



كلية الآداب



جامعة بنها

مجلة كلية الآداب

مجلة دورية علمية محكمة

البرامج التدريبية على قواعد بيانات بنك المعرفة المصري
دراسة لواقع تنفيذها بجامعة بنها

اعداد/

د/ شرين السيد عبده

مدرس علم المكتبات

كلية الآداب - جامعة بنها

اكتوبر ٢٠٢٤

المجلد ٦٢

[/https://jfab.journals.ekb.eg](https://jfab.journals.ekb.eg)

المخلص:

تعد البرامج التدريبية من أهم وسائل التأهيل وتعتبر قواعد البيانات من أهم وسائل الحصول على المعلومات وأحدثها إلا أن الباحثة لاحظت ضعف استخدام بعض باحثي جامعة بنها لقواعد البيانات المتاحة على بنك المعرفة وكان من أهم أسباب ذلك صعوبة حصولهم على المعلومات من خلالها ، كما أن بعض الباحثين لا يصلون للفائدة المرجوة من إتاحة قواعد البيانات على بنك المعرفة الأمر الذي يضعف دور بنك المعرفة في إفادة الباحثين . وهذا يعني وجود حاجة ماسة للتدريب .

وهدفت هذه الدراسة إلى التعرف على قواعد البيانات المتاحة من خلال بنك المعرفة .والإمام بالبرامج التدريبية التي تتاح من خلال الجامعات للباحثين ، ودراسة مدى إفادة الباحثين من تلك الدورات والندوات التعريفية .

تمثل مجتمع الدراسة في الباحثين المسجلين بجامعة بنها لدرجتي الماجستير والدكتوراة إضافة إلى أعضاء هيئة التدريس بالجامعة محل الدراسة ، وقد اعتمدت الباحثة على العينة الطبقية لضمان عدم التحيز في جميع مفردات الدراسة ونطاق العينة هو ١٠% من إجمالي مجتمع الدراسة البالغ ٤٩٧٦ عضو هيئة تدريس موزعين على كليات الجامعة ليصبح حجم العينة ٤٩٨ . واتبعت الباحثة المنهج الميداني بشقيه الوصفي التحليلي لأنه أنسب المناهج وأكثرها فاعلية لتحقيق أهداف الدراسة.

وقد توصلت الدراسة إلى أن عدد الباحثين وأعضاء هيئة التدريس الذين تلقوا تدريب على استخدام قواعد البيانات المتاحة من خلال بنك المعرفة كان أعلى من عدد الباحثين الذين تلقوا دورات قبل بنك المعرفة أو خلاف دورات كيفية استخدام قواعد

البيانات، وأن أكثر عدد أعضاء هيئة التدريس والباحثين ألتحقوا بدورة تدريبية واحدة وهذا يعود الى رغبتهم في معرفة كيفية البحث في قواعد البيانات وكيفية استخدام بنك المعرفة فقط دون الدخول في التدريب في قواعد بعينها للتدريب عليها. من بين قواعد البيانات الأكثر استخدامًا، كانت Science Direct , EREC , MEDLINE , JSFOR , Academic Search Complete , ProQues, Scopus , Clinical Key ,Elsevier ,Emerald , ودار منظومة وقاعدة بيانات العبيكان. كما أظهرت الدراسة أن المدربين استخدموا وسائل عرض تكنولوجية لتسهيل التدريب، وقد أكد المتدربون على وجود تنظيم جيد في تقديم المحتوى. كما أجاب المدربون على جميع أسئلتهم خلال التدريب، مما يعكس حرصهم على إتمام البرنامج التدريبي بكفاءة. ومن أهم توصيات الدراسة أنه يجب على الإدارات الأكاديمية تشجيع أعضاء هيئة التدريس من جميع الدرجات العلمية، وخاصة الأساتذة المساعدين والأساتذة، على المشاركة في الاستبيانات وورش العمل. وتطوير برامج لتعزيز مهارات البحث باللغة الإنجليزية. وزيادة عدد الدورات التدريبية حول استخدام قواعد البيانات. يجب تحليل بيانات استخدام قواعد البيانات بشكل دوري .

الكلمات المفتاحية : بنك المعرفة؛ البرامج التدريبية؛ أعضاء هيئة التدريس؛ الباحثين؛

قواعد البيانات؛ جامعة بنها.

١/ المقدمة المنهجية:

حلم توفير المعلومات بشكل رقمي لكل فئات المجتمع المصري بدون مقابل مادي أصبح حقيقة تحت مسمى بنك المعرفة الذي اتخذ هدفا " نحو مجتمع يتعلم ويفكر ويبتكر "، وان كان الأمر ضرورة بالنسبة لكل فئات الشعب إلا أنه أكثر أهمية لفئة الباحثين بالجامعات المصرية خاصة أنه يتوقف نجاح الجامعات في البيئة المعلوماتية المعاصرة على قدرتها على تفعيل واستخدام نظم تكنولوجيا المعلومات في العملية التعليمية لضمان جودة العملية البحثية والتعليمية معا . ولتحقيق ذلك الهدف كان لابد من توافر قواعد المعلومات للدارسين والباحثين الذي تقدمه بنك المعرفة الذي وفر قواعد معلومات محدثة من أفضل دور النشر العالمية.

ولكي يستطيع الباحث الحصول على المعلومات الدقيقة بسرعة كان لابد من توفير التدريب على كيفية البحث في تلك القواعد، حيث يلعب التدريب الدور الرئيسي في تنمية مهارات وتطوير الباحث والأستاذ الجامعي مما ينتج عنه تحقيق أكبر استفادة ممكنة من البحث في قواعد البيانات ، وزيادة فرص الحصول على ما يريدون من معلومات في أقل وقت ممكن وبأكثر فاعلية . حيث تقدم الندوات التعريفية والبرامج التدريبية من قبل الجامعات لتعريف الباحثين بقواعد البيانات الأكثر تخصصا في مجالهم العلمي والطريقة المثلى للحصول على النتائج المرجوة .

١/١ ظاهرة الدراسة:

لاحظت الباحثة إجحام بعض باحثي جامعة بنها عن استخدام قواعد البيانات المتاحة على بنك المعرفة، وكان من أهم أسباب ذلك الإجحام هو صعوبة حصولهم

على المعلومات من خلال قواعد البيانات هذه ، كما أن بعض الباحثين لا يصلون للفائدة المرجوة من إتاحة قواعد البيانات على بنك المعرفة الأمر الذي يضعف دور بنك المعرفة في إفادة الباحثين . وهذا يعني وجود حاجة ماسة للتدريب الذي يشرف عليه متخصصون يقومون بتعريف الباحثين بكيفية الاستفادة من تلك القواعد وإظهار الخدمات التي يقدمها البنك بصفة مستمرة وهو ما طلبته العديد من الدراسات التي أظهرت نتائجها ضرورة وجود برنامج تدريبي على تلك القواعد¹.

٢/١ تساؤلات الدراسة :

١- ما سمات المتدربين من أعضاء هيئة التدريس والباحثين بقواعد بيانات بنك المعرفة ؟

٢- ما أهم البرامج التدريبية التي قدمتها جامعة بنها لمنسوبيها منذ انطلاق بنك المعرفة المصري؟ ومن القائمون على تلك البرامج، ومواعيد عقدها، و ما أسباب عزوف البعض عن حضور تلك الدورات؟

٣- ما أسباب اعتماد أعضاء هيئة التدريس بجامعة بنها على قواعد بيانات بنك المعرفة المصري؟ وما أكثر قواعد البيانات استرجاعا؟

٤- ما مقدار الإفادة من استخدام قواعد البيانات بنك المعرفة المصري ؟ وهل هناك اختلاف سجل للمتدربين بعد الحصول على البرنامج التدريبي؟

٥- هل هناك حاجة للتدريب على استخدام قواعد بيانات بنك المعرفة المصري؟ وهل يتناسب المحتوى التجريبي مع حاجة الباحثين أفراد العينة ؟ وما تقييم أفراد العينة للدورات وورش العمل المقدمة لهم ؟

٢/١ أهمية الدراسة :

تأتي أهمية الدراسة من أهمية الجامعة في المجتمع باعتبارها منارة العلم والبحث العلمي ومن أهمية بنك المعرفة المصري كأحد أكبر المشروعات القومية التي تهتم بثقافة التعليم والدور الذي يلعبه كداعم رئيسي لبناء الإنسان المصري . ويمكن تفصيل أهمية الدراسة في ثلاث محاور رئيسية:

١/٢/١ الأهمية النظرية للدراسة:

تتمثل الأهمية النظرية لهذه الدراسة في إيضاح حتمية التدريب على بنك المعرفة، وتحديد أبرز أنواع التدريب والأكثر فعالية، ومحاولة توظيفها في تعظيم الإفادة من قواعد البيانات المتاحة على بنك المعرفة

٢/٢/١ الأهمية التطبيقية للدراسة:

تتمثل الأهمية التطبيقية لهذه الدراسة زيادة فعالية استخدام الباحثين لقواعد البيانات المتاحة على بنك المعرفة، مما يؤثر إيجاباً على جودة أبحاثهم، وزيادة تصنيف جامعاتهم في التصنيفات العالمية

٣/٢/١ الجهات المستفيدة من هذه الدراسة:

يمكن لهذه الدراسة أن تفيد:
الباحثين: في التعرف على أهم البرامج التدريبية في تخصصاتهم ، وطرق الاستفادة منها .
الجامعات: لتصميم البرامج التدريبية حقائبها وإعداد القائمين عليها مما يؤثر إيجاباً على عملية البحث .

بنك المعرفة: لتطوير وتحديث قواعد البيانات بها وزيادة استخدامها من قبل الباحثين .

٣/١ أهداف الدراسة:

١- تقييم البرامج التدريبية والندوات التعريفية للتعامل مع قواعد بيانات بنك المعرفة المصري التي أتاحتها جامعة بنها لمنسوبيها .

٢- تحديد مدى إفادة الباحثين من هذه البرامج التدريبية والندوات التعريفية.

٣- رصد الصعوبات التي تواجههم في التعامل مع تلك القواعد وتأثير التدريب في تخفي تلك الصعوبات.

٤/١ منهج الدراسة وأدواته:

لتحقيق أهداف الدراسة اتبعت الباحثة المنهج الميداني بشقيه الوصفي التحليلي لأنه أنسب المناهج وأكثرها فاعلية لتحقيق أهداف الدراسة لكونه يعني بالبحث في ظاهرة حالية أو واقعة آنية تنتزع إلى التكرار وتلح بالظهور بنفس الصورة في كل مرة معتمدا على عدد كبير من المفردات في سعيه لاستجلاء الظاهرة وللخروج بمؤشرات قاطعة تؤدي إلى التعميم^٢.

١/٤/١ أدوات جمع البيانات :

اعتمدت الباحثة في دراستها على استبيان، صممته الباحثة لجمع البيانات من أعضاء هيئة التدريس والهيئة المعاونة والباحثين وكان الهدف من هذا الاستبيان هو التعرف على سمات أعضاء هيئة التدريس والباحثين أفراد العينة وطرق حصولهم على المعلومات وكيفية التعامل مع قواعد البيانات و أهم البرامج التدريبية التي قدمتها

جامعة بنها لمنسوبيها منذ انطلاق بنك المعرفة المصري وأسباب عزوف البعض عن حضور تلك الدورات وتأثير تلك البرامج التدريبية في عملية البحث في قواعد بيانات بنك المعرفة المصري .

وقد تم تحكيم الاستبيان من خلال أساتذة في علم المكتبات والمعلومات وهم :

- أ.د. أمجد حجازي كلية الآداب جامعة بنها
 - أ.د. مجدي عبد الجواد الجاكي كلية الآداب جامعة بنها.
 - أ.د. أماني الرمادي كلية الآداب جامعة الاسكندرية
 - د. عادل نبيل كلية الآداب جامعة بنها.
- وتم عمل التعديلات المطلوبة بالحذف والإضافة والتعديل

٥/١ حدود الدراسة :

١/٥/١ الحدود المكانية :

استهدفت الدراسة الباحثين بجامعة بنها التي تضم ١٥ كلية :

- ١- كلية التربية
- ٢- كلية التربية النوعية
- ٣- كلية التمريض
- ٤- كلية التجارة
- ٥- كلية الزراعة
- ٦- كلية الطب البيطري
- ٧- كلية الطب البشري
- ٨- كلية الهندسة بشبرا
- ٩- كلية الهندسة بينها
- ١٠- كلية الحقوق
- ١١- كلية العلوم
- ١٢- كلية الآداب
- ١٣- كلية الفنون التطبيقية
- ١٤- كلية الحاسبات والمعلومات
- ١٥- كلية التربية الرياضية بنين

٢/٥/١ الحدود الزمنية:

تتمثل الحدود الزمنية لهذه الدراسة في تقييم البرامج التدريبية التي عقدتها جامعة

بنها حتى نهاية عام ٢٠١٩.

٣/٥/١ الحدود الموضوعية:

تقوم الدراسة على تقييم البرامج التدريبية التي عقدتها جامعة بنها لتدريب

باحثيها على استخدام قواعد البيانات المتاحة بينك المعرفة كل في تخصصه .

٦/١ مصطلحات الدراسة :

وردت بالدراسة مجموعة من المصطلحات، ارادت الباحثة إلقاء الضوء عليها قبل البدء

في الدراسة منها:

١/٦/١ قواعد البيانات :

يعرف قاموس ODLIS قواعد البيانات بأنها ملف رقمي ضخم يحوي معلومات رقمية كالنصوص الكاملة ، والإشارات الببليوجرافية ، والصور والإحصائيات ، والمستخلصات ...إلخ ، ويتم تحديث تلك المعلومات بصفة منتظمة . وتكون هذه التسجيلات في شكل موحد يساعد على البحث والاسترجاع بطريقة سريعة وسهلة . وتقوم نظم إدارة قواعد البيانات DBMS بإدارتها^٣ . وتعتبر قواعد البيانات المستودع الوحيد لتخزين المعلومات ودعم من قدرتها والاعتماد عليها التطور الكبير الذي حدث في نظم إدارة قواعد البيانات^٤ .

ولقواعد البيانات أهمية بالغة نشأت مع احتياج الجامعات ومراكز البحوث والمؤسسات الرقمية إلى تلك القواعد لتحقيق أهدافها مما أدى إلى زيادة عددها^٥ . ومن

أهم أهداف قواعد البيانات حفظ جميع البيانات بطريقة متكاملة لإتاحة الحصول عليها بطريقة صحيحة مع المحافظة على سرية البيانات والسرعة في توفيرها ، كما عليها أن تتابع التغيرات التي تحدث في لبيانات المخزنة وعمل التعديلات اللازمة سواء بالاستبعاد أو الإحلال^٦.

٢/٦/١ بنك المعرفة المصري: EKB **Egyption knowledge Bank**

بنك المعرفة المصري مكتبة رقمية تحتوي بداخلها على عدد من قواعد البيانات التي تتيح أحدث الدوريات العلمية ومكتبات الأفلام التعليمية والوثائقية والكتب الإلكترونية هذا بالإضافة إلى إسهامها الفعال في العملية التعليمية والمناهج الدراسية المساعدة^٧. تم الإعلان عن إنطلاق بنك المعرفة المصري في يناير ٢٠١٦ كموقع تعليمي وطني ينشر مواد بحثية تعليمية ذا جودة عالية لخدمة جميع فئات المجتمع المصري بالمجان خاصة الباحثين والطلبة^٨ مما يساعد على اصلاح منظومة البحث العلمي ويؤدي إلى توافر رأس المال القادر على الاستثمار في مجال المعرفة وإنتاجها وتعزيز الابتكار والإبداع لتطور المجتمع وتقدمه عن طريق اعتماده على اقتصاديات المعرفة^٩.

٣/٦/١ المكتبات الرقمية : Digital library

هي مجموعة من قواعد البيانات سواء كانت ببلوجرافية أو غير ببلوجرافية تدار بواسطة نظام آلي يسمح للمستخدمين بعمليتي البحث والاسترجاع وتتاح من خلال شكلين: الشكل المحدود ويمثله فهرس التي تتاح على الويب والشكل غير المحدود وتمثله ملفات الوسائط المتعددة وقواعد بيانات النصوص الكاملة^{١٠}.

٧/١ بحث الإنتاج الفكري ومراجعة أدبيات الموضوع :

تم إعداد هذه المراجعة العلمية من خلال مسح الإنتاج الفكري والبحث عن أدبيات موضوع تتبع المعلومات في البليوجرافيات وأدلة الإنتاج الفكري^١، والفهارس^٢، وقواعد البيانات الأجنبية^٣، وقواعد البيانات العربية^٤، وكذلك البحث بمحركات البحث^٥، باستخدام مجموعة من المصطلحات البحثية العربية مثل: بنك المعرفة، قواعد البيانات، مرصد البيانات ومقابلتها الأجنبية Information bank، Data base، Data monitor.

جدول (١) استراتيجية البحث الراجع للإنتاج الفكري الأجنبي

Search terms	EBSC	دار منظومة	Proque st	Knowledge bank	Springer	Emerald
Information bank	53	195	559	489	0	51782
Data monitor	0	21	49	762	112	38101
Data base	22	1802	266	122	89	1233
training	12	135	351	415	20	111

وبسبب أهمية هذا المجال البحثي ظهرت الكثير من الأدبيات، انتقت الباحثة منها ما توافر له النص الكامل، وسيتم العرض الموضوعي لهذه الأدبيات لإيضاح القطاعات الموضوعية التي عالجتها، ثم العرض التاريخي لها لإيضاح مدى تطور الموضوع منذ بدايته إلى الآن، وقبل ذلك سيتم إلقاء الضوء على كل دراسة على حده

تشمل العنوان والمنهجية وأهم النتائج. وقد تم ترتيب الدراسات تحت كل قطاع ترتيباً زمنياً من الأحدث إلى الأقدم.

١/٧/١ القطاع الأول: دراسات اهتمت باستخدام قواعد البيانات في العملية البحثية

من قبل أعضاء هيئة التدريس بها :

١. دراسة السيد رجب السيد الأسرج (٢٠١٥)^{١٦} وتقوم الدراسة على استخدام محركات البحث وهل لها تأثير على استخدام قواعد البيانات المتاحة في مكتبات جامعة المنوفية ومن أبرز توصيات الرسالة إعداد مصفوفة برامج تدريبية ثابتة للسادة أعضاء هيئة التدريس والباحثين بالجامعات .

٢. دراسة فاتن بافلح (٢٠٠٤)^{١٧} وتقوم هذه الدراسة على تحليل استخدام أعضاء هيئة التدريس بجامعة أم القرى لقواعد البيانات التي تتيحها الجامعة ومدى تأثير ذلك على العملية التعليمية والبحثية .

٣. دراسة Zhang.Y (٢٠٠١)^{١٨} تقوم الدراسة على استخدام الباحثين للمصادر الإلكترونية والتي تعتمد على الإنترنت وإفادة الباحثين الأكاديميين من تلك المصادر وقد اعتمدت الدراسة على أسلوب إحصاء الاستشهادات المرجعية وكان من نتائجها تسجيل زيادة ملحوظة في أعداد المؤلفين المستشهادين بالمصادر الإلكترونية .

هذا بخلاف العديد من الدراسات التي تناولت قواعد البيانات^{١٩} . وهناك العديد من

المصادر الأخرى^{٢٠}

٢/٧/١ القطاع الثاني: دراسات تناولت بنك المعرفة المصري ومنها :

١. دراسة أحمد شعبان أحمد عبد الحميد (٢٠٢٣)^{٢١} ويهدف هذا البحث إلى التعرف على بنك المعرفة المصري والخدمات التي يقدمها لمجتمع الباحثين المصريين واتجاهات أعضاء هيئة التدريس بجامعة قناة السويس نحو بنك المعرفة المصري وجاءت النتائج أنه توجد فروق ذات دلالة إحصائية بين اتجاهات المدرسين واتجاهات الأساتذة والأساتذة المساعدين نحو بنك المعرفة مع عدم وجود فروق إحصائية يت اتجاهات الذكور والإناث نحو بنك المعرفة المصري .
٢. دراسة جاد السيد أحمد (٢٠٢١)^{٢٢} وتهدف الدراسة إلى بناء قائمة معايير لتطوير بيئة تدريب الكترونية لتنمية مهارات استخدام بنك المعرفة المصري لدى معلمي التعليم الثانوي ، وأسفرت النتائج عن التوصل لقائمة معايير يجب أن تراعى عند التدريب الالكتروني لتنمية مهارات المعلمين اللازمة لاستخدام بنك المعرفة المصري وتضمنت القائمة ١٣ معياراً و ٤٨ مؤشراً .
٢. دراسة حسني عبد الرحمن الشيمي وإبراهيم محمد بسيوني (٢٠١٩)^{٢٣} ، وتقوم الدراسة على قياس تأثير بنك المعرفة المصري وسفارة المعرفة على استخدام مكتبة الكلية ورصد الاختلاف بين دور المكتبي التقليدي والمكتبي الرقمي وأسفرت الدراسة عن العديد من التوصيات من أهمها الحاجة إلى وسائل جديدة للحوار بين الإخصائيين بالمكتبة والمستفيدين وضرورة الاستفادة مما تحويه بنك المعرفة من مصادر معلومات لتنمية مقتنيات المكتبة .
٣. دراسة هشام أبو العنين (٢٠١٨)^{٢٤} وتقوم الدراسة على التعرف على بنك المعرفة

في تطوير الأداء الأكاديمي لهيئة التدريس ومعاونيهم ومن أهم توصيات تلك الدراسة هي الحث على التدريب المستمر لهيئة التدريس والهيئة المعاونة مما يساعد على البحث واستخدام بنك المعرفة بطريقة أدق وأسرع .

٤. دراسة أسامة لطفي محمد (٢٠١٧)^{٢٥} وتقوم الدراسة على مقارنة دوريات النصوص الكاملة المتاحة في كل من بنك المعرفة المصري والمكتبة الرقمية السعودية .

٥. دراسة منى عبد العزيز عبد الغفار و إيهاب سعيد رجب (٢٠١٧)^{٢٦} هدفت هذه الدراسة إلى التركيز على فكرة بنك المعرفة ومراحل تطور العمل به ومكوناته والخدمات التي يقوم عليها والدور الذي يلعبه في إثراء البحث العلمي مع عرض لقواعد البيانات التي يتبعها وتقسيمها موضوعيا وطرق إفادة الباحثين بكلية التربية جامعة الاسكندرية من تلك القواعد ، ومن أهم نتائج تلك الدراسة ضرورة توفير قنوات اتصال بين أعضاء هيئة التدريس والطلاب بالجامعات المصرية لتلبية احتياجاتهم حتى تقد العملية التعليمية على أحسن وجه ممكن .

٦. Shawki.T.(2016)^{٢٧} تناولت الدراسة نشأة بنك المعرفة المصري وأهدافه مع دراسة القيمة التي يمكن أن يضيفها للباحثين والطلاب، ودور بنك المعرفة في العملية التعليمية داخل مصر ضمن إطار مشروع المعلمون أولا.

٧. دراسة دانية محمد أمين (٢٠١٦)^{٢٨} وهدف الدراسة التعرف على بنك المعرفة المصري وطرق استفادة المكتبات بكل أنواعها من الخدمات التي يقدمها لتلبية المتطلبات المعرفية لروادها ، وعرض لأهم دور النشر التي تتيح مصادرها من خلال البنك .

٨. دراسة إيمان رمضان محمد حسين (٢٠٢٠)^{٢٩} هدف الدراسة التعرف على دور بنك المعرفة المصري في تطوير البحث العلمي ، والمصادر المعرفية المتاحة من خلاله وجهود المكتبة المركزية لنشر المعلوماتية عن طريق عرض للبرامج التدريبية ، وورش العمل التي تقدمها الجامعة ودعم مشروعات التخرج للطلاب في مجال بنوك المعرفة والمكتبات الرقمية .

٩. دراسة أحمد رمضان محمد علي (٢٠١٩)^{٣٠} وتقوم الدراسة العوامل الفرضية كالدرجة العلمية والنشر في قواعد البيانات والمهارات وتأثير تلك العوامل على الاستفادة من بنك المعرفة المصري.

٢/٧/١ القطاع الثالث: دراسات تهتم بالتدريب والبرامج التدريبية :

١. أحمد إبراهيم أحمد (٢٠١٨)^{٣١} وتقوم الدراسة على الأسس النظرية لتقويم البرامج التدريبية على النماذج العالمية للتعرف على أهم عناصر التقويم للبرامج التدريبية ، وخلصت الدراسة إلى ضرورة توظيف التقويم القبلي للمتدربين قبل بدء النشاط التدريبي مع ضرورة اعتماد نتائج التقويم كأحد أدوات التقويم السنوي للمتدربين .

٢. دراسة فاطمة عبد الله فتح الدين صديق (٢٠١٨)^{٣٢} وتتناول الدراسة التدريب وأهميته والبرامج التدريبية وأثرها على تنمية مهارات المتدرب وقدراته .

٣. دراسة هدى عطية الطوري الجهني (٢٠١٦)^{٣٣} وهدفت الدراسة لمعرفة دور التدريب الالكتروني عن بعد في تحقيق التنمية وتقديم تصور لتعميق هذا الدور ومن نتائج الدراسة شعور معظم أفراد العينة بالسعادة تجاه عضو هيئة التدريس الذي يستجيب لكل ما هو جديد في مجال تكنولوجيا المعلومات .

وكما يتضح من مراجعة الدراسات السابقة عدم تناول إحداهما التدريب والبرامج التدريبية اللازمة لإعضاء هيئة التدريس والباحثين لكي يتمكنوا من الحصول على المعلومات في صورة دقيقة وبأقل وقت ممكن . كما أوصت أغلب الدراسات التي تناولت بنك المعرفة بضرورة وجود برنامج تدريبي متكامل ومستمر للحصول على الإفادة الممكنة من قواعد البيانات المتاحة .

٨/١ أسلوب المعالجة الإحصائية :

قامت الباحثة بالاعتماد على عدد من المعاملات الاحصائية لعمل التحليل الاحصائي معتمدة على حزمة برامج spss وذلك للمساعدة في الاجابة على تساؤلات الدراسة .

٩/١ مجتمع الدراسة والعينة :

تمثل مجتمع الدراسة في الباحثين المسجلين بجامعة بنها لدرجتي الماجستير والدكتوراة إضافة إلى أعضاء هيئة التدريس بالجامعة محل الدراسة ، وقد تم إحصاء أعداد هيئة التدريس بكليات جامعة بنها حيث جاءت كالاتي :

جدول (٢) أعضاء هيئة التدريس بكليات جامعة بنها حتى ٢٠١٩

الكلية	استاذ متفرغ	استاذ مساعد متفرغ	مدرس متفرغ	أستاذ مساعد	أستاذ	مدرس	مدرس مساعد	معيد	م
التربية	٢٣	٦	٩	١٧	٣٩	٦٠	١٩	٣٧	٢١٠
التربية النوعية	٤	٤	صفر	٢٢	١٠	٨٥	٢٢	٣٩	١٨٦
التمريض	صفر	صفر	صفر	٢٥	٧	٦٣	٣٠	٣٤	١٥٩

د. شرين السيد عبده

البرامج التدريبية على قواعد بيانات بنك المعرفة المصري

٢١٥	٤٤	٧١	٣٧	١٨	٥	١٢	٨	٢٠	التجارة
٣٢٣	٦٤	٤٦	٤٣	٣٩	٣٥	صفر	٢	٩٤	الزراعة
٢٧٣	٥٤	٤٢	٦٤	٢٣	٦١	صفر	٢	٢٧	الطب البيطري
١٥٣٧	٩١	٢٩٩	٤٢٣	٢٠٠	١٦٥	١٢	٣٦	٣١١	الطب البشري
١٦٦	٣٨	٢٥	٦٠	٢٦	١٢	صفر	صفر	٥	التربية الرياضية
٦٤١	١٤٥	١٠١	١٦٩	٤٤	٤٩	٣٩	٣١	٦٣	هندسة شبرا
٤٠٢	٥٧	٤٦	١١٢	٣٥	٥١	١٤	٢٣	٦٤	العلوم
٧١	١٦	٢٣	١١	٣	١٠	١	١	٦	الحقوق
٢٨٥	٦٦	٤٥	٨٥	٢٥	١٧	١٠	٨	٢٩	الآداب
٣٧٧	١٠٦	٨٦	٩٦	٢٠	٧	٩	٢	١١	هندسة بنها
٩٠	٣٣	٢٣	٢٢	٧	٥	صفر	صفر	صفر	حاسبات ومعلومات
٨١	٢٢	١٧	٢٧	٥	٧	صفر	٢	١	فنون تطبيقية
٤٩٧٦	٨٤٦	٨٩٥	١٣٢٧	٥٠٩	٤٨٠	١٠٦	١٢٥	٦٥٨	الاجمالي

٢/٩/١ عينة الدراسة :

استخدمت الباحثة اسلوب "العينة الطبقية"، وذلك لأن هذه العينة تساعد على

تقليل التباين الكلي وذلك بتقسيم وحدات العينة بطريقة تجعل التباين داخل الطبقة أقل ما

يمكن والتباين بين الطبقات أكثر ما يمكن^{٣٤} ، وقد اعتمدت الباحثة على العينة الطبقية لضمان عدم التحيز في جميع مفردات الدراسة^{٣٥} ونطاق العينة هو ١٠% من إجمالي مجتمع الدراسة البالغ ٤٩٧٦ عضو هيئة تدريس موزعين على كليات الجامعة ليصبح حجم العينة ٤٩٨ .

٣/٩/١ حجم العينة لكل كلية من كليات الجامعة :

تم توزيع ٤٩٨ استمارة استبيان على جميع الكليات محل الدراسة في الفترة من نوفمبر ٢٠٢٢ وحتى ديسمبر ٢٠٢٢ وتم الرد على ٣٧١ استمارة . ويظهر الجدول التالي (جدول ٢) عدد الاستبيانات الموزعة لكل كلية وعدد الإجابات والنسبة المئوية للعينة والنسبة المئوية للعدد على عدد العينة والنسبة المئوية لعدد الإجابات بالنسبة لعدد الاستبيانات لكل كلية .

جدول (٣) الكليات وحجم العينة لكل كلية وعدد الاستجابات

النسبة المئوية لعدد الإجابات بالنسبة لعدد الاستبيانات لكل كلية	النسبة المئوية للعدد على عدد العينة	النسبة المئوية للعينة	عدد الإجابات	عدد الاستبيانات الموزعة طبقاً للعينة	الكلية
٦٧.٢	٣.٢	٤.٣	١٦	٢١	التربية
٧٩	٣.٠٠	٤	١٥	١٩	التربية النوعية
٦٢	٢.١	٢.٧	١٠	١٦	التمريض
٨٦.٤	٣.٩	٥.١	١٩	٢٢	التجارة

د. شرين السيد عبده

البرامج التدريبية على قواعد بيانات بنك المعرفة المصري

٨٧.٥	٥.٦	٧.٦	٢٨	٣٢	الزراعة
٨٥.٢	٤.٧	٦.٢	٢٣	٢٧	الطب البيطري
٨٨.٢	٣.٠	٤	١٥	١٧	التربية الرياضية
٦٣.٦	٢٠.٠	٢٦.٤	٩٨	١٥٤	الطب البشري
٧٣.٤	٩.٥	١٢.٧	٤٧	٦٤	الهندسة بشيرا
٧٧.٥	٦.٢	٨.٤	٣١	٤٠	العلوم
٧١.٤	١.٠	١.٣	٥	٧	الحقوق
٩٦.٤	٥.٤	٧.٣	٢٧	٢٨	الآداب
٧٠.٦	٤.٩	٦.٥	٢٤	٣٤	الهندسة بينها
٨٨.٩	١.٦	٢.٢	٨	٩	الحاسبات والمعلومات
٦٢.٥	١.٠	١.٣	٥	٨	الفنون التطبيقية
	٧٥.١	١٠٠	٣٧١	٤٩٨	الاجمالي

وبين الجدول السابق (٢) أن أكثر عدد الاستبيانات وزع كان لكلية الطب البشري حيث بلغت النسبة ٢٦.٤% من عدد الاستجابات و ٢٠% من حجم العينة ولكن يبلغ ٦٣.٦% من حجم الاستبيانات التي وزعت على كلية الطب البشري وحدها تلاها كلية الهندسة بشيرا ١٢.٧% من حجم اجابات الاستبيانات الموزعة و ٩.٥% من حجم إجمالي الاستبيانات الموزعة ، ولكن حجم الإجابات كانت نسبته

أعلى في كلية الهندسة من كلية الطب البشري حيث بلغ ٧٣.٤٣% ويرجع ذلك إلى حجم أعضاء هيئة التدريس بالكليتين والذي يعتبر الأعلى بالنسبة للكليات الأخرى^{٣٦}. وتساوت كليتي الحقوق والفنون التطبيقية في أقل استجابات للإستبيان حيث بلغ ٥ استبيانات فقط من حجم العينة لكل منهما ويرجع ذلك إلى انخفاض أعداد هيئة التدريس والباحثين بها . وهكذا فهذه نبذة مركزة تناولت فيه الباحثة الإطار المنهجي للدراسة . وفي السطور القادمة سيتم تناول بنك المعرفة المصري بواباتها وقواعد البيانات المتاحة من خلالها والبرامج التدريبية التي تقدمها .

٢/ الإطار النظري:

قبل أن يتم تناول البرامج التدريبية ببنك المعرفة المصري والمتاحة لأعضاء هيئة التدريس وجب التعرف على بنك المعرفة ووبواباته المختلفة والخدمات التي تقدمها كل بوابة منها وقواعد البيانات المتاحة من خلال تلك البوابات .

يتبنى بنك المعرفة المصري منذ نشأته أهداف واضحة يسعى إلى تحقيقها منها تعزيز التفاهم بين الدول والثقافات المختلفة ، وزيادة حجم المحتوى الذي تقدمه على الإنترنت مع ضمان تنوع ذلك المحتوى ، توفير المصادر للتربويين والعلماء وعموم الجماهير مع القدرة لدى المؤسسات الشريكة للعمل على تقليص الفجوة الرقمية بينها^{٣٧}. فبنك المعرفة لديه العديد من الشراكات مع أكثر من سبع وعشرين من دور النشر والمؤسسات التعليمية العالمية مثل: الموسوعة البريطانية ، IEEE ، بريس رايدر ، وايلي ، ناشيونال جيوغرافيك ، ديسكفري ، كامبريدج ، أكسفورد ، ايلسفر، نيتشر ،

سبرنجر، ودار منظومة وغيرها الكثير، كما تتعاون مع الهيئات البحثية العالمية وجمعيات مؤسسات المجتمع المدني^{٣٨}.

١/٢ بوابات بنك المعرفة المصري :

هناك أربع بوابات مختلفة في الأهداف والمصادر المقدمة والفئات المستهدفة^{٣٩} :

١/١/٢ البوابة العامة :

وهي مخصصة للقراء غير المتخصصين وتحتوي على مصادر عربية وأجنبية مع توفير العديد من قواعد البيانات كقناة ديسكفري التعليمية وقناة ناشيونال جيوغرافيك والموسوعة البريطانية .

٢/١/٢ بوابة الصغار:

وتشتمل على كثير من المصادر التعليمية التي تناسب مرحلة الطفولة وتتيح الصور والقصص والرسوم المتحركة والفيديوهات والألعاب التعليمية وذلك لمساعدة الصغار لاكتساب مهارات جديدة .

٣/١/٢ بوابة الطلبة :

وتقدم هذه البوابة العديد من الموسوعات العلمية والمراجع في مختلف المواد الدراسية إضافة إلى تقديم آلاف المصادر للمناهج الدراسية والمقررات للمرحلة ما قبل الجامعية مع دعم تلك المصادر بالفيديوهات والصور الصادرة من شركات التعليم العالمية ودور النشر بهدف تبسيط المعلومة وإتاحة العرض للطلاب للاستمتاع بالمعلومات المعروضة .

٤/١/٢ بوابة الباحثين :

البوابة المسؤولة عن إتاحة الوصول للأبحاث والمصادر التي يتم نشرها في الدوريات العلمية حول العالم مع الآلاف من المراجع العلمية والكتب وقواعد البيانات التي تساعد الباحثين على إتمام بحوثهم. ولأهمية هذه البوابة فهي قاصرة على الباحثين التابعين للجامعات المصرية وتتطلب دون البوابات السابقة التسجيل من خلال البريد الإلكتروني الخاص بالجامعات ومراكز البحوث .

٢/٢ قواعد البيانات المتاحة على بنك المعرفة المصري على أساس التخصصات العلمية^{٤٠}:

تنوعت قواعد البيانات الإلكترونية المتاحة من خلال بنك المعرفة في التغطية سواء الموضوعية أو النوعية أو الشكلية فنجد على سبيل المثال قواعد بيانات تغطي المستخلصات والاستشهادات المرجعية ومن أهم تلك القواعد Scopus, web of science, CAB Abstract, online Egyptological bibliography library, Information on science &Technology, Abstracts database وهناك قواعد البيانات النصوص المتكاملة والتي تنقسم فيما بينها إلى قواعد بيانات متعددة التخصصات وقواعد بيانات مخصصة . فإذا نظرنا إلى قواعد البيانات متعددة التخصصات نجد:

-Arab world research source. - Britannica digital learning

-Emerald

- Science direct.

-Springer.

-Willy

-SAGE.

- Ebsco's Academic search

complete data base.

-ProQuest.

-Dissertation and theses

PQDT.

أما قواعد البيانات المتخصصة فهي إما قواعد بيانات خاصة بالعلوم والطب
والتكنولوجيا وأهمها :

-STM

-Clinical key.

-The institution of Engineering & Technology (IET)

-The institution of Electrical and Electronics Engineers (IEEE)

والنوع الثاني من قواعد البيانات متعددة التخصصات فهي قواعد بيانات العلوم
الاجتماعية والإنسانيات ومن أهم قواعدها :

-Lexis Nexis.

-Cambridge university press.

قواعد بيانات دارمنظومة-

-One click digital.

-ERIC data base.

-Doctrinal plus.

-Jstor.

والعرض السابق لبوابات بنك المعرفة وأهم قواعد البيانات المتاحة يوضح قدرة بنك المعرفة على تنمية المعرفة وتعزيز الوصول إلى المعلومات عن طريق إتاحة مصادر المعلومات للجميع دون كشرط مما يساعد على تقليل الفجوة الرقمية والمساهمة الفعالة في نشر الثقافة الرقمية ودفع عملية التطور التكنولوجي . وإن كانت هناك أهمية للحصول على المعلومات لجميع فئات المجتمع المصري إلا أن فئة الباحثين الأكاديميين تمثل لهم إتاحة المعلومات في الوقت المناسب ضرورة ملحة .

ومع إتاحة المعلومات وجب التدريب على استخدام تلك القواعد حيث أجمعت جميع الدراسات السابقة التي تناولت قواعد البيانات أو بنك المعرفة تحديدا في نتائجها على ضرورة الحصول على مزيد من تدريب الباحثين على استخدام قواعد البيانات الإلكترونية المتاحة^{٤١} ، وأنه يجب التركيز في تلك الدورات التدريبية على كيفية الاستخدام والبحث البسيط والمتقدم وطرق حفظ النتائج وإرسالها بالبريد الإلكتروني^{٤٢} .

٣/٢ التدريب:

تعددت تعريفات التدريب وإن كان جميع تلك التعريفات أجمعت أن التدريب نشاط يسعى لتحقيق سياسات وغايات محددة كتزويد الموارد البشرية بمؤسسة ما بمهارات ومعارف معينة .ومن أهم خصائص التدريب التعلم بالأهداف ، والمشاركة ، تبادل الخبرات بين المتدربين^{٤٣} . وللتدريب عدة مزايا من أهمها تصحيح الرؤية أو توضيحها ، وصقل المهارات واكتساب الخبرات ، كما يعد رفع كفاءة وفاعلية المتدربين من مزايا التدريب وهناك أيضا اكتشاف خبرات وطاقات المتدربين ، وتعديل

سلوك الأفراد والجماعات ،وقد حددت فاطمة عبد الله الحلقات التدريبية في خمس حلقات^{٤٤} :

- برنامج تحديد الاحتياجات .
- برنامج إدارة العملية التدريبية.
- برنامج تقييم العملية التدريبية.
- برنامج بناء الحقيبة التدريبية.
- برنامج أساليب التدريب.

٣/ الإطار التطبيقي للدراسة :

في هذا الإطار سيتم تناول سمات أفراد العينة من أعضاء هيئة التدريس والباحثين من حيث أعمارهم والدرجات العلمية المشاركة، ودرجة إجادة اللغة الإنجليزية واستخدام الحاسب والدورات التدريبية سواء خارج أو داخل بنك المعرفة واستخدام قواعد البيانات كمتغيرات أساسية للقياس عليها ، ثم بعد ذلك يتم تناول المعرفة بقواعد البيانات وأسباب البحث وطرقه وأسباب عزوف البعض استخدامها ، ويتم عد ذلك دراسة نسب النتائج المسترجعة وأكثر القواعد الذي يتم استخدامها والوسائل المساعدة لاستخدام تلك القواعد بفاعلية . ويتم بعد ذلك دراسة الافادة من استخدام قواعد بيانات بنك المعرفة ، و_التدريب على استخدام قواعد البيانات ، و معرفة أفراد العينة بوجود برامج تدريبية للمستفيدين على استخدام قواعد البيانات ببنك المعرفة،ومعرفة أهم القطاعات الفرعية التي تحتاج للتدريب ، وفي النهاية يتم دراسة الدورات التدريبية والمحتوى التدريبي، و صعوبات حضور الدورات ، وأهم الدورات التي يرغب بها الباحثين، ثم تقييم الدورات التي تمت من حيث استخدام التكنولوجيا في

العرض، والالتزام بإتمام البرنامج التدريبي، والإجابة على أسئلة المتدربين ، والتفاعل مع المتدربين .

١/٣ سمات المتدربين:

سيتم تناول سمات أفراد العينة من أعضاء هيئة التدريس والباحثين من حيث أعمارهم والدرجات العلمية المشاركة، ودرجة إجادة اللغة الإنجليزية واستخدام الحاسب والدورات التدريبية سواء خارج أو داخل بنك المعرفة واستخدام قواعد البيانات كمتغيرات أساسية للقياس عليها. أجاب على استبانة الدراسة ٣٧١ باحثاً من حجم عينة الدراسة البالغ عددها ٤٩٨ استبانة . وجاءت النتائج كالتالي :

١/١/٣ الدرجات العلمية للمشاركين :

تنوعت الدرجات العلمية لأعضاء هيئة التدريس والباحثين أفراد العينة لتكون ممثلة لكل الدرجات العلمية بالجامعة ، وضرورة معرفة الدرجات العلمية لأفراد العينة لتحديد مقدار حاجاتهم للمعلومات لاستيفاء متطلبات الترقى . ويظهر الجدول التالي (جدول ٤) أن أكثر الدرجات العلمية استجابة للاستبيان هي درجة المدرس تلتها المدرس المساعد ثم المعيد وفي المرتبة الأخيرة درجة الأستاذ وسبقها درجة الأستاذ المساعد ، وهذا يتماشى مع جدول ٥ الخاص بأعمار المستجيبين للاستبيان .

جدول (٤) الدرجات العلمية للمشاركين في الاستبيان

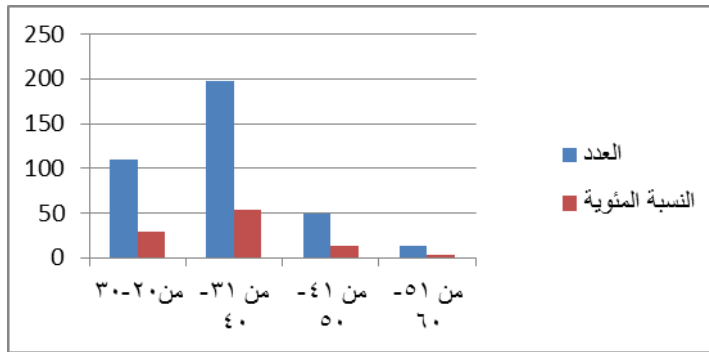
الدرجة العلمية	العدد	%	الدرجة العلمية	العدد	%
معيد	٧٨	٢١	مدرس	١٠٠	٢٧

		مساعد			
١٩.٧	٧٣	أستاذ مساعد	٢٩.٧	١١٠	مدرس
			٢.٧	١٠	أستاذ
			١٠٠	٣٧١	م

٢/١/٣ الفئات العمرية للمشاركين :

تراوحت أعمار المشاركين في الاستبيان كما يوضح الشكل التالي (شكل ١) مابين العشرين والستين في الوقت التي انعدمت فيه الاجابات لمن تخطوا الستين ، وكانت أعلى فئة عمرية استجابة للاستبيان ما بين ٣١ و ٤٠ عاما وتلاها الفئة العمرية من ٢٠ ل ٣٠ ولعل هذا يؤكد أن أكثر الفئات حاجة للمعلومات من ٢٠ ل ٤٠ عاما وهي الفئة التي تحتاج للبحث في قواعد البيانات لاستكمال بحوثهم .

شكل (١) الفئة العمرية للمشاركين في الاستبيان

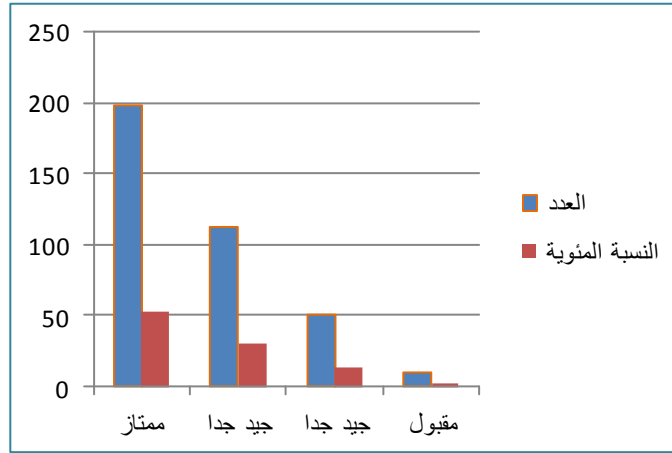


ويلاحظ من الجدول السابق أن الفئتين الأولى والثانية وصلت نسبتهن معا

٨٣.٠٠% بينما الفئات الثالثة والرابعة معا ١٧.٠% .

يظهر الشكل التالي (شكل ٢) أن أكثر من نصف العينة تجيد اللغة الإنجليزية إجادة ممتازة مما يساعد على البحث في قواعد البيانات الأجنبية بسهولة وإجادة اللغة الإنجليزية بدرجة جيد جدا بنسبة ٣٠.٢% ليسجلوا معا ٨٣.٦% وتأتي أقل نسبة هي نسبة المقبول التي بلغت ٢.٧%. ويرجع الاجادة للغة الإنجليزية بتلك النسب المرتفعة لأن اللغة الإنجليزية اللغة الأولى للبحث العلمي المنشور وتعتمد درجة الافادة من قواعد البيانات العالمية عليها كلغة أساسية ، مع الوضع في الاعتبار أن الدراسة في الكليات العلمية والعملية باللغة الانجليزية ، و الدراسة ما قبل الجامعية تضع اللغة الانجليزية كلغة ثانية بعد اللغة العربية .

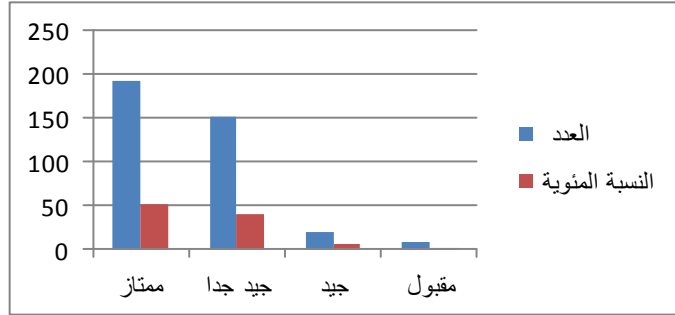
شكل (٢) إجادة اللغة الأنجليزية



٤/١/٣ إجادة استخدام الحاسب الآلي:

تعتبر إجادة استخدام الحاسب الآلي من العناصر الهامة في البحث من خلال بنك المعرفة لتسهيل حصول الباحث على ما يريد بسهولة ويسر ، وكما يظهر من الشكل التالي (شكل ٣) أن أغلب أعضاء هيئة التدريس والباحثين بكليات جامعة بنها على يجيدون استخدام الحاسب حيث أقر ٢٤٣ من المشاركين في الدراسة أنهم يجيدوا استخدام الحاسب بدرجة ممتاز وجيد جدا وهذا من إجمالي عدد ٣٧١ مشارك وبنسبة ٦٥.٥ % ، كما أتضح أنه لا يوجد من بين أفراد الدراسة من لا يجيد استخدام الحاسب .

شكل (٣) إجادة استخدام الحاسب الآلي



٢/٣ الاشتراك في الدورات وورش العمل :

١/٢/٣ الدورات التدريبية :

للدورات وورش العمل أهمية كبيرة لأعضاء هيئة التدريس والهيئة المعاونة والباحثين لمساعدتهم للوصول إلى أحدث المستجدات والتدريب عليها . وتقوم الجامعات المختلفة بتدريب أعضاء هيئة التدريس والباحثين بكلياتها على قواعد البيانات المتاحة من خلال المجلس الأعلى للجامعات وذلك من قبل إنشاء بنك المعرفة المصري ليزيد حجم هذا التدريب منذ الإعلان عن إتاحة العديد من قواعد البيانات المتخصصة من خلال بنك المعرفة المصري مجانا لأعضاء هيئة التدريس والباحثين في مختلف الجامعات المصرية .

ويبين الجدول التالي (جدول ٥) أن عدد الباحثين وأعضاء هيئة التدريس الذين تلقوا تدريب على استخدام قواعد البيانات المتاحة من خلال بنك المعرفة كان أعلى من عدد الباحثين الذين تلقوا دورات قبل بنك المعرفة أو خلاف دورات كيفية استخدام قواعد البيانات حيث بلغ نسبة الحاصلين على دورات بنك المعرفة ٤٥.٨%

، أما الدورات الأخرى فكانت نسبة الحاصلين عليها ٣٢.٩% ، هذا مع ملاحظة أن نسبة من لم يتلقوا أي دورات تدريبية ٢١.٣% كبير إذا تمت مقارنته بمن تلقى دورات خارج بنك المعرفة حيث أن الفارق بينهما ١٠% تقريبا ، ولقد تبين للباحثة أن أكثر من لم يحصلوا على دورات تدريبية يقع في الفئة العمرية ما بين ٣٠ و٤٠ وهي فئة الباحثين الجدد التي تدرس في مرحلة تمهيدي الماجستير ولا تجد ضرورة للحصول على دورات تدريبية مؤهلة سواء خارج أو داخل بنك المعرفة .

جدول (٥) الدورات التدريبية الحاصل عليها أعضاء هيئة التدريس والباحثين بكليات

جامعة بنها

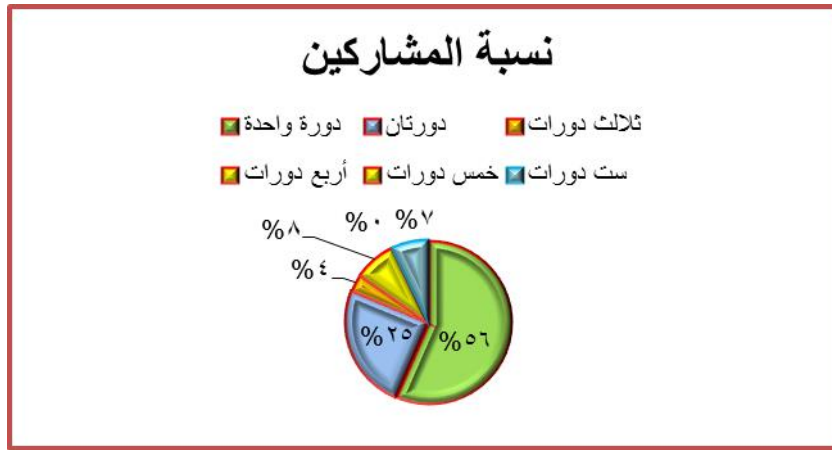
الدورات	العدد	%
ضمن دورات بنك المعرفة	١٧٠	٤٥.٨
خارج دورات بنك المعرفة	١٢٢	٣٢.٩
لم أحصل على دورات	٧٩	٢١.٣
م	٣٧١	١٠٠

٢/٢/٣ دورات بنك المعرفة :

تعتبر جامعة بنها من أوائل الجامعات الحريصة على عقد دورات تدريبية تعريفية لبنك المعرفة المصري وطريقة البحث في قواعد البيانات الخاصة به ، حيث عقدت دورات تدريبية وورش عمل منذ عام ٢٠١٦ وبدأت بدورتين : أولهم الجلسة التعريفية لبنك المعرفة المصري بالتعاون مع المجلس الاستشاري الرئاسي والمجلس

الأعلى للجامعات بقاعة المؤتمرات الكبرى بتاريخ ١٦ مارس ٢٠١٦ بحضور مندوبي قواعد البيانات العالمية بينك المعرفة والمجلس الاعلي ، والدورة التدريبية للسادة أعضاء هيئة التدريس وطلاب الدراسات العليا على منتجات شركة إلسفير بينك المعرفة المصري بقاعة المؤتمرات بتاريخ ٢٢ مارس ٢٠١٦ بحضور مندوب شركة السيفير، والهدف الأساسي التدريب على استخدام مصادر المعلومات المتاحة بينك المعرفة المصري. كما عقدت دورتين تدريبيتين في عام ٢٠١٧ أحدهما في شهر فبراير عام ٢٠١٧ والأخرى في أكتوبر من ذات العام .وعقدت تلك الدورات في قاعة المؤتمرات كلية التجارة بينها. وعقدت دورات للتدريب على استخدام بنك المعرفة المصري خلال عام ٢٠١٨ وبلغ عددها سبعة دورات ، وفي عام ٢٠١٩ بلغت عدد الدورات ستة دورات .

شكل (٤) عدد الدورات بينك المعرفة



ويوضح الشكل السابق أن أكثر عدد أعضاء هيئة التدريس والباحثين ألتحقوا

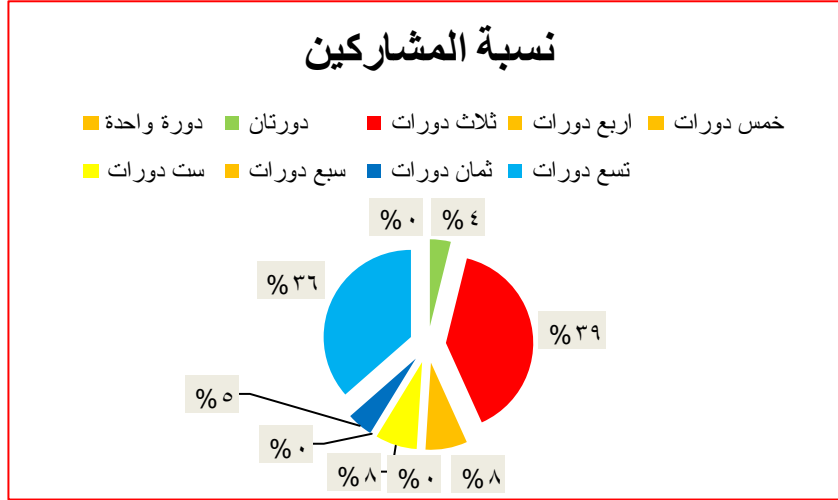
بدورة تدريبية واحدة حيث بلغت النسبة ٥٦.٥ % وهذا يعود الى رغبتهم في معرفة

كيفية البحث في قواعد البيانات وكيفية استخدام بنك المعرفة فقط دون الدخول في التدريب في قواعد بعينها للتدريب عليها . بينما بلغت نسبة الباحثين المشتركين في ست دورات ٧.١% وهو أقصى عدد للدورات تم اختياره في الاستبيان .

٣/٢/٣ الدورات خارج بنك المعرفة :

يسعى أعضاء هيئة التدريس والباحثين بالجامعات إلى تطوير أنفسهم من خلال حضور دورات وورش عمل لها علاقة بمهامهم المكلفين بها داخل جامعاتهم ، و الدورات اللازمة للترقي، كما يجب عليهم حضور ورش العمل الخاصة بأعمال الجودة داخل كلياتهم . وبمطالعة شكل ٤ يتضح أن أغلب المشاركين حضروا ثلاث دورات بنسبة ٣٣.٦% تلاهم من سجلوا في تسع دورات بنسبة ٣١.١% ، وتركزت معظم تلك الدورات في دورات الترقى لأعضاء هيئة التدريس والواجبة عليه اجتيازها للترقي إلى الدرجة الأعلى حيث تبلغ ٦ دورات لكل ترقية ، هذا بخلاف دورات الحاسب واللغة الذي أشار العديد من أفراد العينة أنهم يحصلون عليها لتيسير البحث وبمقارنة الجدولين السابقين (جدول ٥ وشكل ٤) يظهر التفاوت الكبير في عدد الدورات التي يحصل عليها الباحث أو عضو هيئة التدريس ، بينما يكتفي أغلب الباحثين بالحصول على دورة واحدة تعريفية بكيفية استخدام قواعد البيانات المقدمة من خلال بنك المعرفة .

شكل (٥) عدد الدورات خارج بنك المعرفة



٤/٢/٣ استخدام قواعد البيانات :

تمشيا مع إزدياد عدد قواعد البيانات التي تشترك بها الجامعات والمراكز البحثية والمؤسسات الرسمية لتحقيق أهداف منتسبها في الحصول على المعلومات بسرعة وبدقة متناهية . فقد تبين من خلال الدراسة أن النسبة الأكبر من أعضاء هيئة التدريس والباحثين بجامعة بنها يعتمدون على تلك القواعد اعتمادا كبيرا في الحصول على المعلومات حيث بلغت النسبة ٧٨.٨% مقابل ٢١.٣% لا يستخدمون تلك القواعد .

جدول (٦) استخدام قواعد البيانات

لا	نعم
٧٩	٢٩٢
%٢١.٣	%٧٨.٧

وبالنظر إلى جدول (٤) ومقارنته بحضور ورش العمل والدورات التدريبية الحاصل عليها أعضاء هيئة التدريس والباحثين بجامعة بنها جدول ٥ وشكل ٤ يثبت أن الدافع الأساسي للبحث في قواعد البيانات المتخصصة هو استكمال البحوث العلمية والأطروحات لأن أكثر الاستجابات كانت للمدرسين والمدرسين المساعدين اقل الاستجابات سجلت للأساتذة والاساتذة المساعدين ، وهناك ملاحظتان هامتان أولهما تأخر المعيدين عن المدرسين والمدرسين المساعدين ويرجع ذلك إلى قلة خبرة تلك الفئة في البحث عن المعلومات والوسائل التي تساعدهم في ذلك ، والثانية أن استجابات الاساتذة المساعدين جاءت في المرتبة قبل الأخيرة ويعود ذلك إلى تفرس تلك الفئة في البحث عن المعلومة والحصول عليها بمنتهى اليسر .

٥/٢/٣ أسباب العزوف عن استخدام قواعد البيانات في الحصول على المعلومات:

تتوعد أسباب عدم استخدام قواعد البيانات في الحصول على المعلومات (جدول ٧) فاختار عينة الدراسة أكثر من سبب لعدم الاستخدام ما بين عدم المعرفة بوجودها أو عدم معرفة كيفية استخدامها ، وعدم تلبية تلك القواعد لاحتياجات بعض التخصصات وهناك من أشار إلى أن طريقة البحث معقدة مع تفضيل استخدام مصادر المعلومات المطبوعة . وأشار بعض أفراد العينة إلى استخدامهم محركات البحث العامة دون الحاجة إلى قواعد البيانات المتخصصة ، وإن كان أكثر

الاستجابات جاءت لعدم إحتياج بحوثهم إلى قواعد البيانات وأن تلك القواعد لا تشمل على ما يلبي إحتياجاتهم .

جدول (٧) أسباب العزوف عن استخدام قواعد البيانات في الحصول على المعلومات

الأسباب	التردد	الأسباب	التردد
لا أعلم بوجودها	٥	لا أعلم طريقة استخدامها	١١
لا تشمل تلك القواعد على ما يلبي إحتياجاتي	٢٨	طرق البحث معقدة	٢١
أفضل الاعتماد على المصادر المطبوعة	٥	استخدم محركات البحث العامة	١٦
البحث لا يحتاج تلك الخدمة	٢٨	أسباب أخرى	٥

هناك بعض الأسباب التي ذكرها الباحثين كانت سببا في العزوف عن استخدام قواعد البيانات المتخصصة منها إرتباط استخدام تلك القواعد بمكان العمل ووجود محتويات تلك القواعد على جميع محركات البحث الأخرى فلا حاجة لاستخدامها.

٦/٢/٣ العلم بوجود قواعد البيانات في التخصص بينك المعرفة:

تقوم الجامعة بإخطار كلياتها بمواعيد التدريب عبر رسائل نصية وموثقة ، كما تضع المكتبة الرقمية على موقعها الدورات وورش العمل التي ستتم لاتاحة الفرصة لجميع منتسبيها من أعضاء هيئة تدريس وباحثين وطلبة بالتسجيل في تلك الدورات . ويبين الجدول التالي (جدول ٨) الطرق التي تعرفت بها عينة الدراسة من أعضاء هيئة تدريس وباحثين على الدورات وورش العمل التي تنظمها بنك المعرفة .

جدول (٨) طريقة العلم بوجود قواعد البيانات في التخصص ببنك المعرفة

الطريقة	العدد	%	الطريقة	العدد	%
الزملاء	٩٧	٣٣.٢	إعلانات مكتبة الكلية	٧	٢.٤
موقع المكتبة الرقمية	٨٨	٣٠.١	إعلانات مكتبة الجامعة	١١	٣.٨
أخصائي قواعد البيانات	٧	٢.٤	محاضرات أعتها المكتبة	٩	٣.١
الندوات التعريفية	٧٣	٢٥	الدوريات الالكترونية	صفر	صفر
طرق أخرى	صفر	صفر	م	٢٩٢	١٠٠

وبملاحظة الجدول السابق يظهر أن أكثر وسائل العلم بوجود قواعد البيانات في التخصص داخل بنك المعرفة المصري كان المعرفة من الزملاء حيث بلغت النسبة ٣٣.٢% تلاها موقع المكتبة الرقمية بنسبة ٣٠.١% ، وتأتي الندوات التعريفية

التي بلغت ٢٥% في المرتبة الثالثة ، أما أقل الاستجابات فكانت للعلم بطريقتين الأولى كانت الدوريات الإلكترونية والثانية كانت الوسائل الأخرى . يسبقها بنسب قليلة إعلانات مكتبة الكلية فبلغت ٢.٤% ، و العلم من أخصائي قواعد البيانات نفس النسبة ٢.٤ .

٧/٢/٣ أسباب البحث في قواعد بنك المعرفة المصري دون سواها:

هناك العديد من الأسباب التي تدعو لاستخدام قواعد البيانات المتاحة من خلال بنك المعرفة المصري حاولت الباحثة حصرها في عدة نقاط . وتباينت اختيارات أفراد العينة تبعاً لحاجاتهم من تلك القواعد ويظهر الجدول التالي (جدول ٩) اختيارات أفراد العينة المستخدمة لقواعد بيانات بنك المعرفة أسباب استخدامها لتلك القواعد .

جدول (٩) أسباب البحث في قواعد بيانات بنك المعرفة

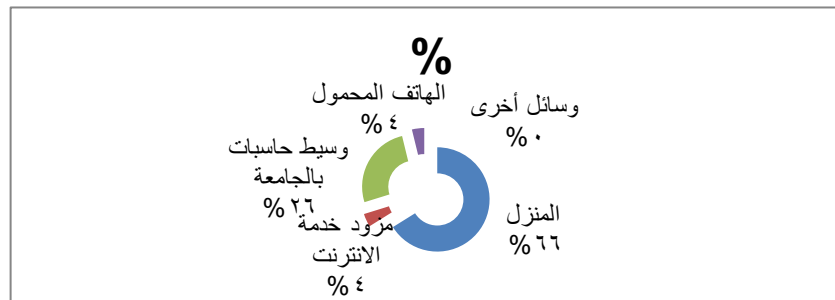
الأسباب	العدد	%	الأسباب	العدد	%
أكثر تخصصاً	١٥	٥.١	لأن تغطيتها شاملة	١٠١	٣٤.٦
لأنها تقدم نصوص الوثائق في أشكال متعددة	٣٤	١١.٦	سهولة البحث فيها	٩٢	٣١.٦
ترسل النتائج بالبريد	١٤	٤.٨	تحتوي على دوريات في مجال التخصص	٢١	٧.٢
تقدم بيانات شاملة وموثقة	١٥	٥.١	الإجمالي	٢٩٢	١٠٠

وعن أسباب البحث في قواعد بيانات بنك المعرفة يوضح جدول (٩) أن التغطية الشاملة لقواعد البيانات بينك المعرفة حصلت على أعلى نسبة حيث بلغت ٣٤.٦% ، تلاها سهولة البحث في قواعد بنك المعرفة فبلغت النسبة ٣١.٦%، وهذا

يعني أن شمول التغطية وسهولة البحث في القواعد حصلا مجتمعين معا على ٦٦.٢% مما يدل قطعيا على أنهما أهم سببين لبحث أفراد العينة في قواعد البيانات ببنك المعرفة، بينما أشار ١١.٦% من المستفيدين أنهم يبحثون في قواعد بيانات بنك المعرفة لأنها تقدم الوثائق في أشكال متعددة . أما أقل الأسباب استجابة فكانت أن نتائج البحث ترسل بالبريد بنسبة ٤.٨% وبنسبة أعلى قليلا كانت مشاركة بين قواعد بنك المعرفة أكثر تخصصا وأنها تقدم بيانات شاملة وموثقة فبلغت النسبة ٥.١% .

٨/٢/٣ أماكن الاتصال بالقواعد :

تمثل أماكن الاتصال أهمية كبيرة لأنها تؤثر في استخدام الباحثين لقواعد البيانات كما وكيفا ، وكلما كانت كل وسائل الاتصال متاحة كلما أدى ذلك إلى سهولة الحصول على المعلومات بدقة . ويوضح الشكل التالي أماكن الإتصال بقواعد البيانات شكل (٦) أماكن الاتصال بقواعد بيانات بنك المعرفة



يبين الجدول السابق أن ٦٦.١% من مستخدمي قواعد البيانات المتاحة من خلال بنك المعرفة المصري يفضلون البحث من المنزل وذلك حتى يستطيع البحث

بحرية دون التقيد بساعات معينة ، تلى ذلك وسيط الحاسب بالجامعة بنسبة ٢٦% ولكن بفارق بلغ ٣٩.١% تقريبا عن البحث في قواعد بيانات بنك المعرفة من المنزل وهو فارق كبير يحسب لصالح البحث من المنزل ، أما باقي أماكن الاتصال فلم تحظ بنسب عالية ، وإن كان من أكثر الملاحظات عدم استخدام الهاتف المحمول في البحث في قواعد البيانات إلا بنسبة قليلة جدا بلغت ٣.٨% وهذا على الرغم من توافر التليفون مع الباحثين في كل مكان وسهولة استخدامه من قبلهم إلا أنهم فضلوا استخدام الحاسب من المنزل أو عن طريق وسيط الحاسب بالجامعة على الهاتف المحمول .

٩/٢/٣ النتائج المسترجعة :

تحدد النتائج المسترجعة مدى نجاح قواعد البيانات في تلبية احتياجات أعضاء هيئة التدريس والباحثين من المعلومات ومدى الفائدة المحققة من التدريب ويوضح الجدول التالي (جدول ٨) نسب النتائج المسترجعة تبعا لأفراد العينة :

جدول (٨) نسب النتائج المسترجعة

النسبة	العدد	%	النسبة	العدد	%
١٥-١٠	-	-	٣٠-١٦	٣	١.٠
٤٥-٣١	٥	١.٧	٦٠-٤٦	٨٠	٢٧.٤

١٠.٣	٣٠	٩٠-٧٦	٥٩.٦	١٧٤	٧٥-٦١
			-	-	١٠٠-٩١

يظهر الجدول السابق أن نسبة النتائج المسترجعة المناسبة والفعالة في البحث الأكبر ما بين ٦١% ل ٧٥% وهي النسبة الأكثر استجابة تلاها من ٤٦% ل ٦٠% ، بينما أجمع الكل أنه لا توجد نسبة استرجاع ما بين ٩١% ل ١٠٠% وأيضا أجمعوا على أن نسبة الاسترجاع لم تنخفض لتصل ما بين الصفر وال ١٥%. وهذا يعني أنه لا يوجد استرجاع تام بنسبة ١٠٠% وليس هناك أيضا انعدام في الاسترجاع بنسبة ٠% . وعدم وجود استرجاع بنسبة من ٩١ ل ١٠٠% يعود الى عدم التمكن التام من البحث داخل تلك القواعد وهذا يعني الحاجة الى مزيد من التدريب . وانعدام الاسترجاع او انخفاضه بنسبة لا تزيد عن ١٥% مؤشر يدل على أن ورش العمل والدورات أفادت الباحثين في طريقة البحث والحصول على ما يريدون من تلك القواعد

١٠/٢/٣ قواعد البيانات الأكثر استرجاعا:

تتيح بنك المعرفة المصري العديد من قواعد البيانات في كافة التخصصات منها على سبيل المثال : SAGE ,Adis, Britannica Digital Learning, CENGAGE Learning, Clinical key, Clarivate Web of Science, Elsevier, MED line, Emerald, Willy, EREC, Science Direct, Academic search complete, IEEE, ProQuest, Scival, YORK PRESS, Reaxys ، دار منظومة ، نهضة مصر ، الكشاف العربي للاستشهادات

المرجعية ... وغيرها الكثير . ويبين الجدول التالي (جدول ٩) أعلى قواعد البيانات استرجاعا من قبل أعضاء هيئة التدريس والباحثين بجامعة بنها أفراد العينة:

جدول (٩) الاسترجاع في قواعد البيانات

الاستخدام	اسم القاعدة	الاستخدام	اسم القاعدة	الاستخدام	اسم القاعدة
١٠٠	EREC	٦٠	Elsevier	٢١	Clinical key
٢٤	Spring	٤٢	Willy	٩٧	MED line
٩٧	Scoups	٦٦	Emerald		
٦	JSFOR	١١	Academic search complete	١٦١	Science Direct
٨٥	Proquest	٦٠	العبيكان	٧٧	دار منظومة

يظهر الجدول السابق استخدام قواعد بيانات بنك المعرفة من قبل أعضاء هيئة التدريس والباحثين بنسب متفاوتة فبينما حصلت science direct على ١٦١ حصل EREC على ١٠٠ استخدام ، وتساوى كل من MEDLINE و scoups بعدد ٩٧ استخدام تلاهما ال proquest ب ٨٥ استخدام ، وتحصل دار منظومة على ٧٧ استخدام ، وسجل أقل قواعد البيانات استخداما ببنك المعرفة JSFOR ب ٦

استجابات سبقه Academic search complete ب ١١ إستجابة وقبلها clinical key ب ٢١ استجابة بينما جاءت كل من قاعدة بيانات العبيكان و Elsevier ب ٦٠ استجابة لكل منها وحصلت Emerald على ٦٦ استجابة. وبخلاف ذلك أشار بعض أفراد العينة إلى استخدام محركات بحث خارج قواعد بيانات بنك المعرفة ك Google, scholar, ISI, yahoo .

١١/٢/٣ وسائل المساعدة لاستخدام قواعد البيانات للباحثين:

للموصول إلى أكثر النتائج فعالية بالنسبة للباحث عن المعلومة لا بد من التمكن من كيفية استخدام تلك القواعد ولا بد من وجود وسائل تساعده وتعينه في عملية البحث حتى يستطيع أن يتقنها ويوضح الجدول التالي (جدول ١٠) الوسائل المعينة للأفراد العينة .

جدول رقم ١٠ وسائل المساعدة لاستخدام قواعد البيانات

التردد	الوسيلة	التردد	الوسيلة
٤٣	لجأت لاختصاصي المعلومات	-	اعتمدت على دليل
١٧٠	تم تدريبي من خلال بنك المعرفة	٢٣٠	اعتمدت على خبرتي في الاكتشاف والتجربة
٢١	إرشادات تقدم من خلال المكتبة الرقمية	١٠٠	اعتمدت على خبرة الزملاء
		-	وسائل أخرى

وطبقا للجدول السابق فإن العدد الأكبر من الباحثين اعتمد على خبرته في الاكتشاف والتجربة حيث حصل على ٢٣٠ استجابة، وجاء في المرتبة الثانية الباحثين الذين تلقوا دورات تدريبية على استخدام قواعد بنك المعرفة المصري لتحصل على ١٧٠ استجابة مما يؤكد على أن التدريب يلعب دورا كبيرا في تسهيل التعامل والحصول على المعلومات، وفي المركز الثالث جاء الاعتماد على خبرة الزملاء . وبالنظر إلى الجدول السابق وجدت الباحثة أن اعتماد الباحثين وأعضاء هيئة التدريس على أنفسهم في الحصول على المعلومات ومساعدة الزملاء تعتبر الأعلى حيث بلغت مجتمعة ٣٣٠ استجابة وهذا يعني أن اعتماد الباحثين على أنفسهم وخبرة زملائهم هي السبيل الأول الذي يلجأ إليه الباحثين يليها التدريب المقدم من بنك المعرفة ، في الوقت الذي سجلت فيه باقي الطرق ترددات قليلة جدا ، بينما أقر كل أفراد العينة التي استخدمت قواعد بنك المعرفة بعدم وجود دليل يعتمدون عليه في استخدامهم لبنك المعرفة .

١٢/٢/٣ الافادة من استخدام قواعد بيانات بنك المعرفة :

للتأكيد على حدوث إفادة من استخدام تلك القواعد بالاستناد على الوسائل السابقة تم طرح تساؤل عن الإفادة من قواعد البيانات المتاحة من بنك المعرفة وجاءت النتائج في صالح قواعد بيانات بنك المعرفة المصري.

جدول ١١ الافادة من قواعد البيانات المتاحة على بنك المعرفة

نعم	لا	إلى حد ما
٢٠١	٧٨	١٣

%٤.٥	%٢٦.٧	%٦٨.٨
------	-------	-------

ويظهر الجدول السابق (جدول ١١) أنه قد تحقق الإفادة من استخدام قواعد البيانات ببنك المعرفة حيث أكد ٦٨.٨% من الباحثين المستخدمين لقواعد البيانات أنهم حصلوا على ما يريدون من معلومات من تلك القواعد بطريقة مرضية لهم ، بينما أكد ٤.٥% أن حصولهم على ما يريدون من معلومات كانت مرضية لهم إلى حد ما في الوقت الذي أكد فيه ٢٦.٧% من الباحثين افراد العينة أنهم لم يحصلوا على أي إفادة من استخدام تلك القواعد.

١٣/٢/٣ الحاجة للتدريب على استخدام قواعد البيانات :

يمثل التدريب ضرورة ملحة لأعضاء هيئة التدريس والباحثين للوصول إلى المعلومات في أسرع وقت وبدقة كاملة وبيانات موثقة . ويعرض الجدول التالي حاجة الباحثين للتدريب على قواعد بنك المعرفة المصري.

جدول ١٢ الحاجة للتدريب على قواعد بنك المعرفة

درجة الحاجة	العدد	%	درجة الحاجة	العدد	%
كبيرة للغاية	٤٥	١٢.١	كبيرة جدا	١٦١	٤٣.٤
متوسطة	١٤٠	٣٧.٧	غير مهمة	١٥	٤.١
غير مهمة إطلاقا	١٠	٢.٧	م	٣٧١	١٠٠

يتضح من الجدول السابق درجة حاجة الباحثين وأعضاء هيئة التدريس بجامعة بنها للتدريب على استخدام قواعد البيانات المتاحة من خلال بنك المعرفة حيث أكد ٤٣.٤% من أفراد العينة أن هناك حاجة كبيرة جدا للتدريب ، تلاها من وجدوا أن حاجتهم للتدريب ليست كبيرة جدا ولكن متوسطة فسجلت نسبة ٣٧.٧% ، وجاء في المركز الثالث من وجدوا انهم في حاجة ملحة للتدريب حيث بلغت النسبة ١٢.١% ليسجل الثالث استجابات الأولى ٩٣.٢% وهذا يدل على وجود حاجة لدى أعضاء هيئة التدريس والباحثين للتدريب على القواعد المتاحة ببنك المعرفة المصري خاصة إذا نظرنا للجانب الآخر وهو عدم وجود حاجة للتدريب والذي سجلها بعض الباحثين بلغت ٤.١% و أن التدريب غير مهم إطلاقا الذي سجل ٢.٧% لتسجل معا ٦.٨% .

١٤/٢/٣ معرفة الباحثين بوجود برامج تدريبية للمستخدمين على استخدام قواعد

البيانات بنك المعرفة :

وعن معرفة الباحثين أفراد العينة بوجود برامج تدريبية للاستفادة من بنك المعرفة (جدول ١٣) تبين أن ٨٠.٩% من أفراد العينة على علم بوجود برامج تدريبية للمستخدمين من بنك المعرفة ، في الوقت الذي أقر فيه ٥.١% من أفراد العينة بعدم وجود تدريب لقواعد بيانات بنك المعرفة ، في الوقت الذي أكد فيه ١٤% انهم لا يعرفون إن كان هناك تدريب من عدمه .

جدول ١٣ المعرفة بوجود برامج تدريبية للمستخدمين على استخدام قواعد البيانات

المعرفة بوجود برامج	نعم	لا	لا أعرف	م
---------------------	-----	----	---------	---

تدريبية				
العدد	٣٧١	٥٢	١٩	٣٠٠
%	%١٠٠	%١٤	%٥.١	%٨٠.٩

وهذا يؤكد أن النسبة الأكبر من أعضاء هيئة التدريس والباحثين على علم بوجود برامج تدريبية تقدم للمستفيدين من بنك المعرفة .

١٥/٢/٣ وجود قطاعات فرعية تحتاج للتدريب:

وعن وجود قطاعات فرعية يريد أفراد العينة التدريب عليها بصورة مركزة يوضح الجدول التالي (جدول ١٤) أن ٦١.٣% من أفراد العينة الذين يستخدمون قواعد البيانات أنه لا توجد قطاعات فرعية بعينها يحتاجون للتدريب عليها هم فقط يريدون معرفة كيفية استخدام القواعد لزيادة فاعلية الحصول على المعلومات. أنت هذه النسبة في مواجهة ٣٤.٦% أكدت حاجتها للتدريب على قطاعات فرعية بعينها ، بينما أظهرت النتائج أن ٤.١% من أفراد العينة لا يعلمون بتلك القطاعات الفرعية حتى يتمكنوا من تحديد مدى حاجتهم للتدريب عليها

جدول ١٤ وجود قطاعات فرعية تحتاج للتدريب

م	لا أعلم	لا	نعم
٢٩٢	١٢	١٧٩	١٠١
%١٠٠	%٤.١	%٦١.٣	%٣٤.٦

ويتحليل جدول ١٤ نجد أن الأساس لدى أفراد العينة التدريب على استخدام القواعد المتاحة بشكل عام ولتسهيل عملية البحث عن المعلومات .

٣/٣ الدورات التدريبية والمحتوى التدريبي:

١/٣/٣ تناسب المحتوى التدريبي مع حاجة الباحثين:

بمراجعة (جدول ٥) تبين أن عدد ١٧٠ من أفراد العينة وبنسبة ٤٥.٨ % حصلوا على التدريب على استخدام قواعد البيانات ، وعن تناسب المحتوى التدريبي مع حاجة الباحثين يوضح الجدول التالي جدول ١٥ أن النسبة الأكبر من أفراد العينة تناسب المحتوى التدريبي مع احتياجاتهم .

جدول ١٥ تناسب المحتوى التدريبي مع حاجة الباحثين

لا	نعم
٥٨	١١٢
٣٤.١%	٦٥.٩%

حيث أكد ٦٥.٩% من أفراد العينة على تناسب محتوى البرنامج التدريبي المقدم لهم مع حاجتهم البحثية بينما أظهر ٣٤.١% منهم عدم رضاه عن المحتوى التدريبي وعدم فعاليته الكاملة .

٢/٣/٣ وجود صعوبات لحضور ورش العمل والدورات :

أكد ٩٠% من أفراد العينة الحاضرين لتلك الدورات (جدول ١٦) على عدم وجود صعوبات في الحضور بمجرد التسجيل فيها وأنه يتم تحديد موعد الدورات والبرامج التعريفية عند التسجيل مباشرة .

جدول ١٦ وجود صعوبات من عدمه

لا	نعم
١٥٣	١٧
%٩٠	%١٠

٣/٣/٣ الدورات التي يرغب بها الباحثين:

وعن الدورات التي يريدونها أفراد العينة بكلليات جامعة بنها والتي لها علاقة ببنك المعرفة المصري وكان متاح للباحثين أكثر من اختيار ، لتسجل الدورات التخطيطية أعلى تردد وتشمل قواعد البيانات المتاحة في بنك المعرفة والمتخصصة في مجالهم، بينما سجلت دورات عن طرق البحث ١٠٠ تردد ، وبفارق تردد واحد فقط جاء التدريب على قواعد البيانات المتاحة من بنك المعرفة.

جدول ١٧ الدورات التي يرغب الباحثين في الحصول عليها

التردد	عنوان الدورة	التردد	عنوان الدورة
١٠	الدورات التعريفية لبنك المعرفة	١٨	إعداد المدربين لبنك المعرفة
٨	استخدام بنك المعرفة	٩٩	قواعد البيانات المتاحة
١٠٠	دورات عن طرق البحث	٢١١	دورات تخطيطية

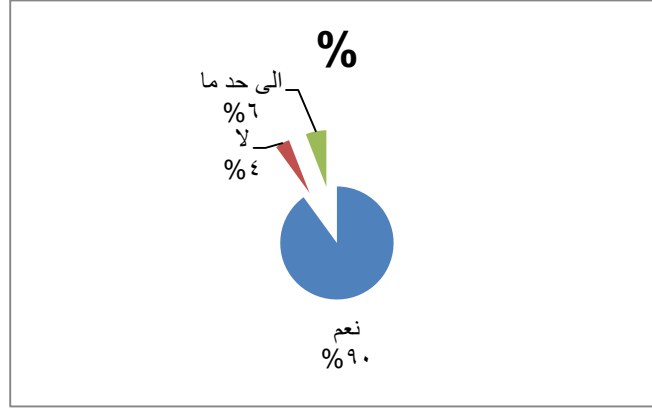
أما الدورات الأخرى كإعداد المدربين لبنك المعرفة والدورات التعريفية لبنك المعرفة واستخدام بنك المعرفة فلم تحظى بترددات عالية نظرا لوجود تلك الدورات فعليا .

٤/٣ تقييم الدورات :

١/٤/٣ استخدام التكنولوجيا في العرض:

أول عناصر تقييم الدورات التدريبية التعريفية لبنك المعرفة استخدام التكنولوجيا في العرض . ويوضح الجدول التالي (جدول ٢٦) تأكيد ٩٠% من أفراد العينة الحاصلين على دورات تدريبية على استخدام المدربين لوسائل عرض تكنولوجيا لتسهيل التدريب .

شكل (٧) استخدام التكنولوجيا في العرض



وأوضحوا أن المدربين يقوموا بعرض قواعد البيانات المتاحة بصفة عامة وهذا ما أكدته نحو ٥.٩%. فيما أكد ٤.١% من أفراد العينة بعدم استخدام الوسائل

التكنولوجية في التدريب معلقين أن عرض قواعد البيانات ليس له علاقة بالتدريب الفعلي .

٢/٤/٣ عرض الموضوعات بطريقة منضبطة:

وعن عرض الموضوعات بطريقة منضبطة وتدرجية يظهر الجدول التالي (جدول ١٨) أن ٥٧.١% من الباحثين المتدربين أكدوا على وجود تدرج وانضباط في العرض أثناء التدريب، وسانده نسبة ٤١.٢% ممن أكدوا على انضباط التدريب وتدرجه إلى حد ما ليصبحوا معا ٩٨.٣%، وخالفهم في ذلك نسبة ١.٧% من الباحثين المتدربين الذين أكدوا أن طريقة العرض لم يكن فيها تدرج في عرض المعلومات .

جدول ١٨ عرض الموضوع بطريقة منضبطة

إلى حد ما	لا	نعم
٧٠	٣	٩٧
%٤١.٢	%١.٧	%٥٧.١

٣/٤/٣ الالتزام بإتمام البرنامج التدريبي:

وعن إلتزام المدربين بإتمام البرنامج التدريبي أظهرت الدراسة وجود تأكيد من جانب المتدربين على حرص المدربين على إتمام البرنامج التدريبي بنسبة ٩٤.١% وفي المقابل ٤.٢% من المتدربين أكدوا أنه لم يكن هناك التزم بالبرنامج التدريبي وعدم الإلتزام بإتمامه .

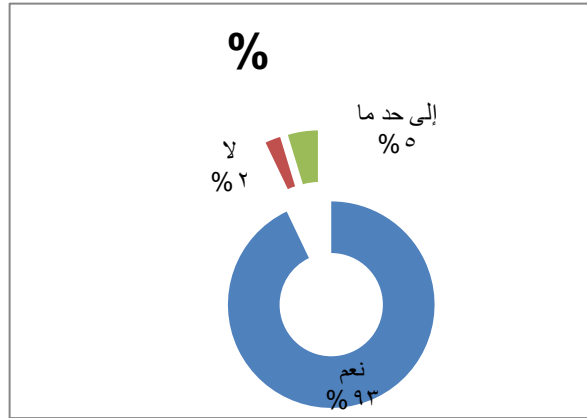
جدول ١٩ الإلتزام بإتمام البرنامج التدريبي

إلى حد ما	لا	نعم
٣	٧	١٦٠
%١.٧	%٤.٢	%٩٤.١

٤/٤/٣ الإجابة على أسئلة المتدربين :

يوضح الجدول التالي أن ٩٢.٩% من الباحثين قد طرحوا أسئلة على المدربين وأجاب المدربين على أسئلتهم كاملة في فترة التدريب ، وبنسبة ٤.٧% أقرروا أن هناك بعض الاسئلة تمت الاجابة عليها وبعض الأسئلة لم يتم الإجابة عليها . بينما أكد ٢.٤% من الباحثين المتدربين أن المدربين لم يجيبوا على أسئلتهم جميعها وأنهم أنهوا التدريب دون الاجابة على أي أسئلة أثناء التدريب .

(٨) الإجابة عن أسئلة المتدربين

٥/٤/٣ التفاعل مع المتدربين :

وعن تفاعل المدربين مع المتدربين وتقييم المتدربين لذلك التفاعل فقد أظهر الجدول السابق أن ٨٧.٦% أنه كان هناك تفاعل من المدربين أثناء التدريب ، بينما أكد ٨.٢% أنه في بعض الأحيان كان هناك تفاعل وحل للمشكلات التقنية أثناء التدريب ، في الوقت الذي أكد فيه ٤.٢% أنه لم يكن هناك أي تفاعل من قبل المدربين .

جدول ٢٠ تفاعل المدربين مع المتدربين

إلى حد ما	لا	نعم
١٤	٧	١٤٩
%٨.٢	%٤.٢	%٨٧.٦

٤/ النتائج والتوصيات :

١/٤ النتائج:

١. استجابة الدرجات العلمية :كانت درجة المدرس هي الأكثر استجابة للاستبيان، تلتها درجة المدرس المساعد، ثم المعيد، بينما جاءت درجة الأستاذ في المرتبة الأخيرة بعد درجة الأستاذ المساعد.

٢. الفئة العمرية الأكثر حاجة للمعلومات: تُظهر النتائج أن الفئة العمرية من ٢٠ إلى ٤٠ عامًا هي الأكثر حاجة للحصول على المعلومات، حيث يحتاجون إلى البحث في قواعد البيانات لاستكمال بحوثهم.
٣. إجادة اللغة الإنجليزية: أظهرت الدراسة أن أكثر من نصف المشاركين يجيدون اللغة الإنجليزية بشكل ممتاز، مما يسهل عليهم البحث في قواعد البيانات الأجنبية.
٤. مهارات استخدام الحاسوب: تبين أن أغلب أعضاء هيئة التدريس والباحثين في كليات جامعة بنها يجيدون استخدام الحاسوب بشكل جيد.
٥. التدريب على قواعد البيانات: كان عدد الباحثين وأعضاء هيئة التدريس الذين تلقوا تدريباً على استخدام قواعد البيانات المتاحة من خلال بنك المعرفة أكبر من أولئك الذين حصلوا على دورات تدريبية قبل بدء بنك المعرفة أو خارج نطاق دورات استخدام قواعد البيانات.
٦. تاريخ الدورات التدريبية: بدأت الدورات التدريبية وورش العمل منذ عام ٢٠١٦، حيث تم عقد دورتين في البداية، تلتها دورتين إضافيتين في عام ٢٠١٧، وخلال عام ٢٠١٨ تم تنظيم سبع دورات تدريبية على استخدام بنك المعرفة المصري، وفي عام ٢٠١٩ بلغ عدد الدورات ستة.
٧. الدورات التدريبية الأولى: كانت أولى الدورات عبارة عن جلسة تعريفية لبنك المعرفة المصري تم تنظيمها بالتعاون مع المجلس الاستشاري الرئاسي والمجلس الأعلى للجامعات. حضر هذه الجلسة ممثلون عن قواعد البيانات العالمية، كما تم تنظيم دورة تدريبية لأعضاء هيئة التدريس وطلاب الدراسات العليا على منتجات

شركة إيسيفير، حيث كان الهدف الرئيسي هو التدريب على استخدام مصادر المعلومات المتاحة في بنك المعرفة المصري.

٨. عدد الدورات التدريبية: معظم أعضاء هيئة التدريس والباحثين التحقوا بدورة تدريبية واحدة فقط.

٩. تفاوت عدد الدورات: أظهرت النتائج وجود تفاوت كبير في عدد الدورات التي حصل عليها الباحثون أو أعضاء هيئة التدريس، حيث اكتفى معظمهم بدورة تعريفية واحدة حول كيفية استخدام قواعد البيانات المقدمة من بنك المعرفة.

١٠. الاعتماد على قواعد البيانات: تعتمد النسبة الأكبر من أعضاء هيئة التدريس والباحثين في جامعة بنها بشكل كبير على قواعد البيانات للحصول على المعلومات. والدافع الرئيسي للبحث في قواعد البيانات المتخصصة هو استكمال البحوث العلمية والأطروحات.

١١. أسباب عزوف عن استخدام قواعد البيانات: كشفت الدراسة أن هناك عدة أسباب لعزوف أفراد العينة عن استخدام قواعد بيانات بنك المعرفة المصري، أبرزها عدم المعرفة بوجودها أو عدم معرفة كيفية استخدامها. بالإضافة إلى ذلك، لم تلبى بعض القواعد احتياجات تخصصاتهم، حيث أشار الكثيرون إلى أنهم لا يحتاجون إلى قواعد البيانات لبحوثهم.

١٢. وسائل المعرفة بقواعد البيانات: كانت معرفة الزملاء والموقع الإلكتروني للمكتبة الرقمية من أبرز الوسائل التي أبلغت أفراد العينة بوجود قواعد البيانات في تخصصاتهم داخل بنك المعرفة المصري.

١٣. استخدام قواعد البيانات: من بين قواعد البيانات الأكثر استخدامًا، كانت JSFOR, ProQuest, Scopus, MEDLINE, EREC, Science Direct, Academic Search Complete, Clinical Key Elsevier, Emerald, وقاعدة بيانات العبيكان ودار منظومة.

١٤. تقييم الدورات التدريبية: أظهرت الدراسة أن المدربين استخدموا وسائل عرض تكنولوجية لتسهيل التدريب، وقد أكد المتدربون على وجود تنظيم جيد في تقديم المحتوى. كما أجاب المدربون على جميع أسئلتهم خلال التدريب، مما يعكس حرصهم على إتمام البرنامج التدريبي بكفاءة.

التوصيات:

١. تعزيز المشاركة من قبل فئات أكاديمية متنوعة: يجب على الإدارات الأكاديمية تشجيع أعضاء هيئة التدريس من جميع الدرجات العلمية، وخاصة الأساتذة المساعدين والأساتذة، على المشاركة في الاستبيانات وورش العمل. قد يساعد ذلك في تحقيق توازن أكبر في تمثيل الآراء والاحتياجات التعليمية.
٢. استهداف الفئة العمرية من ٢٠ إلى ٤٠ عامًا: نظراً لأن هذه الفئة هي الأكثر حاجة للمعلومات، ينبغي تصميم برامج تدريبية وورش عمل تستهدف احتياجاتهم البحثية. يجب التركيز على المهارات المتعلقة بالبحث في قواعد البيانات وتوفير الدعم في استخدام التكنولوجيا الحديثة.

٣. استغلال إتقان اللغة الإنجليزية: نظراً لإجادة أكثر من نصف العينة اللغة الإنجليزية، يمكن تطوير برامج لتعزيز مهارات البحث باللغة الإنجليزية. قد تشمل هذه البرامج دورات متقدمة حول كيفية استخدام قواعد البيانات الأجنبية.
٤. تعزيز التدريب على استخدام الحاسب: بما أن معظم أعضاء هيئة التدريس والباحثين يجيدون استخدام الحاسب، يجب تطوير برامج تدريبية متقدمة تركز على تطبيقات البحث الأكاديمي واستخدام برامج تحليل البيانات لزيادة كفاءة استخدام الحاسوب في البحث.
٥. توسيع نطاق التدريب على قواعد البيانات: يجب زيادة عدد الدورات التدريبية حول استخدام قواعد البيانات، بما في ذلك دورات متقدمة، لضمان حصول جميع أعضاء هيئة التدريس والباحثين على التدريب الكافي. يمكن أن تشمل هذه الدورات تدريباً عملياً مع تطبيقات حقيقية.
٦. تطوير الدورات التعريفية: يجب إنشاء دورات تعريفية مركزة لأعضاء هيئة التدريس والباحثين الجدد حول بنك المعرفة المصري، لضمان معرفتهم بجميع المصادر المتاحة وكيفية استخدامها.
٧. تحسين التواصل حول قواعد البيانات: لتعزيز الوعي بوجود قواعد البيانات، يمكن تطوير حملات توعية موجهة عبر القنوات الرقمية وورش العمل. يمكن أن تشمل هذه الحملات نشر مواد تعليمية عبر البريد الإلكتروني أو منصات التواصل الاجتماعي.

٨. تقييم وتحسين محتوى قواعد البيانات: يجب إجراء دراسة تقييمية لمحتوى قواعد البيانات الموجودة في بنك المعرفة المصري لتحديد أي احتياجات غير ملباة. ينبغي العمل على تضمين المزيد من الموارد التي تلبي احتياجات التخصصات المختلفة.
٩. تشجيع المزيد من التدريب العملي: يجب زيادة عدد الدورات التي تجمع بين التدريب النظري والتطبيق العملي، مما يساعد المشاركين على استخدام المعلومات المكتسبة مباشرةً في بحوثهم.
١٠. تطوير آلية التغذية الراجعة: ينبغي وضع نظام لتلقي التغذية الراجعة من المتدربين حول الدورات التدريبية، مما يمكن المدربين من تحسين المواد والأساليب المستخدمة بناءً على احتياجات المشاركين.
١١. توسيع استخدام التكنولوجيا في التدريب: تعزيز استخدام وسائل العرض التكنولوجية في جميع الدورات التدريبية، بما في ذلك الفصول الافتراضية، مما يسهل وصول أكبر عدد من المشاركين وتحقيق تفاعل أكبر.
١٢. تشجيع التعاون مع مؤسسات البحث: يجب تشجيع التعاون بين الجامعات والمراكز البحثية لتبادل المعرفة حول أفضل الممارسات في استخدام قواعد البيانات.
١٣. تحليل بيانات الاستخدام: يجب تحليل بيانات استخدام قواعد البيانات بشكل دوري لتحديد الاتجاهات واحتياجات المستفيدين، مما يساهم في تحسين الخدمات المقدمة.

١٤. توسيع مصادر المعلومات في قواعد البيانات: يمكن البحث عن شراكات مع مزودي قواعد البيانات لإضافة المزيد من المحتوى الموجه إلى التخصصات التي تم الإشارة إلى أنها بحاجة إلى المزيد من الدعم

الخلاصة:

هذه التوصيات تهدف إلى تعزيز استخدام قواعد البيانات وزيادة الوعي بأهميتها بين أعضاء هيئة التدريس والباح

Training Programs on Egyptian Knowledge Bank Databases: A
Study on Their Implementation at Benha University

Abstract

Training programs are essential qualification tools, and databases are among the latest means for obtaining information. However, the researcher noticed that some researchers at Benha University face challenges in using the available databases on the Egyptian Knowledge Bank. One of the main reasons is the difficulty in accessing information through them, and some researchers do not benefit as expected from these databases. This issue weakens the Knowledge Bank's role in supporting researchers, indicating an urgent need for training.

The study aimed to identify the databases available through the Knowledge Bank, understand the training programs offered by universities to researchers, and assess the extent to which researchers benefit from these courses and informational seminars. The study population included registered researchers at Benha University pursuing master's and doctoral degrees, along with the university's faculty members. The researcher used stratified sampling to ensure impartial representation across study elements, with a sample size representing 10% of the total study population of 4,976 members. The researcher followed a descriptive-analytical field method, which was the most suitable and effective approach to achieve the study's goals.

The findings indicated that the number of researchers and faculty members who received training on using the databases available through the Knowledge Bank was higher than those who attended other database-related courses prior to the Knowledge Bank's implementation. Most faculty members and researchers participated in a single training course, primarily to learn how to search databases and use the Knowledge Bank, without delving into specific database training. Among the most-used databases

were Science Direct, EREC, MEDLINE, Scopus, ProQuest, JSFOR, Academic Search Complete, Clinical Key, Elsevier, Emerald, Dar Al Manduma, and Obekan Database. The study also showed that trainers used technological presentation tools to facilitate training. Trainees appreciated the organized delivery of content and the responses to their inquiries, indicating their commitment to completing the training program efficiently.

المصادر:

^١ من هذه الدراسات :

أحمد محمد رمضان علي (٢٠١٩) العوامل الوظيفية وعلاقتها بالإفادة من بنك المعلومات . جامعة سوهاج : كلية الآداب. ص ٤٣٦

؛رجب السيد الأسرج (٢٠١٥) تأثير استخدام محركات البحث المتخصصة على استخدام قواعد البيانات العالمية المتاحة في مكتبات جامعة المنوفية . المنوفية : كلية الآداب ؛ اشرف حسناء محمود المحجوب ، محمد محمد النجار .ماجستير ؛خالد عبد الله الهديب، سعيد بن محمد العنز(٢٠١٢) . استخدام قواعد البيانات الإلكترونية من قبل أعضاء هيئة التدريس وطلاب الدراسات العليا بجامعة الملك فيصل . cybrarians journal :ع٣١، يونيو (٢٠١٣)

^٢ شعبان عبد العزيز خليفة (١٩٩٧) المحاورات في مناهج البحث في علم المكتبات والمعلومات . القاهرة : الدار المصرية اللبنانية . ص ١١٩ .

^٣ علي متولي محمد محمد الذكر (٢٠١٠) . قواعد البيانات العالمية المتاحة من خلال المجلس الأعلى للجامعات: دراسة في الاقتصاديات والإفادة . جامعة المنوفية : م.ع . اشرف أسامة السيد محمود ، عاطف السيد قاسم . ص٩ . ماجستير؛ خالد محمد علي(٢٠١١) . دور قواعد البيانات في تداول المعلومات بالمكتبات العامة المصرية : دراسة حالة على مكتبة المعادي العامة . cybrarians journal . ع٢٥ (يونيو ٢٠١١). ص١٢٤ ؛ نادية بنت عبد العزيز(٢٠١٥) . استخدام أعضاء هيئة التدريس بالجامعات السعودية لقواعد المعلومات الإلكترونية في البحث العلمي . المجلة العربية للدراسات المعلوماتية . ع ٥ (يناير ٢٠١٥) . ص ٥٤ .

^٤ محمد عز الدين الشرقاوي . تدقيق ومراجعة البيانات . القاهرة : المنظمة العربية للتنمية الإدارية ، ٢٠٠٤ .

^٥ هيفاء أيوب حجازي (٢٠٠٠) . الأسلوب العلمي في تقييم قواعد البيانات من وجهة نظر المكتبيين . تونس : المجلة العربية للمعلومات . مج ٢١ ، ع ١٤ (٢٠٠٠) . ص ٢٣ .

^٦ هدى علي محمد (٢٠٠٠) . أهمية قواعد البيانات للمنظمات . [القاهرة] : مجلة إدارة . ع ٨٩ . ص ٢٦ .

^٧ رؤوف عبد الحفيظ هلال (٢٠١٦) . بنك المعرفة المصري . مكتبات نت : مج ١٦ ، ع ٤ (ديسمبر ٢٠١٥) . الافتتاحية .

^٨ دانية محمد أمين (٢٠١٦) . بنك المعرفة المصري واستخداماته في المكتبات ومراكز المعلومات . مكتبات نت . مج ١٧ ، ع ٤ (ديسمبر ٢٠١٦) . ص ٢١ .

^٩ إيمان رمضان محمد حسين (٢٠٢٠) . إستخدام بنك المعرفة المصري في المكتبة المركزية الجديدة لجامعة القاهرة : دراسة ميدانية . المجلة العربية للمكتبات والوثائق والمعلومات . مج ٢ ، ع ٤ (يوليو ٢٠٢٠) . ص ٢٥١ .

^{١٠} سيد ربيع سيد إبراهيم (٢٠١١) . مجموعة قواعد بيانات المكتبات الرقمية على الويب : الوصول والمعالجة والإفادة باستخدام محركات بحث الويب غير المرئية .

مجلة دراسات المعلومات .ع ١٠ (يناير ٢٠١١). ص ١٦٣؛نادية بنت عبد العزيز إلیحیا . مصدر سابق . ص ٥٥.

^{١١} مثل: دليل الإنتاج الفكري العربي في مجال المكتبات والمعلومات للأستاذ الدكتور محمد فتحي عبد الهادي، بإصداراته المختلفة.

^{١٢} مثل: فهرس اتحاد مكتبات الجامعات المصرية.

^{١٣} مثل: Proquest Dissertation & ،spring ،EBSCO ، Emerald ،Theses ،Elsevier.

^{١٤} مثل: قاعدة بيانات الهادي، وقاعدة إثراء للعلوم والثقافة لدار العبيكان، وقاعدة العلوم الإنسانية لدار المنظومة، وقاعدة المنظومة للرسائل الجامعية.

^{١٥} مثل: محرك الباحث العلمي لجوجل، وجوجل كتب، بالإضافة إلى محركات البحث العامة على الإنترنت.

^{١٦} السيد رجب الأسرج . تأثير استخدام محركات البحث المتخصصة على استخدام قواعد البيانات العالمية المتاحة في مكتبات جامعة المنوفية . المنوفية : كلية الآداب ، ٢٠١٥ ؛ إشراف حسناء محمود محجوب .

^{١٧} بافلح ، فاتن(٢٠٠٤) . استخدام أعضاء هيئة التدريس بجامعة أم القرى لقواعد البيانات الالكترونية. المجلة العربية للأرشيف والتوثيق والمعلومات .مج ٨، ١٥٤، ١٦ . ص ص ٩-٤١ . متاح على

www.kau.edu.sa/files/12510/reaserches163402-344210-pdf

Zhang.Y(2001).scholarly use of internet based electronic
For resources. Journal of the American society
information science and technology.vol.52, n.8.pp.24-28

١٨

١٩ من هذه الدراسات

خالد عبد الله الهديب (٢٠١٤) . الوعي واستخدام قواعد البيانات الالكترونية من قبل أعضاء هيئة التدريس وطلاب الدراسات العليا بجامعة الملك فيصل. مجلة مكتبة الملك فهد الوطنية : مج ٢٠ ، ع١ (٢٠١٤) . ص ص ٩٩-١٣٧ ، سعيد بن محمد العنز (٢٠١٢) ، خالد عبد الله الهديب. استخدام قواعد البيانات الالكترونية من قبل أعضاء هيئة التدريس وطلبة الدراسات العليا بجامعة الملك فيصل . أعلم : ع ١١٤ (أكتوبر ٢٠١٢) ص ص ١٦٦-٢٠١ ؛ سعيد ربيع سيد إبراهيم(٢٠١١) . مجموعات قواعد بيانات المكتبة الرقمية على الويب : الوصول والمعالجة والإفادة بالاستخدام محررات بحث الويب غير المرئية .مجلة المكتبات والمعلومات العربية .ع ١٠ (يناير ٢٠١١) . ص ص ١٥٧-٢٠٦؛ مبارك بن سعد عبد الله (٢٠١١) . قواعد البيانات في مجال المكتبات والمعلومات : دراسة تحليلية . دراسات المعلومات . ع ١٠ (يناير ٢٠١١) . ص ص ٩-٤٦ ؛ نجيب بن حمزة بن حسن أبو عظمة(٢٠٠٩) ، سوزان محبوب العوفي . مدى استخدام أعضاء هيئة التدريس والباحثين لمحررات البحث الآلية وقواعد المعلومات الإلكترونية المتاحة في مكتبة جامعة طيبة بالمدينة المنورة . مجلة جامعة طيبة للعلوم التربوية : مج ٤ ، ع ١ (يونيو ٢٠٠٩) . ص ص ٧٥-١٠٩ ؛

- عمر محمد بن يونس . قواعد البيانات: المشكلة ورؤية الحماية المستقبلية . مكتبات نت : مج ٦، ع ٤ (ديسمبر ٢٠٠٥) . ص ص ٢٩-٣٦ ؛ زين العابد بن سعد عبد السلام (٢٠٠٤) . استراتيجية بناء قواعد البيانات البليوجرافية مع دراسة تطبيقية . المكتبات الآن : س ١، ع ١ (٢٠٠٤) . ص ص ١٢٤-١٢٧ ؛ زين عبد الهادي (٢٠٠٢) . قواعد البيانات المباشرة في المكتبات . مكتبات نت : مج ٣، ع ٤، ٣ (إبريل ٢٠٠٢)، ص ص ٩-١٥ ؛ هيفاء أيوب حجاوي (٢٠٠٠) . الأسلوب العلمي في تقييم قواعد البيانات من وجهة نظر المكتبيين . المجلة العربية للمعلومات : مج ٢١، ع ١ (٢٠٠٠) . ص ص ٢٢-٦١ ؛ هاشم فرحات السيد (٢٠٠٠) . قواعد البيانات المحملة على الأقراص المدمجة : دراسة حالة لقاعدة بيانات الإنتاج الفكري الإسلامي . مجلة مكتبة الملك فهد الوطنية : مج ٦، ع ٢ (مارس ٢٠٠١) . ص ص ١٥٨-١٩٥ .
- ^{٢٠} Harzing,A.(2019) Large-scale comparison of bibliographic data sources: Scopus,Web of science,Dimensions,Crossref,and Microsoft Academic .MIT press,2019. <https://direct.mit.edu;>
- ^{٢١} عبد الحميد، أحمد شعبان أحمد (٢٠٢٣) . إتجاهات أعضاء هيئة التدريس بجامعة قناة السويس نحو بنك المعرفة المصري . مج ٥، ع ١٣ . ص ص ١٣٤-١٥٢ .
- ^{٢٢} أحمد، جاد السيد (٢٠٢١) . معايير تطوير بيئة تدريب إلكترونية لتنمية مهارات استخدام بنك المعرفة المصري . مجلة تكنولوجيا التعليم والتعلم الرقمي . مج ٢، ع ٥٤ .

ص ص ٥٣٥-٥٦٢. مسترجع من

<http://search.mandumah.com/Record/1354170>

^{٢٣} حسني عبد الرحمن الشيمي (٢٠١٩)، ابراهيم محمد بسيوني . تأثير بنك المعرفة المصري وسفارة المعرفة على استخدام مكتبة كلية الآداب جامعة طنطا : دراسة حالة . المجلة العلمية للمكتبات والوثائق والمعلومات . مج ١، ع ١ . ص ص ١١٥ - ١٤٨ .

^{٢٤} أبو العنين، هشام محمد (٢٠١٨) ، الجيزاوي،ناصر خميس، سعد،علاء الدين . درتسة تحليلية لدور نك المعرفة المصري في تطوير لقدرات البحثية والأكاديمية لدى أعضاء هيئة التدريس ومعاونيهم بجامعة بنها . المجلة العربية لبحوث التدريب والتطوير . مج ١، ع ١ . ص ص ٤٩٤-٥١٣ . مسترجع من

<http://srarch.manduma.com/Record/1291250>

^{٢٥} أسامة لطفي محمد (٢٠١٧) . تقييم المجموعات الالكترونية : دراسة مقارنة لمصادر دوريات النصوص الكاملة في كل من بنك المعرفة المصري والمكتبة الرقمية السعودية . المجلة الدولية لعلوم المكتبات والمعلومات : مج ٤، ع ٢ (يونيو ٢٠١٧) . ص ص ٣٦-٧٤ .

- ^{٢٦} منى عبد العزيز عبد الغفار (٢٠١٧) ، إيهاب سعيد رجب . استخدام بنك المعرفة المصري لدى طلاب الدراسات العليا : دراسة تحليلية تقويمية من المؤتمر القومي التاسع عشر للجمعية المصرية للمكتبات والمعلومات والأرشيف . القاهرة : الجمعية .
- ^{٢٧} Shawki,T(2016).Egypt Launches "knowledge Bank" .research information. Journal science: vol.351, nom.6271(2016).p.p.442-445.

^{٢٨} دانية محمد أمين (٢٠١٦) . بنك المعرفة المصري واستخداماته في المكتبات ومراكز المعلومات. مكتبات نت : مج ١٤ ، ع ٤٤ . ص ص ١٩-٢٦ .

^{٢٩} إيمان رمضان محمد حسين . استخدام بنك المعرفة المصري في المكتبة المركزية الجديدة لجامعة القاهرة : دراسة ميدانية . المجلة العلمية للمكتبات والوثائق والمعلومات. مج ٢ ، ع ٤٤ (٢٠٢٠) . ص ص ٢٢٧-٢٥٦ .

^{٣٠} أحمد رمضان علي . العوامل الوظيفية وعلاقتها بالإفادة من بنك المعرفة المصري . مجلة كلية الآداب جامعة سوهاج : ج ٢ ، ع ٥٣ (أكتوبر ٢٠١٩) . ص ص ٣٩٩-٤٤١ .

^{٣١} أحمد، أحمد إبراهيم (٢٠١٨) ، زكي، فاطمة أحمد ، علي، طه عبد الباسط. مجلة كلية التربية بنها . ج ٥ ، ع ١١٦ . ص ص ٣٤٥-٣٦٠ .

^{٣٢} صديق، فاطمة عبد الله فتح الدين (٢٠١٨). أهمية التدريب في مجال العمل .

المجلة الدولية للآداب والعلوم الإنسانية والإجتماعية . ع٩ . ص ٥٨-١١٢

مسترجع من <http://search.mandumah.com/Record/944903>

^{٣٣} الجهني، هدى عطية الطوري (٢٠١٦). دور التدريب الإلكتروني عن بعد في تحقيق

التنمية المهنية لأعضاء هيئة التدريس بكلية التربية في جامعة الملك سعود . مجلة

التربية جامعة الأزهر . ج٤، ع١٧١ . ص ٧١٢-٧٦٢ .

^{٣٤} أحمد بدر (١٩٩٨). مناهج البحث في الاتصال والرأي العام والإعلام الدولي .

القاهرة : دار قباء للطبع والنشر . ص ١١٦-١١٧ .

^{٣٥} أحمد بدر (١٩٨٥) . مناهج البحث في علوم المكتبات والمعلومات . الرياض :

دار المريخ . ص ١٨٢ .

^{٣٦} أنظر جدول (١) أعداد هيئة التدريس بكليات جامعة بنها .

^{٣٧} أحمد رمضان علي . مصدر سابق . ص ٤٠٠ .

^{٣٨} دانية محمد أمين . مصدر سابق . ص ٢١ .

^{٣٩} دانية محمد أمين . مصدر سابق . ص ٢١-٢٢ .

^{٤٠} إيمان رمضان محمد حسنين . مصدر سابق . ص ٢٣٨-٢٣٩ .

^{٤١} من هذه الدراسات :

عبد الله بن سالم بن سعيد. واقع استخدام قواعد البيانات الرقمية في المكتبة الطبية بجامعة السلطان قابوس . الاتحاد العربي للمكتبات والمعلومات : مج ٢ (أكتوبر ٢٠١٠). ص ص ١٥٧٠-١٥٨٢ ؛ خالد عبد الله الهديب. مصدر سابق. ص ص ٩٩-١٣٧؛ سعيد بن محمد العنز. مصدر سابق . ص ص ١٦٦-٢٠١ ح أحمد رمضان محمد علي . مصدر سابق . ص ٤٣٦ ؛ (Bramer,W.M.(2018) Optimal database combinations for literature searches in systematic reviews. Systematic reviews journal(2018) .

<https://systematicreviewsjournal.biomedcentral.com>

^{٤٢} علي متولي محمد محمد الدكر (٢٠١٠) . قواعد البيانات المتاحة من خلال المجلس الأعلى للجامعات. مصدر سابق. ص ٢٨٠.

^{٤٣} صديق،فاطمة عبد الله فتح الدين (٢٠١٨). مصدر سابق. ص ٧١.

^{٤٤} المصدر السابق . ص ٦٦-٦٧ ؛ Smith,J.,P(2018). The impact of database training on research efficiency. Journal of database management(2018). <http://www.igi-global.com/journal/journal-database-management/1072>