

تصميم مقترح للمقررات الإلكترونية لتدريس مهارات
اللغة العربية للناطقين بغيرها

(فهم المسموع أنموذجاً)

إعداد

د/ أسامة محمد عبد الرحيم عبد الله

مستخلص البحث:

تحدثت هذه الدراسة عن تصميم مقترح للمقررات الإلكترونية لتدريس مهارات اللغة العربية للناطقين بغيرها (فهم المسموع أنموذجاً) ، لفت نظر الباحث أنّ مهارة فهم المسموع تواجه ضعفاً، وقلة في الاهتمام بها في مجالات إعداد مقررات تعليم اللغة تعليم اللغة العربية للناطقين بغيرها إلكترونياً ، وكان هدف البحث التعرف على مهارات فهم المسموع التي يمكن تقديمها إلكترونياً لمتعلمي اللغة العربية من الناطقين بغيرها ، والتعرف على الأسس اللازمة لتصميم برنامج الكتروني يهدف إلى تنمية مهارة فهم المسموع لدى متعلمي اللغة العربية من الناطقين بغيرها ، وتصميم برنامج الكتروني لتنمية مهارة فهم المسموع لدى متعلمي اللغة العربية من الناطقين بغيرها في المعاهد المتخصصة ، وتمثلت أهمية في التعرف على الإمكانية المتاحة لتنمية مهارة فهم المسموع بواسطة برنامج مصمم إلكترونياً ، ويمكن صياغة فرضيات الدراسة في أن اتجاهات المستجوبين نحو التعرف على مهارات (فهم المسموع ، التعرف على المسموع ، نقد المسموع ، تذوق المسموع) كانت إيجابية.

ومن أهم النتائج المستخلصة التي توصل إليها الباحث:

- الاتجاه العام للمستجوبين نحو التعرف على مهارات التعرف على المسموع كان إيجابياً
- الاتجاه العام للمستجوبين نحو التعرف على مهارات فهم المسموع كان إيجابياً
- الاتجاه العام للمستجوبين نحو التعرف على مهارات نقد المسموع كان إيجابياً
- الاتجاه العام للمستجوبين نحو التعرف على مهارات تزوق المسموع كان أكثر إيجابية من غيره من الاتجاهات.

وكانت أهم توصيات البحث: -

- حفز المعلمين نحو التعرف على مهارات (المسموع، وفهم المسموع، ونقد المسموع، وتذوق المسموع).
- حفز المعلمين نحو التعرف على الهيكل العام للبرنامج الإلكتروني وتعليمات الاداء فيه.
- حفز المعلمين نحو التعرف على خصائص البرنامج الإستماعي.
- حفز المعلمين نحو التعرف على مهارات التصميم الفني للبرنامج الإلكتروني.
- ضرورة حرص ادارة معهد تعليم اللغة العربية للناطقين بغيرها بالجامعة الاسلامية على تهيئة بيئة صافية تكنولوجية تدعم التدريس إلكترونياً.

Abstract

This study is about proposing design for electronic courses to teach the Arabic language skills to non-Arabic speakers (understanding the audio as a model). The researcher pointed out that the skill of understanding the language is weak and there is a lack of attention regarding the fields of preparing the courses of teaching the Arabic language to non-Arabic speakers .

The aim of the research was to identify the audio comprehension skills that can be provided electronically to learners of the Arabic language from non-Arabic speakers, and to identify the necessary foundations for designing an electronic program aimed at developing the skill of understanding the audio among the learners of the Arabic language from other Non-Arabic speakers in specialized institutes .

The importance of this research was to identify the possibility of developing the comprehension skills of an audiobook. The hypotheses of the study suggest that the respondents' attitudes towards the skills of hearing comprehension, audition, audit of audition were positive

Some of the important results that the researcher found :

- The overall trend of respondents to recognize audio recognition skills was positive.

- The general trend of respondents to learn about audio comprehension skills was positive

- The general trend of respondents to learn about auditory audit skills was positive

- The general trend of the respondents to identify the skills of audio amplification was more positive than other trends

Important recommendations of the research

- Motivate teachers to recognize the skills of (audio, audio comprehension, audible criticism, and audio tasting .

Motivate teachers to identify the general structure of the electronic program and performance instructions .

- Motivate teachers to recognize the characteristics of the listening program .

- Motivate teachers to identify the technical design skills of the electronic program .

- The need to ensure the administration of the Institute of Arabic Language Teaching for non-Islamic speakers at the Islamic University is creating a technological classroom environment that supports electronic teaching.

منهج البحث وأدواته:

لتحقيق أهداف هذا البحث اختار الباحث المنهج الوصفي التحليلي كونه الأقرب لطبيعة البحث، وذلك لوصف بيانات البحث وتحليل نتائجها، واستخدم الباحث الاستبانة؛ باعتبارها أنسب الأدوات، وطبقت الاستبانة على عينة حصرية، حيث صمّم استبانتين ، الأولى استبانة خاصة بمهارات الاستماع التي يمكن تقديمها من خلال برنامج إلكتروني مقترح لمتعلمي اللغة العربية من الناطقين بغيرها والثانية استبانة خاصة بأسس تصميم برنامج الكتروني مقترح لتنمية مهارة الاستماع ، كما استخدم الباحث لمعالجة البيانات الإحصائية برنامج spss في تحليل البيانات.

أهداف البحث: -

يهدف هذا البحث إلي: -

1. تعرف مهارات فهم المسموع التي يمكن تقديمها إلكترونياً لمتعلمي اللغة العربية من الناطقين بغيرها.
2. تعرف الأسس اللازمة لتصميم برنامج الكتروني يهدف إلى تنمية مهارة فهم المسموع لدى متعلمي اللغة العربية من الناطقين بغيرها.
3. تصميم برنامج الكتروني لتنمية مهارة فهم المسموع لدى متعلمي اللغة العربية من الناطقين بغيرها في المعاهد المتخصصة.
4. تقديم مقترح لبرمجية تعليمية مناسبة لتدريس مهارات فهم المسموع باستخدام الوسائل الإلكترونية بالمعاهد المتخصصة، ومعهد تعليم اللغة العربية للناطقين بغيرها في الجامعة الإسلامية بالمدينة المنورة على وجه الخصوص.
5. حفز معلمي اللغة العربية للناطقين بغيرها بالمعاهد المتخصصة لتعليم مهارات فهم المسموع من خلال استخدام الوسائل الإلكترونية.

المقدمة: -

إن استخدام الوسائل الإلكترونية في التعليم بصورة عامة وفي مجالات تعليم اللغة العربية لغير الناطقين بها بصفة خاصة أصبح ضرورة وحاجة ملحة من أجل مواكبة التطور العلمي في هذا المجال، فلقد بدأ التطور والتقدم في التدريس ببدايات التصميم التعليمي في أول ظهوره كعلم ارتباطاً وثيقاً بنظريات التعلم التي تستهدف الوصول إلى المبادئ والأساليب التي تحقق تعلماً أفضل للفرد في مواقف مختلفة، كما تهدف إلى مساعدة المختصين والباحثين في الميدان التربوي على إيجاد أفضل الظروف لتحقيق تعلم فعال. عليه كانت فكرة هذا البحث التي تقوم على تعرف دور التصميم الإلكتروني ومميزاته في تنمية مهارة فهم المسموع لدى مجتمع البحث المتمثل في متعلمي اللغة العربية من الناطقين

بغيرها، ومحاولته لإيجاد حلول للمشكلات التي تواجه استخدام هذه الوسائل ومن ثم تقديم تصميم مقترح لتعلم مهارة من المهارات الواجب عليهم اكتسابها.

مشكلة البحث:

لفت نظر الباحث أنّ مهارة فهم المسموع تواجه ضعفاً، وقلة في الاهتمام بها في مجالات إعداد مقررات تعليم اللغة تعليم العربية للناطقين بغيرها إلكترونياً، ورغم الدور الكبير الذي يؤديه التصميم الإلكتروني في التعليم والتعلم إلا أنه هذا التطور لم يقدم شيئاً ذا بال في سبيل تنمية مهارة فهم المسموع، وتتلخص مشكلة البحث في السؤال المحوري التالي: -

(ما التصميم الإلكتروني المناسب لتنمية مهارات اللغة العربية للناطقين بغيرها (مهارة فهم المسموع نموذجاً) لدى متعلميها من الناطقين بغيرها؟
أهمية البحث:

تظهر أهمية هذا البحث من خلال أهمية التصميم الإلكتروني لمقررات المعهد لتعليم مهارات اللغة العربية للناطقين بغيرها من جهة، ومن أجل تنمية مهارة فهم المسموع على وجه التحديد.

أسباب اختيار الموضوع:

هناك جملة دفعت الباحث لاختيار هذا الموضوع ومن أهمها:

1. تعرف الإمكانية المتاحة لتنمية مهارة فهم المسموع بواسطة برنامج مصمم إلكترونياً.
2. معرفة الباحث بالدور المتعاظم للمقررات المصممة إلكترونياً في سرعة أثر التعلم وبقاء أثره عن اتباع الطرق التقليدية في التدريس.
3. أن مهارة فهم المسموع تتطلب من المتعلم القدرة على التمييز بين الأصوات بدقة وهذا ما يوفره التدريس بواسطة المقررات المصممة إلكترونياً، حيث يمكن عرض نماذج متباينة ضمن المحتوى المقدم.
4. أن هذا البحث سيفتح المجال أمام تطبيقات المقررات المصممة إلكترونياً لتحل محل التطبيقات التقليدية في تدريس مهارات اللغة العربية لمتعلميها من الناطقين بلغات أخرى.

أسئلة البحث:

1. ما مهارات فهم المسموع التي يمكن تقديمها من خلال تصميم إلكتروني لمتعلمي اللغة العربية للناطقين بغيرها.

٢. ما أسس تصميم برنامج الكتروني لتنمية مهارة الاستماع لدى متعلمي اللغة العربية للناطقين بغيرها.
٣. ما البرنامج الالكتروني المناسب لتنمية مهارة الاستماع لدى متعلمي اللغة العربية للناطقين بغيرها.
٤. ما الكيفية التي يتم بها توظيف البرنامج الالكتروني المقترح في تنمية مهارة فهم المسموع لدى متعلمي اللغة العربية للناطقين بغيرها.

فروض البحث

١. اتجاهات المستجوبين نحو التعرف على مهارات التَعَرَّف على المسموع كانت إيجابية.
٢. اتجاهات المستجوبين نحو التعرف على مهارات فهم المسموع كانت إيجابية.
٣. اتجاهات المستجوبين نحو التعرف على مهارات نقد المسموع كان إيجابيا
٤. اتجاهات المستجوبين نحو التعرف على مهارات تذوق المسموع كانت إيجابية.
٥. اتجاهات المستجوبين نحو التعرف على الهيكل العام للبرنامج وتعليمات الاداء كانت إيجابية.
٦. اتجاهات المستجوبين نحو التعرف على خصائص البرنامج الإستماعي كانت إيجابية.
٧. اتجاهات المستجوبين نحو التعرف على مهارات التصميم الفني للبرنامج كانت إيجابية.

حدود البحث:

حدود هذا البحث هي:

١. الحدود الزمانية: العام الدراسي ١٤٣٧هـ - ١٤٣٨هـ.
٢. الحدود المكانية: معهد تعليم اللغة العربية للناطقين بغيرها بالجامعة الإسلامية بالمدينة المنورة.
٣. الحدود الموضوعية: تصميم برنامج إلكتروني مقترح لتنمية مهارة الاستماع لدى طلاب المستوى الرابع بمعاهد تعليم اللغة العربية للناطقين بغيرها بصفة عامة وبمعهد تعليم اللغة العربية بالجامعة الإسلامية على وجه الخصوص.

طريقة حساب حجم العينة:

اعتمد الباحث في اختيار حجم العينة عن طريق الاختيار العشوائي بحجة انها أكثر شيوعا واستخداما ودقة من غيرها وهذه الطريقة تستخدم في اختيار حجم العينات الكبيرة وكان حجم

المجتمع الكلي هو ١١٩ وقد قام الباحث بتطبيق حجم المجمع على حجم العينة بأخذ نسبة أكثر من ٢٥. من حجم المجتمع الكلي ليصبح حجم العينة (٤٦) بحجة كلما اقترب حجم العينة من حجم المجتمع يمثل حجم العينة حجم المجتمع تمثيلاً صادقاً وبعدها تم تقسيم العينة الي طبقات لتصبح كل درجة وظيفية طبقة.

مصطلحات البحث:

دورٌ في اللغة: هي اسم وهي مصدر دَارَ وهي بمعنى مهمّة ووظيفة وقام بدور أي لعب دوراً وشارك بنصيب كبير، ودور، ودَارَ، ويُدَوِّرُ واستدار يستدير، بمعنى إذا طاف حول الشيء وإذا عاد إلى الموضع الذي ابتداءً منه.

دَوْرٌ إجرائياً: وتعريف الدور إجرائياً هو بأنه مجموعة من المهام والواجبات التي تساهم بها المقررات الالكترونية في تعليم مهارات اللغة العربية للناطقين بغيرها.

المقرر الالكتروني ١ هو "مقرر يُستخدم في تصميمه أنشطة ومواد تعليمية تعتمد على الحاسوب وهو محتوى غني بمكونات الوسائط المتعددة التفاعلية في صورة برمجيات معتمدة أو غير معتمدة على شبكة محلية أو شبكة الإنترنت."

تعريف آخر: المقرر أو المنهج أو المساق الإلكتروني Ecourse عبارة عن المحتويات والأنشطة الإلكترونية التعليمية التي تمثل كل المقرر الجامعي المعتمد أو بعض منه ويتلقاها المتعلم عبر الانترنت ، وهو مجموعة من المكونات المعتمدة على وسائط ذات أشكال مختلفة، ويتكون أي برنامج بسيط من رسوم graphics ونصوص خاصة بالمقرر ومجموعة من التدريبات والاختبارات وسجلات تحفظ درجات الاختبارات ومفضلات book marks، أما البرنامج الأكثر تعقيداً فيحتوي على صور متحركة ومحاكاة ومجموعة صوتيات ومجموعة مرئيات وروابط، إضافة إلى المادة العلمية، وتكون جميع هذه موجودة على شبكة الإنترنت، هذا ويتكون المقرر الإلكتروني من مجموعة من الأدوات تمكن الطالب من التواصل مع أستاذ المقرر ومع زملائه الطلاب.

تدريس: -التدريس في معجم المعاني الجامع هو مصدر درّس وهو يدرّس تدرّساً فهو مدرّس، ودرّس الكتاب أي أقرأه وأفهمه للطلبة، أما التدريس اجرائياً يقصد به الباحث العملية التي يتم من خلالها بناء مهارات اللغة العربية ومهارة فهم المسموع للطلاب.

مهارات اللغة العربية: - يقصد بها الباحث المهارات الأربعة في تعليم اللغة العربية وهي مهارة الاستماع ومهارة الكلام ومهارة القراءة ومهارة الكتابة.

الناطقين بغيرها: - ويقصد بها الطلاب الناطقين بلغات غير العربية ويدرّسون بمعهد تعليم اللغة العربية بالجامعة الإسلامية.

¹<http://shymaa66saad.blogspot.com/>

مهارة فهم المسموع: - تسمى مهارة الاستماع، وهي العملية الإنسانية المقصودة التي تهدف إلى الاكتساب والفهم والتحليل والتفسير والاشتقاق ثم البناء الذهني. التصميم الإلكتروني: - التعريف الإجرائي هو استخدام الحاسب الآلي وبرامجه لتصميم مقرر معين والاستعانة بأجهزة أخرى ومعدات وشبكات الانترنت المحلية والعالمية من أجل عرض وتدريس المادة التعليمية للطلاب.

الإطار النظري للبحث:

١/ تكنولوجيا التعليم والوسائل التعليمية

(١) ماهية تكنولوجيا التعليم

توجد كثير من المصطلحات تحمل دلالات قريبة المعني ومتشابهة من بعضها البعض، مثل الوسائل التعليمية، تكنولوجيا التربية، التقنيات التربوية، الوسائط المتعددة، تكنولوجيا التعليم، تقنيات التعليم، الوسائط المتعددة المتكاملة، الوسائط المتعددة التفاعلية. التكنولوجيا ٢:-

أول ما عُرف هذا المصطلح عُرف بالصناعة وارتبط بها لفترة طويلة من الزمن (تكنولوجيا الصناعة) قبل أن يدخل في مجال التربية والتعليم، وما أن دخل هذا المصطلح في مجال التربية والتعليم حتى ارتبط بمفهوم استخدام الآلات والادوات في التعليم في بادئ الأمر، ثم تطور هذا العلم حتى أصبحت تكنولوجيا التعليم نظام أو منظومة.

ماهية الوسائل التعليمية:- (A|V|A)

فالوسائل التعليمية هي ٣ :- هي كل أنواع الوسائط التي تعين المعلم علي توصيل المعلومات والحقائق للتلميذ بأسهل وأقرب الطرق.

يشار إليها في اللغة الانجليزية بالاختصار التالي (A|V|A) وهي تعني :-

١. الوسائل البصرية (Visual) ٤ : وتشمل جميع الوسائل التي يعتمد الإنسان في دراستها على حاسة البصر وحدها.

٢. الوسائل السمعية (Audio): - وتشمل جميع الوسائل التي تعتمد في استقبالها علي حاسة السمع.

٣. الوسائل (Aids)

الوسائل السمعية والبصرية: - وتشمل جميع الوسائل التي تعتمد في استقبالها علي حاستي السمع والبصر.

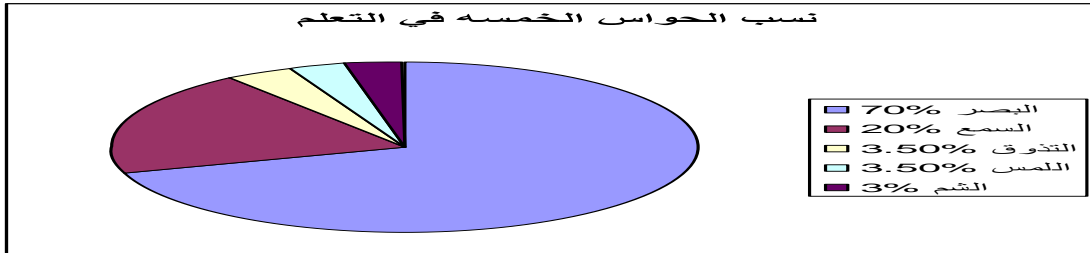
^٢ عبدالرحمن كدوك، تكنولوجيا التعليم، دار المفردات للنشر والتوزيع، الرياض، ص ٦٧
^٤ محمد محمود الحيلة، التكنولوجيا التعليمية والمعلوماتية، ط١، دار الكتاب الجامعي، العين، الإمارات العربية المتحدة، ٢٠٠١م، ص ١١٧

أنواع الوسائل التعليمية حسب الحواس: -

تصنيف ادجارديل ديل المسمى بهرم الخبرات (Cone of Experience): -
 ويعتمد التصنيف على تقسيم الوسائل الي ثلاث مجموعات رئيسية^٥ من حيث أثرها على المتعلم: -

المجموعة الأولى وهي الوسائل المحسوسة.
 المجموعة الثانية وهي الوسائل شبه المحسوسة.
 المجموعة الثالثة وهي الوسائل المجردة.
 التعلم بالحواس الخمسة: -

إن نسب التعلم بالحواس الخمسة تختلف حسب نوع الحاسة المستخدمة وترتفع نسبة التعلم إذا استخدمت أكثر من حاسة واحدة، فنسب التعلم بالحواس المختلفة هي ٦: -



نسب التعلم بالحواس

تكنولوجيا التعليم

تعريف المصطلح (تكنولوجيا التعليم): -

هي كلمة يونانية الأصل تتكون من مقطعين Techno وهي تعني فن أو صناعة و logy تعني علم، إذاً هو الأداء التطبيقي وهو طريق في التفكير وأسلوب في التطبيق وهو مجال يلتقي الفن بالعلم .

تكنولوجيا التربية

تعريف المصطلح (تكنولوجيا التربية)٧: -

حسب تعريف اليونسكو وتبناه التكنولوجيين التربويون العرب هو: -
 هو طريقة منهجية أو نظامية لتصميم العملية التعليمية بكاملها وتنفيذها وتقويمها استنادا الي أهداف محددة والي نتائج الأبحاث في التعليم والتعلم والتواصل في استخدام جميع المصادر البشرية وغير البشرية من أجل اكساب التربية مزيداً من الفعالية.

^٥ محمد علي السيد، الوسائل التعليمية وتكنولوجيا التعلم، ط١، دار الشروق للنشر والتوزيع، عمان، الأردن، ١٩٩٩، ص٧٣

^٦ بشير عبدالرحيم الكلوب، نفس المرجع السابق، ص١١٦

^٧ بشير عبدالرحيم الكلوب، التكنولوجيا في عملية التعليم والتعلم، دار الشروق للنشر والتوزيع، عمان، ١٩٩٩م ص٣٢



التقنيات التربوية: -

تعريف المصطلح (التقنيات التربوية) ٨:-

هي نظام تطبيق المعرفة والمبادئ العلمية بشكل هادف في مجال تنفيذ وتصميم النظم التعليمية مع التركيز على التي: -

- الأهداف التربوية.
- طبيعة المتعلم.
- استخدام المواد والأجهزة التقنية.
- الممارسات والتطبيقات التربوية.

مكونات مجال تكنولوجيا التعليم ٩

خلصت جمعية تقنيات التعليم والاتصالات الامريكية الى أن تكنولوجيا التعليم مجال يتكون من خمسة مكونات رئيسية هي التصميم، الاستخدام، التطوير، الإدارة ، والتقييم .

التصميم

هو التخطيط المحكم الدقيق لكل العناصر في موضوع أو وحدة أو نظام تعليمي، في نسق نظام تتألف وتتكامل فيه هذه العناصر لتحقيق الأهداف ذات العلاقة بالموضوع، والتصميم تتكامل فيه الناحية الوظيفية والجمالية في انجاز المهمة أو المشروع، والتصميم يشمل تصميم الرسائل والنظم أو الاستراتيجيات وخصائص المتعلم.

الاستخدام

الاستخدام هو توظيف العناصر من أجهزة ومواد تعليمية والتعريف بالابتكارات في هذا المجال، ليسهل استخدامها ويشمل أيضاً تنفيذ السياسات التعليمية.

^٨ بشير عبدالرحيم الكلوب ، التكنولوجيا في عملية التعليم والتعلم ، دار الشروق للنشر والتوزيع، عمان، ١٩٩٩م، ص ٣٣

^٩ بشير عبدالرحيم الكلوب ، نفس المرجع ، ص ٣٤

التطوير

التطوير هو تطوير الأهداف والوسائل والأساليب والمواد، ترتيباً على التغذية الراجعة، والتطوير بصورة أوسع وأشمل ليشمل تطوير المواد السمعية والبصرية وتقنيات الحاسب الآلي.

الإدارة

إدارة المصادر والمشروعات وإدارة نظم نقل الرسالة (التعليم عن بعد والتعليم المفتوح) ، وإدارة المعلومات .

التقويم

التقويم يعني دراسة وتحليل المشكلات وتطبيق التقويم في مراحل مختلفة للتحقيق بدقة من مشكلات التعليم، والتحقق من تقويم الطالب والتحقق من تنفيذ الأهداف.

تكنولوجيا التعليم (Education Technology) وأسلوب النظم (Approach System)

يعتبر أسلوب النظم في منهج تكنولوجيا التعليم واحداً من أبرز المرتكزات، وأجدت له أرضية علمية، فالقرار في العملية التعليمية لا بد أن يستند الي حقائق وأسس علمية دقيقة. نظام (System) :-

هو مجموعة من المكونات التي تتصف بالتفاعل المستمر بحيث تبدو مجتمعة في تالف وانسجام مثال للنظام المجموعة الشمسية، وجسم الإنسان.

المنظومة (Systematic) :-

وفي مجال التربية والتعليم يطلق علي العمليات المكونة للنظام والناعبة من طريقة التفكير العلمي بالمنظومة ، إذاً المنظومة هي ، اتباع منهج واسلوب وطريقة في العمل تسير في خطوات منتظمة وتستخدم كل الامكانيات التي تقدمها التكنولوجيا وفق نظريات التعلم والتعليم لتحقيق أهداف هذه المنظومة .

المكونات الأساسية لأسلوب النظم ١١ (System Analysis Approach) :- ان المكونات الأساسية لأسلوب النظم تنحصر في أربعة هي المدخلات، العمليات، المخرجات والتغذية الراجعة.

٢/ الوسائل التعليمية المساعدة في تعلم اللغة العربية: -

التكنولوجيا الحديثة ساعدت على تدفق المعلومات بسرعة هائلة، فهذا العصر هو عصر الاتصال، وذلك بفضل شبكة الإنترنت العالمية والمتاحة في أغلب دول

^{١٠} مجدي عبدالعزيز ابراهيم ، استراتيجيات التعلم ، مكتبة الأنجلو المصرية ، القاهرة ، ٢٠٠٤م ، ص ١٩٨
^{١١} بشير عبدالرحيم الكلوب ، التكنولوجيا في عملية التعليم والتعلم ، دار الشروق للنشر والتوزيع ، عمان ١٩٩٩م ، ص ٤١

العالم، وساعد في ذلك انتشار الكمبيوتر على نطاق واسع داخل المؤسسات التعليمية وغيرها.

أ / الكمبيوتر: - ويعد أهم المستحدثات التكنولوجية التي يمكن توظيفها في تعليم وتعلم اللغة العربية كلغة ثانية، والحاسوب هو ١٢: جهاز إلكتروني صمم بطريقة تسمح لاستقبال البيانات واختزالها ومعاملتها، وذلك بتحويل البيانات إلي معلومات صالحة للاستخدام واستخرج النتائج المطلوبة في اتخاذ القرار.

ب / الإنترنت: - لا يوجد تعريف كامل للإنترنت، ليس هناك شبكة محددة تسمى إنترنت لكنها عبارة عن كل الشبكات الكمبيوترية مثل شبكات Nearnert، Suranet ، Prepnert .. متصلة ببعضها البعض في جميع أنحاء العالم تشكل واحدة ضخمة تنقل المعلومات من منطقة لأخرى وبسرعة فائقة وبشكل دائم التطور. إن كلمة إنترنت جاءت اختصارا لكلمات Interconnected Network وهي عبارة عن مجموعة كبيرة من أجهزة الكمبيوتر في مختلف أنحاء العالم تتحدث مع بعضها البعض، بمعنى أن هناك ملايين من أجهزة الكمبيوتر تتبادل المعلومات فيما بينها عبر ما يعرف بالنسيج العالمي المتعدد النطاق. وهي عبارة عن شبكة كمبيوترات ضخمة متصلة ببعضها البعض والتي يتم من خلالها تغطية مساحات جغرافية واسعة، وهناك هناك تعريف آخر للإنترنت وهي عبارة عن شبكة حاسوبية عملاقة تتكون من شبكات أصغر حيث يمكن لأي شخص متصل بالإنترنت أن يتجول بهذه الشبكة وان يحصل على جميع المعلومات المتوافرة ضمن هذه الشبكة ١٣.

ج/ شبكات مؤتمرات الفيديو Video Conferences

شبكات مؤتمرات الفيديو أو ما يعرف بالفيديو كونفرانس هي إحدى الطرق الحديثة التي تسمح للمعلم باللقاء مع تلامذته من مختلف الأماكن يتم من خلاله نقل المعلومات والصور والرسوم. ويستخدم للتدريب ويمكن من خلاله اجراء حوار بين المدرب والمتدربين وتلقي التدريبات والتغذية الراجعة.

د/ برامج الوسائط الفائقة Hypermedia Programmers

وهي برامج تعتمد على الانتقال من وسيط لوسيط في البرنامج التعليمي ويمكن للمتعلم الانتقال من وسيط إلى آخر للبحث عن المعلومة.

١٢ د. عازة فتح الرحمن حاج منصور، تكنولوجيا التعليم وأثرها علي التدريس والبحث العلمي، ص ٤٠، الطبعة الأولى يناير ٢٠١٥م.

١٣ د. عازة فتح الرحمن حاج منصور، تكنولوجيا التعليم وأثرها علي التدريس والبحث العلمي، ص ٧٣، الطبعة الأولى يناير ٢٠١٥م.

و / السبورة الإلكترونية: (Smart Board) ١٤

هي من أحدث الوسائل التعليمية المستخدمة في تكنولوجيا التعليم ، وهي نوع خاص من اللوحات أو السبورات البيضاء الحساسة التفاعلية التي يتم التعامل معها باللمس، ويتم استخدامها لعرض ما على شاشة الكمبيوتر من تطبيقات متنوعة ، وتستخدم في الصف الدراسي ، في الاجتماعات والمؤتمرات والندوات وورش العمل و في التواصل من خلال الانترنت ، وهي تسمح للمستخدم بحفظ وتخزين وطباعة وإرسال ما تم شرحه للأخريين عن طريق البريد الإلكتروني في حالة عدم تمكنهم عن التواجد بالمحيط ، كما أنها تتميز بإمكانية استخدام معظم برامج مايكروسوفت أوفيس وبإمكانية الإبحار في برامج الانترنت بكل حرية مما يسهم بشكل مباشر في إثراء المادة العلمية من خلال إضافة أبعاد ومؤثرات خاصة وبرامج مميزة تساعد في توسيع خبرات المتعلم وتيسير بناء المفاهيم واستثارة اهتمام المتعلم وإشباع حاجته للتعلم لكونها تعرض المادة بأساليب مثيرة ومشوقة وجذابة.

تاريخ استخدام اللوحة التفاعلية^{١٤}:-

بدأ التفكير في تصميم اللوحة الذكية في عام ١٩٨٧ من قبل كل من ديفيد مارتن ونانسي نولتون في إحدى الشركات الكبرى الرائدة في تكنولوجيا التعليم في كندا الولايات المتحدة الأمريكية، وبدأت الأبحاث على جدوى اللوحة الذكية تتواصل ، ثم كان الإنتاج الفعلي لأول لوحة ذكية من قبل شركة سمارت في عام ١٩٩١ .

فوائد واستخدامات السبورة الذكية:

تسهل للمعلم عملية التحضير الدرس وتوفر جهد المعلم ويستطيع أن يستخدم جميع أوامر ويندوز عليها ويتنقل في الموضوعات التي يشرحها من خلال نوافذ السبورة المتعددة وبدون تعب، وتتيح للمعلم إمكانية تحويل رسوم اليد إلى رسوم رقمية واستخدامها كشاشة كمبيوتر مكبرة، يمكن عرض المعلومات والبرامج باللمس على الشاشة والتحكم بتشغيلها.

كما أن الطالب لا يحتاج تدوين الملاحظات فهي تطبع له على ورق بعد نهاية الشرح ويعتبر التدريس بهذه السبورة ممتع وغير ممل.

^{١٤} /http://www.education-ksa.com/t2038

^{١٥} نفس المرجع السابق

ز/ جهاز عرض البيانات Data show Projector

ومن مسمياته أيضاً جهاز عرض البيانات والفيديو Data projector

، جهاز عرض الوسائط المتعددة Multimedia Porjector video

٣/ تكنولوجيا الوسائط المتعددة: -

مفهوم الوسائط المتعددة من المفاهيم التي حظيت بالعديد من التعاريف ومنها: أ. يرى (Scotte,Fisher,1994) أن الوسائط المتعددة هي طريقة تعرض المعلومات من خلال الوسط الملائم لذلك وتتضمن هذا عدد من الوسائط مثل: الصوت والنصوص المكتوبة والصور المتحركة ثم عرضها على شاشة الحاسوب.

ب. يرى(Hesebrook.J1995) الوسائط المتعددة بأنها تلك البرامج التي تجمع بين الوسائط المختلفة، مثل الصوت والصور الثابتة والصور المتحركة والنصوص المكتوبة والموسيقى.

ج. يرى (Hofstter,Fred, T, 1995) أن الوسائط المتعددة تعنى استخدام الحاسوب لمزج أو دمج النصوص اللغوية والرسومات والأصوات والفيديو وربطها ببعضها البعض لنجعل المتعلم متفاعلاً معها بشكل إيجابي.

د. يعرفها (فتح الباب عبد الحليم، ١٩٩٦م) بأنها التكامل بين مسيرتين أو أكثر من وسائل الإتصال والتعلم، مثل استخدام المكتوب مع الصوت المسوع أو الصور الثابتة أو المتحركة والموسيقى ، التي تعرض عن طريق جهاز الحاسوب المجهز بذلك في توصل الأفكار في التعليم أو الدعاية أو الترفيه^{١٦}.

بدأت تطبيقات الوسائط المتعددة في الظهور والتطور السريع والوسائط المتعددة تعني دمج النص والصوت والصورة الثابتة والمتحركة، والرسوم الثابتة والمتحركة ومزج كل ذلك بالصوت، والصورة، والحركة، والنص، وإنتاج فيديو تعليمي والتحكم فيه للأغراض التدريسية وذلك باستخدام إمكانات الحاسوب وبرمجياته المتعددة لإنشاء بيئة تفاعلية.

٤/ التصميم الإلكتروني لمقررات اللغة العربية للناطقين بغيرها: -

إن التطور الهائل في التقنية الحديثة يحتم على المهتمين باللغة العربية استخدام هذه الوسائل في تعليم اللغة العربية وهذا بدوره يسهم في تحديث طرائق تعليم اللغة العربية كلغة ثانية، وهذا بالطبع يرفع مستوى التدريس، ويحسن العملية التعليمية، ويسهم في استخدام الوسائل الحديثة وهذا بدوره يعمل على زيادة تحصيل الدارسين، وزيادة فاعلية تعلم اللغة العربية ، اضحى تصميم مقررات اللغة العربية للناطقين بغيرها الكترونيا ضرورة قصوى يملئها التقدم التقني الهائل في العالم اليوم اذ أن الاعتماد فقط على مقدرات

^{١٦} د. سيد شعبان عبد العليم يونس، الوسائط المتعددة وتطبيقاتها التربوية، ط١، ١٤٣٥هـ ص ١٧.

ومهارات الأستاذ الجامعي لا تكفي رغم ما يمتلكه الأستاذ الجامعي اليوم منها ، وتعد المقررات الإلكترونية عنصراً مهماً في التعلم الإلكتروني.

أ/ أهمية الوسائط المتعددة :-^{١٧}

منذ تتبع تاريخ الوسائط المتعددة فإن البعض يعتقد أنها صنعت من التكنولوجيا الحديثة، بالرغم من أن هناك بعض عناصر الوسائط المتعددة كانت موجودة من قبل مثل العروض التقديمية، وعملية المزج بين أكثر من شكل من أشكال الاختصار والذات كانا من أكثر الوسائل شيوعاً في عالم العمل والتي ما زالت مستمرة حتى الآن.

وإذا ما تتبعنا تاريخ الوسائط المتعددة منذ عام ١٩٧٠م حيث تمثل تلك الحقبة بداية استخدام العرض التقديمي للكمبيوتر المتخصص Specialized فقد صممت فقط للتحكم في العرض التقليدي لتقديم عرض مرئي منفصل به الصورة عن الصوت، وكانت هذه العروض وقتها مؤثرة للغاية ومبهرة وتتطلب شخصية ذات مهارة عالية أو فريق كامل للترتيب والتطوير (Peck – d- 1998) ومن ثم تدرجت النظرة للوسائط المتعددة وقد ظهرت أولاً بمعنى المحاكاة، ولكن بعد فترة ظهر مصطلح الوسائط المتعددة كثيراً في الصحف الأجنبية، وكانت تستخدم في وصف مجموعة من أنواع الإنتاج التقليدية مثل تسجيل وإنتاج الأفلام.

تلي ذلك استخدام المصطلح للإشارة إلى الأوساط المتفاعلة إلي الإشارات الرقمية، ومن هنا إنطلقت الوسائط المتعددة لترتبط بين المحتوى المرئي الجديد والنظرة إلي المحتوى القديم بأساليب مختلفة (حسين شفيق ٢٠١٠).

وفي عام ١٩٨٠م ظهرت برامج حديثة مثل (Photo shop) تستخدم لقص عناصر الصورة ولصقها في ملف آخر ومن ذلك الحين استطاع مطورا البرامج والمعدات إدخال هذه التكنولوجيا للكمبيوتر الشخص وتمت إضافة بعض الأجهزة الخارجية والوحدات التي تسمح للكمبيوتر التواصل مع غيره، ومثلاً عندما يحتاج الكمبيوتر إلي مساحة إضافية يستخدم معه قرص صلب خارجي لتزويده بالمساحة وعندما تكون شاشة الكمبيوتر صغيرة الحجم نزوده بشاشة أكبر حجماً ، وكذلك لإشراك جمهور أكبر في العرض تستخدم شاشات عرض أكبر (Projector) وكذلك استخدام مكبر الصوت أو سماعات خارجية (Peck,D,1998) وإذا كانت حقبة الثمانينات هي بداية ازدهار الحاسبات الشخصية (PC) فإن حقبة التسعينات هي بداية الترويج للوسائط المتعددة، حيث تطور الكمبيوتر، حيث زادت سرعة المعالج الخاص بالأصوات و الصورة المتحركة والملفات الصوتية.

^{١٧} د. سيد شعبان عبد العليم يونس، الوسائط المتعددة وتطبيقاتها التربوية، ط١، ١٤٣٥ هـ ص ٢٤-٢٦.

وبعد ذلك قدم صناع الكمبيوتر أنظمة تشغيل متقدمة تتعامل مع الجيل الثالث والتكنولوجيا المتقدمة للوسائط المتعددة، من صوت وحركة وتأثيرات مختلفة تقدم صورة أكثر واقعية وقوة وأكثر تفاعلاً مما يتيح فرصة أكثر لعملية الاتصال والتفاعل بين الكمبيوتر وبين المتلقين.

ويعتبر مفهوم تكنولوجيا الوسائط المتعددة من المفاهيم التي ذاعت وانتشرت في نهاية الثمانينيات وبداية التسعينات وحتى الآن، وأصبح المفهوم يردد من قبل الكثيرين من الباحثين في المجال وعامة الناس أيضاً ، لاستخدامه في مجالات الحياة المختلفة، علاوة على استخدامه بكفاءة في مجال التعليم.

ولقد انتشر مصطلح الوسائط المتعددة عند استخدام الأقراص المدمجة التي تسمح باستخدام الصوت والفيديو وإعادة تشغيله وتكراره مرة أخرى بصورة رقمية وكذلك استخدام السماعات، فبسبب وجود تلك المعلومات بصورة رقمية استطعنا التعديل فيها (Processed) وكذلك تخزينها وبدأ استخدامها على شبكة الأنترنت، وبنهاية هذا العقد أصبحت الوسائط المتعددة مستخدمة على شبكات الأنترنت المحلية العالمية أيضاً بالإضافة للكمبيوتر الشخصي وكذلك أجهزة التلفاز (Jeffcoate,J.2001).

ب/ التعلم الإلكتروني :-

ان التعلم الالكتروني يختلف عن النمط التقليدي للتعليم المعتمد على الكتاب الورقي، فالطالب يتفاعل مع المادة العملية وتحدث له تغذية راجعة فورية ،^{١٨} ظهر هذا النوع من التعلم في الأوساط التربوية وذاع صيته في بدايات القرن الحادي والعشرين ، وبالتحديد في العام ٢٠٠٠ ميلادية وربما يمثل هذا التاريخ الزمن الذي انتشر فيه هذا النوع بصورة واضحة (زيتون ٢٠٠٥م،٨).

مفهوم التعلم الإلكتروني E . electronic Concept^{١٩}

يعرف التعلم الإلكتروني بأنه نظام تعليمي يتم فيه وإدارة المقررات (المحتويات) الدراسية الكترونياً عبر الكمبيوتر وشبكاته والوسائط المتعددة والإلكترونية المختلفة الى الفئة المستهدفة بشكل يسمح لها بالتفاعل النشط مع هذه المقررات سواء كان ذلك ذاتياً أو بمساعدة المعلم أو الأقران بصورة تزامنية (Synchronous) أو غير تزامنية (Asynchronous) وفي البيئات المختلفة الافتراضية أو الواقعية وبالسعة التي تناسب ظروفهم وقدراتهم الخاصة ، ويتضح من هذا التعريف أن التعلم الإلكتروني هو :-

^{١٨} آدم الأمين عبدالقادر محمد ، ماريا حسين على محمد ، الوسائل وتكنولوجيا التعليم ط١ ١٤٣٧ هجرية الدمام مكتبة المتنبئ

ص ٢٨٩

^{١٩} آدم الأمين عبدالقادر محمد ، ماريا حسين على محمد ، الوسائل وتكنولوجيا التعليم ط١ ١٤٣٧ هجرية الدمام مكتبة المتنبئ

ص ٢٩٠

- نظام تقدم فيه المقررات (المحتويات) إلكترونيا.
- يقدم فيه المحتوى عبر وسائط متعددة (نصوص مكتوبة – رسوم خطية – صور ثابتة ومتحركة).
- تتيح هذه الوسائط المتعددة التفاعل النشط مع المحتوى المقدم.
- إعطاء المتعلم فرصة اختيار أسلوب التعلم (ذاتيا – مع المعلم – مع الأقران).
- يتم في بيئات مختلفة مختلفة افتراضية أو واقعية.
- يتم التفاعل مع المقررات بصورة تزامنية نقل مباشر في نفس اللحظة أي لا يوجد فاصل زمني بين الرسالة والمستقبل ، أو غير تزامنية في أوقات مختلفة ليست في نفس اللحظة أي يوجد فاصل زمني بين الرسالة ومستقبلها.
- يتم إدارة التعلم إلكترونيا أي بواسطة الأجهزة الإلكترونية (الحاسوب).
- يمثل المتعلم المحور الرئيسي في التعلم الإلكتروني.

مسميات التعلم الإلكتروني^{٢٠}:-

يطلق على التعليم الإلكتروني مجموعة مختلفة من المسميات نذكر منها (زيتون ٢٠٠٥م، ١٠):-

- التعلم الرقمي Digital Learning
- التعلم الذكي Smart Learning
- التعلم الافتراضي Virtual Learning
- التعلم المباشر online Learning

خصائص التعلم الإلكتروني^{٢١}:-

- من خصائص التعلم الإلكتروني أنه (صبري ٢٠٠٨م ، عبدالمع ٢٠٠٣م):-
- يوفر بيئة تعلم تفاعلية بين المتعلم وخبرات التعلم وزملاءه وبين المعلم.
- يوفر عنصر المتعة في التعلم لتنوع المثيرات فيه.
- يركز على التعلم الذاتي وكذلك التعلم مع الأقران في مجموعات صغيرة (تعلم تعاوني) أو مجموعات كبيرة.
- يتعدى حدود الزمان والمكان (تعلم في أي زمان وفي أي مكان خلال اليوم.

^{٢٠} آدم الأمين عبدالقادر محمد ، مارييا حسين على محمد ، الوسائل وتكنولوجيا التعليم ط ١٤٣٧ هجرية الدمام مكتبة المنتبئ ص ٢٩٠- ٢٩٣

- البيئة التي يوفرها تكون آمنة خالية من المخاطر ليس كما في الواقع الفعلي مثل: انفجار بركاني أو حيوانات مفترسة.
- يشجع على التعلم المستمر وهو التعلم مدى الحياة (دون الالتزام بالعمر الزمني).
- يسمح بقياس مخرجات التعلم بوسائل الكترونية مختلفة كالاختبارات بأنواعها.

أهداف التعلم الإلكتروني :-

من الأهداف التي يمكن أن يحققها التعلم الإلكتروني ما يلي (الحيلة ٢٠٠٧م ، صبري ٢٠٠٨م، Allen 2003):-

- يزيد من فاعلية المعلمين وأعداد المتعلمين.
- اكساب المعلمين والمتعلمين المهارات التقنية اللازمة لاستخدام تقنيات المعلومات والاتصالات الحديثة.
- مواكبة الأنظمة التعليمية لمستجدات تكنولوجيا المعلومات والاتصالات.
- تنمية الميول والاتجاهات الإيجابية لدى المتعلمين نحو المزيد من التعليم والتعلم.
- يحقق من معايير جودة عناصر ومخرجات المنظومة التعليمية.
- توسيع دائرة مصادر المعرفة لدى المتعلم وذلك بعدم اقتصره على المعلم في الحصول على المعلومة.
- إمكانية التعويض عن نقص الكوادر الأكاديمية والتدريسية.
- نشر التقنية في المجتمع وإعطاء مفهوم أوسع للتعليم المستمر.

مهارات اللغة العربية

وظيفة اللغة التواصل بين الأفراد، من خلالها يتم تبادل الثقافات بين الشعوب، ونقل الموروثات والعلوم من جيل الى جيل عبر الأزمان، والاتصال اللغوي له نوعان: الاتصال المنطوق، والاتصال المكتوب، لذا يحتاج التواصل اللغوي الى مهارات التواصل اللغوي كمهارة الاستماع ومهارة التحدث) ومهارة القراءة ومهارة الكتابة وتسمى هذه المهارات بمهارات التواصل اللغوي، ويحتاج الفرد الى تنميتها والتدريب عليها.

الدراسات السابقة:

بغرض تسهيل عرض ذات العلاقة بمشكلة الدراسة قام الباحث بعرض الدراسات العربية والتي تتناول موضوع الدراسة، وفيما يلي عرض لهذه الدراسات: -
أجرى عيد بن صحيح بن عبد الغايد الجهنى (١٤١٠ هجرية الموافق ١٩٨٩) دراسة في الجامعة الإسلامية المدينة المنورة انحصرت في مشكلات تعليم اللغة العربية لغير الناطقين والمتعلقة بالاستماع والنطق (الحديث) والقراءة والكتابة وقواعد اللغة العربية وايضاح

أهميتها مما يساعد - بمشيئة الله تعالى - على وضع الحلول والمقترحات المناسبة لها، وقد استخدم الباحث المنهج الوصفي لمعرفة وحصر هذه المشاكل والتعرف على وسائل علاجها وأظهرت نتائج الدراسة التي تم تطبيقها على المعلمين أن المشكلات التالية قد احتلت المراتب السبع الأولى لدى عينة المعلمين هي: -

١. صعوبة فهم كلمات باللغة العامية.
٢. صعوبة فهم معاني المفردات.
٣. صعوبة إعادة ما سمع بطريقة صحيحة.
٤. صعوبة فهم الأفكار الجزئية لنص سموع.
٥. صعوبة متابعة متحدث باللغة العربية ولا يستعمل علامات الإعراب.
٦. صعوبة التمييز بين أصوات اللغة العربية المتقاربة المخرج.
٧. صعوبة فهم واستخراج الأفكار الرئيسة لنص مسموع.
- المشكلات السبع الأولى لدى عينة الطلاب هي: -
٨. صعوبة فهم كلمات باللهجة العامية.
٩. صعوبة متابعة متحدث باللغة العربية ولا يستعمل علامات الإعراب.
١٠. صعوبة فهم الأفكار الرئيسة لنص سموع.
١١. صعوبة فهم الأفكار الجزئية لنص سموع.
١٢. صعوبة إعادة ما سمع بطريقة صحيحة.
١٣. صعوبة فهم معاني المفردات.
١٤. صعوبة التمييز بين أصوات اللغة العربية المتقاربة المخرج.

هدفت دراسة السعودي وعضايلة ٢٠٠٤ الى التعرف الى واقع وحجم استخدام هيئة التدريس في جامعة البلقاء التطبيقية في الأردن أجهزة الحاسوب والانترنت وبعض الوسائل الالكترونية في العملية التعليمية والإدارية والاستخدامات الشخصية، واتجاهاتهم نحو استخدام هذه التكنولوجيا ، وتحديد أبرز المعوقات التي تقلل من استخدام هذه التكنولوجيا في الغرفة الصفية ، وشملت عينة الدراسة (٢٩٤) عضو هيئة تدريس من

مختلف الكليات ، ودلت النتائج أن أغلبية أعضاء هيئة التدريس ونسبتهم (٨٤,٣%) يستخدمون الحاسوب والانترنت بصفة شخصية واتجاهاتهم إيجابية نحو استخدام هذه التكنولوجيا ، كما أن (٩٠%) منهم يعتقدون أن لها اثار إيجابية نحو العملية التعليمية التعلمية ، كما بينت النتائج أن أهم المشاكل والمعوقات التي تحد من استخدام هذه النتائج عدم توفرها (٩٣%) أو عدم إمكانية استخدامه عند الحاجة لغلاء ثمنها ، ونقص المهارة والخبرة والوقت المتاح لاستخدامها ، وكشفت الدراسة عن وجود اتجاهات إيجابية لغالبية أعضاء هيئة التدريس نحو استخدام هذه الوسائل في العملية التعليمية التعلمية، كما بينت الدراسة أن الأساتذة يستخدمون عدة مصادر للمحافظة على الاطلاع المستمر على المستجدات في ميدان تخصصهم مثل الانترنت والبريد الإلكتروني.

الفصل الخامس

النتائج والتوصيات

نتائج البحث:

توصل البحث إلى أهم النتائج التالية:

1. الاتجاه العام للمستجوبين نحو التعرف على مهارات التعرف على المسموع كان إيجابيا
2. الاتجاه العام للمستجوبين نحو التعرف على مهارات فهم المسموع كان إيجابيا
3. الاتجاه العام للمستجوبين نحو التعرف على مهارات نقد المسموع كان إيجابيا
4. الاتجاه العام للمستجوبين نحو التعرف على مهارات تزوق المسموع كان أكثر إيجابية من غيره من الاتجاهات
5. الاتجاه العام للمستجوبين نحو التعرف على مهارات الهيكل العام للبرنامج وتعليمات الاداء كان أكثر إيجابية.
6. الاتجاه العام للمستجوبين نحو التعرف على مهارات خصائص البرنامج الإستماعي كان إيجابيا
7. الاتجاه العام للمستجوبين نحو التعرف على مهارات التصميم الفني للبرنامج كان إيجابيا.

النتائج الفرعية الإيجابية:

1. يصيغ الأهداف التعليمية العامة والخاصة بدقة.
2. يرتب الأفكار الواردة في النص المسموع.
3. يميز بين ما يتصل بموضوع المسموع وبين ما لا يتصل به.
4. يبدي الرأي فيما استمع إليه.
5. يكتب تعليمات تشغيل البرنامج.
6. يراعي الترابط والتكامل بين الخبرات المختلفة في المقرر.
7. تستخدم ألوان مناسبة لخلفيات الشرائح.
8. أن تتناسب ألوان النصوص مع ألوان الخلفيات الموجودة في الشرائح.

التوصيات

1. حفز المعلمين نحو التعرف على مهارات (المسموع، وفهم المسموع، ونقد المسموع، وتذوق المسموع.
2. حفز المعلمين نحو التعرف على الهيكل العام للبرنامج الالكتروني وتعليمات الاداء فيه.

٣. حفز المعلمين نحو التعرف على خصائص البرنامج الإستماعي.
٤. حفز المعلمين نحو التعرف على مهارات التصميم الفني للبرنامج الإلكتروني.
٥. ضرورة حرص ادارة معهد تعليم اللغة العربية للناطقين بغيرها بالجامعة الاسلامية على تهيئة بيئة صافية تكنولوجية تدعم التدريس الكترونياً.

الملاحق والمصادر والمراجع

أولاً: عرض وتحليل النتائج

ملحق (١) يوضح التكرارات والنسب المئوية والمتوسط العام للبيانات ومتوسط مقياس ليكرت للتعرف على مهارات التعرف على المسموع.

الاتجاه	العبارة	لا أوافق بشدة		لا أوافق		محايد		أوافق		أوافق بشدة		المتوسط للبيانات	متوسط مقياس ليكرت
		التكرار	النسبة	التكرار	النسبة	التكرار	النسبة	التكرار	النسبة	التكرار	النسبة		
موافق بشدة	يصيغ الأهداف التعليمية العامة والخاصة بدقة.	٠	٠.٠	٠	٠.٠	٩	٢٠.٥	١٤	٣١.٨	٢١	٤٧.٤	4.2727	٣
موافق	يحوّل الأهداف التعليمية العامة الى أهداف السلوكية يمكن يقاسها.	٠	٠.٠	٠	٠.٠	١٠	٢٢.٧	١٩	٤٣.٢	١٥	٣٤.١	4.1136	٣
موافق	يقدم التوجيهات التي يحتاج إليها ال متعلم لدراسة المقرر بوضوح .	٠	٠.٠	٤	٩.١	٨	١٨.٢	١٥	٣٤.١	١٧	٣٨.٦	4.0227	٣
موافق	يحدد خبرات المتعلمين السابقة ويبني فوقها.	٠	٠.٠	٠	٠.٠	١٢	٢٧.٣	١٩	٤٣.٢	١٣	٢٩.٥	4.0227	٣
موافق	يهتم بإجراء اختبارات القياس القليلة والبعيدة للمتعم .	٠	٠.٠	٦	١٣.٦	١٦	٣٦.٤	٩	٢٠.٥	١٣	٢٩.٥	3.6591	٣
موافق	يقدم التغذية الراجعة المناسبة وبأساليب متنوعة فور قيام المتعلم بالاستجابة .	٠	٠.٠	٤	٩.١	٩	٢٠.٥	١٩	٤٣.٢	١٢	٢٧.٣	3.8864	٣
موافق	يحلل المحتوى الى عناصر ووحدات مرتبة، ومتسلسلة.	٢	٤.٥	١٠	٢٢.٧	٧	١٥.٩	١٠	٢٢.٧	١٥	٣٤.١	3.5909	٣
موافق	ينظم عناصر المحتوى ويربط	٠	٠.٠	٨	١٨.٢	١٦	٣٦.٤	٨	١٨.٢	١٢	٢٧.٣	3.5455	٣

	بين أجزاءه .												
موافق	يجذب انتباه المتعلم العناصر الأساسية في المقرر .	٢	٤.٥	٢	٤.٥	١٣	٢٩.٥	١٤	٣١.٨	١٣	٢٩.٩	3.7727	٣
موافق	يخير المتعلم بالمخرجات التي سيتم تحقيقها.	٢	٤.٥	٨	١٨.٢	٦	١٣.٦	١٤	٣١.٨	١٤	٣١.٨	3.6818	٣
موافق	الاتجاه العام للمستجوبين نحو التعرف على مهارات التعرف على المسموع.	٦	١.٤	٤٢	٩.٥	١٠٦	٢٤.١	١٤١	٣٢	١٤٥	٣٣	3.98	٣

الجدول اعلاه يبين للباحث التكرارات والنسب المئوية والمتوسطات للمحور الاول (التعرف على المسموع) حيث كانت قيمة اعلى متوسط لكل عبارات هذا المحور هي (٤.٢٧) للعبارة (يصيغ الأهداف التعليمية العامة والخاصة بدقة) كان اتجاهها الموافقة بشدة أي ان صياغة الاهداف التعليمية الخاصة والعامة كان امرا متفق عليه بشدة وقيمة ادنى متوسط لكل عبارات هذا المحور هي (٣.٥٥) للعبارة (ينظم عناصر المحتوى ويربط بين أجزائه) وكان اتجاهها الموافقة أي ان تنظيم عناصر المحتوى الذي يربط بين اجزاءه كان امرا متفق عليه ويستنتج الباحث من ذلك ان جميع عبارات هذا المحور كانت في اطار الموافقة والموافقة بشدة.

والمتوسط العام لكل عبارات المحور نجد ان قيمته كانت (٣.٩٨) أي ان الاتجاه العام للمستجوبين نحو التعرف على مهارات التعرف على المسموع كان الموافقة وعند مقارنة هذا المتوسط مع متوسط مقياس ليكرت الذي كانت قيمته (٣) الذي يأخذ اتجاه المحايدة نجده اكبر من قيمة متوسط مقياس ليكرت وهذا يثبت للباحث ان الاتجاه العام للمستجوبين نحو التعرف على مهارات التعرف على المسموع كان ايجابيا ومن الملاحظ ايضا ان جميع اتجاهات المستجوبين نحو التعرف على المسموع لكل عبارات هذا المحور كان اتجاهها الموافقة عدا عبارة (يصيغ الأهداف التعليمية العامة والخاصة بدقة) كان اتجاهها الموافقة بشدة مما يدعم قول الباحث بان جميع اتجاهات هذا المحور تنسم بالإيجابية.

ملحق (٢) يوضح التكرارات والنسب المئوية والمتوسط العام للبيانات ومتوسط مقياس ليكرت للتعرف على مهارات فهم المسموع.

الاتجاه	العبارة	لا أوافق بشدة		لا أوافق		محايد		أوافق		أوافق بشدة		المتوسط للبيانات	متوسط مقياس ليكرت
		التكرار	النسبة	التكرار	النسبة	التكرار	النسبة	التكرار	النسبة	التكرار	النسبة		
موافق	يجيب شفاهية عن الأسئلة الموجهة إليه	٠	٠.٠	٢	٤.٥	١٠	٢٢.٧	٢٦	٥٩.١	٦	١٣.٦	3.8182	٣
موافق	يستنبط المعاني الجديدة من سياق النص المسموع	٠	٠.٠	٤	٩.١	١٣	٢٩.٥	١٠	٢٢.٧	١٧	٣٨.٦	3.9091	٣
موافق	يستنبط مرادف الكلمات وأضدادها من النص المسموع	٠	٠.٠	٦	١٣.٦	٦	١٣.٦	١٩	٤٣.٢	١٣	٢٩.٥	3.8864	٣
محايد	يستنبط جميع الكلمات من النص المسموع	٠	٠.٠	١٢	٢٧.٣	١٣	٢٩.٥	١٥	٣٤.١	٤	٩.١	3.2500	٣
موافق	يرتب الأفكار الواردة في النص المسموع	٠	٠.٠	٤	٩.١	٦	١٣.٦	٢٣	٥٢.٣	١١	٢٥.٠	3.9318	٣
موافق	يرتب الأفكار الواردة في النص المسموع	٠	٠.٠	٤	٩.١	٦	١٣.٦	٢٣	٥٢.٣	١١	٢٥.٠	3.8636	٣
موافق	يربط الأحداث والشخصيات الواردة في النص	٠	٠.٠	٦	١٣.٦	٨	١٨.٢	٢٤	٥٤.٥	٦	١٣.٦	3.6818	٣
موافق	يصف الشخصيات فيما استمع إليه في النص	٠	٠.٠	٤	٩.١	١١	٢٥.٠	١٩	٤٣.٢	١٠	٢٢.٧	3.7955	٣
موافق	الاتجاه العام للمستجوبين نحو التعرف على مهارات فهم المسموع.	٠	٠.٠	42	11.6	73	20.2	159	43.9	88	24.3	3.81	٣

الجدول اعلاه يبين للباحث التكرارات والنسب المئوية والمتوسطات للمحور الثاني (التعرف على مهارات فهم المسموع) حيث كانت قيمة اعلى متوسط لكل عبارات هذا المحور هي (٣.٩٣) للعبارة (يرتب الأفكار الواردة في النص المسموع) كان اتجاهها الموافقة أي ان ترتيب الافكار الواردة في النص المسموع كان امرا متفق عليه ، وقيمة ادنى متوسط لكل عبارات هذا المحور هي (٣.٢٥) للعبارة (يستنبط جميع الكلمات من النص المسموع) كان اتجاهها المحايدة أي ان هناك من يرى ان استنباط جميع الكلمات من النص المسموع امرا متفق عليه وهناك من يرى عكس ذلك ويستنتج الباحث من ذلك ان جميع عبارات هذا المحور كانت في اطار المحايدة والموافقة.

والمتوسط العام لكل عبارات المحور نجد ان قيمته كانت (٣.٨١) أي ان الاتجاه العام للمستجوبين نحو التعرف على مهارات فهم المسموع كان الموافقة وعند مقارنة هذا المتوسط مع متوسط مقياس ليكرت الذي كانت قيمته (٣) الذي يأخذ اتجاه المحايدة نجده اكبر من قيمة متوسط مقياس ليكرت وهذا يثبت للباحث ان الاتجاه العام للمستجوبين نحو التعرف على مهارات فهم المسموع كان ايجابيا ومن الملاحظ ايضا ان جميع اتجاهات المستجوبين نحو التعرف على المسموع لكل عبارات هذا المحور كان اتجاهها الموافقة عدا عبارة (يستنبط جميع الكلمات من النص المسموع) كان اتجاهها المحايدة مما يدعم قول الباحث بان جميع اتجاهات هذا المحور تنسم بالإيجابية.

ملحق (٣) يوضح التكرارات والنسب المئوية والمتوسط العام للبيانات ومتوسط مقياس ليكرت للتعرف على مهارات نقد المسموع.

الاتجاه	العبرة	لا أوافق بشدة		لا أوافق		محايد		أوافق		أوافق بشدة		المتوسط للبيانات	متوسط مقياس ليكرت
		التكرار	النسبة	التكرار	النسبة	التكرار	النسبة	التكرار	النسبة	التكرار	النسبة		
موافق	يميز بين الحقائق والآراء	٠	٠.٠	٠	٠.٠	١١	٢٥.٠	٢٣	٥٢.٣	١٠	٢٢.٧	3.9773	٣
موافق	يميز بين الخطأ والصواب	٠	٠.٠	٠	٠.٠	١١	٢٥.٠	١٩	٤٣.٢	١٤	٣١.٨	4.0682	٣
موافق	ينتقد المسموع من حيث الألفاظ والأسلوب	٠	٠.٠	٠	٠.٠	٩	٢٠.٥	٢٥	٥٦.٨	١٠	٢٢.٧	4.0227	٣
موافق	يميز بين الأفكار الأساسية والفرعية فيما استمع إليه .	٠	٠.٠	٢	٤.٥	١٠	٢٢.٧	٢٤	٥٤.٥	٨	١٨.٢	3.8636	٣
موافق	يحكم على الأشخاص فيما استمع إليه في الموقف الوظيفي	٠	٠.٠	٠	٠.٠	١٢	٢٧.٣	١٣	٢٩.٥	١٩	٤٣.٢	4.1591	٣
موافق	يحكم على صحة الأفكار فيما استمع إليه .	٠	٠.٠	٦	١٣.٦	١٣	٢٩.٥	٦	١٣.٦	١٩	٤٣.٢	3.8636	٣
موافق	يقارن بين الأفكار ووجهات النظر .	٢	٤.٢	٦	١٣.٦	١١	٢٥.٠	١٦	٣٦.٤	٩	٢٠.٥	3.5455	٣
موافق بشدة	يميز بين ما يتصل بموضوع المسموع وبين ما لا يتصل به .	٠	٠.٠	٠	٠.٠	٨	١٨.٢	١٩	٤٣.٢	١٧	٣٨.٦	4.2045	٣
موافق	يقارن بين العبارات التي تحمل معاني متناقضة أو متعارضة.	٠	٠.٠	٣	٦.٨	١٥	٣٤.١	١٣	٢٩.٥	١٣	٢٩.٥	3.8182	٣
موافق	الاتجاه العام للمستجوبين نحو التعرف على مهارات نقد المسموع	2	.51	17	4.1	100	25.3	158	39.9	119	30.2	3.92	3

الجدول اعلاه يبين للباحث التكرارات والنسب المئوية والمتوسطات للمحور الثالث (التعرف على مهارات نقد المسموع) حيث كانت قيمة اعلى متوسط لكل عبارات هذا المحور هي (٤.٢٠) للعبارة (يميز بين ما يتصل بموضوع المسموع وبين ما لا يتصل به) وكان اتجاهها الموافقة بشدة أي ان نقد المسموع يميز بين ما يتصل بموضوع المسموع وبين ما لا يتصل به باتجاه الموافقة بشدة لجميع المستجوبين وقيمة ادنى متوسط لكل عبارات هذا المحور هي (٣.٥٥) للعبارة (يقارن بين الأفكار ووجهات النظر) وكان اتجاهها الموافقة أي ان نقد المسموع يقارن بين الأفكار ووجهات النظر في اتجاه الموافقة ويستنتج من ذلك ان الباحث ان جميع عبارات هذا المحور كانت في اطار الموافقة والموافقة بشدة.

والمتوسط العام لكل عبارات المحور نجد ان قيمته كانت (٣.٩٢) أي ان الاتجاه العام للمستجوبين نحو التعرف على مهارات نقد المسموع كان الموافقة وعند مقارنة هذا المتوسط مع متوسط مقياس ليكرت الذي كانت قيمته (٣) الذي يأخذ اتجاه المحايدة نجده اكبر من قيمة متوسط مقياس ليكرت وهذا يثبت للباحث ان الاتجاه العام للمستجوبين نحو التعرف على مهارات نقد المسموع كان ايجابيا ومن الملاحظ ايضا ان جميع اتجاهات المستجوبين نحو التعرف على المسموع لكل عبارات هذا المحور كان اتجاهها الموافقة عدا عبارة (يميز بين ما يتصل بموضوع المسموع وبين ما لا يتصل به) كان اتجاهها الموافقة بشدة مما يدعم قول الباحث بان جميع اتجاهات هذا المحور تنسم بالإيجابية.

ملحق (٤) يوضح التكرارات والنسب المئوية والمتوسط العام للبيانات ومتوسط مقياس ليكرت للتعرف على مهارات تذوق المسموع.

الاتجاه	العبارة	لا أوافق بشدة		لا أوافق		محايد		أوافق		أوافق بشدة		المتوسط للبيانات	متوسط مقياس ليكرت
		التكرار	النسبة	التكرار	النسبة	التكرار	النسبة	التكرار	النسبة	التكرار	النسبة		
موافق بشدة	يعلم عدم إعجابه فيما استمع إليه في الموقف التواصلى	٠	٠.٠	٠	٠.٠	٢	٤.٥	٢٧	٦١.٤	١٥	٣٤.١	4.2955	٣
موافق	يبدى إعجابه بالسلوك الحسن وعدم إعجابه بالسلوك السيئ للأشخاص فيما استمع إليه في النص.	٠	٠.٠	٢	٤.٥	١٤	٣١.٥	٢٤	٥٤.٥	٤	٩.١	3.6818	٣
موافق بشدة	يبدى الرأي فيما استمع إليه .	٠	٠.٠	٠	٠.٠	٠	٠.٠	٢٧	٦١.٤	١٧	٣٨.٦	4.3864	٣

موافق	يحدد موقفه فيما استمع إليه من حيث الأحداث والنتائج .	٠	٠.٠	٢	٤.٥	٩	٢٠.٥	٢٣	٥٢.٣	١٠	٢٢.٧	3.9318	٣
موافق	بيدي رايه فيما استمع إليه من المضامين والأساليب .	٠	٠.٠	٠	٠.٠	١٢	٢٧.٣	١٣	٢٩.٥	١٩	٤٣.٢	4.1591	٣
موافق	يفسر التعبير الأجل فيما استمع إليه .	٠	٠.٠	٦	١٣.٦	٧	١٥.٩	١٣	٢٩.٥	١٨	٤٠.٩	3.9773	٣
موافق	يبرز مواطن الجمال فيما استمع إليه .	٠	٠.٠	٠	٠.٠	٤	٩.١	٢٩	٦٥.٩	١١	٢٥.٠	4.1591	٣
موافق بشدة	يكتب اسم الجامعة والمعهد والقسم في الشريحة الأولى.	٠	٠.٠	٠	٠.٠	٢	٤.٥	٢٤	٥٤.٥	١٨	٤٠.٩	4.3636	٣
موافق بشدة	الاتجاه العام للمستجوبين نحو التعرف على مهارات تزوق المسموع.	٠	٠.٠	10	2.8	50	14.2	180	51.2	112	31.8	4.23	3

الجدول اعلاه يبين للباحث التكرارات والنسب المئوية والمتوسطات للمحور الرابع (التعرف على مهارات تزوق المسموع) حيث كانت قيمة اعلى متوسط لكل عبارات هذا المحور هي (٤.٣٩) للعبارة (بيدي الرأي فيما استمع إليه) وكان اتجاهها الموافقة بشدة أي ان ابداء الراي فيما استمع اليه المستجوب كان من اقوى العبارات موافقة بشدة اتجاها لجميع المستجوبين وقيمة ادنى متوسط لكل عبارات هذا المحور هي (٣.٦٨) للعبارة (بيدي إعجابه بالسلوك الحسن وعدم إعجابه بالسلوك السيئ للأشخاص فيما استمع إليه في النص) وكان اتجاهها الموافقة ويستنتج من ذلك ان الباحث ان جميع عبارات هذا المحور كانت في اطار الموافقة والموافقة بشدة.

والمتوسط العام لكل عبارات المحور نجد ان قيمته كانت (٤.٢٣) أي ان الاتجاه العام للمستجوبين نحو التعرف على مهارات تزوق المسموع كان الموافقة بشدة وعند مقارنة هذا المتوسط مع متوسط مقياس ليكرت الذي كانت قيمته (٣) الذي يأخذ اتجاه المحايدة نجده اكبر من قيمة متوسط مقياس ليكرت وهذا يثبت للباحث ان الاتجاه العام للمستجوبين نحو التعرف على مهارات تزوق المسموع كان ايجابيا ومن الملاحظ ايضا ان جميع اتجاهات المستجوبين نحو التعرف على تزوق المسموع لكل عبارات هذا المحور كان اتجاهها ينقسم ما بين الموافقة والموافقة بشدة مما يدعم قول الباحث بان جميع اتجاهات هذا المحور تنقسم بالإيجابية.

ملحق (٥) يوضح التكرارات والنسب المئوية والمتوسط العام للبيانات ومتوسط مقياس ليكرت للتعرف على الهيكل العام للبرنامج وتعليمات الاداء.

الاتجاه	العبارة	لا أوافق بشدة		لا أوافق		محايد		أوافق		أوافق بشدة		المتوسط للبيانات	متوسط مقياس ليكرت
		التكرار	النسبة	التكرار	النسبة	التكرار	النسبة	التكرار	النسبة	التكرار	النسبة		
موافق	يكتب أسم معد البرنامج .	٠	٠.٠	٠	٠.٠	٤	٩.١	٢٩	٦٥.٩	١١	٢٥.٠	4.1591	٣
موافق	تسهيل الوصول للبرنامج عبر الشبكة .	٠	٠.٠	٠	٠.٠	١٠	٢٢.٧	١٩	٤٣.٢	١٥	٣٤.١	4.1136	٣
موافق	يكتب أسم المقرر .	٠	٠.٠	٠	٠.٠	٦	١٣.٦	٢٥	٥٦.٨	١٣	٢٩.٥	4.1591	٣
موافق بشدة	يكتب تعليمات تشغيل البرنامج	٠	٠.٠	٢	٤.٥	٥	١١.٤	١٤	٣١.٨	٢٣	٥٢.٣	4.3182	٣
موافق	يتضمن البرنامج شرائح أساسية وشرائح فرعية	٠	٠.٠	٠	٠.٠	٦	١٣.٦	٢٥	٥٦.٨	١٣	٢٩.٥	4.1591	٣
موافق	يكتب تاريخ تنفيذ البرنامج .	٠	٠.٠	٠	٠.٠	١٧	٣٨.٦	٢٧	٦٢.٤	٠	٠.٠	3.6136	٣
موافق	تتوفر أساليب الاتصال	٠	٠.٠	٢	٤.٥	٠	٠.٠	٣٦	٨١.٨	٦	١٣.٦	4.0455	٣

المباشر مع المعلم أو مدير البرنامج.														
موافق بشدة	الاتجاه العام للمستجوبين تحو التعرف على مهارات الهيكل العام للبرنامج وتعليمات الاداء.	0	0.0	4	1.4	48	15.6	175	57	80	26	4.20	3	

الجدول اعلاه يبين للباحث التكرارات والنسب المئوية والمتوسطات للمحور الخامس (التعرف على الهيكل العام للبرنامج وتعليمات الاداء) حيث كانت قيمة اعلى متوسط لكل عبارات هذا المحور هي (٤.٣١) للعبارة (يكتب تعليمات تشغيل البرنامج) وكان اتجاهها الموافقة بشدة أي ان كتابة التعليمات قبل تشغيل البرنامج كان امرا متفق عليه بشدة لجميع المستجوبين وقيمة ادنى متوسط لكل عبارات هذا المحور هي (٣.٦١) للعبارة (يكتب تاريخ تنفيذ البرنامج) أي ان كتابة التاريخ قبل تنفيذ البرنامج كان امرا متفق عليه وكان اتجاهها الموافقة ويستنتج من ذلك ان الباحث ان جميع عبارات هذا المحور كانت في اطار الموافقة والموافقة بشدة.

والمتوسط العام لكل عبارات المحور نجد ان قيمته كانت (٤.٢٠) أي ان الاتجاه العام للمستجوبين تحو التعرف على على مهارات الهيكل العام للبرنامج وتعليمات الاداء كان الموافقة بشدة وعند مقارنة هذا المتوسط مع متوسط مقياس ليكرت الذي كانت قيمته (٣) الذي يأخذ اتجاه المحايدة نجده اكبر من قيمة متوسط مقياس ليكرت وهذا يثبت للباحث ان الاتجاه العام للمستجوبين نحو التعرف على مهارات الهيكل العام للبرنامج وتعليمات الاداء كان ايجابيا ومن الملاحظ ايضا ان جميع اتجاهات المستجوبين نحو التعرف على المسموع لكل عبارات هذا المحور كان اتجاهها ينقسم ما بين الموافقة والموافقة بشدة مما يدعم قول الباحث بان جميع اتجاهات هذا المحور تنسم بالإيجابية.

ملحق (٦) يوضح التكرارات والنسب المئوية والمتوسط العام للبيانات ومتوسط مقياس ليكرت للتعرف على مهارات خصائص البرنامج الاستماعي.

الاتجاه	العبرة	لا أوافق بشدة		لا أوافق		محايد		أوافق		أوافق بشدة		المتوسط للبيانات	متوسط مقياس ليكرت
		التكرار	النسبة	التكرار	النسبة	التكرار	النسبة	التكرار	النسبة	التكرار	النسبة		
موافق	يتدرج من السهل إلى الصعب .	٠	٠.٠	٤	٩.١	٦	١٣.٦	٢٣	٥٢.٣	٠	٠.٠	3.9318	٣
موافق	يلبي حاجات المعلم الأساسية وقدراته .	٠	٠.٠	٠	٠.٠	٥	١١.٤	٢٩	٦٥.٩	١٠	٢٢.٧	4.1136	٣
موافق	يراعي الفروق الفردية بين المتعلمين	٠	٠.٠	٠	٠.٠	١٢	٢٧.٣	١٣	٢٩.٥	١٩	٤٣.٢	4.1591	٣
موافق	يراعي تسلسل المادة العلمية وترابطها .	٠	٠.٠	٢	٤.٥	١٠	٢٢.٧	٢٥	٥٦.٨	٧	١٥.٩	3.8409	٣
موافق	يربط بين المعلومات والخبرات السابقة والمعارف الجديدة	٠	٠.٠	٠	٠.٠	١٥	٣٤.١	٢٧	٦١.٤	٢	٤.٥	3.7045	٣
موافق بشدة	يراعي الترابط والتكامل بين الخبرات المختلفة في المقرر .	٠	٠.٠	٠	٠.٠	٢	٤.٥	٢٧	٦١.٤	١٥	٣٤.١	4.2955	٣
موافق	يراعي القيم الإسلامية والمثل العليا للمجتمع .	0	0.0	٠.٠	٠	٠.٠	٠	٢٨	٦٣.٦	١٦	٣٦.٤	4.3636	٣
موافق	ينمي مهارات فهم المسموع لمنطقتي اللغة العربية للناطقين بغيرها .	0	0.0	٠.٠	٠	٨	١٨.٢	٢٢	٥٠.٠	١٤	٣١.٨	4.1364	٣
موافق	الاتجاه العام للمستجوبين نحو التعرف على مهارات خصائص البرنامج الاستماعي.	0	0.0	6	1.8	58	17	194	56.9	83	24.3	4.03	٣

الجدول اعلاه يبين للباحث التكرارات والنسب المئوية والمتوسطات للمحور السادس (التعرف خصائص البرنامج الاستماعي) حيث كانت قيمة اعلى متوسط لكل عبارات هذا المحور هي (٤.٣٠) للعبارة (يراعي الترابط والتكامل بين الخبرات المختلفة في المقرر) وكان اتجاهها الموافقة بشدة أي ان البرنامج الاستماعي يربط بين الخبرات المختلفة في المقرر امرا متفق عليه بشدة لجميع المستجوبين وقيمة ادنى متوسط لكل عبارات هذا المحور هي (٣.٧٠) للعبارة (يربط بين المعلومات والخبرات السابقة والمعارف الجديدة) كان اتجاهها الموافقة أي ان البرنامج الاستماعي يراعي كتابة التاريخ قبل تنفيذ البرنامج كان امرا متفق عليه ويستنتج من ذلك ان الباحث ان جميع عبارات هذا المحور كانت في اطار الموافقة والموافقة بشدة.

والمتوسط العام لكل عبارات المحور نجد ان قيمته كانت (٤.٠٣) أي ان الاتجاه العام للمستجوبين نحو التعرف على مهارات خصائص البرنامج الاستماعي كان الموافقة وعند مقارنة هذا المتوسط مع متوسط مقياس ليكرت الذي كانت قيمته (٣) الذي يأخذ اتجاه المحايدة نجده اكبر من قيمة متوسط مقياس ليكرت وهذا يثبت للباحث ان الاتجاه العام للمستجوبين نحو التعرف على مهارات خصائص البرنامج الاستماع كان ايجابيا ومن الملاحظ ايضا ان جميع اتجاهات المستجوبين نحو التعرف على المسموع لكل عبارات هذا المحور كان اتجاهها ينقسم ما بين الموافقة والموافقة بشدة مما يدعم قول الباحث بان جميع اتجاهات هذا المحور تنسم بالإيجابية.

ملحق (٧) يوضح التكرارات والنسب المئوية والمتوسط العام للبيانات ومتوسط مقياس ليكرت للتعرف على التصميم الفني للبرنامج.

الاتجاه	العبارة	لا أوافق بشدة		لا أوافق		محايد		أوافق		أوافق بشدة		المتوسط للبيانات	متوسط مقياس ليكرت
		النسبة	التكرار	النسبة	التكرار	النسبة	التكرار	النسبة	التكرار	النسبة	التكرار		
موافق بشدة	تستخدم ألوان مناسبة لخلفيات الشرائح	٠	٠.٠	٠	٠.٠	١٢	٢٧.٣	٤	٩.١	٢٨	٦٣.٦	4.3636	٣
موافق بشدة	يعرض النصوص مصحوبة بأصوات وصور ثابتة ومتحركة.	٠	٠.٠	٠	٠.٠	٦	١٣.٦	٢٣	٥٢.٣	١٥	٣٤.١	4.2045	٣
موافق	أن يراعي ترقيم المحتوى	٠	٠.٠	٠	٠.٠	٦	١٣.٦	٣٠	٦٨.٢	٨	١٨.٢	4.0455	٣

الجمعية المصرية للقراءة والمعرفة عضو الجمعية الدولية للمعرفة ILA

موافق بشدة	أن تكتب النصوص بخط واضح.	0	0.0	0	0.0	4	9.1	18	40.9	22	50.0	4.4091	3
موافق	أن تتناسب ألوان النصوص مع ألوان الخلفيات الموجودة في الشرائح.	0	0.0	0	0.0	4	9.1	20	45.0	20	45.0	4.3636	3
موافق	أن تضاف ملفات فيديو لتدعيم الشرح .	0	0.0	0	0.0	12	27.3	16	36.4	16	36.4	4.0909	3
موافق	تحريك النصوص أثناء العرض	0	0.0	2	4.0	10	22.7	18	40.9	14	31.8	4.0000	3
موافق	أن تحدد الكلمات الدالة على المتكلم والمخاطب في الموقف التعليمي	0	0.0	10	22.7	13	29.0	10	34.1	6	13.6	3.3864	3
موافق	أن تميز العناوين الرئيسة عن العناوين الفرعية.	0	0.0	6	13.6	4	9.1	26	59.1	8	18.2	3.8182	3
موافق	أن تعزز الاستجابات الصحيحة للطلاب .	0	0.0	0	0.0	12	27.3	24	54.0	8	18.2	3.9091	3
موافق	الاتجاه العام للمستجوبين نحو التعرف على مهارات التصميم الفني للبرنامج.	0	0.0	18	4.1	83	18.8	194	44.1	145	33	4.14	3

الجدول اعلاه يبين للباحث التكرارات والنسب المئوية والمتوسطات للمحور السابع (التعرف على التصميم الفني للبرنامج) حيث كانت قيمة اعلى متوسط لكل عبارات هذا

المحور هي (٤.٣٦) للعبارتين (تستخدم ألوان مناسبة لخلفيات الشرائح ، أن تتناسب ألوان النصوص مع ألوان الخلفيات الموجودة في الشرائح) وكان اتجاههما الموافقة بشدة أي ان استخدام ألوان مناسبة لخلفيات الشرائح وبالوان النصوص مع الوان الخلفيات الموجودة في الشرائح امرا متفق عليه بشدة لجميع المستجوبين وقيمة ادنى متوسط لكل عبارات هذا المحور هي (٣.٣٨) للعبارة (أن تحدد الكلمات الدالة على المتكلم والمخاطب في الموقف التعليمي) كان اتجاهها الموافقة أي ان أن تحدد الكلمات الدالة على المتكلم والمخاطب في الموقف التعليمي عند التصميم الفني للبرنامج كان امرا متفق عليه ويستنتج من ذلك للباحث ان جميع عبارات هذا المحور كانت في اطار الموافقة والموافقة بشدة.

والمتوسط العام لكل عبارات المحور نجد ان قيمته كانت (٤.١٤) أي ان الاتجاه العام للمستجوبين نحو التعرف على مهارات التصميم الفني للبرنامج كان الموافقة وعند مقارنة هذا المتوسط مع متوسط مقياس ليكرت الذي كانت قيمته (٣) الذي يأخذ اتجاه المحايدة نجده اكبر من قيمة متوسط مقياس ليكرت وهذا يثبت للباحث ان الاتجاه العام للمستجوبين نحو التعرف على مهارات خصائص التصميم الفني للبرنامج كان ايجابيا ومن الملاحظ ايضا ان جميع اتجاهات المستجوبين نحو التعرف على المسموع لكل عبارات هذا المحور كان اتجاهها ينقسم ما بين الموافقة والموافقة بشدة مما يدعم قول الباحث بان جميع اتجاهات هذا المحور تنسم بالإيجابية.

جدول رقم(٨) يوضح الاحصاءات الوصفية من متوسطات ونسب لكل عبارات الاستبانة.

Descriptives

Descriptive Statistics

العبارات	N	Minimum	Maximum	Mean	Std. Deviation
يصيغ الأهداف التعليمية العامة والخاصة بدقة.	44	3.00	5.00	4.2727	.78839
يحوّل الأهداف التعليمية العامة إلى أهداف السلوكية يمكن يقاسها.	44	3.00	5.00	4.1136	.75378
يقدم التوجيهات التي يحتاج إليها المتعلم لدراسة المقرر بوضوح.	44	2.00	5.00	4.0227	.97620
يحدد خبرات المتعلمين السابقة ويبنى فوقها.	44	3.00	5.00	4.0227	.76215
يهتم بإجراء اختبارات القياس القبليّة والبعدية للمتعلّم.	44	2.00	5.00	3.6591	1.05529
يقدم التغذية الراجعة المناسبة وبأساليب متنوعة فور قيام المتعلم بالاستجابة.	44	2.00	5.00	3.8864	.92046

يحلل المحتوى إلى عناصر وحدات مرتبة، ومتسلسلة.	44	1.00	5.00	3.5909	1.29970
ينظم عناصر المحتوى ويربط بين أجزائه.	44	2.00	5.00	3.5455	1.08809
يجذب انتباه المتعلم الى العناصر الأساسية في المقرر.	44	1.00	5.00	3.7727	1.07538
يخبر المتعلم بالمخرجات التي سيتم تحقيقها.	44	1.00	5.00	3.6818	1.23463
يجيب شفاهية عن الأسئلة الموجهة إليه	44	2.00	5.00	3.8182	.72409
يستنبط المعاني الجديدة من سياق النص المسموع	44	2.00	5.00	3.9091	1.03020
يستنبط مرادف الكلمات وأضدادها من النص المسموع	44	2.00	5.00	3.8864	.99337
يستنبط جميع الكلمات من النص المسموع	44	2.00	5.00	3.2500	.96749
يرتب الأفكار الواردة في النص المسموع	44	2.00	5.00	3.9318	.87332
يرتب الأفكار الواردة في النص المسموع	44	2.00	5.00	3.8636	.97863
يربط بين الأحداث والشخصيات الواردة في النص	44	2.00	5.00	3.6818	.88325
يصف الشخصيات فيما استمع إليه في النص	44	2.00	5.00	3.7955	.90424
يميز بين الحقائق والآراء	44	3.00	5.00	3.9773	.69846
يميز بين الخطأ والصواب	44	3.00	5.00	4.0682	.75937
ينتقد المسموع من حيث الألفاظ والأسلوب	44	3.00	5.00	4.0227	.66433
يميز بين الأفكار الأساسية والفرعية فيما استمع إليه.	44	2.00	5.00	3.8636	.76526
يحكم على الأشخاص فيما استمع إليه في الموقف الوظيفي	44	3.00	5.00	4.1591	.83369
يحكم على صحة الأفكار فيما استمع إليه.	44	2.00	5.00	3.8636	1.13283
يقارن بين الأفكار ووجهات النظر.	44	1.00	5.00	3.5455	1.10925
يميز بين ما يتصل بموضوع المسموع وبين ما لا يتصل به.	44	3.00	5.00	4.2045	.73388

يقارن بين العبارات التي تحمل معاني متناقضة أو متعارضة.	44	2.00	5.00	3.8182	.94679
يعلل عدم إعجابه فيما استمع إليه في الموقف التواصلية	44	3.00	5.00	4.2955	.55320
يبيد إعجابه بالسلوك الحسن وعدم إعجابه بالسلوك السيئ للأشخاص فيما استمع إليه في النص.	44	2.00	5.00	3.6818	.70785
يبيد الرأي فيما استمع إليه.	44	4.00	5.00	4.3864	.49254
يحدد موقفه فيما استمع إليه من حيث الأحداث والنتائج.	44	2.00	5.00	3.9318	.78940
يبيد رأيه فيما استمع إليه من المضامين والأساليب.	44	3.00	5.00	4.1591	.83369
يفسر التعبير الأجل فيما استمع إليه.	44	2.00	5.00	3.9773	1.06724
يبرز مواطن الجمال فيما استمع إليه.	44	3.00	5.00	4.1591	.56828
يكتب اسم الجامعة والمعهد والقسم في الشريحة الأولى.	44	3.00	5.00	4.3636	.57429
يكتب أسم معد البرنامج.	44	3.00	5.00	4.1591	.56828
تسهيل الوصول للبرنامج عبر الشبكة.	44	3.00	5.00	4.1136	.75378
يكتب أسم المقرر.	44	3.00	5.00	4.1591	.64495
يكتب تعليمات تشغيل البرنامج	44	2.00	5.00	4.3182	.85651
يتضمن البرنامج شرائح أساسية وشرائح فرعية	44	3.00	5.00	4.1591	.64495
يكتب تاريخ تنفيذ البرنامج.	44	3.00	4.00	3.6136	.49254
تتوفر أساليب الاتصال المباشر مع المعلم أو مدير البرنامج.	44	2.00	5.00	4.0455	.56874
يتدرج من السهل إلي الصعب.	44	2.00	5.00	3.9318	.87332
يلبي حاجات المعلم الأساسية وقدراته.	44	3.00	5.00	4.1136	.57933
يراعي الفروق الفردية بين المتعلمين	44	3.00	5.00	4.1591	.83369
يراعي تسلسل المادة العلمية وترابطها.	44	2.00	5.00	3.8409	.74532
يربط بين المعلومات والخبرات السابقة والمعارف الجديدة	44	3.00	5.00	3.7045	.55320

يراعي الترابط والتكامل بين الخبرات المختلفة في المقرر.	44	3.00	5.00	4.2955	.55320
يراعي القيم الإسلامية والمثل العليا للمجتمع.	44	4.00	5.00	4.3696	.48261
ينمي مهارات فهم المسموع لمتعلمي اللغة العربية للناطقين بغيرها.	44	3.00	5.00	4.1364	.70185
تستخدم ألوان مناسبة لخلفيات الشرائح	44	3.00	5.00	4.3636	.89159
يعرض النصوص مصحوبة بأصوات وصور ثابتة ومتحركة.	44	3.00	5.00	4.2045	.66750
أن يراعي ترقيم المحتوى	44	3.00	5.00	4.0455	.56874
أن تكتب النصوص بخط واضح.	44	3.00	5.00	4.4091	.65833
أن تتناسب ألوان النصوص مع ألوان الخلفيات الموجودة في الشرائح.	44	3.00	5.00	4.3636	.65026
أن تضاف ملفات فيديو لتدعيم الشرح.	44	3.00	5.00	4.0909	.80169
تحريك النصوص أثناء العرض	44	2.00	5.00	4.0000	.86266
أن تحدد الكلمات الدالة على المتكلم والمخاطب في الموقف التعليمي	44	2.00	5.00	3.3864	.99337
أن تميز العناوين الرئيسية عن العناوين الفرعية.	44	2.00	5.00	3.8182	.89632
أن تعزز الاستجابات الصحيحة للطلاب.	44	3.00	5.00	3.9091	.67577
Valid N (listwise)	44				

الهدف من الجدول اعلاه هو معرفة أي الآراء التي كانت اكثر ايجابية وايها اكثر سلبية من غيرها عند تصميم منهج الالكتروني لتدريس مهارات اللغة العربية لغير الناطقين بها بالجامعة الاسلامية بالمنورة عند اخذ فهم المسموع نموذجاً حيث قام الباحث بإيجاد المتوسطات والانحرافات المعيارية لكل عبارات الاستبانة ويمكننا تفصيل الجدول بالاتي:

العمود الاول: يوضح كافة عبارات الاستبانة.

العمود الثاني : حجم عينة المستجوبين التي تم اختيارها عشوائياً حيث كان حجم العينة اربعة واربعون لكل عبارة أي ان كل عبارة من هذه العبارات نالت نصيبها من الآراء.

العمود الثالث : ادنى الآراء التي ادلى بها المستجوبين لكل عبارة من عبارات الاستبانة حيث نجد ان ادى الآراء كان بالرقم واحد الذي يقابله الراي عدم الموافقة بشدة والتي تحصلت عليها العبارات (يحطل المحتوى إلى عناصر ووحدات مرتبة ومتسلسلة، يخبر المتعلم بالمرجات التي سيتم تحقيقها ،يجذب انتباه المتعلم الى العناصر الأساسية في المقرر، يقارن بين الأفكار ووجهات النظر، يميز بين ما يتصل بموضوع المسموع وبين ما لا يتصل به) أي ان بعض الآراء لا تتفق وبشدة مع هذه العبارات.

العمود الرابع : افضل الآراء التي ادلى بها المستجوبين لكل عبارة من عبارات الاستبانة ومن الملاحظ ان عبارات الاستبانة كانت محددة بالرقم خمسة وعني ذلك الموافقة في الراي بشدة حيث نجد عبارة واحدة فقط كان الري فيها بالرقم اربعة الذي يقابله الراي الموافقة هذه العبارة هي (يكتب تاريخ تنفيذ البرنامج) التي كان افضل الآراء فهيا الموافقة فقط.

العمود الخامس : المتوسط الحسابي لكل عبارات الاستبانة حيث نجد اعلي قيمة للمتوسط لكافة هذه العبارات كانت (4.3696) للعبارة (يراعي القيم الإسلامية والمثل العليا للمجتمع) أي ان كافة الآراء كانت متفقة وبشدة على ان فهم المسموع بمعهد تعليم اللغة العربية لغير الناطقين بها بالجامعة الاسلامية بالمدينة المنورة يراعي القيم الإسلامية والمثل العليا للمجتمع.

العمود السادس : الانحراف المعياري لكل عبارات الاستبانة حيث نجد ادنى قيمة له كانت (٤٨٢٦١). وايضا لنفس العبارة مما يدعم قول الباحث اعلاه.

جدول رقم (٩) يوضح التكرارات النسب المئوية لجهة العمل:

مكان العمل

	Frequency	Percent	Valid Percent	Cumulative Percent
Valid معهد تعليم اللغة العربية لغير الناطقين بها	44	100.0	100.0	100.0

الجدول اعلاه يوضح لنا ان عدد المستجوبين التابعين لمعهد تعليم اللغة العربية بلغ عددهم اربعة واربعون أي بعدد حجم العينة بنسبة مئة بالمئة مما يجعلنا نجزم بان جميع المستجوبين يتبعوا لمعهد تعليم اللغة العربية.

جدول رقم (٩) يوضح التكرارات النسب المئوية للتخصص العلمي:

التخصص العلمي

	Frequency	Percent	Valid Percent	Cumulative Percent
تعليم اللغة العربية لغير الناطقين بها	5	11.4	11.4	11.4
علوم لغوية	4	9.1	9.1	20.5
لغويات	4	9.1	9.1	29.5
حديث ودراسات اسلامية	3	6.8	6.8	36.4
تحكيم اللغة العربية	3	6.8	6.8	43.2
علم اللغة التطبيقي	3	6.8	6.8	50.0
نحو صرف	3	6.8	6.8	56.8
مناهج وطرق تدريس	5	11.4	11.4	68.2
لغة عربية	8	18.2	18.2	86.4
تربوية	2	4.5	4.5	90.9
دعوه واعلام	2	4.5	4.5	95.5
ادب وبلاغة	2	4.5	4.5	100.0
Total	44	100.0	100.0	

الجدول اعلاه بين لنا توزيع النسب والتكرارات للمستجوبين حسب التخصص العلمي حيث يبين لنا ان اكبر عدد من المستجوبين من تخصص تعليم اللغة العربية لغير الناطقين بها حيث كان عددهم ثمانية بنسبة ١٨.٢ وان اقل عدد من المستجوبين اشترك فيه تخصص (ادب وبلاغة، تربوية، دعوه واعلام) بعدد مستجوب واحد لكل تخصص بنسبة ٤.٥ والجدول ايضا يوضح لنا ان هناك فروق معنوية واضحة بين المستجوبين تعزى لمتغير التخصص العلمي.

Descriptives

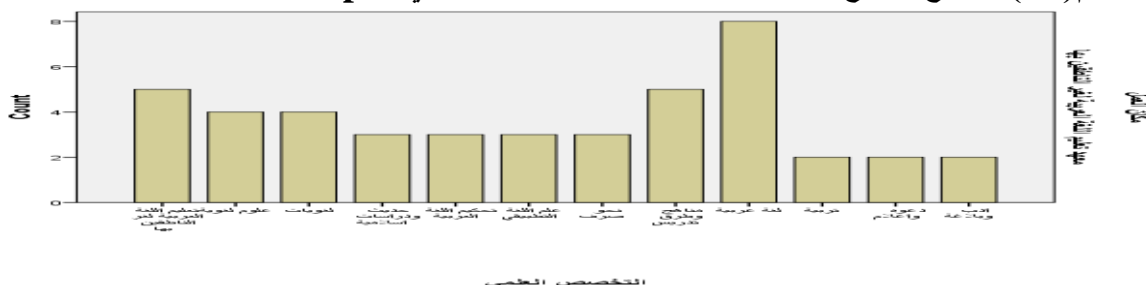
جدول رقم (١٠) يوضح

Descriptive Statistics

	N	Minimum	Maximum	Mean	Std. Deviation
مكان العمل	44	1.00	1.00	1.0000	.00000
التخصص العلمي	44	1.00	12.00	6.1136	3.37029
Valid N (listwise)	44				

الجدول اعلاه يبين للباحث الاحصاءات الوصفية لبيانات المستجيبين وكان حجم العينة اربعة واربعون شخصا مع عدم وجود قيم مفقودة ونجد ان المتوسط الحسابي لجة العمل كانت قيمته واحد صحيح انحراف معياري قيمته ٠.٠. وهذا يدل على عدم وجود أي فروق معنوية بين المستجوبين تعزى لمتغير جهة العمل وان وجود كل المستجوبين يتبعون الي جهة عمل واحدة وهي معهد تعليم اللغة العربية لغير الناطقين بها بالجامعة الاسلامية. ونجد ايضا ان المتوسط الحسابي للتخصص العلمي للمستجوبين كانت قيمته ٦.١١ بانحراف معياري قيمته ٣.٣٧ مما يدل ذلك علي اختلاف المستجوبين في التخصص العلمي.

شكل رقم (١١) يوضح توزيع المستجوبين حسب التخصص العلمي: Graph



الشكل اعلاه بين لنا توزيع المستجوبين حسب التخصص العلمي ويتبين لنا ان تخصص اللغة العربية نال اكبر حضا من غيرة من التخصصات وايضا يظهر هنا الفرق المعنوي وايضا للتخصصات العلمية المختلفة.

جدول رقم (١٢) يوضح الاوساط المرجحة والانحرافات المعيارية المحاور الرئيسية في

الاستبانة: Descriptives

Descriptive Statistics

	N	Minimum	Maximum	Mean	Std. Deviation
الاتجاه العام نحو فهم المسموع	44	3.50	5.00	4.0909	.48552
الهيكل العام للبرنامج	44	2.50	5.00	4.2045	.49788
التصميم الفني للبرنامج	44	3.00	5.00	4.1364	.55367
خصائص البرنامج الاستماعي	44	3.00	4.50	4.0341	.36405
تقد المسموع	44	3.00	5.00	3.9205	.55973
تذوق المسموع	44	3.50	5.00	4.2273	.43742
فهم المسموع	44	3.00	5.00	3.8068	.49669
التعرف علي المسموع	44	2.50	5.00	3.9773	.71491
Valid N (listwise)	44				

الجدول اعلاه يبين لنا حجم العينة والمتوسطات الحسابية المرجحة والانحرافات المعيارية للمحاور الرئيسية في الاستبانة وظهر لنا حجم العينة بالرقم اربعة واربعون لكافة العبارات مما يدل على عدم وجود قيم مفقودة للعبارات.

وتظهر لنا قيم المتوسطات الحسابية المرجحة والتي كانت قيمة اقل متوسط فيها هي ٣.٨٠ للعبارة المعوقات التي تواجه معلمي معهد تعليم اللغة العربية بالجامعة الاسلامية وكانت اعلى قيمة للمتوسط الحسابي المرجح هي ٤.٢٠ والتي تمثل المهارة فهم المسموع واعلى قيمة متوسط في هذه المحاور هي (٤.٢٣) للمهارة (تذوق المسموع) أي ان المهارة فهم المسموع نالت اكبر حظ من الموافقة والموافقة بشدة وعند مقارنة كل هذه المتوسطات مع متوسط مقياس ليكرت الخماسي نجد ان اقل قيمة في هذه المتوسطات اعلى من قيمة متوسط مقياس ليكرت الخماسي الذي كانت قيمة المتوسط فيه بالرقم (٣) وعموما كل هذا يدل على ان جميع مهارات الاستبانة الرئيسية تتسم بالإيجابية.

وايضا تظهر لنا قيم الانحراف المعياري وكانت اقل قيمة له هي ٣٦. و اعلى قيمة له هي ٧١. وهذا الفرق يعتبر بسيطا بين الانحرافات المعيارية لكافة عبارات الاستبانة الرئيسية مما يلزمنا القول بان الاجابات على كافة المهارات كانت ايجابية.

جدول رقم (١٣) يوضح التكرارات النسب المئوية للبيانات المدخلة:

Reliability

Scale: ALL VARIABLES

Case Processing Summary

	N	%
Valid	44	100.0
Cases Excluded ^a	0	.0
Total	44	100.0

a. Listwise deletion based on all variables in the procedure.

الجدول يبين لنا بان البيانات تم ادخالها على الوجه الاكمل بنسبة مئة من مئة.
جدول رقم (١٤) يوضح الصدق والثبات لبيانات المستجوبين:

Reliability Statistics

Cronbach's Alpha	N of Items
.883	60

من الجدول اعلاه نجد أن قيمة الفا كرونباخ Cronbach's Alpha الإجمالية كانت ٨٨٣. وهي مرتفعة جداً تكاد تصل الي قيمة الواحد الصحيح وهذا يعني أن الاسئلة التي تم طرحها علي المعنيين كانت علي درجة عالية من الدقة وتحت إشراف محكمين لأسئلة الاستبانة تو كفاءة عالية مما يدعم قول البحث بان اسئلة الاستبانة كان ثباتها كبير جداً.
جدول رقم (١٥) يوضح تحليل الاعتماد والثبات (RVA) لإجابات المبحوثين:

Item-Total Statistics

	Scale Mean if Item Deleted	Scale Variance if Item Deleted	Corrected Item-Total Correlation	Cronbach's Alpha if Item Deleted
يصيغ الأهداف التعليمية العامة والخاصة بدقة.	234.6136	89.312	.367	.860
يحوّل الأهداف التعليمية العامة الى أهداف السلوكية يمكن يقاسها.	234.7727	96.040	-.081	.792
يقدم التوجيهات التي يحتاج إليها المتعلم لدراسة المقرر بوضوح.	234.8636	94.772	-.017	.790
يحدد خبرات المتعلمين السابقة ويبنى فوقها.	234.8636	95.330	-.034	.789
يهتم بإجراء اختبارات القياس القبليّة والبعديّة للمتعلّم.	235.2273	87.575	.340	.857

يقدم التغذية الراجعة المناسبة وبأساليب متنوعة فور قيام المتعلم بالاستجابة.	235.0000	94.837	-0.16	.789
يحلل المحتوى إلى عناصر وحدات مرتبة، ومتسلسلة.	235.2955	81.794	.507	.832
ينظم عناصر المحتوى ويربط بين أجزائه.	235.3409	93.021	.057	.785
يجذب انتباه المتعلم الى العناصر الأساسية في المقرر.	235.1136	96.847	-.123	.802
يخبر المتعلم بالمرجات التي سيتم تحقيقها.	235.2045	83.655	.453	.841
يجيب شفاهية عن الأسئلة الموجهة إليه	235.0682	92.995	.135	.877
يستنبط المعاني الجديدة من سياق النص المسموع	234.9773	98.023	-.180	.806
يستنبط مرادف الكلمات وأضدادها من النص المسموع	235.0000	88.791	.301	.862
يستنبط جميع الكلمات من النص المسموع	235.6364	89.632	.264	.866
يرتب الأفكار الواردة في النص المسموع	234.9545	86.463	.504	.847
يرتب الأفكار الواردة في النص المسموع	235.0227	96.488	-.106	.798
يربط بين الأحداث والشخصيات الواردة في النص	235.2045	87.887	.407	.855
يصف الشخصيات فيما استمع إليه في النص	235.0909	89.201	.315	.862
يميز بين الحقائق والآراء	234.9091	100.643	-.409	.811
يميز بين الخطأ والصواب	234.8182	96.152	-.089	.792
ينتقد المسموع من حيث الألفاظ والأسلوب	234.8636	98.493	-.268	.801
يميز بين الأفكار الأساسية والفرعية فيما استمع إليه.	235.0227	96.209	-.093	.793
يحكم على الأشخاص فيما استمع إليه في الموقف الوظيفي	234.7273	87.970	.431	.854
يحكم على صحة الأفكار فيما استمع إليه.	235.0227	83.837	.496	.839
يقارن بين الأفكار وجهات النظر.	235.3409	87.672	.313	.859
يميز بين ما يتصل بموضوع المسموع وبين ما لا يتصل به.	234.6818	98.455	-.246	.802
يقارن بين العبارات التي تحمل معاني متناقضة أو متعارضة.	235.0682	85.600	.509	.844

يحلل عدم إعجابه فيما استمع إليه في الموقف التواصلية	234.5909	97.643	-233	.796
يبيد إعجابه بالسلوك الحسن وعدم إعجابه بالسلوك السيئ للأشخاص فيما استمع إليه في النص.	235.2045	90.492	.328	.865
يبيد الرأي فيما استمع إليه.	234.5000	92.256	.307	.871
يحدد موقفه فيما استمع إليه من حيث الأحداث والنتائج.	234.9545	93.672	.073	.782
يبيد رأيه فيما استمع إليه من المضامين والأساليب.	234.7273	87.970	.431	.854
يفسر التعبير الأجل فيما أستمع إليه.	234.9091	98.085	-181	.807
يبرز مواطن الجمال فيما استمع إليه.	234.7273	98.249	-281	.799
يكتب اسم الجامعة والمعهد والقسم في الشريحة الأولى.	234.5227	93.790	.116	.879
يكتب أسم معد البرنامج.	234.7273	98.249	-281	.799
تسهل الوصول للبرنامج عبر الشبكة.	234.7727	96.040	-081	.792
يكتب أسم المقرر.	234.7273	96.063	-085	.790
يكتب تعليمات تشغيل البرنامج	234.5682	94.530	.009	.787
يتضمن البرنامج شرائح أساسية وشرائح فرعية	234.7273	97.412	-190	.796
يكتب تاريخ تنفيذ البرنامج.	235.2727	94.389	.081	.781
تتوفر أساليب الاتصال المباشر مع المعلم أو مدير البرنامج.	234.8409	95.625	-049	.787
يتدرج من السهل إلي الصعب.	234.9545	95.626	-058	.792
يلبي حاجات المعلم الأساسية وقدراته.	234.7727	99.389	-374	.804
يراعي الفروق الفردية بين المتعلمين	234.7273	88.529	.394	.857
يراعي تسلسل المادة العلمية وترابطها.	235.0455	90.184	.330	.864
يربط بين المعلومات والخبرات السابقة والمعارف الجديدة	235.1818	96.524	-131	.791
يراعي الترابط والتكامل بين الخبرات المختلفة في المقرر.	234.5909	94.852	.023	.784
يراعي القيم الإسلامية والمثل العليا للمجتمع.	234.5227	96.674	-157	.791
ينمي مهارات فهم المسموع لمتعلمي اللغة العربية للناطقين بغيرها.	234.7500	94.099	.060	.782

تستخدم ألوان مناسبة لخلفيات الشرائح	234.5227	90.581	.237	.869
يعرض النصوص مصحوبة بأصوات وصور ثابتة ومتحركة.	234.6818	95.199	-.018	.787
أن يراعي ترقيم المحتوى	234.8409	92.649	.222	.874
أن تكتب النصوص بخط واضح.	234.4773	90.302	.373	.863
أن تتناسب ألوان النصوص مع ألوان الخلفيات الموجودة في الشرائح.	234.5227	90.302	.379	.863
أن تضاف ملفات فيديو لتدعيم الشرح.	234.7955	94.678	.005	.787
تحريك النصوص أثناء العرض	234.8864	91.777	.174	.874
أن تحدد الكلمات الدالة على المتكلم والمخاطب في الموقف التعليمي	235.5000	82.767	.645	.829
أن تميز العناوين الرئيسية عن العناوين الفرعية.	235.0682	90.670	.230	.869
أن تعزز الاستجابات الصحيحة للطلاب.	234.9773	97.279	-.175	.796

إن الثبات يعني استقرار المقياس وعدم تناقضه مع نفسه ، أي أن المقياس يعطي نفس النتائج باحتمال مساوي لقيمة المعامل إذا اعيد تطبيقه علي نفس العينة والاعتماد هو عبارة عن جذر معامل الثبات.

من الجدول اعلاه:

العمود الأول : Scale mean if item deleted يوضح متوسط المقياس عند حذف العبارة.

العمود الثاني: Scale Variance if item deleted يوضح تباين المقياس عند حذف العبارة.

العمود الثالث: Corrected Item total Correlation يوضح معامل الارتباط المصحح بين كل عبارة والدرجة الكلية للمقياس وتعبر القيم الموجودة عن معامل الاتساق الداخلي.

العمود الرابع : Cronbach's Alpha if item deleted يوضح قيمة معامل الفا كرونباخ عند حذف العبارة ، ونجد أن جميع القيم في هذا العمود ليس بينها قيمة أكبر من قيمة Cronbach's Alpha الإجمالية الموضحة في الملحق السابق والتي تساوي تقريباً ٨٨% وهذا يعني ثبات كل الاسئلة الموجودة بالاستبيان.

أن قيمة الفا كرونباخ مرتفعة جداً وتساوي تقريباً ٨٨% لكل اسئلة الاستبانة وهذا يدل علي ارتفاع صدق الاسئلة مما يؤكد كفاءة الاستبانة وقدرتها علي الإيفاء بما هو مطلوب من نتائج ثابتة وصادقة.

جدول رقم (١٥) يوضح تحليل التباين للاتجاه العام لفهم المسموع نحو التخصص

العلمي :

ANOVA

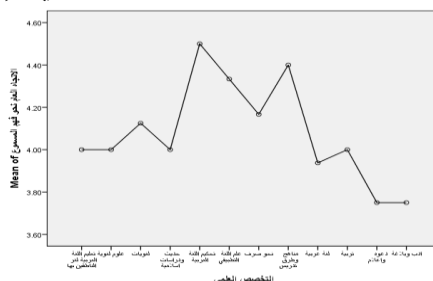
الاتجاه العام نحو فهم المسموع

	Sum of Squares	df	Mean Square	F	Sig.
Between Groups	1.947	11	.177	.692	.037
Within Groups	8.190	32	.256		
Total	10.136	43			

من الجدول اعلاه نستخلص ان مجموع المربعات بين المجموعات كان ١.٩٥ ومجموع المربعات داخل المجموعات كان ٨.١٩ بدرجات حرية (١١،٣٢) على التوالي ،وان متوسط المربعات بين المجموعات كان ١٧٧. متوسط المربعات داخل المجموعات كان ٢٥٦. وكانت قيمة ف المحسوبة ٦٩٢. بقيمة احتمالية مقدارها ٠.٣٧. وهذه القيمة اقل من

مستوى المعنوية التي قيمتها (٠.٥) . حيث نجد ان القيمة الاحتمالية اقل من قيمة مستوى المعنوية مما يثبت للباحث بان هناك فروق معنوية بين افراد العينة تعزى لمتغير التخصص العلمي.

جدول رقم (١٦) يوضح الفروق الجوهرية للتخصص العلمي. (Means Plot)



الشكل اعلاه يبين لنا الفرق المعنوي واضحا بين افراد العينة من ناحية التخصص العلمي حيث يوضح لنا اختلاف الآراء حسب التخصص العلمي

المراجع:

أولاً : المراجع العربية:-

١. آدم الأمين عبدالقادر محمد وماريا حسين على محمد، الوسائل وتكنولوجيا التعليم(مفاهيم، أسس ، مبادئ) ، مكتبة المتنبى ، الدمام ، ط١ .
٢. محمود سليمان ياقوت، أسس العربية لطلاب الجامعات، دار عباد الرحمن، القاهرة، ط١ ، ١٤٣٣هـ، ٢٠١٢م
٣. زناتي، النميري، والتلباني، محمد وعقل، سمير ومصطفى، أشرف (٢٠١٠) إعداد مقررات المستوى الأول بكلية الحاسب والمعلومات باستخدام التعلم الإلكتروني في ضوء معايير ضمان الجودة.
٤. التركي، عثمان (٢٠١٠) متطلبات استخدام التعليم الإلكتروني في كليات جامعة الملك سعود من وجهة نظر أعضاء هيئة التدريس. مجلة العلوم التربوية والنفسية. ١١(١)، ١٥١-١٧٤.
٥. يوسف، يسرية وسالم، هيام (٢٠١١) تصميم مقرر إلكتروني وأثره على تنمية بعض المهارات الحياتية لدى طلاب الاقتصاد المنزلي واتجاهاتهم نحو المقررات الإلكترونية المنصورة، مصر.
٦. أبو عظمة، نجيب وهنداوي، أسامة ومحمود، ابراهيم. (٢٠١٢). أثر برنامج تدريبي مقترح لتنمية مهارات تصميم وإنتاج المقررات الإلكترونية لدى أعضاء هيئة التدريس بجامعة طيبة. المدينة المنورة.
٧. إطميزي، جميل (٢٠٠٩) إطار عمل مرن لتقييم محتويات وأنشطة المقررات الإلكترونية المساندة والمدمجة في الجامعات العربية .
٨. Cybrarians journal العدد ١٩.

ثانياً: المراجع الأجنبية:

1. Art,jan,Scholete(2000).Globalization:critical introduction.london:Macmillan.
2. Arup Mukherjee.(2000) Effective Teaching Strategies for Enhancement of student performance in an undergraduate wint 2000.
3. Clayton.E.rd (2000).Research paper which studied the future of learning at the university of Maryland and the e- learning programs ar techniques available in the universisy,Boston, London,voi.32-O3A.