

بناء برنامج تدريبي لطالبات الفرقة الرابعة كلية الاقتصاد المنزلى على رسم  
باترون "سالوبيت" الاطفال لمرحلة الطفولة المتوسطة

سحر عبدالمجيد عبدالمجيد مُحمد على

ملخص البحث

هدف البحث إلى تقديم برنامج تدريبي لطالبات الفرقة الرابعة كلية الاقتصاد المنزلى على رسم باترون "سالوبيت" الاطفال لمرحلة الطفولة المتوسطة من عمر "7: 9" سنوات, وبناء إختبار تحصيلي لقياس التحصيل المعرفي لدى الطالبات بإستخدام إختبار "ت" وكان عند مستوى داله "0.01", وبناء إختبار مهارى لقياس الأداء المهارى لدى الطالبات بإستخدام "معادلة بلاك" وحقق أفضل فاعلية فى الإختبار المهارى عند "1.4", وتم التأكد من ثبات الإختبارين, وأستخدم المنهج شبه التجريبي. وتخلص الدراسة إلى النتائج التالية: وجود فروق ذات دالة إحصائيا بين متوسطى درجات الطالبات فى التطبيق القبلى/البعدى للإختبار المعرفي لصالح التطبيق البعدي, ووجود فروق ذات دالة إحصائيا بين متوسطى درجات الطالبات فى التطبيق القبلى/البعدى للإختبار المهارى لصالح التطبيق البعدي. وأوصت الباحثة بضرورة تواجد مراكز تدريب معتمدة لتعليم باترونات الأطفال, والإهتمام بتعليم وتدريب طلاب كليات الاقتصاد المنزلى على باترونات الأطفال بجميع المراحل العمرية وخاصة الطفولة المتوسطة.

### المقدمة ومشكلة البحث:

يمر الطفل في نموه بمراحل مختلفة، ولكل مرحلة خصائصها فيلاحظ أن أطفالنا تعتبرهم تغيرات جسمية، ونفسية، وإجتماعية كثيرة من فترة إلى أخرى نلاحظها شهر بشهر في سنوات الطفل الأولى ثم سنة بسنة في الطفولة المتوسطة، حيث أن مراحل نمو الطفل من العوامل المؤثرة التي تتحكم في سلوكه في سن معين وتعمل على الموازنة بين خصائصه النفسية وبين متطلباته وإحتياجاته من الملابس. تعد مرحلة الطفولة المتوسطة هي مرحلة التعليم الابتدائي من عمر "7: 9" سنوات، حيث يبتعد الطفل عن أمه ويتميز بتغيرات بنائية مهمة، وتزداد لديه حاسة اللمس بشكل قوى، كذلك الحاسة العضلية، ولا يستطيع الطفل القيام بأعمال دقيقة تحتاج لقوة البصر والمهارة في دقة الأنامل، ويستعين الطفل في تفكيره بالصور البصرية، وفي الثامنة تنمو الحاسة العضلية لديه والتي تعتبر من عوامل المهارة اليدوية ويميل الأولاد إلى ألعاب الفك والتركيب، بينما تميل البنات إلى اللعب بالعرانس وحياسة ملابس لها كما أشارت دراسة "وفاء شعبان عطيه 2018". إن توفير الراحة والمتانة في الملابس في بداية هذه المرحلة مهمة جدا، وبما إن هذه المرحلة مرحلة نمو عقلي، فلا بد من تشجيع الأطفال على المشاركة في إختيار ملابسهم مما يساعد على نمو معارفهم وإرتقاء أذواقهم، والملابس الملائمة للطفل والبيئة تمنحه السعادة والثقة بالنفس، وتنمى فيه الإحساس بالتذوق الجمالى. وأعتبرت دراسة "ياسمين ابراهيم حسين 2016" مرحلة الطفولة من أهم مراحل تكوين شخصية الفرد لأنها تمثل البذرة الأولى في بناء شخصيته ويلعب الملبس دورا هاما في حياة الطفل فمن خلاله يكتسب ثقته بنفسه وبقدراته وتشكل ملامح شخصيته لذلك فالإهتمام بخطوط ملابس الأطفال وتصميماتها والخامات التي تصنع منها مطلبا مهما يتم من خلاله إشباع إحتياجات الطفل وفقا لمراحل نموه، ويعد تصميم وتنفيذ ملابس الأطفال من المجالات التي تحتاج إلى مهارات فنية خاصة حيث ترتبط بمراحل ذات تغييرات جسمية مختلفة ومتعددة من الناحية الفيزيائية والإجتماعية والنفسية، علاوة على متطلبات التذوق الملبسى والمنتمى إلى طبيعة التنشئة والبيئة المحيطة، كما هدفت دراسة "هند عبدالمملك مكي 1999" للدراسة الجانب السيكولوجى للأطفال وإرتباط نوع الخامة بالأداء الوظيفى لملابس الأطفال وأفضل الأقمشة لملابس أطفال هذه المرحلة الأقمشة القطنية والصوفية والحريرية، والأقمشة المخلوطة من ألياف صناعية وطبيعية حيث تأخذ كل منها صفات

الأخرى، ولا تحتاج إلى مجهود خاص في العناية بها ودائما ما تبدوا في صورة جديدة، وتشمل العوامل المؤثرة على إختيار الطفل لملابسه وتأثير خصائص النمو لمرحلة الطفولة الهادئة الوسطى وأيضا التعرف على مطالب التصميم العامة والخاصة بملابس الطفل والأسس الفنية الواجب مراعاتها للتصميم الخاصة بملابس الأطفال والمواصفات الأساسية والمواصفات العامة لملابس الطفل كما في دراسة "اميمة احمدعبداللطيف1998". إن الملابس هي أول مايعبر عن شخصيته صاحبها، وضبط القطعة الملابسية على جسم صاحب الملابس يعطيه إحساس بالراحة المادية والمعنوية، كما أن الضبط الجيد للقطعة يرفع من قيمتها على الرغم من عدم وجود فرق في تكاليف الخامات المستخدمة في الإنتاج والنموذج الأساسي عبارة عن رسم يمثل أبعاد الجسم البشرى الثلاثة"الطول، والعرض، والدورانات"كما أشارت دراسة"حاتم مُجّد فتحى1997". إن الخامات النسجية المناسبة لملابس الطفل لها تأثير قوى على حالته النفسية كما ذكرت دراسة"امل عطية مُجّد2004". وأكدت على ذلك دراسة"رشا عباس مُجّد2006"باستخدام بعض أساليب التطريز الملائمة وظيفيا لملابس الأطفال، وقد تناولت العديد من الدراسات والبحوث موضوع التدريب في مجال الملابس، لما له مردود إيجابي على الفرد والمجتمع ومن بين هذه الدراسات دراسة"رشا على حافظ 2015"فكان موضوع البرنامج التدريبي هو تدريب مراقبي الجودة في مصانع الملابس الجاهزة، وأثبتت النتائج كفاءة البرنامج في تحصيل المعلومات وإكتساب المهارات التي تحتويها البرنامج، كما أشارت دراسة"رجاء مصطفى مُجّد 2014"لتنمية مهارات تصميم أزياء الأطفال من خلال إعداد برنامج تعلم ألكترونى. وأوضححت دراسة"ايمان فاروق عبدالعزيز2003"تنمية مهارات تنفيذ ملابس الأطفال من خلال برنامج فيديو تعليمى. كما ذكرت دراسة"هدى عبدالعزيز مُجّد 2009"كيفية إستخدام الوسائط المتعددة في تعلم مهارات تصميم أزياء الأطفال. وأحدثت الدراسات التي تمت في مجال الملابس دراسة"محمود مُجّد الخولى 2016"عن برنامج تدريبي لتنمية مهارات خريجي الملابس حديثي التخرج للعمل في مصانع الملابس الجاهزة، وأوضحت النتائج كفاءة البرنامج على إكساب المتدربين المهارة التي تضمنها. وفي هذا السياق اجريت دراسات صممت بها برامج تدريبية موجهة إلى حل مشكلة البطالة التي يتعرض لها بعض خريجي الجامعات ولذلك وجهت البرامج لتلائم خصائص هذه الفئة من المجتمع، كما هدفت دراسة"هدى عبدالعزيز مُجّد 2003"لفاعلية برنامج في تصميم ملابس الأطفال لتنمية إتجاهات الطلاب ومهاراتهم الاساسية لدى طلاب قسم الملابس والنسيج. ومن

العرض السابق يتضح أن كل الدراسات المتعلقة بالتدريب في مجال الملابس, لا توجد دراسات كافية في مجال رسم باترون سالوبيت الأطفال لمرحلة الطفولة المتوسطة من عمر "9:7" سنوات ولم ينل الإهتمام الكافي من الباحثين لذلك تم عمله من الباحثة حيث تم الإهتمام بسالوبيت الأطفال بمرحلة المهدي. وهذا مادعى الباحثة إلى التفكير في إعداد برنامج تدريبي لطالبات الفرقة الرابعة كلية الإقتصاد المنزلى برسم باترون "سالوبيت" الأطفال لمرحلة الطفولة الوسطى من عمر "9:7" سنوات لمميزاته التى لا تعد ولا تحصى لهذه المرحلة العمرية.

**مشكلة البحث:** وعلى ضوء ما سبق يمكن تحديد مشكلة البحث فى التساؤلات الآتية:

1- ما إمكانية بناء برنامج تدريبي لطالبات الفرقة الرابعة كلية الإقتصاد المنزلى لرسم باترون "سالوبيت" الأطفال لمرحلة الطفولة الوسطى من عمر "9:7" سنوات؟

2- ما مدى تحصيل الطالبات للمعلومات التى يتضمنها البرنامج؟

3- ماالمهارات المكتسبة لدى الطالبات من خلال التدريب على البرنامج؟

**أهداف البحث:** يهدف البحث إلى تحقيق مايلى:

1- إعداد برنامج تدريبي لطالبات الفرقة الرابعة كلية الإقتصاد المنزلى على رسم باترون "سالوبيت" الأطفال لمرحلة الطفولة المتوسطة من عمر "9:7" سنوات.

2- قياس التحصيل المعرفى لدى الطالبات فى المعلومات التى يتضمنها البرنامج.

3- قياس الأداء المهارى لدى الطالبات فى المهارات التى يتضمنها البرنامج.

**أهمية البحث:** ترجع أهمية البحث إلى الآتى:

1- المساهمة فى تأهيل طالبات الفرقة الرابعة اقتصاد منزلى لرسم الباترون لتنمية مهارتهن بالباترون.

2- إتاحة الفرصة للفئة المستهدفة فى البحث لإكساب مهارات جديدة.

### المصطلحات:

**البرنامج:** هو مجموعة الخبرات التربوية والتي تعمل على تلبية احتياجات معينة ويتضمن الأهداف والمحتوى الذي يشتمل على مجموعة وحدات وطرق التدريس وأساليب التقييم والزمن المقترح اللازم للتدريس (مها فهد العجمي، 2019)

**التدريب:** التدريب نشاط مخطط يهدف إلى تنمية القدرات والمهارات الفنية والسلوكية والمعرفية للأفراد العاملين لتمكينهم من تحقيق ذاتهم من خلال تحقيق مزيج من أهدافهم الشخصية وأهداف المنظمة بأعلى كفاءة ممكنة (المركز الإستراتيجي للتنمية البشرية والتدريب 2007م)، منظومة التدريب.

**التدريب:** في البحث الحالي هو التخطيط المنظم للمعلومات والمهارات الخاصة برسم باترون سالوبيت أطفال المرحلة المتوسطة من عمر "9:7" سنوات للمتدربات من حيث المعلومات والمهارات المتعلقة برسم الباترون .

طالبات الفرقة الرابعة: ويقصد بها في البحث الحالي طالبات المرحلة النهائية بكليات الاقتصاد المنزلي قسم الملابس والنسيج جامعة المنوفية.

**الباترون:** عبارة عن رسم يمثل أبعاد الجسم البشري الثلاثة "الطول والعرض والدورانات" "حاتم مُجَدِّ فتحي 1997".

**الباترون:** يعني بالبحث الحالي قياسات "أبعاد الطول والعرض والدورانات" رسم باترون "السالوبيت" لأطفال المرحلة العمرية للطفولة الوسطى من عمر "9:7" سنوات.

**السالوبيت:** يعني بالبحث الحالي أحد ملابس الأطفال التي تصلح لبداية مرحلة الطفولة الوسطى من عمر "9:7" سنوات عبارة عن قطعة واحدة بنظون بصدريه وحملات.

**حدود البحث:** يقتصر البحث على الحدود الآتية:

1- طالبات الفرقة الرابعة - كلية الاقتصاد المنزلي - قسم ملابس ونسيج - جامعة المنوفية، لتأهيلهن لسوق العمل.

2- مركز تدريب قصر الثقافة امام مدرسة الشيماء الثانوية بنات - مدينة بنها - محافظة القليوبية. تم اختياره لقلة عدد الطالبات وإتاحة جميع الإحتياجات التدريبية لخدمة البرنامج التدريبي المستهدف للباحثة أثناء فترة التدريب.

3- باترون سالوبيت الأطفال لمرحلة الطفولة المتوسطة لعمر من "9:7" سنوات لانه لم يدرس هن من قبل.

**فروض البحث:** يسعى البحث لإختبار الفروض الآتية:

1. وجود فروق ذات دالة إحصائية بين متوسطى درجات الطالبات فى الإختبار القبلى/البعدى للإختبار التحصيلى لصالح التطبيق البعدى.

2. وجود فروق ذات دالة إحصائية بين متوسطى درجات الطالبات فى الإختبار القبلى/البعدى للإختبار المهارى لصالح التطبيق البعدى.

**منهج البحث:** يتبع البحث المنهج شبه تجريبى القائم على الإختبار الموضوعى التحصيلى, والمهارى القبلى/البعدى للمعارف والمهارات التى يتضمنها البرنامج التدريبي وملائمته لتحقيق أهداف البحث والتأكد من فروضه .

**عينة البحث:** تكونت العينة من طالبات الفرقة الرابعة تخصص ملابس ونسيج - كلية الاقتصاد المنزلى - جامعة المنوفية, وعددهن "10" عشرة طالبات.

**مادة المعالجة التجريبية:** استطلاع الرأى: لطالبات الفرقة الرابعة كلية اقتصاد منزلى تخصص ملابس ونسيج: "ملحق رقم 1" تم مقابلة الطالبات وعمل إستطلاع الرأى من خلال عرض "5" أسئلة, وتم جمع الاجابات, وكانت إيجابية اغلب الإجابات أن الطالبات تحتاج لهذا التدريب, وأيضا لم يتم تدريسه من قبل بالمراحل الدراسية السابقة لهن, كذلك سوف تستفدن منه بحياتها العملية القادمة ورأيهن بالمادة العلمية أنها شيقة وجديدة ومفيدة, وكذلك مدة البرنامج كافية .

**البرنامج التدريبي** "ملحق رقم 2" المعد فى البحث الحالى عن المعلومات والمهارات الخاصة برسم باترون سالوبيت الأطفال لمرحلة الطفولة المتوسطة من "9:7" سنوات. وفيما يلى عرض لإعداد البرنامج وفقا للاسلوب العلمى الصحيح لتصميم البرنامج التدريبي.

1. تحديد موضوع البرنامج المناسب لخصائص ومواصفات المتدربين.

2. صياغة الأهداف المعرفية والمهارية للبرنامج.

3. وضع المحتوى الذى يتناول المفاهيم والمعلومات والمعارف المتعلقة برسم باترون سالوبيت الأطفال لمرحلة الطفولة المتوسطة من "7:9" سنوات, وهى "مفهوم الباترون الاساسى - مفهوم السالوبيت - الخصائص الملبسية لمرحلة الطفولة المتوسطة", بالإضافة الى مهارات رسم باترون سالوبيت الأطفال.

4. تحديد أساليب التدريب المناسبة للموضوع وهى المحاضرة والطريقة المعتادة فى التدريب على المهارات القائمة على البيان العملى والمعمل.

5. تحديد وإعداد الوسائل التعليمية الملائمة للموضوع وهى الكمبيوتر الشخصى "اللاب توب", والفيديو, والسبورة التفاعلية.

6. إعداد طرق التقويم المناسبة وهى إختبار موضوعة تحصيلى لقياس المعارف والمعلومات, وإختبار موضوعى مهارى لقياس أداء المهارات المتعلقة بموضوع البرنامج التدريبي.

7. تحديد الخطة الزمنية لموضوعات البرنامج "18" ساعة "6" ساعات خلال ثلاث أيام من الاسبوع.

8. تطبيق الإختبارين تطبيقا قبليا, ثم دراسة البرنامج التدريبي وبعد إنتهاء التدريب ثم تطبيق الإختبارين تطبيقا بعديا.

**مخطط البرنامج التدريبي:** "ملحق رقم 2" برنامج تدريبي لطالبات الفرقة الرابعة كلية الاقتصاد المنزلى جامعة المنوفية قسم الملابس والنسيج, لرسم باترون "سالوبيت" الأطفال لمرحلة الطفولة الوسطى من عمر "7:9" سنوات".

**البرنامج التدريبي:** تم تدريب طالبات الفرقة الرابعة كلية الاقتصاد المنزلى جامعة المنوفية قسم الملابس والنسيج.

**الهدف من التدريب:** قياس التحصيل المعرفى والأداء المهارى لطالبات الفرقة الرابعة كلية الاقتصاد المنزلى جامعة المنوفية قسم الملابس والنسيج.رسم باترون "سالوبيت" الأطفال لمرحلة الطفولة الوسطى من عمر "7:9" سنوات.

اسم التدريب: برنامج تدريبي لرسم باترون "سالوبيت" الأطفال لمرحلة الطفولة الوسطى من عمر "9:7" سنوات.

نوع التدريب: مهاري "تدريب لتنمية المهارات".

الفئة المستهدفة من البرنامج: طالبات الفرقة الرابعة كلية الاقتصاد المنزلي جامعة المنوفية قسم الملابس والنسيج.

مكان التدريب: مركز تدريب قصر الثقافة امام مدرسة الشيماء الثانوية بنات - مدينة بنها - محافظة القليوبية.

مدة التدريب: ثلاثة ايام متفرقة بالاسبوع.

فترة التدريب: "18" ساعة بمعدل "6" ساعات في اليوم.

تم تقسيم اليوم إلى ثلاث فترات متساوية وبينهم "30" دقيقة راحة كل فترة بمعدل "15" دقيقة كل فترة.

احتياجات التدريب: السبورة التفاعلية - منضدة طويلة لرسم الباترونات وكراسي بعدد الطالبات - أدوات رسم الباترون "مسطرة رسم خشب 100سم, شفاف باترونات ملون وأبيض أقلام خشب ملونة أحمر وأزرق وقلم رصاص وممحاه ورولت وكربون ومارك".

مواد التدريب: أوراق عمل , عروض تقديمية , ورش عمل.

عدد المتدربين: "10" طالبات. عدد المدربين: واحد مدرب.

عنوان البرنامج التدريبي: "رسم باترون" سالوبيت" الأطفال لمرحلة الطفولة الوسطى من عمر "9:7" سنوات".

الهدف من التدريب: إكساب طالبات الفرقة الرابعة كلية الاقتصاد المنزلي جامعة المنوفية قسم الملابس والنسيج معارف ومهارات لرسم باترون "سالوبيت" الأطفال لمرحلة الطفولة الوسطى من عمر "9:7" سنوات.

نواتج التعلم: الأهداف الإجرائية السلوكية:

يتوقع بعد إنتهاء البرنامج التدريبي تصبح الطالبات قادرة على تحقيق الأهداف التالية:

اولا: الأهداف المعرفية: في نهاية التدريب تستطيع الطالبة أن:

1- تتعرف على مفهوم الباترون.

2- تتعرف على مفهوم السالوبيت.

3- تحدد مراحل الطفولة الوسطى .



4-تعدد الأبعاد الأساسية للجسم.

5-تحديد الخصائص الملبسية لمرحلة الطفولة الوسطى.

ثانيا الأهداف المهارية: في نهاية التدريب تستطيع الطالبة أن:

1-ترسم الباترون الأساسى لسالوبيت الأطفال لمرحلة الطفولة الوسطى.

2-تتقن رسم المنحنيات لباترون سالوبيت الأطفال لمرحلة الطفولة الوسطى.

3-تتقن رسم المستقيمات لباترون سالوبيت الأطفال لمرحلة الطفولة الوسطى.

4-تأخذ قياسات السالوبيت لمرحلة الطفولة الوسطى.

5-تخطط الدورانات لباترون سالوبيت الأطفال لمرحلة الطفولة الوسطى.

6-تخطط الأطوال لباترون سالوبيت الأطفال لمرحلة الطفولة الوسطى.

7-تقوم بالتكسيم لباترون سالوبيت الأطفال لمرحلة الطفولة الوسطى.

8-تحدد وسع الرجل لباترون سالوبيت الأطفال لمرحلة الطفولة الوسطى.

9-تحدد طول الحجر لباترون سالوبيت الأطفال لمرحلة الطفولة الوسطى.

10- تحدد الطول الكلى لباترون سالوبيت الأطفال لمرحلة الطفولة الوسطى.

محتوى التدريب: إستنادا إلى الهدف العام لبرنامج التدريب, والنواتج التعليمية المترتبة عليه يتضمن محتواه الجوانب الرئيسية التالية:

مدة البرنامج: 18 ساعة.

الفئة المستهدفة من البرنامج: طالبات الفرقة الرابعة كلية الاقتصاد المنزلى جامعة المنوفية قسم الملابس والنسيج.

الإختبار المعرفى: ملحق رقم "3" تم عمل إختبار تحصيلى معرفى للطالبات وسجلت الباحثة الإجابات فى الإختبار التحصيلى لقياس التحصيل المعرفى لدى طالبات الفرقة الرابعة كلية الاقتصاد المنزلى لرسم باترون "سالوبيت" الأطفال لمرحلة الطفولة الوسطى من عمر "7:9" سنوات. واشتمل الاختبار على "عشرة أسئلة منهم خمسة أسئلة", أكمل العبارات التالية, خمسة أسئلة صل العبارات المناسبة من العمود "أ" مايناسبها من العمود "ب", بحيث تعطى درجة واحدة للإجابة الصحيحة وصفر للإجابة الخطأ" المجموع عشرة درجات, مدة الاختبار "30" دقيقة.

الإختبار المهارى: ملحق رقم "4" تم عمل إختبار موضوعى مهارى للطالبات قبل التدريب وبعد التدريب نفس الإختبار وتم جمع البيانات وسجلت الباحثة الإجابات فى الإختبار

الموضوعى المهارى لقياس الأداء المهارى لدى طالبات الفرقة الرابعة كلية الاقتصاد المنزلى لرسم باترون "سالوبيت" الأطفال لمرحلة الطفولة الوسطى من عمر "9:7" سنوات. وأشتمل على "سؤال واحد" وعمل مقياس تقدير مكون من "20" عبارة بإستخدام ميزان ثلاثى خصص لكل إجابة 3 درجات موزعة على النحو الآتى "جيد درجة واحدة", "جيد جدا 2 درجات", "ممتاز 3 درجات", والنهاية العظمى للدرجات ثلاث درجات لعشرين بند يساوى "60" درجة "لكل طالبة, مدة الاختبار 100 دقيقة = ساعة و 40 دقيقة.

أدوات البحث: تضمنت أدوات البحث مايلي:

#### خطوات بناء استطلاع الرأى والأختبارات ومقياس التقدير:

اولا: استطلاع الرأى "ملحق رقم 1" لطالبات الفرقة الرابعة كلية اقتصاد منزل تخصص ملابس ونسيج: يهدف إلى التعرف على آراء الطالبات فى تدريب "سالوبيت" الأطفال لمرحلة الطفولة المتوسطة"هن. تم مقابلة الطالبات وعمل إستطلاع الرأى من خلال عرض "5" أسئلة, وقد راعت الباحثة فى إعدادها أن تكون العبارات واضحة, ومباشرة, ومحددة, وتم جمع الاجابات, وكانت إيجابية.

وصف استطلاع الرأى: يتكون إستطلاع الرأى من عدد "5" عبارات, وقد خصص أمام كل عبارة مكان يضع أفراد العينة علامة "√" تعبر عن رأيهن فى العبارات بكلمة "نعم" أو "لا" بالجدول المخصص ووضعت الباحثة الإجابات فى جدول وقامت بتجميع الإجابات المتكررة وإحتساب مرات التكرار.

صدق استطلاع الرأى: أ- صدق المحكمين "الصدق المنطقى أو الظاهرى": تم عرض الإستطلاع على عدد "10" من الأساتذة المتخصصين "ملحق رقم "6" بكليات الإقتصاد المنزلى والأزهر تخصص ملابس ونسيج والتربية النوعية تخصص تربية فنية لإبداء الرأى بالإستطلاع وتم تعديل صياغة بعض العبارات وفقا لأرائهم وإضافة عبارة واحدة.

ب- معامل الصدق الذاتى: يقاس بحساب الجذر التربيعى لمعامل الثبات, حيث بلغت "00.96" وهى قيمة مرتفعة لإقتربها من الواحد الصحيح ودالة عند مستوى "0.01" مما يؤكد صدق الإستطلاع فى القياس.

ثبات الإستطلاع: أ- التجزئة النصفية: تم تقسيم الإستطلاع إلى نصفين الأرقام الفردية فى مقابل الأرقام الزوجية. ب- معامل ألفا: جاءت نتيجة الثبات كما بالجدول الآتى:

**جدول رقم "1" ثبات إستطلاع الرأى**

معامل ألفا		التجزئة النصفية		نوع الثبات
الدالة	قيم الارتباط	الدالة	قيم الارتباط	
0.01	0.870	0.01	0.830-0.708	

يتضح من الجدول السابق أن قيمة معامل الثبات بالنسبة للتجزئة النصفية "0.708-0.830

"0.830", ومعامل ألفا معامل الثبات "0.870" وهي قيم دالة عند

مستوى "0.01" لإقترابها من الواحد الصحيح, يشير إلى ثبات ودقة الإستطلاع فى القياس.

**ثانيا: الإختبار المعرفى:** ملحق رقم "3-1-الهدف من الإختبار: هو قياس المعارف والمعلومات الخاصة برسم باترون سالويت الأطفال لمرحلة الطفولة المتوسطة التى تحتويها البرنامج التدريبي , تكون الإختبار من "عشرة أسئلة منهم خمسة أسئلة", أكمل العبارات التالية, خمسة أسئلة صل العبارات المناسبة من العمود "أ" مايناسبها من العمود "ب" وقد راعت الباحثة فى إعدادها أن تكون الأسئلة محددة, وموجزة, وواضحة حتى يتم التصحيح بموضوعية ودقة, بحيث تعطى درجة واحدة للإجابة الصحيحة وصفر للإجابة الخطأ" المجموع عشرة درجات.

**2-صدق الإختبار: أ - صدق المحكمين"الصدق المنطقي او الظاهرى":** تم عرض الإختبار على عدد "10" من الأساتذة المتخصصين ملحق رقم "6" لابداء الرأى وتم تعديل صياغة بعض العبارات وفقا لأرائهم وإضافة عبارة واحدة.

**ب - معامل الصدق الذاتى:** يقاس بحساب الجذر التربيعى لمعامل الثبات, حيث بلغت "0.870" وهي قيمة مرتفعة لإقترابها من الواحد الصحيح ودالة عند مستوى "0.01" مما يؤكد على صدق الإختبار فى القياس.

**ثبات الإختبار: أ - التجزئة النصفية:** تم تقسيم الإختبار الى نصفين الأرقام الفردية فى مقابل الأرقام الزوجية.

**ب - معامل الفا:** وجاءت نتيجة الثبات كما بالجدول الإتى:

**جدول "2" ثبات الإختبار التحصيلي**

معامل ألفا		التجزئة النصفية		نوع الثبات
الدالة	قيمة الارتباط	الدالة	قيم الارتباط	
0.01	0.800	0.01	0.840 – 0,730	

يتضح من الجدول السابق أن قيمة معامل الثبات بالنسبة للتجزئة النصفية كانت "0,730 – 0,84"، ومعامل ألفا كان معامل الثبات "0.800" وهي قيم دالة عند مستوى "0.01" لإقترابها من الواحد الصحيح، يشير إلى ثبات ودقة الإختبار التحصيلي في القياس.

**ثالثا: الإختبار المهارى التطبيقي: ملحق رقم "4"1 – الهدف من الإختبار هو قياس الأداء المهارى لأفراد عينة البحث ومدى ما أكتسب من مهارات خاصة لرسم باترون سالوييت الأطفال مرحلة الطفولة المتوسطة التي يتضمنها البرنامج التدريبي، هوعبارة عن إختبار تطبيقي عملي أشتمل على جميع المهارات المطلوبة لرسم باترون سالوييت الأطفال والتي يتضمنها البرنامج التدريبي.**

**2 – صدق الإختبار: أ-الصدق المنطقي:** تم عرض الإختبار على مجموعة من الأساتذة المتخصصين وعددهم "10" ملحق رقم (6) وأقروا جميعا بصلاحيته للتطبيق.  
**ب- معامل الصدق الذاتى:** بلغ الجذر التربيعى للثبات "0.78" وهي قيمة مرتفعة لإقترابها من الواحد الصحيح ودالة عند مستوى "0.01" مما يؤكد على صدق الإختبار في قياس ما وضع لقياسه.

**3- ثبات الإختبار:** تم التأكد من ثبات الإختبار عن طريق ثبات المصححين، حيث تم تصحيحه من ثلاثة أساتذة

متخصصين ملحق رقم(6)، بواسطة مقياس التقدير الذى أعد لهذا الغرض، ثم تم حساب معامل الارتباط بين الدرجات التي وضعها المصححين الثلاثة كلا على حده.

**ثالثا: مقياس التقدير:** ملحق رقم "5"1 – الهدف منه هو تصحيح الإختبار المهارى بواسطة ثلاثة من المصححين المتخصصين، وقد تكون المقياس من "20" بند وله ميزان تقدير ثلاثى مناسب جدا، مناسب، مناسب إلى حد ما، ويتم التصحيح بإعطاء ثلاثة درجات

ل"مناسب جدا", ودرجتان ل"مناسب", ودرجة واحد ل"مناسب إلى حد ما", وبذلك تكون الدرجات الكلية للمقياس "60" درجة النهاية العظمى.

1-الصدق: الصدق المنطقي: تم عرض الإختبار على مجموعة من الأساتذة المتخصصين وأقروا جميعا بصلاحيته للتطبيق.

2-الثبات: تم التأكد من الثبات عن طريق ثبات المصححين بحساب معامل الارتباط بين درجات المصححين الثلاثة وفقا لمقياس التقدير وقام كل مصحح بعملية التصحيح بمفرده, وقد تم حساب معامل الارتباط بين الدرجات الثلاث التي وضعها المصححين للإختبار التطبيقي البعدي بإستخدام معامل ارتباط الرتب لكل عينة على حده.

الجدول التالي يوضح ذلك:

جدول "3"معامل الارتباط بين المصححين للإختبار المهاري لعينة البحث

معامل الارتباط للعينة	المصححين
0.850	س , ص
0.763	س , ع
0.710	ص , ع

يشير الجدول السابق إلى ارتفاع قيم معاملات الارتباط بين المصححين بالنسبة للعينة وجميع القيم دالة عند مستوى "0.01" لإقتراحها من الواحد الصحيح , مما يدل على ثبات الإختبار المهاري الذي يقيس مستوى أداء أفراد العينة ومدى إكتسابهن للمهارات التي يحتويها البرنامج التدريبي, كما يدل أيضا على ثبات مقياس التقدير وهي الأداة المستخدمة في تصحيح الإختبار المهاري.

النتائج: الفرض الأول: ينص الفرض الأول على: وجود فروق ذات دالة إحصائية بين متوسطى درجات الطالبات في الإختبار القبلي/البعدي للإختبار المعرفى لصالح التطبيق البعدي. للتحقق من هذا الفرض تم تطبيق إختبار "ت" والجدول التالي يوضح ذلك:

جدول "4" دلالة الفروق بين متوسطى درجات الطالبات فى الإختبار القبلى/البعدى للإختبار المعرفى

مستوى الدلالة وإتجاهاتها	قيمة "ت"	درجات الحرية "د.ح"	عدد أفراد العينة "ن"	الإنحراف المعيارى "ع"	المتوسط الحسابى "م"	الإختبار
0.01	0.22	18	10	1.00	4.4	القبلى
لصالح البعدى				1.32	7.4	البعدى

يتضح من الجدول السابق أن قيمة "ت" تساوى "0.22" عند مقارنة التطبيق القبلى بالتطبيق البعدى للإختبار التحصيلى لدرجات عينة البحث وهى قيمة ذات دالة إحصائيا عند مستوى "0.01" لصالح الإختبار البعدى لأنه المتوسط الأعلى, مما يدل على وجود فروق حقيقية بين التطبيقين. والنتيجة السابقة تدل على، أن البرنامج التدريبي ناجح فى تعليم أفراد العينة المحتوى المعرفى للبرنامج , ويرجع ذلك إلى أن البرنامج يحتوى على معلومات ومهارات تلقى أهتماما من أفراد العينة وتم إعدادها فى البرنامج بدقة بحيث يتناسب مع خصائص المتدربين. وقد أتفقت تلك النتيجة فى أن البرامج التى تضمنتها الدراسات أوجدت فروق حقيقية لدى المتدربين فى تحصيل المعلومات بعد تطبيق البرنامج فى مجال الملابس, حيث أتفقت مع دراسة"رشا على حافظ 2015" فى تحصيل المعلومات واكتساب المهارات التى تحتويها البرنامج. وبذلك يتحقق صحة الفرض الأول.

**الفرض الثانى:** ينص الفرض الثانى على: وجود فروق ذات دالة إحصائيا بين متوسطى درجات الطالبات فى التطبيق البعدى للإختبار المهارى لصالح التطبيق البعدى. للتحقق من هذا الفرض تم تطبيق "معادلة بلاك" والجدول التالى يوضح ذلك:

جدول "5" دلالة الفروق بين متوسطى درجات الطالبات فى الإختبار البعدى للإختبار

المهارى

م	البيان	القيمة
1	النهاية العظمى "ع"	60
2	متوسط التطبيق القبلى "م1"	صفر
3	متوسط التطبيق البعدى "م2"	42.64
4	نسبة تحسن المهارة	1.4

يتضح من الجدول السابق من خلال "معادلة بلاك" زيادة الفاعلية وتحسن مهارات الطالبات برسم الباترون بالتطبيق البعدى للإختبار المهارى لدرجات عينة البحث وهى "1.4" لصالح الإختبار البعدى وهى أعلى من النسبة التى أقرتها "بلاك" للحكم على فاعلية البرنامج وتحسن المهارة وهى "1.2". وهذا يشير لوجود أداء أفضل للمهارات التى يحتويها البرنامج ويؤكد ذلك، حيث أتفقت مع دراسة"رشا على حافظ 2015" وكانت النتائج كفاءة البرنامج فى تحصيل المعلومات وإكتساب المهارات التى تحتويها البرنامج، ودراسة" محمود مُجد الخولى 2016" عن برنامج تدريبي لتنمية مهارات. وبذلك يتحقق صحة الفرض الثانى

التوصيات: أوصت الباحثة بالتالى:

- 1- ضرورة تواجد مراكز تدريب معتمدة لتعليم باترونات الأطفال.
- 2- الإهتمام بتعليم وتدريب الطالبات على باترونات الأطفال بجميع المراحل العمرية وخاصة الطفولة الوسطى.
- 3- الإهتمام بمادة الباترونات بالمناهج الدراسية بمؤسسات التعليم المختلفة.
- 4- تنظيم دورات تدريبية خاصة لتنمية قدرات ومهارات الطلاب لتحفيزهم على إقامة مشروعات صغيرة بعد التخرج ليكونوا أفراد منتجين فى المجتمع .

المراجع:

1. امل عطية شعبان. "2004". الخامات النسجية المناسبة لملابس الطفل وتأثيرها على حالته النفسية. رسالة ماجستير. كلية تربية نوعية.شعبة الاقتصاد المنزلى. جامعة المنصورة.
2. اميمة احمد عبد اللطيف. "1998". زى مدرسى مقترح يتناسب والإحتياجات المتجددة للطفل المصرى ماجستير. كلية الاقتصاد المنزلى. جامعة حلوان.
3. ايمان فاروق عبدالعزيز. "2003".فاعلية برنامج فيديو تعليمى فى تنمية مهارات تنفيذ ملابس الأطفال.رسالة ماجستير. كلية الاقتصاد المنزلى.قسم مناهج وطرق تدريس.جامعة حلوان.
4. حاتم مُجَّد ادريس. "1997".الباترونات على مستوى التحصيل وأداء المهارة لطالبات شعبة الاقتصاد المنزلى.رسالة دكتوراه. كلية الاقتصاد المنزلى.جامعة حلوان.
5. رجاء مصطفى مُجَّد. "2014".فاعلية برنامج تعليم الكترونى لتنمية مهارات تصميم ازياء الأطفال.رسالة دكتوراه. كلية تربية نوعية.شعبة الاقتصاد المنزلى.جامعة اسيوط.
6. رشا عباس متولى. "2006".استخدام بعض أساليب التطريز وعلاقتها بالملائمة الوظيفية لملابس الطفل. رسالة دكتوراه. كلية تربية نوعية.شعبة الاقتصاد المنزلى.جامعة عين شمس.
7. رشا على حافظ. "2015". فاعلية برنامج لتدريب مراقبي الجودة فى مصانع الملابس الجاهزة. رسالة دكتوراه. كلية الاقتصاد المنزلى.قسم الملابس والنسيج. جامعة حلوان.
8. محمود مُجَّد الخولى. "2016".فاعلية برنامج تدريبي لتنمية مهارات خريجي قسم الملابس الجاهزة. رسالة ماجستير. كلية الاقتصاد المنزلى.قسم الملابس والنسيج. جامعة حلوان.
9. المركز الاستراتيجى للتنمية البشرية. "2007".اسس التدريب. الدار العالمية للنشر والتوزيع.القاهرة.مصر.



10. مها مُجَد العجمى. "2019".فاعلية إستخدام تقنية الأنفجرافيك فى تنمية العقل وإكتساب المفاهيم العلمية لدى تلاميذ المرحلة الإبتدائية بدولة الكويت.رسالة ماجيستير. كلية التربية. قسم المناهج وطرق التدريس. جامعة جنوب الوادى.
11. هدى عبد العزيز مُجَد. "2009".فاعلية برنامج بأستخدام الوسائط المتعددة فى تعلم مهارات تصميم أزياء الأطفال . رسالة دكتوراه. كلية الاقتصاد المنزلى. قسم الملابس والنسيج. جامعة حلوان.
12. هدى عبدالعزيز مُجَد. "2003".فاعلية برنامج فى تصميم ملابس الأطفال لتنمية اتجاهات الطلاب ومهاراتهم الأساسية لدى طلاب قسم الملابس والنسيج.رسالة ماجيستير. كلية الاقتصاد المنزلى. قسم ملابس ونسيج. جامعة حلوان.
13. هند عبدالمملك مكى. "1999".ارتباط نوع الخامة والأداء الوظيفى لملايس الأطفال بالجانب السيكولوجى. رسالة ماجيستير. كلية الاقتصاد المنزلى. قسم الملابس والنسيج. جامعة المنوفية.
14. وفاء شعبان عطيه. "2018".ابتكار تصميمات زخرفية بإستخدام تقنية الليزر لرفع القيمة الجمالية لملايس الأطفال فى مرحلة الطفولة الوسطى. رسالة ماجيستير. كلية الاقتصاد المنزلى. قسم الملابس والنسيج. جامعة المنوفية.
15. ياسمين ابراهيم حسين. "2016". برنامج مقترح لمقرر ملايس الأطفال والإستفادة منه لرفع القيمة الجمالية والوظيفية للمنهج. رسالة دكتوراه. كلية الاقتصاد المنزلى. قسم الملابس والنسيج. جامعة المنوفية.
16. Anonymous: 2006. The Effect of program organizes for sale Manager. Training on sale value in Levi Strauss Company. UK .
17. Alex Blyth: 2004. Training and Quality program for workers in Nike Company in Europe – Nether land.

18. Trevor – Morrow: 2001. Training and Development in the mother Ireland, Clothing Industry – Uk .
19. Uywn VU: 2003 Textile Firms Co. Operate to Weave Training – Canada.

**Building a training program for Fourth years students in faculty of home economic to draw middle childhood jumpsuit pattern**

Saher abdel megeed abdel megeed Mohamed aly

**Abstract**

The research aimed to provide a training program for students of the fourth year of the College of Home Economics on drawing a pattern for middle childhood jumpsuit from "7-9" years. A cognitive test has applied to measure the cognitive of students by using the test "T" at the level of significance "0.01", a skills test to measure the students' skill performance using "Blake equation". The best efficacy in the skill test at "1.4", and it was confirmed that the two tests were proven. A semi-experimental approach was used. The result explained that there are statistically Significant differences between the average students' scores before/after tests of both the cognitive test and skills test in favor of the after test. The researcher recommended that it have to be accredited training centers for training children's pattern, especially for students in Faculty of home economics on children's patterns at all ages.

**الملاحق**

**ملحق "1" استطلاع الرأى لطلاب الفرقة الرابعة تخصص ملابس ونسيج:**

الاسم / الفرقة /  
 الجامعة / التخصص/

م	العبارات	نعم	لا
1	تم دراسة الباترون الخاص بسالوبيت الأطفال بمرحلة الطفولة المتوسطة خلال الدراسة بالكلية بالسنوات السابقة.		
2	محتوى البرنامج التدريبي مناسب.		
3	نحن بحاجة لدراسة باترون السالوبيت لمواجهة مجال العمل بعد التخرج.		
4	زمن البرنامج التدريبي مناسب لإكساب مهارات رسم باترون السالوبيت.		
5	المادة العلمية كافية لتنمية المهارات الخاصة بباترون سالوبيت الأطفال.		

**ملحق "2" مخطط البرنامج التدريبي "**

اليوم	المحتوى	طرق التدريس	الوسائل التعليمية	التقويم	الزمن
الاول	التحية والتعارف وقواعد التدريب	المحاضرة	الكمبيوتر		15د
	إختبار معرفى قبلى	المناقشة	اللاب	اختبار	15 د
	إختبار مهارى قبلى	البيان	توب		15 د
	المحتوى النظرى القتره الأولى عرض تقدمى	العملى	الفيديو	معرفى	60 د
	الباترون والسالوبيت ومرحلة الطفولة الوسطى	عروض	السيورة		
	وخصائصها الملبسية	تقديمية	التفاعلية	اختبار	15 د
	استراحة	وتوضيحية			105د
	شرح الباترون الأساسى للسالوبيت مع الرسم خطوة	وعملية		مهارى	
	خطوة على				15 د
	السيورة التفاعلية				130د
استراحة					
	تكملة الباترون الأساسى للسالوبيت مع رسم الخطوات				
	على السيورة				
	التفاعلية ومتابعة الرسم والإنهاء				
	مجموع الساعات				6ساعات
	مراجعة على ماتم شرحه باليوم السابق	البيان	الكمبيوتر		15 د

د 45	اختبار	اللاب	العملي	تكملة باترون السالوبيت ورسم المنحنيات والحجر وتحديد	الثاني
د 45		توب	عروض	التفانيات	
د 15	مهارى	الفيديو	تقديمية	رسم الجزء العلوى للسالوبيت وتحديد قياسات الكافلو	
د 105		السيورة	وتوضيحية	والفلتو والسوسون	
د 15		التفاعلية	وعملية	استراحة	
د 130			ورش عمل	رسم صدرية السالوبيت والحملات والجيوب	
				استراحة	
				متابعة الرسم والانهاء	
6 ساعات				مجموع الساعات	
د 70		الكمبيوتر	البيان	متابعة اخر جزء بالعملي	الثالث
د 100	اختبار	اللاب	العملي	مراجعة لجميع مراحل الباترون كاملة	
د 15		توب	عروض	استراحة	
د 30	معرفى	الفيديو	تقديمية	الاختبار التحصيلي	
د 15		السيورة	وتوضيحية	استراحة	
د 100	اختبار	التفاعلية	وعملية	الاختبار المهارى	
د 20	مهارى		ورش عمل	الشكر والثناء للجميع والاثابة بشهادات تقديرية للجميع	
6 ساعات				مجموع الساعات	

### ملحق "3" الإختبار المعرفى:

أكمل العبارة التالية :

- 1س السالوبيت هو.....
- 2الباترون هو.....
- 3مرحلة الطفولة الوسطى من عمر.....
- 4الأبعاد الأساسية للجسم عبارة عن.....
- 5أحد الخصائص الملبسية لمرحلة الطفولة الوسطى هي.....

صل العبارات المناسبة من العمود "أ" مايناسبها من العمود "ب" :

"ب"	"أ"
طول الرجل من الخارج .	1. الكافلو
البنسة.	2. الفلتو
مقاس الوسط.	3. السوسون
محيط أكبر حجم.	4. الكمر
طول الرجل من الداخل.	5. المقعد
	6. الخصر

ملحق "4" الإختبار المهاري:

س1 : قومي برسم باترون سالوبيت أطفال لمرحلة الطفولة الوسطى من عمر "7: 9" سنوات.

ملحق "5" مقياس التقدير للإختبار المهاري

ممتاز	جيد جدا	جيد	مقياس تقدير رسم باترون سالوبيت الأطفال لمرحلة الطفولة الوسطى
			تحديد خط الركبة.
			تحديد نقطة بداية الحجر .
			تحديد خط كسرة السالوبيت.
			وسع رجل السالوبيت.
			رسم خط الفلتو .
			رسم خط الكافلو .
			رسم مسافة ثنية رجل السالوبيت.
			تحديد عرض الباترون للجزء العلوى.
			تحديد مسافة عرض البتالته.
			.تعديل خط الكافلو .
			.رسم دوران الحجر .
			.اعطاء راحة السالوبيت.
			.تحديد خط الفلتو للسالوبيت.
			.رسم خط الكمر .

**المجلة العلمية للتربية النوعية والعلوم التطبيقية**  
**The Scientific Journal of Specific Education and Applied Sciences**

			<p>.رسم السوستة.</p> <p>.رسم السوسون.</p> <p>.مقاس طول الصدر.</p> <p>.مقاس طول الظهر.</p> <p>.مقاس محيط الوسط.</p> <p>.مقاس طول الحجر.</p>
--	--	--	--

**ملحق ( 6 ) أسماء ووظائف السادة المحكمين والمصححين**

نوع التحكيم		الوظيفة	الاسم	م
تصحيح	الصدق			
الاختبار المهاري				
	√	استاذ مساعد - قسم ملابس ونسيج- جامعة الازهر	فاطمة السعيد	1
	√	استاذ مساعد - قسم ملابس ونسيج- جامعة الازهر	اماني مصطفى	2
	√	مدرس دكتور- قسم ملابس ونسيج- جامعة الازهر	هبة عبدالله	3
	√	مدرس دكتور- قسم اقتصاد منزلي-كلية التربية النوعية- جامعة بنها	داليا ابراهيم	4
	√	مدرس دكتور- قسم اقتصاد منزلي-كلية التربية النوعية- جامعة بنها	سيده مُجَّد	5
	√	مدرس دكتور- قسم اقتصاد منزلي-كلية التربية النوعية- جامعة بنها	رانيا مُجَّد	6
	√	مدرس دكتور- قسم ملابس ونسيج- جامعة الازهر	شيماء عبدالعليم	7
√	√	استاذ مساعد - قسم ملابس ونسيج- جامعة المنوفية	سحر كمال	8
√	√	استاذ مساعد - قسم ملابس ونسيج- جامعة الازهر	نفيسة احمد	9

1	اسماء جلال	مدرس دكتور - قسم ملابس ونسيج - جامعة الأزهر	✓	✓
0				

### ملحق (7) الباترون الخاص بالسالوبيت ومراحل العمل

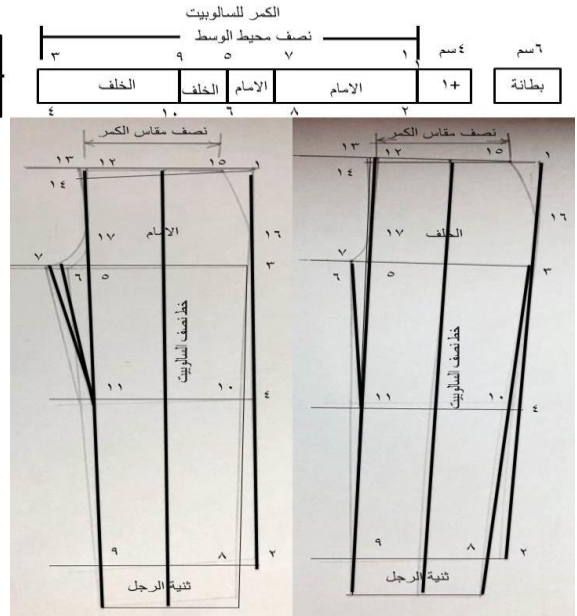
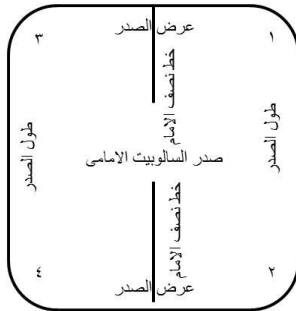
المقاسات اللازمة لرسم الباترون: الكمر (محيط الوسط)  $64 \div 2 = 32$  سم/المقعد (أكبر

حجم)  $70 \div 2 = 35$  سم/الفتلو (الطول الكلي للسالوبيت)  $78 \div 2 = 39$

سم/كافلو (الطول ما بين الساقين)  $58 \div 2 = 29$  سم/طول الحجر  $20 \div 2 = 10$  سم/وسع

1	خط نصف حمالة الخلف اليمين (طول الظهر)	3
2		4

1	خط نصف حمالة الخلف اليسار (طول الظهر)	3
2		4



الرجل من اسفل  $10 \div 2 = 5$  سم/الحمالات (طول الظهر)  $32$  سم/طول الصدر  $33.5$  سم

رسم باترون الامام : خطوة اولى: 1- يرسم خط افقى وخط راسى يلتقيان فى الزاوية فى نقطة (1).

2- يقاس اسفل نقطة (1) على الخط الراسى مسافة طول الفتلو  $39$  سم ونضع نقطة (2).

3- يرسم نقطة (2) خط افقى جهة اليسار ويوازى الخط (1).

4- يقاس اعلى نقطة (2) على الخط (1,2) طول الكافلو ( $28$  سم) ونضع نقطة (3) ثم يرسم خط افقى يوازى الخط (1), (2).



- 5- لتحديد خط الركبة يقاس نصف طول الكافلو ناقص 5سم اسفل نقطة (3) على الخط (1,2)  $(58=2\div 29=5-24)$ سم) ونضع نقطة (4) ثم يرسم خط افقى جهة اليسار من نقطة (4) يوازي الخطوط السابقة.
- 6- يقاس يسار نقطة (3) على الخط الافقى مسافة نصف المقعد ونضع نقطة (5)  $(35=2\div 17.5)$ .
- 7- لتحديد نقطة بداية الحجر يقاس يسار نقطة (5) على الخط الافقى (3) مسافة 3سم اساس لكل مقاس ونضع نقطة (6).
- 8- لرسم وسع رجل السالوبيت من اسفل يقاس يمين ويسار نقطة (10) نصف وسع السالوبيت ونضع نقطتي (11, 12)  $(10=2\div 5)$ .
- 9- لرسم خط الفلتونصل نقطتي (3, 11) ليقطع هذا الخط خط الركبة في نقطة (13).
- 10- لرسم خط الكافلو نصل نقطتي (6, 12) ليقطع هذا الخط خط الركبة في نقطة (14).
- 11- لرسم مسافة ثنية رجل السالوبيت يقاس اسفل نقطتي (7, 12) مسافة عرض الثنية وهى حوالى من 8سم الى 10 سم وبنفس المسافة نكمل خطوات الباترون .
- 12- لتحديد عرض الباترون للجزء العلوى يقاس يسار نقطة (01) مسافة نصف المقعد ونضع نقطة (15) ثم نصل نقطتي (5, 15) بخط رأسى يوازي الخط (8, 9).
- 13- يقاس يسار نقطة (15) 1سم اساس لكل مقاس ونضع نقطة (16) ثم نصل نقطتي (5, 16) وهذا الخط يمثل خط نصف الامام للسالوبيت.
- رسم باترون الامام : (خطوة ثانية): 1- يقاس اسفل نقطة (16) على الخط (15, 16) 1سم اساس لكل مقاس ونضع نقطة (17).
- 2- لتحديد مقاس كمر الوسط يقاس يمين نقطة (15) على الخط (15, 1) نصف مقاس الكمر ونضع نقطة (18)  $(32=2\div 16)$ .
- 3- نصل نقطتي (17, 18) بخط للحصول على خط كمر الوسط للامام.
- 4- لتكملة خط الفلتو(طول الرجل من الخارج) من اعلى تقاس المسافة بين نقطتي (1, 3) وفي ثلث المساق الاخيرة نضع نقطة (19), ثم نصل نقطتي (18, 19) بدوران خفيف.
- 5- لرسم دوران الحجر نضع نقطة (20) على نفس ارتفاع نقطة (19) من نقطة (3) على الخط (5, 15).

- 6-نصل نقطتي (6,20) بدوران خفيف للحصول على حجر الامام.  
 باترون الخلف /الرسم باترون الخلف 1- نضع فرخ شفاف ورق تفصيل على باترون الامام  
 وتشف الخطوط الاساسية وبعض النقاط للاسترشاد بما لرسم باترون الخلف وهذه النقاط  
 التالية :الخط (1,2),(1,15),(3,6),خط الركبة  
 (11,13),(12,14),(20,19) وخط كسرة السالوبييت.  
 2-لرسم وسع الرجل من اسفل يقاس يمين نقطة (11) ويساوى نقطة (12) 2سم ونضع  
 (22,21).  
 3-يقاس يمين نقطة (13) 2سم,ويسار نقطة (14) 3سم ونضع نقطتي (23,24) ثم  
 نصل النقاط (23,21),(22,24).  
 4-يقاس يمين نقطة (3) 4سم ونضع نقطة (25) ويسار نقطة (6) ربع المقعد+نصف  
 سم(4+48)=12.5=0.5+12 سم ونضع نقطة (26) ثم نصل النقطة (23,25) ونصل  
 نقطتي (24,26) بخط ارشادي.  
 5-لتعديل خط الكافلو(طول الرجل من الداخل)تنصف المسافة بين نقطتي (24,26) ومن  
 نقطة المنتصف للدخل جهة اليمين يقاس 1 سم ويرسم تعديل الخط باستدارة خفيفة كما  
 هو مبين بالرسم.  
 6-لرسم دوران الحجر يتبع الاتي /أ-يقاس يمين نقطة (15) عشر المقعد و نضع نقطة  
 (27) (48÷10=4.8سم) ثم نصل نقطتي (27,5) بخط ارشادي كما هو مبين بالرسم.  
 ب-توضع نقطة (28) يمين نقطة(20) عند التقاء الخط الافقي مع الخط الارشادي.  
 ج-يقاس اسفل نقطة (26) نصف سم ونضع نقطة (29) ثم نصل النقاط  
 (28,26,29) بدوران .  
 7-يقاس يمين نقطة (28) على الخط الافقي (20,19) نصف المقعد +3سم الى 5سم  
 لاعطاء راحة عند الاستعمال وتبعا للموديل ونضع نقطة (30) (3+24=27سم  
 8-يقاس يمين نقطة (27) على خط الكمر نصف الكمر +5سم(3سم مسافة خياطة  
 2سم سوسون) ونضع نقطة (31) (5+20=25سم)  
 9-يقاس اعلى نقطة (31) ونضع نقطة (32) ثم نصل (23,31,30,25) ليكتمل بذلك  
 خط الفلتو للسالوبييت(طول السالوبييت الخارجي)

10- يقاس اعلى نقطة (27) على امتداد الخط (5,27) 3سم ونضع نقطة (33) هذه المسافة لاعطاء راحة عند الجلوس وهذه المسافة ليست اساسية ولكنها تخضع للحجم والموديل.

11- للحصول على خط الكمر يصل نقطة (32,33).

12- لرسم السوسون (بنسة الوسط) يقاس ثلث الخط (32,33) يمين نقطة (32) ونضع نقطة (34) خط موازى لخط حردة الحجر بطول 11سم هذا الخط يمثل خط نصف السوسون (البنسة)

14- يرسم السوسون بعرض 2سم 01سم يمين ويسار نقطة (24) ثم نصلهم بنقطة منتصف طول السوسون.

بذلك ينتهى رسم الباترون الاساسى للسالوييت بدون تحديد شكل الجيوب واماكنها وذلك يرجع للموديل المطلوب تنفيذه و الجزء العلوى من الامام صدر السالوييت مربع عرضه (محيط الصدر) 66سم وطوله (طول الصدر) 33.5سم والكمر/دوران الوسط الامام والخلف ,محيط الوسط  $64 \div 2 = 32 + 4 + 6$  (البطانة) = 42سم والحملات/طول الظهر 32+ طول الصدر 33.5+ 5= 70.5سم