

طرق وأساليب التدريس شائعة الإستخدام لدى أعضاء هيئة التدريس

بكليات التربية الرياضية بالجامعات المصرية من وجهة نظرهم

* أ.م.د/ سمر نبيل سباعي عبد السميع

أستاذ مساعد بقسم الرياضات المائية والمنازلات - كلية التربية الرياضية بنات - جامعة الزقازيق.

المقدمة ومشكلة البحث:

يعد عضو هيئة التدريس العنصر الفاعل في العملية التعليمية الجامعية؛ والأساس في إنجاح العملية التعليمية أو فشلها ، لما يمتلكه من تأثير واضح على درجة التعلم ، فهو الذي يضع الأهداف التعليمية ويعمل على تحقيقها، وذلك من خلال استخدام استراتيجيات التدريس الحديثة، واختيار أساليب القياس والتقويم المناسبة ، واختيار الوسائل التعليمية المستخدمة ، وتحديد الخبرات التعليمية ، وإدارته الفاعلة للتعلم ، ولقد أصبح عضو هيئة التدريس هو الموجه والمرشد في العملية التعليمية ، وليس مجرد ناقل للمعرفة المتوفرة في الكتب أو مصادر المعرفة الأخرى.

والمعلم الناجح لا بد أن يتقن مادته العلمية وأساليب التدريس الحديثة، وأن يكون ملماً بالاستخدامات الإبتكارية للوسائط التعليمية، وكيفية بناء البرامج التعليمية ومواقفها المختلفة، وتصميمها بطريقة تتماشى مع حاجات وقدرات المتعلمين وخصائصهم، ويكون دوره في هذه الإستراتيجية هو الموجه الذي يساعد المتعلم في تحديد الأهداف، وبهياً له مصادر التعلم المختلفة، وفي هذا الصدد يشير مصطفى بدران وآخرون (2007) أن المعلم من خلال استخدام أساليب التدريس الحديثة يمكن مقابلة الفروق الفردية بين المتعلمين ، وإعطاء كل منهم الخبرات التي تناسبه مما يزيد إيجابيتهم وإثارة حماسهم ومساعدتهم على التفكير الإيجابي ، وتؤدي في النهاية إلى جودة التدريس أى أن استخدام المعلم وأساليب التدريس الحديثة يحقق مختلف الأغراض التعليمية. (17:19-24)

ويتفق كل من : شبل بدران وكمال نجيب (2006)، رشدى طعمة ومحمد البندري (2010) على أن التوجهات التربوية في التعليم الجامعي تنادى بتطوير العملية التعليمية وفقاً للمستجدات التربوية الحديثة ، ولذا أصبح لزاماً على عضو هيئة التدريس التعامل مع التقدم التكنولوجي الهائل من خلال إمتلاكه لأساليب التدريس الحديثة سواء كانت معرفية أو تطبيقية ، حيث تعتبر من المهارات المساعدة على إدارة المواقف التعليمية وفق المستجدات الحديثة في نظم التعليم. (8:151)، (7:127)

ويشير رونان (Ronan) (2014) أنه من أجل زيادة الجودة والإنتاجية الجامعية ، بدأت عمليات الإصلاح التعليمي الجامعي منذ سنين ، من خلال التقويم المستمر لأداء الجامعة ، وأعضاء هيئة التدريس فيها، وذلك لتشجيعهم للوصول إلى مزيد من الاحتراف والمهنية. (191:23)

ويعد عضو هيئة التدريس الركيزة الأساسية ، وهو المحور المهم في مؤسسات التعليم العالي باعتباره المسؤول عن إعداد هذا الجيل ، لذا فإن الاهتمام بالتنمية المهنية لأعضاء هيئة التدريس ، يعد من المداخل المهمة في إحداث التغيير المنشود ، حيث إن إعداده التربوي والمهني لا يقل أهمية عن إعداده التخصصي. (72:14)

ويذكر أوكلاند وآخرون (Oakland, et, al.,) (2010) أن طريقة وأسلوب التدريس يمثلان أهم عناصر أي منهج دراسي، لما لهما من أهمية وتأثير على الأهداف التعليمية، والمحتوى والأنشطة والتقويم ، وهما جزءان أساسيان من عملية التعليم والتعلم ، إذ من خلالهما تتحقق الأهداف المرغوبة ، وغالبا ما يكون الطلبة في التخصص الواحد متفاوتين في الفروق الفردية وسماهم الشخصية ، ومن المحتمل أن يكون بينهم طلاب متميزون ، تتوافر لديهم حوافز عالية ، وتصميم وثقة بالنفس، واستقلالية ، وهي سمات شخصية تميل بأصحابها إلى تفضيل طرق وأساليب تدريس مختلفة عما هو معتاد ، كتفضيل الأبحاث الورقية ، والتعليم المبرمج والمشاريع التعليمية، والنماذج المتطابقة والتعلم مع الزملاء والنقاش .كذلك في بعض الأحيان قد يوجد بين الطلاب من يفضلون طرق وأساليب تدريس غير تقليدية ، تتضمن الصعوبات وتتعدد فيها الاحتمالات. (185:21)

وتهدف أساليب التدريس إلى تنظيم المواقف التعليمية ، لتنمية قدرة المتعلمين على التعلم وممارسة التعلم ، استنادا إلى جهودهم الشخصية لتنمية شخصياتهم بكافة جوانبها ، فأسلوب التدريس يقصد به " الأسلوب المعرفي الذي تدرك به المعلومات وإستيعابها ودمجها مع المخزون السابق من المعرفة ثم إعادة تشكيلها بحيث تصبح خبرات خاصة بالفرد". (69:12)

ويعرف إبراهيم مهدى (2015) طرق التدريس بأنها "مجموعة الخطوات التي يخطط لها المدرس في أثناء الدرس؛ لنقل المعلومات والمهارات والاتجاهات المرغوب فيها إلى المتعلمين وبمشاركتها بأقل جهد وأقصر وقت وأقل تكلفة". (57:1)

ويتفق كل من : ستيفنسون وآخرون (Stevenson,et.,al) (2005)، رافدة الحريري (2017) على أن واقع أعضاء هيئة التدريس الجامعيين في الوقت الحاضر يتطلب ضرورة اتخاذ إجراءات تساهم في تطوير مهاراتهم التدريسية والتقويمية ، لذلك على الجامعات تبني مفهوم الاحتراف الأكاديمي لتجعل أداء أعضاء هيئتها المنعكس على الطلبة أكثر تميزا ومهنية.

(83:6)،(24:24)

وتشير الباحثة إلى أنه من المواد التي ما زالت تدرّس بطرق لا تتناسب مع ما توصل إليه البحث العلمي في الميدان التربوي في الوقت الحاضر ، مواد ومقررات التربية الرياضية بشكل عام ، ومقررات الجودو بشكل خاص ، فالطرق والأساليب المتبعة في تعليمها ما زالت تقليدية ، وعاجزة عن تزويد الطلبة بالمهارات ، والخبرات المتعلقة بهذه المقررات، كما ذكر العديد من الباحثين في مجال التربية الرياضية ، أن هناك جموداً في تدريس مقررات التربية الرياضية ، مما أدى إلى ضعف مشاركة الطلبة واندفاعهم نحوها .

كما لاحظت الباحثة من خلال المسح المرجعي للدراسات المرجعية التي أجريت في مجال طرق وأساليب التدريس المستخدمة من قبل أعضاء هيئة التدريس بالجامعات العربية مثل دراسة كل من : دعاء أحمد الحسبان (2009) (5)، حاتم جاسم عزيز ومريم خالد مهدي (2012) (4)، ملك الخليف وأمامه الشنقيطي (2014) (18)، صالح بن أحمد صالح وصفوت أحمد على وتامر على عبد اللطيف (2017) (9)، ناصر محمود إسليم (2019) (19) أنه لا توجد دراسة علمية واحدة (على حد علم الباحثة) تناولت بالدراسة التعرف على طرق وأساليب التدريس الشائعة لأعضاء هيئة التدريس (تخصص جودو) بكليات التربية الرياضية بالجامعات المصرية.

كما لاحظت الباحثة من خلال عملها بقسم المنازلات بكلية التربية الرياضية بنات - جامعة الزقازيق ، وإحتكاكها بالعديد من أعضاء هيئة التدريس (تخصص جودو) بقسم المنازلات بكليات التربية الرياضية بالجامعات المصرية أن عدداً غير قليل من أعضاء هيئة التدريس ينقصهم الإستخدام الفعال لأساليب التدريس الحديثة ، وإعتمادهم على الطريقة التقليدية في تدريس مقررات الجودو للجانبين (التطبيقي - النظري)، وندرة إستخدامهم لأساليب التدريس التكنولوجية (الوسائط الفائقة - التعليم الإلكتروني - المواقع الإلكترونية - التعلم الافتراضي) بالرغم من توافر وسائل وأجهزة الحاسب الآلي ، وأجهزة العرض وأماكن العرض وشبكة الإنترنت - إلى حد ما - ببعض أقسام المنازلات بكليات التربية الرياضية بالجامعات المصرية.

ومن هنا تبلورت مشكلة الدراسة الحالية في دراسة الواقع الحالي في التعرف على طرق وأساليب التدريس الشائعة لأعضاء هيئة التدريس (تخصص جودو) بقسم المنازلات بكليات التربية الرياضية بالجامعات المصرية ، ومبررات استخدامهم لها، بغرض التوصل إلى نتائج واقعية تبنى على أساسها ، وتوصيات ومقترحات تسهم في تحسين تدريس مقررات الجودو بطرق وأساليب أكثر فاعلية في المرحلة الجامعية ، فالتعرف على الواقع ووصفه يعد الخطوة الأولى في أية عملية للجودة والتطوير .

أهداف البحث:

يهدف هذا البحث إلى التعرف على ما يلي :

- 1- طرق وأساليب التدريس الشائعة لأعضاء هيئة التدريس (تخصص جودو) بقسم المنازلات بكليات التربية الرياضية بالجامعات المصرية.
- 2- مبررات استخدام أعضاء هيئة التدريس (تخصص جودو) بقسم المنازلات بكليات التربية الرياضية بالجامعات المصرية لتلك الطرق والأساليب.

تساؤلات البحث :

سوف يسعى البحث الحالي إلى الإجابة عن التساؤلات التالية :

- 1- ما هي طرق وأساليب التدريس الشائعة لأعضاء هيئة التدريس (تخصص جودو) بقسم المنازلات بكليات التربية الرياضية بالجامعات المصرية؟
- 2- ما هي مبررات استخدام أعضاء هيئة التدريس (تخصص جودو) بقسم المنازلات بكليات التربية الرياضية بالجامعات المصرية لتلك الطرق والأساليب؟

المصطلحات الواردة في البحث :**أساليب التدريس Teaching Styles :**

هي "مجموعة من إجراءات التدريس التي يخططها القائم بالتدريس مسبقاً بحيث تعينه على تنفيذ التدريس في ضوء الإمكانيات المتاحة لتحقيق الأهداف التدريسية لمنظومة التدريس، وبأقصى فعالية ممكنة". (11 : 292)

طرق التدريس Teaching Methods :

هي "مجموعة من الإجراءات والممارسات والأنشطة العلمية التي يقوم بها المعلم داخل الفصل لتدريس درس معين بهدف توصيل معلومات وحقائق ومفاهيم للمتعلمين". (13:95)

عضو هيئة التدريس Faculty Members :

هو " أحد الأعضاء القائمين بشئون التدريس والإشراف على التعليم العالى من حملة الدكتوراه ومن ذوى الرتب " أستاذ ، أستاذ مساعد ، مدرس ". (3:51)

الدراسات المرجعية :

أجرت دعاء أحمد الحسبان(2009)(5) دراسة أستهدفت التعرف على واقع ممارسة أعضاء الهيئة التدريسية فى كلية الأميرة عالية الجامعية لأساليب التدريس الفعالة لتقنيات التعليم الإلكتروني فى العملية التعليمية ، وأستخدمت الباحثة المنهج الوصفي بالأسلوب المسحي ، وتكونت عينة الدراسة من (130) عضو هيئة تدريس ، وتم استخدام إستبيان مكون من (16) فقرة ، ومن أهم النتائج : أن معدل الإستخدام العام لتقنيات التعليم الإلكتروني فى العملية

التعليمية كان منخفضاً، وعدد قليل منهم قد سبق لهم الإلتحاق بدورات في التعليم الإلكتروني. وأجرى حاتم جاسم عزيز ومريم خالد مهدي (2012) (4) دراسة أستهذفت التعرف على طرائق التدريس الشائعة التي يستعملها أعضاء هيئة التدريس في جامعة ديالى ، وأستخدم الباحث المنهج الوصفي المسحي التحليلي، وتم إختيار عينة الدراسة بالطريقة العمدية يمثلون نسبة (10%) من أعضاء هيئة التدريس في جامعة ديالي، وأستخدمت الدراسة الاستبانة كأداة لجمع المعلومات ، ومن أهم النتائج أن أعضاء هيئة التدريس يستخدمون عدد (5) أساليب تدريسية هي (المحاضرة ، المناقشة ، الاستكشاف ، الاستقراء ، حل المشكلات)، وقد جاءت طريقة المحاضرة بالترتيب الأول.

بينما أجرت ملك الخليف وأمامه الشنقيطي (2014) (18) دراسة أستهذفت التعرف على درجة ممارسة أعضاء هيئة التدريس في قسم اللغة العربية في جامعة الحدود الشمالية لأسلوب التدريس التبادلي ، وأستخدمت الباحثتان المنهج الوصفي بالأسلوب المسحي ، تكونت عينة الدراسة من (27) من أعضاء هيئة التدريس ، وتم استخدام إستبيان مكون من (20) عبارة ، وأظهرت النتائج : أن درجة ممارسة أعضاء هيئة التدريس في قسم اللغة العربية لأسلوب التدريس التبادلي كان متوسطاً.

وأجرى صالح بن أحمد صالح وصفوت أحمد على وتامر على عبد اللطيف (2017) (9) دراسة أستهذفت التعرف على أساليب التدريس الجامعي لدى أعضاء هيئة التدريس بالجامعات ، وأستخدم الباحثون المنهج الوصفي ، وتكونت عينة الدراسة من (604) عضو هيئة تدريس بالجامعة ، وتم في هذه الدراسة استخدام الإستبانة ، بالإضافة إلى المقابلة لجمع البيانات، ومن أهم النتائج جاء في الترتيب الأول المحاضرة ، برنامج العروض التقديمية، الحوار والمناقشة ، التدريس المصغر والتعلم التعاوني.

وقام ناصر محمود إسلیم (2019) (19) بدراسة أستهذفت التعرف على طرق التدريس وأساليبه الشائعة لدى أعضاء هيئة التدريس بقسم الدراسات الإسلامية بجامعة الملك سعود ومبررات استخدامها لها، وأستخدم الباحث المنهج الوصفي بالأسلوب المسحي ، وتكونت عينة الدراسة من (161) من أعضاء هيئة التدريس بقسم الدراسات الإسلامية كلية التربية في جامعة الملك سعود، ولتحقيق أهداف الدراسة تم استخدام إستبيان خاص ، وكانت أهم النتائج : أن أكثر الطرق والأساليب التدريسية الشائعة هي (المحاضرة، والحوار والمناقشة، وتحليل النصوص)، وأقلها استخداما (التمثيل، والتعلم الفردي ، والتعلم الذاتي).

الإستفادة من الدراسات المرجعية :

- مساعدة الباحثة في ترتيب وضبط الإجراءات الخاصة بتصميم الإستبيان الخاص بالدراسة

الحالية.

- تحديد المعالجات الإحصائية المناسبة لطبيعة الدراسة الماثلة.
- الرجوع إلى نتائج الدراسات في تفسير ومناقشة نتائج الدراسة الحالية.

إجراءات البحث :

منهج البحث :

أستخدمت الباحثة المنهج الوصفي بإتباع الأسلوب المسحي، وذلك لملائمته لطبيعة البحث المائل.

مجتمع البحث :

تكون مجتمع البحث من أعضاء هيئة التدريس (تخصص جودو) ببعض كليات التربية الرياضية بالجامعات المصرية حيث بلغ عددهم (29) عضواً .

عينة البحث :

قامت الباحثة بإختيار عينة البحث الأساسية بالطريقة العمدية الطبقية من أعضاء هيئة التدريس (تخصص جودو) ببعض كليات التربية الرياضية بالجامعات المصرية ، وبلغ قوامها (24) عضواً بنسبة مئوية قدرها (82.76%) ، كما تم إختيار عدد (5) أعضاء هيئة التدريس للدراسة الإستطلاعية لتقنين أداة الدراسة الرئيسية ، والجدول (1) يوضح توزيع عينتي البحث الأساسية والإستطلاعية على الدرجات العلمية المختلفة.

جدول (1) توصيف مجتمع وعينة البحث الأساسية والإستطلاعية من أعضاء هيئة التدريس بالكلية

الكلية	العينة		أستاذ		أستاذ مساعد		مدرس
	عينة أساسية	عينة إستطلاعية	عينة أساسية	عينة إستطلاعية	عينة أساسية	عينة إستطلاعية	عينة إستطلاعية
كلية التربية الرياضية بنات - جامعة حلوان	-	-	1	-	-	1	-
كلية التربية الرياضية بنين - جامعة الإسكندرية	-	-	-	-	-	1	1
كلية التربية الرياضية بنات - جامعة الزقازيق	2	-	2	-	1	-	-
كلية التربية الرياضية بنين - جامعة الزقازيق	-	-	1	-	-	2	-
كلية التربية الرياضية - جامعة أسيوط	-	-	-	-	-	2	1
كلية التربية الرياضية - جامعة طنطا	-	-	1	-	-	1	-
كلية التربية الرياضية - جامعة المنيا	-	-	-	-	-	1	-
كلية التربية الرياضية - جامعة المنصورة	-	-	1	-	-	3	1

-	1	-	-	-	-	كلية التربية الرياضية - جامعة دمياط
1	1	-	1	-	-	كلية التربية الرياضية - جامعة بنها
-	2	-	-	-	-	كلية التربية الرياضية بالعريش - جامعة قناة السويس
4	15	1	7	-	2	الإجمالي

أداة جمع البيانات:

إستبيان طرق وأساليب التدريس ومبررات إستخدامها لأعضاء هيئة التدريس (تخصص جودو):

- الهدف من الإستبيان :

التعرف على طرق وأساليب التدريس الشائعة ومبررات استخدامها لأعضاء هيئة التدريس (تخصص جودو) بقسم المنازلات بكليات التربية الرياضية بالجامعات المصرية.

- الصورة الأولية للإستبيان:

- 1- قامت الباحثة بالإطلاع على العديد من الدراسات المرجعية (4)،(5)،(9)،(18)،(19)، ومراجعة الإستبيانات الخاصة بها ، وذلك لتحديد محاور الإستبيان ، وفى ضوء ذلك تم تحديد المحاور التالية (طرق وأساليب التدريس الشائعة - مبررات استخدام طرق وأساليب التدريس من أعضاء هيئة التدريس - الإمكانيات المادية والبشرية).
- 2- قامت الباحثة بعرض تلك المحاور على مجموعة من الأساتذة المتخصصين فى الجودو (ملحق 1) وذلك لإبداء الراى فى مدى مناسبة تلك المحاور لما وضعت من أجله ، كذلك تحديد الأهمية النسبية لكل محور ، أو إضافة أى محاور أخرى يرونها ، وقد تم إختيار المحاور التى حصلت على نسبة إتفاق (71.43%) فأكثر من مجموع الآراء للخبراء، وتوصلت الباحثة إلى إتفاق الخبراء على عدد محورين للإستبيان الخاص بطرق وأساليب التدريس الشائعة ومبررات استخدامها لأعضاء هيئة التدريس (تخصص جودو) بقسم المنازلات بكليات التربية الرياضية بالجامعات المصرية، وتم حذف محور الإمكانيات المادية والبشرية ، وجدول (2) يوضح ذلك.

جدول (2) نسب الإتفاق على محاور الإستبيان قيد البحث ن = 7 خبراء

م	محاور الإستبيان	موافق	غير موافق	النسبة المئوية	الترتيب
1	طرق وأساليب التدريس الشائعة ومبررات الاستخدام من أعضاء هيئة التدريس.	7	-	100%	الأول

2	مبررات استخدام أعضاء هيئة التدريس لطرق وأساليب التدريس.	7	-	100%	الأول مكرر
3	الإمكانات المادية والبشرية	3	4	42.86%	الثالث

يتضح من جدول (2) أن محوري (طرق وأساليب التدريس الشائعة - مبررات استخدام طرق وأساليب التدريس من أعضاء هيئة التدريس) أحتلت المركز الأول بنسبة مئوية قدرها (100%)، ثم جاء في المرتبة الثالثة محور (الإمكانات المادية والبشرية) بنسبة مئوية (42.86%)، وأرتضت الباحثة نسبة (71.43%) من آراء المحكمين لتحديد محاور الإستبيان الخاص بطرق وأساليب التدريس الشائعة ومبررات استخدامها لأعضاء هيئة التدريس (تخصص جودو) بقسم المنازلات بكليات التربية الرياضية بالجامعات المصرية.

3- قامت الباحثة بوضع مجموعة من العبارات لكل محور من محاور الإستبيان من خلال الفهم والتحليل الخاص بكل محور، وأيضاً من خلال الإسترشاد بالإستبيانات في مجال تقويم طرق وأساليب التدريس الجامعي، وقد بلغ عدد العبارات (35) عبارة موزعة على محورين كما يلي:

- المحور الأول طرق وأساليب التدريس الشائعة (20) عبارة.
- المحور الثاني مبررات استخدام طرق وأساليب التدريس من أعضاء هيئة التدريس (15) عبارة.

وقد راعت الباحثة في صياغة العبارات المبدئية للإستبيان الشروط التالية:

- أن تكون العبارة واضحة وسهلة.
- أن تعبر عن الهدف المراد قياسه.
- ألا تستغرق وقتاً طويلاً للإجابة بحيث لا تبعث الملل في نفوس أفراد عينة البحث الأساسية.
- 4- تم عرض المحاور والعبارات (الصورة الأولى) التي تدرج تحتها على مجموعة من الأساتذة المتخصصين في الجودو (ملحق 2)، لأبداء الرأي في مدى مناسبة تلك العبارات للمحور الذي تمثله، أو تعديل صياغة أى عبارة، أو إضافة عبارات أخرى يرونها مناسبة للمحور، وقد تم إختيار العبارات التي حصلت على نسبة (71.43%) فأكثر من مجموع الآراء، وجدول (3) يوضح ذلك.

جدول (3) العبارات التي تم حذفها من الصورة الأولى للإستبيان طرق وأساليب التدريس الشائعة ومبررات استخدام أعضاء هيئة التدريس (تخصص جودو)

المحاور	عدد العبارات في الصورة الأولية	عدد العبارات المحذوفة	أرقام العبارات المحذوفة	عدد العبارات وفقاً لآراء الخبراء
طرق وأساليب التدريس الشائعة ومبررات الاستخدام من أعضاء هيئة التدريس	20	-	-	20
مبررات استخدام أعضاء هيئة التدريس لطرق وأساليب التدريس	15	2	13/11	13

يتضح من جدول (3) عدد وأرقام العبارات المحذوفة من الإستیبيان فقد تم حذف العبارات التي حصلت علي نسبة أقل من (71.43%) من إتفاق الخبراء، وقد بلغ عدد العبارات المحذوفة (2) عبارة فأصبحت عبارات الإستیبيان (33) عبارة (الصورة النهائية) موضحة بملحق (3).

- تم إجراء دراسة إستطلاعية في الفترة من 2019/10/14 وحتى 2019/10/24 للتعرف علي مناسبة مفردات الإستیبيان للتطبيق علي أفراد عينة البحث الأساسية ، وذلك عن طريق تطبيقه علي عينة عشوائية قوامها (5) أعضاء هيئة تدريس من مجتمع البحث وخارج العينة الأساسية ، وأستهدفت الدراسة الإستطلاعية التعرف علي ما يلي :

- مدى مناسبة صياغة وعدد عبارات الإستیبيان لمستوى أفراد عينة البحث.

- معاملي الصدق والثبات للإستیبيان .

نتائج الدراسة الإستطلاعية:

- التأكيد من مناسبة صياغة وعدد عبارات الإستیبيان لمستوى أفراد عينة البحث.

المعاملات العلمية للإستیبيان :

أ- معامل الصدق للإستیبيان :

لحساب معامل صدق الإستیبيان أستخدمت الباحثة صدق الإتساق الداخلي حيث تم تطبيق الإستیبيان علي عدد (5) أعضاء هيئة تدريس من مجتمع البحث وخارج العينة الأساسية، وقد تم حساب معامل الارتباط بين درجة كل عبارة والدرجة الكلية للمحور الذي تمثله، وكذلك حساب معامل الارتباط بين المجموع الكلي لكل محور والدرجة الكلية للإستیبيان ، وجدولي (4)،(5) يوضحان ذلك.

جدول (4) معامل الارتباط بين درجات كل عبارة وبين المحور الذي تمثله في إستبيان طرق وأساليب التدريس الشائعة ومبررات

استخدام أعضاء هيئة التدريس (تخصص جودو) ن = 5

المحور الأول				المحور الثاني		
رقم العبارة	قيمة "ر"	رقم العبارة	قيمة "ر"	رقم العبارة	قيمة "ر"	قيمة "ر"

0.901	11	0.892	1	0.895	11	0.891	1
0.896	12	0.912	2	0.901	12	0.912	2
0.911	13	0.917	3	0.912	13	0.894	3
-	-	0.910	4	0.900	14	0.901	4
-	-	0.900	5	0.899	15	0.904	5
-	-	0.899	6	0.895	16	0.889	6
-	-	0.897	7	0.897	17	0.895	7
-	-	0.911	8	0.902	18	0.900	8
-	-	0.916	9	0.895	19	0.903	9
-	-	0.897	10	0.904	20	0.897	10

قيمة "ر" الجدولية عند مستوى 0.05 = 0.878 *دال عند مستوى 0.05

يتضح من جدول (4) وجود علاقة ارتباطية دالة إحصائياً عند مستوى 0.05 بين درجة كل عبارة ، والمحور الذي تنتمي إليه مما يشير إلى صدق الإستبيان فيما يقيس.

جدول (5) معامل الارتباط بين درجات كل محور والدرجة الكلية للإستبيان ن = 5

م	المحاور	قيمة "ر"
1	المحور الأول	*0.896
2	المحور الثاني	*0.901

قيمة "ر" الجدولية عند مستوى 0.05 = 0.878 *دال عند مستوى 0.05

يتضح من جدول (5) وجود علاقة ارتباطية دالة إحصائياً عند مستوى 0.05 بين درجة كل محور والدرجة الكلية للإستبيان.

معامل الثبات للإستبيان :

قامت الباحثة بإيجاد ثبات الإستبيان باستخدام طريقة التطبيق وإعادة التطبيق علي عينة قوامها (5) أعضاء هيئة تدريس من مجتمع البحث وخارج العينة الأساسية، وتم إعادة التطبيق بعد (10) أيام من التطبيق الأول، وذلك في الفترة من 2019/10/14 وحتى 2019/10/24، وقد تم إيجاد معامل الارتباط بين نتائج التطبيق الأول والثاني، وجدول (6) يوضح ذلك.

جدول (6) معامل الثبات لإستبيان طرق وأساليب التدريس الشائعة ومبررات استخدام أعضاء هيئة التدريس (تخصص جودو) ن = 5

قيمة "ر"	التطبيق الثاني		التطبيق الأول		وحدة القياس	المحاور
	ع	م	ع	م		
*0.901	2.83	22.00	3.19	21.40	درجة	المحور الأول

المحور الثاني	درجة	22.00	4.01	23.15	3.95	0.893*
المجموع الكلي للإستبيان	درجة	43.40	7.21	45.15	6.47	0.897*

* دال عند مستوى 0.05

قيمة "ر" الجدولية عند مستوى 0.05 = 0.878

يتضح من جدول (6) أن معاملات الارتباط بين نتائج التطبيقين الأول والثاني لإستبيان طرق وأساليب التدريس الشائعة ومبررات استخدام أعضاء هيئة التدريس (تخصص جودو) تراوحت ما بين (0.893 : 0.901) وهي دالة إحصائياً عند مستوى 0.05، مما يشير إلى ثبات الإستبيان.

الدراسة الأساسية:

1- تم حصر أعضاء هيئة التدريس (تخصص جودو) ببعض كليات التربية الرياضية بالجامعات المصرية وبلغ عددهم (29) عضواً ، تم إختيار عينة عمدية طبقية بلغ قوامها (24) عضواً بنسبة مئوية قدرها (82.76%).

2- تطبيق الإستبيان الخاص بطرق وأساليب التدريس الشائعة ومبررات استخدام أعضاء هيئة التدريس (تخصص جودو) بقسم المنازلات بكليات التربية الرياضية بالجامعات المصرية على أفراد عينة البحث الأساسية (24) عضواً ، وذلك في الفترة من 2019/11/3 ، وحتى 2019/12/24.

3- طريقة تفرغ الاستجابات في أداة البحث: تم تفرغ الاستجابات وفق المعايير المحددة في أداة البحث حيث أعطي لكل عبارة بالإستبيان درجة وفقاً لميزان التقدير الثلاثي (دائماً = 3 درجات ، أحياناً = درجتان ، أبداً = درجة واحدة) وجدول (7) يوضح ذلك.

جدول (7) بيان درجة وتقدير كل مستوى من مستويات الاستجابة على الإستبيان فيد البحث

الدرجة	التقدير في الإستبيان	التقدير في عرض النتائج
من 3.00 : 2.00	تماماً	درجة كبيرة
من 1.99 : 1.0	أحياناً	درجة متوسطة
من صفر : 0.99	أبداً	درجة ضعيفة

الأساليب الإحصائية المستخدمة:

أستخدمت الباحثة الأساليب الإحصائية التالية:

- المتوسط الحسابي.
- الإنحراف المعياري.
- معامل الارتباط البسيط.
- النسب المئوية.

عرض ومناقشة النتائج:

أولاً: عرض ومناقشة نتائج التساؤل الأول للبحث والذي ينص على: "ما هي طرق وأساليب التدريس الشائعة لأعضاء هيئة التدريس (تخصص جودو) بقسم المنازلات بكليات التربية

الرياضية بالجامعات المصرية؟".

جدول (8) المتوسطات الحسابية والانحرافات المعيارية لجميع عبارات المحور الأول (طرق وأساليب التدريس الشائعة الإستخدام لدى أعضاء هيئة التدريس تخصص جودو) ن = 24 عضو هيئة تدريس

رقم العبارة	ترتيب العبارات تنازلياً حسب المتوسط الحسابي	المتوسط الحسابي	الانحراف المعياري	النسبة المئوية	الترتيب وفقاً للنسب المئوية	درجة الإستجابة
1	أسلوب التعلم بالأمر (الشرح اللفظي والنموذج).	3.00	صفر	100%	الأول	درجة كبيرة
6	التعلم التنافسي.	2.92	0.11	97.33%	الثاني	درجة كبيرة
15	الطريقة الجزئية الكلية.	2.58	0.40	86.00%	الثالث	درجة كبيرة
7	التعلم التبادلي.	2.00	0.89	66.67%	الرابع	درجة كبيرة
2	أسلوب التعلم التعاوني.	1.83	0.95	61.00%	الخامس	درجة متوسطة
4	الطريقة الجزئية.	1.42	1.01	47.33%	السادس	درجة متوسطة
20	التطبيق متعدد المستويات (الواجبات الحركية)	1.21	1.14	40.33%	السابع	درجة متوسطة
5	الطريقة الكلية الجزئية.	1.13	0.99	37.67%	الثامن	درجة متوسطة
13	الإستكشاف الموجه.	1.00	0.95	33.33%	التاسع	درجة متوسطة
3	الطريقة الكلية.	1.00	0.97	33.33%	التاسع مكرر	درجة متوسطة
18	التعلم الإثقاني.	0.92	0.83	30.67%	الحادي عشر	درجة ضعيفة
14	العصف الذهني.	0.92	0.79	30.67%	الحادي عشر م	درجة ضعيفة
11	التدريس المصغر.	0.79	0.75	26.33%	الثالث عشر	درجة ضعيفة
9	التعلم البنائي.	0.79	0.71	26.33%	الثالث عشر م	درجة ضعيفة
16	الوسائط الفائقة.	0.79	0.68	26.33%	الثالث عشر م	درجة ضعيفة
17	الوسائط المتعددة.	0.71	0.55	23.67%	السادس عشر	درجة ضعيفة
8	التعلم التوليدي.	صفر	صفر	صفر	السابع عشر	درجة ضعيفة
10	التعلم الإلكتروني.	صفر	صفر	صفر	السابع عشر م	درجة ضعيفة
19	التعلم عن بعد.	صفر	صفر	صفر	السابع عشر م	درجة ضعيفة
12	التعلم الافتراضي.	صفر	صفر	صفر	السابع عشر م	درجة ضعيفة
درجة متوسطة	إجمالي المحور الأول	1.15	0.72	38.33%	-	درجة متوسطة

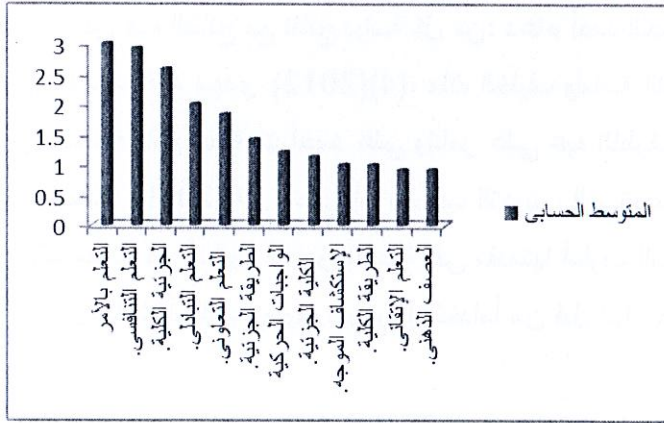
يتضح من جدول (8) أن قيم متوسطات عبارات محور طرق وأساليب التدريس الشائعة لأعضاء هيئة التدريس (تخصص جودو) بقسم المنازلات بكليات التربية الرياضية بالجامعات المصرية أنها تراوحت ما بين (صفر - 3.00) أي ما نسبته بين (صفر % - 100%) وفق

ميزان التقدير الثلاثي المستخدم قيد البحث ، كما بلغت قيمة المتوسط العام لعبارات هذا المحور (1.15) بنسبة (38.33%) ، وهذا يشير إلى أن درجة استخدام طرق وأساليب التدريس الشائعة لأعضاء هيئة التدريس (تخصص جودو) من وجهة نظر أفراد عينة البحث الأساسية كانت درجة متوسطة.

وكانت أعلى ثلاث أساليب وطرق تدريس إستخداماً من قبل أفراد عينة البحث الأساسية

كما يلي:

أحتلت العبارة (1) المرتبة الأولى بمتوسط قدره (3.00) ونسبة مئوية قدرها (100%) وتنص العبارة على: " أسلوب التعلم بالأمر (الشرح اللفظي والنموذج)." ، وأحتلت العبارة (6) المرتبة الثانية بمتوسط قدره (2.92) ونسبة مئوية قدرها (97.33%) وتنص العبارة على: " التعلم التنافسي " ، وأحتلت العبارة (15) المرتبة الثالثة بمتوسط قدره (2.58) ونسبة مئوية قدرها (86.00%) وتنص العبارة على: " الطريقة الجزئية الكلية ."



الشكل (I) المتوسطات الحسابية والانحرافات المعيارية لجميع عبارات المحور الأول (طرق وأساليب التدريس الشائعة الإستخدام لدى أعضاء هيئة التدريس تخصص جودو)

وترجع الباحثة هذه النتيجة إلى أن أسلوب التعلم بالأمر (الشرح اللفظي والنموذج) قد نال المرتبة الأولى في استجابات أعضاء هيئة التدريس (تخصص جودو) بقسم المنازلات بكليات التربية الرياضية بالجامعات المصرية ، وهذا يعود إلى كون أسلوب التعلم بالأمر (الطريقة التقليدية) من أساليب التدريس الأكثر شيوعاً ، وعلى نحو خاص في تدريبات الجودو لطلاب وطالبات كليات التربية الرياضية ، ومن خلال أسلوب التعلم بالأمر يساعد الطلبة على الإفادة من شرح المدرس، وتوضيحه للمهارات الحركية في الجودو ، كما أنه يثير الرغبة لديهم في تتبع سير المهارات والجوانب المعرفية حيث أن الطلاب تعووا على هذا الأسلوب خلال مراحلهم التعليمية المختلفة ، وربما تؤثر في عواطفهم وإحساساتهم وفي سرعة استيعابهم للمادة المقررة ، وقد يعود السبب إلى توظيف أسلوب التعلم بالأمر إلى كثرة عدد الطلبة في المحاضرات ، فيساعد عضو

هيئة التدريس على استثمار الوقت المخصص للمحاضرة في عرض أكبر قدر من المعلومات والمهارات الحركية ، أما أسلوب التعلم التنافسي فقد جاء في المرتبة الثانية في استجابات أعضاء هيئة التدريس (تخصص جودو) بقسم المنازلات بكليات التربية الرياضية بالجامعات المصرية ، حيث أن بعد التوافق الأولى للمهارة يستخدم كثير من أعضاء هيئة التدريس (تخصص جودو) التعلم من خلال التنافس مع الزميل أو التنافس مع الذات ، وذلك لتثبيت وإتقان الأداء الحركي المطلوب ، وتتفق هذه النتيجة مع ما أشار إليه كل من : أبو النجا عز الدين (2005) ، ممبي Mumbi (2005) ، بامبلا Pamela (2007) على أنه يجب استخدام التقنيات الحديثة في المجالين النظري والتطبيقي ، وأهمية استخدام تلك التقنيات في التربية الرياضية ، وضرورة إعداد وتدريب المعلمين في الخدمة ، والطلاب المعلمين قبل الخدمة على استخدام الحاسب الآلي والتعامل مع التكنولوجيا، وضرورة توفير أجهزة الحاسب الآلي لهم ومعرفة كيفية استخدامها. (2: 66)، (20)، (22)

كما تتفق هذه النتائج مع نتائج دراسة كل من: دعاء أحمد الحسين (2009) (5)، حاتم جاسم عزيز ومريم خالد مهدي (2012) (4)، ملك الخليف وأمامه الشنقيطي (2014) (18)، صالح بن أحمد صالح وصفوت أحمد على وتامر على عبد اللطيف (2017) (9)، ناصر محمود إسلیم (2019) (19) على أن أساليب التدريس المستخدمة من قبل أعضاء هيئة التدريس بالجامعات هي أساليب تدريس تقليدية وفي مقدمتها أسلوب المحاضرة " التقليدي". أما أقل ثلاث أساليب وطرق تدريس استخداماً من قبل أفراد عينة البحث الأساسية كما يلي:

أحتلت العبارات الثلاث (10)، (19)، (12) المرتبة السابعة عشر بمتوسط قدره (صفر) ونسبة مئوية قدرها (صفر %) ، وتنص العبارات على " التعلم الإلكتروني" ، " التعلم عن بعد " ، " التعلم الافتراضي".

وترجع الباحثة هذه النتيجة إلى أن هذه الأساليب التدريسية تحتاج إلى إمكانات مادية وبشرية ، وقدرة على تنفيذها ، وهذا ربما لا يتوافر في كثير من أعضاء هيئة التدريس (تخصص جودو) ، كما تحتاج إلى حضور العديد من دورات التدريب في مجال تكنولوجيا المعلومات والاتصال.

وفي هذا الصدد يتفق كل من: على راشد (2002)، محمد مرسى (2015) أن المعلم الناجح هو الذي يمتلك القدرة على التعامل مع مستحدثات العصر مثل الأجهزة العلمية التي تخدم العملية التعليمية مثل الحاسب الآلي والمسجل المرئي وشاشات العرض ، وأيضاً لديه القدرة على فهم محتويات هذه الأجهزة وتشغيلها وإصلاح الأعطال البسيطة التي قد تظهر أثناء عرض

الدروس التعليمية ، ولذا وجب علينا إعداد المعلمين من خلال دورات تعليمية وتدريبية في كيفية إنتاج وإعداد وتشغيل وسائل تكنولوجيا التعليم.(10:40)،(15:203) ثانياً: عرض ومناقشة نتائج التساؤل الثاني للبحث والذي ينص على: " ما هي مبررات استخدام أعضاء هيئة التدريس (تخصص جودو) بقسم المنازلات بكليات التربية الرياضية بالجامعات المصرية لتلك الطرق والأساليب؟".

جدول (9) المتوسطات الحسابية والانحرافات المعيارية لجميع عبارات المحور الثاني (مبررات استخدام أعضاء هيئة التدريس لطرق وأساليب التدريس) ن = 24 عضو هيئة تدريس

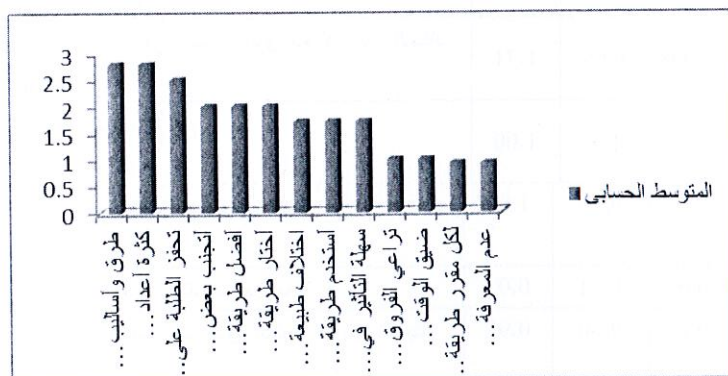
رقم العبارة	ترتيب العبارات تنازلياً حسب المتوسط الحسابي	المتوسط الحسابي	الانحراف المعياري	النسبة المئوية	الترتيب وفقاً للنسب المئوية	درجة الإستجابة
9	طرق وأساليب تدريس تمتاز بالواقعية وسهولة التطبيق.	2.79	0.21	93.00%	الأول	درجة كبيرة
3	كثرة أعداد الطلبة في المحاضرات.	2.79	0.24	93.00%	الأول مكرر	درجة كبيرة
11	تحفز الطلبة على المشاركة الفاعلة المحاضرات.	2.50	0.47	83.33%	الثالث	درجة كبيرة
7	أتجنب بعض الطرق والأساليب التدريسية لأنها تتطلب إعداد مسبق.	2.00	0.81	66.67%	الرابع	درجة كبيرة
10	أفضل طريقة تدريس تعمل على تعديل السلوك عند الطلبة.	2.00	0.91	66.67%	الرابع مكرر	درجة كبيرة
5	أختار طريقة المحاضرة لأن إجراءاتها سلسلة وسهلة.	2.00	0.78	66.67%	الرابع مكرر	درجة كبيرة
1	اختلاف طبيعة الموضوعات المطروحة والمحتوى العلمي في مقررات الجودو.	1.71	0.95	57.00%	السابع	درجة متوسطة
8	أستخدم طريقة وأسلوب التدريس للربط بين موضوعات مقررات الجودو.	1.71	0.93	57.00%	السابع مكرر	درجة متوسطة
13	سهولة التأثير في الطلبة وتقوي العلاقة بين الأستاذ والطلبة.	1.71	0.99	57.00%	السابع مكرر	درجة متوسطة
12	نراعي الفروق الفردية.	1.00	0.95	33.33%	العاشر	درجة متوسطة
2	ضيق الوقت للزمن المحدد للمحاضرة.	1.00	0.78	33.33%	العاشر مكرر	درجة متوسطة
6	لكل مقرر طريقة وأسلوب خاص به.	0.92	0.71	30.67%	الثاني عشر	درجة ضعيفة
4	عدم المعرفة بإجراءات طرق وأساليب التدريس الحديثة.	0.92	0.66	30.67%	الثاني عشر م	درجة ضعيفة
	إجمالي المحور الثاني	1.70	0.79	56.74%	-	درجة متوسطة

يتضح من جدول (9) أن قيم متوسطات عبارات محور مبررات استخدام أعضاء هيئة التدريس (تخصص جودو) بقسم المنازلات بكليات التربية الرياضية بالجامعات المصرية لتلك الطرق والأساليب أنها تراوحت ما بين (0.92 - 2.79) أي ما نسبته بين (30.67% -

93.00%) وفق ميزان التقدير الثلاثي المستخدم قيد البحث ، كما بلغت قيمة المتوسط العام لعبارات هذا المحور (1.70) بنسبة (56.74%) وهذا يشير إلى أن درجة مبررات استخدام أعضاء هيئة التدريس (تخصص جودو) لتلك الطرق والأساليب من وجهة نظر أفراد عينة البحث الأساسية كانت درجة متوسطة ، وكانت أعلى ثلاث عبارات لاستجابات أفراد عينة البحث الأساسية كما يلي :

أحتلت العبارة (9) المرتبة الأولى بمتوسط قدره (2.79) ونسبة مئوية قدرها (93.00%) وتنص العبارة على " طرق وأساليب تدريس تمتاز بالواقعية وسهولة التطبيق " ، وأحتلت العبارة (3) المرتبة الأولى مكرر بمتوسط قدره (3.98) ، ونسبة مئوية قدرها (79.55%) وتنص العبارة على " كثرة أعداد الطلبة في المحاضرات " ، وأحتلت العبارة (11) المرتبة الثالثة بمتوسط قدره (2.50) ونسبة مئوية قدرها (83.33%) ، وتنص العبارة على " تحفز الطلبة على المشاركة الفاعلة المحاضرات " ، أما أقل ثلاث عبارات لإستجابات أفراد عينة البحث الأساسية كما يلي:

أحتلت العبارة (2) المرتبة الثامنة بمتوسط قدره (1.00) ونسبة مئوية قدرها (33.33%) وتنص العبارة على ضيق الوقت للزمن المحدد للمحاضرة " ، وأحتلت العبارة (6) المرتبة الثامن مكرر بمتوسط قدره (0.92) ونسبة مئوية قدرها (30.67%) ، وتنص العبارة على: " لكل مقرر طريقة وأسلوب خاص به." ، وأحتلت العبارة (6) المرتبة العاشرة بمتوسط قدره (0.92) ونسبة مئوية قدرها (30.67%) وتنص العبارة على: " عدم المعرفة بإجراءات طرق وأساليب التدريس الحديثة " .



الشكل (2) المتوسطات الحسابية والانحرافات المعيارية لجميع عبارات المحور الثاني (مبررات استخدام أعضاء هيئة التدريس لطرق وأساليب التدريس)

وتعزى الباحثة هذه النتائج إلى أن أكثر المبررات التي جعلت أعضاء هيئة التدريس يستخدمون طرق وأساليب التدريس هي : طرق وأساليب تدريس تمتاز بالواقعية وسهولة التطبيق ، وكثرة أعداد الطلبة في المحاضرات ، وتحفز الطلبة على المشاركة الفاعلة في المحاضرات. وتتفق هذه النتائج مع نتائج دراسة كل من : دعاء أحمد الحسينان (2009) (5)، حاتم

جاسم عزيز ومريم خالد مهدي (2012)(4)، ملك الخليف وأمامه الشنقيطي (2014) (18)، ناصر محمود إسلام (2019)(19) على وجود العديد من مبررات استخدام أعضاء هيئة التدريس بالجامعات العربية يأتي في مقدمتها (كثرة أعداد الطلبة في المحاضرات).

كما تتفق هذه النتائج مع ما أشار إليه محمود عبد الحليم (2006) أنه على معلم التربية الرياضية أن يبذلوا قصارى جهدهم نحو اختيار وتجريب العديد من الأساليب التعليمية التي تثرى الخبرة التعليمية ، وأن يوضع في الاعتبار توقعات المتعلمين ومدى تقدمهم في الأداء ، ويؤكد على أن هناك سببان رئيسيان للمفاضلة بين أساليب التدريس بميزان الأكثر فاعلية في عملية التدريس هما إضافة عنصر التجديد ، وإثارة دافعية المعلم والمتعلم والمتعة في الممارسة. (16: 247)

الإستنتاجات والتوصيات :

أولاً : الإستنتاجات :

- 1- وجود عدد (4) طرق وأساليب تدريس تم إستخدامها بدرجة كبيرة من أصل (20) أسلوب وطريقة ، أي بنسبة مئوية مقدارها (20.00%) وهذه الأساليب هي :
 - أسلوب التعلم بالأمر (الشرح اللفظي والنموذج).
 - التعلم التنافسي.
 - الطريقة الجزئية الكلية.
 - التعلم التبادلي.
- 2- وجود عدد (6) طرق وأساليب تدريس تم إستخدامها بدرجة متوسطة من أصل (20) أسلوب وطريقة ، أي بنسبة مئوية مقدارها (30.00%) وهذه الأساليب هي :
 - أسلوب التعلم التعاوني.
 - الطريقة الجزئية.
 - التطبيق متعدد المستويات (الواجبات الحركية)
 - الطريقة الكلية الجزئية.
 - الإستكشاف الموجه.
 - الطريقة الكلية.
- 3- وجود عدد (10) طرق وأساليب تدريس تم إستخدامها بدرجة ضعيفة من أصل (20) أسلوب وطريقة ، أي بنسبة مئوية مقدارها (50.00%).
- 4- وجود عدد (6) مبررات لإستخدام طرق وأساليب تدريس من قبل أعضاء هيئة التدريس (تخصص جودو) بدرجة كبيرة من أصل (13) مبرر ، أي بنسبة مئوية مقدارها (46.15%)

وهذه الأساليب هي :

- طرق وأساليب تدريس تمتاز بالواقعية وسهولة التطبيق.
- كثرة أعداد الطلبة في المحاضرات.
- تحفز الطلبة على المشاركة الفاعلة المحاضرات.
- أتجنب بعض الطرق والأساليب التدريسية لأنها تتطلب إعداد مسبق.
- أفضل طريقة تدريس تعمل على تعديل السلوك عند الطلبة.
- أختار طريقة المحاضرة لأن إجراءاتها سلسلة وسهلة.
- 5- وجود عدد (5) مبررات لإستخدام طرق وأساليب تدريس من قبل أعضاء هيئة التدريس (تخصص جودو) بدرجة متوسطة من أصل (13) مبرر، أي بنسبة مئوية مقدارها (38.46%) وهذه الأساليب هي :
- اختلاف طبيعة الموضوعات المطروحة والمحتوى العلمي في مقررات الجودو.
- أستخدم طريقة وأسلوب التدريس للربط بين موضوعات مقررات الجودو.
- سهولة التأثير في الطلبة وتقوي العلاقة بين الأستاذ والطلبة.
- تراعي الفروق الفردية.
- ضيق الوقت للزمن المحدد للمحاضرة.
- 6- وجود عدد (2) مبررات لإستخدام طرق وأساليب تدريس من قبل أعضاء هيئة التدريس (تخصص جودو) بدرجة ضعيفة من أصل (13) مبرر، أي بنسبة مئوية مقدارها (15.38%).

ثانياً : التوصيات:

في ضوء ما أسفرت عنه نتائج البحث توصى الباحثة بما يلي:

- 1- العمل على التطوير المهني التربوي لعضو هيئة التدريس ، بعقد دورات وورش عمل لأعضاء هيئة التدريس (تخصص جودو) بقسم المنازلات بكليات التربية الرياضية بالجامعات المصرية.
- 2- معالجة مبررات استخدام طرق وأساليب التدريس التي ذكرها أعضاء هيئة التدريس، مما يؤدي إلى تقليل عدد الطلاب في المحاضرات العملية ، وتدريب المدرسين على أساليب التدريس الحديثة التي لا يقومون بأدائها.
- 3- مراعاة إستخدام طرق وأساليب التدريس الحديثة في تدريس مقررات الجودو للفروق الفردية بين الطلبة وقدراتهم وإستعداداتهم.
- 4- التدريب على طرق وأساليب التدريس الحديثة كمتطلب أساسي ضمن برامج إعداد وتأهيل

معاونى أعضاء هيئة التدريس تخصص جودو بقسم المنازلات للتعين فى الوظائف العليا.
5- توفير الأدوات والأجهزة التكنولوجية التعليمية اللازمة بأقسام المنازلات بكليات التربية الرياضية بالجامعات المصرية.

المراجع

أولاً : المراجع العربية:

- 1- إبراهيم مهدي الشبلي (2015): التعليم والتعلم الفعال ، دار الأمل والتوزيع ، عمان ، الأردن.
- 2- أبو النجا أحمد عز الدين (2005) : التدريس فى التربية الرياضية (الطرق- الأساليب- الاستراتيجيات)، مكتبة شجرة الدر، المنصورة.
- 3- بشير حداد (2014) : التنمية المهنية لأعضاء هيئة التدريس الجامعى ، عالم الكتب ، القاهرة.
- 4- حاتم جاسم عزيز ومريم خالد مهدي (2012) : " طرائق التدريس الشائعة التي يستعملها أعضاء هيئة التدريس فى جامعة ديالى"، مجلة الفتح ، العدد (51) ، كلية التربية الأساسية ، جامعة ديالى ، العراق.
- 5- دعاء أحمد الحسبان (2009): " واقع ممارسة أعضاء الهيئة التدريسية فى كلية الأميرة عالية الجامعية لأساليب التدريس الفعالة لتقنيات التعليم الإلكتروني فى العملية التعليمية "، رسالة ماجستير ، جامعة البلقان التطبيقية ، الأردن.
- 6- رافدة الحريري (2017) : الجودة الشاملة فى المناهج وطرق التدريس ، دار المسيرة للنشر والتوزيع ، الأردن.
- 7- رشدى طعمة ، محمد البندرى (2010): التعليم الجامعى بين رصد الواقع ورؤى التطوير ، دار الفكر العربى، القاهرة.
- 8- شبل بدران ، كمال نجيب (2006): التعليم الجامعى وتحديات المستقبل، دار الوفاء لنديا الطباعة والنشر، الإسكندرية.
- 9- صالح بن أحمد صالح ، صفوت أحمد على ، تامر على عبد اللطيف (2017): " أساليب التدريس الجامعى لدى أعضاء هيئة التدريس بالجامعات"، مجلة العلوم التربوية ، الجزء الثالث ، العدد الأول ، جامعة الباحة ، المملكة العربية السعودية.
- 10- على راشد (2002) : خصائص المعلم العصرى وأدواره، دار الفكر العربى، القاهرة.
- 11- كمال حسين زيتون (2005): التدريس نماذجه ومهاراته ، المكتب العلمى للنشر والتوزيع،

الإسكندرية.

- 12- محمد زيدان حمدان (2007) : التدريس المعاصر تطوراته وأصوله وعناصره وطرقه ، ط 2، دار التربية الحديثة، عمان، الأردن.
- 13- محمد سلمان فياض وآخرون (2011): طرائق التدريس الفعال، ط ٩، دار الصفاء للطباعة ، عمان ، الأردن.
- 14- محمد عطية خميس (2009): تكنولوجيا التعليم والتعلم ، دار السحاب للطباعة والنشر والتوزيع ، القاهرة.
- 15- محمد مرسى (2015): الإتجاهات الحديثة فى التعليم الجامعى وأساليب تدريسه ، عالم الكتب، القاهرة.
- 16- محمود عبد الحليم عبد الكريم (2006) : ديناميكية تدريس التربية الرياضية ، مركز الكتاب للنشر ، القاهرة.
- 17- مصطفى بدران ، إبراهيم مطاوع ، محمد محمد عطية (2007) : الوسائل التعليمية ، ط2، مكتبة الأنجلو المصرية ، القاهرة.
- 18- ملك الخليف ، أمامه الشنقيطى (2014): "درجة ممارسة أعضاء هيئة التدريس في قسم اللغة العربية فى جامعة الحدود الشمالية لأسلوب التدريس التبادلى"، المجلة الدولية التربوية المتخصصة ، المجلد (3) ، العدد (10).
- 19- ناصر محمود إسليم (2019): "طرق التدريس وأساليبه الشائعة لدى أعضاء هيئة التدريس بقسم الدراسات الإسلامية بجامعة الملك سعود ومبررات استخدامهم لها"، المجلة الدولية التربوية المتخصصة ، المجلد (8) ، العدد (5).

ثانياً : المراجع الأجنبية:

- 20-Mumbi ,K.,(2005): The impact of laptop computers on pre service teacher practicum experiences , PhD, college of education , Ohio university , available at : (<http://www.lip-umi.com/dissertation/pervev-all/9980418>)
- 21-Oakland, et, al., (2010): Temperament-Based Learning Styles of Identified Gifted and Nongifted Students, Chiled, Quarterly, 44(3): p.,183-189.
- 22-Pamela,L., (2007) : How pre service teacher incorporate

technology into lesson during their practice teaching experience , an intrinsic case study , PhD , the university of Nebraska Lincoln available at : <http://www.lip-umi.com/dissertations/preview-all/9977024> ,p., 9-6.

- 23-Ronan, W., (2004): Evaluating college classroom teaching effectiveness. Document Reproduction Service (ERIC), ED, 063518.
- 24-Stevenson, C. , Barret, K. & Colarulli, G., (2005): Fostering faculty collaboration in learning communities: A developmental approach. Innovative Higher Education, 30,(1),p., 23-37.