

المؤتمر السنوي الدولي الأول لكلية التربية النوعية – جامعة بنها في الفترة من ٣٠ نوفمبر إلى ٣ ديسمبر ٢٠١٩م تحت عنوان الإبداعات التربوية النوعية من وجهة نظر مصرية إفريقية

واقع تصميم الزي المدرسى فى مرحلة رياض الأطفال فى المدارس الحكومية فى ضوء المعايير المقترحة

أ.د. حاتم محمد فتحى أدریس* د. ایمان يسرى الميهى†

الشيما "محمد مختار" الجندى‡

مستخلص البحث باللغة العربية :-

تعد مرحلة الطفولة من أهم المراحل التى يمر بها الإنسان فى حياته، لكونها مرحلة حاسمة وقاعدة أساسية لتكوين شخصية الطفل فى المستقبل لكون الطفولة هى صناعة المستقبل، والإهتمام به ليس بتوفير الاحتياجات فقط، بل هناك جوانب أخرة يجب التطرق لها لى يكون الطفل سعيداً ويستمتع بطفولته. هدفت هذه الدراسة إلى تحديد المعايير الخاصة لتصميم ملابس الزي الموحد لمرحلة رياض الأطفال، والواقع الفعلى لتصميم الزي المدرسى لمرحلة رياض الأطفال فى المدارس الحكومية. وتكونت عينة الدراسة من (٣) مدارس حكومية بها مرحلة رياض الأطفال فى إدارة بنها التعليمية. وتمثلت نتائج البحث فى تحديد قائمة معايير تصميم ملابس الزي المدرسى لمرحلة رياض الأطفال فى صورتها النهائية إلى (٥) أبعاد رئيسية، (٣١) معياراً. كما أسفرت النتائج عن وجود مشكلات فى زي مرحلة رياض الأطفال متمثلة فى عدم توافر زي موحد، وعدم توافق الزي المدرسى مع الموضة الحديثة، وعدم مناسبة الشكل الخارجى للزي المدرسى مع طبيعة المرحلة العمرية، وصناعة الزي المدرسى من خامات غير قطنية لها بعض العيوب المختلفة، عدم مناسبة الوان الزي المدرسى مع طبيعة المرحلة العمرية لرياض الأطفال.

Abstract

Childhood is one of the most important stages a person goes through in his life, as it is a crucial stage and a basic rule for forming a child's personality in the future because childhood is the making of the future, and caring for him is not only providing needs, but there are other aspects that must be addressed in order for the child to be happy and enjoy his childhood. This study aimed at determining the specific criteria for de-

* أستاذ إدارة إنتاج الملابس وعميد كلية الفنون التطبيقية جامعة دمياط

† مدرس التصميم بقسم الملابس الجاهزة كلية الفنون التطبيقية – جامعة بنها

‡ باحثة للحصول على درجة الماجستير كلية الفنون التطبيقية – جامعة بنها

signing uniforms for the kindergarten stage, and the actual reality of designing the school uniforms for the kindergarten stage in government schools. The sample of the study consisted of (٣) government schools with a kindergarten stage in its Benha educational administration. The results of the research were to define a list of criteria for designing school uniform clothes for the kindergarten stage in its final form, to (٥) major dimensions, (٣١) standards. The results also resulted in problems in the kindergarten stage uniform, represented by the lack of uniforms, the inconsistency of the school uniform with modern fashion, the lack of suitability of the external form of the school uniform with the nature of the age stage, and the manufacture of school uniforms from non-cotton materials that have some different faults, lack Suitable colors of school uniforms with the nature of the age group for kindergarten.

مقدمة البحث:

تعد مرحلة الطفولة من أهم المراحل التي يمر بها الإنسان في حياته، لكونها مرحلة حاسمة وقاعدة أساسية لتكوين شخصية الطفل في المستقبل لكون الطفولة هي صناعة المستقبل، والإهتمام به ليس بتوفير الاحتياجات فقط، بل هناك جوانب أخرة يجب التطرق لها لكي يكون الطفل سعيداً ويستمتع بطفولته. فالملبس هو أكثر الأشياء التي تصاحب الطفل دائماً. لذا يجب الإهتمام بزى الطفل حتى يناسب نمط حياته التي نجد لها خصائص تختلف عن أى مرحلة تعليمية .

وفي ضوء الاحتياجات الفعلية لطبيعة الطفل يظهر دور وخبرة المصمم عند تصميم الملابس الخاصة بالأطفال (المواصفة القياسية المصرية، ١٩٩٢)، فالملبس التي تناسب الطفل ينبغي أن تتوافر بها متطلبات خاصة تقتضيها ظروف الأداء الحركي لإعطاء الجسم حرية الحركة. كما يعد توافر الذوق السليم والبساطة والتصميم المناسب ونوع الخامة المستخدمة وعدم استخدام الألياف الصناعية التركيبية أحد المتطلبات الهامة في ملابس الأطفال (رشا الجمل، ١٩٩٩)، إضافة إلى توافر خصائص المتانة وسهولة العناية والراحة و اللون والحماية والأمان وزخرفة الملابس) (عليه عابدين، ٢٠٠٢، ص ١٢١)

وقد تناولت الكثير من الدراسات مشكلات الملابس الجاهزة للأطفال. فقد توصلت دراسة صافيناز سمير (٢٠٠٤) بعنوان "استحداث وحدات زخرفية معاصرة وتطبيقها بأساليب التطريز والطباعة معاً لإثراء جماليات ملابس الطفل" إلى وجود علاقة بين نجاح التصميم الزخرفي لملابس الطفل تحقيقه لأسس وعناصر التصميم. كما توصلت دراسة نها عبد الحق

المؤتمر السنوى الدولى الأول لكلية التربية النوعية - جامعة بنها فى الفترة من ٣٠ نوفمبر إلى ٣ ديسمبر ٢٠١٩م تحت عنوان الإبداعات التربوية النوعية من وجهة نظر مصرية إفريقية

(٢٠٠٥) بعنوان "إمكانية الاستفادة من تصميم ملابس الأطفال لخدمة الناحية الجمالية وإقتصاديات الأسرة" إلى تصميمات تتوافق مع قيم وعادات المجتمع المصرى وحصولها على أعلى درجة ملائمة وظيفية (فسيولوجية، نفسية)، وتحقيق جانباً إقتصادياً فى التصميم. فى حين توصلت وسام مصطفى، أميمة عبد الرحمن (٢٠١٥) استخدام الإمكانيات التشكيلية للتراكيب النسيجية لرفع الجانب الجمالى والوظيفى لملابس الطفل بمرحلة الطفولة المتأخرة" إلى إعداد تراكيب نسيجية تثرى الجانب الجمالى والوظيفى للتصميم وساعدت فى كثير من مشاكل (الأرضية، توزيع اللون، مفردات التصميم) وإعطاء حلول زخرفية من خلال توزيع العينات على التصميم.

وقد أنعكست صناعة الملابس الجاهزة للأطفال ومشكلاتها على تصميم ملابس الزى المدرسى لمرحلة رياض الأطفال. حيث يعد الزى المدرسى أكثر الملابس إستهلاكاً وتعرضاً للكثير من الإجهادات فى عمليات الغسيل المتكررة، وتلك العمليات تؤثر بشكل مباشر على خواص الأنسجة المستخدمة فى الزى المدرسى مثل الوزن والسمك وناذية الهواء وما إلى ذلك (علا بركات، ٢٠٠٨).

وقد تناولت الكثير من الأبحاث والدراسات مشكلات الزى المدرسى لمرحلة رياض الأطفال المدارس المصرية. فقد توصلت دراسة أميمة عبد اللطيف (١٩٩٨) بعنوان "زى مدرسى مقترح يتناسب والإحتياجات المتجددة للطفل المصرى" إلى تحديد العوامل التى تؤثر على إختيار ملابس الأطفال سواء كانت عوامل تؤثر على الأنماط الجسمية للطفل أو العوامل التى تؤثر على تصميم ملابس الأطفال فى مرحلة الطفولة المبكرة (٦-٣). كما توصلت دراسة خالد الرفاعي (٢٠٠٥) بعنوان "دراسة إمكانية تحسين الخواص الإستعمالية للزى المدرسى فى المرحلة الإبتدائية" إلى تحسين الخواص الاستعمالية للزى المدرسى وتصميم زى مدرسى لتحقيق التوازن لآلية التبادل الحرارى بين جسمه والجو المحيط بما يكفل له الدفاع، والمرونة لقماش يستجيب للإنتشاءات المتعددة نظراً لحركة الطفل النشطة حتى لا يرهقه، وذو ملمس ناعم حتى لا يؤذى بشرة الطفل. فى حين توصلت دراسة داليا إسماعيل (٢٠١٤) بعنوان "مشكلات تصميم الزى الموحد بمدارس المرحلة الإعدادية" إلى أن الزى المدرسى الحالى ثبت انه لا يوجد قواعد من قبل وزاره التربية والتعليم لاختيار أقمشة وألوان وموديلات أطفال المرحلة. ومن خلال ما سبق يتضح وجود مشكلات فى تصميم الزى المدرسى لمرحلة رياض الأطفال، مما دعى إلى الدراسة الحالية بهدف دراسة إمكانية تطوير وتحسين الزى المدرسى لمرحلة رياض الأطفال، من خلال إعداد معايير لتصميم ملابس الزى الموحد لمرحلة رياض الأطفال لتحديد للإستفادة منها فى تصميم ملابس مدرسية معاصرة.

- مشكلة البحث:

- تتمثل مشكلة الدراسة الحالية في الإجابة على السؤال الرئيسي التالي "ما الواقع الفعلي لتصميم الزي المدرسي لمرحلة رياض الأطفال؟" ويتفرع من السؤال الرئيسي الأسئلة الفرعية التالية:
- ١- ما المعايير الخاصة لتصميم ملابس الزي الموحد لمرحلة رياض الأطفال؟
 - ٢- ما واقع تصميم الزي المدرسي لمرحلة رياض الأطفال في المدارس الحكومية في ضوء معايير الزي المدرسي المقترحة؟
 - ٣- ما تصميمات الزي الموحد لمرحلة رياض الأطفال في ضوء الاستفادة من المعايير المقترحة؟
 - ٤- ما آراء أعضاء هيئة التدريس وأولياء الأمور في التصميمات المقترحة في ضوء المعايير الزي المدرسي المقترحة؟

- أهداف البحث:

- ١- تحديد المعايير الخاصة لتصميم ملابس الزي الموحد لمرحلة رياض الأطفال.
- ٢- تحديد مشكلات تصميم الزي المدرسي لمرحلة رياض الأطفال في المدارس الحكومية في ضوء معايير الزي المدرسي المقترحة.
- ٣- تطوير تصميمات الزي الموحد لمرحلة رياض الأطفال في ضوء الاستفادة من المعايير المقترحة.
- ٤- تحديد أفضل تصميمات الزي الموحد لمرحلة رياض الأطفال في ضوء الاستفادة من المعايير المقترحة.

- أهمية البحث:

- ١- الإسهام في علاج مشكلات تصميم الزي الموحد لمرحلة رياض الأطفال، والوصول إلى زي موحد يراعى التوازن بين النواحي الوظيفية والقيم الجمالية الاقتصادية.
- ٢- الاستفادة من قائمة المعايير في تطوير ملابس مراحل رياض الأطفال في المراحل التعليمية الأخرى

- منهجية البحث:

يستخدم البحث الحالي كل من المنهج الوصفي التحليلي في عرض ودراسة النماذج الموجودة والدراسات السابقة، والمنهج التجريبي من خلال التصميمات المقترحة وتقييمها.

- حدود البحث:

تتمثل حدود البحث في ملابس الزي المدرسي لمرحلة رياض الأطفال في مدينة بنها .

- مصطلحات البحث:

- **المعايير:** تعرف المعايير بأنها "مجموعة من الأسس التي يمكن للشخص من خلالها الحكم على جودة الأشياء وتستخدم في عملية القياس والتقييم" (محمد محمد الهادي، ١٩٩٩، ص ٣٩٩)
- **رياض الأطفال:** تعرف مرحلة رياض الأطفال بأنها "مؤسسة تربوية أو جزء من نظام مدرسي خصص لتربية الأطفال الصغار عادة من سن ٤-٦ سنوات، وهي تتميز بأنشطة متعددة منها اللعب المنظم الذي يهدف إلى إكساب القيم التربوية والاجتماعية وإتاحة الفرصة للتعبير عن الذات، والتدريب على كيفية العمل والحياة معاً بتناسق مع بيئة وأدوات ومناهج وبرامج مختارة بعناية لتزيد من نمو وتطور كل طفل" (أحمد ذكي بدوي، ١٩٨٠، ص ١٠١).

- الدراسات السابقة:

وتتمثل النوع الأول من الدراسات السابقة في الدراسات المرتبطة بالمعايير، حيث توصلت دراسة أنجيلا ياريو (Angela Uriyo، ٢٠١٥) بعنوان "تفضيلات تصميم الزي المدرسي الموحد لمرتدي الزي والتقديرية النهائية المنسوبة لهم" إلى معايير تصميم ملابس الذي الموحد للأطفال. كما توصلت دراسة برائيشا وآخرون (Prathyusha et al، ٢٠١٥) بعنوان "الزي المدرسي الذكي للأطفال المدارس الابتدائية" إلى التميز بين لتصميمات المقترحة للزي المدرسي عن الملابس المدرسية الفعلية في ضوء عوامل (المظهر العام، ملائمة الأكمال، إختيار الطوق، وضعية الجيوب، نوعية الخياطة، تكلفة الملابس)
أما النوع الثاني من الدراسات يتمثل في الدراسات المرتبطة بالواقع الفعلي للزي المدرسي، فقد توصلت دراسة (أميمة عبد اللطيف، ١٩٩٨) بعنوان "زي مدرسي مقترح يتناسب والاحتياجات المتجددة للطفل المصري" إلى العوامل التي تؤثر على إختيار ملابس الأطفال في ضوء العوامل المؤثرة على الأنماط الجسمية للطفل، والعوامل المؤثرة على تصميم ملابس الأطفال في مرحلة الطفولة المبكرة، وتوصلت دراسة (خالد الرفاعي، ٢٠٠٥) بعنوان "دراسة إمكانية تحسين الخواص الإستعمالية للزي المدرسي في المرحلة الابتدائية" إلى أن تصميمات لزي مدرسي يحقق التوازن لآلية التبادل الحراري بين جسمه والجو المحيط بما يكفل له الدفاع، والمرونة لقماش الزي نظرا لان لحركة الطفل النشطة حتى لايرهقه ويشعره بالضيق , وذو ملمس ناعم حتى لا يؤذي بشرة الطفل, ويكفل له الحماية من خلال السمك المناسب للقماش.
كما توصلت دراسة (داليا إسماعيل، ٢٠١٤) بعنوان "مشكلات تصميم الزي الموحد بمدارس المرحلة الاعدادية" إلى تحديد متطلبات وخصائص التي يجب توافرها عند انتاج الزي المدرسي للطالبات من حيث الالوان والخامات والموديلات وتوافر لها الراحة النفسية

المؤتمر السنوى الدولى الأول لكلية التربية النوعية - جامعة بنها فى الفترة من ٣٠ نوفمبر الى ٣ ديسمبر ٢٠١٩م تحت عنوان الإبداعات التربوية النوعية من وجهة نظر مصرية إفريقية

والفسبولوجية وتحقيق الجانب الوظيفي، وأن الزي المدرسي الحالي ثبت انه لا يوجد قواعد او شروط من قبل وزاره التربية والتعليم يتم علي اسسها اختيار الاقمشة او الالوان التي تتلائم مع طبيعة المرحلة، وتوصلت دراسة (هدى محمود، ٢٠١٠) إلى أن التدريج (Gerry cooklin) هو الأنسب فى إعداد نماذج زى الاطفال الموحد فى العملية التعليمية فى المحاور الأربعة (أمام - خلف - جنب - كم) . وتوصلت دراسة (هدى خضرى، ٢٠١٠) بعنة ان "دراسة تحليلية لتدريج بعض نماذج الاطفال لقياس مدى تناسبها والجسم المصري للتطبيق فى الصناعة والعملية التعليمية" إلى التدريج (Gerry cooklin) هو الأنسب فى إعداد نماذج زى الاطفال الموحد فى العملية التعليمية فى المحاور الأربعة (أمام - خلف - جنب - كم)

- الإطار النظرى:

أولاً : الخامات النسيجية المناسبه لملايس الاطفال

للخامة أثر كبير فى اظهار الزي فى صورته لائقه وجميله، ومن الخامات المناسبه لصناعة ملايس الاطفال الأقمشة المخلوطة من الألياف الطبيعيه والألياف الصناعيه حيث أنها تجمع بين الألياف التركيبية ذات المظهر الجميل وسهولة العناية والمتانه والألياف الطبيعيه بامتصاص الرطوبة والعرق والراحه فى الاستخدام كما انه يفضل استخدام الاقمشة المجهزه ضد البلب والكرمشه والحريق وذلك حرصا على صحة الأطفال (فاتن ناصف، ١٩٩٠-ص ٣١).

- الأقمشة القطنية: ويعتبر القطن من الخامات المناسبه لملايس الاطفال فى هذه المرحلة لانها تتميز بالعديد من المميزات فهو معتدل الثمن ويعتبر من الخامات المريحه ويتكون القطن من السليلوز الذى يتراوح نسبته ما بين (٨٨٪) الى (٩٦٪) تبعاً لرتبة ونوع القطن (عهد عباس، ٢٠٠٠، ص ٣٢). وتتميز الأقمشة القطنية بالراحه عند الاستعمال والمتانه، وطول الشعيرات والاستطاله، والنعومه والملانمه للجو وقاومه الغسيل، وسهولة الصباغه ومقاومته للكيمياويات المستعمله أثناء الغسيل، وامتصاص الرطوبة، ونقص نسبة الانكماش. على العكس يعيبه سهوله كرمشته أثناء الاستعما، وإصفرار لون الشعيرات نتيجة تأثير الأشعه فوق البنفسجيه، وإنخفاض نعومه ومرونة الألياف والاقمشه نتيجة لتأثيرها لعمليات التجهيز

- البوليستر: يعتبر البوليستر (التريلين، الداكرون، التريجال) أهم الالياف التركيبية وأكثرها استخداما، ويصنع من مواد بسيطه موجوده فى الفحم والبترول بالإضافة الى الهواء والأملاح والماء. ويستخدم البوليستر فى عمل القمصان الرجالي والبنطلونات والملابس الخارجيه للأطفال. وويتميز بالمتانه والمرونة العاليه، ومقاومه الفطريات والكائنات الدقيقة، وعدم تأثره بالأحماض المعدنيه والعضويه الضعيفه، وسهولة التنظيف بالمذيبات، ونعومه شعيراته، على العكس يعيبه درجة امتصاصه للرطوبة منخفضه وعدم قابليته لامتصاص العرق مما يجعل الأنسجه المصنوعه منه غير مريحه فى الأجواء الحاره، وينتج عنه شحنات كهربائيه استاتيكيه نتيجة احتكاك البوليستر بالجسم.

- الأقمشة الكتانية: تعتبر الياف الكتان اقوى الالياف السليلوزيه حيث تمتاز بدرجة عاليه من المتانه وتعتبر مريحه للجسم لانها لها قدره عاليه على امتصاص الرطوبه وتمتاز أيضا بخلوها من الشعيرات البارزه أى أنها خيوط ملساء غير وبريه (داليا السيد، ٢٠١٠-ص٩). ويمتاز الكتان بالمتانه فهو يعادل متانته مرتين أو ثلاثه متانه القطن تقريبا كما تزداد متانته اكثر عند البيل ويمتاز الكتان بلمعه طبيعيه لأحتوائه على الشمع وبازالة المواد الشمعيه تصيح الالياف قلبلة للمعان وخشنه. ومن عيوب أنه غالى الثمن اذا كان من النوع الجيد وينكمش بالغسيل ويتجدد بسرعه (الهام بيومى ٢٠١٥-ص٧١)

- الألياف المخلوطه: هو عباره عن خلط نوعين أو أكثر من الألياف ثم خلطها أثناء عملية الغزل وغالبا ما تكون شعيرات الألياف محددة الطول/والغرض من خلط الالياف الطبيعيه مع الصناعيه ويتميز بسهولة العناية مثل الغسيل والكي وسرعه الجفاف، وزيادة العمر الاستهلاكى والمتانه، وثبات الابعاد، ومقاومة العفن والعتة/ومقاومة الاشتعال، والمطاطيه والمرونه التى تساعد على جعل الملابس مريحه.

- مخلوط البولى استر مع الياف القطن: يخلط القطن والبولىستر للحصول على أقمشه تمتاز بخواص لا تتوفر فى كل منهما عل حده والنسبه الاكثر شيوعا للاقمشه الخفيفه هي (٦٧٪) بولى استر و(٣٣٪) قطن، ويتميز بانخفاض نسبة اكتساب الرطوبه فى شعيرات البولى استر ينتج عنها سرعه الجفاف، وثبات الابعاد فى الاقمشه المجهزه، والاحتفاظ على الكسرات الدائمه التلى لا تتناثر او تزول بالغسيل، وزيادة المتانه ضد التمزق وزيادة مقاومة التاكل بالاحتكاك وذلك بسبب متانه شعيرات

ثانياً: تصميم ملابس الأطفال

التصميم هو تنظيم مجموعه من العناصر والاجزاء الداخليه ليجمع بين الجانب الاداء النفعى والجانب الوظيفى فى منهج واحد، اذ انه يستحيل لاي عمل فى وجوده بدون تصميم وهى ايضا عباره عن حلول ابتكاريه للمشكلات التى من اجلها يتم توظيف عناصر التصميم (اللون والشكل والخط والخامه) طبقا للقوانين والاسس التى تعطى الوحده والايقاع والاتزان (سهى الغتمى، ٢٠١٦-ص٥).

- المتطلبات الواجب توافرها فى تصميم ملابس اطفال مرحلة الطفوله المبكره:
فقد أشارت دراسة (شرين أحمد، ٢٠١٠، ص٦٣)، (حسانين شفيق، ٢٠٠١، ص٤٥).
(اميمة عبد اللطيف، ١٩٩٨، ص٥٠)، (صافيناز محمد، ٢٠٠٨، ص٢٦)، (ايرينى شنوده، ٢٠٠٢، ص٢٢)، (سها عبد الرازق، ١٩٩٩، ص١٩)، (حنان عبد المنعم، ٢٠٠٣، ص٢٠) إلى المتطلبات الواجب توافرها فى تصميم ملابس اطفال
- يجب الا تكون الملابس طويله حتى لا تعوق حركة الطفل ويعرضه للوقوع، كما يجب عدم استخدام الالياف الصناعيه التركيبيه فى صورته خالصه بدون خلط مع الالياف الطبيعيه .

المؤتمر السنوى الدولى الأول لكلية التربية النوعية – جامعة بنها فى الفترة من ٣٠ نوفمبر إلى ٣ ديسمبر ٢٠١٩ م تحت عنوان الإبداعات التربوية النوعية من وجهة نظر مصرية إفريقية

- عدم الإسراف فى الألوان داخل رسوماته حتى لا يبتعد بذهنه عن ادراك المعنى المقصود للطفل .
- ان تكون الملابس محل اعجاب الآخرين لأن ذلك يعطيه شعور بالأهميه
- إضافة الأكوال أو الجابوهات أو الأساور أو أكسسوارات التى تغير شكل الزى وتجعله اكثر جاذبيه
- يفضل استخدام فتحات اماميه للموديلات لسهولة الارتداء وأن تكون الملابس مساييره لخطوط الموضه
- يفضل زخرفة الأمام بأبليك أو قصه معينه أو بحروف حتى يميز الطفل الأمام عن الخلف
- يجب أن تكون حرده الابط واسعه وحرده الرقيبه كبيره لتسمح للطفل بالحركه والنمو السليم .
- ألا تكون الملابس طويله بالقدر الذى يعوق الحركه ويعرض الطفل للوقوع ويحتمل اصابة الطفل
- يجب أن يتوافر اللبونه فى الخامه أو التركيب النسجى لمواجهة حركات الطفل
- يجب استخدام الخامات المساعدة أو التصميمات النسجيه لتقوية المناطق التى تتعرض لكثرة الاحتكاك.
- يفضل استخدام الألوان الزاهيه ثابتة لضوء الشمس والغسيل المتكرر واستخدام الاقمشه الغير مكرمشه حتى تحتفظ الملابس بروبقها مع محاولة الابتعاد عن اللون الابيض لسرعه اتساخه
- عدم الأكتار من عدد الطبقات التى يرتديها الطفل لعدم إعاقة حركته وعدم توافر الراحة عند الطفل
- ان تكون الملابس خاليه من الجيوب الكبيره أو الاشرطه عند الرقبه لاحتمال أن يخنق الطفل نفسه او الاكمام الواسعه أو ارجل البنطلونات الواسعه أو الجونلات الطويله للبنات أو الأحزمه الضيق .
- يفضل استخام الأقمشه القطنيه أو المخلوطه والابتعاد الملابس المصنوعه من الاقمشه الصناعيه .
- أن تتصف ملابس بالقدره على تحقيق خاصية العزل الحرارى مما قد يساعد على جعل درجة حرارة جسم الطفل متزنه اثناء وبعد المجهود الذى يفعله فيحصل على راحه فى الاستخدام
- يفضل إختيار ملابس تحقق درجه كبيره من القدره على نفاذ الهواء من والى الجسم .
- **العوامل المؤثره على اختيار الطفل لملابسه فى مرحلة الطفوله المبكره**
- **العامل الثقافى والبيئى:** تعد البيئه هى الى يتعلم منها الطفل طريق الخبره ويكتسب الطفل هذه الخبره نتيجة تفاعله مع البيئه والطفل لا يتأثر بما يوجد فى ثقافته فى مجملها وانما يتأثر بما تقدمه له هذه الثقافه من خلال افراد معينين (اشرف هاشم، ١٩٩٤-ص١٣)
- **العامل الأجماعى والإقتصادى:** فنجد ان البيئه الأجماعيه تؤثر على نمو الطفل فهناك بعض العوامل التى تؤثر على نمو الطفل منها الأسره وعمل الأم والأب لأنهم هم ممثلوا

المؤتمر السنوى الدولى الأول لكلية التربية النوعية - جامعة بنها فى الفترة من ٣٠ نوفمبر إلى ٣ ديسمبر ٢٠١٩م تحت عنوان الإبداعات التربوية النوعية من وجهة نظر مصرية إفريقية

المجتمع الذى يقابله الطفل وايضا حجم الأسره (عدد أفرادها) ووسائل الأعلام (كمال درويش، ١٩٧٣- ص١٣٢-١٤٢).

- النقاط الواجب مراعاتها من أجل اعداد تصميم يدركه الطفل

- تعتبر الملابس وسيله لتكيف الطفل مع مجتمعه وخاصة فى مراحل عمره الأولى
- وسيله يعبر بها الطفل عن شخصيته، ولكى يكون الطفل متكيفيا وصحيا بدنيا فيجب مراعاة الشروط الآتية (سعد سالمان، ١٩٩٧ - ص١٢)، (سهى الغتمى، ٢٠٠٦ - ص١٢-١٣) :
- ان تكون الألوان المستخدمه تمتاز بالانسجام والتألق حتى يتعود عليها الطفل
- ان تكون الألوان زاهيه كالأحمر والأصفر والأخضر لأنها الألوان المفضله لدى الأطفال
- فالألوان الداكنه غير مستحبه حيث يشعر الطفل بالاكئاب
- إستخدام ألوان الفاتحه تعكس درجة حرارة الشمس الالوان مما تلطيف درجة حرارة الجسم وتتناسب فصل الصيف والألوان الداكنه تمتص درجة الحراره وتتناسب فصل الشتاء
- يفضل استخدام الأشكال الشبه هندسيه فى التصميم الخاص بالطفل
- استخدام عناصر تبعث البهجه والسرور مثل الطيور والنباتات المستوحاه من الطبيعه
- ألا يزيد عدد الألوان فى التصميم الواحد عن اربعة ألوان
- استخدام درجات لونه ذات انسجام فيما بينهم يساعده على تحقيق الراحة .
- استخدام صبغات الوان ذات درجات ثبات عاليه للحراره والشمس والرطوبه للحفاظ على رونق الملابس بالإضافة لثبات الألوان حتى لا يؤذى الجلد وتسبب أمراض الحساسيه .

- مشاعر الطفل تجاه الملابس:

أن الملابس تلعب دورا هاما فى حياة الطفل حيث تؤثر على مزاجه وعلاقته بالأخر، حيث أن عن طريق الملابس يمكن تنمية وعى وزوق الطفل فى كيفية اختيار ملابسه وتعتبر عاملا هاما فى تنشئته الاجتماعيه حيث يخرج الطفل للوجود بطبيعته انسانيه مرنه يمكن تشكيلها فى اشكال مختلفه (نهى عبده، ٢٠٠٨ ص٦٠) وملابس الطفل لا تشكل المظهر الخارجى بل لها تأثير مباشر من الناحيه الصحيه والنفسيه والاجتماعيه للطفل وعن طريق اختيار ملابس الطفل بأسس علميه وقواعد فنيه سليمة يكون وسيله فى بناء شخصيه متكامله فى المستقبل وبذلك يصبح استخدام الطفل للملابس هو الاستخدام الأمثل الذى يحقق التوازن النفسى الفسيولوجى (جيهان شكرى، ٢٠٠١-ص٦١). كما أن الملابس تعتبر من العوامل الأساسية التى تؤثر على النمو النفسى والعقلى والعضلى خاصة فى سن الطفوله فعملية النمو عملية شديدة التعقيد فمن المستحيل فهم الطفل من الناحيه الجسميه دون أن نفهمه فى الوقت نفسه من حيث كونه كائن حى يحس ويفكر والنمو العقلى فى هذه المرحله يظهر قدرته على تعلم المفاهيم والتحمس فى معرفة الكثير عن العالم من حوله (نجلاء الوكيل ٢٠٠٦- ص٦١)

- مفهوم الزى المدرسى:

هو ذلك الزى الموحد الذى يرتديه طلبة وطالبات المدارس خلال مراحل التعليم قبل الجامعة والذى يهدف الى الثقة والقبول والشعور بالانتماء وأن الزى المدرسى مكون اساسى من مكونات البيئة المدرسية والبيئة المدرسية هى نظام فرعى من نظام رئيسى أكبر هو التربيه والتربيه تضامن جزئى من نظام كلى اشمل هو المجتمع فان زى التلاميذ يتأثر بكل ما يصيب المجتمع من تغيرات ثقافيه أو سياسيه أو اجتماعيه (شرين أحمد، ٢٠١٠-ص٦٨). وتعتبر من أهم قواعد وأسس تصميم الزى المدرسى:

- التصميم: يجب أن يكون جذاب بالنسبة للطفل، ويراعى عدم التعقيد وأن يكون مبسطا ويكون سهل الارتداء حيث يمكن استبدال الأزار بسوسته معدنيه ويمكن الاعتماد على جرادات مطافه، والابتعاد عن كثرة القطع التى تهدر الوقت واضرار الأم الى المساعدة، وتوفير الامان والراحه .
-اللون: الابتعاد عن الألوان الفاتحه فى الجزئ العلوى من الزى لأن الطفل كثير الحركه والنشاط فتعرض هذه الالوان للأقذار بسهوله، واستخدام أكثر من لون فى الزى بطريقة منسجمه متوافقه ه واستخدام الألوان الزاهيه التى تجعل الطفل يشعر بالنشاط والحيويه (اميمه أحمد، ١٩٩٨- ص٦٢)

- السعر: ان يكون السعر يتناسب مع كافة المستويات الاقتصادية للطبقات المختلفه فيكون السعر متوسط ولا يتم تغييره الا بالتنبيه عن ذلك بفترة كافيه (اميمه عبد اللطيف، ١٩٩٨- ص٦٢)
- الخامه: أن توفر الحمايه والأمان للطفل وتكون سهله العناية بالغسيل والكي ولا تتسبب أمراض الحساسيه وتكون قوية التحمل لذلك اختيار (أيه فوزى، ٢٠٠١- ص٤٤)
- الجوده: اختلاف مقاسات الزى حيث أن الأطفال ذات العمر الواحد يكونون بأحجام مختلفه، وزيادة قدرة الزى على تحمل، وزيادة العمر الاستهلاكى للزى، وعدم عرض منتجات الزى فى الأسواق دون المستوى لذلك يجب أن يكون هناك رقابه على تصنيع الزى (أيه فوزى، ٢٠٠١- ص٤٤)

- مكملات الزى: مكملات اساسيه مثل الجوارب والبادج والحذاء والحقيه الحقيه والحذاء يجب أن يكونوا مناسبين لجسم الطفل حتى لا تتسبب الحقيه فى تقوس الظهر والجوارب يجب أن تكون صحيه تمتص العرق حتى لا تتسبب فى الأمراض الجلديه والبادج يجب أن يمد الزى بالجمال ويكون مناسب لرغبات الطفل . أما بالنسبة لمكملات غير أساسيه مثل الحزام والكرافت والبيبيون تعتبر قطع زائده يميل اليها الطفل فى البدايه ثم سرعان ما يمل منها وعلى الرغم من أنها تضىف عليه من أناقه لذلك أصبح ارتداء الطفل لهذه المكملات على حسب رغبته (أميمه عبد اللطيف، ١٩٩٨- ص٦٣).

المؤتمر السنوي الدولي الأول لكلية التربية النوعية – جامعة بنها في الفترة من ٣٠ نوفمبر إلى ٣ ديسمبر ٢٠١٩م تحت عنوان الإبداعات التربوية النوعية من وجهة نظر مصرية إفريقية

- إجراءات الدراسة ونتائجها.

- معايير تصميم ملابس الزي الموحد لمرحلة رياض الأطفال .

تم في هذا البحث بناء قائمة معايير لتصميم ملابس الزي الموحد لمرحلة رياض الأطفال اعتماداً تحليل معايير التصميم في الدراسات السابقة والأدبيات المرتبطة ومقابلة الخبراء في مجالات التخصص، وتم التوصل إلى قائمة في الجدول التالي قائمة المعايير (جدول ١):

م	المعيار	متوفر بدرجة		
		كبيرة	لاحد ما	غير متوفر
البعد الأول : مدى تحقيق الزي المدرسي للمواصفات العامة للزي				
١-١	يتوفر زي موحد (صيفي، شتوي، رياضي) لطفل رياض الأطفال			
٢-١	يتوافق الزي المدرسي مع الموضة الحديثة			
٣-١	ينمي الزي المدرسي إحساس الطفل بالجمال واللذوق السليم وتمنحه السعادة والإطمئنان والثقة			
٤-١	تستخدم الذكور والبنات القمصان والبنطالونات والبلوفرات في الزي المدرسي الشتوي			
٥-١	تستخدم الذكور الثورت والبنات الدريل والجونلة في الزي المدرسي الصيفي			
البعد الثاني : مدى تحقيق الزي المدرسي لمواصفات التصميم ملابس الأطفال				
١-٢	يتناسب الشكل الخارجي للزي المدرسي مع طبيعة المرحلة العمرية			
٢-٢	تتناسب (إتزان) مساحات أجزاء الزي المدرسي مع بعضها البعض			
٣-٢	وجود فروق (مرد، أزار، سوسته) تميز واجهة وخلف الزي المدرسي			
٤-٢	تنزج جوانب (أعلى وأسفل، أمام وخلف، يمين ويسار) الزي المدرسي			
٥-٢	تتوافر جيوب متعددة في الزي المدرسي			
٦-٢	أحزمة الحصر طويل ولا تعقد من الخلف لتفادي غلف أبواب المدرسة			
البعد الثالث : مدى تناسب طبيعة الخامة مع طفل هذه المرحلة				
١-٣	تستخدم خامات مناسبة تتناسب مع طبيعة مرحلة رياض الأطفال			
٢-٣	يُصنع الزي المدرسي من خامات قطنية ناعمة صحية لا تؤذي الجلد وتلائم رقة جسمه			
٣-٣	يُصنع الزي المدرسي من خامات قطنية خالية من العيوب المختلفة			
٤-٣	يُصنع الزي المدرسي من أقمشة ذات أوزان خفيفة لتزفير عنصر الراحة للطفل.			
٥-٣	تستخدم أزرار ذات عنق في الزي المدرسي			
٦-٣	تستخدم وسائل مناسبة (السحابات، أزرار كبيرة،) لعلق الزي المدرسي			
٧-٣	تستخدم وسائل أخرى (أشرطة لاصقة، كبسون،) لعلق الزي المدرسي			
البعد الرابع : مدى تحقيق الزي المدرسي لراحة الأطفال				
١-٤	الزي المدرسي قادر على تحمل حركة ونشاط الأطفال .			
٢-٤	يتكون الزي المدرسي من عدد كثير من القطع (أكثر من قطعتين)			

المؤتمر السنوى الدولى الأول لكلية التربية النوعية – جامعة بنها فى الفترة من ٣٠ نوفمبر إلى ٣ ديسمبر ٢٠١٩ م تحت عنوان الإبداعات التربوية النوعية من وجهة نظر مصرية إفريقية

جدول (١) قائمة معايير تصميم ملابس الزى الموحد لمرحلة رياض الأطفال			
م	المعيار	متوفر بدرجة	
		كبيرة	لاحد ما
٣-٤	يسهل إرتداء الزى المدرسى (فتحة رأس مناسبة، وجود أزرار،		
٤-٤	يسهل الزى المدرسى حركة الطفل أثناء اللعب		
٥-٤	تتضمن أماكن الركبة والكوع فى الزى المدرسى للحماية أثناء اللعب		
٦-٤	يصمم الزى المدرسى بشكل مناسب ويوفر قسطاً من الراحة وحرية الحركة للطفل		
٧-٤	تستخدم ياقات وأربطة كثيرة تعيق الحركة		
٨-٤	لا يحتوى الزى المدرسى على نسبة مرتفعة من المواد الصناعية		
٩-٤	لا يحتوى الزى المدرسى على أربطة حول الرقبة تسبب الإختناق		
	البعد الخامس : مدى تحقيق الزى المدرسى لمواصفات ألوان ملابس الأطفال		
١-٥	تناسب ألوان الزى المدرسى مع طبيعة المرحلة العمرية لرياض الأطفال		
٢-٥	تستخدم ألوان زاهية فى الزى المدرسى.		
٣-٥	ثبوت ألوان الزى المدرسى بعد تعرضها لضوء الشمس		
٤-٥	يحتوى الزى المدرسى على أكثر من لون لإضفاء البهجة على الأطفال.		

- الواقع الفعلى لتصميم الزى المدرسى لمرحلة رياض الأطفال فى المدارس الحكومية .

امكن فى ضوء تقييم إستجابات أولياء الأمور على قائمة معايير تصميم ملابس الزى الموحد لمرحلة رياض الأطفال التوصل إلى:

أ- البعد الأول : تحقيق الزى المدرسى للمواصفات العامة للزى

جدول (2) آراء أولياء الأمور فى الزى المدرسى للمدارس الحكومية فى (البعد الأول)												
م	مدرسة الشهيد إبراهيم زيد			مدرسة ابن خلدون			مدرسة هدى شعراوى			متوسط الوزن النسبى	الترتيب	إتجاه العبارة
	و.نسبى	ت	كأ	و.نسبى	ت	كأ	و.نسبى	ت	كأ			
1	746,67	1	16,200	750	1	12,600	746,67	2	16,200	747,78	1	غير متوفرة
2	37,78	5	16,133	748,89	2	13,400	743,33	4	29,400	743,33	4	غير متوفرة
3	740	4	10,800	747,78	3	14,600	744,44	3	22,400	744,07	3	غير متوفرة
4	744,44	2	22,400	750	1	11,400	748,89	1	13,400	747,78	1	غير متوفرة
5	743,33	3	4,800	745,56	4	18,200	748,89	1	12,800	745,93	2	غير متوفرة
م	742,44			748,44			746,44		745,78			غير متوفرة

يتضح من الجدول (٢) أن قيم (كأ) تشير إلى عدم تحقيق الزى المدرسى للمواصفات العامة للزى، حيث جاء المعيار (١)، (٤) فى المرتبة الأولى بوزن نسبى (٤٧,٧٨٪) وإتجاهه "غير متوفر"، فى حين جاء المعيار (٢) فى المرتبة الأخيرة بوزن نسبى (٤٣,٣٣٪) وإتجاهه "غير متوفر"

المؤتمر السنوي الدولي الأول لكلية التربية النوعية - جامعة بنها في الفترة من ٣٠ نوفمبر إلى ٣ ديسمبر ٢٠١٩ م تحت عنوان الإبداعات التربوية النوعية من وجهة نظر مصرية إفريقية

ب - البعد الثاني : تحقيق الزى المدرسى لمواصفات التصميم ملابس الأطفال

جدول (3) آراء أولياء الأمور في الزى المدرسى للمدارس الحكومية في (البعد الثاني)

م	مدرسة الشهيد إبراهيم زيد			مدرسة ابن خلدون			مدرسة هدى شعراوي			متوسط الوزن النسبي	الترتيب	إتجاه العبارة
	و. نسبي	ت	كأ	و. نسبي	ت	كأ	و. نسبي	ت	كأ			
1	764,44	9,800	744,44	20,600	748,89	13,400	752,59	1	إلى حد ما			
2	747,78	15,800	748,89	13,400	747,78	14,600	748,15	3	غير متوفرة			
3	740	10,800	758,89	8,533	748,89	12,800	749,26	2	غير متوفرة			
4	744,44	25,400	751,11	10,400	746,67	16,200	747,41	4	غير متوفرة			
5	741,11	8,533	748,89	13,40	748,89	13,400	746,30	5	غير متوفرة			
6	40	10800	751,11	10,400	742,22	26,600	744,44	6	غير متوفرة			
م	746,30	750,56	747,22	748,02					غير متوفرة			

ينضح من الجدول (٣) أن قيم (٢كا) تشير إلى عدم تحقيق الزى المدرسى لمواصفات التصميم ملابس الأطفال، حيث جاء المعيار (١) في المرتبة الأولى بوزن نسبي (٥٢,٥٩٪) وإتجاهه "إلى حد ما"، في حين جاء المعيار (٦) في المرتبة الأخيرة بوزن نسبي (٤٤,٤٤٪) وإتجاهه "غير متوفر"

ج- البعد الثالث : تناسب طبيعة الخامة مع طفل هذه المرحلة

جدول (4) آراء أولياء الأمور في الزى المدرسى للمدارس الحكومية في (البعد الثالث)

م	مدرسة الشهيد إبراهيم زيد			مدرسة ابن خلدون			مدرسة هدى شعراوي			متوسط الوزن النسبي	الترتيب	إتجاه العبارة
	و. نسبي	ت	كأ	و. نسبي	ت	كأ	و. نسبي	ت	كأ			
1	742,22	6,533	750	12,600	746,67	16,800	746,30	4	غير متوفرة			
2	737,78	16,133	750	11,400	744,44	25,400	744,07	5	غير متوفرة			
3	737,78	16,133	741,11	8,533	744,44	29,600	741,11	6	غير متوفرة			
4	743,33	4,800	743,33	4,800	752,22	6,600	746,30	4	غير متوفرة			
5	745,56	19,400	756,67	4,800	750	11,400	750,74	2	إلى حد ما			
6	744,44	20,600	758,89	9,600	747,78	14,600	750,37	3	إلى حد ما			
7	743,33	4,800	757,78	6,533	752,22	12,200	751,11	1	إلى حد ما			
م	742,06	751,11	748,25	747,14					غير متوفرة			

ينضح من الجدول (٤) أن قيم (٢كا) تشير إلى عدم تناسب طبيعة الخامة مع طفل هذه المرحلة، حيث جاء المعيار (٧) في المرتبة الأولى بوزن نسبي (٥٢,١١٪) وإتجاهه "إلى حد ما"، في حين جاء المعيار (٣) في المرتبة الأخيرة بوزن نسبي (٤١,٢١٪) وإتجاهه "غير متوفر"

المؤتمر السنوي الدولي الأول لكلية التربية النوعية - جامعة بنها في الفترة من ٣٠ نوفمبر إلى ٣ ديسمبر ٢٠١٩ م تحت عنوان الإبداعات التربوية النوعية من وجهة نظر مصرية إفريقية

د- البعد الرابع : تحقيق الزى المدرسى لراحة الأطفال

جدول (٥) آراء أولياء الأمور في الزى المدرسى للمدارس الحكومية في (البعد الرابع)

م	مدرسة الشهيد إبراهيم زيد			مدرسة ابن خلدون			مدرسة هدى شعراوى			متوسط الوزن النسبي	الترتيب	إتجاه العبارة
	و, نسبي	ت	كا	و, نسبي	ت	كا	و, نسبي	ت	كا			
١	%٤١,١١	٥	*٨,٥٣٣	%٤١,١١	٥	*٨,٥٣٣	%٤٧,٧٨	٤	**١٥,٨٠٠	%٤٣,٣٣	٧	غير متوفرة
٢	%٤٢,٢٢	٤	*٦,٥٣٣	%٥٨,٨٩	٢	**٢٠,٦٠٠	%٥٠	٢	**١١,٤٠٠	%٥٠,٣٧	٢	إلى حد ما
٣	%٤٥,٥٦	٢	*٣١,٨٠٠	%٦٠	١	**٢٣,٤٠٠	%٤٦,٦٧	٥	**١٦,٢٠٠	%٥٠,٧٤	١	إلى حد ما
٤	%٤٠	٦	*١٠,٨٠٠	%٦٠	١	**١٠,٨٠٠	%٤٨,٨٩	٣	**١٣,٤٠٠	%٤٩,٦٣	٤	غير متوفرة
٥	%٣٧,٧٨	٧	*١٦,١٣٣	%٣٥,٥٦	٧	**٢٢,٥٣٣	%٤٧,٧٨	٤	**٢١,٨٠٠	%٤٠,٣٧	٨	غير متوفرة
٦	%٤٢,٢٢	٤	*٦,٥٣٣	%٥٨,٨٩	٢	**٢٠,٦٠٠	%٤٨,٨٩	٣	**١٣,٤٠٠	%٥٠	٣	إلى حد ما
٧	%٤٥,٥٦	٢	*١٨,٢٠٠	%٤٣,٣٣	٤	*٤,٨٠٠	%٤٤,٤٤	٧	**٢٠,٦٠٠	%٤٤,٤٤	٦	غير متوفرة
٨	%٥٠	١	*١١,٤٠٠	%٤٤,٤٤	٣	**٢٠,٦٠٠	%٥١,١١	١	*١٠,٤٠٠	%٤٨,٥٢	٥	غير متوفرة
٩	%٤٤,٤٤	٣	**٢٢,٤٠٠	%٤٠	٦	*٧,٧٥٩	%٤٥,٥٦	٦	**٢١,٨٠٠	%٤٣,٣٣	٧	غير متوفرة
م	%٤٣,٢١			%٤٩,١٤			%٤٧,٩٠			%٤٦,٧٥		غير متوفرة

يتضح من الجدول (٥) أن قيم (كا) تشير إلى عدم تحقيق الزى المدرسى لراحة الأطفال، حيث جاء المعيار (٣) المرتبة الأولى بوزن نسبي (%٥٠,٧٤) وإتجاهه "إلى حد ما"، في حين جاء المعيار (٥) في المرتبة الأخيرة بوزن نسبي (%٤٠,٣٧) وإتجاهه "غير متوفر"

هـ - البعد الخامس : تحقيق الزى المدرسى لمواصفات ألوان ملابس الأطفال

جدول (٦) آراء أولياء الأمور في الزى المدرسى للمدارس الحكومية في (البعد الخامس)

م	مدرسة الشهيد إبراهيم زيد			مدرسة ابن خلدون			مدرسة هدى شعراوى			متوسط الوزن النسبي	الترتيب	إتجاه العبارة
	و, نسبي	ت	كا	و, نسبي	ت	كا	و, نسبي	ت	كا			
١	%٤١,١١	٤	*٨,٥٣٣	%٤٣,٣٣	٤	**٢٥,٨٠٠	%٤٣,٣٣	٤	**٢٢,٤٠٠	%٤٢,٥٩	٤	غير متوفرة
٢	%٤٣,٣٣	٢	*٤,٨٠٠	%٥١,١١	٢	**٩,٨٠٠	%٤٨,٨٩	٣	**١٣,٤٠٠	%٤٧,٧٨	٢	غير متوفرة
٣	%٥٠	١	*١١,٤٠٠	%٥٣,٣٣	١	**٧,٨٠٠	%٥٣,٣٣	١	*٧,٨٠٠	%٥٢,٢٢	١	إلى حد ما
٤	%٤٢,٢٢	٣	*٦,٥٣٣	%٤٧,٧٨	٣	*١٥,٨٠٠	%٥٢,٢٢	٢	*١٢,٢٠٠	%٤٧,٤١	٣	غير متوفرة
م	%٤٤,١٧			%٤٨,٨٩			%٤٣,٣٣			%٤٧,٥٠		غير متوفرة

يتضح من الجدول (٦) أن قيم (كا) تشير إلى عدم تحقيق الزى المدرسى لمواصفات ألوان ملابس الأطفال، حيث جاء المعيار (٣) في المرتبة الأولى بوزن نسبي (%٥٠,٧٤) وإتجاهه "إلى حد ما"، في حين جاء المعيار (١) في المرتبة الأخيرة بوزن نسبي (%٤٠,٣٧) وإتجاهه "غير متوفر".

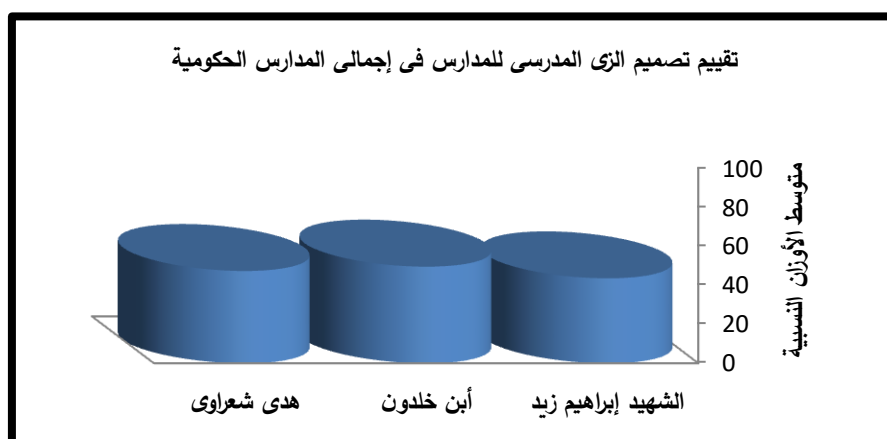
و- النتائج النهائية تقييم الزى المدرسى في المدارس الحكومية

توصلت البحث في ضوء إستخلاص نتائج تقييم إستجابات أولياء الأمور على قائمة معايير تصميم ملابس الزى الموحد لمرحلة رياض الأطفال إلى:

المؤتمر السنوى الدولى الأول لكلية التربية النوعية - جامعة بنها فى الفترة من ٣٠ نوفمبر إلى ٣ ديسمبر ٢٠١٩ م تحت عنوان الإبداعات التربوية النوعية من وجهة نظر مصرية إفريقية

جدول (١٠) آراء أولياء الأمور فى تصميم الزي المدرسى فى إجمالى المدارس الحكومية

إتجاه العبارة	الترتيب	متوسط الوزن النسبى	مدرسة هدى شعراوى		مدرسة ابن خلدون		مدرسة الشهيد إبراهيم زيد		البيد
			ت	و, النسبى	ت	و, النسبى	ت	و, النسبى	
غير متوفرة	٥	%٤٥,٧٨	٥	%٤٦,٤٤	٥	%٤٨,٤٤	١	%٤٢,٤٤	١
غير متوفرة	١	%٤٨,٠٢	٤	%٤٧,٢٢	٢	%٥٠,٥٦	٢	%٤٦,٣٠	٢
غير متوفرة	٣	%٤٧,١٤	٢	%٤٨,٢٥	١	%٥١,١١	٥	%٤٢,٠٦	٣
غير متوفرة	٤	%٤٦,٧٥	٣	%٤٧,٩٠	٣	%٤٩,١٤	٤	%٤٣,٢١	٤
غير متوفرة	٢	%٤٧,٥٠	١	%٤٩,٤٤	٤	%٤٨,٨٩	٣	%٤٤,١٧	٥
غير متوفرة		%٤٧,٠٤	٢	%٤٧,٨٥	١	%٤٩,٦٣	٣	%٤٣,٦٤	المتوسط



شكل (١) متوسط درجات تقييم إجمالى المدارس الحكومية

ينتضح من الجدول (١٠) أن مدرسة "ابن خلدون" جاءت فى المرتبة الأولى بنسبة (%٤٩,٦٣) وإتجاهه "غير متوفر"، و"هدى شعراوى" فى المرتبة الثانية بنسبة (%٤٧,٨٥) وإتجاهه "غير متوفر"، فى حين جاءت مدرسة "الشهيد إبراهيم زيد" فى المرتبة الثالثة بنسبة (%٤٣,٦٤) وإتجاهه "غير متوفر"، إضافة إلى أن الجدول السابق رغم تفوق مدرسة "ابن خلدون" عن المدارس الأخرى إلا نتاج المدارس كاملة تشير إلى أن تصميمات الزي المدرسى لا تراعى معايير الزي المدرسى المقترحة.

- التصميمات المقترحة لملابس الزي الموحد لمرحلة رياض الأطفال .

تم التوصل فى ضوء المشكلات والمعوقات التى ظهرت نتيجة مسح للزي الموحد الحالى بالمدارس الحكومية فى محافظة القليوبية إلى إعداد (٦) تصميمات مقترحة للزي الموحد فى مدارس مرحلة رياض الأطفال على النحو التالى:

المؤتمر السنوى الدولى الأول لكلية التربية النوعية – جامعة بنها فى الفترة من ٣٠ نوفمبر إلى ٣ ديسمبر ٢٠١٩ م تحت عنوان الإبداعات التربوية النوعية من وجهة نظر مصرية إفريقية

المدرسة الأولى



نوع التصميم: دريل بناتى وتيشرت
توصيف التصميم : عبارة عن بلوزة بكول بيبي ومرد وكم بأستيك من نهايته، الصدرى بحردة دائرية، بنطلون طويل ذو جيبان داخليان من الناحية اليمنى واليسرى
الألوان : اليمبي والكحلى
الخامة : البلوزة قطن ،الصدرى صوف ،البنطلون جبردين



نوع التصميم: تيشرت أولادى وبنطلون
توصيف التصميم : القميص عبارة عن كول ومرد ،والكم بأسورة، الصدرى بحردة على شكل مثلث، البنطلون طويل ذو جيبان خارجيان من الناحية اليمنى واليسرى ،ويوجد
الألوان : اليمبي والكحلى
الألوان : اليمبي والكحلى
الخامة : التيشرت ٦٥% قطن ٣٥% بولى أستر الشورت جبردين

المدرسة الثانية




نوع التصميم: تيشرت بناتى وبنطلون
توصيف التصميم : عبارة عن تيشرت بكم ذو باقة ومرد ،والكم بأسورة ويوجد قصه تبدأ من تحت الكوع حتى الأسورة ،البنطلون طويل وبأسورة نويوجد جيبان خارجيان على الركبة من الرجل اليمنى واليسرى
الألوان : الأحمر والرمادى والكاروة الكحلى فى الأحمر
الخامة :التيشرت ٦٥% قطن ٣٥% بولى أستر والبنطلون ٣٥% قطن ٦٥% بولى أستر



نوع التصميم: تيشرت أولادى وبنطلون
توصيف التصميم :عبارة عن تيشرت بكم ذو حردة دائرية على شكل شريط ومرد، ويوجد قصة على شكل مستطيل فى نهاية التيشرت، البنطلون طويل ذو جيبان خارجيان من الناحية اليمنى واليسرى
الألوان : الأحمر والرمادى والكاروة الكحلى فى الأحمر
الخامة :التيشرت ٦٥% قطن ٣٥% بولى أستر والبنطلون جبردين

المدرسة الثالثة

المؤتمر السنوي الدولي الأول لكلية التربية النوعية – جامعة بنها في الفترة من ٣٠ نوفمبر إلى ٣ ديسمبر ٢٠١٩ م تحت عنوان الإبداعات التربوية النوعية من وجهة نظر مصرية إفريقية

 <p>نوع التصميم : بلوزة وبنطلون توصيف التصميم : عبارة عن بلوزة بنتاى بكم ذات حردة دائرية ،ويوجد قصة دائرية تحت الرقبة ومرد ،والكم به قصة على شكل شريط فى نهاية الكم الأيمن والأيسر وجيب خارجى أعلى الكوع على النزاع الأيسر، البنطلون طويل به جيبان خارجيان من الناحية اليمنى واليسرى الألوان :اللبنى والكاروه الأسود فى اللبنى الخامة: البلوزة ٦٥٥ قطن ٣٥ بولى أستر والبنطلون جبردين</p>	 <p>نوع التصميم: قميص أولادى وبنطلون توصيف التصميم: عبارة عن قميص بكم ذو ياقة ومرد ،ويوجد جيب على الصدر من الناحية اليسرى، البنطلون طويل به جيب خارجى على الركب على اليمنى وجيب خارجى أعلى الركبة على الرجل اليسرى الألوان : اللبنى والرمادى الخامة:القميص ٦٥٪ قطن ٣٥٪ بولى أستر والبنطلون جبردين</p>
---	---

٣-٤-٢- آراء أعضاء هيئة التدريس وأولياء الأمور في التصميمات المقترحة
تم التوصل فى ضوء تقييم أعضاء هيئة التدريس وأولياء أمور الأطفال لعدد (٦) تصميمات بإستخلاص أفضل تصميم إلى النتائج التالية:
أ- البعد الأول : تحقيق الزى المدرسى للمواصفات العامة للزى

جدول (١١) آراء أعضاء هيئة التدريس وأولياء الأمور في تصميم الزى المدرسى فى البعد الأول

م	المدرسة الأولى			المدرسة الثانية			المدرسة الثالثة			متوسط الوزن النسبى	الترتيب	اتجاه العبارة
	و.نسبى	ت	كأ	و.نسبى	ت	كأ	و.نسبى	ت	كأ			
١	٩٢,٢٢٪	٣	*٧,٨٠٠	٨٦,٦٧٪	٢	**١٦,٢٠٠	٨٣,٣٣٪	٣	*١٢,٦٠٠	٨٧,٤١٪	٣	متوفر
٢	١٠٠٪	١	*٨,٦٠٠	٨٥,٥٦٪	٣	**١٦,١٣٣	٨٨,٨٩٪	١	*٧,٢٠٠	٩١,٤٨٪	١	متوفر
٣	٩٤,٤٤٪	٢	**١٨,٢٠٠	٩١,١١٪	١	**١٠,٨٠٠	٨٧,٧٨٪	٢	*١٤,٦٠٠	٩١,١١٪	٢	متوفر
٤	٨٦,٦٧٪	٤	*١٢,٢٠٠	٨٢,٢٢٪	٤	**٢٢,٤٠٠	٨٣,٣٣٪	٣	*٩,٨٠٠	٨٤,٠٧٪	٥	متوفر
٥	٨٥,٥٦٪	٥	*١١,٤٠٠	٨٥,٥٦٪	٣	*٤,٨٠٠	٨٢,٢٢٪	٤	**١٦,٢٠٠	٨٤,٤٤٪	٤	متوفر
م	٩١,٧٨٪			٨٦,٢٢٪			٨٥,١١٪			٨٧,٧٠٪		متوفر

يتضح من الجدول (١١) أن قيم (كأ) تشير إلى تحقيق الزى المدرسى للمواصفات العامة للزى فى كافة المدارس وتفق تصميمات المدرسة الأولى بوزن نسبى (٩١,٧٨٪) مقارنة بتصميمات المدرسة الثانية والثالثة. فقد جاء المعيار (٢) فى المرتبة الأولى بوزن نسبى (٩١,٤٨٪) وإتجاهه "متوفر"، فى حين جاء المعيار (٤) فى المرتبة الأخيرة بوزن نسبى (٨٤,٠٧٪) وإتجاهه "إلى حد ما"

المؤتمر السنوي الدولي الأول لكلية التربية النوعية – جامعة بنها في الفترة من ٣٠ نوفمبر إلى ٣ ديسمبر ٢٠١٩ م تحت عنوان الإبداعات التربوية النوعية من وجهة نظر مصرية إفريقية

ب- البعد الثاني : تحقيق الزى المدرسى لمواصفات التصميم ملابس الأطفال

جدول (١٢) آراء أعضاء هيئة التدريس وأولياء الأمور في تصميم الزي المدرسى في البعد الثاني

م	المدرسة الأولى			المدرسة الثانية			المدرسة الثالثة			متوسط الوزن النسبي	الترتيب	إتجاه العبارة
	و, نسبي	ت	كأ	و, نسبي	ت	كأ	و, نسبي	ت	كأ			
١	٪٨٨,٨٩	٣	*١٠,٤٠٠	٪٨٠	٥	*٩,٨٠٠	٪٧٦,٦٧	٤	*٧,٤٠٠	٪٨١,٨٥	٤	إلى حد ما
٢	٪٨٧,٧٨	٤	*٧,٢٠٠	٪٨٥,٥٦	٢	**١٥,٨٠٠	٪٨٢,٢٢	٢	*١٢,٦٠٠	٪٨٥,١٩	٣	متوفر
٣	٪٨٥,٥٦	٥	**١٣,٤٠٠	٪٧٨,٨٩	٦	**١٠,٨٠٠	٪٧٦,٦٧	٤	*٩,٨٠٠	٪٨٠,٣٧	٦	إلى حد ما
٤	٪٩٦,٦٧	١	*٦,٦٠٠	٪٨٣,٣٣	٣	*٢٥,٤٠٠	٪٨٢,٢٢	٢	*١٢,٢٠٠	٪٨٧,٤١	٢	متوفر
٥	٪٨٤,٤٤	٦	*١٢,٢٠٠	٪٨١,١١	٤	*٨,٥٣٣	٪٧٨,٨٩	٣	**١٣,٤٠٠	٪٨١,٤٨	٥	إلى حد ما
٦	٪٩٣,٣٣	٢	**١٠,٨٠٠	٪٩٠	١	**١٠,٨٠٠	٪٨٦,٦٧	١	*٦,٥٣٣	٪٩٠	١	متوفر
م	٪٨٩,٤٤			٪٨٣,١٥			٪٨٠,٥٦			٪٨٤,٣٨		متوفر

يتضح من الجدول (١٢) أن قيم (كأ) تشير إلى تحقيق الزي المدرسى لمواصفات

التصميم ملابس الأطفال في كافة المدارس وتفق بتصميمات المدرسة الأولى بوزن نسبي (٨٩,٤٤٪) مقارنة بتصميمات المدرسة الثانية والثالثة. فقد جاء المعيار (٦) في المرتبة الأولى بوزن نسبي (٩٠٪) وإتجاهه "متوفر"، في حين جاء المعيار (٣) في المرتبة الأخيرة بوزن نسبي (٨٠,٣٧٪) وإتجاهه "إلى حد ما"

ج- البعد الثالث : تناسب طبيعة الخامة مع طفل هذه المرحلة

جدول (١٣) آراء أعضاء هيئة التدريس وأولياء الأمور في تصميم الزي المدرسى في البعد الثالث

م	المدرسة الأولى			المدرسة الثانية			المدرسة الثالثة			متوسط الوزن النسبي	الترتيب	إتجاه العبارة
	و, نسبي	ت	كأ	و, نسبي	ت	كأ	و, نسبي	ت	كأ			
١	٪٩٠	٤	**١٨,٢٠٠	٪٨٥,٥٦	٤	*٦,٨٠٠	٪٨٢,٢٢	٣	*١٠,٤٠٠	٪٨٥,٩٣	٥	متوفر
٢	٪٩٥,٥٦	٢	*٦,٥٣٣	٪٨٧,٧٨	٣	**١٦,١٣٣	٪٨١,١١	٤	*١٠,٨٠٠	٪٨٨,١٥	٢	متوفر
٣	٪٩٦,٦٧	٤	*١٠,٨٠٠	٪٨٨,٨٩	١	**١٦,١٣٣	٪٨٧,٧٨	١	*٤,٨٠٠	٪٩١,١١	١	متوفر
٤	٪٩٢,٢٢	٣	*٤,٨٠٠	٪٨٥,٥٦	٤	*٤,٨٠٠	٪٨٢,٢٢	٣	*٧,٤٠٠	٪٨٦,٦٧	٣	متوفر
٥	٪٨٦,٦٧	٥	*٧,٢٠٠	٪٨٤,٤٤	٥	**١٩,٤٠٠	٪٧٥,٥٦	٦	*٧,٢٠٠	٪٨٢,٢٢	٧	إلى حد ما
٦	٪٩٥,٥٦	٢	*٨,٦٠٠	٪٧٨,٨٩	٢	**٢٠,٦٠٠	٪٧٧,٧٨	٥	*٦,٢٠٠	٪٨٤,٠٧	٦	متوفر
٧	٪٩٢,٢٢	٣	*٨,٦٠٠	٪٨٣,٣٣	٦	*٤,٨٠٠	٪٨٣,٣٣	٢	*١٢,٦٠٠	٪٨٦,٣٠	٤	متوفر
م	٪٩٢,٧٠			٪٨٤,٩٢			٪٨١,٤٣			٪٨٦,٣٥		متوفر

يتضح من الجدول (١٣) أن قيم (كأ) تشير إلى تناسب طبيعة الخامة مع طفل هذه

المرحلة في كافة المدارس وتفق بتصميمات المدرسة الأولى بوزن نسبي (٨٥,٥٦٪) مقارنة بتصميمات المدرسة الثانية والثالثة. فقد جاء المعيار (٣) في المرتبة الأولى بوزن نسبي (٩١,١١٪) وإتجاهه "متوفر"، في حين جاء المعيار (٥) في المرتبة الأخيرة بوزن نسبي (٨٢,٢٢٪) وإتجاهه "إلى حد ما"

المؤتمر السنوي الدولي الأول لكلية التربية النوعية – جامعة بنها في الفترة من ٣٠ نوفمبر إلى ٣ ديسمبر ٢٠١٩ م تحت عنوان الإبداعات التربوية النوعية من وجهة نظر مصرية إفريقية

د- البعد الرابع : تحقيق الزى المدرسى لراحة الأطفال

جدول (١٤) آراء أعضاء هيئة التدريس وأولياء الأمور في تصميم الزى المدرسى في البعد الرابع

م	المدرسة الأولى			المدرسة الثانية			المدرسة الثالثة			متوسط الوزن النسبي	الترتيب	إتجاه العبارة
	و, نسبي	ت	كا	و, نسبي	ت	كا	و, نسبي	ت	كا			
١	٪٩٢,٢٢	٣	**٢٠,٦٠٠	٪٨٥,٥٦	٣	*٨,٥٣٣	٪٨٥,٥٦	٢	**١٩,٤٠٠	٪٨٧,٧٨	٢	متوفر
٢	٪٨٨,٨٩	٥	*١٢,٢٠٠	٪٨٠	٥	*٦,٥٣٣	٪٨٣,٣٣	٤	**١٦,٨٠٠	٪٨٤,٠٧	٦	متوفر
٣	٪٨٦,٦٧	٦	*٧,٢٠٠	٪٨٤,٤٤	٤	**٢١,٨٠٠	٪٧٥,٥٦	٨	**١٨,٢٠٠	٪٨٢,٢٢	٨	إلى حد ما
٤	٪٩٠	٤	**١٤,٦٠٠	٪٨٤,٤٤	٤	*١٠,٨٠٠	٪٧٣,٣٣	٩	**١٤,٦٠٠	٪٨٢,٥٩	٧	إلى حد ما
٥	٪٩٤,٤٤	٢	**١٦,١٣٣	٪٨٨,٨٩	١	**١٦,١٣٣	٪٨٦,٦٧	١	**٢٥,٨٠٠	٪٩٠	١	متوفر
٦	٪٩٧,٧٨	١	*٨,٦٠٠	٪٨٤,٤٤	٤	*٦,٥٣٣	٪٨٠	٧	*١٠,٤٠٠	٪٨٧,٤١	٣	متوفر
٧	٪٨٦,٦٧	٦	*١٠,٦٠٠	٪٨٥,٥٦	٣	*١٨,٢٠٠	٪٨٤,٤٤	٣	**١٦,٢٠٠	٪٨٥,٥٦	٥	متوفر
٨	٪٩٠	٤	*١١,٤٠٠	٪٨٦,٦٧	٢	*١٢,٤٠٠	٪٨٢,٢٢	٥	**١٢,٨٠٠	٪٨٦,٣٠	٤	متوفر
٩	٪٨٤,٤٤	٧	*١٢,٢٠٠	٪٨٠	٥	**٢٢,٤٠٠	٪٨١,١١	٦	**٨,٦٠٠	٪٨١,٨٥	٩	إلى حد ما
م	٪٩٠,١٢			٪٨٤,٤٤			٪٨١,٣٦			٪٨١,٣٦		إلى حد ما

يتضح من الجدول (١٤) أن قيم (كا) تشير إلى تحقيق الزى المدرسى لراحة الأطفال في كافة المدارس وتكون تصميماً المدرسة الأولى بوزن نسبي (٩٠,١٢٪) مقارنة بتصميمات المدرسة الثانية والثالثة. فقد جاء المعيار (٥) في المرتبة الأولى بوزن نسبي (٩٠٪) وإتجاهه "متوفر"، في حين جاء المعيار (٩) في المرتبة الأخيرة بوزن نسبي (٨١,٨٥٪) وإتجاهه "إلى حد ما"

هـ - البعد الخامس : تحقيق الزى المدرسى لمواصفات ألوان ملابس الأطفال

جدول (١٥) آراء أعضاء هيئة التدريس وأولياء الأمور في تصميم الزى المدرسى في البعد الخامس

م	المدرسة الأولى			المدرسة الثانية			المدرسة الثالثة			متوسط الوزن النسبي	الترتيب	إتجاه العبارة
	و, نسبي	ت	كا	و, نسبي	ت	كا	و, نسبي	ت	كا			
١	٪٩١,١١	٢	**١٥,٢٠٠	٪٨٨,٨٩	١	*٨,٥٣٣	٪٨٦,٦٧	١	*٤,٨٠٠	٪٨٨,٨٩	١	متوفر
٢	٪٨٨,٨٩	٣	**١٤,٦٠٠	٪٨٣,٣٣	٣	*٤,٨٠٠	٪٨٢,٢٢	٣	*٧,٢٠٠	٪٨٤,٨١	٣	متوفر
٣	٪٩١,١١	٢	*٩,٨٠٠	٪٨٠,٠٠	٤	*١١,٤٠٠	٪٧٨,٨٩	٤	*٧,٨٠٠	٪٨٣,٣٣	٤	إلى حد ما
٤	٪٩٢,٢٢	١	**٢٣,٤٠٠	٪٨٧,٧٨	٢	*٦,٥٣٣	٪٨٣,٣٣	٢	*٦,٥٣٣	٪٨٧,٧٨	٢	متوفر
م	٪٩٠,٩٨			٪٨٥			٪٨٢,٧٨			٪٨٦,١٠		متوفر

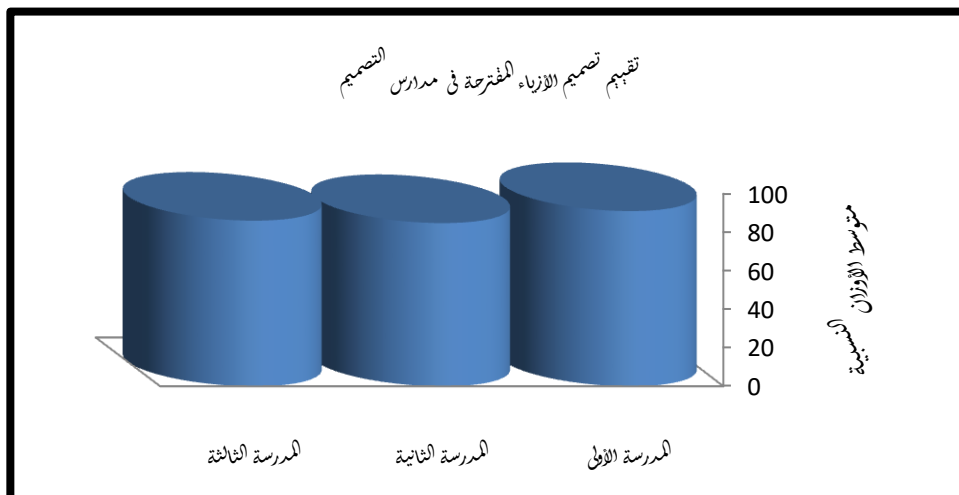
يتضح من الجدول (١٥) أن قيم (كا) تشير إلى تحقيق الزى المدرسى لمواصفات ألوان ملابس الأطفال في كافة المدارس وتكون تصميماً المدرسة الأولى بوزن نسبي (٩٠,٩٨٪) مقارنة بتصميمات المدرسة الثانية والثالثة. فقد جاء المعيار (١) في المرتبة الأولى بوزن نسبي (٨٨,٨٩٪) وإتجاهه "متوفر"، في حين جاء المعيار (٣) في المرتبة الأخيرة بوزن نسبي (٨٣,٣٣٪) وإتجاهه "إلى حد ما"

المؤتمر السنوي الدولي الأول لكلية التربية النوعية – جامعة بنها في الفترة من ٣٠ نوفمبر إلى ٣ ديسمبر ٢٠١٩م تحت عنوان الإبداعات التربوية النوعية من وجهة نظر مصرية إفريقية

و- النتائج النهائية لإختيار أفضل زى مدرسى في التصميمات المقترحة

توصل البحث في ضوء إستخلاص نتائج تقييم إستجابات أعضاء هيئة التدريس وأولياء الأمور في ضوء قائمة معايير تصميم ملابس الزى الموحد لمرحلة رياض الأطفال إلى:
جدول (١٦) آراء أعضاء هيئة التدريس وأولياء الأمور في تصميم الزى المدرسى في إجمالى المدارس

إتجاه العبارة	الترتيب	متوسط الوزن النسبى	المدرسة الثالثة		المدرسة الثانية		المدرسة الأولى		البعد
			ت	و, النسبى	ت	و, النسبى	ت	و, النسبى	
متوفر	١	٪٨٧,٧٠	١	٪٨٥,١١	١	٪٨٦,٢٢	٢	٪٩١,٧٨	١
متوفر	٤	٪٨٤,٣٨	٣	٪٨٠,٥٦	٥	٪٨٣,١٥	٥	٪٨٩,٤٤	٢
متوفر	٢	٪٨٦,٣٥	٤	٪٨١,٤٣	٣	٪٨٤,٩٢	١	٪٩٢,٧٠	٣
إلى حد ما	٥	٪٨١,٣٦	٥	٪٨١,٣٦	٤	٪٨٤,٤٤	٤	٪٩٠,١٢	٤
متوفر	٣	٪٨٦,١٠	٢	٪٨٢,٧٨	٢	٪٨٥	٣	٪٩٠,٨٣	٥
متوفر		٪٨٥,٩٩	٣	٪٨٢,٢٥	٢	٪٨٤,٧٥	١	٪٩٠,٩٨	المتوسط



شكل (٢) متوسط درجات تقييم تصميم الأزياء المقترحة

يتضح من الجدول (١٦) أن "المدرسة الأولى" جاءت فى المرتبة الأولى بنسبة (٪٩٠,٩٨) وإتجاهه "متوفر"، و"المدرسة الثانية" فى المرتبة الثانية بنسبة (٪٨٤,٧٥) وإتجاهه "متوفر" فى حين جاءت "المدرسة الثالثة" فى المرتبة الثالثة بنسبة (٪٤٣,٦٤) وإتجاهه "إلى حد ما".

المؤتمر السنوى الدولى الاول لكلية التربية النوعية - جامعة بنها فى الفترة من ٣٠ نوفمبر الى ٣ ديسمبر ٢٠١٩م تحت عنوان الإبداعات التربوية النوعية من وجهة نظر مصرية إفريقية

بالتالى فى ضوء النتائج السابقة يتضح أن تصميمات الزى المدرسى لـ (المدرسة الأولى) هى أفضل التصميمات فى ضوء إستجابات أعضاء هيئة التدريس وأولياء الأمور الأطفال (صورة ١).



صورة (١) التصميمات الحاصلة على أعلى درجات تقييم بعد التنفيذ

المراجع

- أحمد زكى بدوى (١٩٨٠). معجم مصطلحات التربية والتعليم . القاهرة : دار الفكر العربى.
- إلهام العزب السباعى بيومى (٢٠١٥). الإستفادة من الحروف العربية فى إثراء ملابس الطفل وتثقيفه فى مرحلة ما قبل المدرسة، رسالة ماجستير غير منشورة، كلية اقتصاد المنزلى، جامعة المنوفية.
- أميمة أحمد عبد اللطيف (١٩٩٨). زى مدرسى مقترح مقترح يتناسب والإحتياجات المتجددة للطفل المصرى. رسالة ماجستير غير منشورة، كلية الإقتصاد المنزلى، جامعة المنوفية .
- اية محمد فوزى الششتاوى لبشتين (٢٠٠١). تأثير بعض التراكيب البنائيه للأقمشه على الخواص الوظيفيه والجماليه لملابس الطفل المدرسيه-كلية الاقتصاد المنزلى جامعة المنوفية.

المؤتمر السنوي الدولي الأول لكلية التربية النوعية – جامعة بنها في الفترة من ٣٠ نوفمبر إلى ٣ ديسمبر ٢٠١٩م تحت عنوان الإبداعات التربوية النوعية من وجهة نظر مصرية إفريقية

- ايريني اسحق عبده شنوده (٢٠٠٢). اتجاهات حديثه في تصميم ملابس الاطفال المستوحاه من الفنون القبطيه لزيادة القدرة التنافسيه واحياء الطابع القومي، رسالة ماجستير غير منشورة. كلية الاقتصاد المنزلي، جامعة المنوفية.
- خالد عبد الله أحمد الرفاعي (٢٠٠٥). دراسة إمكانية تحسين الخواص الإستعمالية للزى المدرسى فى المرحلة الابتدائية، مجلة بحوث التربية النوعية، كلية التربية النوعية، جامعة المنصورة .
- داليا فؤاد إسماعيل (٢٠١٤). مشكلات تصميم الزي الموحد بمدارس المرحلة الاعدادية. رسالة ماجستير غير منشورة غير منشورة، كلية الفنون التطبيقية، جامعة حلوان .
- رشا علي محمد حسين الجمل (١٩٩٩). إختلاف أقمشة تريكو اللحمة المنتجة على ماكينة البراسولا وأثره على الخواص الطبيعية والميكانيكية لملابس الأطفال، رسالة ماجستير غير منشورة، كلية الاقتصاد المنزلي، جامعة المنوفية.
- سهى ماهر عبد العزيز العتمى (٢٠٠٦). تصميم بعض ملابس المناسبات للاطفال وامكانية الاستفادة منها جماليا واقتصادياً، رسالة ماجستير غير منشورة، كلية الاقتصاد المنزلي، جامعة المنوفية.
- شرين أحمد السيد احمد (٢٠١٠). الاستفادة من الامكانيات التكنولوجية للالات والمعدات لرفع كفاءة الاداء الوظيفى والقيمة الجمالية للملابس المدرسية، رسالة ماجستير غير منشورة، كلية الاقتصاد المنزلي جامعة المنوفية.
- صافيناز سمير محمد (٢٠٠٤). إستحداث وحدات زخرفية معاصرة وتطبيقها بأساليب التطريز والطباعة معا لإثراء جماليات ملابس الطفل، رسالة ماجستير غير منشورة غير منشورة، كلية الاقتصاد المنزلي، جامعة المنوفية.
- عفاف كمال على (٢٠٠٠). إمكانية الحصول على تأثيرات جمالية ووظيفية جديدة مستوحاة من الفنون الحديثة باستخدام بقايا القمشة لمنتجات الأطفال، رسالة ماجستير غير منشورة، كلية الاقتصاد المنزلي، جامعة المنوفية.
- علا عبد السلام بركات (٢٠٠٨). تقييم لأداء قماش الزى المدرسى بتكرار عمليات الغسيل. مجلة علوم وفنون (دراسات وبحوث). ٢٠ (٤)، ص ص ١٣٩-١٥٦.
- علية عابدين (٢٠٠٢). سيكولوجية ملابس الأطفال وطرق تنفيذها . القاهرة، دار الفكر العربى
- عهد عبد المنعم عباس (٢٠٠٠). دراسة خواص أقمشة ملابس الاطفال الصيفية فى المرحلة المبكرة من سن (٢ : ٦)، رسالة ماجستير غير منشورة، كلية الفنون التطبيقية، جامعة حلوان.

المؤتمر السنوى الدولى الأول لكلية التربية النوعية – جامعة بنها فى الفترة من ٣٠ نوفمبر الى ٣ ديسمبر ٢٠١٩م تحت عنوان الإبداعات التربوية النوعية من وجهة نظر مصرية إفريقية

- فاتن محمد ابراهيم السيد على ناصف (١٩٩٠). بعض العوامل المؤثرة على اختيار الطفل لملابسه فى مرحلة الطفولة المتأخرة، رسالة ماجستير غير منشورة، كلية الاقتصاد المنزلى، جامعة المنوفية.
- محمد محمد الهادى (١٩٩٦). الإدارة العلمية للمكتبات ومراكز التوثيق والمعلومات. ط٢، القاهرة: المكتبة الأكاديمية.
- المواصفة القياسية المصرية (٢١٥٧ / ١٩٩٢) – مقاسات الملابس الجاهزة للأطفال
- نجلاء ابراهيم محمد الوكيل (٢٠٠٩). الاستفادة من البعد الثالث الابهامى من تصميم اقمشة ملابس الاطفال الرياضية المطبوعة، المؤتمر العلمى التاسع للاقتصاد المنزلى –جامعة حلوان.
- نها عبد الحق محمود ربيع (٢٠٠٥). إمكانية الاستفادة من تصميم ملابس الأطفال لخدمة الناحية الجمالية وإقتصاديات الأسرة، رسالة ماجستير غير منشورة، كلية الاقتصاد المنزلى، جامعة المنوفية
- نها محمد محمد ابراهيم جادو (٢٠٠٤). دراسة المتطلبات الاساسية للزى المدرسى لأطفال الابتدائية، رسالة ماجستير غير منشورة، كلية الفنون التطبيقية، جامعة حلوان.
- هدى خضرى عبد الرحيم محمود. (٢٠١٠). دراسة تحليلية لتدريج بعض نماذج الاطفال لقياس مدى تناسبها والجسم المصري للتطبيق فى الصناعة والعملية التعليمية، رسالة دكتوراه غير منشورة، كلية التربية النوعية، جامعة المنوفية.
- هند عبد الملك مكى ابراهيم (١٩٩٩). ارتباط نوع الخامة والداء الوظيفى لملابس الأطفال بالجانب السيكولوجى – رسالة ماجستير غير منشورة، كلية الإقتصاد المنزلى، جامعة المنوفية.
- جيهان مصطفى شكرى (٢٠٠٤). صباغة بعض الاقمشة الطبيعية ببعض الصبغات الطبيعية، رسالة دكتوراه غير منشورة، كلية الفنون التطبيقية، جامعة حلوان.
- وسام مصطفى عبد الموجود، أميمة رءوف محمد عبد الرحمن (٢٠١٥). إستخدام الإمكانيات التشكيلية للتراكيب النسيجية لرفع الجانب الجمالى والوظيفى لملابس الطفل بمرحلة الطفولة المتأخرة، مجلة العلوم الزراعية، الأسكندرية، ٦٠ (٢).
- Kantheti, Prathyusha, Devi, Sharada & Anitha, D (٢٠١٥). Smart Uniforms for Primary School Children. **IOSR Journal Of Humanities And Social Science (IOSR-JHSS)**, ٢٠ (٧), p p ٩٣-٩٧.

المؤتمر السنوى الدولى الاول لكلية التربية النوعية – جامعة بنها فى الفترة من ٣٠ نوفمبر الى ٣ ديسمبر ٢٠١٩م تحت عنوان الإبدعات التربوية النوعية من وجهة نظر مصرية إفريقية

- Uriyo, Angela (٢٠٠٠). **School Uniform Design Preferences Of Uniform Wearers And Terminal Values Attributed To Them**, Masters, Blacksburg, Virginia.