

## ابتكار تصميمات مستوحاة من الطبيعة لملابس السهرة للفتيات في

### مرحلة المراهقة بالمملكة العربية السعودية

أ.د/ غادة شاعر عبدالفتاح\* / منى سالم عمر التميمي†

#### ملخص البحث باللغة العربية

هدف البحث إلى تطويع القيم الجمالية للطبيعة في ابتكار تصميمات لملابس السهرة للفتيات في مرحلة المراهقة، إشباع الخصائص الجسمية والنفسية والاجتماعية والعقلية للفتيات في مرحلة المراهقة، إثراء تصميمات فساتين السهرة المبتكرة للفتيات (١٥ - ١٩) سنة بوحدات زخرفية من الطبيعة، استخدام تقنيات الحاسب الآلي في إخراج التصميمات المقترحة. وتطرق الباحثان إلى دراسة العناصر الطبيعية واستخدامها في ابتكار تصميمات لملابس السهرة للفتيات في مرحلة المراهقة بالمملكة العربية السعودية باستخدام الكمبيوتر وعرضها وتحليلها تحليلاً دقيقاً. وخلصت نتائج البحث إلى أن التصميمات محل الدراسة تحقق درجة قبول ونجاح في ضوء متوسطات تقييم المتخصصين والفتيات لمحاور التقييم ككل، وجاءت تقييمات المحكمين والفتيات سواء للتصميمات أو المحاور معنوية التأثير، كما توجد علاقة ارتباطية بين ترتيب المحكمين والفتيات للتصميمات المنفذة، توجد علاقة ارتباطية دالة موجبة بين ابتكارية التصميمات المقترحة وبين الاقتباس من الطبيعة وبين أشباع الاحتياجات الملبسية للفتيات في ضوء تقييمات المتخصصين عند مستوى معنوية ٠.٠٥ وهي دالة إحصائية.

**الكلمات المفتاحية:** تصميم الأزياء - ملابس السهرة - العناصر الطبيعية - مرحلة المراهقة - الابتكار

#### Abstract

The aim of the research is to adapt the aesthetic values of nature in creating designs for evening wear for girls in adolescence, satisfying the physical, psychological, social and mental characteristics of girls in adolescence, enriching designs of innovative evening dresses for girls (15-19 years) with decorative units from nature, using computer technologies in Outputting the proposed designs. The two researchers discussed the natu-

\* أستاذة الملاس والنسيج كلية التربية النوعية - جامعة بنها  
† معيدة بقسم الإقتصاد المنزلي كلية التربية - جامعة حائل

المؤتمر السنوي الدولي الأول لكلية التربية النوعية - جامعة بنها في الفترة من ٣٠ نوفمبر إلى ٣ ديسمبر ٢٠١٩م تحت عنوان الإبداعات التربوية النوعية من وجهة نظر مصرية إفريقية

ral elements and their use in creating designs for evening wear for girls in adolescence in the Kingdom of Saudi Arabia using computers, and presented and analyzed it accurately. The results of the research concluded that the designs under study achieve the degree of acceptance and success in light of the averages of evaluation of specialists and girls for the evaluation axes as a whole, and the evaluations of arbitrators and girls came both for designs or axes of influence, and there is a correlation between the arrangement of arbitrators and girls for the designs implemented, there is a positive correlation between The innovative designs proposed and the quotation from nature and the satisfaction of the clothing needs of girls in the light of specialist evaluations at the level of significance ٠.٠٥ which is a statistical function.

**key words:** Fashion Design - Evening wear - Natural elements - Adolescence Stage - Creation

#### المقدمة:

تعد الطبيعة الملهم الأول لمصمم الأزياء في أن يبدع ويشكل ويصنع ويبتكر أعمالاً جديدة، والطبيعة تحوي عناصر متنوعة وكثيرة وخامات ومواد مختلفة، فعالم البحار وعالم الحيوان وعالم النبات وعالم الجماد كلها صور للطبيعة، يستقي منها مصمم الأزياء، ويستلهم أفكاراً جديدة، ويبتكر منها تصميمات للملابس وخصوصاً ملابس السهرة، وهذا النوع من الملابس يحتاج إلى اختيار دقيق للتصميم حتى يتميز بالابتكارية والأصالة (أمل عبد السميع: ٢٠١١م، ص ٤٠٣).

وتعتبر ملابس المناسبات الخاصة كالأفراح، والحفلات الرسمية، والعشاء....إلخ، من المناسبات التي تلجأ المرأة فيها بشكل عام، والفتاة في مرحلة المراهقة بشكل خاص إلى جميع السبل والوسائل، لتبدو أكثر جمالاً وأناقة، ولتحقيق هذه الغاية تسعى إلى ارتداء الفساتين المزينة المزركشة ذات الصياغات الخاصة، من حيث التصميم والخامات والألوان؛ لإشباع الحاجة الملحة إلى التكيف مع التغيرات الجسمية والانفعالية والاجتماعية المختلفة التي تحدث للفتيات خلال تلك الفترة (سميحة علي إبراهيم، عمرو محمد: ٢٠٠٧م، ص ٢٢٣). ساعد على ذلك التطور التكنولوجي الذي يشهده هذا القرن في مجال تكنولوجيا الحاسب الآلي، والذي مكن المتخصصين في المجالات الصناعية المختلفة، وكذلك المؤسسات العلمية من استخدام هذه التقنية المتطورة لإثراء الاتجاهات العلمية منها والفنية لما لها من فعاليات فائقة الدقة، واختزال للوقت من خلال برامج الرسم والتلوين (إيهاب فاضل: ٢٠٠٢م، ص ١).

وبناء على ما سبق فإن البحث الحالي يقوم بعمل تصميمات مستوحاة من الطبيعة لفساتين السهرة للفتيات في مرحلة المراهقة بالمملكة العربية السعودية، ومحاولة الاستفادة من تقنيات الحاسب الآلي في تنفيذ التصميمات المقترحة. وقد تناولت الدراسات السابقة فكرة الاستلهام من الطبيعة والابتكار في تصميم الأزياء. كما في دراسة وديعة عبدالله أحمد بوكر (٢٠٠٢م) هدفت الدراسة إلى التعرف على المزيد من النظم العضوية المتميزة في الكائنات البحرية والقيم التشكيلية المتنوعة والمترابطة فيها، وإلى توظيف تلك النظم والقيم التشكيلية في موضوعات تجريدية تسهم في إثراء التصوير التجريدي في التربية الفنية، وتوصلت الدراسة إلى استخدام الكائنات البحرية كمصدر من مصادر الاقتباس من الطبيعة لإثراء التصوير التجريدي في التربية الفنية"، دراسة HalimePaksiy, SemaYalcin "Architectural Inspirations in Fashion Design" Isimd,Istanbul (٢٠٠٥)، هدفت الدراسة إلى تصميم أزياء مستوحاة من الهندسة المعمارية سواء كانت تقليدية أو معاصرة، وتوصلت إلى أنها اتخذت من الهندسة المعمارية مصدراً لاستلهام أفكار تصميماتها. دراسة سهيلة حسن المنتصر اليماني (٢٠٠٩م) هدفت الدراسة إلى تحديد مجموعة من وحدات الفن الإفريقي الغني بتفاصيله الزخرفية واستخدامها في تصميم الأزياء، وتوصلت الدراسة إلى حلول تشكيلية مبتكرة باستخدام نواتج تطبيق أسس تنظيم الشكل لبعض وحدات الفن الإفريقي باستخدام الحاسب الآلي، دراسة نوره بنت صديق بن إبراهيم مكرش (٢٠١٠م)، هدفت الدراسة إلى دراسة الطبيعة البحرية والتعرف على خصائصها الفنية والجمالية لخدمة عناصر تصميم الأزياء النسائية باستخدام الحاسب الآلي، وتوصلت إلى ابتكار تصميمات لأزياء النساء مستوحاة من الطبيعة البحرية بالمملكة العربية السعودية، دراسة أشرف عبدالحكيم حسن (٢٠١١م) هدفت الدراسة إلى التعمق في دراسة النظم الهندسية في العناصر الطبيعية، وإعادة صياغتها، وتوظيفها بأكثر من رؤية فنية في مجال تصميم أزياء النساء، التعرف على مدى تأثير الفكر التصميمي لأعمال مشاهير مصممي الأزياء بالنظم الهندسية المتواجدة في العناصر الطبيعية، وتوصلت الدراسة إلى إثراء مجال تصميم أزياء النساء بالمزيد من منابع الرؤى الفنية للنظم الهندسية. دراسة SarvaniVaddi, SarojI . Patel "Designing and Construction of Garments Taking Inspiration from Leaves" (N.D)، هدفت الدراسة إلى استلهام تصاميم من الطبيعة النباتية وتطويرها في الملابس، وتوصلت الدراسة إلى تناول مجموعة من الأفكار التصميمية المقتبسة من الطبيعة. كما تناولت الدراسات السابقة ملابس السهرة للنساء كما في دراسة هيام دمرdash حسين الغزالي (٢٠٠٨) هدفت الدراسة إلى الوصول إلى تصاميم أزياء مستحدثة لملابس السهرة للسيدات من خلال تنوع العناصر والقيم الجمالية التي تحتويها لوحات الفنان فيرنالدليجية باستخدام الحاسب الآلي، وتوصلت الدراسة إلى إثراء الجوانب الجمالية والوظيفية في تصميم ملابس السهرة للسيدات. دراسة إلهام نفيس سفيان (٢٠٠٩م) هدفت الدراسة إلى إلقاء الضوء على مفاهيم الخط العربي وقدرته التحويرية في تحقيق مفردات جزئية متراكبة يمكن استخدامها في الأزياء.

المؤتمر السنوي الدولي الأول لكلية التربية النوعية - جامعة بنها في الفترة من ٣٠ نوفمبر إلى ٣ ديسمبر ٢٠١٩م تحت عنوان الإبداعات التربوية النوعية من وجهة نظر مصرية إفريقية

وتوصلت الدراسة إلى استخدام الخط العربي كمصدر لإثراء جماليات ملابس السهرة للسيدات. دراسة هاجر حلمي محمد سعيد (٢٠١٠م) هدفت الدراسة إلى التعرف على كيفية استخدام الخامات والوحدات الزخرفية والتصميم في إنتاج ملابس سهرة بالإضافة إلى ابتكار مجموعة تصميمية لمعالجة الأجزاء المختلفة في المظهر الخارجي لشكل الجسم. وتوصلت الدراسة إلى طرح مجموعة من المعالجات التصميمية لملابس السهرة لدعم القيم الجمالية للمظهر العام للمرأة. دراسة أمل عبد السميع (٢٠١١م) هدفت الدراسة إلى الاستفادة من الشعب المرجانية في البحر الأحمر في تصميم زخارف لملابس السهرة، وتوصلت الدراسة إلى إمكانية إنتاج تصميمات مبتكرة لملابس السهرة بزخارف مرجانية من البحر الأحمر. كما تناولت الدراسات السابقة مرحلة المراهقة والملابس المناسبة لها كما في دراسة فاتن محمد ناصف (١٩٩٠م) هدفت الدراسة إلى التعرف على خصائص نمو الطفل في مرحلة الطفولة المتأخرة وعلاقتها باختياره لملابسه، وتوصلت إلى دراسة العوامل المؤثرة على اختيار خطوط الملابس في المراحل العمرية المختلفة وفقاً لخصائص النمو. دراسة لمياء حسن (١٩٩٧م) هدفت الدراسة إلى التعرف على الاتجاهات الملبسية للمراهقين من الجنسين في المرحلة العمرية ١٢-١٥ سنة لتحديد الاختلاف بين الجنسين تبعاً لبعض المتغيرات الديموجرافية والمستوى الثقافي - الفرقة الدراسية، وبعض سمات الشخصية. وتوصلت الدراسة إلى التعرف على السمات الشخصية للمراهقين من الجنسين في المرحلة العمرية من ١٢-١٥ سنة وأثر ذلك على اتجاهاتهم الملبسية، دراسة سميحة علي إبراهيم باشا - عمرو محمد جمال الدين (٢٠٠٧م) هدفت الدراسة إلى التعرف على مدى ملاءمة مقاسات "الدريش Aldrich" للفتيات المصريات في المرحلة العمرية من ١١-١٤ سنة، وضع قائمة بالأسس التي يجب مراعاتها عند القيام بالتصميم لملابس الفتيات في المرحلة العمرية من ١١ - ١٤ سنة، وتوصلت الدراسة إلى تصميم ملابس للفتيات في مرحلة المراهقة المبكرة من (١١-١٤ سنة) بناء على متطلبات النمو لهذه المرحلة العمرية.

### مشكلة البحث:

- افتقار السوق المحلي بالمجتمع السعودي وخاصة منطقة حائل لمصممي ومنتجي ملابس السهرة للفتيات في مرحلة المراهقة، وبالتحديد التصميمات المستوحاة من الطبيعة، بالإضافة إلى نقص الوعي لدى بعض الأمهات والفتيات عن التصميمات المناسبة لتلك المرحلة . وعلى ذلك يمكن صياغة مشكلة البحث في التساؤلات الآتية:
- هل تساعد الطبيعة على ابتكار تصميمات مستحدثة لملابس السهرة للفتيات في مرحلة المراهقة؟
  - هل يساعد الاقتباس من الطبيعة في إنتاج تصميمات تتناسب مع الاحتياجات الجسمية، والنفسية، والاجتماعية، والعقلية للفتيات في مرحلة المراهقة؟

المؤتمر السنوي الدولي الأول لكلية التربية النوعية – جامعة بنها في الفترة من ٣٠ نوفمبر إلى ٣ ديسمبر ٢٠١٩ م تحت عنوان الإبداعات التربوية النوعية من وجهة نظر مصرية إفريقية

- ما مدى قبول الفتيات السعوديات في مرحلة المراهقة لتصميمات ملابس السهرة المنتجة؟
- ما مدى الدعم الذي تقدمه برامج الرسم المتخصصة (الفوتوشوب) في إبراز الجوانب الجمالية للتصميمات المبتكرة المستوحاة من الطبيعة؟

### أهداف البحث:

- يهدف البحث إلى:
  - تطويع القيم الجمالية للطبيعة في ابتكار تصميمات لملابس السهرة للفتيات في مرحلة المراهقة .
  - إشباع الخصائص الجسمية والنفسية والاجتماعية والعقلية للفتيات في مرحلة المراهقة .
  - إثراء تصميمات فساتين السهرة المبتكرة للفتيات (١٥ - ١٩) سنة بوحداث زخرفية من الطبيعة .
  - استخدام تقنيات الحاسب الآلي في إخراج التصميمات المقترحة .

### أهمية البحث:

- تكمن أهمية البحث في:
  - جذب الانتباه لأهمية العناصر الطبيعية وما تحمله من قيم جمالية في تصميم ملابس السهرة للفتيات في مرحلة المراهقة بالمملكة العربية السعودية .
  - تنمية ذوق الفتيات بمرحلة المراهقة في اختيار ملابس السهرة المناسبة لهن .
  - إلقاء الضوء على إمكانيات الحاسب الآلي في إظهار القيم الجمالية للتصميمات المقترحة .

### فروض البحث:

- تفترض الدراسة ما يلي:
  - تحقق التصميمات المستوحاة من الطبيعة لملابس السهرة للفتيات في مرحلة المراهقة بالمملكة العربية السعودية درجة قبول ونجاح في ضوء متوسطات تقييم المتخصصين لمحاور التقييم ككل وهي :
    - ملاءمة العناصر الطبيعية المستخدمة للتصميمات المقترحة .
    - مناسبة عناصر التصميم .
    - تحقق الأسس والقواعد الفنية للتصميمات المقترحة .
    - الأداء الوظيفي للتصميمات المقترحة .
    - ابتكارية التصميم .

المؤتمر السنوي الدولي الأول لكلية التربية النوعية - جامعة بنها في الفترة من ٣٠ نوفمبر إلى ٣ ديسمبر ٢٠١٩م تحت عنوان الإبداعات التربوية النوعية من وجهة نظر مصرية إفريقية

- اشباع التصميمات المقترحة لاحتياجات الفتيات في مرحلة المراهقة .
- حقق التصميمات المستوحاة من الطبيعة لملابس السهرة للفتيات في مرحلة المراهقة بالمملكة العربية السعودية درجة قبول ونجاح في ضوء متوسطات تقييم الفتيات لمحاوَر التقييم ككل وهي :
  - النمو الجسمي
  - النمو الانفعالي
  - النمو الاجتماعي
  - النمو العقلي
  - الأداء الوظيفي .
- توجد علاقة ارتباطية دالة موجبة بين ابتكارية تصميمات ملابس السهرة للفتيات في مرحلة المراهقة وبين الاقتباس من الطبيعة (ملاءمة العناصر الطبيعية المستخدمة للتصميمات المقترحة) وبين إشباع الاحتياجات الملبسية للفتيات في ضوء تقييمات المتخصصين. ويتفرع من هذا الفرض الفروض الفرعية التالية:
  - توجد علاقة ارتباطية دالة موجبة بين ابتكارية تصميمات ملابس السهرة للفتيات في مرحلة المراهقة وبين الاقتباس من الطبيعة (ملاءمة العناصر الطبيعية المستخدمة للتصميمات المقترحة في ضوء تقييمات المتخصصين .
  - توجد علاقة ارتباطية دالة موجبة بين ابتكارية تصميمات ملابس السهرة للفتيات في مرحلة المراهقة وبين إشباع الاحتياجات الملبسية للفتيات في ضوء تقييمات المتخصصين .
  - توجد علاقة ارتباطية دالة موجبة بين الاقتباس من الطبيعة (ملاءمة العناصر الطبيعية المستخدمة للتصميمات المقترحة) وبين إشباع الاحتياجات الملبسية للفتيات في ضوء تقييمات المتخصصين .

#### حدود البحث:

تقتصر حدود البحث على ما يلي:

- تصميم ملابس سهرة للفتيات في مرحلة المراهقة من (١٥ - ١٩) سنة، بالمملكة العربية السعودية
- الاقتباس من الطبيعة لتصميم ملابس السهرة للفتيات (عينة الدراسة).
- استخدام الوحدات الزخرفية المقتبسة من الطبيعة في إثراء الجوانب الجمالية لملابس السهرة المبتكرة .

#### عينة البحث:

تشمل عينة البحث على:

المؤتمر السنوي الدولي الأول لكلية التربية النوعية – جامعة بنها في الفترة من ٣٠ نوفمبر إلى ٣ ديسمبر ٢٠١٩م تحت عنوان الإبداعات التربوية النوعية من وجهة نظر مصرية إفريقية

- الفتيات في مرحلة المراهقة من سن (١٥ - ١٩) بالمملكة العربية السعودية .  
**أدوات البحث:**
- استبانة لتقييم التصميمات المبتكرة المستوحاة من الطبيعة لملايس السهرة للفتيات في مرحلة المراهقة بالمملكة العربية السعودية من خلال مجموعة من المحكمين المتخصصين في مجال الملابس والمنسوجات .
- استبانة لتقييم التصميمات المبتكرة المستوحاة من الطبيعة لملايس السهرة للفتيات في مرحلة المراهقة بالمملكة العربية السعودية من خلال الفتيات في مرحلة المراهقة من (١٥-١٩) سنة .

#### **منهج البحث:**

- تقوم الدراسة على المنهج الوصفي والتحليلي والمنهج التجريبي .
- المنهج الوصفي متمثلاً في دراسة العناصر الطبيعية ووصف التصميمات المقترحة والتحليلي متمثلاً في تحليل النتائج وتفسيرها .
- المنهج التجريبي متمثلاً في تصميمات الدراسة المبتكرة المستوحاة من الطبيعة بنائياً وزخرفياً، وتنفيذ نماذج منها .

#### **مصطلحات البحث والإطار النظري:**

##### • **تصميم الأزياء Fashion Design:**

هو اللغة الفنية التي تشكلها عناصر في تكوين موحد الخط والشكل واللون والنسيج، وتعتبر هذه المتغيرات أساساً لتعبيرها، وتتأثر بالأسس، لتعطي السيطرة والتكامل والتوازن والإيقاع والنسبة، لكي يحصل الفرد في النهاية على زي يشعره بالتناسق، ويربطه بالمجتمع الذي يعيش فيه (يسرى معوض: ٢٠١١م، ص١٩) .

##### • **ملابس السهرة Evening wear:**

هي الملابس التي تستخدم في الأفراح، وأعياد الميلاد، والمناسبات الخاصة، ويتميز هذا النوع من الأزياء بتصميمات خاصة تتسم بالجمال، ويمكن أن تتأثر أطوالها تبعاً للتحولات الطرازية، كذلك تستخدم فيها الكلف المختلفة، ومكملات الزينة بدرجة واضحة وملحوظة (نور الهدى البدوي: ٢٠١١، ص٢٧) .

#### **أهم مواصفات تصميم ملابس السهرات الخاصة بالفتيات:**

المؤتمر السنوي الدولي الأول لكلية التربية النوعية – جامعة بنها في الفترة من ٣٠ نوفمبر إلى ٣ ديسمبر ٢٠١٩م تحت عنوان الإبداعات التربوية النوعية من وجهة نظر مصرية إفريقية

- **الخط التصميمي:** هي حدود الأشياء وتخلق تأثيرات مختلفة المظهر بسبب خداع النظر، إلا أن ملابس السهرة تتميز بخطوط متنوعة يصعب حصرها نتيجة التنوع التي تتميز به وحالة الفخامة الشكلية المطلوبة للمناسبات، فمنها الواسع الفضفاض، ومنها الضيق الملتصق بالجسم، ومنها الخطوط الطولية أو العرضية، أو المائلة، أو المنفوخة، أو المتعارضة بالإضافة إلى حالة الإنسدال (نجات باوزير: ١٩٩٨م، ص ٢٨).
- **الشكل:** العنصر الذي يعكس الأبعاد الخارجية والمحددة للجسم، ويتضمن الفراغات والمساحات، وهناك عدة أشكال أساسية، منها الشكل المتكرر الذي يكرر نفس شكل الجسم، والشكل المتباين وفيه يكون التصميم الخارجي بعيداً عن خطوط الجسم، والشكل المتنقل ويطلق على الملابس التي تلتصق بالجسم في مناطق وتبتعد خطوطها الخارجية عن خطوط الجسم في مناطق أخرى (هدى التركي، وفاء الشافعي: ٢٠١٠م، ص ٥٨).
- **اللون:** وهو أكثر عناصر التصميم تأثيراً ومطلباً رئيسياً لملابس السهرة لإكساب الجسم الإنساني مظهراً متميزاً عن الشكل الحقيقي، إلا أنه دائماً ما يراعي استخدام الألوان الباردة للأجسام ذات الحجم الكبير بينما الألوان الدافئة تؤكد حجم واستدارة وأبعاد الجسم (نجات باوزير: ١٩٩٨م، ص ٢٨).
- **الخامة:** يقصد بالخامة نوع النسيج، وهو عبارة عن مجموعة من الخيوط المتداخلة مع بعضها البعض في نظام خاص، بحيث يكون المظهر الخارجي للقمماش الناتج وسمكه وشكله يناسب الغرض المطلوب. فمثلاً الأقمشة المناسبة ترتبط بالنعومة واللين والناعمة مثل:
  - الشيفون chiffon
  - الحرير silk
  - الساتان satin
  - التل toll
  - الأقمشة المطاطية (الجرسية) (إيمان عبد السلام، رباب حسين: ٢٠٠٨م، ص ٥١٣).

#### • العناصر الطبيعية Natural elements :

وهي العناصر والكائنات البيئية الموجودة في الطبيعة، والتي يمكن الاقتباس منها في التصميم مثل الأشجار، والأحجار، وأشكال الأوراق، والزهور، والأصداف، وغيرها (حنان حجازي: ٢٠١٢م، ص ٦).

#### العلاقة بين التصميم والطبيعة:



المؤتمر السنوي الدولي الأول لكلية التربية النوعية - جامعة بنها في الفترة من ٣٠ نوفمبر إلى ٣ ديسمبر ٢٠١٩م تحت عنوان الإبداعات التربوية النوعية من وجهة نظر مصرية إفريقية

ينظر المصمم إلى الطبيعة نظرة خاصة، فهو ينشد المشاعر الداخلية والألفة الشخصية إلى جانب الحقائق العلمية (عبد الفتاح رياض: ١٩٩٦م، ص ١٨). وتوجد علاقة بين الطبيعة وبين تصميم الأزياء، فهي ذات أثر بالغ في الارتقاء بمستوى أزياء المرأة، والارتقاء بمستوى الابتكار والتجديد فيها ومدى مناسبتها، فالإقتباس من الطبيعة ذو أثر كبير جداً في رفع مستوى جودة التصميمات (نوره إبراهيم: ٢٠١٠م، ص ١).  
وتعتمد عملية التصميم على قدرة المصمم على الابتكار؛ لأنه يستغل ثقافته وقدراته التخيلية ومهارته في إنتاج عمل يتصف بالحدثة، ويحقق الغرض أو الوظيفة التي وضع من أجله (هدى التركي، وفاء الشافعي: ٢٠٠٠م، ص ١٦).

### مرحلة المراهقة Adolescence Stage:

هي الانتقال من مرحلة الطفولة إلى مرحلة النضج والرشد؛ فالمرحلة مرحلة تأهب لمرحلة الرشد، وتمتد في العقد الثاني من حياة الفرد من الثالثة عشر إلى التاسعة عشر تقريباً، أو قبل ذلك بعام أو عامين أو بعد ذلك بعام أو عامين (أي بين ١١-٢١ سنة)؛ ولذلك تعرف المراهقة أحياناً باسم Teen Age، والمراهقون باسم Teen Agers (حامد عبد السلام: ٢٠٠٥م، ص ٣٣٧).

### حاجات المراهقين:

قسم (غرم الله الغامدي: ١٤٢٩هـ، ص ١٣٦) حاجات المراهقين على قسمين هما:  
➤ حاجات نفسية كالحاجة إلى التقدير والتقبل والمكانة الاجتماعية، الحاجة للنجاح والإنجاز، الحاجة للمغامرة وكسب خبرات جديدة، الحاجة إلى تفسير خبرات الحياة والربط بينها، الحاجة للانتماء والاستقلال، الحاجة إلى المسؤولية إزاء الآخرين، والحاجة للأمن.  
➤ حاجات بيولوجية كالحاجة إلى الماء والطعام والإخراج والجنس، ويذكر المؤلفان أن الحاجات الجنسية هي أكثر الحاجات البيولوجية بروزاً في هذه المرحلة.  
كما لخص (حامد عبدالسلام: ١٩٩٥م، ص ٤٦٠) حاجات المراهقين فيما يلي: الحاجة للأمن، الحاجة إلى الحب والقبول، الحاجة إلى المكانة، الحاجة إلى النمو العقلي والابتكار، الحاجة إلى تأكيد وتحسين الذات، وأن إشباع حاجات المراهق يؤدي إلى تحقيق الأمن النفسي له، ويتمثل هذا الأمن النفسي في الاطمئنان والثقة بالذات والتأكد من الانتماء إلى جماعة آمنة.

### • الابتكار Creation:

المؤتمر السنوي الدولي الأول لكلية التربية النوعية – جامعة بنها في الفترة من ٣٠ نوفمبر إلى ٣ ديسمبر ٢٠١٩م تحت عنوان الإبداعات التربوية النوعية من وجهة نظر مصرية إفريقية

تنظيم الأفكار وإظهارها في بناء جديد، انطلاقاً من عناصر موجودة، أو القدرة على تكوين تركيبات، أو تنظيمات جديدة (رابعة سجيبي: ٢٠٠٩م، ص ٤).

### I جدول رقم (١) عرض التصميمات المقترحة وتحليلها

			
التصميم ٤	التصميم ٣	التصميم ٢	التصميم ١

**التصميم رقم (١)** عبارة عن فستان مكون من طبقتين الطبقة الأولى متماسكة على الجسم بفتحة رقبة متسعة حتى منتصف الكتف وبدون أكمام، ويصل طوله إلى ما بعد الركبة، أما الطبقة الثانية فهي تبدأ من حردة الإبط ويصل طولها إلى نهاية الساق من الجهة اليسرى وعرضها حتى ثلثي الأمام في اتجاه اليمين.

**مصدر الاقتباس:** عبارة عن تصميم حر بنائياً، وزخارف الفستان مقتبسة من شكل البرتقال والليمون في تداخل منظم ومميز.

**الألوان:** استخدمت درجات متعددة من الأحمر والأخضر في تناغم وتوافق.

**الخامات:** استخدمت خامة الستان متوسطة السمك المنقوش بوحداث البرتقال والليمون، والحريير المطبوع في الجزء العلوي من الفستان.

**التصميم رقم (٢)** عبارة عن فستان متماسك على الجسم بحمالتين رفيفتين من شكل أوراق عناقيد العنب ويصل طوله إلى أسفل الركبة.

المؤتمر السنوي الدولي الأول لكلية التربية النوعية – جامعة بنها في الفترة من ٣٠ نوفمبر إلى ٣ ديسمبر ٢٠١٩م تحت عنوان الإبداعات التربوية النوعية من وجهة نظر مصرية إفريقية

**مصدر الاقتباس:** التصميم البنائي مقتبس من شكل عناقيد العنب، حيث استخدمت أوراقها بأعلى الصدر كما استخدمت تأثيرات ثمارها بالفستان.

**الألوان:** استخدمت ألوان الأحمر الغامق (النيبتي) بدرجات مختلفة منه وكذلك اللون الأخضر في الأوراق.

**الخامات:** استخدمت خامة الستان المطبوع في الفستان، والستان المطرز بخيوط السيرما لتحديد التفاصيل الداخلية للأوراق.

**التصميم رقم (٣)** عبارة عن فستان بحردة رقبة شكل حرف V بدون أكمام، يصل طوله إلى الركبة. مزخرف بأوراق مقتبسة من أوراق نبات دوار الشمس من أسفل حردة الإبط حتى منتصف الفخذ على شكل خط منحنى.

**مصدر الاقتباس:** عبارة عن تصميم حر بنائياً، وزخارف الفستان مقتبسة من شكل زهرة دوار الشمس، على شكل قرص الشمس من أسفل حردة الإبط حتى أسفل خط الأجناب.

**الألوان:** استخدمت ألوان الأصفر الأوكر والأصفر الفاتح.

**الخامات:** الستان السادة بلونين مختلفين، الفاتح في أوراق دوار الشمس والغامق لون الفستان.

**التصميم رقم (٤)** هو عبارة عن فستان يصل طوله إلى أسفل الركبة بحردة رقبة دائرية ونصف كم، مثبت به حزام عند خط الوسط والجزء العلوي يأخذ شكل الجسم بينما الجزء السفلي عبارة عن طبقات على شكل أوراق الورد.

**مصدر الاقتباس:** التصميم البنائي مقتبس من شكل ورق الورد، في أسفل الفستان و أوراق الورد على شكل حزام على منطقة الوسط.

**الألوان:** الأحمر للفستان والأخضر في الحزام.

**الخامات:** الستان السميكة.

المؤتمر السنوي الدولي الأول لكلية التربية النوعية – جامعة بنها في الفترة من ٣٠ نوفمبر إلى ٣ ديسمبر ٢٠١٩م تحت عنوان الإبداعات التربوية النوعية من وجهة نظر مصرية إفريقية

### جدول رقم (٢) تابع عرض التصميمات المقترحة وتحليلها

			
التصميم ٨	التصميم ٧	التصميم ٦	التصميم ٥

**التصميم رقم (٥)** عبارة عن فستان طويل بخط عرضي أعلى الصدر وبحمالة عريضة على الكتف الأيسر على شكل طبقات من أوراق الورد مثبتة بوردة في أسفلها، ويصل طول الجزء العلوي إلى خط الوسط ثم يتصل بالجزء السفلي الذي يصل إلى نهاية الساق.  
**مصدر الاقتباس:** التصميم البنائي مقتبس من شكل الوردة في الجزء العلوي في شكل الحمالة البيسري، و جلد حيوان الفهد في الجزء السفلي للفستان.  
**الألوان:** الأحمر الفاتح (الوردي) في الجزء العلوي والأحمر في منتصف الوردة الملونة باللون الأصفر الفاتح، والبني والأصفر الغامق في الجزء السفلي.  
**الخامات:** ستان ساده في الجزء العلوي ومنقوش في الجزء السفلي.  
**التصميم رقم (٦)** هو عبارة عن بلوزة بدون أكمام متماسكة على الجسم وبها من أعلى على منطقة الصدر قصة على شكل الفراشة، ومن الأسفل جونلة متماسكة على الجسم ومع البلوزة شال صغير على الأكتاف من خامة الشيفون.

المؤتمر السنوي الدولي الأول لكلية التربية النوعية – جامعة بنها في الفترة من ٣٠ نوفمبر إلى ٣ ديسمبر ٢٠١٩م تحت عنوان الإبداعات التربوية النوعية من وجهة نظر مصرية إفريقية

**مصدر الاقتباس:** التصميم البنائي مقتبس من شكل الفراشة في الجزء العلوي (البلوزة).

**الألوان:** الأحمر الغامق (النيبتي) مع الأحمر الفاتح (الوردي) في الشال.

**الخامات:** الستان في البلوزة والجونلة والشيغون في الشال.

**التصميم رقم (٧)** عبارة عن فستان بحمالة واحدة من الجهة اليسرى، وتشكيل رأس العصفور

من الجهة اليمنى أعلى الصدر ويأخذ شكل الجسم ويصل إلى نهاية القدم بشكل مائل إلى الجهة

اليمنى (يشبه ذيل العصفور) وله فتحة من الجهة اليسرى من عند الركبة.

**مصدر الاقتباس:** التصميم البنائي مقتبس من شكل العصفور، وتم تحديد تفاصيله الداخلية بغرز

تطريز بخيط السيرما الملون.

**الألوان:** الأزرق الفاتح (التيركواز)، والبرتقالي والأصفر.

**الخامات:** قماش التفتاه الملونة بأكثر من لون، مبطن من الداخل في الجزء السفلي بقماش الفازلين.

**التصميم رقم (٨)** هو عبارة عن فستان مكون من جزئين الجزء العلوي بدون أكمام وقصة

كروازية وخط وسط ساقط ويأخذ شكل الجسم وشكل الثعبان ملتوي حول الجزء العلوي أما

الجزء السفلي يصل طوله إلى الركبة ويبدأ بالاتساع من أسفل القصبة إلى خط الذيل (دبل

كلوش) والفستان مطعم بشال على الأكتاف.

**مصدر الاقتباس:** عبارة عن تصميم حر بنائياً ومثبت به ثعبان لولبي حول الجسم بشكل زخرفي.

**الألوان:** الوردي الغامق والفاتح.

**الخامات:** الستان، التل المطرز.

**التصميم رقم (٩)** هو عبارة عن فستان طويل يأخذ شكل الجسم من الأعلى ويتسع لأسفل وله

ذيل طويل من الخلف وفتحة من بداية الركبة حتى نهاية القدم في الأمام، ويغطي الذراع قفاز

شفاف من اللون الأسود.

**مصدر الاقتباس:** عبارة عن تصميم بنائي حر ومطبوع بشكل النار على أطراف الفستان.

**الألوان:** الأسود، البرتقالي، والأصفر.

**الخامات:** الستان.

**التصميم رقم (١٠)** هو عبارة عن فستان طويل بفتحة رقبة متسعة وحمالتين عريضتين على

الأكتاف وله خط في الوسط، الجزء العلوي متماسك على الجسم، الجزء السفلي فهو عبارة عدة

طبقات متتالية إلى نهاية خط الذيل، الفستان قصير من الأمام وطويل من الخلف.

**مصدر الاقتباس:** التصميم البنائي مقتبس من شكل موج البحر في شكل الطبقات المتتالية.

**الألوان:** الأزرق.

**الخامات:** الستان.

المؤتمر السنوي الدولي الأول لكلية التربية النوعية – جامعة بنها في الفترة من ٣٠ نوفمبر إلى ٣ ديسمبر ٢٠١٩م تحت عنوان الإبداعات التربوية النوعية من وجهة نظر مصرية إفريقية

### جدول رقم (٣) تابع عرض التصميمات المقترحة وتحليلها



### النتائج وتفسيرها

الصدق والثبات لاستبانة تحكيم المتخصصين لتصميمات ملابس السهرة للفتيات مستوحاة من الطبيعة في مرحلة المراهقة بالمملكة العربية السعودية .

• اختبار صدق محتوى الاستبيان :- للتحقق من صدق محتوى الاستبيان تم عرضه في صورته الأولية علي مجموعة من المحكمين من أساتذة في التخصص بكلية التربية قسم الاقتصاد المنزلي تخصص (ملابس ونسيج- تربية فنية ) بجامعة حائل، كلية التصاميم قسم ( تصميم الأزياء – الملابس والنسيج ) جامعة أم القرى ، وبلغ عددهم ١٢ محكما، وذلك للحكم علي مدى مناسبة كل عبارة للمحور الخاص بها وكذلك صياغة العبارات وتحديد وإضافة أي عبارات مقترحة وتم تعديل شكل الاستبيان.

• وتم حساب نسبة الاتفاق لدي المحكمين علي كل عبارة من عبارات الاستبيان ، وتم استبعاد العبارات التي تقل نسبة اتفاق المحكمين عليها عن ٨٥% و إضافة العبارات الجديدة

المؤتمر السنوي الدولي الأول لكلية التربية النوعية – جامعة بنها في الفترة من ٣٠ نوفمبر إلى ٣ ديسمبر ٢٠١٩م تحت عنوان الإبداعات التربوية النوعية من وجهة نظر مصرية إفريقية

وبذلك يكون الاستبيان قد خضع لصدق المحتوي في تحديد أفضل التصميمات المستوحاة من الطبيعة لملابس السهرة للفتيات في مرحلة المراهقة بالمملكة العربية السعودية .

● اختبار ثبات الاستبيان :- لحساب ثبات الاستبيان تم التطبيق على عينة قوامها ٥ تصميمات تتوافر فيها نفس شروط عينة الدراسة وبعد التطبيق تم حساب الثبات بطريقة التجزئة النصفية Split-Half وذلك عن طريق تقسيم كل محور من محاور الاستبيان إلى نصفين، عبارات فردية، عبارات زوجية وقد تم هذا التقسيم بالنسبة لكل محور من محاور الاستبيان وكذلك بالنسبة للمحاور ككل.

حساب الارتباط بين نصفي الاستبيان استخدمت الباحثة معادلة Spearman-Brown لحساب الارتباط بين

نصفي كل محور من محاور الاستبيان .

جدول (٤) معامل ارتباط التجزئة النصفية لمحاور الاستبيان ككل ومحاوره الفرعية يوضح الجدول أن معامل ارتباط التجزئة النصفية للاستبيان لسبيرمان - براون معاملات مقبولة نسبياً وتأسيساً على ما سبق أصبح الاستبيان في صورته النهائية يتكون من ٢٣ عبارة مقسمة إلى ٦ محاور. ملحق(١) استبانة المحكمين المتخصصين في صورتها النهائية، ملحق(٢) أسماء السادة الأساتذة المحكمين المتخصصين للاستبيان .

معامل ارتباط سبيرمان - براون	المحور
٠.٨٣	المحور الأول : ملاءمة العناصر الطبيعية المستخدمة للتصميمات المقترحة
٠.٨١	المحور الثاني : مناسبة عناصر التصميم
٠.٨٢	المحور الثالث: تحقق الأسس والقواعد الفنية للتصميمات المقترحة
٠.٨٢	المحور الرابع : الأداء الوظيفي للتصميمات المقترحة
٠.٨٣	المحور الخامس : ابتكارية التصميم
٠.٨٦	المحور السادس: إشباع التصميمات المقترحة لاحتياجات الفتيات في مرحلة المراهقة
٠.٨٣	المحاور (ككل)

المؤتمر السنوي الدولي الأول لكلية التربية النوعية - جامعة بنها في الفترة من ٣٠ نوفمبر إلى ٣ ديسمبر ٢٠١٩م تحت عنوان الإبداعات التربوية النوعية من وجهة نظر مصرية إفريقية

### • الصدق والثبات لاستبانة تحكيم الفتيات لتصميمات ملابس السهرة للفتيات مستوحاة من الطبيعة في مرحلة المراهقة بالمملكة العربية السعودية .

**أولاً: اختبار صدق محتوى الاستبيان :-** للتحقق من صدق محتوى الاستبيان تم عرضه في صورته الأولية علي مجموعة من المحكمين من أساتذة في التخصص بكليات الاقتصاد المنزلي (تخصص ملابس ونسيج)، وبلغ عددهم ١٢ محكماً، وذلك للحكم علي مدي مناسبة كل عبارة للمحور الخاص بها وكذلك صياغة العبارات وتحديد وإضافة أي عبارات مقترحة وتم تعديل شكل الاستبيان.

وتم حساب نسبة الاتفاق لدي المحكمين علي كل عبارة من عبارات الاستبيان ، وتم استبعاد العبارات التي تقل نسبة اتفاق المحكمين عليها عن ٨٥% وإضافة العبارات الجديدة، وبذلك يكون الاستبيان قد خضع لصدق المحتوى في تحديد أفضل التصميمات المستوحاة من الطبيعة لملابس السهرة للفتيات في مرحلة المراهقة بالمملكة العربية السعودية.

**اختبار ثبات الاستبيان :-** لحساب ثبات الاستبيان تم التطبيق علي عينة قوامها تصميمات تتوافر فيها نفس شروط عينة الدراسة وبعد التطبيق تم حساب الثبات بطريقة التجزئة النصفية **Split-Half**:- تم حساب الثبات بطريقة التجزئة النصفية وذلك عن طريق تقسيم كل محور من محاور الاستبيان إلى نصفين، عبارات فردية، عبارات زوجية وقد تم هذا التقسيم بالنسبة لكل محور من محاور الاستبيان وكذلك بالنسبة للمحاور ككل. لحساب الارتباط بين نصفي الاستبيان استخدمت الباحثة معادلة Spearman-Brown لحساب الارتباط بين نصفي كل محور من محاور الاستبيان .

جدول (٥) معامل ارتباط التجزئة النصفية لمحاور الاستبيان ككل ومحاوره الفرعية	
المحور	معامل ارتباط سبيرمان - براون
المحور الأول : النمو الجسمي	٠.٩٣
المحور الثاني : النمو الانفعالي	٠.٩٦
المحور الثالث: النمو الاجتماعي	٠.٩٢
المحور الرابع : النمو العقلي	٠.٩٢
المحور الخامس : الأداء الوظيفي	٠.٩٣
المحاور (ككل)	٠.٩٣

يوضح الجدول أن معامل ارتباط التجزئة النصفية للاستبيان لسبيرمان - براون معاملات مقبولة نسبياً وتأسيساً على ما سبق أصبح الاستبيان في صورته النهائية يتكون من ١٥ عبارة مقسمة إلي ٥ محاور. ملحق (٤) استبانة الفتيات المحكمات في صورتها النهائية، ملحق (٥) أسماء الفتيات المحكمات للاستبيان .



المؤتمر السنوى الدولى الاول لكلية التربية النوعية – جامعة بنها فى الفترة من ٣٠ نوفمبر الى ٣ ديسمبر ٢٠١٩م تحت عنوان الإبداعات التربوية النوعية من وجهة نظر مصرية إفريقية

نتائج استبانة تحكيم المتخصصين لتصميمات ملابس السهرة للفتيات مستوحاة من الطبيعة فى مرحلة المراهقة بالمملكة العربية السعودية ، فى ضوء محاور التقييم (ككل)  
الفرض الأول:

- تحقق التصميمات المنفذة من الطبيعة لملابس السهرة للفتيات فى مرحلة المراهقة بالمملكة العربية السعودية درجة قبول ونجاح فى ضوء متوسطات تقييم المتخصصين لمحاور التقييم (ككل)

جدول (٦) متوسطات تقييمات المتخصصين محاور التقييم (ككل) للمعالجات التصميمية من الطبيعة لملابس السهرة للفتيات فى مرحلة المراهقة بالمملكة العربية السعودية

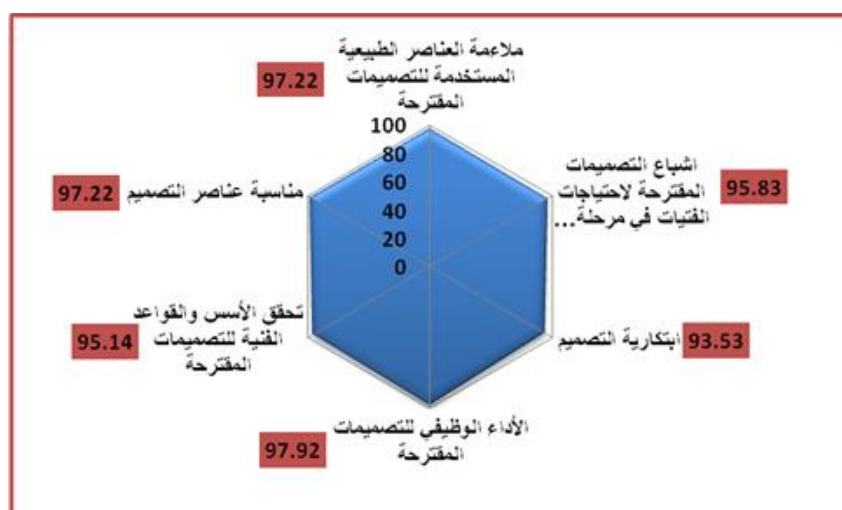
المؤتمر السنوى الدولى الأول لكلية التربية النوعية - جامعة بنها فى الفترة من ٣٠ نوفمبر الى ٣ ديسمبر ٢٠١٩م تحت عنوان الإبداعات التربوية النوعية من وجهة نظر مصرية إفريقية

الترتيب	ككل		إشباع التصميمات المقترحة لاحتياجات الفتيات فى مرحلة المراهقة		ابتكارية التصميم		الأداء الوظيفي للتصميمات المقترحة		تحقق الأسس والقواعد الفنية للتصميمات المقترحة		مناسبة عناصر التصميم		ملاءمة العناصر الطبيعية المستخدمة للتصميمات المقترحة		التصميمات
	تقييم الجودة	مجموع المتوسطات	تقييم الجودة	المتوسط	تقييم الجودة	المتوسط	تقييم الجودة	المتوسط	تقييم الجودة	المتوسط	تقييم الجودة	المتوسط	تقييم الجودة	المتوسط	
١٨	٨٢.٨١	١٧٨.٨٨	٨٨.١٩	٣١.٧٥	٦١.١١	٢٢	٨٦.٨١	٣١.٢٥	٨٨.١٩	٣١.٧٥	٨٨.٣٣	٣١.٨	٨٤.٢٥	٣٠.٣٣	١
٥	٩٣.٧٩	٢٠٢.٥٨	٩٥.١٤	٣٤.٢٥	٩١.٦٧	٣٣	٩٥.٨٣	٣٤.٥	٩٣.٠٦	٣٣.٥	٩١.٦٧	٣٣	٩٥.٣٦	٣٤.٣٣	٢
١٠	٨٨.٩٧	١٩٢.١٨	٩٢.٣٦	٣٣.٢٥	٨٤.٢٥	٣٠.٣٣	٨٧.٥٠	٣١.٥	٩٥.٨٣	٣٤.٥	٨٧.٧٨	٣١.٦	٨٦.١١	٣١	٣
١	٩٦.١٤	٢٠٧.٦٧	٩٥.٨٣	٣٤.٥	٩٣.٥٣	٣٣.٦٧	٩٧.٩٢	٣٥.٢٥	٩٥.١٤	٣٤.٢٥	٩٧.٢٢	٣٥	٩٧.٢٢	٣٥	٤
١١	٨٨.٨٣	١٩١.٨٧	٨٥.٤٢	٣٠.٧٥	٨٧.٩٧	٣١.٦٧	٨٦.٨١	٣١.٢٥	٩١.٦٧	٣٣	٩٢.٢٢	٣٣.٢	٨٨.٨٩	٣٢	٥
٨	٨٩.٥٣	١٩٣.٣٨	٨٨.١٩	٣١.٧٥	٨٧.٠٣	٣١.٣٣	٨٨.١٩	٣١.٧٥	٩٣.٧٥	٣٣.٧٥	٩١.١١	٣٢.٨	٨٨.٨٩	٣٢	٦
١٦	٨٤.٣١	١٨٢.١٠	٨٤.٧٢	٣٠.٥	٨٧.٩٧	٣١.٦٧	٨٣.٣٣	٣٠	٨٦.١١	٣١	٨٢.٢٢	٢٩.٦	٨١.٤٧	٢٩.٣٣	٧
٢	٩٥.٤٦	٢٠٦.٢٠	٩٣.٠٦	٣٣.٥	٩٤.٤٤	٣٤	٩٥.٨٣	٣٤.٥	٩٧.٢٢	٣٥	٩٧.٧٨	٣٥.٢	٩٤.٤٤	٣٤	٨
٧	٨٩.٨٩	١٩٤.١٧	٨٨.١٩	٣١.٧٥	٨٨.٨٩	٣٢	٩١.٦٧	٣٣	٩٠.٩٧	٣٢.٧٥	٨٨.٨٩	٣٢	٩٠.٧٥	٣٢.٦٧	٩
٦	٩٠.٧١	١٩٥.٩٤	٩٧.٢٢	٣٥	٩٠.٧٥	٣٢.٦٧	٦٥.٩٧	٢٣.٧٥	٩٧.٩٢	٣٥.٢٥	٩٦.١١	٣٤.٦	٩٦.٣١	٣٤.٦٧	١٠

المجلة العلمية للدراسات والبحوث التربوية والنوعية العدد الحادى عشر فبراير ٢٠٢٠ الجزء الثانى

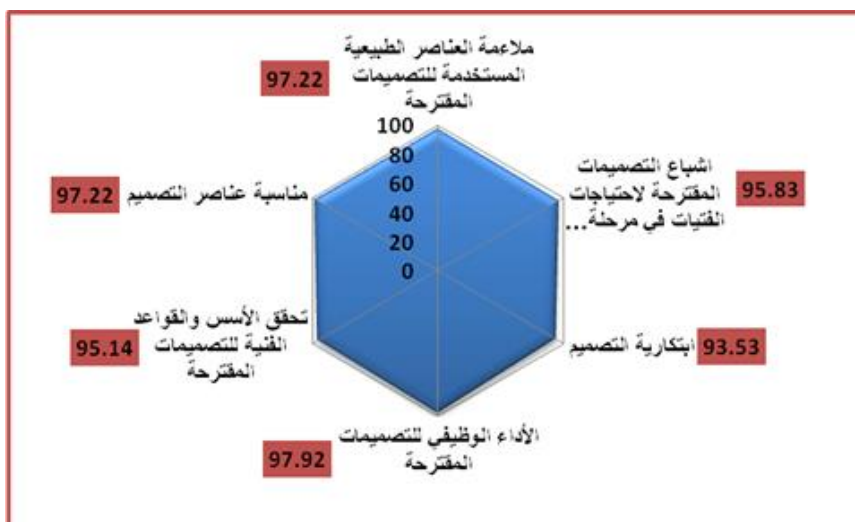
المؤتمر السنوي الدولي الأول لكلية التربية النوعية – جامعة بنها في الفترة من ٣٠ نوفمبر إلى ٣ ديسمبر ٢٠١٩ م تحت عنوان الإبداعات التربوية النوعية من وجهة نظر مصرية إفريقية

وجاءت كالاتي حصل التصميم رقم (٤) على المركز الأول بنسبة ٩٦.١٤% ، ويليهما التصميم رقم (٨) على المركز الثاني بنسبة ٩٥.٤٦% ، ويليهما التصميم رقم (٢) على المركز الثالث بنسبة ٩٣.٧٩%، ويليهما التصميم رقم (١٠) على المركز الرابع بنسبة ٩٠.٧١%، ويليهما التصميم رقم (٩) على المركز الخامس بنسبة ٨٩.٨٩%، ويليهما التصميم رقم (٦) على المركز السادس بنسبة ٨٩.٥٣%، ويليهما التصميم رقم (٣) على المركز السابع بنسبة ٨٨.٩٧%، ويليهما التصميم رقم (٥) على المركز الثامن بنسبة ٨٨.٨٣%، ويليهما التصميم رقم (٧) على المركز التاسع بنسبة ٨٤.٣١%، ويليهما التصميم رقم (١) على المركز العاشر عشر بنسبة ٨٢.٨١%، ويوضح ذلك أن التصميمات جميعها في حيز القبول في ضوء محاور التقييم ككل .



شكل (١): تقييم الجودة لأقل التصميمات (التصميم رقم ١، معامل الجودة = ٨٢.٨١%)

المؤتمر السنوي الدولي الأول لكلية التربية النوعية – جامعة بنها في الفترة من ٣٠ نوفمبر إلى ٣ ديسمبر ٢٠١٩م تحت عنوان الإبداعات التربوية النوعية من وجهة نظر مصرية إفريقية



(شكل ٢): تقييم الجودة لأفضل التصميمات (التصميم رقم ٤ ، معامل الجودة : ٩٦.١٤) نتائج استبانة تحكيم الفتيات لتصميمات ملابس السهرة للفتيات مستوحاة من الطبيعة في مرحلة المراهقة بالمملكة العربية السعودية في ضوء محاور التقييم (ككل)

#### الفرض الثاني:

تحقق التصميمات المنفذة من الطبيعة لملابس السهرة للفتيات في مرحلة المراهقة بالمملكة (ككل) الفتيات لمحاور التقييم درجة قبول ونجاح في ضوء متوسطات تقييم العربية السعودية

جدول (٨) متوسطات تقييمات الفتيات محاور التقييم (ككل) للمعالجات التصميمية من الطبيعة لملابس السهرة للفتيات في مرحلة المراهقة بالمملكة العربية السعودية

المؤتمر السنوى الدولى الأول لكلية التربية النوعية – جامعة بنها فى الفترة من ٣٠ نوفمبر الى ٣ ديسمبر ٢٠١٩م تحت عنوان الإبداعات التربوية النوعية من وجهة نظر مصرية إفريقية

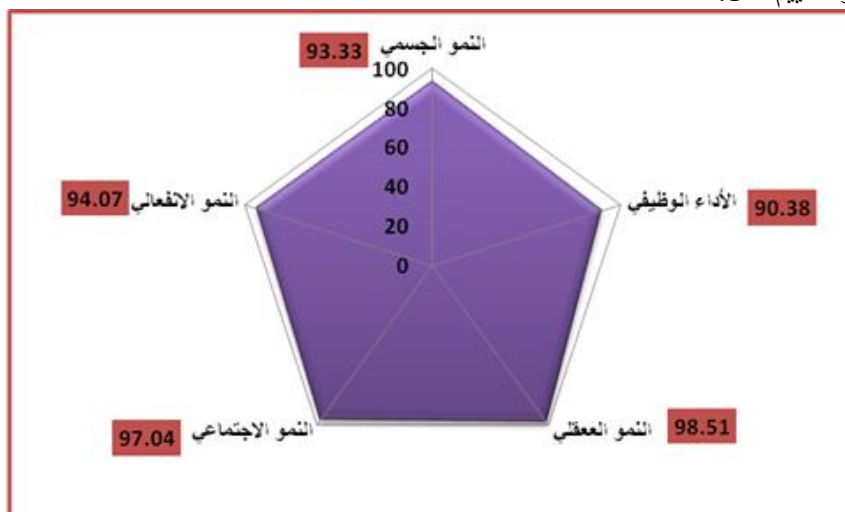
الترتيب ب	ككل		الأداء الوظيفي		النمو المعقلي		النمو الاجتماعي		النمو الاتفعالي		النمو الجسمي		التصميمات
	تقييم الجودة	مجموع المتوسطات	تقييم الجودة	المتوسط ط	تقييم الجودة	المتوسط ط	تقييم الجودة	المتوسط ط	تقييم الجودة	المتوسط ط	تقييم الجودة	المتوسط ط	
١٦	٩٥.٤ ١	٢١٤.٦٧	٩٤.٨٢	٤٢.٦٧	٩٤.٠٧	٤٢.٣٣	٩٥.٥٦	٤٣	٩٥.٥٦	٤٣	٩٧.٠٤	٤٣.٦٧	١
١٤	٩٦.٨ ٩	٢١٨	٩٧.٠٤	٤٣.٦٧	١٠٠.٠ ٠	٤٥	٩٦.٢٩	٤٣.٣٣	٩٤.٨٢	٤٢.٦٧	٩٦.٢٩	٤٣.٣٣	٢
١٧	٩٥.٢ ٦	٢١٤.٣٤	٩٤.٨٢	٤٢.٦٧	٩٢.٦٠	٤١.٦٧	٩٨.٥١	٤٤.٣٣	٩٥.٥٦	٤٣	٩٤.٨٢	٤٢.٦٧	٣
٤	٩٨.٥ ٢	٢٢١.٦٧	٩٩.٢٧	٤٤.٦٧	١٠٠.٠ ٠	٤٥	٩٤.٨٢	٤٢.٦٧	١٠٠.٠ ٠	٤٥	٩٨.٥١	٤٤.٣٣	٤
٧	٩٧.٩ ٣	٢٢٠.٣٤	٩٧.٠٤	٤٣.٦٧	١٠٠.٠ ٠	٤٥	٩٧.٧٨	٤٤	١٠٠.٠ ٠	٤٥	٩٤.٨٢	٤٢.٦٧	٥
٣	٩٨.٨ ١	٢٢٢.٣٣	٩٨.٥١	٤٤.٣٣	١٠٠.٠ ٠	٤٥	٩٨.٥١	٤٤.٣٣	١٠٠.٠ ٠	٤٥	٩٧.٠٤	٤٣.٦٧	٦
٦	٩٨.٠	٢٢٠.٦٧	٩٨.٥١	٤٤.٣٣	٩٧.٠٤	٤٣.٦٧	٩٩.٢٧	٤٤.٦٧	٩٦.٢٩	٤٣.٣٣	٩٩.٢٧	٤٤.٦٧	٧

المؤتمر السنوى الدولى الأول لكلية التربية النوعية – جامعة بنها فى الفترة من ٣٠ نوفمبر الى ٣ ديسمبر ٢٠١٩م تحت عنوان الإبداعات التربوية النوعية من وجهة نظر مصرية إفريقية

	٨												
١	٩٩.٨ ٥	٢٢٤.٦٧	١٠٠.٠ ٠	٤٥	١٠٠.٠ ٠	٤٥	٩٩.٢٧	٤٤.٦٧	١٠٠.٠ ٠	٤٥	١٠٠.٠ ٠	٤٥	٨
١٢	٩٧.٣ ٣	٢١٩	٩٦.٢٩	٤٣.٣٣	٩٩.٢٧	٤٤.٦٧	٩٩.٢٧	٤٤.٦٧	٩٥.٥٦	٤٣	٩٦.٢٩	٤٣.٣٣	٩
٢	٩٩.٤ ١	٢٢٣.٦٨	٩٩.٢٧	٤٤.٦٧	٩٩.٢٧	٤٤.٦٧	١٠٠.٠ ٠	٤٥	٩٩.٢٧	٤٤.٦٧	٩٩.٢٧	٤٤.٦٧	١٠

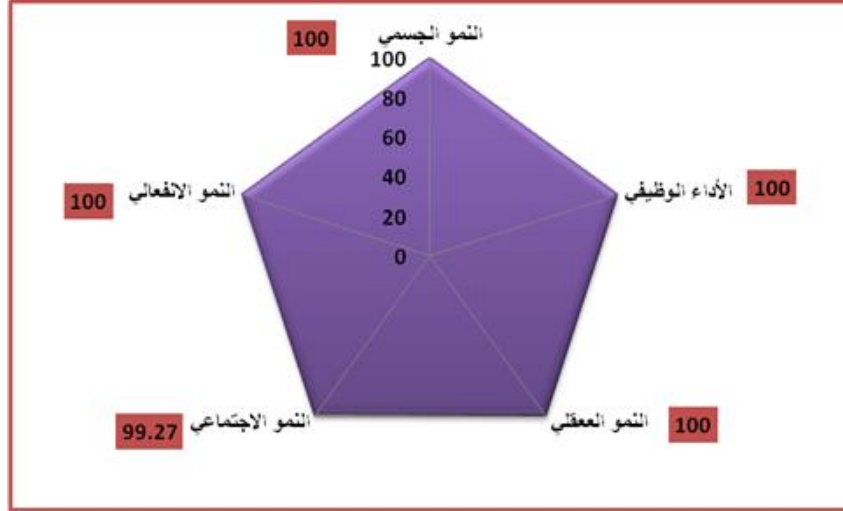
المؤتمر السنوي الدولي الأول لكلية التربية النوعية – جامعة بنها في الفترة من ٣٠ نوفمبر إلى ٣ ديسمبر ٢٠١٩ م تحت عنوان الإبداعات التربوية النوعية من وجهة نظر مصرية إفريقية

الفروق بين التصميمات في ضوء آراء الفتيات وجاءت كالاتي حصل التصميم رقم (٨) على المركز الأول بنسبة ٩٩.٨٥% ، يليها التصميم رقم (١٠) على المركز الثاني بنسبة ٩٩.٤١% ، يليها التصميم رقم (٦) على المركز الثالث بنسبة ٩٨.٨١% ، يليها التصميم رقم (٤) ، على المركز الرابع بنسبة ٩٨.٥٢% ، يليها التصميم رقم (٧) على المركز الخامس بنسبة ٩٨.٠٨% ، يليها التصميم رقم (٥) على المركز السادس بنسبة ٩٧.٩٣% ، يليها التصميم رقم (٩) على المركز السابع بنسبة ٩٧.٣٣% ، يليها التصميم رقم (٢) على المركز الثامن بنسبة ٩٦.٨٩% ، يليها التصميم رقم (١) على المركز التاسع بنسبة ٩٥.٤١% ، يليها التصميم رقم (٣) على المركز العاشر بنسبة ٩٥.٢٦% ، ويوضح ذلك أن التصميمات جميعها في حيز الرضا في ضوء محاور التقييم ككل.



شكل (٣): تقييم الجودة لأقل التصميمات (التصميم رقم ١٠ ، معامل الجودة = ٩٥.٢٦)

المؤتمر السنوي الدولي الأول لكلية التربية النوعية – جامعة بنها في الفترة من ٣٠ نوفمبر إلى ٣ ديسمبر ٢٠١٩ م تحت عنوان الإبداعات التربوية النوعية من وجهة نظر مصرية إفريقية



شكل (٤): تقييم الجودة لأفضل التصميمات (التصميم رقم ٨ ، معامل الجودة : ٩٩.٨٥)

### الفرض الثالث

توجد علاقة ارتباطية دالة موجبة بين ابتكارية تصميمات ملابس السهرة للفتيات في مرحلة المراهقة وبين الاقتباس من الطبيعة (ملاءمة العناصر الطبيعية المستخدمة للتصميمات المقترحة) وبين إشباع الاحتياجات الملبيه للفتيات في ضوء تقييمات المتخصصين. ويتفرع من هذا الفرض الفروض الفرعية التالية:

- توجد علاقة ارتباطية دالة موجبة بين ابتكارية تصميمات ملابس السهرة للفتيات في مرحلة المراهقة وبين الاقتباس من الطبيعة (ملاءمة العناصر الطبيعية المستخدمة للتصميمات المقترحة في ضوء تقييمات المتخصصين).
- توجد علاقة ارتباطية دالة موجبة بين ابتكارية تصميمات ملابس السهرة للفتيات في مرحلة المراهقة وبين إشباع الاحتياجات الملبيه للفتيات في ضوء تقييمات المتخصصين
- توجد علاقة ارتباطية للتصميمات المقترحة) وبين إشباع الاحتياجات الملبيه للفتيات في ضوء تقييمات المتخصصين دالة موجبة بين الاقتباس من الطبيعة (ملاءمة العناصر الطبيعية المستخدمة

وللتحقق من صحة هذا الفرض قامت الباحثتان بحساب معامل ارتباط بيرسون بين معامل الجودة لمحور ملاءمة العناصر الطبيعية المستخدمة للتصميمات المقترحة، ومعامل



المؤتمر السنوي الدولي الأول لكلية التربية النوعية - جامعة بنها في الفترة من ٣٠ نوفمبر إلى ٣ ديسمبر ٢٠١٩ م تحت عنوان الإبداعات التربوية النوعية من وجهة نظر مصرية إفريقية

الجودة لمحور ابتكارية التصميم، ومعامل لمحور اشباع التصميمات المقترحة لاحتياجات الفتيات في مرحلة المراهقة، كما هو موضح بالجدول التالي:

جدول (١١) معامل ارتباط بيرسون بين معامل الجودة لمحور ملاءمة العناصر الطبيعية المستخدمة للتصميمات المقترحة، ومعامل الجودة لمحور ابتكارية التصميم، ومعامل الجودة لمحور اشباع التصميمات المقترحة لاحتياجات الفتيات في مرحلة المراهقة كما جاءت في

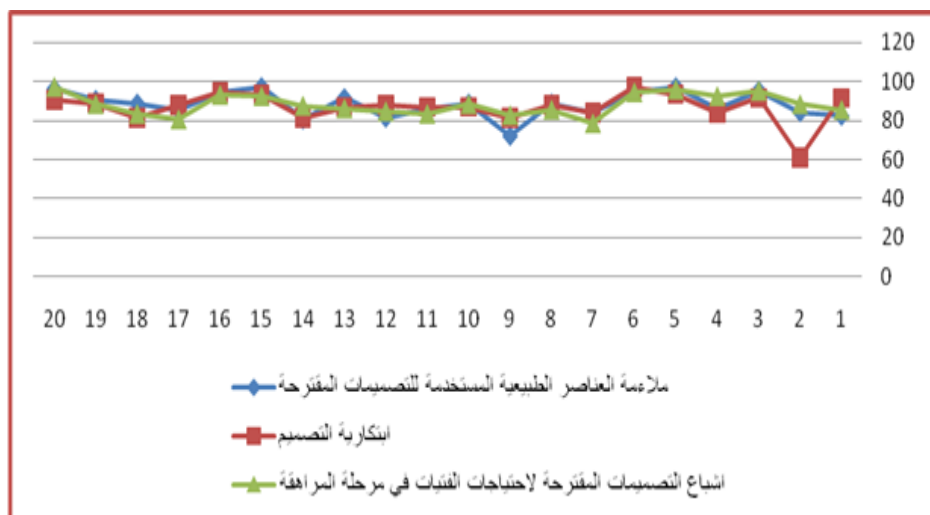
تقييمات المحكمين

اشباع التصميمات المقترحة لاحتياجات الفتيات	ابتكارية التصميم	ملاءمة العناصر الطبيعية المستخدمة للتصميمات المقترحة	ملاءمة العناصر الطبيعية المستخدمة للتصميمات المقترحة
*٠.٧٢	*٠.٥٤	١	ملاءمة العناصر الطبيعية المستخدمة للتصميمات المقترحة
*٠.٨٣	١	*٠.٥٤	ابتكارية التصميم اشباع التصميمات المقترحة لاحتياجات الفتيات في مرحلة المراهقة
١	*٠.٨٣	*٠.٧٢	ملاءمة العناصر الطبيعية المستخدمة للتصميمات المقترحة

تشير نتائج الجدول السابق إلى:

- وجود علاقة ارتباطية دالة موجبة بين ابتكارية تصميمات ملابس السهرة للفتيات في مرحلة المراهقة وبين الاقتباس من الطبيعة (ملاءمة العناصر الطبيعية المستخدمة للتصميمات المقترحة حيث بلغت قيمة "ر" (٠.٥٤) وهي دالة إحصائياً عند مستوى ٠.٠٥
- وجود علاقة ارتباطية دالة موجبة بين ابتكارية تصميمات ملابس السهرة للفتيات في مرحلة المراهقة وبين إشباع الاحتياجات الملبيسة للفتيات في ضوء تقييمات المتخصصين حيث بلغت قيمة "ر" (٠.٨٣) وهي دالة إحصائياً عند مستوى ٠.٠٥
- توجد علاقة ارتباطية دالة موجبة بين الاقتباس من الطبيعة (ملاءمة العناصر الطبيعية المستخدمة للتصميمات المقترحة) وبين إشباع الاحتياجات الملبيسة للفتيات في ضوء تقييمات المتخصصين حيث بلغت قيمة "ر" (٠.٧٢) وهي دالة إحصائياً عند مستوى ٠.٠٥
- وبذلك يمكن للباحثان قبول الفرض الذي ينص علي: توجد علاقة ارتباطية دالة موجبة بين ابتكارية تصميمات ملابس السهرة للفتيات في مرحلة المراهقة وبين الاقتباس من الطبيعة (ملاءمة العناصر الطبيعية المستخدمة للتصميمات المقترحة) وبين إشباع الاحتياجات الملبيسة للفتيات في ضوء تقييمات المتخصصين.

المؤتمر السنوي الدولي الأول لكلية التربية النوعية – جامعة بنها في الفترة من ٣٠ نوفمبر إلى ٣ ديسمبر ٢٠١٩ م تحت عنوان الإبداعات التربوية النوعية من وجهة نظر مصرية إفريقية



شكل (٥) معامل لمحور ابتكارية التصميم، ومعامل لمحور اشباع التصميمات المقترحة لاحتياجات الفتيات في مرحلة المراهقة كما جاءت في تقييمات المحكمين الجودة لمحور ملاءمة العناصر الطبيعية المستخدمة للتصميمات المقترحة، ومعامل الجودة

### ملخص النتائج:

- تحقق التصميمات المنفذة من الطبيعة لملايس السهرة للفتيات في مرحلة المراهقة بالمملكة العربية السعودية درجة قبول ونجاح في ضوء متوسطات تقييم المتخصصين لمحاور التقييم (ككل)، حيث جاء تقييم الجودة لأعلى التصميمات هو التصميم رقم (٤) حيث حصل على المركز الأول بمعامل جودة ٩٦.١٤ % ، وأقل التصميمات هو التصميم رقم (١) حيث حصل على المركز العاشر بمعامل جودة ٨٢.٨١ %، كما أن التصميمات جميعها في حيز القبول في ضوء محاور التقييم ككل .
- تحقق التصميمات المنفذة من الطبيعة لملايس السهرة للفتيات في مرحلة المراهقة بالمملكة العربية السعودية درجة قبول ونجاح في ضوء متوسطات تقييم الفتيات لمحاور التقييم (ككل)، جاء تقييم الجودة لأعلى التصميمات هو التصميم رقم (٨) حيث حصل على المركز الأول بمعامل جودة ٩٩.٨٥ % ، وأقل التصميمات هو التصميم رقم (٣) على المركز العاشر بمعامل جودة ٩٥.٢٦ %، كما أن التصميمات جميعها في حيز الرضا في ضوء محاور التقييم ككل.

المؤتمر السنوي الدولي الأول لكلية التربية النوعية – جامعة بنها في الفترة من ٣٠ نوفمبر إلى ٣ ديسمبر ٢٠١٩م تحت عنوان الإبداعات التربوية النوعية من وجهة نظر مصرية إفريقية

- توجد علاقة ارتباطية دالة موجبة بين ابتكارية تصميمات ملابس السهرة للفتيات في مرحلة المراهقة وبين الاقتباس من الطبيعة (ملاءمة العناصر الطبيعية المستخدمة للتصميمات المقترحة حيث بلغت قيمة "ر" (٠.٥٤) وهي دالة إحصائياً عند مستوى ٠.٠٥ .
- توجد علاقة ارتباطية دالة موجبة بين ابتكارية تصميمات ملابس السهرة للفتيات في مرحلة المراهقة وبين إشباع الاحتياجات الملبسية للفتيات في ضوء تقييمات المتخصصين حيث بلغت قيمة "ر" (٠.٨٣) وهي دالة إحصائياً عند مستوى ٠.٠٥ .
- توجد علاقة ارتباطية دالة موجبة بين الاقتباس من الطبيعة (ملاءمة العناصر الطبيعية المستخدمة للتصميمات المقترحة) وبين إشباع الاحتياجات الملبسية للفتيات في ضوء تقييمات المتخصصين حيث بلغت قيمة "ر" (٠.٧٢) وهي دالة إحصائياً عند مستوى ٠.٠٥ .

### التوصيات

#### توصي الباحثان بالآتي:

- التعمق في دراسة الطبيعة والاستلهام من عناصرها في مجال تصميم الأزياء لما تحويه من إمكانيات وخصائص فنية جمالية .
- زيادة الاستفادة من ثراء الهندسة المعمارية بمنطقة حائل بالمملكة العربية السعودية في ابتكار أزياء للنساء .
- الاهتمام بدراسة الخصائص النفسية والاحتياجات الملبسية للفتيات في مرحلة المراهقة المتأخرة لما لها من سمات خاصة .
- الاستعانة بإمكانيات الحاسب الآلي في مجال تصميم الأزياء .

### المراجع

- أشرف عبدالحكيم حسن (٢٠١١م): "رؤية فنية لتصميم أزياء النساء في ضوء النظم الهندسية للعناصر الطبيعية"، مجلة علوم وفنون، كلية الاقتصاد المنزلي، جامعة حلوان .
- إلهام نفيس سفيان (٢٠٠٩م): "قابلية توظيف الخط العربي كخاصية فنية وكمدخل لإثراء جماليات ملابس السهرة للسيدات"، مجلة بحوث التربية النوعية، العدد الثالث عشر، جامعة المنصورة.
- أمل عيد السميع (٢٠١١م): "الاستفادة من بعض الشعب المرجانية للبحر الأحمر في إثراء التصميم الزخرفي لفساتين السهرة"، مجلة بحوث التربية النوعية عدد (٢٣) الجزء الأول، جامعة المنصورة.
- إيمان عيد السلام عبد القادر، رباب حسين محمد (٢٠٠٨م): "فاعلية برنامج تعليمي باستخدام الوسائل المتعددة"، بحث منشور، المؤتمر العلمي الثالث، جامعة المنصورة.

المؤتمر السنوي الدولي الأول لكلية التربية النوعية - جامعة بنها في الفترة من ٣٠ نوفمبر إلى ٣ ديسمبر ٢٠١٩م تحت عنوان الإبداعات التربوية النوعية من وجهة نظر مصرية إفريقية

- إيهاب فاضل أبو موسى (٢٠٠٢م): "تصميم الأزياء وأساسه العلمية والفنية المساهمة في بناء برنامج الحاسب الآلي التطبيقية"، دار الحسين للطباعة والنشر، مصر.
- حامد عبد السلام زهران (١٩٩٥م): "علم نفس النمو"، دار الكتب، القاهرة.
- حامد عبد السلام زهران (٢٠٠٥م): "علم نفس النمو الطفولة والمراهقة"، عالم الكتب، الطبعة السادسة، القاهرة.
- رابعة سالم محمد أمين سجينى (٢٠٠٩م): "ابتكار قطع ملبسيه مطرزة باستخدام أساليب فنية مختلفة بدون خلفية من القماش"، رسالة دكتوراه، كلية التربية للاقتصاد المنزلي، جامعة أم القرى، مكة المكرمة.
- سميحة علي إبراهيم باشا، عمرو محمد جمال الدين (٢٠٠٧م): "تصميم ملابس الفتيات وعلاقته بمتطلبات النمو في المرحلة العمرية من (١١-١٤) سنة" مجلة بحوث علوم وفنون، المجلد التاسع عشر، العدد الثالث، كلية الفنون التطبيقية، جامعة حلوان.
- سهيلة حسن المنتصر اليماني (٢٠٠٩م): "مدخل ابتكاري في تصميم الأزياء من خلال الفن الأفريقي"، مجلة بحوث التربية النوعية عدد (١٥)، مصر.
- عبد الفتاح رياض (١٩٩٦م): "التكوين في الفنون التشكيلية"، دار النهضة العربية، القاهرة.
- غرم الله عبد الرزاق صالح الغامدي (١٤٢٩هـ): "التفكير العقلاني وغير العقلاني ومفهوم الذات ودافعية الانجاز لدى عينة من المراهقين المتفوقين دراسيا والعاديين بمدينة مكة المكرمة وجدة"، رسالة دكتوراه، كلية التربية، جامعة أم القرى، مكة المكرمة.
- فاتن محمد ناصف (١٩٩٠م): "بعض العوامل المؤثرة على اختيار الطفل لملابسة في مرحلة الطفولة
- لمياء حسن (١٩٩٧م): "اتجاهات المراهقين من الجنسين نحو اختيار ملابسهم وعلاقتها ببعض سماتهم الشخصية"، رسالة ماجستير، كلية الاقتصاد المنزلي، جامعة حلوان.
- نور الهدي إبراهيم مصدق البيدوي: إمكانية الاستفادة من الأقمشة المثقبة في إثراء تصميمات الملابس النسائية باستخدام أسلوب التشكيل على المانيكان، "رسالة ماجستير" كلية الاقتصاد المنزلي - جامعة المنوفية، ٢٠١١م.
- نورة بنت صديق بن ابراهيم مكرش (٢٠١٠م): "ابتكار تصميمات لأزياء النساء مستوحاة من الطبيعة البحرية بالمملكة العربية السعودية"، رسالة ماجستير، كلية الفنون والتصميم الداخلي للبنات، جامعة أم القرى، مكة المكرمة.
- هاجر حلمي محمد سعيد (٢٠١٠م): "معالجات تصميمية لملابس السهرة لتدعيم القيمة الجمالية للمظهر العام" مجلة كلية التربية بالإسماعيلية، العدد السادس عشر.
- هدى التركي، وفاء الشافعي (٢٠٠٠م): "تصميم الأزياء نظرياته وتطبيقاته"، مطابع المجد، الطبعة الأولى، الرياض.

المؤتمر السنوى الدولى الأول لكلية التربية النوعية – جامعة بنها فى الفترة من ٣٠ نوفمبر إلى ٣ ديسمبر ٢٠١٩م تحت عنوان الإبداعات التربوية النوعية من وجهة نظر مصرية إفريقية

- هيام دمرداش حسين الغزالي (٢٠٠٨م): "دراسة تحليلية لبعض أعمال الفنان فيرنالدليجبه لإثراء الجوانب الجمالية والوظيفية فى تصميم ملابس السهرة للسيدات" المؤتمر العربى الثانى عشر للاقتصاد المنزلى (الاقتصاد المنزلى والتنمية البشرية)، كلية لتربية النوعية، جامعة طنطا.
- ودیعة عبدالله أحمد بوكر (٢٠٠٢م): "النظم العضوية فى الكائنات البحرية كمدخل لإثراء التصوير التجريدي فى التربية الفنية"، رسالة ماجستير، كلية التربية للاقتصاد المنزلى والتربية الفنية، جامعة الملك عبد العزيز.
- يسرى معوض عيسى أحمد (٢٠١١م): "قواعد وأسس تصميم الأزياء"، عالم الكتب، الطبعة الثانية، القاهرة.

- HalimePaksiy,SemaYalcın (٢٠٠٥); "Architectural Inspirations in Fashion Design", Isimd , Istanbul .
- SarvaniVaddi, Saroj ,I.P (N.D) ,(Designing and Construction of Garments Taking Inspiration from Leaves."