



Journal of Applied  
Arts & Sciences



مجلة الفنون  
والعلوم التطبيقية



## تأثير دراسة مقررات تصميم الازياء على الوعي الملبسى للطلبة الجامعيين السعوديين والمصريين نهلة عبد الغنى على العجمي

كلية التربية النوعية - جامعة دمياط - قسم الاقتصاد المنزلي - الملابس والنسج

Email: n.elagamey71@gmail.com

### الملخص

يهدف هذا البحث الى التعرف على الثقافة الملبسية لدى الطالبه الجامعية فى جمهوريه مصر العربية والمملكة العربية السعودية، كما يهدف الى التعرف على مدى تأثير دراسة مقررات تصميم الازياء على رفع الوعي الملبسى للطلبة الجامعية وهل هناك تأثير للبيئة على الوعي الملبسى لدى الدراسات للتخصص، وأظهرت النتائج وجود فروق دلالة احصائيا بين مستوى الوعي الملبس لدى الطالبات المصريات داخل التخصص والطالبات المصريات خارج التخصص فى مقياس الوعي العام ومحاوره لصالح الطالبات داخل التخصص، كما اوضحت النتائج أيضا وجود فروق دلالة احصائيا بين مستوى الوعي الملبس لدى الطالبات السعوديات داخل التخصص والطالبات السعوديات خارج التخصص فى مقياس الوعي العام ومحاوره لصالح الطالبات داخل التخصص، و عدم وجود فروق دلالة احصائيا بين بين مستوى الوعي الملبس لدى الطالبات المصريات داخل التخصص والطالبات السعوديات داخل التخصص وكذلك عدم وجود فروق دلالة احصائيا بين بين مستوى الوعي الملبس لدى الطالبات المصريات خارج التخصص والطالبات السعوديات خارج التخصص .

### المقدمة

لذاته وتعزز إحساس الثقة بالنفس. (Twigg, 2009, Daatland, 2008) وتتطلب الحياة الاجتماعية العناية بالمظهر الذي يدل على سلامة الذوق الذي يتفق مع المستوى اللائق، فلا يبدو الإنسان مهملا في مظهره، لذا يجب أن يوجه اهتمامه بصفة خاصة إلى إتقان اختيار الملابس وكذا إلى نظافتها. وكل زى يعتبر مقبولاً ولائقاً بشرط أن يتفق مع طبيعة عمل الشخص وعلاقاته الاجتماعية (Brown, and Sternweis:2003) وأشارت (علي، ٢٠٠٥) إلى أن الجمع بين عناصر التصميم وأساسه المتعددة يعطى تصميم الملابس

ارتداء الملابس فن كبقية الفنون الأخرى لكنه فن خاص بالشخص نفسه، لأنه يتصل بالفرد مباشرة، حيث تعتبر الملابس جزء حميم من أنفسنا فالملابس التي يمتلكها الفرد تتوحد ذاته معها حتى تصبح لها صفات مميزة خاصة به، كما أن للملابس اثر كبير على سلوك الفرد وتصرفاته فهو يشعر بعدم احترام الآخرين له عندما يكون مرتدياً ثياباً غير منسجمة مع طبيعته وشكله والمناسبة التي هو فيها، لذا فان الملابس المناسبة تمنح احترام الشخص

التذوق الجمالي والابتكار للأفراد، حيث اتضح أن معظم أهداف الشعوب لا يمكن إنجازها بالقوة الجسمانية، ولكن بالاعتماد على سلوك الفرد في الحياة، وعلى القدرات الابتكارية التي هي في الحقيقة تعبير عن الصحة العقلية للفرد. أوضحت كل من (Entwistle, 2000) و(عبدین ٢٠٠٨) أن الملابس هي إحدى العلامات المؤثرة والتي تعطى انطبعا حقيقيا عن شخصية الفرد، فنظرة الفرد الى الاشياء وتذوقه للعلاقات الجمالية التي تقوم عليها من العوامل الهامة في تكوينه والتي تؤثر في سلوكه وتجعله أكثر تكاملا، ولا شك إن ارتفاع مستوى الإدراك الجمالي لا يقف عند حدود التذوق الملبسى الذي هو عملية تربية للمشاعر وإثراء للمعرفة والخبرة الفنية. فحسب بل يمتد إلى مظاهر السلوك الانساني والاجتماعي بصفة عامة، فالملابس المناسبة تساعد على التقبل الاجتماعي كما انها تعطى الثقة بالنفس واحترام الذات، وأضافت كل من (السيد محمد ٢٠١١) أن هناك عوامل كثيرة تتدخل في اختيار الملبس المناسب للفرد منها نوع الشخصية التي يتحلى بها كذلك المناسبة التي يحضرها وأيضا شكل وقوام جسمه، وبما أن أجسام الناس متنوعة في الشكل والحجم ولكل من هذه الأنواع صنف معين من الملابس، كما أشارت كل من (الجيوري والريبي، ٢٠١٠) أن المظهر الخارجي للإنسان يعتمد على ملابس أكثر مما يعتمد على حدود جسمه، فالجسم قد يبدو أصغر أو أكبر من خلال الملابس التي يرتديها الفرد، أي يمكنه الإيحاء بالحجم أو الطول المرغوب بالخداع البصري وكذلك بالاستعمال البارح للألوان والأشكال والخطوط والملمس. كما أوضحت (سماعة وآخرون، ٢٠١٣) أن التذوق عادة ما يكون نتيجة رؤية الأشياء من الناحية الجمالية، ومدى الخبرة، أو المستوى التعليمي والمستوى الاجتماعي، إضافة إلى القيم الشخصية واتجاهات الأفراد. كما أظهر (Entwistle, 2000) أن الملابس هي التي تعكس فكرة الفرد عن ذاته و شخصيته، كما تعد وسيلة تعبير جمالية وفنية، إضافة إلى أن تذوق الفرد

أكبر قدر من القيم الجمالية المرتفعة لتحقيق الغرض المطلوب منه. ولا شك أن الجمع بين هذه العناصر والأسس تتطلب دراسة دقيقة حتى يمكن الحصول على خطوط تصميميه للملابس تزيد من ابراز القيم الجمالية للنقاط الإيجابية وتعمل على التموية للنقاط السلبية في النمط الجسمي. وأوضح (Kirmani, 2009) أن التذوق الجمالي عملية معقدة تتداخل فيها عوامل متعددة، كالعوامل الفلسفية الخاصة بالجمال، والعوامل النفسية الخاصة بالتذوق ذاته، وأضاف (Venkatesh et. al.2010) أن القيم الفنية المتمركزة في العمل القائم به، والإبداع الذي يخلقه من وراء ذلك، ثم علاقة هذه الأطراف جميعاً معاً، فالتذوق يعني استجابة الفرد استجابة جمالية للمؤثرات الخارجية، والناس جميعاً لديهم استعداد للتذوق، ويمارسونه يومياً، لكنهم يتفاوتون في مستوى إدراكهم له، فالاختلاف بين الناس في التذوق اختلاف في الدرجة، أي اختلاف كمي وليس كيفي وأشار كل من (Pei and Xiaoxia, 2015) أن التذوق يتطلب شمول النظرة، فهو ليس قاصراً على الاستجابة للأعمال الفنية بأنواعها التشكيلية والموسيقية، الأدب، المسرح أو الاستجابة لجمال الطبيعة بل إن كل سلوك يقوم به الفرد في الحياة إنما يتركز في جوهره على معنى التذوق.

كما أوضح (Hristovax, 2014) أن ظاهرة التذوق ظاهرة سلوكية إنسانية، صاحبت الإنسان في عصوره المختلفة كما تؤكد الشواهد التاريخية والواقع الذي نعيشه، وذلك منذ أن بدأ يتعامل مع خامات وأدوات الفن التشكيلي، سواء كان محاولا السعي للبحث عن الجمال والإحساس بالمتعة الفنية أو الجمالية غير المرتبطة بحل مشكلة أو منفعة على مستوى الوعي، أو كان يحاول التعبير عن بعض المعاني أو الأفكار، إلى هذا العصر الذي نعيشه، من خلال اهتمام وسائل الإعلام بعرض تلك المثيرات الفنية، وأظهرت (الشريف، ٢٠٠٦) إن التطور الحادث في المجتمعات البشرية يشير بوضوح إلى مدى الحاجة لتنمية

٢. توجد فروق دالة احصائية نحو زيادة الوعي الملبسى بين الطالبات السعوديات الدراسات لمقررات تصميم الازياء والطالبات المصريات غير الدراسات لصالح الدراسات.

٣. توجد فروق دالة احصائية نحو زيادة الوعي الملبسى بين الطالبات المصريات و السعوديات الدراسات لمقررات تصميم الازياء

#### حدود البحث

١. الحدود الزمنية :- العام الجامعى ٢٠١٥/٢٠١٦

٢. الحدود المكانية :-

- الفصل الدراسى الاول للعام الجامعى ٢٠١٥/٢٠١٦ " قسم الاقتصاد المنزلى -كلية التربية النوعية – جامعة دمياط – جمهورية مصر العربية
- الفصل الدراسى الثانى للعام الجامعى ٢٠١٥/٢٠١٦ " قسم الاقتصاد المنزلى -كلية العلوم والآداب – جامعة الباحة – المملكة العربية السعودية

#### اجراءات الدراسة

##### عينه البحث:

- طالبات الفرقة الثانية و الرابعة بقسم الاقتصاد المنزلى -كلية التربية النوعية – جامعة دمياط – جمهورية مصر العربية
- طالبات المستوى الرابع والسادس بقسم الاقتصاد المنزلى - كلية العلوم والآداب – جامعة الباحة – المملكة العربية السعودية

##### أدوات البحث

- استبيان موجه طالبات الفرقة الثانية والرابعة وطالبات المستوى الرابع والسادس للوقوف على مدى استفادتهم دراسة مقررات تصميم الازياء فى رفع مستوى الوعي الملبسى.
- استبيان موجه طالبات الفرقة الثانية والرابعة و طالبات المستوى الرابع والسادس وطالبات خارج

يتأثر فى اختيار ملابسه بذوق من يعتبرهم مثله الأعلى، ومن يُحِبهم ويحترمهم.

#### مشكلة البحث

تتنوع الأنماط المختلفة لجسم المرأة وفقا لكثير من العوامل منها الوراثة، الغذائية، المستوى الاجتماعي والاقتصادي و العوامل البيئية المختلفة التى تحيا فيها المرأة، وتختلف تبعاً لذلك النقاط الإيجابية وكذا النقاط السلبية لكل نمط من الأنماط المختلفة لجسم المرأة. ونظراً لما ينتج من عدم اختيار الزى المناسب الذى يبرز النقاط الجمالية ويخفى النقاط الضعيفة والنواحي السلبية بجسم المرأة، خاصة فى المرحلة الجامعية، حيث أن الفتاة فى هذه مرحلة تعي أهمية الظهور بالمظهر الحسن، لذا أنت الحاجة للتعرف على مدى الثقافة الملبسية ومستوى الوعي الملبسى لدى طالبات الجامعة الذى يؤهلها لاختيار الملابس والخامات التي تظهر النواحي الإيجابية للنمط الجسمى وتخفى سلبياته، بالاضافة الى التعرف على مدى تأثير دراسة مقررات تصميم اللازياء وكذلك اختلاف البيئة الثقافية على رفع الوعي الملبسى.

#### أهداف البحث:

##### يهدف البحث إلى :-

١. هل تأخذ الطالبة الجامعية بنظر الاعتبار تأثير مكونات الزى على القوام عند اختيار ملابسها.
٢. التعرف على تأثير دراسة مقررات تصميم الازياء على زيادة الوعي الملبسى لدى الطالبات الجامعيات.
٣. التعرف على مدى صحة معلومات الطالبة الجامعية للتأثيرات المتنوعة للملبس على قوام وشكل الجسم.

#### فروض البحث

١. توجد فروق دالة احصائية نحو زيادة الوعي الملبسى بين الطالبات المصريات الدراسات لمقررات تصميم الازياء والطالبات المصريات غير الدراسات لصالح الدراسات.

## النتائج ومناقشتها

### صدق المقياس:

يقصد بصدق المقياس أن تقيس عبارات المقياس ما وضعت لقياسه، وقامت الباحثة بالتأكد من صدق المقياس بطريقتين:

#### ١. صدق المحكمين:

عرضت الباحثة المقياس على مجموعة من المحكمين المتخصصين، وقد استجابت الباحثة لأراء المحكمين وقامت بإجراء ما يلزم من حذف وتعديل في ضوء المقترحات المقدمة، وبذلك خرج المقياس في صورته النهائية.

### صدق المقياس:

#### أولاً: الاتساق الداخلي

يقصد بصدق الاتساق الداخلي مدى اتساق كل عبارة من عبارات المقياس مع المحور الذي تنتمي إليه هذه العبارة، وقد قامت الباحثة بحساب الاتساق الداخلي للاختبار وذلك من خلال حساب معاملات الارتباط بين كل عبارة والدرجة الكلية للمحور الذي تنتمي إليه.

#### ثانياً: الصدق البنائي

يعتبر الصدق البنائي أحد مقاييس صدق الأداة الذي يقيس مدى تحقق الأهداف التي تريد الأداة الوصول إليها، ويبين مدى ارتباط كل محور بالدرجة الكلية للاختبار.

#### ثالثاً: الصدق الذاتي

ويُقاس الصدق الذاتي بحساب الجذر التربيعي لمعامل ثبات المقياس، وذلك كما يلي:

$$\text{معامل الصدق الذاتي} = (\text{معامل ثبات المقياس})^{1/2}$$

#### ثبات المقياس R

يقصد بثبات المقياس أن يعطي هذا المقياس نفس النتيجة لو تم إعادة توزيع المقياس أكثر من مرة تحت نفس

التخصص في كلا الكليتين للوقوف مستوى الوعي الملبسى.

## المصطلحات

### الوعي

كلمة تعبر عن حالة عقلية يكون فيها العقل بحالة إدراك وعلى تواصل مباشر مع محيطه الخارجي عن طريق منافذ الوعي التي تتمثل عادة بحواس الإنسان الخمس. (Webster, 2012, Gulick, 2004)

أى أن الوعي: هو ما لدى الإنسان من أفكار ووجهات نظر ومفاهيم عن الحياة والطبيعة من حوله. (Searle, 2005, Schneider and Velmans, 2008).

### الوعي الملبسى

شحنة معرفية وجدانية توجه سلوك الفرد نحو الوعي بتصميم الأزياء والقضايا المترتبة به، وإدراك طرق المحافظة عليها لتوجيه ودعم السلوك في الاتجاه المرغوب فيه حتى يشعر الفرد بالتكيف والامان بينه وبين ما يرتديه في المجتمع الذي يعيش فيه. (أبو جلالة، ٢٠١١،

### التصميم

هو حل ابتكاري للمشكلات، يعتمد على التنظيم وعلى المعادلة بين الواقع الموضوعي أو المادي وبين الواقع الذاتي لإنتاج شيء له فائدة مادية أو إعداد رسالة بصرية لتوصيل فكرة ما. (مكرش، ٢٠١٠، عبد الهادي، ٢٠٠٦)

### تصميم الأزياء

هو ابتكار خطوط يمكن ترجمتها وتنفيذها الي قطع من الملابس تتناسب مع الاتجاهات والعادات، ويعتمد التصميم الجيد على الأسس والنظريات العلمية التكنولوجية التي تتبع في الإنتاج. (Entwistle, 2000).

الظروف والشروط، أو بعبارة أخرى أن ثبات المقياس يعني الاستقرار في نتائج المقياس وعدم تغييرها بشكل كبير فيما لو تم إعادة توزيعها على أفراد العينة عدة مرات خلال فترات زمنية معينة.

أولاً: نتائج الاتساق الداخلي

جدول ( ١ ) : معاملات الارتباط بين درجة كل عبارة والدرجة الكلية للوعي بعناصر وأسس التصميم

الدالة الإحصائية	مستوى المعنوية	معامل الارتباط	ن	عبارات المقياس
				أولاً: الوعي بعناصر وأسس التصميم
				١- التصميم:
دال	٠,٠٣٣	٠,٣٩	٣٠	تجنب الأزياء المبالغ في أشكال تصميماتها.
دال	٠,٠٠٤	٠,٥٠	٣٠	الانجذاب للأزياء التي بها اتزان في التصميم.
دال	٠,٠٠٢	٠,٥٥	٣٠	اختيار التصميمات التي يمتاز بالبرقة والبساطة .
دال	٠,٠٠٩	٠,٤٧	٣٠	تفضيل التصميمات المطرزة في ملابس السهرة
دال	٠,٠٣٤	٠,٣٩	٣٠	التنوع في الخطوط التصميم لإخفاء عيوب الجسم
دال	٠,٠٠٣	٠,٥٢	٣٠	تفضيل تكرار الأنماط الملابس المناسبة لشكل الجسم
دال	٠,٠١١	٠,٤٦	٣٠	اختيار التصميمات التي تناسب في خطوطها نمط الجسم
دال	٠,٠٢٠	٠,٤٢	٣٠	اختيار التصميمات التي تحتوى على نقاط لإبراز جمال الزي
دال	٠,٠١٢	٠,٤٥	٣٠	تفضيل التصميمات التي تركز على النقاط الايجابية في الجسم .
دال	٠,٠٢٨	٠,٤٠	٣٠	تجنب التصميمات المبالغ فيها والتي لا توحى بالوحدة في الزي
دال	٠,٠٠٦	٠,٤٩	٣٠	اختيار الألوان المنسجمة في الزي.
دال	٠,٠٢٥	٠,٤١	٣٠	تجنب الألوان البراقة في ضوء النهار.
دال	٠,٠١٤	٠,٤٤	٣٠	الاهتمام بنسب توزيع الألوان في الزي.
دال	٠,٠١٧	٠,٤٣	٣٠	الانجذاب للألوان المناسبة للون البشرة.
دال	٠,٠٢٣	٠,٤١	٣٠	تجنب المبالغة في كثرة الألوان في الزي.
دال	٠,٠١٧	٠,٤٣	٣٠	تجنب المبالغة في تكرار الألوان في الزي.
دال	٠,٠٣٢	٠,٣٩	٣٠	اختيار التصميمات ذات الألوان المنسجمة.
دال	٠,٠٠٦	٠,٤٩	٣٠	مراعاة لون الزي عند سقوط الضوء عليه.
دال	٠,٠١٨	٠,٤٣	٣٠	تجنب الألوان التي تظهر الجسم أكبر من حجمه
				٣- الخامة

٣٠	٠,٤٢	٠,٠٢٢	دال	الابتعاد عن الأزياء الشفافة.
٣٠	٠,٤٤	٠,٠١٦	دال	تجنب الخامات الغير مناسبة للبيئة.
٣٠	٠,٤٣	٠,٠١٨	دال	انتقاء الخامات المناسبة لطبيعة الزي.
٣٠	٠,٤٥	٠,٠١٣	دال	اختيار النقوش المناسبة لتصميم الزي.
٣٠	٠,٤٠	٠,٠٣١	دال	الابتعاد عن الخامات التي تضر بالجسم.
٣٠	٠,٤٣	٠,٠١٩	دال	استحسان الخامات المتجانسة في التصميم.
٣٠	٠,٤٨	٠,٠٠٧	دال	اختيار الخامات التي تساير اتجاهات الموضة.
٣٠	٠,٤٧	٠,٠٠٨	دال	استخدام الخامات السهلة في العناية بها.
<b>٤- الزخارف والمكملات</b>				
٣٠	٠,٤٤	٠,٠١٦	دال	اختيار مكملات الزي التي توحى بالاتزان .
٣٠	٠,٤٣	٠,٠١٧	دال	تجنب المكملات التي لا تتسجم مع نمط الزي.
٣٠	٠,٥٨	٠,٠٠١	دال	الإقلال من الزخارف التي قد تفسد جمال الزي .
٣٠	٠,٥٤	٠,٠٠٢	دال	الانتماء للبيئة عند اختيار الزخارف والمكملات.
٣٠	٠,٤٦	٠,٠١٠	دال	انتقاء الزخارف والمكملات المناسبة للمساء والسهرة.
٣٠	٠,٥٥	٠,٠٠٢	دال	الاهتمام بالزخارف والإكسسوارات المناسبة لنمط الجسم .
٣٠	٠,٤٢	٠,٠٢٢	دال	اختيار المكملات بما يتناسب مع نمط الجسم

جدول (٢): معاملات الارتباط بين درجة كل عبارة والدرجة الكلية للعوامل المؤثرة في اختيار الأزياء .

عبارات المقياس	ن	معامل الارتباط	مستوى المعنوية	الدلالة الإحصائية
<b>ثانيا : العوامل المؤثرة في اختيار الأزياء</b>				
<b>١- العادات والتقاليد</b>				
تجنب الأزياء المجسمة التي تظهر تفاصيل الجسم .	٣٠	٠,٤٢	٠,٠٢١	دال
تفضيل الأزياء التي تساير الموضة وتتناسب مع العادات والتقاليد	٣٠	٠,٤١	٠,٠٢٦	دال
<b>٢- المرحلة العمرية</b>				
اختيار الأزياء المناسبة للسن .	٣٠	٠,٤٧	٠,٠٠٩	دال
انتقاء الألوان والتصميمات المناسبة للمرحلة العمرية .	٣٠	٠,٤١	٠,٠٢٣	دال
تجنب النقوش التي تظهر المرتدية في مرحلة عمر أكبر .	٣٠	٠,٤٦	٠,٠١٢	دال
الاهتمام بارتداء الزخارف والإكسسوارات المسايرة للموضي.	٣١	٠,٥٥	٠,٠٠٢	دال
<b>٣- ثقافة المجتمع</b>				
انتقاء الأزياء التي تتميز بالاحتشام.	٣٠	٠,٥٠	٠,٠٠٥	دال
اختيار الأزياء التي تساير اتجاهات الموضة العالمية.	٣٠	٠,٤٧	٠,٠١٠	دال
عدم المبالغة في استخدام الزخارف والمكملات في الزي	٣٠	٠,٤٤	٠,٠١٦	دال
تفضيل ارتداء الأزياء التي تبرز مناطق الجمال بالجسم .	٣٠	٠,٥٥	٠,٠٠٢	دال
تجنب الموضة التي لا تساير خطوطها العادات والتقاليد.	٣٠	٠,٤٨	٠,٠٠٧	دال

٤- العوامل الاقتصادية				
اختيار الأزياء التي تناسب مستوى دخل الأسرة .	٣٠	٠,٣٩	٠,٠٣٤	دال
اختيار الأزياء التي تساير اتجاهات الحديثة الموضة.	٣٠	٠,٤٦	٠,٠١٠	دال
اختيار الخامات التي تساير اتجاهات الموضة العالمية.	٣٠	٠,٤٢	٠,٠٢٢	دال
الإقبال على اختيار المكملات البسيطة الغير المبالغ في أسعارها.	٣٠	٠,٣٩	٠,٠٣١	دال
٥- طبيعة العمل ووقت الارتداء				
ارتداء الأزياء التي تناسب فترة العمل .	٣٠	٠,٤٤	٠,٠١٤	دال
اختيار الألوان المناسبة لملابس المساء.	٣٠	٠,٤٢	٠,٠٢١	دال
اختيار الألوان البراقة لملابس النهار .	٣٠	٠,٥٧	٠,٠٠١	دال
الاهتمام باختيار الأقمشة المناسبة لأزياء الصباح .	٣٠	٠,٥٥	٠,٠٠٢	دال
التدقيق عند ارتداء الزي المناسب في الوقت المناسب.	٣٠	٠,٤٨	٠,٠٠٧	دال
الابتعاد عن الإكسسوارات كبيرة الحجم في فترة العمل.	٣٠	٠,٤٦	٠,٠١٢	دال
تجنب الأزياء الواسعة جدا والضيقة جدا في فترة العمل .	٣٠	٠,٤٨	٠,٠٠٨	دال

جدول (٣): معاملات الارتباط بين درجة كل عبارة والدرجة الكلية للأزياء الملائمة لأنماط جسم المرأة

عبارة المقياس	ن	معامل الارتباط	مستوى الدلالة الإحصائية
<b>ثالثا: الأزياء الملائمة لأنماط جسم المرأة</b>			
<b>١. البدينة الطويلة :</b>			
تجنب الألوان البراقة.	٣٠	٠,٣٩	٠,٠٣٥
تجنب الزخارف الواسعة.	٣٠	٠,٤٢	٠,٠٢٢
ارتداء الأحزمة العريضة	٣٠	٠,٤٧	٠,٠١٠
ارتداء التصميمات ذات الجيوب	٣٠	٠,٤٨	٠,٠٠٧
انتفاء الخامات التي تقلل من حجم الجسم.	٣٠	٠,٤١	٠,٠٢٦
اختيار الأزياء الواسعة جدا أو الضيقة جدا.	٣٠	٠,٤٧	٠,٠١٠
اختيار خطوط التصميم المناسبة لخطوط الجسم.	٣٠	٠,٦٥	٠,٠٠١
<b>٢. البدينة القصيرة :</b>			
الميل للأقمشة المقلمة بأقلام رفيعة.	٣٠	٠,٤١	٠,٠٢٤
اختيار التصميمات من قطعة واحدة.	٣٠	٠,٣٨	٠,٠٣٧
ارتداء التصميمات ذات الأكمام القصيرة	٣٠	٠,٤٠	٠,٠٢٩
ارتداء التصميمات ذات الأكوال العريضة	٣٠	٠,٤١	٠,٠٢٥
انتفاء الألوان والمكملات والخامات التي تكسب لجسم نحافة وطول .	٣٠	٠,٤٠	٠,٠٣١
<b>٣. النحيفة الطويلة :</b>			
تجنب الأزياء الضيقة	٣٠	٠,٤١	٠,٠٢٥
تفضيل الأنماط المكونة من قطعتين .	٣٠	٠,٤٣	٠,٠١٧
الميل للأقمشة المقلمة أفقيا وأقلام واسعة .	٣٠	٠,٣٩	٠,٠٣٢
الإقبال على التصميمات التي تكسب الجسم بعض الامتلاء .	٣٠	٠,٤٦	٠,٠١١
تجنب الأقمشة السادة والشفافة	٣٠	٠,٤٤	٠,٠١٤

٤. النحيفة القصيرة :			
تجنب النقوش الكبيرة	٣٠	٠,٤٧	٠,٠٠٩
تجنب الألوان الفاتحة والبراقة	٣٠	٠,٤٩	٠,٠٠٦
التدقيق عند اختيار الألوان المناسبة لأزيائها .	٣٠	٠,٤٢	٠,٠٢٠
استحسان الخطوط التي تخفي عيوب الجسم.	٣٠	٠,٦٥	٠,٠٠١

جدول (٤): معاملات الارتباط بين درجة كل عبارة والدرجة الكلية لإخفاء عيوب أنماط الوجه والجسم

عبارات المقياس	ن	معامل الارتباط	مستوى المعنوية الإحصائية	الدلالة
<b>رابعاً: إخفاء عيوب أنماط الوجه والجسم</b>				
<b>أ- عيوب الوجهة</b>				
الاهتمام بتحديد نمط الوجه .	٣٠	٠,٤٠	٠,٠٣٠	دال
ارتداء لفات حجاب تغطي الرقبة الطويلة.	٣٠	٠,٤٣	٠,٠١٩	دال
انتقاء المكملات التي تتلاءم مع نمط الوجه.	٣٠	٠,٥٦	٠,٠٠١	دال
تجنب الألوان التي تبرز النقاط السلبية في نمط الوجه.	٣٠	٠,٤٧	٠,٠٠٩	دال
عدم المبالغة في كثرة لفات الحجاب خاصة مع الوجه الكبير.	٣٠	٠,٤٨	٠,٠٠٧	دال
مراعاة لفات الحجاب لنمط للمراحل العمرية المختلفة.	٣٠	٠,٤٠	٠,٠٣١	دال
اختيار الألوان الهادئة في لفات الحجاب والمنسجمة مع ألوان الزي.	٣٠	٠,٦٨	٠,٠٠١	دال
استخدام لفات حجاب ينتهي طرفها عند الرأس مع الوجه المستدير.	٣٠	٠,٥٥	٠,٠٠٢	دال
استخدام العقود والسلاسل المتوسطة الحجم مع الوجهة البيضاء.	٣٠	٠,٥٤	٠,٠٠٢	دال
<b>ب- عيوب النصف العلوي :</b>				
<b>١. عيوب الوجه والرقبة :</b>				
الأكوال المرتفعة الرقبة الطويلة.	٣٠	٠,٣٨	٠,٠٣٧	دال
ارتداء حجاب المرفوع والرقبة القصيرة .	٣٠	٠,٤٥	٠,٠١٣	دال
انتقاء الأفرط والعقود القصيرة لتخفي عيوب الرقبة طويلة.	٣٠	٠,٤١	٠,٠٢٧	دال
<b>٢. عيوب الأكتاف والأذرع :</b>				
ارتداء الأكوال العريضة للأكتاف الضيقة.	٣٠	٠,٤٤	٠,٠١٦	دال
استعمال فتحات رقبة حرف V مع الأكتاف العريضة جداً.	٣٠	٠,٣٩	٠,٠٣٦	دال
تجنب الإكسسوارات الكبيرة على الصدر مع الأكتاف الضيقة	٣٠	٠,٤١	٠,٠٢٥	دال
استخدام الإكسسوارات والأساور والسلاسل الرفيعة مع الأذرع النحيلة.	٣٠	٠,٤٨	٠,٠٠٧	دال
<b>٣. عيوب الصدر :</b>				
تجنب الديكولتيه الواسع الذي يبرز الصدر مع الصدر الصغير.	٣٠	٠,٤٥	٠,٠١٢	دال
الابتعاد عن كثرة التفاصيل في منطقة الصدر مع الصدر المترهل.	٣٠	٠,٥١	٠,٠٠٤	دال
تجنب الإكسسوارات التي تجذب النظر نحو الصدر مع الصدر المترهل.	٣٠	٠,٥٢	٠,٠٠٣	دال
<b>ج- عيوب النصف السفلي :</b>				
<b>١. عيوب الخصر :</b>				
عدم المبالغة في القصات والكرانيش عند الوسط السمين .	٣٠	٠,٣٩	٠,٠٣٢	دال
ارتداء القسائين بدون وسط العريضة مع الخصر الطويل الساقط.	٣٠	٠,٥٤	٠,٠٠٢	دال
<b>٢. عيوب البطن :</b>				
ارتداء الجاكيت والمعطف الواسع لإخفاء عيوب البطن البارزة.	٣٠	٠,٤٥	٠,٠١٣	دال
استحسان القصات الطولية في الزي لإخفاء عيوب البطن البارز.	٣٠	٠,٤٧	٠,٠٠٩	دال
ارتداء الكرانيش والوسط الضيقة والمجسمة مع نمط البطن المسطح.	٣٠	٠,٤٢	٠,٠٢١	دال
<b>٣. عيوب الأرداف :</b>				
تجنب الأزياء الضيقة و المجسمة مع الأرداف المسطحة.	٣٠	٠,٤٣	٠,٠١٨	دال



دال	٠,٠٢٦	٠,٤١	٣٠	ارتداء الأزياء التي تنتهي عند منطقة الأرداف مع المقعدة العريضة.
دال	٠,٠٠٣	٠,٥٢	٣٠	تجنب البنطلون الضيق والملصق جدا بالجسم مع المقعدة المسطحة.
دال	٠,٠١٣	٠,٤٥	٣٠	عيوب السيقان : تجنب الأزياء القصيرة لأنها تبرز عيوب الساق.
دال	٠,٠٠٩	٠,٤٧	٣٠	تجنب الأحذية المزخرفة والألوان اللامعة مع السيقان الممتلئة.
دال	٠,٠١٧	٠,٤٣	٣٠	ارتداء الأحذية المناسبة ذات الكعب العالي مع السيقان القصيرة.

جدول (٥): معاملات الارتباط بين درجة كل عبارة والدرجة الكلية للوعي بأسس شراء الأزياء وترتيبها

الدلالة الإحصائية	مستوى المعنوية	معامل الارتباط	ن	عبارات المقياس
				<b>خامسا: الوعي بأسس شراء الأزياء وترتيبها:</b>
				<b>أسس شراء الأزياء :</b>
دال	٠,٠١٧	٠,٤٣	٣٠	تجنب الأزياء التي تكشف تفاصيل الجسم.
دال	٠,٠١٦	٠,٤٤	٣٠	تجنب كثرة التفاصيل في أنماط أزياء العمل.
دال	٠,٠٠١	٠,٥٦	٣٠	الإقبال على الأزياء التي يراعي فيها الاحتشام.
دال	٠,٠٣٤	٠,٣٩	٣٠	الانجذاب نحو ألوان الموضة وطبيعة الشخصية .
دال	٠,٠١٨	٠,٤٣	٣٠	استحسان الأنماط والتوليفات الملبسية المتكاملة.
دال	٠,٠١٣	٠,٤٥	٣٠	اختيار تصميمات الموضة التي تناسب طبيعة العمل.
دال	٠,٠٠٥	٠,٥٠	٣٠	تفضيل التصميمات المسايرة لأحدث خطوط الموضة .
دال	٠,٠١٦	٠,٤٤	٣٠	الابتعاد عن الموضة التي لا تناسب طبيعة المجتمع.
دال	٠,٠٠٩	٠,٤٧	٣٠	قبول التصميمات في الموضة والتي تناسب المناخ.
دال	٠,٠٠٧	٠,٤٨	٣٠	انتقاء خامات أزياء الموضة بما يتناسب فصول السنة.
دال	٠,٠٠٦	٠,٤٩	٣٠	انتقاء التصميمات المناسبة لنمط الجسم ومسايرة الموضة.
دال	٠,٠٣٧	٠,٣٨	٣٠	البعد عن الأزياء التي تحتوي على فتحات ديكولتيه واسعة.
دال	٠,٠٠١	٠,٥٧	٣٠	الحرص على مراعاة العادات والتقاليد عند تصميم وشراء الأزياء .
دال	٠,٠٢٠	٠,٤٢	٣٠	اختيار من الموضة ما يناسب طبيعة العمل ونمط الجسم والعادات والتقاليد.
				<b>أسس ترتيب الأزياء:</b>
دال	٠,٠٠٢	٠,٥٤	٣٠	الاهتمام بتقسيم دولايب الأزياء ومكملاتها.
دال	٠,٠٠٧	٠,٤٨	٣٠	تعلم النظام والترتيب للمحافظة على رونق الزي.
دال	٠,٠٠١	٠,٥٧	٣٠	استحسان ترتيب الأنماط في مجموعات متشابهة.

جدول (٦): معاملات الارتباط بين درجة كل عبارة والدرجة الكلية للوعي بالعناية بالأزياء ومكملاتها العام.

عبارات المقياس	ن	معامل الارتباط	مستوى المعنوية	الدلالة الإحصائية
<b>سادسا: الوعي بالعناية بالأزياء ومكملاتها</b>				
<b>أ- قبل الاستخدام :</b>				
<b>١. كي الأزياء :</b>				
إتباع طرق وإرشادات كي الأنماط المختلفة.	٣٠	٠,٣٩	٠,٠٣١	دال
اختيار درجة الحرارة المناسبة لنوع الملابس.	٣٠	٠,٥٣	٠,٠٠٣	دال
الاهتمام بقراءة تعليمات عملية الكي ومعرفة الرموز الخاصة به.	٣٠	٠,٤٤	٠,٠١٦	دال
تجنب درجات الحرارة المرتفعة أثناء عملية الكي بما يضر بالخامة.	٣٠	٠,٤٣	٠,٠١٨	دال
مراعاة العوامل المؤثرة في الكي من (حرارة وحفظ ورطوبة وزمن).	٣٠	٠,٤٧	٠,٠١٠	دال
عدم المبالغة في كثرة كي الزي حتى لا تتأثر الخامة وخاصة الأقمشة الصناعية.	٣٠	٠,٤٥	٠,٠١٤	دال
<b>٢. تخزين الأزياء ومكملاتها :</b>				
مراعاة الطرق الصحية لتخزين الأحذية والشنط.	٣٠	٠,٣٩	٠,٠٣٥	دال
إتباع طرق التخزين الجيد للأزياء حسب فصول السنة.	٣٠	٠,٤٢	٠,٠٢٠	دال
الاهتمام بالتهوية وإضافة مواد تحفظ الأزياء أثناء التخزين.	٣٠	٠,٤٢	٠,٠١٩	دال
<b>٣. ترتيب حقيبة اليد والسفر :</b>				
الاهتمام بخامة حقيبة اليد للمساء والسهرة.	٣٠	٠,٥٠	٠,٠٠٥	دال
المحافظة على شكل الزي داخل حقيبة السفر.	٣٠	٠,٤٠	٠,٠٢٩	دال
الاهتمام بحجم وشكل حقيبة اليد تبعاً للمناسبة.	٣٠	٠,٦٢	٠,٠٠١	دال
عدم المبالغة في خامات حقيبة العمل والمكان والزمان .	٣٠	٠,٤٠	٠,٠٢٩	دال
عدم المبالغة في الإكسسوارات حقيبة اليد في فترة العمل .	٣٠	٠,٥٧	٠,٠٠١	دال
الاهتمام بوضع الأشياء الدقيقة والمهمة في الحقيبة أثناء الرحلات والسفر.	٣٠	٠,٤٢	٠,٠٢١	دال
<b>ب- بعد الاستخدام :</b>				
<b>١. تنظيف الأزياء :</b>				
الاهتمام بالبطاقة الإرشادية للملبس.	٣٠	٠,٥٢	٠,٠٠٣	دال
الاختيار الصحيح لطريقة تنظيف الزي.	٣٠	٠,٤٥	٠,٠١٢	دال
الاهتمام باختيار مواد التنظيف المناسبة.	٣٠	٠,٤٨	٠,٠٠٧	دال
تجنب كثرة استخدام مواد التبييض لأنها تضرب بالخامة.	٣٠	٠,٤٦	٠,٠١٠	دال
تجنب الغسيل المستمر لبعض الأنماط التي تتلف بكثرة الغسيل.	٣٠	٠,٤٥	٠,٠١٤	دال
تفضيل طريقة التجفيف المناسبة حسب الخامة ونمط الموديل .	٣٠	٠,٤٦	٠,٠١١	دال

التدقيق عند العناية بالأنماط والتي تحتاج لعناية خاصة مثل الكرافتات والقفازات والقبعات والمجوهرات.	٣٠	٠,٥٥	٠,٠٠٢	دال
<b>٢. إزالة البقع :</b>				
انتقاء مواد إزالة البقع بعناية.	٣٠	٠,٤٤	٠,٠١٥	دال
العناية بنسيج الزي أثناء البقع.	٣٠	٠,٥٥	٠,٠٠٢	دال
الحرص على التعرف على نوع البقعة ومصدرها.	٣٠	٠,٤٤	٠,٠١٤	دال
تجنب استخدام المواد التي تتلف خامة الزي وتؤثر عليه.	٣٠	٠,٥٨	٠,٠٠١	دال
التعرف على أحدث المواد المستخدمة في أنواع البقع الغريبة.	٣٠	٠,٧٣	٠,٠٠١	دال

جدول (٧): معاملات الارتباط بين درجة كل عبارة والدرجة الكلية الوعي بإعادة تجديد الأزياء.

عبارات المقياس	ن	معامل الارتباط	مستوى المعنوية	الدالة الإحصائية
<b>سابعاً: الوعي بإعادة تجديد الأزياء</b>				
<b>١. الحذف والإضافة :</b>				
الوعي بطرق الحذف والإضافة لتجديد الزي.	٣٠	٠,٣٩	٠,٠٣٦	دال
الوعي بالأجزاء المضافة والمحذوفة من الزي.	٣٠	٠,٤٢	٠,٠٢٢	دال
انتقاء الخامات المنسجمة عند الإضافة في الزي	٣٠	٠,٣٩	٠,٠٣٤	دال
الابتكار في طرق التجديد من حذف أو إضافة.	٣٠	٠,٤٦	٠,٠١١	دال
التدقيق عند اختيار المكملات والإكسسوارات المضافة .	٣٠	٠,٥٠	٠,٠٠٥	دال
<b>٢. الطباعة والصبغة :</b>				
انتقاء الصباغات المناسبة لنوع الخامة.	٣٠	٠,٤٧	٠,٠٠٩	دال
الاهتمام بمعرفة طرق الصباغة المنزلية.	٣٠	٠,٥٠	٠,٠٠٥	دال
تجنب الصباغات التي تضر بنسيج الزي وتؤدي الجسم.	٣٠	٠,٤٦	٠,٠١١	دال
<b>٣. التحوير والتغيير :</b>				
ابتكار أكثر من قطعة ملبسية من قطعة واحدة.	٣٠	٠,٤١	٠,٠٢٦	دال
إعطاء أكثر من فكرة التجديد والتحوير في الزي.	٣٠	٠,٤٥	٠,٠١٢	دال
الاهتمام بالتحوير بما يتناسب مع المرحلة العمرية	٣٠	٠,٥٦	٠,٠٠١	دال
الميل إلى تجديد الزي وتحويله بما يعطي أكثر استفادة في أجزاء الزي	٣٠	٠,٣٨	٠,٠٣٨	دال
قبول التغيير في الزي من نمط لآخر بما يتناسب مع العادات والتقاليد والوظيفة	٣٠	٠,٤٤	٠,٠١٦	دال
تفضيل الطرق الاقتصادية عند التحوير والتغيير في الزي .	٣٠	٠,٣٩	٠,٠٣٢	دال
<b>٤. التطريز :</b>				
البعد عن المبالغة في استخدام غرز التطريز.	٣٠	٠,٤٢	٠,٠٢١	دال

انتقاء خامات الخيوط بما يتناسب مع خامة الزي المراد تجديده.	٣٠	٠,٤٠	٠,٠٢٨	دال
اختيار الوحدة الزخرفية للتطريز تبعاً للمرحلة العمرية والنوع.	٣٠	٠,٧٧	٠,٠٠١	دال

جدول (٨): معاملات الارتباط بين درجة كل عبارة والدرجة الكلية للوعي بالصحة الملبسية.

عبارات المقياس	ن	معامل الارتباط	مستوى المعنوية	الدلالة الإحصائية
<b>ثامنا: الوعي بالصحة الملبسية</b>				
اختيار الأزياء الصديقة للبيئة.	٣٠	٠,٤٤	٠,٠١٥	دال
تجنب ارتداء الأقمشة الصناعية.	٣٠	٠,٥٧	٠,٠٠١	دال
تفضيل الأزياء القطنية في فصل الصيف.	٣٠	٠,٤٠	٠,٠٢٧	دال
اختيار الألوان التي تشعر بالراحة النفسية.	٣٠	٠,٤١	٠,٠٢٤	دال
ارتداء الأقمشة المعالجة ضد عوامل البيئة.	٣٠	٠,٤٨	٠,٠٠٨	دال
اختيار خامات الأزياء التي لا تضر بالجلد وتسبب الحساسية.	٣٠	٠,٥٥	٠,٠٠٢	دال
تفضيل ارتداء الأقمشة الثقيلة والجلدية في الشتاء لتدفئة الجسم.	٣٠	٠,٤٥	٠,٠١٤	دال
تجنب ارتداء البنطلون الجينز الضيق للقضاء على مشاكل الخصوبة والعمق.	٣٠	٠,٦١	٠,٠٠١	دال

جدول (٩): معاملات الارتباط بين درجة كل عبارة والدرجة الكلية للوعي بالقيم الوظيفية الجمالية لتصميم الأزياء.

عبارات المقياس	ن	معامل الارتباط	مستوى المعنوية	الدلالة الإحصائية
<b>تاسعا: الوعي بالقيم الوظيفية للتصميم</b>				
اختيار التصميمات سهلة العناية.	٣٠	٠,٣٩	٠,٠٣٣	دال
اختيار الخامات المناسبة لطبيعة العمل.	٣٠	٠,٥٠	٠,٠٠٥	دال
انتقاء التصميمات المناسبة للزمان والمكان.	٣٠	٠,٤٣	٠,٠١٨	دال
اختيار التصميمات التي تخفي عيوب الجسم.	٣٠	٠,٦٤	٠,٠٠١	دال
اختيار التصميمات التي توحى بحرية الحركة.	٣٠	٠,٤٤	٠,٠١٥	دال
انتقاء التصميمات الغير مناسبة للمرحلة العمرية والجنس.	٣٠	٠,٦٥	٠,٠٠١	دال
اختيار التصميمات الملائمة لطبيعة العمل حتى لا تعوق حركة الجسم.	٣٠	٠,٥٤	٠,٠٠٢	دال
التنظيف بالطريقة الصحيحة لزيادة عمرها الافتراضي وعدم الاضرار بالجسم.	٣٠	٠,٤٨	٠,٠٠٧	دال
<b>عاشرا: الوعي بالقيم الجمالية لتصميم الأزياء</b>				
تجنب المكملات التي تغطي على الزي وتقسده.	٣٠	٠,٤١	٠,٠٢٥	دال
اختيار الألوان المتجانسة والمتنامة والمتناسقة.	٣٠	٠,٤٤	٠,٠١٦	دال
الاهتمام بفتحات الديكولتية لإخفاء عيوب الرقبة.	٣٠	٠,٣٩	٠,٠٣٢	دال
اختيار ما يناسب نمط الجسم بغض النظر عن الموضة.	٣٠	٠,٥٢	٠,٠٠٣	دال

اختيار التصميمات المعبرة عن الأناقة والذوق مع البساطة.	٣٠	٠,٥٦	٠,٠٠١	دال
تفضيل التصميمات التي تظهر محاسن الجسم وتخفي عيوبه .	٣٠	٠,٤٨	٠,٠٠٧	دال
الاهتمام بوضع الإكسسوارات في مكانها المناسب على الزي .	٣٠	٠,٣٨	٠,٠٣٧	دال
مراعاة الانسجام بين خامات الزي في حال استخدام أكثر من خامة.	٣٠	٠,٤٢	٠,٠٢٢	دال
استخدام الإكسسوارات البسيطة الرقيقة التي تناسب نمط الشخصية .	٣٠	٠,٦٩	٠,٠٠١	دال
اختيار التصميمات التي تناسب الموضة مع المحافظة على العادات والتقاليد .	٣٠	٠,٧٥	٠,٠٠١	دال

توضح الجداول (٩٠١) معاملات الارتباط بين كل عبارة والوعي العام والتي تراوحت ما بين (٠,٣٨ – ٠,٧٧) وجميعها دالة إحصائياً عند مستوى معنوية (٠,٠٥) وبذلك تعتبر عبارات المقياس صادقه لما وضعت لقياسه.

### ثانياً: الصدق البنائي Structure Validity

جدول (١٠): معاملات الارتباط بين الدرجة الكلية لكل محور والدرجة الكلية لمقياس الوعي العام.

محاور مقياس الوعي العام	ن	معامل الارتباط	مستوى المعنوية	الدلالة الإحصائية
الوعي بعناصر وأسس التصميم	٣٠	٠,٦٧	٠,٠٠١	دال
العوامل المؤثرة في اختيار الأزياء	٣٠	٠,٤٩	٠,٠٠٦	دال
الأزياء الملائمة لأنماط جسم المرأة	٣٠	٠,٤٢	٠,٠٢٣	دال
إخفاء عيوب أنماط الوجه والجسم	٣٠	٠,٧٣	٠,٠٠١	دال
الوعي بأسس شراء الأزياء وترتيبها	٣٠	٠,٣٨	٠,٠٣٧	دال
الوعي بالعناية بالأزياء ومكملاتها	٣٠	٠,٦١	٠,٠٠١	دال
الوعي بإعادة تجديد الأزياء	٣٠	٠,٣٩	٠,٠٣٢	دال
الوعي بالصحة الملبسية	٣٠	٠,٤٢	٠,٠٢٠	دال
الوعي بالقيم الوظيفية للتصميم	٣٠	٠,٤١	٠,٠٢٦	دال
الوعي بالقيم الجمالية لتصميم الأزياء	٣٠	٠,٤٢	٠,٠٢١	دال

يبين الجدول رقم (١٠) معاملات الارتباط بين الدرجة الكلية لكل محور والدرجة الكلية لمقياس الوعي العام والتي تراوحت ما بين (٠,٣٩ – ٠,٧٣) وجميعها دالة إحصائياً عند مستوى معنوية (٠,٠٥) وبذلك تعتبر محاور المقياس صادقه لما وضعت لقياسه.

### ثالثاً: نتائج الصدق الذاتي:

نتائج الصدق الذاتي موضحة في الجدول (١١) وهي مرتفعة مما يدل على الصلة الوثيقة بين الصدق الذاتي والثبات.

#### رابعاً: نتائج ثبات لمقياس الوعي التخصصي.

وقد تم التحقق من ثبات المقياس من خلال طريقة معامل ألفا كرونباخ وكانت النتائج كما هي مبينة في الجدول

(١١)

جدول (١١): نتائج اختبار ألفا كرونباخ لمقياس الوعي العام ومحاوره.

مقايير مقياس الوعي العام	ن	معامل ألف كرنباخ	الصدق الذاتي
الوعي بعناصر وأسس التصميم	٣٤	٠,٨٨	٠,٩٤
العوامل المؤثرة في اختيار الأزياء	٢٢	٠,٨٢	٠,٩١
الأزياء الملائمة لأنماط جسم المرأة	٢١	٠,٨٠	٠,٨٩
إخفاء عيوب أنماط الوجه والجسم	٣٤	٠,٦٠	٠,٧٧
الوعي بأسس شراء الأزياء وترتيبها	١٧	٠,٧٨	٠,٨٨
الوعي بالعناية بالأزياء ومكملاتها	٢٧	٠,٧٢	٠,٨٥
الوعي بإعادة تجديد الأزياء	١٧	٠,٧٦	٠,٨٧
الوعي بالصحة الملبسية	٨	٠,٥٣	٠,٧٣
الوعي بالقيم الوظيفية للتصميم	٨	٠,٥٨	٠,٧٦
الوعي بالقيم الجمالية لتصميم الأزياء	١٠	٠,٦٧	٠,٨٢
مقياس الوعي العام	١٩٨	٠,٩٠	٠,٩٥

يبين الجدول رقم (١١) معاملات الثبات لمحاور مقياس درجات ثبات مقبولة، كما أن قيم الصدق الذاتي تراوحت الوعي العام والتي تراوحت ما بين (٠,٥٣ – ٠,٨٨) ما بين (٠,٧٣ – ٠,٩٤) بالنسبة لمحاور مقياس الوعي وبالنسبة للمقياس ككل بلغ معمل الثبات (٠,٩٠) وهي العام وبلغت للمقياس ككل (٠,٩٥).

ولاً: نتائج الاتساق الداخلي

جدول (١٢): معاملات الارتباط بين درجة كل بند والدرجة الكلية للنمط الجسمي والملابس.

عبارات المقياس	ن	معامل الارتباط	مستوى الدلالة الإحصائية
أولاً: النمط الجسمي والملابس			
يتمثل جسم المرأة المصرية في جميع الأنماط ما عدا	٣٠	٠,٤٣	٠,٠١٩ دال
عند تصميم أزياء الفئات الخاصة يجب مراعاة	٣٠	٠,٥٠	٠,٠٠٥ دال
من مواصفات نمط الجسم البدين	٣٠	٠,٤١	٠,٠٢٦ دال
النمط الرياضي يناسبك الأقمشة	٣٠	٠,٥٩	٠,٠٠١ دال
المرأة النحيفة القصيرة يناسبها	٣٠	٠,٤١	٠,٠٢٦ دال
النمط الجسم الطويل يناسبه (	٣٠	٠,٥٠	٠,٠٠٥ دال
الجسم النحيف الطويل يناسبه أقمشة	٣٠	٠,٥٢	٠,٠٠٣ دال
النمط النحيف يناسبه	٣٠	٠,٤٤	٠,٠١٤ دال
النمط الجسمي الطويلة يفضل أن يتردى الحذاء ذو	٣٠	٠,٣٩	٠,٠٣٢ دال
نمط الجسم الطويل والنحيف يلائمه	٣٠	٠,٦٥	٠,٠٠١ دال
نمط الجسم النحيف يلائمه ارتداء بدله كلاسيكية من اللون الأسود مع إضافة	٣٠	٠,٤٨	٠,٠٠٧ دال
الإرداف البارزة يفضل معهم ارتداء بنطلون	٣٠	٠,٤٤	٠,٠١٤ دال
الأزياء ذات الكسرات و البليسيه تخفى عيوب	٣٠	٠,٣٩	٠,٠٣٢ دال
البدينة ذات الأرداف الضخمة يناسبها ارتداء الجونلة	٣٠	٠,٤٦	٠,٠١٠ دال
البنطلون الجنز يناسب جميع الأنماط الجسمية ما عدا النمط ذو	٣٠	٠,٤٨	٠,٠٠٧ دال
الجسم ذو الخصر المرتفع يناسبه	٣٠	٠,٤١	٠,٠٢٦ دال

جدول (١٣): معاملات الارتباط بين درجة كل بند والدرجة الكلية لمنطقة الوجه والرقبة والملابس.

عبارات المقياس	ن	معامل الارتباط	مستوى المعنوية	الدلالة الإحصائية
ثانياً: منطقة الوجه والرقبة والملابس				
الوجه المستدير يناسبه	٣٠	٠,٥٥	٠,٠٠٢	دال
الوجه المربع يلائمه	٣٠	٠,٥٥	٠,٠٠١	دال
الوجه البيضاوي يلائمه	٣٠	٠,٤٥	٠,٠١٢	دال
نمط الجهة صغير يناسب ارتداء بلوزة باللون	٣٠	٠,٤٩	٠,٠٠٦	دال
العقود المناسبة لنمط الوجه المثلث	٣٠	٠,٤٠	٠,٠٣٠	دال
الاقراط المبالغ في طولها غير ملائمة للوجه	٣٠	٠,٥٢	٠,٠٠٣	دال
الاقراط البيضاوية الشكل تناسب نمط الوجه	٣٠	٠,٤٥	٠,٠١٢	دال
الاقراط الرفيعة الطويلة تناسب الوجه	٣٠	٠,٤٧	٠,٠٠٨	دال
لفة الحجاب المتركة حول الرقبة والكتف ملائم للوجه	٣٠	٠,٤٧	٠,٠٠٩	دال
لفات الحجاب المتدلية على الظهر والكتفين تناسب نمط الوجه	٣٠	٠,٤٣	٠,٠١٨	دال
الديكولتيه الواسع والأكول المسطحة تناسب نمط الوجه	٣٠	٠,٤٠	٠,٠٢٧	دال
من الأكوال المناسبة لنمط الوجه القلب	٣٠	٠,٤٧	٠,٠٠٩	دال
الرقبة القصيرة يناسبها	٣٠	٠,٤٤	٠,٠١٦	دال
نمط الرقبة الطويلة يفضل أن يرتدى	٣٠	٠,٣٩	٠,٠٣٤	دال
الزى ذو الكرانيش من أعلى يناسب السيدة ذات	٣٠	٠,٤٢	٠,٠٢٠	دال
أنسب تعديل لموديل يحتوى على هاي كول ليناسب رقبة قصيرة هو إزالة	٣٠	٠,٤٠	٠,٠٣٠	دال
الرقبة القصيرة ذات الذقن المزدوج يناسبها	٣٠	٠,٤٠	٠,٠٢٧	دال
لتعديل الهاي كول (كول مرتفع) ليناسب ذوات الرقبة المزدوجة يتم إزالة	٣٠	٠,٤٧	٠,٠٠٩	دال
الذقن البارز يناسبه لون حجاب	٣٠	٠,٤٢	٠,٠٢١	دال

جدول (١٤): معاملات الارتباط بين درجة كل بند والدرجة الكلية لمنطقة الكورساج

عبارات المقياس	ن	معامل الارتباط	مستوى المعنوية	الدلالة الإحصائية
ثالثاً: منطقة الكورساج				
الصدر المسطح تكون خطوطه الخارجية	٣٠	٠,٤٥	٠,٠١٣	دال
الصدر المترهل يناسبه ارتداء	٣٠	٠,٦٨	٠,٠٠١	دال
الأقمشة المقلمة بالعرض مناسبة لإخفاء عيوب الجسم ذو	٣٠	٠,٤٢	٠,٠٢٢	دال
الهاي كول يناسب نمط	٣٠	٠,٤٣	٠,٠١٩	دال
إخفاء عيب بروز الظهر يفضل ارتداء ؟	٣٠	٠,٤٧	٠,٠٠٩	دال
الأكتاف العريضة يناسبها	٣٠	٠,٥٥	٠,٠٠٢	دال
الأكتاف العريضة يناسبها	٣٠	٠,٥٦	٠,٠٠١	دال
نمط الأذرع النحيفة يفضل أن ترتدى زى بكم	٣٠	٠,٥١	٠,٠٠٤	دال
نمط الأذرع السمينة يلائمه كم من قماش	٣٠	٠,٥٣	٠,٠٠٣	دال

جدول (١٥): معاملات الارتباط بين درجة كل بند والدرجة الكلية للملابس والإكسسوار

عبارات المقياس	ن	معامل الارتباط	مستوى المعنوية	الدلالة الإحصائية
رابعاً: الملابس والإكسسوار				
تختلف حقيبة اليد للحفلات و السهرة عن حقيبة الذهاب للعمل في	٣٠	٠,٥٥	٠,٠٠٢	دال
الأزياء المناسبة لحضور المؤتمرات هي الأزياء	٣٠	٠,٤٣	٠,٠١٨	دال
من الأحذية التي يمكن ارتداؤه طول العام هي	٣٠	٠,٤٦	٠,٠١١	دال

دال	٠,٠١٧	٠,٤٣	٣٠	حقيبة اليد للرحلات القصيرة يحب أن تكون
دال	٠,٠٢٥	٠,٤١	٣٠	الأحذية المناسبة عند السفر في رحلة عمل هي
دال	٠,٠٠١	٠,٦٤	٣٠	الاختيار الجيد للأزياء هو
دال	٠,٠٢٢	٠,٤٢	٣٠	يجب أن يحتوى دولايب الملابس على أزياء
دال	٠,٠١٦	٠,٤٤	٣٠	حقيبة العمل يفضل أن تكون خامته من
دال	٠,٠٠٨	٠,٤٨	٣٠	عادة يحتوى دولايب في المرأة عاملة على
دال	٠,٠١٢	٠,٤٥	٣٠	حقيبة العمل يجب أن تكون
دال	٠,٠١٣	٠,٤٥	٣٠	البنطلون والحبيب من القطع الأساسية المتوفرة في دولايب الأزياء خاصة
دال	٠,٠٠٧	٠,٤٨	٣٠	أفضل أقمشة لأزياء السفر هي الأقمشة
دال	٠,٠١٧	٠,٤٣	٣٠	عند اختيار ألوان الأزياء الشتوية يفضل أن تكون
دال	٠,٠١٢	٠,٤٥	٣٠	ارتداء الهاف البوت يناسب السيقان
دال	٠,٠٣٨	٠,٣٨	٣٠	حقيبة الزيارات المسائية والعشاء خارج المنزل يفضل أن تكون من
دال	٠,٠٢٨	٠,٤٠	٣٠	من الأحذية التي ترتدي في الحفلات
دال	٠,٠١٥	٠,٤٤	٣٠	انسب الملابس المؤتمرات هي
دال	٠,٠٠٥	٠,٥٠	٣٠	من انسب المكملات مع الرداء البيج
دال	٠,٠١٧	٠,٤٣	٣٠	الأزياء المناسبة لقضاء نزهة هي
دال	٠,٠١٧	٠,٤٣	٣٠	الجونلة السوداء المستقيمة من الملابس المستحب اقتنائها لأنها
دال	٠,٠٠٨	٠,٤٨	٣٠	عند اختيار الزي يجب أن يراعى
دال	٠,٠٢٢	٠,٤٢	٣٠	عند اختيار الزي يجب أن تكون
دال	٠,٠٢٨	٠,٤٠	٣٠	يتم اختيار الحذاء وحقيبة لكي يلاءم
دال	٠,٠٢٠	٠,٤٢	٣٠	الحذاء و الشنطة البنفسجي يفضل معها
دال	٠,٠٠٧	٠,٤٨	٣٠	الملابس الملائمة للسيدة التي تعمل في عمل رسمي هي
دال	٠,٠٠٢	٠,٥٤	٣٠	أفضل مكمل لفستان أسود مطرز بفصوص فضي
دال	٠,٠١٣	٠,٤٥	٣٠	لون الزي القطني المناسب لفصل الصيف الألوان
دال	٠,٠١١	٠,٤٦	٣٠	الأحذية المناسبة مع الجونلة الشانيل في الشتاء هي
دال	٠,٠١٤	٠,٤٤	٣٠	إخفاء عيوب الجسم يساعد يؤدي إلى
دال	٠,٠١٣	٠,٤٥	٣٠	الملابس الملائمة للمرأة العاملة هي
دال	٠,٠٢١	٠,٤٢	٣٠	عند ارتداء البلوزات الشيفون والحريير يفضل أن

جدول (١٦): معاملات الارتباط بين درجة كل بند والدرجة الكلية لنمط الشخصية

عبارات المقياس	ن	معامل الارتباط	مستوى الدلالة الإحصائية
<b>خامساً: نمط الشخصية</b>			
الشخصية الرقيقة تميل لاستخدام الأقمشة ذات	٣٠	٠,٥٢	٠,٠٠٣ دال
من الأزياء المفضلة للشخصية الرزينة	٣٠	٠,٦٥	٠,٠٠١ دال
الشخصية التي تجرى وراء الموضة هي الشخصية	٣٠	٠,٧٥	٠,٠٠١ دال
الشخصية الوقورة تفضل	٣٠	٠,٦٠	٠,٠٠١ دال
الشخصية المهابة يناسبها	٣٠	٠,٥٩	٠,٠٠١ دال

توضح الجداول (١٦،١٢) معاملات الارتباط بين كل (٠,٧٥) وجميعها دالة إحصائياً عند مستوى معنوية عبارة والدرجة الكلية للمحور الذي تنتمي اليه العبارة في (٠,٠٥) وبذلك تعتبر عبارات المقياس صادقه لما وضعت مقياس الوعى التخصصى والتي تراوحت ما بين (٠,٣٨) - لقياسه.



## ثانياً: الصدق البنائي :

جدول (١٧): معاملات الارتباط بين الدرجة الكلية لكل محور والدرجة الكلية لمقياس الوعي التخصصي.

محاور مقياس الوعي التخصصي	ن	معامل الارتباط	مستوى المعنوية	الدلالة الإحصائية
النمط الجسمي والملابس	٣٠	٠,٥٢	٠,٠٠٣	دال
منطقة الوجه والرقبة والملابس	٣٠	٠,٧٢	٠,٠٠١	دال
منطقة الكورساج	٣٠	٠,٤٧	٠,٠٠٩	دال
الملابس والإكسسوار	٣٠	٠,٨٣	٠,٠٠١	دال
نمط الشخصية	٣٠	٠,٦٨	٠,٠٠١	دال

يبين الجدول رقم (١٧) معاملات الارتباط بين الدرجة الكلية لمقياس الوعي التخصصي والتي تراوحت ما بين (٠,٤٧ - ٠,٨٣) والثبات. وجميعها دالة إحصائية عند مستوى معنوية (٠,٠٥) وبذلك تعتبر محاور المقياس صادقة لما وضعت لقياسه.

رابعاً: نتائج ثبات لمقياس الوعي التخصصي.

وقد تم التحقق من ثبات المقياس من خلال طريقة معامل ألفا كرونباخ وكانت النتائج كما هي مبينة في الجدول (١٨)

## ثالثاً: نتائج الصدق الذاتي:

جدول (١٨): نتائج اختبار ألفا كرونباخ لمقياس الوعي التخصصي ومحاوره.

محاور مقياس الوعي التخصصي	ن	معامل ألف كرونباخ	الصدق الذاتي
النمط الجسمي والملابس	١٦	٠,٧٦	٠,٨٧
منطقة الوجه والرقبة والملابس	١٩	٠,٧٩	٠,٨٩
منطقة الكورساج	٩	٠,٦٤	٠,٨٠
الملابس والإكسسوار	٣١	٠,٨٧	٠,٩٣
نمط الشخصية	٥	٠,٦١	٠,٧٨
مقياس الوعي التخصصي	٨٠	٠,٨٩	٠,٩٤

يبين الجدول (١٨) معاملات الثبات لمحاور مقياس الوعي التخصصي والتي تراوحت ما بين (٠,٦١ - ٠,٨٧) وبالنسبة للمقياس ككل بلغ معمل الثبات (٠,٨٩) وهي وبلغت للمقياس ككل (٠,٩٤).

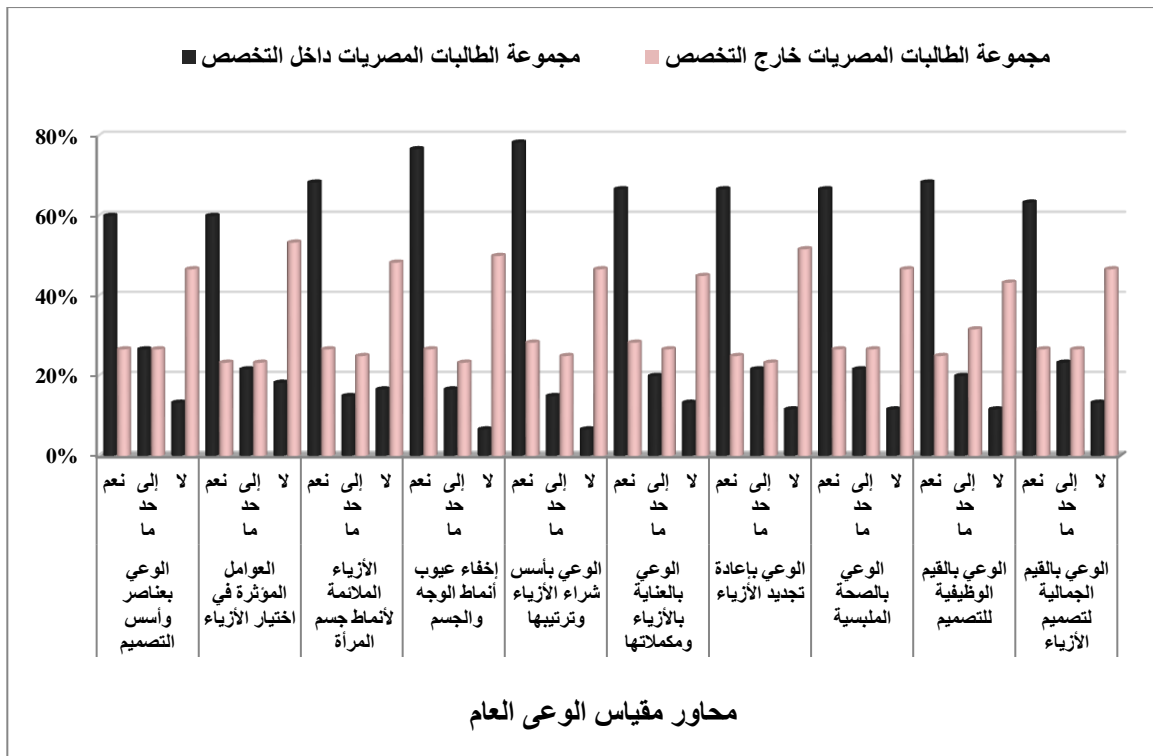
جدول (١٩): دلالة الفروق بين آراء مجموعة الطالبات المصريات داخل التخصص ومجموعة الطالبات المصريات خارج التخصص في مقياس الوعي العام ومحاوره.

مستوى المعنوية	كا <sup>٢</sup>	مجموعة الطالبات المصريات				الاستجابات	محاور مقياس الوعي العام
		خارج التخصص		داخل التخصص			
		%	ت	%	ت		
٠,٠٠١	١٨,٨٠	٢٦,٦٧	١٦	٦٠,٠٠	٣٦	نعم	الوعي بعناصر وأسس التصميم
		٢٦,٦٧	١٦	٢٦,٦٧	١٦	إلى حد ما	
		٤٦,٦٧	٢٨	١٣,٣٣	٨	لا	
٠,٠٠١	١٩,٩٧	٢٣,٣٣	١٤	٦٠,٠٠	٣٦	نعم	العوامل المؤثرة في اختيار الأزياء
		٢٣,٣٣	١٤	٢١,٦٧	١٣	إلى حد ما	
		٥٣,٣٣	٣٢	١٨,٣٣	١١	لا	
٠,٠٠١	٢١,٧٢	٢٦,٦٧	١٦	٦٨,٣٣	٤١	نعم	الأزياء الملائمة لأنماط جسم المرأة
		٢٥,٠٠	١٥	١٥,٠٠	٩	إلى حد ما	
		٤٨,٣٣	٢٩	١٦,٦٧	١٠	لا	
٠,٠٠١	٣٥,٠٧	٢٦,٦٧	١٦	٧٦,٦٧	٤٦	نعم	إخفاء عيوب أنماط الوجه والجسم
		٢٣,٣٣	١٤	١٦,٦٧	١٠	إلى حد ما	
		٥٠,٠٠	٣٠	٦,٦٧	٤	لا	
٠,٠٠١	٣٣,٥٦	٢٨,٣٣	١٧	٧٨,٣٣	٤٧	نعم	الوعي بأسس شراء الأزياء وترتيبها
		٢٥,٠٠	١٥	١٥,٠٠	٩	إلى حد ما	
		٤٦,٦٧	٢٨	٦,٦٧	٤	لا	
٠,٠٠١	٢٠,١٧	٢٨,٣٣	١٧	٦٦,٦٧	٤٠	نعم	الوعي بالعناية بالأزياء ومكملاتها
		٢٦,٦٧	١٦	٢٠,٠٠	١٢	إلى حد ما	
		٤٥,٠٠	٢٧	١٣,٣٣	٨	لا	
٠,٠٠١	٢٦,٥٦	٢٥,٠٠	١٥	٦٦,٦٧	٤٠	نعم	الوعي بإعادة تجديد الأزياء
		٢٣,٣٣	١٤	٢١,٦٧	١٣	إلى حد ما	
		٥١,٦٧	٣١	١١,٦٧	٧	لا	
٠,٠٠١	٢٣,٢٠	٢٦,٦٧	١٦	٦٦,٦٧	٤٠	نعم	الوعي بالصحة الملبسية
		٢٦,٦٧	١٦	٢١,٦٧	١٣	إلى حد ما	
		٤٦,٦٧	٢٨	١١,٦٧	٧	لا	
٠,٠٠١	٢٤,٥٩	٢٥,٠٠	١٥	٦٨,٣٣	٤١	نعم	الوعي بالقيم الوظيفية للتصميم
		٣١,٦٧	١٩	٢٠,٠٠	١٢	إلى حد ما	
		٤٣,٣٣	٢٦	١١,٦٧	٧	لا	
٠,٠٠١	٢٠,٢١	٢٦,٦٧	١٦	٦٣,٣٣	٣٨	نعم	الوعي بالقيم الجمالية لتصميم الأزياء
		٢٦,٦٧	١٦	٢٣,٣٣	١٤	إلى حد ما	
		٤٦,٦٧	٢٨	١٣,٣٣	٨	لا	
٠,٠٠١	٢٤,٧٤	٢٦,٦٧	١٦	٦٨,٣٣	٤١	نعم	مقياس الوعي العام
		٢٥,٠٠	١٥	٢٠,٠٠	١٢	إلى حد ما	
		٤٨,٣٣	٢٩	١١,٦٧	٧	لا	

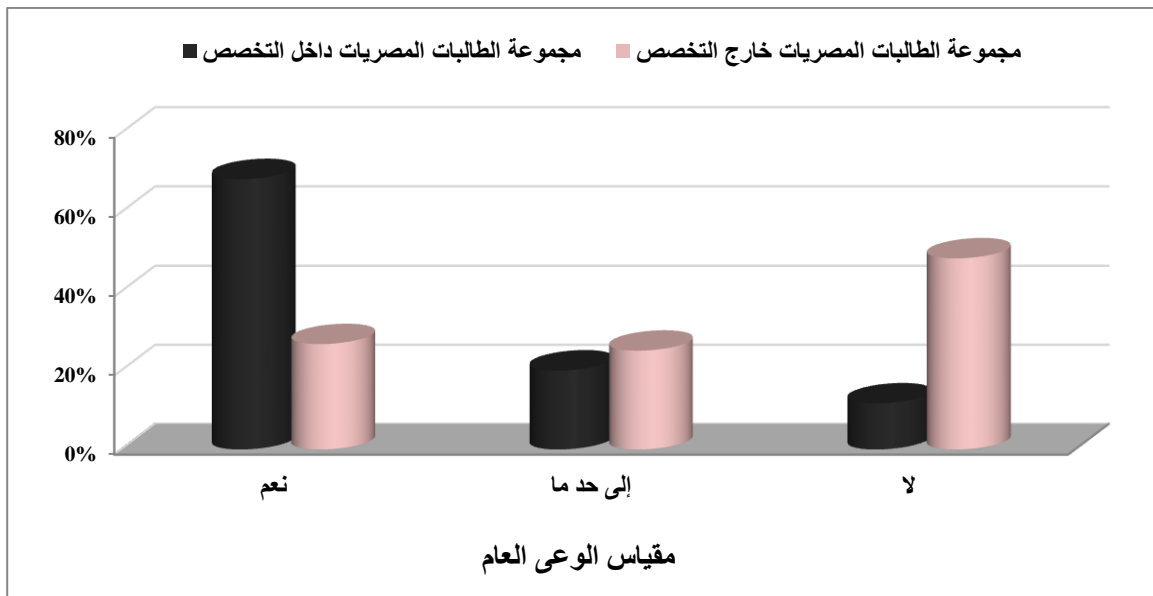
-بالنسبة لمحور (الوعي بعناصر وأسس التصميم) بلغت قيمة "كا<sup>٢</sup>" (١٨,٨٠) ومستوى المعنوية (٠,٠٠١) وهو أقل من (٠,٠٥), مما يدل على وجود فروق دالة إحصائياً بين الآراء مما يعنى عدم إتفاق المجموعتين بالنسبة لمحور الوعي بعناصر وأسس التصميم.

الجدول رقم (١٩) يوضح نتائج اختبار " Chi-Square Test" للفروق بين آراء مجموعة الطالبات المصريات داخل التخصص ومجموعة الطالبات المصريات خارج التخصص في مقياس الوعي العام ومحاوره وجاءت النتائج كالتالى:

- بالنسبة لمحور (العوامل المؤثرة في اختيار الأزياء) بلغت قيمة "كا<sup>٢</sup>" (٢٦,٥٦) ومستوى المعنوية (٠,٠٠١) وهو أقل من (٠,٠٥), مما يدل على وجود فروق دالة إحصائياً بين الآراء مما يعني عدم إتفاق المجموعتين بالنسبة لمحور الوعي بإعادة تجديد الأزياء.
- بالنسبة لمحور (الأزياء الملائمة لأنماط جسم المرأة) بلغت قيمة "كا<sup>٢</sup>" (٢١,٧٢) ومستوى المعنوية (٠,٠٠١) وهو أقل من (٠,٠٥), مما يدل على وجود فروق دالة إحصائياً بين الآراء مما يعني عدم إتفاق المجموعتين بالنسبة لمحور الأزياء الملائمة لأنماط جسم المرأة.
- بالنسبة لمحور (إخفاء عيوب أنماط الوجه والجسم) بلغت قيمة "كا<sup>٢</sup>" (٣٥,٠٧) ومستوى المعنوية (٠,٠٠١) وهو أقل من (٠,٠٥), مما يدل على وجود فروق دالة إحصائياً بين الآراء مما يعني عدم إتفاق المجموعتين بالنسبة لمحور إخفاء عيوب أنماط الوجه والجسم.
- بالنسبة لمحور (الوعي بأسس شراء الأزياء وترتيبها) بلغت قيمة "كا<sup>٢</sup>" (٣٣,٥٦) ومستوى المعنوية (٠,٠٠١) وهو أقل من (٠,٠٥), مما يدل على وجود فروق دالة إحصائياً بين الآراء مما يعني عدم إتفاق المجموعتين بالنسبة لمحور الوعي بأسس شراء الأزياء وترتيبها.
- بالنسبة لمحور (الوعي بالعناية بالأزياء ومكملاتها) بلغت قيمة "كا<sup>٢</sup>" (٢٠,١٧) ومستوى المعنوية (٠,٠٠١) وهو أقل من (٠,٠٥), مما يدل على وجود فروق دالة إحصائياً بين الآراء مما يعني عدم إتفاق المجموعتين بالنسبة لمحور الوعي بالعناية بالأزياء ومكملاتها.
- بالنسبة لمحور (الوعي بإعادة تجديد الأزياء) بلغت قيمة "كا<sup>٢</sup>" (٢٦,٥٦) ومستوى المعنوية (٠,٠٠١) وهو أقل من (٠,٠٥), مما يدل على وجود فروق دالة إحصائياً بين الآراء مما يعني عدم إتفاق المجموعتين بالنسبة لمحور الوعي بإعادة تجديد الأزياء.
- بالنسبة لمحور (الوعي بالصحة الملبسية) بلغت قيمة "كا<sup>٢</sup>" (٢٣,٢٠) ومستوى المعنوية (٠,٠٠١) وهو أقل من (٠,٠٥), مما يدل على وجود فروق دالة إحصائياً بين الآراء مما يعني عدم إتفاق المجموعتين بالنسبة لمحور الوعي بإعادة تجديد الأزياء.
- بالنسبة لمحور (الوعي بالقيم الوظيفية للتصميم) بلغت قيمة "كا<sup>٢</sup>" (٢٤,٥٩) ومستوى المعنوية (٠,٠٠١) وهو أقل من (٠,٠٥), مما يدل على وجود فروق دالة إحصائياً بين الآراء مما يعني عدم إتفاق المجموعتين بالنسبة لمحور الوعي بالقيم الوظيفية للتصميم.
- بالنسبة لمحور (الوعي بالقيم الجمالية لتصميم الأزياء) بلغت قيمة "كا<sup>٢</sup>" (٢٠,٢١) ومستوى المعنوية (٠,٠٠١) وهو أقل من (٠,٠٥), مما يدل على وجود فروق دالة إحصائياً بين الآراء مما يعني عدم إتفاق المجموعتين بالنسبة لمحور الوعي بالقيم الجمالية لتصميم الأزياء.
- بالنسبة لمقياس الوعي العام بلغت قيمة "كا<sup>٢</sup>" (٢٤,٧٤) ومستوى المعنوية (٠,٠٠١) وهو أقل من (٠,٠٥), مما يدل على وجود فروق دالة إحصائياً بين الآراء مما يعني عدم إتفاق المجموعتين بالنسبة لمقياس الوعي العام.



شكل (١): نسب آراء مجموعة الطالبات المصريات داخل التخصص ومجموعة الطالبات المصريات خارج التخصص في محاور مقياس الوعي العام.



شكل (٢): نسب آراء مجموعة الطالبات المصريات داخل التخصص ومجموعة الطالبات المصريات خارج التخصص في مقياس الوعي العام.

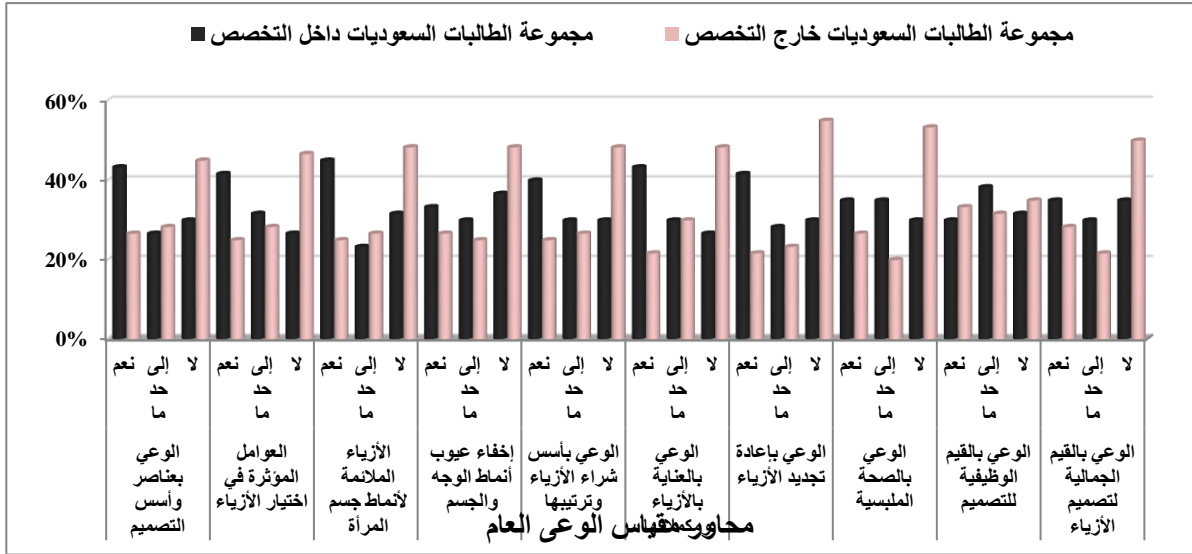
جدول (٢٠): دلالة الفروق بين آراء مجموعة الطالبات السعوديات داخل التخصص ومجموعة الطالبات السعوديات خارج التخصص في مقياس الوعي العام ومحاوره.

مستوى المعنوية	كا <sup>٢</sup>	مجموعة الطالبات السعوديات				الاستجابات	محاور مقياس الوعي العام
		خارج التخصص		داخل التخصص			
		%	ت	%	ت		
٠,١٢٢	٤,٢١	٢٦,٦٧	١٦	٤٣,٣٣	٢٦	نعم	الوعي بعناصر وأسس التصميم
		٢٨,٣٣	١٧	٢٦,٦٧	١٦	إلى حد ما	
		٤٥,٠٠	٢٧	٣٠,٠٠	١٨	لا	
٠,٠٥٣	٥,٨٨	٢٥,٠٠	١٥	٤١,٦٧	٢٥	نعم	العوامل المؤثرة في اختيار الأزياء
		٢٨,٣٣	١٧	٣١,٦٧	١٩	إلى حد ما	
		٤٦,٦٧	٢٨	٢٦,٦٧	١٦	لا	
٠,٠٥٩	٥,٦٥	٢٥,٠٠	١٥	٤٥,٠٠	٢٧	نعم	الأزياء الملائمة لأنماط جسم المرأة
		٢٦,٦٧	١٦	٢٣,٣٣	١٤	إلى حد ما	
		٤٨,٣٣	٢٩	٣١,٦٧	١٩	لا	
٠,٤٣٢	١,٦٨	٢٦,٦٧	١٦	٣٣,٣٣	٢٠	نعم	إخفاء عيوب أنماط الوجه والجسم
		٢٥,٠٠	١٥	٣٠,٠٠	١٨	إلى حد ما	
		٤٨,٣٣	٢٩	٣٦,٦٧	٢٢	لا	
٠,٠٩٢	٤,٧٧	٢٥,٠٠	١٥	٤٠,٠٠	٢٤	نعم	الوعي بأسس شراء الأزياء وترتيبها
		٢٦,٦٧	١٦	٣٠,٠٠	١٨	إلى حد ما	
		٤٨,٣٣	٢٩	٣٠,٠٠	١٨	لا	
٠,٠١٨	٨,٠٩	٢١,٦٧	١٣	٤٣,٣٣	٢٦	نعم	الوعي بالعناية بالأزياء ومكملاتها
		٣٠,٠٠	١٨	٣٠,٠٠	١٨	إلى حد ما	
		٤٨,٣٣	٢٩	٢٦,٦٧	١٦	لا	
٠,٠١٤	٨,٤٩	٢١,٦٧	١٣	٤١,٦٧	٢٥	نعم	الوعي بإعادة تجديد الأزياء
		٢٣,٣٣	١٤	٢٨,٣٣	١٧	إلى حد ما	
		٥٥,٠٠	٣٣	٣٠,٠٠	١٨	لا	
٠,٠٢٩	٧,٠٥	٢٦,٦٧	١٦	٣٥,٠٠	٢١	نعم	الوعي بالصحة الملبسية
		٢٠,٠٠	١٢	٣٥,٠٠	٢١	إلى حد ما	
		٥٣,٣٣	٣٢	٣٠,٠٠	١٨	لا	
٠,٧٤٦	٠,٥٩	٣٣,٣٣	٢٠	٣٠,٠٠	١٨	نعم	الوعي بالتقييم الوظيفية للتصميم
		٣١,٦٧	١٩	٣٨,٣٣	٢٣	إلى حد ما	
		٣٥,٠٠	٢١	٣١,٦٧	١٩	لا	
٠,٢٤٥	٢,٨٢	٢٨,٣٣	١٧	٣٥,٠٠	٢١	نعم	الوعي بالتقييم الجمالية لتصميم الأزياء
		٢١,٦٧	١٣	٣٠,٠٠	١٨	إلى حد ما	
		٥٠,٠٠	٣٠	٣٥,٠٠	٢١	لا	
٠,١٤٣	٣,٨٩	٢٥,٠٠	١٥	٣٨,٣٣	٢٣	نعم	مقياس الوعي العام
		٢٦,٦٧	١٦	٣٠,٠٠	١٨	إلى حد ما	
		٤٨,٣٣	٢٩	٣١,٦٧	١٩	لا	

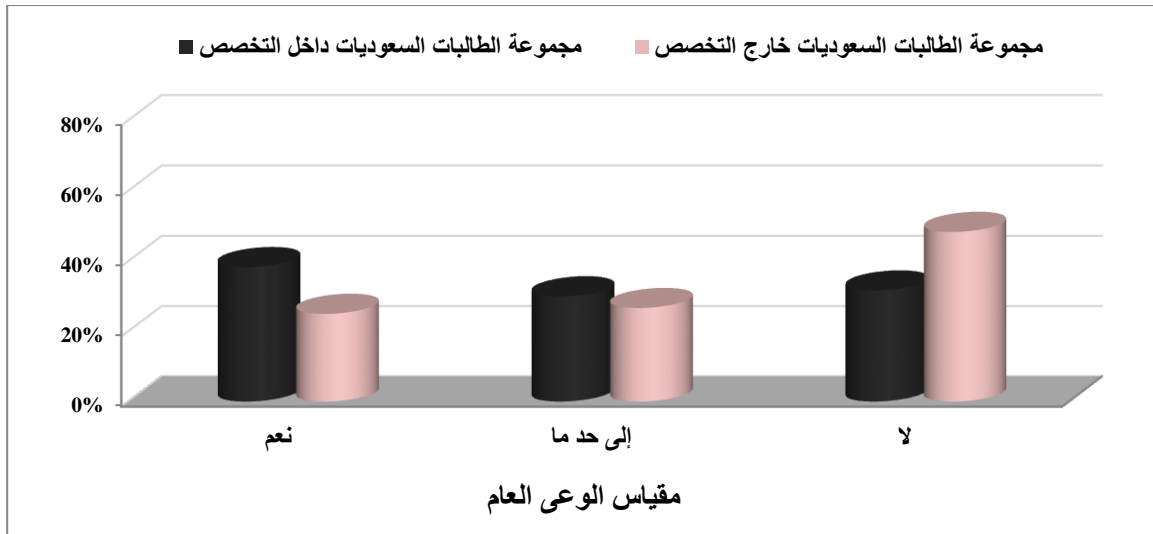
التخصص في مقياس الوعي العام ومحاوره وجاءت

الجدول رقم (٢٠) نتائج اختبار "Chi-Square Test" النتائج كالتالي:  
للفرق بين آراء مجموعة الطالبات السعوديات داخل التخصص ومجموعة الطالبات السعوديات خارج

- بالنسبة لمحور **(الوعي بعناصر وأسس التصميم)** بلغت قيمة "كا<sup>٢</sup>" (٤,٢١) ومستوى المعنوية (٠,١٢٢) وهو أكبر من (٠,٠٥), مما يدل على عدم وجود فروق دالة إحصائية بين الآراء مما يعنى إتفاق المجموعتين فى الرأى بالنسبة لمحور الوعي بعناصر وأسس التصميم.
- بالنسبة لمحور **(العوامل المؤثرة فى اختيار الأزياء)** بلغت قيمة "كا<sup>٢</sup>" (٥,٨٨) ومستوى المعنوية (٠,٠٥٣) وهو أكبر من (٠,٠٥), مما يدل على عدم وجود فروق دالة إحصائية بين الآراء مما يعنى إتفاق المجموعتين فى الرأى بالنسبة لمحور الوعي العوامل المؤثرة فى اختيار الأزياء.
- بالنسبة لمحور **(الأزياء الملائمة لأنماط جسم المرأة)** بلغت قيمة "كا<sup>٢</sup>" (٥,٦٥) ومستوى المعنوية (٠,٠٥٩) وهو أكبر من (٠,٠٥), مما يدل على عدم وجود فروق دالة إحصائية بين الآراء مما يعنى إتفاق المجموعتين فى الرأى بالنسبة لمحور الأزياء الملائمة لأنماط جسم المرأة.
- بالنسبة لمحور **(إخفاء عيوب أنماط الوجه والجسم)** بلغت قيمة "كا<sup>٢</sup>" (١,٦٨) ومستوى المعنوية (٠,٤٣٢) وهو أكبر من (٠,٠٥), مما يدل على عدم وجود فروق دالة إحصائية بين الآراء مما يعنى إتفاق المجموعتين فى الرأى بالنسبة لمحور إخفاء عيوب أنماط الوجه والجسم.
- بالنسبة لمحور **(الوعي بأسس شراء الأزياء وترتيبها)** بلغت قيمة "كا<sup>٢</sup>" (٤,٧٧) ومستوى المعنوية (٠,٠٩٢) وهو أكبر من (٠,٠٥), مما يدل على عدم وجود فروق دالة إحصائية بين الآراء مما يعنى إتفاق المجموعتين فى الرأى بالنسبة لمحور الوعي بأسس شراء الأزياء وترتيبها.
- بالنسبة لمحور **(الوعي بالعناية بالأزياء ومكملاتها)** بلغت قيمة "كا<sup>٢</sup>" (٨,٠٩) ومستوى المعنوية (٠,٠١٨) وهو أقل من (٠,٠٥), مما يدل على وجود فروق دالة إحصائية بين الآراء مما يعنى عدم إتفاق المجموعتين بالنسبة لمحور العناية بالأزياء ومكملاتها.
- بالنسبة لمحور **(الوعي بإعادة تجديد الأزياء)** بلغت قيمة "كا<sup>٢</sup>" (٨,٤٩) ومستوى المعنوية (٠,٠١٤) وهو أقل من (٠,٠٥), مما يدل على وجود فروق دالة إحصائية بين آراء المجموعتين مما يعنى عدم إتفاق المجموعتين بالنسبة لمحور الوعي بإعادة تجديد الأزياء.
- بالنسبة لمحور **(الوعي بالصحة الملابسية)** بلغت قيمة "كا<sup>٢</sup>" (٧,٠٥) ومستوى المعنوية (٠,٠٢٩) وهو أقل من (٠,٠٥), مما يدل على وجود فروق دالة إحصائية بين آراء المجموعتين مما يعنى عدم إتفاق المجموعتين بالنسبة لمحور الوعي بإعادة تجديد الأزياء.
- بالنسبة لمحور **(الوعي بالقيم الوظيفية للتصميم)** بلغت قيمة "كا<sup>٢</sup>" (٠,٥٩) ومستوى المعنوية (٠,٧٤٦) وهو أكبر من (٠,٠٥), مما يدل على عدم وجود فروق دالة إحصائية بين الآراء مما يعنى إتفاق المجموعتين فى الرأى بالنسبة لمحور الوعي بالقيم الوظيفية للتصميم.
- بالنسبة لمحور **(الوعي بالقيم الجمالية لتصميم الأزياء)** بلغت قيمة "كا<sup>٢</sup>" (٢,٨٢) ومستوى المعنوية (٠,٢٤٥) وهو أكبر من (٠,٠٥), مما يدل على عدم وجود فروق دالة إحصائية بين الآراء مما يعنى إتفاق المجموعتين فى الرأى بالنسبة لمحور الوعي بالقيم الجمالية لتصميم الأزياء.
- بالنسبة لمقياس **الوعي العام** بلغت قيمة "كا<sup>٢</sup>" (٣,٨٩) ومستوى المعنوية (٠,١٤٣) وهو أكبر من (٠,٠٥), مما يدل على عدم وجود فروق دالة إحصائية بين الآراء مما يعنى إتفاق المجموعتين فى الرأى مما يعنى عدم إتفاق المجموعتين بالنسبة لمقياس الوعي العام.



شكل (٣): نسب آراء مجموعة الطالبات السعوديات داخل التخصص ومجموعة الطالبات السعوديات خارج التخصص في محاور مقياس الوعي العام.



شكل (٤): نسب آراء مجموعة الطالبات السعوديات داخل التخصص ومجموعة الطالبات السعوديات خارج التخصص في مقياس الوعي العام.

جدول (٢١): دلالة الفروق بين آراء مجموعة الطالبات المصريات داخل التخصص ومجموعة الطالبات السعوديات داخل التخصص في مقياس الوعي العام ومحاوره.

مستوى المعنوية	كا <sup>٢</sup>	داخل التخصص				الاستجابات	مقاييس محاور الوعي العام
		السعوديات		المصريات			
		%	ت	%	ت		
٠,٠٦٥	٥,٤٦	٤٣,٣٣	٢٦	٦٠,٠٠	٣٦	نعم	الوعي بعناصر وأسس التصميم
		٢٦,٦٧	١٦	٢٦,٦٧	١٦	إلى حد ما	
		٣٠,٠٠	١٨	١٣,٣٣	٨	لا	
٠,١٣٣	٤,٠٤	٤١,٦٧	٢٥	٦٠,٠٠	٣٦	نعم	العوامل المؤثرة في اختيار الأزياء
		٣١,٦٧	١٩	٢١,٦٧	١٣	إلى حد ما	
		٢٦,٦٧	١٦	١٨,٣٣	١١	لا	
٠,٠٣٤	٦,٧٦	٤٥,٠٠	٢٧	٦٨,٣٣	٤١	نعم	الأزياء الملائمة لأنماط جسم المرأة
		٢٣,٣٣	١٤	١٥,٠٠	٩	إلى حد ما	
		٣١,٦٧	١٩	١٦,٦٧	١٠	لا	
٠,٠٠١	٢٤,٩ ٩	٣٣,٣٣	٢٠	٧٦,٦٧	٤٦	نعم	إخفاء عيوب أنماط الوجه والجسم
		٣٠,٠٠	١٨	١٦,٦٧	١٠	إلى حد ما	
		٣٦,٦٧	٢٢	٦,٦٧	٤	لا	
٠,٠٠١	١٩,٣ ٦	٤٠,٠٠	٢٤	٧٨,٣٣	٤٧	نعم	الوعي بأسس شراء الأزياء وترتيبها
		٣٠,٠٠	١٨	١٥,٠٠	٩	إلى حد ما	
		٣٠,٠٠	١٨	٦,٦٧	٤	لا	
٠,٠٣٣	٦,٨٤	٤٣,٣٣	٢٦	٦٦,٦٧	٤٠	نعم	الوعي بال العناية بالأزياء ومكملاتها
		٣٠,٠٠	١٨	٢٠,٠٠	١٢	إلى حد ما	
		٢٦,٦٧	١٦	١٣,٣٣	٨	لا	
٠,٠١٢	٨,٨٤	٤١,٦٧	٢٥	٦٦,٦٧	٤٠	نعم	الوعي بإعادة تجديد الأزياء
		٢٨,٣٣	١٧	٢١,٦٧	١٣	إلى حد ما	
		٣٠,٠٠	١٨	١١,٦٧	٧	لا	
٠,٠٠٢	١٦,٦ ٤	٣٥,٠٠	٢١	٦٦,٦٧	٤٠	نعم	الوعي بالصحة الملابسية
		٣٥,٠٠	٢١	٢١,٦٧	١٣	إلى حد ما	
		٣٠,٠٠	١٨	١١,٦٧	٧	لا	
٠,٠٠١	١٧,٩	٣٠,٠٠	١٨	٦٨,٣٣	٤١	نعم	الوعي بالقيم



الوظيفية للتصميم	إلى حد ما		١٢	٢٠,٠٠	٢٣	٣٨,٣٣	٦
	لا	نعم					
الوعي بالقيم الجمالية الأزياء	نعم	٣٨	٦٣,٣٣	٢١	٣٥,٠٠	١١,٢	٠,٠٠٤
	إلى حد ما	١٤	٢٣,٣٣	١٨	٣٠,٠٠	٣	
	لا	٨	١٣,٣٣	٢١	٣٥,٠٠		
مقياس الوعي العام	نعم	٣٦	٦٠,٠٠	٢٦	٤٣,٣٣	٥,٤٦	٠,٠٦٥
	إلى حد ما	١٦	٢٦,٦٧	١٦	٢٦,٦٧		
	لا	٨	١٣,٣٣	١٨	٣٠,٠٠		

-بالنسبة لمحور (إخفاء عيوب أنماط الوجه والجسم) بلغت قيمة "كا" (٢٤,٩٩) ومستوى المعنوية (٠,٠٠١) وهو أقل من (٠,٠٥), مما يدل على وجود فروق دالة إحصائياً بين الآراء مما يعنى عدم إتفاق المجموعتين بالنسبة لمحور إخفاء عيوب أنماط الوجه والجسم.

-بالنسبة لمحور (الوعي بأسس شراء الأزياء وترتيبها) بلغت قيمة "كا" (١٩,٣٦) ومستوى المعنوية (٠,٠٠١) وهو أقل من (٠,٠٥), مما يدل على وجود فروق دالة إحصائياً بين الآراء مما يعنى عدم إتفاق المجموعتين بالنسبة لمحور الوعي بأسس شراء الأزياء وترتيبها.

-بالنسبة لمحور (الوعي بالعناية بالأزياء ومكملاتها) بلغت قيمة "كا" (٦,٨٤) ومستوى المعنوية (٠,٠٣٣) وهو أقل من (٠,٠٥), مما يدل على وجود فروق دالة إحصائياً بين الآراء مما يعنى عدم إتفاق المجموعتين بالنسبة لمحور الوعي بالعناية بالأزياء ومكملاتها.

-بالنسبة لمحور (الوعي بإعادة تجديد الأزياء) بلغت قيمة "كا" (٨,٨٤) ومستوى المعنوية (٠,٠١٢) وهو أقل من (٠,٠٥), مما يدل على وجود فروق دالة إحصائياً بين آراء المجموعتين مما يعنى عدم إتفاق المجموعتين بالنسبة لمحور الوعي بإعادة تجديد الأزياء.

-بالنسبة لمحور (الوعي بالصحة الملابسية) بلغت قيمة "كا" (١٦,٦٤) ومستوى المعنوية (٠,٠٠٢) وهو أقل

الجدول رقم (٢١) نتائج اختبار "Chi-Square Test" للفرق بين آراء مجموعة الطالبات المصريات داخل التخصص ومجموعة الطالبات السعوديات داخل التخصص فى مقياس الوعي العام ومحاوره وجاءت النتائج كالتالى:

- بالنسبة لمحور (الوعي بعناصر وأسس التصميم) بلغت قيمة "كا" (٥,٤٦) ومستوى المعنوية (٠,٠٦٥) وهو أكبر من (٠,٠٥), مما يدل على عدم وجود فروق دالة إحصائياً بين الآراء مما يعنى إتفاق المجموعتين فى الرأى بالنسبة لمحور الوعي بعناصر وأسس التصميم.

- بالنسبة لمحور (العوامل المؤثرة فى اختيار الأزياء) بلغت قيمة "كا" (٤,٠٤) ومستوى المعنوية (٠,١٣٣) وهو أكبر من (٠,٠٥), مما يدل على عدم وجود فروق دالة إحصائياً بين الآراء مما يعنى إتفاق المجموعتين فى الرأى بالنسبة لمحور الوعي العوامل المؤثرة فى اختيار الأزياء.

-بالنسبة لمحور (الأزياء الملائمة لأنماط جسم المرأة) بلغت قيمة "كا" (٦,٧٦) ومستوى المعنوية (٠,٠٣٤) وهو أقل من (٠,٠٥), مما يدل على وجود فروق دالة إحصائياً بين الآراء مما يعنى عدم إتفاق المجموعتين بالنسبة لمحور الأزياء الملائمة لأنماط جسم المرأة .

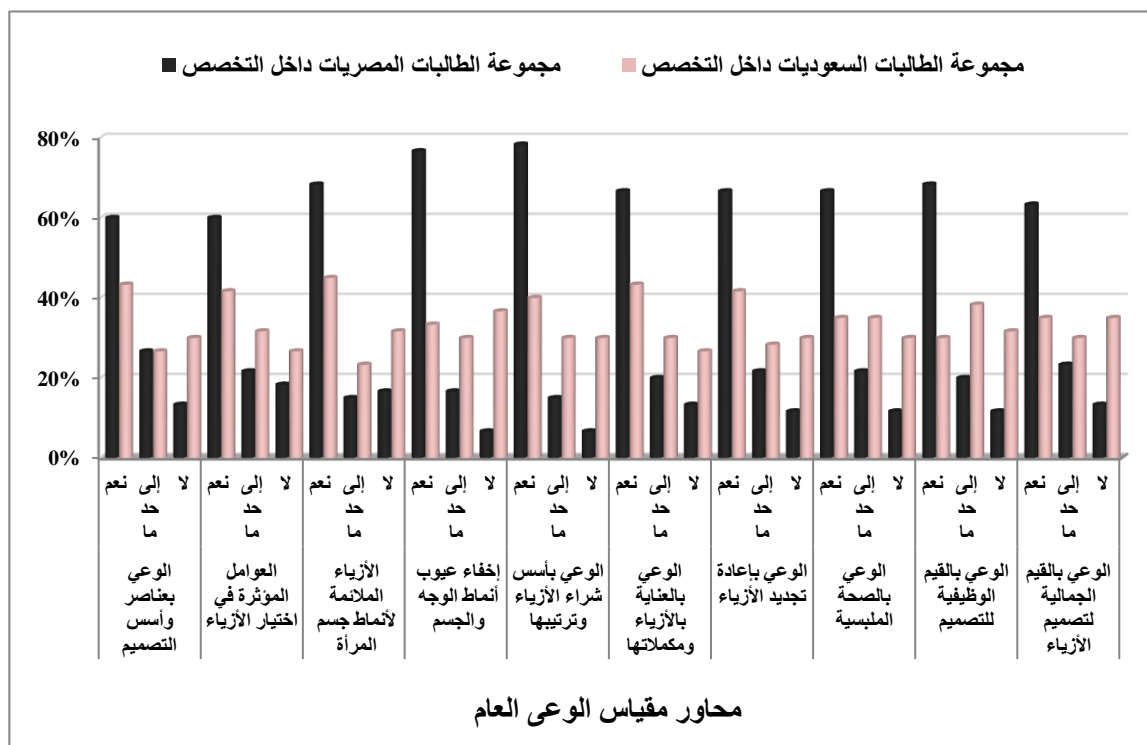
وهو أقل من (٠,٠٥), مما يدل على وجود فروق دالة إحصائياً بين آراء المجموعتين مما يعنى عدم إتفاق المجموعتين بالنسبة لمحور الوعي بالقيم الجمالية لتصميم الأزياء.

-بالنسبة لمقياس الوعي العام بلغت قيمة "كا" (٥,٤٦) ومستوى المعنوية (٠,٠٦٥) وهو أكبر من (٠,٠٥), مما يدل على عدم وجود فروق دالة إحصائياً بين الآراء مما يعنى إتفاق المجموعتين فى الرأى مما يعنى عدم إتفاق المجموعتين بالنسبة لمقياس الوعي العام.

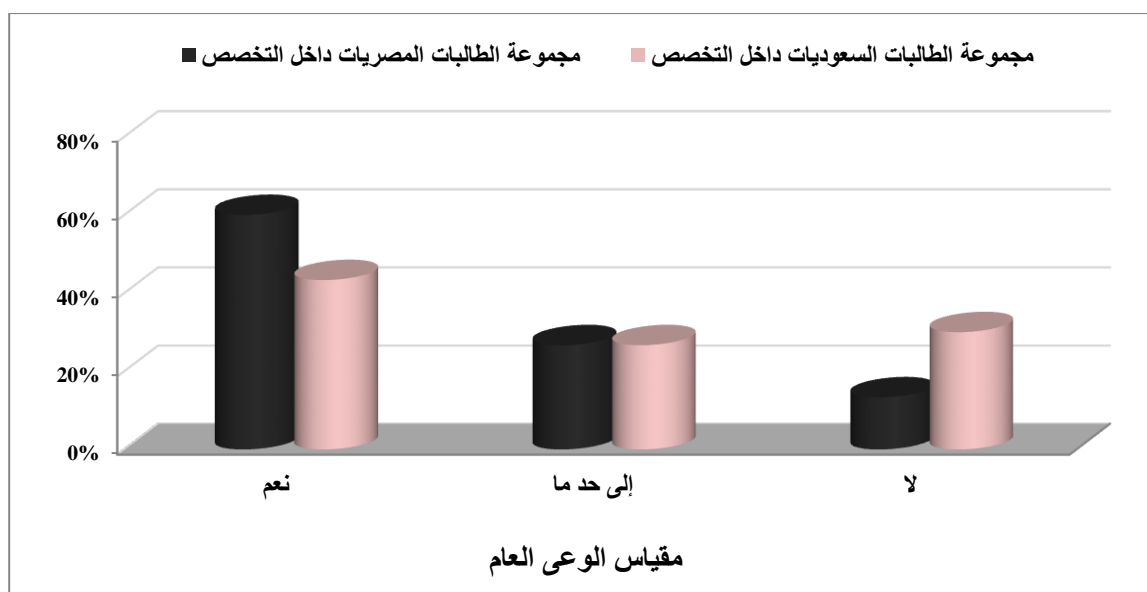
من (٠,٠٥), مما يدل على وجود فروق دالة إحصائياً بين آراء المجموعتين مما يعنى عدم إتفاق المجموعتين بالنسبة لمحور الوعي بإعادة تجديد الأزياء.

-بالنسبة لمحور (الوعي بالقيم الوظيفية للتصميم) بلغت قيمة "كا" (١٧,٩٦) ومستوى المعنوية (٠,٠٠١) وهو أقل من (٠,٠٥), مما يدل على وجود فروق دالة إحصائياً بين آراء المجموعتين مما يعنى عدم إتفاق المجموعتين بالنسبة لمحور الوعي بالقيم الوظيفية للتصميم.

-بالنسبة لمحور (الوعي بالقيم الجمالية لتصميم الأزياء) بلغت قيمة "كا" (١١,٢٣) ومستوى المعنوية (٠,٠٠٤)



شكل (٥): نسب آراء مجموعة الطالبات المصريات داخل التخصص ومجموعة الطالبات السعوديات داخل التخصص فى محاور مقياس الوعي العام.



شكل (٦): نسب آراء مجموعة الطالبات المصريات داخل التخصص ومجموعة الطالبات السعوديات داخل التخصص في مقياس الوعي العام.

جدول (٢٢): دلالة الفروق بين آراء مجموعة الطالبات المصريات خارج التخصص ومجموعة الطالبات السعوديات خارج التخصص في مقياس الوعي العام ومحاوره.

مستوى المعنوية	كا <sup>٢</sup>	خارج التخصص				الاستجابات	محاور مقياس الوعي العام
		السعوديات		المصريات			
		%	ت	%	ت		
٠,٩٧٦	٠,٠٥	٢٦,٦٧	١٦	٢٦,٦٧	١٦	نعم	الوعي بعناصر وأسس التصميم
		٢٨,٣٣	١٧	٢٦,٦٧	١٦	إلى حد ما	
		٤٥,٠٠	٢٧	٤٦,٦٧	٢٨	لا	
٠,٧٤٤	٠,٥٩	٢٥,٠٠	١٥	٢٣,٣٣	١٤	نعم	العوامل المؤثرة في اختيار الأزياء
		٢٨,٣٣	١٧	٢٣,٣٣	١٤	إلى حد ما	
		٤٦,٦٧	٢٨	٥٣,٣٣	٣٢	لا	
٠,٩٦٨	٠,٠٧	٢٥,٠٠	١٥	٢٦,٦٧	١٦	نعم	الأزياء الملائمة لأنماط جسم المرأة
		٢٦,٦٧	١٦	٢٥,٠٠	١٥	إلى حد ما	
		٤٨,٣٣	٢٩	٤٨,٣٣	٢٩	لا	
٠,٩٧٥	٠,٠٥	٢٦,٦٧	١٦	٢٦,٦٧	١٦	نعم	إخفاء عيوب أنماط الوجه والجسم
		٢٥,٠٠	١٥	٢٣,٣٣	١٤	إلى حد ما	
		٤٨,٣٣	٢٩	٥٠,٠٠	٣٠	لا	
٠,٩١٦	٠,١٨	٢٥,٠٠	١٥	٢٨,٣٣	١٧	نعم	الوعي بأسس شراء الأزياء وترتيبها
		٢٦,٦٧	١٦	٢٥,٠٠	١٥	إلى حد ما	
		٤٨,٣٣	٢٩	٤٦,٦٧	٢٨	لا	
٠,٦٩٧	٠,٧٢	٢١,٦٧	١٣	٢٨,٣٣	١٧	نعم	الوعي بالعناية بالأزياء

		٣٠,٠٠	١٨	٢٦,٦٧	١٦	إلى حد ما	ومكملاتها
		٤٨,٣٣	٢٩	٤٥,٠٠	٢٧	لا	
٠,٩٠٢	٠,٢١	٢١,٦٧	١٣	٢٥,٠٠	١٥	نعم	الوعي بإعادة تجديد الأزياء
		٢٣,٣٣	١٤	٢٣,٣٣	١٤	إلى حد ما	
		٥٥,٠٠	٣٣	٥١,٦٧	٣١	لا	
٠,٦٥٨	٠,٨٤	٢٦,٦٧	١٦	٢٦,٦٧	١٦	نعم	الوعي بالصحة
		٢٠,٠٠	١٢	٢٦,٦٧	١٦	إلى حد ما	الملبسية
		٥٣,٣٣	٣٢	٤٦,٦٧	٢٨	لا	
٠,٥٣٦	١,٢٥	٣٣,٣٣	٢٠	٢٥,٠٠	١٥	نعم	الوعي بالقيم الوظيفية للتصميم
		٣١,٦٧	١٩	٣١,٦٧	١٩	إلى حد ما	
		٣٥,٠٠	٢١	٤٣,٣٣	٢٦	لا	
٠,٨١٥	٠,٤١	٢٨,٣٣	١٧	٢٦,٦٧	١٦	نعم	الوعي بالقيم الجمالية لتصميم الأزياء
		٢١,٦٧	١٣	٢٦,٦٧	١٦	إلى حد ما	
		٥٠,٠٠	٣٠	٤٦,٦٧	٢٨	لا	
٠,٩٦٨	٠,٠٧	٢٥,٠٠	١٥	٢٦,٦٧	١٦	نعم	مقياس الوعي العام
		٢٦,٦٧	١٦	٢٥,٠٠	١٥	إلى حد ما	
		٤٨,٣٣	٢٩	٤٨,٣٣	٢٩	لا	

وهو أكبر من (٠,٠٥), مما يدل على عدم وجود فروق دالة إحصائية بين الآراء مما يعنى إتفاق المجموعتين فى الرأى بالنسبة لمحور الأزياء الملائمة لأنماط جسم المرأة

-بالنسبة لمحور (إخفاء عيوب أنماط الوجه والجسم) بلغت قيمة "كا<sup>٢</sup>" (٠,٠٥) ومستوى المعنوية (٠,٩٧٥) وهو أكبر من (٠,٠٥), مما يدل على عدم وجود فروق دالة إحصائية بين الآراء مما يعنى إتفاق المجموعتين فى الرأى بالنسبة لمحور إخفاء عيوب أنماط الوجه والجسم.

-بالنسبة لمحور (الوعي بأسس شراء الأزياء وترتيبها) بلغت قيمة "كا<sup>٢</sup>" (٠,١٨) ومستوى المعنوية (٠,٩١٦) وهو أكبر من (٠,٠٥), مما يدل على عدم وجود فروق دالة إحصائية بين الآراء مما يعنى إتفاق المجموعتين فى الرأى بالنسبة لمحور الوعي بأسس شراء الأزياء وترتيبها.

-بالنسبة لمحور (الوعي بالعناية بالأزياء ومكملاتها) بلغت قيمة "كا<sup>٢</sup>" (٠,٧٢) ومستوى المعنوية (٠,٦٩٧) وهو أكبر من (٠,٠٥), مما يدل على عدم وجود فروق

الجدول رقم (٢٢) نتائج اختبار "Chi-Square Test" للفرق بين آراء مجموعة الطالبات المصريات خارج التخصص ومجموعة الطالبات السعوديات خارج التخصص فى مقياس الوعي العام ومحاوره وجاءت النتائج كالتالى:

-بالنسبة لمحور (الوعي بعناصر وأسس التصميم) بلغت قيمة "كا<sup>٢</sup>" (٠,٠٥) ومستوى المعنوية (٠,٩٧٦) وهو أكبر من (٠,٠٥), مما يدل على عدم وجود فروق دالة إحصائية بين الآراء مما يعنى إتفاق المجموعتين فى الرأى بالنسبة لمحور الوعي بعناصر وأسس التصميم.

-بالنسبة لمحور (العوامل المؤثرة فى اختيار الأزياء) بلغت قيمة "كا<sup>٢</sup>" (٠,٥٩) ومستوى المعنوية (٠,٧٤٤) وهو أكبر من (٠,٠٥), مما يدل على عدم وجود فروق دالة إحصائية بين الآراء مما يعنى إتفاق المجموعتين فى الرأى بالنسبة لمحور الوعي العوامل المؤثرة فى اختيار الأزياء.

-بالنسبة لمحور (الأزياء الملائمة لأنماط جسم المرأة) بلغت قيمة "كا<sup>٢</sup>" (٠,٠٧) ومستوى المعنوية (٠,٩٦٨)

أكبر من (٠,٠٥), مما يدل على عدم وجود فروق دالة إحصائية بين الآراء مما يعنى إتفاق المجموعتين فى الرأى بالنسبة لمحور الوعي بالقيم الوظيفية للتصميم.

-بالنسبة لمحور (الوعي بالقيم الجمالية لتصميم الأزياء) بلغت قيمة "كا" (٠,٢١) ومستوى المعنوية (٠,٩٠٢) وهو أكبر من (٠,٠٥), مما يدل على عدم وجود فروق دالة إحصائية بين الآراء مما يعنى إتفاق المجموعتين فى الرأى بالنسبة لمحور الوعي بالقيم الجمالية لتصميم الأزياء.

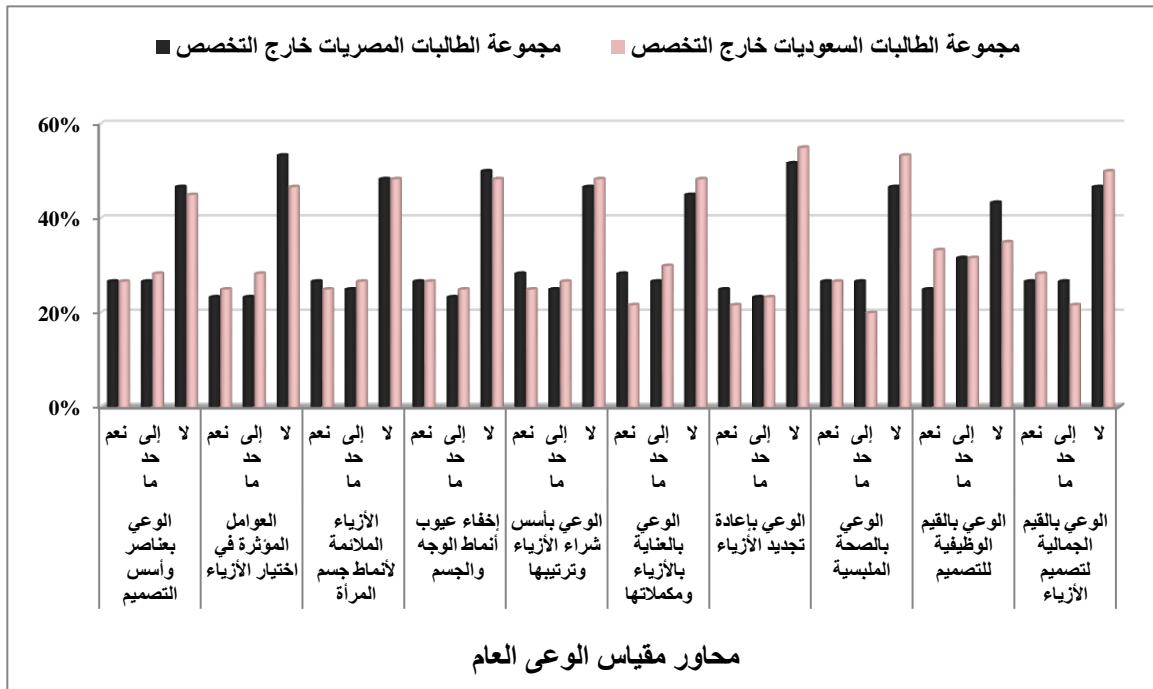
-بالنسبة لمقياس الوعي العام بلغت قيمة "كا" (٠,٠٧) ومستوى المعنوية (٠,٩٦٨) وهو أكبر من (٠,٠٥), مما يدل على عدم وجود فروق دالة إحصائية بين الآراء مما يعنى إتفاق المجموعتين فى الرأى مما يعنى عدم إتفاق المجموعتين بالنسبة لمقياس الوعي العام.

دالة إحصائياً بين الآراء مما يعنى إتفاق المجموعتين فى الرأى بالنسبة لمحور الوعي بالعناية بالأزياء ومكملاتها.

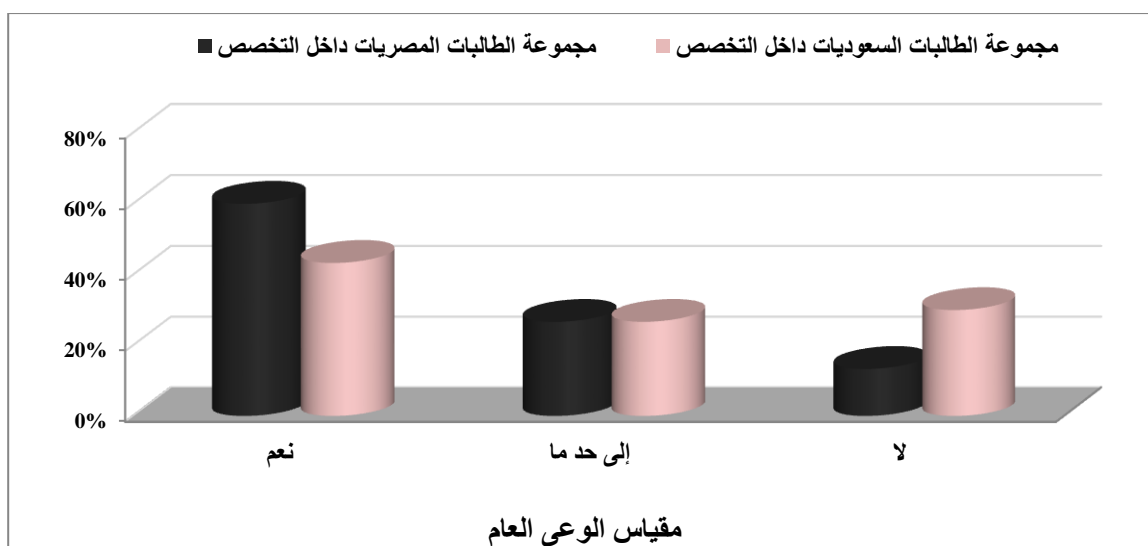
-بالنسبة لمحور (الوعي بإعادة تجديد الأزياء) بلغت قيمة "كا" (٠,٢١) ومستوى المعنوية (٠,٩٠٢) وهو أكبر من (٠,٠٥), مما يدل على عدم وجود فروق دالة إحصائية بين الآراء مما يعنى إتفاق المجموعتين فى الرأى بالنسبة لمحور الوعي بإعادة تجديد الأزياء.

-بالنسبة لمحور (الوعي بالصحة الملابسية) بلغت قيمة "كا" (٠,٨٤) ومستوى المعنوية (٠,٦٥٨) وهو أكبر من (٠,٠٥), مما يدل على عدم وجود فروق دالة إحصائية بين الآراء مما يعنى إتفاق المجموعتين فى الرأى بالنسبة لمحور الوعي بإعادة تجديد الأزياء.

-بالنسبة لمحور (الوعي بالقيم الوظيفية للتصميم) بلغت قيمة "كا" (١,٢٥) ومستوى المعنوية (٠,٥٣٦) وهو



شكل (٧): نسب آراء مجموعة الطالبات المصريات خارج التخصص ومجموعة الطالبات السعوديات خارج التخصص فى محاور مقياس الوعي العام.



شكل (٨): نسب آراء مجموعة الطالبات المصريات خارج التخصص ومجموعة الطالبات السعوديات خارج التخصص في مقياس الوعي العام.

جدول (٢٣): دلالة الفروق بين آراء مجموعة الطالبات المصريات ومجموعة الطالبات السعوديات في مقياس الوعي التخصصي ومحاوره.

مستوى المعنوية	كا <sup>٢</sup>	مجموعة الطالبات السعوديات		مجموعة الطالبات المصريات		الاستجابات	محاور مقياس الوعي التخصصي
		%	ت	%	ت		
٠,٨٣	١,٤٩	١٠,٠٠	٦	١٥,٠٠	٩	أ	التمط الجسمي والملابس
		٢١,٦٧	١٣	٢٣,٣٣	١٤	ب.١	
		٢١,٦٧	١٣	١٦,٦٧	١٠	ب.٢	
		١٥,٠٠	٩	١٨,٣٣	١١	د	
		٣١,٦٧	١٩	٢٦,٦٧	١٦	هـ	
٠,٩٩	٠,٣٣	١٨,٣٣	١١	١٦,٦٧	١٠	أ	منطقة الوجه والملابس والرقبة والمنطقة الكورساج
		٢٦,٦٧	١٦	٢٥,٠٠	١٥	ب.١	
		٢٠,٠٠	١٢	٢١,٦٧	١٣	ب.٢	
		١٥,٠٠	٩	١٣,٣٣	٨	د	
		٢٠,٠٠	١٢	٢٣,٣٣	١٤	هـ	
٠,٢٥	٥,٤٣	١٠,٠٠	٦	٨,٣٣	٥	أ	المنطقة الكورساج
		٢١,٦٧	١٣	٢٨,٣٣	١٧	ب.١	

		٢٥,٠٠	١٥	١٠,٠٠	٦	ج	
		١٦,٦٧	١٠	١٦,٦٧	١٠	د	
		٢٦,٦٧	١٦	٣٦,٦٧	٢٢	هـ	
٠,٩٧	٠,٥٤	٢٠,٠٠	١٢	١٦,٦٧	١٠	أ	الملابس والإكسسوار
		٢١,٦٧	١٣	٢٣,٣٣	١٤	ب	
		٢٣,٣٣	١٤	٢١,٦٧	١٣	ج	
		١٠,٠٠	٦	١٣,٣٣	٨	د	
		٢٥,٠٠	١٥	٢٥,٠٠	١٥	هـ	
٠,٥٧	٢,٩٥	٢٠,٠٠	١٢	١٠,٠٠	٦	أ	نمط الشخصية
		٣٥,٠٠	٢١	٣٨,٣٣	٢٣	ب	
		١٨,٣٣	١١	٢٠,٠٠	١٢	ج	
		٦,٦٧	٤	١١,٦٧	٧	د	
		٢٠,٠٠	١٢	٢٠,٠٠	١٢	هـ	
٠,٩٥	٠,٧٣	١٥,٠٠	٩	١٣,٣٣	٨	أ	مقياس الوعي التخصصي
		٢٥,٠٠	١٥	٢٦,٦٧	١٦	ب	
		٢٣,٣٣	١٤	١٨,٣٣	١١	ج	
		١١,٦٧	٧	١٥,٠٠	٩	د	
		٢٥,٠٠	١٥	٢٦,٦٧	١٦	هـ	

أكبر من (٠,٠٥), مما يدل على عدم وجود فروق دالة إحصائية بين آراء مجموعة الطالبات المصريات ومجموعة الطالبات السعوديات مما يعني إتفاق آراء المجموعتين بالنسبة لمحور منطقة الوجه والرقبة والملابس.

-بالنسبة لمحور (منطقة الكورساج) بلغت قيمة "كا<sup>٢</sup>" (٥,٤٣) ومستوى المعنوية (٠,٢٥) وهو أكبر من (٠,٠٥), مما يدل على عدم وجود فروق دالة إحصائية بين آراء مجموعة الطالبات المصريات ومجموعة الطالبات السعوديات مما يعني إتفاق آراء المجموعتين بالنسبة لمحور منطقة الكورساج.

-بالنسبة لمحور (الملابس والإكسسوار) بلغت قيمة "كا<sup>٢</sup>" (٠,٥٤) ومستوى المعنوية (٠,٩٧) وهو أكبر من

الجدول رقم (٢٣) نتائج اختبار "Chi-Square Test" للفرق بين آراء مجموعة الطالبات المصريات ومجموعة الطالبات السعوديات في مقياس الوعي التخصصي ومحاورة وجاءت النتائج كالتالي:

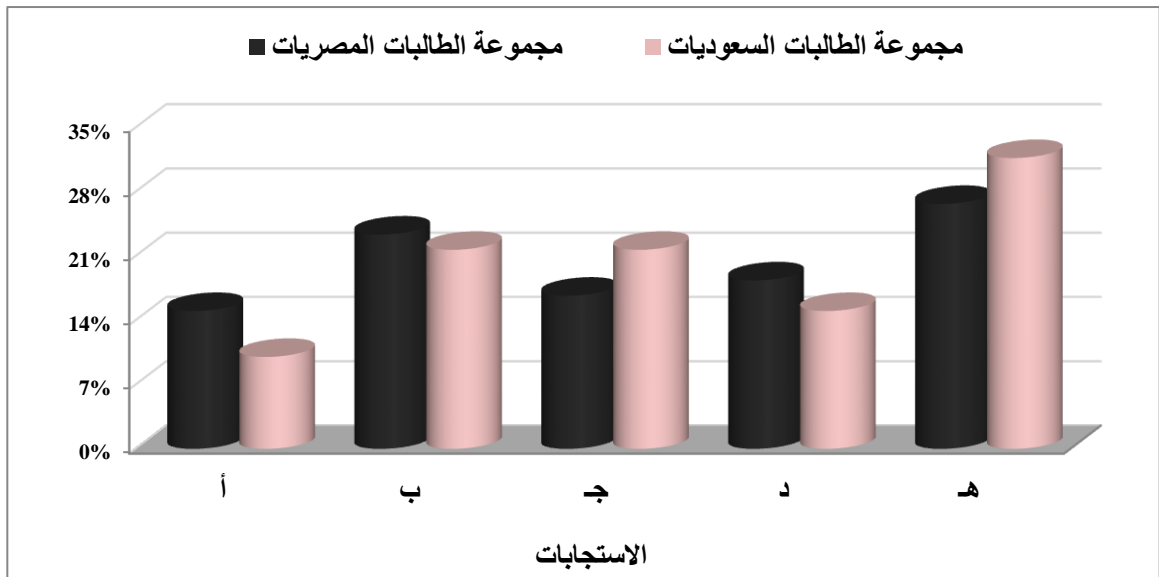
-بالنسبة لمحور (النمط الجسمي والملابس) بلغت قيمة "كا<sup>٢</sup>" (١,٤٩) ومستوى المعنوية (٠,٨٣) وهو أكبر من (٠,٠٥), مما يدل على عدم وجود فروق دالة إحصائية بين آراء مجموعة الطالبات المصريات ومجموعة الطالبات السعوديات مما يعني إتفاق آراء المجموعتين بالنسبة لمحور النمط الجسمي والملابس.

-بالنسبة لمحور (منطقة الوجه والرقبة والملابس) بلغت قيمة "كا<sup>٢</sup>" (٠,٣٣) ومستوى المعنوية (٠,٩٩) وهو

(٠,٠٥), مما يدل على عدم وجود فروق دالة إحصائياً بين آراء مجموعة الطالبات المصريات ومجموعة الطالبات السعوديات مما يعنى إتفاق آراء المجموعتين بالنسبة لمحور نمط الشخصية.

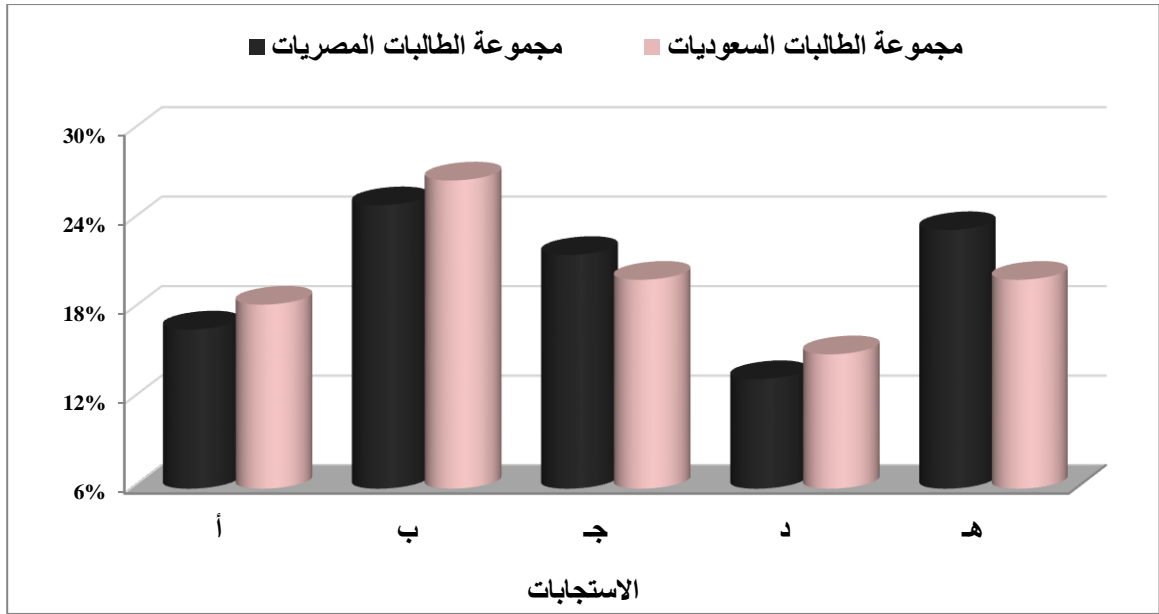
(٠,٧٣) ومستوى المعنوية (٠,٩٥) وهو أكبر من (٠,٠٥), مما يدل على عدم وجود فروق دالة إحصائياً بين آراء مجموعة الطالبات المصريات ومجموعة الطالبات السعوديات مما يعنى إتفاق آراء المجموعتين بالنسبة لمحور الملابس والإكسسوار.

(٢,٩٥) ومستوى المعنوية (٠,٥٧) وهو أكبر من (٠,٠٥), مما يدل على عدم وجود فروق دالة إحصائياً بين آراء مجموعة الطالبات المصريات ومجموعة الطالبات السعوديات مما يعنى إتفاق آراء المجموعتين بالنسبة لمحور (نمط الشخصية) بلغت قيمة "كا" بالنسبة لمقياس الوعي التخصصى.

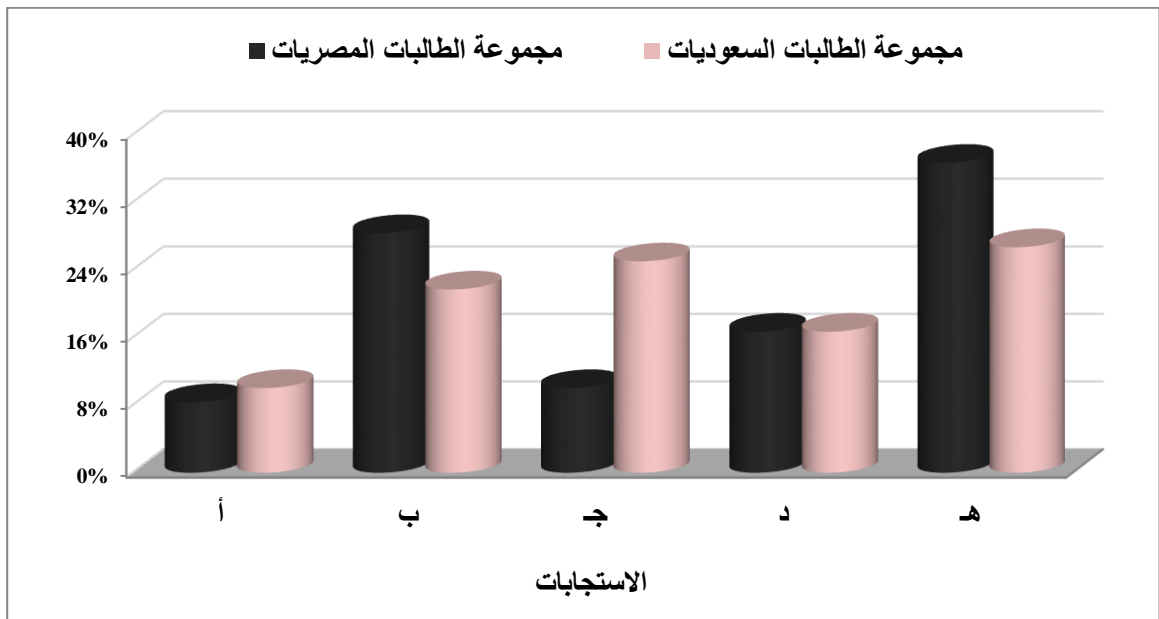


شكل (٩): نسب آراء مجموعة الطالبات المصريات ومجموعة الطالبات السعوديات فى محور النمط الجسمى والملابس بمقياس الوعي التخصصى.

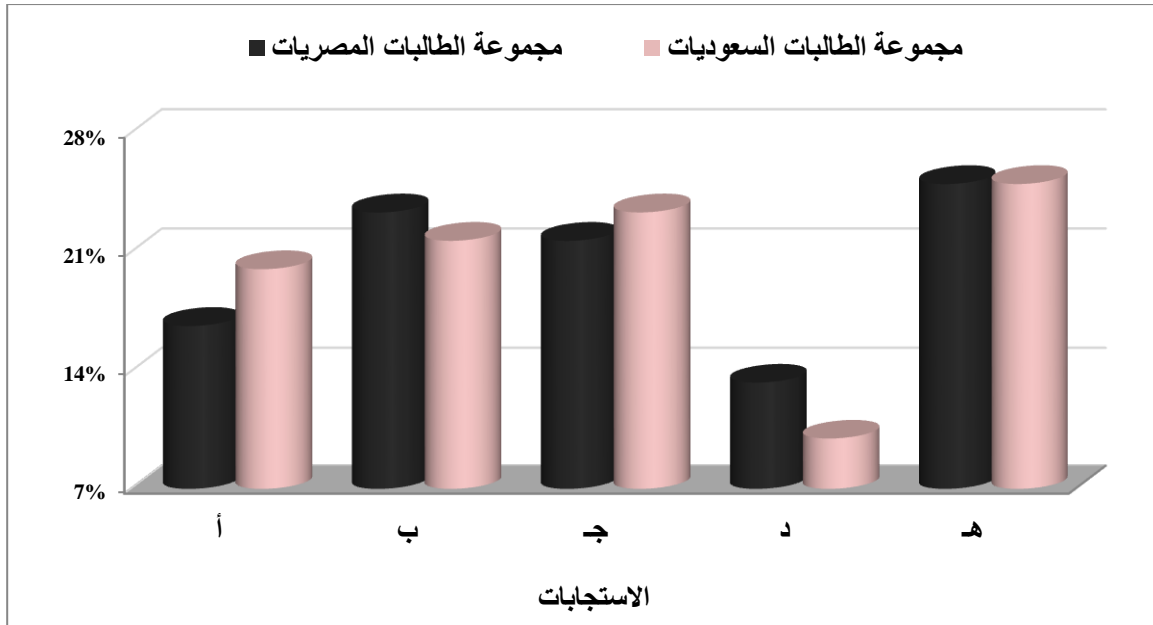




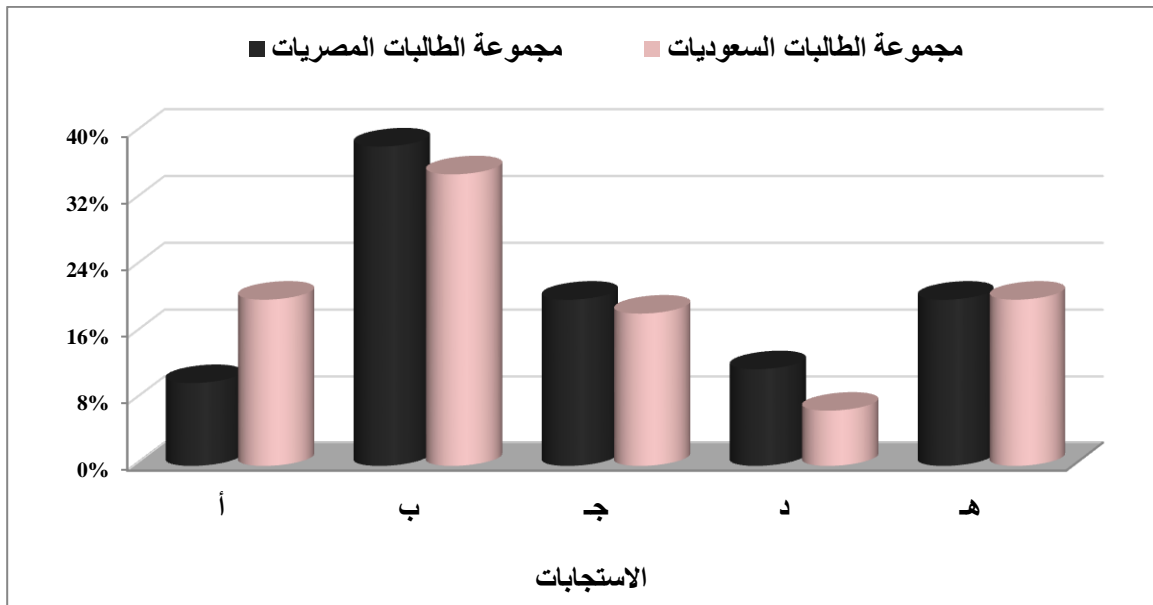
شكل (١٠): نسب آراء مجموعة الطالبات المصريات ومجموعة الطالبات السعوديات في محور منطقة الوجه والرقبة والملابس بمقياس الوعي التخصصي.



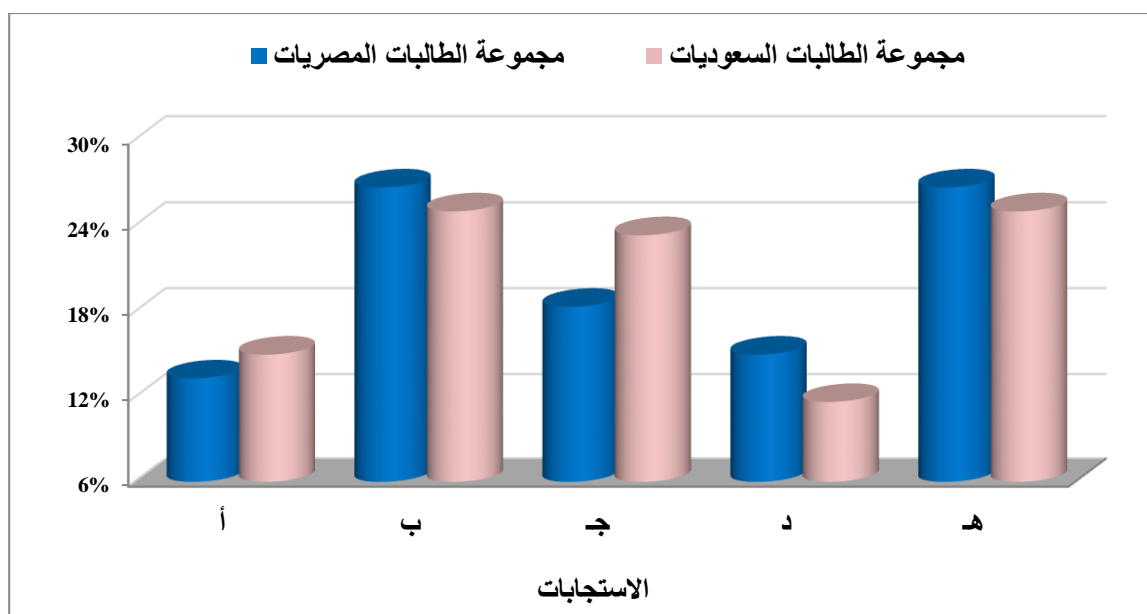
شكل (١١): نسب آراء مجموعة الطالبات المصريات ومجموعة الطالبات السعوديات في محور منطقة الكورساج بمقياس الوعي التخصصي.



شكل (١٢): نسب آراء مجموعة الطالبات المصريات ومجموعة الطالبات السعوديات في محور الملابس والإكسسوار بمقياس الوعي التخصصي.



شكل (١٣): نسب آراء مجموعة الطالبات المصريات ومجموعة الطالبات السعوديات في نمط الشخصية بمقياس الوعي التخصصي.



شكل (١٤): نسب آراء مجموعة الطالبات المصريات ومجموعة الطالبات السعوديات في مقياس الوعي التخصصي.

#### الخلاصة

جسم المرأة المصرية - مجلة بحوث التربية النوعية - العدد الخامس-يناير .

٢. رباب محمد السيد و رشا محمود محمد، (٢٠١١): "فاعلية برنامج مقترح في التدوق الملبسى على اتخاذ قرار اختيار وشراء بعض طالبات جامعة الفيوم لملاسهن" مجلة بحوث التربية النوعية، العدد ٢٢ .

٣. عدلي محمد عبد الهادي (٢٠٠٦) : "مبادئ التصميم واللون " مكتبة المجتمع العربي -الطبعة الاولى ، عمان.

٤. عزيزة مسعد مسعد أبو جلاله،(٢٠١١) : " برنامج مقترح في تصميم الأزياء لتنمية الوعي الملبسى والتحصيل لدى طالبات شعبة الملابس الجاهزة بكليات التربية" رسالة الماجستير -كلية التربية -جامعة المنصورة فرع دمياط.

٥. عليا عابدين ، (٢٠٠٨): "دراسات في سيكلوجية الملابس" دار المسية للطباعة والنشر ، القاهرة.

٦. عهد بنت عبد الله عنقاوي الشريف، (٢٠٠٦): "وحدة مقترحة في الاقتصاد المنزلي لتنمية التدوق الجمالي الابتكار لدى تلميذات الصف السادس من

وأضهرت النتائج وجود فروق دلالة احصائيا بين مستوى الوعي الملبس لدى الطالبات المصريات داخل التخصص العام والطالبات المصريات خارج التخصص في مقياس الوعي العام ومحاوره لصالح الطالبات داخل التخصص، كما اوضحت النتائج أيضا وجود فروق دلالة احصائيا بين مستوى الوعي الملبس لدى الطالبات السعوديات داخل التخصص والطالبات السعوديات خارج التخصص في مقياس الوعي العام ومحاوره لصالح الطالبات داخل التخصص، وعلى الجانب الاخر اظهرت النتائج عدم وجود فروق دلالة احصائيا بين مستوى الوعي الملبس لدى الطالبات المصريات داخل التخصص والطالبات السعوديات داخل التخصص في مقياس الوعي العام ومحاوره وكذلك مقياس الوعي التخصصي ومحاوره. وكذلك اظهرت النتائج عدم وجود فروق دلالة احصائيا بين بين مستوى الوعي الملبس لدى الطالبات المصريات خارج التخصص والطالبات السعوديات خارج التخصص في مقياس الوعي العام ومحاوره.

#### المراجع

١. أمل عبد السميع مأمون علي،(٢٠٠٥): "إمكانية الاستفادة من أسس وعناصر التصميم لزيادة القيمة الجمالية والتنويه على النقاط السلبية في بعض أنماط

- philosophy. Oxford University Press. ISBN 978-0-19-926479-7.
6. **Julia Twigg,(2009): "Clothing, Identity and the Embodiment of Age"**, In J. Powell and T. Gilbert (eds) *Aging and Identity: A Postmodern Dialogue*, New York: Nova Science Publishers.
7. **Kirmani, A. (2009). The self and the brand.** Journal of Consumer Psychology,19(3), 271–275.
8. **Pamela J. Brown, and Laura Sternweis,(2003): Consumer Choices Selecting clothes for older people in your care**, Iowa State University of Science and Technology, Ames, Iowa, PM 684 Revised July.
9. **Robert van Gulick (2004). "Consciousness"**. Stanford Encyclopedia of Philosophy.
10. **Su Pei and Song Xiaoxia,(2015): The Investigation and Analysis of College Students' Dressing Aesthetic Values**, International Journal of Business and Social Science Vol. 6, No. 5; May .
11. **Susan Schneider and Max Velmans (2008). "Introduction"**. In Max Velmans, Susan Schneider. The Blackwell Companion to Consciousness. Wiley. ISBN 978-0-470-75145-9.
- المرحلة الابتدائية بمدينة مكة المكرمة" رسالة الماجستير -كلية التربية -جامعة أم القرى.
٧. **نوره بنت صديق ابراهيم مكرش، (٢٠١٠): "ابتكار تصميمات الأزياء النساء مستوحاة من الطبيعة البحرية بالمملكة العربية السعودية" رسالة الماجستير - كلية الفنون والتصميم الداخلي - جامعة أم القرى.**
٨. **هالة حسن محمد الجبوري و سهام محسن امويح الربيعي، (٢٠١٠) :** "معرفة الطالبة الجامعية لتأثير الخطوط في الملابس على قوام وشكل الجسم مجلة كلية التربية الأساسية" العدد الرابع والستون.
٩. **وفاء سماحة و على زلط و شادية صلاح،(٢٠١٣):** "فاعلية برنامج الكورني مقترح لتمنية التنقيف للملبس لدى الأطفال" مجلة أبحاث علوم التطبيقية- العدد ١٨١٩ - ٥٤٤ X.
1. **Merriam-Webster,( 2012)** "consciousness" Retrieved June 4,.
2. **Alladi Venkatesh, Annamma Joy, John F. Sherry Jr., and Jonathan Deschenes (2010): "The aesthetics of luxury fashion, body and identify formation"** Journal of Consumer Psychology 20 - 459–470.
3. **Daatland, S. O. (2008) 'Self perceived age and ageing: are women less defensive thanmen'**, paper given at 60th Meeting of Gerontological Society of America, San Francisco
4. **Entwistle, J. (2000) The Fashioned Body: Fashion, Dress and Modern Social Theory**, Cambridge: Polity
5. **John Searle (2005). "Consciousness"**. In Honderich T. The Oxford companion to

## **Abstract**

This research aims to identify the clothing culture among university student in the Arab Republic of Egypt and Saudi Arabia, also aims to identify the impact of the study of the Courses of the Fashion design to raise clothing awareness among university students, Is there any effect of the environment on the clothing awareness among specialists, The Results showed, the existence of differences signify statistically between the level of awareness of the clothing the students of Egyptian and Saudi in specialization and students of Egyptian and Saudi outside specialization in public clothing awareness and themes scale for the benefit of students within the specialty, as the results showed also, no differences signify statistically between the level of clothing awareness of the students Egyptologist within the specialization and students Saudi within the specialization of public clothing awareness and themes scale and Specialist clothing awareness and themes scale, as well as the lack of differences signify statistically between the level of awareness of the clothing the students Egyptologist outside the specialization and Saudi outside specialization in public clothing awareness and themes scale.