



Journal of Applied
Arts & Sciences



مجلة الفنون
والعلوم التطبيقية



الأشكال العضوية البحرية كمصدر لتصميم الأوشحة المطبوعة بطريقة الانتقال الحرارى

The organic Marine Beings as a source of the design of printed scarves by heating transfer.

مها أحمد توفيق

طالبة ماجستير بقسم طباعة
المنسوجات والصباعة والتجهيز
كلية الفنون التطبيقية
جامعة دمياط

جيهان محمد الجمل

أستاذ مساعد قسم طباعة المنسوجات
والصباعة والتجهيز
كلية الفنون التطبيقية
جامعة دمياط

شريف حسن عبد السلام

استاذ تكنولوجيا طباعه المنسوجات
رئيس قسم طباعة المنسوجات
والصباعة والتجهيز
كلية الفنون التطبيقية - جامعة حلوان

ملخص البحث:

يعتبر الوشاح من اكثر المكملات المؤثره فى ملابس السيدات حيث انها تضيف جمالا واناقة لا مثيل لها لملابس السيدات والتي لا يكاد يخلو ملبس المرأة منها كما انها تضيف ايضا احياء بالتجديد والتنوع لمظهر المرأة ويعد الوشاح وحده متحركه يمكن ربطها كغطاء للرأس او لفها حول الرقبه او الخصر او توضع على الكتف او يربط فى حقيبه يد السيدات.

لذا كان من الضرورى دراسه تصميم الوشاح الذى يتميز بجمال الالوان وتناسقها مع بعضها البعض وجمال الشكل و الوحدات المختاره للتصميم ،فاتجهنا الى الأشكال العضوية البحرية التى تمتاز بثناء الالوان والاشكال التى تمكن المصمم من الغوص فى بحر من الخيال والابداع لاستلهم تصميما جديده مبتكره ونظرا لندره الابحاث التى تناولت الاشكال العضوية البحرية كمصدر لاستلهم تصميما طباعية وكذا تصميم الاوشحة بالدراسة والتحليل فالبحت الحالى يحاول تناول مصدر من مصادر الطبيعة الغنية بالأسس الجمالية والنظم البنائية وهو مختارات من الكائنات البحرية وهى الأشكال العضوية البحرية لإدراك علاقات عناصرها ببعضها البعض وملامس سطوحها المختلفة والتي تعتبر مصدرا خصبا يحتوى على امكانيات تشكيلية وجمالية وذلك لإستثمارها فى التصميمات المطبوعة على الوشاح باستخدام تقنيات صديقة للبيئة وهى الطباعة بالانتقال الحرارى ومحاولة انتاج منتج بقياسات مختلفه لتلائم مع المقاييس المختلفه للمرأة لابرار جمال التصميم وازفاء جمال ورونق واناقة المرأة.

ونظرا لتعدد استخدامات الوشاح وتعدد اشكال ربطاته وتعدد الاماكن التى يوضع عليها بالنسبه لجسم المرأة ،يتناول البحث محاوله اضافة وظيفه جديدة اخرى لاستخدامات الوشاح وهى محاوله ايجاد حلول عمليه لإخفاء عيوب جسم المرأة و اظهاره بمظهر رشيق وانيق يبعث فى النفس الثقة والراحه

يتم عمل ٥ تصميما للوشاح بمقاسات مختلفة مستوحاه من الأشكال العضوية البحرية لتتناسب المقاييس المختلفة لجسم المرأة ولفها وربطها بطرق جديدة ومبتكره لإخفاء بعض عيوب جسم المرأة وابرار مواضع الجمال بطريقة أنيقة

كلمات افتتاحية:

الأشكال العضوية البحرية – الوشاح – الارجونومكس.

مقدمة:

الموجودة فى الطبيعة ولما كانت هذه النظم متوافرة فى الطبيعة فإن قدرة الفنان على استخلاصها والتعرف عليها ضرورى لمعرفة جوهر بنائها ليصبح إدراك ماهية هذا النظام هو مصدر إثمار أعماله الفنية وفى واقع الأمر فإن

تشكل الطبيعة مصدراً هاماً من مصادر إلهام الفنان المصمم لما تزخر به من أنظمة هندسية تلك النظم التى اثبتت الكشوف العلمية أنها تعتبر نظاماً عاماً لكل الكائنات

وابتكار تصميمات مستوحاة من الاسماك والرخويات البحرية باستخدام الحاسب الآلي.

• انتاج تصميمات طباعية محددة على مقاسات الاوشحة بما يتناسب مع انتاج القطعه الواحد مما يفتح آفاق جديد للتصميم الطباعي.

• محاوله التوصل الى إنتاج افكار تصميميه ملائمة كما وكيفا لتصميمات القطعه الواحدة باستخدام الحاسوب وطباعتها بطريقه الانتقال الحرارى لتوظيفه لأوشحة السيدات.

فروض البحث:

• امكانية الاستفادة من الأشكال العضوية البحرية في إبراز عناصر التصميم وابتكار تصميمات مختلفة ثلاث المراه.

• ايجاد رؤيه تصميميه معاصره لاقمشه الوشاح المطبوع تحقق القيم الجماليه والتسويقيه.

• ايجاد تصميمات طباعية ذات ثراء فنى ثلاث الجانب الوظيفي للوشاح.

• توجد علاقة بين التصميمات الطباعية المصممه وفقا لمقاييس وأشكال محدد و انتاج القطعه الواحد للوشاح.

اهمية البحث:

١. إثراء مجال طباعة المنسوجات بوحداث زخرفية مبتكرة مستوحاة من الأشكال العضوية البحرية.

٢. الاستفادة من برامج الحاسب الآلي لإنتاج و تحوير وتطوير التصميمات الأساسية إلى أخرى فرعية ، لذلك يجد المصمم ضرورة وضع قيم للتصميمات المبتكرة للوصول إلى درجة الجودة المطلوبة في التصميمات المقترحة.

٣. التوصل الى منتج طباعى يتميز بقيمه جماليه وملائمه وظيفية.

حدود البحث :

حدود زمنية:

يتناول البحث دراسته بعض نماذج الوشاح والتي ترجع الى الفتره من ٢٠٢١ ق.م الى بدايه القرن ٢١ م .

يتناول دراسة لبعض انواع الأشكال العضوية البحرية والاسماك الملونه والرخويات والتي يمكن استلهام تصميمات طباعيه منها.

حدود مكانيه:

• يتناول البحث نماذج من الوشاح لبعض الدول العربية والاجنبية مثل مصر وفلسطين وسوريا وشبه الجزيرة العربية والهند وأفغانستان واليابان وروما وفرنسا.

البناء الجمالى يكمن فى ترجمة النظم التى يستخلصها الفنان من العلاقات الموجودة فى العناصر الطبيعية المحيطة به..

تمثل البيئة البحرية أهمية خاصة لدى مصمم طباعة المنسوجات أكثر من غيره من المصممين فجماليات البيئة البحرية تتميز بالفرد والتنوع سواء على مستوى الشكل أو اللون أو الملمس ...، وهي الجماليات التي يمكن توظيفها للحصول على الشكل الطباعي المتفرد (عبد الحميد عامر- ٣٤)

إن الإبداع الإلهي في الطبيعة البحرية يفتح مجالاً واسعاً أمام المصممين والدارسين في مجال التصميم وبخاصة المنسوجات المطبوعة لتثري افكارهم وتصميماتهم وخاصة إذا استطاع الباحث الخوض في الطبيعة البحرية (نور بنت صديق -٢٠١٠م- ٣٣- ص ٢٤)

ولانجاح العملية التصميمية نلجأ الى حلول لانجاز العمل التصميمي بالامكانيات المتطورة كاستخدام برامج الحاسوب الخاصه بالتصميم ومعالجه الصور لانتاج دراسات ومحاولات تصميميه بشكل موفر للوقت ليس على النحو الكيفي فقط بل ايضا على النحو الكمي لانتاج القطعة الواحدة لغطاء الرأس المطبوع بتقنيه الانتقال الحرارى (transfer) مما يوفر فى الوقت والجهد مع ثبات وزهاء الالوان.

والبحت الحالي يحاول:

• الاستفادة من القيم الجماليه المستوحاه من الأشكال العضوية البحرية لاستلهام تصميمات مبتكره مطبوعة بطريقه الانتقال الحرارى .

• انتاج منتج بقياسات مختلفه لثلاثم مع المقاييس المختلفه للمراه لابرار جمال التصميم واضفاء جمال ورونق وناقاه المراه.

• طباعه التصميمات بطريقه سهله وسريعه مع جوده وثبات وزهاء الالوان بطريقه الإنتقال الحرارى .

مشكله البحث:

تتلخص مشكله البحث فى السؤال التالى:

كيف يمكن الحصول على طباعه تمتاز بالغنى التصميمي الكمي والكيفي لثلاثم تصميمات القطعه الواحدة للاوشحه المطبوعة ومستوحاه من الأشكال العضوية البحرية باستخدام الطباعة بواسطه الإنتقال الحرارى(transfer)؟

اهداف البحث:

• يهدف هذا البحث إلى دراسة الأشكال العضوية البحرية والتعرف على خصائصها الفنية والجمالية ومن ثم تطويع تلك القيم في خدمة عناصر تصميم الاوشحه المطبوعة

حدود موضوعية:

تقوم الباحثه بعمل تصميمات للوشاح المطبوع باستخدام الحاسب الالى والمستوحاه من الأشكال العضوية البحرية فى (البحار والمحيطات) باستخدام اسلوب الطباعة بالإنتقال الحرارى على المنسوجات ذات الالياف الصناعيه.

منهجية البحث:

يتناول البحث كل من المنهج الوصفي الذي تناول وصف الأشكال العضوية البحرية للتعرف على اشكالها وانواعها والوانها ، والمنهج التطبيقي الذي تمثّل في إنتاج تصميمات مستوحاة منها مرت بالعديد من الخطوات للوصول إلى تصميمات طباعه بما يناسب انتاج القطعه الواحد للوشاح ، والمنهج التحليلي الذي اهتم بتحليل النتائج وتفسيرها وإظهار مدى ملائمه التصميم للمقاسات المختلفه للوشاح.

الوشاح: (scarf)

هو قطعه طويله من القماش تلبس على الرأس أو الرقبه أو الأكتاف (المعجم الوسيط-١٩٩٨م-٤)

ولقد تعددت مسميات الوشاح تبعاً لاستخداماته و من بلد الى اخر مع تعدد اشكاله والخامات المصنوع منها.

وفيما يلي نستعرض بعضاً من هذه الاشكال والمسميات

إيشارب: غطاء رأس للمرأة ، كلمة أصلها فرنسي Echarpe ، مسموعة في مصر وفلسطين وسوريا والعراق ، وفي ليبيا يقولون : شارية.

بخنق: بكسر الباء في السعودية وبضمها في الكويت والبحرين والإمارات وقطر : غطاء رأس المرأة وهو معروف عند نساء الحضر بهذه التسمية.

والبخنق: خرقة تلبسها المرأة فتغطي ما قبل رأسها وما دبر غير وسط رأسها. وقد تكون الكلمة مأخوذة من الخنق لأن الثوب يمكن أن يكون مكان الخنق وهو التضييق (الشيخ محمد العبودي ص ٢٢) (مركز زايد للتراث والتاريخ ص ٥٥) (لخالد سالم محمّد ص ٦٤)

برقع: مفرد براقع ، والبرقع : بضم الباء وإسكان الراء ثم قاف مكسورة : غطاء الوجه لا يرى فيه من الوجه إلا العينان ، كانت تلبسه النساء البدويات في الخليج ، وموجود اليوم عند بعض كبيرات السن ، وقد تلبسه على ندره بعض النساء في مصر وغيرها (الشيخ محمد العبودي ص ٣٤) (إصدار مركز زايد للتراث والتاريخ - ص ٥٩) (خالد الرشيد ص ٩٧)

حايك: مسموعة في جنوب المغرب وموريتانيا، ضرب من الأوشحة يلبس على الكتف ، ويحيط بالبدن خال من الصنعة كالتفصيل والخياطة، وبأطرافها بعض الأهداب، تلبسها المرأة فوق ملحفها بطريقة خاصة تدعى التجلال وهي شبيهة بلبس الإحرام ، وأحياناً يرفع على الأكتاف وهو الشال عند العرب (إسماعيل ول محمد بحظيه ول الحسن ص ٣١٧)

حجاب: غطاء الرأس، والحجاب في اللغة : المنع ، وله أشكال وألوان مختلفة مختلفة ، معروف في أكثر اللهجات العربية. وفي مصر يطلقون على شكل من أشكال حجاب المرأة : تحجبية. (ابن منظور-٥١٤٤ - ٦)

شيلة: وتجمع على شال ، غطاء الرأس للمرأة ، مسموعة في الخليج ، وهي مؤنثة شال الذي يلبسه الرجال ، وفي فلسطين وغيرها يطلق الشال أيضا على غطاء رأس المرأة (الشيخ محمد العبودي ص ٣٢١) (إصدار مركز زايد للتراث والتاريخ ص ٢٦٦) (فالح حنظل ص ٣٧٥) (أحمد عبد الرزاق الحلفي وبثينة عبد الوهاب الحليفص ١٨٢)

طرحة: غطاء الرأس ، مسموعة في السعودية ومصر ، والطرحة : الطيلسان. والطرحة : خمار المرأة ، ويسمونها في أكثر الأرياف : الفوطة . (ابن منظور - ١) (أحمد تيمورباشا ص ٣٣٢).

العمامة: التي ترجمت إليها كلمة عمامة إلى «توربان» Turban فإن الكلمة المترجمة ذاتها (أي «توربان») مقتبسة من كلمة «دلبننت Dulband» الفارسية التي حرّفت منها كلمة «تولبننت Tulbent» التركية، ومن تركيا انتقلت إلى أوروبا والغرب فحرّفت مجدداً إلى «توربان». وكانت إحدى أقدم الإشارات إلى اغطية الرأس قد ظهرت في كتابات الفيديا الهندية القديمة التي أطلقت عليها مسمى «أوسنيسا.»

الغتره: قطعة نسيج تُوضع على رأس الرجل وتتدلى إلى كتفيه ، وقد يُوضع فوقها عقال أو غطاء الرأس. (معجم اللغة العربية المعاصر)

" Head wear " أغطية الرأس

يقصد بأغطية الرأس كل ما يوضع على الرأس والشعر ليغطيه كله أو يغطي جزءاً منه وهي تشمل القبعات والبونيهات و الإيشاربات والعمائم وما إلى ذلك من أردية توضع على الرأس ، ويراعى عند ارتدائها عامة أن تتماشى مع الملابس وتتناسق معه من حيث الخامة واللون لتعطي مظهراً متكاملماً للزي ليس به أي تناقض وتضيف له الجمال والأناقة .

فقد غطى الإنسان رأسه اتقاء لعوامل الطبيعة القاسية منذ فجر التاريخ واتخذ غطاء الرأس عند الجنسين أشكالاً متنوعة وفق واقع البيئة، وتطور العادات والتقاليد.

ثم تطورت عبر التاريخ لتنتقل من مرحلة الحماية من الطقس إلى أغراض الزينة فمثلت علامة من علامات الانتماء الاجتماعي حيث تختلف في شكلها وزينتها بين الثري والفقير، ومع التصاق أغطية الرأس على اختلاف أشكالها بحياة الإنسان تحولت إلى وسيلة للتجمل، وشهدت تطورا جماليا في أشكالها. كما تطورت صناعتها التي

- باتت مصدر رزق للكثيرين تدر عليهم تجارتها أرباحا مالية طائلة.
- ومن خلاللقى الأثرية والرسوم واللوحات القديمة تمكن المؤرخون من استنتاج وظيفة صاحبها ومكانته الاجتماعية وانتمائه وذوقه في اللباس والثقافة التي ينحدر منها وأصوله. هذا ما جعلها اليوم تبلغ درجة الرمز الثقافي المعبر عن الهوية والانتماء لدولة دون غيرها، وطور العرب المسلمون غطاء الرأس القديم للرجال الذي بدأ بالعمامة ليتحول إلى أغطية متنوعة ومختلفة.
- **طباعة القطعة الواحدة :**

يقصد بها أن يكون التصميم مغلق غير تكراري فهو لا يخضع لأنظمة تكرارية تقليدية ، ويراعى فيه شكل المنتج النهائي وأبعاده فيتم طباعة التصميم في أجزاء معينة مثل على اركان المنتج او في المنتصف فقط او اطرافه أو ككنار..... إلخ (حنان الطنطاوى ص ١٣٥)

الارجونوميكس

الارجونوميكس أو هندسة العوامل البشرية هو العلم الذى كرسه العالم لجلب وتقييم ومعالجة وعرض البيانات المتعلقة بالجسم البشرى وعلاقته بتصميم المنتجات وظروف وبيئات العمل. ويعرف هذا العلم بأنه كم من المعلومات عن القدرات البشرية ومعوقات حركته والصفات البشرية الأخرى المتعلقة بالتصميم.

كما يعرف مصطلح "ارجونومية التصميم" بأنه تطبيق هذا الكم من المعلومات فى تصميم الأدوات والماكينات والنظم والمهام والوظائف والبيئات لاستخدام كفاء أمن ومريح (مركز معلومات ارجونوميه التصميم - ٤٢)

خطوات البحث الإجرائية

- دراسة الاشكال العضوية البحرية ومدى الاستفادة منها فى إستلهاهم تصميمات للأوشحة المطبوعة
- دراسة تاريخ الوشاح عبر العصور
- دراسة تصميم الوشاح كاحد مكملات الملابس
- دراسة تصميم الازياء ودورها فى إخفاء عيوب جسم المرأة
- دراسة ارجونومية تصميم الوشاح ومدى ملائمتة الوظيفية

- وضع أفكار تصميمية مستوحاه من الأشكال العضوية البحرية والإستفاده من جاذبية الأشكال المستخدمة
- وضع أفكار تصميمية للقات الوشاح المختلفة لمعالجة عيوب جسم المرأه
- إستخدام برامج الحاسب الألى فى تصميم الوشاح مثل برامج Photoshop - Adobe Illustrator
- طباعة التصميمات بإستخدام طباعة الإنتقال الحرارى بالطريقة الجافة على أقمشة البولى أستر

دراسة الأشكال العضوية البحرية:

الطبيعة مصدراً هاماً من مصادر إلهام الفنان المصمم لما تزخر به من أنظمة هندسية تلك النظم التى اثبتت الكشوف العلمية أنها تعتبر نظاماً عاماً لكل الكائنات الموجودة فى الطبيعة ولما كانت هذه النظم متوافرة فى الطبيعة فإن قدرة الفنان على استخلاصها والتعرف عليها ضرورى لمعرفة جوهر بنائها ليصبح إدراك ماهية هذا النظام هو مصدر إثمار أعماله الفنية وفى واقع الأمر فإن البناء الجمالى يكمن فى ترجمة النظم التى يستخلصها الفنان من العلاقات الموجودة فى العناصر الطبيعية المحيطة به (خالد ابو المجد ادم - ٣٠)

تمثل الأشكال العضوية البحرية أهمية خاصة لدى مصمم طباعة المنسوجات أكثر من غيره من المصممين فجماليات البيئة البحرية تتميز بالنفرد والتنوع سواء على مستوى الشكل أو اللون أو الملمس...، وهي الججماليات التى يمكن توظيفها للحصول على الشكل الطباعى المتفرد (عبد الحميد عامر عبد العزيز - ٣٤)

إن الإبداع الإلهي فى الطبيعة البحرية يفتح مجالاً واسعاً أمام المصممين والدارسين فى مجال التصميم وبخاصة المنسوجات المطبوعة لإثراء افكارهم وتصميماتهم (نور بنت صديق ص ٢٣)

للتقسيم العلمى للكائنات الحية (المملكة النباتية - المملكة الحيوانية)

١. المملكة النباتية (الطحالب البحرية)
- المملكة الحيوانية (الإسفنج- الجوفمعويات - الديدان - المفصليات- الرخويات- شوكيات الجلد- الحبلليات- الشعاب المرجانية) والتى توضحها الصور التالية:



رخويات^(٣٦)



اسماك بحرية



شعاب مرجانية

شكل (١)

تاريخ غطاء الرأس قديما واشكاله لدى بعض الشعوب :
عند قدماء المصريين

ويربط من الخلف (تحية كامل حسين - ١٩٩٦م - ص ١٦)
أما أغطية رأس المرأة، كانت المرأة الفرعونية تستعمل رباطاً يلف حول الشعر ويربط من الخلف ويترك طرفاه متدليان ويكون عرضه بوصتين وغالباً ما كان يزين من الأعلى بزهرة اللوتس المعروفة وكان يصنع هذا الرباط من القماش المزركش (محمد حسين جودي - ١٩٩٧م - ص ٢٤-١٠٩)

في عهد الدولة الحديثة غطى الرجال شعرهم الطبيعي بشعر مستعار ويغطي الرأس ذا الشعر المستعار قماش مخطط بخطوط عريضة وقد يلف شريطاً بعرض بوصة او اثنتين حول شعره او حول الشعر المستعار كما تفعل النساء، اما الرأس فيغطي بغطاء من التيل المخطط يسمى "خات"

ويراعى بعد وضعه على الرأس أن يجمع طرفه الخلفي



شكل (٣)



شكل (٢)

الى منتصف الفخذين، كما استخدمت النساء أحياناً الشيلان (ثرثيا نصر - زينبات طاحون ص ٣٩٠،٤٠)

عصر البابليين: ارتدى الرجال اعطيه رأس مصنوعة من الجلد ومحلاه بالريش كما ارتدى الرجال التيجان - اما السيدات ارتدت الشال بطرق اخرى ذات صلة بطريقة السارى الهندى (عليه عبيد - ٢٠٠١م ص ٤٧)

العصر الاشورى: كان غطاء الراس عنصرا هاما فى استكمال الزى الاشورى واول مازين غطاء الرأس بالشريط وكان شريط واحد ثم ازداد عدد الاشرطة (ثرثيا نصر - زينبات احمد طاحون ص ٥٠)

الشال نرى تمثال الملكة آشورت شرآت جالسة ترتدى ثوبا وعلى كتفها شال عريض مزين بحلى وينتهى بأهداب كثيفة (ثرثيا نصر- زينبات طاحون ص ٥٣) والذى توضحه الصورة التالية

غطاء رأس مربوط من الخلف للسيدات ومن تحته الشعر المستعار غطاء رأس الرجال (الخات) السارى أو الثوب:

من أزياء الدولة الحديثة ويبدو انه وصل مصر عن طريق الهند أو العراق أو آشورى الاصل ولهذا الزى عدة أشكال فى طريقة ارتدائه. وهو عبارة عن قطعة طويلة من القماش طوله حوالى خمسة أمتار وعرضه نصف متر (ثرثيا نصر - زينبات طاحون ص ٣١،٣٢)

فى العراق القديم

عصر السوماريين - عصر البابليين - عصر الاشوريين
عصر السوماريين: استخدم الرجال الأشرطة حول الشعر وكانت غليظة ومبطنة فتظهر كالأسطوانة واستخدم الجنود الخوذة - اما النساء فقد تقننت فى تصفيف شعرها بواسطة الضفائر وكان الشعر يتدلى طويلا على الجانبين والخلف مع ربط الشريط حول الشعر .

الشال: استخدمت الشيلان العريضة وكان الرجل يلقى الشال على الكتف الايسر ويصل الطول من الخلف والأمام

في العصر المملوكي : لبس الرجال التخفيفية وهي غطاء رأس للسلطان وهي بمثابة التاج عند الملوك.
الخوذة غطاء رأس للمحارب للوقاية - التريوش كان يعتبر الطابع المميز لطبقة الامراء
العمامة - الكلوتة من أهم أغطية الرأس فقد كانت للسلطين والأمراء والمماليك وكانت تصنع من قماش الصوف المبطن بالقطن.

أغطية الرأس للنساء من أغطية الرأس والوجه (البرقع- البخنق- الخمار- الطاقنة- الطرحه- العصبه القناع)
الملاءة أو السبله كانت المرأه تلف نفسها بها وقد عرفت بأسماء متعددة منها (المرط - اللحفة - الإزار) (عليه عبيد - ٢٠٠١م ص ٩٠)

في القرن العشرين: في الفترة ما بين ١٩٠٠: ١٩١٣م
ظهرت القبايع التي كانت تعتبر من مكملات الملابس الاساسية على مدى العقد الاول من القرن العشرين حيث تعددت اشكالها والخامات المصنوعة منها وبرز اكبر مصممي الازياء مثل (شانيل (Shanel)- ديور (Dior)- هاردي أميس (Hardy Amies)) في الفترة اثناء الحرب العالمية الثانية وما بعدها حيث ظهر الوشاح اثناء فترة الحرب (كفاية سليمان احمد - ٢٠٠٧م ص ٥٣)

تصميم الوشاح كأحد أهم مكملات الملابس

مفهوم التصميم:

يعتبر فن التصميم من الفنون التطبيقية التي تعتمد على الأساليب الفنية والعلمية معاً دون الفصل بينها فهي ليست مهارة ولكنها تجمع بين الجمال والنفع، ويعتمد على قدرة المصمم على الابتكار ، لأنه يستغل ثقافته وقدرته التخيلية ومهارته في إيجاد عمل يتصف بالجدة يؤدي إلى تحقيق الغرض أو الوظيفة التي وضع من أجلها (توره بنت صديق ص ٤٦)

تعريف مكملات الملابس

مكملات: والمقصود بها تكامل الشئ مكمله أتمه وجمله (المعجم الوسيط - ٩) ويطلق عليه إكسسوار accessories ومفردتها accessory بمعنى لاحق أو إضافي أو مساعد (رندا منير محمد الخربوي ص ٩٣) ، هي اضافات او قطع تصاحب الملابس الرئيسي وتؤدي الى الاناقه وإن كانت في حد ذاتها ثانوية وليست اساسية عدا الاحزية ، وبالنسبة للملابس فالمكملات مثل (الحقايب- الاحذية - الجوارب- الاحزمة- الايشاربات- الجابوهات- القفازات- أغطيه الرأس...واخيرا الحلبي) بأنواعها واشكالها المختلفة (ناديه محمود خليل - ١٩٩٩م ص ٥٩)



شكل (٤)

في العصر الروماني

كانت النساء الرومانيات يلبسن الطرحه سواء كانت بسيطة أو صغيرة أو كبيرة كما كن يستعملن أحيانا العباءة كغطاء للرأس (سلوى هنري ص ٩١)
البالا عباة أو شال وهي مستطيلة الشكل أو مربعة وطريقة ارتدائها تشبه طريقة ارتداء (الهيماتيون اليوناني) وأيضا تلقى فوق الرأس كغطاء (سلوى هنري ص ٨٩)



شكل (٥)

في العصر البيزنطي

الرجال البيزنطيين كانوا عادة عراة الرأس وعند اللزوم كانوا يغطون رؤوسهم بغطاء رأس المسمى هود المثبت في العباءة الشبة دائرية ، أو يستخدمون ثنية الدثائر المستطيلة حيث تجذب فوق الرأس الى ان ظهرت موضحة القبايع وقد تعددت اسمائها وأشكالها
اما النساء في بعض الاحيان لبست عمامة من القماش ، تلف عدده مرات حول الرأس وتطلى غالبا باللؤلؤ والاحجار الكريمة. وكانت النساء المسيحيات يلبسن طرحه تغطي كل شعرهن كما كانت النساء يضع اكليل حول قبة محكمة على الرأس (سلوى هنري ص ١٢٢)

في العصر القبطي

اضاف اقباط مصر للأردية الخارجية الشال والكوفية او الملفحة. وكان الشال يلقي على كلا الكتفين كما استعملوا الكلاميس وهو شال أخف وأصغر وكان يرتدى ويشبك على الكتف الأيمن (سلوى هنري جرجس ص ١٣٠)

في العصر الإسلامي

في العصر الفاطمي: لبس الرجال العمامة تتكون من منديل يلف حول الرأس ويتدلى جزء من هذه العمامة يعرف بأسم (الزواية)- ولبس النساء (العمامة - الطرحه - العصبه) (عليه عبيد - ٢٠٠١م ص ٨٩)

انواع المكملات

ويمكن تقسيم مكملات الملابس إلى قسمين رئيسيين :

١- مكملات متصلة " كلف "

وهي عادة مثبتة بالملبس ولا تنفصل عنه ، أي أنها كل ما يضاف إلى القطعة الملبسية من حلية سواء أثناء حياكتها أو بعد الإنتهاء من حياكتها مثل الشرائط الزخرفية والدانتيل والتطريز والبييه والفراء والأزرار وغيرها .

٢- مكملات منفصلة " الأكسسوار "

مثل (حقائب اليد-الأحزمة-الجوارب-القفازات-الأكسسوار) مثل (حقائب الرأس-الحلى-الورود الصناعيه)^(٣٧)

الاعتبارات الارجونومية الوظيفية للوشاح

يعد الوشاح قطعته متحركه حيث من الممكن استخدامه كغطاء للرأس أو شال على الكتف أو يلف حول العنق أو يلف حول الخسر أو المعصم او يستخدم كبلوزه او جونله او فستان يناسب اجواء البحر لذا وجب على المصمم مراعاة ابعاد الجزء المراد وضع الوشاح عليه ومدى توافقه مع حركة الجسم

فارتباط الوشاح بأحد المكملات الرئيسيه لزي المراه على وجه الخصوص فيجب مراعاة مقاييس جسم المراه بالنسبه لمقاييس الوشاح فمثلا المرئه القصيره تبتعد عن استخدام وشاح طويل والمرأه البدينه تبتعد عن استخدام الوشاح ذو التصميم المنقوش بوحدهات كبيره ذو تفاصيل بسيطه و المراه ذات العنق القصير تبتعد عن لف الوشاح على الرقبه بطريقه تزيد من قصر رقبتها وهكذا نرى اختيار الوشاح المناسب حسب مقاييس جسم المراه من حيث طول الوشاح والتصميم والوحدات المستخدمه فى التصميم وكذلك اللون وطريقه طيه ولفه حول اجزاء جسم المراه كما يسهم الوشاح فى اخفاء عيوب جسم المراه من خلال الخداع البصري لتصميماته المميزه والوانه الهادفه

دور التصميم فى إخفاء عيوب جسم المراه**ولإخفاء عيوب جسم المراه نتبع عدة نقاط**

١. بالنسبة للجسم الذي تمتاز بالقصر والنحافة: يمكن معالجة هذا المظهر بالتصميمات ذات الخطوط السميكه عند منطقة الصدر ، أما ألوانها فالأفضل تكون بلون واحد مع استعمال نقوش صغيره في قاعدة التصميم و تبتعد عن النقوش الكبيره ، أو إضافة مكملات الزينه الكبيره ذات الألوان الزاهية

٢. اما ذات القامة القصيرة مع ضخامة الجسم : فيتم استعمال الإيهام البصري باختيار الخطوط الرأسية كأساس في تصميم الزي ، ويفضل أن يكون الجزء العلوي في الزي بطوله الطبيعي إلى خط الوسط والحزام بنفس لون الزي ، إما الأكمام من دون أي خطوط ، ونبتعد

يعتبر الوشاح احد اهم مكملات الملابس التى لا يكاد يخلو زي المراه منها ، له بعد اقتصادى حيث يمكن عن طريق اضافة الوشاح لزي المراه تغيير شكل الزي تغيير شامل فيصير كأنه زيا مغايرا واضافه لمسه جماليه له تساير موضه العالميه ،يتميز بتناسب خاماته مع الزي حيث يتنوع خامات الوشاح المطبوع و يلائم حركة المراه اليوميه الاعتيادية ،تتميز بخامات نسيجه مطبوعه امنه على الجلد وملائمة للتغيرات الجوية.

العوامل التى تؤثر فى تصميم الوشاح:**تتقسم إلى عوامل داخلية وخارجية**

١. العوامل الخارجية تتعلق بالتصميم المبتكر ومدى ملائمته للوظيفة حيث يؤخذ فى الاعتبار:

• مقاييس الجسم حيث يراعى فى الاعتبار الطول والبدانة والسمات الشخصية والنفسية كلون البشره -استطالة او دوران الوجه طول الرقبهإلخ

• عامل الزمان والمكان فكل مكان وزمان له مايناسبه من تصميمات وخامات معينه مثل مكان عمل المراه الذى يختلف عن السهرات والمناسبات وكذلك يجب مراعاة عمر المراه

• التناغم والانسجام مع زي المراه من حيث الالوان والخطوط والوحدات الزخرفية

• عوامل اقتصاديه وهذا ما يتميز به الوشاح من وفرة ورخص خاماته ومواد وطرق الطباعة

٢. العوامل الداخلية من حيث الابتكار والموائمه الوظيفية وجوده المنتج

اهميه مكملات الملابس

ويعبر عنه ايضا بالاكسسوار هو أحد مكملات الزينه التى تساعد على إظهار أناقة المرأة ، ويعتبر الإكسسوار من الأمور الهامة في عالم الموضة والأزياء ، حيث يمثل جزءا هاما من الملابس لأنه يعطي شكلا جديدا وفريدا

نستخلص مما سبق ومن خلال الدراسة المستفيضة لتصميم الأزياء ودورها في إخفاء عيوب جسم المرأة بل وإبراز جسم المرأة بشكل أنيق وجذاب تحاول الباحثة تطبيق تلك الدراسة على الوشاح ومحاولة إيجاد حلول عملية في إخفاء عيوب جسم المرأة وظهره بمظهر أنيق من خلال ابتكار تصميمات تناسب مقاييس جسم المرأة من حيث اللون والوحدات الزخرفية وكذا طول وعرض الوشاح وإبتكار ربطات للوشاح وتعدد إستخداماته

- الإنتقال الحرارى الرقمية

الطباعة بالإنتقال الحرارى: (Transfer printing)

هى طريقة طباعة يتم فيها انتقال الالوان الى القماش المراد طباعته عن طريق ورق خاص عليه التصميم بكل الوانه ويتم الانتقال عن طريق الضغط ودرجه الحراره فى زمن معين

تعتبر هذه طريقة جديدة إلى حد ما في مجال طباعة المنسوجات حيث تطورت خلال الستين عاماً الأخيرة وتعتمد هذه الطريقة على نظرية التسامى وهى الإنتقال من الحالة الغازية إلى الحالة الصلبة دون المرور بالحالة السائلة للصبغات المشتتة ومن مميزات هذه الطريقة بساطتها والسهولة فى الأداء وتوفير الماء بالإضافة إلى أنها صديقة للبيئة ولا تسبب أى تلوث للبيئة (شريف حسن عبد السلام - ٢٠١٢م ص ٦٥)

تعتمد طريقة الطباعة بالإنتقال الحرارى على مرحلتين:

المرحلة الأولى: وهى طباعة الورق بالتصميم المراد طباعته بماكينة خاصة.

المرحلة الثانية: وهى نقل التصميم من على الورق للقماش.

وهناك 4 طرق أو أنظمة يمكن من خلالها تطبيق هذه الطباعة وهم:

- ١- نظام الانتقال الحرارى بالانصهار.
- ٢- نظام الأفلام.
- ٣- نظام الانتقال الحرارى الرطب.
- ٤- نظام الانتقال الحرارى الجاف (شريف حسن عبد السلام - ٢٠١٠م ص ٩٨)

في تصميم الزي المسرحي عن الأكمام المنتفخة والمستقيمة والأحزمة العريضة ، ويستعمل النسيج (الخامة) بلمس ناعم حتى لا يعطيها النسيج المميز بالوبرة العالية مظهراً أكثر ضخامة .

٣. اما ذات القامة الطويلة و النحيفة في الجسد : يعالج مظهرها بالتصميمات ذات الخطوط الأفقية ، فالجزء العلوي يكون عريضاً ، والجزء الأسفل من الزي يبدأ من الوسط بكسرات أو (كشكشة) كثيرة ، ويمكن استعمال الأحزمة العريضة أو وضع جيوب واستعمال الأكمام المنتفخة ، ويستعمل النسيج المتميز بالوبرة الكثيفة ونبتعد عن استعمال الخطوط الطويلة أو الفتحات الطويلة عند الرقبة لأنه يسبب إحاءات بصرية تشير إلى النحافة .

٤. اما ذات القامة الضخمة و الطويلة في الجسد : تعالج هذه الشخصية بتصميم أزيائها بالشكل البسيط والتي تتوازن فيها الخطوط الراسية والأفقية ، أو خطوط الجزء الأسفل من الزي تكون مستقيمة ، ونبتعد عن الأكمام الواسعة والأحزمة العريضة ، وإما الخامة فيتم اختيار ملمسها ناعم ومرن إما الألوان فتكون داكنة

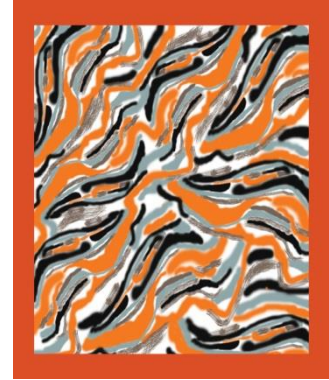
٥. اما ذات الأكتاف الضيقة : يعالج مظهرها باستعمال الخطوط أفقية أعلى الصدر أو كسرات ، وأكمام منتفخة أو جيوب عريضة على الصدر ، وخط فتحة الرقبة يكون عريضاً و لا تستعمل اكوال الصغيرة ولا الخطوط الراسية من الأكتاف ، والأكمام الضيقة.

٦. اما ذات الأكتاف العريضة : يعالج مظهرها باستعمال فتحة في بداية تصميم الزي (الرقبة) تشبه حرف (V) ، ويفضل أن يكون الجزء الذي فوق الوسط مباشرة من اللون الغامق ، ولا تستعمل الخطوط العريضة عند الأكتاف ولا الأحزمة العريضة.

اما ذات البطن البارز : تعالج بارتداء زي مصمم من قطعتين على أن يكون الجزء العلوي يحتوي خطوط مستقيمة ، وإذا تم إضافة كسرات فتكون غير مثبتة والأفضل عمل قطبات ، ولا يفضل استعمال الجزء العلوي قصيراً أو بخطوط ضيقة مفتوحة ، وكذلك الجزء الأسفل من الزي لا تكون خطوطه ضيقة وإنما تكون واسعة (عليه عابدين-١٩٩٦م-٢٠)

التجارب التطبيقية

تصميم رقم (١)



شكل (٦)

مقاس التصميم ٥٠*٥٠ سم

عدد الألوان : ٥ ألوان

طريقة التنفيذ الطباعة على اقمشه

بولى استر بطريقه الانتقال

الحرارى الجاف

(ويطبق ذلك على باقى

التصميمات المبتكره)

الشكل العضوى المستوحى منه:



شكل (٧) رخويات



شكل (٨) الاستخدام المقترح: وشاح ترتديه المرأه الطويله ذات العنق الطويل

تصميم رقم (٢)



شكل (٩) تصميم مقاس ٨٠*٨٠ سم

عدد الألوان : ٢ لون

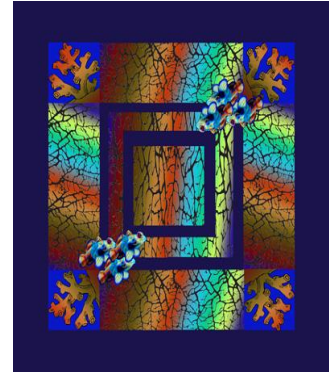
شكل (١٠) الشكل العضوى المستوحى منه: قواقع



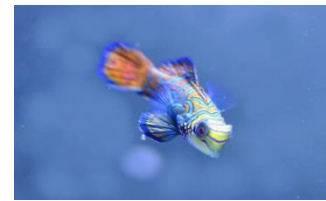
شكل (١١) الوظيفة المقترحة: وشاح للمرأة ذات الرقبه القصيره والصدر الممتلئ
تصميم رقم (٣)



شكل (١٤)
وشاح للمرأة ذات الجبهه العريضه والوجه الطويل



شكل (١٢)
مقاس التصميم: مقاس التصميم ٩٠*٩٠ سم
عدد الالوان: ٦ الوان بتدرجاتهم اللويه
الشكل العضوى المستوحى منه:



شكل (١٣) اسماك
الوظيفة المقترحة:

تصميم رقم (٤)



شكل (١٦) الشكل العضوي المستوحى منه:



شكل (١٥) مقاس التصميم ٧٠*٢٠٠ سم

أسماك

عدد الالوان: ٤ الوان

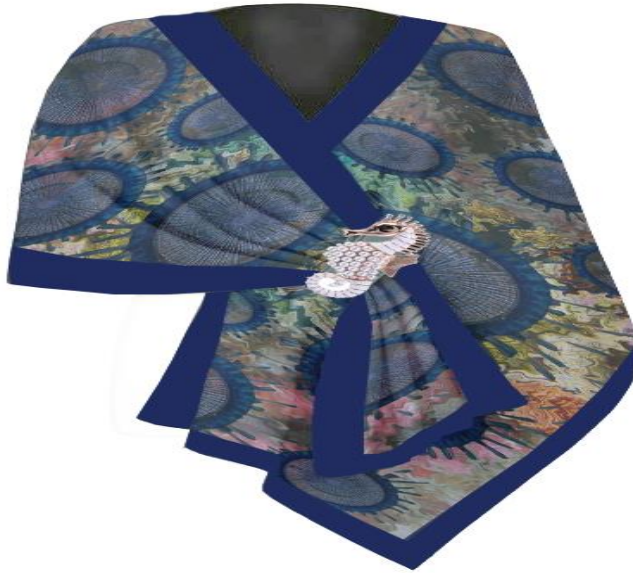
يصلح كرداء بحر ويستخدم لإخفاء منطقة الأرداف والصدر والبطن

الإستخدام المقترح:



شكل (١٧)

تصميم رقم (٥)



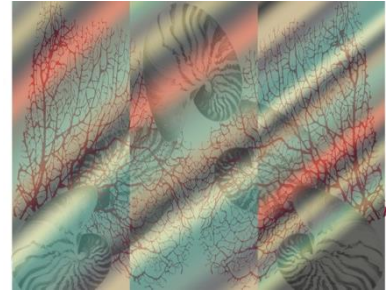
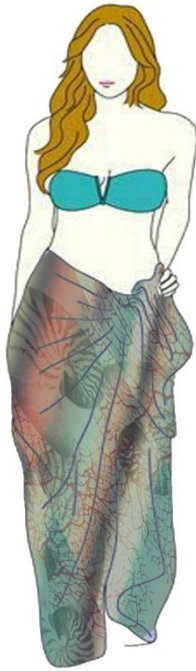
شكل (١٨) مقياس التصميم : ١٧٠ * ٧٠ سم
عدد الألوان : ٥ بتدرجاتهم اللونية
الشكل العضوي المستوحى منه:



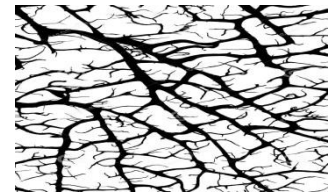
شكل (١٩) رخويات
والصدر الكبير

شكل (٢٠) الوظيفة المقترحة: وشاح يصلح للمرأة ذات الاكتاف العريضة

تصميم رقم (٦)



شكل (٢١) تصميم مقياس ١٨٠ * ٨٠ سم
عدد الألوان : ٦ ألوان



الوظيفة المقترحة: وشاح يعالج منطقة
الأرداف ويصلح كرداء للبحر
الشكل العضوي المستوحى منه: قواقع - شعاب
مرجانية



شكل (٢٢)

شكل (٢٣)

تصميم رقم (٧)

التصميم مقاس ٩٠*٢٠٠ سم

الشكل العضوى المستوحى منه: شعاب مرجانية



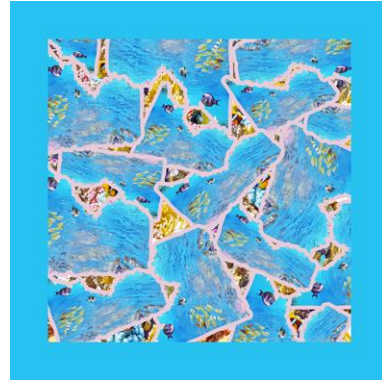
شكل (٢٤)

شكل (٢٣) عدد الألوان : ٥ ألوان بتركيباتهم اللونية



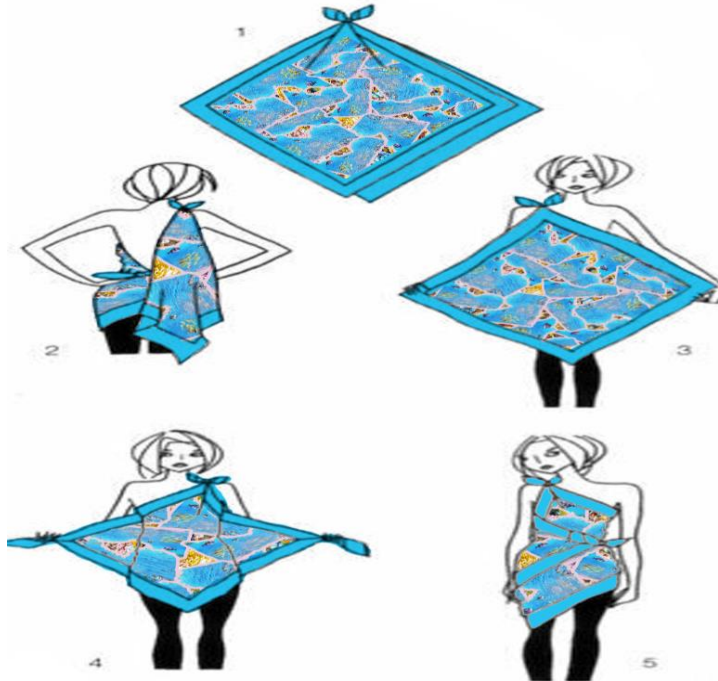
شكل (٢٥) الوظيفة المقترحة: وشاح يخفى عيوب منطقة الخصر والصدر النحيل

تصميم رقم (٨)



شكل (٢٧) الشكل العضوى المستوحى منه:
اسماك وشعب مرجانية بحرية

شكل (٢٦) تصميم مقاس ٥٠*٥٠
عدد الألوان: ٥ ألوان



شكل (٢٨)

امكانية إنتاج افكار تصميميه ملائمة كما وكيفا لتصميمات القطعه الواحدة باستخدام الحاسب الألى وطباعتها بطريقه الانتقال الحرارى لتوظيفه لأوشحة السيدات.

امكانية الربط بين تصميم الوشاح بوحداته الزخرفية وألوانه ومقاساته وبين تطبيق النظرية الأرجونومية الوظيفية له

التوصيات

• توصى الباحثة بمزيد من القاء الضوء على دراسه الاحياء البحرية لما تمثله من بيئة خصبة كعلم جمالي يساعد على تنمية الإبداع والإلهام من أجل تطوير ابتكارات لا نهائية في مجال تصميم طباعة المنسوجات وخاصة الأوشحة المطبوعة

الوظيفة المقترحة: وشاح يصلح للمرأة الممتلئة من منطقة البطن والاردا ف

نتائج البحث :

امكانية استلهم تصميمات مبتكره من الأشكال العضوية البحرية لتصميم الوشاح المطبوع
امكانية استخدام الوشاح فى ابتكار ربطات لإخفاء عيوب جسم المرأة و ابراز جسم المرأة بمظهر أنيق وجذاب
امكانية إنتاج تصميمات طباعيه محده على مقاسات الأوشحة بما يتناسب مع إنتاج القطعه الواحدة مما يفتح آفاق جديده للتصميم الطباعى

١٢. ثريا نصر - زينبات احمد طاحون: "تاريخ الأزياء" - عالم الكتب - القاهرة
١٣. جمعة خليفة أحمد بن ثالث الحميري: "هيئة المعرفة والتنمية البشرية" - موسوعة الامارات البحرية - ٢٠١٢م.
١٤. جبروم ستوليتير : " النقد الفني دراسة جمالية وفلسفية" - ط٢- ترجمة فؤاد زكريا - ١٩٨١م، الهيئة المصرية للكتاب - القاهرة ، ص ٢١٧ ..
١٥. خالد سالم محمد: "موسوعة اللهجة الكويتية" - ط١ - ٢٠٠٩م
١٦. خالد عبد القادر الرشيد: "موسوعة اللهجة الكويتية" - ط٣ - ٢٠١٢م
١٧. سلوى هنري جرجس: "طرز الأزياء في العصور القديمة" - مكتبة الانجلو المصرية - ٢٠٠١م
١٨. شريف حسن عبد السلام: "الماكينات والآلات المستخدمة في طباعة المنسوجات" - ٢٠١٠م
١٩. شريف حسن عبد السلام: "الأساليب والطرق المختلفة بطباعة الأقمشة الصناعية والمخلوطة" - ٢٠١٢م
٢٠. عليه عبيد: "موسوعة تطور أزياء العالم عبر العصور" - الطبعة الاولى - دار الفكر العربي - القاهرة - ٢٠٠١م.
٢١. فالح حنظل: "معجم الألفاظ العامية" - وزارة الإعلام والثقافة - ١٩٩٨م
٢٢. كفاية سليمان احمد، سامية عبد العظيم طاحون ، رباب حسن محمد : "العوامل المؤثرة على اتجاهات الموضة لأزياء النساء في القرن العشرين " - عالم الكتب - ط١ - القاهرة ، ٢٠٠٧م .
٢٣. محمد بن مكرم بن علي، أبو الفضل، جمال الدين ابن منظور الأنصاري الرويفعي الإفريقي ، ابن منظور " معجم الألفاظ العامية" - تاريخ الأزياء القديم - عمان، - دار صفاء - ١٩٩٧م
٢٤. لسان العرب - دار صادر - بيروت - ط٣ - ١٤١٤هـ
٢٥. معجم ألفاظ لهجة الإمارات " إصدار مركز زايد للتراث والتاريخ - ٢٠٠٨م
٢٧. ناديه محمود خليل: "مكملات الملابس فن الاناقة والجمال" - القاهرة - دار الفكر العربي - ١٩٩٩م
٢٨. هدى التركي - وفاء الشافعي: "تصميم الأزياء نظريات وتطبيقات" - ٢٠٠٠م

- تكثيف الدراسة حول مكملات الملابس وخاصة الوشاح لما له دور هام في ابراز جمال الملابس وازدانة مظهر جديد ومبتكر لمظهر المرأة والرجل على حد سواء ولما له من اهمية اقتصادية في تغيير شكل الزي تغيير شامل وازدانة لمسه جماليه له تساير موضه العالميه
- اقامة عروض ازياء خاصة بالوشاح و ابراز دوره في اخفاء عيوب جسم المرأة وكذا ابراز مواضع الجمال إذ يبرز أناقة المرأة وملابسها وجمالها ويجعلها محطاً للأنظار
- تكثيف الدراسة لعلم الأرجونومكس والربط بين التصميم بشكل عام والوشاح بشكل خاص وجمالياته وبين الوظيفة المصمم من اجلها ومراعاة العلاقة بين تصميم الوشاح وابعاد الجسم المختلفة

المراجع

المراجع العربية:

١. ابن منظور: "لسان العرب" - دار صادر - بيروت - ط٣ - ١٤١٤ هـ
٢. احمد وحيد مصطفى وآخرين: "الإرجونوميكس فن التصميم لراحة ورفاهية الانسان"، الناشر مؤخر معلومات التصميم، القاهرة ٢٠٠٩.
٣. الشيخ محمد العبودي: "معجم الملابس في المأثور الشعبي" - دار الثلوثية للنشر والتوزيع - ٢٠١٢م
٤. المعجم الوسيط - مجمع اللغة العربية بالقاهرة - ط٣ - ١٩٩٨م
٥. إسماعيل ول محمد يحظيه ول الحسن : " الممتع المحيط من كلام أهل شنقيط " - دار الفكر - نواكشوط - ٢٠١٠م
٦. أحمد تيمور: "معجم الألفاظ العامية" - دار الكتب والوثائق القومية - مصر - ط٢ - ٢٠٠٢م
٧. أحمد عبد الرزاق الحلفي وبتينة عبد الوهاب الحلفي : " قاموس اللهجة العامية البصرية " - مكتبة الشطرى - ٢٠٠٦م
٨. أحمد مختار عمر : "معجم اللغة العربية المعاصر" - عالم الكتب - القاهرة - ٢٠٠٨م
٩. تحية كامل حسين : "تاريخ الأزياء وتطورها" - نهضة مصر للطباعة والنشر والتوزيع - القاهرة - ١٩٩٦م.
١٠. ثريا نصر : "تاريخ ازياء الشعوب" - ط٢ - القاهرة - عالم الكتب - ٢٠٠٧م .
١١. ثريا نصر: "تاريخ ازياء الشعوب" - عالم الكتب - ط٢ - القاهرة - ٢٠٠٧م

الرسائل العلمية:

٢٩. حنان الطنطاوى: " استثمار جماليات لمختارات من الكائنات البحرية فى مطبوعات جديدة للقطعة الواحدة لأزياء السيدات بطريقة الطباعة بالإزالة " - رسالة دكتوراه غير منشورة - كلية التربية الفنية ، جامعة حلوان ، القاهرة ، ٢٠٠٥ م
٣٠. خالد ابو المجد ادم "العناصر الطبيعية كمصدر لاستلهام معالجات ملمسيه وتوظيفها تشكليا فى مجال أشغال المعادن" -رساله ماجستير-جامعة حلوان-١٩٩٩م.
٣١. رندا منير محمد الخرباوى : "إمكانية الاستفادة من اسلوب السوماك فى إثراء القيم الجمالية والفنية لملابس السيدات ومكملاتها- رسالة ماجستير (غير منشوره)- كلية الاقتصاد المنزلى-جامعة المنوفية-٢٠٠٤ م .
٣٢. شريف حسن عبد السلام خميس: "تحسين اداء الطباعة بماكينه النفط الحبري علي الاقمشة القطنية"- رسالة دكتوراه - كلية الفنون التطبيقية،جامعة حلوان، ٢٠٠٢ م .
٣٣. نوره بنت صديق بن ابراهيم مكرش: "ابتكار تصميمات لازياء النساء مستوحاه من الطبيعه البحريه بالمملكه العربيه السعوديه"- رساله ماجستير منشوره -كلية الفنون والتصميم الداخلى للنبات - دار النشر جامعه ام القرى، ٢٠١٠م
- الابحاث العلمية**
٣٤. عبد الحميد عامر عبد العزيز حسن: " أثر توظيف الجماليات البيئية البحرية فى استلهام الأفكار فى فن الخزف" - ملخص بحث منشور - الملتقى الدولى الثالث للفنون التشكليه - جامعة أسيوط
٣٥. حنان على عثمان- بحث منشور- كلية التربية الفنية-جامعه بنها-٢٠١٠م
- مواقع شبكة المعلومات الدولية**
٣٦. [/https://www.shutterstock.com](https://www.shutterstock.com)
٣٧. <http://ency.kacemb.com>
٣٨. <http://mytextilenotes.blogspot.com.e>
- [g/2010/09/heat-transfer-printing.html](http://mytextilenotes.blogspot.com.e/g/2010/09/heat-transfer-printing.html)
٣٩. <http://scanhttp.com/en/transfer-vs-direct-printing>
٤٠. -
- <http://tech4eco.blogspot.com.eg/2014/11/9-jewelry.html>
٤١. <http://textilelearner.blogspot.com.eg/2012/03/transfer-printing-process.html>
٤٢. <http://www.ergo-eg.com>.
(مركز معلومات ارجنوميه التصميم)
٤٣. <http://www.ergo-eg.com/index.php>
٤٤. <http://www.jesseheap.com/heat-transfer-printing-introduction.html>
٤٥. <https://ar.wikipedia.org/wiki/>

Abstract:

Scarf is one of the most effective luxurious in women's wear. Actually it adds unique artistic touches and elegance to women's wear. Also, it makes woman feel some sort of variety and renewal. It is a multipurpose which can be tied as a hair cover or around the neck, the waist or over shoulders. It can also smarten ladies' hand bags. So, it was necessary to study the design of the scarf with its wonderful and harmonious colors, shape, and the selected models for designing. Hence, we give attention to the organic marine beings because of their richness of colors and shapes, which enable the designer to go deeply into imagination and creativity to inspire new designs. Forasmuch the researches, which concern the study and the analysis of the organic marine beings as a source of inspiration of printed designs and designing scarves are rare; the current research is attempting to discuss one of the natural sources which are full of esthetic basics and structural basis. This research concerns with the organic marine beings as a sort of the marine creatures to realize their relations with each other and their different touches of their surfaces; which are enrich source, that contains aesthetic and plastic possibilities. These possibilities can be used in the inspiration of the printed designs of the scarf; by using eco-techniques as the printing by heating transfer, trying to produce a product with different shapes to suit women's various measures; to show up the charm of designing and woman's elegance. Because of the multitude of functions of the scarf and its models, and the variety of its use; this research is attempting to create a new function for the scarf. This function is trying to find practical solutions to hide woman's body defects and show the body more graceful, making women feel self-confident and comfortable. In this research, there are 5 designs, are inspired from the organic marine beings with different sizes to suit women's various measures, and new ways of tying are annexed to hide some woman's body defects and to highlight the pretty parts stylishly.