

## جماليات القشرة الخشبية بين التعبير والخداع البصري

أ.م.د/ محمود السيد أحمد مصطفى

أستاذ مساعد- كلية التربية النوعية - جامعة طنطا



## جماليات القشرة الخشبية بين التعبير والخداع البصري

أ.م.د/ محمود السيد أحمد مصطفى

أستاذ مساعد - كلية التربية النوعية - جامعة طنطا ،

### ملخص البحث

القشرة الخشبية هي عبارة عن رقائق مسطحة رقيقة تستخرج من الأخشاب وتتعدد ألوانها الطبيعية تبعاً لنوع الأخشاب المستخرجة منها، كما ساعد التقدم العلمي والتكنولوجيا على الاستفادة من الأخشاب عن طريق الأساليب المختلفة لعملية استخراج القشرة .

وفي هذا البحث يحاول الباحث الإفادة من جماليات التجازع لأنواع القشرة الطبيعية في إنتاج أعمال فنية خشبية تحمل سمات التعبير ومدى امكانية استخراج أعمال بخامة القشرة الخشبية ذات صفات تعبيرية وحسية، وأيضاً إنتاج أعمال ذات صفات هندسية خطية من اتجاه مدرسة الخداع البصري وهذا لإظهار خامسة القشرة الخشبية وقدرتها على التعبير والخداع ، وقد تم إنتاج أعمال تصويرية تعبيرية وأيضاً أعمال خداع بصري .

وقد أظهرت الممارسات التطبيقية التي أجراها الباحث مع طلابه مدى إمكانيات القشرة الخشبية في أعمال تعبيرية ذات صفات عضوية وحسية ، أو أعمال تجريدية ذات صفات هندسية قائمة على الخطوط والمساحات الهندسية كأعمال الخداع البصري .

### مقدمة :-

تعتبر الأخشاب من أكثر الخامات ثراء شكلياً لما تحمله من قيماً ملمسية ومظهر مرئي رائع ويتميز كل نوع من الأخشاب بمظهره المرئي من خلال تلك الملامس والاتجاهات والملامس والألياف التي تكون الشكل العام لمظهر الأخشاب المرئي ، ويتحدد سعر ونوع الأخشاب حسب المظهر المرئي له ويوجد كثير من الأخشاب التي تتميز بشكل وملامس ولون جميل ، كما تتميز القشرة الخشبية بتعدد الألوان وسهولة التشكيل وخاصة لطلاب التربية الفنية حيث يستطيع الطالب التعامل معها بطريقة لصفها وتقاباتها المختلفة وطرق لصفها على الأسطح الخشبية .

وهذا ما دعى الباحث للاهتمام بما تحتويه القشرة الخشبية من إمكانات تعبيرية وحسية وكذلك إمكانات تصوير أعمال ذات اتجاه وطابع هندسى تجريدى .

### مشكلة البحث:

القشرة الخشبية هي إحدى مستخرجات الأخشاب الطبيعية وتحمل صفات ومظهر الأخشاب التي تستخرج منه ، ولها مظهر مرئى جذاب ، وقيما جمالية غير أى خامة أخرى ، وهي من الخامات ذات القيمة الفنية العالية وذات ثراء سطحي وملمس رائع ، وفي هذا البحث يحاول استثمار ما بالقشرة الخشبية من إمكانات تشكيلية سواء فى الأعمال التعبيرية وما تحتويه من أحاسيس وانفعالات ، وكذلك إمكانات القشرة فى تنفيذ أعمال ذات خطوط حادة هندسية وإظهار إمكاناتها اللونية وقدرتها على تنفيذ أعمال خداع بصري .

ويتحدد سؤال البحث فى التساؤل التالى : هل يمكن للقشرة الخشبية إظهار القيمة التعبيرية والانفعالية وكذلك تنفيذ أعمال ذات طبيعة هندسية تجريدية قائمة على الخطوط والمساحات الهندسية (خداع بصري) Op.Art .

### أهداف البحث :

### يهدف البحث إلى :

- استثمار جماليات القشرة الطبيعية وإمكاناتها ومعطياتها الجمالية فى تنفيذ أعمال فنية ذات طابع تعبيرى وأخرى هندسية تجريدية .
- التركيز على جماليات القشرة الطبيعية وإمكاناتها التشكيلية.
- إخراج أعمال فنية مسابرة للتطور فى الفنون التشكيلية وقيمه ومسابره مع العصر الحديث واتجاهاته الفنية كاتجاه الخداع البصري .

### أهمية البحث :-

- يتيح البحث آفاق وروى استخداميه للقشرة الخشبية واستثمار إمكاناتها فى إنتاج أعمال فنية خشبية تصويرية ذات قيمة فنية عالية .
- مدخلا تجريبيا لإخراج أعمال فنية خشبية مسابرة للاتجاهات الفنية الحديثة فى الفنون التشكيلية كاتجاه الخداع البصري .

- محاولة للارتقاء بمستوى الأعمال والممارسات التشكيلية في كليات التربية النوعية.
- تزويد الطلاب بالمهارات والتقنيات والخبرات الثقافية والفنية تتفق ومجال أشغال الخشب .

#### فروض البحث:-

يمكن للقشرة الخشبية الطبيعية إخراج أعمال فنية تعبيرية وعضوية وأيضاً أعمالاً فنية هندسية تجريدية ذات خطوط مستقيمة جامدة .

#### حدود البحث :-

يتحدد حدود البحث في :

- من حيث المصدر التصميمي .
- أعمال فنية من الاتجاه التعبيري ، وأعمال فنية من أعمال الخداع البصري .
- استخدام أنواع مختلفة من القشرة الطبيعية ، كالبلسندر ، والبلوط ، والماهونجي ، والقرو ، الليمون ، وعين الكتكوت ، والجوز التركي ،
- تنفيذ وإنتاج أعمال فنية باستخدام القشرة الخشبية ، لوحات تصويرية تعبيرية وأخرى من اتجاه الخداع البصري ذات طابع خطي هندسي .

#### منهجية البحث:-

يتبع البحث المنهج التجريبي .

#### أولاً الإطار النظري :-

- التعريف بالقشرة الخشبية ومصادرها وطرق استخراجها .
- جماليات وتجزيع القشرة الخشبية .
- أساليب وتقنيات التنكسية بالقشرة الخشبية .

#### ثانياً :الإطار العملي :-

تنفيذ تجربة على عينة من طلاب الفرقة الرابعة بكلية التربية النوعية قسم التربية الفنية ، جامعة طحطا .

- تدريب الطلاب على أساليب التقطع للقشرة الخشبية .

- تجهيز الأرضيات المناسبة للصق القشرة .
- التعرف بأفضل الأرضيات وأفضل أنواع اللصق .
- اختيار الأعمال التي يتم تنفيذها .
- المحور الأول : أعمال ذات طابع تعبيرى .
- المحور الثانى : أعمال ذات طابع تجريدى هندسى .
- التشطيب والدهان .

#### الدراسات المرتبطة :-

دراسة : الهامى صباح أمين : الامكانيات التشكيلية للأخشاب المحلية فى اثناء عملية النطعم (١٠ ص : ١٣)

وقد اهتمت هذه الدراسة من الاقادة من امكانيات وجماليات الأخشاب المحلية فى عملية تطعيم أسطح المشغولات الخشبية ، وقد ركزت هذه الدراسة على خاصة الأخشاب المحلية والتعرف على امكانياتها التشكيلية وما تحمله من قيم ملمسية واللوان.

دراسة أميرة عبد الله مقلد : ' معالجات فنية لطبقات قشرة الاخشاب الطبيعية بالصبغ والترغيل لتحقيق القيمة التشكيلية فى المشغولة الخشبية ' (١ : ٨ ص)

وقد اهتمت هذه الدراسة بمعالجة طبقات القشرة الطبيعية تقنيا من خلال ترغيلها وكبسها ، جاءت أهداف الدراسة فى ايجاد مدخل غير مطروقة لاستخدام القشرة الخشبية.

ايجاد مداخل جديدة فى مجال أشغال الخشب من خلال التجريب فى الخامات المستخدمة .

دراسة حازم عبد الخالق عبد البارى : ' الخواص الفيزيائية لخامة الخشب وأثارها التشكيلية والتعبيرية للتمثال ' (١ : ١٠ ص)

وتهدف الدراسة الاستفادة من دراسة الخواص الفيزيائية لخامة الخشب كتنفيذ تساعد الفنان

على استحداث حلول ، وصياغات تشكيلية ، وتعبيرية لمحتواته الخشبية.

وقد اهتمت الدراسة بالخواص الفيزيائية لخامة الخشب ودراسة لإمكانياتها التشكيلية فى

التعبير المجسم ، ودراسة لبعض المفاهيم فى الفن وعلم الجمال حول مفهوم الخامة فى النحت .

كما اهتمت الدراسة الى استخلاص الخواص الفيزيائية التي ترتكز عليها خامة الخشب والتعرف على خواص ومميزات كل نوع من أنواع الأخشاب .

وإن تشابهت تلك الدراسة مع الدراسة الحالية في تناول دور الخامة في التشكيل الفني ومدى تعبيرها الحسى لدى الفنان، وكذلك تتفق مع تناول خامة الأخشاب ولكن الدراسة الحالية تتناول مستخرجات الأخشاب وهي القشرة الخشبية ودورها التعبيري في التصوير سواء تصوير تعبيرى عضوى أو تجريدى هندسى .

**دراسة : محمود السيد أحمد مصطفى : العلاقات الخطية والملمسية للمقاطع العرضية فى الاخشاب والإفادة منها فى مجال اشغال الخشب لطلاب التربية الفنية .** (١٢٠٠:٩)

وتهدف الدراسة الى استثمار جماليات الخطوط واللامس فى القطاع العرضى للأخشاب .  
اجراء ممارسات تطبيقية باستخدام القطاع العرضى للأخشاب وما يحويه من خطوط وعلاقات خطية فى اثره أسطح المشغولات الخشبية ، وتستفيد هذه الدراسة من الدراسة السابقة فى استثمار خامة طبيعية وهي خامة القشرة وما تحويه من ملامس وخطوط ولكن باستخدام قطاع طولى أو مائل وليس عرضى .

**دراسة الهامى صباح أمين : الافادة من المعطيات الجمالية للأخشاب المحلية لإبراز القيم التشكيلية والتعبيرية فى المشغولة الخشبية .** (٢٠٠٦:٣)

وتهدف الدراسة إلى الإفادة من جماليات الأخشاب البلدية من خلال تحقيق البعد الثالث الحقيقى مع الاستفادة من النباتات السطحية واللونية ، فى المشغولة الخشبية وقد اهتمت الدراسة من استثمار دور الخامة فى التشكيل حيث استفادت الدراسة من دور خامة الاخشاب البلدية وإمكاناتها اللونية وهو ما يتفق مع هذه الدراسة فى استثمار معطيات تجازيع وسمارة الياف الاخشاب وألوانها فى اخراج اصمال فنية خشبية ذات تأثير حسى ، ولكن تختلف تلك الدراسة عن هذا البحث فى ان هذا البحث يستخدم رقائق قشرة خشبية وتنفيذ أعمال فنية تصويرية ويظهر مدى إمكانات القشرة الخشبية فى إظهار الطابع التعبيري الحسى فى تلك الأصمال ، وأيضا استخدام إمكاناتها فى تنفيذ أعمال فنية ذات صفات هندسية تجريدية (خداع بصرى) .

## إجراءات البحث :

### الإطار التجريبي :

- إجراء تجربة على طلاب الفرقة الثانية حيث أنه من ضمن المنهج والمحتوى التدريسي لهم القشرة وطرق لصقها .
  - التعرف بالقشرة الخشبية .
  - التعرف على أفضل أنواع الأخشاب التي يستخرج منها القشرة .
  - التعرف على طرق وأساليب التكمية بالقشرة .
  - مهارات استخدام الأدوات والأساليب الخاصة بعملية القطع واللصق واتجاهات التجاذب في القشرة
  - التعرف على أفضل الأرضيات الخشبية التي يتم لصق القشرة الخشبية عليها .
  - التعرف على أساليب التنطيط وإخراج الأعمال الفنية المنفذة بالقشرة الخشبية .
  - اختيار الأعمال التي تحقق فروض البحث .
  - اختيار أعمال ذات طابع تعبيرى وأخرى ذات طابع هندسى تجريدى .
- جماليات القشرة الخشبية :**

القشرة الخشبية هي عبارة عن رقائق مسطحة رقيقة تستخرج من الأخشاب وتتعدد ألوانها الطبيعية تبعاً لنوع الأخشاب المستخرجة منه ، ويتراوح سمك القشرة بين ٢م ، ١٢م ، وهناك أنواع مختلفة من القشرة الطبيعية والقشرة الخشبية الصناعية ، والقشرة الطبيعية ، هي قشرة مستخرجة من الأخشاب الطبيعية مباشرة ويتم استخراجها من الأخشاب بطرق مختلفة كالنشر أو التقشير أو القطع الى شرائح ، ويعتمد استخراج القشرة على اختيار جذوع الأشجار المتناسكة الألياف وذات الشراء اللوني والمظهر السطحي الجيد لنوع الأخشاب التي تستخرج منها (١٩٨٠:١) .

والقشرة شرائح رقيقة من الخشب ذات سماكات منسقة تقطع عن طريق التقشير أو النشر أو التشريح أو نشر جذوع الأشجار ، (١٩٨٠:١٦) شكل رقم (١)

إن التقدم العلمى والتكنولوجى ساعد على الاستفادة من الأخشاب عن طريق الأساليب المختلفة لعملية استخراج القشرة لباختلاف طريقة القطع تختلف القشرة حتى ولو كانت مستخرجة من نفس نوع الشجرة (١٩٨٠:٨) .



والتجاذيع التي تميزه عن غيره من الأخشاب كما أن سعر القشرة يرتفع كلما كانت التجاذيع التي تحتويها القشرة المستخرجة منه ذات أشكال واضحة وتوججات جميلة.

والملمس في أشغال الخشب يظهر القشرة بشكل واضح حيث إنها تتمتع بأشكال ذات تجاويف دائرية وشبه دائرية أو غير منتظمة ويرجع ذلك إلى تواجدها في ألياف الأشجار ، ويؤدي إلى تنوع في الملامس الذي ينتج عنه تراء شكليا يعمل على إحداث إثارة بصرية لدى المشاهد أو المتلقي (٦ من ١٠٦) .

كما يختلف شكل ألياف تكوين القشرة المستخرجة من نوع واحد من جنوع الأشجار وذلك تبعاً لطريقة القطع المتبعة في ذلك ، حيث تغير طريقة قطع القشرة الخشبية من أهم العمليات الصناعية ، إذ يترتب عليها تغيير كبير في شكل وألياف أنواع القشرة ، فقد يختلف شكل القشرة المقطوعة من قطعة واحدة من الخشب باختلاف زاوية القطع على الألياف الأشعة النخاعية السامة لشجرة في الاتجاه الطولي كذا تختلف سماره أليافها إذا انحرف القطع في الاتجاه العرضي وذلك لاختلاف وضع الحلقات السنوية لعملية القطع (١٢-١٣ من ١١٠) .

ومن أفضل الأخشاب التي يستخرج منها القشرة الخشبية هي أخشاب الماهوجنى ، والجوز التركي ، وخشب البلوط ، والصاج والسيكامور ، والبلسندر وعين الكتكوت والبونجا شكل رقم (٢) وتستعمل في لصق المصطحات لإكسابها غنى ، كذلك تستعمل في عمليات الماركترى والباركترى (١١ من ١٠٦) .

وتعتبر القشرة الخشبية من الخامات ذات الخصائص الحسية ، والخصائص الحسية هي ، الخواص المرئية والملموسة للخامة من لون وملمس ورائحة وصوت ومرونة وصلابة أي أنها السمات التي تترك بالحواس من خلال الواقع المادي للشكل، وخامة الخشب كجسم عضوي معتم تتفتح بجمال ملمسه الذي يعطى الاحساس بالدفن ، وتكون الخواص الحسية للخامة عامل جذب للشكل وتعمل على تحول الانتباه عن فكرته نتيجة تفاعلها المباشر مع الحواس حيث يصبح الاعجاب بالخامة بدلا من النظر للعمل ككل، وقد تكون من عوامل نجاح العمل الفني عندما تتفق مع الشكل ومضمونه لذلك تتأثر معظم الاعمال الفنية بالمظهر الحسي للخامة (١١ من ١١٠) .

ويقول هنري مور " أن الخامة والصفات الخاصة بها " ان لكل مادة صفاتها وخصائصها التي تفردها بها دون غيرها من المواد، ولا تقوم المادة بدورها في تشكيل فكرة الفنان إلا حينما يباشر الفنان عمله

بتلقائية ومباشر ، ومن ناحية أخرى حينما ينشئ بيئه وبين الحسى والموضوع من ناحية وبين الخامه من ناحية أخرى باعتبارها جهدا ابتكاريا \* (١١ ص: ٢٠) .

وعلى الفنان معرفة المادة التى يخرج بها أعماله ويكون قادرا على معرفة امكاناتها وخواصها الحسية والتشكيلية والتقنية ويكون قادرا على إخراج مخزونها الحسى وما تحمله من قيمة فنية وجمالية.

وهذا البحث يؤكد على أهمية القشرة الخشبية والتركيز على جمالها وجمال ألوانها ، ومظهرها المرئى الرابع ، وإخراج امكاناتها تعبيرا وامكاناتها فى إخراج أعمال خداع بصرى حيث يرى الباحث أن الطالب الدارس للفنون يجب توعيته وتوجيهه للإحساس بما تحتويه الطبيعة من جمال وخامات ، وفى هذا الصدد يذكر أحد المراجع \* كل من يستأثر خامه معينة كاللفظ والصوت ... والحجارة والمعادن ، ولكن هذه المادة الخام لا تشكل من تلقاء نفسها محسوسا جماليا ، وان الفنان هو الذى يتدخل ليحول هذه المادة من مادة خام الى مادة ذات إحساس جمالى (١١ ص: ١٨) .

وللخواص الحسية للخامه جماليات يستند عليها الفنان كخبرة عند البدء فى تشكيل عمله وتسهم فى وضوح فكرته الجمالية .

وعن جمال الخامه الطبيعى يقول أحد المراجع \* أن هناك مواد لم تشكل بعد ، غير إنها تثير إعجاب الفنان بمرآها عندما يعثر فيها على جمال خالص يساعده فى ايجاد عمله الفنى ، فبياض الفضة يمنح مظهرها ليونة ، ويضفى عليها برودا ، كما تتميز الألوان الزيتية بالسبولة وثبات القوام ، مما يسهل تشكيلها وتعطى الفنان إدراكات حسية وملمسيه وتلك من شأنها أن تشبع الشعور بالاستمتاع وتبعث السرور الى البصر لأن قيمة المادة تتمثل فى مرآها وجاذبيتها للحواس . وأيضا تتمثل فى بعدها التعبيرى (١١ ص: ١٢) .

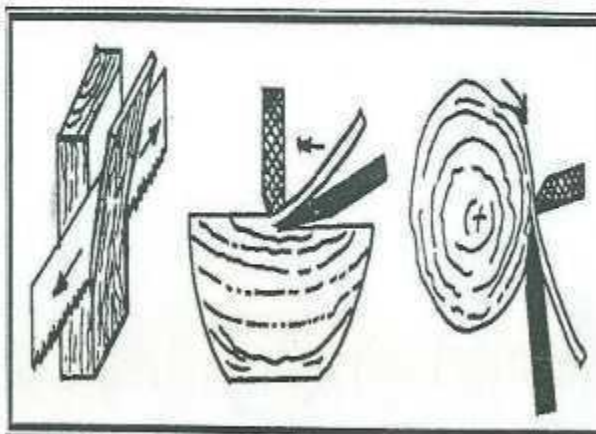
وتتحكم الخامه بخواصها الحسية والتركيبية إلى حد ما فى الشكل ، قطع الخشب قبل تشكيلها تحوى شكلا ، ولكنها تظل فاقدة للقيمة حتى يتناولها فكر ويد الفنان ليتفاعل معها بحواسه وعاطفته ، فتأخذ شكلا مكتسبا .

ويقول أحد المراجع \* لا بد للخامه أن تظهر فى شكل ما ، ولكن إذا كان الغرض هو إبراز ما فى المادة الخام من جمال فيحسن ألا يجتنب الشكل الانتباه لذاته إلا بأقل قدر ممكن ، وهو يضاف على المادة من الشكل ما يكفى فقط لإدراك حقيقتها \* (١١ ص: ١٢) .



شكل رقم (١)

بعض أنواع القشرة (تصوير الباحث)



شكل رقم (٢)

طرق لشر وتقطيع القشرة

وجاءت نتائج التجربة كالتالي وهي الأعمال رقم ١ ، ٢ ، ٣ ، ٤ ، ٥ ، ٦ ، ٧ ، ٨ ، ٩ ، ١٠ ، ١١ ، ١٢ ، ١٣ ، ١٤ ، ١٥ ، ١٦ ، ١٧ ، ١٨ ، ١٩ ، ٢٠ ، ٢١ ، ٢٢ ،

### أعمال المحور الأول :

التعبير عن الفلق أو الحزن وكيفية إخراج تلك الأحاسيس في عمل فني تحتاج الى مهارات وتقنيات وقدرات عالية في التنفيذ ، وعملية إخراج تلك الأعمال بخامات التصوير الزيتي كخامة لينة ومطبعة للتصوير تكون أسهل كثيرا من خامة القشرة الخشبية وفي هذا البحث يحاول استخدام خامة القشرة الخشبية في تنفيذ وإنتاج أعمال فنية تحمل صفات تعبيرية وحسية وتعبر عن حالات مختلفة كالحزن والهدوء والبؤس وهو ما يؤكد فرض البحث في مدى استثمار امكانيات خامة القشرة الخشبية في تنفيذ أعمال تحمل تلك الصفات التعبيرية وتعبر عن حالات نفسية مختلفة .

وهي الأعمال رقم ١ ، ٢ ، ٣ ، ٤ ، ٥ ، ٦ ، ٧ ، ٨ ، ٩ ، ١٠ ، ١١ ،

## عمل رقم (١) بؤس .

الأبعاد : ٧٠×٥٠ .

الخامات المستخدمة : قشرة بلسنر ، قشرة الليمون ، الماهوجي ، الجوز التركي .

التقنيات المستخدمة : القطع واللصق للقشرة ، الصنفرة والدهان بالسيلر .

**الوصف والتحليل :** طفل من الأطفال البؤساء ويبدو عليه حالات البؤس والحزن والفقر وتم تنفيذ العمل باستخدام القشرة الخشبية الطبيعية بألوان مختلفة ودرجات لونية مختلفة ، وظهرت إمكانات القشرة الخشبية في التعبير عن العمل الفني وما يحويه من قيم تعبيرية وجمالية من خلال التعبير عن الملابس الممزقة والحزن والعناصر التشكيلية للعمل الفني والتي عبرت القشرة الخشبية بألوانها الطبيعية أن تعكس تلك الحالة التعبيرية وما يميزه به من انسجام لوني ساعد في ذلك .

وبدت القشرة الخشبية وكأنها لون بسيل على اللوحة من خلال التدرجات والتداخلات المنفذة في العمل ، كما ظهرت إمكانات القشرة التعبيرية والحسية والملمسية .



عمل رقم (١)

الأبعاد ٧٠ × ٥٠

قشرة طبيعية ألوان مختلفة

بلسنر ، جوز تركي ، ماهوجي

عمل رقم (٢) أمومه .

الأبعاد : ٧٠×٥٠سم .

**الخامات المستخدمة :** قشرة خشب طبيعية - عين الكتكوت ، الزان ، الليمون ، البلسندر ، الجوز  
التركي ، الماهوجنى .

**التقنيات المستخدمة :** القطع واللصق لأجزاء القشرة .

**الوصف والتحليل :** سيدة تحمل طفلها وتحويه بحضنها وقد بدت على وجهها علامات الرضا والهدوء وتم تنفيذ العمل بقشرات خشبية طبيعية ألوان مختلفة ما بين الفاتح والغامق ، ويبدو فى هذا العمل ما تحمله الخامة وهى القشرة الخشبية من إمكانيات تعبيرية لإخراج هذا العمل وإظهار عناصره وتفاصيله الدقيقة من ظل ونور وتعبير الوجه وفرحة الطفل بحضن والنته وفرحة الأم وعلامات السرور والرضا على وجهها .

هذا بالإضافة إلى إمكانيات القشرة التعبيرية التى استطاع أن يوضع من خلالها الحركة التى ظهرت فى ثنايا القماش وكأن القشرة مادة طبعه تتساق على اللوحة كما أن القشرة تزيد العمل الفنى ثراء وقيمة سواء ثراء فنياً أو ملمسياً أو لونياً .



عمل رقم (٢)

الأبعاد : ٧٠×٥٠سم

قشرة طبيعة ألوان مختلفة

بلسندر ، ليمون ، جوز تركى ، ماهوجنى

عمل رقم (٣) - سكون .

الأبعاد : ٧٠ × ٥٠ سم ،

الخامات المستخدمة : قشرة البسندر ، والزان ، والماهرجنى ، والبوط .

التقنيان المستخدمة : القطع واللصق لأجزاء القشرة ، القشط والصفرة والدهان بالسليار .

الوصف والتحليل :

فئة فى وضع جلوس وسكون يوحى بالسكينة والحرز ، تم تنفيذ خامات القشرة الطبيعية المختلفة الدرجات اللونية بين الغامق والفتح ، وتم استثمار جماليات التجازع والألوان للقشرة فى تنفيذ العمل الفنى والتعبير عن ما بداخل الفناء من هدوء وسكون ، وظهرت امكانيات القشرة التشكيلية فى إظهار اللونه والانسيابية فى الملابس والكسرات بها والتعبير عن الحالة التى تعيشها الفناء مما يؤكد مدى امكانيات القشرات الخشبية فى التعبير .



عمل رقم (٣)

الأبعاد : ٧٠ × ٥٠

قشرة طليعة ألوان مختلفة

بسندر ، زان ، ماهرجنى ، بوط

## عمل رقم (٤) حزن .

الأبعاد : ٧٠×٥٠ .

الخامات المستخدمة : قشرة خشبية ، البلسنتر ، البلوط ، الليمون ، الماهوجني .

التقنيات المستخدمة : القطع واللصق لأجزاء القشرة ، والقشط والصنفرة والدهان بالسيلا .

### الوصف والتحليل :

طفل من الأطفال اليأساء وقد جلس حزينا وملامحة ممزقة في حالة رديئة جداً ، تم تنفيذ العمل بخامة القشرة الطبيعية وظهرت امكانيات الخامة التشكيلية في التعبير عما يحتويه العمل الفني من أحاسيس وتعبيرات ، ويوضح العمل قدرة خامة القشرة الخشبية عن التعبير عن الأحاسيس والمشاعر .

وامكانياتها التشكيلية التي يمكن لها أن تحل فيها محل الفرشي في التصوير أنها تحتاج لشيء من الدقة في التشكيل ، ووصول العمل إلى هذه الدرجة من الدقة وبخامة غير خامات التصوير ما يزيد العمل الفني فيما فنية وجمالية .



عمل رقم (٤)

الأبعاد ٧٠×٥٠

ألوان مختلفة من القشرة الطبيعية

بلسنتر ، ماهوجني ، بلوط ، ليمون



## عمل رقم (٥) أمومة .

الأبعاد : ٧٠×٥٠ .

الخامات المستخدمة : قشرة خشبية ، البلسندر ، القرو ، الليمون ، الماهوجنى ، عين الكنكوت ،  
الجوز التركى .

التقنيات المستخدمة : الفتح واللصق لاجزاء القشرة ، القشط للقشرة والصفرة والدهان بالسيتر .

### الوصف والتحليل :

أمومة نبيدة وبنيتها فى حالة خوف وعناق ويبدو عليهما حالة القلق والحزن والتي تبدو من خلال حذقة  
العين المفتحة والمتربعة للموقف .

تم تنفيذ العمل بخامات القشرة الطبيعية ، وظهرت امكانيات القشرة التشكيلية فى اظهار تعبيرات الوجوه  
وما تحمله من خوف وقلق وهذا ما يوضحه من امكانيات القشرة الخشبية فى التعبير عن الأحاسيس  
والمشاعر لتعبيرات الحزن والفرح والألم .



عمل رقم (٥)

الأبعاد : ٧٠×٥٠

قشرة طبيعية - ألوان مختلفة

بلسندر ، قرو ، ليمون ، ماهوجنى ، جوز تركى

## عمل رقم (٦) بؤس .

الأبعاد : ٧٠×٥٠ .

الخامات المستخدمة : قشرة بلستدر ، قشرة الليمون ، الماهوجني ، والجوز التركي .

التقنيات المستخدمة : القطع واللصق للقشرة ، الخشبية ، الصنفرة والدهان بالسيلر .

### الوصف والتحليل :

طفل من الأطفال البؤساء وتبدو عليه حالات البؤس والحزن والفقر ، وتم تنفيذ العمل باستخدام القشرة الطبيعية بألوان مختلفة ودرجات لونية مختلفة ، وظهرت امكانيات القشرة الخشبية التعبيرية والتشكيلية لإخراج العمل الفني وما تحتويه من قيم تعبيرية وتشكيلية ، وهذا يبدو واضحا في الملابس الذي يرتديها الطفل ومظهر الملابس الممزقة التي يرتديها وقد نجح استخدام ألوان قشرة مناسبة من حيث الدرجات اللونية .



عمل رقم (٦)

الأبعاد : ٧٠ × ٥٠

قشرة طبيعة ألوان مختلفة

بلستدر ، ليمون ، ماهوجني، جوز تركي

## عمل رقم (٧) انتظار .

الأبعاد : ٧٠×٥٠ .

الخامات : قشرة خشبية ، بلوط ، بلسندر ، وعين الككوت ، وقشرة الليمون ، والجذر ، غراء .

التقنيات المستخدمة : القطع واللصق للقشرة الخشبية القشط والصنفرة والدهان بالسيلر .

### الوصف والتحليل :

سيده تنتظر على باب المنزل ويبدو في العمل مدى امكانيات الخامة في التعبير عن الحالة التي تعيشها السيدة فهي على باب منزلها في حالة انتظار قد تكون انتظار لزوجها أو حبيبها ، وقد ظهرت مدى امكانيات القشرة الخشبية على التعبير وإخراج العمل الفني بما يحويه من تعبير وإحساس وطيات الملابس وخلفيات وظل ونور ودرجات لونه تظهر العمق في العمل الفني أو الأرضيات أو المبانى .

وهنا أمكن استخدام القشرة من خلال إمكانية التعبير بالخطوط العضوية في الشكل الأسمى أم في مساحات وخطوط هندسية وزخرفية كما في البناء مما يدل على أن القشرة الخشبية خامة طبعه مناسبة لأي أسلوب تشكيلي .



عمل رقم (٧)

الأبعاد : ٥٠ × ٧٠

قشرة طليحة ألوان مختلفة

بلوط - بلسندر - ليمون

## عمل رقم (٨) البوس .

الأبعاد : ٧٠×٥٠ .

الخامات المستخدمة : قشرة بلستدر ، الليمون ، الماهوجنى ، والجوز التركى .

التقنيات المستخدمة : القطع واللصق للقشرة الخشبية والصنفرة والدهان بالسيلر .

### الوصف والتحليل :

طفل من الأطفال البوساء وتبدو عليه حالة الفقر المدقع وما يبدو عليه من ملابس ممزقة وحالة البؤس والحزن تم تنفيذها بقشرات خشبية مختلفة الألوان والدرجات وظهرت امكانات القشرة فى التعبير عن الحالة التى يعيشها الطفل من فقر وبؤس ، وظهرت امكانات القشرة الخشبية الطبيعية فى إخراج العمل وما يحويه من تعبير وقيم فنية تعبيرية وتشكيلية ، حيث ساعد التنوع والألوان الطبيعية للقشرة من إمكانية التعبير اللونى فى العمل .



عمل رقم (٨)

الأبعاد : ٧٠×٥٠ .

قشرة خشبية ألوان طبيعية

بلستدر - ليمون - ماهوجنى - جوز تركى

## عمل رقم (٩) الإمومة ،

الأبعاد: ٧٠×٥٠ ،

الخامات المستخدمة: قشرة البلسندر ، والماهوجى ، والبلاط ، والجوز التركى ، والليمون والقرو  
والزان ، واليونجة .

التقنيات المستخدمة : القطع والتكسيه بالقشرة .

### الوصف والتحليل :

سيدة وابنها الرضيع وابنتها بجوارهم تم تنفيذها بالقشرة الطبيعية وظهرت امكانيات القشرة وألوانها  
وتجاذيبها الجميلة فى إظهار ما فى العمل من تعبير عن الأمومة واحتضانها لأبنها الرضيع وعبرت  
عن امكانيات الخامة وما تحويه من قيم تشكيلية وتعبيرية من خلال اختلاف ملامسها وألوانها  
وتجاذيبها .

وكذلك فى إخراج ثنيات الوجه وهذا ما يدل على مدى ما تحويه القشرة الخشبية من قدره على التعبير  
والإبداع اذا استخدمها الفنان وحاول إخراج ما بها من قيم فنية وتشكيلية وتعبيرية .



عمل رقم (٩)

قشرة طبيعية ألوان مختلفة

بلسندر - ماهوجى - بلاط - جوز تركى - قرو - يونجة

## عمل رقم (١٠) تفكير :

الأبعاد : ٧٠×٥٠ .

الخامات المستخدمة : قشرة البلسندر ، والقرو والبوط ، وعين الكنكوت ،

التقنيات المستخدمة : القطع والتكسية بالقشرة الخشبية والدهان بالسيلاز .

## الوصف والتحليل :

فتاه في حالة تفكير وتمسك بيدها كتاب قد تكون في حالة استنكار دروسها أو تفكير في مستقبلها ،  
تم تنفيذ العمل بأنواع مختلفة الألوان من القشرة الخشبية كالبلسندر والبوط وعين الكنكوت وقد ظهرت  
امكانيات القشرة الطبيعية في اظهار التعبير الذي يبدو على وجه الفتاة والحالة التي تعيشها وظهرت  
امكانيات القشرة وألوانها المختلفة في إخراج العمل الفني وما يحتويه من ظل ونور وعمق ويعد في  
العمل الفني .



عمل رقم (١٠)

الأبعاد : ٧٠ × ٥٠

قشرة خشبية ألوان مختلفة

قرو - بوط - بلسندر

## عمل رقم (١١) فلاحية .

الأبعاد : ٧٠×٥٠ .

- الخامات المستخدمة : قشرة البلسندر ، وعين الكتكوت ، الماهوجنى والبوط .
- التكنيقات المستخدمة : القطع والتكسيه بالقشرة ، الصنفرة ، والدهان بالبيلز .

### الوصف والتحليل :

سيدة فلاحية تقوم بإعداد الطعام ، وفى يدها إناء تنسكب منه فى إناء آخر وترتدى زى قد يكون من أهل سيناء أو النوبة ، تم تنفيذ العمل بأنواع مختلفة من القشرة الخشبية كالبلسندر وعين الكتكوت ، وقد ظهرت إمكانات القشرة الطبيعية فى إظهار التعبير والحالة التى تعطيها السيدة من إعداد الطعام وما يحيط بها من أدوات وملابس والتعبير عن الجو العام المحيط بها .

كما استطاع أن يجمع بين الخطوط العضوية والخطوط والمساحات الهندسية فى عمل واحد مما يثرى البناء التشكيلى .



عمل رقم (١١)

الأبعاد : ٧٠×٥٠ .

قشرة خشبية ألوان مختلفة

عين الكتكوت - بوط - بلسندر

## المحور الثاني :

في هذا الجزء من البحث هو تجريب تنفيذ أعمال عن أعمال إتجاه الخداع البصري وفن الخداع البصري optical art من الفنون التي تمثل الاتجاهات الفنية الحديثة التي ظهرت في بداية الخمسينيات من القرن العشرين ، وقد تمثل فناني هذا الاتجاه علم الحركة وعلم البصريات ونتاج نظرية الجسثالت مما أدى إلى انعكاس مفاهيم هذا الاتجاه على كثير من مجالات الفنون كالتصوير والنحت ، حيث ظهر العديد من الفنانين الرواد لهذا الاتجاه مثل فيكتور فازاريلكي وإيشر .

وقد استخدم هؤلاء الفنانون أنواعا مختلفة من الظواهر المرئية التي تحدث بصورة مستمرة في مزدكتنا اليومية غير أنها عادة تغفل أو تهمل ولا تترك وتظهر براعهم في جعل هذه الظواهر المهملة واضحة امامنا بشكل ساطع فيما قدموه من لوحات مرسومه واعمال فنية متحركة بحيث يوحى الشكل العام بالحركة مع انه ساكن لقد كان السعي الدؤوب لدى الفنانين لتقعيد المدرك الحسى لدى المشاهد عن طريق تحقيق اكبر قدره ممكنة من مجالات الدهشة والتأمل في التكوين التشكلى . (١٥:١٦)

وقد لاحت ملامح هذا الفن من أواخر العشرينيات وبداية الثلاثينات من القرن العشرين حيث ظهرت جذوره العميقة في مدرسة البياوهاوس ، حيث قام مجموعة من أعضاء تلك المدرسة بإجراء عدة بحوث في الظاهرة البصرية ثم ظهرت في الأربعينات من القرن العشرين بعضاً من التجارب المتفرقة لفن الخداع البصري ولكنه لم يصبح فنا في مصاف الفنون الحديثة الا بعد حلول اوائل الخمسينيات حيث ظهر هذا الفن كظاهرة صحفية عندما أطلق عليه أحد الصحفيين الأمريكان تعبيراً شائعاً وهو أوب-أرت (op. art) أو الفن البصري بعد ان قام بعض الفنانين بإقامة معرض تحت عنوان العيون المستحبة ومنذ ذلك الوقت أصبح الخداع البصري ممثلاً لإحدى الاتجاهات الفنية الحديثة وكان ذلك على يد مؤسسة الفنان فيكتور فازاريلكي victor vssazelly.

ويعتمد هذا الفن على الاستناد على الأفكار العلمية والنظريات الفراغية وبعض المفاهيم العلمية مثل استقامة خط بدءا من تتابع نقطة .

وقد أوضحت للفنان كيف يصوغ فكرة في محتوى يمكن إستيعابه وإدراكه ، بل قد اهدى العلم للفنان أدوات الفكر ، واتوات الصياغة الفنية ولكن تظل الأداة وسيلة وليست غاية . وتم تحقيق البعد الثالث من خلال العمق باستخدام امكانات القشرة الخشبية في تحقيق الظل والنور والتجسيم والتدرجات اللونية وظهرت امكانات القشرة في تحقيق الخداع البصري وذلك في الأعمال التالية رقم

١٢ ، ١٣ ، ١٤ ، ١٥ ، ١٦ ، ١٧ ، ١٨ ، ١٩ ، ٢٠ ، ٢١ ، ٢٢ .



## عمل رقم (١٢) خداع .

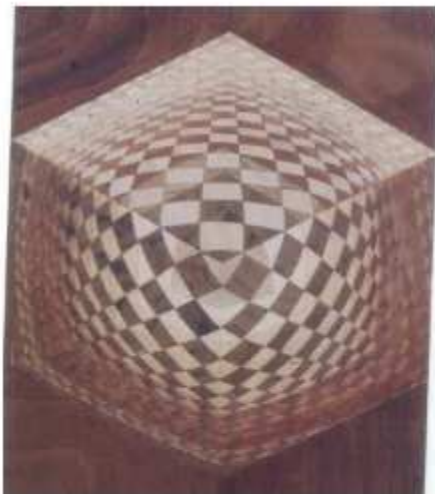
الأبعاد : ٧٠×٥٠ .

الخامات المستخدمة : قشرة الماهوجلى والليمون والجوز التركى .

التقنيات المستخدمة : القطع واللصق للقشرة والقشط والصنفرة والدهان بالسيلر .

### الوصف والتحليل :

مكعب من أعمال الخداع البصرى تم تنفيذه بالقشرة الخشبية ويظهر فى هذا العمل مدى إمكانيات القشرة الخشبية فى القدرة على الخداع بإستخدام درجات الغامق والفاتح والشفافية والتدرج من الفاتح للغامق كما وضحت إمكانيات الخامات التشكيلية فى إحداث الخداع البصرى داخل العمل الفنى ، حيث أن هذه الاعمال تعتمد على خداع الألوان والمساحات ، ولكن تم تنفيذه باستخدام ألوان فاتحة وغامقة من قشرات خشبية طبيعية.



عمل رقم (١٢)

الأبعاد : ٧٠ × ٥٠ .

قشرة خشبية ألوان مختلفة

ماهوجلى - جوز تركى - ليمون

## عمل رقم (١٣) خداع (إبتعاج) :

الأبعاد : ٦٠ × ٤٠ .

الخامات المستخدمة : قشرة الماهرجنى الصفراء ، والليمون ، والماهوجنى ، والبلسندر ، واللوب ،  
والمناظر .

التقنيات المستخدمة : القطع واللصق للقشرة ، والقشط والصفرة والدهان بالسيكر .

### الوصف والتحليل :

عمل من اعمال مدرسة الخداع البصرى تم تنفيذه باستخدام أنواع مختلفة الألوان من القشرة الطبيعية  
تتفاوت درجاتها بين الفاتح والغامق ، وهى مساحات هندسية تجريدية تم استخدام الدرجات اللونية  
الفاتحة فى منتصف العمل الفنى وتدرجيا يمينا ويسارا ثم استخدام مساحات أغمق مما أعطى تجسيم  
وتدوير للشكل المستطيل داخل العمل ، كما تدرج المساحات فى الصغر مما أعطى عمق خداعى  
داخل العمل ومما يوضح إمكانيات القشرة الخشبية فى تنفيذ أعمال فنية تجريدية قائمة على المساحات  
الهندسية.



عمل رقم (١٣)

الأبعاد : ٦٠ × ٤٠

قشرة طليحة ألوان مختلفة

ماهوجنى - بلسندر - ليمون - لوب

## عمل رقم (١٤) خداع (انبعاث) .

الأبعاد : ٧٠×٥٠ .

الخامات المستخدمة : قشرة الليمون والبلسندر وصبغات لونية .

التقنيات المستخدمة : القطع واللصق للقشرة الخشبية ، تلوين لبعض أجزاء من القشرة الخشبية .

الوصف والتحليل :

شكل بيضاوي داخل مستطيل من أعمال اتجاه الخداع البصري يتكون من مكعبات متكرجة من الأكبر للأصغر خارجة من وسط العمل ثم تصغر في أطراف الشكل البيضاوي تم تنفيذ باستخدام القشور الخشبية الطبيعية والعلونة ، أعطت في النهاية انبعاث وخداع داخل العمل الفني وأظهر مدى امكانيات خامة القشرة الخشبية في الخداع البصري .



عمل رقم (١٤)

الأبعاد : ٧٠ × ٥٠

قشرة طبيعية تم صياغتها بالوان صناعية

## عمل رقم (١٥) إنعاج خداع بصري :

الأبعاد : ٦٠ × ٦٠ .

الخامات المستخدمة : قشرة الماهرجنى والليمون والزان .

التقنيات المستخدمة : القطع واللصق للقشرة الخشبية والقشط والصبغرة والدهان بالسيلىر .

الوصف والتحليل :

عمل من أعمال الخداع البصرى عبارة عن دائرة مقسمة إلى مساحات هندسية مربعة متدرجة الأكبر متوسط العمل ومتدرج من الوسط إلى الأطراف من الأكبر إلى الأصغر تم تنفيذه باستخدام ألوان القشرة متدرجة المساحات والألوان مما أعطى إحساس بالتكوير للكثرة أو الشكل الدائرى داخل العمل ، ومما يؤكد امكانات القشرة على إحداث الخداع البصرى .



عمل رقم (١٥)

الأبعاد : ٦٠ × ٦٠

قشرة طبيعية ألوان مختلفة

ماهرجنى - ليمون - زان

## عمل رقم (١٦) من أعمال الخداع بصري .

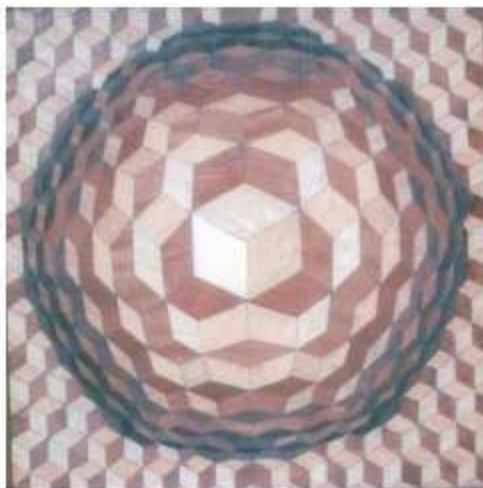
الأبعاد : ٦٠×٤٠ .

الخامات المستخدمة : قشرة ماهونجى وقشرة الليمون .

التقنيات المستخدمة : القطع واللصق للقشرة والقشط والصبغ والذهاب بالسيلر .

الوصف والتحليل :

دائرة داخل مربع تم تنفيذها من القشرة الخشبية المختلفة المساحات متدرجة من الأكبر للأصغر مما أعطى الإحساس بالاتباع لشكل دائرة داخل العمل وأظهر مدى امكانات القشرة الخشبية فى إعطاء الإحساس بالخداع البصرى للعمل الفنى .



عمل رقم (١٦)

الأبعاد ٦٠ × ٤٠

قشرة طليحة ألوان مختلفة

ماهونجى - ليمون - جوز تركى

## عمل رقم (١٧) من أعمال الخداع بصري .

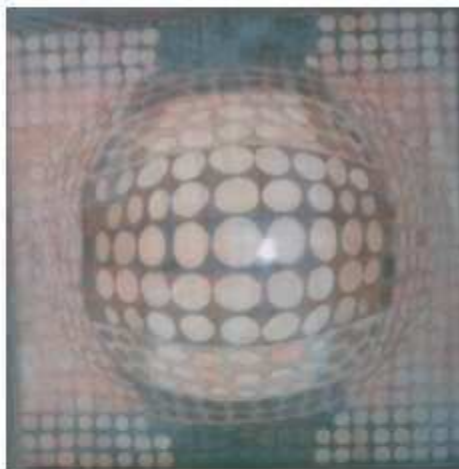
الأبعاد : ٧٠ × ٥٠ .

الخامات المستخدمة : قشرة ماهوجنى وقشرة ليمون .

التقنيات المستخدمة : القطع واللصق للقشرة الخشبية والقشط والصبغ والدهان بالسيلر .

### الوصف والتحليل :

عمل من أعمال الخداع البصري عبارة عن شكل بيضاوى داخل مستطيل نفذ باستخدام القشرة الخشبية الفاتحة والغامقة عبارة عن دوائر متدرجة من الأكبر للأصغر مما أعطى الإحساس بالتكوير والتنوير ، مما أعطى الإحساس بالخداع البصري ، ثم تنقيده بالقشرة الخشبية .



عمل رقم (١٧)

الأبعاد : ٧٠ × ٥٠

قشرة طنبعية بألوان مختلفة

قشرة ليمون - ماهوجنى

## عمل رقم (١٨) من أعمال الخداع بصري .

الأبعاد : ٦٠×٤٠ .

الخامات المستخدمة : قشرة ماهوجنى وليمون ، بلسندر ، وقشرة لوب .

التقنيات المستخدمة : القطع واللصق للقشرة الخشبية ، والقشط والصنفرة والدهان بالسيلر .

الوصف والتحليل :

عمل من أعمال الخداع البصرى عبارة عن شكل بيضاوى أسفل العمل وشكل مستطيل فى الجزء الأوسط للعمل متماشى مع الشكل البيضاوى لأعلى العمل يحيط به شكل من أنصاف الدوائر .

لغذ العمل باستخدام ألوان من القشرة الطبيعية متدرجة المساحات والألوان أعطت فى أسفل العمل تدوير وتكوير للشكل البيضاوى ، وأعلى العمل تم استخدام ألوان متدرجة فى اللون أعطت عمق وبعد فى العمل الفنى وتم تنفيذه باستخدام قشرة خشبية طبيعية .



عمل رقم (١٨)

الأبعاد : ٦٠ × ٤٠

قشرة طبيعية

ماهوجنى - ليمون - بلسندر

## عمل رقم (١٩) من أعمال الخداع البصري .

الأبعاد : ٦٠×٦٠ سم .

الخامات المستخدمة : قشرة ملونة صناعي أسود وقشرة بيضاء وليمون .

التقنيات المستخدمة : القطع واللصق للقشرة والقشط والصنفرة والدهان بالسيلر .

الوصف والتحليل :

عمل من أعمال الخداع البصري عبارة عن شكل مربع تم توصيل القطر بمساحات مربعة متدرجة من الأكبر للأصغر تم تنفيذها بألوان القشرة الملونة أعطت الإحساس بالخداع البصري .



عمل رقم (١٩)

الأبعاد : ٦٠×٦٠سم

قشرة مصنوعة بصبغات صناعية - الليمون



## عمل رقم (٢٠) من أعمال الخداع بصري .

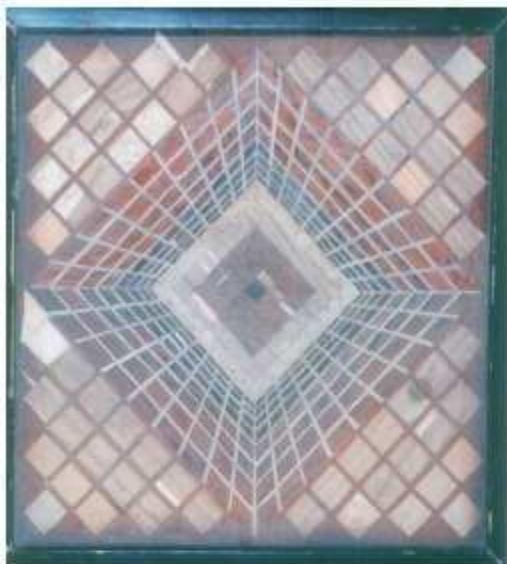
الأبعاد : ٦٠×٦٠ .

الخامات المستخدمة : قشرة القرو والماهوجنى وقشرة البلوط والليمون .

التقنيات المستخدمة : القطع واللصق للقشرة والقشط والصنفرة والدهان بالسيلر .

الوصف والتحليل :

عمل من أعمال الخداع البصري عبارة عن مربع تم تنفيذ القشرة الخشبية من الفاتح للغامق مما أعطى الإحساس بالعمق داخل العمل الفني ، وأظهر امكانات القشرة في إحداث الخداع البصري .



عمل رقم (٢٠)

الأبعاد : ٦٠ × ٦٠

قشرة طبيعية ألوان مختلفة

قرو - ماهوجنى - بلوط - ليمون

## عمل رقم (٢١) الحصان لفازاريللى .

الأبعاد : ٤٠×٦٠سم .

الخامات المستخدمة : قشرة الماهوجنى والليمون .

التقنيات المستخدمة : القطع واللصق للقشرة بأسلوب الماركترى .

الوصف والتحليل :

تم استخدام لونان فقط من القشرة الفاتحة وهى الليمون والعامقة وهى الماهوجنى واستخدام أسلوب التفرغ (الماركترى) تم تنفيذ شكل الحصان متداخل مع الأرضية وهى من أساليب الخداع البصرى ويظهر امكانيات القشرة الخشبية فى ابراز العمل الفنى والإفادة من العماق والفاتح لإخراج العمل .



عمل رقم (٢١)

الأبعاد : ٤٠×٦٠سم

قشرة الماهوجنى والليمون

### عمل رقم (٢٢) كرة خداع بصرى .

الأبعاد : ٤٠ × ٤٠ :

الخامات المستخدمة : قشرة الماهوجنى والليمون ، والماهوجنى الأصفر .

التقنيات المستخدمة : القطع واللصق للقشرة والقشط والصفرة والدهان بالسيبلر .

الوصف والتحليل :

دائرة من أعمال الخداع البصرى تم تنفيذها بالقشرة الخشبية فى الوسط ثم استخدام القشرة الفاتحة متدرجات للعمق ثم الأكثر عمقا، مما أحدث التكوين للكرة واعطى الإحساس بأن الكرة منبعجة من الداخل ، وهذا يؤكد امكانات القشرة الخشبية على إحداث الخداع البصرى داخل العمل .



عمل رقم (٢٢)

الأبعاد : ٤٠ × ٤٠

قشرة الماهوجنى والليمون ، والماهوجنى الأصفر .

## نتائج البحث :

- الخامة من العناصر الهامة في تنفيذ العمل الفني وخاصة خامة القشرة الخشبية لها امكانيات تشكيلية متعددة وامكانيات حسية وتعبيرية .
- التوجه الى الافادة من امكانيات الخامة الحسية وما تحمله من عناصر وعلامس طبيعية تثير الانتباه وتعبر عن ما بداخل الفنان من معاني ومشاعر .
- أمكن تنفيذ أعمال ذات طابع حسي وتعبيري بخامة القشرة الخشبية وكذلك أعمال ذات طابع هندسي وتجريدي من أعمال اتجاه الخداع البصري .
- خامة القشرة الخشبية غنية جدا بالعلامس والتجاذب والأحاسيس التي يتعايش معها الممارس لمادة الأشغال الخشبية .

## يوصى الباحث بـ :

- التوسع في البحث عن إمكانيات القشرة التشكيلية والتعبيرية ودورها في إثراء مجال الفنون .
- استغلال إمكانيات القشرة التعبيرية والجمالية في مجالات الفن التشكيلي المتنوعة .
- على القائم بتدريس مادة الأشغال الخشبية الاهتمام بإمكانيات الأخشاب ومستخرجاتها وما تحويه من إمكانيات سواء ملمسية أو تعبيرية .

## المراجع العربية :

- ١) أميرة عبدالله مقلد : معالجات فنية لطبقات قشرة الأخشاب الطبيعية بالصيغ والترغيل لتحقيق القيمة التشكيلية في المشغولة الخشبية ، رسالة ماجستير ، غير منشورة ، كلية التربية النوعية ، جامعة عين شمس ، ٢٠٠٩ .
- ٢) إلهامى صباح أمين : الإمكانيات التشكيلية للأخشاب المحلية في إثراء عملية التطعيم ، رسالة ماجستير غير منشورة ، كلية التربية الفنية ، جامعة حلوان ، ١٩٩٦ .
- ٣) إلهامى صباح أمين : الافادة من المعطيات الجمالية للأخشاب المحلية لإبراز القيم التشكيلية والتعبيرية في المشغولة الخشبية ، رسالة دكتوراه ، غير منشورة ، كلية التربية الفنية ، جامعة حلوان ، ٢٠٠١ .
- ٤) جورج ساتيتانا : الإحساس بالجمال - تخطيط لنظرية في علم الجمال - ترجمة مصطفى بدوى ، مكتبة الأجلو المصرية ، بدون .
- ٥) هازم عبدالخالق عبدالبارى : الخواص الفيزيائية لخامة الخشب واثارها التشكيلية والتعبيرية للتمثال ، رسالة ماجستير ، غير منشورة ، كلية التربية الفنية ، جامعة حلوان ، ٢٠٠٥ .

- ٦) خالد عبدالكريم عبدالواحد : استخدام الكمبيوتر كمدخل لإثراء القيم التشكيلية في المشغولة الخشبية ، رسالة دكتوراه ، غير منشورة ، كلية التربية الفنية ، جامعة حلوان ، ٢٠٠٦ .
- ٧) سماهر بنت عبدالرحمن فلاته : فن الخداع البصري وإمكانية استحداث تصميمات جديدة للخطى المعدنية ، جامعة الملك سعود ، المملكة العربية السعودية ، ٢٠٠٨ .
- ٨) عادل عدلى إبراهيم وآخرون : علوم فنية وتكنولوجيا (خامات - معدات - عمليات تطعيم وماركترى) ، وزارة التربية والتعليم ، جمهورية مصر العربية ، ١٩٥٠ .
- ٩) محمود السيد احمد مصطفى : العلاقات الخطية والملمسية للمقاطع العرضية في الأخشاب والإفادة منها في مجال أشغال الخشب لطلاب التربية الفنية ، رسالة دكتوراه ، غير منشورة ، كلية التربية النوعية ، جامعة عين شمس ، ٢٠٠٣ .
- ١٠) مصطفى أحمد : خامات النيكور ، دار الفكر العربى ، القاهرة ، ١٩ .
- ١١) محمد أبو ريان : فلسفة الجمال ونشأة الفنون الجميلة ، دار المعرفة الجميلة ، الاسكندرية ، ١٩٨٧ .
- ١٢) محسن محمد عطية : غاية الفن ، دراسة فلسفية ونقدية ، دار المعارف ، جمهورية مصر العربية ، الطبعة الثانية ، ١٩٩٦ .

#### المراجع الأجنبية :

- ١٣) Kenneth Davis and tham henrg, restoring, furnit an publishing, London , ١٩٨٤ .
- ١٤) James jkelly: the culptwal with art buegoss, New Yourk, ١٩٨١.
- ١٥) J.rvssoli, d: mitchinson, henary moor sculpture, macmillan, London, ١٩٨١.
- ١٦) <http://www.ksa.teachers sit- ١٧٧.٧٠.html>.
- ١٧) <http://ahmadsamerv٩.yoov.com>

## ***Aesthetics wood veneer between expression and deception***

***Dr / Mahmoud Al-Sayed Ahmed Mustafa***

**professor Assistant, faculty of Specific Education Tanta university**

### **Abstract :**

A wood veneer consists of delicate flat slices extracted from wood, multiple natural colours based on the type of the wood extracted from it.

While the scientific development and technology helped move use of these wood layers by different scientific procedures for the layer extraction.

In this research the researcher tries to make use of the beauty to the types of natural layers in producing wood art carrying comprehensive characters and the potential possibility to extract uses of the wood layers materials that have comprehensive descriptions and sense, also producing uses as geometrical, characters, written from the visual deception school in order to appear the layers woody materials and its ability to Express and deceive.

While comprehensive photographic works the applied implementation undertaken by the researcher with his candidates of the degree of capability of the woody layers in the art of comprehension that have organic and sensation characters , or Editorial work that have geometrical characters raised on lines and geometrical spaces as the art of visual deception.