

## الخواص الجمالية للتراكيب النسجية كمدخل تصميمي لحقيبة اليد النسائية والإفادة منها في تنمية الصناعات الجلدية

دكتور مهندس/ غادة محمد الصياد  
أستاذ مساعد بقسم الغزل والنسيج والتريكو  
كلية الفنون التطبيقية- جامعة بني سويف

دكتور مهندس/ أماني محمد شاکر  
أستاذ مساعد بقسم التربية الفنية  
كلية التربية النوعية- جامعة كفر الشيخ



## الخواص الجمالية للتركيب النسجية كمدخل تصميمي لحقيبة اليد النسائية والإفادة منها في تنمية الصناعات الجلدية

دكتور مهندس/ غادة محمد الصياد  
أستاذ مساعد بقسم الغزل والنسيج والتركيب  
كلية الفنون التطبيقية- جامعة بني سويف

دكتور مهندس/ أماني محمد شاكر  
أستاذ مساعد بقسم التربية الفنية  
كلية التربية النوعية- جامعة كفر الشيخ

### ملخص البحث:

يعتبر التصميم هو مصدر الجذب الأول للمستهلك في صناعة الملابس النسائية ومكملاتها، التي تضيف على المرأة جاذبية، وتعطي الملابس شكلا جديدا ومميزا، لذا أهتم البحث بالاستفادة من التركيب النسجية بإمكاناتها الإبداعية، وتأثيراتها الزخرفية ذات العلاقات الهندسية والملمسية الخاصة، في ابتكار صياغات تصميمية جديدة ومبتكرة لحقيبة اليد النسائية، المصنعة من الجلد الطبيعي، وذلك لتقديم ما هو جديد ومبتكر في مجال الصناعات الجلدية، سعيا وراء إقامة المشروعات الصغيرة، التي يتطلبها سوق العمل في الوقت الراهن، خاصة مع زيادة أعداد الخريجين، وقلة الوظائف التي تفي باحتياجات المجتمع، مما يسهم في استكمال منظومة الانتاج في مجال صناعة حقائب اليد الجلدية، دون الحاجة الى الإستيراد من الخارج، مما يحقق أهداف الدولة في إيجاد صناعات متكاملة تستطيع منافسة المنتجات الأجنبية وتتفوق عليها، وقد طبقت التجربة البحثية على ٢٠ طالبة بالفرفرة الثانية- قسم التربية الفنية- كلية التربية النوعية- جامعة كفر الشيخ، ونج عنها مجموعة من حقائب اليد النسائية التي تتسم بالتميز والفردية، وتم تقييم الحقائب المنتجة من خلال استمارة تقييم تم إعدادها خصيصا لهذا الغرض، لبيان دور الخواص الجمالية للتركيب النسجية في إثراء جماليات حقائب اليد النسائية الجلدية.

**الكلمات المفتاحية Key Words:** الخواص الجمالية للتركيب النسجية - Aesthetic Properties of  
Textile Structures - حقائب اليد النسائية Woman's Handbags - الصناعات الجلدية  
Leather Industries.

### مقدمة:

يقاس تقدم المجتمع بمدى التطور القائم على الأساليب العلمية والفنية والتكنولوجية في كافة المجالات، ولا يمكن حل المشكلات التي يواجهها الاقتصاد المصري بدون التنمية الشاملة، وتعد البطالة والأمية والزيادة السكانية هي المحاور الأساسية الثلاث، التي تهتد أمن واستقرار مصر السياسي والاجتماعي، إلا إنه يمكن تخفيف الآثار

السلبية للبطالة، عن طريق الاهتمام بتنمية المشروعات الصناعية الصغيرة، حيث ترتبط تنمية الصناعات ارتباطًا وثيقًا بتطوير التصميمات، والاستخدامات الغير تقليدية، فالمنتج الجيد لا يتأتى إلا من خلال تصميم جيد (فكر - تخطيط - صياغة - قرار)'. (اسملي، ٢٠١٠: ١)

تعد الصناعات الجلدية من الصناعات الواعدة، حيث تمثل نسبة عالية في مجتمع المنشآت الصغيرة والمتوسطة، بما لديها من قدرة على المنافسة، وتحمل العديد من أعباء التنمية في البلاد، باعتبارها من الصناعات المؤثرة في الاقتصاد القومي المصري، حيث تتميز بالقدرة الاستيعابية لأعداد كبيرة من العمالة، إضافة إلى قدرتها على تحقيق الاكتفاء الذاتي من كافة نوعيات المنتجات الجلدية التي يحتاجها السوق المحلي، (اسملي، ٢٠١٢: ١) إلا أن هذه الصناعة تقوم بدور متواضع في تنمية الصادرات المصرية، ومن ثم فإنه من الضروري الارتقاء بها من خلال السعي الجاد لتقليل العقبات والمشاكل التي تعترض انطلاقها، لئلا يحدث احتياج السوق، الأمر الذي يتطلب تهيئة هذه الصناعة الحيوية، حتى تتمكن من مواجهة التحديات والمنافسة العالمية.

التصميم السجى هو الكيفية التي يتم بواسطتها بناء المنسوج، عن طريق تعاشق خيوط السداة الطولية مع اللحامات العرضية، بنظام معين يتفق ونوع التركيب السجى، وعن طريق تنوع التراكيب السجى، يمكن الحصول على تأثيرات جمالية متنوعة في المظهر والملمس.

ويعتبر أن التصميم له الدور الرئيسى في إبراز جمال الغامة، وفي ضوء ما سبق، جاءت فكرة البحث الحالي في محاولة لإيجاد حلول تصميمية جديدة ومبتكرة للمصنوعات الجلدية، بالاستفادة من جماليات بعض التراكيب السجى البسيطة ومشتقاتها، بإمكانها الإبداعية وتأثيراتها الزخرفية، ذات العلاقات الهندسية والملمسية الخاصة، في تصميم وإنتاج مصنوعات جلدية ذات قيم جمالية تتعد عن النمطية، للوصول إلى منتج يستمتع المنافسة في مثل تحولات النظام الاقتصادي العالمي، من خلال طرح بعض الأفكار التصميمية الجديدة والمتنوعة، التي تعد بمثابة استحداث فى في زخرفة حقبة اليد النسائية، حيث تمثل جزء هام من المظهر الخارجى للمرأة، ومن السمكيات الأساسية التي لا يستغنى عنها.

**مشكلة البحث:** تتلخص مشكلة البحث في الآتى:

- تحتوي التراكيب السجى وخاصة نسج السداة والمبرد ومشتقاتهم على خواص جمالية متميزة، لم يتم بالشكل الكافى الاستفادة منها في تصميم وإنتاج حقائب اليد النسائية.
- ينهى كثير من الشباب دراستهم ولا يجدون فرصة عمل مناسبة.
- تتفق حقائب اليد النسائية المستوردة على المصرية، في التصميم والجودة والسعر.

**يمكن تحديد مشكلة البحث في التساولين الآتيين:-**

- كيف يمكن الاستفادة من الخواص الجمالية للتراكيب السجى، فى إثراء القيم التشكيلية لحقائب اليد النسائية، لتنمية الصناعات الجلدية في مصر؟
- كيف يمكن تنمية القدرة التصميمية والإبداعية لدى طلاب الفنون، من خلال الدمج بين مقرري التراكيب السجى وأشغال الجلود؟

لكل ما سبق كان لا بد من التفكير في حلول غير تقليدية لمشكلة البطالة، عن طريق ابتكار أسلوب في يصلح كإنتاج لعمل مشروع صناعي صغير، ذا تكنولوجيا بسيطة ورأس مال يقدر عليه مجموعة من الشباب، خاص بإنتاج حقائب اليد النسائية، وذلك من خلال أفكار مبتكرة، مبنية على الاستفادة من جماليات التراكيب النسجية، كمدخل تصميمي لطقبة اليد النسائية، والإفادة منها في تنمية الصناعات الجلدية، وتطبيقها من خلال تجربة طلابية بكلية التربية النوعية- كفر الشيخ.

**أهداف البحث:** الهدف الرئيسي للبحث هو إيجاد حلول علمية لزيادة القدرة التنافسية للصناعات الجلدية، من خلال تصميم وإنتاج مجموعة من حقائب اليد النسائية، بالاستعانة بالتراكيب النسجية البسيطة ومشتقاتها، كعنصر زخرفي أساسي في تصميم الحقبة، ويشمل الهدف الرئيسي مجموعة من الأهداف الفرعية هي:

1. الاستفادة من الأبعاد الجمالية للتراكيب النسجية، في إثراء جماليات حقائب اليد الجلدية النسائية.
2. إنتاج حقائب جلدية مبتكرة ذات قيمة جمالية عالية، للمساهمة في تنمية الصناعات الجلدية بمصر.
3. التشجيع على إقامة المشروعات الصغيرة التي يتطلبها السوق والمساهمة في حل مشكلة البطالة.
4. الاستفادة من التراكيب النسجية في تدريس أشغال الجلود.
5. تنمية المهارات النسجية والقدرة التصميمية والإبداعية لدى الطلاب .

**أهمية البحث:** تتركز أهمية البحث في إيجاد حلول علمية وأكاديمية، للمساهمة في زيادة القدرة التنافسية للصناعات الجلدية في مصر، من خلال طرح بعض الأفكار التصميمية الجديدة والمتنوعة، وتمثل الأهمية التربوية للاستفادة من التراكيب النسجية في تدريس أشغال الجلود في:

1. إثراء الممارسات التجريبية لدى الطلاب لصياغة منتجات جلدية مبتكرة، بالاستفادة من دراستهم للتراكيب النسجية.
2. التعرف على القيم الفنية والجمالية وإمكانيات التشكيل بصياغات فنية جديدة، تساعد على الابتكار والإبداع لإحداث مداخل تجريبية جديدة في مجال دراسة أشغال الجلود.
3. تنمية الذوق الجمالي للطلاب من خلال إكسابهم القدرة على التمييز بين الأعمال النمطية والمبتكرة.

**فروض البحث:** استخدام التراكيب النسجية البسيطة ومشتقاتها كعنصر أساسي في زخرفة الحقائب الجلدية يعمل على:

1. إثراء القيم الجمالية والتشكيلية لحقائب اليد النسائية واستحداث صياغات تصميمية جديدة ومناصفة.
2. تنمية الصناعات الجلدية.
3. تنمية المهارات الفنية لدى الطلاب.

**منهج البحث:** يتبع البحث المنهج التجريبي،

**حدود البحث:** يقتصر البحث على:-

- استخدام بعض التركيب النسيجية البسيطة ومشتقاتها (السادة- المبرود)، كعنصر زخرفي أساسي في تصميم الحقالب الجلدية النسائية، بالإضافة الى بعض الزخارف الهندسية والنباتية والأدمية.
- استخدام حامة الجلد الطبيعي (الكواري ، الحور).
- الحدود الزمنية: الفصل الدراسي الأول للعام الجامعي ٢٠١٢/٢٠١٣ م.
- الحدود المكانيّة: قسم التربية الفنية- كلية التربية النوعية- جامعة كفر الشيخ.
- عينة البحث: ٢٠ طالبة من طلاب الفرقة الثانية- قسم التربية الفنية- كلية التربية النوعية- جامعة كفر الشيخ.
- أدوات البحث: استمارة لتقييم أعمال الطلاب تم تصميمها واستخدامها في تقييم التجارب العملية للبحث، من خلال لجنة تحكيم تتكون من (١١) سيدة من المتخصصات وغير المتخصصات.

## ١- الجانب النظري للبحث:

### ١-١- الخواص الجمالية للتركيب النسيجية:

قبل أن نتناول الخواص الجمالية للتركيب النسيجية، يجب أولاً أن نعرف ما هو الجمال؟ فيقول سقراط: أننا يمكن أن نطلق لفظ الجميل على كل ما هو نافع لغرض معين، ويرى أفلوطين: أن الجمال في الأشياء المحسوسة المنطوية يوجد حيث يوجد التناسب بين الأجزاء، والأجزاء لا تكون جميلة إلا بقدر مساهمتها في بعث الجمال في الكل، والجمال عند كروتشه هو التعبير الموفق، ويقول براند أنه ليس هناك طريقة مقبولة لقياس القيم الجمالية، لأن اتفاق كل الناس على الجمال غير وارد، لأنها آراء شخصية. (احمد لغيز، ١٩٩٦، ص١١) ويمكن قياس الخواص الجمالية بطريقة علمية، على أساس تحديد مقاييس الجمال للمنتج، وعلى أساس هذه المقاييس يتم تقييم جماليات المنتج، ولا يمكن تطبيق هذه المقاييس إلا على منتج واحد فقط، حيث تختلف هذه المقاييس تبعاً لاختلاف المنتج والمتطلبات الجمالية والوظيفية له. (السيدة، ٢٠١١، ص٤)

### ١-١-١- الفلسفة الجمالية للتصميم البنائي المنسوج: يتميز تصميم المنسوج Woven Fabric

Design، بأنه تصميم بنائي تركيبى Construction Design وليس سطحي أو إضافي، يُنتج من تفاعل عدد من العوامل الأساسية معاً، كالتركيب النسيجي ونمط الخيوط المستخدمة للسداء واللحمة، وكذلك كثافتهما بوحدة القياس، وبناءً على ذلك فإن المظهر الجمالي Aesthetical Appearance للنصائ، سواء كان تأثيراً نسيجياً أو زخرفياً، لا يتحدد إلا من خلال عوامل تركيبه البنائي (احمد، ١٩٩٦، ص١٣٤)، وفي ضوء ذلك المفهوم ينتمي التصميم البنائي للنسيج من الناحية الجمالية، إلى المذاهب البنائية في الفن، التي تقوم على أساس أن الوحدة الكلية للعمل، تنشأ من تركيب مفردات

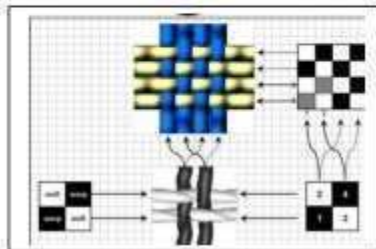
بذاتية صغيرة، وأي تعبير ولو كان طفيفاً في إحدى مفردات التصميم، يؤدي إلى تغيير السمة الجمالية العامة المميزة للتصميم. (العل، ١٩٩٣، ص: ٢٠)

تتخصص الفلسفة الجمالية للتركيب النسجية، في الاتصال العمودي بين الخيوط الطولية (السداء warp) مع الخيوط العرضية (اللحمة weft) بدرجات مختلفة، قد تصل إلى السيطرة الكاملة لإحدى المجموعتين على الأخرى، فتظهر خيوط السداء مسيطرة على سطح المنسوج، و يسمى نسيج ذو تأثيرات من السداء warp- face weave، وفيه تختفي اللحامات بين سطح القماش، وقد يحدث العكس فيصبح التركيب البنائي ذو تأثيرات من اللحمة weft- face weave، وفيه تسيطر اللحامات على وجهي المنسوج ويختفي السداء. (العل، ١٩٩٣، ص: ٢١) ويمكن أن يحدث توازن بين ظهور كل من السداء واللحمة على سطح المنسوج، وهنا يتسع المجال لدى المصمم في ضوء هذه الفلسفة الجمالية المحددة للتركيب النسجية، مستغلاً جميع إمكاناتها، وتعتبر التأثيرات الجمالية للتركيب النسجية، من أبرز مظاهر التأثيرات الجمالية والتقنية المطلوبة لعملية تصميم المنسوجات، وتلعب الخواص الجمالية للتركيب النسجية إلى: (السداد، ٢٠٠٨، ص: ١)

- خواص جمالية متعلقة بالهينة المظهرية للمنسوج، وتتحدد في: اللون - اللعان - الشفافية.
- خواص جمالية متعلقة باللمس السطحي للمنسوج، وتتحدد في: اللمس - الانسداد - قوام المنسوج.
- ويمكن عن طريق تنوع التركيب النسجية الحصول على تأثيرات جمالية متنوعة المظهر واللمس مثل: (السداد، ٢٠٠٢، ص: ١١٩)
- تضليعات ( طولية - عرضية - قطرية): عن طريق اختلاف سمك الخيوط أو امتداد الخيوط، أو عن طريق استخدام تركيب البكرة - المبرد.
- تأثير الشبيكة: عن طريق استخدام أنسجة الشبيكة الحقيقية والتقليدية.
- تأثير التجعد: عن طريق اختلاف الشد الواقع على الخيوط والتركيب النسجية التي تعطي تأثير الكريب.
- البروز والانخفاض: عن طريق اختلاف سمك الخيوط وأنواعها، واختلاف التركيب النسجي، واختلاف كثافة الخيوط، واستخدام أنسجة الهانكوكوم ونسيج العنكبوت.
- لكل تركيب نسجي مظهر سطحي مختلف عن الآخر، ويحدث هذا الاختلاف نتيجة شكل امتداد كل من السداء واللحمة، فيزداد لعان و نعومة سطح المنسوج كلما ازداد طول هذا الامتداد (التشبيف Floating)، نتيجة لانعكاس أكبر كمية من الضوء الساقط على السطح، مثل التركيب النسجية الأطلسية، بينما في التركيب النسجية السادة و مشققاتها تزدى كثرة التقاطعات، ونقص طول التشبيف، وزيادة درجة تعرج الخيوط في سطح المنسوج إلى تشتت الضوء الساقط، مما يظهر سطح القماش غير لامع وذو ملمس خشن. (السداد، ٢٠٠٩، ص: ٤٥)

## ١-٢-١- التراكيب النسيجية المستخدمة في التجربة العملية للبحث:

١-٢-١-١- نسيج السادة ومشتقاته **Plain weave and its Derivatives**: يعطى نسيج السادة أبسط التعاشقات النسيجية، (Groszick، ٢٠٠٤، ص١٧) التي يمكن الحصول عليها، بتصميم يتكرر على أقل عدد من خيوط السداء واللحمة، حيث يصلح لنسجها خيطان لسداء وخيطان للحمة، وهو في نفس الوقت أكثر الأنسجة إحتواء على عدد من التقاطعات، مما يعطى قماشاً أكثر تماسكاً. وتتعاشق الخيوط في نسيج السادة بانتظام، كما في شكل (١)، ويتقاطع السداء و اللحمة في زاوية قائمة، ويتساوى عدد سداء ولحمتات التكرار. (Binov، ١٩٨٨، ص١٩)




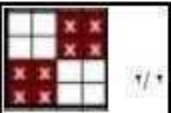

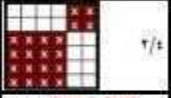

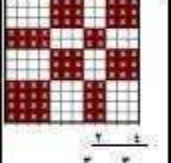
شكل (١)

مشتقات نسيج السادة هي التأثيرات الناتجة من استخدام الأمتداد في نسيج السادة، ويمكن إنتاجها باستخدام درأتين، (Groszick، ٢٠٠٤، ص١٧). وتعتبر هذه الطريقة من أبسط الطرق للحصول على تأثيرات متنوعة، ويوضح جدول (١) مشتقات نسيج السادة المستخدمة في التجربة العملية للبحث.

جدول رقم (١) مشتقات نسيج السادة

م	التراكيب النسيجية	نوعه	شرح موجز	مثال	نموذج
١	سادة معد في اتجاه السداء Warp rib	منتظم	ينتج من امتداد نسيج السادة رأسياً ويكون البسط مساوي للمقام.		٢/٢
		غير منتظم	امتداد غير منتظم، ويكون بسط التركيب غير مساوي للمقام.		١/٤
٢	سادة معد في اتجاه اللحمة Weft rib	منتظم	ينتج من امتداد نسيج السادة أفقياً، ويكون بسط التركيب مساوي للمقام.		٢/٢
		غير منتظم	امتداد غير منتظم، ويكون بسط التركيب غير مساوي للمقام.		٢/٤



		ينتج من امتداد نسيج السادة رأسياً و أفقياً، ويكون بسط التركيب مساوي للمقام .	منظم	سادة معتد في كلا الاتجاهين Hopsack	3
		امتداد غير منظم، ويكون بسط التركيب غير مساوي للمقام.	غير منظم		
		يستخدم فيها خطوط السداء واللحمة على هيئة مجموعات مختلفة الأحجام، تتعاشق على أساس نسيج السادة. (أزهر، ١٩٩٧ ص ١١٠)	مركب		

١-٢-٢- نسيج المبرد ومشتقاته Twill Weave and its Derivatives: يعتبر المبرد ثاني أنواع الأنسجة استعمالاً، وهو يختلف في مظهره عن نسيج السادة، ويتميز بأنه يعطي للقماش تأثير خطوط مائلة Diagonal Lines، سواء ناحية اليمين أو اليسار أو الاثنين معاً، ويتكون أبسط مبرد من ثلاثة خطوط، ويرمز إليه عادة بكسر، يعبر البسط عن عدد امتدادات السداء فوق اللحمة، ويعبر المقام عن امتداد اللحمة فوق السداء، ويعبر مجموع البسط والمقام عن تكرار المبرد، (Blinov، ١٩٨٨ ص ٣٣)



ويعطي نسيج المبرد كما في شكل (٢) ثلاثة تأثيرات هي:

▪ مبرد من السداء Warp-face Twills ، مثل ١/٣ مبرد

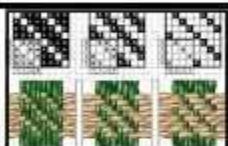
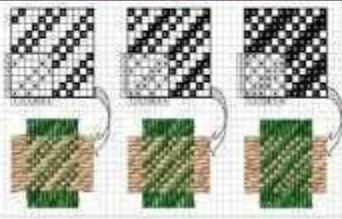

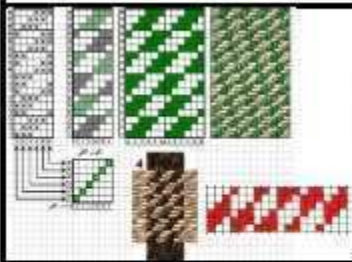

▪ مبرد من اللحمة Weft-face Twills ، مثل مبرد ٢/١.

شكل (٢)

مبارد متعادل Warp and Weft-face Twills ، مثل مبرد ٢/٢

ويستخدم نسيج المبرد لغرض إظهار تأثيرات زخرفية، ويمكن الحصول منه ومن مشتقاته على تصميمات زخرفية متنوعة ورائعة، (Isahel، ١٩٨٤ ص ١٠٠) وتتعدد أنواع المبارد مثل المبارد: المستمرة المنتظمة وغير المنتظمة - الطردية العكسية - المظللة - المكسرة - قلع العاس - الممعدنة - ذات الزوايا - المعينات - المضفورة - الحلزونية - الزخرفية - المنحنية - معادة الترتيب - المتداخلة - المركبة - خلايا النحل. ويوضح جدول (٢) نسيج المبرد ومشتقاته المستخدمة في تجربة البحث.

جدول (٢) التراكيب النسيجية المبرديّة المستخدمة في تجربة البحث

م	نوع المبرد	أسلوب بناؤه	مثال
١	مبارد منتظمة Regular Tweills	تكون الخطوط المبرديّة مساوية لبعضها البعض وهي اتجاه واحد، ويتكون تكرار المبرد من رقم في البسط ورقم في المقام، يتضح في المثال مبرد ١/٣، ٢/٤، ٣/١.	
	مبارد غير منتظمة Irregular Tweills	يشترك أكثر من خط مبردي مختلف في النسيج، وذلك في التكرار الواحدة، ويتكون تكرار المبرد من رقمين أو أكثر في البسط، ورقميين أو أكثر في المقام. (١٩٨٠-٢٠٠٢) يتضح في الأمثلة مبرد $\frac{1}{2} \frac{2}{1}$ ، $\frac{1}{3} \frac{2}{2}$ ، $\frac{1}{4} \frac{2}{3}$	
٢	مبارد طردية عكسية Herring-Bone Twill Weaves	تنتج من انعكاس زاوية المبرد، حيث تُمر بعض خطوط المبرد في الاتجاه الأيمن، ثم ينعكس الاتجاه وتوجه خطوط المبرد جهة اليسار. يتضح في المثال مبرد طردية عكسي مشتق من مبرد ٣/٣.	
٣	مبارد مكسرة Broken Twill Weaves	تنتج نتيجة لتكسير الخط المبردي العادي، سواء في اتجاه المبرد أو عكسه، وفي اتجاه السداة أو العكس، ويتم فيه تقسيم خطوط تكرار التركيب النسيجي إلى أجزاء (١٩٨٠، ١٩٩٠، ١٩٩٧). التكرار = عدد خطوط المبرد الأساسي × عدد خطوط التكسير.	
٤	مبارد قطع العاص Cut- Diamond Twill Weaves	تجمع بين المبارد الطردية والعكسية، والمبارد المكسرة في كل من اتجاه السداة واللحمة (١٩٨٠، ١٩٩٠، ١٩٩٧).	

	<p>تنتج من تغيير زاوية المبرد أما في اتجاه السداة أو للحمّة. (Grosicki, ٢٠٠١ ص ١١)</p> $R_o = 2k_o - 2, R_y = 2k_y - 2$ <p>-R<sub>o</sub> - تكرار السداة, -R<sub>y</sub> - تكرار اللحمّة          K<sub>o</sub> = عدد اختلافات السداة          K<sub>y</sub> = عدد اختلافات اللحمّة</p>	<p>٥ مبراد ذات زوايا  <b>Angled Twill Weaves</b></p>
 <p>شقق من مبرد 1/3</p>	<p>هي أشكال مبردية عكسية، تنتج من تأثير انعكاس الخطوط المبردية، في اتجاهي السداة واللحمّة معاً.</p>	<p>٦ أنسجة المعينات  <b>Diamond Weaves</b></p>
	<p>تنتج بإعادة ترتيب خطوط المبرد العادي، منتجة أشكال جذابة، قريبة الشبه بالمبراد المكمرة، ويمكن إعادة الترتيب في اتجاه السداة أو للحمّة. (Grosicki, ٢٠٠١ ص ١٨)</p>	<p>٧ مبراد معادة الترتيب  <b>Re-arranged Twill Weaves</b></p>
 <p>(١) (٢) (٣)</p>	<p>تختلف في زاويتها عن المبرد العادي، بسبب زيادة مقدار الانزياح، فيكون بمقدار خطين أو لخمسين أو أكثر. (عمر، ١٩٩٦ ص ١٩)</p> <p>ويمكن الحصول عليها عن طريق: حذف بعض خطوط أو لحمات المبرد العادي - وضع علامات إضافية للمبراد الممتدة - إعادة ترتيب خطوط أو لحمات المبراد العادية.</p>	<p>٨ مبراد مضفورة  <b>Whip- Cord Twill Weaves</b></p>
 <p>وجه الترتيب عادي          وجه الترتيب عكسي</p>	<p>يعطى مظهرها العام شكل الزوي الموجد في الخيوط، ويتم الحصول عليها بتوزيع خطوط المبرد المنتظم بالتوالي، على خطوط المبرد العازوني القرنية، ثم يعاد التوزيع على الخيوط الزوجية. (الصلي، ١٩٩٣ ص ٢٥٤)</p>	<p>٩ مبراد حلزونية  <b>Corkscrew Twill Weaves</b></p>

	<p>تنتج عن طريق استغلال التلي غير المنتظم بإمكانياته الهائلة، لإنتاج مبادر منحدية متنوعة، ذات اتجاهات مختلفة.</p>	<p>١٠ مبادر منحدية <b>Curved Twill Weaves</b></p>
	<p>تنتمي إلى نسيج المعينات، مع إضافة تأثير نسيج السادة ١/١، وفيها يظهر معينات من الماء وأخرى من اللحم.</p>	<p>١١ نسيجة خلايا النحل <b>Honey-comb weaves</b></p>

### ٣-١-٣ حقائب اليد النسائية الجلدية كصناعة صغيرة:

١-٣-١-١ الصناعات الصغيرة: يشهد العالم اليوم اهتماما كبيرا ومتزايدا في مجال الصناعات الصغيرة، وخاصة في الدول النامية، التي تعاني من مشكلة البطالة، (الدا، ٢٠٠٣: ٣٨) ويعد معدل النمو الاقتصادي في مصر حاليا، غير كافي لمواجهة التحديات، التي يفرضها الاقتصاد العالمي، فلا يزال معدل النمو أقل من المستوى المطلوب، وتتهم الحكومة المصرية بصورة مطردة بالقطاع الخاص، باعتباره شريكا في عملية التنمية، والدليل على ذلك إصدار مجلس الشعب قانون تنمية الصناعات الصغيرة رقم (١٤١) لسنة ٢٠٠٤، الذي يهدف إلى رعايتها وإزالة المعوقات التي تواجهها. (السيد، ٢٠٠٨: ١٢)

١-٣-١-٢ الصناعات الجلدية: تعد الصناعات الجلدية من القطاعات الإنسانية، وأحد القطاعات المهمة التي تم اختيارها ضمن القطاعات التصديرية الواعدة، في استراتيجية وبرنامج الحكومة المصرية، لدفع وتنمية الصادرات المصرية، لما يتمتع به هذا القطاع من ميزات نسبية وتنافسية، تسهم في النفاذ إلى الأسواق الخارجية، ولتحقيق التنمية المطلوبة لهذا القطاع، يتعين التغلب على التحديات التي تواجه صناعة الجلود ومنتجاتها في مصر، والتي تتمثل في: نقل المدابغ من منطقة مصر القديمة إلى مدينة بدر الجديدة- انخفاض مستوى جودة دباغة الجلود- القطاع العشوائي- ضعف الوحدات الإنتاجية- قصور التمويل- تصدير الجلد الخام. (المعسر، من ١٤-١٧)

### ٣-٣-١-٣ الجلود الطبيعية Natural leather:

الجلد هو الغطاء العرن المحكم النسيج، الذي يغطي السطح الخارجى لأجزاء الداخلية من جسم الحيوان، والجلد خاصة لينة سخية تتميز بقدرتها على التحمل والمرونة إلى جانب المتانة، ويتم تطويعها للإنتاج والتصنيع بعمليات تحضيرية متعددة، بهدف جعلها غير قابلة للتلفن والفساد، (الصا، ٢٠٠٩: ٢٠) ويمكن تقسيم أنواع الجلود الطبيعية حسب المصدر



شكل (٣)

كما يلي: (بسر الله ٢٠٠٦، ص ٢٥٠) جلود الحيوانات الكبيرة (البقر) وجلد الماشية والثيران والحصان (والحموس) - جلود الزواحف (جذ الثعبان والتمساح) - جلود الحيوانات الصغيرة (جلود العجول والغنم والماعر والحملان والأرانب) - جلود الحيوانات المائية.

١-٣-٤- أساليب زخرفة وتشكيل الجلود: (بشقر ٢٠١٢، ص ٩٩؛ ١١١) (عطا، ٢٠٠٩، ص ٣)

١-٣-٤-١- التسيج **Weaving**: تعتمد تلك الطريقة على قطع خطوط طولية أو عرضية أو مائلة أو إشعاعية، منبعثة من المركز تمثل (السداء)، ثم يسج بواسطة شرائط من الجلد نفسه أو بخامة أخرى كالخيوط أو الجلود الملونة أو أى خامة أخرى، يتمشى مع خامة الجلد ويمثل ذلك (اللحمة).

١-٣-٤-٢- حرق الجلد **Leather burning**: من أبسط أساليب زخرفة الجلود، ويعطى تأثيرات لونية متدرجة من اللون البني الفاتح الى البني الغامق، تبعاً لدرجة سخونة باستخدام ماكينة الحرق.

١-٣-٤-٣- التفريغ **Emptying**: يتم فيه قطع وتفريغ مساحات ذات حدود مغلقة من الخارج مثل تفريغات الإستسل، ثم يمكن وضع ألوان من الجلد أو أى خامة أخرى مختلفة فى اللون أو الملمس أسفل التفريغات.

١-٣-٤-٤- الإضافة **Appliqué**: من أقدم الأساليب التقليدية، وتكون بإضافة قطع صغيرة من الجلد الى مساحات أخرى مختلفة عنها فى اللون أو الخامة، وتثبت عن طريق استخدام أساليب التطريز أو بمادة لاصقة.

١-٣-٤-٥- التطريز **Embroidery**: هو زخرفة الجلود بواسطة إبره خياطة باستخدام الخيوط الملونة.

١-٣-٤-٦- التلوين **Coloring**: استخدمت الصبغات فى تلوين بعض زخارف الجلود، وصبغات الجلد ذات مصادر عدة منها المساحيق المذابة فى الكحول، كذلك يمكن استخدام الألوان المائية أو الألوان الزيتية.

١-٣-٤-٧- التمويه بالذهب **Gilding**: ويطلق عليه أسلوب التذهيب، وتستخدم فيه رقائق من: الذهب- سبائك معادن أخرى كالنحاس- البلاتين أو الفضة أو خليط منها- الألومنيوم والفضة، وقد تستخدم المساحيق المعدنية فى التذهيب.

١-٣-٤-٨- الضغط **Tooling**: وهو أسلوب شائع، ولاستخدام هذه الطريقة يتم اختيار الجلود السميكه مثل (الجلد الكورارى)، لتعطى نتائج ونظير الزخارف، وتستخدم أفلام التجميع للضغط بعد تندية الجلد بالماء.

١-٣-٤-٩- التذكير: يستخدم أحيانا في عمليات التشطيب النهائية على حواف المصنوعات الجلدية، ويتم عملية التذكير بواسطة إدخال شرائط أو سيور من الجلد نفسه أو من خامة أخرى، من خلال الفتحات بطريقة تشبه الخياطة.

١-٣-٥- حقائب اليد النسائية **Women's Handbag**: تستعمل الحقائب من أجل وضع أغراض واحتياجات فيها، ويمكن أن تكون حقائب نسائية، حقائب رجال الأعمال، حقائب لحمل الأدوات الرياضية، حقائب لحمل الأجهزة مثل الكمبيوتر المحمول، حقائب سفر وحقائب مدرسية ... الخ.<sup>(١)</sup> [Wikipedia.org](http://Wikipedia.org) ٢٠١٣. كما في شكل (٤).

تعتبر حقائب اليد النسائية من أبرز العناصر التي تساعد على اكتمال أناقة المرأة، ومن الضروري معرفة كيفية اختيارها ومناسبتها لأوقات اليوم المختلفة، ومن الأفضل أن تكون الحقيبة بنفس لون الحذاء، وتباین أشكال وخامات الحقائب من وقت لآخر تبعاً لتغيير الموضة، وتصنع الحقائب غالبا من الجلود المختلفة أو الأقمشة أو الأقمشة المكلفة بالجلد أو الجبال أو الدوابر المجدول،<sup>(٢)</sup> ويختلف حجم الحقيبة حسب حجم المرأة وسننها ووقت الاستخدام، وينبغي ان تتسجم خطوط ولون وخامة الحقيبة مع الملابس لتكون نوعا من الوحدة والتوافق. وتتنقسم الحقائب تبعاً لطريقة حملها إلى: حقائب تحمل في اليد **Clutch bags** - حقائب تحمل في الذراع **Hand bags** - حقائب تحمل على الكتف **Shoulder bags** - حقائب تحمل على الظهر **Back bags**.<sup>(٣)</sup> (مستر الله ٢٠١٧م، ٦١٢)

١-٣-٦- العوامل التي تؤثر على جماليات حقائب اليد النسائية الجلدية المستخدم في زخرفتها التراكيب النسجية: يجب أن يتوافق في حقائب اليد النسائية الجلدية كلا من المتطلبات الجمالية والوظيفية بشكل متوازن، لأن دورها كمكملات للزي لا يقل أهمية بل يزيد في أهميته عن دور الزي في أناقة المرأة، ويجب أن تتوافق لدى المصمم عدة خصائص وعوامل، يمكن من خلالها تحقيق قيم جمالية لحقائب اليد النسائية الجلدية، المستخدم في زخرفتها التراكيب النسجية، وتتركز هذه العوامل في: التصميم - الملاءمة الوظيفية - الخامة - النقية.



شكل (٤)

١-٣-٦-١- التصميم **Design**: التصميم عمليه ابتكارية إنتاجية تهدف إلى الوفاء بغرض محدد، سواء كان هذا الغرض ماديا يتحقق بأداء المنتج لوظيفته، أو كان هذا الغرض معنويا، يتعلق بارتضاء حاجات الإنسان الانفعالية، وحاجته إلى الإحساس بالجمال،<sup>(٤)</sup> وللتصميم بعدان بعد مادي و آخر إدراكي، وتعنى بالبعد المادي عناصر التصميم: من نقطة وخط وشكل ومساحة ولون وملصق، وسميت عناصر تشكيلية لأنها

قابلة للتشكيل، والبعد الإدراكي الذي يشمل: الوحدة والاتزان والإيقاع والتناسب، التي تمثل أسس التصميم.

١-٣-٦-٢- الملائمة الوظيفية: هناك علاقة بين جماليات الشكل والوظيفة، وتعود هذه العلاقة للماضى البعيد، فقد وضع (سقراط) الجمال و الملائمة في مرتبة واحدة، وأكد ذلك في مجال الفن بشكل عام (منرو)، بقله أن قيمة الأشياء لاتتفصل عن وظيفتها، ولو اتجه الفنانون إلى الاهتمام بالمظهر الخارجى للأشياء، وحاولوا تجميعها دون مراعاة وظائفها لظهر إنتاجهم ضعيفا و افقر إلى الجودة. (بندر، ١٩٦٦، ص١٧) وتعتمد الملائمة الوظيفية لحقائب اليد النسائية الجالدية المستخدم في زخرفتها التركيب السجية على ثلاثة عناصر هامة هي:

- التصميم الزخرفي وملائمته وظيفيا: لا بد ان يتناسب التصميم الزخرفي مع الوظيفة.
- الخامة وملائمتها وظيفيا: لا بد أن تتوافق الخامة مع الوظيفة.
- التقنية وملائمتها وظيفيا: تختلف التركيب والتقنيات المستخدمة باختلاف وظيفة المنتج، فمثلاً التركيب والتقنيات المستخدمة في عمل حقيبة منسوجة، تختلف عن التركيب والتقنيات المستخدمة في المفروشات.

١-٣-٦-٣- الخامة: هي أولى الخطوات الحقيقية، التي تمكن الفنان من تحقيق الهدف الذي يسعى إليه في عمله الفني، تؤثر طبيعة الخامات وطرق استخدامها في بناء الشكل المصمم، فكلما اتسعت معرفة المصمم بإمكانيات الخامة وطرق معالجتها أدى ذلك لزيادة أفكاره التخيلية وقدرته على الابتكار، وتسيطر الخامة على نوعية الأشكال التي تنتج منها، فالخامات مصدر لا نهائي للإلهام المصمم الحساس. (أحمد، ٢٠١٩، ص٣٩) وتعتبر خامة الجلد من الخامات العريقة القابلة للتشكيل بأساليب وتقنيات متعددة.

١-٣-٦-٤- التقنية: هي الوسيط التشكيلي الذي ينقل الفنان من خلاله ممارسته وخبراته الأدائية، ويعد إلمام الفنان بالتقنية من أهم الخطوات التي يتوقف عليها تحقيقه لهدفه الفني، ويتأتى ذلك من خلال الممارسة والتجريب، وتعد التقنية من العوامل المؤثرة بفاعلية في حقائب اليد النسائية الجالدية، المستخدم في زخرفتها التركيب السجية، وهناك عدد من العوامل التي تؤثر على جماليات حقائب اليد النسائية الجالدية وترتبط بالتقنية، وتتمثل هذه العوامل فيما يلي:-

- تأثير تنوع أسلوب التنفيذ: يعتبر هذا العامل مصدراً هاماً من مصادر تحقيق التأثيرات الملمسية على سطح المنتجات، فبجانب ما تحققه التركيب السجية ومشتقاتها، من تأثيرات على سطح المنسوجات، أيضاً توجد التقنيات الزخرفية الخاصة بتشكيل الجلد مثل الحرق والتلوين والتصميم، وما تحدثه من جماليات نتيجة لتنوع البروز على سطح الحقيبة، فالعمل من خلال هذه الأساليب بالإضافة إلى التركيب السجية، يثرى جماليات حقيبة اليد النسائية الجالدية بالتأثيرات الملمسية واللونية والزخرفية، وخاصة لو كانت مجتمعة في عمل واحد.

• تأثير تنوع التراكيب النسجية: يعد تنوع التراكيب النسجية من أهم العوامل التي تثرى جماليات العمل الفني من حيث التأثيرات التلمسية والإفغاعية، كما تحقق تنوع درجة انعكاس الضوء على السطح، نتيجة بروز وانخفاض وضع الخيط أثناء تنفيذ المنسوج، ولكل تركيب نسجي مظهر سطحي مختلف عن الآخر، ويحدث هذا الاختلاف نتيجة شكل امتداد كل من السداء واللحمة، فيزداد لمعان ونعومة سطح المنسوج كلما ازداد طول هذا الامتداد (التشبيف Floating)، نتيجة لانعكاس أكبر كمية من الضوء الساقط على السطح.

• تأثير استخدام الجلد الملونة والصبغات: ويلعب اللون دوراً هاماً في التصميم، ويساهم مساهمة فعالة في نجاحه وتحقيق هدفه، لما له من قيمة جمالية ووظيفة تشكيلية تعتمد على الرؤية البصرية والإدراك الحسي للإنسان، كما يعد من العوامل المهمة لجذب المستهلك، من حيث إرضاء الأنواق والاحتياجات، أو من حيث الإيقاظ بالموضة العالمية السائدة؛ (عبد المنعم، ٢٠١٠: ٣٢٣) والمصمم الناجح هو القادر على التعامل مع الألوان ومذلولاتها، لتزيد من قيمة التصميم، وتكسيه نشاطاً وحيوية وجمالاً يتماشى مع أسلوب تنفيذ التصميم، وتساعد دراسة الألوان من الناحية النظرية والتطبيقية على اختيار الألوان المناسبة الجذابة، سواء كانت ألوان الخامات أو الصبغات الملونة، التي تضيف على الحقيبة الجلدية جمالاً وجاذبية.

### ٣- الجانب العملي للبحث (تجربة البحث): تتلخص التجربة العملية للبحث في الآتي:

• عمل تجربة طلابية على ٢٠ طالبة بالفرقة الثانية- قسم التربية الفنية- كلية التربية النوعية- جامعة كفر الشيخ، من خلال تدريس مقرر أشغال الجلود، تهدف إلى الاستفادة من التراكيب النسجية التي سبق دراستها في الفرقة الأولى بمقرر النسجيات، في إثراء جماليات حقائب اليد الجلدية النسائية.

• تقييم نتائج التجربة الطلابية عن طريق استمارة تقييم، وتحليل النتائج ومناقشتها.

### ٢-١- التجربة الطلابية: تم تنفيذ التجربة الطلابية تحت إشراف الباحثة بالخطوات الآتية:

• وضع عدة تصميغات مبتكرة تعتمد على التراكيب النسجية كعنصر أساسي لزخرفة حقيبة اليد النسائية موضوع البحث.

• اختيار أفضل التصميمات وتكبيرها بالحجم الحقيقي للحقيبة المقترحة.

• تجسيم الحقيبة المقترحة (الباترون) باستخدام الورق المقوى بالحجم الحقيقي.

• عمل التعديلات اللازمة على التصميم ليتلاءم مع وظيفة وشكل الحقيبة بعد التجسيم.

• قص الجلد وتفصيله على الباترون.

• تنزيل التصميم على الجلد بعد رشه بالماء حتى يثبت التصميم على الجلد.

• زخرفة الجلد بالأساليب التقنية المختلفة (النسيج- الحرق- الإضافة- التجسيم- التلوين)، لكل وجه من أوجه الحقيبة على حسب التصميم الموضوع لها، على أن يكون النسيج باستخدام التركيب النسجية المختلفة هو أساس الزخرفة.











- جميع أوجه الحقيبة وتوصيلها بيد الحقيبة المقترحة.
- تشطيب الحقايب وإخراجها، كما هو موضح في جدول (٣).
- ٢-٢-٢- تقييم نتائج التجربة الطلابية: تم تقييم الحقايب الجذبية النسائية نتائج التجربة الطلابية بالخطوات الآتية:
- تصميم بطاقة تقييم مبدئية، وعرضها على مجموعة من الخبراء من أعضاء هيئة التدريس في مجال النسيج والأشغال الفنية، لاستطلاع آراءهم في مدى مناسبة بنود البطاقة.
- إعادة صياغة بنود بطاقة التقييم بعد فصل التعديلات اللازمة في ضوء استطلاع رأي الخبراء، وإعدادها لتسجيل نتيجة التقييم أمام كل بند.
- عرض الحقايب على إحدى عشر سيدة من المتخصصات وغير المتخصصات لتقييمها بناء على بنود استمارة التحكيم.
- تحليل النتائج ومناقشتها.
- ٢-٣- توصيف نتائج التجربة العملية: يتضح في جدول (٣) توصيف نتائج التجربة العملية.

جدول (٣) توصيف نتائج التجربة العملية

م	التراكيب التسجيجية المستخدمة	التقنيات الأخرى	العناصر الزخرفية	صورة الحقايب نتائج التجربة وتوضيح للتراكيب المستخدمة
١	<ul style="list-style-type: none"> <li>▪ مبرد</li> <li>▪ منسكلم</li> <li>▪ ونائيراته</li> <li>▪ الضغط</li> <li>▪ التوكيك</li> <li>▪ الإضافة</li> <li>▪ مبرد</li> <li>▪ طردى</li> <li>▪ عكسى</li> <li>▪ فى اتجاه الساء</li> <li>▪ مبرد</li> <li>▪ طردى</li> <li>▪ عكسى</li> <li>▪ فى اتجاه الحمة</li> <li>▪ مبرد</li> <li>▪ مكر</li> </ul>	الحرق التلوين الضغط التوكيك الإضافة	بيانية هندسية	

		<p>ثباتية</p>	<p>الحرق الضغط التكديك</p>	<ul style="list-style-type: none"> <li>▪ سادة</li> <li>▪ ١/١</li> <li>▪ ميرد</li> <li>▪ مضفور .</li> </ul>	<p>الحقيبة الثانية</p>
		<p>ثباتية أدمية هندسية</p>	<p>الحرق الثوبين الضغط التكديك</p>	<ul style="list-style-type: none"> <li>▪ سادة</li> <li>▪ ١/١</li> <li>▪ سادة</li> <li>▪ معقدة في اتجاه</li> <li>▪ الحصة</li> <li>▪ غير منتظم .</li> <li>▪ ميرد غير منتظم</li> </ul>	<p>الحقيبة الثالثة</p>
		<p>ثباتية هندسية</p>	<p>الحرق التكديك</p>	<ul style="list-style-type: none"> <li>▪ ميرد منتظم .</li> <li>▪ ميرد غير منتظم .</li> <li>▪ ميرد طردي عكسي .</li> <li>▪ نسج معنات .</li> <li>▪ ميرد قطع اللسان .</li> </ul>	<p>الحقيبة الرابعة</p>

		<p>يدائية هندسية</p>	<p>الحرق التكديك الإضافة</p>	<ul style="list-style-type: none"> <li>▪ سادة ١/١</li> <li>▪ سادة ممتد</li> <li>▪ في كلا الاتجاهين</li> <li>▪ غير منتظم.</li> </ul>	<p>الحقيبة الخامسة</p>
		<p>يدائية هندسية</p>	<p>الحرق الثالوثين التكديك</p>	<ul style="list-style-type: none"> <li>▪ مسرد ذو زوايا في اتجاه السواء.</li> <li>▪ غير منقسم.</li> <li>▪ غير مخروطي.</li> <li>▪ خلايا الحل.</li> </ul>	<p>الحقيبة السادسة</p>
		<p>يدائية هندسية</p>	<p>الحرق الثالوثين الضغط التكديك</p>	<ul style="list-style-type: none"> <li>▪ سادة ١/١</li> <li>▪ غير منتظم.</li> <li>▪ غير مطبق المائل.</li> </ul>	<p>الحقيبة السابعة</p>

	 	<p>غائبة هندسية أدمية</p>	<p>الحرق الضغط التكديك</p>	<ul style="list-style-type: none"> <li>▪ سادة</li> <li>▪ ١/١</li> <li>▪ مبرد</li> <li>▪ منتظم.</li> </ul>	<p>الحقيبة الثانية</p>
	 	<p>غائبة هندسية</p>	<p>الحرق التلوين التكديك</p>	<ul style="list-style-type: none"> <li>▪ مبرد غير منتظم.</li> </ul>	<p>الحقيبة الثالثة</p>
	 	<p>غائبة هندسية</p>	<p>الحرق التكديك</p>	<ul style="list-style-type: none"> <li>▪ سادة</li> <li>▪ ١/١</li> <li>▪ مبرد</li> <li>▪ منتظم.</li> <li>▪ مبرد قطع</li> <li>▪ المائل.</li> </ul>	<p>الحقيبة لعايرة</p>

	   	<p>بنائية هندسية أدمية</p>	<p>الحرق الضغط التكديك</p>	<ul style="list-style-type: none"> <li>▪ سادة سمند</li> <li>▪ في كلا</li> <li>▪ الاتجاهين</li> <li>▪ وتأثيراته</li> <li>▪ اللونية:</li> <li>▪ مبرد</li> <li>▪ منظم.</li> <li>▪ مبرد ذو</li> <li>▪ زوايا في</li> <li>▪ اتجاه</li> <li>▪ السواء</li> <li>▪ وتأثيراته</li> <li>▪ اللونية:</li> </ul>	<p>الحقيبة العادية عشر</p>
	  	<p>بنائية هندسية</p>	<p>الحرق التكديك</p>	<ul style="list-style-type: none"> <li>▪ مبرد</li> <li>▪ منظم.</li> <li>▪ مبرد غير</li> <li>▪ منظم.</li> </ul>	<p>الحقيبة الطلبة عشر</p>
	  	<p>بنائية هندسية حيوانية</p>	<p>الحرق الإضافة التكديك</p>	<ul style="list-style-type: none"> <li>▪ مبرد غير</li> <li>▪ منظم.</li> <li>▪ مبرد</li> <li>▪ طردي</li> <li>▪ على</li> <li>▪ في اتجاه</li> <li>▪ السواء.</li> </ul>	<p>الحقيبة ثلاثة عشر</p>

		<p>بناتية هندسية</p>	<p>الحرق الضغط التكديك التلوين</p>	<ul style="list-style-type: none"> <li>▪ سادة</li> <li>▪ ١/١</li> <li>▪ مبرد غير منتظم.</li> </ul>	<p>الحقيبة الرابعة عشر</p>
		<p>بناتية هندسية</p>	<p>الإضافة التطريز لتكديك</p>	<ul style="list-style-type: none"> <li>▪ سادة</li> <li>▪ ١/١</li> <li>▪ سادة منقذ</li> <li>▪ غير منتظم في اتجاه الحزمة.</li> <li>▪ مبرد منتظم.</li> <li>▪ مبرد ذو زوايا في اتجاه الحزمة.</li> </ul>	<p>الحقيبة الخامسة عشر</p>
		<p>بناتية هندسية</p>	<p>الحرق التكديك</p>	<ul style="list-style-type: none"> <li>▪ مبرد منجلي.</li> <li>▪ مبرد مطرد</li> <li>▪ عكسي في اتجاه الحزمة.</li> <li>▪ مبرد معاك الترتيب.</li> </ul>	<p>الحقيبة السادسة عشر</p>

	  	<p>قبائقة هندسية</p>	<p>الحرق التطريز التكديك الإضافة</p>	<ul style="list-style-type: none"> <li>▪ سادة</li> <li>▪ ١/١</li> <li>▪ مبرد</li> <li>▪ منتظم</li> </ul>	<p>الحقيبة السابعة عشر</p>
	  	<p>قبائقة هندسية</p>	<p>الحرق التكديك</p>	<ul style="list-style-type: none"> <li>▪ مبرد</li> <li>▪ منتظم</li> <li>▪ مبرد غير منتظم</li> </ul>	<p>الحقيبة ثامنة عشر</p>
	  	<p>قبائقة هندسية</p>	<p>الحرق الإضافة التلوين التكديك</p>	<ul style="list-style-type: none"> <li>▪ مبرد غير منتظم</li> <li>▪ مبرد</li> <li>▪ مبردي</li> <li>▪ عكسي</li> <li>▪ في اتجاه التهمة</li> </ul>	<p>الحقيبة التاسعة عشر</p>

		<p>يدائية هندسية</p>	<p>الحرق التلوين التكديك</p>	<p>▪ ميسرد منتظم. ▪ مبرد غير منتظم.</p>	<p>التجربة الطورون</p>
--	---	--------------------------	--------------------------------------	---	------------------------

#### ٢-٤- نتائج البحث:

تم تقييم نتائج التجربة البحثية (٢٠ حقبة) من قبل (١١) من المحكمات المتخصصات وغير المتخصصات، حيث احتوت استمارة التقييم كما في جدول (٤)، على ثلاثة محاور كما يلي:

- المحور الأول: القيمة التشكيلية والجمالية، ويحتوي على (٦) بنود.
- المحور الثاني: تنمية المهارات الفنية لدى الطلاب، ويحتوي على (٥) بنود.
- المحور الثالث: تنمية الصناعات الجلدية لمكملات زي المرأة، ويحتوي على (٦) بنود.

واحتوت الاستمارة على ثلاثة اجابات (موافق- إلى حد ما- لا أوافق). مع العلم أن: أوفق - ٣ - درجة، إلى حد ما - ٢ - درجة، لا أوافق - ١ - درجة.

وتم عمل تحليل إحصائي لأراء المحكمين فيما يخص البنود المختلفة لكل محور من المحاور الثلاثة، كما في جدول (٥) وشكل (٥) اللذان يبينان نتائج تحكيم المحور الأول، وجدول (٦) وشكل (٦) اللذان يبينان نتائج تحكيم المحور الثاني، وجدول (٧) وشكل (٧) اللذان يبينان نتائج تحكيم المحور الثالث، وذلك للمحكمين جميعا، كما يبين جدول (٨) وشكل (٨) نتائج التقييم النهائي للمحكمات (لثلاثة محاور) لكل الحقائق، وتبين الأشكال (٩، ١٠) التقييم الكلي للمحكمات من (١ : ١١) لكل حقبة.



جدول (٤) بنود امتحان تقييم نتائج التجربة الطلابية

تقييم طلاب اليد الممتدة												بنود امتحان التقييم
حقيبة ٣			حقيبة ٢			حقيبة ١						
٣	٤	١	٣	٤	١	٣	٤	١	٣	٤	١	
أوافق	أوافق إلى حد ما	أوافق	أوافق إلى حد ما	أوافق	أوافق إلى حد ما	أوافق	أوافق إلى حد ما	أوافق	أوافق إلى حد ما	أوافق	أوافق إلى حد ما	
												١- تصفيف التركيب النسيج (كعصير زخرفي أساسي) ابتكاريه ولمسات جمال إلى تصميم الحقيبة.
												٢- تحقيق الوحدة والترابط بين عناصر تصميم الحقيبة.
												٣- تحقق التنوع في القيم الملصقة، والشكلية من خلال استخدام التركيب النسيج والتقنيات الأخرى.
												٤- تحقق قيم الجمالية والشكلية في تصميم حقيبة اليد النسائية من خلال الإضافات الزخرفية.
												٥- يتناسب حجم الوحدة الزخرفية مع حجم الحقيبة المصنفة.
												٦- تحقق الأصالة والمعاصرة في تصميم حقيبة اليد النسائية المصنفة.
												ب- محور ٢ تنمية المهارات الفنية لدى الطلاب:
												١- لفتن الطلاب مهارات والتقنيات زخرفة الجلود.
												٢- لفتن الطلاب المهارات النسيجية.
												٣- اكتسبت القدرة التصميمية والإبداعية لدى الطالب.
												٤- استفاد الطلاب من التمجيد بين ترويسة التركيب النسيجية وأنواع الجلود.
												٥- تمكن الطلاب من استحداث صياغات تصميمية جديدة لحقيبة اليد النسائية.
												ج- محور ٣ تنمية الصناعات الجلدية لمكملات زي المرأة:
												١- توافق حامة الجلد الطبيعي والتقنيات المستخدمة مع تصميم الحقيبة المصنفة.
												٢- يضيف الأسلوب التصميمي الجديد تميزاً للصناعات الجلدية المختلفة.
												٣- يودي الأسلوب المستخدم إلى تنمية الصناعات الجلدية وزيادة القدرة التنافسية لها.
												٤- توافق التصميم المستخدم مع ملامح المرأة العصرية وسمايرة خطوطه الفعوية.
												٥- يمكن الاستفادة من الأسلوب التصميمي الجديد باستخدام نواقي حامة الجلد المتفرعة الأثواب والمألوس.
												٦- يودي استخدام الأسلوب التصميمي الجديد إلى تشجيع الطلاب وعزمهم على إقامة المشروعات الصغيرة.

جدول (٩) تقييم النهائي للمخرجات المحور الأول (التقنية التشغيلية والجمالية) للطلاب الجديدة لتأج البحث

مخرجات	مخرجات1	مخرجات2	مخرجات3	مخرجات4	مخرجات5	مخرجات6	مخرجات7	مخرجات8	مخرجات9	مخرجات10	مخرجات11	مخرجات12	مخرجات13	مخرجات14	مخرجات15	مخرجات16	مخرجات17	مخرجات18	مخرجات19	مخرجات20
مخرجات1	٤,٧	٤,٧	٤,٧	٤,٧	٤,٧	٤,٧	٤,٧	٤,٧	٤,٧	٤,٧	٤,٧	٤,٧	٤,٧	٤,٧	٤,٧	٤,٧	٤,٧	٤,٧	٤,٧	٤,٧
مخرجات2	٤,٧	٤,٧	٤,٧	٤,٧	٤,٧	٤,٧	٤,٧	٤,٧	٤,٧	٤,٧	٤,٧	٤,٧	٤,٧	٤,٧	٤,٧	٤,٧	٤,٧	٤,٧	٤,٧	٤,٧
مخرجات3	٤,٧	٤,٧	٤,٧	٤,٧	٤,٧	٤,٧	٤,٧	٤,٧	٤,٧	٤,٧	٤,٧	٤,٧	٤,٧	٤,٧	٤,٧	٤,٧	٤,٧	٤,٧	٤,٧	٤,٧
مخرجات4	٤,٧	٤,٧	٤,٧	٤,٧	٤,٧	٤,٧	٤,٧	٤,٧	٤,٧	٤,٧	٤,٧	٤,٧	٤,٧	٤,٧	٤,٧	٤,٧	٤,٧	٤,٧	٤,٧	٤,٧
مخرجات5	٤,٧	٤,٧	٤,٧	٤,٧	٤,٧	٤,٧	٤,٧	٤,٧	٤,٧	٤,٧	٤,٧	٤,٧	٤,٧	٤,٧	٤,٧	٤,٧	٤,٧	٤,٧	٤,٧	٤,٧
مخرجات6	٤,٧	٤,٧	٤,٧	٤,٧	٤,٧	٤,٧	٤,٧	٤,٧	٤,٧	٤,٧	٤,٧	٤,٧	٤,٧	٤,٧	٤,٧	٤,٧	٤,٧	٤,٧	٤,٧	٤,٧
مخرجات7	٤,٧	٤,٧	٤,٧	٤,٧	٤,٧	٤,٧	٤,٧	٤,٧	٤,٧	٤,٧	٤,٧	٤,٧	٤,٧	٤,٧	٤,٧	٤,٧	٤,٧	٤,٧	٤,٧	٤,٧
مخرجات8	٤,٧	٤,٧	٤,٧	٤,٧	٤,٧	٤,٧	٤,٧	٤,٧	٤,٧	٤,٧	٤,٧	٤,٧	٤,٧	٤,٧	٤,٧	٤,٧	٤,٧	٤,٧	٤,٧	٤,٧
مخرجات9	٤,٧	٤,٧	٤,٧	٤,٧	٤,٧	٤,٧	٤,٧	٤,٧	٤,٧	٤,٧	٤,٧	٤,٧	٤,٧	٤,٧	٤,٧	٤,٧	٤,٧	٤,٧	٤,٧	٤,٧
مخرجات10	٤,٧	٤,٧	٤,٧	٤,٧	٤,٧	٤,٧	٤,٧	٤,٧	٤,٧	٤,٧	٤,٧	٤,٧	٤,٧	٤,٧	٤,٧	٤,٧	٤,٧	٤,٧	٤,٧	٤,٧
مخرجات11	٤,٧	٤,٧	٤,٧	٤,٧	٤,٧	٤,٧	٤,٧	٤,٧	٤,٧	٤,٧	٤,٧	٤,٧	٤,٧	٤,٧	٤,٧	٤,٧	٤,٧	٤,٧	٤,٧	٤,٧

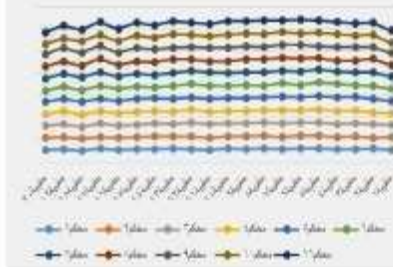
جدول (١٠) تقييم النهائي للمخرجات المحور الثاني (تعمية المهارات الفنية لدى الطلاب) للطلاب الجديدة لتأج البحث

مخرجات	مخرجات1	مخرجات2	مخرجات3	مخرجات4	مخرجات5	مخرجات6	مخرجات7	مخرجات8	مخرجات9	مخرجات10	مخرجات11	مخرجات12	مخرجات13	مخرجات14	مخرجات15	مخرجات16	مخرجات17	مخرجات18	مخرجات19	مخرجات20
مخرجات1	٤,٧	٤,٧	٤,٧	٤,٧	٤,٧	٤,٧	٤,٧	٤,٧	٤,٧	٤,٧	٤,٧	٤,٧	٤,٧	٤,٧	٤,٧	٤,٧	٤,٧	٤,٧	٤,٧	٤,٧
مخرجات2	٤,٧	٤,٧	٤,٧	٤,٧	٤,٧	٤,٧	٤,٧	٤,٧	٤,٧	٤,٧	٤,٧	٤,٧	٤,٧	٤,٧	٤,٧	٤,٧	٤,٧	٤,٧	٤,٧	٤,٧
مخرجات3	٤,٧	٤,٧	٤,٧	٤,٧	٤,٧	٤,٧	٤,٧	٤,٧	٤,٧	٤,٧	٤,٧	٤,٧	٤,٧	٤,٧	٤,٧	٤,٧	٤,٧	٤,٧	٤,٧	٤,٧
مخرجات4	٤,٧	٤,٧	٤,٧	٤,٧	٤,٧	٤,٧	٤,٧	٤,٧	٤,٧	٤,٧	٤,٧	٤,٧	٤,٧	٤,٧	٤,٧	٤,٧	٤,٧	٤,٧	٤,٧	٤,٧
مخرجات5	٤,٧	٤,٧	٤,٧	٤,٧	٤,٧	٤,٧	٤,٧	٤,٧	٤,٧	٤,٧	٤,٧	٤,٧	٤,٧	٤,٧	٤,٧	٤,٧	٤,٧	٤,٧	٤,٧	٤,٧
مخرجات6	٤,٧	٤,٧	٤,٧	٤,٧	٤,٧	٤,٧	٤,٧	٤,٧	٤,٧	٤,٧	٤,٧	٤,٧	٤,٧	٤,٧	٤,٧	٤,٧	٤,٧	٤,٧	٤,٧	٤,٧
مخرجات7	٤,٧	٤,٧	٤,٧	٤,٧	٤,٧	٤,٧	٤,٧	٤,٧	٤,٧	٤,٧	٤,٧	٤,٧	٤,٧	٤,٧	٤,٧	٤,٧	٤,٧	٤,٧	٤,٧	٤,٧
مخرجات8	٤,٧	٤,٧	٤,٧	٤,٧	٤,٧	٤,٧	٤,٧	٤,٧	٤,٧	٤,٧	٤,٧	٤,٧	٤,٧	٤,٧	٤,٧	٤,٧	٤,٧	٤,٧	٤,٧	٤,٧
مخرجات9	٤,٧	٤,٧	٤,٧	٤,٧	٤,٧	٤,٧	٤,٧	٤,٧	٤,٧	٤,٧	٤,٧	٤,٧	٤,٧	٤,٧	٤,٧	٤,٧	٤,٧	٤,٧	٤,٧	٤,٧
مخرجات10	٤,٧	٤,٧	٤,٧	٤,٧	٤,٧	٤,٧	٤,٧	٤,٧	٤,٧	٤,٧	٤,٧	٤,٧	٤,٧	٤,٧	٤,٧	٤,٧	٤,٧	٤,٧	٤,٧	٤,٧
مخرجات11	٤,٧	٤,٧	٤,٧	٤,٧	٤,٧	٤,٧	٤,٧	٤,٧	٤,٧	٤,٧	٤,٧	٤,٧	٤,٧	٤,٧	٤,٧	٤,٧	٤,٧	٤,٧	٤,٧	٤,٧

جدول (٧) التقييم النهائي للمحور الثالث (تسمية الصناعات الجلدية لمصنعات زى المرأة) للتحلاب الجلدية نتائج البحث

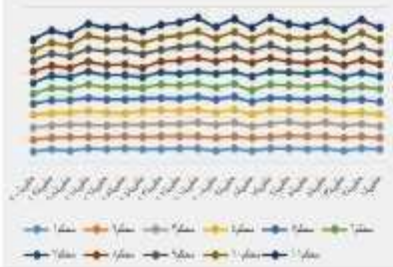
حقيبة ١٠	حقيبة ١٩	حقيبة ١٨	حقيبة ١٧	حقيبة ١٦	حقيبة ١٥	حقيبة ١٤	حقيبة ١٣	حقيبة ١٢	حقيبة ١١	حقيبة ١٠	حقيبة ٩	حقيبة ٨	حقيبة ٧	حقيبة ٦	حقيبة ٥	حقيبة ٤	حقيبة ٣	حقيبة ٢	حقيبة ١	محفلة
٢,٧	٢,٨	٢,٥	٣	٢,٧	٢,٨	٢,٨	٣	٢,٨	٢,٧	٣	٢,٨	٣	٢,٨	٣	٣	٢,٨	٢,٨	٣	٢,٧	٢,٧
٢,٨	٢,٨	٢,٨	٢,٧	٢,٨	٢,٨	٣	٢,٨	٣	٢,٨	٢,٨	٣	٣	٢,٨	٣	٣	٢,٨	٣	٢,٨	٣	٢,٧
٢,٧	٢,٨	٢,٥	٣	٢,٧	٢,٧	٢,٨	٢,٧	٣	٣	٢,٨	٢,٨	٢,٨	٣	٢,٨	٢,٨	٢,٨	٢,٨	٣	٢,٧	٢,٧
٢,٧	٣	٢,٨	٢,٨	٢,٨	٣	٢,٨	٢,٨	٣	٢,٨	٢,٨	٢,٨	٢,٨	٣	٢,٨	٣	٣	٣	٣	٢,٧	٢,٧
٢,٧	٢,٧	٢,٨	٢,٧	٢,٧	٢,٨	٢,٨	٢,٨	٢,٧	٢,٨	٢,٨	٢,٨	٢,٨	٣	٢,٨	٣	٣	٣	٣	٢,٧	٢,٧
٢,٤	٢,٨	٢,٥	٣	٢,٨	٢,٨	٢,٤	٣	٣	٣	٢,٨	٣	٢,٧	٣	٢,٨	٣	٢,٨	٢,٨	٣	٢,٧	٢,٨
٢,٨	٢,٨	٣	٣	٢,٧	٢,٨	٢,٨	٢,٨	٣	٣	٢,٨	٢,٨	٣	٢,٨	٣	٣	٢,٨	٢,٨	٣	٢,٧	٢,٧
٢,٧	٢,٨	٢,٥	٣	٢,٧	٢,٨	٢,٨	٣	٢,٥	٢,٥	٢,٧	٢,٨	٣	٢,٨	٣	٢,٥	٢,٥	٢,٧	٣	٢,٧	٢,٧
٢,٨	٣	٣	٣	٢,٧	٣	٣	٢,٧	٢,٨	٣	٣	٣	٢,٧	٣	٣	٢,٧	٣	٣	٣	٢,٧	٢,٧
٢,٦	٢,٦	٢,٥	٢,٣	٢,٧	٢,٨	٢,٥	٣	٢,٧	٢,٧	٣	٢,٨	٣	٢,٨	٢,٧	٣	٢,٨	٢,٧	٢,٧	٢,٧	٢,٣
٢,٧	٢,٨	٢,٧	٣	٢,٧	٢,٨	٢,٨	٣	٢,٨	٢,٧	٣	٢,٨	٣	٢,٧	٣	٢,٨	٢,٨	٢,٧	٢,٨	٢,٧	٢,٧

التقييم النهائي للمحور الثالث



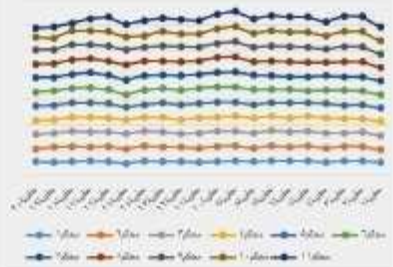
شكل (٧) درجات تقييم المحور الثالث للتحلاب الجلدية

التقييم النهائي للمحور الثاني



شكل (٦) درجات تقييم المحور الثاني للتحلاب الجلدية

التقييم النهائي للمحور الأول



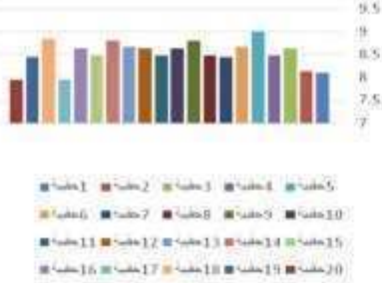
شكل (٥) درجات تقييم المحور الأول للتحلاب الجلدية



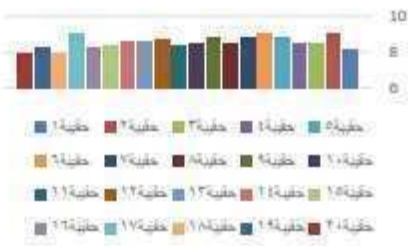
درجة التقييم الكلية للمحكم (٢) لكل حقبة



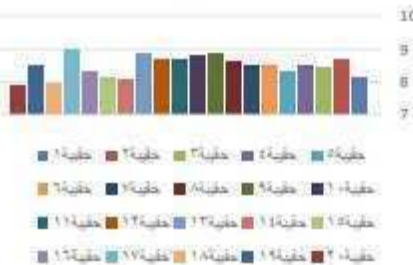
درجة التقييم الكلية للمحكم (٢) لكل حقبة



درجة التقييم الكلية للمحكم (١) لكل حقبة



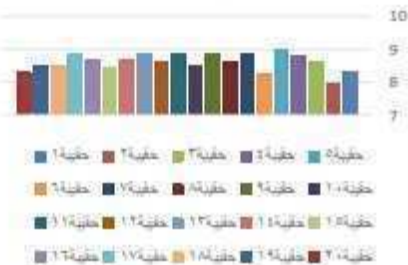
درجة التقييم الكلية للمحكم (٦) لكل حقبة



درجة التقييم الكلية للمحكم (٥) لكل حقبة



درجة التقييم الكلية للمحكم (٤) لكل حقبة



شكل (١) التقييم الكلي للمحكمات (١ : ٦) لكل حقبة

### درجة التقييم الكلية للمحكم (٩) لكل حقيبة



### درجة التقييم الكلية للمحكم (٨) لكل حقيبة



### درجة التقييم الكلية للمحكم (٧) لكل حقيبة



### درجة التقييم الكلية للمحكم (١١) لكل حقيبة



### درجة التقييم الكلية للمحكم (١٠) لكل حقيبة



شكل (١٠) التقييم الكلي للمحكيات (٧ : ١١) لكل حقيبة



**الاستنتاجات Conclusions:** ثبت من خلال تحليل نتائج تقييم التجربة العملية للنحت (التجربة الطلابية)، أن استخدام التراكيب النسجية البسيطة ومشتقاتها كعنصر أساسي في زخرفة الحقائب الجلدية يعمل على:

1. إضفاء القيم الجمالية والتشكيلية لحقائب اليد النسائية، واستحداث صياغات تصميمية جديدة، من خلال التنوع في الملمس واللون، مع تحقيق الأصالة والمعاصرة.
2. تنمية الصناعات الجلدية من خلال الابتكار في تصميم حقائب السيدات، وإمكانية استخدام بواقي خامات الجلد المتنوعة الألوان والملامس، مع المساهمة في تشجيع الطلاب وغيرهم على إقامة المشروعات الصناعية الصغيرة .
3. تنمية المهارات الفنية لدى الطلاب من خلال استحداث صياغات تصميمية، وتغان التشكيل بالتراكيب النسجية بجانب التقنيات الأخرى للتشكيل على الجلد.

#### التوصيات:

- في ضوء النتائج التي أسفر عنها هذا البحث نوصي بالآتي:
1. إجراء مزيد من البحوث والدراسات للاستفادة من جماليات التراكيب النسجية في زخرفة المنتجات الصناعية.
  2. عدم الفصل بين الفنون التطبيقية المختلفة، لإمكانية اندماجها وتكاملها لإنتاج منتجات مبتكرة، تحمل قيم جمالية جديدة.
  3. ابتكار أساليب وصياغات فنية جديدة، تحمل صفة التفرد في مجال الصناعات الجلدية، لزيادة القدرة التنافسية لها.
  4. الاستفادة من نتائج البحث في إقامة مشروعات صغيرة لصناعة مكملات الزي، مما يساعد في حل مشكلة البطالة وإيجاد فرص عمل للشباب الخريجين .
  5. إتاحة الفرصة للتجريب والابتكار، مما يضمن تنمية القدرة التصميمية والإبداعية لدى طلاب كليات الفنون .
  6. الاهتمام بالمشروعات الصغيرة التي تهتم بصناعة مكملات زي المرأة، لما لها من أهمية فنية واقتصادية بالسوق المصرية والعربية.

#### المراجع:

1. البنان، أشرف: ٢٠٠٣، الصناعات الصغيرة وحل مشكلة البطالة، مؤسسة الأهرام، القاهرة.
2. الجمل، محمد عبد الله: ١٩٩٣، الأسس العلمية والفنية في علم التراكيب النسجية، ج ١، دار السلام للطباعة والنشر، القاهرة.



٣. الصياد، غادة محمد: ٢٠٠٨، إمكانية توظيف الأبعاد الجمالية للتقنيات النسجية في تصميم وإنتاج بعض مكملات الزي - كصناعة صغيرة " بحث منشور المؤتمر الدولي الأول للفنون التطبيقية - كلية الفنون التطبيقية - جامعة حلوان.
٤. الصياد، غادة محمد: ٢٠٠٩، تركيب المنسوجات - التركيبة النسجية الأساسية ومشتقاتها، نانسى للطباعة والنشر.
٥. المغربي، سميرة وآخرون: بدون تاريخ، دراسة عن تنمية الصادرات المصرية من الجلود والصناعات الجلدية، قطاع بحوث التسويق والدراسات السلبية والمعلومات.
٦. بلوزير، نجاة محمد: ١٩٩٨، فن تصميم الأزياء، دار الفكر العربي، القاهرة.
٧. بسمارك، إيهاب: ١٩٩٢، الأسس الجمالية والإنشائية للتصميم، الكاتب المصري للطباعة والنشر.
٨. حربي، محمود رشيد: ١٩٩٩، " تطوير أساليب التقنية لبعض الأقمشة المنسوجة لتحقيق مظهرية التجمد "، الفنون التطبيقية وتحديات القرن ٢١، بحث منشور المؤتمر العلمي السادس لكلية الفنون التطبيقية - جامعة حلوان.
٩. زاهر، مصطفى: ١٩٩٧، التركيبة النسجية المتطورة، دار الفكر العربي، القاهرة.
١٠. شاكر، أماني محمد: ٢٠١٣، المنتجات الجلدية والعناية بها، دار الطلبة للطباعة والنشر.
١١. عبد العزيز، صباح: ١٩٩٦، " تأثير بعض عوامل التركيب البنائي على الخواص الجمالية لأقمشة بعض طالبات الجامعة "، رسالة ماجستير غير منشورة، كلية الفنون التطبيقية، جامعة حلوان.
١٢. عبد الفتاح، أحمد حمزة: ٢٠٠٣، " أثر اختلاف بعض عوامل النسيج على بعض الخواص الطبيعية والميكانيكية لأقمشة الميزانية "، رسالة دكتوراة غير منشورة، كلية الفنون التطبيقية، جامعة حلوان.
١٣. عبلة كمال الدين: " أهمية اللون وتطبيقاته في المنسوجات "، بحث منشور، مجلة علوم وفنون دراسات وبحوث، جامعة حلوان، المجلد الثالث عشر، يناير ٢٠٠١.
١٤. عز الدين، أسامة: ٢٠١٢، استخدام الخيوط المعدنية في تطوير إنتاج أقمشة المفروشات للحصول على منتج توافقي "، بحث منشور، المؤتمر العلمي الدولي الرابع، كلية التربية النوعية، جامعة المنصورة.
١٥. عطا، نيفين عبد الوكيل: ٢٠٠٩، الاستفادة من بقايا الجلود لإثراء القيمة الوظيفية والجمالية للعباءة الحريرية، رسالة ماجستير غير منشورة، كلية الاقتصاد المنزلي، جامعة المنوفية.
١٦. مصطفى، مروة ممدوح: ٢٠٠٤، " تصميم لأقمشة المفروشات المطبوعة كصناعة صغيرة للمسكن العصري "، رسالة ماجستير غير منشورة، كلية الفنون التطبيقية، جامعة حلوان.

١٧. منصور، زينب أحمد؛ ١٩٩٦، الاتجاهات الفنية الحديثة و أثرها على الحلى المعدنى، رسالة دكتوراه غير منشورة، كلية التربية الفنية، جامعة حلوان.
١٨. نصر الله، ماجد مجدي؛ ٢٠٠٦، تكنولوجيا القص في مجال المصنوعات الجلدية، بحث منشور المؤتمر العلمي الأول، كلية التربية النوعية، جامعة المنصورة، ١٢-١٣ ابريل.
١٩. نصر الله، ماجد مجدي وآخرون؛ ٢٠٠٧، استخدام التراكيب النسجية اليدوية في إثراء مكملات الملابس النسائية، بحث منشور - المؤتمر الدولي الرابع للصناعات النسجية المركز القومي للبحوث.
٢٠. يوسف، أميرة محمود؛ ٢٠٠٢، تحديد معايير تصميم الأقمشة الخفيفة لتحقيق الجانبين الإبداعي والاقتصادي لمواجهة تحديات العصر، رسالة دكتوراه غير منشورة، كلية الفنون التطبيقية، جامعة حلوان.
٢١. Blinov, I., Shibabaw Belay: ١٩٨٨, Design of Woven Fabrics, Mir Publishers, Moscow.
٢٢. Grosicki , Z J : ٢٠٠٤, Watson's, Textile Design and Colour, Wood head Publishing Limited, Cambridge England.
٢٣. Isabel B. Wingate, June F. Mohler: ١٩٨٤, Textile Fabrics and Their Selection, Prentice- Hall, INC., Englewood Cliffs, New Jersey.
٢٤. <http://ar.wikipedia.org>, ١٥-٩-٢٠١٣.

## **Aesthetic Properties of Textile Structures As a Design Entry for Woman's Handbags and Utilizing from Them in Developing Leather Industries**

**Dr. Ghada M. El-Sayad**

Assistant Professor of Spinning and weaving

Department Faculty of Applied Arts

Damietta University

**Dr. Amany M. Shaker**

Assistant Professor of Textile in Arts

Department Faculty of Specific Education

Kafr Elsheikh University

### **Abstract**

Design is the first attraction source for the consumers of woman's clothes and accessories, which add to the woman the attractiveness, give her a feel of beauty, comfort and self-confidence, and make clothes new and distinctive, so the researcher has interested to utilize from textile structures, which possess creative possibilities and decorative impacts of special geometric and texture relations, to produce new and creative designs of natural leather woman's handbags. Producing new and creative leather products can help graduates to establish small projects, required by labor market in the present time, especially with the increase in graduates' numbers and the decrease in jobs that satisfy society needs. Thus, there can be a leather handbags production system, which stops importation. Consequently, the state goals of integrated industries that can compete with and surpass foreign ones are to be achieved. Research experiment that has been applied to ٢٠ students at the faculty of Specific Education, Kafer El Sheikh University, has resulted in a group of creative and distinguished woman's handbags. Produced bags were evaluated through the questionnaire that has been specifically prepared for this purpose, to indicate the role of the aesthetic properties of textile structures to enrich the aesthetics of women's leather handbags.

**Key Words:** Aesthetic Properties of Textile Structures- Woman's Handbags- Leather Industries.