

## استراتيجية التعلم المقلوب وتأثيرها علي مستوى أداء بعض مهارات البالية

\* د/ غدير عزت عبد السلام سالم

المقدمة ومشكلة البحث:

لم يشهد عصر من العصور ثورة معلوماتية وتكنولوجية كما شهدها هذا العصر، مما كان لها انعكاسات مؤثرة في جميع المجالات، ومن أكثر المجالات التي تأثرت بهذه الثورة المجالات التعليمية حيث غيرت تلك الثورة في أساليب التعليم واستراتيجياته، وكذلك في التكنولوجيا المستخدمة في عمليات التعليم والتعلم، وفتحت آفاقا جديدة لتطوير التعليم، وتقديم نوعيات جديدة منه تساهم في تنمية المجتمع وتقديم الحلول لكثير من المشكلات التعليمية، وإشباع الحاجات التعليمية المختلفة، كما أن المعارف والحقائق العلمية تتغير وتتطور بسرعة مذهلة في العالم المعاصر، وذلك نتيجة الانفجار المعرفي والاكتشافات الحديثة المتلاحقة، والتكنولوجيا المتقدمة، فلقد أصبح العصر الحالي بمثابة عصر انفجارات متلاحقة في المعارف العلمية والأدبية والثقافية وغيرها.

والاتجاهات التربوية الحديثة تؤكد علي ضرورة مواكبة هذا التطور، لمواجهة متطلبات المستقبل المتوقع حدوثها، حيث تهتم أساليب التعليم الحديثة بإعداد الإنسان من أجل أن يستطيع التعايش في هذا العالم، لذا فقد أصبحت هناك ضرورة لإدخال التغيير المناسب علي مناهج وأساليب التعليم لأن الأساليب التقليدية لا تجدي في هذا العصر. (٢: ٥٥، ٥٦)

وتشير أحدث الدراسات العلمية إلي أنه بالرغم من الإتجاه العام نحو توظيف التكنولوجيا في العملية التعليمية، والرغبة في دمجها في التعليم العالي، إلى وجود بطء نسبي في دمجها بشكل فاعل، وأرجعت ذلك إلي التكلفة العالية

\* مدرس بقسم نظريات وتطبيقات الجمباز والتمرينات والعروض الرياضية بكلية التربية الرياضية- جامعة مدينة السادات.

لتبني أنظمة أو إستراتيجيات تعليمية قائمة على التكنولوجيا الحديثة.  
(١٢٥:١٢٥)

لذا ظهرت الحاجة إلي دمج التكنولوجيا في التعليم وجعل المتعلم محوراً للعملية التعليمية، مما يساعد علي زيادة الدافعية نحو عملية التعلم من قبل المتعلم، ومن هنا يتضح أن التعلم المقلوب يقدم مزج فريد بين نظريتين في التعلم وهما "التعلم التقليدي والتعلم النشط"، وتقوم فكرتها علي أساس قلب العملية التعليمية، فبدلاً من أن يتلقى الطلاب المفاهيم الجديدة داخل الفصل الدراسي، ثم يعودون إلي المنزل لأداء الواجبات المنزلية في التعليم التقليدي، تقلب العملية هنا حيث يتلقى الطلاب في التعلم المعكوس المفاهيم الجديدة للدرس في المنزل من خلال إعداد المعلم للمحتوى التعليمي ومشاركته لهم في احدي مواقع الويب أو شبكات التواصل الاجتماعي أو المواقع التعليمية، حيث يتعلم الطلاب باستخدام هذه الاستراتيجيات مفاهيم الدرس الجديد في المنزل من خلال التقنيات الحديثة مثل الهواتف الذكية أو أجهزة الحاسب، فيتمكن الطلاب من إعادة مقطع الفيديو عدة مرات، ليتمكنوا من استيعاب المفاهيم الجديدة، فيتم بذلك مراعاة الفروق الفردية بين الطلاب ويزول عنصر الخجل بين الطالبات بسبب ضعف المستوى وعدم استعاب المهارة من البداية، ويختفي الملل ويحل محله عنصر التشويق والاستمتاع بالتعلم ويحرص التعلم المقلوب علي تخصيص وقت الصف لمزيد من أنشطة التعلم الاثرائية وتنمية المهارات المعرفية والعقلية العليا لدي الطلاب. (١٠: ١٣-٢٦، ٣٢، ٣٣). (١٢: ٢٩٧)

ويعتبر التعبير الحركي من الأنشطة الهامة والأساسية في المجال الفني والرياضي لما له من أثر فعال في التحرر من التوتر العصبي، كما أنه وسيلة من وسائل التعبير عن إحساسات الفرد ومكونات النفس. (٨ : ١٣)

ويعد البالية من أهم أنواع التعبير الحركي حيث أنه هو أساس باقي فروع التعبير الحركي الآخري (الرقص الحديث - الرقص الشعبي)، كما أنه يعتبر من أفضل الوسائل التي تساعد علي تحقيق الكثير من أغراض التربية البدنية حيث

يعمل علي تشكيل وبناء الجسم وإكسابه القوام المعتدل الجيد بجانب التمتع باللياقة البدنية الشاملة. (٩ : ٦٤)

ومن خلال عمل الباحثة بقسم نظريات وتطبيقات الجمباز والتمرينات والعروض الرياضية جامعة مدينة السادات، وقيامها بتدريس مقرر التعبير الحركي لطالبات الفرقة الرابعة بالكلية، لاحظت إنخفاض مستوى أداء بعض المهارات الحركية الأساسية في البالية، وعدم قدرة الطالبات على الأداء الفني بصورة جيدة، كما لاحظت الباحثة أن أسلوب التدريس المتبع يعتمد أساساً علي المعلمة في تقديم المادة التعليمية عن طريق الشرح اللفظي والنموذج العملي وهذا الأسلوب (أسلوب التعلم بالأمر) لا يعطي الطالبة الفرصة الكاملة للمشاركة الإيجابية في العملية التعليمية بما لا يتفق مع الإتجاهات المعاصرة في مجال طرق التدريس ومن أجل الإرتقاء بالعملية التعليمية ومخرجاتها، كما أنه لا يتيح الفرصة للطالبة أن تختار مستوى الصعوبة وفقاً لمستواها، كما أنه لا يوفر القدر المناسب من التغذية الراجعة الفردية لكل طالبة.

ومن هنا جاءت الأهمية بضرورة تفعيل استراتيجيات تدريس حديثة تتيح للطالبة المشاركة الإيجابية الفعالة في العملية التعليمية، ليتحقق الفهم والتمكن من المهارات تماشياً مع متطلبات العصر، وتعد استراتيجيات التعلم المقلوب هي احدي الاستراتيجيات التي تتماشى مع نظريات التعلم الحديثة، كما أنها تتيح للطالبات عنصر التشويق والاستمتاع بالتعلم، وتحفز الطالبات في تحمل المسؤولية، ويساعد المعلمة في التعرف علي نقاط الضعف والقوة، كما أنه يزيد من عملية التواصل بين الطالبات والمعلمات.

ومن خلال إطلاع الباحثة علي العديد من الدراسات المرجعية التي استخدمت التعلم المقلوب في المجال الرياضي مثل دراسة كلاً من "إيمان إبراهيم مبروك السيسي (٢٠١٦م) (٣)، سالي محمد عبد اللطيف" (٢٠١٦م) (٤)، آيات عبد الحليم محمد (٢٠١٦م) (١٣)، وسام عادل السيد أمين

(٢٠١٥م) (١١)، تونى وآخرون. **Tune et al.** (٢٠١٣) (١٩)، واجنر وآخرون. **Wagner et al.** (٢٠١٣) (٢٠)، وجدت الباحثة أنه لم يتطرق أحد الباحثين إلي استخدام التعلم المقلوب في تعلم بعض مهارات البالية المستخدمة "قيد البحث"، وذلك في حدود علم الباحثة.

ومن خلال ما سبق وانطلاقاً من تطوير العملية التعليمية واستراتيجيات التدريس، وتوظيف تقنيات التعليم التي أصبحت متاحة للجميع، وعدم وجود دراسات عربية أو أجنبية علي حد علم الباحثة تناولت تأثير استخدام التعلم المقلوب علي مستوي أداء بعض مهارات البالية، فقد جاء هذا البحث كمحاولة للتعرف علي تأثير استخدام التعلم المقلوب علي بعض مهارات البالية المستخدمة "قيد البحث" لطالبات الفرقة الرابعة جامعة مدينة السادات.

#### أهداف البحث :

#### يهدف هذا البحث إلي التعرف علي :

- ١- فاعلية إستخدام إستراتيجية التعلم المقلوب في تعلم بعض مهارات البالية لطالبات الفرقة الرابعة بكلية التربية الرياضية جامعة مدينة السادات.
- ٢- فاعلية إستخدام أسلوب التعلم بالأمر في تعلم بعض مهارات البالية لطالبات الفرقة الرابعة بكلية التربية الرياضية جامعة مدينة السادات.
- ٣- الفروق بين أفراد المجموعتين التجريبية والضابطة في مستوى أداء بعض مهارات البالية لطالبات الفرقة الرابعة بكلية التربية الرياضية جامعة مدينة السادات.

#### فروض البحث

- ١- توجد فروق داله إحصائياً بين متوسطات درجات القياسين (القبلي- البعدى) في أداء بعض مهارات البالية لدى المجموعة الضابطة ولصالح القياس البعدى.

٢- توجد فروق داله إحصائياً بين متوسطات درجات القياسين (القبلي- البعدي) في أداء بعض مهارات البالية لدى المجموعة التجريبية ولصالح القياس البعدي.

٣- توجد فروق داله إحصائياً بين فرق القياسين (القبلي- البعدي) للمجموعتين (الضابطة- التجريبية) في أداء بعض مهارات البالية ولصالح المجموعة التجريبية.

مصطلحات البحث :

- التعلم المقلوب **Flipped Learning**:

هو "إستراتيجية تعليمية توظف التعلم الغير متزامن عن طريق مشاهدة مقاطع فيديو مسجلة للمحاضرات والدروس، والتي تحفز الطالب على مشاهدتها كواجبات منزلية قبل الحضور في الصف الذي يخصص زمنه للمشاركة بفعالية في أساليب حل المشكلات بشكل جماعي". (٣١٩:١٩)

- البالية: **"Ballet"**

"هو فن مسرحي رفيع المستوى يعبر عن فكرة واقعية أو خياليه مستخدماً قدرات جسمية عالية في التعبير عن هذه الفكرة مستعيناً بعناصر فنية متعددة مثل الموسيقى، الديكور، الإضاءة، الملابس". (٥٢:١) (١:٥)  
الدراسات السابقة :

١- دراسة "وسام عادل السيد أمين" (٢٠١٥م) (١١) إستهدفت التعرف علي فاعلية التدريس باستراتيجية التعلم المقلوب علي مستوي أداء بعض أوضاع ومهارات الرقص الشعبي" وكانت من أهم نتائجها فاعلية التعلم المقلوب علي تعلم بعض مهارات الرقص الشعبي.

٢- دراسة "إيمان إبراهيم مبروك السيسي" (٢٠١٦م) (٣) إستهدفت التعرف علي تأثير استخدام استراتيجية التعلم بالمقلوب علي مستوي التحصيل المعرفي في مسابقة ١٠٠ متر حواجز لدي طالبات كلية التربية

- الرياضية جامعة مدينة السادات" وكانت من أهم نتائجها أن التعلم المقلوب ساهم بطريقة ايجابية في تعلم المهارات.
- ٣- دراسة "سالي محمد عبداللطيف" (٢٠١٦م) (٤) إستهدفت التعرف علي "فاعلية استخدام استراتيجية التعلم المقلوب علي تنمية الجانب المعرفي ومهارات التفكير الإبداعي في درس التربية الرياضية لدي طالبات كلية التربية الرياضية جامعة طنطا" وكانت من أهم نتائجها أن التعلم المقلوب كان له تأثير ايجابي.
- ٤- دراسة "آيات عبدالحليم محمد" (٢٠١٦م) (١٣) إستهدفت التعرف علي "تصميم استراتيجية تعليمية قائمة علي استخدام أسلوب التعلم المعكوس ومعرفة تأثيرها علي مستوي الأداء المهاري في الكرة الطائرة (مهارة الإرسال من أعلي ومن أسفل) لطالبات كلية التربية الرياضية" وكانت من أهم نتائجها أن التعلم المقلوب كان له تأثير ايجابي في تعلم مهارة الإرسال من أعلي ومن أسفل.
- ٥- دراسة تونى وآخرون **Tune et al** (٢٠١٣) (١٩) استهدفت التعرف علي "استخدام كل من الصف المقلوب وطريقة المحاضرة التقليدية في تعليم مقرر العلوم الصحية"، وكانت من أهم النتائج فاعلية استراتيجية الصف المقلوب في تنمية مستوى التحصيل المعرفي لمقرر العلوم الصحية لدى طلاب كلية التربية مقارنة بطريقة المحاضرة التقليدية.
- ٦- دراسة "واجنر وآخرون **Wagner, et., al**" (٢٠١٣) (٢٠) استهدفت التعرف علي "فاعلية تطبيق استراتيجية الصف المقلوب على التحصيل لدى طلاب الهندسة الإلكترونية في جامعة Regina في كندا"، وكانت من أهم النتائج يؤثر تطبيق استراتيجية الصف المقلوب تأثيراً إيجابياً على تحصيل طلاب الهندسة الإلكترونية.

إجراءات البحث :

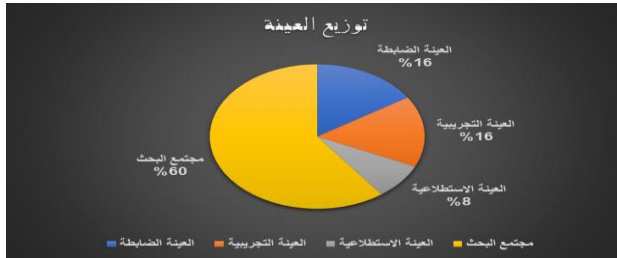
منهج البحث :

استخدمت الباحثة المنهج التجريبي لملائمته لطبيعة هدف وفروض وعينة الدراسة قيد البحث، مع تحديد التصميم التجريبي لمجموعتان أحدهما ضابطة والأخرى تجريبية وباستخدام القياسات القبلية والبعديّة لمتغيرات البحث.

مجتمع وعينة البحث :

تم إختيار عينة البحث بالطريقة العمدية وعددها (٥٠) طالبة بالفرقة الرابعة بكلية التربية الرياضية جامعة مدينة السادات فى الفصل الدراسى الثانى للعام الجامعى ٢٠١٧/٢٠١٨ من إجمالي مجتمع البحث والبالغ عددهن (٨٩) طالبة، وقد تم إستبعاد عدد (١٠) طالبات للدراسة الإستطلاعية، وبذلك أصبحت عينة البحث الأساسية (٢٠) طالبة، وقد تم تقسيمهن عشوائياً إلي مجموعتين متساويتين كما يلي:

- المجموعة التجريبية وقوامها (٢٠) طالبة استخدمت أسلوب التعلم بالمقلوب.
  - المجموعة الضابطة وقوامها (٢٠) طالبة استخدمت أسلوب التعلم بالأمر.
- تصنيف عينة البحث: قسمت عينة البحث لثلاث مجموعات كما هو مبين :



توصيف العينة (تجانس وتكافؤ العينة)

جدول (١)  
إعتدالية توزيع أفراد عينة البحث الأساسية والاستطلاعية في متغيرات النمو  
ومستوى الذكاء (ن = ٥٠)

المتغيرات	المتوسط	الوسيط	الانحراف	الالتواء	اقل قيمة	اكبر قيمة
الطول	163.500	164.000	5.373	1.500	155.000	186.000
الوزن	61.920	62.000	7.342	0.091	48.000	79.000
السن	20.700	21.000	0.463	-0.900	20.000	21.000
الذكاء	88.280	89.000	7.251	-0.626	72.000	98.000

تشير نتائج الجدول إلى المتوسط الحسابي والانحراف المعياري ومعامل الإلتواء لمتغيرات النمو ومستوى الذكاء لأفراد العينة ككل (الضابطة- التجريبية- الاستطلاعية)، كما يتضح من الجدول تجانس أفراد العينة في هذه المتغيرات حيث يتراوح معامل الإلتواء بين  $(\pm 3)$ .

جدول (٢)  
إعتدالية توزيع أفراد عينة البحث الأساسية والاستطلاعية في متغيرات البدنية  
قيد البحث (ن = ٥٠)

المتغيرات	المتوسط	الوسيط	الانحراف	الالتواء	اقل قيمة	اكبر قيمة
القدرة العضلية للرجلين على المحور الرأسي	27.450	27.000	2.9902	0.713	22.00	35.0
القدرة العضلية للرجلين على المحور الأفقي	154.38	155.00	14.198	-0.278	120.00	180.00
التوازن الميكانيكي	38.50	37.50	5.148	0.170	28.00	48.00
التوافق	8.8474	8.7650	0.641	0.362	10.35	7.86
مرونة الجذع والفخذ	6.48	6.50	1.798	0.089	3.00	10.00

تشير نتائج الجدول إلى المتوسط الحسابي والانحراف المعياري ومعامل الإلتواء للمتغيرات البدنية لأفراد العينة ككل (الضابطة- التجريبية- الاستطلاعية)، كما يتضح من الجدول تجانس أفراد العينة في هذه المتغيرات حيث يتراوح معامل الإلتواء بين  $(\pm 3)$ .

جدول (٣)



إعتدالية توزيع أفراد عينة البحث التجريبية في متغيرات النمو ومستوى الذكاء  
(ن=٢٠)

المتغيرات	المتوسط	الوسيط	الانحراف	الالتواء	اقل قيمة	اكبر قيمة
الطول	163.450	163.000	4.893	0.236	155.000	172.000
الوزن	61.200	60.000	9.496	0.371	48.000	79.000
السن	20.750	21.000	0.444	-1.251	20.000	21.000
الذكاء	90.100	90.500	5.418	-0.451	78.000	98.000

تشير نتائج الجدول إلى المتوسط الحسابي والانحراف المعياري ومعامل الإلتواء لمتغيرات النمو ومستوى الذكاء للمجموعة التجريبية، كما يتضح من الجدول تجانس أفراد العينة التجريبية في هذه المتغيرات حيث يتراوح معامل الإلتواء بين  $(\pm 3)$ .

جدول (٤)

إعتدالية توزيع أفراد عينة البحث التجريبية في متغيرات البدنية قيد البحث

المتغيرات	المتوسط	الوسيط	الانحراف	الالتواء	اقل قيمة	اكبر قيمة
القدرة العضلية للرجلين على المحور الرأسي	27.30	27.00	2.47	-0.38	23.00	30.00
القدرة العضلية للرجلين على المحور الأفقي	156.70	157.50	13.826	-0.013	130.00	180.00
التوازن الميكانيكي	39.00	37.00	5.27	0.45	32.00	48.00
التوافق	8.94	9.12	0.67	0.18	10.35	7.98
مرونة الجذع والفخذ	5.75	5.00	1.92	0.65	3.00	9.00

تشير نتائج الجدول إلى المتوسط الحسابي والانحراف المعياري ومعامل الإلتواء للمتغيرات البدنية للمجموعة التجريبية، كما يتضح من الجدول تجانس أفراد العينة التجريبية في هذه المتغيرات حيث يتراوح معامل الإلتواء بين  $(\pm 3)$ .

جدول (٥)  
إعتدالية توزيع أفراد عينة البحث الضابطة في متغيرات النمو ومستوى الذكاء  
(ن=٢٠)

المتغيرات	المتوسط	الوسيط	الانحراف	الالتواء	اقل قيمة	اكبر قيمة
الطول	164.850	164.000	6.184	2.159	158.000	186.000
الوزن	62.850	62.000	4.945	0.373	54.000	73.000
السن	20.750	21.000	0.444	-1.251	20.000	21.000
الذكاء	88.450	88.000	7.444	-0.400	72.000	98.000

تشير نتائج الجدول إلى المتوسط الحسابي والانحراف المعياري ومعامل الإلتواء لمتغيرات النمو ومستوى الذكاء للمجموعة الضابطة، كما يتضح من الجدول تجانس أفراد العينة الضابطة في هذه المتغيرات حيث يتراوح معامل الإلتواء بين  $(\pm 3)$ .

جدول (٦)  
إعتدالية توزيع أفراد عينة البحث الضابطة في المتغيرات البدنية (ن=٢٠)

المتغيرات	المتوسط	الوسيط	الانحراف	الالتواء	اقل قيمة	اكبر قيمة
القدرة العضلية للرجلين على المحور الرأسي	27.925	28.000	3.0706	1.218	25.0	35.0
القدرة العضلية للرجلين على المحور الأفقي	153.20	155.00	15.43	-0.69	120.00	180.00
التوازن الميكانيكي	37.35	37.00	5.060	-0.36	28.00	45.00
التوافق	8.8730	8.8200	.67266	.333	10.16	7.86
مرونة الجذع والفخذ	6.80	7.00	1.642	.276	4.00	10.00

تشير نتائج الجدول إلى المتوسط الحسابي والانحراف المعياري ومعامل الإلتواء للمتغيرات البدنية للمجموعة الضابطة، كما يتضح من الجدول تجانس أفراد العينة الضابطة في هذه المتغيرات حيث يتراوح معامل الإلتواء بين  $(\pm 3)$ .

## التكافؤ:

جدول (٧)  
دلالة الفروق بين المجموعتين التجريبية والضابطة في معدلات النمو  
(السن - الطول - الوزن - الذكاء) ن = ١، ن = ٢،  $\alpha = 0.05$

Sig. (2-tailed)	قيمة (T)	الفرق بين المتوسطات	التجريبية		الضابطة		المتغيرات
			الانحراف	المتوسط	الانحراف	المتوسط	
0.432	0.794	1.400	4.893	163.450	6.184	164.850	الطول
0.495	0.689	1.650	9.496	61.200	4.945	62.850	الوزن
0.324	1.000	0.150	0.503	20.600	0.444	20.750	السن
0.428	0.801	1.650	5.418	90.100	7.444	88.450	الذكاء
0.908	0.116	0.025	0.766	3.1750	0.587	3.1500	بادوبرية بالدوران
0.302	1.047	0.250	0.715	3.2000	0.793	3.4500	سيسون جانبي
0.236	1.205	0.125	0.320	2.9500	0.335	3.0750	جراند اشابية

قيمة (T) الجدولية عند مستوى معنوية ٠.٠٥ ودرجة حرية ٣٨ = ٢.٠٢٥٢ تشير نتائج الجدول إلى دلالة الفروق الإحصائية بين المجموعة الضابطة والتجريبية للقياس القبلي في متغيرات النمو قيد البحث، حيث استخدمت الباحثة اختبار (ت) للمجموعات المستقلة كما يتضح من الجدول ان قيمة (ت) المحسوبة أقل من قيمة (ت) الجدولية، بذلك لا يوجد فروق بين مجموعتي البحث أي ان العينات متكافئة

جدول (٨)  
دلالة الفروق بين المجموعتين التجريبية والضابطة في المتغيرات البدنية قيد البحث (ن = ١، ن = ٢،  $\alpha = 0.05$ )

Sig. (2-tailed)	قيمة (T)	الفرق بين المتوسطات	التجريبية		الضابطة		المتغيرات
			الانحراف	المتوسط	الانحراف	المتوسط	
.483	.709	.6250	2.4730	27.300	3.0706	27.925	القدرة العضلية للرجلين علي المحور الرأسي
.455	.756	3.500	13.826	156.70	15.426	153.20	القدرة العضلية للرجلين علي المحور الأفقي
.070	1.861	1.050	1.916	5.75	1.642	6.80	التوازن الميكانيكي
.319	-1.010	-1.650	5.272	39.00	5.060	37.35	التوافق
.747	-.324	-0.06900	.67289	8.9420	.67266	8.8730	مرونة الجذع والمخذ

قيمة (T) الجدولية عند مستوى معنوية ٠.٠٥ ودرجة حرية ٣٨ = ٢.٠٢٥٢

تشير نتائج الجدول إلى دلالة الفروق الإحصائية بين المجموعة الضابطة والتجريبية للقياس القبلي في المتغيرات البدنية قيد البحث، حيث استخدمت الباحثة اختبار (ت) للمجموعات المستقلة كما يتضح من الجدول ان قيمة (ت) المحسوبة أقل من قيمة (ت) الجدولية، بذلك لا يوجد فروق بين مجموعتي البحث أي ان العينات متكافئة

**أدوات جمع البيانات:** وتنقسم إلى ما يلي :

**أولاً : استمارة تسجيل البيانات ملحق (١)**

قامت الباحثة بتصميم إستمارات تسجيل القياسات الخاصة بالبحث، حيث يتوافر بها البساطة وسهولة ودقة وسرعة التسجيل من أجل تجميع البيانات وجدولتها لمعالجتها إحصائياً.

**ثانياً : استمارة استطلاع رأي الخبراء : ملحق (٢)**

قامت الباحثة من خلال الإطلاع علي المراجع العلمية المتخصصة في التعبير الحركي والقياس بتصميم إستمارة إستطلاع رأي، وتم عرضها علي عدد (٥) من الخبراء في التعبير الحركي، ملحق (٢) لإستطلاع رأيهم في ما يلي :

أهم القدرات البدنية الخاصة بمهارات البالية وأهم الإختبارات التي تقيسها ملحق (٤)، ويوضح الجدول التالي أهم القدرات البدنية الخاصة بمهارات البالية وفقاً لآراء الخبراء:

### جدول (٩)

النسب المئوية وفقاً لآراء الخبراء في القدرات البدنية الخاصة بمهارات الرقص الشرقي الإختبارات البدنية المحددة للمتغيرات البدنية الخاصة لمهارات البالية

م	القدرات البدنية الخاصة	عدد الآراء	نسبة لاتفاق	القبول
١	القدرة العضلية للرجلين-محور افقى	٨٠ %	٤	*
٢	القدرة العضلية للرجلين-محور راسي	١٠٠ %	٥	*
٣	التوازن الثابت	٦٠ %	٣	تم استبعاده
٤	التوازن الديناميكي	١٠٠ %	٥	*
٥	التوافق	٨٠ %	٤	*
٦	الرشاقة	٦٠ %	٣	تم استبعاده
٧	المرونة	٨٠ %	٤	*
٨	التحمل العضلي للرجلين	٤٠ %	٢	تم استبعاده

يتضح من جدول (٩) آراء السادة الخبراء وعددهن (٥) انه قد انحصرت نسبة الاتفاق في القدرات والاختبارات البدنية الخاصة المرشحة لقياس القدرات البدنية المختارة والخاصة بمهارات البالية قيد البحث ما بين (٤٠% : ١٠٠%) وقد حددت الباحثة نسبة ٨٠% فاكثر كأساس لاختيار القدرات البدنية الخاصة، وبناءا علي ذلك تم تحديد القدرات البدنية الآتية (القدرة العضلية للرجلين - الرشاقة - التوافق - المرونة).

وقامت الباحثة بتحديد الإختبارات البدنية التي تقيس القدرات البدنية

ملحق (١) وفقاً لآراء الخبراء فكانت كما يلي :

م	القدرات البدنية الخاصة	الاختبارات البدنية المختارة	وحدة القياس
١	القدرة العضلية للرجلين - محور افقى	الوثب العريض من الثبات	سم
٢	القدرة العضلية للرجلين - محور راسي	الوثب العمودي من الثبات	سم
٣	التوازن الديناميكي	اختبار باس المعدل للتوازن الديناميكي	درجة
٤	التوافق	اختبار الدوائر المرقمة	ث
٥	المرونة	ثني الجذع للأمام من الجلوس طولا	سم

ثالثاً : استمارة تقييم مستوى أداء مهارات البالية قيد البحث: ملحق (٦)

تم تقييم مستوى الأداء عن طريق لجنة مكونة من عدد (٣) أعضاء هيئة التدريس (تخصص تعبير حركي) بقسم التمرينات والجمباز والتعبير الحركي بالكلية ملحق (٢).

رابعاً : إختبار الذكاء العالى : ملحق (٧)

أعد هذا الإختبار السيد محمد خيرى (١٩٨٩) (٢) بهدف قياس القدرة العقلية العامة (الذكاء) وهو صالح للتطبيق لكلا الجنسين ولجميع الأعمار السنوية.

خامساً: الأجهزة والأدوات المستخدمة في البحث :

- جهاز الرستاميتير لقياس الطول الكلى للجسم.

- ميزان طبي معايير لقياس الوزن.

- مسطرة مدرجة بالسنتيمتر .
  - شريط قياس .
  - صالة تعبير حركي مجهزة .
- الدراسة الإستطلاعية :**

قامت الباحثة بإجراء الدراسة الإستطلاعية في الفترة من ٢٠١٨/٢/١٠، وحتى ٢٠١٨/٢/١٢ علي العينة الإستطلاعية وعددهن (١٠) طالبات بالفرقة الرابعة بالكلية من مجتمع البحث وخارج العينة الأساسية.

المعاملات العلمية (الصدق + الثبات ) للاختبارات المهارية ومستوى الذكاء

### جدول (١٠)

معامل الارتباط بين التطبيق الأول والثاني للمتغيرات المهارية قيد البحث (ن=١٠)

الصدق الذاتي	معامل الارتباط	التطبيق الثاني		التطبيق الاول		المتغيرات
		الانحراف	المتوسط	الانحراف	المتوسط	
0.897	0.804**	0.632	4.200	0.699	2.900	بادوبرية بالدوران
0.932	0.868**	0.738	4.100	0.599	3.050	سيسون جانبي
0.820	0.673*	0.669	4.650	0.599	3.550	جراند اشابية
0.981	0.962**	7.909	86.100	9.068	84.300	الذكاء

قيمة (ر) الجدولية عند مستوى معنوية ٠.٠٥ ودرجة حرية (٨) تساوى ٠.٦٣٢

تشير نتائج الجدول إلى أنه توجد علاقة ارتباطية داله إحصائياً بين التطبيق الأول والتطبيق الثاني للاختبارات المستخدمة في البحث مما يدل على ثبات الاختبارات المستخدمة قيد البحث، كما تشير نتائج الجدول الى ان الاختبارات صادقة حيث في قياسها ويمكن استخدامها في اجراء التجربة من خلال نتائج الصدق الذاتي المتمثل في الجذر التربيعي لمعامل الثبات.

### التجربة الأساسية :

تم تنفيذ التجربة الأساسية للبحث في الفصل الدراسي الثاني للعام الجامعي ٢٠١٧ / ٢٠١٨، وتم إستخدام أسلوب المحاضرة (الشرح اللفظي

والنموذج) مع أفراد المجموعة الضابطة، وقد أتبعت الباحثة إستراتيجية التعلم المقلوب مع أفراد المجموعة التجريبية وفقاً للخطوات التالية :

١- تصوير إحدى الطالبات المتميزات بالكلية فى مهارات البالية كنموذج

إيجابى، وذلك عن طريق كاميرا فيديو مثبتة فى منتصف الصالة، وفى

مواجهه الطالبة وهى تؤدى المهارات قيد البحث بحيث يتم تصوير كل

مهارة قيد البحث بكامل مراحلها.

٢- الإستعانة بفيديوهات توضيحية لأداء المهارات قيد البحث.

٣- عمل جروب علي شبكة التواصل الإجتماعي (Face book) يضم

طالبات العينة التجريبية.

٤- تم تزويد الطالبات قبل المحاضرة بـ (٤٨) ساعة بالأسطوانة المدمجة

المعدة لشرح موضوع المحاضرة، وكذلك جميع المواد المكتوبة حول

موضوع المحاضرة.

٥- أثناء وقت المحاضرة الرسمي يتم النقاش حول المهارات المراد تعلمها عن

طريق تقسيم الطالبات إلى مجموعات صغيره لضمان حصول كل طالبة

على وقت كافي لمناقشة أفكارها حول المهارة، وهل لها أستفسار عن

طريقة الأداء أو التدريبات.

٦- تم توزيع مجموعة من الأنشطة التعليمية حول الموضوع لقياس مدى تعلم

الطالبات حول موضوع المحاضرة.

### التوزيع الزمنى لتجربة البحث:

١- الفترة الزمنية لتطبيق تجربة البحث (٦) أسابيع.

٢- عدد الوحدات التعليمية فى الأسبوع وحدتين.

٣- زمن الوحدة التعليمية اليومية (٩٠) دقيقة تم تقسيمها كما يلى:

- جلسة مناقشة أفكار الطالبات (٥) دقائق.

- التهيئة البدنية (١٠) دقيقة.

- الجزء التعليمي والتطبيقي (٣٠) دقيقة.

وتشير الباحثة إلى أن بقية زمن الوحدة التعليمية الـ (٤٥) دقيقة لتدريس بقية مقرر التعبير الحركي على طالبات الفرقة الرابعة بالكلية، وقد تم إستخدام أسلوب المحاضرة التقليدي في تدريس هذه المهارات المتبقية.

#### القياسات القبليّة :

تم إجراء القياسات القبليّة لأفراد مجموعتي البحث التجريبية والضابطة في مهارات البالية قيد البحث، وذلك في الفترة من ٢٠١٨/٢/١٧ وحتى ٢٠١٨/٢/٢٠.

#### تطبيق البرنامج التعليمي المقترح:

قامت الباحثة بتطبيق محتوى البرنامج التعليمي بإستخدام إستراتيجية التعلم المقلوب على أفراد المجموعة التجريبية في الفصل الدراسي الثاني للعام الجامعي ٢٠١٧/٢٠١٨ وذلك في الفترة من ٢٠١٨/٣/١٠ وحتى ٢٠١٨/٤/٢١ ولمدة (٦) أسابيع متصلة، بواقع وحدتين تعليميتين أسبوعياً علماً بأن زمن الوحدة التعليمية المقترحة (٤٥) دقيقة توزع كالتالي (١٠) دقائق للتهيئة البدنية، و(٣٥) دقيقة للجزء التعليمي والتطبيقي، وملحق (٨) يوضح محتوى البرنامج التعليمي بإستخدام إستراتيجية التعلم المقلوب لدى أفراد المجموعة التجريبية، كما تم إستخدام أسلوب المحاضرة (التقليدي) مع أفراد المجموعة الضابطة وذلك عن طريق الشرح اللفظي للمهارة وأداء نموذج عملي لها، وبعد ذلك تقوم الطالبات بأداء المهارات قيد البحث.

#### القياسات البعديّة:

بعد الإنتهاء من تطبيق البرنامج التعليمي تم إجراء القياسات البعديّة لأفراد مجموعتي البحث التجريبية والضابطة في مستوى أداء مهارات البالية، وذلك في الفترة من ٢٠١٨/٤/٢٣ وحتى ٢٠١٨/٤/٢٦ بنفس ترتيب وشروط القياسات القبليّة.



## المعالجات الإحصائية:

- أستخدمت الباحثة البرنامج الإحصائي (SPSS / الإصدار الحادي عشر) لمعالجة البيانات إحصائياً، وأستعانت بالأساليب الإحصائية التالية:
- المتوسط الحسابي.
  - الانحراف المعياري.
  - الوسيط.
  - معامل الإلتواء.
  - معاملات الارتباط.
  - إختبار "ت" T.test
  - نسب التحس %.
- وقد أرتضت الباحثة مستوى الدلالة الإحصائية عند مستوى معنوية (٠.٠٥).

## عرض ومناقشة النتائج

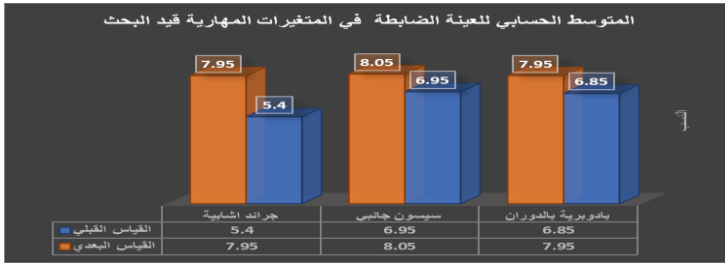
أولاً : عرض ومناقشة نتائج الفرض الأول والذي ينص على: " توجد فروق داله إحصائياً بين متوسطات درجات القياسين (القبلي - البعدي) في أداء بعض مهارات البالاية لدى المجموعة الضابطة ولصالح القياس البعدي.

### جدول (١١)

دلالة الفروق بين القياسين القبلي والبعدي للعينة الضابطة في المتغيرات  
المهارية قيد البحث (ن=٢٠)

Sig. (2- tailed)	قيمة (T)	الفرق بين المتوسطات	القياس البعدي للمجموعة الضابطة		القياس القبلي للمجموعة الضابطة		المتغيرات
			الانحراف	المتوسط	الانحراف	المتوسط	
0.000	-14.974	-3.700	1.137	6.850	0.587	3.150	بادوبرية بالدوران
0.000	-14.888	-3.500	0.945	6.950	0.793	3.450	سيسون جانبي
0.000	-11.282	-2.325	0.995	5.400	0.335	3.075	جراند اشابية

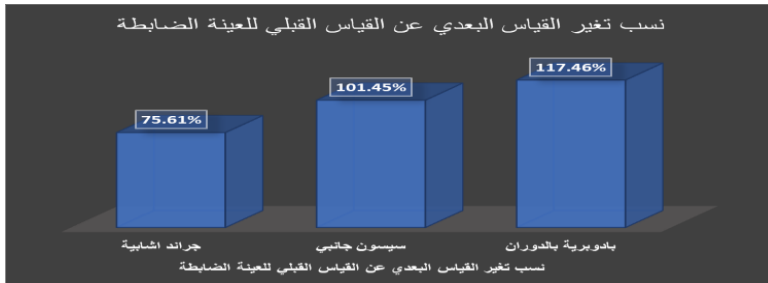
قيمة (T) الجدولية عند مستوى معنوية ٠.٠٥ ودرجة حرية ١٩ = ٢.٠٩٣ تشير نتائج الجدول إلى دلالة الفروق الإحصائية بين القياسين القبلي والبعدي للمجموعة الضابطة في المتغيرات المهارية قيد البحث، كما يتضح من الجدول ان قيمة (ت) المحسوبة أكبر من قيمة (ت) الجدولية بذلك توجد فروق دالة احصائيا بين القياسين البعديين لصالح المجموعة التجريبية.



### جدول (١٢) نسب تحسن القياس البعدي عن القياس القبلي للمجموعة الضابطة في المتغيرات المهنية قيد البحث

نسب التحسن	الفرق بين المتوسطات	العبئة الضابطة		المتغيرات
		متوسط القياس البعدي	متوسط القياس القبلي	
117.46%	-3.700	6.850	3.150	بادوبرية بالدوران
101.45%	-3.500	6.950	3.450	سيسون جانبي
75.61%	-2.325	5.400	3.075	جراند اشابية

تشير نتائج الجدول إلى نسب تحسن القياس البعدي عن القبلي للمجموعة الضابطة في المتغيرات المهنية قيد البحث



وتعزو الباحثة هذا التحسن في مستوى أداء بعض مهارات البالية قيد البحث لدى أفراد المجموعة الضابطة إلي (الطريقة التقليدية) الذي تعتمد علي الشرح اللفظي من قبل المعلمة عن المهارة المراد تعلمها ووصفها وصفاً دقيقاً بالإضافة إلي عرض نموذج عملي للمهارة بواسطة المعلمة أو طالبة علي مستوي عال من الأداء الفني، هذا بالإضافة إلي إصلاح الأخطاء الفنية فور ظهورها، والتقييم المستمر أثناء وبعد الأداء للمهارات قيد البحث.

وبذلك يتحقق صحة فرض البحث الأول والذي ينص علي توجد فروق داله إحصائياً بين متوسطات درجات القياسين (القبلي - البعدي) في أداء بعض مهارات النبالية لدى المجموعة الضابطة ولصالح القياس البعدي.

ثانياً : عرض ومناقشة نتائج الفرض الثاني والذي ينص علي: "توجد فروق داله إحصائياً بين متوسطات درجات القياسين (القبلي - البعدي) في أداء بعض مهارات النبالية لدى المجموعة التجريبية ولصالح القياس البعدي.

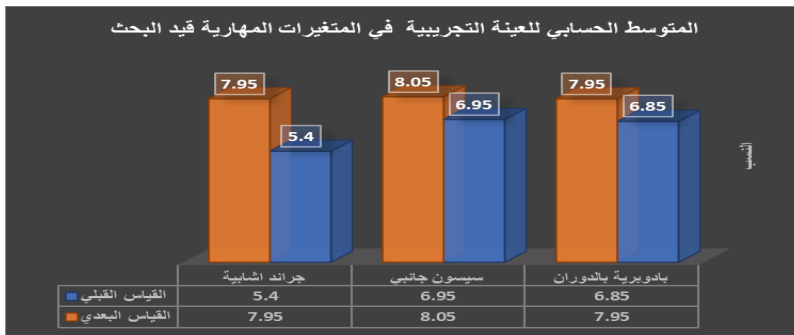
### جدول (١٣)

دلالة الفروق بين القياسين القبلي والبعدي للعينة التجريبية في المتغيرات  
المهارية قيد البحث (ن=٢٠)

Sig. (2- tailed)	قيمة (T)	الفرق بين المتوسطات	القياس البعدي للمجموعة التجريبية		القياس القبلي للمجموعة التجريبية		المتغيرات
			الانحراف	المتوسط	الانحراف	المتوسط	
0.000	-22.101	-4.775	0.945	7.950	0.766	3.175	بادويرية بالدوران
0.000	-28.441	-4.850	0.826	8.050	0.715	3.200	سيسون جانبي
0.000	-26.049	-5.000	0.887	7.950	0.320	2.950	جراند اشابية

قيمة (T) الجدولية عند مستوى معنوية ٠.٠٥ ودرجة حرية ١٩ = ٢.٠٩٣

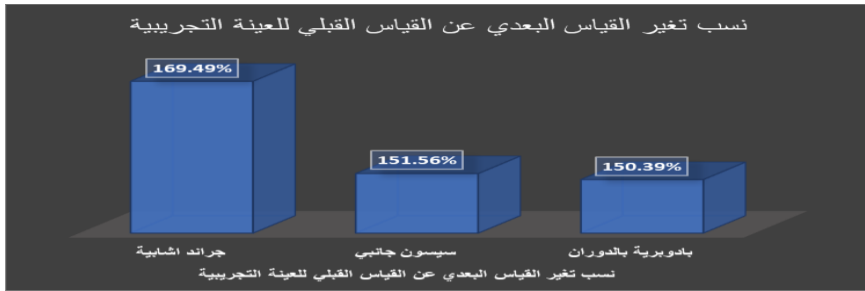
تشير نتائج الجدول إلى دلالة الفروق الإحصائية بين القياسين القبلي و البعدي للمجموعة التجريبية في المتغيرات المهارية قيد البحث، كما يتضح من الجدول ان قيمة (ت) المحسوبة أكبر من قيمة (ت) الجدولية بذلك توجد فروق دالة احصائيا بين القياسين البعديين لصالح المجموعة التجريبية



جدول (١٤)  
نسب تحسن القياس البعدي عن القياس القبلي للمجموعة التجريبية في  
المتغيرات المهارة قيد البحث

نسب التحسن	الفرق بين المتوسطات	المجموعة التجريبية		المتغيرات
		متوسط القياس البعدي	متوسط القياس القبلي	
150.39%	-4.775	7.950	3.175	بادوبرية بالدوران
151.56%	-4.850	8.050	3.200	سيسون جانبي
169.49%	-5.000	7.950	2.950	جراند اشابية

تشير نتائج الجدول إلى نسب تحسن القياس البعدي عن القبلي للمجموعة التجريبية في المتغيرات المهارة قيد البحث



وتعزو الباحثة ذلك التحسن إلى فاعلية التدريس بإستراتيجية التعلم المقلوب، والتي أعتمدت على تزويد طالبات المجموعة التجريبية بفيدويوهات خاصة عن المهارات المراد تعلمها بالإضافة إلى المعارف والمعلومات الكافية لكل مهارة من المهارات وربط الجانب النظري بالجانب التطبيقي وذلك من خلال طرق عرض مختلفة كمقاطع الفيديو واستخدام الصور الملونة والصور المتسلسلة والشرح اللفظي موضحة للطالبات أهم النقاط التعليمية والفنية وما يجب مراعاته أثناء الأداء، وتم عرضها على الطالبات قبل الموعد الرسمي للمحاضرة مما أتاح الفرصة لكل طالبة من مشاهدة المحتوى أكثر من مرة وذلك بالطريقة والسرعة التي تتناسب مع قدرات وإمكانيات كل طالبة ثم مناقشة ما تم عرضه أثناء وقت المحاضرة الرسمي والإجابة على تساؤلات وأفكار الطالبات حول المهارة وكيفية أدائها وتكليف الطالبات بالأنشطة الخاصة بالمهارة سواء

بشكل فردي أو في مجموعات تعاونية وتقديم المعلومات والتغذية الراجعة المناسبة للطالبات ككل ولكل طالبة على حده، وتقديم الأنشطة التي تلبي إحتياجاتهن بشكل يراعي الفروق الفردية بين الطالبات مما ساعد على زيادة التفاعل بين المعلمة والطالبات وبين الطالبات وبعضهن، من خلال بيئة تعليمية تحفز الطالبات للمشاركة في تحمل مسؤولية تعلمهم. فأصبح دور الطالبة في العملية التعليمية دوراً إيجابياً كما ساهم في استثمار الوقت أثناء المحاضرة بشكل جيد لكل من المعلمة والطالبات ولصالح العملية التعليمية والعمل على زيادة دافعية المتعلم وإستعداده للمشاركة الفعالة من خلال الأنشطة والنقاشات داخل المحاضرة، كما أوجد شعوراً بالرضا والاستمتاع بالتعليم وزاد من عنصر التشويق لدى الطالبات مما أثري الموقف التعليمي وأدى إلى إتقان الطالبات للمهارات وأدائها بالشكل الصحيح.

ويشير "بيرجمان، سام Bergmann & Sams" (٢٠١٢) إلى أن التعلم المقلوب يتيح للطلاب فرصاً ممتازة لممارسة أنشطة تعليمية ذات كفاءة عالية باستخدام التكنولوجيا حيث يتحول الطالب في التعلم المقلوب إلى باحث، ومستخدمًا للتقنية بفاعلية من خلال التعلم خارج الفصول الدراسية، معززاً التفكير الناقد والتعلم الذاتي وبناء الخبرة ومهارات التواصل والتعاون بين الطلاب، ليحقق بذلك مهارات القرن الحادي والعشرين في التعليم. (٢١٨:١٤)

وتتفق هذه النتائج مع دراسة كل من "وسام عادل السيد أمين (٢٠١٥م) (١١)، إيمان إبراهيم مبروك السيسي (٢٠١٦م) (٣)، سالي محمد عبد اللطيف (٢٠١٦م) (٤)، آيات عبد الحليم محمد (٢٠١٦م) (١٣)، تونى وآخرون Tune, et., al (٢٠١٣) (١٩)، واجنر وآخرون Wagner, et., al (٢٠١٣) (٢٠)، الطيب أحمد حسن ومحمد عمر موسى" (٢٠١٥) (٦) على فاعلية التدريس بإستراتيجية التعلم المقلوب في التحصيل الدراسي للمتعلمين في مختلف المراحل التعليمية.

ويشير "بوت Butt" (٢٠١٤) أن دور المعلم في استراتيجية التعلم المقلوب يختلف عن المحاضرة التقليدية فيصبح موجه ومساعد ومحفز ويشرف على سير الأنشطة ومقدمات الدعم للمتعلمين الذين بحاجة لمزيد من التقوية، فيتمكن المعلم قضاء مزيداً من الوقت في التفاعل مع طلابه داخل الفصل بدلاً من إلقاء المحاضرات، ويتيح له الوقت الكافي للتعلم أكثر بالأنشطة التعليمية الفعالة مع المتعلمين. (٣٦:١٦)

وبذلك يتحقق صحة فرض البحث الثاني توجد فروق داله إحصائياً بين متوسطات درجات القياسين (القبلي - البعدي) في أداء بعض مهارات البالية لدى المجموعة التجريبية ولصالح القياس البعدي.

ثالثاً: عرض ومناقشة نتائج الفرض الثاني والذي ينص على: "توجد فروق داله إحصائياً بين فرق القياسين (القبلي - البعدي) للمجموعتين (الضابطة - التجريبية) في أداء بعض مهارات البالية ولصالح المجموعة التجريبية.

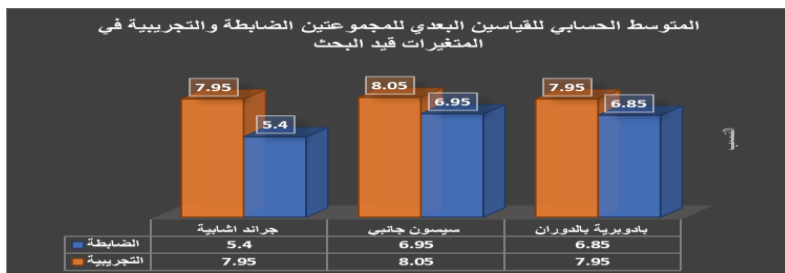
#### جدول (١٥)

دلالة الفروق الإحصائية بين القياس البعدي للمجموعتين الضابطة والتجريبية في المتغيرات قيد البحث ن + ١ = ٢ = ٤٠

Sig. (2- tailed)	قيمة (T)	الفرق بين المتوسطات	القياس البعدي		القياس البعدي		المتغيرات
			للجموعة التجريبية	المتوسط	للجموعة الضابطة	الانحراف	
0.002	3.329	1.100	0.945	7.950	1.137	6.850	بادويرية بالدوران
0.000	3.921	1.100	0.826	8.050	0.945	6.950	سيسون جاننى
0.000	8.556	2.550	0.887	7.950	0.995	5.400	جراند اشابية

قيمة (T) الجدولية عند مستوى معنوية ٠.٠٥ ودرجة حرية ٣٨ = ٢٠.٢٥٢

تشير نتائج الجدول إلى دلالة الفروق الإحصائية بين القياس البعدي للمجموعة الضابطة والقياس البعدي للمجموعة التجريبية في المتغيرات المهارة قيد البحث، كما يتضح من الجدول ان قيمة (ت) المحسوبة أكبر من قيمة (ت) الجدولية بذلك توجد فروق داله احصائيا بين القياسين البعديين لصالح المجموعة التجريبية



### جدول (١٦)

نسب تحسن القياس البعدي للمجموعة التجريبية عن القياس البعدي للمجموعة الضابطة في المتغيرات المهارية قيد البحث

المتغيرات	متوسط القياس البعدي		الفرق بين المتوسطات	نسب التحسن
	التجريبية	الضابطة		
بادويرية بالدوران	7.950	6.850	1.100	16.06%
سيسون جانبي	8.050	6.950	1.100	15.83%
جراند اشابية	7.950	5.400	2.550	47.22%

تشير نتائج الجدول إلى نسب تحسن القياس البعدي للمجموعة التجريبية عن القياس البعدي للمجموعة الضابطة للمتغيرات قيد البحث.

وتعزو الباحثة تفوق أفراد المجموعة التجريبية على أفراد المجموعة الضابطة في مستوى أداء البالية قيد البحث إلى استخدام إستراتيجية التعلم المقلوب، وهي إحدى الإستراتيجيات التدريسية الحديثة الأمر الذي ساعد الطالبات على قضاء المزيد من الوقت في التعلم المسبق، والتحضير الجيد للمحاضرات والدروس، وهذا بدوره يعطي وقت المحاضرة الأصلي مزيداً من الثراء والنقاش، واستخدام مهارات التفكير العليا لحل المشكلات المرتبطة بالموضوع، والنقاش حولها بفاعلية أكبر من أسلوب المحاضرة التقليدي.

ويشير "تاجيل وديفيد Nagel & David (٢٠١٣)، ستوني Stone"

(٢٠١٢) يعتبر التعلم المقلوب أحد الحلول التقنية الحديثة لعلاج ضعف التعلم التقليدي، كما أنه يعد إستراتيجية ذات كفاءه عالية، كما أنه يساعد في تنمية مستوى مهارات التفكير عند الطالبات، فالتعلم المقلوب إستراتيجية تدريس تشمل

استخدام التقنية الحديث للاستفادة من التعلم، وذلك من خلال توفير الفيديوهات والصورة والشرح النظري للمهارات، وجعلها متاحة للطالبات بوقت كاف قبل الحضور للمحاضرات الرسمية، وهذا يجعل وقت المحاضرة الرسمي للمناقشة، وحل المشكلات وتوضيح المفاهيم الصعبة، والإجابة على تساؤلات الطلاب، كما يتيح للطلاب المزيد من الفرص للمشاركة الفاعلة أثناء وقت المحاضرة.

(٣١١:١٧) (٧٩:١٨)

### الإستخلاصات :

في ضوء نتائج البحث وأهدافه وفروضه، وفي حدود عينة البحث، أستخلصت الباحثة ما يلي:

- ١- فاعلية التدريس بإستراتيجية التعلم المقلوب وتأثيرها إيجابياً علي مستوى أداء بعض البالية.
- ٢- فاعلية أسلوب المحاضرة التقليدية وتأثيره إيجابياً علي مستوى أداء بعض مهارات البالية قيد البحث.
- ٣- زيادة فاعلية إستراتيجية التعلم المقلوب في التدريس عن أسلوب المحاضرة التقليدية في التأثير إيجابياً علي مستوى أداء بعض مهارات البالية قيد البحث.

### التوصيات :

بناءً علي النتائج والإستخلاصات التي تم التوصل إليها توصي الباحثة

بما يلي :

- ١- إستخدام إستراتيجية التعلم المقلوب لما لها من مميزات عديدة في تعلم وإتقان بعض مهارات البالية لطالبات كلية التربية الرياضية جامعة السادات.
- ٢- عقد دورات تدريبية لأعضاء هيئة التدريس ومعاونيهم بقسم التعبير الحركي لتوضيح مفهوم إستراتيجية التعلم المقلوب وأبعاد استخدامها وآلياتها.



- ٣- ضرورة الأخذ بالأساليب التدريسية الحديثة التي تعطي دوراً فعالاً للمتعلمة خلال العملية التعليمية تمشياً مع التحديث والتطوير التربوي ومنها إستراتيجية التعلم المقلوب.
- ٤- إجراء دراسات علمية مماثلة على مهارات وجوانب تعليمية أخرى للتأكد من فاعلية إستراتيجية التعلم المقلوب فى تدريس مقرر التعبير الحركى لطالبات كلية التربية الرياضية.

### (( المراجع ))

#### أولاً: المراجع العربية

- ١- إجلال محمد إبراهيم، نادية محمد درويش (١٩٩١م): الرقص الابتكارى الحديث، دار الهنا، القاهرة.
- ٢- أحمد محمود فخري، منال عبد العال مباب (٢٠١٣م): التعليم الإلكتروني، دار الزهراء الرياض.
- ٣- إيمان إبراهيم مبروك السيسي (٢٠١٦م): تأثير استخدام استراتيجية التعلم بالمقلوب علي مستوى التحصيل المعرفي في مسابقة ١٠٠ م حواجز لدي طالبات كلية التربية الرياضية جامعة مدينة السادات، المؤتمر العلمي الثالث، "تحديات الرياضة بالوطن العربي- صناعة الوطن الأولمبي"، كلية التربية الرياضية، جامعة قناة السويس.
- ٤- سالي محمد عبد اللطيف (٢٠١٦م): تأثير استخدام استراتيجية التعلم المقلوب علي تنمية الجانب المعرفي ومهارات التفكير الإبداعي في درس التربية الرياضية لدي طالبات كلية التربية الرياضية جامعة طنطا، المجلة العلمية للتربية البدنية وعلوم الرياضة، العدد ٧٧، كلية التربية الرياضية للبنين بالهرم، جامعة حلوان.

- ٥- صفية أحمد محى الدين، سامية ربيع محمد (٢٠٠٢م): الباليه والرقص الحديث، كلية التربية الرياضية للبنات، جامعة حلوان، القاهرة.
- ٦- الطيب أحمد حسن، محمد عمر موسى (٢٠١٥م): فاعلية نموذج التعلم المقلوب في التحصيل والأداء لمهارات التعلم الإلكتروني لدى طلاب البكالوريوس بكلية التربية، المؤتمر الدولي الأول لكلية التربية "التربية آفاق مستقبلية"، جامعة الملك عبد العزيز، السعودية.
- ٧- عبد الحميد شرف (٢٠٠٠م): تكنولوجيا التعليم في التربية الرياضية، مركز الكتاب للنشر، القاهرة.
- ٨- عبيد السيد (٢٠٠٣م): التعبير الحركي للمرأة العصرية، عين للدراسات والبحوث الإنسانية والاجتماعية.
- ٩- نجاح التهامي (١٩٩٢م): فن البالية، مطابع جامعة حلوان.
- ١٠- هيثم عاطف حسن علي (٢٠١٧م): التعليم المعكوس، القاهرة، دار السحاب للنشر والتوزيع.
- ١١- وسام عادل السيد أمين (٢٠١٥م): فاعلية التدريس باستراتيجية التعلم المقلوب علي مستوي أداء بعض أوضاع ومهارات الرقص الشعبي، المجلة العلمية للتربية البدنية والرياضة، كلية التربية الرياضية للبنين بالهرم، جامعة حلوان.

### ثانياً: المراجع الأجنبية.

- 12- Abeysekera, L., & Dawson, P., (2014): Motivation and cognitive load in the flipped classroom: definition, rationale and a call for research. Higher Education Research & Development.

- 13- Ayat Abdel-Halim Mohamed:** Effect of Using on Educational Strategy, on Performance Level of the Overhead Serve and Underhand serve skills in Volleyball, Assiut Journal of Sport science and Arts (AJSSA), Print : ISSN 2314-7091, online : ISSN 2314-7105, www.AJSSA.NET, info@ajssa.net, Faculty of Physical Education, Assiut University, Egypt, Volume : ( C), July, 2016
- 14- Bergmann, J., & Sams, A., (2012):** Flip Your Classroom: Reach Every Student in Every Class Every Day. Washington, DC: International Society for Technology in Education.
- 15- Bishop, J., & Verleger, M., (2013):** The Flipped Classroom: A Survey of the Research. Paper presented at the 120th ASEE Conference & Exposition.
- 16- Butt, A., (2014):** Student views on the use of a flipped classroom approach: Evidence from Australia. Business Education & Accreditation, 6(1), 33-43.
- 17- Nagel David (2013) :** The 4Pillars of the Flipped Classroom”, The Journal Transforming Education Through Technology.
- 18- Stone, B. B. (2012) :** Flip Your Classroom to Increase Active Learning and Student Engagement, Paper

presented at the 28th Annual Conference on Distance Teaching & Learning. Madison.

- 19- Tune, J. D., Sturek, M., & Basile, D. P. (2013):**  
Flipped classroom model improves graduate student performance in cardiovascular, respiratory, and renal physiology. *Advances in Physiology Education*, 37.
- 20- Wagner, D., Laforge, P., & Cripps, D., (2013):**  
Lecture Material Retention: a First Trial Report on Flipped Classroom Strategies in Electronic Systems Engineering at the University of Regina. Paper presented at the Canadian Engineering Education Association (CEEA13) Conference, Canada.

### ثالثاً: المراجع من شبكة الانترنت.

- 21-**[http://www.forbes.com/Sites/Michaelhorn/2013/08/22/what\\_Education\\_can\\_Learn\\_from\\_Kung\\_fu](http://www.forbes.com/Sites/Michaelhorn/2013/08/22/what_Education_can_Learn_from_Kung_fu).
- 22-**[http://www.SocietyforHistoryEducation.org/pdfs/f14\\_Gaughan.pdf](http://www.SocietyforHistoryEducation.org/pdfs/f14_Gaughan.pdf).
- 23-** <https://www.learndash.com/when-is-mobile-learning-being-Posted-onJanuary-14,2014.used/>,
- 24-** <https://www.youtube.com/watch?v=B2pukux7em8>,  
Published-on-Sep-16, 2011.