



# مجلة البحوث والدراسات الإعلامية

دورية علمية محكمة تصدر عن المعهد الدولي العالي للإعلام بالشروق

العدد التاسع - يوليو - سبتمبر ٢٠١٩ م

بحوث المؤتمر العلمي الرابع

للمعهد الدولي العالي للإعلام بالشروق

بحوث الإعلام ومنهجية التكامل المعرفي

في إطار التحولات الدولية الراهنة وتداعياتها

القاهرة ٨ - ٩ إبريل ٢٠١٩ م

المجلد الثاني



# مجلة البحوث والدراسات الإعلامية

دورية علمية محكمة تصدر عن المعهد الدولي العالي للإعلام بالشروق

العدد التاسع - يوليو - سبتمبر ٢٠١٩ م

رئيس مجلس إدارة المجلة ورئيس التحرير

**أ.د. محمد سعد إبراهيم**

مساعد رئيس التحرير

**أ.د. سهير صالح**

مديرا التحرير

**أ.م.د. إلهام يونس أ.م.د. رامي عطا**

سكرتيرا التحرير

**أ.م.د. فاطمة شعبان ، د. حسين ربيع**

المنسق الإداري

**أ. أمين يسري**



رئيس مجلس الإدارة

**لواء د. أحمد عبد الرحيم**

## المراسلات

المعهد الدولي العالي للإعلام - ضاحية النخيل - مدينة الشروق - القاهرة

ت : ٢٦٣٠٠٠٤٢ / ٤٣ / ٤٤ / ٤٥ (٠٢) فاكس : ٢٦٣٠٠٠٣٩ (٠٢)  
الرقم المختصر : ١٩٦٤٤ محمول : ١٠٠٥٦٠٠٠٦٧ / ٦٨ / ٦٩

رقم الإيداع بدار الكتب المصرية: ١٨٩٦٤ / ٢٠١٤ م

ISSN for Journal: (ISSN 2357-0407)

E.mail: crsjournal@sha.edu.eg

الموقع الإلكتروني : magazine.sha.edu.eg

متاحة على قاعدة بيانات دار المنظومة

www.mandumah.com

مجلة البحوث  
والدراسات الإعلامية





## المؤتمر العلمي الرابع

للمعهد الدولي العالي للإعلام بالشروق  
بحوث الإعلام ومنهجية التكامل المعرفي  
في إطار التحولات الدولية الراهنة وتداعياتها

القاهرة ٨ - ٩ إبريل ٢٠١٩ م

برعاية

الأستاذ / محمد فريد خميس

مؤسس أكاديمية الشروق

أ.د. خالد عبد الغفار

وزير التعليم العالي والبحث العلمي

عميد المعهد رئيس المؤتمر

أ.د. محمد سعد إبراهيم

رئيس مجلس الإدارة

لواء دكتور / أحمد عبد الرحيم

المجلد الثاني

## قواعد النشر

### للنشر والاشتراك

#### مجلة البحوث والدراسات الإعلامية (CRS JOURNAL)

مجلة علمية مُحكّمة، تصدر عن المعهد الدولي العالي للإعلام بمدينة الشروق، وغايتها نشر الأبحاث العلمية والمُحكّمة في مجال الإعلام، وتُنشر باللغات العربية والأجنبية.

- ترحب المجلة بنشر المقالات العلمية للسادة الأساتذة المتخصصين، كما ترحب بإسهامات الباحثين بعرض الكتب والدراسات والمؤتمرات والمقالات الحديثة.
- تتم مراجعة البحوث وتحكيمها من قبل أساتذة متخصصين في مجال البحث المقدم لتحديد صلاحية البحث للنشر.
- تُقبل البحوث باللغة العربية أو الأجنبية، ويُقدم مع البحث ملخص باللغتين العربية والإنجليزية لا يقل عن صفحة واحدة.
- لا يزيد عدد صفحات البحث عن 30 صفحة بحجم A4.
- تتلقى إدارة المجلة ثلاث نسخ من البحث مطبوعة بالكمبيوتر، على أن يُكتب اسم الباحث وعنوان بحثه على غلاف مستقل، ويُشار إلى الهوامش والمراجع في المتن بأرقام، وترد قائمتها في نهاية البحث وليس في أسفل كل صفحة، بالإضافة إلى الـ CD الخاص بكتابة البحث.
- إدارة المجلة غير ملزمة برد الأبحاث التي لا تُقبل للنشر إلى أصحابها، مع التزامها بتوضيح أسباب عدم قبول النشر.
- يُشترط ألا يكون البحث قد سبق نشره في أي مكان آخر، مع الالتزام بتعهد الباحث بأن بحثه لم ينشر من قبل ولن ينشر إلا بناء على رد من إدارة المجلة.
- يحصل الباحث على نسخة من المجلة فور صدورها.
- تُنشر الأبحاث بأسبقية قبولها للنشر.
- للنشر والاشتراكات: مقر المعهد بمدينة الشروق - القاهرة.
- رقم الإيداع بدار الكتب المصرية: ١٨٩٦٤ / ٢٠١٤م.
- ISSN for Journal: (ISSN 2357-0407)
- تستقبل البحوث قبل تحكيمها على إيميل [ersJournal@sha.edu.eg](mailto:ersJournal@sha.edu.eg).

### مستشارو المجلة

أ.د. طه نجم  
أ.د. عادل عبد الغفار  
أ.د. عبد الجواد سعيد  
أ.د. عبد العزيز السيد  
أ.د. عزة عبد العزيز  
أ.د. علي عوجة  
أ.د. عواطف عبد الرحمن  
أ.د. فوزي عبد الغني  
أ.د. ليلى حسين  
أ.د. ليلى عبد المجيد  
أ.د. ماجدة مراد  
أ.د. ماجي الحلواني  
أ.د. محمد البادي  
أ.د. محمد زين رستم  
أ.د. محمد شومان  
أ.د. محمد عبد الحميد  
أ.د. محمد معوض  
أ.د. محمود حسن إسماعيل  
أ.د. محمود خليل  
أ.د. محمود علم الدين  
أ.د. محمود يوسف  
أ.د. منى الحديدي  
أ.د. نجوى كامل  
أ.د. نسمة البطريق  
أ.د. هبة السمري  
أ.د. هبة شاهين  
أ.د. هشام عطية  
أ.د. هويدا مصطفى  
أ.د. وليد فتح الله

\* أسماء الأساتذة بعاليه مرتبة هجانيا

أ.د. ابتسام الجندي  
أ.د. إبراهيم المسلمي  
أ.د. أسما حافظ  
أ.د. أميمة عمران  
أ.د. أمين سعيد عبد الغني  
أ.د. أيمن منصور  
أ.د. إيناس أبو يوسف  
أ.د. بركات عبد العزيز  
أ.د. ثروت كامل  
أ.د. جيهان يسري  
أ.د. حسن علي  
أ.د. حسن عماد مكاوي  
أ.د. حمدي حسن  
أ.د. حنان جنيد  
أ.د. خالد صلاح الدين  
أ.د. راجية قنديل  
أ.د. راسم الجمال  
أ.د. سامي الشريف  
أ.د. سامي طايغ  
أ.د. سامي عبد العزيز  
أ.د. سامية محمد علي  
أ.د. سلوى إمام  
أ.د. سلوى العوادلي  
أ.د. سمير حسين  
أ.د. سهام نصار  
أ.د. سوزان القليني  
أ.د. السيد بهنسي  
أ.د. شاهيناز طلعت  
أ.د. شريف درويش اللبان  
أ.د. شيماء ذو الفقار

## فهرس المحتويات

### مجلة البحوث والدراسات الإعلامية العدد التاسع - يوليو - سبتمبر ٢٠١٩ م

- ٩ • التداخل النظري والمنهجي في النظرية الإعلامية (دراسة نقدية) ..... د. محمد بن علي القعاري
- ٦٣ • حرب المصطلحات الإعلامية .. دراسة مفهومية لإعلام التنظيمات الإرهابية فى مواقع الصحف المصرية والعربية والغربية ..... د. حمزة السيد حمزة خليل
- ١٧٣ • دور شبكات التواصل الاجتماعي في الخوف من الوقوع ضحية لجريمة في ضوء عوامل جودة الحياة لدى عينة من الشباب المصري..... أ.م.د. خالد أحمد جلال - د/ غادة ممدوح
- ٢٧٥ • دور البوابات الإخبارية الإلكترونية في الخوف من الوقوع ضحية للجريمة في ضوء العوامل الخمسة الكبرى للشخصية لدى طلاب الجامعة ..... د. أماني عبدالعظيم - د. هبة الله صالح
- ٣٥٣ • العوامل المؤثرة على صنع القرار الإعلامى المتعلق بالأخبار الزائفة .. دراسة على القائم بالاتصال ..... د. مها مصطفى بخيت
- ٤٤٥ • اتجاهات النخبة النسائية نحو صورة المرأة فى الدراما المصرية (دراسة ميدانية) ..... د. غادة أحمد عبد الرحمن نصار
- ٥٢٣ • أطر معالجة صحف دول حوض النيل للعلاقات المصرية الإفريقية خلال الفترة من ٢٠١١ وحتى ٢٠١٨ ... الصحف الكينية والإثيوبية نموذجا دراسة تحليلية مقارنة ..... د. إيمان بالله ياسر
- ٦٤٧ • مصادر التغطية الإخبارية فى الصفحة الأولى بالصحف القومية المصرية خلال فترة حكم عبد الناصر ..... منى ممدوح الحسينى عبد اللطيف
- ٧٠١ • الأخبار الزائفة على مواقع التواصل الاجتماعى حول المؤسسات الأمنية وعلاقتها باتجاهات الجمهور نحوها " دراسة ميدانية " ..... منى عيد محمد عيد

## مقدمة

يصدر العدد التاسع من المجلة العلمية للمعهد الدولي العالي للإعلام بالشروق متزامناً مع استعدادات المعهد لعقد المؤتمر العلمي الخامس تحت عنوان "الإعلام والمعلوماتية وحروب المعلومات" خلال الفترة من ٤-٥ أبريل ٢٠٢٠ .. هذا المؤتمر الذي أصبح محفلاً بحثياً عربياً مهماً يرتبط بتيار علمي يدعى "الأصالة والتجديد في بحوث الاعلام العربية" ويضم قرابة الألفي أستاذ وباحث يمثلون ١٣٢ جامعة مصرية وعربية .

وهكذا ، يدعم المؤتمر العلمي المجلة العلمية ، وتدعم المجلة المؤتمر، ويبرز دورهما معاً في النهوض والارتقاء بالبحث الإعلامي العربي ،من خلال تحفيز الاساتذة والباحثين على إنتاج معرفة علمية مضافة ،تستعيد مكانة البحث العلمي العربي ،وتتبنى منهجية التكامل المعرفي بين العلوم الإنسانية والاجتماعية، والتكامل بين تقنيات التحليل الكمي والكيفي.

وإذا كانت المجلة العلمية، قد أكملت أربع سنوات ، منذ صدور عددها الأول فى يوليو عام ٢٠١٦ ، فإنها وللمرة الأولى تنتظم في الصدور خلال العام الجامعي ٢٠١٩/٢٠١٨ ، حيث صدرت ستة أعداد متضمنة جانباً من



د. محمد سعد إبراهيم

رئيس مجلس إدارة المجلة  
ورئيس التحرير  
عميد المعهد الدولي  
العالي للإعلام بالشروق



## افتتاحية العدد

بحوث المؤتمرين العلميين الثالث والرابع ، علاوة على إتاحتها على قاعدة بيانات دار المنظومة ، وتخصيص موقع إلكتروني للمجلة متاح على الموقع الرسمي للمعهد .

وكعهدنا مع السادة الأساتذة والباحثين المشاركين في مؤتمرنا العلمي، تنشر بحوثهم في المواعيد المتفق عليها، وبعد ثلاثة شهور فقط من اختتام المؤتمر .. يتضمن العدد التاسع مجموعة من البحوث المتميزة التي تستخدم أطراً نظرية ومنهجية متطورة ومواكبة للإشكاليات البحثية التي تتصدى لمعالجتها .

خالص التحية والتقدير للسادة الزملاء المنشورة أبحاثهم، وخالص التقدير لأسرة تحرير المجلة العلمية، متمنياً للمجلة دوام الرقى والتقدم والازدهار، كنافذة من نوافذ البحث العلمي المتميز .

أ.د. محمد سعد إبراهيم

## اتجاهات النخبة النسائية نحو صورة المرأة فى الدراما المصرية (دراسة ميدانية)

د. غادة أحمد عبد الرحمن نصار

مدرس بقسم الاذاعة والتليفزيون - المعهد الدولى العالى للإعلام  
أكاديمية الشروق

### مقدمة الدراسة.

المرأة شريك أساسى فى المجتمع وأحد أعمدته الرئيسية التى لا يستقيم بناء المجتمع بدونها ، فعلى أكتافها تقوم مجتمعات وتهدم أخرى، فهى نواة الأسرة فهى الأم والمربية والمعلمة، ولم يعد دورها قاصراً على تربية الأبناء، بل أصبحت شريك فى كل المجالات السياسية والإجتماعية والثقافية وغيرها، لذا فصورتها دائماً ما يجب أن تكون محل التقدير، ووسائل الإعلام تلعب دوراً هاماً فى رسم صور للشخصيات والأحداث لدى الجمهور، ولاسيما الدراما التى تمثل محاكاة للواقع، لذا يعتقد الجمهور أن ما ترسمه الدراما من صوراً للشخصيات الدرامية هو واقع فعلى للشخصيات المشابهة لها فى الواقع، وهو ما يشير إلى أهمية، وخطورة الدور الذى تلعبه الدراما، والذى يتوجب



عليها اختيار الأعمال الدرامية الجادة التي تؤكد على قيمة المرأة المصرية. لا التي تحط من شأنها وتخلق لها عالما غير حقيقيا لها، فقد اختفت المرأة المصرية بواقعها الحقيقى عن الدراما المصرية، وهو ما يستلزم إعادة صناع الدراما النظر فيما يقدمونه من أعمال حول المرأة المصرية . خاصة وأن صورتها فى الأونة الأخيرة أصبحت مثارا للجدل بين الجمهور، ولا سيما بين النخب النسائية المصرية .

## مشكلة الدراسة

استدلت الباحثة على مشكلة الدراسة من خلال ملاحظتها للمسلسلات المصرية المقدمة فى الأونة الأخيرة، وتركيزها على النموذج السلبي للمرأة المصرية، حيث عكف كتاب الدراما على تقديم المرأة الماكرة القاتلة، أو المختلة عقليا أو الخائنة أو الغانية وغيرها من النماذج السيئة للمرأة المصرية، وهو ما قد يتسبب فى رسم صورة مغلوبة للمرأة المصرية سواء لدى المصريين أو العرب من مشاهدى الدراما المصرية، هذا بالإضافة إلى مسميات بعض المسلسلات غير اللائقة، مما يعطى إichاءات غير صحيحة حول سلوك المرأة المصرية منها على سبيل المثال مسلسل (ستات قادرة) وغيره، وما يزيد الأمر تعقيدا تقديم هذه النماذج السلبية فى أدوار البطولة، والأدوار الرئيسية بالمسلسلات، وكذلك تقديمها فى دراما رمضان التي تحظى بأعلى نسب المشاهدة من قبل الجماهير بمختلف فئاته، وما يزيد الأمر خطورة هو أن ما يراه الجمهور فى الدراما هو ما يعتقد أنه الواقع، مما يرسخ صورة سيئة عن المرأة المصرية، الأمر الذى يهدد الأمن الإجماعى للمجتمع، ويدمر قيمه، لذا فهناك ثمة تساؤل يفرض نفسه هل ما يقدم عن المرأة فى الدراما مرضى للمرأة نفسها، وهل مرضى للنخبة النسائية فى مصر، حيث أن هناك صراع دائر بين النخبة النسائية على مواقع التواصل الإجماعى، وبرامج التوك شو حول صورة المرأة فى الدراما المصرية، ومن هنا

يمكن تحديد مشكلة الدراسة في التساؤل الرئيسي التالي. ما اتجاهات النخبة النسائية نحو صورة المرأة في الدراما المصرية.

## الدراسات السابقة.

تم مسح التراث الخاص بهذه الدراسة سواء في الدراسات العربية والأجنبية المتاحة ، ولذلك سيتم عرض الدراسات السابقة طبقاً للمحاور التالية ، والتي هي لصيقة الصلة بموضوع الدراسة.

### الدراسات الخاصة بالنخبة النسائية.

سعت دراسة التفاعلية بالمواقع الإخبارية والشبكات الإجتماعية وعلاقتها بمستوى المشاركة الإجتماعية والسياسية والثقافية: دراسة تحليلية وميدانية على عينة من النخبة النسائية العاملة بالصعيد (٢٠١٨)<sup>(١)</sup> إلى استكشاف مستوى مقياس التفاعلية المدركة لدى عينة من النخبة النسائية، ومقياس المشاركة الاجتماعية والسياسية والثقافية لديهم، واعتمدت الدراسة على منهج المسح ، وقد توصلت الدراسة إلى أن النخبة النسائية العاملة بالصعيد يملن إلى شبكات التواصل الإجتماعي أكثر من المواقع الإخبارية بشكل يومي، حيث وجدت المرأة العاملة بالصعيد في هذه الشبكات متنفساً لها للتعبير عن الرأي والمشاركة في القضايا المختلفة وفكاً من القيود المجتمعية في مجتمع الريف.

بينما هدفت دراسة نقص تمثيل القيادات النسائية السعودية في التعليم العالي السعودي (٢٠١٦)<sup>(٢)</sup> لإستكشاف التحديات التي تواجه القيادات النسائية السعودية في التعليم العالي ، وفهم العوامل التي تسهم في قلة تمثيل القيادات النسائية في به، وماهي التحديات التي تواجه المرأة السعودية كأعضاء هيئة تدريس في التعليم العالي في المملكة العربية السعودية؟ و ما هي العوامل التي ساهمت في النجاحات التي حققتها القيادات النسائية السعودية كأعضاء هيئة تدريس ، واعتمدت الدراسة على منهج



المسح، وأشارت نتائج هذه الدراسة إلى أن من العوامل التي تعيق صعود المرأة السعودية إلى القيادة تشمل الصور النمطية المقولبة بين الجنسين، والتمييز بين الجنسين، كما أن القائدات السعوديات يواجهن عددًا كبيرًا من التحديات المهنية منها افتقار النساء إلى السلطة، وتهميشهن، وافتقارهن إلى الخبرة.

بينما سعت دراسة الصورة الجسدية المثالية للرياضيات ووجهات نظرن لصور الوسائط الجنسية الجنسية للرياضيين: مقابلات متعمقة مع رياضيات جامعات (٢٠١٤)<sup>(٣)</sup> إلى استكشاف كيفية تطوير الرياضيات لصورهن الجسدية المثالية، ثم كيف ينظرن لصور الرياضيين في ثقافة الإعلام الجنسي، واعتمدت الدراسة على المنهج الوصفي، وتوصلت الدراسة إلى اعتبار صور FHM أسوأ صورة للرياضيات بسبب تركيزها على هيئة استفزازية وجنسية لم تكن منخرطة في الرياضة.

بينما هدفت دراسة المسائل الجنسانية: تحليل الخطاب النقدي للتعطية الإعلامية وصور السياسات الإناث (٢٠١٤)<sup>(٤)</sup> إلى تحليل الصور و الخطاب النقدي في محاولة للكشف عن اللغة الجنسانية والصور المستخدمة من قبل وسائل الإعلام عند تعطية النخبة النسائية السياسية. واعتمدت الدراسة على منهج المسح، وتوصلت الدراسة إلى أنه غالبًا ما تستخدم الصورة النمطية للمرأة السياسية كصورة (الأم). على سبيل المثال، تم تصوير كلينتون كجدة جديدة، كاستراتيجية لها لمساعدة المرشحين في حشد الأصوات.

كما هدفت دراسة تسويق السياسات: استكشاف للجنس والمظهر والسلطة (٢٠١٤)<sup>(٥)</sup> إلى استكشاف دور إدارة المظهر في تسويق السياسات؛ و التحقيق في كيفية تشكيل قضايا الجندر والسلطة في تفسيرات الآخرين للسياسات. وقد توصلت الدراسة إلى وجود اختلاف بين طريقة تصوير النخبة النسائية السياسية والنخبة السياسية من الرجال، والتعليق عليهم في وسائل الإعلام خاصة فيما يتعلق بالمظهر.

بينما تناولت دراسة استكشاف تفسيرات رياضيات النخبة لصور الإعلام الرياضي: نافذة في بناء الهوية الاجتماعية و"بيع الجنس" في الرياضات النسائية (٢٠١٣)<sup>(٦)</sup> كيف



تستجيب رياضيات النخبة للطرق الممثلة في وسائل الإعلام الرياضية، واعتمدت الدراسة على منهج المسح، وقد توصلت إلى أن الكفاءة كانت الاختيار السالح للأفضل كما اختار ٤٧% من المجهيين إياحيات ناعمة لتحقيق "زيادة الاهتمام". ويعكس هذا الاكتشاف الأخير اعتقاد المشاركين بأن "الجنس يبيع" الرياضة النسائية، وخاصة بالنسبة للجماهير الذكور. تم تحليل النتائج باستخدام نظرية النسوية الحرجة لتفكيك وسائل الإعلام الرياضية وعلاقتها بالجنس والامتيار والسلطة.

كما سعت دراسة نحو فهم للخيارات المهنية للرياضيات من النخبة بعد المنافسة (٢٠١٢)<sup>(٧)</sup> إلى استكشاف تصورات الرياضيات من النخبة فيما يتعلق بخياراتهم وقراراتهم لمواصلة مسيرتهم الرياضية بعد انتهاء أيام المنافسة (اللعب). واعتمدت هذه الدراسة على منهج المسح، وقد توصلت إلى نقص القيادة والإرشاد من النساء في المهن الرياضية حيث تحتاج الرياضيات من النخبة إلى تغيير في الثقافة الرياضية لاحتضان الرياضيات الإناث وتوجيههن إلى الجانب التجاري من الرياضة بعد انتهاء أيام لعبهن. بينما تناولت دراسة علاقة النخب الأكاديمية النسائية السعودية بوسائل الإعلام (٢٠١٠)<sup>(٨)</sup> سمات العلاقة بين وسائل الاتصال السعودية عبر تحديد استخدامات النخب الأكاديمية النسائية السعودية لهذه الوسائل والإشباع المتحققة منها ومستويات التفاعل معها، واعتمدت على منهج المسح، وقد توصلت الدراسة إلى وجود فروق ذات دلالة احصائية بين المتغيرات الديموغرافية والوظيفية واستخدامات النخبة الأكاديمية النسائية لوسائل الإعلام السعودية والإشباع المتحققة منها.

بينما سعت دراسة الصفوة النسائية ودورها في تنمية المرأة في المجتمع المحلي دراسة إجتماعية في مركز ومدينة المنصورة (٢٠٠٩)<sup>(٩)</sup> إلى أي مدي قامت الصفوة النسائية بدورها في تنمية وتمكين المرأة اقتصادياً واجتماعياً وسياسياً في المجتمع المحلي مع التركيز على بعض قضايا استبعاد وتهميش المرأة في المجتمع ومنها) تأنيث الفقر -



ختان الإناث - المشاركة السياسية للمرأة ) ، ووضع رؤية استشرافية لقضايا الدراسة . وإعتمدت الدراسة على عدة مناهج هى الأسلوب الوصفى والأسلوب التاريخى والأسلوب المقارن ، وقد توصلت الدراسة إلى فاعلية دور الصفوة النسائية المتمثلة فى المجلس القومى للمرأة فى مناهضة القضايا المجتمعية الخاصة بالمرأة منها ختان ، والمشاركة السياسية للمرأة حيث وجد سخط عام على واقع المرأة السياسى من حيث الكم والكيف ، وضعف مستوى الأداء البرلمانى للمرأة مقارنة بالرجل فى تناول قضايا المجتمع والمرأة.

بينما هدفت دراسة تطلعات عينة من الصفوة النسائية السعودية للدور المنوط بالإذاعات السعودية المسموعة والمرئية فى سبيل نشر الثقافة العربية الإسلامية والحفاظ على الهوية (٢٠٠٨)<sup>(١٠)</sup> ، إلى التعرف على مدى متابعة سيدات المجتمع السعودى للإذاعات السعودية المسموعة والمرئية، واتجاهاتهم نحو مدى قدرة هذه الإذاعات على نشر الثقافة الإسلامية وتصوير رموز الحضارة بالمملكة، واعتمدت الدراسة على منهج مسح الرأى العام، وقد توصلت الدراسة إلى أن ثلاثة أرباع الصفوة النسائية بالمجتمع السعودى يتابعن القنوات الفضائية، وأن أكثر القنوات مشاهدة القناة الأولى، ويليهما قناة قناة العربية، ثم يليها فى الترتيب الثالث قناة (mbc1).

وسعت دراسة توجهات الصفوة النسائية نحو قضايا المجتمع المصرى، دراسة ميدانية على عينة من عضوات فروع المجلس القومى للمرأة ببعض محافظات الجمهورية (٢٠٠٦)<sup>(١١)</sup> إلى التعرف على توجهات الصفوة النسائية نحو القضايا المجتمعية منها قضية العنف ضد المرأة، قضية تآنيث الفقر، قضية أمية الإناث. وقد توصلت الدراسة إلى أن هناك اتفاق تام بين جميع العضوات المبحوثات على وجود قضايا الدراسة الثلاث فى محافظات الدراسة ، وأن العنف متواجد فى حياة المرأة منذ الصغر، وأبرزه العنف الجسدى.



### الدراسات الخاصة بصورة المرأة في الدراما.

هدفت دراسة صورة المرأة العاملة كما تعكسها الأفلام والمسلسلات المصرية على القنوات الدرامية وعلاقتها بإتجاهات المرأة نحو العمل (٢٠١٨) (١٢) إلى تحليل الصورة التي تقدم بها المرأة العاملة في الدراما، والتعرف على أوجه الإتفاق والإختلاف بين طبيعة الصورة المقدمة والواقع الحقيقي، واعتمدت الدراسة على منهج المسح، وقد توصلت إلى أن هناك تباين بين المشكلات التي عرضتها الدراما ومشكلات المرأة الواقعية بالرغم من أنها تدور في فلك واحد مثل المشكلات الأسرية، والمشكلات الاقتصادية. وكذلك وجود توافق بين السمات الإيجابية والسلبية التي تظهر بها المرأة العاملة والتي تظهر بها المرأة في الواقع.

هدفت دراسة هل الزواج ضرورة؟ هيمنة الأنوثة وتصوير "النساء المتبقيات" في الدراما التلفزيونية الصينية (٢٠١٧) (١٣) إلى التعرف على صورة النساء المتبقيات في الدراما التلفزيونية الصينية. و"النساء المتبقيات" هو تعبير صيني يشير إلى النساء غير المتزوجات اللاتي تجاوزن الثلاثين من العمر واللاتي لديهن مستويات تعليم ودخل عالية. من خلال تحليل نصي لصور "النساء المتبقيات" في الدراما التلفزيونية، واعتمدت الدراسة على منهج المسح، وقد توصلت إلى أن السيدات المتبقيات ظهرت كربات منزل، ولكن لم تظهر بالصورة التقليدية، بل ظهرت كإمرأة قوية، رقيقة، ليست سهلة الإنقياد.

بينما هدفت دراسة مكانة المرأة وصورتها في المسلسلات الكويتية (٢٠١٣) (١٤)، إلى كيفية تقديم المسلسل التلفزيوني الكويتي " زوارة خميس" لمكانة المرأة ولصورتها





الذهنية، وكيفية معالجة القضايا التي تخص المرأة ضمن القضايا المطروحة في المسلسل، بما في ذلك التغير في القيم الثقافية والإجتماعية ذات الصلة بمكانة المرأة وبصورتها الذهنية والنمطية. وقد توصلت الدراسة إلى تداخل المعايير والقيم الإجتماعية في مسلسل زوارة خميس من خلال عدم ثبات القيم والمعايير التي تحكم سلوك الناس للدرجة التي ندر أن تبدو فيها العلاقات ثابتة أو مقدسة. بل كان كل شيء قابلاً للتغير في أي لحظة، كما أن أسلوب المكر والخديعة من الأساليب التي برزت في سلوك النساء أكثر مما ظهر في سلوك الرجال، وبدا ذلك في عدد من تصرفات بعض النساء الأكثر سلبية.

كما تناولت دراسة العلاقة بين التعرض لبرامج المرأة في الفضائيات العربية ونظرة المرأة لذاتها ونظرة المجتمع لها (٢٠١٢).<sup>(١٥)</sup> العلاقة بين مشاهدة برامج المرأة في الفضائيات العربية، ونظرة المرأة لذاتها، ونظرة المجتمع لها، وتقييم مدى توافق صورة المرأة بالقنوات الفضائية مع واقع المرأة في المجتمع، ومع النسق القيمي له، واعتمدت الدراسة على منهج المسح، وقد توصلت إلى أن تمثيل المرأة وتناولها في وسائل الإعلام لا زال يركز على الصورة النمطية للمرأة، ويركز عليها في إطار الموضوعات التقليدية المتعلقة بها، حيث يحدد إمكانياتها ولا يتلاءم مع ما وصلت إليه، فلم تعد المرأة يقتصر دورها على الأدوار التقليدية التي تبرز دور المرأة في اهتمامها بمظهرها، وجمالها فحسب حيث وصلت المرأة إلى منصب القاضية.

بينما هدفت دراسة عن صورة النساء المعاصرات في دراما هونغ كونغ - دراسة حالة عن نساء التليفزيون (2011)teleplay<sup>(١٦)</sup> إلى التعرف على الصورة الأنثوية للمرأة المعاصرة في هونغ كونغ، واعتمدت الدراسة على منهج المسح، وقد توصلت الدراسة إلى أنه وفقاً لتحليل المحتوى وتحليل النص للصورة الأنثوية في teleplay نساء TVB. تم تقسيم النساء إلى خمسة أنواع: نوع "مطيع"، نوع "متحفز"، نوع "ينادي



بالمساواة" ، نوع "المرأة الفاضلة" ، ونوع "المرأة السيئة". كما أن الصور النمطية الجنسانية الإجتماعية موجودة في مفاهيمها. وتتمثل في أن الرجال يعملون خارج المنزل ، والمرأة تقوم بالأعمال المنزلية". على الرغم من أن النساء يحصلن على مركز مهيم في القطاع الخاص ، إلا أنهن مازلن في وضع غير مناسب.

كما هدفت دراسة عن تطور الصورة الأنثوية في teleplay الصينية - منذ عام ١٩٩٠ على سبيل المثال teleplay الأخلاق الأسرية الأصلية (٢٠١١)<sup>(١٧)</sup> إلى التعرف على تطور الصورة الأنثوية في teleplay الصينية - منذ عام ١٩٩٠، واعتمدت الدراسة على منهج المسح، وقد توصلت الدراسة إلى وجود انحرافاً حقيقياً عن صورة النساء في فترات مختلفة. من خلال تطور الصور الأنثوية ، ويمكننا أن نرى هذا خلال تطور العصر، حيث أن النساء الصينيات في وضعهن الإجتماعي مازلن يعانين من هيمنة عالم الرجال.

أما دراسة عن صور النساء في الفيلم العسكري (٢٠١١)<sup>(١٨)</sup> فسعت إلى التعرف على صورة المرأة في الأفلام والمسلسلات العسكرية، ورصد بعض التغييرات الجديدة لصور النساء في الأفلام العسكرية والدراما التلفزيونية. واعتمدت الدراسة على منهج المسح، وقد توصلت إلى أن الصور الأنثوية أصبحت أكثر وفرة ، وقدمت المرأة في ستة صور التقليدية ، والعقلانية ، والمتفانية ، والعدوانية ، والفاضلة ، والمأساوية.

بينما سعت دراسة التعرض للدراما العربية في القنوات الفضائية وعلاقته بإدراك الجمهور اليمنى لأدوار المرأة في المجتمع (٢٠١٠)<sup>(١٩)</sup> إلى المقارنة بين المسلسلات العربية المصرية والسورية والخليجية واليمنية في معالجتها ، والصورة الدرامية المقدمة عن المرأة في الأدوار الإجتماعية المختلفة ، ومدى التقارب والإختلاف في هذه الصورة، واعتمدت على منهج المسح، وقد توصلت الدراسة إلى أن الدراما تعكس بيئة



المرأة الإجتماعية نفسها، وأدوارها فى الحقيقة بنسبة (٧٣.٧%)، وأن الدراما تظهر واقع المرأة كما هو موجود فعلا فى مجتمعاتنا بنسبة (٧١.٢%).

بينما هدفت دراسة تحليل الصورة المقدمة عن الفتاة المصرية فى المسلسلات التليفزيونية وعلاقتها بإدراك الجمهور المصرى لها (٢٠٠٩).<sup>(٢٠)</sup> إلى تحليل الصورة المقدمة عن الفتاه المصرية فى المسلسلات التليفزيونية، ومدى مطابقتها للواقع الإجتماعى الذى تعيش فيه الفتاة المصرية، وقد توصلت هذه الدراسة إلى وجود فروق ذات دلالة احصائية بين القضايا والمشكلات التى تعرضها المسلسلات حول الفتاة، وبين قضايا الفتاة المصرية ومشكلاتها فى الواقع.

أما دراسة صورة فى برامج الفضائيات العربية-دراسة تحليلية للإعلانات الخاصة بالمرأة على شاشة قناة LbC الفضائية لعام (٢٠٠٩).<sup>(٢١)</sup> فتناولت ملامح صورة المرأة فى الإعلانات التى تبثها قناة LbC الفضائية، وصفاتها وأدوارها، ووظيفتها فى الإعلان، وكيف تتشكل صورة المرأة فى الإعلانات، واعتمدت على منهج المسح، وقد توصلت الدراسة إلى أن المرأة تعرض فى الفضائيات العربية كرمز وأداة للجنس.

#### التعليق على الدراسات السابقة و الاستفادة منها.

على الرغم من اعتماد معظم الدراسات التى تناولت المرأة فى الدراما على دراسات وصفية، اعتمدت على منهج المسح إما بشقيه التحليلى والميدانى، أو أحدهما، إلا أن نتائج هذه الدراسات اختلفت وتنوعت وقد رجع ذلك إلى اختلاف الهدف من هذه الدراسات، وهذا ما ساعد الباحثة فى تحديد نوع الدراسة ومنهجها بالاعتماد على الدراسة الوصفية واستخدام منهج المسح بشقه الميدانى، لأنه الأنسب لتحقيق الهدف من الدراسة، حيث ركزت بعض الدراسات على إبراز المرأة بصورة سلبية تركز على الجنس والإعتماد على أساليب المكر والخديعة منها دراسة على دوش (٢٠١٣)، دراسة سعد سلمان (٢٠٠٩)،، بينما ركزت بعض الدراسات على العلاقة بين ما تقدمه الدراما



عن المرأة وواقعها في المجتمع ومنها دراسة نوال عبدالله (٢٠١٠)، دراسة علا عبد القوي (٢٠٠٩) ، بينما تناولت بعض الدراسات الخاصة بالنخبة النسائية دورها في تنمية المجتمع ،ومنها دراسة هالة عبدالفضيل (٢٠٠٩) ، ودراسة أماني زاهر (٢٠٠٦)، بينما ركزت بعض الدراسات على علاقة النخبة النسائية بوسائل الإعلام ومنها دراسة حنان أحمد أوشى (٢٠٠٨)، دراسة ماري جو كين (٢٠١٣) ، كما هدفت بعض الدراسات دراسة الصورة التي تظهر بها النخبة النسائية الرياضية والسياسية في وسائل الاعلام ومنها دراسة Ross, Katherine (٢٠١٤)، دراسة Kim Ka Young (٢٠١٤)، وقد استطاعت الباحثة من خلال إطلاعها على الدراسات السابقة في تحديد منهج ونوع دراستها بما يتناسب وأهداف الدراسة.

## أهمية الدراسة

- ١- تستمد هذه الدراسة أهميتها من أنها تتناول بالدراسة ركيزة أساسية في المجتمع ،وهي المرأة التي تمثل الأم التي تربي ،والزوجة والإبنة وضرورة تقديمها في صورة تحافظ على مكانتها بالمجتمع ، ذلك المجتمع الذي لا يستقيم إلا إذا استقامت أعمدته الرئيسية والتي تمثل المرأة واحدة منها.
- ٢- قلة الدراسات التي تناولت النخبة النسائية رغم كثرة الدراسات التي تناولت المرأة بالدراسة والنخبة بشكل عام.
- ٣- خطورة النتائج المترتبة على الصورة الدرامية التي تقدم بها المرأة، والتي قد ينتج عنها انتهاكات لها بسبب ما قد ترسخه الدراما في العقول حول المرأة المصرية.
- ٤- ضرورة حسم الجدل المثار بين النخبة النسائية بشأن صورة المرأة في الدراما، حيث يرى فريق أن المرأة ليست ملاك وعلى صناع الدراما تقديم كافة الصور المتعلقة بشخصية المرأة، في حين يرى فريق آخر أنه ليس بالضرورة تسليط



الضوء على النماذج السلبية للمرأة فى الأدوار الرئيسية التى تشوهها وتعطى صورة مغلوبة بشأنها.

## أهداف الدراسة

تهدف هذه الدراسة إلى.

- ١- التعرف على اتجاهات النخبة النسائية نحو صورة المرأة فى الدراما المصرية. وينبثق من هذا الهدف الرئيسى عدة أهداف فرعية تتمثل فى:-
- ٢- التعرف على معدل تعرض النخبة النسائية للدراما المصرية.
- ٣- التعرف على أسباب مشاهدة النخبة النسائية للدراما المصرية.
- ٤- التعرف على اتجاهات النخبة النسائية نحو الأدوار التى تجسدها المرأة فى الدراما المصرية.
- ٥- التعرف على اتجاهات النخبة النسائية نحو السمات الإيجابية والسلبية للمرأة كما تعكسها الدراما المصرية.
- ٦- التعرف على اتجاهات النخبة النسائية نحو أهم المشكلات التى تؤرق المرأة كما تعكسها الدراما المصرية.
- ٧- التعرف على مدى رضا النخبة النسائية عن صورة المرأة فى الدراما المصرية.
- ٨- الكشف عن مقترحات النخبة النسائية لتصحيح صورة المرأة فى الدراما المصرية.

## تساؤلات الدراسة

- ١- ما اتجاهات النخبة النسائية نحو صورة المرأة فى الدراما المصرية؟ وينبثق من هذا التساؤل الرئيسى عدة تساؤلات فرعية تتمثل فى:-



- ٢- ما معدل تعرض النخبة النسائية للدراما المصرية؟
- ٣- ما أسباب مشاهدة النخبة النسائية للدراما المصرية؟
- ٤- ما اتجاهات النخبة النسائية نحو الأدوار التي تجسدها المرأة فى الدراما المصرية؟
- ٥- ما اتجاهات النخبة النسائية نحو السمات الإيجابية والسلبية للمرأة كما تعكسها الدراما المصرية؟
- ٦- ما اتجاهات النخبة النسائية نحو أهم المشكلات التي تُوَرِّق المرأة كما تعكسها الدراما المصرية؟
- ٧- ما مدى رضا النخبة النسائية حول صورة المرأة فى الدراما المصرية؟
- ٨- ما مقترحات النخبة النسائية لتصحيح صورة المرأة فى الدراما المصرية ، وما هى الألية المقترحة لتصحيح هذه الصورة؟

## مصطلحات الدراسة

- تعريف اجرائى للنخبة النسائية:  
هى الصفوة من سيدات المجتمع المصرى العاملات فى المجال العام لخدمة المرأة وقضاياها أو فى مجال الإعلام سواء الممارسات له أو القائمات على تدريسه.
- الاتجاهات:  
هو تنظيم أو نظام ثابت نسبيا من عناصر المعرفة والشعور والميل أو الاستعداد السلوكى نحو موضوع أو شخص أو شيء معين، وهو يمثل مرحلة سابقة للسلوك الفعلى أو الاستجابة ويرتبط بها بشكل تفصيلى أى من حيث الرفض أو القبول. (٢٢)
- الصورة



اصطلاحاً: أورد الباحثون تعريفات مختلفة حول الصورة، أفرزتها منطلقات تخصصاتهم ومن هذه التعاريف

ما أورده علي عجوة بأنها " مفهوم عقلي شائع بين أفراد معينة يشير إلى اتجاه هذه الجماعة الأساسي نحو شخص معين أو نظام ما أو طبقة بعينها أو سلطة سياسية أو قومية معينة أو أي شيء آخر" (٢٣)

بينما يعرفها ماكومبس ( McCombs ) بأنها "تعد مفاهيم عامة تتكون من عدد من المعتقدات أو الحقائق والآراء". (٢٤)

كما عرف توماس " Thoms " الصورة على أنها " مجموعة معاني لرموز اجتماعية مجردة تحظى بقبول عام" (٢٥)

مما لا شك فيه أننا نعيش عصر الصورة والصوت، عصر الإعلام السمعي-بصري القادر على الإختراق الثقافي والاجتماعي، وإزاحة الثقافة الإنسانية لتحل محلها ثقافة الصورة، تلك التي تعد آلية من آليات ثقافة العولمة الساعية إلى إعادة صياغة العالم وتشكيله على أساس تجانسي (٢٦)، فلقد أحدثت الصورة إنهاراً متسارعاً في حدود الزمان والمكان، فهناك عملية تفتيت واسعة النطاق للمصادر الثقافية التقليدية، في سياق صنع إستقطاب ثقافي عولمي، يقطع صلة المجتمعات بجذورها الثقافية، ومنظومات قيمها، ويستوعبها في دورة إتصالية بالغة الثراء، ولكن وفق شروط ثقافية قهرية، تكون فيها الصورة أداة إعادة تشكيل الوعي، مفضية إلى قطيعة مع الثقافة المكتوبة وتكوينها العقلاني. (٢٧)

### الصورة الإعلامية.



تمثل السمات والصفات التي تنسبها وسائل الإعلام للدول أو الشعوب أو القادة من خلال ما تقدمه من مضامين وبرامج حول تلك الدول أو الشعوب، ويستخدم مصطلح الصورة الإعلامية لوصف جميع الطرق التي ننقل بها صورة للعالم ونحوه إلى رموز، لكي نكون قادرين على المشاركة بروايتنا عن العالم مع الآخرين، فعندما نستخدم اللغة فنحن نخرط في عملية (عرض الصورة)، لذا من الضروري لمستخدمي اللغة أن يكون لديهم فهم مشترك لكيفية عمل الشفرة التي تجمع أعضاء الثقافة الواحدة معا، وهذا يعني أن أنظمة الصور الإعلامية مرتبطة برموز ثقافية محددة.<sup>(٢٨)</sup>

فالصورة الإعلامية : هي تصورات رجال الإعلام في وسائل الإعلام لسمات شعب أو أفراد أو جماعة معينة برؤية خاصة للواقع في إطار مجتمع معين بكل ما يتضمنه من أنظمة ومؤسسات، وبالتالي فهي صورة مصنعة تتضمن عمليات تكنولوجية معقدة تعتمد في تأثيرها على نظام ثقافي معقد لصياغة رموز الرسالة الإعلامية ، وتعد نخبة المتقنين ورجال الإعلام أهم عوامل تكوينها.<sup>(٢٩)</sup> وستبنى الباحثة في دراستها هذا التعريف.

ويظهر مفهوم الصورة الإعلامية اختلافاً بين الواقع الفعلي والواقع الرمزي الذي تقدمه وسائل الإعلام ، ويشير ذلك الى إمكانية تشكيل وسائل الإعلام لعقول الجمهور من خلال ما تطرحه من تصورات حول دول أو شعوب وقضايا مرتبطة بها ، إذ تركز تلك التطورات على مفاهيم معينة مرتبطة بتلك القضايا ويسعى الإعلام إلى نشرها وإبرازها وترويجها على نطاق ( جماهيري وربط تلك الجماهير بتصوير معين تجاه قضايا تلك الشعوب)<sup>(٣٠)</sup>

والصورة الإعلامية تمثل الصورة المقدمة عبر وسائل الإعلام باعتبارها تصورات نخبة من المتقنين كما أنها هي تلك التي ظهرت نتيجة لتغلغل وسائل الإعلام في حياتنا المعاصرة، واعتمادنا الذي أصبح شبه كامل عليها في التعرف على الحياة وما يدور بها<sup>(٣١)</sup>

### نتائج ثقافة الصورة





- ١- أصبحت الصورة تتلاعب بالعقول ، وتفصل متابعتها عن العالم الحقيقي ، بحيث لا يعود يعرف الواقع إلا من خلال الصورة المتتالية المسيطرة.
  - ٢- لقد أدت صناعة الصورة إلى هيمنة ثقافة المظهر والشكل ، والإبهار والمعان والإستعراض، على حساب ثقافة الجوهر والمضمون ، والقيمة والعمق.
  - ٣- توغلت الصورة داخل وعي الإنسان وأصبحت تؤسس لإختيارات وتفضيلات، وتحفيزات وتحيزّات ، وتطلق حاجيات ، وتحدث رغبات.<sup>(٣٢)</sup>
- الدراما.

يوجد العديد من التعريفات للدراما منها.

- ١- الدراما لم تعد قاصرة على الفن المسرحي فقط بل امتدت إلى سائر الفنون الأخرى كالإذاعة والتلفزيون والسينما<sup>(٣٣)</sup>.
  - ٢- شكل من أشكال الفن الأدبي القائم على تصور الفنان لقصة تدور حول شخصيات تدخل في أحداث وتتسلسل هذه القصة من خلال الحوار المتبادل بين الشخصيات ، من خلال الصراع الذي ينشأ ويتأزم ثم ينتهي عن طريق المصالحة ، أو الفصل بين القوى المتصارعة وتتجسد هذه الصورة عن طريق الممثلين والديكور والملابس والإضاءة والموسيقى<sup>(٣٤)</sup>.
  - ٣- نشاط واع حركي جماعي تمثيلي يطرح صراعا ما يتجه في مساره إلى التصاعد والأزمة ثم الإنفراج<sup>(٣٥)</sup>.
- وستبنى الباحثة التعريف الثاني الذي يعبر عن الدراما بالمعنى الذي تقصده الباحثة حيث يحوى كل عناصر العمل الدرامي من شخصيات وحوار وصراع.

وترتبط صورة المرأة في وسائل الإعلام المرئية في أحد وجوها بالأعمال الدرامية التي يفترض أن تنقل صورا عن واقع المرأة الحياتي ومشكلاتها

الاجتماعية، ولكن ما يحدث أن هذه الصور كثيرا ما تكون معبرة عن الرؤية الخاصة لدى منتجي العمل الفني أكثر مما تكون معبرة عما هو عليه واقع المرأة الحقيقي.<sup>(٣٦)</sup>

حيث أصبحت الدراما التلفزيونية المادة الأكثر رواجاً ومشاهدة بالرغم من وجود تفاوت كمي ونوعي ، من مجتمع لآخر ، أو من شريحة لأخرى فإن الأبحاث الإعلامية تؤكد إن الشرائح المختلفة من جمهور المشاهدين تُقبل على مشاهدة الدراما بغض النظر عن السن والمستوى التعليمي والاقتصادي.<sup>(٣٧)</sup>

**وللدراما العديد من الأهداف منها:-**

**١- اجتذاب الدراما للجماهير:**

إذ تساعد الأعمال الدرامية الإنسان على تصور ذاته أو ما يدور فيها، فالدراما لها القدرة على تحريك انفعالات الإنسان وشعوره في صورة إنسانية بناءة أو صورة انفعالية هدامة.

**٢- التوجيه والتثقيف والتهديب:**

إذ تعرف الدراما الجمهور على أنماط السلوك الإنساني داخل البيئة المحلية وخارجها، والوقوف على طبيعة المشكلات المعاصرة وطرق معالجتها، وكذلك التعرف على أنماط القيم والعادات والتقاليد ، ولذا يجب أن تركز الدراما من خلال عناصرها المتعددة على الأنماط الإيجابية التي تساعد على تهذيب المشاعر

**٣- اكتساب السلوكيات والسيناريوهات الجديدة:**

ويجري ذلك من خلال التعلم الإيجابي المنظم عن طريق النماذج أو القدوة<sup>(٣٨)</sup>



## الأشكال الراهنة للدراما

فهناك أربع أشكال للدراما مقسمة وفقا لوسيلة البث

- ١- الدراما المسرحية.
- ٢- الدراما الاذاعية.
- ٣- الدراما السينمائية.
- ٤- الدراما التلفزيونية. (٣٩)

## فروض الدراسة.

- ١- توجد علاقة ذات دلالة احصائية بين كثافة تعرض كل من النخب النسائية الإعلامية والإكاديمية والمهتمة بشئون المرأة واتجاهتهم نحو صورة المرأة بالدراما المصرية.
- ٢- أنه توجد علاقة دالة احصائيا بين كثافة تعرض كل من النخب النسائية الإعلامية والإكاديمية والمهتمة بشئون المرأة ، ومستوى رضاهم عن صورة المرأة فى الدراما المصرية.
- ٣- توجد فروق ذات دلالة احصائية بين كل من النخب النسائية الإعلامية والأكاديمية والمهتمة بشئون المرأة فى اتجاهاتهم نحو صورة المرأة فى الدراما المصرية.
- ٤- توجد فروق ذات دلالة إحصائية بين كل من النخب النسائية الإعلامية والأكاديمية والمهتمة بشئون المرأة فى اتجاهاتهم نحو صورة المرأة فى الدراما المصرية ،وفقا للسن لصالح الأكبر سنا .
- ٥- أنه توجد فروق ذات دلالة احصائية بين اتجاهات النخب النسائية نحو صورة المرأة فى الدراما المصرية وسنوات الخبرة لديهم لصالح الأكثر خبرة .



٦- لا توجد فروق ذات دلالة إحصائية بين بين كل من النخب النسائية الإعلامية والأكاديمية والمهتمة بشئون المرأة في موقفها من واقعية المشكلات التي تعاني منها المرأة في الدراما المصرية .

٧- لا توجد فروق ذات دلالة إحصائية بين كل من النخب النسائية الإعلامية والأكاديمية والمهتمة بشئون المرأة في مستوى رضاهم عن صورة المرأة في الدراما المصرية.

## نوع الدراسة

تنتمي هذه الدراسة إلى الدراسات الوصفية التي تستهدف تقرير خصائص ظاهرة معينة أو موقف ما تغلب عليه صفة التحديد ، وعلى ذلك يقوم البحث الوصفي بوصف ماهو كائن عن طريق جمع البيانات والمعلومات حول الظاهرة وجدولتها ثم تفسير تلك البيانات واستخلاص التعميمات والنتائج<sup>(٤٠)</sup>

كما تقوم الدراسات الوصفية بدراسة الحقائق الراهنة بطبيعة ظاهرة أو موقف ما أو مجموعة من الناس أو مجموعة من الأحداث أو مجموعة من الأوضاع ، وذلك بهدف الحصول على معلومات كافية ودقيقة عنها دون الدخول في أسبابها أو التحكم فيها، وذلك بغض النظر عن وجود أو عدم وجود فروض مسبقة<sup>(٤١)</sup>

وفقا لهذا التعريف فإن الدراسة التي نحن بصددنا تسعى للتوصل إلى معرفة اتجاهات النخبة النسائية نحو صورة المرأة في الدراما المصرية.

## منهج الدراسة.

استخدمت الباحثة منهج المسح الإعلامي بشقه الميداني، وهو يعتبر من أنسب المناهج العلمية ملائمة للدراسات الإعلامية ،حيث يستهدف هذا المنهج تسجيل وتفسير الظاهرة في وضعها الراهن بعد جمع البيانات اللازمة والكافية عنها وعن عناصرها من خلال مجموعة من الإجراءات المنظمة التي تحدد نوع البيانات ومصدرها وطرق الحصول عليها<sup>(٤٢)</sup> .



## عينة الدراسة

تتمثل فى عينة من النخبة النسائية قوامها (١٤٢) مفردة ، تم سحبها من العينة المتاحة للباحثة، حيث تمثلت العينة فى النخبة النسائية الإعلامية وقوامها (٥٧) مفردة، وتمثلت فى مجموعة من المذيعات والمعدات والمخرجات بالقنوات الفضائية المختلفة، وعينة من النخبة النسائية الأكاديمية قوامها (٤٠) مفردة من أساتذة الجامعات (بالشروق وعين شمس وبنها والأهرام الكندية)، وعينة من النخبة النسائية بالمنظمات المهمة بشئون المرأة قوامها (٤٥) مفردة مقسمة إلى (٢٠) مفردة من عضوات المجلس القومى للمرأة بفرع بنها والقاهرة، و(٢٥) مفردة من عضوات الرابطة النسائية التابعة لحزب المصريين الأحرار .

### جدول رقم (١)

#### يوضح السمات العامة لعينة الدراسة

النخبة النسائية المصرية عينة الدراسة		
٤٠.١	٥٧	نخبة نسائية اعلامية
٢٨.٢	٤٠	نخبة نسائية أكاديمية
٣١.٧	٤٥	نخبة نسائية فى منظمات مهمة بشئون المرأة
١٠٠	١٤٢	<b>الإجمالى</b>
٣٠.٣	٤٣	من ٢١ إلى ٣٠
٣٠.٣	٤٣	من ٣١ إلى ٤٠
٣٩.٤	٥٦	من ٤١ فأكثر
١٠٠	١٤٢	<b>الإجمالى</b>
٢٢.٥	٣٢	من سنتان إلى خمس سنوات
١٦.٢	٢٣	من ست إلى عشر سنوات
٣٠.٣	٤٣	من ١١ سنة فأكثر
٣١.٠	٤٤	ليس لديه سنوات خبرة
١٠٠	١٤٢	<b>الإجمالى</b>



## أدوات الدراسة

### تمثلت أدوات الدراسة في

- استمارة استبيان لإستطلاع رأى النخبة النسائية عينة الدراسة حول صورة المرأة فى الدراما المصرية، وتتضمن الاستمارة عدة مقاييس تتمثل فى :-
- مقياس ثلاثى لقياس مدى واقعية الأدوار التى تعكسها الدراما عن المرأة يتكون من ٢٦ دور، حيث يمثل الحد الأدنى لهذا المقياس ٢٦ والحد الأقصى له ٧٨، وبذلك تتراوح درجة الاتجاه المعارض (من ٢٦ إلى ٤٢) ، وتتراوح درجات الاتجاه المحايد من (٤٣ إلى ٦٠)، ودرجات الاتجاه الموافق من (٦١ إلى ٧٨).
- مقياس ثلاثى لقياس اتجاهات النخبة النسائية نحو السمات الإيجابية للمرأة بالدراما يتكون كل منهم من ١٧ سمة ايجابية ، حيث يمثل الحد الأدنى لهذا المقياس ١٧ والحد الأقصى له ٥١، وبذلك تتراوح درجة الاتجاه المعارض (من ١٧ إلى ٢٧)، وتتراوح درجات الاتجاه المحايد من (٢٨ إلى ٣٨)، ودرجات الاتجاه الموافق من (٣٩ إلى ٥١).
- مقياس ثلاثى لقياس اتجاهات النخبة النسائية نحو السمات السلبية للمرأة بالدراما يتكون من ٢٧ سمة سلبية، حيث يمثل الحد الأدنى لهذا المقياس ٢٧ والحد الأقصى له ٨١، وبذلك تتراوح درجة الاتجاه المعارض (من ٢٧ إلى ٤٤) ، وتتراوح درجات الاتجاه المحايد من (٤٥ إلى ٦٢)، ودرجات الاتجاه الموافق من (٦٣ إلى ٨١).
- مقياس ثلاثى لقياس سمات المظهر للمرأة فى الدراما يتكون من ٣ سمات للمظهر، حيث يمثل الحد الأدنى لهذا المقياس ٣ والحد الأقصى



له ٩، وبذلك تتراوح درجة الاتجاه المعارض (من ٣ إلى ٤) و، تتراوح درجات الاتجاه المحايد من (٥ إلى ٦)، ودرجات الاتجاه الموافق من (٧ إلى ٩).

➤ مقياس ثلاثى لقياس طبيعة ملابس المرأة بالدراما يتكون كل ٤ عبارات، حيث يمثل الحد الأدنى لهذا المقياس ٤ والحد الأقصى له ١٢، وبذلك تتراوح درجة الاتجاه المعارض (من ٤ إلى ٦) و، تتراوح درجات الاتجاه المحايد من (٧ إلى ٩)، ودرجات الاتجاه الموافق من (١٠ إلى ١٢).

➤ ومقياس ثلاثى لقياس اتجاهات النخبة النسائية نحو صورة المرأة فى الدراما المصرية يتكون من ١٨ عبارة حيث يمثل الحد الأدنى لهذا المقياس ١٨ والحد الأقصى له ٥٤، وبذلك تتراوح درجة الاتجاه المعارض (من ١٨ إلى ٢٩) ، وتتراوح درجات الاتجاه المحايد من (٣٠ إلى ٤١)، ودرجات الاتجاه الموافق من (٤٢ إلى ٥٤).

➤ ( ولحساب المتوسط الحسابى المرجح للمقاييس الثلاثية تم الإعتماد على هذه الطريقة (مقياس ليكرت الثلاثى المقياس الثلاثى: ١-٢-٣ نبدأ ب ١ المسافات الباقية ٣-١=٢ ، نقسم ٢ على ٣=٠.٦٦ تصبح المسافة بين كل المتوسط الحسابى لكل اتجاه هي ٠.٦٦

➤ الاتجاه المعارض : ١ - ١.٦٦

➤ الاتجاه المحايد: ١.٦٧ - ٢.٣٣

➤ الاتجاه الموافق: ٢.٣٤ - ٣



### إجراءات الصدق والثبات للدراسة:-

أولاً: صدق الاستمارة: يقصد بالصدق اتفاق المحكمين على أن أداة القياس صالحة لتحقيق أهداف الدراسة، ويطلق عليه الصدق الظاهري، ومن ثم قامت الباحثة بالتحقق من صدق استمارة الاستبيان بتحكيما من عدد من الأساتذة المتخصصين في مجال الإعلام<sup>(٤٣)</sup>، وأجريت التعديلات اللازمة على الإستمارة بناء على توجيهاتهم لوضع الإستمارة في صورتها النهائية.

ثانياً: ثبات الاستمارة : اعتمدت الباحثة على طريقة الاختبار وإعادة الاختبار ، حيث تم وفقا لهذه الطريقة تطبيق الاستبانة على عينة عددها ٣٠ مفردة مرتين ، بينهم فارق زمني مدته أسبوع، وبحساب معامل ألفا كرومباخ بين إجابات المبحوثات في المرتين، تبين ارتفاع قيمة المعامل ،حيث بلغت قيمته (٧٨.٥) وهو ما يشير إلى ثبات الاستمارة وقابليتها للتطبيق.

### أساليب المعالجة الإحصائية:-

- بعد الانتهاء من جمع البيانات ،تم ادخالها بعد ترميزها،ثم جرت معالجتها واستخراج البيانات الإحصائية ،باستخدام برنامج الـ spss حيث تم إجراء الإحصاءات التالية.
- النسب والتكرارات البسيطة.
- المتوسطات الحسابية والانحرافات المعيارية.
- اختبار كا<sup>٢</sup> chaisquare لدراسة مدى وجود علاقات ارتباطية بين متغيرين.
- تحليل التباين زى البعد الواحد (ANOVA) لدراسة الفروق الإحصائية للمجموعات.
- معامل ارتباط بيرسون.





## نتائج الدراسة

### جدول رقم (٢)

يوضح معدل مشاهدة النخبة النسائية عينة الدراسة للدراما المصرية

الإجمالى	نخبة بمنظمات مهتمة بشئون المرأة		نخبة أكاديمية		نخبة إعلامية		العبارة	
	ك	%	ك	%	ك	%		
٤١.٥	٥٩	٤٨.٩	٢٢	٤٢.٥	١٧	٣٥.١	٢٠	دائما
٣٨.١	٥٤	٤٠.٠	١٨	٣٥.٠	١٤	٣٨.٦	٢٢	أحيانا
٢٠.٤	٢٩	١١.١	٥	٢٢.٥	٩	٢٦.٣	١٥	نادرا
١٠٠	١٤٢	١٠٠	٤٥	١٠٠	٤٠	١٠٠	٥٧	الإجمالى

د ح ٤

ك ٤.٢٧٧

الدلالة ٣٧٠.

### تشير نتائج الجدول السابق إلى:-

ارتفاع مشاهدة النخبة النسائية بشكل عام للدراما المصرية، حيث أبرزت النتائج أن أكثرهم اهتماما بمشاهدة الدراما المصرية بشكل مستمر النخبة النسائية بالمنظمات المهتمة بشئون المرأة بنسبة (٤٨.٩%)، يليها فى الإهتمام بالمشاهدة المستمرة للدراما النخبة الأكاديمية بنسبة (٤٢.٥%)، بينما جاء فى مؤخرة الترتيب النخبة الإعلامية بنسبة (٣٥.١%). وقد تعكس هذه النتيجة اهتمام النخبة النسائية باختلاف أنواعها بالدراما المصرية، كما تشير مجمل نتائج الجدول إلى عدم وجود علاقة بين نوع النخبة النسائية، ومعدل مشاهدة الدراما حيث بلغت قيمة ك (٤.٢٧٧) وهى غير دالة إحصائيا، وربما يرجع ذلك إلى طبيعة عمل هذه النخب سواء الإعلامية بالانغماس فى مجال العمل الإعلامى، أو الأكاديمية الذى يعتبر جزء من عملها بحوث الدراما، أو

المنظمات المهمة بالمرأة التي تعمل وبشكل مستمر لخدمة قضايا المرأة ومتابعة الصورة التي تعكسها الدراما للمرأة لأهمية ذلك، وخطورة انعكاساته على المجتمع.

### جدول رقم (٣)

يوضح أسباب مشاهدة النخبة النسائية عينة الدراسة للدراما المصرية

الإجمالي		نخبة بمنظمات مهتمة بشئون المرأة		نخبة أكاديمية		نخبة إعلامية		العبارة
%	ك	%	ك	%	ك	%	ك	
٤١.٦	٤٧	٥٥.٠	٢٢	٤١.٩	١٣	٢٨.٦	١٢	لأنها ممتعة ومسلية
٦٧.٣	٧٦	٧٧.٥	٣١	٦٤.٥	٢٠	٥٩.٥	٢٥	لقضاء وقت الفراغ
٤٣.٤	٤٩	٦٧.٥	٢٧	٣٨.٧	١٢	٢٣.٨	١٠	للتخلص من ضغوط العمل
٤٥.١	٥١	٨٢.٥	٣٣	٣٥.٥	١١	١٦.٧	٧	لأنها تزودني بالمعلومات
٤٠.٧	٤٦	٦٢.٥	٢٥	٣٢.٣	١٠	٢٦.٢	١١	لأنها تناقش قضايا المجتمع
٤٧.٨	٥٤	٨٠.٠	٣٢	٤٨.٤	١٥	١٦.٧	٧	لأنها انعكاس للواقع الذي نعيش فيه
٥٣.٩	٦١	٨٢.٥	٣٣	٤٨.٤	١٥	٣١.٠	١٣	لأنني أتعرف من خلالها على مشكلات المجتمع
٤٢.٥	٤٨	٧٧.٥	٣١	٣٢.٣	١٠	١٦.٧	٧	لأنها تساعدني على معرفة أنماط حياة السيدات في البيئات المختلفة
٣٦.٣	٤١	٥٥.٠	٢٢	٣٢.٣	١٠	٢١.٤	٩	لمتابعة الصورة التي تقدم بها المرأة في الدراما
٤٨.٧	٥٥	٨٧.٥	٣٥	٢٩.٠	٩	٢٦.٢	١١	أخرى تذكر
١١٣		٤٠		٣١		٤٢		جملة من سنلوا



### تشير نتائج الجدول السابق إلى:-

أن أكثر الأسباب التى تدفع النخبة النسائية لمشاهدة الدراما المصرية قضاء وقت الفراغ، والنخبة النسائية بالمنظمات المهتمة بشئون المرأة أكثرهم مشاهدة لهذا السبب بنسبة (٧٧.٥%)، يليها فى الترتيب الثانى لأنى أتعرف من خلالها على مشكلات المجتمع، وأكثرهم اهتمام بمشاهدة الدراما لهذا السبب النخبة النسائية بالمنظمات المهتمة بشئون المرأة بنسبة (٨٢.٥%)، يليها فى الترتيب الثالث أسباب أخرى تتمثل فى عندما يكون العمل ناجح والناس تبدأ بالتحدث عنه يثيرنى الفضول وأبدأ بمتابعته، وكذلك لأنها تدخل ضمن مجال عملى سواء فى متابعتها أو التعليق عليها بالنقد والتحليل وأكثر النخب النسائية مشاهدة للدراما لهذه الأسباب النخبة النسائية بالمنظمات المهتمة بشئون المرأة بنسبة (٨٧.٥%)، يليها فى الترتيب الرابع لأنها إنعكاس للواقع الذى نعيش فيه وأكثر النخب النسائية مشاهدة للدراما لهذا السبب النخبة النسائية بالمنظمات المهتمة بشئون المرأة بنسبة (٨٠.٠%)، يليها فى الترتيب الخامس لأنها تزودنى بالمعلومات وأكثر النخب النسائية مشاهدة للدراما لهذا السبب النخبة النسائية بالمنظمات المهتمة بشئون المرأة بنسبة (٨٢.٥%)، يليها فى الترتيب السادس للتخلص من ضغوط العمل وأكثر النخب النسائية مشاهدة للدراما لهذه الأسباب النخبة النسائية بالمنظمات المهتمة بشئون المرأة بنسبة (٦٧.٥%)، يليها فى الترتيب السابع لأنها تساعدنى على معرفة أنماط حياة السيدات فى البيئات المختلفة وأكثر النخب النسائية مشاهدة للدراما لهذا السبب النخبة النسائية بالمنظمات المهتمة بشئون المرأة بنسبة (٧٧.٥%)، يليها فى الترتيب الثامن لأنها ممتعة ومسلية وأكثر النخب النسائية مشاهدة للدراما لهذا السبب النخبة النسائية بالمنظمات المهتمة بشئون المرأة بنسبة (٥٥.٠%)، يليها فى الترتيب التاسع لأنها تناقش قضايا المجتمع وأكثر النخب النسائية مشاهدة للدراما لهذا السبب النخبة النسائية بالمنظمات المهتمة بشئون المرأة بنسبة (٦٢.٥%)، يليها فى الترتيب العاشر لأنها تناقش قضايا المجتمع وأكثر النخب النسائية مشاهدة للدراما لهذا السبب



النخبة النسائية بالمنظمات المهتمة بشئون المرأة بنسبة (٦٢.٥%)، يليها فى الترتيب الحادى عشر لمتابعة الصورة التي تقدم بها المرأة في الدراما وأكثر النخب النسائية مشاهدة للدراما لهذه الأسباب النخبة النسائية بالمنظمات المهتمة بشئون المرأة بنسبة (٥٥.٠%)، وتشير مجمل نتائج الجدول إلى أن النخبة النسائية بالمنظمات المهتمة بشئون المرأة الأكثر اهتمام بمتابعة الدراما لأسباب متنوعة، يليها النخبة الأكاديمية، بينما أقلهم النخبة الإعلامية، كما أشارت نتائج الجدول أن أقل الأسباب لإهتمام النخبة النسائية كان لمتابعة الصورة التي تقدم بها المرأة في الدراما، كما أن أكثر الأسباب لمتابعة النخبة النسائية الأسباب المتعلقة بالترفيه منها قضاء وقت الفراغ والتخلص من ضغوط العمل، وهي نتيجة غير متوقعة فهي تشير إلى عدم إكتراث النخبة النسائية لصورة المرأة، وربما يرجع ذلك إلى أن النخبة النسائية لم تجد فى الدراما ما يعبر عنها ويمثلها، لذلك قد تكون اتجهت إلى استغلال الدراما للترفيه والتخلص من ضغوط العمل.

#### جدول رقم (٤)

يوضح عدم أسباب مشاهدة النخبة النسائية عينة الدراسة للدراما المصرية

الإجمالى		نخبة بمنظمات مهتمة بشئون المرأة		نخبة أكاديمية		نخبة إعلامية		العبرة
%	ك	%	ك	%	ك	%	ك	
٣٧.٩	١١	-	-	٤٤.٤	٤	٤٦.٧	٧	لأنها بعيدة عن اهتمامي
٣٧.٩	١١	٤٠.٠	٢	٥٥.٦	٥	٢٦.٧	٤	لأنها لا تعبر عنى
٢٧.٦	٨	٤٠.٠	٢	٣٣.٣	٣	٢٠.٠	٣	لأنها تضع وقتى
٤١.٤	١٢	٢٠.٠	١	٤٤.٤	٤	٤٦.٧	٧	لاشغالى فى العمل
٣٧.٩	١١	٢٠.٠	١	٤٤.٤	٤	٤٠.٠	٦	لأنها بعيدة عن المجتمع ومشكلاته
٤١.٤	١٢	١٠.٠	٥	١١.١	١	٤٠.٠	٦	أخرى تذكر
٢٩		٥		٩		١٥		جملة من سنلوا



### تشير نتائج الجدول السابق إلى:-

أن أسباب عدم مشاهدة النخبة النسائية عينة الدراسة للدراما بشكل مستمر فى الترتيب الأول للانشغال فى العمل وأكثرهم عدم مشاهدة لهذا السبب النخبة النسائية الإعلامية بنسبة (٤٦,٧%)، يليها فى الترتيب الثانى لأنها بعيدة عن المجتمع ومشكلاته وأكثرهم عدم مشاهدة لهذا السبب النخبة النسائية الأكاديمية بنسبة (٤٤,٤%)، يليها وبنفس الترتيب لأنها بعيدة عن اهتماماتي وأكثر النخب النسائية عدم مشاهدة لهذا السبب النخبة النسائية الإعلامية بنسبة (٤٦,٧%)، يليها وبنفس الترتيب لأنها لا تعبر عنى وأكثر النخب النسائية عدم مشاهدة لهذا السبب النخبة الأكاديمية بنسبة (٥٥,٦%)، يليها فى الترتيب الثالث لأنها تضيع وقتى وأكثر النخب النسائية عدم مشاهدة لهذا السبب النخبة النسائية بالمنظمات المهتمة بشئون المرأة بنسبة (٤٠,٠%)، وقد ترجع هذه النتيجة الأخيرة إلى انشغال النخبة النسائية بالمنظمات المهتمة بشئون المرأة، بمشكلات المرأة وقضاياها، ومحاولة مساعدتها.

### جدول رقم (٥)

يوضح كثافة مشاهدة النخبة النسائية عينة الدراسة للدراما المصرية أسبوعيا

الإجمالى		نخبة بمنظمات مهتمة بشئون المرأة		نخبة أكاديمية		نخبة إعلامية		العبارة
%	ك	%	ك	%	ك	%	ك	
٢٣.٩	٣٤	٣١.١	١٤	٢٢.٥	٩	١٩.٣	١١	أشاهد كل يوم
٣٩.٤	٥٦	٤٤.٤	٢٠	٤٠.٠	١٦	٣١.١	٢٠	من يوم إلى يومين فى الأسبوع
٢٣.٩	٣٤	٢٤.٤	١١	١٧.٥	٧	٢٨.١	١٦	ثلاثة أيام فأكثر
١٢.٧	١٨	-	-	٢٠.٠	٨	١٧.٥	١٠	أخرى تذكر
١٠٠	١٤٢	١٠٠	٤٥	١٠٠	٤٠	١٠٠	٥٧	الإجمالى

د. ح ٦

ك ١١.٦٤٣<sup>٢</sup>

الدلالة ٠.٧٠.

### تشير نتائج الجدول السابق إلى :-

أن (٣٩.٤%) من النخبة النسائية عينة الدراسة يشاهدون الدراما من يوم إلى يومان في الأسبوع وأكثر النخب مشاهدة للدراما بهذا المعدل كل من النخبة النسائية بالمنظمات المهتمة بشئون المرأة، والنخبة النسائية الأكاديمية بنسبة (٤٤.٤%)، (٤٠.٠%) على الترتيب، بينما يتم مشاهدتها بكثافة أعلى تصل إلى مشاهدتها يوميا بنسبة (٢٣.٩%) كل من النخبة النسائية بالمنظمات المهتمة بشئون المرأة، والنخبة النسائية الأكاديمية بنسبة (٣١.١%)، (٢٢.٥%) على الترتيب، بينما تشاهدها النخبة النسائية الإعلامية والنخبة النسائية بالمنظمات المهتمة بشئون المرأة بمعدل ثلاثة أيام فأكثر بنسبة (٢٨.١%)، (٢٤.٤%) على الترتيب ، كما تشير مجمل نتائج الجدول إلى عدم وجود علاقة بين نوع النخبة النسائية وكثافة مشاهدة الدراما أسبوعيا، حيث بلغت قيمة ك<sup>٢</sup> (١١.٦٤٣) وهى غير دالة إحصائيا، وهو ما يشير بشكل عام إلى ارتفاع كثافة مشاهدة النخبة النسائية للدراما المصرية.

### جدول رقم (٦)

#### يوضح كثافة مشاهدة النخبة النسائية عينة الدراسة للدراما المصرية يوميا

الإجمالى	نخبة بمنظمات مهتمة بشئون المرأة		نخبة أكاديمية		نخبة إعلامية		العبرة	
	%	ك	%	ك	%	ك		
٤٧.٢	٦٧	٤٠.٠	١٨	٤٠.٠	١٦	٥٧.٩	٣٣	ساعة يوميا
٢٧.٥	٣٩	٤٠.٠	١٨	٢٢.٥	٩	٢١.١	١٢	من ساعتين الى أقل من ثلاث ساعات
٨.٥	١٢	١١.١	٥	١٥.٠	٦	١.٨	١	من ثلاث ساعات فأكثر
١٦.٩	٢٤	٨.٩	٤	٢٢.٥	٩	١٩.٣	١١	أخرى تذكر
١٠٠	١٤٢	١٠٠	٤٥	١٠٠	٤٠	١٠٠	٥٧	الإجمالى

د ح ٦

ك<sup>٢</sup> ١٤.١٧٩

الدلالة ٠.٢٨



### تشير نتائج الجدول السابق إلى:-

أن (٤٧.٢%) من النخبة النسائية يشاهدون الدراما المصرية بمعدل ساعة يوميا ، وأكثرهم مشاهدة بهذا المعدل النخبة الإعلامية بنسبة (٥٧.٩%)، بينما تشاهد النخبة النسائية الدراما المصرية بمعدل من ساعتين إلى أقل من ثلاث ساعات بنسبة (٢٧.٥%) ، وأكثرهم مشاهدة بهذا المعدل النخبة النسائية للمنظمات المهتمة بشئون المرأة بنسبة (٤٠.٠%)، بينما تتابع النخبة النسائية الدراما بمعدلات أخرى بنسبة (١٦.٩%) منها بالصدفة أو حسب الظروف أو أقل من ساعة أو أتابعه إذا كان مفضل بالنسبة لي ، بينما تشاهد النخبة النسائية الدراما بنسبة (٨.٥%) بمعدل من ثلاث ساعات فأكثر وأكثرهم مشاهدة بهذا المعدل النخبة النسائية الأكاديمية بنسبة (١٥.٠%). كما تشير مجمل نتائج الجدول إلى وجود علاقة بين نوع النخبة النسائية وكثافة مشاهدة الدراما يوميا ، حيث بلغت قيمة ك<sup>٢</sup> (١٤.١٧٩) وهى دالة إحصائيا.

### جدول رقم (٧)

يوضح القنوات التى تفضل النخبة النسائية عينة الدراسة مشاهدة الدراما المصرية من خلالها

الإجمالى	نخبة بمنظمات مهتمة بشئون المرأة		نخبة أكاديمية		نخبة إعلامية		العبرة	
	%	ك	%	ك	%	ك		
٣٣.١	٤٧	٨٤.٤	٣٨	١٧.٥	٧	١٥.٨	٩	DMC دراما
٦١.٣	٨٧	٨٨.٩	٤٠	٤٥.٠	١٨	٥٠.٩	٢٩	CbC
٣٨.٤	٥٥	٧٣.٣	٣٣	١٧.٥	٧	٢٦.٣	١٥	CbC دراما
٤٨.٦	٦٩	٦٨.٩	٣١	٤٢.٥	١٧	٣٦.٨	٢١	الحياة مسلسلات
٤٦.٥	٦٦	٨٤.٤	٣٨	٣٢.٥	١٣	٢٦.٣	١٥	القاهرة والناس
٤٩.١	٧٠	٨٨.٩	٤٠	٣٥.٠	١٤	٢٨.١	١٦	قناة PNC
٦٤.١	٩١	٨٦.٧	٣٩	٤٧.٥	١٩	٥٧.٩	٣٣	صدى البلد دراما
٤٦.٥	٦٦	٧٧.٨	٣٥	٣٠.٠	١٢	٣٣.٣	١٩	ON دراما
٣٦.٦	٥٢	٧١.١	٣٢	٢٥.٠	١٠	١٧.٥	١٠	النهار دراما



٤٦.٥	٦٦	٨٢.٢	٣٧	٣٠.٠	١٢	٢٩.٨	١٧	المحور
٣٢.٩	٥٠	-	-	٥٥.٠	٢٢	٤٩.١	٢٨	أخرى تذكر
١٤٢		٤٥		٤٠		٥٧		جملة من سنلوا

### تشير نتائج الجدول السابق إلى:-

أن أكثر القنوات التي يفضل النخبة النسائية مشاهدة الدراما من خلالها في الترتيب الأول قناة صدى البلد، وأكثر النخب النسائية تفضيلاً لها كل من النخبة النسائية بالمنظمات المهتمة بشئون المرأة، والنخبة النسائية الإعلامية بنسبة (٨٨.٧%)، (٥٧.٩%) على الترتيب، يليها في الترتيب الثاني قناة CbC، وأكثر النخب النسائية تفضيلاً لها كل من النخبة النسائية المهتمة بشئون المرأة، والنخبة النسائية الإعلامية بنسبة (٨٨.٩%)، (٥٠.٩%) على الترتيب، يليها في الترتيب الثالث قناة PNC، وأكثر النخب النسائية تفضيلاً لها كل من النخبة النسائية بالمنظمات المهتمة بشئون المرأة، والنخبة النسائية الأكاديمية بنسبة (٨٨.٩%)، (٣٥.٠%) على الترتيب، ويليهما في الترتيب الرابع قناة الحياة مسلسلات، وأكثر النخب النسائية تفضيلاً لها كل من النخبة النسائية بالمنظمات المهتمة بشئون المرأة، والنخبة النسائية الأكاديمية بنسبة (٦٨.٩%)، (٤٢.٥%) على الترتيب، يليها في الترتيب الخامس قناة القاهرة والناس وأكثر النخب النسائية تفضيلاً لها كل من النخبة النسائية المهتمة بشئون المرأة، والنخبة النسائية الأكاديمية بنسبة (٨٤.٤%)، (٣٢.٥%) على الترتيب، يليها وبنفس الترتيب قناة ON دراما وأكثر النخب النسائية تفضيلاً لها كل من النخبة النسائية بالمنظمات المهتمة بشئون المرأة، والنخبة النسائية الإعلامية بنسبة (٧٧.٨%)، (٣٣.٣%) على الترتيب، يليها وبنفس الترتيب قناة المحور وأكثر النخب النسائية تفضيلاً لها كل من النخبة النسائية المهتمة بشئون المرأة، والنخبة النسائية الأكاديمية بنسبة (٨٢.٢%)، (٣٠.٠%) على الترتيب، يليها في الترتيب السادس قناة CbC دراما وأكثر النخب النسائية تفضيلاً لها كل من النخبة النسائية المهتمة بشئون المرأة، والنخبة





النسائية الإعلامية بنسبة (٧٣.٣%)، (٢٦.٣%) على الترتيب، يليها فى الترتيب السابع قناة النهار دراما وأكثر النخب النسائية تفضيلا لها كل من النخبة النسائية المهتمة بشئون المرأة، والنخبة النسائية الأكاديمية بنسبة (٧١.١%)، (٢٥.٠%) على الترتيب، يليها فى الترتيب الثامن قنوات أخرى منها (Mbc2)، والنيل دراما، و(ON-E)، واليوتيوب، يليها فى الترتيب التاسع قناة DMC دراما وأكثر النخب النسائية تفضيلا لها كل من النخبة النسائية بالمنظمات المهتمة بشئون المرأة، والنخبة النسائية الأكاديمية بنسبة (٨٤.٤%)، (١٧.٥%) على الترتيب.

### جدول رقم (٨)

يوضح المسلسلات المصرية التى تفضل النخبة النسائية عينة الدراسة مشاهدتها

الإجمالى		نخبة بمنظمات مهتمة بشئون المرأة		نخبة أكاديمية		نخبة إعلامية		العبارة
%	ك	%	ك	%	ك	%	ك	
٥٤.٩	٧٨	٨٤.٤	٣٨	٣٥.٠	١٤	٤٥.٦	٢٦	هذا المساء
٥٨.٥	٨٣	٩٧.٨	٤٤	٣٧.٥	١٥	٤٢.١	٢٤	اختفاء
٤١.٧	٥٩	٤٨.٩	٢٢	٣٥.٠	١٤	٤٠.٤	٢٣	قسمتى ونصيبك
٤٠.٩	٥٨	٦٢.٢	٢٨	٢٧.٥	١١	٣٣.٣	١٩	سنات قادرة
٤٠.٩	٥٨	٥١.١	٢٣	٤٥.٠	١٨	٢٩.٨	١٧	لأعلى سعر
٥٢.٨	٧٥	٧١.١	٣٢	٤٧.٥	١٩	٤٢.١	٢٤	حلاوة الدنيا
٧.٨	١١	-	-	١٢.٥	٥	١٠.٥	٦	أخرى تذكر
١٤٢		٤٥		٤٠		٥٧		جملة من سنلوا

تشير نتائج الجدول السابق إلى:-

أن أكثر المسلسلات التى اهتمت النخبة النسائية عينة الدراسة بمشاهدتها مسلسل اختفاء، وأكثر النخب النسائية متابعة له النخبة النسائية بالمنظمات المهتمة بشئون المرأة والنخبة النسائية الإعلامية بنسبة (٩٧.٨%)، (٤٢.١%) على الترتيب، يليها فى الترتيب الثانى



مسلسل هذا المساء وأكثر النخب النسائية متابعة له النخبة النسائية بالمنظمات المهتمة بشئون المرأة والنخبة النسائية الإعلامية بنسبة (٨٤.٤%)، (٤٥.٦%) على الترتيب، يليها الترتيب الثالث مسلسل حلوة الدنيا وأكثر النخب النسائية متابعة له النخبة النسائية بالمنظمات المهتمة بشئون المرأة، والنخبة النسائية الأكاديمية بنسبة (٧١.١%)، (٤٧.٥%) على الترتيب، يليها في الترتيب الرابع مسلسل قسمتى ونصيبك وأكثر النخب النسائية متابعة له النخبة النسائية بالمنظمات المهتمة بشئون المرأة والنخبة النسائية الإعلامية بنسبة (٤٨.٩%)، (٤٠.٤%) على الترتيب، يليها في الترتيب الخامس ستات قادرة وأكثر النخب النسائية متابعة له النخبة النسائية بالمنظمات المهتمة بشئون المرأة والنخبة النسائية الإعلامية بنسبة (٦٢.٢%)، (٣٣.٣%) على الترتيب، يليها في نفس الترتيب مسلسل لأعلى سعر وأكثر النخب النسائية متابعة له النخبة النسائية بالمنظمات المهتمة بشئون المرأة والنخبة النسائية الأكاديمية بنسبة (٥١.١%)، (٤٥.٠%) على الترتيب. وقد يرجع ارتفاع نسبة مشاهدة النخب النسائية للثلاث مسلسلات بالمراكز الأولى إلى أن أدوار البطولة فيها نسائية ولشخصيات إيجابية.

### جدول رقم (٩)

يوضح موقف النخبة النسائية عينة الدراسة حول مدى واقعية الصورة المقدمة للمرأة بالدراما المصرية

العبارة	نخبة إعلامية		نخبة أكاديمية		نخبة بمنظمات مهتمة بشئون المرأة		الإجمالى	
	%	ك	%	ك	%	ك	%	ك
دائما	٧.٠	٤	١٢.٥	٥	١٣.٣	٦	١٠.٦	١٥
أحيانا	٦٨.٤	٣٩	٧٧.٥	٣١	٦٤.٤	٢٩	٦٩.٧	٩٩
نادرا	٢٤.٦	١٤	١٠.٠	٤	٢٢.٢	١٠	١٩.٧	٢٨
الإجمالى	١٠٠	٥٧	١٠٠	٤٠	١٠٠	٤٥	١٠٠	١٤٢

د. ح ٤

ك ٤٠٤٢٥

الدلالة ٣٥٢.

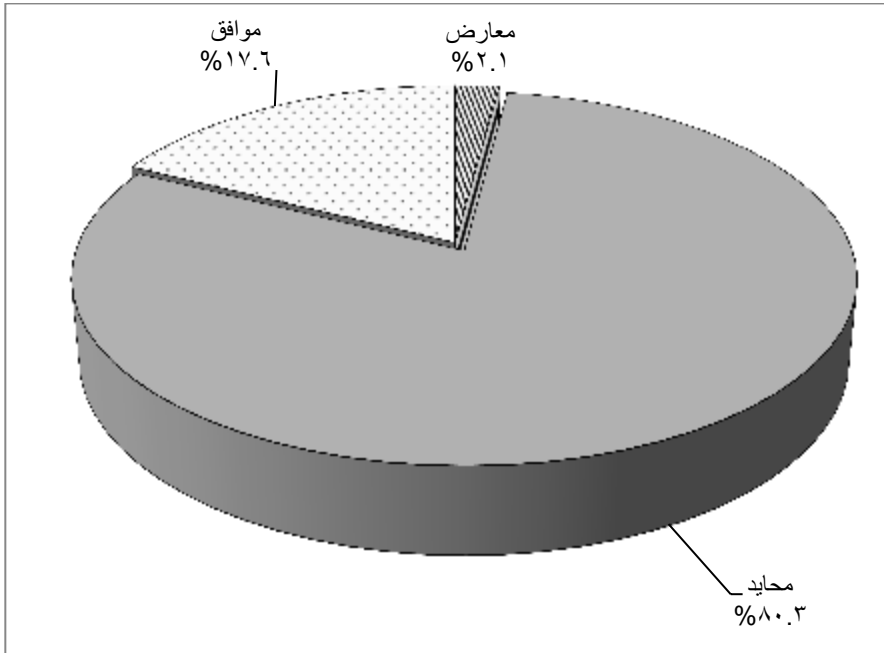


### تشير نتائج الجدول السابق إلى:-

(٦٩.٧%) يرون أن الصورة التي تقدمها الدراما أحيانا ما تكون واقعية وأكثر النخب التي ترى ذلك النخبة النسائية الإعلامية، والنخبة النسائية الأكاديمية بنسبة (٦٨.٤%)، (٧٧.٥%) على الترتيب، بينما ترى (١٩.٧%) من النخبة النسائية عينة الدراسة أن الصورة التي تقدمها الدراما نادرا ما تكون واقعية وأكثر النخب التي ترى ذلك النخبة النسائية الإعلامية، والنخبة النسائية بالمنظمات المهتمة بشؤون المرأة بنسبة (٢٤.٦%)، (٢٢.٢%) على الترتيب. كما تشير مجمل نتائج الجدول إلى عدم وجود علاقة بين نوع النخبة النسائية وموقفهم من مدى واقعية الصورة المقدمة للمرأة بالدراما المصرية، حيث بلغت قيمة ك<sup>٢</sup> (٤.٤٢٥) وهي غير دالة إحصائيا. وهو ما يشير إلى أن ما تقدمه الدراما من أدوار ليس معبر بشكل دائم عن واقع المرأة المصرية، وهو ما يؤكد أن الدراما تركز على نماذج للمرأة لم نعتاد على رؤيتها، وقد يرجع ذلك إلى محاولة صناع الدراما جذب انتباه الجمهور بنماذج وصور مختلفة للمرأة أو قد يعكس سعيهم للربح والمكسب المادى من خلال تسليط الضوء على هذه النماذج.

### شكل (١)

#### يوضح الاتجاه العام للنخب النسائية نحو واقعية الأدوار المرأة التي قدمت بالدراما المصرية



#### تشير نتائج الشكل السابق إلى

أن الاتجاه العام للنخب النسائية نحو واقعية الأدوار التي تقدمها الدراما حول المرأة جاء محايدا، حيث جاءت استجابات المبحوثات نحو الاتجاه المعارض ٣ مبحوثات بنسبة ٢.١%، بينما جاءت استجابات المبحوثات نحو الاتجاه المحايد ١١٤ مبحوثة بنسبة ٨٠.٣%)، بينما جاءت استجاباتهم نحو الاتجاه الموافق ٢٥ مبحوثة بنسبة (١٧.٦%).

جدول رقم (١٠) بوضع موقف النخب النسائية من واقعية أدوار المرأة التي قدمت بالدراس المصرية

الوزن النسبي	الاحصاف المعشري	المتوسط الحسابي	لم تتكلم على الإطلاق		عكست الواقع الى حد ما		عكست الواقع الى حد كبير		البيانات
			%	ك	%	ك	%	ك	
%٧٦.١	٠.٥٢	٢.٧٨	%٣.٥	٥	%٦٤.٨	٤٢	%٣١.٧	٤٥	عقلاء السيدة السعيدة المطلقة صاحبة المطعم التي نظم بزواج وانجب طفل
%١٩.٧	٠.٥١	٢.٠٩	%١١.٣	١٦	%٦٨.٣	٩٧	%٣٠.٤	٢٩	نائلة السيدة الارسق لطيفة التي تحيا حياة متروقة
%٢٩.٧	٠.٥٩	٢.٠٩	%١٣.٤	١٩	%٤٤.١	٩١	%٢٢.٥	٢٢	نقى اللقاء السعيدة التي تتروط في علاقة غير شرعية مع شاب ويطول
%٦٦.٢	٠.٤٩	١.٩٩	%١٢.٧	١٨	%٧٦.١	١٠٨	%١١.٣	١٦	فريدة استاذة الجامعة التي تكلمت عن زوجها المريض معها وراء ظهرها
%٧١.٨	٠.٥١	٢.١٥	%٦.٣	٩	%٧١.٨	١٠٢	%٢١.٨	٣١	سوزانة صاحبة الجاهلي التي تكف جانب زوجها المجهود بالموت في اى لحظة
%٤٦.٦	٠.٤٩	١.٩٤	%١٥.٥	٢٢	%٧٥.٤	١٠٧	%٩.٢	١٣	سليمة السيدة المسيحية المحضمة لزوجها التي تقم الحفلات وتترى العمر
%٦٦.٧	٠.٤٦	٢.٠٠	%١٠.٦	١٥	%٧٨.٩	١١٢	%١٠.٦	١٥	خوجه القارة المسيحية البسيطة التي تتدفق الظروف لان تصبح فتاة مزوجة تخضع لزواج المتعة
%٤٤.٨	٠.٤٦	١.٩٤	%١٣.٤	١٩	%٧٨.٩	١١٢	%٧.٧	١١	نورحة القارة التي تتعرض لالاغتصاب ثم تعمل ككاشفة ثوري سيدها ثم تعمل ككاشفة
%٦٦.٠	٠.٤٤	١.٩٨	%١٠.٦	١٥	%٨١.٠	١١٥	%٨.٥	١٢	وزة السيدة المطلقة التي تزوجها ظروف الضر على العمل كنادلة لم كاشفة
%٧٧.١	٠.٤١	٢.٠١	%٧.٧	١١	%٨٣.١	١١٨	%٩.٢	١٣	القارة التي تتاجر بالفتيات وتستغلهم لآخر ارض غير مشروعة

%٧٤,٣	٠,١٠	٢,٣٨	%٤٩,٣	٩	%٤٩,٣	٧٠	%٤٤,٤	١٣	جميلة رافعة البولية التي ضمنت من أجل كل شيء التزوج من نحب وقلب بجانبه ليحقق طموحه.
%٧٧,٥	٠,٥٣	٢,٣٣	%٧,٨	٤	%٦٢,٠	٨٨	%٣٥,٢	٥٠	لبلى الصديقة التي تعطف زوج صديقتها وتستولي على أمرها.
%١١,٧	٠,١٠	٢,٠٠	%١٧,٦	٢٥	%٦٤,٨	٩٢	%١٧,٦	٢٥	علاء الزوجة التي تكون زوجها الطبيب زوجها مع صديقه.
%١٠,٦	٠,١٥	١,٨٢	%٣١,٧	٤٥	%٥٤,٩	٧٨	%١٣,٤	١٩	احضلة الأم التي تتخلى عن ابنتها من أجل الحفاظ على عملها بمستشفى زوج ابنتها.
%٧٣,٢	٠,٤٩	٢,٢٠	%٤,٢	٦	%٧١,٨	١٠٢	%٢٣,٩	٣٤	سيدة الأعمال الناجحة التي أهملت زوجها
%٧٠,٤	٠,٥٢	٢,١١	%٨,٥	١٢	%٧١,٨	١٠٢	%١٩,٧	٢٨	المسحوق التي أهملت زوجها ولا تعرف نفسها هدف واضح في الحياة.
%٧٢,٣	٠,٥٠	٢,١٧	%٥,٦	٨	%٧١,٨	١٠٢	%٢٢,٥	٣٢	سلسي مسمومة الأرواح الناجحة في عملها الصديقية المتطورة القاتلة في حقيقتها الزوجية.
%١٨,١	٠,٥٩	٢,٠٤	%١٥,٥	٢٢	%٦٤,٨	٩٢	%١٩,٧	٢٨	مريم القاتلة التي يسهل عليها زيلها بالآكر سطوطة لتصبح ملحدة.
%٧٤,٦	٠,٥٨	٢,٢٤	%٧,٧	١١	%٦٠,٦	٨٦	%٣١,٧	٤٥	مريم القاتلة الأرستقراطية التي تضحى بكل شيء من أجل الزواج من شبيب أول منجها مليدا واجتماعيا ولا فيها بنتها.
%١٩,٧	٠,٥٤	٢,٠٩	%١٠,٦	١٥	%٦٩,٧	٩٩	%١٩,٧	٢٨	هدى العاقبة التي تسوقها الظروف اللوية ومساعدة الأخرى لان.
%٧١,٨	٠,٦١	٢,١٥	%١٤,٨	٢١	%٥٤,٩	٧٨	%٣٠,٣	٤٣	قسمت التي خلت زوجها مع صديقه وتسيبت في وفاة زوجها لجزءه على حبيباتها.
%٧٣,٩	٠,٥٧	٢,٢٢	%٧,٧	١١	%٦٢,٧	٨٩	%٢٩,٦	٤٢	أمينة القاتلة مريضة السرطان التي تتكلم على مرضها وتزوج من نحب
%٧١,١	٠,٥٦	٢,٢٨	%٥,٦	٨	%٦٠,٦	٨٦	%٣٣,٨	٤٨	سارة الصديقة التي تقف بجانب صديقتها المريضة وتند من أزمها.
%٧٣,٧	٠,٥٨	٢,٢١	%٨,٥	١٢	%٦٢,٠	٨٨	%٢٩,٦	٤٢	شيد الأخت غير الشقيقة التي تتبرع لاختها بالفتاح للتفنى.
%٧٨,٤	٠,٥٧	٢,٣٥	%٤,٩	٧	%٥٤,٩	٧٨	%٤٠,١	٥٧	زلية الأم التي تدعم ابنتها المريضة ومساعدتها على اجتياز مرضها
%٧٨,٦	٠,٥٨	٢,٣٦	%٤,٩	٧	%٥٤,٢	٧٧	%٤٠,٨	٥٨	الجدة التي تحفل بموم أسرة ابنتها



## تشير نتائج الجدول السابق الى .

أن الدور الأكثر واقعية والذي حصل على أعلى وزن نسبى من قبل النخبة النسائية دور جميلة راقصة البالية التي ضحت من أجل كل شئ لتتزوج ممن تحب وتقف بجانبه ليحقق طموحه. بمسلسل لأعلى سعر بوزن نسبى (٧٩.٣%)، يليها دور الجدة التي تحمل هموم اسرة ابنتها بمسلسل حلاوة الدنيا بوزن نسبى (٧٨.٦%)، يليها دور نادية الأم التي تدعم ابنتها المريضة وتساعدنا على اجتياز مرضها بمسلسل حلاوة الدنيا بوزن نسبى (٧٨.٤%)، وهو ما يشير إلى اتجاهات النخبة النسائية نحوه هذه الأدوار بالموافقة ، بينما جاءت اتجاهات النخبة نحو باقى الأدوار محايدة يليها والدور الذى حصل على أقل وزن نسبى دور اعتماد الأم التى تتخلى عن ابنتها من أجل الحفاظ على عملها بمستشفى زوج ابنتها بوزن نسبى (٦٠.٦%)، وهو ما يشير إلى إتجاه النخبة النسائية بالموافقة نحو أغلب الأدوار الإيجابية للمرأة، بينما جاءت اتجاهاتها محايدة نحو جميع الأدوار السلبية ، وهو ما يعكس وعى النخبة النسائية بدور المرأة وإيجابياتها وسلبياتها وعدم إنكار النخبة النسائية لوجود بعض النماذج السلبية للمرأة، الأمر الذى يشير إلى موضوعية النخبة فى الحكم على صورة المرأة فى الدراما وأن اتجاه النخبة نحو هذه الصورة ليس به أى تحيز لجنسها. وأن الدراما قد تكون قد قدمت أدوار متنوعة للمرأة إلا أنها لم تعكس واقع المرأة الحقيقى ولكنها اقتربت منه، أو قدمت نماذج للمرأة موجودة فى الواقع ولكن ليس بالطريقة التى صورتها الدراما.



جدول رقم (١١)  
يوضح موقف النخبة النسائية عينة الدراسة من الأدوار التي تجسدها المرأة بالدراما المصرية

الإجمالي	نخبة بمنظمات مهتمة بشئون المرأة		نخبة أكاديمية		نخبة إعلامية		العبرة	
	%	ك	%	ك	%	ك		
٨.٥	١٢	٨.٩	٤	١٠.٠	٤	٦.٠	٤	الأدوار الإيجابية
٥٤.٩	٧٨	٦٢.٢	٢٨	٤٢.٥	١٧	٥٧.٩	٣٣	الأدوار السلبية
٣٦.٦	٥٢	٢٨.٩	١٣	٤٧.٥	١٩	٣٥.١	٢٠	وازنت بين الاثنتين معا
١٠٠	١٤٢	١٠٠	٤٥	١٠٠	٤٠	١٠٠	٥٧	الإجمالي

ك ٢ ٣.٩٧٨ د.ح ٤

الدلالة ٤.٠٩.

تشير نتائج الجدول السابق إلى:-

أن (٥٤.٩%) من النخبة النسائية ترى أن الدراما عكفت على تقديم المرأة فى الأدوار السلبية وأكثر النخب التي ترى ذلك النخبة النسائية بالمنظمات المهتمة بشئون المرأة والنخبة النسائية الإعلامية، بنسبة (٦٢.٢%)، (٥٧.٩%) على الترتيب، بينما يرى (٣٦.٦%) من النخبة النسائية أن الدراما المصرية وازنت بين الأدوار الإيجابية والسلبية للمرأة، وأن أكثر النخب التي ترى ذلك النخبة النسائية الأكاديمية، والنخبة النسائية الإعلامية بنسبة (٤٧.٥%)، (٣٥.١%) على الترتيب، وقد يرجع ذلك إلى انغماس النخبة النسائية بالمنظمات المهتمة بشئون المرأة بقضايا المرأة ومعاناتها ومشكلاتها، بينما يرى (٨.٥%) من النخبة النسائية أن الدراما قدمت الأدوار الإيجابية بشكل أكبر، وأكثر النخب التي ترى ذلك النخبة النسائية الأكاديمية، والنخبة النسائية بالمنظمات المهتمة بشئون المرأة بنسبة (١٠.٠%)، (٨.٩%) على الترتيب. كما تشير مجمل نتائج الجدول إلى عدم وجود علاقة بين نوع النخبة النسائية وموقفهم من الأدوار





التي تجسدها المرأة بالدراما المصرية ، حيث بلغت قيمة ك<sup>٢</sup> (٣.٩٧٨) وهى غير دالة إحصائي عند مستوى معنوية (٠.٠٥).

### جدول رقم (١١)

يوضح موقف النخبة النسائية عينة الدراسة من الأدوار التي تجسدها المرأة بالدراما المصرية

الإجمالى		نخبة بمنظمات مهتمة بشئون المرأة		نخبة أكاديمية		نخبة إعلامية		العبرة
%	ك	%	ك	%	ك	%	ك	
٨.٥	١٢	٨.٩	٤	١٠.٠	٤	٦.٠	٤	الأدوار الإيجابية
٥٤.٩	٧٨	٦٢.٢	٢٨	٤٢.٥	١٧	٥٧.٩	٣٣	الأدوار السلبية
٣٦.٦	٥٢	٢٨.٩	١٣	٤٧.٥	١٩	٣٥.١	٢٠	وازنت بين الاثنتين معا
١٠٠	١٤٢	١٠٠	٤٥	١٠٠	٤٠	١٠٠	٥٧	الإجمالى

د. ح ٤

ك<sup>٢</sup> ٣.٩٧٨

الدلالة ٤.٠٩.

### تشير نتائج الجدول السابق الى:-

أن (٥٤.٩%) من النخبة النسائية ترى أن الدراما عكفت على تقديم المرأة فى الأدوار السلبية وأكثر النخب التي ترى ذلك النخبة النسائية بالمنظمات المهتمة بشئون المرأة والنخبة النسائية الإعلامية، بنسبة (٦٢.٢%)، (٥٧.٩%) على الترتيب، بينما يرى (٣٦.٦%) من النخبة النسائية أن الدراما المصرية وازنت بين الأدوار الإيجابية والسلبية للمرأة ، وأن أكثر النخب التي ترى ذلك النخبة النسائية الأكاديمية ، والنخبة النسائية الإعلامية بنسبة (٤٧.٥%)، (٣٥.١%) على الترتيب، وقد يرجع ذلك إلى انغماس النخبة النسائية بالمنظمات المهتمة بشئون المرأة بقضايا المرأة ومعاناتها ومشكلاتها، بينما يرى (٨.٥%) من النخبة النسائية أن الدراما قدمت الأدوار الإيجابية بشكل أكبر، وأكثر النخب التي ترى ذلك النخبة النسائية الأكاديمية، والنخبة النسائية

بالمنظمات المهمة بشئون المرأة بنسبة (١٠.٠%)، (٨.٩%) على الترتيب. كما تشير مجمل نتائج الجدول إلى عدم وجود علاقة بين نوع النخبة النسائية وموقفهم من الأدوار التي تجسدها المرأة بالدراما المصرية ، حيث بلغت قيمة ك<sup>٢</sup> (٣.٩٧٨) وهي غير دالة إحصائي عند مستوى معنوية (٠.٠٥).

### جدول رقم (١٢)

يوضح موقف نخبة النسائية عينة الدراسة من المهن التي تجسدها المرأة بالدراما المصرية

العبارة	نخبة إعلامية		نخبة أكاديمية		نخبة بمنظمات مهمة بشئون المرأة		الإجمالي	
	ك	%	ك	%	ك	%	ك	%
مديرة تسويق	١١	١٩.٣	٦	١٥.٠	١٧	٣٧.٨	٣٤	٢٣.٩
سيدة أعمال	٣٥	٦١.٤	١٨	٤٥.٠	١٧	٣٧.٨	٧٠	٤٩.٣
الراقصة	٢٤	٤٢.١	١٢	٣٠.٠	١٢	٢٦.٧	٤٨	٣٣.٨
أستاذة جامعة	١٢	٢١.٢	٧	١٧.٥	١٥	٣٣.٣	٣٤	٢٣.٩
ربة منزل	٣٩	٨٦.٤	٢٥	٦٢.٥	٩	٢٠.٠	٧٣	٥١.٤
صاحبة مطعم المأكولات	١٢	٢١.١	٦	١٥.٠	١٤	٣١.١	٣٢	٢٢.٦
الغانية	١٩	٣٣.٣	١٤	٣٥.٠	٢٠	٤٤.٤	٥٣	٣٧.٣
الخادمة	١٦	٢٨.١	١٢	٣٠.٠	١٢	٢٦.٧	٤٠	٢٨.٢
راقصة البالية	١٠	١٧.٥	٧	١٧.٥	١٧	٣٧.٨	٣٤	٢٣.٩
الصحفية	١٧	٢٩.٨	٩	٢٢.٥	١٧	٣٧.٨	٤٣	٣٠.٣
جملة من سنلوا	٥٧		٤٠		٤٥		١٤٢	

تشير نتائج الجدول السابق إلى:-

أن أكثر المهن التي جسدها المرأة في الدراما ربة المنزل ، وأكثر النخب النسائية تأييدا لهذا الرأي النخبة النسائية الإعلامية، والنخبة النسائية الأكاديمية بنسبة (٨٦.٤%)، (٦٢.٥%) على الترتيب ، يليها في الترتيب الثاني سيدة الأعمال وأكثر



النخب النسائية تأييدا لهذا الرأى النخبة النسائية الإعلامية، والنخبة النسائية الأكاديمية بنسبة (٦١.٤%)، (٤٥.٠%) على الترتيب، يليها فى الترتيب الثالث الغانية وأكثر النخب النسائية تأييدا لهذا الرأى النخبة النسائية بالمنظمات المهتمة بشئون المرأة، والنخبة النسائية الأكاديمية بنسبة (٤٤.٤%)، (٣٥.٠%) على الترتيب، يليها فى الترتيب الرابع الراقصة، وأكثر النخب النسائية تأييدا لهذا الرأى النخبة النسائية الإعلامية، والنخبة النسائية الأكاديمية بنسبة (٤٢.١%)، (٣٠.٠%) على الترتيب، يليها فى الترتيب الخامس الصحفية وأكثر النخب النسائية تأييدا لهذا الرأى النخبة النسائية بالمنظمات المهتمة بشئون المرأة، والنخبة النسائية الإعلامية بنسبة (٣٧.٨%)، (٢٢.٥%) على الترتيب، يليها فى الترتيب السادس الخادمة، وأكثر النخب النسائية تأييدا لهذا الرأى النخبة النسائية الأكاديمية والنخبة النسائية الإعلامية، بنسبة (٣٠.٠%)، (٢٨.١%) على الترتيب، يليها فى الترتيب السابع راقصة البالية وأكثر النخب النسائية تأييدا لهذا الرأى النخبة النسائية بالمنظمات المهتمة بشئون المرأة، يليها بنفس الترتيب أستاذة الجامعة وأكثر النخب النسائية تأييدا لهذا الرأى النخبة النسائية بالمنظمات المهتمة بشئون المرأة، والنخبة النسائية الإعلامية بنسبة (٣٣.٣%)، (٢١.٢%) على الترتيب، ويليهما فى الترتيب الثامن والأخير صاحبة مطعم المأكولات وأكثر النخب النسائية تأييدا لهذا الرأى النخبة النسائية بالمنظمات المهتمة بشئون المرأة، والنخبة النسائية الإعلامية بنسبة (٣١.١%)، (٢١.١%) على الترتيب. وهو ما يشير إلى أن الدراما حصرت المرأة إما فى الادوار النمطية والتقليدية كربة المنزل أو السيدة العاملة الكادحة، أو الأدوار الغربية المنفلتة كالراقصة والغانية وكلاهما أدوار لم تعد تعبر عن واقع المرأة التى أصبح لها دور فى الحياة السياسية والإجتماعية وارتادت الوظائف بكل أنواعها كالطيارة والقاضية والسائقة وغيرها.

### جدول رقم (١٣)

يوضح موقف النخبة النسائية عينة الدراسة من السمات التي اهتمت الدراما المصرية بإبرازها في المرأة

الإجمالي		منظمات مهتمة بشئون المرأة		نخبة أكاديمية		نخبة إعلامية		العبارة
%	ك	%	ك	%	ك	%	ك	
٥.٦	٨	٦.٧	٣	٧.٥	٣	٣.٥	٢	السمات الإيجابية
٥٧.٨	٨٢	٦٠.٠	٢٧	٥٠.٠	٢٠	٦١.٤	٣٥	السمات السلبية
٣٦.٦	٥٢	٣٣.٣	١٥	٤٢.٥	١٧	٣٥.١	٢٠	الاثنتين معا
١٠٠	١٤٢	١٠٠	٤٥	١٠٠	٤٠	١٠٠	٥٧	الإجمالي

د. ح ٤

ك<sup>٢</sup> ١.٩٢٤

الدلالة ٠.٧٥٠.

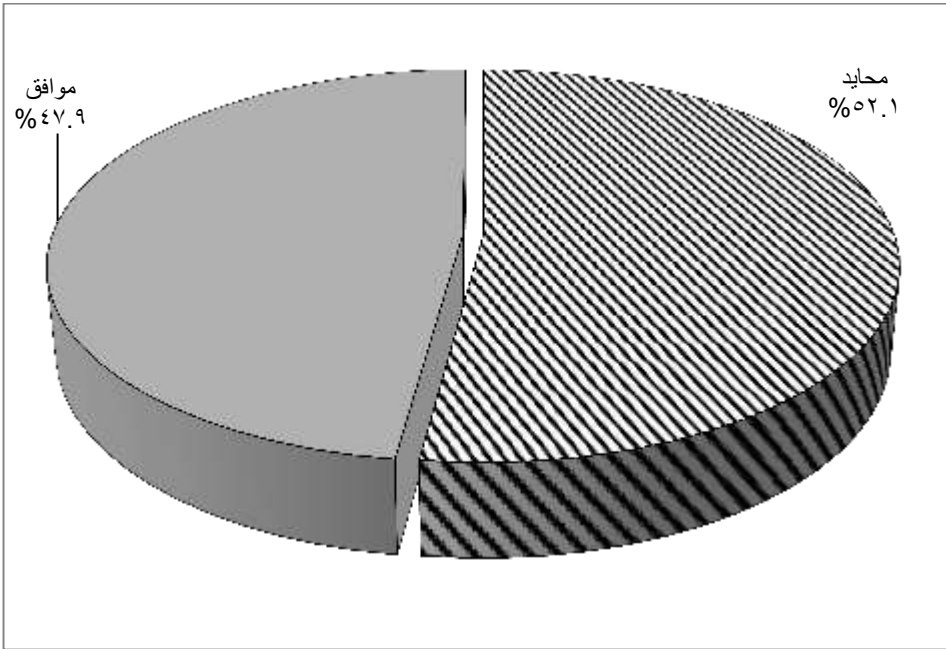
#### تشير نتائج الجدول السابق إلى:-

أن (٥٧.٨%) من النخبة النسائية ترى أن الدراما ركزت على السمات السلبية للمرأة ، وأكثر النخب التي ترى ذلك النخبة النسائية الإعلامية والنخبة النسائية بالمنظمات المهتمة بشئون المرأة ، بنسبة (٦١.٤%)، (٦٠.٠%) على الترتيب بينما يرى (٣٦.٦%) من النخبة النسائية أن الدراما المصرية قدمت السمات الإيجابية والسلبية للمرأة ، وأن أكثر النخب التي ترى ذلك النخبة النسائية الأكاديمية ، والنخبة النسائية الإعلامية بنسبة (٤٢.٥%)، (٣٥.١%) على الترتيب ، بينما يرى (٥.٦%) من النخبة النسائية أن الدراما ركزت على السمات الإيجابية بشكل أكبر وأكثر النخب التي ترى ذلك النخبة النسائية الأكاديمية ، والنخبة النسائية بالمنظمات المهتمة بشئون المرأة بنسبة (٧.٥%)، (٦.٧%) على الترتيب. كما تشير مجمل نتائج الجدول إلى عدم وجود علاقة بين نوع النخبة النسائية وموقفهم من السمات التي اهتمت الدراما المصرية بإبرازها في المرأة ، حيث بلغت قيمة ك<sup>٢</sup> (١.٩٢٤) وهي غير دالة إحصائياً عند مستوى معنوية (٠.٠٥) ، وهو ما يعكس أن السمات التي عكستها الدراما سمات سلبية

وبالتالى فهى فى حاجة للتغيير، لأنها سمات شوهدت صورة المرأة، وعكست صورة بعيدة عن صورتها فى الواقع، كما تشير إلى شعور النخب النسائية بأن ما قدمته الدراما غير معبر عنها.

### شكل (٢)

يوضح الاتجاه العام للنخب النسائية نحو السمات الايجابية للمرأة بالدراما المصرية.



### تشير نتائج الجدول السابق إلى أن

جاء الاتجاه العام للنخب النسائية نحو السمات الإيجابية للمرأة فى الدراما اتجاه محايد، حيث لم يكن هناك أى استجابات من المبحوثات نحو الاتجاه المعارض، بينما جاءت استجابات ٧٤ مبحوثة نحو الاتجاه المحايد بنسبة (52.1%)، وجاءت استجابات 68 مبحوثة نحو الاتجاه الموافق بنسبة (47.9%).



جدول رقم (١٤) يوضح السمات الإيجابية للبراءة بغيرها كما تراها التفتية التمهيدية عينة الدراسة

الوزن النسبي	الانحراف المعياري	المتوسط الحسابي	مؤلف		محايل		مؤلف		السمات الإيجابية للبراءة بغيرها التي عكستها البراءة المصرية
			مؤلف	مؤلف	مؤلف	مؤلف	ك	م	
%٧٦,١	٠,٦٢	٢,٢٨	%٩,٢	١٣	%٥٣,٥	٧٦	%٢٧,٣	٥٣	الطيرة
%٨١,٢	٠,٦٦	٢,٤٤	%٩,٢	١٣	%٣٨,٠	٥٤	%٥٣,٨	٧٥	التصميم
%٧٤,٩	٠,٦٨	٢,٢٥	%١٣,٤	١٩	%٤٨,٦	٦٩	%٣٨,٠	٥٤	التعاون
%٧١,٤	٠,٦٩	٢,١٤	%١٧,٦	٢٥	%٥٠,٧	٧٢	%٣١,٧	٤٥	لديها ابتكار
%٧٢,٨	٠,٧٥	٢,١٨	%٢٠,٤	٢٩	%٤٠,٨	٥٨	%٢٨,٧	٥٥	محاولة لزوجها
%٧١,٨	٠,٧٧	٢,١٥	%٢٣,٢	٣٣	%٣٨,٠	٥٤	%٢٨,٧	٥٥	التكاتف
%٦٩,٧	٠,٧١	٢,٠٩	%٢١,١	٣٠	%٤٨,٦	٦٩	%٢٠,٣	٤٣	العلاقاتية
%٧٣,٥	٠,٧٢	٢,٢٠	%١٧,٦	٢٥	%٤٤,٤	٦٣	%٢٨,٠	٥٤	محاولة في العمل
%٧٣,٥	٠,٧٠	٢,٢٠	%١٩,٢	٢٣	%٤٧,٢	٦٧	%٣١,٦	٥٢	روية لزوجها
%٧١,٨	٠,٧٧	٢,١٥	%٢٢,٥	٣٢	%٣٩,٤	٥٦	%٣٨,٠	٥٤	الاستقلالية
%٧٣,٥	٠,٧١	٢,٢٠	%١٦,٩	٢٤	%٤٥,٨	٦٥	%٢٧,٣	٥٣	الثقة بالطلب
%٧٩,٨	٠,٧٢	٢,٣٩	%١٤,١	٢٠	%٣٢,٤	٤٦	%٥٣,٥	٧٦	يحمل المسؤولية
%٧٧,٩	٠,٦٩	٢,٣٤	%١٢,٧	١٨	%٤٠,٨	٥٦	%٤١,٥	٦٦	الطموح
%٧٢,٥	٠,٧٠	٢,١٨	%١٦,٩	٢٤	%٤٨,٦	٦٩	%٣٤,٥	٤٩	التحجاة
%٧٨,٩	٠,٦٩	٢,٣٧	%١٢,٠	١٧	%٣٩,٤	٥٦	%٤٨,٦	٦٩	الحنن
%٧٢,١	٠,٦٨	٢,١٦	%١٦,٧	٢٣	%٥١,٤	٧٣	%٢٩,٤	٤٦	رواقية
%٧٩,١	٠,٧٢	٢,٣٧	%١٤,١	٢٠	%٣٤,٥	٤٩	%٥١,٤	٧٣	قوية



### تشير نتائج الجدول السابق إلى

أن التضحية السمة التي حصلت على أعلى وزن نسبي بلغ (٨١.٢%) ومتوسط حسابي (٢.٤٤)، يليها تحمل المسؤولية بوزن نسبي (٧٩.٨%) ومتوسط حسابي (٢.٣٩)، يليها قوية بوزن نسبي (٧٩.١%) ومتوسط حسابي (٢.٣٧)، يليها الحنان بوزن نسبي (٧٨.٩%) ومتوسط حسابي (٢.٣٧)، يليها الطموح بوزن نسبي (٧٧.٩%) ومتوسط حسابي (٢.٣٤)، وهو ما يشير إلى اتجاه النخبة النسائية نحو هذه السمات بالموافقة وبالنظر إلى هذه السمات نجد أنها من السمات المعروفة توافرها في المرأة فهي دائما ما تضحى من أجل الزوج والأولاد، وتتصف بالحنان، وتحمل مسؤولية تربية الأولاد لذلك جاء الاتجاه نحوها بالموافقة، أما باقي السمات جاءت اتجاهات النخبة نحوها محايدة، وحصلت العقلانية على أقل وزن نسبي بلغ (٦٩.٧%).

#### جدول رقم (١٥)

#### يوضح السمات السلبية للمرأة بالدراما كما تراها النخبة النسائية عينة الدراسة

الوزن النسبي	الانحراف المعياري	المتوسط الحسابي	غير موافق		محايد		موافق		السمات السلبية للمرأة كما عكستها الدراما المصرية
			%	ك	%	ك	%	ك	
٧١.٨%	٠.٦٨	٢.١٥	١٦.٢%	٢٣	٥٢.١%	٧٤	٣١.٧%	٤٥	أنانية
٧٨.٦%	٠.٧٢	٢.٣٦	١٤.١%	٢٠	٣٥.٩%	٥١	٥٠.٠%	٧١	عصبية
٦٦.٠%	٠.٦٦	١.٩٨	٢٢.٥%	٣٢	٥٧.٠%	٨١	٢٠.٤%	٢٩	كسولة
٧٧.٠%	٠.٧٢	٢.٣١	١٤.٨%	٢١	٣٩.٤%	٥٦	٤٥.٨%	٦٥	خائنة
٧٣.٥%	٠.٦٦	٢.٢٠	١٣.٤%	١٩	٥٢.٨%	٧٥	٣٣.٨%	٤٨	متسرعة
٧١.٨%	٠.٦٩	٢.١٥	١٦.٩%	٢٤	٥٠.٧%	٧٢	٣٢.٤%	٤٦	مهلة
٦٧.٦%	٠.٦٦	٢.٠٣	٢٠.٤%	٢٩	٥٦.٣%	٨٠	٢٣.٢%	٣٣	لديها إحساس بالنقص
٦٩.٢%	٠.٧٣	٢.٠٨	٢٣.٢%	٣٣	٤٥.٨%	٦٥	٣١.٠%	٤٤	حاقدة

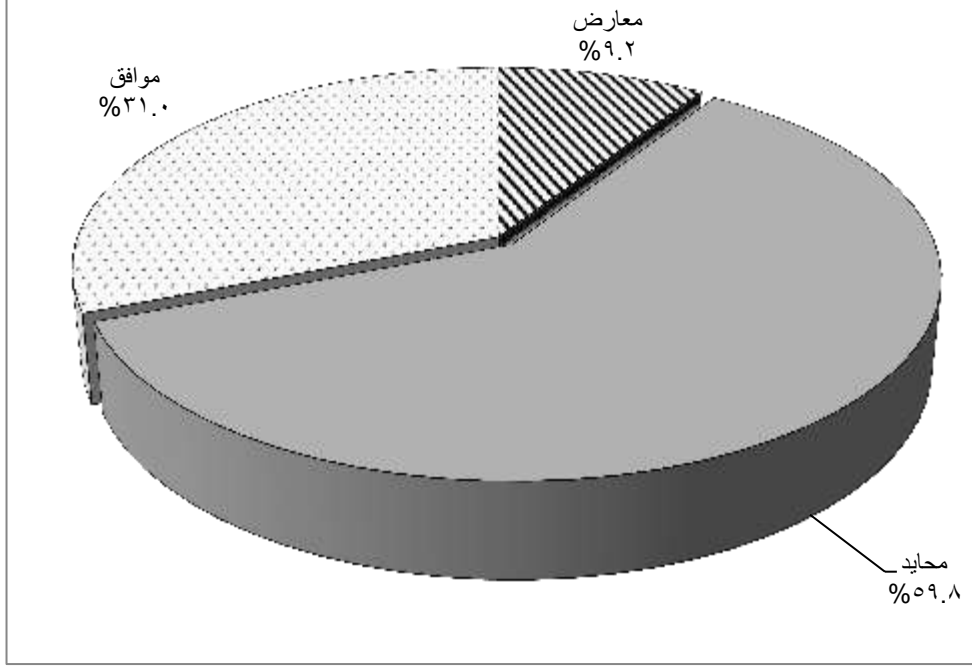


مبتزة للآخرين	٢٧	%١٩.٠	٨٣	%٥٨.٥	٣٢	%٢٢.٥	١.٩٦	٠.٦٥	%٦٥.٥
طماعة	٤٤	%٣١.٠	٧٠	%٤٩.٣	٢٨	%١٩.٧	٢.١١	٠.٧١	%٧٠.٤
ماكرة	٤٨	%٣٣.٨	٧٢	%٥٠.٧	٢٢	%١٥.٥	٢.١٨	٠.٦٨	%٧٢.٨
متكبرة	٤٢	%٢٩.٦	٦٩	%٤٨.٦	٣١	%٢١.٨	٢.٠٨	٠.٧٢	%٦٩.٢
متحررة	٤٨	%٣٣.٨	٧٣	%٥١.٤	٢١	%١٤.٨	٢.١٩	٠.٦٧	%٧٣.٠
منحرفة	٣٧	%٢٦.١	٧٩	%٥٥.٦	٢٦	%١٨.٣	٢.٠٨	٠.٦٦	%٦٩.٢
متسلطة	٥٩	%٤١.٥	٧١	%٥٠.٠	١٢	%٨.٥	٢.٣٣	٠.٦٣	%٧٧.٧
شريرة	٤٧	%٣٣.١	٧٠	%٤٩.٣	٢٥	%١٧.٦	٢.١٥	٠.٧٠	%٧١.٨
غيرورة	٥٥	%٣٨.٧	٦٧	%٤٧.٢	٢٠	%١٤.١	٢.٢٥	٠.٦٩	%٧٤.٩
لديها حب للانتقام	٥٨	%٤٠.٨	٦٦	%٤٦.٥	١٨	%١٢.٧	٢.٢٨	٠.٦٨	%٧٦.١
المتأمرة	٣٨	%٢٦.٨	٨٢	%٥٧.٧	٢٢	%١٥.٥	٢.١١	٠.٦٤	%٧٠.٤
المخادعة	٣٣	%٢٣.٢	٨١	%٥٧.٠	٢٨	%١٩.٧	٢.٠٤	٠.٦٦	%٦٧.٨
السارقة لزوج صديقتها	٦٠	%٤٢.٣	٦١	%٤٣.٠	٢١	%١٤.٨	٢.٢٧	٠.٧١	%٧٥.٨
نكدية	٦٢	%٤٣.٧	٦٤	%٤٥.١	١٦	%١١.٣	٢.٣٢	٠.٦٧	%٧٧.٥
سطحية	١٥	%١٠.٦	١١٢	%٧٨.٩	١٥	%١٠.٦	٢.٠٠	٠.٤٦	%٦٦.٧
مدخنة	٥٩	%٤١.٥	٦٦	%٤٦.٥	١٧	%١٢.٠	٢.٣٠	٠.٦٧	%٧٦.٥
كاذبة	٤٣	%٣٠.٣	٧٧	%٥٤.٢	٢٢	%١٥.٥	٢.١٥	٠.٦٦	%٧١.٦
لا تحترم العادات والتقاليد	٤٤	%٣١.٠	٧١	%٥٠.٠	٢٧	%١٩.٠	٢.١٢	٠.٧٠	%٧٠.٧



### شكل (٣)

يوضح الاتجاه العام للنخب النسائية نحو السمات السلبية التى قدمتها المرأة للدراما



تشير نتائج الشكل السابق إلى:

أن الاتجاه العام للنخب النسائية نحو السمات السلبية للمرأة بالدراما جاء محايدا، حيث بلغت استجابات المبحوثات نحو الاتجاه المحايد ٨٥ مبحوثة بنسبة (٥٩.٨%)، بينما جاء استجابات ٤٤ مبحوثة نحو الاتجاه موافق بنسبة (٣١%)، فيما جاءت استجابات ١٣ مبحوثة نحو الاتجاه المعارض بنسبة (٩.٢%).

تشير نتائج الجدول السابق إلى

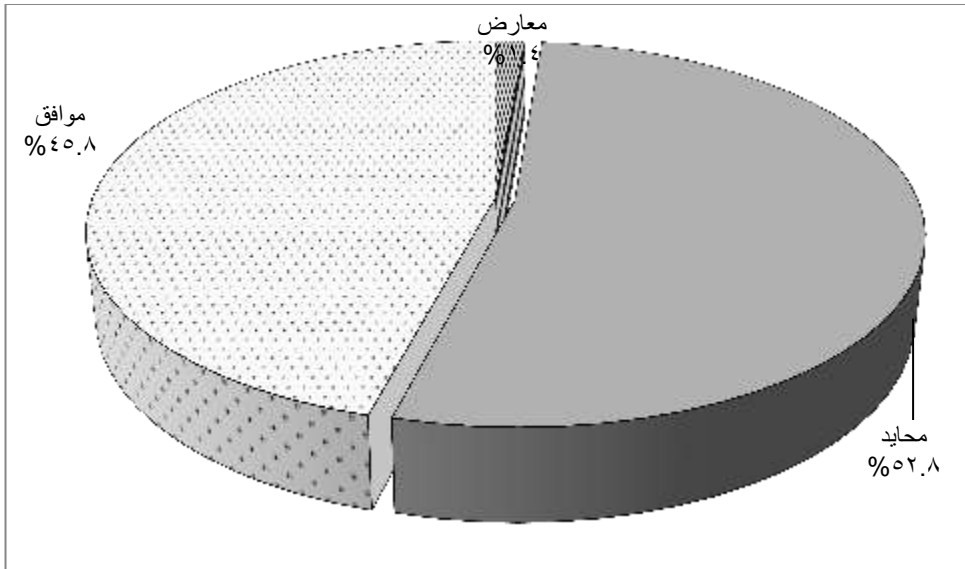
أن السمة السلبية التى حصلت على أعلى وزن نسبي العصبية بوزن نسبي (٧٨.٦%) ومتوسط حسابي (٢.٣٦)، وهو ما يشير إلى اتجاهات النخب النسائية نحوها بالموافقة أما



باقي السمات السلبية جاءت اتجاهات النخبة النسائية نحوها، بينما حصلت سمة مبتزة للأخرين على أقل وزن نسبي بلغ (٦٥.٥%) ومتوسط حسابي (١.٩٦)، وقد يرجع ذلك إلى أن السمات السلبية التي عكفت الدراما تقديمها عن المرأة بعضها سمات قريية فعلا مما يشاع قوله عن المرأة في مجتمعنا من حيث أنها عصبية، و نكدية ومتسلطة، أما باقي السمات فبعضها سفه من المرأة وجعلها مستغلة لأسلحتها المختلفة كالجنس والمكر والخديعة، وبعضها صنع منها شيطان جامح يخطط ويدبر من أجل تحقيق أهدافه وهو ما يشير إلى أن الدراما ظلمت المرأة وقدمت نموذج موجود لكن ليس السائدا في مجتمعنا كي يتكرر في العديد والعديد من الأدوار على اختلاف المسلسلات.

#### شكل رقم (٤)

يوضح الاتجاه العام للنخب النسائية نحو سمات المظهر للمرأة بالدراما التي تشاهدها





### تشير نتائج الشكل السابق إلى:

أن الاتجاه العام للنخب النسائية نحو سمات المظهر للمرأة بالدراما جاء محايدا، حيث بلغت استجابات المبحوثات نحو الاتجاه المحايد ٧٥ مبحوثة بنسبة (٥٢.٨%)، بينما جاء استجابات ٦٥ مبحوثة نحو الاتجاه موافق بنسبة (٤٥.٨%)، فيما جاءت استجابات مبحوثتان نحو الاتجاه المعارض بنسبة (١.٤%).

### جدول رقم (١٦)

يوضح موقف النخبة النسائية عينة الدراسة من سمات المظهر للمرأة بالدراما التي تشاهدها

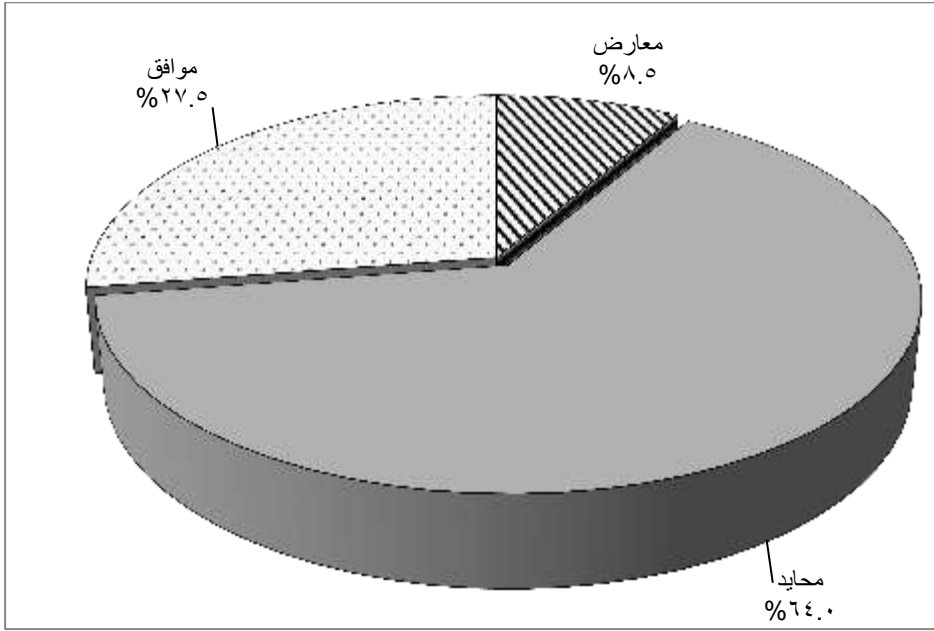
الوزن النسبي	الانحراف المعياري	المتوسط الحسابي	غير موافق		محايد		موافق		درجة موافقة النخبة النسائية على سمات المظهر للمرأة كما عكستها الدراما المصرية التي تشاهدها.
			%	ك	%	ك	%	ك	
٧٧.٧%	٠.٦٥	٢.٣٣	٩.٩%	١٤	٤٧.٢%	٦٧	٤٣.٠%	٦١	أنيقة وتنماسة
٧٦.٣%	٠.٧٢	٢.٢٩	١٥.٥%	٢٢	٤٠.١%	٥٧	٤٤.٤%	٦٣	مبالغة ومكلفة
٥٩.٦%	٠.٦٧	١.٧٩	٣٥.٢%	٥٠	٥٠.٧%	٧٢	١٤.١%	٢٠	غير مهتمة بمظهرها

### تشير نتائج الجدول السابق إلى :-

أن سمات المظهر للمرأة جاءت اتجاهات النخبة النسائية نحوها محايدة ، والسمة التي حصلت على أعلى وزن نسبي مظهر المرأة أنيق ومتناسق بوزن نسبي (٧٧.٧%) ومتوسط حسابي (٢.٣٣)، بينما أقلها وزن نسبي هي أن المرأة غير مهتمة بمظهرها بوزن نسبي (٥٩.٦%) ومتوسط حسابي (١.٧٩). وهو ما يشير إلى أن النخبة النسائية ترى أن الدراما قد ركزت على المرأة في صور مختلفة لها، وبالتالي عكست سمات للمظهر متعددة.

### شكل (٥)

يوضح الاتجاه العام للنخب النسائية نحو طبيعة الملابس للمرأة بالدراما



تشير نتائج الشكل السابق إلى:

أن الاتجاه العام للنخب النسائية نحو طبيعة الملابس للمرأة بالدراما جاء محايدا، حيث بلغ استجابات المبحوثات نحو الاتجاه المحايد ٩١ مبحوثة بنسبة (٦٤.١%)، بينما جاء استجابات ٣٩ مبحوثة نحو الاتجاه موافق بنسبة (٢٧.٥%)، فيما جاءت استجابات ١٢ مبحوثة نحو الاتجاه المعارض بنسبة (٨.٥%).



### جدول رقم (١٧)

يوضح طبيعة الملابس للمرأة بالدراما كما تراها النخبة النسائية عينة الدراسة

الوزن النسبي	الانحراف المعياري	المتوسط الحسابي	غير موافق		محايد		موافق		درجة موافقتك النخبة النسائية على طبيعة الملابس للمرأة كما عكستها الدراما المصرية التى تشاهدها.
			%	ك	%	ك	%	ك	
٦٨.٣%	٠.٦٧	٢.٠٥	١٩.٧%	٢٨	٥٥.٦%	٧٩	٢٤.٦%	٣٥	ملابس محببة
٦٦.٩%	٠.٧٤	٢.٠١	٢٦.٨%	٣٨	٤٥.٨%	٦٥	٢٧.٥%	٣٩	ملابس محتشمة
٧٦.٣%	٠.٧٦	٢.٢٩	١٨.٣%	٢٦	٣٤.٥%	٤٩	٤٧.٢%	٦٧	ملابس فاتنة ومثيرة
٧٤.٢%	٠.٧٦	٢.٢٣	١٩.٧%	٢٨	٣٨.٠%	٥٤	٤٢.٣%	٦٠	ملابس عارية متحررة

تشير نتائج الجدول السابق إلى .

أن اتجاهات النخبة النسائية نحو طبيعة ملابس المرأة جاءت محايدة، حازت سمة ملابس المرأة فاتنة ومثيرة على أعلى وزن نسبي بلغ نسبى (٧٦.٣%) وبمتوسط حسابى (٢.٢٩)، بينما أقل وزن نسبي جاء للملابس المحتشمة بوزن نسبى (٦٦.٩%) ومتوسط حسابى (٢.٠١) وهو ما يشير إلى أن الصورة التى تقدم بها المرأة بالدراما يغلب عليها الإثارة والفتنة، وهو ما يسئ إلى صورة المرأة المصرية .

### جدول رقم (١٨)

يوضح رأى النخبة النسائية عينة الدراسة فى المرحلة العمرية التى ركزت الدراما المصرية على إبرازها للمرأة

العبارة	نخبة إعلامية		نخبة أكاديمية		نخبة بمنظمات مهتمة بشئون المرأة		الإجمالى	
	ك	%	ك	%	ك	%	ك	%
المراهقة من ١٦ - ٢٠ سنة	١٠	١٧.٥	٤	١٠.٠	١٠	٢٢.٢	٢٤	١٦.٩
الشباب من ٢١ - ٣٩ سنة	٣١	٥٤.٤	٢٦	٦٥.٠	٢٠	٤٤.٤	٧٧	٥٤.٢
النضج من ٤٠ - ٥٠ سنة	١٥	٢٦.٣	١٠	٢٥.٠	١٥	٣٣.٣	٤٠	٢٨.٢
الشيخوخة من ٥١ - ٧٠ سنة	١	١.٨	-	-	-	-	١	٠.٧
الاجمالى	٥٧	١٠٠	٤٠	١٠٠	٤٥	١٠٠	١٤٢	١٠٠

د ح ٦

ك ٥٠٦٧٥ ٢

الدلالة ٤٦١ .

#### تشير نتائج الجدول السابق إلى :-

أن أكثر المراحل العمرية التى ركزت الدراما على تقديم المرأة فيها من وجهة نظر النخبة النسائية مرحلة الشباب من (٢١-٣٩) سنة بنسبة (٥٤.٢%) و أكثر النخب التى ترى ذلك النخبة النسائية الأكاديمية والنخبة النسائية الإعلامية بنسبة (٦٥.٠%)، (٥٤.٤%) على الترتيب، يليها فى الترتيب الثانى مرحلة النضج من (٤٠ - ٥٠) سنة بنسبة (٢٨.٢%) و أكثر النخب التى ترى ذلك النخبة النسائية بالمنظمات المهتمة بشئون المرأة والنخبة النسائية الإعلامية بنسبة (٣٣.٣%)، (٢٦.٣%) على الترتيب، يليها فى الترتيب الثالث مرحلة المراهقة من (١٦ - ٢٠) سنة بنسبة (١٦.٩%) وأكثر النخب التى ترى ذلك النخبة



النسائية بالمنظمات المهتمة بشئون المرأة والنخبة النسائية الإعلامية بنسبة (٢٢.٢%)، (١٥.٧%) على الترتيب، يليها فى الترتيب الرابع والأخير مرحلة الشيخوخة من (٧٠-٥١) سنة بنسبة (٠.٧%) وانفردت النخبة النسائية بهذا الرأى بنسبة (١.٨%). كما تشير مجمل نتائج الجدول إلى عدم وجود علاقة بين نوع النخبة النسائية وأراءهم فى المرحلة العمرية التى ركزت الدراما المصرية على إيرازها للمرأة، حيث بلغت قيمة ك<sup>٢</sup> (٥.٦٧٥) وهى غير دالة إحصائياً عند مستوى معنوية (٠.٠٥) وهو ما يشير إلى متابعة النخبة للدراما المصرية وادراكها لتنوع المراحل العمرية للمرأة.

### جدول رقم (١٩)

يوضح رأى النخبة النسائية حول مدى مناقشة الدراما لمشاكل المرأة

الإجمالى		نخبة بمنظمات مهتمة بشئون المرأة		نخبة أكاديمية		نخبة إعلامية		العبارة
%	ك	%	ك	%	ك	%	ك	
٣١.٧	٤٥	٣٣.٣	١٥	٣٠.٠	١٢	٣١.٦	١٨	نعم
٥٤.٢	٧٧	٦٤.٤	٢٩	٥٥.٠	٢٢	٤٥.٦	٢٦	أحيانا
١٤.١	٢٠	٢.٢	١	١٥.٠	٦	٢٢.٨	١٣	لا
١٠٠	١٤٢	١٠٠	٤٥	١٠٠	٤٠	١٠٠	٥٧	الاجمالى

ح.د ٤

ك<sup>٢</sup> ٩.٣٢٤

الدلالة ٠.٠٥٣

### تشير نتائج الجدول السابق إلى :-

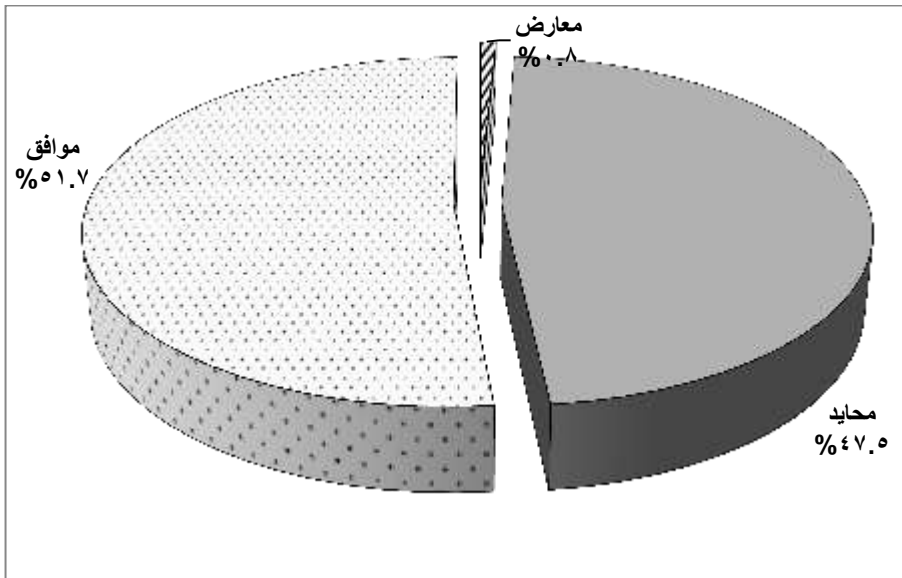
أن (٥٤.٢%) من النخبة النسائية عينة الدراسة ترى أن الدراما المصرية أحيانا تناقش مشكلات المرأة وأكثر النخب تأييدا لهذا الرأى النخبة النسائية بالمنظمات المهتمة بشئون المرأة والنخبة الأكاديمية بنسبة (٦٤.٤%)، (٥٥.٠%) على الترتيب، بينما يرى (٣١.٧%) من النخبة النسائية عينة الدراسة أن الدراما ناقشت مشكلات المرأة وأكثر النخب تأييدا لهذا الرأى النخبة النسائية بالمنظمات المهتمة بشئون المرأة والنخبة



النسائية الإعلامية بنسبة (٣٣.٣%)، (٣١.٦%) على الترتيب، بينما يرى (١٤.١%) من النخبة النسائية عينة الدراسة أن الدراما لا تناقش مشكلات المرأة وأكثر النخب تأييدا لهذا الرأي النخبة النسائية الإعلامية والنخبة الأكاديمية بنسبة (٢٢.٨%)، (١٥.٠%) على الترتيب. كما تشير مجمل نتائج الجدول إلى وجود علاقة بين نوع النخبة النسائية ورأيهم حول مدى مناقشة الدراما لمشاكل المرأة حيث بلغت قيمة ك<sup>٢</sup> (٩.٣٢٤) وهي دالة إحصائيا عند مستوى معنوية (٠.٠٥) وهو ما يعكس رضا النخبة النسائية عما قدمته الدراما من مشكلات تعاني منها المرأة.

### شكل (٦)

يوضح الاتجاه العام للنخب النسائية نحو مشكلات المرأة التي قدمت بالدراما المصرية







### تشير نتائج الشكل السابق إلى:

أن الاتجاه العام للنخب النسائية نحو مشكلات المرأة التي قدمت بالدراما المصرية جاء نحو الموافقة، حيث بلغت استجابات المبحوثات نحو الاتجاه الموافق ٦٣ مبحوثة بنسبة (٥١.٦%)، بينما جاءت استجابات ٥٨ مبحوثة نحو الاتجاه المحايد بنسبة (٤٧.٥%)، فيما انفردت مبحوثة واحدة بالاستجابة نحو الاتجاه المعارض بنسبة (٠.٨%).

### جدول رقم (٢٠)

يوضح مشكلات المرأة التي قدمت بالدراما المصرية  
كما تراها النخبة النسائية عينة الدراسة (ن=١٢٢)

الوزن النسبي	الانحراف المعياري	المتوسط الحسابي	غير موافق		محايد		موافق		المشكلات
			%	ك	%	ك	%	ك	
٧٧.٦%	٠.٥٧	٢.٣٣	٤.٩%	٦	٥٧.٤%	٧٠	٣٧.٧%	٤٦	المشكلات النفسية للمرأة
٨٢.٢%	٠.٥٩	٢.٤٧	٤.٩%	٦	٤٣.٤%	٥٣	٥١.٦%	٦٣	المشكلات الأسرية
٧٨.٤%	٠.٦٥	٢.٣٥	٩.٨%	١٢	٤٥.١%	٥٥	٤٥.١%	٥٥	العنف ضد المرأة
٧٩.٠%	٠.٥٦	٢.٣٧	٤.١%	٥	٥٤.٩%	٦٧	٤١.٠%	٥٠	الفقر وتدنى المستوى الاقتصادي
٧٦.٢%	٠.٥٨	٢.٢٩	٦.٦%	٨	٥٨.٢%	٧١	٣٥.٢%	٤٣	سوء استخدام المرأة لحريتها
٧٥.٤%	٠.٦٨	٢.٢٦	١٣.١%	١٦	٤٧.٥%	٥٨	٣٩.٣%	٤٨	التأثر بالتكنولوجيا الحديثة

### تشير نتائج الجدول السابق إلى:

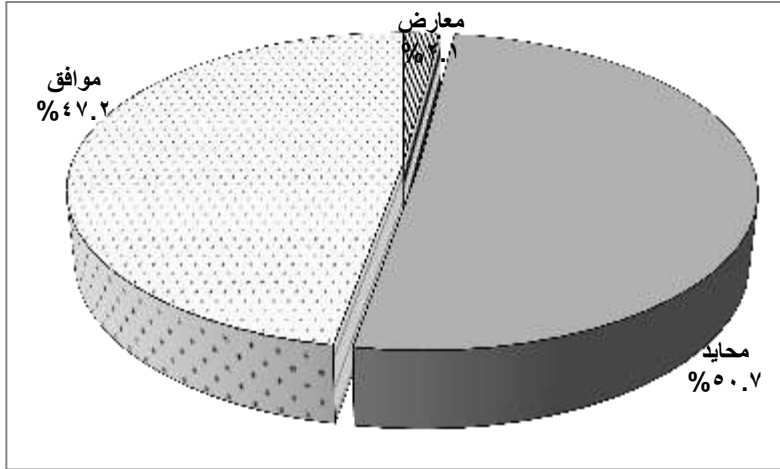
أن المشكلات الأسرية حصلت على أعلى وزن نسبي بلغ (٨٢.٢%)، ومتوسط حسابي (٢.٤٧)، يليها مشكلة الفقر وتدنى المستوى الاقتصادي بمتوسط حسابي (٢.٣٧) ووزن نسبي (٧٩.٠%)، يليها مشكلة العنف ضد المرأة بمتوسط حسابي (٢.٣٥) ووزن نسبي (٧٨.٤%)، وهو ما يشير إلى اتجاه النخبة النسائية نحوها بالموافقة،



وبالنظر لهذه المشكلات نجد أنها بالفعل من المشكلات التي تعاني منها المرأة في مجتمعنا، أما باقى المشكلات اتجهت نحوها النخبة النسائية اتجاه محايد وجاءت مشكلات التأثير بالتكنولوجيا الحديثة بأقل وزن نسبي بلغ (٧٥.٤%) بينما جاء الاتجاه العام للنخبة النسائية نحو مجمل مشاكل المرأة التي تتناولها الدراما اتجاه محايد حيث بلغ المتوسط الحسابي للمقياس ككل (١٤.٠٥)، بوزن نسبي للمقياس ككل (٧٨.٠٥%)، وهو ما يشير إلى اقتناع النخبة النسائية عينة الدراسة بأن الدراما ناقشت بعض المشكلات الحياتية للمرأة المصرية، وبعض المشكلات الأخرى ليس بالضرورة أن تكون ناقشتها بواقعية أو بشكل قريب مما هي عليه في الواقع.

### شكل (٧)

يوضح الاتجاه العام للنخب النسائية نحو صورة المرأة بالدراما



تشير نتائج الشكل السابق إلى:

أن الاتجاه العام للنخب النسائية نحو صورة المرأة بالدراما جاء محايداً، حيث بلغت استجابات المبحوثات نحو الاتجاه المحايد ٧٢ مبحوثة بنسبة (٥٠.٧%)، بينما جاء



استجابات ٦٧ مبحوثة نحو الاتجاه موافق بنسبة (٤٧.٢%)، فيما جاءت استجابات ٣ مبحوثات نحو الاتجاه المعارض بنسبة (٢.١%).

### جدول رقم (٢١)

مقياس اتجاهات النخبة النسائية عينة الدراسة نحو الصورة العامة للمرأة بالدراما المصرية

الوزن النسبي	الانحراف المعياري	المتوسط الحسابي	غير موافق		محايد		موافق		العبارات
			%	ك	%	ك	%	ك	
٦٨.٨%	٠.٧٥	٢.٠٦	٢٤.٦%	٣٥	٤٤.٤%	٦٣	٣١.٠%	٤٤	مقياس اتجاهات النخبة نحو صورة المرأة بشكل عام فى الدراما المصرية عكست الدراما واقع المرأة المصرية
٨٠.٠%	٠.٦٤	٢.٤٠	٨.٥%	١٢	٤٣.٠%	٦١	٤٨.٦%	٦٩	شوهت الدراما صورة المرأة المصرية
٧٢.٣%	٠.٦٤	٢.١٧	١٣.٤%	١٩	٥٦.٣%	٨٠	٣٠.٣%	٤٣	قدمت الدراما كافة المستويات الاقتصادية للمرأة
٧٩.٨%	٠.٦٥	٢.٣٩	٩.٢%	١٣	٤٢.٣%	٦٠	٤٨.٦%	٦٩	قدمت الدراما كافة المستويات الاجتماعية للمرأة منها (الارستقراطية - المتوسطة إلى الطبقة الوسطى-المتوسطة للأحياء الشعبية).
٧٣.٥%	٠.٧٥	٢.٢٠	١٩.٧%	٢٨	٤٠.١%	٥٧	٤٠.١%	٥٧	أغفلت الدراما المرأة كشريك في تنمية المجتمع
٧٥.١%	٠.٧٠	٢.٢٥	١٤.٨%	٢١	٤٥.١%	٦٤	٤٠.١%	٥٧	أغفلت الدراما الدور السياسي للمرأة
٧١.٨%	٠.٧٥	٢.١٥	٢١.١%	٣٠	٤٢.٣%	٦٠	٣٦.٦%	٥٢	أجد أن الدراما قصرت المرأة على الأدوار التقليدية والنمطية لها مثل تربية الأبناء

٦٨	%٤٧.٩	٦٢	%٤٣.٧	١٢	%٨.٥	٢.٣٩	٠.٦٤	%٧٩.٨	أرى أن الدراما ركزت على الصورة الجسدية للمرأة
٨٨	%٦٢.٠	٤٢	%٢٩.٦	١٢	%٨.٥	٢.٥٤	٠.٦٥	%٨٤.٥	أغفلت الدراما المجالات الجنبية لعمل المرأة التي تفوقت فيها كالطيران
٨٠	%٥٦.٣	٥٥	%٣٨.٧	٧	%٤.٩	٢.٥١	٠.٥٩	%٨٣.٨	قدمت الدراما المرأة في مختلف الحالات الاجتماعية (أنسة- مرتبطة-متزوجة- مطلقة)
٧٦	%٥٣.٥	٥٨	%٤٠.٨	٨	%٥.٦	٢.٤٨	٠.٦٠	%٨٢.٦	أبرزت الدراما المرأة متطلعة إلى المال و تحقيق الثراء
٦٧	%٤٧.٢	٥٨	%٤٠.٨	١٧	%١٢.٠	٢.٣٥	٠.٦٩	%٧٨.٤	أرى أن الصورة التي قدمتها الدراما أحد أسباب التطاول على المرأة في الواقع وتلني صورتها في المجتمع.
٤٣	%٣٠.٣	٧١	%٥٠.٠	٢٨	%١٩.٧	٢.١١	٠.٧٠	%٧٠.٢	الدراما ساهمت في تغيير نظرتي للمرأة وأدوارها التنموية على كافة المستويات
٦١	%٤٣.٠	٦٠	%٤٢.٣	٢١	%١٤.٨	٢.٢٨	٠.٧١	%٧٦.١	أرى أن الدراما أساءت إلى المرأة المصرية بما قدمته من أدوار للمرأة
٦٠	%٤٢.٣	٥٩	%٤١.٥	٢٣	%١٦.٢	٢.٢٦	٠.٧٢	%٧٥.٤	تقدم الدراما المرأة في أدوار البطولة عندما تجسد شخصيات سلبية.
٤٩	%٣٤.٥	٦٨	%٤٧.٩	٢٥	%١٧.٦	٢.١٧	٠.٧٠	%٧٢.٣	عكفت الدراما على تقديم المرأة في صورة مبنزلة تقصرها على الجنس والجسد
٧٠	%٤٩.٣	٤٦	%٣٢.٤	٢٦	%١٨.٣	٢.٣١	٠.٧٦	%٧٧.٠	لم أرى نفسي بالدراما كأحد النماذج الناجحة بالمجتمع
٥١	%٣٥.٩	٦١	%٤٣.٠	٣٠	%٢١.١	٢.١٥	٠.٧٤	%٧١.٦	قصرت الدراما إهتمامات المرأة على الميك أب والفسح واقتناء المقتنيات النفيسة.



### تشير نتائج الجدول السابق إلى

أن العبارات التى حصلت على أعلى وزن نسبى تمثلت فى أن الدراما أغفلت المجالات الجديدة لعمل المرأة التى تفوقت فيها كالطيران والقضاء بمتوسط حسابى (٢.٥٤) ووزن نسبى (٨٤.٥%)، يليها أن الدراما قدمت المرأة فى مختلف الحالات الإجتماعية (أنسة-مرتبطة-متزوجة-مطلقة) بمتوسط حسابى (٢.٥١) ووزن نسبى (٨٣.٨%)، يليها أبرزت الدراما المرأة متطلعة إلى المال وتحقيق الثراء بوزن نسبى (٨٢.٦%)، يليها أن الدراما شوهدت صورة المرأة المصرية بمتوسط حسابى (٢.٤٠) ووزن نسبى (٨٠.٠%)، يليها قدمت الدراما كافة المستويات الإجتماعية للمرأة منها (الارستقراطية-المنتمية إلى الطبقة الوسطى-المنتمية للأحياء الشعبية) بمتوسط حسابى (٢.٣٩) ووزن نسبى (٧٩.٨%)، يليها أرى أن الدراما ركزت على الصورة الجسدية للمرأة بوزن نسبى (٧٩.٨%)، يليها أرى أن الصورة التى قدمتها الدراما أحد أسباب التطاول على المرأة فى الواقع وتدنى صورتها فى المجتمع بمتوسط حسابى (٢.٣٥) ووزن نسبى (٨٣.٨%) (٧٨.٤%) وهو ما يشير إلى أن اتجاهات النخبة النسائية نحو هذه العبارات جاءت بالموافقة، أما باقى العبارات فجاءت اتجاهات النخبة النسائية نحوها محايدة وجاء أقلها وزن نسبى أن الدراما عكست واقع المرأة المصرية بمتوسط حسابى (٢.٠٦) ووزن نسبى (٦٨.٨%)، وهو ما يشير إلى أن النخبة النسائية غير راضية عن صورة المرأة فى الدراما. وهو ما يعكس خطورة الأمر فالمرأة نصف المجتمع هى الأم والأخت والزوجة والأبنة وبالتالي تشويه صورتها يسهم فى هدم المجتمع، وترى الباحثة محاولة حصر المرأة فى أدوار تقليدية دون إبراز دورها السياسى والإجتماعى، ومحاولة طمئ ملامح شخصيتها كشريك أساسى فى المجتمع من شأنه الإضرار بالمجتمع ككل.



## جدول رقم (٢٢)

يوضح مدى رضا النخبة النسائية عينة الدراسة عن صورة المرأة المقدمة بالدراما

الإجمالي		نخبة بمنظمات مهتمة بشئون المرأة		نخبة أكاديمية		نخبة إعلامية		العبرة
%	ك	%	ك	%	ك	%	ك	
٥٧.٠	٨١	٦٨.٩	٣١	٤٥.٠	١٨	٥٦.١	٣٢	غير راضية
٣٦.٦	٥٢	٢٤.٤	١١	٥٠.٠	٢٠	٣٦.٨	٢١	راضية إلى حد ما
٦.٣	٩	٦.٧	٣	٥.٠	٢	٧.٠	٤	راضية
١٠٠	١٤٢	١٠٠	٤٥	١٠٠	٤٠	١٠٠	٥٧	الاجمالي

د. ح ٤

ك ٢ ٦.٠٧٢

الدلالة ١٩٤.

تشير نتائج الجدول السابق إلى :-

أن (٥٧.٣%) من النخبة النسائية عينة الدراسة غير راضية عن صورة المرأة بالدراما وأكثر النخب التي برز لديها هذا الموقف النخبة النسائية بالمنظمات المهتمة بشئون المرأة، والنخبة النسائية الإعلامية بنسبة (٦٨.٩%)، (٥٦.١%) على الترتيب، بينما (٣٦.٦%) من النخبة النسائية عينة الدراسة راضية إلى حد ما عن صورة المرأة بالدراما وأكثر النخب التي تؤيد هذا الموقف النخبة النسائية الأكاديمية والنخبة النسائية الإعلامية بنسبة (٥٠.٠%)، (٣٦.٨%) على الترتيب، بينما (٦.٣%) من النخبة النسائية راضية عن صورة المرأة بالدراما وأكثر النخب التي برز لديها هذا الموقف النخبة النسائية الإعلامية، والنخبة النسائية الأكاديمية بنسبة (٧.٠%)، (٥٦.٧%) على الترتيب، كما تشير مجمل نتائج الجدول إلى عدم وجود علاقة بين نوع النخبة النسائية ومدى رضاهم عن صورة المرأة المقدمة بالدراما، حيث بلغت قيمة ك (٦.٠٧٢) وهى غير دالة إحصائيا، الأمر الذى يعكس عدم رضا النخبة النسائية بأنواعها المختلفة عما



قدمته الدراما عن صورة المرأة، وأن ما قدم عن المرأة لا يعبر عنها الأمر الذى يحتاج إلى إعادة النظر من قبل صناع الدراما فى هذا الشأن.

جدول رقم (٢٣)

مقترحات النخبة النسائية عينة الدراسة فى لتصحيح صورة المرأة فى الدراما المصرية

دلالة	ك <sup>٢</sup>	الإجمالى		نخبة بمنظمات مهتمة بشئون المرأة		نخبة أكاديمية		نخبة إعلامية		المقترحات
		%	ك	%	ك	%	ك	%	ك	
٤٢٧.	١.٧٠٤	٦٩.١	٥٦	٧٧.٤	٢٤	٦١.١	١١	٦٥.٦	٢١	عدم الاعتماد على خيال كتاب الدراما فى رسم صورة المرأة
٢٧٢.	٢.٦٠٠	٧٥.٣	٦١	٧٧.٤	٢٤	٦١.١	١١	٨١.٣	٢٦	التعاون بين كتاب الدراما والمجلس الأعلى للمرأة
٩٠٣.	٢٠٤.	٦٥.٧	٥٣	٦٧.٧	٢١	٦٦.٧	١٢	٦٢.٥	٢٠	اعداد معايير لضبط أساليب المعالجة الإعلامية للموضوعات والقضايا المتعلقة بالمرأة
٥١٢.	١.٣٣٧	٦٠.٥	٤٩	٥٨.١	١٨	٧٢.٢	١٣	٥٦.٣	١٨	تشجيع إنتاج المسلسلات التى تبرز الدور الوطنى والإجتماعى والتاريخى للمرأة المصرية، وتوثيقها كي تصبح متاحة للأجيال القادمة
٠٧١.	٥.٣٠٠	٦٦.٧	٥٤	٨٠.٦	٢٥	٦٦.٧	١٢	٥٣.١	١٧	تشجيع ظهور المرأة فى المسلسلات فى أطر جديدة تعكس اسهاماتها الاجتماعية والثقافية والسياسية داخل المجتمع
		٨١		٣١		١٨		٣٢		جملة من سنلوا

### تشير نتائج الجدول السابق إلى :-

أن أكثر المقترحات التي تعتبرها النخبة النسائية وسيلة لتحسن صورة المرأة في الدراما التعاون بين كتاب الدراما والمجلس القومي للمرأة، وأكثر النخب تأييدا لهذا المقترح النخبة النسائية الإعلامية والنخبة النسائية بالمنظمات المهتمة بشئون المرأة بنسبة (٨١.٣%)، (٧٧.٤%) على الترتيب، يليها في الترتيب الثاني عدم الاعتماد على خيال كتاب الدراما في رسم صورة المرأة وأكثر النخب تأييدا لهذا المقترح النخبة النسائية بالمنظمات المهتمة بشئون المرأة، والنخبة النسائية الإعلامية بنسبة (٧٧.٤%)، (٦٥.٦%) على الترتيب، يليها في الترتيب الثالث تشجيع ظهور المرأة في المسلسلات في أطر جديدة تعكس اسهاماتها الاجتماعية والثقافية والسياسية داخل المجتمع وأكثر النخب تأييدا لهذا المقترح النخبة النسائية بالمنظمات المهتمة بشئون المرأة، والنخبة النسائية الأكاديمية بنسبة (٨٠.٦%)، (٦٦.٧%) على الترتيب، يليها في الترتيب الرابع إعداد معايير لضبط أساليب المعالجة الإعلامية للموضوعات والقضايا المتعلقة بالمرأة وأكثر النخب تأييدا لهذا المقترح النخبة النسائية بالمنظمات المهتمة بشئون المرأة، والنخبة النسائية الأكاديمية بنسبة (٦٧.٧%)، (٦٦.٧%) على الترتيب، يليها في الترتيب الخامس تشجيع إنتاج المسلسلات التي تبرز الدور الوطني والإجتماعي والتاريخي للمرأة المصرية، وتوثيقها كي تصبح متاحة للأجيال القادمة وأكثر النخب تأييدا لهذا المقترح النخبة النسائية الأكاديمية والنخبة النسائية بالمنظمات المهتمة بشئون المرأة، بنسبة (٧٢.٢%)، (٥٨.١%) على الترتيب. تشير النتائج إلى اشتراك النخبة النسائية بالمنظمات المهتمة بشئون المرأة في جميع المقترحات التي تساهم في تحسين صورة المرأة في الدراما وهو ما يعكس أنها أكثر النخب النسائية المهتمة بصورة المرأة بالدراما، وقد يرجع ذلك إلى أنها أكثر النخب النسائية محل الدراسة احتكاكا بالمرأة وبقضاياها ومشكلاتها.





## اختبار صحة الفروض.

١- أثبتت الدراسة صحة الفرض الأول والذي ينص على أنه توجد علاقة ذات دلالة احصائية بين كثافة تعرض كل من النخب النسائية الإعلامية والأكاديمية والمهتمة بشئون المرأة واتجاهاتهم نحو صورة المرأة بالدراما المصرية.

### جدول رقم (٢٤)

#### يوضح العلاقة بين كثافة تعرض النخب النسائية

#### واتجاهاتهم نحو صورة المرأة بشكل عام فى الدراما التى يشاهدونها

كثافة مشاهدة النخبة النسائية للدراما		اتجاهات النخبة النسائية الإعلامية والأكاديمية والمهتمة بشئون المرأة نحو صورة المرأة فى الدراما المصرية
٠.٢١٣	قيمة معامل ارتباط بيرسون	
٠.٠١١	الدلالة	
١٤٢	العدد	

حيث أثبتت نتائج تطبيق اختبار معامل ارتباط بيرسون وجود علاقة طردية ضعيفة ذات دلالة احصائية بين كثافة تعرض كل من النخب النسائية الإعلامية والأكاديمية والمهتمة بشئون المرأة واتجاهاتهم نحو صورة المرأة فى الدراما التى يشاهدونها ،حيث بلغت قيمة معامل ارتباط بيرسون (٠.٢١٣) ، وهى دالة احصائيا عند مستوى دلالة (٠.٠١) ..

٢ - أثبتت الدراسة عدم صحة الفرض الثانى الذى ينص على أنه توجد علاقة دالة احصائيا بين كثافة تعرض كل من النخب النسائية الإعلامية والإكاديمية والمهتمة بشئون المرأة ، ومستوى رضاهم عن صورة المرأة فى الدراما المصرية.



## جدول رقم (٢٥)

يوضح العلاقة بين كثافة مشاهدة النخب النسائية للمسلسل  
ومستوى رضاهم عن صورة المرأة بشكل عام فى الدراما التى يشاهدونها

كثافة مشاهدة النخبة النسائية للمسلسل		مستوى رضا النخبة النسائية عن صورة المرأة بشكل عام فى الدراما التى تشاهده
-0.044	قيمة معامل ارتباط بيرسون	
0.604	الدلالة	
142	العدد	

حيث أثبتت نتائج تطبيق اختبار معامل ارتباط بيرسون عدم وجود علاقة ذات دلالة احصائية بين كثافة تعرض النخب النسائية للدراما المصرية ، ومستوى رضاهم عن صورة المرأة فى الدراما التى يشاهدونها ، حيث بلغت قيمة معامل ارتباط بيرسون (-0.044) ، وهى غير دالة احصائيا عند مستوى دلالة (٠.٠٥) ..

٣ - أثبتت الدراسة عدم صحة الفرض الثالث الذى ينص على أنه توجد فروق ذات دلالة احصائية بين كل من النخب النسائية الإعلامية والأكاديمية والمهتمة بشئون المرأة فى اتجاهاتهم نحو صورة المرأة فى الدراما المصرية.

## جدول (٢٦)

تحليل التباين أحادى الاتجاه بين بين النخب النسائية فى اتجاهاتهم نحو صورة المرأة فى الدراما المصرية

النخبة النسائية	العدد	المتوسط الحسابى	الإحراف المعيارى	مصدر التباين	مجموعات المربعات	درجة الحرية	متوسط المربعات	قيمة ف	الدلالة
إعلامية	57	40.5088	5.58695	بين المجموعات	119.321	2	59.660	1.749	.178
أكاديمية	40	40.6500	6.09140	داخل المجموعات	4740.546	139	34.105		
نخبة بمنظمات مهتمة بشئون المرأة	45	42.5333	5.91454	المجموع	4859.866	141			
الإجمالى	142	41.1901	5.87087						



تشير نتائج تطبيق إختبار التباين إلى أنه لا توجد فروق ذات دلالة إحصائية بين كل من النخب النسائية الإعلامية والأكاديمية والمهتمة بشئون المرأة فى اتجاهاتهم نحو صورة المرأة فى الدراما المصرية حيث بلغت قيمة ف(1.749)، وهى غير دالة احصائيا عند مستوى دلالة (0.05).

٤- أثبتت الدراسة عدم صحة الفرض الرابع والذى ينص على أنه توجد فروق ذات دلالة إحصائية بين كل من النخب النسائية الإعلامية والأكاديمية والمهتمة بشئون المرأة فى اتجاهاتهم نحو صورة المرأة فى الدراما المصرية، وفقا للسن لصالح الأكبر سنا .

#### جدول رقم (٢٧)

### تحليل التباين أحادى الاتجاه بين النخب النسائية فى اتجاهاتهم نحو صورة المرأة فى الدراما المصرية وفقا للسن

سن النخبة النسائية	العدد	المتوسط الحسابى	الإحراف المعيارى	مصدر التباين	مجموعات المربعات الحرة	درجة الحرية	متوسط المربعات	قيمة ف	الدلالة
من ٢٠ إلى ٣٠	43	41.12	5.547	بين المجموعات	38.443	2	19.221	.554	.576
من ٣١ إلى ٤٠	43	41.93	6.212	دلخل المجموعات	4821.424	139	34.687		
من ٤١ فأكثر	56	40.68	5.890	المجموع	4859.866	141			
الإجمالي	142	41.19	5.871						

تشير نتائج تطبيق إختبار التباين إلى أنه لا توجد فروق ذات دلالة إحصائية بين النخب النسائية فى اتجاهاتهم نحو صورة المرأة فى الدراما المصرية وفقا للسن ، حيث بلغت قيمة ف(0.05)، وهى غير دالة احصائيا عند مستوى دلالة (0.05)..

٥- أثبتت الدراسة عدم صحة الفرض الخامس والذي ينص على أنه توجد فروق ذات دلالة إحصائية بين اتجاهات النخب النسائية نحو صورة المرأة في الدراما المصرية وسنوات الخبرة لديهم لصالح الأكثر خبرة .

#### جدول رقم (٢٨)

تحليل التباين أحادى الاتجاه بين النخب النسائية فى اتجاهاتهم نحو صورة المرأة فى الدراما المصرية وفقا لسنوات الخبرة

سنوات الخبرة لدى النخب النسائية	العدد	المتوسط الحسابى	الإحراف المعيارى	مصدر التباين	مجموعات المربعات	درجة الحرية	متوسط المربعات	قيمة ف	الدلالة
من سنتان إلى خمس سنوات	32	41.75	5.714	بين المجموعات	173.551	3	57.850	1.704	.169
من ست إلى عشر سنوات	23	40.87	5.987	داخل المجموعات	4686.315	138	33.959		
من ١١ سنة فأكثر	43	39.70	5.726	المجموع	4859.866	141			
لا يوجد سنوات خبرة	44	42.41	5.923						
الإجمالى	142	41.19	5.871						

تشير نتائج تطبيق إختبار التباين إلى أنه لا توجد فروق ذات دلالة إحصائية بين اتجاهات النخب النسائية نحو صورة المرأة فى الدراما المصرية وسنوات الخبرة لديهم، حيث بلغت قيمة ف (١.٧٠٤)، وهى غير دالة إحصائيا عند مستوى دلالة (٠.٠٥) ..

٦ - أثبتت الدراسة صحة الفرض السادس والذي ينص على أنه لا توجد فروق ذات دلالة إحصائية بين كل من النخب النسائية الإعلامية والأكاديمية والمهتمة بشئون المرأة فى موقفها من واقعية المشكلات التى تعاني منها المرأة فى الدراما المصرية .

### جدول رقم (٢٩)

#### تحليل التباين أحادى الاتجاه بين موقف النخب النسائية من مدى واقعية مشكلات المرأة فى الدراما المصرية

التخبة النسائية	العدد	المتوسط الحسابى	الإحراف المعيارى	مصدر التباين	مجموعات المربعات الحرة	درجة الحرية	متوسط المربعات	قيمة ف	الدلالة
إعلامية	٥٧	2.09	.739	بين المجموعات	1.293	2	.646	1.515	.223
أكاديمية	٤٠	2.15	.662	داخل المجموعات	59.306	139	.427		
لجنة بمنظمات مهتمة بشئون المرأة	٤٥	2.31	.514	المجموع	60.589	141			
الإجمالى	١٤٢	2.18	.666						

تشير نتائج تطبيق إختبار التباين إلى أنه لا توجد فروق ذات دلالة إحصائية بين كل من النخب النسائية الإعلامية والأكاديمية والمهتمة بشئون المرأة فى موقفها من واقعية المشكلات التى تعانى منها المرأة فى الدراما المصرية ، حيث بلغت قيمة ف(1.515)، وهى غير دالة إحصائيا عند مستوى دلالة (٠.٠٥).

٧- أثبتت الدراسة صحة الفرض السابع والذى ينص على أنه لا توجد فروق ذات دلالة إحصائية بين كل من النخب النسائية الإعلامية والأكاديمية والمهتمة بشئون المرأة فى مستوى رضاهم عن صورة المرأة فى الدراما المصرية.

### جدول رقم (٣٠)

#### تحليل التباين أحادى الاتجاه بين مستوى رضا النخب النسائية عن صورة المرأة فى الدراما المصرية.

التخبة النسائية	العدد	المتوسط الحسابى	الإحراف المعيارى	مصدر التباين	مجموعات المربعات الحرة	درجة الحرية	متوسط المربعات	قيمة ف	الدلالة
إعلامية	٥٧	1.51	.630	بين المجموعات	1.070	2	.535	1.418	246
أكاديمية	٤٠	1.60	.591	داخل المجموعات	52.423	139	.377		
لجنة بمنظمات مهتمة بشئون المرأة	٤٥	1.38	.614	المجموع	53.493	141			
الإجمالى	١٤٢	1.49	.616						



تشير نتائج تطبيق إختبار التباين إلى أنه لا توجد فروق ذات دلالة إحصائية بين كل من النخب النسائية الإعلامية والأكاديمية والمهتمة بشئون المرأة فى مستوى رضاهم عن صورة المرأة فى الدراما المصرية.، حيث بلغت قيمة ف(١.٤١٨)، وهى غير دالة احصائيا عند مستوى دلالة (٠.٠٥).

### تصور مقترح لتصحيح صورة المرأة فى الدراما

تبين من نتائج الدراسة أن الصورة المقدمة للمرأة بالدراما لم تحظى على رضا النخبة النسائية عينة الدراسة، فالدراما قدمت صورة للمرأة تختلف إلى حدما عن صورتها الواقعية، فقد قدمت الدراما المرأة فى صورة شوهتها وفقا لرؤية النخبة النسائية، وركزت على نماذج للمرأة التى لم نعتاد على رؤيتها بشكل واضح فى مجتمعنا، وربما عمد كتاب الدراما على إلقاء الضوء على هذه النماذج لقدرتهم على نسج قصة درامية حول هذه الشخصيات، وربما محاولة منهم لجذب انتباه الجمهور لنماذج مختلفة، لم نراها فى الدراما من قبل، كما قد ترجع هذه الصورة إلى رغبة كتاب الدراما فى الربح والمكسب حتى لو كان على حساب المضمون المقدم، لذا ترى الباحثة أن الصورة المقدمة للمرأة فى حاجة إلى تصحيح، وتتشكل أهم أليات تصحيح صورة المرأة فى

### أ- أليات تقع على عاتق الدولة.

- أن تعود الدولة للإنتاج الدرامى من خلال مؤسساتها الكبرى كقطاع الإنتاج، ومدينة الإنتاج الإعلامى
- أن يكون هناك دور للرقابة للحد من كل ما هو قبيح أو يسئ لواقع المجتمع المصرى بشكل عام، والمرأة بشكل خاص.
- وضع كود أخلاقى لكتاب الدراما فالكلمة التى يسطرها كتاب الدراما هى أساس النص الجيد.



- تشجيع إنتاج المسلسلات التى تبرز الدور الوطنى والإجتماعى والتاريخى للمرأة المصرية ،وتوثيقها كى تصبح متاحة للأجيال القادمة.
- محاولة إيجاد انتاج مشترك بين مؤسسات الدولة ومنتجى الشركات الخاصة لعمل انتاج درامى ضخم لدراما المرأة.

### ب- آليات تقع على عاتق كتاب الدراما

- ضرورة انغماس كتاب الدراما فى المجتمع بشكل أكبر لدراسة الواقع الصحيح للمرأة، حتى يتمكنوا من تقديم صورة واقعية عن المرأة غير مشوهة.
- يجب إلقاء الضوء على النماذج الحقيقية لشخصيات واقعية نقابلها فى حياتنا وصياغتها دراميا ، والبعد عن الشخصيات التخيلية التى أصبحت تشبه بعضها وكأنها تركيبات درامية يتم عملها فقط ، فالمجتمع المصرى ملئ بالنماذج الإيجابية للسيدات المصريات.
- التعاون بين كتاب الدراما والمؤسسات المعنية بالمرأة ،لتقديم صورة واضحة عن واقع المرأة المصرية، ومنها المجلس القومى للمرأة.
- عدم المبالغة فى الإستهانة ببعض المهن البسيطة للمرأة بالدراما مثل مهنة السكرتيرة، والمرضة وغيرها من النماذج التى اعتادت الدراما على تقديمها فى صورة غير جيدة.
- وضع النماذج الإيجابية بجانب السلبية لتمثيل المرأة ، وعدم التركيز على النماذج السلبية لها بأدوار البطولة.
- تقديم حلول حقيقية لبعض المشاكل التى تواجه المرأة المصرية.



### خلاصة النتائج ومناقشتها.

- ارتفاع نسبة مشاهدة النخبة النسائية بشكل عام للدراما المصرية، حيث أبرزت النتائج أن أكثرهم اهتماما بمشاهدة الدراما المصرية بشكل مستمر النخبة النسائية بالمنظمات المهتمة بشئون المرأة .
- أن أكثر الأسباب التي تدفع النخبة النسائية لمشاهدة الدراما المصرية قضاء وقت الفراغ، يليها التعرف من خلالها على مشكلات المجتمع ، بينما أهم أسباب عدم متابعة النخبة النسائية عينة الدراسة الدراما بشكل مستمر للانشغال في العمل.
- أن أكثر القنوات التي يفضل النخبة النسائية مشاهدة الدراما من خلالها قناة صدى البلد، يليها قناة CbC ،يليهما قناةPNC ، وتختلف نتيجة هذه الدراسة مع دراسة حنان أحمد أوشى (٢٠٠٨) والتي أشارت إلى أن ثلاثة أرباع الصفوة النسائية بالمجتمع السعودي يتابعن القنوات الفضائية، وأن أكثر القنوات مشاهدة القناة الأولى، ويليهما قناة العربية ، وقد يرجع هذا الاختلاف إلى تطبيق الدراستين على مجتمعين مختلفين.
- أن أكثر المسلسلات التي اهتمت النخبة النسائية عينة الدراسة بمشاهدتها مسلسل اختفاء ،يليهما مسلسل هذا المساء ،يليهما مسلسل حلاوة الدنيا وقد يرجع ذلك إلى أنها مسلسلات أبطالها نساء وقمن بأدوار إيجابية.
- أن الإتجاه العام للنخب النسائية نحو مدى انعكاس أدوار المرأة بالدراما بالدراما لأدوارها في الواقع اتجاه محايد ،حيث أشارت النتائج أنه كلما كان الدور سلبيا كان الإتجاه، إلى أن الدراما عكست الصورة إلى حتما ، وتختلف نتيجة هذه الدراسة مع دراسة رهام عز الدين(٢٠١٠) التي أشارت إلى أن





تمثيل المرأة وتناولها فى وسائل الإعلام لا زال يركز على الصورة النمطية للمرأة، ويركز عليها فى إطار الموضوعات التقليدية المتعلقة بها حيث يحدد إمكانياتها ولا يتلاءم مع ما وصلت إليه.

- أن النخبة النسائية ترى أن الدراما عكفت على تقديم المرأة فى الأدوار السلبية. وتختلف نتيجة هذه الدراسة مع دراسة نوال عبدالله حنورة (٢٠١٠) والتي أشارت إلى أن الدراما تعكس بيئة المرأة الإجتماعية نفسها وأدوارها فى الحقيقة كما تتفق نتيجة هذه الدراسة مع دراسة هالة محمد عبدالفضيل (٢٠٠٩) والتي اشارت إلى وجود سخط عام من النخبة النسائية على واقع المرأة السياسى من حيث الكم والكيف ، وضعف مستوى الأداء البرلمانى للمرأة مقارنة بالرجل فى تناول قضايا المجتمع والمرأة.
- أن أكثر المهن التى جسدها المرأة فى الدراما ربة المنزل ، يليها سيدة الأعمال ، يليها الغانية ، يليها الراقصة. وتختلف نتيجة هذه الدراسة مع دراسة ديو كين (٢٠١١) والتي أشارت إلى أن الدراما قدمت الصورة النمطية للمرأة التى تتمثل فى أن المرأة تقوم بالأعمال المنزلية، على الرغم من حصولها فى الواقع على مراكز متقدمة للغاية فى عملها.
- أن أكثر السمات الإيجابية التى أبرزت النخبة النسائية اتجاه بالموافقة نحوها المضحية ، يليها المتحملة للمسئولية ، يليها القوية ، يليها حنونة ، يليها الطموحة ، يليها الطيبة. وتتفق نتيجة هذه الدراسة مع دراسة بينج أنجى (٢٠١٧) والتي أشارت إلى أن السيدات المتبقيات ظهرت كإمرأة قوية، رقيقة ، ليست سهلة الإنقياد.
- أن الاتجاه العام للنخب النسائية نحو السمات السلبية جاء محايدا ،. وان كانت العصبية السمة التى حازت على أعلى وزن نسبى، وتختلف نتيجة هذه الدراسة



- مع دراسة على دوشى العراضى (٢٠١٣) التى أشارت إلى تصوير الدراما اعتماد المرأة على المكر والخديعة فى التعامل ومع الآخرين.
- الاتجاه العام للنخب النسائية نحو طبيعة ملابس المرأة بالدراما انجاه محايد الأمر الذى يشير إلى تكوين النخبة النسائية اتجاهات محايدة نحو صورة المرأة بالدراما ،والتي تنحصر فى الفتنة والعري والإباحية والإثارة،وهو ما يسئ إلى صورة المرأة المصرية، وتتفق نتيجة هذه الدراسة مع دراسة سعد سلمان عبدالله (٢٠٠٩) والتي أشارت أن إلى أن المرأة تعرض فى الفضائيات العربية كرمز وأداة للجنس.
  - أن أغلبية النخبة النسائية عينة الدراسة ترى أن الدراما المصرية ناقشت المشكلات الأسرية للمرأة ،يليهما مشكلات الفقر وتدنى المستوى الاقتصادى للمرأة ، يليها مشكلات العنف ضد المرأة ، وتتفق نتيجة هذه الدراسة مع دراسة أمانى زاهر شحاتة (٢٠٠٦) والتي أشارت إلى أن هناك اتفاق تام بين جميع النخبة النسائية على وجود قضايا هامة تواجه المرأة هى العنف ضد المرأة ، وأبرزه العنف الجسدى ،وكذلك تآنيث الفقر والمرأة المعيلة، كما تختلف نتيجة هذه الدراسة مع دراسة اسراء عاطف إبراهيم (٢٠١٨) والتي أشارت إلى أن هناك تباين بين المشكلات التى عرضتها الدراما ومشكلات المرأة الواقعية بالرغم من أنها تدور فى فلك واحد مثل المشكلات الأسرية، والمشكلات الاقتصادية.
  - أن معظم النخبة النسائية عينة الدراسة غير راضية عن صورة المرأة بالدراما وتتفق نتيجة هذه الدراسة مع دراسة يو تنج (٢٠١١) التى أشارت إلى وجود انحرافاً حقيقياً عن صورة النساء فى فترات مختلفة. من خلال تطور الصور الأنثوية



- أن أكثر المقترحات التى تعتبرها النخبة النسائية وسيلة لتصحيح صورة المرأة فى الدراما التعاون بين كتاب الدراما والمجلس الأعلى للمرأة، يليها فى الترتيب الثانى عدم الاعتماد على خيال كتاب الدراما فى رسم صورة المرأة، يليها فى الترتيب الثالث تشجيع ظهور المرأة فى المسلسلات فى أطر جديدة تعكس اسهاماتها الإجتماعية والثقافية والسياسية داخل المجتمع.

## مراجع الدراسة

<sup>1</sup> - آلاء ماهر خفاجة: التفاعلية بالمواقع الإخبارية والشبكات الاجتماعية وعلاقتها بمستوى المشاركة الاجتماعية والسياسية والثقافية: دراسة تحليلية وميدانية على عينة من النخبة النسائية العاملة بالصعيد، رسالة دكتوراة غير منشورة، (كلية الآداب، جامعة المنيا، ٢٠١٨).

<sup>2</sup> - Refah Ahmed Aldawsari,: Under-representation of Saudi Women Leaders in the Saudi Higher Education, Ph.D., The Claremont Graduate University, 2016, p.112.

<sup>3</sup> -Kim, Ka Young: The ideal body image of female athletes and their perspectives to the sexualized media images of athletes: In-depth interviews with collegiate female athletes, Ph.D., University of Utah, United States, .2014, p.65.

<sup>4</sup> - Ross, Katherine: Gender matters: A critical discourse analysis of media coverage and images of female politicians, M.A., Gonzaga University, United States ,2014, p.223.



- <sup>5</sup> - Sanghvi, Minita: Marketing the female politician: An exploration of gender, appearance, and power, Ph.D. The University of North Carolina at Greensboro, United States 2012,p.100.
- <sup>6</sup>- Mary Jo Kane<sup>1</sup>, Nicole M. LaVoi<sup>1</sup>, and Janet S. Fink: Exploring Elite Female **Athletes' Interpretations** of Sport Media Images: A Window Into the Construction of Social Identity and **'Selling Sex'** in Women's Sports, Communication & Sport ,vol .1,No.(3) ,2013,PP.269-298 <sup>a</sup> **Reprints and** sagepub.com/journalsPermissions.nav DOI: 10.1177/2167479512473585 com.sagepub.com
- <sup>7</sup> - Free, Kimberly Ann: Toward an understanding of elite female athletes' career choices postcompetition, Ph.D., University of Florida, United States,2012,p.161.

<sup>٨</sup> - عبدالله بن محمد الرفاعي: علاقة النخب الأكاديمية النسائية السعودية بوسائل الإعلام، متاح على <https://units.imamu.edu.sa/colleges/cmc/rnd/Documents/pdf.٢٠%كتاب>

<sup>٩</sup> - هالة محمد عبدالفضيل: الصفوة النسائية ودورها في تنمية المرأة في المجتمع المحلي دراسة إجتماعية في مركز ومدينة المنصورة، رسالة دكتوراة غير منشورة، (كلية الآداب، جامعة المنصورة، ٢٠٠٩)

<sup>١٠</sup> - حنان أحمد أوشى: تطلعات عينة من الصفوة النسائية السعودية للدور المنوط بالإذاعات السعودية المسموعة والمرئية في سبيل نشر الثقافة العربية الإسلامية والحفاظ على الهوية، المجلة المصرية لبحوث الإعلام، جامعة القاهرة - كلية الإعلام، العدد ٢٩، مارس ٢٠٠٨، ص ٣٩٦.

<sup>١١</sup> - أماني زاهر شحاتة: توجهات الصفوة النسائية نحو قضايا المجتمع المصري، دراسة ميدانية على عينة من عضوات فروع المجلس القومي للمرأة ببعض محافظات الجمهورية، رسالة ماجستير غير منشورة، (كلية الآداب، جامعة المنيا، ٢٠٠٦).

<sup>١٢</sup> - اسراء عاطف إبراهيم الغزالي: دراسة صورة المرأة العاملة كما تعكسها الأفلام والمسلسلات المصرية على القنوات الدرامية وعلاقتها باتجاهات المرأة نحو العمل، رسالة ماجستير غير منشورة، (كلية الاعلام، جامعة القاهرة، ٢٠١٨)، ص ١٥.



<sup>13</sup> - Peng, Anqi: Is Marriage a Must? Hegemonic Femininity and the Portrayal of "Leftover Women" in Chinese Television Drama, MA, Syracuse University, United States,2017, p.35

<sup>14</sup> - دراسة على دوشى العرادى: مكانة المرأة وصورتها في المسلسلات الكويتية، رسالة ماجستير غير منشورة (جامعة الشرق الأوسط:كلية الإعلام، ٢٠١٣).

<sup>15</sup> - رهام عز الدين: العلاقة بين التعرض لبرامج المرأة فى الفضائيات العربية والنظرة للمرأة لذاتها ونظرة المجتمع لها ، رسالة ماجستير غير منشورة (جامعة القاهرة:كلية الاعلام، ٢٠١٠)ص٤٩.

<sup>16</sup> -Du, Qin: Study on the image of modern women in hong kong drama--a case study of tvb women teleplay,MA, Wuhan University, United States ,2011,p.10.

<sup>17</sup> - Yu, Ting Ting: A study on the evolution of feminine image in chinese teleplay--with since 1990 native family-ethics teleplay for example, MA, Beijing Normal University. United States,2011..

<sup>18</sup>- Chen, Xiang Bo: On women images in military movie,MA, Hunan Normal University. United States,2011,p132.

<sup>19</sup> - نوال عبدالله حزورة:التعرض للدراما العربية فى القنوات الفضائية وعلاقته بإدراك الجمهور اليمنى لأدوار المرأة فى المجتمع،رسالة ماجستير غير منشورة (كلية الاعلام ،جامعة القاهرة ٢٠١٠)، ص ص ٦-٢٤.

<sup>20</sup> - علا عبد القوى:تحليل الصورة المقدمة عن الفتاة المصرية فى المسلسلات التليفزيونية وعلاقتها بإدراك الجمهور المصرى لها،رسالة ماجستير غير منشورة (جامعة القاهرة:كلية الاعلام، ٢٠١٠)،ص ص ٧-٢٥.

<sup>21</sup> - سعد سلمان عبدالله: صورة فى برامج الفضائيات العربية-دراسة تحليلية للإعلانات الخاصة بالمرأة على على شاشة قناة Lbc الفضائية،مجلة الدراسات التاريخية والحضارية، المجلد (٥) العدد (١٧)، ٢٠٠٩، ص ٣٠.

<sup>22</sup> -السيد بخيت:أخلاقيات العمل الاعلامى،دراسة مقارنة بين البيئة الإعلامية الرقمية والتقليدية،المجلة المصرية لبحوث الرأي العام،جامعة القاهرة،المجلد (٧)،العدد(١) يناير-يونيو ٢٠٠٦، ص ص ٣٢٥-٤٠١.

- ٢٣ - علي عجوة، العلاقات العامة و الصورة الذهنية، عالم الكتب، القاهرة، 1999، ص ٤.
- ٢٤ - آمال كمال طه محمد، صورة العراق في التغطية الصحفية العربية و الغربية في التسعينيات دراسة مقارنة، رسالة دكتوراه غير منشورة، (كلية الإعلام، جامعة القاهرة، ٢٠٠١)، ص ٤.
- ٢٥ - نجوان عبد المعبود محمد الأشول، الصورة الذهنية: التشكل و التغيير، ماجستير غير منشور، (كلية الاقتصاد والعلوم السياسية، جامعة القاهرة، ٢٠١٠)، ص ٣.
- ٢٦ - عالية أحمد: أغاني الفيديو كليب وانعكاساتها على الحياة اليومية للشباب المصري، المجلة العربية لعلم الاجتماع، العدد (١)، يناير ٢٠٠٨، ص ١٢٥.
- ٢٧ - جان، بودريار : المصطنع والإصطناع؛ ترجمة د . جوزيف عبد الله؛ مركز دراسات الوحدة العربية؛ الطبعة الأولى، بيروت-نيسان، ٢٠٠٨، ص ١٥١-١٥٢.
- ٢٨ - وريا روستم محمد، جواد محمد أمين: صورة قادة الكورد كما تعكسها النشرات الفضائية الكوردية ( دراسة تحليلية مقارنة بين قناتي NRT و Rudaw )، مجلة زانست العلمية - الجامعة اللبنانية الفرنسية - اربيل، كوردستان، العراق، المجلد (١) - العدد (٢)، كانون الأول، ٢٠١٦، ص ٦٥، ٦٦.
- ٢٩ - محمد الهادي محمد الماطوني: صورة الوالدين في الدراما اللببية دراسة تحليلية لعينة من الاعمال الدرامية بالقنوات المرئية اللببية: رسالة ماجستير غير منشورة، (كلية الإعلام، جامعة بنى غازي، ٢٠١٢)، ص ٤٤.
- ٣٠ - وسام فاضل راضى: دور القنوات الفضائية الإخبارية في تشكيل الصورة الإعلامية والسياسية عن العراق، ٢٠٠٨، ص ٥.
- ٣١ - أيمن منصور ندا: الصورة الإعلامية والقرارات السياسية، المجلة المصرية لبحوث الرأي العام، كلية الإعلام، جامعة القاهرة، العدد (٢)، المجلد (٢)، أبريل - يونيو ٢٠٠٤.
- ٣٢ - فهد بن عبد الرحمن الشميمري: التربية الإعلامية كيف نتعامل مع الاعلام، (الرياض، مكتبة الملك فهد، ١٤٣١)، ص ٨١.
- 33 - Longman dictionary of language And culture with colour illustration , 1<sup>st</sup> Puplished, england, longman group like limited.
- ٣٤ - حنان عبد الحميد العناني: "الدراما والمسرح في تعليم الطفل"، ط ٣ (القاهرة: دار الفكر العربي، ١٩٩٣)، ص ٩.



- ٣٥ - ماجدة محمد عبد العزيز: " بعض سمات الشخصية كما يعكسها الدراما المقدمة للطفل فى التلفزيون المصرى " ،رسالة دكتوراة غير منشورة (معهد الدراسات العليا للطفولة، جامعة عين شمس، ٢٠٠١) ص ٨٩.
- ٣٦ - نهى القاطرجي ، عولمة قضايا المرأة في وسائل الإعلام المرئية ، بحث مقدم لمؤتمر « قضايا المرأة المسلمة بين التشريع الإسلامى ويريق الثقافة الوافدة ١٦-١٤ مارس، ٢٠٠٦، جامعة الأزهر، القاهرة ، ص ٢١ .
- ٣٧ -أبراج هاشم العطار: أطر تنميط صورة المرأة في الدراما التلفزيونية العراقية بعد ٢٠٠٣، مجلة الباحث الاعلامى، العدد (٣٦) ، ٢٠١٥ ، ص ١٧٠.
- ٣٨ -على دوشى العرادة: مكانة المرأة وصورتها في المسلسلات الكويتية مسلسل زوارة خميس نموذج - دراسة تحليلية - نوعية،رسالة ماجستير غير منشورة،( كلية الاعلام ،جامعة الشرق الأوسط، ٢٠١٣)، ص ٢٤.
- ٣٩ -عبدالعزيز حمودة: البناء الدرامى،(القاهرة:مكتبة الأنجلو المصرية،١٩٩٣)، ص ٧٧.
- ٤٠ - محمود حسن إسماعيل . " مناهج البحث فى إعلام الطفل " ، ط١( القاهرة : دار النشر للجامعات، ١٩٩٦) ص ٨٤.
- ٤١ - سمير محمد حسين . " دراسات مناهج البحث العلمى : بحوث الإعلام " ، ط٢ ( القاهرة: عالم الكتب، ١٩٩٥) ص ١٣٣.
- ٤٢ - محمد عبد الحميد . " بحوث الصحافة " ، ط١( القاهرة:عالم الكتب، ١٩٩٥) ص ٩٢.
- ٤٣ - أ.د./محمد سعد إبراهيم عميد المعهد الدولى العالى للإعلام.
- أ.د./سهير صالح أستاذ بقسم الإذاعة والتلفزيون - المعهد الدولى العالى للإعلام.
- أ.م.د/ إلهام يونس رئيس قسم الإذاعة والتلفزيون- المعهد الدولى العالى للإعلام.
- أ.د.م/فاطمة شعبان أستاذ مساعد قسم الإذاعة والتلفزيون- المعهد الدولى العالى للإعلام.



## المراسلات

المعهد الدولي للعالي للإعلام - ضاحية النخيل - مدينة الشروق - القاهرة

ت : ٤٥ / ٤٤ / ٤٣ / ٤٢ / ٤١ (٠٢) فاكس : ٣٩ / ٣٠ / ٢٦ (٠٢)

الرقم المختصر : ١٩٦٤٤ محمول : ٦٩ / ٦٨ / ٦٧ / ٠٥٦٠٠٠٠١

رقم الإيداع بدار الكتب المصرية : ١٨٩٦٤ / ٢٠١٤ م

ISSN for Journal: (ISSN 2357-0407)

E.mail: crsjournal@sha.edu.eg

الموقع الإلكتروني : magazine.sha.edu.eg

متاحة على قاعدة بيانات دار المنظومة

www.mandumah.com