

استراتيجية مقترحة للتعلم الإلكتروني بالاكشاف مع جماعات التدريب الميداني من منظور طريقة العمل مع الجماعات

اعداد

رشا عبد التواب عبد الفتاح محمد،
كلية الخدمة الاجتماعية - جامعة اسوان

ملخص

في الآونة الأخيرة وما اقتضته التطورات العالمية الأخيرة اتجهت الجامعات والكليات تفعيل نظام التعليم الإلكتروني ولا سيما كليات الخدمة الاجتماعية ولكنها واجهت مشكلات في تفعيل النظام مع التدريب الميداني نظرا لطبيعته الميدانية والتي تتطلب تدريب الطلاب على مهارات وخبرات لا يكتسبها الطالب إلا من خلال الممارسة الميدانية ، لذا اتجهت الباحثة للبحث عن إيجاد حل لتلك المشكلة من خلال إجراء الدراسة الحالية والتي هدفت في الأساس إلى التوصل لاستراتيجية مقترحة بالتعلم الإلكتروني بالاكشاف مع جماعات التدريب الميداني والتي درست من خلالها متطلبات تفعيل الاستراتيجية ومدى ملائمتها لطبيعة التدريب الميداني والتعرف على نتائج التعلم المتوقع من تفعيل تلك الاستراتيجية ، وبناء عليه وبعد ان حددت الباحثة المتطلبات (المعرفية – المهنية – التدريبية- الفنية) وبعد ان حددت الباحثة نواتج التعلم (المعرفة والفهم – المهارات المهنية – المهارات الذهنية – المهارات العامة) وأيضا بعد التعرف على المعوقات التي تواجه تفعيل استراتيجية توصلت الباحثة إلى اقتراح لاستراتيجية بالتعلم الإلكتروني بالاكشاف مع جماعات التدريب الميداني لها أهداف وأساليب وأدوات وآلية للتنفيذ ومؤشرات قياس وخطوات تقييم وتقويم في النهاية .

In recent applications and the recent global developments required, universities and colleges have moved towards implementing the e-learning system, especially social work, and faced problems in implementing the system with field training for its field nature, which requires training students on skills and experiences that the student can only acquire through field practice, so the researcher went to search for Finding a solution to this problem through conducting the current study, which basically aimed to reach a proposed e-learning strategy by discovering with field training group , which is supposed to require activating the strategy and its suitability to the nature of field training and learning about the expected learning outcome from activating that strategy, and accordingly and after that The researcher has determined the requirements (cognitive - skill - training - technical) and after the researcher has determined the learning outcomes (knowledge and understanding - professional skills - mental skills - general skills) you have after identifying the obstacles that face the activation of a strategy the researcher reached a proposal for an e-learning strategy by discovering with groups Field training has goals, methods, tools and a mechanism for .denial Y, measurement indicators, evaluation steps, and evaluation at the end

الاطار النظري للدراسة

أولا : مشكلة الدراسة :

يعد التدريب الميداني من احد الركائز الهامة في مهنة الخدمة الاجتماعية والمكمل لعملية الإعداد المهني لطالب الخدمة الاجتماعية ، حيث انه من خلال التدريب الميداني يتم توظيف المعارف النظرية التي يحصل عليها الطالب وربطها بالواقع العملي من خلال إكساب الطالب المهارات والخبرات المهنية التي يحتاجها أثناء العمل في مجالات الخدمة الاجتماعية المختلفة ويتم هذا من خلال التدريب على الممارسة المهنية في المؤسسات بمختلف مجالاتها ويتم ذلك تحت إشراف اكايمي على مستوى عال من الكفاءة العلمية والمهنية .

وبذلك فإن التدريب يعد العملية التي يتم خلالها ربط النظرية بالتطبيق من خلال ممارسة ميدانية تستخدم فيها أسس تربوية تعليمية وتوجيهية وعلاجية واستشارية، لتحقيق النمو المهني المرغوب لطلاب الخدمة الاجتماعية بإشراف مؤسسي وأكاديمي في المؤسسات الاجتماعية المتنوعة. وكذلك فالتدريب الميداني في الخدمة الاجتماعية هو العملية التي تم من خلالها الممارسة الميدانية للعلوم والمعارف المهنية وتستخدم فيها أسس وقواعد علمية تهدف الى مساعدة الطلاب على استيعاب المعارف وتزويدهم بالخبرات الميدانية وإكسابه المهارات الفنية والعملية وتعديل سماتهم الشخصية، بما يؤدي إلى نموهم المهني عن طريق ربط النظرية بالتطبيق وذلك بالالتزام بمنهج تدريبي يطبق في مؤسسات بإشراف مهني . (الجندي ، 2018 ، 313)

وفي ظل الثورة التكنولوجية الهائلة والتقدم الهائل في عالم الاتصال اصبح لزاما على المؤسسات وبالأخص مؤسسات التعليم العالي الاستفادة من هذا التقدم التكنولوجي بما يفيد العملية التعليمية ويطور المنظومة بأكملها .

"فقد أدت هذه الثورة إلى ظهور آليات حديثة في طرق اكتساب المعارف والمهارات وفي وسائل ونقلها واستراتيجيات توليدها ، بل وفي جميع العمليات التعليمية ، خاصة ما يتعلق بطرائق التدريس وأساليب التدريب ، وأصبح من السهولة بمكان توظيف تقنية الاتصالات والمعلومات وتطويرها للحد من هوة الفوارق الاجتماعية والثقافية ، وتخفي قيود الزمان والمكان وندرة الموارد البشرية ، وهذا ما دفع بعض المهتمين في مجال التدريب إلى الدعوة إلى ضرورة توظيف هذه التقنيات في تطوير البرامج التدريبية وظهر ما يعرف بالتدريب الإلكتروني (E.Training) أي التدريب الإلكتروني عبر الأنترنت." (الدهشان ، 2019) .

لذا اتجهت بعض كليات الخدمة الاجتماعية إلى تفعيل نظام التدريب الميداني الإلكتروني بما يتماشى مع متطلبات العصر الحديث . وإنشاء نظام إلكتروني للتدريب الميداني لطلاب الخدمة الاجتماعية له عدة مزايا حيث يمكنه تسهيل الاختيار ، التقارير سوف تصبح إلكترونية بدل أن كانت كتابية ، يمكنه تسهيل عملية إبلاغ جهة التدريب بأسس عملية التقييم ، يمكنه تسهيل عملية إبلاغ الطالب وكذلك جهة التدريب عن الغياب ، التقارير سوف تصبح إلكترونية بدل استلامها يدويا . (طقاقة وآخرون ، 2019) .

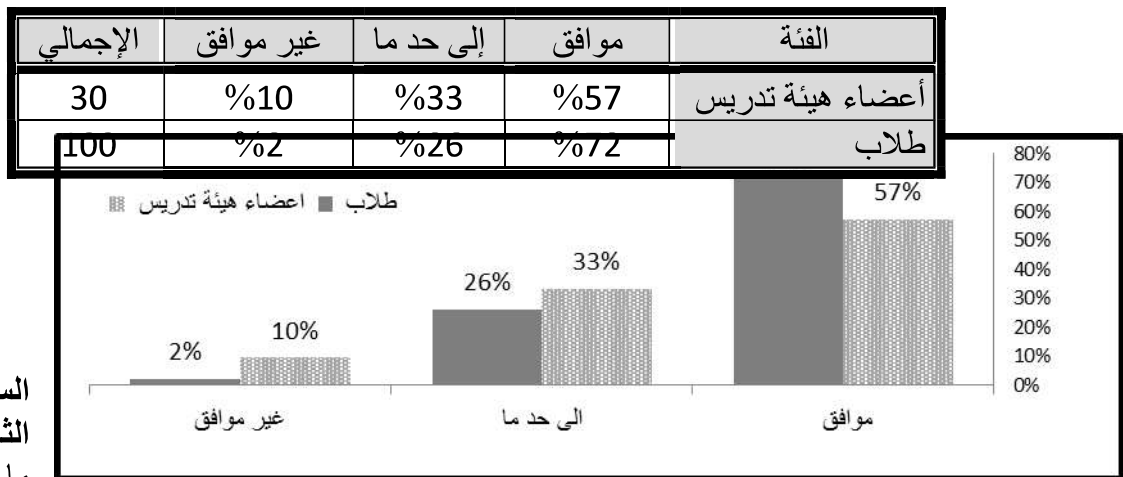
وعلى الرغم من أهمية التدريب الميداني الإلكتروني إلا أن أسلوب التدريب الميداني الإلكتروني لا يلاقي قبولا من بعض السادة أعضاء هيئة التدريس والطلاب . " حيث توصلت دراسة (صالح ، 2011) عن " ان اتجاهات أعضاء هيئة التدريس والطلاب تجاه التدريب الإلكتروني متوسطة ان اتجاهات أعضاء هيئة التدريس نحو التدريب الميداني الإلكتروني ضعيفة .

ويتفق هذا مع استطلاع الرأي الذي أجرته الباحثة على عينة من أعضاء هيئة التدريس قوامها (30) وعينة من الطلاب بكلية الخدمة الاجتماعية قوامها (100) طالب حيث طرحت سؤالين استطلاعيين :

السؤال الأول : هل تجد صعوبة في تطبيق نظام التدريب الميداني الإلكتروني ؟ فكانت النتيجة ان 72% من عينة الطلاب و 57% من عينة أعضاء هيئة التدريس اقرروا ان هناك صعوبة في تطبيق التدريب الميداني الإلكتروني كانت النتيجة كما موضحة بجدول رقم (1) وشكل رقم 1 (

جدول رقم (1)

ويوضح استطلاع آراء أعضاء هيئة التدريس والطلاب على التدريب الميداني



صعوبة تطبيق التدريب الميداني الإلكتروني ؟ وكانت الإجابات ان التدريب الميداني يسعى إلى تنمية المهارات الميدانية والخبرات وإكساب الطلاب المهارات الميدانية المختلفة وان التدريب الميداني الإلكتروني لا يحقق هذا الهدف والغاية المرجوة من التدريب الميداني .

وبناء على ما سبق ولما فرضه الواقع الحالي من تطبيق النظام الإلكتروني في كافة المواد وما نتج عن استخدام التعلم الإلكتروني من بعض المشكلات ومن ضمنها صعوبة استخدام هذا النوع من التعلم مع المواد ذات الطبيعة العملية والتي تحتاج إلى إكساب مهارات وممارسة عملية ومنها مادة التدريب الميداني بكلية الخدمة الاجتماعية .. ولذا توجهت الباحثة إلى بحث سبل وأساليب تعلم إلكترونية تتلاءم مع طبيعة مقرر التدريب الميداني من كافة جوانبه سواء المعرفية أو المهارية أو الفنية أو التدريبية وأيضا تتلاءم مع نتائج التعلم من التدريب الميداني (المعرفة والفهم / المهارات الذهنية / المهارات المهنية / المهارات العامة) . وبالبحث استقرت الباحثة على دراسة استراتيجية التعلم الإلكتروني بالاكشاف وهي عبارة عن استراتيجية تجعل المواقف التعليمية تحتوي على مشكلات تثير لدى المتعلم شعورا بالحيرة والتساؤل وتدفعه إلى البحث والاستقصاء عن المعلومات والحقائق والمفاهيم التي تمكنه من تكوين السلوك الذي يساهم في فهم المشكلات وحلها.

واستراتيجية التعلم الإلكتروني بالاكشاف مناسبة للعمل مع الجماعات لأنها تستخدم أساليب تتناسب العمل مع الجماعات ، في حين ان التدريب الميداني يتم تقسيم فيه الطلاب إلى جماعات وفي حين ان وظيفة الجماعة بشكل عام هو تنمية المعارف لدى الطلاب و إكسابهم المهارات والخبرات المهنية ، فان تطبيق هذه الاستراتيجية قد يساعد تلك الجماعات على أداء دورها في تنمية المهارات المهنية المرجوة .

لذا وبحكم تخصص الباحثة في طريقة العمل مع الجماعات ولان وحدة العمل هنا هي جماعات التدريب الميداني ولما يواجه التدريب الميداني من تحديات ورغبة من الباحثة في

الإسهام في تطوير التدريب الميداني بما يتناسب مع متطلبات العصر، تحددت مشكلة الدراسة الرئيسية في " وضع استراتيجية مقترحة للتعليم الإلكتروني بالاكتشاف مع جماعات التدريب الميداني من منظور طريقة العمل مع الجماعات

ثانياً : أهمية الدراسة :

- 1- تتفق أهمية الدراسة مع اتجاه الدولة والجامعات المصرية في الوقت الحالي حيث تسعى هذه الدراسة إلى زيادة فاعلية التعلم الإلكتروني من خلال تفعيل استراتيجيات للتعليم الإلكتروني تلائم المقررات الدراسية.
- 2- هذه الدراسة على حد علم الباحثة هي الأول من نوعها في تخصص خدمة الجماعة التي تدرس تفعيل استراتيجيات التعلم الإلكتروني بالاكتشاف مع جماعات التدريب الميداني .
- 3- المشكلات التي تواجه طلاب التدريب الميداني في التعلم الإلكتروني لذا كان لابد ان ندرس الحلول والاستراتيجيات التعليمية التي تعمل على حل هذه المشكلات .
- 4- أثار الجانب المعرفي والميداني في الخدمة الاجتماعية والتدريب الميداني .
- 5- تتناول الدراسة التدريب الميداني وهو احد اهم مقررات الخدمة الاجتماعية العملية والتي تسعى إلى تنمية مهارات الطلاب وصقل خبراتهم في مجالات التخصص .

ثالثاً : أهداف الدراسة :

- وحتى تصل الباحثة إلى وضع استراتيجية مقترحة للتعليم الإلكتروني بالاكتشاف مع جماعات التدريب الميداني من منظور طريقة العمل مع الجماعات كانت أهداف الدراسة كالتالي :
- 1- تحديد المتطلبات (المعرفية – التدريبية – المهارية – الفنية) لتفعيل استراتيجية التعلم الإلكتروني بالاكتشاف مع جماعات التدريب الميداني .
 - 2- التعرف على ما مدى ملائمة استراتيجية التعلم الإلكتروني بالاكتشاف لطبيعة مقرر التدريب الميداني؟
 - 3- التعرف على ناتج التعلم (المعرفة والفهم – المهارات الذهنية – المهارات المهنية – المهارات العامة) و المتوقع من تفعيل استخدام استراتيجية التعلم الإلكتروني بالاكتشاف مع جماعات التدريب .
 - 4- تحديد معوقات تطبيق استراتيجية التعلم الإلكتروني بالاكتشاف مع جماعات التدريب الميداني.
 - 5- التعرف على المقترحات لتفعيل استراتيجية التعلم الإلكتروني بالاكتشاف مع جماعات التدريب الميداني.
 - 6- وضع استراتيجية مقترحة للتعليم الإلكتروني بالاكتشاف مع جماعات التدريب الميداني من منظور طريقة العمل مع الجماعات .

رابعاً : تساؤلات الدراسة :

تحدد تساؤلات الدراسة في الآتي :

- 1- ما المتطلبات (المعرفية – التدريبية – المهارية – الفنية) لتفعيل استراتيجية التعلم الإلكتروني بالاكتشاف مع جماعات التدريب الميداني ؟
- 2- ما مدى ملائمة استراتيجية التعلم الإلكتروني بالاكتشاف لطبيعة مقرر التدريب الميداني؟
- 3- ما ناتج التعلم (المعرفة والفهم – المهارات الذهنية – المهارات المهنية – المهارات العامة) و المتوقع من تفعيل استراتيجية التعلم الإلكتروني بالاكتشاف مع جماعات التدريب ؟
- 4- ما معوقات تطبيق استراتيجية التعلم الإلكتروني بالاكتشاف مع جماعات التدريب الميداني؟
- 5- ما المقترحات لتفعيل استراتيجية التعلم الإلكتروني بالاكتشاف مع جماعات التدريب الميداني؟

6- ما الاستراتيجية مقترحة للتعلم الإلكتروني بالاكشاف مع جماعات التدريب الميداني من منظور طريقة العمل مع الجماعات ؟

خامسا : مفاهيم الدراسة :

1- مفهوم التدريب الميداني الإلكتروني :

تشق كلمة تدريب Training في اللغة العربية من الفعل (درب) ويعنى درب به أي اعتاده وأولع به ودرب على الشيء أي تمرن عمل الشيء(المعجم الوسيط، ١٩٧٢، ص ٢٧٧) كما يعرف على أنه العملية المنظمة التي تستهدف تكوين الشخصية المهنية لطالب كليات ومعاهد الخدمة الاجتماعية بمساعدته على استيعاب المعارف وتزويده بالخبرات الميدانية لتحقيق التكامل بين الاطار النظري والممارسة الميدانية وإكسابه المهارات الفنية والقيم المهنية وتعديل سمات شخصيته وفق أسس علمية مخططة تلتزم بمنهج تدريبي يطبق في مؤسسات اجتماعية وبإشراف مهني أكاديمي ومؤسسي بما يمكنه في المستقبل بعد تخرجه من ممارسة عمله بأسلوب مهني مستقل وفعال (على ، 2010 ، 545)

أما التدريب الإلكتروني فهو العملية التي يتم فيها تهيئة بيئة تفاعلية غنية بالتطبيقات المعتمدة على تقنية الحاسب الآلي وشبكاته ووسائطه المتعددة، التي تمكن المتدرب من بلوغ أهداف العملية التدريبية من خلال تفاعله مع مصادرها، وذلك في أقصر وقت ممكن، وبأقل جهد مبدول وبأعلى مستويات الجودة من دون تقييد بحدود المكان والزمان (حسن، 2009).

وتعرفه الجمعية الأمريكية للتعليم عن بعد (USDLA) بأنه: توصيل لمواد التدريس أو التدريب عبر وسيط نقل تعليمي إلكتروني يشمل الأقمار الاصطناعية، شبكة الإنترنت، الحاسب الآلي وتطبيقاته، والوسائط التقنية المتعددة وغير ذلك من الوسائط المتاحة لنقل المعلومات (عمر، 2009، ص 6) .

ويراه ستوكلي (Stockley, 2014) على أنه عملية توزيع وتلقي البرامج التدريبية أو التعليمية باستعمال أدوات ووسائط الكترونية، ويندرج ضمنها استعمال الكمبيوتر والهاتف الذكي ... وأي وسيلة أخرى يمكن أن تحقق العملية التدريبية (Stockley,2014).

➤ نماذج التدريب الإلكتروني :

ويبين (حماد، 2011، 441) أيضا نماذج التدريب الإلكتروني كالتالي:

أ- النموذج المساعد أو المكمل Supplementary Model: وهو عبارة عن تعليم إلكتروني مكمل للتعليم التقليدي المؤسس على الفصل، حيث تخدم الشبكة هذا التعليم بما يحتاج إليه من برامج وعروض مساعدة، وفيه توظف بعض أدوات التعليم الإلكتروني في دعم التعليم الصفي التقليدي وتسهيله ورفع كفاءته.

ب- النموذج المدمج (الممزوج) Blended Model: وفيه يطبق التدريب الإلكتروني مدمجة مع التدريب الصفي التقليدي في عمليتي التعليم والتعلم، بحيث يتم استخدام بعض أدوات التعليم الإلكتروني لجزء من التعليم داخل قاعات الدروس الحقيقية.

ج- النموذج الخالص (المنفرد) Solitary Model: وهو عبارة عن بيئة افتراضية تزامنية أو لا تزامنية يتدرب فيها المتدرب ذاتية، حيث يوظف التدريب الإلكتروني وحده في إنجاز عملية التعليم والتعلم، ويتم التدريب المنفرد عن طريق استخدام أدوات التدريب الإلكتروني المختلفة .

● ومما سبق يتعرف الباحثة التدريب الميداني الإلكتروني إجرائيا كالتالي :

أ- عملية مهنية يتم فيها منظمة تستهدف تكوين شخصية الطالب المهنية من معارف وخبرات ومهارات .

ب- تنفذ هذه العمليات عن طريق بيئة افتراضية تزامنية وغير تزامنية من خلال إنشاء منصة تعليمية إلكترونية للتدريب الميداني على شبكة الويب .

- ج- ويكون التدريب الميداني الإلكتروني مكمل للتدريب الميداني التقليدي .
د- يقسم الطلاب إلى جماعات تدريبية صغيرة حتى يسهل التعامل معها على شبكة الويب .

2- مفهوم استراتيجية التعلم الإلكتروني بالاكشاف :

استراتيجية التعلم هي مجموعة من الخطوات والممارسات التي يتبعها المعلم داخل الفصل بحيث تساعده في تحقيق أهداف المقرر أو الموضوع، وتشتمل على عدة عناصر من بينها: تنظيم الدرس، والتمهيد له بإثارة دافعية التلاميذ، وتحديد الأنشطة التعليمية وتحديد الموقف المخصص لها، ونوع التفاعل الذي يمكن أن يحدث داخل الفصل، والطريقة التي سيتبعها المعلم أثناء التدريس، وأساليب التقويم التي ستنتج (Oristen, 1990).

فهي مجموعة من أساليب وطرق التعليم التي يستخدمها عضو هيئة التدريس لتحقيق أهداف المقرر ونواتج التعلم المستهدفة والتي تم تحديدها في توصيف المقرر ويمكن أن تشمل استراتيجيات التعليم أيضاً الوسائل والأدوات والإجراءات التي يستخدمها عضو هيئة التدريس لتحقيق أهداف المقرر بما تتضمنه من تهيئة جو عام داخل قاعة المحاضرة يساعد في استخدام هذه الوسائل والإجراءات فيمكن القول بأنها: "الخطة التي يتبعها عضو هيئة التدريس لتحقيق نواتج التعلم المستهدفة لبرنامج أو مقرر". بناء على ذلك تتعدد استراتيجيات التعليم وتختلف من برنامج أكاديمي لآخر وكذلك من مقرر لآخر وفق نواتج التعلم المستهدفة. ويجب الإشارة هنا إلى أنه مهما تعددت استراتيجيات التعليم وتنوعت إلا أنه يوجد نقاط مشتركة ويمكن ذكرها فيما يلي:

- أ- التخطيط المحكم للاستراتيجية
- ب- تشجيع وتعزيز الطلاب المتعلمين
- ج- الاهتمام بالفروق الفردية بين المتعلمين
- د- تحفيز المشاركة بين المتعلمين . (دليل استراتيجيات التعليم والتعلم والتقييم بجامعة الطائف

(2018 ، 4)

والتعلم بالاكشاف هو احدى تلك الاستراتيجيات التعليمية " وهو مصطلح واسع لفلسفة التعليم حيث يكتشف الطلاب الأفكار والمعرفة من خلال الاستكشاف والمشاريع واللعب. على الرغم من أن الفكرة لها نسب واسعة (ومثيرة للإعجاب) في الفلسفة التربوية ، إلا أنه من الصعب تنفيذها عملياً وتبقى مثيرة للجدل في المناقشات بين المعلمين. يلخص هذا المدخل الأدبيات التاريخية الرئيسية حول التعلم بالاكشاف ؛ يرسم المناقشات الحالية حول هذا الموضوع ؛ يصف العديد من الطرق التي قد يكون العمل الحالي في العلوم المعرفية ذات صلة بهذه المناقشات ؛ ويحدد المجالات الواعدة للبحث والتطوير المستقبلي في التعلم بالاكشاف.(Eisenberg .2001)

واستراتيجية التعلم بالاكشاف هي استراتيجية تجعل المواقف التعليمية تحتوى على مشكلات تثير لدى المتعلم شعوراً بالحيرة والتساؤل، وتدفعه إلى البحث والاستقصاء عن المعلومات والحقائق والمفاهيم التي تمكنه من تكوين السلوك الذي يساهم في فهم هذه المشكلات وحلها. (عزمي، 2008، ص 402)

و تعد هذه الاستراتيجية من أفضل الطرق لحصول تعلم قوامه الفهم، حيث إن الطالب في موقف الاكشاف يكون متعلماً نشطاً، ويكتسب تعلماً فعالاً ومثمراً، كما يكتسب مهارات البحث ومهارات الملاحظة والتصنيف والتنبؤ والقياس والتفسير والتقدير والتصميم وتسجيل الملاحظات وتفسير المعلومات وغيرها من المهارات. والاكشاف هو عملية تنظيم للمعلومات بطريقة تمكن المتعلم من أن يذهب إلى أبعد من المعلومات المقدمة له كما يمكن القول بأنه الطريقة التي يتم من خلالها تأجيل الصياغة اللفظية للمفهوم أو التعميم المراد تعلمه حتى نهاية الموقف التعليمي الذي يتم من خلاله تدريس المفهوم أو التعميم (شحاته، 2009، ٢٥٠)

ويلاحظ عند استخدام استراتيجية الاكشاف الإلكتروني فإن الطالب يكون تحت ضغوط معينة ترتبط بعدم وجود المعلم معه وجهاً لوجه، ومن ثم فإنه قد يتأثر بذلك وينعكس هذا على مجهوداته الخاصة بالبحث والاكشاف ومن هنا لابد أن يعي المعلم هذه الحقيقة ويعطى الطالب

الإحساس بأنه قريب منه وذلك عن طريق تحديد مواعيد للاتصال به عن طريق البريد الإلكتروني أو حتى تليفونيا ومواعيد تواجده على الشبكة لإحداث تفاعل متزامن معه وهذا سوف يدفع المتعلم لمزيد من الاكتشاف (عزمي، 2008، ص 405)

وتسعى هذه الاستراتيجية إلى جعل المتعلم في قلب العملية التعليمية، لأنها تتطلب من الطالب تنظيم المعلومات المخزونة لديه وتركيبها بشكل جديد. وباستخدام هذه الاستراتيجية يتحقق ما يلي:

أ- يجعل المحاضرة أكثر متعة .

ب- يشجع المتعلم على التفكير الناقد .

ج- يعطي المتعلم الفرصة للتعامل مع المشكلات الجديدة. (دليل استراتيجيات التعلم والتعلم والتقييم بجامعة الطائف، 2018، 8)

- ويمكن تقسيم مستويات التعلم بالاكتشاف الى ثلاثة مستويات : (الدمرداش، 1994، ص 193)
- التعلم بالاكتشاف الموجه Guided Discovery : وفيه يقدم للتلميذ مشكلة مصحوبة بكافة التوجيهات اللازمة لحلها بصورة تفصيلية.
- التعلم بالاكتشاف شبه الموجه Semi Guided Discovery: وفيه يزود المتعلم بمشكلة محددة ومعها التوجيهات العامة التي لا تقيدته حتى تتاح له فرص النشاط العقلي والعملية.
- التعلم بالاكتشاف غير الموجه Unguided Discovery وفيه يواجه التلميذ بمشكلة محددة ويطلب منه الذهاب إلى المعمل أو مكان آخر مناسب لحلها.
- ومما سبق يمكن تعريف استراتيجية التعلم الإلكتروني إجرائيا كالتالي :
- أ- مجموعة من الخطوات العلمية المهنية التي يتبعها المشرف الاكاديمي مع جماعات التدريب الميداني .
- ب- يتم فيها استخدام مجموعة من الوسائل التعليمية المختلفة عبر شبكة الأنترنت .
- ج- يتم تحديد لها مؤشرات قياس لأهدافها .
- د- لها أساليب لتقييم أثناء التطبيق وبعد الانتهاء من التطبيق لتحديد مدى نجاحها في تحقيق الأهداف .
- هـ- تطبق الاستراتيجية طبقا لآليات محددة .
- و- يتحقق من تطبيقها نواتج التعلم المرجوة من التدريب الميداني .

سادسا : الموجهات النظرية :

المنطلق النظري في الدراسة الحالية اعتمد على النظرية البنائية للتعليم وسيتم تناولها في السطور القليلة القادمة باختصار :

النظرية البنائية : تعود البدايات الأولية للنظرية البنائية إلى المفكر سقراط الذي رأى ضرورة مساعدة المتعلم على بناء معنى خاص به للمعرفة، تبعه كانت الذي قام بتطوير هذه الفكرة، وفي مطلع القرن العشرين اقترح جون ديوي أن العملية التعليمية يجب أن تبدأ من المعرفة الأنية للمتعلم مع الأخذ بعين الاعتبار المعرفة السابقة الاهتمامات للمتعلم، وهناك شكلين من البنائية : البنائية المعرفية لبياحيه والبنائية الاجتماعية لفيجوتسكي، حيث يرى بياحيه بأن اكتساب المعرفة يقوم على عملية نشطة تتضمن تعديل التراكيب المعرفية من خلال عمليات أطلق عليها التمثل والموائمة والتنظيم، بينما يرى فيجوتسكي أن اكتساب المعرفة يتم من خلال التفاعل الاجتماعي بين المعلم والطالب وبين الطالب أنفسهم. (Touchman & Clark, 2009).

➤ تصميم التعليم من منظور البنائية : (زيتون ، 2003 ، 22)

ان تصميم التعليم مجال استطاع أن يبسط رداءه في الأونة الأخيرة على حقل التعليم وله تعريفات عدة نورد منها أن تصميم التعليم من وجهة نظر "ميريل" Merrill هو عملية تحديد، وإنتاج ظروف بيئية تدفع المتعلم إلى التفاعل على نحو يؤدي إلى إحداث تغيير في سلوكه. أما ريجليث

Regulth فيقول أنه العمل الذي يهتم بفهم، وتحسين، وتطبيق طرق التدريس، أو هو عملية تحليل الاحتياجات والأهداف التعليمية؛ بهدف التطوير، وتصميم التعليم خطوات نوجزها فيما يلي: 1- تقييم الاحتياجات. 2- تحديد الأهداف. 3 - اختيار نموذج تصميم مناسب. 4- التنفيذ. 5- التقييم.

وعند تصميم التعليم من منظور النظرية البنائية يتبع الآتي: (زيتون، 2003، 22: 25) أ- أبعاد التصميم: تتحدد في نقاط يمكن تلخيصها في التالي:

- توفير مهام حقيقية وسياقية بدلا من الارتكاز على سلسلة تدريسية سابقة التحديد.
- تدعيم ممارسة التأمل، وبناء المعرفة القائم على السياق.
- هم عمليات التفكير، وطرق حل المشكلة
- تقدم خبرات التعلم في سياقات واقعية؛ أي أحداث، ومشكلات واقعية تمثل معنا محددا للطلاب؛ بما يشعرهم بحاجتهم للتعلم.
- يستخدم التقييم الحقيقي، أو الأصيل هنا؛ حيث يزود الطلاب بمعايير التقييم في بداية الدراسة، بما يجعلهم أكثر توجها لمقاصد الفهم، ويبتعد عن السبل التقليدية التي تقيس كم يخزن المتعلم من معلومات.

ب- المحتوى وتدريبه:

- يقوم المحتوى على مبدأ تعددية الحواس، والذكاءات المتعددة Multiple intelligence
- يقوم على مشكلات، ويطلب من الطلاب حلها في سياقات واقعية.

ج- المهام التعليمية:

- يراعي في المهام التي يكلف بها الطلاب اعتبارات تتمثل فيما يلي:
- يجب أن يكون من السهل على أي متعلم بدء العمل بها.
- تكون معقدة، ومركبة، ويتوفر أكثر من مدخل لحلها.
- شجع المتعلمين على طرح أسئلة؛ مثل: ماذا لو
- سمح للمتعلم بالتعبير عن ذاته
- تدعو للمناقشة، والاتصال، والتعاون، والنفاوض بين المتعلمين.

د- المتعلم والمعلم البنائي:

المتعلم يلعب دورا نشطا في عملية تعلمه، ويمتد نشاطه حتى بعد التعلم لمرحلة تقويم تعلمه ذاتيا، وتأكيدا على ذلك يقول "جان بياجيه": حتى تفهم لا بد لك أن تكتشف، وتعيد بناء ما تعلمت.. ويصبح ذلك متاحا عندما نؤهل المتعلم للإبداع والإنتاج؛ وليس للتكرار. أما المعلم فيلعب دور المرشد، أو الموجه، أو الميسر Facilitator وإذا كان التعلم قائم على معرفة سابقة لدى المتعلم؛ فإنه يقع على عاتق المعلم أن يوفر بيئة تعليمية تبرز الاختلاف بين الخبرات الحالية للطلاب والخبرات الجديدة التي يتعرضون، أو يمرون بها؛ وتمثل هذه البيئة تحديا للمتعلم تدفعه للتعلم وتحثه عليه، ويراعى تخصيص وقت كاف للتعلم - وتعد هذه النقطة من عيوب التعلم البنائي؛ لأن طول الوقت يسمح للطلاب بالتفكير في الخبرات الجديدة بشكل أكثر عمقا، وتأملا، ووضعها في نسق واحد مع الخبرات السابقة.

هـ- بيئة التعلم

وتعد بيئة التعلم البنائي المكان الذي يحتمل أن يعمل فيه المتعلمون معا، ويشجعون بعضهم البعض؛ مستخدمين في تحقيق ذلك الأدوات المختلفة، ومصادر المعلومات المتعددة؛ وهي بيئة مرنة تساعد المتعلم على التعلم ذي المعنى القائم على أنشطة حقيقية ويتم من خلالها تقديم المنهج من الكل، ثم يتعرض للأجزاء الصغيرة مع التركيز على المفاهيم العامة. وتعتمد الأنشطة على المعلومات الأولية من خلال وسائل تعليمية خلاقية و الطلاب هنا مفكرون. ويعلم المعلم بطريقة تفاعلية مع خلق البيئة لتعليمية المناسبة للطلاب. • المعلم يتحرى وجهة نظر الطالب، ليفهم آرائه

- الحالية تمهيدا لاستخدامها في الدروس التالية م عمل الطلاب في الأساس من خلال جماعات لكن يعي كل متعلم دوره، ومسئوليته الفردية.
- استفادة الباحثة من النظرية البنائية : استفادة الباحثة من النظرية في الدراسة الآتية كالتالي :
- 1- تم الاستفادة من النظرية في وضع التصميم المقترح لاستراتيجية التعلم الإلكتروني بالاكشاف .
 - 2- فهم عناصر العملية التعليمية التي ساهمت بدورها في تصميم الاستراتيجية .
 - 3- اختيار النماذج المناسبة لطريقة التعلم الإلكتروني بالاكشاف والتي اعتمدت عليها الاستراتيجية .
 - 4- فهم آلية التفاعل بين الطلاب عند تقسيمهم لجماعات أثناء التعلم الإلكتروني بالاكشاف .
 - 5- اختيار الأساليب المناسبة لطريقة التعلم الإلكتروني بالاكشاف .

الإطار المنهجي للدراسة

أولا : الإجراءات المنهجية للدراسة

** نوع الدراسة :

دراسة وصفية تحليلية تهدف إلى تحديد متطلبات تفعيل استراتيجية التعلم الإلكتروني بالاكشاف مع جماعات التدريب الميداني وتحديد نواتج التعلم والمرتبطة بتطبيق الاستراتيجية ومعوقات تطبيقها بكليات ومعاهد الخدمة الاجتماعية وصولا إلى استراتيجية مقترحة بالتعلم الإلكتروني بالاكشاف مع جماعات التدريب الميداني .

** عينة الدراسة :

عينة عشوائية من أساتذة الخدمة الاجتماعية وخبراء التدريب الميداني على مستوى كليات ومعاهد الخدمة الاجتماعية وكانت العينة المتاحة (33 خبير في مجال التدريب الميداني) .

** المنهج المستخدم :

المنهج العلمي باستخدام المسح الاجتماعي بالعينة العشوائية .

** أدوات الدراسة :

- 1- استمارة متطلبات تفعيل استراتيجية التعلم الإلكتروني بالاكشاف من إعداد الباحثة وتم نشرها إلكترونيا على السادة الخبراء و قامت الباحثة قبل النشر بعرض الأداة على (7) محكمين لتقنين صدق المحتوى ثم قامت بحساب ثبات الاستمارة عن طريق التجزئة النصفية وحققت النتائج ثبات عالي بقيمة (0.840) .
- 2- الأساليب الإحصائية المختلفة (التكرارات والمتوسط الحسابي الانحراف المعياري والوزن المرجح والرسومات البيانية)
- 3- برامج إحصائية (Excel - SPSS - MINITAB) .

ثانيا مجالات الدراسة :

** المجال البشري :

أعضاء هيئة التدريس ومعاونيهم ومشرفي التدريب الميداني بكليات ومعاهد الخدمة الاجتماعية بجمهورية مصر العربية .

** المجال المكاني :

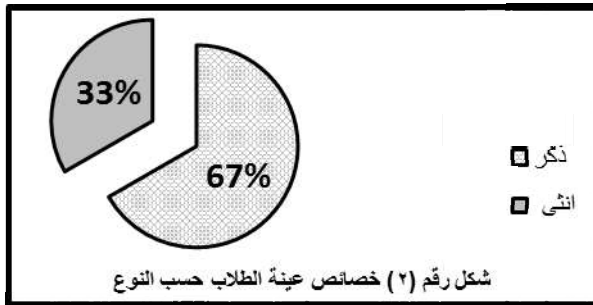
كليات ومعاهد الخدمة الاجتماعية بجمهورية مصر العربية .

**** المجال الزمني :**

تتحدد بفترة جمع البيانات وتفريغها وجدولتها وتحليل النتائج وذلك في الفترة من شهر مارس 2020 حتى يونيو 2020.

ثالثا : نتائج الدراسة

1- النتائج المتعلقة بخصائص العينة :



أ- الجنس : وهذا ما يوضحه جدول وشكل رقم (2) ويوضح خصائص العينة من حيث الجنس

النوع	ذكر	انثى
العدد	22	11
النسبة المئوية	67%	33%

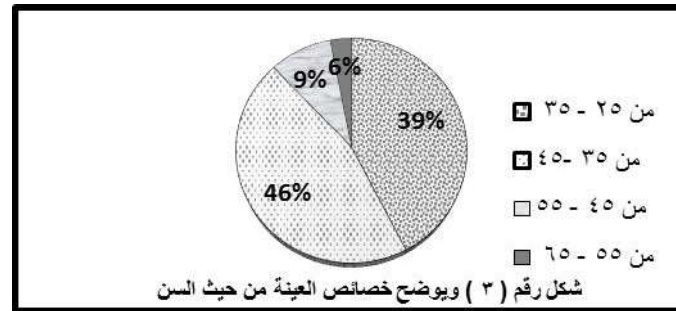
ويتضح من الجدول والرسم البياني السابقين أن نسبة الذكور من العينة 67% والإناث نسبة 33%

ب- السن : وهذا ما يوضحه جدول وشكل رقم (3)

جدول رقم (3) ويوضح خصائص العينة من حيث السن

السن	من 25 - 35	من 35 - 45	من 45 - 55	من 55 - 65	المجموع
العدد	13	15	3	2	33
النسبة المئوية	39%	46%	9%	6%	100%

ويتضح من الجدول والشكل البياني السابقين أن نسبة 39% من العينة تتراوح أعمارهم بين (25-35) ونسبة 46% من العينة تتراوح أعمارهم بين (35-45) وأن 9% من العينة تتراوح أعمارهم بين (45-55) وأن نسبة 6% تتراوح أعمارهم بين (55-65)



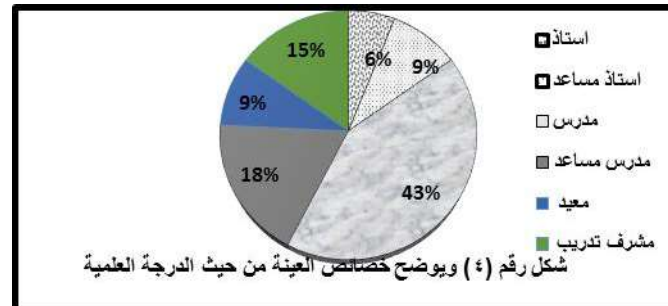
ج- الدرجة العلمية : وهذا ما يوضحه الجدول وارسم البياني رقم (4)

جدول رقم (4) ويوضح خصائص العينة من حيث الدرجة العلمية

الدرجة	أستاذ	أستاذ مساعد	مدرس	مدرس	معيد	مشرف	المجموع
العدد	2	3	14	6	3	5	33
النسبة المئوية	6%	9%	43%	18%	9%	15%	100%

ويتضح من الجدول والرسم البياني السابقين أن نسبة 6% من العينة على درجة أستاذ وأن نسبة 9% على درجة أستاذ مساعد وأن نسبة 43% على درجة مدرس وأن نسبة 18% على درجة مدرس مساعد وأن 9% من العينة على درجة معيد وأن 15% من مشرفين التدريب الميداني .

2- النتائج المتعلقة بالإجابة على تساؤلات الدراسة :



➤ **إجابة السؤال الأول:** ما المتطلبات (المعرفية - التدريبية - المهارية - الفنية) لتفعيل استراتيجية التعلم الإلكتروني بالاكْتشاف مع جماعات التدريب الميداني؟ وللإجابة على التساؤل الرئيسي تم الإجابة على التساؤلات الآتية كالتالي

أ- ما المتطلبات المعرفية لتفعيل استراتيجية التعلم الإلكتروني بالاكْتشاف مع جماعات التدريب الميداني؟ وكانت الإجابة على التساؤل من خلال حساب مجموع المتوسط والأوزان المرجحة كما هو موضح في جدول وشكل (5)

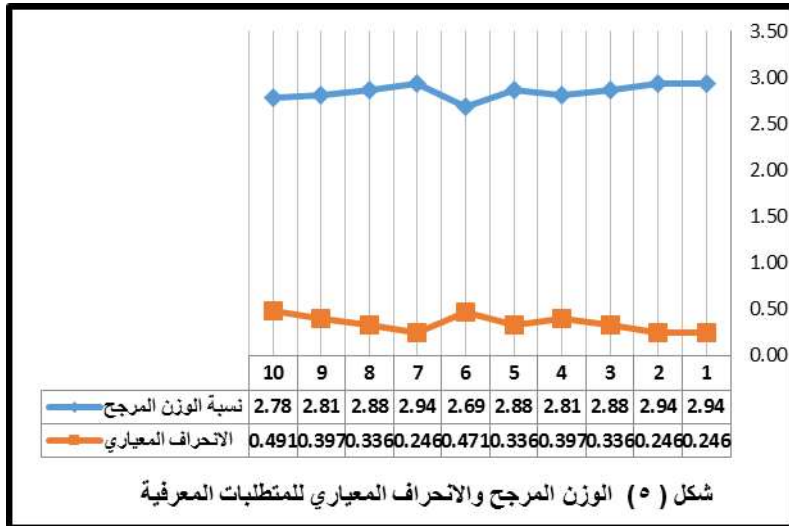
جدول رقم (5)

ويوضح الوزن المرجح للمتطلبات المعرفية لتفعيل استراتيجية التعلم الإلكتروني بالاكْتشاف مع جماعات التدريب الميداني

م	العبارات	نسبة الوزن المرجح	الانحراف المعياري	ترتيب العبارات	الدرجة
1	تحديد أهداف الاستراتيجية في التدريب الميداني بوضوح .	2.94	0.246	1	مرتفع
2	تحديد المحتوى والأنشطة اللازمة لتطبيق الاستراتيجية .	2.94	0.246	1م	مرتفع
3	اختيار الوسائل المناسبة لتطبيق الاستراتيجية .	2.88	0.336	2	مرتفع
4	تحديد المنطلقات النظرية التي ستقوم على أساسها الاستراتيجية .	2.81	0.397	3	مرتفع
5	تحديد مراحل تطبيق الاستراتيجية مع جماعات التدريب الميداني .	2.88	0.336	2	مرتفع
6	تحديد نمط التغذية الراجعة الناتج عن استخدام الاستراتيجية مع جماعات التدريب الميداني .	2.69	0.471	5	مرتفع
7	رسم خطة شاملة لعملية التدريس بهذه الاستراتيجية مع جماعات التدريب الميداني.	2.94	0.246	1	مرتفع
8	تحديد الأفكار الرئيسة من المعلومات للمحتوى المعرفي .	2.88	0.336	2م	مرتفع
9	توفير مصادر تعلم مفتوحة تلائم التعلم بتلك الاستراتيجية مع جماعات التدريب	2.81	0.397	3م	مرتفع
10	توفير مقررات التدريب الميداني بشكل إلكتروني .	2.78	0.491	4	مرتفع
	متوسط البعد	2.85	0.350		مرتفع

يتضح من الجدول والشكل البياني السابقين أن أكثر مطلب معرفي لتفعيل استراتيجية التعلم الإلكتروني بالاكْتشاف هو تحديد أهداف الاستراتيجية وتحديد المحتوى والأنشطة اللازمة لتطبيق الاستراتيجية حيث جاءت في المرتبة الأولى يليها اختيار الوسائل المناسبة لتطبيق الاستراتيجية و تحديد الأفكار الرئيسة من المعلومات للمحتوى المعرفي حيث جاءت في المرتبة الثانية وكلهم بدرجات مرتفعة ويليها في الترتيب الثالث المنطلقات النظرية التي ستقوم على أساسها الاستراتيجية و توفير مصادر تعلم مفتوحة تلائم التعلم بتلك الاستراتيجية مع جماعات التدريب الميداني و

توفير مصادر تعلم مفتوحة تلائم التعلم بتلك الاستراتيجية مع جماعات التدريب الميداني أما في المركز الرابع والخامس توفير مقررات التدريب الميداني بشكل إلكتروني . تحديد نمط التغذية الراجعة الناتج عن استخدام الاستراتيجية مع جماعات التدريب الميداني وبشكل العام فإن المتطلب المعرفي جاء بدرجة مرتفعة وهذا إن دل يدل ان المتطلبات المعرفية لبناء استراتيجية التعلم الإلكتروني بالاكْتشاف هامة ويجب استيفائها لبناء الاستراتيجية.



شكل (5) الوزن المرجح والانحراف المعياري للمتطلبات المعرفية

- وقد أضاف السادة أعضاء هيئة التدريس والخبراء بعض المتطلبات المعرفية الأخرى التي يجب أيضا استيفائها لتفعيل الاستراتيجية وهي كالتالي :
- توفير معلومات عن الاستراتيجية عبر الأنترنت .
 - تجهيز مقررات التدريب الميداني إلكترونيًا بجانب تجهيز الأنشطة والورش اون لاين .
 - تحديد ضوابط مهنية وأخلاقية للتدريب الإلكتروني .
 - توفير وسيلة مناسبة لتقييم العملية التدريبية بشكل إلكتروني للتحقق من فاعلية تلك الاستراتيجية.
 - تحديد أساليب التدريب الميداني من خلال الاستراتيجية بما يتوافق مع معايير الجودة .
 - تحديد آلية تقويم عائد الاستراتيجية.
 - توفير مصادر تعلم متعددة.
 - وضع معايير مقننة لمقارنة نواتج التعلم ومدى اتفاقها مع أساليب التدريب المستخدمة

ب- ما المتطلبات التدريبية لتفعيل استراتيجية التعلم الإلكتروني بالاكتشاف مع جماعات التدريب الميداني ؟ وكانت الإجابة على التساؤل من خلال حساب مجموع المتوسط والأوزان المرجحة كما هو موضح في جدول وشكل (6)

جدول رقم (6)

ويوضح الوزن المرجح للمتطلبات التدريبية لتفعيل استراتيجية التعلم الإلكتروني بالاكتشاف مع جماعات التدريب الميداني

م	العبارات	نسبة الوزن المرجح	الانحراف المعياري	ترتيب العبارات	الدرجة
1	تدريب معاوني أعضاء هيئة التدريس ومعاونيهم على كيفية استخدام البرمجيات المرتبطة باستخدام استراتيجية التعلم الإلكتروني بالاكتشاف .	2.91	0.390	1	مرتفع
2	تدريب أعضاء هيئة التدريس ومعاونيهم على استخدام الأساليب الإلكترونية المرتبطة باستخدام استراتيجية التعلم الإلكتروني بالاكتشاف .	2.88	0.421	2	مرتفع
3	تدريب الطلاب على كيفية استخدام أساليب التعلم الإلكتروني.	2.91	0.390	1م	مرتفع
4	التدريب النظري والمعرفي لأعضاء هيئة التدريس ومعاونيهم على مفاهيم استراتيجية التعلم الإلكتروني بالاكتشاف وأهدافها وشروط تطبيقها وكيفية	2.91	0.390	1م	مرتفع
	متوسط البعد	2.90	0.398		مرتفع

ويتضح من الجدول والرسم البياني السابقين أن أعلى متطلبات تدريبي كان تدريب معاوني أعضاء هيئة التدريس ومعاونيهم على كيفية استخدام البرمجيات المرتبطة باستراتيجية التعلم الإلكتروني بالاكشاف .

تدريب الطلاب على كيفية استخدام أساليب التعلم الإلكتروني و التدريب النظري والمعرفي لأعضاء هيئة التدريس ومعاونيهم على مفاهيم استراتيجية التعلم الإلكتروني بالاكشاف وأهدافها وشروط تطبيقها وكيفية تطبيقها وجاء في الترتيب الثاني تدريب أعضاء هيئة التدريس ومعاونيهم على استخدام الأساليب الإلكترونية المرتبطة باستخدام استراتيجية التعلم الإلكتروني بالاكشاف

وكلها جاءت مرتفعة وجاء متوسط البعد أيضا بدرجة مرتفعة مما يدل انه يجب استيفاء المتطلب التدريبي لتفعيل استراتيجية التعلم الإلكتروني بالاكشاف مع جماعات التدريب الميداني . وقد أضاف السادة أعضاء هيئة التدريس والخبراء بعض المتطلبات التدريبية الأخرى التي يجب أيضا استيفائها لتفعيل الاستراتيجية وهي كالتالي :

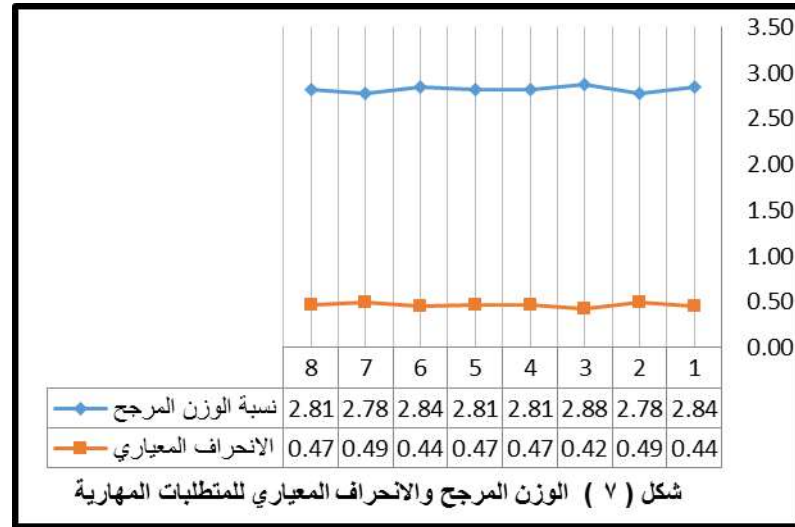
- تفعيل الدورات التدريبية من خلال شبكات التواصل الاجتماعي .
 - توفير دورات تدريبية لمصممي برامج التدريب الإلكتروني .
 - إشراك مسؤولي وحده التعليم الإلكتروني لتفادي أي مشكله تتعلق بالعملية التدريبية الإلكترونية.
 - توافر البرمجيات التي يسهل من خلالها التدريب على الاستراتيجية .
- ج- ما المتطلبات المهنية لتفعيل استراتيجية التعلم الإلكتروني بالاكشاف مع جماعات التدريب الميداني ؟ وكانت الإجابة على التساؤل من خلال حساب مجموع المتوسط والأوزان المرجحة كما هو موضح في جدول وشكل (7)

جدول رقم (7)

ويوضح الوزن المرجح للمتطلبات المهنية لتفعيل استراتيجية التعلم الإلكتروني بالاكشاف مع جماعات التدريب الميداني

م	العبارات	نسبة الوزن المرجح	الانحراف المعياري	ترتيب العبارات	الدرجة
1	المهارة في استخدام التعلم الإلكتروني بالاكشاف	2.84	0.448	2	مرتفع
2	إتقان التخطيط للبرامج التدريب الميداني باستخدام استراتيجية التعلم الإلكتروني	2.78	0.491	4	مرتفع
3	القدرة على إدارة التفاعل عبر شبكات الإنترنت .	2.88	0.421	1	مرتفع
4	مهارة الاتصال الفعال.	2.81	0.471	3	مرتفع
5	مهارة البحث عن كل ما هو جديد.	2.81	0.471	3	مرتفع
6	المهارة في تكوين جماعات نقاش الكرتوني وأدارتها.	2.84	0.448	2	مرتفع
7	القدرة على تصميم اختبارات إلكترونية باستخدام استراتيجية التعلم الإلكتروني	2.78	0.491	4	مرتفع
8	المهارة في استخدام أساليب تعليمية إلكترونية متنوعة بما يخدم الموقف التعليمي	2.81	0.471	3	مرتفع
	متوسط البعد	2.82	0.464		مرتفع

ويتضح من الجدول والرسم البياني السابقين أن أكثر متطلب مهاري للتعامل مع استراتيجية التعلم الإلكتروني بالاكشاف هي القدرة على إدارة التفاعل عبر شبكات الإنترنت حيث جاءت في المرتبة الأولى وبدرجة مرتفعة يليها مهارتي استخدام التعلم الإلكتروني بالاكشاف والمهارة في تكوين جماعات نقاش الإلكتروني وأدائها حيث جاءت أيضا بدرجة مرتفعة وفي المرتبة الثانية يليها في المرتبة الثالثة مهارة الاتصال الفعال و مهارة البحث عن كل ما هو جديد و المهارة في استخدام أساليب تعليمية إلكترونية متنوعة بما يخدم الموقف التعليمي الحالي بدرجة مرتفعة وجاء



المهارات إتقان التخطيط للبرامج التدريب الميداني باستخدام استراتيجية التعلم الإلكتروني بالاكشاف و القدرة على تصميم اختبارات إلكترونية باستخدام استراتيجية التعلم الإلكتروني بالاكشاف في الترتيب الرابع وبدرجة مرتفعة وسجل متوسط البعد درجة مرتفعة أيضا مما يؤكد ضرورة توفر المتطلبات المهنية المذكورة لتفعيل الاستراتيجية .
وقد أضاف السادة الأساتذة أعضاء هيئة التدريس والخبراء في مجال التدريب الميداني بعض المتطلبات المهنية الأخرى تمثلت في الآتي :

- المهارة في استخدام الاستثمارات الإلكترونية للتقييم .
- المهارة في العمل الجماعي وتقسيم الأعمال بين المجموعة الواحدة .
- المهارة في استخدام جماعات التواصل الاجتماعي .
- مهارات استخدام المحاكاة التفاعلية .
- المهارة في تقويم الأساليب التعليمية الإلكترونية .
- المهارة في إعداد الامتحانات الإلكترونية .
- المهارة في إدارة الوقت .

د- ما المتطلبات الفنية لتفعيل استراتيجية التعلم الإلكتروني بالاكشاف مع جماعات التدريب الميداني ؟ وكانت الإجابة على التساؤل من خلال حساب مجموع المتوسط والأوزان المرجحة كما هو موضح في جدول وشكل (8)

جدول رقم (8)

ويوضح الوزن المرجح للمتطلبات الفنية لتفعيل استراتيجية التعلم الإلكتروني بالاكشاف مع جماعات التدريب الميداني

م	العبارات	نسبة الوزن المرجح	الانحراف المعياري	ترتيب العبارات	الدرجة
1	توافر معامل حاسب إلى بالكليات تناسب أعداد الطلاب .	2.88	0.421	2	مرتفع
2	توافر فريق دعم فنى مختص للتواصل في حالة حدوث أي خلل أثناء التواصل عبر	2.88	0.421	م2	مرتفع
3	تقسيم طلاب التدريب الميداني إلى جماعات إلكترونية (فصول إلكترونية) .	2.88	0.421	م2	مرتفع
4	التأكد من وجود مواقع بحثية تخدم العملية التعليمية للتدريب الميداني.	2.91	0.390	1	مرتفع
5	توفر شبكة ذات سرعة عالية .	2.88	0.421	م2	مرتفع
6	إنشاء موقع باسم التدريب الميداني عبر شبكة الإنترنت .	2.84	0.515	3	مرتفع

مرتفع	4	0.448	2.84	توافر فريق دعم من السادة أعضاء هيئة التدريس يجيدون إدارة العمليات الفنية الخاصة بتطبيق استراتيجيات التعلم الإلكتروني بالاكتشاف .	7
مرتفع		0.434	2.87	متوسط البعد	

ويتضح من الجدول الرسم البياني السابقين ان اكثر المتطلبات الفنية هي التأكد من وجود مواقع بحثية تخدم العملية التعليمية للتدريب الميداني حيث جاءت في الترتيب الأول وبدرجة مرتفعة ، وجاء بالمركز الثاني توافر معامل حاسب إلى بالكليات تناسب أعداد الطلاب و توافر فريق دعم فني مختص للتواصل في حالة حدوث أي خلل أثناء التواصل عبر الشبكة و توفر شبكة ذات سرعة عالية وجاء في المركز الثالث إنشاء موقع باسم التدريب الميداني عبر شبكة الإنترنت . أما الترتيب الرابع كان للمتطلب الفني (توافر فريق دعم من السادة أعضاء هيئة التدريس يجيدون إدارة العمليات الفنية الخاصة بتطبيق استراتيجيات التعلم الإلكتروني بالاكتشاف) وكلها جاءت بدرجة مرتفع وأيضا متوسط البعد جاء بدرجة مرتفعة مما يؤكد ضرورة وجود المتطلب الفني . وقد أضاف السادة الأساتذة أعضاء هيئة التدريس والخبراء في مجال التدريب الميداني بعض المتطلبات الفنية الأخرى تمثلت في الآتي :

- تحسين البنية التحتية المناسبة للدراسة التعليم الإلكتروني
- نشر ثقافة التعلم الرقمي بين كافة القائمين على العملية التعليمية بالتدريب الميداني
- تصميم قاعدة بيانات مرتبطة بالمعارف والمعلومات الأساسية للتدريب الميداني
- تكوين فريق مدرب لتدريب الطلاب .
- أنترنت ذات سرعة عالية و التأكد من اتصال الطلاب بالأنترنت جيدا .

➤ **إجابة السؤال الثاني :** ما مدى ملائمة استراتيجيات التعلم الإلكتروني بالاكتشاف لطبيعة مقرر التدريب الميداني؟ وكانت الإجابة على التساؤل من خلال حساب مجموع المتوسط والأوزان المرجحة كما هو موضح في جدول وشكل (9)

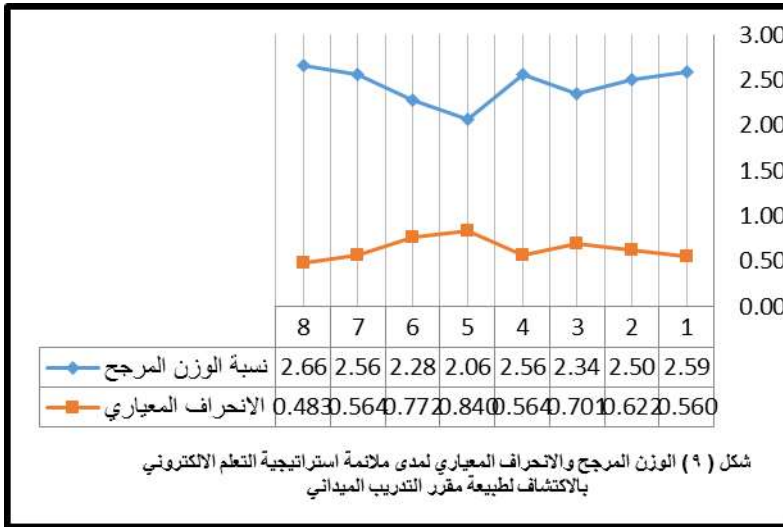
جدول رقم (9)

ويوضح الوزن لمدى ملائمة استراتيجيات التعلم الإلكتروني بالاكتشاف لطبيعة مقرر التدريب الميداني

م	العبارات	نسبة الوزن المرجح	الانحراف المعياري	ترتيب العبارات	الدرجة
1	تناسب استراتيجيات التعلم الإلكتروني بالاكتشاف مع الطبيعة العملية لمقرر التدريب	2.59	0.560	2	مرتفع
2	ترتبط استراتيجيات التعلم الإلكتروني بالاكتشاف مع المحتوى الدراسي للتدريب	2.50	0.622	4	مرتفع
3	تعد استراتيجيات التعلم الإلكتروني بالاكتشاف مناسبة لمستوى الطلاب وخبراتهم .	2.34	0.701	5	مرتفع
4	استراتيجية التعلم الإلكتروني بالاكتشاف تعد طالب مهاري وإيجابي .	2.56	0.564	3	مرتفع
5	استراتيجية التعلم الإلكتروني بالاكتشاف تتناسب مع الإمكانيات المتاحة (قاعات تدريسية - مصادر تعلم - أدوات وأجهزة) .	2.06	0.840	7	متوسط
6	استراتيجية التعلم الإلكتروني بالاكتشاف تتناسب مع أعداد الطلاب .	2.28	0.772	6	متوسط
7	تنمي استراتيجيات التعلم الإلكتروني بالاكتشاف المهارات التدريبية المرجوة من التدريب الميداني .	2.56	0.564	3م	مرتفع
8	تتيح استراتيجيات التعلم الإلكتروني بالاكتشاف استخدام أساليب متنوعة (المناقشة الإلكترونية - التفاعل الإلكتروني - البحث ... الخ) .	2.66	0.483	1	مرتفع

مرتفع	0.638	2.45	متوسط البعد
-------	-------	------	-------------

ومن الجدول والرسم البياني السابقين اتضح أن الاستراتيجية تتيح أساليب متنوعة تلائم طبيعة التدريب الميداني حيث جاءت في الترتيب الأول بدرجة مرتفعة تأتي في المرتبة الثانية أن استراتيجية التعلم الإلكتروني بالاكشاف تتناسب مع الطبيعة العملية لمقرر التدريب الميداني وبدرجة مرتفعة ، كما أنها تعد طالب مهاري وجاءت في الترتيب الثالث وبدرجة مرتفعة كما أنها ترتبط بالمحتوى التدريبي بالمقرر وتعد مناسبة لمستوى الطالب جاءت في المركز الخامس وبدرجة مرتفعة أما المركز السادس والسابع والذين حصلوا على درجة متوسطة جاءت ان استراتيجية التعلم بالاكشاف قد لا



تتناسب مع أعداد الطلاب وعدم ملائمتها مع الإمكانيات المتاحة ، وهذا راعته الباحثة أثناء التصميم المقترح للاستراتيجية . وبشكل عام فان الاستراتيجية ملائمة لطبيعة التدريب الميداني حيث الدرجة الكلية مرتفعة . وقد أضاف السادة أعضاء هيئة التدريس والخبراء في مجال التدريب الميداني بعض النقاط الأخرى التي تجعل الاستراتيجية ملائمة لمقرر التدريب الميداني كالتالي:

- تساهم استراتيجية التعليم الإلكتروني في توفير الوقت والجهد على الطلاب ومشرفي التدريب الميداني في توصيل المعلومة وكيفية تطبيقها والاستفادة منها
- تعد استراتيجية التعليم الإلكتروني فرصة جيدة للتعاون المشترك مع تخصصات أخرى ذات صلة منها (الذكاء الصناعي)
- وضع مؤشرات ثابتة يمكن الاعتماد عليها في تقويم التدريب .
- تساهم في للاتصال الفعال
- تساهم في زياده المعارف

➤ إجابة السؤال الثالث : ما ناتج التعلم المتوقع من تفعيل استخدام استراتيجية التعلم

الإلكتروني بالاكشاف مع جماعات التدريب الميداني؟ وكانت الإجابة على هذا التساؤل من خلال تحديد الآتي :

- أ- ناتج التعلم المتعلق بالمعرفة والفهم : وكانت الإجابة على التساؤل من خلال حساب مجموع المتوسط والأوزان المرجحة كما هو موضح في جدول رقم (10) وشكل رقم (10)

جدول رقم (10)

الوزن المرجح لناتج التعلم المتعلق بالمعرفة والفهم المتوقع من تفعيل استراتيجية التعلم الإلكتروني بالاكشاف مع جماعات التدريب

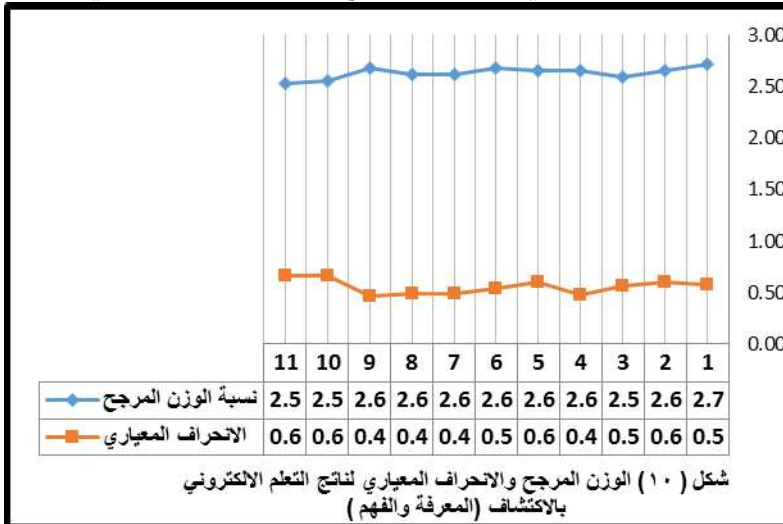
م	العبارات	نسبة الوزن	الانحراف المعياري	ترتيب العبارات	الدرجة
1	تساعد الطالب على التعرف على أهداف التدريب الميداني.	2.72	0.581	1	مرتفع
2	تساعد الطالب في معرفة طبيعة الظواهر والمشكلات التي تتعامل معها مهنة الخدمة الاجتماعية في المجتمع .	2.66	0.602	4	مرتفع
3	تساعد الطالب في تحديد انساق الممارسة المهنية في الخدمة الاجتماعية والعلاقات	2.59	0.560	7	مرتفع
4	تساعد الطالب في التعرف على المبادئ والأسس التي تقوم عليها الممارسة المهنية.	2.66	0.483	5	مرتفع
5	تساعد الطالب على التعرف على المهارات المهنية للخدمة الاجتماعية .	2.66	0.602	4م	مرتفع

مرتفع	2	0.535	2.69	تساعد الطالب على التعرف على أهمية كل مهارة وحدود استخدامها .	6
مرتفع	6	0.492	2.63	تساعد الطالب على تحديد خصائص المؤسسات التي يتدرب فيها .	7
مرتفع	6	0.492	2.63	تساعد الطالب على معرفة دورة في مؤسسات التدريب الميداني .	8
مرتفع	3	0.471	2.69	تساعد الطالب على تحديد المشكلات والقضايا التي يتعامل معها الأخصائي في المجالات المختلفة	9
مرتفع	8	0.669	2.56	تساعده على تحديد الأسس العلمية لبرامج التدخل المهني .	10
مرتفع	9	0.671	2.53	تساعد الطالب على تحديد معايير تقويم التدريب الميداني .	11
مرتفع		0.560	2.64	متوسط البعد	

ويتضح من الجدول والشكل البياني السابقين أن أكثر ناتج تعليمي متعلق بالمعرفة والفهم ناتج عن تطبيق الاستراتيجية هو مساعدة الطالب على التعرف على أهداف التدريب الميداني يليه في الترتيب الثاني

مساعدة الطلب على التعرف على المهارات المهنية للخدمة الاجتماعية يليه في الترتيب الثالث مساعدته على تحديد المشكلات والقضايا التي يتعامل معها الأخصائي في المجالات المختلفة ثم في الترتيب الرابع مساعدة الطالب في معرفة طبيعة الظواهر والمشكلات التي تتعامل معها مهنة الخدمة الاجتماعية في المجتمع .

و التعرف على المهارات المهنية للخدمة الاجتماعية أما في الترتيب الخامس جاء أن الاستراتيجية ستساعد الطالب في التعرف على المبادئ والأسس التي تقوم عليها الممارسة المهنية. وفي المركز السادس مساعدة الطالب على تحديد خصائص المؤسسات التي يتدرب فيها وعلى معرفة دورة في مؤسسات التدريب الميداني أما في المركز السابع والثامن والتاسع بالترتيب جاء ان الاستراتيجية على تحديد الأسس العلمية لبرامج التدخل المهني وتساعده في تحديد انساق الممارسة المهنية في الخدمة الاجتماعية والعلاقات التبادلية و تساعد الطالب على تحديد معايير تقويم التدريب الميداني وكلها جاءت



بدرجات العليا وناتج المعرفة والفهم جاء بنسبة مرتفعة مما يدل ان الاستراتيجية مرتبطة ارتباط كبير بناتج المعرفة والفهم لدى الطالب .

وقد أضاف السادة الأساتذة أعضاء هيئة التدريس والخبراء نواتج التعلم المتعلقة بالمعرفة والفهم تمثلت في أنها تساهم في التعرف على برامج الطلاب التي تم تنفيذها بالتوثيق.

ب- ناتج التعلم المتعلق بالمهارات الذهنية وكانت الإجابة على التساؤل من خلال حساب

مجموع المتوسط والأوزان المرجحة كما هو موضح في جدول رقم (11) وشكل رقم (11)

جدول رقم (11)

الوزن المرجح لناتج التعلم المتعلق بالمهارات الذهنية المتوقع من تفعيل استراتيجية التعلم الإلكتروني بالاكشاف مع جماعات التدريب

م	العبارات	نسبة الوزن المرجح	الانحراف المعياري	ترتيب العبارات	الدرجة
1	تنمي لديه القدرة على التفريق بين مجالات الممارسة المهنية للخدمة الاجتماعية .	2.75	0.508	2	مرتفع
2	تنمي لديه القدرة على المقارنة بين أنواع المهارات الأساسية للخدمة الاجتماعية .	2.75	0.440	3	مرتفع

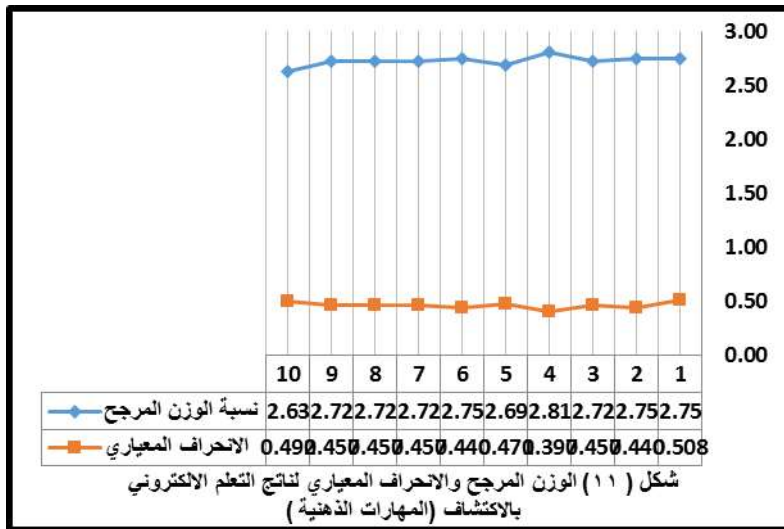
مرتفع	4	0.457	2.72	تنمي لديه القدرة على استنتاج المبادئ والأسس التي تقوم عليها مهارات الخدمة	3
مرتفع	1	0.397	2.81	تنمي لديه القدرة على اختيار مهارات الاتصال المناسبة وفقا لنوعية انساق العملاء.	4
مرتفع	5	0.471	2.69	تنمي لديه القدرة على اختيار المهارات الأساسية المرتبطة بالنشطة المهنية مع انساق	5
مرتفع	3م	0.440	2.75	تنمي لديه القدرة على تحليل البيانات والمعلومات التي تحصل عليها من انساق	6
مرتفع	4م	0.457	2.72	تنمي لديه القدرة على تفسير مشكلات وحاجات الأفراد والأسر والجماعات في ضوء الأسس العلمية للتدخل المهني .	7
مرتفع	4م	0.457	2.72	تنمي لديه القدرة على المشاركة في وضع خطط لمواجهة مشكلات العملاء التي تتعامل معها مؤسسات التدريب .	8
مرتفع	4م	0.457	2.72	تنمي لديه القدرة على اختيار الحلول المناسبة لمشكلات الأفراد .	9
مرتفع	6	0.492	2.63	تنمي لديه القدرة على الربط بين العوامل النفسية والاجتماعية المرتبطة بمشكلات الأفراد والأسر والجماعات .	10
مرتفع		0.457	2.73	متوسط البعد	

ويتضح من الجدول والشكل البياني السابقين أن ناتج التعلم المتعلق بالمهارات الذهنية والمرتبطة باستراتيجية التعلم الإلكتروني بالاكتشاف أن أكثر المهارات هي تنمي القدرة على اختيار مهارات الاتصال المناسبة وفقا لنوعية انساق العملاء وجاءت في المرتبة الأولى وبدرجة عالية وفي المرتبة الثانية تنمية القدرة على التفريق بين مجالات الممارسة المهنية للخدمة الاجتماعية ، وفي المرتبة الثالثة تنمية القدرة على المقارنة بين أنواع المهارات الأساسية للخدمة الاجتماعية و تحليل البيانات والمعلومات التي تحصل عليها

من انساق العملاء وكلها جاءت درجاتها مرتفعة وجاءت في المرتبة الرابعة تنمية القدرة على استنتاج المبادئ والأسس التي تقوم عليها مهارات الخدمة الاجتماعية والقدرة على تفسير مشكلات وحاجات الأفراد والأسر والجماعات في ضوء الأسس العلمية للتدخل المهني و القدرة على المشاركة في وضع خطط لمواجهة مشكلات العملاء التي تتعامل معها مؤسسات التدريب وفي المرتبة الخامسة والسادسة على التوالي تنمية القدرة على اختيار المهارات الأساسية المرتبطة بالنشطة المهنية مع انساق العملاء و القدرة على الربط بين العوامل النفسية والاجتماعية المرتبطة بمشكلات الأفراد والأسر والجماعات وكلها جاءت مرتفعة ، أما البعد ككل سجل متوسط مرتفع مما يؤكد ان الاستراتيجية تحقق ناتج تعلم متعلق بالمهارات الذهنية للتدريب الميداني .

وقد أضاف السادة الأساتذة أعضاء هيئة التدريس والخبراء نواتج التعلم المتعلقة بالمهارات الذهنية تمثلت في الآتي :

- تساعد في تحليل البيانات والمعلومات بشكل أكثر دقة .
- تمكن الطالب من تطوير ممارسته عند النزول للميدان .
- تنمية المهارات التكنولوجية في العمل الميداني .



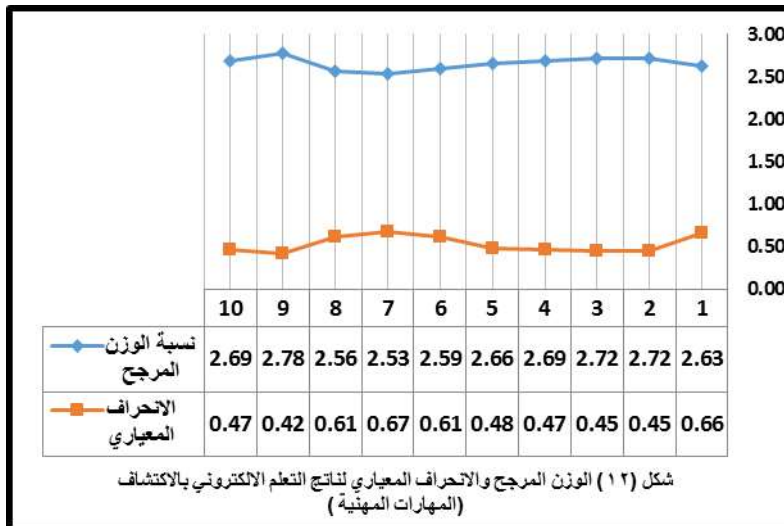
ج- **نتائج التعلم المتعلقة بالمهارات المهنية** : وكانت الإجابة على التساؤل من خلال حساب مجموع المتوسط والأوزان المرجحة كما هو موضح في جدول رقم (12) وشكل رقم (12)

جدول رقم (12)
الوزن المرجح لنتائج التعلم المتعلقة بالمهارات المهنية المتوقع من تفعيل استراتيجيات التعلم الإلكتروني بالاكشاف مع جماعات التدريب

م	العبارات	نسبة الوزن المرجح	الانحراف المعياري	ترتيب العبارات	الدرجة
1	تساعده على استخدام الملاحظة العامة مع كافة الانساق .	2.63	0.660	5	مرتفع
2	تساعده على كتابة التقارير عن الحالات التي يدرسها .	2.72	0.457	2	مرتفع
3	تساعده على إجراء مناقشات حول المشكلات المطروحة .	2.72	0.457	2م	مرتفع
4	تساعده على المشاركة في تصميم خطط التدخل المهني .	2.69	0.471	3	مرتفع
5	تساعده على المشاركة في تصميم البرامج والأنشطة الحالية .	2.66	0.483	4	مرتفع
6	تساعده على تنظيم اجتماعات وندوات مع انساق العملاء .	2.59	0.615	6	مرتفع
7	تساعده على المشاركة في تنظيم المعسكرات والبرامج الترفيهية .	2.53	0.671	8	مرتفع
8	تساعده في تطبيق الأدوار المهنية المناسبة في كل موقف ومشكلات كل نسق على	2.56	0.619	7	مرتفع
9	تساعده على إجراء بحوث تطبيقية ترتبط بالممارسة المهنية .	2.78	0.420	1	مرتفع
10	تساعده على وضع خطط مناسبة لإدارة العمل المهني بمؤسسات التدريب .	2.69	0.471	3م	مرتفع
متوسط البعد		2.66	0.532		مرتفع

ويتضح من الجدول والرسم البياني السابقين أكثر نتائج تعلم متعلق بالمهارات المهنية المتوقع من تفعيل استراتيجيات التعلم الإلكتروني بالاكشاف كانت تساعد الطالب على إجراء بحوث تطبيقية ترتبط بالممارسة المهنية وجفي المركز الثاني تساعده على كتابة التقارير عن الحالات التي يدرسها و إجراء مناقشات حول المشكلات المطروحة ، وجاءت في المركز الثالث أنها تساعده على وضع خطط مناسبة لإدارة العمل المهني بمؤسسات التدريب و المشاركة في تصميم خطط التدخل المهني ، وفي المركز الرابع

والخامس أنها تساعده على المشاركة في تصميم البرامج والأنشطة الحالية و تساعده على استخدام الملاحظة العامة مع كافة الانساق وفي المركز السادس والسابع والثامن على التوالي أنها تساعده على تنظيم اجتماعات وندوات مع انساق العملاء و تطبيق الأدوار المهنية المناسبة في كل موقف ومشكلات كل نسق على حده و المشاركة في تنظيم المعسكرات والبرامج



الترفيهية وكلها جاءت بدرجات مرتفعة ، والبعد ككل سجل أيضا درجة مرتفعة وهذا يدل ان الاستراتيجية من المتوقع أن تحقق نواتج للتعلم بالمهارات المهنية مرتبطة بمادة التدريب الميداني .

وقد أضاف السادة الأساتذة أعضاء هيئة التدريس والخبراء نواتج التعلم المتعلقة بالمهارات المهنية تمثلت في الآتي :

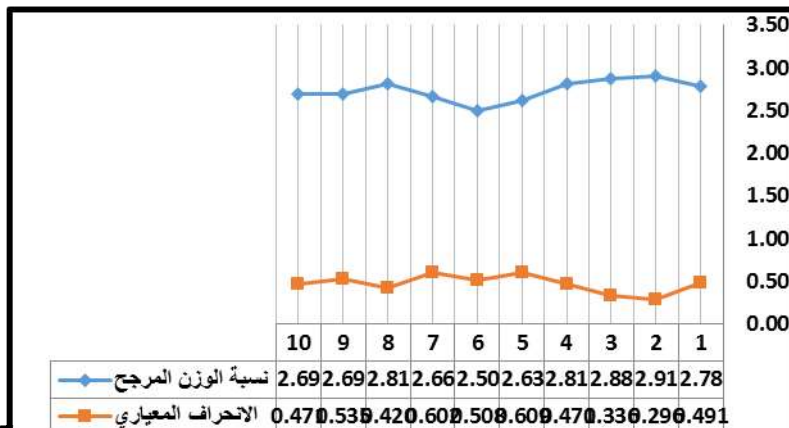
- تساعد في إجراءات البحوث الميدانية .
- تحقق الاتصال الاجتماعي بين الأعضاء.

د- **نتائج التعلم المتعلقة بالمهارات العامة :** وكانت الإجابة على التساؤل من خلال حساب مجموع المتوسط والأوزان المرجحة كما هو موضح في جدول رقم (13) وشكل رقم (13)

جدول رقم (13)
الوزن المرجح لنواتج التعلم المتعلقة بالمهارات العامة المتوقع من تفعيل استراتيجية التعلم الإلكتروني
بالاكتشاف مع جماعات التدريب

م	العبارات	نسبة الوزن المرجح	الانحراف المعياري	ترتيب العبارات	الدرجة
1	تنمي لديه القدرة على إدارة الوقت بكفاءة .	2.78	0.491	5	مرتفع
2	تساعده على استخدام الأساليب التكنولوجية الحديثة .	2.91	0.296	1	مرتفع
3	تكسبه مهارة البحث على المعلومات والمعارف من خلال شبكة الإنترنت .	2.88	0.336	2	مرتفع
4	تنمي لديه الالتزام بالمواعيد والتوقيتات الزمنية .	2.81	0.471	3	مرتفع
5	تكسبه مهارة استخدام اللغة بكفاءة .	2.63	0.609	9	مرتفع
6	تنمي ليه مهارة الاتصال اللفظي وغير اللفظي .	2.50	0.508	10	مرتفع
7	تكسبه مهارة إدارة الجلسات والمقابلات مع العملاء والمختصين .	2.66	0.602	8	مرتفع
8	تساعده في الاطلاع على المعلومات والمعارف المختلفة في الممارسة المهنية من مصادر متنوعة .	2.81	0.420	4	مرتفع
9	تنمي لديه مهارة التحليل الإحصائي وتحليل نتائج البحوث .	2.69	0.535	6	مرتفع
10	تسهل له الاطلاع على خبرات الإخصائيين الاجتماعيين في مختلف	2.69	0.471	7	مرتفع
	متوسط البعد	2.78	0.491		مرتفع

ويتضح من الجدول والشكل البياني السابقين أكثر نواتج تعلم متعلق بالمهارات العامة المتوقع من تفعيل استراتيجية التعلم الإلكتروني بالاكتشاف هو أنها تساعده على استخدام الأساليب التكنولوجية الحديثة يليها في الترتيب الثاني أنها تكسبه مهارة البحث على المعلومات والمعارف من خلال شبكة الإنترنت يليها أنها تنمي لديه الالتزام بالمواعيد والتوقيتات الزمنية أما في المركز



شكل (13) الوزن المرجح والانحراف المعياري لنواتج التعلم الإلكتروني بالاكتشاف (المهارات العامة)

الرابع والخامس على التوالي فإنها تساعده في الاطلاع على المعلومات والمعارف المختلفة في الممارسة المهنية من مصادر متنوعة و تنمي لديه القدرة على إدارة الوقت بكفاءة أما في الترتيب الثامن والتاسع والعاشر على التوالي فإنها تكسبه مهارة إدارة الجلسات والمقابلات مع العملاء والمختصين و تسهل له الاطلاع على خبرات الإخصائيين الاجتماعيين في مختلف المؤسسات وتنمي لديه الالتزام بالمواعيد والتوقيتات الزمنية و تكسبه مهارة استخدام اللغة بكفاءة وكل هذه المهارات جاءت بنسب مرتفعة كما جاء متوسط البعد أيضا مرتفع مما يدل على ان تطبيق استراتيجية التعلم الإلكتروني بالاكتشاف تساهم في تحقيق ناتج التعلم المرتبط بالمهارات العامة الخاصة بمقرر التدريب الميداني .

وقد أضاف السادة الأساتذة أعضاء هيئة التدريس والخبراء نواتج التعلم المتعلقة بالمهارات العامة تمثلت في الآتي

- تنمي مهارة استخدام قواعد البيانات العالمية .
 - تسهل له الاطلاع على خبرات الأخصائيين الاجتماعيين في أي مكان في العالم أجمع .
 - تنمي مهارة العمل الفردي .
- **إجابة السؤال الرابع :** ما معوقات تطبيق استراتيجية التعلم الإلكتروني بالاكتشاف مع جماعات التدريب الميداني؟ وكانت الإجابة على التساؤل من خلال حساب مجموع المتوسط والأوزان المرجحة كما هو موضح في جدول وشكل (14)

جدول رقم (14)

الوزن المرجح لمعوقات استراتيجية التعلم الإلكتروني بالاكتشاف مع جماعات التدريب

م	العبارات	نسبة الوزن المرجح	الانحراف المعياري	ترتيب العبارات	الدرجة
1	أعداد الطلاب كبير .	2.41	0.615	9	مرتفع
2	صعوبة متابعة جميع الطلاب .	2.38	0.707	10	مرتفع
3	عدم امتلاك الطلاب مهارة استخدام برمجيات التعلم الإلكتروني المرتبطة بتطبيق	2.69	0.471	2	مرتفع
4	عدم وجود منصة إلكترونية مخصصة للتدريب الميداني .	2.72	0.581	1	مرتفع
5	عدم امتلاك بعض أعضاء هيئة التدريس لمهارة التفاعل الإلكتروني .	2.47	0.671	8	مرتفع
6	عدم إتقان بعض أعضاء هيئة التدريس لمهارة استخدام استراتيجية التعلم الإلكتروني	2.53	0.567	7	مرتفع
7	ارتفاع التكاليف المادية اللازمة لتطبيق استراتيجية التعلم الإلكتروني بالاكتشاف .	2.53	0.621	6	مرتفع
8	عدم توافر فريق دعم فني مدرب على استخدام تقنيات استراتيجية التعلم الإلكتروني	2.66	0.602	4	مرتفع
9	عدم اقتناع بعض أعضاء هيئة التدريس بجدوى استخدام استراتيجيات التعلم الإلكتروني في مادة التدريب الميداني .	2.38	0.707	10 م	مرتفع
10	التدريب الميداني مادة عملية تحتاج للممارسة العملية أكثر منها من أساليب التعلم	2.66	0.653	3	مرتفع
11	صعوبة قياس مردود التعلم من خلال استراتيجية التعلم بالاكتشاف على طلاب جماعات التدريب الميداني .	2.56	0.619	5	مرتفع
12	صعوبة اكتساب المهارات المهنية التي يحتاجها الطالب من خلال تطبيق استراتيجية التعلم الإلكتروني بالاكتشاف .	2.66	0.602	4 م	مرتفع
	متوسط البعد	2.55	0.618		مرتفع

يتضح من الجدول والرسم البياني السابقين أن أكثر المعوقات التي تعيق تطبيق استراتيجية التعلم الإلكتروني بالاككتشاف هو عدم وجود منصة إلكترونية مخصصة للتدريب الميداني يليها في الترتيب الثاني عدم امتلاك الطلاب مهارة استخدام برمجيات التعلم الإلكتروني المرتبطة بتطبيق الاستراتيجية تم في الترتيب الثالث أن التدريب الميداني مادة عملية تحتاج للممارسة العملية أكثر منها من أساليب التعلم الإلكتروني وفي الترتيب الرابع عدم توافر فريق دعم فني مدرب على استخدام تقنيات استراتيجية التعلم الإلكتروني بالاككتشاف ،

وفي المركز الخامس صعوبة قياس مردود التعلم من خلال استراتيجية التعلم بالاككتشاف على طلاب جماعات التدريب الميداني وفي المركز السادس ارتفاع التكاليف المادية اللازمة لتطبيق استراتيجية التعلم الإلكتروني بالاككتشاف ، وفي المركز السابع عدم إتقان بعض أعضاء هيئة التدريس لمهارة استخدام استراتيجية التعلم الإلكتروني بالاككتشاف ، وفي المركز الثامن عدم امتلاك بعض أعضاء هيئة التدريس لمهارة التفاعل الإلكتروني وفي المركز التاسع أن أعداد الطلاب كبير وفي المركز العاشر صعوبة متابعة جميع الطلاب و عدم اقتناع بعض أعضاء هيئة التدريس بجدوى استخدام استراتيجيات التعلم الإلكتروني في مادة التدريب الميداني و كل العبارات جاءت بدرجات مرتفعة ومتوسط البعد أيضا جاء بدرجة مرتفعة .

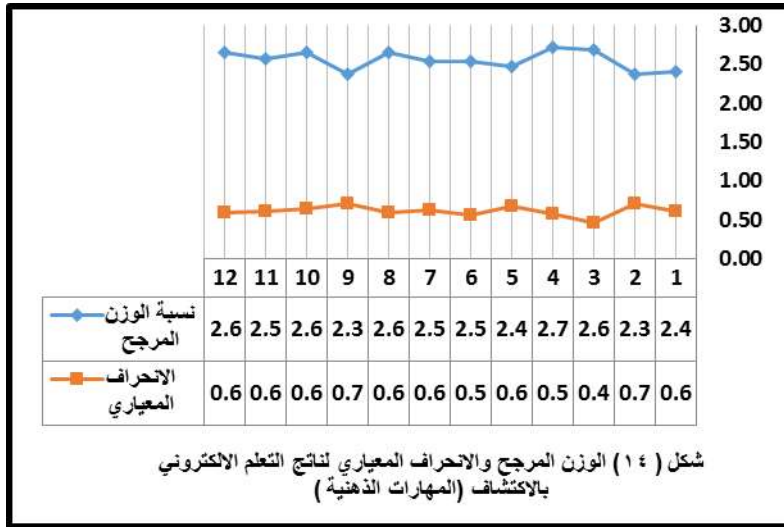
وأضاف أعضاء هيئة التدريس بعض المعوقات كالتالي

- رفض بعض أعضاء هيئة التدريس لهذا الأسلوب .
- صعوبة تفعيل المشاركة الفعالة من جانب الطلاب
- عدم وجود خطة واضحة للتعلم الإلكتروني بالاككتشاف

وقامت الباحثة بوضع هذه المعوقات في الاعتبار عند وضع التصميم المقترح لاستراتيجية التعلم الإلكتروني بالاككتشاف .

➤ **إجابة السؤال الخامس :** ما مقترحات تفعيل استراتيجية التعلم الإلكتروني بالاككتشاف مع جماعات التدريب الميداني؟ وكانت الإجابة على التساؤل على حسب استجابة الخبراء في النقاط الآتية :

- 1- الجمع بين التدريب التقليدي والإلكتروني .
- 2- توفير منصة إلكترونية للتدريب الميداني .
- 3- التدريب الفعال للطلاب على استخدام المنصات العلمية في التعليم عن بعد وتنمية مهارات التواصل الاجتماعي بين الطلاب في التعليم والممارسة عن بعد.. وتفعيل دور شبكات التواصل الاجتماعي في تنمية مهارات التدريب والتواصل من أجل تنمية الممارسة الفعالة للطلاب.
- 4- تحفيز أعضاء هيئة التدريس على استخدام تلك الأساليب التكنولوجية.
- 5- المتابعة المستمرة لأداء الطلاب
- 6- تنوع الأساليب المستخدمة مع الطلاب من خلال المنصات فلا تكون مكتوبه فقط وانما تتنوع ما بين فيديوهات تعليميه وصور تعليميه ومناقشات جماعيه إلخ.



- 7- توفير الكوادر المدربة عليها تدريب الطلاب على كيفية تطبيق التعلم الإلكتروني .
- 8- توفير الإمكانيات المادية والفنية لإعداد وتأهيل القائمين على التدريب الميداني .
- 9- الاطلاع على تجارب الدول المتقدمة في التدريب الإلكتروني والاطلاع على تطورات التدريب الميداني في الدول الأخرى ، من بين طلاب الخدمة الاجتماعية من لديه مهارات التعامل مع برمجيات الحاسب وتصميم المواقع والقنوات يمكن الاستفادة منهم في تصميم برامج التدريب الإلكتروني .
- 10- الاستعانة بخبراء البرمجيات وتصميم المواقع في كلية الهندسة ومحاولة التعاون معهم.
- 11- تدريب القائمين علي التدريب علي استخدام التكنولوجيا الحديثة
- 12- التركيز علي تطبيق معايير الجودة الخاصة بالتدريب العملي أثناء تفعيل التعلم الإلكتروني
- 13- نشر الوعي بين كافة الكوادر البشرية القائمة على العملية التعليمية بالتدريب الميداني بأهمية التعلم الإلكتروني بالاكشاف مع جماعات التدريب الميداني و إعداد كتيب إرشادي الطلاب عن كيفية التنفيذ.
- 14- الاهتمام بالمرافق والبنية التحتية التي تساعدنا على استخدام الاستراتيجية .
- 15- عمل دورات تدريبية لأعضاء هيئة التدريس ومعاونيهم والطلاب لتعليمهم كيفية الدخول على المنصة التعليمية
- 16- توفير باقات اتصال تساعدهم علي تفاعل وفهم استراتيجية التعلم الإلكتروني
- 17- تقسيم الطلاب لجماعات صغيرة

رابعاً : مناقشة نتائج الدراسة :

توصلت الدراسة الحالية إلى مجموعة من النتائج ملخصها الآتي :

- 1- ان هناك متطلبات معرفية وتدريبية ومهارية وفنية لازمة لتطبيق استراتيجية التعلم الإلكتروني بالاكشاف مع جماعات التدريب الميداني .
- 2- ان استراتيجية التعلم الإلكتروني بالاكشاف ملائمة لطبيعة مقر التدريب الميداني
- 3- ان استراتيجية التعلم الإلكتروني بالاكشاف تحقق نواتج التعلم (المعرفة والفهم – المهارات الذهنية – المهارات المهنية – المهارات العامة) والمرتبطة بمادة التدريب الميداني وذلك بشكل كبير .
- 4- توجد بعض معوقات لتفعيل تلك الاستراتيجية أهمها عدم امتلاك الطلاب مهارة استخدام برمجيات التعلم الإلكتروني المرتبطة بتطبيق الاستراتيجية و عدم وجود منصة إلكترونية مخصصة للتدريب الميداني و أن التدريب الميداني مادة عملية تحتاج للممارسة العملية اكثر منها من أساليب التعلم الإلكترونية عدم توافر فريق دعم فني مدرب على استخدام تقنيات استراتيجية التعلم الإلكتروني بالاكشاف .

وهذا أكدت دراسة سلام (١٩٩٠) ودراسة يوسف (٢٠٠٠) على أهمية استخدام الاكشاف في تنمية المفاهيم العلمية والتفكير الابتكاري، أما دراسة الخولي (١٩٩٩) فقد أشارت إلى فعالية الاكشاف في تنمية مهارات التفكير العلمي، بينما أكدت دراسة مختار (٢٠٠٠) على فعالية طريقة الاكشاف في تنمية حب الاستطلاع لدي الطلاب ، كما توصلت دراسة كمال (٢٠٠١) إلى فعالية المدخل الكشفي في تنمية فهم طبيعة العلم لدى تلاميذ الحلقة الثانية من التعليم الأساسي. كما اكدت دراسة سالم (2006) على ان التعلم بالاكشاف له مقدار حجم تأثير كبير في تنمية عمليات العلم وله تأثير حجم كبير في تنمية الفكر الإبداعي .

استراتيجية مقترحة للتعليم الإلكتروني بالاكشاف مع جماعات التدريب الميداني من منظور طريقة العمل مع الجماعات

مقدمة :

الاستراتيجية هي خطة طويلة المدى أو خطة عالية المستوى لتحقيق هدف واحد أو أكثر من خلال الاستخدام الكفء والفعال للموارد المتاحة و الاستراتيجية التعليمية هي خطة عالية المستوى لكيفية تدريس مادة ما. مثل أي استراتيجية أخرى ، تبدأ استراتيجية التصميم التعليمي بوضع أهداف واضحة ، وتحديد الإجراءات التي يجب اتخاذها لتحقيق هذه الأهداف ، والاستفادة من مجموعة متنوعة من الموارد والتقنيات والأجهزة لتحقيق هذه الأهداف.

تحدد استراتيجية التعلم الإلكتروني بالاكشاف الأهداف الاستراتيجية في مجال التعليم و التعلم التي يجب أن تسعى الكلية إلى تحقيقها والأطراف المشاركة وكذلك الوسائل اللازمة لتحقيق تلك الاستراتيجية و تتضمن الخطة التنفيذية للاستراتيجية ومختلف الأنشطة والمهام المطلوب القيام بها مع تحديد آليات متابعة تلك الاستراتيجية وكذلك مؤشرات قياس تلك الاستراتيجية.

وفي هذا المقترح وفي ظل الظروف التي تمر بها الدولة حالياً بل العالم اجمع وجدت الباحثة ضرورة التوجه إلى تصميم استراتيجيات تعليمية تلائم طبيعة المقررات الدراسية في الخدمة الاجتماعية وبالأخص التدريب الميداني ، حيث ان التدريب الميداني يتطلب ممارسة عملية لإكساب المهارات والخبرات المختلفة ولكن في ظل المستجدات كانت هناك صعوبة في تحقيق هذا الهدف لذا اقترحت الباحثة استراتيجية للتعلم الإلكتروني بالاكشاف للعمل مع جماعات التدريب الميداني بكلية ومعاهد الخدمة الاجتماعية وذلك من منظور طريقة العمل مع الجماعات

➤ الأسس التي بنى عليها تصميم الاستراتيجية :

1- تحليل الدراسات السابقة التي استعانت بها الباحثة في تحديد المشكلة الراهنة للدراسة وتحديد أبعادها وقد رجعت الباحثة إلى المراجع الأتية لتصميم الاستراتيجية المقترحة : (علي، 2010) ، (عزيز، 2012) ، (فتح الباب، 2016)، (صالح ، 2017) ،(دليل استراتيجيات التعلم والتعليم والتقييم بجامعة الطائف، 2018) (دليل استراتيجيات التعليم والتعلم، ٤٣٥هـ) ،(علي ، 2014) ، (الجندي ، 2018) ، (Rosenberg ,2007) ، (Tsai,2009) (2014) ، (Jaiswal,2020) ، (Akanmu & Fajemidagba,2014) ، (Rahmi& Ratmanida (2018) ، (Discovery Learning Method) ، (Instruction design strategies) ، (Guided-discovery Learning Strategy ,2020) .

2- نتائج الدراسة الميدانية الحالية التي توصلت إليها الباحثة (حيث تعرفت على متطلبات تطبيق استراتيجية التعلم الإلكتروني بالاكشاف ، ونواتج التعلم المرتبطة بتطبيق الاستراتيجية و مدى ملائمتها لطبيعة التدريب الميداني ، ومعوقات تنفيذها والمقترحات التي من خلالها يمكن تفعيل تلك الاستراتيجية

3- آراء الخبراء في مجال التدريب الميداني وتعليم الخدمة الاجتماعية .

➤ الفلسفة التي استندت عليها استراتيجية التعلم بالاكشاف .

- 1- تطوير التدريب الميداني بما يتلاءم مع المستجدات الحديثة في العصر الحالي .
- 2- إدخال أساليب جديدة تعمل على تنمية مهارات أعضاء جماعات التدريب الميداني بما يتلاءم مع طبيعة المقرر
- 3- تفعيل دور أعضاء هيئة التدريس والمشرفين الأكاديميين في مجال تكنولوجيا التعليم.

- **مدى ملائمة استراتيجيات التعلم الإلكتروني بالاكتشاف لطبيعة مقرر التدريب الميداني :**
 عن طريق إجراء الدراسة الميدانية للدراسة توصلت الباحثة الى ان استراتيجيات التعلم الإلكتروني بالاكتشاف ملائمة لطبيعة مقرر التدريب الميداني من حيث :
- 1- تتناسب استراتيجيات التعلم الإلكتروني بالاكتشاف مع الطبيعة العملية لمقرر التدريب الميداني .
 - 2- ترتبط استراتيجيات التعلم الإلكتروني بالاكتشاف مع المحتوى الدراسي للتدريب الميداني .
 - 3- تعد استراتيجيات التعلم الإلكتروني بالاكتشاف مناسبة لمستوى الطلاب وخبراتهم .
 - 4- استراتيجيات التعلم الإلكتروني بالاكتشاف تعد طالب مهاري وإيجابي .
 - 5- استراتيجيات التعلم الإلكتروني بالاكتشاف تتناسب مع الإمكانيات المتاحة (قاعات تدريسية - مصادر تعلم - أدوات وأجهزة) .
 - 6- استراتيجيات التعلم الإلكتروني بالاكتشاف تتناسب مع أعداد الطلاب .
 - 7- تنمي استراتيجيات التعلم الإلكتروني بالاكتشاف المهارات التدريسية المرجوة من التدريب الميداني
 - 8- تتيح استراتيجيات التعلم الإلكتروني بالاكتشاف استخدام أساليب متنوعة (المناقشة الإلكترونية - التفاعل الإلكتروني - البحث ... الخ) .

➤ **الموجهات النظرية لتصميم الاستراتيجية :**

هناك نموذجين تعليمية أساسية اعتمدت عليها الباحثة في (Instruction design strategies) (2020,)

❖ **نموذج ديك وكاري Dick and Carey model**

وفقاً لنموذج ديك وكاري ، فإن جميع المكونات التي تشارك في العملية التعليمية مترابطة وتعمل معاً لتحقيق النتائج المرجوة. تتضمن هذه المكونات المعلم والمتعلمين والمواد الدراسية والموارد والأنشطة ونظام التوصيل. والخطوات هي كما يلي:

1. تحديد المهارات والمعرفة و / أو المواقف التي يجب اكتسابها
 2. إجراء تحليل تعليمي يحدد ما يجب تعلمه لأداء المهمة
 3. تحليل المتعلمين وإعدادات التعلم
 4. تحديد أهداف التعلم
 5. تطوير أدوات التقييم
 6. تطوير استراتيجيات تعليمية
 7. اختر منهجيات تعليمية
 8. تطوير وإجراء تقييمات تكوينية
 9. مراجعة التعليمات
 10. تطوير وإجراء تقييمات تلخيصية
- يمكن تلخيص هذه الخطوات العشر على أنها تحديد ، تحليل ، تطوير ، مراجعة ، تقييم
- وهذا النموذج استفادت منه الباحثة في وضع خطوات الاستراتيجية وتحديد عناصرها .

❖ **نموذج غاني :**

وفقاً لنموذج غاني(Gagne) المكون من تسع خطوات ، يتضمن كل نشاط تعليمي تسعة أحداث يجب أن تحدث واحدة تلو الأخرى. كل تجربة من هذه الأحداث ، عندما يجربها المتعلم ، سوف تستدعي استجابة تؤدي إلى التعلم. الأحداث التسعة وردودهم المقابلة وهي :

1. جذب الانتباه (الاستقبال)
2. إعلام المتعلمين بالهدف (التوقع)

3. تحفيز استدعاء التعلم المسبق (استرجاع)
4. تقديم الحافز (التصور الانتقائي)
5. تقديم التوجيه التعليمي (الترميز الدلالي)
6. انتزاع الأداء (الرد)
7. تقديم التغذية الراجعة (التعزيز)
8. تقييم الأداء (الاسترجاع)
9. تعزيز الاحتفاظ والنقل (التعميم)

هذا نموذج منهجي يركز على الطالب ويغطي جميع جوانب التعلم. كذلك تساعد المدرسين على تنظيم وهيكل خطة الدرس بشكل منهجي ، بالرغم من وجودها هو الخوف من أن المدرسين قد ينظرون إلى هذه الطريقة على أنها صارمة للغاية بالنسبة لإرادتهم.

● وهذا النموذج يفيد عضو هيئة التدريس حيث يساعده في تحديد الخطوات أثناء تطبيق استراتيجية التعلم الإلكتروني بالاكشاف .

تحليل السوات الرباعي SWOT Analysis

اعتمدت الباحثة في تحليل سوات على الدراسة الميدانية التي أجرتها وعلى عينة الخبراء والتعرف على المعوقات التي تواجه تطبيق تلك الاستراتيجيات والإيجابيات وأيضا اعتمدت الباحثة على خبراتها أيضا في مجال التدريب الميداني كمشرف أكاديمي للفرقة الرابعة وإشراف على مجموعات تدريب بالإضافة على خبرتها في مجال التعلم الإلكتروني كمديرة لوحدة الخدمات الإلكترونية وكان ملخص تحليل سوات كما هو في الجدول (15) الرباعي الاتي والتي بناء عليه تم تصميم عناصر استراتيجية التعلم الإلكتروني بالاكشاف :

جدول رقم (15)

التحليل الرباعي SWOT Analysis للبيئة الداخلية والخارجية للكليات بشأن تطبيق استراتيجية التعلم الإلكتروني بالاكشاف

البيئة الداخلية	
نقاط القوة Strength	نقاط الضعف Weakness
وجود منصات تعلم الإلكتروني. وجود فرق دعم فني في الجامعة . توفر البرامج التي يمكن استخدامها لتحقيق أهداف الاستراتيجية . رغبة السادة المشرفين في تطوير التدريب الميداني بما يتلاءم مع التطورات الراهنة . رغبة إدارة الجامعة .	عدم امتلاك بعض من أعضاء هيئة التدريس المهارة في إدارة التفاعلات الكترونيا . صعوبة قياس مردود التعلم . عدم وجود منصة إلكترونية مخصصة للتدريب الميداني. أعداد الطلاب كبير . عدم امتلاك الطلاب مهارة استخدام برمجيات التعلم الإلكتروني المرتبطة بتطبيق الاستراتيجية .
البيئة الخارجية	
الفرص Opportunities	التحديات Threats
اتجاه الدولة حديثا لاستخدام الأساليب الحديثة في التعليم وجود لجهات المختلفة متخصصة في المجال يمكن الاستفادة من خبراتها في تطبيق تلك الاستراتيجية .	ضعف الموارد المالية . عدم اقتناع المجتمع بجدوى التدريب الإلكتروني . تفضيل التدريب الميداني التقليدي عن التدريب الميداني عبر منصات التعلم الإلكتروني .

وجود جهات داعمة يمكن ان تمول أو تشارك
بجزء في تطبيق تلك الاستراتيجيات كنوع من
الدعيا لها .

وبعد إجراء هذا التحليل الرباعي قامت الباحثة وبناء على ما سبق بإعداد تصور مقترح
لاستراتيجية التعلم الإلكتروني بالاكشاف مع جماعات التدريب الميداني مراعية نقاط القوة
والضعف والفرص والتهديدات والمعوقات كما يلي :

➤ عناصر استراتيجية التعلم الإلكتروني بالاكشاف مع جماعات التدريب الميداني :

أولاً : الرؤية :

طلاب أكفاء يمتلكون مهارات وخبرات مهنية تتناسب مع التطورات العالمية الحديثة تمكنهم من
المنافسة في سوق العمل العالمي .

ثانياً الرسالة :

- 1- تطوير البرامج التعليمية الخاصة بالتدريب الميداني لإعداد الطلاب .
- 2- وجود آليات متابعة وتقييم إلكتروني للتدريب الميداني للطلاب لإمداد المجتمع وسوق
العمل بخريجين ذوي مهارات علمية وعملية متميزة.
- 3- إتباع سياسة التعليم الفعال أو التفاعلي وإكساب طلاب التدريب الميداني القدرة على التفكير
في حل المشكلات و مهارات الاتصال واستخدام تكنولوجيا المعلومات والتفكير العلمي .
- 4- تعزيز وتنمية المهارات القيادية والشخصية للطلاب من خلال نشاطات منهج التدريب
الميداني الإلكتروني وبرامج الدعم الطلابي.
- 5- وجود آليات التعامل مع الطلاب المتعثرين دراسياً في التدريب الميداني وبشكل إلكتروني .
- 6- التغلب على مشكلات التدريب التقليدي .
- 7- تطوير طرق التقويم ونظم امتحانات التدريب الميداني .
- 8- تحديث البنية التحتية لتشمل تحسين بيئة العمل والتعليم وتوفير المواد المساعدة للتعليم
والتعلم بكليات ومعاهد الخدمة الاجتماعية .

ثالثاً : الأهداف :

- 1- تشجيع طلاب التدريب الميداني على إبداء رأيهم.
- 2- تعويد الطلاب بجماعات التدريب الميداني على التفكير السليم.
- 3- القدرة على إعطاء تفسير للحلول التي توصلوا إليها.
- 4- تشجيع الطلاب على الإتيان بالحلول العديدة المتنوعة.
- 5- تشجيع الطلاب على الوصول للتعميمات والنظريات والقواعد والمسلمات بأنفسهم بطريقة
الاكشاف.
- 6- شيوع جو الديمقراطية والبعث عن التسلطية.
- 7- تنويع أساليب التدريس المستخدمة لتحقيق الأهداف المرجوة.
- 8- تحقيق المتعة وزيادة الثقة بالنفس التي يشعر بها الطلاب أثناء ممارستهم لعملية التفكير
الابتكاري عبر شبكات الإنترنت .
- 9- توظيف حل المشكلات ابتكارياً في كل أجزاء المنهج، واستخدام المشكلات التي تحدث في
الحياة اليومية.
- 10- العمل على زيادة التحصيل الدراسي للطلاب من خلال ممارسة الأنشطة الابتكارية.

- 11- مناقشة مدى جودة الأفكار (الحلول) المطروحة أثناء ورش العمل الجماعية والتي تعقد أون لاين .
- 12- مساعدة أعضاء جماعات التدريب الميداني في الحصول على فرص مناسبة لتعليمهم المهارات الفردية والجماعية ومهارات العمل الاجتماعي المرتبطة بمهارات التدريب الميداني عبر الشبكة العنكبوتية .
- 13- إكساب أعضاء جماعات التدريب الميداني القيم المهنية وأخلاقيات المهنة عن طريق التفاعل الإلكتروني.
- 14- تزويد أعضاء جماعات التدريب الميداني بالخبرات الميدانية المرتبطة بالممارسة المهنية التي ترتبط بمهنة الخدمة الاجتماعية وطرقها ومجالاتها .
- 15- نمو قدرة أعضاء جماعات التدريب الميداني على استخدام المعارف الصحيحة في الممارسة عبر شبكات الإنترنت ، وكذا ازدياد فهمهم للنظريات والمبادئ المجردة التي درسوها .
- 16- اكتشاف مواهب أعضاء جماعة التدريب الميداني ومهاراتهم وإمكاناتهم، كما يساعد على اكتشاف نقاط الضعف فيهم.
- 17- تعديل اتجاهات أعضاء جماعات التدريب الميداني وإكسابهم قيمة إيجابية جديدة.

رابعا : أهمية استراتيجية التعلم الإلكتروني بالاكشاف مع جماعات التدريب الميداني :

- 1- من خلالها يصل الطالب بنفسه إلى معلومة معينة أو علاقة معينة دون أن يعطيها له عضو هيئة التدريس مباشرة، ويمكن أن يحدث ذلك بأن يجهز عضو هيئة التدريس مواقف تعليمية تمثل حالات خاصة للمعلومة المستهدفة أو العلاقة المطلوبة.
- 2- يستند الأسلوب إلى إعطاء الطلاب بعض المفاهيم والمبادئ ذات الصلة وتشجيعهم على اشتقاق معلومات ليست معروفة لديهم سابقاً حيث يكون دور عضو هيئة التدريس هو توجيه سلسلة من الأسئلة الهادفة التي توجه تفكير الطلاب نحو التعميم المراد تعلمه وذلك عبر شبكات الإنترنت .
- 3- استراتيجية التعلم الإلكتروني بالاكشاف تساعد على تنمية القدرة على التفكير الابتكاري حيث أن استخدام طريقة الاكشاف في التدريب الميداني يزيد القدرة العقلية للطلاب ويعودهم على البحث ويثير لديهم الفضول العلمي مما يساعد على تعدد استجاباتهم وتنوعها وجديتها إزاء أي مشكلة تواجههم لتنمية قدرات التفكير الابتكاري.
- 4- مواكبة التطور المتزايد وتهيئة أعضاء جماعات التدريب الميداني للتعامل مع معطيات العولمة من خلال التعلم المستمر وتوفير مصادر التعلم والمعلومات عن طريق الإنترنت.
- 5- تساعد في التعرف على طبيعة المؤسسات الاجتماعية المختلفة من خلال الاطلاع على لبنة تاريخية عن كل مؤسسة عبر شبكات الإنترنت .
- 6- تعمل على تطوير قدرات أعضاء جماعة التدريب الميداني على حل مشكلات متعددة.
- 7- تعمل على تطوير قدرات طلاب التدريب الميداني في الاحتفاظ بالخبرات وتنظيمها بطريقة ذات معنى بحيث يسهل تذكرها والاستفادة منها في تعلم لاحق .
- 8- يتعلم الطلاب من خلال اندماجهم في دروس الاكشاف الإلكتروني بعض الطرق والأنشطة الضرورية للكشف عن أشياء جديدة بأنفسهم.
- 9- تولد الدافعية للعمل الفردي والتعلم الذاتي .
- 10- توفي استراتيجية التعلم الإلكتروني بالاكشاف المجال المناسب لتطبيق الأطر النظرية والمبادئ الفلسفية والأهداف الخاصة بمهنة الخدمة الاجتماعية الإلكترونية .

- 11- تساعد دروس الاكتشاف الطلاب على زيادة قدراتهم على تحليل وتركيب وتقويم المعلومات بطريقة عقلانية.
- 12- تساعد الطلاب في التعلم الجماعي ومشاركة المعلومات والاستماع إلى أفكار الآخرين واستخدامها.

خامسا : محكات اختيار استراتيجية التعلم الإلكتروني بالاكتشاف :

- 1- نوعية المادة الدراسية أو الموقف التعليمي، فيعض المواد الدراسية يناسبها أسلوب
- 2- نواتج تعلم المقرر أي لابد أن تتناسب الاستراتيجية مع ناتج تعلم مادة التدريب الميداني .
- 3- الفروق الفردية بين الطلاب، من حيث مستوياتهم العقلية ونضجهم الوجداني والاجتماعي.
- 4- مناسبتها لأعداد طلاب التدريب الميداني بالكليات .
- 5- خبرات الطالب السابقة في مجال التدريب الإلكتروني .
- 6- قدرات الطلاب واستعداداتهم.
- 7- توفر مصادر التعلم المناسبة.
- 8- المرونة والقابلية للتطوير بحيث يمكن استخدامها في مواقف عديدة.
- 9- تحفيز الطلاب على التعلم الذاتي والتعلم المستمر.
- 10- إمكانيات المؤسسة التعليمية واستغلال الموارد المتاحة حاليا .

سادسا : أسس تطبيق استراتيجية التعلم الإلكتروني بالاكتشاف :

- 1- استخدام طرق تدريس (العصف الذهني الاكتشاف المناقشة طرح الأسئلة ذات الإجابات- المفتوحة أو المغلقة).
- 2- التركيز على مهارات التفكير الإبداعي (طلاقة مرونة)، مهارات التفكير الناقد (الاستنتاج التفسير-التقويم- .)
- 3- إتباع استراتيجيات تنمية مهارات التفكير العليا (الإبداعي الناقد- .)
- 4- استخدام استراتيجيات وأساليب التدريس والوسائل التعليمية المناسبة لتنمية مهارات التفكير.
- 5- احترام آراء الطلاب حول حلول المشاكل المعروضة.
- 6- عدم التسرع في الحكم على إجابات الطلاب.
- 7- مناقشة جميع الحلول سواء كانت صحيحة أو خاطئة.
- 8- تأييد الحلول غير النمطية.

سابعاً : الأطراف المشاركة في تنفيذ استراتيجية التعلم الإلكتروني بالاكتشاف

- الأقسام الأكاديمية بالكلية وقسم التدريب الميداني .
- وحدة التعلم الإلكتروني بالجامعة .
- الأطراف المجتمعية مثل الشركات البرمجية وسوق العمل .
- الطلاب .

ثامنا : الأدوار والمهام :

➤ دور عضو هيئة التدريس:

- يجب على عضو هيئة التدريس إدارة الحوار والمناقشة الحرة واحترام أفكار الطلاب وبحثها وتشجيع الأفكار غير المألوفة وتبسيط المشكلات الرئيسية إلى مشكلات فرعية بالإضافة إلى إثارة المشكلات أمام الطلاب عن طريق:
- أسئلة إثارة التفكير.

- أسئلة البحث والتقصي.
- أسئلة التصور والتخيل.

1- تحفيز الطلاب وتحدي عقولهم من خلال المشكلات المحيرة.

2- الانطلاق مما يعرفه الطلاب و التقدم باتجاه اكتشاف معلومة جديدة .

3- عدم تدخل المعلم في عمل الطلاب إلا في أوقات الضرورة.

4- السماح بتعدد طرق واستراتيجيات العمل.

5- استخدام المواد المحسوسة والوسائل التعليمية المختلفة.

6- استخدام أسلوب فعال للمساءلة وإدارة الحوار.

7- تشجيع العمل في جماعات.

➤ دور الطالب:

يعتبر دور الطالب المحور الأساسي الذي تتمركز حوله طريقة الاستكشاف الابتكاري على اعتباره المنفذ الحقيقي لهذه الطريقة، لذا يجب على عضو هيئة التدريس أن يتروى في إصدار الأحكام، وعلى الطالب أن يكون لديه ثقة عالية في نفسه وأن يحترم أفكار زملائه وأن يبني على أفكار الآخرين ويوجه تفكيره في اتجاهات متنوعة ولا يقتصر على نمط واحد.

تاسعا : أنماط الطلاب الذين سيتم التعامل معهم أثناء تنفيذ الاستراتيجية :

➤ **الطالب المنطقي :** ويتميز هذا النمط من الطلاب بانهم يفضلون التعلم من خلال التجريب والاستكشاف وبالتالي فهم يميلون إلى التطبيق العملي للجانب النظري حتى يستطيعون التعلم.

➤ **الطالب التحليلي :** يتميز هذا النمط من الطلاب بالبحث عن الأفكار والحقائق والسعي للتأمل، فهم يمكنهم التعلم من الحقائق المجردة وبالتالي فإن طرق التدريس والاستراتيجيات التقليدية يمكن أن تكون مناسبة لهم.

➤ **الطالب التخيلي :** يتميز هذا النمط من الطلاب بالبحث عن المعاني والربط عن كل ما يتعلمه والتفاعل فيما بينهم وأفضل طرق استراتيجيات التعلم لهذا النمط من المتعلمين عن طريق المشاركة والتكامل بين الخبرات.

➤ **الطالب الديناميكي :** يتميز هذا النمط من الطلاب بالبحث والاستكشاف والمحاولة والخطأ والسعي لتطبيق ما تعلمه في المواقف الجديدة . وعند وضع تصميم الاستراتيجية تم مراعاة هذه الأنماط المختلفة من الطلاب .

عاشرا : مصادر التعلم باستخدام استراتيجية التعلم الإلكتروني بالاكشاف :

لا يمكن أن نُعد الطالب القادر على اكتساب المعرفة التي يحتاجها بنفسه ما لم نزوده بالمهارات المعلوماتية التي تمكنه من التعامل مع مصادر المعرفة المختلفة، ولكي نستطيع تزويده بهذه المهارات لا بد من إتاحة المجال أمامه للتعرف على المصادر المختلفة للمعلومات غير المقررات الدراسية وتوظيفها في تعلمه ، لضرورة دعم المناهج الدراسية بمصادر إثرائية مساعدة، وتوفير بيئة تعليمية تعليمية تساعد الطالب على بناء شخصيته العلمية والثقافية، كما أن الألفية الثالثة تحتاج إلى مهارات جديدة هي: التفكير والعمل الناقد، الابتكارية، التعاون، فهم الثقافات الأخرى، والاتصال والحوسبة، والاعتماد على النفس مما يستوجب توفير:

- 1- الكفاءات العلمية القادرة على ربط الأهداف.
- 2- الوسائل التعليمية التي تسهل العملية التعليمية.
- 3- البيئات التعليمية التي توفر أفضل الظروف لإتمام العملية التعليمية.
- 4- استخدام الأساليب التعليمية المناسبة لتحقيق الأهداف المرجوة

الحادي عشر: متطلبات تفعيل استراتيجية التعلم الإلكتروني بالاكشاف مع

جماعات التدريب الميداني :

❖ المتطلبات المعرفية :

- 1- تحديد أهداف الاستراتيجية في التدريب الميداني بوضوح .
- 2- تحديد المحتوى والأنشطة اللازمة لتطبيق الاستراتيجية .
- 3- اختيار الوسائل المناسبة لتطبيق الاستراتيجية .
- 4- تحديد المنطلقات النظرية التي ستقوم على أساسها الاستراتيجية .
- 5- تحديد مراحل تطبيق الاستراتيجية مع جماعات التدريب الميداني .
- 6- تحديد نمط التغذية الراجعة الناتج عن استخدام الاستراتيجية مع جماعات التدريب الميداني .
- 7- رسم خطة شاملة لعملية التدريس بهذه الاستراتيجية مع جماعات التدريب الميداني.
- 8- تحديد الأفكار الرئيسة من المعلومات للمحتوى المعرفي .
- 9- توفير مصادر تعلم مفتوحة تلائم التعلم بتلك الاستراتيجية مع جماعات التدريب الميداني .
- 10- توفير مقررات التدريب الميداني بشكل إلكتروني .
- 11- توفير معلومات عن الاستراتيجية عبر الإنترنت
- 12- توفير وسيلة مناسبة لتقييم العملية التدريبية بشكل إلكتروني للتحقق من فاعليه تلك الاستراتيجية
- 13- تحديد ضوابط مهنية وأخلاقية للتدريب الميداني عبر شبكات الإنترنت .
- 14- تطوير أساليب التدريب الميداني بما يتوافق مع معايير الجودة
- 15- وضع معايير مقننة لمقارنة نواتج التعلم ومدى اتفاقها مع أساليب التدريب المستخدمة

❖ المتطلبات التدريبية :

- 1- تدريب معاوني أعضاء هيئة التدريس ومعاونيهم على كيفية استخدام البرمجيات المرتبطة باستراتيجية التعلم الإلكتروني بالاكشاف .
- 2- تدريب أعضاء هيئة التدريس ومعاونيهم على استخدام الأساليب الإلكترونية المرتبطة باستخدام استراتيجية التعلم الإلكتروني بالاكشاف .
- 3- التدريب النظري والمعرفي لأعضاء هيئة التدريس ومعاونيهم على مفاهيم استراتيجية التعلم الإلكتروني بالاكشاف وأهدافها وشروط تطبيقها وكيفية تطبيقها
- 4- تفعيل الدورات التدريبية من خلال شبكات التواصل
- 5- إشراك مسؤلي وحده التعليم الإلكتروني لتفادي أي مشكله تتعلق بالعملية التدريبية الإلكترونية
- 6- توفير دورات تدريبية لمصممي برامج التدريب الميداني عبر شبكات الإنترنت .
- 7- تدريب أعضاء التدريب الميداني علي مفاهيم الاستراتيجية

❖ المتطلبات المهارية :

- 1- المهارة في استخدام التعلم الإلكتروني بالاكشاف.
- 2- إتقان التخطيط لبرامج التدريب الميداني باستخدام استراتيجية التعلم الإلكتروني بالاكشاف.
- 3- القدرة على إدارة التفاعل عبر شبكات الإنترنت.
- 4- مهارة الاتصال الفعال.
- 5- مهارة البحث عن كل ما هو جديد .
- 6- المهارة في تكوين جماعات نقاش الكرتوني وأدارتها.
- 7- القدرة على تصميم اختبارات إلكترونية باستخدام استراتيجية التعلم الإلكتروني بالاكشاف
- 8- المهارة في استخدام أساليب تعليمية إلكترونية متنوعة بما يخدم الموقف التعليمي الحالي.

- 9- المهارة في استخدام الاستمارات الإلكترونية للتقييم .
- 10- المهارة في العمل الجماعي وتقسيم الأعمال بين المجموعة الواحدة .
- 11- المهارة في استخدام جماعات التواصل الاجتماعي .
- 12- مهارات استخدام المحاكاة التفاعلية .
- 13- المهارة في تقويم الأساليب التعليمية الإلكترونية .
- 14- المهارة في إعداد الامتحانات الإلكترونية .
- 15- المهارة في إدارة الوقت .

❖ المتطلبات الفنية

- 1- توافر معامل حاسب إلى بالكليات تناسب أعداد الطلاب .
- 2- توافر فريق دعم فنى مختص للتواصل في حالة حدوث أي خلل أثناء التواصل عبر الشبكة .
- 3- تقسيم طلاب التدريب الميداني إلى جماعات إلكترونية (فصول إلكترونية) بعدد مناسب .
- 4- التأكد من وجود مواقع بحثية تخدم العملية التعليمية للتدريب الميداني.
- 5- توفر شبكة ذات سرعة عالية .
- 6- إنشاء موقع باسم التدريب الميداني عبر شبكة الإنترنت .
- 7- توافر فريق دعم من السادة أعضاء هيئة التدريس يجيدون إدارة العمليات الفنية الخاصة بتطبيق استراتيجية التعلم الإلكتروني بالاكشاف .
- 8- تحسين البنية التحتية المناسبة للدراسة التدريب الميداني عبر شبكات الإنترنت .
- 9- نشر ثقافة التعلم الرقمي بين كافة القائمين على العملية التعليمية بالتدريب الميداني
- 10- فريق عمل من تخصصات مختلفة لتصميم برامج التدريب الميداني إلكترونيا .
- 11- تصميم قاعدة بيانات مرتبطة بالمعارف والمعلومات الأساسية للتدريب الميداني .
- 12- ان يكون داخل مكتب التدريب فريق دعم فني متخصص .
- 13- تكوين فريق مدرب لتدريب الطلاب
- 14- أنترنت ذات سرعة عالية
- 15- التأكد من اتصال الطلاب بالأنترنت جيدا .

الثاني عشر : آليات نجاح استراتيجية التعلم بالاكشاف :

- ❖ الآلية الأولى: ضرورة تحديد أهداف استراتيجية التعلم الإلكتروني بالاكشاف من خلال المؤشرات التالية :

- 1- أن تكون محددة وواضحة ومعلنة لكل المشاركين في العملية التدريبية.
- 2- أن تكون متمشية مع أهداف التدريب الميداني وفقا للمستوى الدراسي.
- 3- أن تكون متكاملة ومتدرجة ليتم تحقيقها تباعا لتوفر الاستجابات التي تتطلبها الممارسة بما يحقق الهدف منها.
- 4- أن يتم تحديد الإجراءات الخاصة بتحقيق كل هدف من أهداف المشروع التدريبي.
- 5- أن تصاغ في صورة كمية يمكن قياسها والتعرف على مدى تحقق كل منها في ضوء محكات لتقييمها.
- 6- أن ترتبط بمدى زمني محدد تخطيط وتنفيذا ومتابعة وتقويمه.

❖ الآلية الثانية: ضرورة ضمان معايير جودة الطالب : من خلال المؤشرات التالية:

- 1- ضرورة استعداد الطالب وتهيئته نظريا وعمليا قبل استخدام هذه الاستراتيجية .
- 2- ضرورة التزام الطالب بكافة المهام التي تطلب منه خلال فترة التدريب من خلال تطبيق استراتيجية التعلم الإلكتروني بالاكشاف .
- 3- ضرورة التأكد من استخدام الطالب لأساليب متنوعة تضمن إكسابه المهارات والخبرات اللازمة .

- 4- تقبل الطالب لتوجيهات مشرفية (الأكاديميين والممارسين) وأن يأخذ تلك التوجيهات بالجدية والالتزام وأن يحسن علاقته بهم.
- 5- التزام الطالب بخطة تنفيذ الاستراتيجية بخطواتها وأساليب التنفيذ .
- 6- حرص الطالب على المشاركة في تقويم الأنشطة التي يمارسها والمهام التي تدرّب عليها تحت توجيه مشرفيه.

❖ الآلية الثالثة: ضرورة ضمان معايير جودة المنصة الإلكترونية للتدريب الميداني : من خلال المؤشرات التالية:

- 1- أن يتم توفير منصة إلكترونية للتدريب الميداني .
- 2- أن يتوفر أعضاء هيئة تدريس ومشرفين أكاديميين لديهم الخبرة والمهارة في مساعدة الطلاب على تنفيذ الأنشطة التي مقرر التدريب الميداني عبر منصة التعلم الإلكتروني .
- 3- أن يتم تقسيم الطلاب الى جماعات صغيرة حتى يسهل التعامل معهم عبر منصة التدريب الإلكترونية .
- 4- أن تنمي منصة التدريب الميداني الإلكترونية الخبرات والمهارات التي يجب تدريب الطلاب عليها من خلال الأنشطة التدريبية .

❖ الآلية الرابعة: ضرورة ضمان معايير جودة الإشراف على جماعات التدريب الميداني الإلكترونية من خلال المؤشرات التالية:

- 1- توفر العدد الكافي ذو الخبرة والمهارة من الإشراف المؤسسي للمشاركة في إعداد وتنفيذ وتقويم برنامج وأنشطة التدريب وفق الأسلوب العلمي والخطة الموضوعية .
- 2- تتناسب عدد الإشراف الأكاديمي مع إعداد الطلاب المتدربين حتى يتسنى متابعة الطلاب وتوجيههم بطريقة أفضل.
- 3- الاهتمام بفعالية الإشراف الأكاديمي وذلك بتنظيم برنامج للتدريب أو التعليم المستمر يمكنهم من تولى مسؤوليات الإشراف على جماعات التدريب الميداني واستخدام وتطبيق استراتيجية التعلم الإلكتروني بالاكتشاف
- 4- ضمان اشتراك كل من المشرفين الأكاديميين والممارسين المشاركين في تنفيذ الاستراتيجية وفقا لاتفاق بين الجميع على نسبة كل من نمطى الإشراف في تقييم الطلاب . . .
- 5- ضمان عقد الاجتماعات الإشرافية سواء فردية أو جماعية التي ستوجبها متابعة الطلاب أثناء تنفيذ الاستراتيجية.

❖ الآلية الخامسة، ضرورة ضمان جودة خطة استراتيجية التعلم الإلكتروني بالاكتشاف من خلال المؤشرات التالية:

- 1- الاهتمام بتحديد محتوى استراتيجية التعلم الإلكتروني بالاكتشاف وان تكون مرتبطة بالمعارف والخبرات والمهارات المطلوب إكسابها من خلال تطبيقها ، مع مراعاة التكامل بين ذلك المحتوى وما يتلقاه الطالب من معلومات نظرية، ليحقق الارتباط المتبادل بين النظرية والممارسة
- 2- أن تراعي الاستراتيجية التوالي والتعاقب وترتيب المحتوى العلمي من مستوى دراسي إلى مستوى آخر أعلى تدريجية ليوفر خبرات متواصلة ليكون الطالب قادر في النهاية على تحقيق أهداف التدريب الميداني .
- 3- أن تقدم المعلومات من خلال الاستراتيجية في شكل خطوات متتابعة وأن تكون عملية التعلم بالسرعة التي تتناسب مع المستوى الدراسي للطلاب.
- 4- مرونة الخطة الاستراتيجية التي تحقق أهداف التدريب الميداني لتراعي ظروف الطالب ومستواه التعليمي .

5- ضرورة وتحديد دور كل من المشرفين الأكاديميين من أعضاء هيئة التدريس بكليات ومعاهد الخدمة الاجتماعية في تنفيذ الاستراتيجية

6- ضرورة الاهتمام بتقييم كفاءة وفاعلية الاستراتيجية في تحقيق نواتج التعلم كل فترة للوقوف على جوانب القصور في تحقيق الاستراتيجية لأهدافها وتطويرها ليتماشى مع المستجدات الحديثة في التخصص.

❖ **الآلية السادسة، ضرورة ضمان جودة أساليب التدريب العملي أثناء تنفيذ الاستراتيجية من خلال المؤشرات التالية:**

1- التنوع في استخدام عديد من أساليب التدريب وفقا لمحتويات الخطة الاستراتيجية مثل (دراسة الحالة ، حل المشكلات ، التعلم التعاوني ، التعلم الذاتي ، أسلوب الاكتشاف الموجه الخ)

2- الاهتمام بإعداد أشرطة فيديو تعليمية تتضمن محتويات التدريب الميداني والاستعانة بها في إكساب الطلاب المهارات المستهدفة وذلك لعرض تلك المادة التدريبية ومناقشتها.

3- الاهتمام بسجلات التدريب الميداني وإرسالها من خلال اما البريد الإلكتروني او على منصة التدريب الإلكترونية باعتبارها أسلوب من أساليب التدريب التي يمكن من خلالها متابعة النمو المهني للطلاب.

4- الاهتمام بإنشاء قاعدة بيانات تدريبية تربط جماعات التدريب الميداني بعضها لتبادل الخبرات التدريبية بين الطلاب وربط الجماعات ببعضها كأسلوب تدريبي يمكن من خلاله مناقشة الطلاب فيما يتم من سلبيات وإيجابيات تدعم عملية التدريب الميداني .

❖ **الآلية السابعة، ضرورة ضمان جودة تقييم الطلاب من خلال تنفيذ استراتيجية التعلم الإلكتروني بالاكتشاف من خلال المؤشرات التالية:**

1- تقسيم المهام المهنية التي تطلب من الطالب إلى خطوات ووضع تقييم للطلاب بعد إنجاز كل خطوة من خطواته كأساس للتقويم النهائي للطلاب .

2- تشكيل لجان تضم الأكاديميين المسؤولين عن تدريب الطلاب من قبل الكلية أو المعهد ومشاركتهم في تقييم الطلاب وفق نسب محددة مسبقا .

3- ضرورة أن يتضمن التقييم قياس الأداء الفعلي للطلاب ومدى الاستفادة بما يتضمنه ذلك من سلوك مهني ومهارات عامة ومهارات مهنية متخصصة يستهدفها مقرر التدريب الميداني .

4- ضرورة وضع لائحة تتضمن تقديرات وحوافز الإثابة الطالب المتفوق وجزاءات لمن يخرج من الطلاب عن السلوك المهني أو أخلاقيات الممارسة أثناء التدريب على المنصة .

5- الاهتمام بوضع استمارة إلكترونية مقننة لتقييم الطلاب حتى لا يخضع التقييم للتقديرات الشخصية للإشراف الأكاديمي .

الثالث عشر : خطوات تطبيق أعضاء هيئة التدريس لاستراتيجية التعلم

الإلكتروني بالاكتشاف :

1- العمل على إثارة حماس الطلاب باستخدام طريقة المناقشة

2- التعرف على المشكلة المعروضة جيداً وتحديد المعطيات والمطلوبة

3- إنتاج قائمة من الأفكار المختلفة والمتنوعة للمشكلة المعروضة باستخدام أسلوب العصف الذهني.

4- التحقق من صحة الأفكار.

5- صياغة التعميمات التي توصلوا إليها بصورة لفظية .

6- التقويم للتأكد من مدى تحقق الأهداف .

7- تحديد الموقف المثار في صورة مُعطى ومطلوب .

- 8- إنتاج قائمة من الأفكار المختلفة والمتنوعة للمشكلة المعروضة باستخدام أسلوب العصف الذهني .
- 9- مناقشة الأفكار المختلفة وتحليلها إلى أفكار فرعية .
- 10- التحقق من صحة الأفكار الرئيسية والأفكار الفرعية .
- 11- كتابة البراهين أو الحلول للأفكار التي ثبتت صحتها بالطريقة التركيبية .
- 12- اختيار الحلول أو البراهين ذات الجدية والحدثة وتقييمها.

الرابع عشر: الأساليب المستخدمة في استراتيجية التعلم الإلكتروني بالاكشاف مع جماعات التدريب الميداني :

1- أسلوب دراسات حالة : الغرض الرئيسي من استخدام دراسات الحالة كأداة في التعلم بالاكشاف هو السماح للمتعلمين بتطبيق التعلم على الحالة. فهي تساعدهم على وضع التعلم في السياق ، وتفسيره بناءً على الموقف ، واتخاذ الخيارات - بطريقة ذاتية التوجيه. يمكن أن تكون القضية أحداثًا حقيقية أو وهمية. يجب توفير مواد مرجعية كافية ضمن التدريب الميداني بحيث يمكن للطلاب الوصول إليها للعثور على الإجابات. تؤدي العملية الكاملة لتحليل دراسة الحالة والسعي إلى حلها إلى التعلم العملي. يمكن تقديم دراسات الحالة بطرق مختلفة من خلال منصة التدريب الإلكتروني من خلال :

➤ الرحلات الميدانية الافتراضية (Virtual Field Trips)

توفر الرحلات الميدانية للطلاب فرصة ملاحظة الأمثلة الفعلية لما يتعلمونه من خلال الذهاب إلى عالم افتراضي يعرض الأشياء والأحداث عند حدوثها وتعد هي إحدى الطرق التي يمكن من خلالها القيام بذلك هي من خلال دمج جدول زمني ضمن منهج التدريب الميداني وأخذ الطلاب من خلال الأحداث ويمكن للطلاب بعد ذلك التحرك على طول الجدول الزمني لاستكشاف الأحداث المختلفة وما كان يمكن القيام به بشكل مختلف.

➤ أنشطة المراقبة والتعليق (Observe-and-Comment Activities)

يمكن تزويد الطلاب بجزء من المحتوى ، إما للمشاهدة أو القراءة ، والذي يجب عليهم فهمه وتحليله. اجعلهم يجيبون على سلسلة من الأسئلة مثل "ماذا يعني لك؟" أو "ماذا ستفعل لو كنت في هذا الموقف؟".

2- أسلوب الإشراف الموجه **Mentoring** : حيث يساعد المشرف الأكاديمي كل طالب على حدة وعلى حسب احتياجاته عن طريق البريد الإلكتروني أو الشات المخصص للجماعة الإلكترونية المكونة .

3- أسلوب التعلم التعاوني: **Cooperative learning** : هذا الأسلوب يتطلب من الطلاب العمل معاً في مجموعات إلكترونية لإنجاز هدف التعلم ويتم التبادل والتشارك في المعلومات، وهذا الأسلوب يؤدي إلى تنمية التفكير الابتكاري والاعتماد الإيجابي على النفس والاتصال الاجتماعي الإيجابي بين جماعات الطلاب ، كما أن تطبيق هذا الأسلوب يدفع الطالب إلى المشاركة في أنشطة التدريب الميداني وتبادل الأفكار والتفاعل مع الأقران والمشرف الأكاديمي ومصادر التعلم المتاحة .

4- أسلوب حل المشكلات **Problem Solving**: و يبرز من خلالها دور الطلاب كعامل أساسي في العملية التدريسية باعتبارها تهب الطالب الفرصة للإبداع و النشاط الذهني والعقلي والعاطفي والموجهة نحو دراسة مشكلة معينة، وقد تكون المشكلة موقف تعليمي يشكل تحدياً له ويحتاج إلى حل، وقد يكون مجرد سؤال يجهل الإجابة عنه ويشعر بالرغبة في التعرف على الإجابة الصحيحة .

5- أسلوب المحاضرة التفاعلية الإلكترونية : ويقصد بها التفاعل الحي بين المشرف الأكاديمي والطلاب خلال التدريب، والمحاضرة إما أن تكون تزامنية حية أو غير تزامنية منقولة أو

- مسجلة، ولا بد أن يراعي في تصميمها عدة أمور منها أن تكون على شكل ملاحظات مهمة أو كلمات مصاغة بعناية ونكتب على شرائح العرض التقديمي مثل برنامج البوربوينت PowerPoint أو في المؤتمرات المرئية .
- 6- **أسلوب التفكير البصري** : أسلوب التفكير البصري منظومة من العمليات تترجم قدرة الطالب في الفصل الافتراضي على قراءة الشكل البصري، وتحويل اللغة البصرية التي يحملها الشكل الصورة المعروضة الى لغة مكتوبة واستخلاص المعلومات منه ومن أدوات التفكير البصري الرسوم التخطيطية والصور ولقطات الفيديو التي تعرض من خلال الحاسب والإنترنت ومن مميزات التفكير البصري له ينمي مهارات حل المشكلات لدى الطلاب، ويزيد من الالتزام بين الطلاب كما يزيد من التفاعل الإيجابي، ويحسن من نوعية التعلم، يسهل من إدارة الموقف التعليمي التدريبي، بدعم طرق جديدة لتبادل الأفكار والخبرات .
- 7- **أسلوب العصف الذهني** : أسلوب العصف الذهني تعتمد على استثارة أفكار الطلاب والتفاعل معهم، حيث يعمل كل طالب كعامل محفز لأفكار الأعضاء الآخرين، ومنشط لعملية المناقشة في موضوع ما ويوجه مسار التدريب المشرف الاكاديمي ومن أهدافه تفعيل دور الطالب في المواقف التربوية و تحفيز الطالب على توليد الأفكار والمشاركة حول موضوع معين، وأن يقتاد الطالب على الاستفادة من أفكار الآخرين وتبادل الخبرات المهنية واحترام وتقدير آراء الآخرين.
- 8- **أسلوب المشاريع الإلكترونية** : وهي تعطي الطلاب الفرصة لتحقيق ذواتهم سواء كانت مشاريع فردية أو جزء من نشاط مجموعة العمل، كما تنفع الطلاب لاكتساب خبرات مهمة، ويتم الإرسال السريع للمشروع ضمن المجموعة أو مع المشرف الاكاديمي وسرعة تحليله ومناقشته بشكل تغذية راجعة مهمة وسريعة تزيد من معرفة وخبرة الطلاب القائمين على المشروع.
- 9- **أسلوب التعليم بالفريق الإلكتروني** : ومن خلاله يتلقى الطلاب المادة العلمية من أكثر من مشرف، وفي أكثر من مجال واستخدام ذلك الأسلوب يتطلب خطة منظمة ومحكمة، يتم من خلالها التأكد من تطبيق ذلك الأسلوب من خلال التحديد المحكم للأدوات التي تحقق أهداف الاستراتيجية التدريبية .
- 10- **أسلوب الاكتشاف الابتكاري**: أحد الأساليب التدريسية التي تجمع الصفات الأساسية لأسلوب الاكتشاف الموجه وحل المشكلات بالإضافة إلى توظيف (استخدام) الأساليب الابتكارية في التدريس مثل أسلوب العصف الذهني والمشابهات.
- 11- **أسلوب التعليم الموجه Guided learning** : ويقوم المشرفين الاكاديميين بتوجيه الطلاب خلال فترة التدريب الميداني لكنهم يتركونهم يتخذون قراراتهم بأنفسهم وهذا يعزز التعليم الفردي تحفيز الطلاب ومشاركتهم والاحتفاظ بالمعرفة.
- 12- **أسلوب التعلم القائم على السيناريو Scenario-based learning** : يضع التعلم القائم على السيناريو (القائم على المشكلات) المتعلمين في المواقف التي يتعلمون فيها عن طريق القيام بالمهام أو اتخاذ القرارات. يساعد على بناء مهارات التفكير النقدي ، وتطبيق المعرفة المكتسبة مباشرة في العمل و تعكس المواقف المشاكل الفعلية التي يواجهها الطلاب في حياتهم اليومية. و يلعب سياق السيناريو - الإعداد والشخصيات والمشكلات - دورًا حاسمًا في هذه الأسلوب .
- 13- **أسلوب التعلم الذاتي** : ويعتمد التعلم الذاتي علي قدرات الطالب الذاتية في تحصيل المعارف من مصادر مختلفة من خلال شبكه الإنترنت, ويهدف هذا الأسلوب الي تنمية مهارة الطالب علي مواصلة التعليم بنفسه مما يساعد الطالب علي التقدم والتطور وتعلم كل ما هو جديد في مجال تخصصه, يتم تطبيق هذا الأسلوب في المشاريع التي تطرح في التدريب الميداني .

الخامس عشر : الأدوات المستخدمة مع استراتيجية التعلم الإلكتروني بالاكشاف :

- 1- البريد الإلكتروني: يعرف البريد الإلكتروني على أنه هو تبادل الرسائل عبر الشبكة سواء كانت نصية أو رسومات أو صورة أو أبحاث، فيما بين الطلاب وبعضهم، وبين الطلاب والمشراف الأكاديمي، فضلا عن توفير إمكانية التفاعل بين أعضاء جماعة التدريب وبعضهم البعض والمشراف الأكاديمي بصورة غير متزامنة من خلال الرسائل النصية .
- 2- القوائم البريدية : القوائم البريدية عبارة عن نظام مجهز يسمع بتكوين مجموعة من الأعضاء يقومون متبادل رسائلهم التي تدور حول مهارات الممارسة المهنية التي يتم التدريب عليها ويتم كذلك تبادل المعلومات والأفكار وإرسال أوراق العمل المكلف بها كل عضوه وتدعم كل عضو من خلالها بعد تصحيح أوراق العمل الخاصة به.
- 3- مؤتمرات الفيديو التفاعلية : وهو نظام إلكتروني يحدد كيفية إرسال واستقبال الرسائل في الوقت نفسه بين أعضاء الجماعة أو بينهم وبين المشراف ، وتتيح الفرصة للمحادثة والتفاعل بين أعضاء الجماعة وبالتالي تساعد في التعلم الجماعي التعاوني عن طريق المشاركة في التفكير وتبادل المعرفة، ويتم وضع كاميرات صغيرة على أجهزة الكمبيوتر أو بجانبها لتقوم بنقل الصور الحية لعرضها بشكل متزامن.
- 4- الفصول الافتراضية : الفصل الافتراضي هو نظام إلكتروني عبر الأنترنت يستخدمه مشرف التدريب الميداني في تنمية معارف ومهارات طلاب جماعات التدريب الميداني كل منهم في مكان مختلف عن الآخر وذلك باستخدام مجموعة من الأدوات مثل مؤتمرات الفيديو التفاعلية، والتفاعل الصوتي ومشاركة الملفات والتطبيقات وتصفح شبكة الأنترنت وتتميز الفصول الافتراضية بالتفاعل المباشر بين الطلاب والمشراف و التغذية الراجعة الفورية و العرض المباشر للمحتوى والتقييم المباشر للطلاب .
- أنواع الفصول الافتراضية : تنقسم الفصول الافتراضية إلى نوعين هما الفصول الافتراضية التزامنية Synchronous وهي التي تسمح بوجود الطالب ومشراف التدريب الميداني على شبكة الأنترنت في نفس الوقت وتعتمد على توظيف مجموعة من الأدوات مثل الفيديو التفاعلي والتحدث بالصوت والصورة وتلقي التغذية الراجعة الفورية من مشرف التدريب الميداني . والفصول الافتراضية غير التزامنية Asynchronous وهذه الفصول يتفاعل فيها المشراف مع الطلاب بصورة لا تزامنية عبر الأنترنت.
- 5- الشبكة العنكبوتية (شبكة الويب العالمية): شبكة الويب هي إحدى خدمات شبكة الأنترنت وتهدف إلى الوصول لكل الوثائق المتاحة على مواقع وصفحات الأنترنت. وتكمن أهمية استخدام تقنيات ويب في التدريب الميداني أنه يجعل الطالب ملقى ومرسل ومتفاعل ومشارك، تساهم في جعل التعليم تعاوني و تكاملي بين الطلاب فالجميع يشارك و تعمل على رفع طموح الطلاب وتشجيعهم على المشاركة في أنشطة التدريب والمناقشات بشكل أقوى.

السادس عشر : ناتج التعلم من تطبيق استراتيجية التعلم الإلكتروني بالاكشاف

مع جماعات التدريب الميداني :

❖ ناتج التعلم المتعلق بالمعرفة والفهم :

- 1- تساعد الطالب على التعرف على أهداف التدريب الميداني.
- 2- تساعد الطالب في معرفة طبيعة الظواهر والمشكلات التي تتعامل معها مهنة الخدمة الاجتماعية في المجتمع

- 3- تساعد الطالب في تحديد انساق الممارسة المهنية في الخدمة الاجتماعية والعلاقات التبادلية .
- 4- تساعد الطالب في التعرف على المبادئ والأسس التي تقوم عليها الممارسة المهنية.
- 5- تساعد الطالب على التعرف على المهارات المهنية للخدمة الاجتماعية .
- 6- تساعد الطالب على التعرف على أهمية كل مهارة وحدود استخدامها .
- 7- تساعد الطالب على تحديد خصائص المؤسسات التي يتدرب فيها .
- 8- تساعد الطالب على معرفة دورة في مؤسسات التدريب الميداني .
- 9- تساعد الطالب على تحديد المشكلات والقضايا التي يتعامل معها الأخصائي في المجالات المختلفة .

10- تساعد على تحديد الأسس العلمية لبرامج التدخل المهني .

11- تساعد الطالب على تحديد معايير تقويم التدريب الميداني .

❖ **نتائج التعلم المتعلقة بالمهارات الذهنية :**

- 1- تنمي لديه القدرة على التفريق بين مجالات الممارسة المهنية للخدمة الاجتماعية .
- 2- تنمي لديه القدرة على المقارنة بين أنواع المهارات الأساسية للخدمة الاجتماعية .
- 3- تنمي لديه القدرة على استنتاج المبادئ والأسس التي تقوم عليها مهارات الخدمة الاجتماعية .
- 4- تنمي لديه القدرة على اختيار مهارات الاتصال المناسبة وفقا لنوعية انساق العملاء .
- 5- تنمي لديه القدرة على اختيار المهارات الأساسية المرتبطة بالنشطة المهنية مع انساق العملاء .
- 6- تنمي لديه القدرة على تحليل البيانات والمعلومات التي تحصل عليها من انساق العملاء .
- 7- تنمي لديه القدرة على تفسير مشكلات وحاجات الأفراد والأسر والجماعات في ضوء الأسس العلمية للتدخل المهني .
- 8- تنمي لديه القدرة على المشاركة في وضع خطط لمواجهة مشكلات العملاء التي تتعامل معها مؤسسات التدريب .
- 9- تنمي لديه القدرة على اختيار الحلول المناسبة لمشكلات الأفراد .
- 10- تنمي لديه القدرة على الربط بين العوامل النفسية والاجتماعية المرتبطة بمشكلات الأفراد والأسر والجماعات .

❖ **نتائج التعلم المتعلقة بالمهارات المهنية :**

- 1- تساعد على استخدام الملاحظة العامة مع كافة الانساق .
- 2- تساعد على كتابة التقارير عن الحالات التي يدرسها .
- 3- تساعد على إجراء مناقشات حول المشكلات المطروحة .
- 4- تساعد على المشاركة في تصميم خطط التدخل المهني .
- 5- تساعد على المشاركة في تصميم البرامج والأنشطة الحالية .
- 6- تساعد على تنظيم اجتماعات وندوات مع انساق العملاء .
- 7- تساعد على المشاركة في تنظيم المعسكرات والبرامج الترفيهية .
- 8- تساعد في تطبيق الأدوار المهنية المناسبة في كل موقف ومشكلات كل نسق على حده .
- 9- تساعد على إجراء بحوث تطبيقية ترتبط بالممارسة المهنية .
- 10- تساعد على وضع خطط مناسبة لإدارة العمل المهني بمؤسسات التدريب .

❖ **نتائج التعلم المتعلقة بالمهارات العامة :**

- 1- تنمي لديه القدرة على إدارة الوقت بكفاءة .
- 2- تساعد على استخدام الأساليب التكنولوجية الحديثة .
- 3- تكسبه مهارة البحث على المعلومات والمعارف من خلال شبكة الإنترنت .
- 4- تنمي لديه الالتزام بالمواعيد والتوقيتات الزمنية .

- 5- تكسبه مهارة استخدام اللغة بكفاءة .
- 6- تنمي ليه مهارة الاتصال اللفظي وغير اللفظي .
- 7- تكسبه مهارة إدارة الجلسات والمقبلات مع العملاء والمختصين .
- 8- تساعده في الاطلاع على المعلومات والمعارف الدثة في الممارسة المهنية من مصادر متنوعة .
- 9- تنمي لديه مهارة التحليل الإحصائي وتحليل نتائج البحوث .
- 10- تسهل له الاطلاع على خبرات الإخصائيين الاجتماعيين في مختلف المؤسسات .

➤ الربط بين نواتج وأساليب استراتيجية التعلم الإلكتروني بالاكشاف :
يمكن توضيح العلاقة بين نواتج التعلم للبرنامج الأكاديمي للتدريب الميداني وأساليب استراتيجية التعلم الإلكتروني بالاكشاف المتاحة والمناسبة خلال المصفوفة الآتية والتي يوضحها جدول رقم (16)

جدول رقم (16)

ويوضح مصفوفة تربط بين نواتج التعلم وأساليب استراتيجية التعلم الإلكتروني بالاكشاف

نواتج التعلم	دراسات الحالة	الإشراف الموجه	التعلم التعاوني	حل المشكلات	المحاضرة التفاعلية الإلكترونية	التفكير البصري	العصف الذهني	المشاريع الإلكترونية	التعليم بالفريق الإلكتروني	الاكتشاف الابتكاري	التعليم الموجه	التعلم القائم على السيناريو	التعلم الذاتي
المعرفة والفهم		(√)			(√)				(√)		(√)		(√)
المهارات الذهنية				(√)		(√)	(√)			(√)		(√)	
المهارات المهنية	(√)		(√)	(√)				(√)	(√)	(√)		(√)	(√)
المهارات العامة	(√)		(√)		(√)			(√)	(√)		(√)		(√)

السابع عشر : مؤشرات قياس تحقيق أهداف استراتيجية التعلم الإلكتروني

بالاكشاف

- 1- نسب نجاح الطلاب مقارنة بالأعوام السابقة.
- 2- نتائج استبيانات المستفيدين عن مستوي خريجي الكلية.
- 3- نتائج استبيانات المستفيدين عن ملائمة البرامج التعليمية ومحتوي المقررات لمتطلبات سوق العمل.
- 4- نتائج استبيانات الطلاب و أعضاء هيئة التدريس عن سياسة الكلية في التغلب علي مشكلات التدريب الميداني.
- 5- نتائج استبيانات الطلاب عن أداء أعضاء هيئة التدريس.
- 6- عدد الطلاب المشاركين بالأنشطة الطلابية المهنية مقارنة بالأعوام السابقة

الثامن عشر : آليات متابعة تنفيذ استراتيجية التعليم والتعلم :

- تشكيل لجنة متابعة تنفيذ الاستراتيجية.

- إعداد تقارير عن معدل الإنجاز و التقدم في تنفيذ الاستراتيجية.
- مراجعة الاستراتيجية سنويا في ضوء نتائج الطلاب , واستقصاء الطلاب وأعضاء هيئة التدريس والهيئة المعاونة.

التاسع عشر: التقييم والتقويم:

إن عملية التقييم والتقويم عمليتان ضروريتان حيث التقييم هو عملية قياس الأداء ومقارنة بمحكات أو معايير محددة ويكون مرحلي للتعرف على حجم الإنجاز أو مدى فاعلية الاستراتيجية و يشمل مدى إنجاز الطلاب التحصيلي وتحقق نواتج وطرق وأساليب التعليم التي يستخدمها عضو هيئة التدريس وكذلك استراتيجيات وطرق التعلم الذاتي التي يستخدمها الطلاب المتعلمين في تحقيق الهدف منها ، ثم يأتي بعد ذلك التقويم لمعالجة السلبيات التي تم رصدها من خلال عمليات التقييم المرحلي ويأتي بعد ذلك في نهاية الفصل الدراسي التقييم النهائي لإعطاء حكم على مدى تحصيل وإنجاز الطالب المتعلم .

➤ أساليب التقييم :

هناك العديد من أساليب التقييم والتي منها يمكن استخدامها في استراتيجيات التعلم الإلكتروني بالاكشاف :

- 1- أسلوب الورقة والقلم : وهو يحدد مدى امتلاك الطلاب للمعارف والمهارات الفعلية ، وذلك من خلال استخدام أدوات تعتمد على أسئلة تقدم في أوراق كالاختبارات التحريرية بنوعها المقالي والموضوعي والاستبيانات والتقارير.
- 2- أسلوب الملاحظة: وهي تهدف إلى استخدام الملاحظة بنوعها المقننة والحررة وذلك كوسيلة للحصول على معلومات خاصة بأداء الطلاب المتعلمين والعمل على وصفها بشكل دقيق ومن خلالها يتم ملاحظة التفاعل الإلكتروني بين أعضاء جماعة التدريب الميداني عبر الشبكة العنكبوتية .
- 3- أسلوب الإنجاز: ويتم استخدام هذا الأسلوب للحصول على معلومات عن حجم النمو المعرفي والمهاري للطلاب المتعلمين فهو يجمع في الملف الخاص به جميع الأنشطة العلمية التي قام بها خلال الفصل الدراسي وتكون مرتبطة بتخصصه وهي غالباً تحتوي على: أوراق الواجبات المصممة – وأنشطة التدريب الميداني التي شارك فيها الطالب – صور للأعمال التي شارك فيها الطالب – شهادات وخطابات من خارج الجامعة حصل عليها الطالب.
- 4- أسلوب تقويم الأداء : ويتم استخدام هذا الأسلوب للحصول على معلومات عن مستوى أداء الطلاب خاصة في الجوانب العلمية وخاصة التدريب الميداني ويتم تقييم أداء الطلاب من خلال محكات محددة تم إعدادها من قبل المسؤولين بالتخصص الأكاديمي واستخدمها كمؤشرات للحكم على مدى اكتساب الطلاب للمهارات المهنية وتطبيقها في الحياة العملية لهم.
- 5- أسلوب المشروعات: ويتم استخدام هذا الأسلوب لتقييم مستوى إلمام ومعرفة الطلاب بالجانب المعرفي والمهاري للتخصص الأكاديمي له وكيفية المشاركة مع زملائهم وتوزيع الأدوار لإنتاج عمل مشترك يظهر مدى قدرة هذه الجماعة من الطلاب على تطبيق ما تم تعلمه في شكل مخرج متكامل ويستخدم هذا الأسلوب للتقييم في التخصصات العملية.
- 6- الاختبارات الشفوية: والتي يمكن أن تكون فردية أو جماعية سواء من أعضاء هيئة التدريس أو الطلاب فيمكن أن تكون لجنة من المقيمي من الطالب أو مجموعة طلاب أو عضو هيئة تدريس واحد الطلاب أو مجموعة طلاب.

➤ الربط بين نواتج التعلم وطرق التقييم المناسبة :

وتم توضيح نواتج التعلم وطرق التقييم باستراتيجيات التعلم الإلكتروني بالاكشاف من خلال المصنوفة الموضحة بالجدول رقم (17)

جدول رقم (17)

ويوضح مصفوفة تربط بين نواتج التعلم وطرق التقييم باستراتيجية التعلم الإلكتروني بالاكتشاف

نواتج التعلم	الورقة والقلم	الملاحظة	تقويم الأداء	اسلوب المشروعات	الاختبارات الشفهية	أخرى
المعرفة والفهم	(√)			(√)	(√)	
المهارات الذهنية		(√)	(√)	(√)		
المهارات المهنية		(√)		(√)		
المهارات العامة	(√)	(√)	(√)		(√)	

➤ الربط بين مجالات نواتج التعلم وأساليب التعليم المناسبة وانسب طرق التقييم :

جدول رقم (18)

ويوضح مصفوفة تربط بين نواتج التعلم وأساليب التعليم المناسبة وانسب طرق التقييم باستراتيجية التعلم الإلكتروني بالاكتشاف

نواتج التعلم	أساليب وطرق التعلم	أساليب وطرق التقييم المناسبة
المعرفة والفهم	- الإشراف الموجه - المحاضرة التفاعلية - التعليم الموجه - التعلم الذاتي	- الورقة والقلم . - أسلوب المروعات - الاختبارات الشفهية - حقيبة الإنجاز
المهارات الذهنية	- حل المشكلات - التفكير البصري - العصف الذهني - التعليم القائم على السيناريو - الاكتشاف الابتكاري	- الملاحظة . - تقويم الاداء . - أسلوب المشروعات
المهارات المهنية	- دراسة الحالة . - التعلم التعاوني - حل المشكلات - المشاريع الإلكترونية - التعليم بالفريق الإلكتروني - الاكتشاف الابتكاري - التعلم الذاتي	- الملاحظة . - تقييم الاداء - الاختبارات الشفهية - المشروعات
المهارات العامة	- التعلم التعاوني - المحاضرة التفاعلية الإلكترونية - المشاريع الإلكترونية - التعليم بالفريق الإلكتروني - التعليم الموجه - التعلم الذاتي	- الورقة والقلم - الملاحظة - تقويم الاداء

المراجع

- أولا : المراجع العربية :
- الجندي، خليفة مصباح شعبان و الناكوع، فاطمة جمعة محمد(2018) . التدريب الميداني في الخدمة الاجتماعية والمعوقات التي تحول دون تحقيق الكفاءة المهنية . المجلة العلمية لكلية التربية . جامعة مصراتة . كلية التربية . ع 10.
- الخولي، عبادة أحمد عبادة (١٩٩٩). أثر الاكتشاف الموجه و التجارب المعملية في تنمية المهارات العملية ومهارات التفكير العلمي لدى تلاميذ الصف الأول الصناعي. رسالة ماجستير . كلية التربية. جامعة أسيوط .
- الدمرداش ، صبرى (1994) . أساسيات تدريس العلوم. الصفا. الكويزات، مكتبة الفلاح.
- الدهشان، جمال على (2019) . التدريب الإلكتروني مدخلا لتطوير منظومة التدريب في مصر . المجلة العربية لبحوث التدريب والتطوير . مركز تنمية قدرات أعضاء هيئة التدريس بجامعة بنها جامعة المنوفية. ع4 . مج2.
- حسن سيد شحاته (٢٠٠٩). التعليم الإلكتروني وتحرير العقل. الدار المصرية اللبنانية. القاهرة.
- حسن، شوقي محمد (2009). التدريب الإلكتروني وتنمية الموارد البشرية. مجلة جامعة المنصورة. متوفر على الموقع
<http://emag.mans.edu.eg/index.php?page=news&task=show&id=140&se>
- حماد، أحمد. (2011). أثر اختلاف نمط التدريب الإلكتروني في تنمية مهارات تصميم المواقع التعليمية لدى أخصائي تكنولوجيا التعليم بالمدارس الثانوية العامة واتجاهاتهم نحو التدريب الإلكتروني. مجلة تكنولوجيا التربية دراسات وبحوث. مصر، ع 146.
- دليل استراتيجيات التعلم والتعليم والتقييم بجامعة الطائف(2018) . عمادة التطوير الجامعي . المملكة العربية السعودية .
- دليل استراتيجيات التعليم والتعلم(1435هـ). المشروع التأسيسي للجودة والتأهل للاعتماد المؤسسي والبرامجي ، جامعة الأميرة نورة . الرياض. المملكة العربية السعودية.
- زينتون، كمال عبدالحميد (2003) . تصميم التعليم من منظور النظرية البنائية، دراسات في المناهج وطرق التدريس. كلية التربية . الجمعية المصرية للمناهج وطرق التدريس. جامعة عين شمس . ع 91 .
- سالم، صلاح الدين علي (2006) . أثر استراتيجيات قائمة على الاكتشاف والأحداث المتناقضة في تدريس العلوم على تنمية التحصيل وعمليات العلم والتفكير الابتكاري لدى تلاميذ الصف السادس من مرحلة التعليم الأساسي . المجلة المصرية للتربية العلمية . الجمعية المصرية للتربية العلمية ع2 . مج9.
- سلام ، صفية محمد أحمد (١٩٩٠). أثر استخدام الاكتشاف شبه الموجه في تدريس العلوم على تنمية المفاهيم العلمية والمهارات العقلية والتفكير الابتكاري لتلاميذ التعليم الأساسي. مجلة البحث في التربية وعلم النفس ، جامعة المنيا. ع3 . مج3.
- صالح ، أحمد فاروق محمد (2011) . اتجاهات الطلاب والمشرفين نحو التدريب الإلكتروني في الخدمة الاجتماعية . مجلة دراسات في الخدمة الاجتماعية والعلوم الإنسانية. . ع30. مج 12.
- صالح ، بن أحمد صالح (2017) . أساليب التدريس الجامعي أعضاء هيئة التدريس . ع1 . ج3 .

- طقاطقة، سامح وآخرون(2019) . نظام إلكتروني مقترح لمتابعة وإدارة التدريب الميداني في جامعة فلسطين الأهلية: دراسة حالة . مجلة العلوم الهندسية وتكنولوجيا المعلومات . المركز القومي للبحوث .
- عزمي ، نبيل (2008) . تكنولوجيا التعليم الإلكتروني . دار الفكر العربي. القاهرة . ط 1 .
- عزيز، أحمد شهاب(2012) . أثر استخدام استراتيجيات التعلم بالاكتشاف في تحصيل طلاب معهد إعداد المعلمين في مادة الرياضيات ، مجلة التربية والعلم .كلية التربية . جامعة الموصل. ع3 . مج 19 .
- علي، عيد الديب محمود (2014) (الاحتياجات التدريبية لطلاب ومشرفي تدريب مادة المهارات في الخدمة الاجتماعية بالنسبة للفرقة الثانية دراسة وصفية مطبقة على طلاب ومشرفين التدريب الميداني الفرقة الثانية بالمعهد العالي للخدمة الاجتماعية بسوهاج . مجلة الخدمة الاجتماعية . الجمعية المصرية للأخصائيين الإجتماعيين . ع 15 .
- علي، ماهر أبو المعاطي(2010) . المشروعات التدريبية و جودة التدريب الميداني لطلاب الخدمة الاجتماعية ، المؤتمر العلمي الدولي الثالث والعشرين للخدمة الاجتماعية “انعكاسات الأزمة المالية العالمية على سياسات الرعاية الاجتماعية . كلية الخدمة الاجتماعية. جامعة حلوان . مج 10 .
- عمر، فدى فاروق. (2009). أثر برنامج تدريب عبر الإنترنت لاستخدام بعض الحكومية الإلكترونية لدى طالبات كلية التربية بجامعة طيبة في المدينة المنورة. رسالة الخليج العربي .السعودية.
- فتح الباب، عصام عبدالرازق (2016).التدريب الإلكتروني المستمر كآلية لجودة طريقة العمل مع الجماعات . مجلة الخدمة الاجتماعية . الجمعية المصرية للأخصائيين الاجتماعيين . ع 56 . مج 8 .
- كمال ، مدحت محمد (٢٠٠١).أثر تدريس وحدة في مادة العلوم التلاميذ الحلقة الثانية من مرحلة التعليم الأساسي علي تنمية فهمهم لطبيعة العلم. رسالة ماجستير غير منشورة. كلية البنات. جامعة عين شمس.
- مجمع اللغة العربية (1972) المعجم الوسيط . دار المعارف .القاهرة، ، مج ١١ .
- مختار، مرفت صبحي (٢٠٠٠).أثر استخدام طريقتي الاكتشاف الموجه والعروض العملية في تدريس العلوم على تنمية حسب الاستطلاع عند تلاميذ الصف الأول الإعدادي. رسالة ماجستير غير منشورة. كلية البنات. جامعة عين شمس.
- يوسف ، عماد سعد (٢٠٠٠).”تأثير العصف الذهني للمشكلة والاكتشاف الموجه في كل من التحميل الأكاديمي والابتكاري للكيمياء والقدرات الابتكارية المعرفية لدي طلائية الصف الثاني الثانوي المسار. ر رسالة ماجستير غير منشورة. كلية التربية بكفر الشيخ.
- ثانيا : المراجع الأجنبية :
- Alex ,A & Fajemidagba, M.(20013) Guided-discovery Learning Strategy and Senior School Students Performance in Mathematics in Ejigbo. Journal of Education, Nigeria .
- Design learning (2020) . centric E-learning courses . comm lab . india .ravid e-learning solution ,20
- Discovery Learning Method (2018) Invention land institute Available at <https://inventionlandinstitute.com/discovery-learning-method/?fbclid=IwAR1JhkxcEtQqHU1R6SNBcjmHSzEqRbiCFsXNIFP6L95wkt7g081zPJHh4>
- Discovery Learning Method(2018) invention land institute Available at <https://inventionlandinstitute.com/discovery-learning-method/>

Eisenberg ,M. (2001)International Encyclopedia of the Social & Behavioral Sciences

Jaiswal ,A .(2020) Integrate Discovery Learning in eLearning: 3 Fetching Strategies , cmmlab india, rapid e.learning solution , *Originally published July 26 2019 6:00 PM, Updated* Available at <https://blog.commlabindia.com/elearning-design/discovery-learning-elearning>

Marc Rosenberg and others . (2007) The eLearning Guild's Handbook of e-Learning Strategy , eLearning Guild , Santa Rosa

Ornsten, A (1990) Strategies for Effective Teaching, New York.

Rahmi ,Y& Ratmanida, M.Ed (2014) .the use of discovery learning strategy in teaching reading report texts to senior high school students . English Department FBS State University of Padang JELT VON 3. No.1 Serie C.

Stockle,D (2014). public training programs in Melbourne. Sydney, Brisbane (Australia) and London (UK). The Derek Stockley team design and conduct soft skills training programs throughout Australia and Asia .Available at <http://apps.fcc.gov/ecfs/document/view;jsessionid>.

Touchman,D and Clark, D (2009). Constructivism. Retrived Available at <http://www.education.com/reference/article/constructivism/> at 2-2-

Tsai, M.-J. (2009). The Model of Strategic e-Learning: Understanding and Evaluating Student e-Learning from Metacognitive Perspectives. Educational Technology & Society.