



## واقع ممارسة الجمناز المدرسي لدي تلميذات الحلقة الثانية من مرحلة التعليم الأساسي بمحافظة المنوفية

أ.م.د / ماجدة محمد السعيد عبد الرحمن

أ.م.د / سماح محمد حلاوة

أ.م.د / مها محمد عزب الزيني

الباحث : هاني رمضان عبد الحميد خليفة

### أولاً: مقدمة البحث :

تعد التربية الرياضية بانشطتها المختلفة احدى المناهج الدراسية التي تمثل جانباً هاماً بالعملية التربوية بالمؤسسات التعليمية لذا يجب ان تسير في مناهجها وفق اسس ومبادئ تتماشى مع تطور المجتمع وجميع مظاهر التربية باعتبار ان الجسم والعقل وحدة متكاملة في مراحل النمو المختلفة فعن طريق ممارسة أنشطة التربية الرياضية يمارس المتعلم النواحي الاجتماعية والانفعالية فهو يقابل عدد كبير من المتعلمين في المباريات الرياضية وفي مواقف متنوعة ومشحونة بالانفعالات السارة احيانا والعنيفة احيانا وعموما فهو يعيش في مواقف مشابهة تماما للحياة الواقعية ويتعلم السلوك الاجتماعي المناسب عن طريق الممارسة الفعلية للأنشطة الرياضية .

ولقد اصبح اتصال المناهج الدراسية بالمجتمع وحاجاته ومعالجة مشكلاته وقضاياها وارتباطها بالواقع التعليمي واليات العمل التربوي واعداد النشئ للحياة في مختلف مؤسسات التعليم، امر يشغل الكثير من التربويين في مختلف مجالات وميادين الحقل التربوي، مما دعى الى ضرورة العناية بها وتوفير القوة والفعالية والدعم الكافي لها ومساندتها فكريا وفلسفيا من الجهة النظرية والعملية، وذلك من خلال رؤية تنظيمية وبنائية واضحة في التناول والمعالجة طبقا للاهداف والمطالب النوعية لمجالات التعليم المختلفة (١:٨٦)

### ثانياً : مشكلة البحث :

لما كانت رياضة الجمناز احدى مكونات البناء للرياضة المدرسية، وكونها لا تخرج عن مسميات وعناوين ضمنية لمجموعة من مهارات وحركات الجمناز علي نطاق المرحلة الاعدادية

<sup>١</sup> أستاذ مساعد بقسم نظريات وتطبيقات الجمناز والتمرينات والعروض الرياضية بكلية التربية الرياضية جامعة مدينة السادات

<sup>٢</sup> أستاذ مساعد بقسم أصول التربية الرياضية بكلية التربية الرياضية - جامعة مدينة السادات

<sup>٣</sup> أستاذ مساعد بقسم نظريات وتطبيقات الجمناز والتمرينات والعروض الرياضية بكلية التربية الرياضية جامعة مدينة السادات

<sup>٤</sup> مدرس تربية رياضية بمدرسة بروي الابتدائية .. إدارة تلا التعليمية ومدرّب جمناز





وجودها فى اضيق حدود التنفيذ مما عكس تراجع الموهبة الرياضية وعدم ظهورها وعجز الرياضة المدرسية باعتبارها احدى مدخلات الرياضة المصرية عن ضخ الكوادر من البراعم والناشئين فى رياضة الجمناز لقطاع البطولة المصرية باعتبارها منظومة تربوية اقتصادية يستثمر فيها القوى البشرية للدولة من اجل التقدم والرقى وزيادة معدلات الانتاج.

وبالطبع ان البطولة والبحث عن ابطال ومواهب ليس هو الاساس ولكن الهدف الاساسى الذى يجب ان نسعى لتحقيقه هو ان يمارس كل تلميذة الرياضة كشيء اساسى ,وان يوفر لهم فرص ممارسة اى نشاط رياضى وفقا لرغباتهم واحتياجاتهم ,وعندما يمارس التلميذات الرياضة فى المؤسسات التعليمية فان هذه الممارسة هى السبيل الوحيد للكشف المنظم المدروس عن المواهب فى المجال الرياضى, وفى سن مبكر تسمح للاستفادة المثلى منها ومن المعلوم انه فى غياب المواهب يصعب المنافسة فى الرياضة ولعل هذه المسألة نلمسها بوضوح الان فى كثير من الانشطة الرياضية ونتائجها الدولية ,وخصوصا فى رياضة مثل رياضة الجمناز.

ورغم وجود كليات كثيرة بمصر لتخريج مدرسي التربية الرياضية ورغم كثرة المدارس بها الا ان النظرة لمنهج التربية الرياضية وإمكاناتها لم تتغير وهذا يمثل عائقا كبيرا امام مدرسي التربية الرياضية,فما زالت التربية الرياضية من المواد المكتملة التي لا تدخل فى المجموع, بل الاكثر من ذلك ان جاء وقت اهملت فيه التربية الرياضية فى المدارس وتم بناء الفصول فى الملاعب والافنية وقلت الاعتمادات المالية التي تساعد على شراء الادوات وذلك بسبب زيادة عدد السكان الهائل وعدم وجود خطة تواكب هذا التزايد.

والاكثر من ذلك المغالاة فى اشتراكات النوادي مع قلتها وعدم الاستفادة من مراكز الشباب التابعة لوزارة الشباب والرياضة , كل ذلك جعل التلاميذ يفقدون اتجاهاتهم نحو ممارسة الرياضة بأنشطتها المختلفة ,وخاصة الانشطة التي تحتاج الى امكانات مثل الجمناز وبالتالي اصبح التلاميذ يهربون من دروس التربية الرياضية لعدم مناسبتها لهم ولعدم اشباع حاجاتهم عن طريقها.(٩:٢٢)

الموقف اليوم اصبح يتطلب تطويرا لأهداف التربية الرياضية بحيث يساير تقدم المجتمع ويساير الحديد فى مناهج التربية الرياضية المعاصرة بما يتناسب مع واقعنا الفعلى وعاداتنا وفلسفة مجتمعنا ,وكذلك وضع اهداف لكل نشاط من أنشطة مناهج التربية الرياضية ينبثق من الاهداف العامة لمنهج التربية الرياضية ولهذا يجب ان يضع المخططون لمناهج التربية الرياضية وزنا لآراء





الموجهين والمدرسين القائمين على التنفيذ بما يحقق الاهداف التي يمكن تحقيقها طبقا لميول التلاميذ واتجاهاتهم وبما يتناسب مع إمكاناتنا وواقعنا الحالي.(٩:٢٤)

ومما سبق استشرع الباحث اهمية تناول مشكلة البحث وهي تحليل ممارسة رياضة الجمباز بمدارس المرحلة الاعدادية ودراستها من منظورها التحليلي الناقد للوضع الحالي لممارسة رياضة الجمباز لتلميذات المرحلة الاعدادية برؤية تخصصية متعمقة من خلال دراسة منهج الجمباز عن طريق تتبع اهدافه ووحداته واساليب تقويمه، وكذلك تنظيمات المنهاج والعوامل المؤثرة والمساعدة في تنفيذه من معلم وامكانات مادية وبشرية وطرق واساليب تدريس، ومن ثم وضع تصور مقترح حول المدخلات الواجبة للتحرك برياضة الجمباز بمدارسنا المصرية للوصول الى صورتها المأمولة.

### ثالثا: هدف البحث :

يستهدف البحث تحليل واقع ممارسة رياضة الجمباز المدرسى لتلميذات المرحلة الاعدادية بإدارة تلة التعليمية وذلك من خلال التعرف على واقع ممارسة رياضة الجمباز المدرسى من الناحية(الاجتماعية -الثقافية -الادارية )

### رابعا: تساؤلات البحث:

- ما هي الدوافع الداخلة لدي تلميذات الحلقة الثانية من المرحلة الاساسية من التعليم الاساسي بمحافظة المنوفية للممارسة الجمباز المدرسي؟
- ما هي الدوافع الخارجية لدي تلميذات الحلقة الثانية من المرحلة الاساسية من التعليم الاساسي بمحافظة المنوفية للممارسة الجمباز المدرسي؟
- ما هي الامكانات المتاحة في البيئة المدرسية لمدارس الحلقة الثانية من المرحلة الاساسية من التعليم الاساسي بمحافظة المنوفية ؟

### خامسا: مصطلحات البحث

#### ١-الجمباز المدرسي

- هو كل الخبرات التربوية والتعليمية الخاصة بنشاط الجمباز والمخطط لها بدقة والتي يكتسبها التلميذ في درس التربية الرياضية والنشاط الداخلي والنشاط الخارجي بأشراف وتوجيه من المدرسة (تعريف اجرائى)





## ٢- المرحلة الإعدادية

- هي إحدى مدارس التعليم الأساسي غير (المهنية-الازهرية –الرياضية) وهذا البحث يخص المدارس الحكومية فقط لا غير

### سادسا: الدراسات السابقة :

دراسة "ابراهيم محمد شريف" (٢٠١٣م) (٤): بعنوان " معوقات ممارسة الانشطة المدرسية الحرة بمرحلة التعليم الأساسي بمدينة نيالا من وجهة نظر المشرفين " بهدف التعرف على معوقات ممارسة الانشطة المدرسية الحرة بمرحلة التعليم الأساسي بمدينة نيالا من وجهة نظر المشرفين , واستخدم الباحث المنهج الوصفي بالطريقة المسحية , وكانت العينة (٣٦٠) طالب وطالبة من مرحلة التعليم الأساسي , واستخدم الباحث الاستبيان في جمع البيانات , وقد أسفرت النتائج على عدم مناسبة برامج النشاط الرياضي لميول الطلاب , استنفاد وقت الطالب في الدراسة والتحصيل وعدم توفير وقت فراغ للطلبة , عدم اهتمام مدرس التربية الرياضية وهيئة الاشراف باشتراك الطلبة في النشاط الرياضي وعدم تحفيزهم بذلك , عدم توافر المدربين والنقص في الملاعب والاجهزة .

دراسة "مؤيد عوض الطروانية" (٢٠١٢م) (١٠): بعنوان أسباب عزوف الطلبة المقبولين وفقا لللائحة التفوق الرياضي عن ممارسة الانشطة الرياضية التنافسية في الجامعات الاردنية الرسمية بهدف التعرف على أهم أسباب عزوف الطلبة المقبولين وفقا لللائحة التفوق الرياضي عن ممارسة الانشطة الرياضية التنافسية في الجامعات الاردنية الرسمية , واستخدم الباحث المنهج الوصفي بالطريقة المسحية وكانت العينة (١١٠) طالب وطالبة بالطريقة العشوائية , واستخدم الباحث في جمع البيانات الاستبيان – المقابلة – الشخصية , وكانت أهم النتائج هناك علاقة بين الحالة الاقتصادية وممارسة النشاط الرياضي للطلبة – وجود نقص كبير في الامكانيات من المدربين والمشرفين والملاعب والادوات والملابس والادوات الرياضية - عدم توافر المدربين والنقص في الملاعب والاجهزة والادوات - القصور في الوعي الرياضي والثقافة الرياضية .

دراسة "تامر ناجي أحمد أحمد" (٢٠٠٥م) (٥) : بعنوان "معوقات ممارسة النشاط الرياضي لطلاب الجامعة " بهدف التعرف على معوقات ممارسة النشاط الرياضي لطلاب الجامعة. واستخدم الباحث المنهج الوصفي, وبلغت العينة (٦٢١) طالب وطالبة واستخدم الباحث الاستبيان المقابلة الشخصية في جمع البيانات





وكانت أهم النتائج -سوء التوجيه من الوالدين وعدم وعيهم الكافي بأهمية ممارسة النشاط الرياضي والتغيرات البدنية والوظيفية المصاحبة للفتاة في هذه المرحلة-المستوى الثقافي المنخفض للأسر والمعتقدات الدينية التي تعارض ارتداء البنات للملابس الرياضي.

**دراسة " مشيرة ابراهيم محمد محمد العجمي" (٢٠٠٥م) (٨) بعنوان "منهاج الجمباز للبنات بمدارس التعليم الأساسي بين مرجعية البناء وناتج العملية التعليمية دراسة تحليلية نقدية" وتهدف الى تحليل منهاج الجمباز بمدارس التعليم الأساسي في المرحلة (الإبتدائي والاعدادي) للبنات, التعرف على مدى تحقيق الاسس العلمية للبناء المنهجي في منهاج الجمباز للبنات بمدارس التعليم الأساسي, وقد استخدمت الباحثة المنهج الوصفي وكانت عينة الدراسة (١٦٠) مدرسة في المرحلة الابتدائية موزعة على الثلاث محافظات بنسبة (٥٢٪) من حجم مجتمع المرحلة الابتدائية الكلي, و(١٩٥) مدرسة من المرحلة الاعدادية في الثلاث محافظات بنسبة (٤٢٪) تقريبا. أي أن العينة الاساسية كانت بنسبة (٤٤٪) من المجتمع الكلي. وكانت وسائل جمع البيانات المقابلة الشخصية, الاطلاع على الخطة الدراسية التي اقترحتها وزارة التربية والتعليم لمنهاج الجمباز في مرحلتي التعليم الأساسي, جمع واستخلاص البيانات. وكانت أهم النتائج منهاج الجمباز لا يتميز بالاستمرارية سواء في المرحلة الابتدائية أو الإعدادية, الملاعب أو الصالات غير مناسبة لتنفيذ درس الجمباز في المدارس**

### سابعاً: إجراءات البحث

#### منهج البحث

استخدم الباحث المنهج الوصفي "الدراسة المسحية" وذلك لملاءمته لطبيعة هذه الدراسة.

#### مجتمع البحث

أشتمل مجتمع البحث على تلميذات المدارس الاعدادية الحكومية بإدارة تلا التعليمية محافظة المنوفية وعددهن (٩٧٢١) تلميذه.

#### عينة البحث

#### عينة البحث الاستطلاعية :

تم اختيار عينة البحث الاستطلاعية بالطريقة العشوائية من داخل مجتمع البحث وخارج العينة الاساسية للبحث من تلميذات المدارس الاعدادية الحكومية بإدارة تلا التعليمية محافظة المنوفية عددهن (٩٩) تلميذه بنسبة مئوية (١,٠١٨٪) من إجمالي عدد تلميذات المدارس الاعدادية الحكومية بإدارة تلا التعليمية محافظة المنوفية

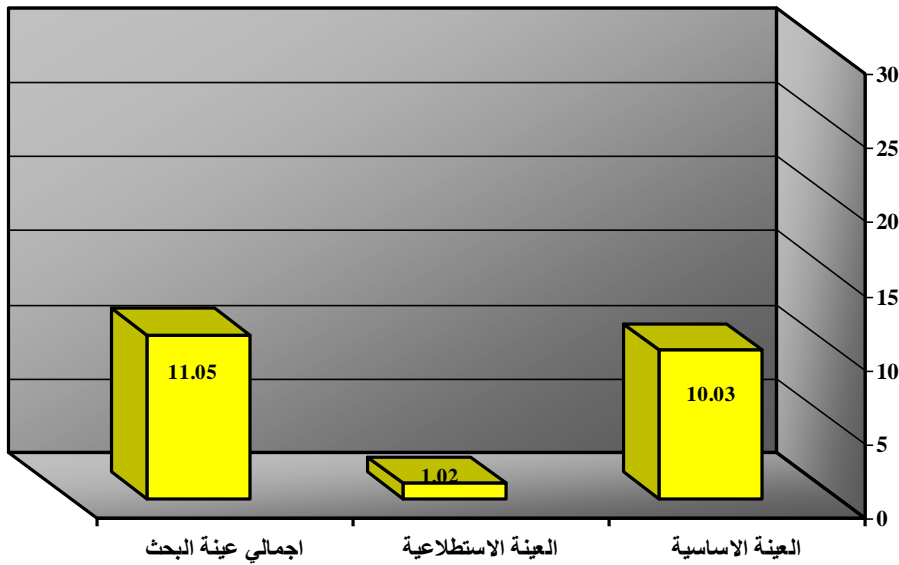


## عينة البحث الاساسية :

تم اختيار عينة البحث الاساسية بالطريقة العشوائية من تلميذات المدارس الاعدادية الحكومية بادارة تلا التعليمية محافظة المنوفية كالتالي عددهن (٩٧٥) تلميذه بنسبة مئوية (١٠,٠٣٠٪) من اجمالي عدد تلميذات المدارس الاعدادية الحكومية بادارة تلا التعليمية محافظة المنوفية والجدول التالي يوضح توصيف مجتمع وعينة البحث.

جدول (١)  
توصيف مجتمع الدراسة

م	فئات المجتمع	عينة البحث					
		العينة الاساسية		العينة الاستطلاعية		اجمالي عينة البحث	
		عدد	%	عدد	%	عدد	%
١	تلميذات المدارس الاعدادية بادارة تلا	٩٧٥	١٠,٠٣٠	٩٩	١,٠١٨	١٠٧٤	١١,٠٤٨



شكل (١)  
توصيف عينة الدراسة

## أدوات جمع البيانات

- استند الباحث لجمع المعلومات والبيانات المتعلقة بهذا البحث إلي الوسائل والأدوات التالية :
- دراسة مسحية للمراجع العلمية المتخصصة والدراسات السابقة والمشابهة لموضوع البحث.





● **المقابلة الشخصية :** قام الباحث بإجراء المقابلة الشخصية مع مجموعة من الخبراء أعضاء هيئة التدريس بكليات التربية الرياضية وذلك لاستطلاع رأي السادة الخبراء حول محاور ومفردات الاستبيان قيد البحث .

● **استمارة الاستبيان :** استخدم الباحث استمارة استبيان "واقع ممارسة الجمناز المدرسي لدي تلميذات الحلقة الثانية من مرحلة التعليم الأساسي بإدارة تلة التعلللمة محافظة المنوفية لتحقيق اهداف البحث.

### استطلاع رأي السادة الخبراء :

قام الباحث بعرض استبيان "واقع ممارسة الجمناز المدرسي لدي تلميذات الحلقة الثانية من مرحلة التعليم الأساسي بإدارة تلة التعلللمة محافظة المنوفية علي السادة الخبراء أعضاء هيئة التدريس بكليات التربية الرياضية مرفق (١) و عددهم (٨) خبير للتأكد من مدي مناسبة الاستبيان لأهداف البحث ، ثم حدد الباحث النسبة المئوية لاتفاق السادة الخبراء علي الاستبيان ، وكانت نتائج استطلاع رأي السادة الخبراء كالتالي

### جدول (٢)

نسبة اتفاق السادة الخبراء علي محاور استبيان "واقع ممارسة الجمناز المدرسي لدي تلميذات الحلقة الثانية من مرحلة التعليم الأساسي إدارة تلة التعلللمة محافظة المنوفية

ن=٨

م	المحور	تكرار موافقة	النسبة المئوية
١	الدوافع الداخلية لدي تلميذات الحلقة الثانية من المرحلة الاساسية من التعليم الاساسي بمحافظة المنوفية للممارسة الجمناز المدرسي	٨	١٠٠,٠٠%
٢	الدوافع الخارجية لدي تلميذات الحلقة الثانية من المرحلة الاساسية من التعليم الاساسي بمحافظة المنوفية للممارسة الجمناز المدرسي	٨	١٠٠,٠٠%
٣	الامكانات المتاحة في البيئة المدرسية لمدارس الحلقة الثانية من المرحلة الاساسية من التعليم الاساسي بمحافظة المنوفية	٨	١٠٠,٠٠%



يتضح من جدول (٢) تكرار الموافقة علي محاور الاستبيان والنسبة المئوية للموافقة من السادة الخبراء والتي كانت (١٠٠,٠٠٪) وذلك من خلال نتائج استمارة استطلاع رأي الخبراء، وقد ارتضى الباحث نسبة لا تقل عن (٧٥٪) كحد أدنى للموافقة علي محاور الاستبيان .

### جدول (٣)

نسبة اتفاق السادة الخبراء علي عبارات استبيان "واقع ممارسة الجمناز المدرسي لدي تلميذات الحلقة الثانية من مرحلة التعليم الأساسي" ادارة تلا التعليمية محافظة المنوفية

ن=٨

المحور الثالث		المحور الثاني		المحور الاول	
%	م	%	م	%	م
١٠٠,٠	١٨	٨٧,٥	٩	١٠٠,٠	١
١٠٠,٠	١٩	١٠٠,٠	١٠	١٠٠,٠	٢
١٠٠,٠	٢٠	٧٥,٠	١١	٨٧,٥	٣
٥٠,٠	٢١	١٠٠,٠	١٢	٦٢,٥	٤
٨٧,٥	٢٢	٨٧,٥	١٣	١٠٠,٠	٥
١٠٠,٠	٢٣	٨٧,٥	١٤	٥٠,٠	٦
٦٢,٥	٢٤	١٠٠,٠	١٥	٨٧,٥	٧
٧٥,٠	٢٥	٦٢,٥	١٦	١٠٠,٠	٨
٨٧,٥	٢٦	٥٠,٠	١٧		
١٠٠,٠	٢٧				
١٠٠,٠	٢٨				
٨٧,٥	٢٩				
١٠٠,٠	٣٠				
٨٧,٥	٣١				

يتضح من جدول (٣) تكرار الموافقة علي عبارات الاستبيان والنسبة المئوية للموافقة من السادة الخبراء والتي تراوحت ما بين (٥٠,٠ : ١٠٠,٠٪) وذلك من خلال نتائج استمارة استطلاع رأي الخبراء، وقد ارتضى الباحث نسبة لا تقل عن (٧٥٪) كحد أدنى للموافقة علي عبارات الاستبيان ، وبذلك يصبح عدد عبارات الاستبيان التي ارتضاها الباحث (٢٥) عبارة.







## ميزان تقدير الدرجات:

وقد أتفق السادة الخبراء علي أن يكون ميزان تقدير الدرجات للأستبيان ثلاثي التقدير وتكون بدائل الاجابة (نعم ، إلي حدأ ما ، لا).

## الدراسة الاستطلاعية :

كان الهدف من هذه الدراسة هو التأكد من المعاملات العلمية (الصدق، الثبات) لاستبيان "واقع ممارسة الجميز المدرسي لدي تلميذات الحلقة الثانية من مرحلة التعليم الأساسي" بادارة تلا التعليمية محافظة المنوفية في صورتها المبدئية ، وذلك بتطبيق الاستبيان علي العينة الاستطلاعية والتي يمثلها (٩٩) تلميذه من إدارة تلا التعليمية .

## المعاملات العلمية لأدوات البحث:

❖ المعاملات العلمية لاستبيان "واقع ممارسة الجميز المدرسي لدي تلميذات الحلقة الثانية من مرحلة التعليم الأساسي" ادارة تلا التعليمية محافظة المنوفية:

أ- صدق الاستبيان:

## - صدق المُحكّمين (الصدق المنطقي):

قام الباحث باستخدام صدق المُحكّمين (الصدق المنطقي)، حيث تم عرض استمارة استطلاع رأي السادة الخبراء لاستبيان "واقع ممارسة الجميز المدرسي لدي تلميذات الحلقة الثانية من مرحلة التعليم الأساسي" بادارة تلا التعليمية محافظة المنوفية في صورتها الأولية مرفق (٢) على مجموعة الخبراء (المُحكّمين) والبالغ عددهم (٨)، والموضحة أسمائهم بالمرفق (١) ، واعتبر الباحث نسبة اتفاق السادة الخبراء علي عبارات الاستبيان معياراً لصدقه .

## - صدق الاتساق الداخلي :

كما قام الباحث بحساب صدق لاستبيان "واقع ممارسة الجميز المدرسي لدي تلميذات الحلقة الثانية من مرحلة التعليم الأساسي" بادارة تلا التعليمية محافظة المنوفية قيد البحث من خلال استخدام طريقة صدق الاتساق الداخلي ، حيث قام الباحث بحساب قيمة معاملات الارتباط بين درجة كل عبارة علي حدة والدرجة الكلية للاستبيان ، وحساب قيمة معاملات الارتباط بين درجة كل محور علي حدة والدرجة الكلية للمحور التابعة له ، وحساب قيمة معاملات الارتباط بين درجة كل محور



علي حدة والدرجة الكلية للاستبيان وذلك علي عينة الدراسة الاستطلاعية والتي قوامها (١٩٤) تلميذ والجدول (٩، ١٠، ١١، ١٢، ١٣) توضح ذلك

#### جدول (٤)

مُعاملات الارتباط ما بين كل عبارة و الدرجة الكلية للاستبيان

ن=٩٩

م	معامل الارتباط	م	معامل الارتباط	م	معامل الارتباط	م	معامل الارتباط
١	*٠,٥٧٥	٨	*٠,٦٠٩	١٥	*٠,٧٨٢	٢٢	*٠,٧٠٢
٢	*٠,٥١١	٩	*٠,٧٧٠	١٦	*٠,٦٧٦	٢٣	*٠,٧٨٢
٣	*٠,٧٢٨	١٠	*٠,٧٩٧	١٧	*٠,٧٠٢	٢٤	*٠,٧٧٠
٤	*٠,٦٠٠	١١	*٠,٦٤٦	١٨	*٠,٦٣٠	٢٥	*٠,٧٩٧
٥	*٠,٥١١	١٢	*٠,٦٢١	١٩	*٠,٧٧٠		
٦	*٠,٦٤٦	١٣	*٠,٦٤٦	٢٠	*٠,٥٩٤		
٧	*٠,٥٧٧	١٤	*٠,٦٨٢	٢١	*٠,٧٩٧		

\*قيمة (r) الجدولية عند مستوى معنوية (٠,٠٥)، د. ح (٩٧) = (٠,١٩٥)

يوضح الجدول رقم (٤) أن قيم معاملات الارتباط للعبارات دالة عند مستوى معنوية (٠,٠٥)، حيث تراوحت قيم معامل الارتباط بين (٠,٥١١ - ٠,٧٩٧).

#### جدول (٥)

مُعاملات الإرتباط ما بين كل مفردة والدرجة الكلية للمحور التابع له

ن=٩٩

المحور الاول		المحور الثاني		المحور الثالث	
م	"r"	م	"r"	م	"r"
١	*٠,٧٤٠	٧	*٠,٥٨٨	١٤	*٠,٦٤٩
٢	*٠,٧٠٠	٨	*٠,٦٣٦	١٥	*٠,٧٩٦
٣	*٠,٧١٥	٩	*٠,٧٠٠	١٦	*٠,٧٠٢
٤	*٠,٦٢٧	١٠	*٠,٨٠٢	١٧	*٠,٧٩٦
٥	*٠,٧٠٠	١١	*٠,٧٨٢	١٨	*٠,٦٠٣
٦	*٠,٦٢٨	١٢	*٠,٦٢٨	١٩	*٠,٨٤٨



*٠,٦١٥	٢٠	*٠,٧٨٢	١٣		
*٠,٧٨٧	٢١				
*٠,٧٩٦	٢٢				
*٠,٧٩٦	٢٣				
*٠,٨٤٨	٢٤				
*٠,٧٨٧	٢٥				

\*قيمة (ر) الجدولية عند مستوى معنوية (٠,٠٥)، د. ح (٩٨) = (٠,١٩٥)

يوضح الجدول رقم (٥) أن قيم معاملات الارتباط للعبارات دالة عند مستوي معنوية (٠,٠٥) حيث تراوحت قيم معامل الارتباط بين (٠,٥٨٨ – ٠,٨٤٨).

#### جدول (٦)

مُعاملات الارتباط ما بين كل محور والدرجة الكلية للأستبيان

ن=٩٩

م	المحاور	معامل الارتباط ودلالته
١	الدوافع الداخلية لدي تلميذات الحلقة الثانية من المرحلة الاساسية من التعليم الاساسي بمحافظة المنوفية للممارسة الجميز المدرسي	*٠,٨٧٢
٢	الدوافع الخارجية لدي تلميذات الحلقة الثانية من المرحلة الاساسية من التعليم الاساسي بمحافظة المنوفية للممارسة الجميز المدرسي	*٠,٩٤٨
٣	الامكانات المتاحة في البيئة المدرسية لمدراس الحلقة الثانية من المرحلة الاساسية من التعليم الاساسي بمحافظة المنوفية	*٠,٩٦٤

\*قيمة (ر) الجدولية عند مستوى معنوية (٠,٠٥)، د. ح (٩٧) = (٠,١٩٥)

يوضح الجدول رقم (٦) أن قيم معاملات الارتباط للمحاور دالة عند مستوي معنوية (٠,٠٥)، حيث تراوحت قيم معامل الارتباط بين (٠,٨٧٢ – ٠,٩٦٤).

من خلال العرض السابق للجدول (٤) يتضح أن جميع معاملات الارتباط للعبارات مع الدرجة الكلية للاستبيان ذات دلالة إحصائية، في حين تشير الجدول (٥) إلي أن جميع معاملات الارتباط الخاصة بكل عبارة والدرجة الكلية للمحور التابعة له ذات دلالة إحصائية، وكذلك يوضح جدول (٦) إلي ارتباط جميع المحاور بمعاملات ارتباط عالية مع الدرجة الكلية للاستبيان، ومن هنا نستطيع أن نحكم علي الاستبيان بأنه متنسق داخلياً وبالتالي صادق في قياس ما صمم من أجله.





## ب- ثبات الاستبيان:

قام الباحث بإيجاد معامل ثبات محاور الاستبيان وعددهم (٣) محاور وعباراتهم وعددها (٢٥) عبارة باستخدام طريقتين هما طريقة التجزئة النصفية لاستجابات عينة الدراسة الاستطلاعية علي الاستبيان باستخدام معامل ألفا كرونباخ Cronbach`s alpha ، وكذلك معادلة سبيرمان وبراون Spearman & Brown لإيجاد معامل الارتباط بين العبارات الزوجية والعبارات الفردية وكذلك إيجاد الثبات باستخدام.

## - الثبات باستخدام التجزئة النصفية:

قام الباحث بإيجاد معامل ثبات عبارات الاستبيان وعددها (٢٥) عبارة باستخدام طريقة التجزئة النصفية لاستجابات عينة الدراسة الاستطلاعية علي الاستبيان باستخدام معادلة سبيرمان و براون Spearman & Brown لإيجاد معامل الارتباط بين العبارات الزوجية والعبارات الفردية.

## جدول (٧)

## ثبات التجزئة النصفية للاستبيان

ن = ٩٩

معامل الارتباط	العبارات الزوجية		العبارات الفردية		الاستبيان
	ع±	/س	ع±	/س	
٠,٩٢٩	٦,٥٣	٢٣,٦٣	٧,٧٤	٢٦,٣٦	واقع ممارسة الجميز المدرسي لدي تلميذات الحلقة الثانية من مرحلة التعليم الأساسي" بإدارة تلا التعليمية محافظة المنوفية
*	٢	٦	٩	٤	

\*قيمة (ر) الجدولية عند مستوى معنوية (٠,٠٥) ، د. ح (١٩٢) = (٠,١٩٥)

يتضح من الجدول (٧) أن هناك ارتباط دال إحصائياً بين عبارات الاستبيان ككل مما يدل على ثبات الاستبيان.

## - الثبات باستخدام معامل ألفا كرونباخ Cronbach`s alpha:

وقد كانت قيمة معامل ألفا كرونباخ لعبارات الاستبيان والتي عددها (٢٥) عبارة هو

(٠,٩٥١١)



جدول (٨)

مُعامل الثبات باستخدام ألفا كرونباخ لعبارات الاستبيان

ن=٩٩

م	معامل ألفا	م	معامل ألفا	م	معامل ألفا	م	معامل ألفا
١	*٠,٩٥٠٤	٨	*٠,٩٥٠٠	١٥	*٠,٩٤٧٩	٢٢	*٠,٩٤٨٩
٢	*٠,٩٥١١	٩	*٠,٩٤٨١	١٦	*٠,٩٤٩٢	٢٣	*٠,٩٤٧٩
٣	*٠,٩٤٨٦	١٠	*٠,٩٤٧٦	١٧	*٠,٩٤٨٩	٢٤	*٠,٩٤٨١
٤	*٠,٩٥٠١	١١	*٠,٩٤٩٦	١٨	*٠,٩٤٩٧	٢٥	*٠,٩٤٧٦
٥	*٠,٩٥١١	١٢	*٠,٩٤٩٨	١٩	*٠,٩٤٨١		
٦	*٠,٩٤٩٦	١٣	*٠,٩٤٩٦	٢٠	*٠,٩٥٠١		
٧	*٠,٩٥٠٤	١٤	*٠,٩٤٩١	٢١	*٠,٩٤٧٦		

\*قيمة (معامل ألفا كرونباخ) للاستبيان = (٠,٩٥١١)

ويتضح من جدول (٨) معامل ألفا كرونباخ لعبارات استبيان " واقع ممارسة الجمباز المدرسي لدي تلميذات الحلقة الثانية من مرحلة التعليم الأساسي " بإدارة تلا التعليمية محافظة المنوفية " في حالة حذف العبارة من عبارات الاستبيان ، وقد تراوحت قيمة معامل ألفا كرونباخ ما بين (٠,٩٤٧٦ - ٠,٩٥١١) وهي قيم لا تزيد عن معامل ألفا كرونباخ للاستبيان والتي كانت (٠,٩٥١١) ، مما يدل علي ثبات عبارات الاستبيان.

جدول (٩)

مُعامل الثبات باستخدام ألفا كرونباخ لعبارات لمفردات محاور

ن=٩٩

المحور الاول		المحور الثاني		المحور الثالث	
م	معامل ألفا	م	معامل ألفا	م	معامل ألفا
١	*٠,٧١٩٥	٧	*٠,٨٣٠٤	١٤	*٠,٩٢٩٠
٢	*٠,٧٣٣٧	٨	*٠,٨٢٢٤	١٥	*٠,٩٢٢٣
٣	*٠,٧٣١٩	٩	*٠,٨٠٨٢	١٦	*٠,٩٢٦٦
٤	*٠,٧٥٧٧	١٠	*٠,٧٨٧٦	١٧	*٠,٩٢٢٣
٥	*٠,٧٣٣٧	١١	*٠,٧٩١٢	١٨	*٠,٩٣٠٢





*٠,٩٢٠٠	١٩	*٠,٨٢٠١	١٢	*٠,٧٦٠٠	٦
*٠,٩٣٠٠	٢٠	*٠,٧٩١٢	١٣		
*٠,٩٢٣٠	٢١				
*٠,٩٢٢٣	٢٢				
*٠,٩٢٢٣	٢٣				
*٠,٩٢٠٠	٢٤				
*٠,٩٢٣٠	٢٥				
*٠,٩٣٠٢	معامل ألفا = للمحور	*٠,٨٣٠٩	معامل ألفا = للمحور	*٠,٧٧٣٤	معامل ألفا = للمحور

### \*قيمة (معامل ألفا كرونباخ) للاستبيان = (٠,٩٥١١)

ويتضح من جدول (٩) معامل ألفا كرونباخ لمحاور الاستبيان في حالة حذف عبارة من عبارات المحور ، حيث جاءت نتيجة حساب معامل ألفا كرونباخ كالتالي :

– **المحور الاول :** جاءت نتيجة حساب معامل ألفا كرونباخ دال لجميع عبارات المحور وقد تراوحت قيم معامل ألفا كرونباخ لعبارات المحور ما بين (٠,٧١٩٥ - ٠,٧٦٠٠) وهي قيم لا تزيد عن معامل ألفا كرونباخ للمحور والتي كانت (٠,٧٧٣٤) ، مما يدل علي ثبات تلك العبارات.

– **المحور الثاني:** جاءت نتيجة حساب معامل ألفا كرونباخ دال لجميع عبارات المحور ، وقد تراوحت قيم معامل ألفا كرونباخ لعبارات المحور ما بين (٠,٧٨٧٦ - ٠,٨٣٠٤) وهي قيم لا تزيد عن معامل ألفا كرونباخ للمحور والتي كانت (٠,٨٣٠٩) ، مما يدل علي ثبات تلك العبارات.

– **المحور الثالث:** جاءت نتيجة حساب معامل ألفا كرونباخ دال لجميع عبارات المحور ، وقد تراوحت قيم معامل ألفا كرونباخ لعبارات المحور ما بين (٠,٩٢٠٠ - ٠,٩٣٠٢) وهي قيم لا تزيد عن معامل ألفا كرونباخ للمحور والتي كانت (٠,٩٣٠٢) ، مما يدل علي ثبات تلك العبارات.



جدول (١٠)

مُعامل الثبات باستخدام ألفا كرونباخ لمحاور الاستبيان

ن=١٤٩

م	المحاور	معامل ألفا
١	الدوافع الداخلية لدي تلميذات الحلقة الثانية من المرحلة الأساسية من التعليم الأساسي بمحافظة المنوفية للممارسة الجميز المدرسي	*٠,٧٧٣٤
٢	الدوافع الخارجية لدي تلميذات الحلقة الثانية من المرحلة الأساسية من التعليم الأساسي بمحافظة المنوفية للممارسة الجميز المدرسي	*٠,٨٣٠٩
٣	الامكانات المتاحة في البيئة المدرسية لمدارس الحلقة الثانية من المرحلة الأساسية من التعليم الأساسي بمحافظة المنوفية	*٠,٩٣٠٢

\*قيمة (معامل ألفا كرونباخ) للاستبيان = (٠,٩٥١١)

ويتضح من جدول (١٠) معامل ألفا كرونباخ لمحاور الاستبيان وقد تراوحت قيمة معامل ألفا كرونباخ ما بين (٠,٧٧٣٤ - ٠,٩٣٠٢) وهي قيم أقل من معامل ألفا كرونباخ للاستبيان والتي كانت (٠,٩٥١١) ، مما يدل علي ثبات الاستبيان .

من خلال العرض السابق للجدول (٨) يتضح أن معامل ألفا كرونباخ لعبارات الاستبيان في حالة حذف العبارة من عبارات الاستبيان كانت أقل من قيمة معامل ألفا كرونباخ للاستبيان ، في حين تشير الجدول (٩) إلي أن قيم معامل ألفا كرونباخ لعبارات كل محور من محاور الاستبيان في حالة حذف العبارة من المحور كانت أقل من قيمة معامل ألفا كرونباخ للمحاور ، وكذلك يوضح جدول (١٠) أن قيم معامل ألفا كرونباخ للمحاور كانت أقل من قيمة معامل ألفا كرونباخ الاستبيان ، ومن هنا نستطيع أن نحكم علي الاستبيان بأنه متنسق داخلياً وبالتالي صادق في قياس ما صمم من أجله.

المُعالجة الإحصائية :

استخدم الباحث البرنامج الإحصائي ( SPSS ) لمُعالجة البيانات إحصائياً واستعان

بالمعاملات الإحصائية التالية :

- المتوسط الحسابي Arithmetic Mean .
- الانحراف المعياري Standard Deviation .
- مُعامل الارتباط البسيط لبيرسون Simple correlation coefficient (person) .
- مُعامل ألفا كرونباخ Cronbach`s alpha .



- اختبار مربع كاي (كا) Chi - Square test Statistic (X2) .  
عرض النتائج :

عرض نتائج التساؤل الأول :

والذي ينص علي: ما هي الدوافع الداخلية لدي تلميذات الحلقة الثانية من المرحلة الاساسية من التعليم الاساسي بمحافظة المنوفية للممارسة الجمباز المدرسي؟

جدول (١١)

التكرار و النسبة المئوية وقيمة (كا) وترتيب العبارات لاستجابات أفراد عينة البحث لعبارات المحور الاول

ن=٩٧٥

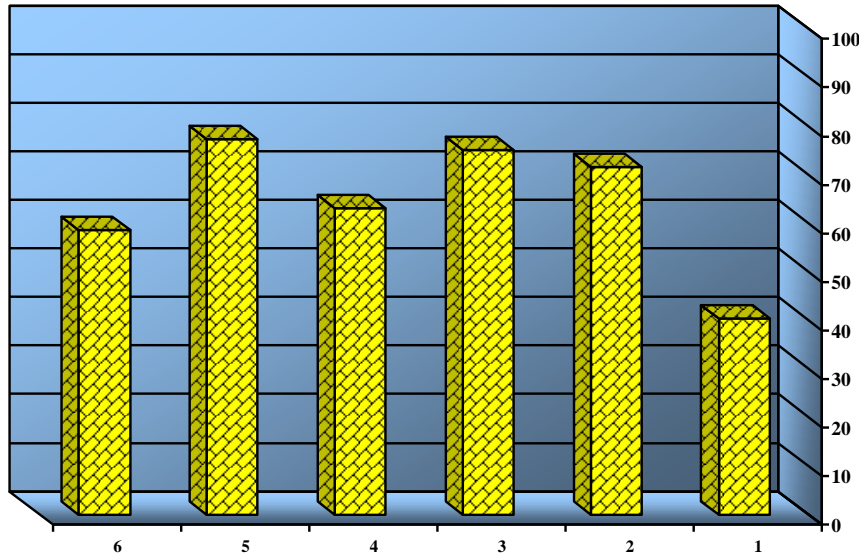
الترتيب	كا	الوزن النسبي	المجموع التقديري	لا		إلى حد ما		نعم		العبارات	م
				%	التكرار	%	التكرار	%	التكرار		
٦	*١١٣١,٤	٤٠,٣٤	١١٨٠	٨٤,٠٠	٨١٩	١٠,٩٧	١٠٧	٥,٠٢٦	٤٩	امارس الجمباز لرغبتى فى التسجيل فى الاتحاد المصرى للجمباز	١
٣	*٥٨,٠٨	٧١,٦٥	٢٠٩٦	٢٢,٠٥	٢١٥	٤٠,٩٢	٣٩٩	٣٧,٠٢	٣٦١	امارس الجمباز حتى يسجل اسمى فى لوحة الشرف للمتفوقين رياضيا بالمدرسة	٢
٢	*١٠٤,٨	٧٤,٩٧	٢١٩٣	١٨,٠٥	١٧٦	٣٨,٩٧	٣٨٠	٤٢,٩٧	٤١٩	امارس الجمباز بالمدرسة لتكريم المتفوقين رياضيا بشهادة تقدير	٣
٤	*٢٠,٠٥	٦٣,٠٠	١٨٤٣	٤٠,٠٠	٣٩٠	٣٠,٩٧	٣٠٢	٢٩,٠٢	٢٨٣	امارس الجمباز للاشتراك فى المسابقات الخارجية للمدرسة	٤
١	*١٥٤,٥	٧٧,٣٣	٢٢٦٢	١٨,٩٧	١٨٥	٣٠,٠٥	٢٩٣	٥٠,٩٧	٤٩٧	امارس الجمباز لمشاركتي فى درس التربية الرياضية	٥
٥	*٨٣,٧٤	٥٨,٧٠	١٧١٧	٤٤,٩٢	٤٣٨	٣٤,٠٥	٣٣٢	٢١,٠٢	٢٠٥	لا اجد صعوبة فى تعلم مهارات رياضة الجمباز	٦

\*قيمة (كا) الجدولية عند مستوى معنوية (٠,٠٥) ودرجة حرية (٢) = (٥,٩٩١)



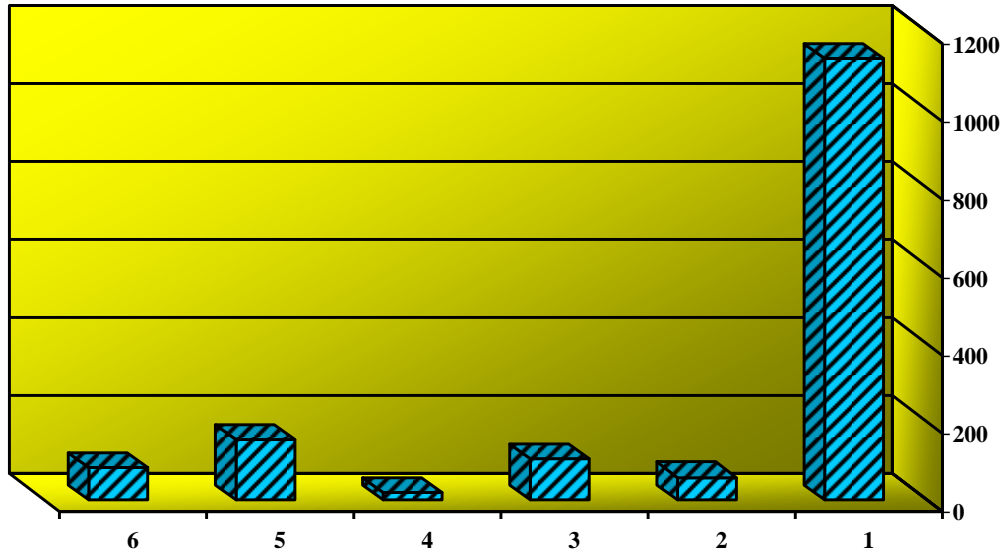


يتضح من جدول (١١) أن قيمة (كا) المحسوبة لاستجابات أفراد العينة لعبارات المحور الأول "الدوافع الداخلية لدي تلميذات الحلقة الثانية من المرحلة الأساسية من التعليم الاساسي بمحافظة المنوفية للممارسة الجميز المدرسي" جميعها دالة إحصائياً عند مستوي معنوية (٠,٠٥) .



شكل (٢)

"الوزن النسبي" لكل عبارة من عبارات محور " الدوافع الداخلية لدي تلميذات الحلقة الثانية من المرحلة الأساسية من التعليم الاساسي بمحافظة المنوفية للممارسة الجميز المدرسي "



شكل (٣)

"كا المحسوبة" لكل عبارة من عبارات محور " الدوافع الداخلية لدي تلميذات الحلقة الثانية من المرحلة الأساسية من التعليم الاساسي بمحافظة المنوفية للممارسة الجميز المدرسي "



عرض نتائج التساؤل الثاني :

والذي ينص علي: ما هي الدوافع الخارجية لدي تلميذات الحلقة الثانية من المرحلة الاساسية من التعليم الاساسي بمحافظة المنوفية للممارسة الجمباز المدرسي؟

جدول (١٢)

التكرار و النسبة المئوية وقيمة (كا) وترتيب العبارات لاستجابات أفراد عينة البحث لعبارات المحور الثاني

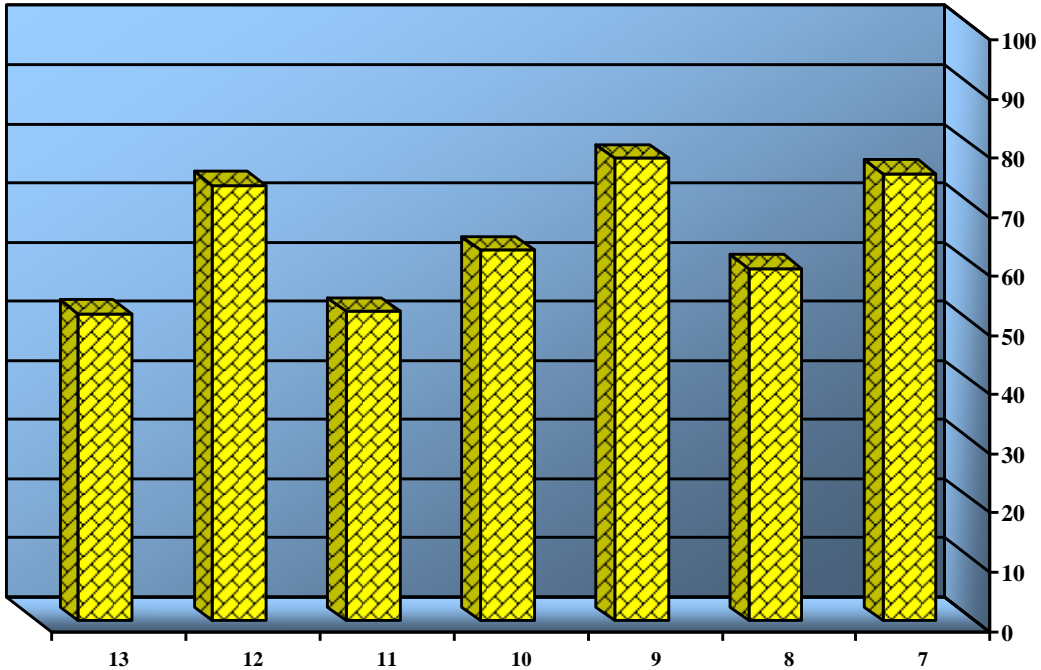
ن=٩٧٥

الترتيب	كا	الوزن النسبي	المجموع التقديري	لا		إلى حد ما		نعم		العبارات	م
				%	التكرار	%	التكرار	%	التكرار		
٢	*١١٣,٧٤	٧٥,٦٢٤	٢٢١٢	٢٢,٠٥	٢١٥	٢٩,٠٢	٢٨٣	٤٨,٩٢	٤٧٧	تشجعتي اسرتي علي ممارسة الرياضة	٧
٥	*٦٤,٦٩٥	٥٩,٦٥٨	١٧٤٥	٤٤,٠٠	٤٢٩	٣٣,٠٢	٣٢٢	٢٢,٩٧	٢٢٤	تشجعتي اسرتي علي ممارسة الجمباز	٨
١	*١٨٥,٩٨	٧٨,٢٩١	٢٢٩٠	١٨,٠٥	١٧٦	٢٩,٠٢	٢٨٣	٥٢,٩٢	٥١٦	يشجعتني أصدقائي علي ممارسة رياضة اخري غير الجمباز	٩
٤	*٢١,٨٤٠	٦٢,٦٦٧	١٨٣٣	٤٠,٠٠	٣٩٠	٣٢,٠٠	٣١٢	٢٨,٠٠	٢٧٣	يشجعتني أصدقائي علي ممارسة الجمباز	١٠
٦	*٣١٧,١٧	٥٢,٣٤٢	١٥٣١	٦٠,٠٠	٥٨٥	٢٢,٩٧	٢٢٤	١٧,٠٢	١٦٦	معلمين التربية الرياضية بالمدرسة يشجعوا تلاميذ المدرسة علي ممارسة الجمباز	١١
٣	*٧٨,٦١٥	٧٣,٦٧٥	٢١٥٥	٢٠,٠٠	١٩٥	٣٨,٩٧	٣٨٠	٤١,٠٢	٤٠٠	معلميني في المواد الدراسية يشجعوني علي ممارسة الرياضة	١٢
٧	*٣٢١,٣٦	٥٢,٠٠٠	١٥٢١	٦٠,٠٠	٥٨٥	٢٤,٠٠	٢٣٤	١٦,٠٠	١٥٦	معلميني في المواد الدراسية يشجعوني علي ممارسة رياضة الجمباز	١٣

\*قيمة (كا) الجدولية عند مستوى معنوية (٠,٠٥) ودرجة حرية (٢) = (٥,٩٩١)

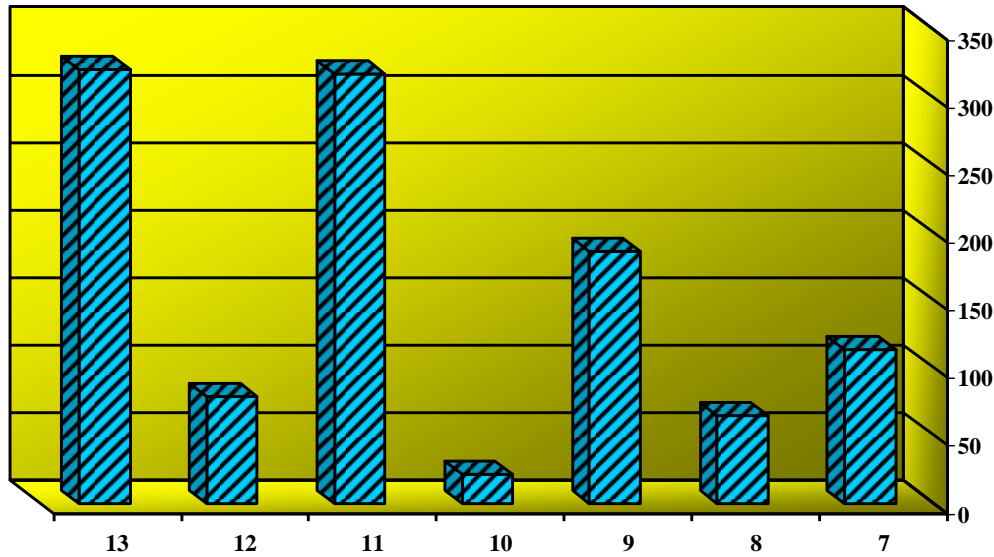
يتضح من جدول (١٢) أن قيمة (كا) المحسوبة لاستجابات أفراد العينة لعبارات المحور الثاني "الدوافع الخارجية لدي تلميذات الحلقة الثانية من المرحلة الاساسية من التعليم الاساسي بمحافظة المنوفية للممارسة الجمباز المدرسي" جميعها دالة إحصائياً عند مستوى معنوية (٠,٠٥).





شكل (٤)

"الوزن النسبي" لكل عبارة من عبارات محور " الدوافع الخارجية لدي تلميذات الحلقة الثانية من المرحلة الاساسية من التعليم الاساسي بمحافظة المنوفية للممارسة الجمباز المدرسي "



شكل (٥)

"٢١ المحسوبة" لكل عبارة من عبارات محور " الدوافع الخارجية لدي تلميذات الحلقة الثانية من المرحلة الاساسية من التعليم الاساسي بمحافظة المنوفية للممارسة الجمباز المدرسي "



عرض نتائج التساؤل الثالث :

والذي ينص علي: ما هي الامكانيات المتاحة في البيئة المدرسية لمدارس الحلقة الثانية من المرحلة الاساسية من التعليم الاساسي بمحافظة المنوفية ؟

جدول (١٣)

التكرار و النسبة المئوية وقيمة (٢ك) وترتيب العبارات لاستجابات أفراد عينة البحث لعبارات محور الثالث

ن=٩٧٥

الترتيب	٢ك	الوزن النسبي	المجموع التقديري	لا		إلى حد ما		نعم		العبارات	م
				%	التكرار	%	التكرار	%	التكرار		
٥	*١٨٨,٨٠٦	٥٥,٦٩٢	١٦٢٩	٥٣,٩٤٩	٥٢٦	٢٥,٠٢٦	٢٤٤	٢١,٠٢٦	٢٠٥	لدي زي رياضي للمشاركة في درس التربية الرياضية	١٤
٩	*٧٣٣,١٢٦	٤٥,٠٢٦	١٣١٧	٧٣,٩٤٩	٧٢١	١٧,٠٢٦	١٦٦	٩,٠٢٦	٨٨	يوجد بالمدرسة ملعب أو صالة مناسبة لتعلم مهارات الجميز	١٥
٧	*٢٧٠,٤٠٦	٥٣,٦٤١	١٥٦٩	٥٨,٠٥١	٥٦٦	٢٢,٩٧٤	٢٢٤	١٨,٩٧٤	١٨٥	توجد أجهزة وأدوات خاصة بممارسة الجميز بالمدرسة مثل (حصان قفز - مهر - سلم قفز - مقاعد سويدية - عارضة توازن - صندوق مقسم ..... الخ	١٦
٢	*٨٢,٩٣٥	٥٩,٣٥٠	١٧٣٦	٤٦,٩٧٤	٤٥٨	٢٨,٠٠٠	٢٧٣	٢٥,٠٢٦	٢٤٤	تتوافر بالمدرسة ادوات بديلة لممارسة رياضة الجميز (مشابهة لأدوات التدريب القانونية)	١٧
٨	*٥٣٢,٤٥٥	٤٨,٣٤٢	١٤١٤	٦٨,٠٠٠	٦٦٣	١٨,٩٧٤	١٨٥	١٣,٠٢٦	١٢٧	يوجد بالمدرسة ادوات للممارسة الجميز كافية ومناسبة لعدد الطلاب	١٨
٤	*٩٤,٩٣٥	٥٩,٠٠٩	١٧٢٦	٤٨,٠٠٠	٤٦٨	٢٦,٩٧٤	٢٦٣	٢٥,٠٢٦	٢٤٤	يوجد بالمدرسة مكان مناسب ليقوم الطلاب بتغيير الملابس لممارسة درس التربية الرياضية	١٩
١٢	*١١٢٦,٩٣٥	٤٠,٩٩١	١١٩٩	٨٤,٠٠٠	٨١٩	٩,٠٢٦	٨٨	٦,٩٧٤	٦٨	يوجد فريق يمثل المدرسة في بطولة	٢٠

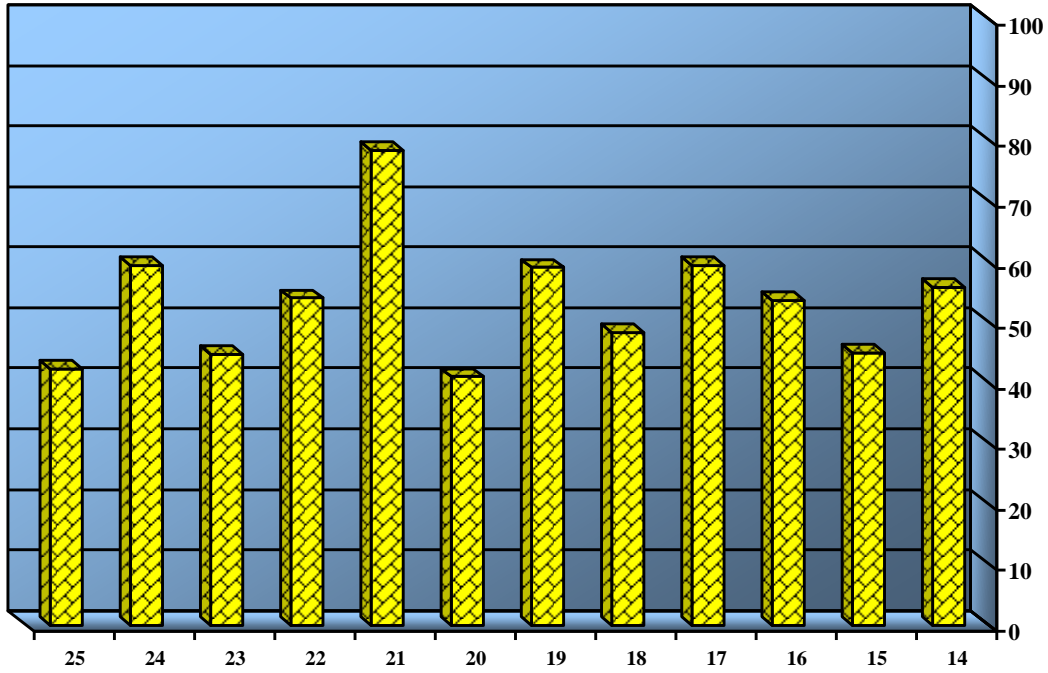


الترتيب	٢كا	الوزن النسبي	المجموع التقديري	لا		إلى حد ما		نعم		العبارات	م
				%	التكرار	%	التكرار	%	التكرار		
										المدارس للجمباز	
١	*١٨٤,٥٤٨	٧٨,٣٢٥	٢٢٩١	١٤,٠٥١	١٣٧	٣٦,٩٢٣	٣٦٠	٤٩,٠٢٦	٤٧٨	تمنح المدرسة جوائز وشهادات تقدير للمتفوقين رياضي	٢١
٦	*٢٤٩,٩٧٥	٥٣,٩٨٣	١٥٧٩	٥٧,٠٢٦	٥٥٦	٢٤,٠٠٠	٢٣٤	١٨,٩٧٤	١٨٥	الجوائز التي يحصل عليها التلاميذ الممارسين للجمباز اكثر من باقي الرياضات الأخرى	٢٢
١٠	*٧٩٧,٢٢٥	٤٤,٧١٨	١٣٠٨	٧٥,٨٩٧	٧٤٠	١٤,٠٥١	١٣٧	١٠,٠٥١	٩٨	زيادة عدد الطلاب بالمدرسة لا يسبب صعوبة في تعلم مهارات الجمباز لدي	٢٣
٣	*٧١,٨٩٥	٥٩,٣١٦	١٧٣٥	٤٥,٠٢٦	٤٣٩	٣٢,٠٠٠	٣١٢	٢٢,٩٧٤	٢٢٤	الوقت المخصص لممارسة الجمباز بحصة التربية الرياضية كافي لتعلم المهارات	٢٤
١١	*٩٦٠,٨٥٥	٤٢,٣٢٥	١٢٣٨	٨٠,٠٠٠	٧٨٠	١٣,٠٢٦	١٢٧	٦,٩٧٤	٦٨	يتم استخدام وسائل تكنولوجية حديثة داخل درس الجمباز في حصة التربية الرياضية	٢٥

\*قيمة (٢كا) الجدولية عند مستوى معنوية (٠,٠٥) ودرجة حرية (٢) = (٥,٩٩١)

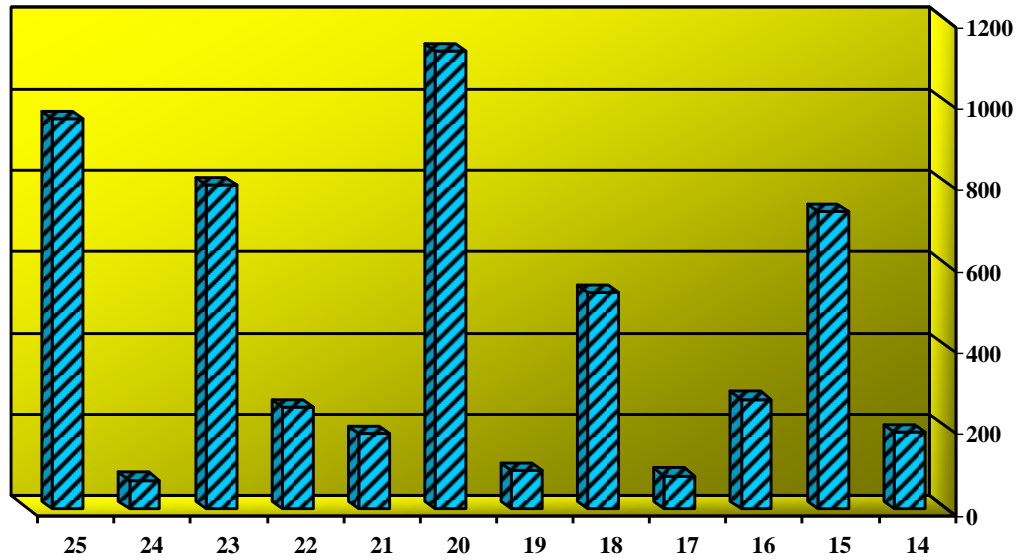
ينضح من جدول (١٣) أن قيمة (٢كا) المحسوبة لاستجابات أفراد العينة لعبارات المحور الثالث "الامكانات المتاحة في البيئة المدرسية لمدارس الحلقة الثانية من المرحلة الاساسية من التعليم الاساسي بمحافظة المنوفية" جميعها دالة إحصائياً عند مستوى معنوية (٠,٠٥) .





شكل (٦)

"الوزن النسبي" لكل عبارة من عبارات محور " الامكانيات المتاحة في البيئة المدرسية لمدارس الحلقة الثانية من المرحلة الاساسية من التعليم الاساسي بمحافظة المنوفية "



شكل (٧)

"٢٤٢ المحسوبة" لكل عبارة من عبارات محور " الامكانيات المتاحة في البيئة المدرسية لمدارس الحلقة الثانية من المرحلة الاساسية من التعليم الاساسي بمحافظة المنوفية "





## مناقشة النتائج :

### مناقشة نتائج التساؤل الأول :

"ما هي الدوافع الداخلية لدي تلميذات الحلقة الثانية من المرحلة الاساسية من التعليم الاساسي بمحافظة المنوفية للممارسة الجمباز المدرسي؟"

يتضح من جدول (١١) أن النسبة المئوية للاستجابة عينة البحث للعبارات بالإجابة بـ "نعم" تراوحت ما بين (٥,٠٢٦% - ٥٠,٩٧٤%) ، والنسبة المئوية للاستجابة للعبارات بالإجابة بـ "إلى حد ما" تراوحت ما بين (١٠,٩٧٤% - ٤٠,٩٢٣%) ، والنسبة المئوية للاستجابة للعبارات بالإجابة بـ "لا" تراوحت ما بين (١٨,٠٥١% - ٨٤,٠٠٠%).

كما يتضح من جدول (١١) أن هناك فروق ذات دلالة إحصائية في جميع عبارات محور " الدوافع الداخلية لدي تلميذات الحلقة الثانية من المرحلة الاساسية من التعليم الاساسي بمحافظة المنوفية للممارسة الجمباز المدرسي " بالنسبة لعينة الدراسة لصالح الاستجابة الأعلى حيث تراوحت قيمة (كا) المحسوبة ما بين (٢٠,٠٥٥ - ١١٣١,٤٩٥) ، وهي عبارات جميعها دالة إحصائياً عند مستوي معنوية (٠,٠٥) ، ويوضح الجدول (١١) إن العبارات جاءت بوزن نسبي بين (٤٠,٣٤٢ - ٧٧,٣٣٣).

ويناقش الباحث العبارات ذات الاتجاه الايجابي التي جاءت في محور (ما هي الدوافع الداخلية لدي تلميذات الحلقة الثانية من المرحلة الاساسية من التعليم الاساسي بمحافظة المنوفية للممارسة الجمباز المدرسي) لتوضيح الايجابيات التي تواجه التلاميذ نحو ممارسة الجمباز المدرسي حيث جاءت تلك العبارات في الترتيب على التوالي (أمارس الجمباز لمشاركتي في درس التربية الرياضية , أمارس الجمباز بالمدرسة لتكريم المتفوقين رياضيا بشهادة تقدير , أمارس الجمباز حتى يسجل اسمي في لوحة الشرف للمتفوقين رياضيا بالمدرسة )

ويفسرها الباحث أن التلميذات تجد ان الخطوة الاولى لممارسة الجمباز المدرسي هو المشاركة في درس التربية الرياضية فمن خلاله تتعرف التلميذات على مواهبهم واكتشاف قدراتهم وكذلك تكريمهم بشهادات تقدير تخلق لهم الدافع نحو ممارسة الجمباز المدرسي اذ ان التقدير المعنوي لدى التلميذات هام جدا ومن الاولويات لديهم وكذلك التسجيل في لوحة الشرف للمتفوقين فهي بمثابة علامة خالدة وتكريم مستمر لزيادة حفزهم للاستمرار في الممارسة .





وهذا ما يتفق مع رأى "أسامة كامل راتب" فى وضع مفهوم الدافعية الداخلية (Intrinsic Motivation) والتي يفسرها بالدافعية الداخلية المرتبطة بالرياضة بأنها حالات الدافعية النابعة من داخل الفرد نفسه والتي تشبعها الممارسة الرياضية أو الاداء الرياضى كهدف فى حد ذاته مثل الرضا والسرور والمتعة الناتجة عن الممارسة الرياضية والشعور بالارتياح كنتيجة بالتغلب على التدريبات البدنية التي تتميز بصعوبتها أو التلى تتطلب المزيد من الشجاعة والجرأة وقوة الارادة أو بسبب المتعة الجمالية الناجمة عن رشاقة وتناسق الاداء الحركى الذاتى للاعب , وكذلك الاثارة والتحدى فى مواجهة بعض العقبات أو الصعاب المرتبطة بالاداء فكأن الدافعية الداخلية تشير الى أن الاشتراك الرياضى أو الاداء الرياضى ما هو الا قيمة فى حد ذاته.(٣:٧٦)

ويناقش الباحث العبارات ذات الانجاء السلبى التي جائت فى محور (ما هى الدوافع الداخلية لدى تلميذات الحلقة الثانية من المرحلة الاساسية من التعليم الأساسى بمحاظة النوفية للممارسة الجميز المدرسى) لتوضيح السلبيات التي تعيق التلاميذ نحو ممارسة الجميز المدرسى حيث جائت تلك العبارات فى الترتيب على التوالى (أمارس الجميز لرغبتي فى التسجيل فى الاتحاد المصرى للجميز, لا أجد صعوبة فى تعلم مهارات رياضة الجميز, أمارس الجميز للاشتراك فى المسابقات الخارجية للمدارس)

ويفسرها الباحث أن التلميذات ليس لديهم الوعى الثقافى بالاتحاد المصرى للجميز نظرا لقلّة اقامة مسابقات تخص الجميز وقلّة الاهتمام بالموهوبين برياضة الجميز , وصعوبة أداء المهارات لقلّة توافر الامكانيات بالمدرسة وعوامل الامن والسلامة, ونظرا لعدم وجود صالة جميز على مستوى الادارة أصبح الاشتراك فى المسابقات الخارجية للمدارس لرياضة الجميز صعب وليس من دوافع التلاميذ.

وهذا ما تؤكده ثناء عبد الباقي حسين يجب على معلم التربية الرياضية الذى يصمم وحداته التعليمية أن يضع فى اعتباره حجم ونوعية الادوات والامكانيات المتاحة فى المدرسة حيث يعتبر هذا أحد مبادئ التصميم التعليمى الجيد والذى يطلق عليه مخلات المنهاج (٦:٦٣)

وهذا ما يتفق مع دراسة مشيرة ابراهيم محمد محمد العجمى (٢٠٠٥م) (٨) حيث أسفرت نتائج الدراسة الى عدم تميز منهاج الجميز بالاستمرارية سواء فى المرحلة الابتدائية او المرحلة الاعدادية, الملاعب أو الصالات غير مناسبة لتنفيذ محتوى منهاج الجميز بالمدارس.







وأيضاً دراسة "تامر ناجى أحمد أحمد (٢٠٠٥م) (٥) بعنوان "معوقات ممارسة النشاط الرياضى لطلاب الجامعة (٢٠٠٥م) : وقد أسفرت النتائج عن سوء التوجيه من الوالدين وعدم وعيهم الكافى بأهمية ممارسة النشاط الرياضى , والتغيرات البدنية والوظيفية المصاحبة للفتاة فى هذه المرحلة , المستوى الثقافى للاسر والمعتقدات الدينية التى تعارض ارتداء البنات للملابس الرياضية .  
ومن النتائج الواردة التى تم التوصل إليها من خلال الجدول (١١) قد تم الاجابة على التساؤل

الاول الذى ينص على :-

ما هي الدوافع الداخلية لدي تلميذات الحلقة الثانية من المرحلة الأساسية من التعليم الأساسى بمحافظة المنوفية لممارسة الجمباز المدرسي

مناقشة نتائج التساؤل الثاني :

"ما هي الدوافع الخارجية لدي تلميذات الحلقة الثانية من المرحلة الأساسية من التعليم الأساسى بمحافظة المنوفية للممارسة الجمباز المدرسي؟"

يتضح من جدول (١٢) أن النسبة المئوية للاستجابة عينة البحث للعبارات بالإجابة بـ "نعم" تراوحت ما بين (١٦,٠٠٠٪ - ٥٢,٩٢٣٪) ، والنسبة المئوية للاستجابة للعبارات بالإجابة بـ "إلى حد ما" تراوحت ما بين (٢٢,٩٧٤٪ - ٣٨,٩٧٤٪) ، والنسبة المئوية للاستجابة للعبارات بالإجابة بـ "لا" تراوحت ما بين (٢١,٨٤٠٪ - ٦٠,٠٠٠٪) .

كما يتضح من جدول (١٢) أن هناك فروق ذات دلالة إحصائية في جميع عبارات محور " الدوافع الخارجية لدي تلميذات الحلقة الثانية من المرحلة الأساسية من التعليم الأساسى بمحافظة المنوفية للممارسة الجمباز المدرسي " بالنسبة لعينة الدراسة لصالح الاستجابة الأعلى حيث تراوحت قيمة (٢ك) المحسوبة ما بين (٢١,٨٤٠ - ٣٢١,٣٦٠) ، وهي عبارات جميعها دالة إحصائياً عند مستوي معنوية (٠,٠٥) ، ويوضح الجدول (١٢) إن العبارات جاءت بوزن نسبي بين (٥٢,٠٠٠ - ٧٨,٢٩١) .

ويناقش الباحث العبارات الايجابية التى جاءت فى محور ( ماهى الدوافع الخارجية لدى تلميذات الحلقة الثانية من المرحلة الأساسية من التعليم الأساسى بمحافظة المنوفية للممارسة الجمباز المدرسي) لتوضيح الايجابيات التى تواجه التلاميذ نحو ممارسة الجمباز المدرسي حيث جاءت تلك





العبارات فى الترتيب على التوالى (تشجعنى أسرتى على ممارسة الرياضة ,معلمينى فى المواد الدراسية يشجعونى على ممارسة الرياضة )  
ويفسرها الباحث الى انتشار الوعى والثقافة الرياضية بين الاسر المصرية حيث أن معظم وليس كل أولياء الامور يسعون لاشتراك أبنائهم فى الانشطة الرياضية بالمدارس مع التحفظ على ضيق وقت التلميذات تحت الضغوط الدراسية مع وجود التشجيع من قبل بعض مدرسين المواد الاخرى لتلاميذهم نحو ممارسة الرياضة لايمانهم بفوائدها من الناحية الجسدية والنفسية والعقلية على التلميذات.

وهذا ما يتفق مع رأى " أسامة كامل راتب" فى وضع مفهوم الدافعية الخارجية ( External Motivation) والمقصود بالدافعية الخارجية المرتبطة بالرياضة بالحالات الخارجية غير النابعة من الفرد نفسه والتي تثير وتوجه السلوك نحو الممارسة الرياضية أو الاداء الرياضى ,فعلى سبيل المثال يمكن اعتبار المدرب الرياضى أو الاداء الرياضى أو الوالدين أو الاصدقاء بمثابة الدافعية الخارجية للاعب الرياضى , كما يدخل فى اعداد الدافعية الخارجية مختلف الوسائل التي تعمل على تحقيق غاية أو هدف خارجى مثل الحصول على مكاسب مادية أو معنوية كالحصول على المكافأة أو جوائز أو الحصول على التمديم أو التشجيع الخارجى أو اكتساب الصحة واللياقة .(٣:٧٨)

ويناقش الباحث العبارات ذات الاتجاه السلبى التي جاءت فى محور ( ماهى الدوافع الخارجية لدى تلميذات الحلقة الثانية من المرحلة الاساسية من التعليم الأساسى بمحافظة المنوفية للممارسة الجمباز المدرسى) لتوضيح السلبيات التي تواجه تلميذات الحلقة الثانية من المرحلة الاساسية من التعليم الأساسى بمحافظة المنوفية للممارسة الجمباز المدرسى حيث جاءت تلك العبارات فى الترتيب على التوالى (يشجعنى أصدقائى على ممارسة رياضة أخرى غير الجمباز,يشجعنى أصدقائى على ممارسة الجمباز ,تشجعنى أسرتى على ممارسة الجمباز ,معلمين التربية الرياضية بالمدرسة يشجعوا تلاميذ المدرسة على ممارسة الجمباز , معلمينى فى المواد الدراسية يشجعونى على ممارسة الجمباز)

ويفسرها الباحث بأن هناك ضعف فى ميزانيات المدارس وبالتالي يوجد ضعف فى ميزانية التربية الرياضية والتي تؤثر بكل تأكيد على تنفيذ النشاط الرياضى وخاصة نشاط الجمباز كما تجعل مدرس التربية الرياضية لا يهتم بتطبيق نشاط الجمباز مما يجعل التلاميذ يشجعون بعضهم على ممارسة أنشطة اخرى غير الجمباز لا تحتاج لممارستها امكانيات كبيرة ,وكذلك القصور الثقافى وقلة





الوعي الرياضى لدى أولياء الأمور ومدرسي المواد الأخرى بنشاط الجمناز تدفعهم الى عدم تشجيعهم لممارسة الجمناز المدرسي. والاحتفاظ بالعادات والتقاليد لأسر الفتيات التى تمنعهم من ممارسة الجمناز المدرسى .

وهذا ما يتفق مع دراسة "ابراهيم محمد شريف (٢٠١٣م) (٤) بعنوان "معوقات ممارسة الأنشطة المدرسية الحرة بمرحلة التعليم الأساسى بمدينة نيالا من وجهة نظر المشرفين " فقد أسفرت النتائج على عدم مناسبة برامج النشاط لميول الطلاب , عدم اهتمام مدرس التربية الرياضية وهيئة الاشراف باشتراك الطلبة فى النشاط الرياضى وعدم توافر المرابين والنقص فى الملاعب والاجهزة وأيضا دراسة "تامر ناجى أحمد أحمد بعنوان "معوقات ممارسة النشاط الرياضى لطلاب الجامعة (٢٠٠٥م) (٥): وقد أسفرت النتائج عن سوء التوجيه من الوالدين وعدم وعيهم الكافى بأهمية ممارسة النشاط الرياضى , والتغيرات البدنية والوظيفية المصاحبة للفتاة فى هذه المرحلة , المستوى الثقافى للاسر والمعتقدات الدينية التى تعارض ارتداء البنات للملابس الرياضية

ومن النتائج الواردة التى تم التوصل إليها من خلال الجدول (١٢) قد تم الاجابة على التساؤل

الاول الذى ينص على :-

ما هي الدوافع الخارجية لدي تلميذات الحلقة الثانية من المرحلة الاساسية من التعليم الاساسي بمحافظة المنوفية للممارسة الجمناز المدرسي؟

**مناقشة نتائج التساؤل الثالث :**

"ما هي الامكانات المتاحة في البيئة المدرسية لمدارس الحلقة الثانية من المرحلة الاساسية من التعليم الاساسي بمحافظة المنوفية ؟"

يتضح من جدول (١٣) أن النسبة المئوية للاستجابة عينة البحث للعبارات بالإجابة بـ "نعم" تراوحت ما بين (٦,٩٧٤٪ - ٤٩,٠٢٦٪) ، والنسبة المئوية للاستجابة للعبارات بالإجابة بـ "إلى حد ما" تراوحت ما بين (٩,٠٢٦٪ - ٣٦,٩٢٣٪) ، والنسبة المئوية للاستجابة للعبارات بالإجابة بـ "لا" تراوحت ما بين (١٤,٠٥١٪ - ٨٤,٠٠٠٪) .

كما يتضح من جدول (١٣) أن هناك فروق ذات دلالة إحصائية في جميع عبارات محور " الامكانات المتاحة في البيئة المدرسية لمدارس الحلقة الثانية من المرحلة الاساسية من التعليم الاساسي بمحافظة المنوفية " بالنسبة لعينة الدراسة لصالح الاستجابة الأعلى حيث تراوحت قيمة





(٢١) المحسوبة ما بين (٧١,٨٩٥ – ١١٢٦,٩٣٥) ، وهي عبارات جميعها دالة إحصائياً عند مستوي معنوية (٠,٠٥) ، ويوضح الجدول (٣٧) إن العبارات جاءت بوزن نسبي بين (٤٠,٩٩١ - ٧٨,٣٢٥) .

ويناقش الباحث العبارات ذات الاتجاه الايجابي التي جاءت في محور (ما هي الامكانيات المتاحة في البيئة المدرسية لمدارس الحلقة الثانية من المرحلة الاساسية من التعليم الأساسي بمحافظة المنوفية؟) لتوضيح الايجابيات التي تواجه تلميذات الحلقة الثانية من المرحلة الاساسية بمحافظة المنوفية لممارسة الجمباز المدرسي حيث جاءت العبارة (تمنح المدرسة جوائز وشهادات تقدير للمتفوقين رياضياً) ويفسره الباحث بأن التلاميذ يبحثون دائماً على التقدير المعنوي وتكريمهم امام التلاميذ الاخرين فهم يميلون للتميز والتفوق على أقرانهم من التلاميذ

ويناقش الباحث العبارات ذات الاتجاه السلبي التي جاءت في محور (ما هي الامكانيات المتاحة في البيئة المدرسية لمدارس الحلقة الثانية من المرحلة الاساسية من التعليم الأساسي بمحافظة المنوفية؟) حيث جاءت كل عبارات المحور سلبية ماعدا عبارة "تمنح المدرسة جوائز وشهادات تقدير للمتفوقين رياضياً" ويفسر الباحث تلك العبارات بالعجز الصارخ في الميزانيات المخصصة للمدارس والتي بدونها لا يستطيع مدرس التربية الرياضية بتنفيذ واخراج الدرس كما ينبغي وبصورة مرضية. وهذا ما يؤكد " أحمد عبد الخالق تمام " (١٩٩٤م) انه من العوامل المؤثرة في نجاح تنفيذ منهاج التربية الرياضية الامكانيات المتاحة من أدوات وأجهزة وملاعب ومرافق وميزانيات حيث أنها ضرورة لازمة لكي يستطيع المعلم القيام بتخطيط وتنظيم وقيادة درس التربية الرياضية ,وتوفير هذه الامكانيات أو على الأقل الحد الأدنى الضروري منها هو في الأساس من مسؤوليات وزارة التربية والتعليم عن طريق الميزانيات التقديرية التي تقدمها الى مديريات التربية والتعليم , ولا يمكن لمنهاج التربية الرياضية أن ينفذ على نحو مرضى مهما بلغ من جودة في بناءه وتصميمه ما لم يتم توفير الامكانيات المناسبة له كما ونوعاً (٩٣:٢)

وهذا ما يتفق مع دراسة "مؤيد عوض الطروانية" (٢٠١٢م) (١٠) بعنوان " أسباب عزوف الطلبة المقبولين وفقاً للائحة التفوق الرياضي عن ممارسة الأنشطة التنافسية في الجامعات الأردنية الرسمية " وقد أسفرت النتائج الى هناك علاقة بين الحالة الاقتصادية وممارسة النشاط الرياضي للطلبة , وجود نقص كبير في الامكانيات من المدرسين والمشرفين والملاعب والادوات والملابس والادوات الرياضية , القصور في الوعي الرياضي والثقافة الرياضية .





وأيضاً دراسة " عبد الاله بن أحمد الصلوى " (٢٠٠٦م) (٧) : بعنوان "معوقات ممارسة الأنشطة الترويحية الرياضية لدى طلاب كليات المعلمين بالمملكة العربية السعودية", وكانت أهم النتائج - عدم صلاحية الملاعب والصالات - عدم توافر أماكن للاستحمام بعد ممارسة الرياضة - عدم وجود الوعي الكافي بين الطلاب نحو أهمية ممارسة الأنشطة الترويحية الرياضية - العبء الدراسي المرتفع- لا تحتوي البرامج الترويحية الرياضية المقدمة في الكلية على أنشطة جديدة. ومن النتائج الواردة التي تم التوصل إليها من خلال الجدول (١٣) قد تم الإجابة على التساؤل الاول الذي ينص على :-

ما هي الامكانيات المتاحة في البيئة المدرسية لمدارس الحلقة الثانية من المرحلة الاساسية من التعليم الاساسي بمحافظة المنوفية ؟

### الاستنتاجات :-

من خلال هدف وفروض وطبيعة هذه الدراسة وفي حدود عينة البحث والمنهج المستخدم ونتائج التحليل الاحصائي توصل الباحث الى الاستخلاصات التالية :

الإيجابيات التي تواجه تلميذات الحلقة الثانية من مرحلة التعليم الأساسي نحو ممارسة الجُمباز المدرسي.

- تتناسب الاهداف الخاصة بالجُمباز مع الاهداف العامة للتربية الرياضية
  - من أسباب اقبال التلميذات على ممارسة الجُمباز المدرسي (الحصول على شهادات تقدير , التسجيل في لوحة الشرف للمتفوقين , تشجيع الاسرة على ممارسة الرياضة بشكل عام )
  - مهارات الجُمباز توافق ميول التلميذات وتتميز بسلاستها وتراعى الفروق الفردية بين التلاميذ , وصممت بحيث تناسب الهدف الذي وضعت من أجله
  - مهارات الجُمباز تنمي الثقة بالنفس وضبط الانفعالات .
  - منهاج الجُمباز يعطى مساحة للتلميذات لخلق روح الابداع والابتكار في مهارات الجُمباز.
- السلبيات التي تواجه تلميذات الحلقة الثانية من مرحلة التعليم الأساسي نحو ممارسة الجُمباز المدرسي .

- عدم وجود صالة جُمباز على مستوى الادارة تقام فيها بطولات المدارس للجُمباز
- القصور في الوعي الرياضي الخاص برياضة الجُمباز من أولياء الامور والتلميذات.





- وجود عجز فى امكانيات المدارس تخص رياضة الجمباز من صالة او ملعب مناسب وادوات واجهزة .
- قلة توافر عوامل الامن والسلامة أثناء ممارسة الجمباز المدرسى .
- الانشطة الاخرى تأخذ حيزا كبيرا من التشجيع والدعم على حساب رياضة الجمباز
- منهاج الجمباز لا يتميز بالاستمرارية وعدم استمراره أثناء النشاط الصيفى

### التوصيات :-

من خلال ما سبق من نتائج وفى حدود عينة البحث يوصى الباحث بما يلى :

- ضرورة الاهتمام بإنشاء صالة جمباز قانونية على مستوى الادارة تقام فيها بطولات الجمباز بين المدارس.
- وضع منهاج الجمباز فى الفصل الدراسى الاول والفصل الدراسى الثانى وامتداده أثناء النشاط الصيفى .
- ضرورة اهتمام ادارة المدرسة بنشاط الجمباز وتحفيز التلميذات للممارسة النشاط بمزيد من التشجيع والدعم .
- ضرورة وجود اتصال بين ادارة المدرسة ومجلس الامناء للعمل على توفير بيئة مناسبة للتلميذات للممارسة الجمباز المدرسى .
- وجود خبراء ومستشارين فى التربية الرياضية بقدر كافي لعقد الندوات والدورات لصقل وتطوير المدرسين .
- رفع الثقافة الرياضية عند أوياء الامور من خلال الاعلام والمقابلة الشخصية والعمل على مشاركتهم الايجابية من خلال تشجيعهم لابنائهم والخروج معهم لاداء المسابقات الداخلية والخارجية
- ضرورة وجود اتصال بين كليات التربية الرياضية وموجهين التربية والتعليم للمرحلة الاعدادية لمتابعة كل ما هو جديد ومناسب للتلميذات .
- العمل على نشر الثقافة الرياضية المدرسية من خلال مسابقات رياضية بين التلميذات والاعلان عنها فى طابور الصباح.
- اجراء المزيد من البحوث لتقويم الجمباز المدرسى فى مراحل التعليم المختلفة .





## المراجع :-

### أولاً : المراجع العربية :

- ١- احمد حسين اللقاني ,على الجمل: معجم المصطلحات التربوية والمعرفية
- ٢- أحمد عبد الخالق تمام : معوقات تنفيذ منهج التربية الرياضية فى دولة الامارات العربية المتحدة ,المجلة العلمية للتربية الرياضية – العدد ١٩-كلية التربية الرياضية للبنين بالهرم-جامعة حلوان, القاهرة, ١٩٩٤
- ٣- أسامة كامل راتب : الاعداد النفسى للناشئين دائل الارشاد والتوجيه للمدربين والاداريين وأولياء الامور ,القاهرة , دار الفكر العربى , ٢٠٠١م
- ٤- ابراهيم محمد شريف : رسالة ماجستير بعنوان " معوقات ممارسة الانشطة المدرسية الحرة بمرحلة التعليم الاساسي بمدينة نيالا من وجهة نظر المشرفين " ٢٠١٣
- ٥- تامر ناجى أحمد أحمد" رسالة ماجستير بعنوان "معوقات ممارسة النشاط الرياضى لطلاب الجامعة " كلية التربية الرياضية, ٢٠٠٥م
- ٦- ثناء عبد الباقي حسنين : توفير الامكانات اللازمة لدرس التربية الرياضية فى المدارس الاعدادية بنات , رسالة دكتوراة غير منشورة – كلية التربية الرياضية للبنات بالجزيرة – جامعة حلوان, القاهرة, ١٩٧٧م
- ٧- عبد الاله بن أحمد الصلوى: رسالة ماجستير : بعنوان "معوقات ممارسة الانشطة الترويحية الرياضية لدى طلاب كليات المعلمين بالمملكة العربية السعودية" كلية التربية الرياضية السعودية, ٢٠٠٦م
- ٨- مشيرة ابراهيم محمد العجمى : بعنوان "منهاج الجميز للبنات بمدارس التعليم الاساسي بين مرجعية البناء وناتج العملية التعليمية دراسة تحليلية نقدية" رسالة دكتوراه , جامعة مدينة السادات , ٢٠٠٥
- ٩- محمد سعيد احمد عزمى : بين النظرية والتطبيق –اساليب تطوير وتنفيذ درس التربية الرياضية فى مرحلة التعليم الاساسي ,منشأة المنارة ,الاسكندرية, ١٩٩٦
- ١٠- مؤيد عوض الطروانية: رسالة ماجستير بعنوان أسباب عزوف الطلبة المقبولين وفقا للائحة التفوق الرياضى عن ممارسة الانشطة الرياضية التنافسية فى الجامعات الاردنية الرسمية , الاردن ,كلية التربية الرياضية, ٢٠١٢م

