

إمكانية الاستفادة من أسلوب التطريز البرازيلي لإنتاج وحدات زخرفية مجسمة وتطبيقها على الملابس

سامية الطويشى¹ ، رانيا حسنى يوسف هيكل² ، منال محمد رشاد معروف³

1- استاذ النسيج- قسم الملابس والنسيج - كلية الاقتصاد المنزلى - جامعة حلوان

2- استاذ مساعد - قسم الملابس والنسيج - كلية الاقتصاد المنزلى - جامعة المنوفية

3- قسم الملابس والنسيج - كلية الاقتصاد المنزلى - جامعة حلوان

ملخص البحث :

الملابس جزء أساسي وهام للحياة الإنسانية وتحقق لمرتديها الظهور بمظهر جيد وهي تعتبر كسطح مشترك بين الجسد والبيئة ويتأثر بها من يرتديها . (3)

والملابس وسيلة هامة لكل مايقوم به الانسان فى حياته العامة لذا لابد وان تكون مقبولة من الاخرين حيث أنها رباط الصلة بين الناس (19)

فطر الإنسان على حب الجمال والتزين فى جميع مراحل حضارته يستعين بما يصادفه ليتجمل ويتزين به ويزين ملبسه ويعد التطريز فن من الفنون الزخرفية الجميلة التي استعان بها الإنسان لتزيين ملابسه حيث استمد وحداته الزخرفية من البيئة المحيطة به مستخدماً الخيوط. (24)

ويعتبر أسلوب التطريز البارز من فنون التطريز المبهجه ذو الالوان المرحة فهو يعتمد على تقنيات مرنة تمكن هواة التطريز من إحياء هذا الفن ليبدعوا فى اخراج أعمال فنية رائعة . (38)

وقد هدف البحث إلى :

1. توضيح الخصائص المميزة لأسلوب التطريز البرازيلي المجسم من حيث القيم الجمالية والفنية .

2. نشر أسلوب التطريز البرازيلي فى مصر عن طريق إنتاج وحدات زخرفية مقترحة يتم توظيفها فى مجال الملابس.

وتوصل الى

أمكن استحداث وحدات زخرفية مجسمة مبتكرة وغير تقليدية تعتمد على فن التطريز البرازيلي وتثرى الملابس ، وتم ترتيب التصميمات ترتيباً تنازلياً من الأعلى إلى الأقل ، وذلك من خلال حساب المتوسط الحسابي ، والنسبة المئوية ، والتقدير وفقاً لإستجابات السادة المتخصصين والمستهلكين ، وكانت من اهم التوصيات التي تتم عن امل الباحثين فى تطبيقها .

مواصلة التجريب في مجال التطريز البرازيلي للوصول إلى استحداث تصميمات جديدة لفتح آفاق أوسع لإثراء مجال صناعة الملابس .

الكلمات المفتاحية : التطريز البرازيلي — الوحدات الزخرفية - الملابس .

مقدمة ومشكلة البحث :

الملابس جزء أساسي وهام للحياة الإنسانية وتحقق لمرتيديها الظهور بمظهر جيد وهي تعتبر كسطح مشترك بين الجسد والبيئة ويتأثر بها من يرتديها . (3)
 والملابس وسيلة هامة لكل مايقوم به الانسان في حياته العامة لذا لا بد وان تكون مقبولة من الاخرين حيث أنها رباط الصلة بين الناس. (19)

وقد فطر الإنسان على حب الجمال والتزين في جميع مراحل حضارته ،
 ويعتبر فن التطريز من اقدم الفنون الجميلة والدقيقة التي عرفها الانسان والتي لحقت بصناعة النسيج منذ القدم ،

وفى عصرنا هذا أصبح للتطريز أهمية بالغة وقد استمر استخدام أنواع محدده من غرز التطريز معروفة وثابته في تزيين الملابس وهي التي تعرف بالغرز البسيطة والمركبة ، إلا أنه يوجد أسلوب من التطريز يعرف ب (التطريز البارز) يعطى تأثيرات جمالية ونفعية على الملابس . (14)

وقد قامت الباحثة بزيارة ميدانية لمصانع التطريز الآلى ووجدت أن أسلوب التطريز البرازيلي المجسم" ثلاثى الأبعاد" غير منتشر فى مصر، مما دعا الباحثة إلى الإهتمام بذلك الأسلوب ، ومحاولة الإستفادة منه فى إستحداث تصميمات زخرفية جديدة .

. لذلك كان موضوع البحث " إمكانية الاستفادة من أسلوب التطريز البرازيلي لإنتاج وحدات زخرفية مجسمة وتطبيقها على الملابس " .

ويمكن تحديد تساؤلات البحث فى الآتى :

ما الخصائص الجمالية لفن التطريز البرازيلي المجسم ؟

ماالخصائص الفنية لفن التطريز البرازيلي المجسم ؟

ما إمكانية توظيف هذا الأسلوب فى انتاج وحدات زخرفية للملابس ؟

ما إمكانية توظيف هذا الأسلوب فى انتاج وحدات زخرفية للملابس ؟

ماهى التكلفة الفعلية لعمل ملابس باستخدام التطريز البرازيلي لخدمة المشروعات الصغيرة ؟

أهداف البحث :

1- توضيح الخصائص المميزة لأسلوب التطريز البرازيلي المجسم من حيث القيم الجمالية والفنية .

2- نشر أسلوب التطريز البرازيلي فى مصر عن طريق إنتاج وحدات زخرفية مقترحة يتم توظيفها فى مجال الملابس.

أهمية البحث :

1- إثراء المنتجات المطرزة من خلال تطويع فن التطريز البرازيلي المجسم ثلاثى الأبعاد فى تقديم تصميمات مقترحة تصلح فى مجال الملابس.

2- تطوير صناعة المنتجات المطرزة بما يتلاءم وإحتياجاتنا المعاصرة .

مصطلحات البحث :**أساليب التطريز Embroidery techniques :**

الاسلوب فى مجال التطريز : شكل الغرزة كالسلسلة أو العقدة أو يدل على الاسلوب نفسه كالسيرما أو يدل على الخامة فى الأسلوب المضافة للأرضية كالتطريز على النسيج المضاف ، أو يدل على اسم من الفنون مثل فن الركوكو الذى يطلق على غرزة الركوكو ، او يدل على اسم البلدان مثل مقاطعة بروترن وهو نوع من التطريز يعمل على التل (29)

التطريز البرازيلى (المجسم) Brazillian Embroidery :

هو فن زخرفة الخامات بتقنيات وعرز يدوية وخيوط حريرية مختلفة عن التطريز المسطح (13)

ويعرف التطريز البارز تقليديا بـ " stumpwork " وهو نوع من التطريز البارز ينفذ على قوالب خشبية أو حشوات أو حشوات مبطنة مطرزة ، وترجع تسميته (stumpwork) الى استخدام قوالب خشبية كأختام تمثل أجزاء ثابتة تكرر أكثر من عمل يتم التطريز عليها ، وقد تعمل أجزاء منه بالدانتيل اليدوى ويكون القماش مغطى بعرز التطريز ، ويضاف اليه قطع منفصلة ثم توضع على القماش الاساس فوق تبطين بارز. (35)

الوحدات الزخرفية :

هى جزء محدد له كيانه المستقل يشكل بتكراره وتفاعله مع الأجزاء الاخرى .(6)

الملابس (Clothe) :

اللباس : مايستر به الجسم (1)

والملبس يشتمل كل مايرتديه الفرد من كساء بمختلف أشكاله وأساليب ارتدائه سواء داخل المنزل او خارجه (23)

حدود البحث :

- 1- الأساليب والتقنيات الفنية الخاصة بتنفيذ التطريز البرازيلى المجسم ثلاثى الأبعاد (التطريز اليدوى . التطريز النصف الآلى)
- 2- الخامات المستخدمة فى المنتجات المطرزة (حرير- أطلس - تل) وخيوط التطريز (الحرير- حرير مخلوط - بولي استر - مجموعة من شرائط الستان)
- 3- أنواع الغرز المستخدمة فى التطريز (الحشو . البوان ستان . الفستون)

فروض البحث:

- 1- توجد فروق ذات دلالة إحصائية بين التصميمات الاربعة فى تحقيق عناصر واسس التصميم وفقا لأراء المتخصصين .
- 2- توجد فروق ذات دلالة إحصائية بين التصميمات الاربعة فى الجانب الابتكارى وفقا لأراء المتخصصين .
- 3- توجد فروق ذات دلالة إحصائية التصميمات الاربعة وفقا لأراء المستهلكين .

منهج البحث:-

يتبع البحث المنهجين الوصفي والتجريبى فى الدراسة النظرية والدراسة التطبيقية للبحث

عينة البحث : سيتم استخدام العينات الآتية :

عمل تصميمات لوحات زخرفية مجسمة يمكن توظيفها على الملابس

أدوات البحث :

- 1- إستبيان لإستطلاع آراء (المتخصصين - المستهلكين)
- 2- مقياس تقدير لتقييم التصميمات المقترحة .
- 3- الأقمشة المستخدمة فى تنفيذ الوحدات الزخرفية المقترحة .
- 4- خيوط متنوعة فى تنفيذ الوحدات الزخرفية المقترحة فى المنتجات المطرزة .

الدراسات السابقة:

دراسة **رحاب حسنى جميل اكرام 2020** ⁽¹⁴⁾ بعنوان دراسة اسس وتقنيات التطريز البارز لتحقيق القيم الجمالية وتطبيقاتها الوظيفية .

وتهدف الى التعرف بالتقنيات والاساليب المتبعة فى تنفيذ التطريز البارز واستخدام خامات جديدة وتقليدية لابرز جماليات التطريز البارز من خلال ما يحمله من خصائص لابتكار تابلوهات مطرزة ثلاثية الابعاد .

وتوصلت الى وجود فروق ذات دلالة احصائية بين التصميمات الست فى تحقيق الجانب الجمالى والوظيفى والابتكارى وفقا لاراء المتخصصين .

دراسة **مشاعل على فهد الهديب 2019** ⁽²⁶⁾ الاستفاده من الامكانيات الجمالية للتركيب النسجية البسيطة لزخرفة ملابس المرأة الخارجية-

وتهدف الى دراسة الامكانيات الجمالية للتركيب النسجية البسيطة وتقديم رؤية تصميمية مستحدثة باستخدام بعض انواع التركيب النسجية البسيطة لزخرفة ملابس النساء وتوصلت الى الاستفادة من بعض التركيب النسجية البسيطة (السادة - المبرد) والتي تحمل قيما جمالية فى زخرفة ملابس المرأة الخارجية (بلوزة - الجونلة) وتناسب النساء من عمر (25 : 35)

دراسة **هيفاء ابراهيم حبيب الشيبى 2019** ⁽³³⁾ بعنوان الايهام البصرى فى تشكيل قطع ملابسية للمرأة البدينة باستخدام التطريز بالقطع البلاستيكية

وتهدف الى دراسة خطوط تصميمية تناسب المرأة البدينة وتوظيف قطع التطريز وتشكيلها فى عمل التصميمات وتشكيل ملابس مناسبة للمرأة البدينة باستخدام قطع التطريز وتوصلت الى عمل تصميمات مستحدثة تصلح للمرأة البدينة

دراسة **إسلام عصام صالح حمدى البرعى 2019** ⁽²⁾ بعنوان الإمكانيات التشكيلية لفن الديكوباج و التطريز المجسم لإثراء ملابس السهرة بإسلوب التشكيل على المانيكان وتهدف الى استخدام فن الديكوباج مع التطريز المجسم بأشكاله المختلفة تبعاً لكل نوع فى فن الديكوباج فى إعداد ملابس السهرة المشكلة على المانيكان ، وإعداد مجموعة من التصميمات باستخدام فن الديكوباج والتطريز المجسم .

وتوصلت الى توجد فروق ذات دلالة إحصائية بين متوسطات آراء المحكمين على التصميمات المقترحة فى نجاح استخدام فن الديكوباج والتطريز المجسم فى إبراز التصميم.

الفرض الثاني: " توجد فروق ذات دلالة إحصائية بين متوسطات آراء المحكمين على التصميمات المقترحة فى تحقيق أسس التصميم وفى توظيف عناصر التصميم.

دراسة رجاء مصطفى محمد حسن 2017⁽¹³⁾ بعنوان دراسة اسس وتقنيات التطريز البارز لتحقيق القيم الجمالية وتطبيقاتها الوظيفية .

وتهدف الى بناء وحدة تعليمية فى الفن التطريز البرازيلى وفقا للأسس التربوية وقياس مدى فاعلية الوحدة التعليمية فى تحصيل الطلاب للمعارف واداء المهارات

وتوصلت الى انه يوجد فروق ذات دلالة احصائية بين متوسطى درجات الطلاب فى الاختبار المعرفى قبل وبعد تطبيق الوحدة لصالح التطبيق البعدى وتوجد فروق ذات دلالة احصائية بين متوسطى درجات الطلاب فى الاختبار المهارى قبل وبعد تطبيق الوحدة لصالح التطبيق البعدى

دراسة فاطمة فايز عثمان الفوزان 2017⁽²¹⁾ بعنوان تكنولوجيا تصميم وتطريز الشرائط الخزرفية واثرها على جودة المنتج النهائي

وتهدف الى التعرف على الانواع المختلفة من الشرائط الخزرفية ودراسة الاساليب التكنولوجية المتبعه لتصميم وتطريز شرائط ملابس النساء

وتوصلت الى توجد فروق ذات دلالة احصائية بين متوسط درجات (الغرزة - التقوية) على جودة المنتج النهائي للشرائط من خامة القطن المخلوط وخامة النايلون

دراسة غادة رفعت احمد 2017⁽²⁰⁾ بعنوان فعالية برنامج تدريبي مقترح قائم على إستخدام الفيديو التعليمى فى تنمية مهارات تنفيذ بعض غرز التطريز البرازيلى لإثراء مقرر التطريز اليدوى - كلية التربية النوعية - جامعة المنوفية

وتهدف الدراسة الى تحديد فعالية البرنامج التدريبي المقترح القائم على إستخدام الفيديو التعليمى فى تنمية المعارف والمهارات لبعض غرز فن التطريز البرازيلى.

وتوصلت الى رفع المستوى المهارى للطلاب فى البرنامج التدريبي المقترح القائم على إستخدام الفيديو التعليمى فى تنمية المعارف والمهارات لبعض غرز فن التطريز البرازيلى بالإضافة إلى إثراء مقرر التطريز .

دراسة نيفين عبد الوكيل ادريس 2013⁽³¹⁾ بعنوان امكانية الاستفادة من الاساليب المستحدثة فى التطريز والتطعيم لاثراء القيمة الجمالية لملابس السيدات ومكملاتها -

وهدفت الى انتاج تأثيرات جمالية من استخدام التطريز بالشرائط والتطعيم بخامات أخرى على الملابس السيدات ومكملاتها

وتوصلت الى امكانية الحصول على قيم اضافية بالجمع بين التطريز بالشرائط والتطعيم بخامات اخرى على ملابس السيدات ومكملاتها

دراسة سوزان جعفر وخيره الزهرانى 2011⁽¹⁸⁾ بعنوان دراسة زخارف الطرز الاندلسى وتوظيفها فى اثراء الملابس النسائية بالتطريز الالى

وهدفت الى دراسة تاريخ الطراز الاندلسى للتعرف على خصائص الفنية والجمالية ودراسة وتحليل وتصنيف الوحدات الزخرفية واعادة صياغتها بالحاسب الالى حتى يمكن تنفيذها على ماكينات التطريز الالى وتوصلت الى امكن استخدام الزخارف من الطراز الاندلسى ومعالجتها بطريقة ابتكارية وتطويعها فى تصميمات عصرية وتوظيفها فى اثناء الملابس النسائية بالتطريز الالى دراسة راندا خيرى محمد البنهاوى 2010⁽¹²⁾ بعنوان برنامج ارشادى لاثراء القيم الجمالية لمالبس السيدات ومكملاتها باستخدام الطباعة اليدوية والتطريز وهدفت الى الاستفادة من التقنيات الحديثة فى اثناء ملابس السيدات ومكملاتها وتحفيز بعض فئات المجتمع والحاصلة على مستويات مختلفة من التعليم على تعلم مهارات الطباعة اليدوية والتطريز من خلال الحاسب الالى .

وتوصلت الى رفع وتحسين مستوى الاسرة اجتماعيا واقتصاديا وزيادة قدرة المرأة على حل المشكلات التى تواجه ملابسها

دراسة (Kitpymen 1983)⁽³⁷⁾ بعنوان (Needle Crafts (N6) Cold work)

وتهدف الدراسة إلى إيجاد حلول من العلاقات التى تنشأ من الأسلوب الذى يستند اليه التطريز المجسم فى تشكيل الخيوط لإنتاج المشغولة الفنية.

وتوصلت الدراسة إلى إمكانية الاستفادة من الإمكانيات التشكيلية لهذه التقنيات التطريزية لإنتاج مشغولات فنية يكون التطريز المجسم أساساً لها

الإطار النظري :

الملابس

تشكل الملابس المظهر الخارجى للفرد وتعبّر عن ذاته ويكون لها أثر فى تكوين شخصية الفرد فالمالبس كمصطلح يقصد بها كل ما يستخدمه الانسان من مواد سواء كانت نسيجية او الياف او خامات معدنية او جلود ليغطي بها جسده .⁽¹⁵⁾

والملابس لها أهمية اجتماعية وسيكولوجية وتخدم أغراض أساسية هي :

الحماية (Protection) الاحتشام (Modesty) التزين Adornment .⁽³⁶⁾

تقسيم الملابس :

1- تصنيف الملابس وفقاً لطبيعة العمل والنشاط الذى يؤديه الفرد :

تختلف الملابس حسب نوع النشاط الذى يمارسه الفرد سواء كان صناعياً أو تجارياً أو زراعياً أو حرفياً أو رياضياً. فكل نشاط من هذه الأنشطة الملابس الخاصة به .⁽¹⁶⁾

2- تصنيف الملابس وفقاً للمناسبة التى ترتدي فيها :

أ- ملابس خارجية .

ب- ملابس داخلية .

فالمالبس الخارجية وتنقسم إلى :

ملابس الصباح :

وهى التى تستخدم فى مجالات العمل المختلفة فى الشركات والمصانع والمصالح الحكومية والكليات والمعاهد والرحلات، كذلك فى الفترة الصباحية.

وهذا النوع من الملابس يتطلب البساطة في الاختيار من حيث اللون والشكل و النسيج، وتساعد البلوزات والجنونات والفساتين البسيطة غير المعقدة على سهولة الحركة والراحة (28).

ملابس بعد الظهر:

وهي الملابس التي ترتدي بعد الظهر في المناسبات الخاصة والزيارات العائلية كأعياد الميلاد وحفلات الشاي وغيرها (8)

ملابس السهرة (المساء):

وهي الملابس التي تستخدم في الأفراح وأعياد الميلاد والمناسبات الخاصة ويتميز هذا النوع من الملابس بالتصميم غير المألوف حسب الموضة في ذلك الوقت، فكثيرا ما تكون لامعة وبراقة أو شفافة أو من الأقمشة الفاخرة، وغالبا ما تطرز وتزركش بالخرز والشرايط والجالونات. (7)

أما الملابس الداخلية : فهي بكل أصنافها وتشكيلاتها الجميلة متوفرة في الأسواق ، وليس على المرأة إلا أن تتأني في حسن اختيارها وما يناسبها معتمدة على القصة والتفصيلية أكثر من اعتمادها على الزركشة والتطريزات التي تتخلل مثل هذه الثياب (28)

3- تصنيف الملابس وفقا لفصول السنة :

- ملابس صيفية : خاماتها فاتحة اللون ، خفيفة الوزن ، قليلة السمك ، ناعمة الملمس وتمتص العرق ، ويدخل في مكونات الأقمشة الصيفية الأقطان بصورة شائعة .
- ملابس شتوية : خاماتها غامقة اللون متوسطة أو ثقيلة الوزن سميكة أو مبطنة ، ويدخل في مكونات الأقمشة الشتوية الصوف والاكريليك بصورة شائعة .

4- تصنيف الملابس وفقا لمراحل النمو :

يمر الإنسان بمراحل نمو مختلفة وهي (مرحلة الميلاد - مرحلة الطفولة - مرحلة البلوغ والمراهقة - مرحلة الشباب - مرحلة الرشد - مرحلة الكهولة) وكل مرحلة تتطلب نوعا خاص من الملابس بما يتناسب معها . (17)

5- كما تصنف الملابس حسب الجنس إلى :

- ملابس الرجال .
- ملابس المرأة .
- ملابس الأطفال. (32)

أساليب تجميل الملابس

الكلفة (Trimming) :

ويقصد بها كل ما يضاف من تحلية للقطعة الملابسية عن طريق الشرايط المزخرفة . (28)

التطريز (Embroidery)

يعد التطريز أحد المصادر الرئيسية لاعطاء تأثيرات وملامس متنوعة على سطح الخامات المختلفة . (أميمه رعوف وآخرون - 2012)

والتطريز عبارة عن زخرفة القماش بعد أن يتم نسجه بواسطة ابرة خاصة يختلف سمكها وطولها وحجمها تبعاً لنوع القماش والغرز المستخدمة وذلك بخيوط ملونه أو معدنية .⁽³⁴⁾

الشرائط الزخرفية (Ribbons) :

استخدام الشرائط الزخرفية يضيف الجمال والاناقة على الملابس كما أن تنوعها يساعد على ابتكار تصميمات وتشكيلات عديدة لزخرفة الملابس⁽³⁰⁾

الابليك (Appliques) :

الابليك هو اسلوب من اقدم الاساليب التقنية التي تتميز بها خامة القماش ويكون بإضافة قطع صغيرة من الاقمشة الى مساحات اخرى مختلفة عنها في اللون او الخامة وتثبت بواسطة حياكتها باستخدام اساليب التطريز المختلفة يدويا او اليا .⁽²⁸⁾

البية (Bias)

تستخدم البيهات في تشطيب وانهاء فتحات الرقبة والابط الا انه يمكن استخدامه ككلفة تزيد القطعة الملابس رونقا وجملا⁽³⁰⁾

الطباعة (Printing) :

حيث تستخدم عدة الوان على سطح القماش ويمكننا الحصول على نماذج ورسومات واشكال زخرفية عديدة في فن الطباعة .⁽²⁶⁾

أساليب التطريز :

أولا التطريز اليدوي :

وهو معروف منذ القدم والتطور فيه يتمثل في شكل وأساليب الغرز والخامات المستخدمة. كما انه نوع من أشغال الإبرة بواسطة اليد ويحتاج إلى مهارة وتدريب للوصول لدرجة الإتقان والإبداع لذلك فهو في حاجة ماسة إلى نوع من التفكير الابتكاري، وغرز التطريز اليدوي متعددة بين البسيط والمجسم والغرز المستخدمة لملء المساحات.⁽¹⁰⁾

وهناك العديد من أنواع التطريز :

1. التطريز بالخيوط.
2. التطريز بالأسلاك المعدنية .
3. التطريز بالأحجار والصدف والخرز .
4. التطريز بالشرائط .⁽²²⁾

1- التطريز بالخيوط :

يقصد بهذا النوع من التطريز التوليف بين خامة الأرضية (القماش المنسوج) وبين خامة أخرى (الخيوط) عن طريق العديد من غرز⁽²⁵⁾

ولهذا النوع من التطريز شكلين : التطريز المسطح ، والتطريز البارزة .

(أ) التطريز المسطح :

وفيه يكون شكل التصميم بعد تطريزه ملاصق لسطح الأرضية ويتم تنفيذه باستخدام

غرز تطريز مسطحة وخيوط رفيعة لتعطي الاحساس المسطح⁽²⁵⁾



صورة (1) توضح التطريز المسطح

(ب) التطريز البارز :

ويقصد بالتطريز البارز أن يصبح الشكل النهائى للتصميم المطلوب تطريزه بارزا عن سطح الأرضية عن طريق استخدام أنواع من الخيوط السميكه والغرز التى تساعد على إعطاء البروز المطلوب (22)



صورة (2) توضح التطريز البارز

2- التطريز باستخدام الأسلاك المعدنية :

وهذه الاسلاك المعدنية (ذهبية أو فضية) عبارة عن خيوط تلف حلزونيا على شكل السوسته الرقيقة وتكون على هيئة أسلاك طويلة يتم تقطعها الى أجزاء تتناسب مع الشكل الزخرفى المراد تطريزه ويتم تثبيتها عن طريق لضمها فى الابرة بخيوط من نفس لون الارضية (22)



صورة (3) توضح التطريز الأسلاك

3- التطريز بالاحجار والترتر والصدف والخرز :

- **الخرز:** هو جسم مشكل من أى خامة من الخامات يتخلله ثقب أو ثقبين ويتم تثبيت الخرز على النسيج بواسطة الغرز التى تمر من خلال الثقب أو بواسطة لصقة على القماش . (27)



صورة (4) توضح التطريز الخرز

- الترتير : هو عبارة عن دوائر صغيرة أو أوراق أشجار مصنوعة من صفائح معدنية رقيقة أو بلاستيك شفاف ويكون الترتير ذهبيا وفضيا أو ملونا بألوان براقية متدرجة أو بألوان مضيئة غير لامعة . (29)



صورة (5) توضح التطريز الترتير

4- التطريز باستخدام الشرائط :

وهو أسلوب شيق بديع لفن التطريز يظهر فيه فن التوليف حيث يتم تنفيذ شرائط الستان على النسيج بغرز معينة ويظهر بالقطعة إيقاع وتجسيم نتج من ارتفاع ملمس الشرائط المطرزة بها عن مستوى الارضية وبها تنوع فى الملامس والالوان مما يعطى انسجام ووحدة عضوية وإحساس جديد ومختلف عن التوليف بالتطريز بالاساليب التقليدية . (4)



صورة (6) توضح التطريز بشرائط الستان

ثانياً التطريز الآلي:

هو التطريز بواسطة الآلة (الماكينة)، والتطريز بواسطة الماكينة له طريقتان:

- الطريقة الأولى: هي التطريز بواسطة طارة التطريز.
- الطريقة الثانية: بدون طارة التطريز.

أمثلة لبعض أنواع الغرز التي تطرز آلياً بواسطة طارة التطريز: غرزة القطان " الكروندية، الحشو، الفستون، اللاسية، الإيليكايون، التراكيب بأنواعها المختلفة " التطريز بالخرز، الترتز، التطريز بالخيوط المعدنية.

أمثلة لبعض أنواع الغرز التي تطرز آلياً بدون طارة التطريز: غرزة القطان، غرزة السلسلة، الأجر، الزجاج. (30)



صورة (6) توضح التطريز الآلي

ثالثاً التطريز الآلي الحديث:

إن تطور صناعة ماكينات التطريز ساعد على الإنتاج بطريقة أسهل وأسرع فأصبحت هذه الماكينة سهلة لتشغيل غرز التطريز ذات الشكل المنفرد بزجاج بأنواعه المختلفة بطريقة أسهل وأسرع وأتقن وذلك بدون طارة أي تعمل (أتوماتيك) (11)

رابعاً التطريز الإلكتروني:

يعتبر التطريز الإلكتروني من أحدث ما توصل إليه العلم الحديث فقد دخل الكمبيوتر في جميع المجالات، ويتم العمل من خلال ديسكات موضوع عليها برامج خاصة بتطريز الوحدات الزخرفية، بطريقة معينة، وبنماذج متعددة للألوان لكي نحصل على أفضل النتائج والتطريز بهذه الطريقة أسهل وأسرع طرق التطريز. (30)



صورة (7) توضح التطريز الإلكتروني

الإطار التطبيقي للبحث :

ومن الدراسة النظرية السابقة أمكن إستحداث وحدات زخرفية مجسمة طبق فيها التطريز البرازيلي على الملابس .

فقد تم إعداد (4) تصميمات وتم عرضهم بإستخدام استمارة إستبيان على مجموعة من الأساتذة المحكمين المتخصصين في مجال الملابس والنسيج بكليات الاقتصاد المنزلي واستمارة استبيان ثانية لعرضها على مجموعة من المستهلكين
الخامات المستخدمة : قماش ستان - مجموعة من شرائط ستان - مجموعة من خيوط التطريز

الأدوات المستخدمة : استمارة استبيان للمتخصصين لتقييم التصميمات المقترحة - استمارة استبيان للمستهلكين لتقييم التصميمات المقترحة - برنامج الفوتوشوب (Photo shop) في معالجة التصميمات المقترحة - برنامج Spss للمعالجة الإحصائية للبيانات

	<p>التصميم الأول : فستان الخامات المقترحة: (قماش ستان - مجموعة من شرائط الستان - مجموعة من خيوط التطريز) التقنيات المستخدمة (التطريز اليدوي بالخيط والتطريز المجسم بشرائط الستان)</p>
--	---

	<p>التصميم الثاني : جونله الخامات المقترحة:(قماش ستان - مجموعة من شرائط الستان - مجموعة من خيوط التطريز) التقنيات المستخدمة (التطريز اليدوى بالخيط والتطريز المجسم بشرائط الستان)</p>
	<p>التصميم الثالث : فستان الخامات المقترحة:(قماش ستان - مجموعة من شرائط الستان - مجموعة من خيوط التطريز) التقنيات المستخدمة (التطريز اليدوى بالخيط والتطريز المجسم بشرائط الستان)</p>
	<p>التصميم الرابع : جونله الخامات المقترحة:(قماش ستان - مجموعة من شرائط الستان - مجموعة من خيوط التطريز) التقنيات المستخدمة (التطريز اليدوى بالخيط ولبتطريز المجسم بشرائط الستان)</p>

التحليل الإحصائي للنتائج ومناقشتها :

تم التحليل الإحصائي على (4 تصميمات مقترحة للملابس) وهى عبارة عن تصميم
استمارة استبيان تقييم التصميمات :

1- استمارة استبيان لتقييم التصميمات من قبل المتخصصين واشتمل

على عدة محاور وهى كالاتى:

•المحور الأول : عناصر واسبس التصميم :

المحور الثاني : الجانب الابتكارى :

المحور الثالث : ملائمة استخدام التطريز البرازيلي :

المحور الرابع : التكلفة :

2- استمارة استبيان لتقييم التصميمات من قبل المستهلكين وتتكون من عبارات التحليل الإحصائي للنتائج ومناقشتها :
الصدق والثبات
استبيان تحكيم التصميمات المقترحة من قبل المتخصصين :
صدق الاستبيان :
يقصد به قدرة الاستبيان على قياس ما وضع لقياسه .
صدق الاتساق الداخلي :

3- حساب معاملات الارتباط بين درجة كل عبارة من العبارات المكونة لكل محور ، والدرجة الكلية للمحور بالاستبيان .
4- حساب معاملات الارتباط بين الدرجة الكلية لكل محور من محاور الاستبيان والدرجة الكلية بالاستبيان .
المحور الأول : عناصر واسبس التصميم :
تم حساب الصدق باستخدام الاتساق الداخلي وذلك بحساب معامل الارتباط (معامل ارتباط بيرسون) بين درجة كل عبارة ودرجة المحور (عناصر واسبس التصميم) ، والجدول التالي يوضح ذلك :

جدول (2) قيم معاملات الارتباط بين درجة كل عبارة ودرجة المحور

(عناصر واسبس التصميم)

م	الارتباط	الدالة	م	الارتباط	الدالة
-1	0.732	0.01	-7	0.854	0.01
-2	0.827	0.01	-8	0.607	0.05
-3	0.889	0.01	-9	0.792	0.01
-4	0.632	0.05	-10	0.915	0.01
-5	0.943	0.01	-11	0.767	0.01
-6	0.708	0.01			

يتضح من الجدول (2) أن معاملات الارتباط كلها دالة عند مستوى (0.01) - (0.05) لاقتربها من الواحد الصحيح مما يدل على صدق وتجانس عبارات الاستبيان .

المحور الثاني : الجانب الابتكاري :

تم حساب الصدق باستخدام الاتساق الداخلي وذلك بحساب معامل الارتباط (معامل ارتباط بيرسون) بين درجة كل عبارة ودرجة المحور (الجانب الإبتكاري) ، والجدول التالي يوضح ذلك :

جدول (3) قيم معاملات الارتباط بين درجة كل عبارة ودرجة المحور
(الجانب الإبتكاري)

م	الارتباط	الدلالة	م	الارتباط	الدلالة
-1	0.834	0.01	-4	0.618	0.05
-2	0.741	0.01	-5	0.809	0.01
-3	0.898	0.01			

يتضح من الجدول (3) أن معاملات الارتباط كلها دالة عند مستوى (0.05 - 0.01) لاقتربها من الواحد الصحيح مما يدل على صدق وتجانس عبارات الاستبيان .

المحور الثالث : ملائمة استخدام التطريز البرازيلي :

تم حساب الصدق باستخدام الاتساق الداخلي وذلك بحساب معامل الارتباط (معامل ارتباط بيرسون) بين درجة كل عبارة ودرجة المحور (ملائمة استخدام التطريز البرازيلي) ، والجدول التالي يوضح ذلك :

جدول (4) قيم معاملات الارتباط بين درجة كل عبارة ودرجة المحور
(ملائمة استخدام التطريز البرازيلي)

م	الارتباط	الدلالة	م	الارتباط	الدلالة
-1	0.923	0.01	-3	0.776	0.01
-2	0.643	0.05	-4	0.862	0.01

يتضح من الجدول (4) أن معاملات الارتباط كلها دالة عند مستوى (0.05 - 0.01) لاقتربها من الواحد الصحيح مما يدل على صدق وتجانس عبارات الاستبيان .

المحور الرابع : التكلفة :

تم حساب الصدق باستخدام الاتساق الداخلي وذلك بحساب معامل الارتباط (معامل ارتباط بيرسون) بين درجة كل عبارة ودرجة المحور (التكلفة) ، والجدول التالي يوضح ذلك

جدول (5) قيم معاملات الارتباط بين درجة كل عبارة ودرجة المحور (التكلفة)

م	الارتباط	الدلالة	م	الارتباط	الدلالة
-1	0.625	0.05	-3	0.951	0.01
-2	0.713	0.01	-4	0.782	0.01

يتضح من الجدول (5) أن معاملات الارتباط كلها دالة عند مستوى (0.05 - 0.01) لاقتربها من الواحد الصحيح مما يدل على صدق وتجانس عبارات الاستبيان .

الصدق باستخدام الاتساق الداخلي بين الدرجة الكلية لكل محور والدرجة الكلية للاستبيان :

تم حساب الصدق باستخدام الاتساق الداخلي وذلك بحساب معامل الارتباط (معامل ارتباط بيرسون) بين الدرجة الكلية لكل محور (عناصر وأسس التصميم ، الجانب الإبتكاري ، ملائمة استخدام التطريز البرازيلي ، التكلفة) والدرجة الكلية للاستبيان ، والجدول التالي يوضح ذلك :

جدول (6) قيم معاملات الارتباط بين الدرجة الكلية لكل محور والدرجة الكلية للاستبيان

الدلالة	الارتباط	
0.01	0.845	المحور الأول : عناصر واسس التصميم
0.01	0.729	المحور الثاني : الجانب الابتكاري
0.01	0.814	المحور الثالث : ملائمة استخدام التطريز البرازيلي
0.01	0.757	المحور الرابع : التكلفة

يتضح من الجدول (6) أن معاملات الارتباط كلها دالة عند مستوى (0.01) لاقتها من الواحد الصحيح مما يدل على صدق وتجانس محاور الاستبيان .
الثبات :

يقصد بالثبات reability دقة الاختبار في القياس والملاحظة ، وعدم تناقضه مع نفسه ، واتساقه وإطراده فيما يزودنا به من معلومات عن سلوك المفحوص ، وهو النسبة بين تباين الدرجة على المقياس التي تشير إلى الأداء الفعلي للمفحوص ، و تم حساب الثبات عن طريق :

1- معامل الفا كرونباخ Alpha Cronbach

2- طريقة التجزئة النصفية Split-half

جدول (7) قيم معامل الثبات لمحاور الاستبيان

التجزئة النصفية	معامل الفا	المحاور
0.925 – 0.843	0.881	المحور الأول : عناصر واسس التصميم
0.953 – 0.872	0.916	المحور الثاني : الجانب الابتكاري
0.820 – 0.746	0.782	المحور الثالث : ملائمة استخدام التطريز البرازيلي
0.798 – 0.711	0.757	المحور الرابع : التكلفة
0.889 – 0.807	0.843	ثبات الاستبيان ككل

يتضح من الجدول (7) السابق أن جميع قيم معاملات الثبات : معامل الفا ، التجزئة النصفية ، دالة عند مستوى 0.01 مما يدل على ثبات الاستبيان .
استبيان تحكيم التصميمات المقترحة من قبل المستهلكات :
صدق الاستبيان :

يقصد به قدرة الاستبيان على قياس ما وضع لقياسه .

الصدق باستخدام الاتساق الداخلي بين درجة كل عبارة والدرجة الكلية للاستبيان :

تم حساب الصدق باستخدام الاتساق الداخلي وذلك بحساب معامل الارتباط (معامل ارتباط بيرسون) بين درجة كل عبارة والدرجة الكلية للاستبيان ، والجدول التالي يوضح ذلك :

جدول (8) قيم معاملات الارتباط بين درجة كل عبارة ودرجة الاستبيان

الدالة	الارتباط	م	الدالة	الارتباط	م
0.05	0.613	-7	0.01	0.874	-1
0.01	0.739	-8	0.01	0.762	-2
0.01	0.825	-9	0.05	0.601	-3
0.01	0.883	-10	0.01	0.856	-4
0.01	0.794	-11	0.05	0.639	-5
			0.01	0.911	-6

يتضح من الجدول (8) أن معاملات الارتباط كلها دالة عند مستوى (0.05 - 0.01) لاقتربها من الواحد الصحيح مما يدل على صدق وتجانس عبارات الاستبيان .
الثبات :

يقصد بالثبات reability دقة الاختبار في القياس والملاحظة ، وعدم تناقضه مع نفسه ، واتساقه واطرادته فيما يزودنا به من معلومات عن سلوك المفحوص ، وهو النسبة بين تباين الدرجة على الاستبيان التي تشير إلى الأداء الفعلي للمفحوص ، و تم حساب الثبات عن طريق :

1- معامل الفا كرونباخ Alpha Cronbach

2- طريقة التجزئة النصفية Split-half

جدول (9) قيم معامل الثبات للاستبيان

التجزئة النصفية	معامل الفا	ثبات الاستبيان ككل
0.819 - 0.733	0.772	

يتضح من الجدول (9) أن جميع قيم معاملات الثبات : معامل الفا ، التجزئة النصفية ، دالة عند مستوى 0.01 مما يدل على ثبات الاستبيان .
الفرض الاول :

توجد فروق ذات دلالة إحصائية بين التصميمات الأربعة المقترحة للملابس في تحقيق "الجانب الابتكاري ، ملائمة استخدام التطريز البرازيلي ، التكلفة" وفقا لأراء المتخصصين وللتحقق من هذا الفرض تم حساب تحليل التباين لمتوسط درجات التصميمات الأربعة المقترحة للملابس في تحقيق "الجانب الابتكاري ، ملائمة استخدام التطريز البرازيلي ، التكلفة" وفقا لأراء المتخصصين والجدول التالي توضح ذلك :

جدول (10) تحليل التباين لمتوسط درجات التصميمات الأربعة المقترحة

للملابس في تحقيق الجانب الابتكاري وفقا لأراء المتخصصين

الدالة	قيمة (ف)	درجات الحرية	متوسط المربعات	مجموع المربعات	الجانب الإبتكاري
0.01 دال	35.324	3	929.747	2789.240	بين المجموعات
		56	26.320	1473.947	داخل المجموعات
		59		4263.187	المجموع

يتضح من جدول (10) إن قيمة (ف) كانت (35.324) وهى قيمة دالة إحصائيا عند مستوى (0.01) مما يدل على وجود فروق بين التصميمات الأربعة المقترحة للملابس في تحقيق الجانب الإبتكاري ، ولمعرفة اتجاه الدلالة تم تطبيق اختبار LSD للمقارنات المتعددة والجدول التالي يوضح ذلك :

جدول (11) اختبار LSD للمقارنات المتعددة

التصميم	التصميم	التصميم	التصميم	الجانب الإبتكاري
"4"	"3"	"2"	"1"	
76.113 = م	75.825 = م	52.597 = م	64.103 = م	
			-	التصميم "1"
		-	**11.506	التصميم "2"
	-	**23.228	**11.722	التصميم "3"
-	0.288	**23.516	**12.010	التصميم "4"



شكل (1) يوضح متوسط درجات التصميمات الأربعة المقترحة

للملابس في تحقيق الجانب الإبتكاري وفقا لأراء المتخصصين من الجدول (11) والشكل (1) يتضح أن :

- وجود فروق دالة إحصائية بين التصميمات الأربعة المقترحة للملابس عند مستوي دلالة 0.01 ، فنجد أن التصميم "4" كان أفضل التصميمات في تحقيق الجانب الإبتكاري وفقا لأراء المتخصصين ، يليه التصميم "3" ، ثم التصميم "1" ، وأخيرا التصميم "2" .
- بينما لا توجد فروق بين التصميم "4" والتصميم "3" .

جدول (12) تحليل التباين لمتوسط درجات التصميمات الأربعة المقترحة للملابس في ملائمة استخدام التطريز البرازيلي وفقا لأراء المتخصصين

الدلالة	قيمة (ف)	درجات الحرية	متوسط المربعات	مجموع المربعات	ملائمة استخدام التطريز البرازيلي
0.01	50.749	3	970.907	2912.721	بين المجموعات
دال		56	19.132	1071.368	داخل المجموعات
		59		3984.089	المجموع

يتضح من جدول (12) إن قيمة (ف) كانت (50.749) وهي قيمة دالة إحصائية عند مستوى (0.01) مما يدل على وجود فروق بين التصميمات الأربعة المقترحة للملابس في ملائمة استخدام التطريز البرازيلي ، ولمعرفة اتجاه الدلالة تم تطبيق اختبار LSD للمقارنات المتعددة والجدول التالي يوضح ذلك :

جدول (13) اختبار LSD للمقارنات المتعددة

التصميم	التصميم	التصميم	التصميم	ملائمة استخدام التطريز البرازيلي
"1"	"2"	"3"	"4"	
م = 54.439	م = 67.111	م = 62.135	م = 47.012	
-	-	-	-	التصميم "1"
**12.672	-	-	-	التصميم "2"
**7.696	**4.976	-	-	التصميم "3"
**7.427	**20.099	**15.123	-	التصميم "4"



شكل (2) يوضح متوسط درجات التصميمات الأربعة المقترحة للملابس

في ملائمة استخدام التطريز البرازيلي وفقا لأراء المتخصصين

من الجدول (13) والشكل (2) يتضح وجود فروق دالة إحصائية بين التصميمات الأربعة المقترحة للملابس عند مستوي دلالة 0.01 ، فنجد أن التصميم "2" كان أفضل التصميمات في ملائمة استخدام التطريز البرازيلي وفقا لأراء المتخصصين ، يليه التصميم "3" ، ثم التصميم "1" ، وأخيرا التصميم "4" .

جدول (14) تحليل التباين لمتوسط درجات التصميمات الأربعة

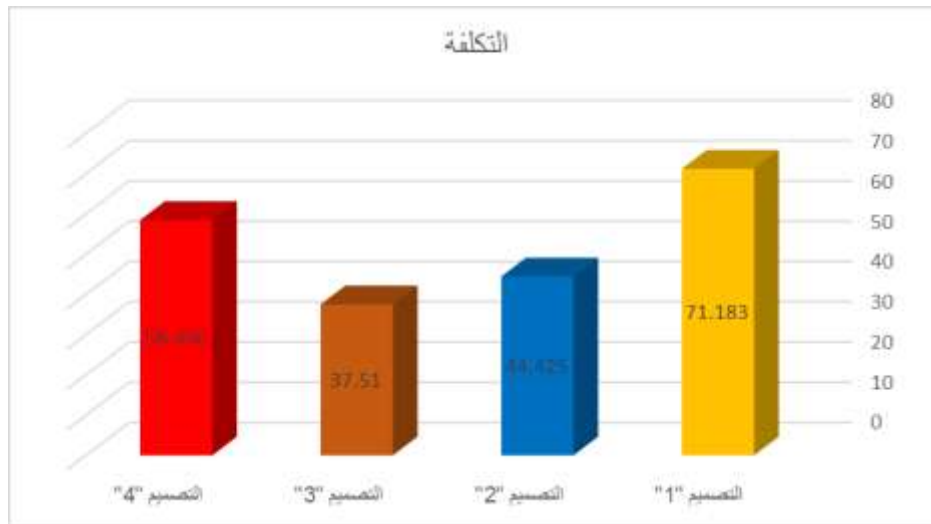
المقترحة للملابس في التكلفة وفقا لأراء المتخصصين

الدلالة	قيمة (ف)	درجات الحرية	متوسط المربعات	مجموع المربعات	التكلفة
0.01 دال	61.144	3	990.517	2971.551	بين المجموعات
		56	16.200	907.183	داخل المجموعات
		59		3878.734	المجموع

يتضح من جدول (14) إن قيمة (ف) كانت (61.144) وهي قيمة دالة إحصائية عند مستوى (0.01) مما يدل على وجود فروق بين التصميمات الأربعة المقترحة للملابس في التكلفة ، ولمعرفة اتجاه الدلالة تم تطبيق اختبار LSD للمقارنات المتعددة والجدول التالي يوضح ذلك :

جدول (15) اختبار LSD للمقارنات المتعددة

التصميم	التصميم	التصميم	التصميم	التكلفة
"4"	"3"	"2"	"1"	
م = 58.436	م = 37.510	م = 44.425	م = 71.183	
			-	التصميم "1"
			**26.758	التصميم "2"
	-	**6.915	**33.673	التصميم "3"
-	**20.926	**14.011	**12.747	التصميم "4"



شكل (3) يوضح متوسط درجات التصميمات الأربعة المقترحة للملابس في التكلفة وفقاً لأراء المتخصصين

من الجدول (15) والشكل (3) يتضح وجود فروق دالة إحصائية بين التصميمات الأربعة المقترحة للملابس عند مستوى دلالة 0.01 ، فنجد أن التصميم "1" كان أفضل التصميمات في التكلفة وفقاً لأراء المتخصصين ، يليه التصميم "4" ، ثم التصميم "2" ، وأخيراً التصميم "3"
الفرض الثاني :

توجد فروق ذات دلالة إحصائية بين التصميمات الأربعة المقترحة للملابس وفقاً لأراء المستهلكات

وللتحقق من هذا الفرض تم حساب تحليل التباين لمتوسط درجات التصميمات الأربعة المقترحة للملابس وفقاً لأراء المستهلكات والجدول التالي توضح ذلك :

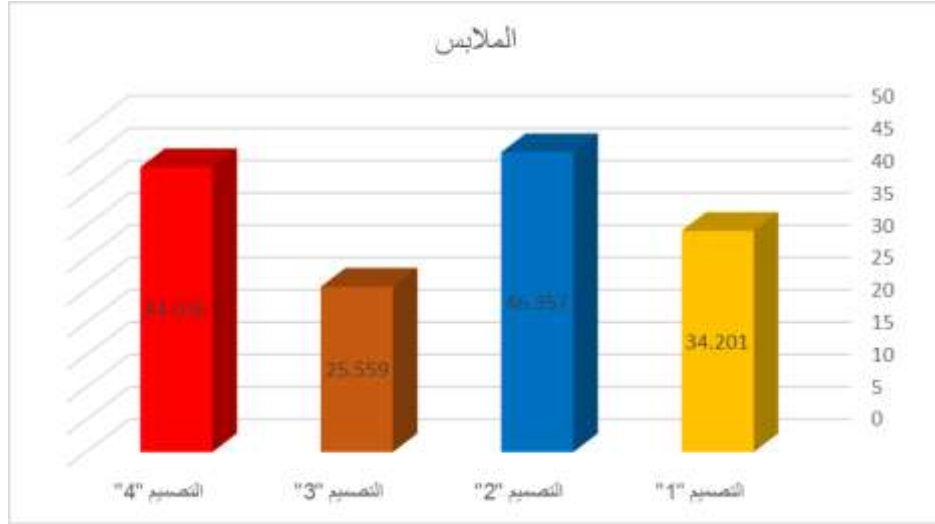
جدول (16) تحليل التباين لمتوسط درجات التصميمات الأربعة المقترحة للملابس وفقا لأراء المستهلكات

الملابس	مجموع المربعات	متوسط المربعات	درجات الحرية	قيمة (ف)	الدلالة
بين المجموعات	9087.148	3029.049	3	42.689	0.01
داخل المجموعات	13907.288	70.956	196		
المجموع	22994.436		199		

يتضح من جدول (16) إن قيمة (ف) كانت (42.689) وهى قيمة دالة إحصائيا عند مستوى (0.01) مما يدل على وجود فروق بين التصميمات الأربعة المقترحة للملابس وفقا لأراء المستهلكات ، ولمعرفة اتجاه الدلالة تم تطبيق اختبار LSD للمقارنات المتعددة والجدول التالي يوضح ذلك :

جدول (17) اختبار LSD للمقارنات المتعددة

الملابس	التصميم "1"	التصميم "2"	التصميم "3"	التصميم "4"
	م = 34.201	م = 46.357	م = 25.559	م = 44.036
التصميم "1"	-			
التصميم "2"	**12.156	-		
التصميم "3"	**8.642	**20.798	-	
التصميم "4"	**9.835	*2.321	**18.477	-



شكل (4) يوضح متوسط درجات التصميّات الأربعة المقترحة للملابس وفقاً لأراء المستهلكات

من الجدول (17) والشكل (4) يتضح أن :

- وجود فروق دالة إحصائية بين التصميّات الأربعة المقترحة للملابس عند مستوى دلالة 0.01 ، فنجد أن التصميم "2" كان أفضل التصميّات وفقاً لأراء المستهلكات ، يليه التصميم "4" ، ثم التصميم "1" ، وأخيراً التصميم "3" .
- كما توجد فروق عند مستوى دلالة 0.05 بين التصميم "2" والتصميم "4" لصالح التصميم "2".

أهم النتائج :

- من خلال الدراسة النظرية والتطبيقية لهذا البحث انبثقت العديد من النتائج التي تتلخص فيما يلي:
- أمكن استحداث تصميّات لوحداث زخرفية مجسمة بالتطريز البرازيلي تثري مجال الملابس وبأقل النفقات.
- الحصول على منتج من الملابس مبتكر من حيث التصميم الحديث والذي يبتعد عن النمطية.
- الحصول على قيم جمالية جديدة مختلفة عن الانماط الموجودة في تصميّات الملابس المطروحة بالاسواق.

اهم التوصيات:

- مواصلة التجريب في مجال التطريز البرازيلي للوصول إلى استحداث تصميمات جديدة لفتح آفاق أوسع لإثراء مجال صناعة الملابس .
- الاهتمام بكل ما هو جديد في مجال صناعة الملابس ومتابعة التطور الدائم لإثراء وتطويرها وخصوصا في مصر

المراجع

اولا المراجع باللغة العربية :

1. ابراهيم مصطفى أحمد - حسن الزيات - حامد عبد القادر - محمد على النجار (1980) المعجم الوسيط - مطابع دار المعارف - مصر.
2. إسلام عصام صالح حمدي البرعى (2019) الإمكانيات التشكيلية لفن الديكوباج و التطريز المجسم لإثراء ملابس السهرة بإسلوب التشكيل على المانيكان ماجستير) - قسم الملابس - والنسيج كلية الاقتصاد المنزلي - جامعة المنوفية.
3. أماني أحمد إبراهيم جودة (2007) "تأثير اختلاف بعض التراكيب النسجية لملابس السيدات على الخواص الفسيولوجية"- رسالة دكتوراه غير منشورة - كلية الاقتصاد المنزلي - جامعة المنوفية.
4. أم محمد جابر السيد محمد (2013) إثراء القيم الجمالية والوظيفية للملابس الجلدية (النسائية) بتنفيذها بتقنيات يدوية وعرض تقنية تنفيذها على شبكة المعلومات - دكتوراه - كلية الاقتصاد المنزلي - جامعة المنوفية.
5. أميمة رعوف محمد وسوزان على عبد الحميد (2012) قياس كفاءة استخدام الخيوط المختلفة والعوامل المؤثرة على القيم الجمالية لتطريز التريكو اليدوي - بحث منشور - المؤتمر العلمي العربي بعنوان افاق التعاون العربي لتنمية المجتمع - كلية الاقتصاد المنزلي - جامعة حلوان.
6. أنعام عيسى كاظم عجام (2012) القيم الجمالية للوحدات الزخرفية في مرقد النبي ذو الكفل - مجلة مركز بابل للدراسات الانسانية - العدد 3 - المجلد 3-
7. إيناس السيد الدريدي (1999) دور التصميم في الارتقاء بالتذوق الملبسي في مجال الأزياء" - رسالة دكتوراه غير منشورة - كلية الاقتصاد المنزلي - جامعة المنوفية .

8. ثريا نصر (2002) "تاريخ التصميم الزخرفى فى الملابس والمفروشات" - الطبعة الأولى - عالم الكتب للطباعة والنشر - القاهرة.
9. حنان عبد النبى السيد المصرى (2004) فنون أشغال الإبر وإمكانية الاستفادة منها فى عمل مكملات الملابس - ماجستير - كلية الاقتصاد المنزلى جامعة المنوفية.
10. داليا محمد فتحي فرج بيومي (2009) إمكانية الاستفادة من المدارس الفنية الحديثة فى عمل تصميمات لملاص الفتيات باستخدام التطريز اليدوي والآلي والخامات المضافة " - رسالة ماجستير - كلية الاقتصاد المنزلي - جامعة المنوفية .
11. دعاء عبد المجيد إبراهيم جعفر (2009) إمكانية إثراء القيم الجمالية للمفروشات المنزلية باستخدام أسلوب التطريز بغرز الإيثامين واستخدامها فى مجال الصناعات الصغيرة " - رسالة ماجستير - كلية الاقتصاد المنزلي - جامعة المنوفية.
12. راندا خيرى محمد البنهاوى (2011) بعنوان برنامج ارشادى لاثراء القيم الجمالية لملاص السيدات ومكملاتها باستخدام الطباعة اليدوية والتطريز - رسالة ماجستير - كلية الاقتصاد المنزلى - جامعة المنوفية.
13. رجاء مصطفى محمد حسن (2017) وحدة تعليمية فى التطريز البرازيلى لتعزيز معارف ومهارات طلاب شعبة الاقتصاد المنزلى - مجلة التصميم الدولية - المجلد 7 - العدد 2
14. رحاب حسنى جميل اكرام (2020) دراسة اسس وتقنيات التطريز البارز لتحقيق القيم الجمالية وتطبيقاتها الوظيفية - مجلة الفنون والادب وعلوم الانسانيات والاجتماع - كلية الامارات للعلوم التربوية - العدد 51 -
15. زينب عبد الحفيظ فرغلى (2012) الملابس الخارجية للمرأة - الطبعة الاولى - دار الفكر العربى
16. سلوى محمد زغلول طه - ربيع محمد نوفل (2006) السلوك الشرائى لربات الأسر فى كل الأوقات العادية وفى فترة التخفيضات وعلاقته بتوافقهن الشخصى " - بحث منشور - المؤتمر العربى العاشر للاقتصاد المنزلي - كلية الاقتصاد المنزلي - جامعة المنوفية - أغسطس .
17. سماح عبد الفتاح عبد الجواد أحمد (2005) " وعى وممارسات ربة الأسرة نحو شراء واستخدام والعناية بملاص الأسرة " - رسالة ماجستير غير منشورة - كلية الاقتصاد المنزلي - جامعة المنوفية -

18. **سوزان جعفر وخيره الزهراني (2011)** بعنوان دراسة زخارف الطرز الاندلسي وتوظيفها في اثناء الملابس النسائية بالتطريز الالى - بحث منشور - مجلة بحوث التربية النوعية - جامعة المنصوره - العدد 19
19. **شيماء حمدي السيد مصطفى (2015)** رسالة ماجستير - استخدام الفرو الصناعي لإثراء القيم الجمالية والوظيفية لملابس السيدات - كلية الاقتصاد المنزلى - جامعة المنوفية
20. **غادة رفعت احمد (2017)** فعالية برنامج تدريبي مقترح قائم على استخدام الفيديو التعليمي فى تنمية مهارات تنفيذ بعض غرز التطريز البرازيلى لإثراء مقرر التطريز اليدوى - كلية التربية النوعية - جامعة المنوفية
21. **فاطمة فايز عثمان الفوزان (2017)** تكنولوجيا تصميم وتطريز الشرائط الزخرفية واثرها على جودة المنتج النهائي- ماجستير -كلية التصاميم والاقتصاد المنزلى - قسم تصميم الازياء - جامعة القصيم .
22. **كفاية سليمان احمد ، نادية محمود خليل ، نجوى حسين حجازى ، كرامة ثابت حسن الشيخ (2001)** فن توليف الخامات بالتراث المصري والاستفادة منه فى تصميم الازياء المعاصرة - مكتبة الانجلو .
23. **لمياء حسن السنهوري(2009)** استحداث معالجات فنية جديدة لخامات البيئة لابتكار أزياء بأسلوب التصميم على المانيكان - رسالة ماجستير - كلية الاقتصاد المنزلى - جامعة حلوان .
24. **ليلى صالح، ليلى عبد الغفار فدا (2002)** التطريز اليدوي " - الطبعة الأولى - دار الزهراء للطباعة والنشر .
25. **ماجدة محمد ماضي ، اسامة محمد حسين ، لمياء حسن على ، عماد الدين جوهر (2005)** الموسوعة فى فن وصناعة التطريز .
26. **مشاعل على فهد الهديب (2019)** الاستفادة من الامكانيات الجمالية للتركيب النسيجية البسيطة لزخرفة ملابس المرأة الخارجية - ماجستير - كلية التصاميم والاقتصاد المنزلى - جامعة القصيم .
27. **مها أحمد عبد العزيز يوسف (2002)** دراسة مقارنة لبعض أساليب التطريز اليدوى والآلى على الأقمشة النسيجية الحديثة والأستفادة منها فى مجال الصناعات الصغيرة -رسالة ماجستير-كلية الاقتصاد المنزلى- جامعة حلوان.

28. نجاة محمد سالم باوزير (1998) "الموضة وفن اختيار الملابس المناسب" - الطبعة الأولى - دار الفكر العربي للطباعة والنشر - القاهرة.
29. نفيسة عبد الرحمن عفيفي (1997) تأثير بعض أساليب التطريز على النسيج السادة والاطلس والوبرى - دراسة مقارنة - كلية الاقتصاد المنزلى - جامعة حلوان.
30. نفين عبد الوكيل ادريس (2009) الاستفادة من بقايا الجلود لاثناء القيمة الوظيفية والجمالية للعباءة الحریمی - رسالة ماجستير - كلية الاقتصاد المنزلى - جامعة المنوفية
31. نفين عبد الوكيل ادريس (2013) امكانية الاستفادة من الاساليب المستحدثة فى التطريز والتطعيم لاثناء القيمة الجمالية لملايس السيدات ومكملاتها - دكتوراه - كلية التربية النوعية - جامعة بنها.
32. هدى إبراهيم إسماعيل حسن (2007) "الزخارف المعمارية المصرية في العصر اليوناني الروماني ومدى الاستفادة منها في إثراء القيم الفنية والجمالية لملايس السيدات " - رسالة ماجستير غير منشورة - كلية الاقتصاد المنزلي - جامعة المنوفية.
33. هيفاء ابراهيم حبيب الشيبى (2019) الایهام البصرى فى تشكيل قطع ملابسية للمرأة البدنية باستخدام التطريز بالقطع البلاستيكية - بحث منشور - مجلة الفنون والادب وعلوم الانسانيات والاجتماع - العدد 45 -
- ثانيا المراجع باللغة الانجليزية :

34- Ann Cox (2007) Beginner s guide to Silk Ribbon Embroider 2007

35- Beverley, Deena (2011): Freeform Embroidery 200 q&a

36- Flugel, J.C (1971) The psychology of clothes, London the Hogarth, press,

37- Kitpymen (1983) Needle Crafts (N6) Cold work, Search press limited ,well wood ,North Farm Road ,tunbridge wells, Kent TN2 DR ,England

38- Sinton, Kate (2011): Essential Stitch Guide Stumpwork, Search Press, China.

الملاحق
استمارة المتخصصين

تصميم رقم (1)			محور القياس
مناسب	مناسب إلى حد ما	مناسب	
			المحور الاول عناصر و اسس التصميم
			1. توافق خطوط التصميم
			2. ملائمة الخامة المستخدمة
			3. التوافق اللوني لمساحات التصميم
			4. ملائمة الملمس المناسب للتصميم
			5. تحقيق النسبة والتناسب
			6. تحقيق التوافق والانسجام
			7. تحقيق التردد والايقاع
			8. تحقيق التركيز والسيطرة
			المحور الثانى الجانب الابتكارى
			1. تحقيق الاصاله والحدائثة والابتكار والتميز
			2. احتواء التصميم على قيم فنية وجمالية
			3. تناسب خطوط واللوان التصميم مع روح العصر
			المحور الثالث ملائمة استخدام التطريز البرازيلى :
			1. نجاح استخدام الوحدات الزخرفية باستخدام التطريز البرازيلى فى عمل الملابس
			2. ملائمة الوحدات المستخدمة للغرض الوظيفى فى الملابس
			المحور الرابع التكلفة:
			1. تكلفة قطعة الملابس فى مستوي دخل الاسرة المتوسطة ومحدودي الدخل

استمارة مستهلكين

تصميم رقم (1)			العبارات
غير موافق	موافق إلى حد ما	موافق	
			1. ملائمة الوحدات المستخدمة للغرض الوظيفي
			2. يحتوى التصميم على قيم فنية وجمالية
			3. امكانية استخدام الوحدات الزخرفية باستخدام التطريز البرازيلي في عمل الملابس
			4. تكلفة قطعة الملابس في مستوي دخل الاسرة المتوسطة ومحدودي الدخل
			5. الدقة والوضوح في تنفيذ الوحدات المنفذة من التطريز البرازيلي
			6. تحقيق مستوى جودة لقطع الملابس بحيث يتماشى مع العصر الحديث
			7. يختلف التصميم عن نظيره بالأسواق
			8. نجاح التوظيف لأشكال الوحدات الزخرفية المجسمة في اثناء الملابس
			9. القيمة الجمالية للتصميم النهائي تحقق التوازن بين أجزاء ووحدات التصميم
			10. ملائمة نوع وحجم الوحدات المنفذة للتصميم
			11. ملائمة الوحدات المشكلة من وحدات مجسمة بالتطريز البرازيلي للارتقاء بها في عالم الملابس

**THE POSSIBILITY OF MAKING USE OF THE
BRAZILIAN EMBROIDERY TECHNIQUE
TOPRODUCE THREE-DIMENSIONAL DECORATIVE
UNITS AND APPLY THEM TO CLOTHING.**

**Samia El Topshy¹ ; Rania Hosny Yussif Hikal²
and Manal Mohammad Rashad Maarouf³**

1-Textile Professor - Department of Apparel and Textile , College of Home Economics, Helwan University

2- Assistant Professor - Department of Garment and Textile, College of Home Economics, Al-Manoufia University.

3- Department of Apparel and Textile , College of Home Economics, Helwan University

SUMMARY

Clothes are an essential and important part of human life and achieve good appearance for the wearer. They are considered as a common surface between the body and the environment and are affected by the wearer. (Amany Ahmed – 2007)

And clothing is an important means for everything a person does in his public life, so it must be acceptable to others as it ties the bond between people (Shaima Hamdy 2015)

Man mushroomed on the love of beauty and adornment in all stages of his civilization, using what he encounters to beautify and adorn him and decorate his clothing, and embroidery is an art of the beautiful decorative arts that man used to decorate his clothes as he derived his decorative units from the surrounding environment using threads. (Laila Saleh and others-2002)

The prominent embroidery technique is considered one of the cheerful and cheerful embroidery arts, as it relies on flexible techniques that enable embroidery amateurs to revive this art to be creative in bringing out wonderful works of art. Sinton, Kate (2011)

The research aimed to:

- 1- Clarify the distinctive features of the Brazilian embroidering style in terms of aesthetic and artistic values.
- 2- Spreading the Brazilian embroidery style in Egypt by producing suggested decorative units to be employed in the field of clothing

He arrived at

It was possible to create innovative and non-traditional three-dimensional decorative units based on the art of Brazilian embroidery and enriching clothes, and the designs were arranged in descending order

from highest to lowest, by calculating the arithmetic mean, percentage, and estimation according to the responses of specialists and consumers, and it was one of the most important recommendations that indicate Hope researchers apply it.

Continuing experimentation in the field of Brazilian embroidery to reach the development of new designs to open wider horizons to enrich the field of clothing industry.

Key Words: Brazilian embroidery - decorative units - clothes.