

## توظيف الامكانيات التشكيلية لأقمشة التريكو (الجرسية) في عمل مكملات الأزياء Exploiting the formative capabilities of jersey knitted fabrics in making fashion accessories

د. شهيرة عبد الهادي إبراهيم عبد الهادي

أستاذ مشارك - قسم تصميم الأزياء - كلية التصاميم - جامعة أم القرى، مكة المكرمة - المملكة العربية السعودية، saapdelhade@uqu.edu.sa

### كلمات دالة: Keywords

مكملات الأزياء  
Fashion Accessories  
أقمشة التريكو  
Knitted Fabrics  
الإمكانات التشكيلية  
Formative capabilities  
الموضة المعاصرة  
Contemporary Fashion  
القيم الجمالية  
Aesthetic Values

### ملخص البحث Abstract

تعد أقمشة التريكو (الجرسية) ذات إمكانات وخصائص لا محدودة حيث انها تتميز بقوة تحملها العالية بالإضافة الى مناعة النسيج للتنسيل وتميزه بالإسنادل والمطاطية، وعلى الرغم من هذه الإمكانيات الا ان استخدام أقمشة التريكو (الجرسية) اقتصر في العادة على الأزياء وقل استخدامه في عمل مكملات الأزياء لذا هدف البحث الى توظيف الإمكانيات التشكيلية لأقمشة التريكو (الجرسية) في عمل مكملات للأزياء ترفع من القيمة الجمالية للزبي وتواكب الموضة المعاصرة، وتم تنفيذ عدد (21) مكمل للزبي ضمن (9) مجموعات تصميمية بعضها فردية والبعض منها (أطقم)، تم عرض التصميمات على عدد من المحكمين المتخصصين (أعضاء هيئة تدريس) لتقييم المكملات المنفذة في مجموعاتها التصميمية التسعة من خلال استبانة مكونة من أربعة محاور رئيسية تتناول تحقق الجانب الجمالي، تنوع الأساليب التشكيلية، مواكبة الموضة المعاصرة ونجاح توظيف خامة التريكو كمكمل أزياء، تم تحليل النتائج إحصائياً ووصفياً وتوصلت النتائج الى إثبات صحة الفرض البحثي وتحقق هدف البحث من توظيف الإمكانيات التشكيلية لأقمشة التريكو (الجرسية) في عمل مكملات للأزياء ترفع من القيمة الجمالية للزبي وتواكب الموضة المعاصرة.

Paper received 18<sup>th</sup> of July 2020 Accepted 17<sup>th</sup> of August 2020, Published 1<sup>st</sup> of October 2020

### مقدمة Introduction

فن مكملات الأزياء من الفنون التي احتلت مركزاً هاماً في ميدان التصميم لما لها من أثر كبير في إظهار جمال الملابس (العيدروس: 2018م) وأناقة المرأة العصرية التي تبحث عن كل ما هو جديد يقدمه لها خبراء تصميم الأزياء لإكمال زينتها بالمكملات اللازمة لإبراز جمالها وأناقتها وزيادة ثقتها بنفسها (صباغ: 2019م). وبما أن مكملات الأزياء من الفنون التشكيلية التي يبتكر ويبدع المصمم فيها ليحقق في النهاية عملاً فنياً نفعياً ذو قيمة عالية فان الخامات هي الوسيط الذي يعبر به عما يجيش بداخله من مشاعر وأحاسيس وانفعالات وكما استطاع الفنان اختيار وإعداد وسائطه التي يعمل من خلالها يمكنه ذلك من الوصول الى نتائج مرضية تشبع رغباته وتحقق ما يسعى اليه (عودات: 2013م). لذا فان الخامات تعد وسائط مادية تساعد الفنان على تحقيق أفكاره وتجعله يدخل معها في صراع متبادل ومن خلالها يستخدم امكانيات تشكيلية متنوعة تساعده على ابتكار أعمال فنية جديدة (إبراهيم والشيوخ: 2012م).

ولذلك كلما اتسعت معرفة المصمم بخصائص الخامات أدى ذلك الى زيادة قدراته الإبداعية حيث أن الخامات تتحكم في اختيار سلوك تشكيلها الى تصميمات متنوعة حيث تمثل الخواص الطبيعية والميكانيكية للأقمشة الركيزة الرئيسية للنسيج فمثلاً تتأثر عناصر التركيب البنائي للنسيج بصفة عامة وتحدد فعالية كل عنصر من العناصر الأساسية على خواصها كما في وزن القماش وسمكه وانسداله وقوة الصلابة والتجعيد والكرمشة في اتجاه الطول والعرض (بخاري وآخرون: 2008م).

وأقمشة التريكو (الجرسية) تعد من الخامات التي تتميز بقوة تحملها العالية بالإضافة الى مناعة النسيج للتنسيل كما أن نسيجها يتميز بالإسنادل والمطاطية في اتجاه الطول والعرض (نصر والزغبى: 2005م) وهذا ما ارتأته الباحثة أن هناك إمكانيات لا محدودة لهذا النوع من الاقمشة يمكن توظيفها لعمل مجموعات متنوعة من مكملات الأزياء تواكب الموضة المعاصرة.

### مشكلة البحث Statement of the problem

اقتصر استخدام أقمشة التريكو (الجرسية) في العادة على الأزياء وقل استخدامه في عمل مكملات الأزياء بالرغم من إمكانياته الهائلة وسهولة استخدامه بأساليب تشكيلية متنوعة ومن هنا تتضح مشكلة البحث في كيفية الاستفادة من اقمشة التريكو (الجرسية) في عمل

### مكملات أزياء والتي تمثلت في التساؤلات التالية:

1. هل يمكن الاستفادة من أقمشة التريكو في عمل مكملات أزياء ترفع من القيمة الجمالية للزبي؟
2. الى أي مدى يمكن توظيف اقمشة التريكو باستخدام أساليب تشكيلية متنوعة في عمل مكملات أزياء؟
3. هل يمكن عمل مكملات أزياء من أقمشة التريكو تواكب الموضة المعاصرة؟

### هدف البحث Objective

1. عمل مكملات أزياء باستخدام أقمشة التريكو ترفع من القيمة الجمالية للزبي.
2. استخدام أساليب تشكيلية متنوعة لإبراز الإمكانيات المختلفة لأقمشة التريكو في عمل مكملات أزياء.
3. عمل مكملات أزياء من أقمشة التريكو تواكب الموضة المعاصرة.

### أهمية البحث Significance

تتسم أهمية البحث في اظهار الاساليب التشكيلية والجمالية لأقمشة التريكو ومدى الاستفادة منها في عمل مكملات أزياء تواكب الموضة المعاصرة وتضفي جمالاً وريقاً على الأزياء ذات الطابع البسيط.

### فروض البحث Hypothesis

إمكانية استخدام خامة التريكو في تنفيذ مكملات أزياء بأساليب تشكيلية متنوعة ترفع من القيمة الجمالية للزبي وتواكب الموضة المعاصرة.

### مصطلحات البحث Terminology

أقمشة التريكو:

هي الغرز المتداخلة في اتجاه أفقي بالصفوف الافقية للقماش وتعتمد على كمية الخيط المستخدم في الغرزة الواحدة وتعريف الغرز المتداخلة في الاتجاه الرأسي بالأعمدة الرأسية والتي يعتمد عددها في البوصة على عدد الابر المستخدمة (الثبتي: 2015م).

مكملات الأزياء:

هي كل ما يضاف للزبي سواء كان متصلاً أو منفصلاً عنه ويزيد من جماله ورونقه ويعطيه مظهراً جميلاً جذاباً (مأمون والجوهري: 2008م).

كما تعرف مكملات الملابس بأنها عناصر زخرفية تكمل الزبي

التي تظهر في ألوان وخطوط التصميم لمكملات الأزياء وتنفيذها بطريقة مبتكرة تضيف اختلافاً وتنوعاً على القطعة المضافة إليها.

6. دراسة: إبراهيم، عبير إبراهيم عبد الحميد والشيخ، كرامة ثابت حسن (2012م): بعنوان "وحدة تعليمية مقترحة لتنمية مهارات الطالبات الإبداعية في استحداث معالجات فنية جديدة من إعادة تدوير الخامات وتوظيفها في مكملات الملابس"

هدفت الدراسة إلى تصميم وحدة تعليمية لتنمية مهارات الطالبات الإبداعية في استحداث معالجات فنية جديدة من إعادة تدوير الخامات وتوظيفها في مكملات الملابس وفتح المجال للطالبات ليتعرفوا على قدراتهم الإبداعية ويعبرون عنها بطريقة فنية وبنظرة مستقبلية تواجه تحديات العصر والتغيرات المعاصرة وتوصلت الدراسة إلى فعالية استخدام استراتيجية الإبداع في التدريس والتي أدت إلى تحسين مستوى الأداء المهاري للطالبات وتحقيق أفضل النتائج في مجال مكملات الملابس وذلك بالتعاون مع الطالبات والتعرف على إمكانيات كل منها وما قد تثيره من خيال يحفز على مزيد من الإبداع والابتكار.

7. دراسة: أحمد، يسري معوض عيسى (2010م): بعنوان "وعى طالبات الجامعة باختيار مكملات الملابس (الأكسسوار)"

هدفت إلى رفع الحس الفني وتنمية الذوق لدى طالبات الشعب الغير متخصصة في الملابس وتوصلت النتائج إلى التأكيد على أهمية مكملات الملابس لاكتمال الشكل الجمالي ووجوب توافقها مع فصول السنة ووضع أسس وقواعد لاختيار المكمل

8. دراسة: إبراهيم، عبير إبراهيم عبد الحميد (2010م): بعنوان "مكملات الملابس في ضوء تكنولوجيا ماكينات التطريز الآلي وأثرها في عروض الأزياء"

هدفت الدراسة إلى التعرف على الأساليب الفنية والتقنية التي تستخدم في معالجة الخامات وتوليها بمكانيات تخدم أغراض نفعية في مجال المكملات كعامل نجاح في عروض الأزياء وتوصلت النتائج إلى أن المكملات تقدم النظرة الكلية للملابس وتعد من عوامل جذب الانتباه داخل العرض وقد حققت نوع من التميز خاصة مع استخدام أسلوب التطريز الآلي وتوافق الألوان والخامات المستخدمة في التطريز مع خامات المكمل وكذلك توافق الخامات المستخدمة في المكمل والغرض الوظيفي وان المكملات المقترحة حققت عامل الترويج للملابس

9. دراسة إبراهيم، عبير إبراهيم عبد الحميد والنويشي، رانيا فاروق (2009م): بعنوان "دراسة تأثير بعض أقمشة تريكو السداء في إبراز الامكانيات التشكيلية للخامة على المنيكان"

هدفت إلى التعرف على بعض خصائص أقمشة تريكو السداء وأثر اختلاف تلك الخصائص على إمكانيات تشكيل الأقمشة على المنيكان وكذلك ابتكار تشكيلات تصميمية على المنيكان تبرز المظهر الجمالي والسطحي الذي يمكن أن تضيفه الخصائص المختلفة لنفس الخامة وتوصلت النتائج إلى الخصائص العامة لأقمشة تريكو السداء وعلاقة تلك الخصائص بعملية التشكيل على المانيكان وتوظيفها في تصميمات مقترحة تم تنفيذها بأسلوب التشكيل على المانيكان.

10. دراسة: مأمون، أمل عبد السميع والجوهري، رشا عباس محمد (2008م): بعنوان "الاستفادة من أسلوب الوبرة في زخرفة الملابس ومكملاتها لمواجهة متطلبات سوق العمل"

هدفت الدراسة إلى استخدام الوبرة في تجميل الملابس ومكملاتها وإنتاج قطع ملبسية مجملية بأسلوب يدوي تصلح لعمل مشروعات صغيرة تنسجم بالأصالة والمعاصرة وتوصلت الدراسة إلى أن أسلوب الوبرة في تجميل الملابس ومكملاتها مصدر هام لما يتميز به من قيم جمالية وتشكيلية عالية بالإضافة إلى إمكانية تحويله إلى منتجات ذات قيمة فنية واقتصادية تخدم سوق العمل والمشاريع الصغيرة.

11. دراسة: الديب، سحر السعيد إبراهيم أحمد (1998م): بعنوان "الإمكانات التشكيلية لبقايا الأقمشة كمدخل تعبيرية في التصوير

وتضيف عليه اللون والطرز والنوع وتؤدي إلى خلق مظهر معين وقد تكون لها وظائف عملية (أحمد: 2010م).

الإمكانات التشكيلية:

هي قابلية الخامة للتشكيل بعدة طرق وأساليب متعددة تختلف صورتها مع كل طريقة وتتوقف هذه الأساليب على شكل الخامة ونوعيتها وطبيعتها (الديب: 1998م).

التعريف الإجرائي للبحث: هي علاقات تنظيمية مرتبطة بعناصر العمل (الخامة - الشكل) تظهر وحدة العمل الفني وجمالياته.

**منهج البحث Methodology :**

يتبع هذا البحث المنهج التجريبي الذي يستخدم التجربة ويضبط الإجراءات لإثبات الفروض عن طريق التجريب بإحداث تغييرات على الواقع وقياس أثر هذه التغييرات وما تحدثه من نتائج (عبيدات وآخرون: 2005م).

وفي هذا البحث يتم التجريب على أقمشة التريكو كواقع أساسي للبحث وقياس التغيير الحاصل عليها باستخدام الأساليب التشكيلية المتنوعة وما تحدثه من نتائج لإثبات صحة الفروض عن طريق التجريب.

**أدوات البحث Tools:**

- استبيان لتحكيم المكملات المنفذة كمجموعات من قبل المختصين.

- التحليل الإحصائي والبياني لمخرجات الاستبيان أداة الدراسة.

**الدراسات السابقة Previous Studies**

1. دراسة: صباغ، وسام ياسين (2019م): بعنوان "جماليات تشكيلية للقلادات في تصميم الأزياء"

هدفت الدراسة إلى تصميم مجموعة من الأزياء والقلادات مختلفة في اللون والشكل والخامة لإثراء مجال تصميم الأزياء وقياس مدى تأثير القلادات المختلفة على الزي الواحد وتأثير القلادة الواحدة على الأزياء المختلفة وتوصلت الدراسة إلى إيجاد مدخل جمالي جديد في مجال تصميم الأزياء من خلال استخدام القلادات على الزي الواحد والأزياء المختلفة.

2. دراسة: السمييري، شروق محمد عبد الله (2016م): بعنوان "تصميمات لحلي معاصرة مستمدة من حلي عسير القديمة"

هدفت إلى تنفيذ مجموعة من الحلي المعاصرة مستوحاة من العناصر التصميمية لمنطقة عسير القديمة وتوصلت النتائج إلى أعداد وحدات تصميمية لحلي معدنية معاصرة مستلهمة من العناصر والوحدات التصميمية لمنطقة عسير وصياغتها بروية عصرية لها صفة الاستخدام الوظيفي المتعدد.

3. دراسة: الشيبلي، هيفاء إبراهيم بن حبيب والثبيتي، نجلاء جابر ضيف الله (2015م): بعنوان "تصميم مكملات ملبسية بأسلوب التشكيل على المانيكان"

هدفت إلى تنفيذ مكملات ملبسية مسابرة للموضة وتساهم في إيجاد حلول مبتكرة لارتداء الزي نفسه بأكثر من طريقة وتوصلت البحث إلى تحقيق الجانب الجمالي في التصميمات المنفذة ومساريتها الموضة بنسبة كبيرة تعمل على تغيير الزي المضافة له والاستفادة منه في المناسبات المختلفة.

4. دراسة: الثبيتي، نجلاء جابر ضيف الله (2015م): بعنوان "تصميمات مبتكرة من أقمشة التريكو بأسلوب التشكيل على المنيكان"

هدفت الدراسة إلى إبراز القيمة الجمالية لأقمشة التريكو (التي شرت) بتنفيذ قطع ملبسية بأسلوب التشكيل على المانيكان لمواكبة المرأة لكل ما هو جديد ومعاصر، وكانت أهم النتائج تحقق الجانب الوظيفي والجمالي في القطع المنفذة بطرق احترافية مبتكرة بأسلوب التشكيل على المانيكان

5. دراسة: العبدروس، فاطمة عبد الله (2018م): بعنوان "المدرسة الوحشية والتكعيبية كمصدر الهام في مكملات الأزياء"

هدفت الدراسة إلى تصميم مكملات أزياء تحمل سمات المدرسة الوحشية والتكعيبية وتظهر فيها القيم الجمالية والفنية بطريقة إبداعية وكانت أهم النتائج تحقيق القيم الجمالية والفنية والإبداعية

تتراوح 2: 5 مرات الى جانب اقبال المستهلك على شراء منتجات أقمشة التريكو لما لها من خواص طبيعية مميزة (نصر والزغبى: 2005م).

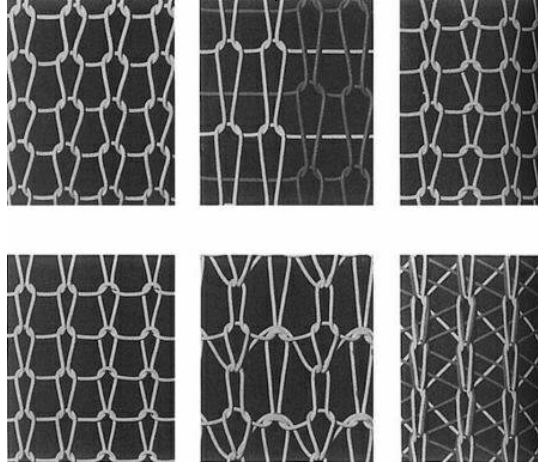
ويمكن تصنيعها عن طريق تكوين غرز من خيط واحد أو عدة خيوط تتداخل مع الغرز المكونة من قبل، مكونة من تركيب نسجي متصل له خواص فيزيائية وميكانيكية مختلفة عن الأقمشة المنسوجة وتعرف الغرز العرضية باسم courses وبينما الغرز الطولية تعرف باسم wales (يس وأخرون: 2004م) ويمكن تصنيف هذه الأقمشة الى نوعين أساسيين وهما:

#### 1-أقمشة تريكو السداء:

يتم إنتاج هذا النوع من أقمشة التريكو بسرعة فائقة بسبب استعمال عدد كبير من الخيوط والابر في عمل الغرز في أن واحد قد تصل الى مليون غرزة في الدقيقة الواحدة وتصنع من خيط واحد أو مجموعة من الخيوط وتتداخل حلقات تريكو السداء بطريقة ما بحيث تمنع القماش من التنسيل واستخدام هذا النوع من القماش في بادئ الامر في الملابس الخارجية ولكنه ما لبث أن استخدم في الملابس الداخلية.

#### 2-أقمشة تريكو اللحمة:

يتم عمل تريكو اللحمة باستخدام خيط واحد لعمل الحلقات أو الغرز ذهاباً وإياباً يعرض القماش في اتجاه أفقي كما في الصورة (1) وتستخدم في عمل التريكو إبرة واحدة أو مجموعة من الإبر حسب شكل ونوع القطعة المراد حبكها ويرجع اختلاف نوع الغرز الى الطريقة التي يتم العمل بها.



شكل (1): تريكو اللحمة باستخدام خيط واحد (يس وأخرون: 2004م)

حيث يعتبر هذا النوع من الأنواع البسيطة في بنائها ويتميز بسطحه الناعم الاملس الذي يعطي تأثير أقلام طولية على وجه القماش أما ظهر القماش فتظهر الغرزة مقلوبة على شكل خطوط أفقية صورة (2) ومن خواص هذا النوع انه يلتف على بعضه البعض من البداية وحتى النهاية (يس وأخرون: 2004م).

#### ثانياً: مكملات الأزياء:

للمكملات أهمية عظيمة بالنسبة لشكل الزي وأصبحت من أساسيات زينة المرأة خاصة بعد أن تطورت أشكالها وخاماتها عبر العصور (مأمون والجوهري: 2008م).

#### وتنقسم مكملات الأزياء الى نوعين:

- 1- المكملات الثابتة: مفردات مثبتة بالزي ولا تنفصل عنه.
- 2- المكملات الغير ثابتة: مفردات يمكن اضافتها أو خلعها عن الزي كالمفردات الخاصة بالرأس والرقبة والصدر والزرار والخصر (ريجان وجاويش: 2012م).

#### أهمية مكملات الأزياء:

في صناعة الموضة والأزياء تعتبر مكملات الأزياء أشياء صغيرة ولكنها تحظى معاني كبيرة فهي تلعب دوراً هاماً كأحد مقومات الاناقة في الأزياء لما لها من أهمية كبيرة بالنسبة لشكل الزي فمثلاً استخدام غطاء الرأس، حقيبة اليد، ايشاربات، حلي، يكمل النظرة الكلية للأزياء والموضة ويمكن من خلالها ابتكار خط أو تحسين

#### (بالكولاج) "

هدفت الدراسة الى الكشف عن الإمكانيات التشكيلية لبقايا الأقمشة من نواحي اللون والملمس والشكلية وإفادة منها كمدخل تعبيرى لإنتاج أعمال فنية مبتكرة في التصوير باستخدام فن الكولاج. وأوضحت النتائج أن التجريب بالخامات ينمي الرؤية الفنية والقدرة على الابداع والابتكار أي أنها حقل خصب للتعبير ونجاح العمل الفني وذلك بما يتلاءم مع الموضوعات المراد التعبير عنها. التعليق على الدراسات السابقة:

ارتبطت الدراسات السابقة مع موضوع البحث فيما يلي:

- 1- تناولت موضوع مكملات الأزياء.
- 2- التأكيد على أهمية المكملات لاكتمال الشكل الجمالي للزي ولفت الانتباه اليه.
- 3- التأكيد على أهمية الخامة وضرورة التعايش معها وإبراز الدور الذي تلعبه في اخراج المكمل بصورة إبداعية مبتكرة.
- 4- تنوع الأساليب التشكيلية المستخدمة بما يتناسب مع اعداد وتنفيذ المكمل.

#### الإطار النظري Theoretical Framework

أولاً: أقمشة التريكو:

في عالم صناعة الأقمشة انتشر هذا النوع من التركيب النسيجي في العصر الحديث انتشاراً سريعاً وخاصة في صناعة الأقمشة الخاصة بالملابس الخارجية والداخلية نظراً لسرعة إنتاجه فمن الممكن إنتاج أقمشة التريكو اسرع من الأقمشة المنسوجة بنسبة

ويتميز هذا النوع من التريكو بالمطاطية الذاتية مما يجعله يأخذ شكل الجسم وخاصة أقمشة التريكو المصنوعة على الماكينات المسطحة (flat machines) والتي تعطي أحر صيحات الموضة في الملابس الخارجية والجوارب والسويترات بمنتهى الدقة والاتقان (نصر والزغبى: 2005م).



شكل (2): تركيب الجرسية السادة (يس وأخرون: 2004م)

ونشير الى ان النوع المستخدم في هذا البحث هو تريكو اللحمة حيث تم اختيار النوع الأول من التراكيب النسيجية (تركيب الجرسية السادة) لما له من مميزات تخدم مجال البحث.

- آخر في الزي لجعله أكثر جمالاً وتعتبر المكملات جزء أساسي وهام في عالم الأزياء لعدة أسباب منها:
- 1- تسمح بتأكيد النظرة الكلية للأزياء وتأكيد بياناتها وتفصيلها.
  - 2- عامل مثير أثناء تقديم عرض الأزياء
  - 3- تساهم في ترويج المنتجات.
- 4- يمكن استعمال المكمل بطريقة فردية أو يكون له استعمالات متعددة.
- 5- وسيلة لجذب الانتباه ولفت الأنظار (إبراهيم: 2010م).  
الدراسة التجريبية للبحث:  
أولاً: الإمكانيات التشكيلية لأقمشة التريكو (الجرسية):

جدول (1): الأساليب التشكيلية لخامة التريكو (الجرسية)

الشكل	أسلوب التشكيل	ت
	هو تشكيل على هيئة صفائر من مجموعة من الأشرطة ذات لون واحد أو ألوان متعددة تبعاً للغرض المنتجة من اجله (عبد الهادي: 2006م) وفي مجال البحث تم عمل المكمل بقص أطراف القماش الى مجموعة من الشرائط وجدل كل ثلاث اشربة مع بعضها البعض لعمل الصغيرة وتترك منسدلة من أطراف المكمل لتعطي الشكل المطلوب.	1 أسلوب التضفير
	هو نسيج ذو خيوط معقودة على السطح ينتج عنها سطح ويري وتم تنفيذه في البحث عن طريق عمل مجموعة من قصاصات الاقمشة المتساوية في الطول والعرض وعدها على السطح من خلال تمرير القصاصات بين فتحات النسيج وعدها يدوياً لإعطاء السطح الوبري المطلوب.	2 أسلوب النسيج الوبري
	هو أسلوب زخرفي يتم تشكيله بواسطة اشربة رفيعة تتخلل شقوقاً وفتحات على نمط عملية النسيج (سويبي: 1999م) وقد تم تطبيقه في البحث بتدكيك شريط من قماش التريكو ليتخلل فتحات سلسلة معدنية واستخدامها اما في اعداد المكمل نفسه أو وسيله لإنهاء أطراف المكمل.	3 أسلوب التدكيك
	هي مساحة مستطيلة من القماش يترك فيها اسم من اعلى ويشرح الجزء الباقي من على هيئة اشربة ثم يلف عن طريق برم القماش للوصول الى الشكل الاسطواني (عبد العال: 2001م). وهذا ما تم تطبيقه على قماش التريكو بقصه ولفه وتثبيتته على اشربة من نفس نوع القماش لتستخدم على شكل حلقات متدلية من المكمل.	4 أسلوب الشرايات
	يتم تنفيذه عن طريق قص قماش التريكو (الجرسيه) على شكل شرائط بمسافات متساوية دون فصلها عن القماش وتترك منسدلة لإعطاء الشكل المطلوب ويتناسب هذا الاسلوب مع أسلوب النسيج الوبري في شكل ومظهر المكمل.	5 أسلوب القص والتشريط
	يعتمد أسلوب العقد والربط على قص مجموعة من الأشرطة الرفيعة بأطوال مختلفة ثم تربط مع بعضها البعض بشكل طولي لتشكل عقد بارزة وظاهرة يعكس أسلوب النسيج الوبري بحيث تكون في اتجاه تكراري متناثر مما يعطي تأثير جمالي للمكمل.	6 أسلوب العقد والربط
	هي أحد البدائل الجمالية وتنقسم الى نوعين: الشرائط الجاهزة والشرائط التي يتم قصها من الاقمشة والتي يمكن توظيفها في اشكال جديدة (أفغاني: 2011م). وهذا النوع الأخير هو ما تم تطبيقه في البحث بقص قماش التريكو(الجرسيه) الى مجموعة من الأشرطة المتدلية أو الملفوفة بأطوال مختلفة لإعطاء الشكل المطلوب للمكمل.	7 أسلوب الشرائط

ثانياً: تجربة البحث: قامت التجربة على أساس تنفيذ عدد (21) مكمل للزي بعضها فردية والبعض منها ضمن مجموعات (أطقم) وذلك عن طريق توظيف الإمكانيات التشكيلية لأقمشة التريكو (الجرسية)



وخصائصها الطبيعية والجمالية من خط ولون وشكل وملمس | الأزياء المنفذة على النحو التالي:  
 بأساليب وطرق متعددة، وفيما يلي سيتم عرض وتحليل مكملات | نوع المكمل – أسلوب التشكيل المستخدم – طرق ارتداء المكمل.  
 جدول (2): عرض وتحليل للمكمل الأول مكون من (قطعة واحدة).

نوع المكمل	أسلوب التشكيل
شال	- القص والتشريح - التصفير
	

جدول (3): عرض وتحليل للمكمل الثاني مكون من (ثلاث قطع).

نوع المكمل	أسلوب التشكيل
- شال - اسورة	- القص والتشريط
- شنطة	- النسيج الوبري
	

جدول (4): عرض وتحليل للمكمل الثالث مكون من (قطعتين)

نوع المكمل	أسلوب التشكيل
- قلادة - اسورة	- التدكيك - الشرايات - الشرائط
	

جدول (5): عرض وتحليل للمكمل الرابع مكون من (قطعتين)

طرق ارتداء المكمل	أسلوب التشكيل	نوع المكمل
	- القص والتشريط - العقد الربط	- شال
		- اسورة

جدول (6): عرض وتحليل للمكمل الخامس مكون من (قطعتين)

طرق ارتداء المكمل	أسلوب التشكيل	نوع المكمل
	- الشرائط - العقد والربط	- قلادة
		- اسورة

جدول (7): عرض وتحليل للمكمل السادس مكون من (خمسة قطع).

طرق ارتداء المكمل	أسلوب التشكيل	نوع المكمل
	- الشرائط - العقد والربط	- قلادة
		- حلق
		- خاتم
		- اسورة
		- رباطة شعر

جدول (8): عرض وتحليل للمكمل السابع (قطعتين)

طرق ارتداء المكمل	أسلوب التشكيل	نوع المكمل
	- الشرائط - العقد والربط	- قلادة
		- حلق

جدول (9): عرض وتحليل للمكمل الثامن (ثلاث قطع).

طرق ارتداء المكمل	أسلوب التشكيل	نوع المكمل
	- القص والتشريط - العقد والربط	- رباطة عنق
		- طوق شعر
		- اسورة

جدول (10): عرض وتحليل للمكمل التاسع (قطعة واحدة).

طرق ارتداء المكمل	أسلوب التشكيل	نوع المكمل
	- القص والتشريط	رباطة عنق

وقد اشتمل على عدد 3 فقرات فرعية وهي:

4. أسلوب التشكيل المستخدم مناسب لشكل المكمل.
5. أسلوب التشكيل المستخدم مناسب لخامة التريكو المستخدمة في تنفيذ المكمل.
6. أسلوب التشكيل المستخدم ساعد في إخراج المكمل بشكل مختلف في كل مرة.

#### المحور الثالث: مواكبة المكمل للموضة المعاصرة

وقد اشتمل على عدد 3 فقرات فرعية وهي:

7. المكمل مواكب للموضة المعاصرة.
8. المكمل مناسب لأنواع الفئات العمرية المختلفة.
9. المكمل قابل للتسويق كموضة معاصرة.

#### المحور الرابع: نجاح توظيف خامة التريكو كمكمل للأزياء

10. نجاح توظيف خامة التريكو في عمل مكملات أزياء.

#### ثانياً: المعالجة الإحصائية المستخدمة

التكرارات والنسب المئوية -الوزن النسبي -المتوسط الحسابي - الانحراف المعياري

#### ثالثاً: اعتماد ميزان تقدير تقسيم لكرت LIKERT

لمعرفة اتجاه آراء العينة محل الاستبيان تم استخدام مقياس لكرت الخماسي (أوافق بشدة / 5 / أوافق / 4 / إلى حد ما / 3 / أرفض / 2 / أرفض بشدة / 1).

#### النتائج Results :

أولاً: اختبار مدى صحة وقوة وثبات الاستبيان ( Reliability

#### Statistics):

لقياس مدى ثبات أداة الدراسة (الاستبانة)، تم إجراء معادله (ألفا كرو نباخ) على نتائج بيانات الاستبيان، على عينة كليه مكونه من (24) عضو مُحكم والجدول رقم (1) يوضح معاملات ثبات أداة الدراسة

جدول (11): معامل ألفا كرو نباخ Alpha Cronbach's

المحاور	عدد الفقرات	عدد التصميمات	N of Items	Alpha Cronbach's
المحور الأول: تحقق الجانب الجمالي	3	9	27	0.903
المحور الثاني: تنوع أساليب تشكيل المكمل	3	9	27	0.897
المحور الثالث: مواكبة المكمل للموضة المعاصرة	3	9	27	0.921
المحور الرابع: نجاح توظيف خامة التريكو كمكمل للأزياء	1	9	9	0.965
الثبات العام للاستبيان	10	9	90	0.967
Cronbach's Alpha		N of Items		
0.967		90		

للتحقق من توافر شرط اعتدالية التوزيع نستخدم كلا من اختباري Shapiro-Wilk، Kolmogorov-Smirnov صياغة الفرض الإحصائي:  
 $(H_0): P = 0$   $(H_1): P \neq 0$   
 حيث ان  $(H_0)$  وهو الفرض العدمي ويعني أن العينة تتبع التوزيع الطبيعي (Sample is normally distributed)  
 $(H_1)$  وهو الفرض البديل ويعني أن العينة لا تتبع التوزيع الطبيعي (Sample is not normally distributed)

جدول (12): اختبار اعتدالية التوزيع Tests of Normality

المحاور	Kolmogorov-Smirnov <sup>a</sup>			Shapiro-Wilk		
	Statistic	df	Sig.	Statistic	df	Sig.
المحور الأول: تحقق الجانب الجمالي	.201	9	.200*	.929	9	.475
المحور الثاني: تنوع أساليب تشكيل المكمل	.207	9	.200*	.906	9	.286
المحور الثالث: مواكبة المكمل للموضة المعاصرة	.147	9	.200*	.966	9	.857
المحور الرابع: نجاح توظيف خامة التريكو كمكمل للأزياء	.184	9	.200*	.910	9	.319

ومن جدول (12) لحساب اعتدالية التوزيع بما أن قيمه (P- | value) لكلا من اختبار (شايبرو ويلك، كولموجوروف) جاءت

#### ثالثاً: الاستبيان

تم تصميم استبانة مكونة من أربعة محاور رئيسية لاستطلاع التقييمات لإبراز موضوع وعناصر البحث والتحقق من أهداف البحث، وقد اشتملت المحاور الرئيسية الأربعة على فقرات فرعية (10 فقرات) لتقدير تحقق المحاور الرئيسية، ثم تم عرض الاستبيان على عدد (24) محكم من أعضاء هيئة التدريس بالجامعات السعودية في مجال التخصص لتقييم عدد (9) مجموعات تصميمية متنوعة منمفذة لمكملات أزياء من خامة التريكو.

وقد تم تحليل النتائج احصائياً باستخدام برنامج الإحصاء (SPSS)، وكانت التحليلات الإحصائية كالتالي:

#### تحليل نتائج الاستبيان

#### أولاً: متغيرات الاستبيان

بعد استبعاد الثوابت وتحييد أثرها فقد اشتمل الاستبيان على المتغيرات التالية:

- 1- المتغيرات المستقلة: وهي متغير تصنيف عينة المحكمين للاستبيان (24) عضو تحكيم (أعضاء هيئة تدريس بالجامعات السعودية في مجال التخصص).
- 2- المتغيرات التابعة: وتتمثل في رصد وتقييم استجابة عينة الدراسة على فقرات الاستبيان وهي عدد 10 فقرات موزعة في أربعة محاور وتم تسمية محاور الاستبيان الأربعة كالتالي:

#### المحور الأول: تحقق الجانب الجمالي

وقد اشتمل على عدد 3 فقرات فرعية وهي:

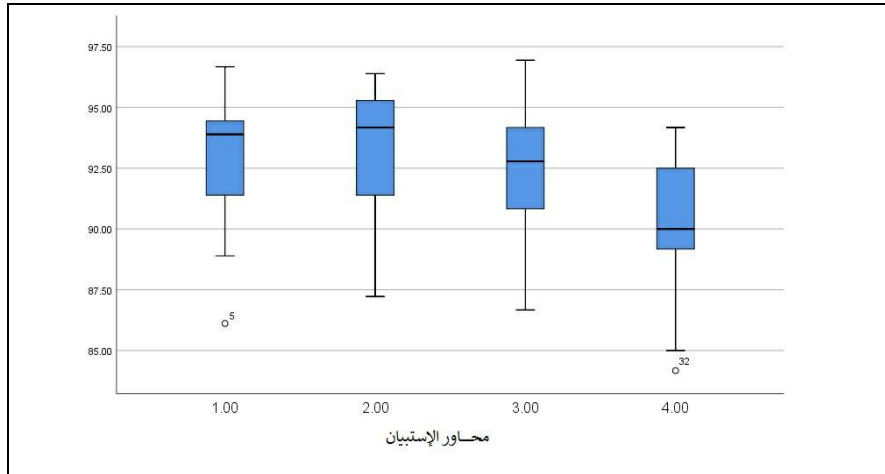
1. تم تحقيق الجانب الجمالي من خلال الشكل البنائي للمكمل.
2. تم تحقيق الجانب الجمالي من خلال اللون المختار للمكمل.
3. تم تحقيق الجانب الجمالي من خلال استخدام خامة التريكو في تنفيذ المكمل.

#### المحور الثاني: تنوع أساليب تشكيل المكمل



التوزيع الطبيعي (normally distributed). وعليه فإنه يمكن إجراء الاختبارات المعلمية على نتائج الاستبيان، ويوضح الشكل (3) اعتدالية التوزيع الطبيعي لبيانات الاستبيان.

على مجمل المحاور الأربعة للدراسة أكبر من 0.05 إذن فإننا نرفض الفرض البديل ونقبل الفرض العدمي الصفري ونستطيع أن نقرر بنسبة تأكيد وثقة 95% أن بيانات العينة المسحوبة تتبع



شكل (3): اعتدالية التوزيع

ذات دلالة إحصائية بين متوسطات المحاور محل الدراسة ( $H_1$ ) وهو الفرض البديل ويعني أنه توجد اختلافات بين أثنين على الأقل من متوسطات محاور الاستبيان محل الدراسة،  $\mu_1$  تمثل متوسطات قيم المحور الأول،  $\mu_2$  تمثل متوسطات قيم المحور الثاني،  $\mu_3$  تمثل متوسطات قيم المحور الثالث،  $\mu_4$  تمثل متوسطات قيم المحور الرابع.

ثالثاً: اختبار تحليل التباين أحادي الاتجاه (One Way ANOVA)

صياغة الفرض الإحصائي:

وقد تم صياغة الفرض الإحصائي للاختبار كالتالي:

$$H_0: \mu_1 = \mu_2 = \mu_3 = \mu_4 \quad H_1: \mu_1 \neq \mu_2 \neq \mu_3 \neq \mu_4$$

حيث أن ( $H_0$ ) وهو الفرض الصفري ويعني عدم وجود فروق

جدول (13): اختبار التجانس Test of Homogeneity of Variances

	Levene Statistic	df1	df2	Sig.
Based on Mean	.059	3	32	.981
Based on Median	.031	3	32	.992
Based on Median and with adjusted df	.031	3	31.599	.992
Based on trimmed mean	.054	3	32	.983

قيمة أكبر من 0.05 لذا فإننا نرفض الفرض البديل ونقبل الفرض الصفري وهو التجانس بين متوسطات محاور الاستبيان أداة الدراسة وبالتالي يمكن استكمال اختبار التباين.

ويعرض جدول (13) نتيجة إجراء اختبار التجانس (Homogeneity of Variances) بين العينات، وفيه نجد أن قيمة

اختبار Levene كانت بين 0.98 و 0.99 وهي

جدول (14): تحليل التباين أحادي الاتجاه ANOVA

المحاور	Mean	Std. Deviation	F	Sig.
المحور الأول: تحقق الجانب الجمالي	92.5922	3.46649	1.360	.272
المحور الثاني: تنوع أساليب تشكيل المكمل	92.9011	3.26419		
المحور الثالث: مواكبة المكمل للموضة المعاصرة	92.0378	3.19532		
المحور الرابع: نجاح توظيف خامة التريكو كمكمل للأزياء	90.0011	3.48559		

يتضح عدم وجود اختلافاً معنوياً ذا دلالة إحصائية بين متوسطات محاور الدراسة عند مستوى الدلالة 0.05 وبناء على ما تقدم فإننا نرفض الفرض البديل ونقبل الفرض الصفري الذي ينص على عدم وجود فروق ذات دلالة إحصائية بين متوسطات المحاور الأربعة للتقييم وفق الاستبيان محل الدراسة.

ويعزى ذلك إلى أن متوسطات محاور الدراسة من الجانب الجمالي إلى تنوع أساليب التشكيل إلى مواكبة الموضة المعاصرة هي

وبإجراء اختبار تحليل التباين الأحادي (ANOVA) للوقوف على مدى وجود فروق ذات دلالة إحصائية من عدمه بين متوسطات محاور الاستبيان الأربعة محل الدراسة، وبالتالي معرفة تأثير تلك الفروق إن وجدت على إمكانية توظيف خامة التريكو كمكمل للأزياء من عدمه،

حيث توضح بيانات الجدول (14) نتائج تحليل التباين والدلالة الإحصائية حيث جاءت قيم (F) تساوى 1.360 بقيمة احتمالية (P-value) تساوى 0.272 أي جاءت أكبر من 0.05 وبالتالي

$(H_0): P = 0$   $(H_1): P \neq 0$   
 حيث أن:  $(H_0)$ : الفرض الصفري (العدمي)  $(H_1)$ : الفرض البديل  
 $P$ : الارتباط  
 $(H_0)$ : وهو الفرض الصفري ويعني: معامل الارتباط الخطي بين المتغيرات غير معنوي الدلالة ولا توجد علاقة بينها.  
 $(H_1)$ : وهو الفرض البديل ويعني: معامل الارتباط الخطي بين المتغيرات معنوي الدلالة ولا يساوي الصفر وتوجد علاقة بينها.

متوسطات مقارنة في القيمة وبالتالي فهي مقارنة في التأثير على نجاح توظيف خامة التريكو كمكمل للأزياء.  
 رابعاً: اختبار تحليل الارتباط ((Correlation Analysis) لتقدير درجة الارتباط الخطي واتجاه هذه العلاقة الخطية بين المتغيرات محل الدراسة تم حساب مصفوفة الارتباطات بين Pearson) محاور التقييم الأربعة للاستبيان محل الدراسة باستخدام معامل ارتباط بيرسون صياغة الفرض الإحصائي كالاتي:

جدول (15): مصفوفة الارتباط Correlations Matrix

محاور الاستبيان	المحور الأول	المحور الثاني	المحور الثالث	المحور الرابع
المحور الأول: تحقق الجانب الجمالي	Pearson Correlation	1	.986**	.901**
	Sig. (2-tailed)		.000	.001
المحور الثاني: تنوع أساليب تشكيل المكمّل	Pearson Correlation	.986**	1	.879**
	Sig. (2-tailed)	.000		.002
المحور الثالث: مواكبة المكمّل للموضة المعاصرة	Pearson Correlation	.901**	.879**	1
	Sig. (2-tailed)	.001	.002	
المحور الرابع: نجاح توظيف خامة التريكو كمكمل للأزياء	Pearson Correlation	.948**	.941**	.955**
	Sig. (2-tailed)	.000	.000	.000

\*\*Correlation is significant at the 0.01 level (2-tailed) \*

خامساً: تحليل الانحدار الخطي المتعدد (Multiple Regression) ولتحليل الانحدار فقد تم بناء على افتراض أن المحور الرابع (نجاح توظيف خامة التريكو كمكمل للأزياء) كمتغير تابع ووضع باقي محاور التقييم الثلاثة (الجانب الجمالي، تنوع أساليب التشكيل، الموضة المعاصرة) كمتغيرات تفسيرية مستقلة، وعليه تم الاستعانة بنموذج الانحدار الخطي المتعدد.  
 صياغة الفرض الإحصائي كالاتي:

$$(H_0): R = 0 \quad (H_1): R \neq 0$$

حيث أن:  $(H_0)$ : الفرض الصفري (العدمي)  $(H_1)$ : الفرض البديل  
 $R$ : الانحدار  
 $(H_0)$ : وهو الفرض الصفري ويعني: نموذج الانحدار الخطي بين المتغيرات غير معنوي الدلالة.  
 $(H_1)$ : وهو الفرض البديل ويعني: نموذج الانحدار الخطي بين المتغيرات معنوي الدلالة.  
 ملحوظة: ((الانحدار معنوي الدلالة أي يوجد تأثير للمتغيرات المستقلة على المتغير التابع تمكن من القدرة على التنبؤ.))  
 ويرمز  $Y$  للمتغير التابع: نجاح توظيف خامة التريكو كمكمل للأزياء.  
 ويرمز  $1X$  للمتغير المستقل الأول: تحقق الجانب الجمالي.  
 ويرمز  $2X$  للمتغير المستقل الثاني: تنوع أساليب تشكيل المكمّل.  
 ويرمز  $3X$  للمتغير المستقل الثالث: مواكبة المكمّل للموضة المعاصرة.

يتضح من جدول (15) أن هناك ارتباط طردي قوي جدا متفاوت الدرجات والقوة وذلك بين كل زوج من محاور الدراسة الأربعة وبالتركيز على علاقة كلا من المحاور الأول والثاني والثالث بالمحور الرابع والذي يمثل هدف الدراسة نجد ان علاقة الارتباط جاءت طردية قوية جدا بين كل محور من محاور الدراسة الثلاثة على حدي والمحور الرابع.  
 فقد جاءت درجة الارتباط (0.948) طردية قوية جدا وذات دلالة معنوية بين المحور الأول والمحور الرابع.  
 فقد جاءت درجة الارتباط (0.941) طردية قوية جدا وذات دلالة معنوية بين المحور الثاني والمحور الرابع.  
 فقد جاءت درجة الارتباط (0.955) طردية قوية جدا وذات دلالة معنوية بين المحور الثالث والمحور الرابع.  
 كما يلاحظ من الجدول السابق أن قيمة (P-value) بين كل زوجين من محاور الدراسة الأربعة جاءت أقل من 0.01 أي جاءت معنوية وبالتالي فإننا نرفض الفرض الصفري الذي يفترض أنه لا توجد علاقة ارتباط بين محاور الدراسة، ونقبل بالفرض البديل القائل بأن علاقة الارتباط بين المتغيرات على المحاور الأربعة للدراسة تختلف عن الصفر.  
 أي أن علاقة الارتباط بين المتغيرات محل الدراسة جاءت طردية قوية جدا ومعنوية أي أنها لا تساوي الصفر.  
 بما يعني أن محاور الاستبيان محل الدراسة تكمل بعضها بعضا ولا تتنافر بل تتضافر معاً في تحقيق إمكانية توظيف خامة التريكو كمكمل للأزياء ترفع من القيمة الجمالية للزي وتواكب الموضة المعاصرة.

جدول (16): Model Summary<sup>b</sup>

Model	R	R Square	Adjusted R Square	Std. Error of the Estimate	Durbin-Watson
1	.979 <sup>a</sup>	.958	.933	.90434	.542

a. Predictors: (Constant) المحور الأول و الثاني والثالث  
 b. Dependent Variable: المحور الرابع: نجاح توظيف خامة التريكو كمكمل أزياء

عوامل أخرى منها الخطأ العشوائي، أي أن محاور الدراسة الأول والثاني والثالث (الجانب الجمالي وتنوع أساليب التشكيل ومواكبة الموضة المعاصرة) قادرة على تفسير 95% من التغيرات التي تحدث في المتغير التابع الرابع (نجاح توظيف خامة التريكو كمكمل للأزياء).

وبالرجوع إلى جدول (16) نجد أن قيمة معامل بيرسون للارتباط بين المتغيرات المستقلة والمتغير التابع يساوي 0.979، بقيمة معامل التحديد (R Square) يساوي 0.958 وهذا معناه أن المتغيرات المستقلة ( $X_1, X_2, X_3$ ) تفسر 95% من التباين في التغيرات التي تحدث في المتغير التابع Y وهي نسبة مرتفعة والنسبة الباقية تقريبا 042.0 % وهي نسبة هامشية ترجع إلى

جدول (17): ANOVA<sup>a</sup>

Model		Sum of Squares	df	Mean Square	F	Sig.
1	Regression	93.105	3	31.035	37.948	.001 <sup>b</sup>
	Residual	4.089	5	.818		
	Total	97.194	8			

a. Dependent Variable: نجاح توظيف خامة التريكو كمكمل للأزياء  
b. Predictors: (Constant), المحور الأول و الثاني و الثالث

ونستطيع القول بأن نموذج الانحدار معنوي الدلالة، وبالتالي يوجد تأثير من المتغيرات المستقلة الثلاث للدراسة على المتغير التابع (نجاح توظيف خامة التريكو كمكمل للأزياء) ونستطيع التنبؤ بالمتغير التابع من خلال هذه المتغيرات المستقلة.

كما يتضح من جدول (17) لتحليل التباين ANOVA لنموذج الانحدار المتعدد أن قيمة الاحتمال P-value تساوي 0.001 وهي أقل من مستوى المعنوية 5% وبالتالي فإننا نرفض الفرض الصفري الخاص بالنموذج ونقبل الفرض البديل.

جدول (18): Coefficients<sup>a</sup>

Model		Unstandardized Coefficients		Standardized Coefficients	t	Sig.	Collinearity Statistics	
		B	Std. Error	Beta			Tolerance	VIF
1	(Constant)	-10.688	10.320		-1.036	.348		
	المحور الأول	.018	.618	.018	.029	.978	.022	44.842
	المحور الثاني	.462	.595	.433	.776	.473	.027	36.948
	المحور الثالث	.609	.233	.559	2.614	.047	.184	5.428

a. Dependent Variable: نجاح توظيف خامة التريكو كمكمل للأزياء

$B_2 = 0.473$   
بما أن P-value لمعامل الانحدار للمتغير المستقل الثالث بالنموذج  $B_3 = 0.047$   
أي أن كل قيم (P-value) لمعاملات انحدار النموذج جاءت أكبر من 5% على المحاور الأول الثاني وبالتالي فإننا لا نرفض الفرض الصفري الخاص بهذه المعاملات ونستطيع القول بأنها جميعا غير معنوية.  
كما أن قيمة (P-value) لمعاملات انحدار النموذج جاءت أقل من 5% على المحور الثالث وبالتالي فإننا نرفض الفرض الصفري الخاص بهذه المعاملات ونستطيع القول بأنها معنوية.  
ولحساب نموذج الانحدار الخطي المتعدد تستخدم المعادلة الآتية:

$$Y = B_0 + B_1 X_1 + B_2 X_2 + B_3 X_3$$

حيث أن: Y: المتغير التابع،

$(X_1, X_2, X_3)$ : المتغيرات المستقلة،

$B_0$ : ثابت النموذج المتغير التابع المحور الرابع (نجاح توظيف

خامة التريكو كمكمل للأزياء)

$B_1$ : معامل الانحدار للمتغير المستقل الأول ( $X_1$ ) تحقق الجانب

الجمالي)

$B_2$ : معامل الانحدار للمتغير المستقل الثاني ( $X_2$ ) تنوع أساليب

تشكيل المكمل)

$B_3$ : معامل الانحدار للمتغير المستقل الثالث ( $X_3$ ) مواكبة المكمل

للموضة المعاصرة)

حيث أن معاملات الانحدار للمتغيرات المستقلة هي:

$$B_0 = -10.688 \quad B_1 = 0.018 \quad B_2 = 0.462 \quad B_3 =$$

$$0.609$$

وبالرجوع إلى جدول (18) لمعرفة العلاقة بين توظيف خامة التريكو كمكمل للأزياء والمتغيرات المستقلة المفسرة (الجانب الجمالي، تنوع أساليب التشكيل، الموضة المعاصرة) حيث أظهرت نتائج نموذج الانحدار كما بالجدول (16، 17، 18) أن نموذج الانحدار ككل معنوي الدلالة وذلك من خلال قيمة (F) البالغة 37.984 بدلالة 0.001 أي أقل من 0.05  
كما جاءت قيمة بيتا التي توضح العلاقة بين توظيف خامة التريكو كمكمل للأزياء والجانب الجمالي بقيمة 0.018 ذات دلالة إحصائية حيث يمكن استنتاج ذلك من قيمة ت والدلالة المرتبطة بها، ويعنى ذلك انه كلما زاد الجانب الجمالي بمقدار وحدة تحسن مستوى توظيف خامة التريكو كمكمل أزياء بمقدار 0.018 وحدة وكذلك جاءت قيمة بيتا لمتغير تنوع أساليب تشكيل المكمل جاءت بقيمة 0.433 ذات دلالة إحصائية،

ويعنى ذلك أنه كلما زاد تنوع أساليب تشكيل مكمل التريكو بمقدار وحدة تحسن مستوى توظيف خامة التريكو كمكمل للأزياء بمقدار 0.433 وحدة.

وكذلك جاءت قيمة بيتا لمتغير مواكبة المكمل للموضة المعاصرة جاءت بقيمة 0.559 غير ذات دلالة إحصائية، ويعنى ذلك أنه كلما زادت مواكبة المكمل للموضة المعاصرة بمقدار وحدة تحسن مستوى توظيف خامة التريكو كمكمل للأزياء بمقدار 0.559 وحدة.

ونستطيع صياغة معادلة خط الانحدار وفق الخطوات التالية:

$$B_0 = 0.348$$

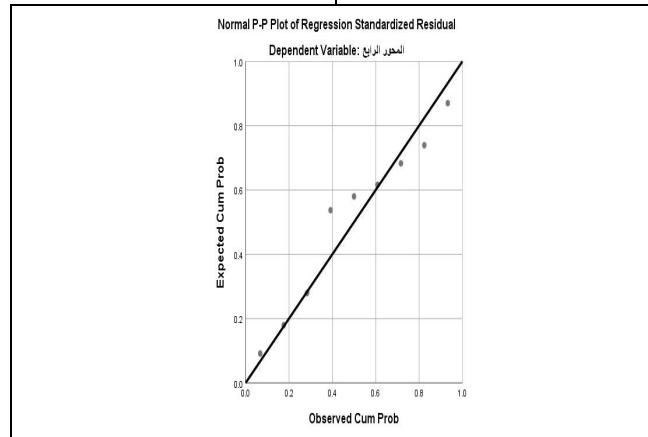
بما أن P-value للحد الثابت بالنموذج

$$B_1 = 0.978$$

بما أن P-value لمعامل الانحدار للمتغير المستقل الأول بالنموذج

بمعنى أن: نجاح توظيف خامة التريكو كمكمل للأزياء =  
 $Y = -10.688 + 0.018 X_1 + 0.462 X_2 + 0.609 X_3$   
 التشكيل \* مواكبة الموضة المعاصرة\*  
 =

ومن خلال تحليل النتائج بجدول (8) يمكن أن نتنبأ بالنموذج المقدر  
 لمعادلة خط الانحدار الخطي المتعدد كما يلي:  
 $Y = -10.688 + 0.018 X_1 + 0.462 X_2 + 0.609 X_3$



شكل (4): خط الانحدار

الأربعة الناتجة من تحكيم 9 مجموعات تصميمية لمكملات الأزياء والتي تتكون من 23 مكمل أزياء متنوع منفذ بخامة التريكو بأساليب تشكيلية مختلفة، وعرض نتائج تقييم المحكمين في جدول (19) و جدول (20)، تم تمثيل نتائج كل محور على حدي، وفي النهاية تم عرض التقييم الإجمالي للتصميمات المنفذة من خلال عرض نتائج متوسطات المحاور سويا، وعلية تم ترتيب نجاح التصميمات في تحقيق فرض البحث من خلال التقييم الإجمالي للتصميمات.

بالرجوع إلى الشكل البياني (4) نجد أن النقاط تتجمع بكثافة حول خط قطري بزاوية 45 درجة بما يجعل شكلها يقترب من الخط المستقيم وهذا معناه اعتدال التوزيع الاحتمالي للباقي أي أن الباقي المعيارية تتوزع توزيعا طبيعيا كشرط من شروط صحة اجراء تحليل الانحدار.

(ب): التمثيل البياني

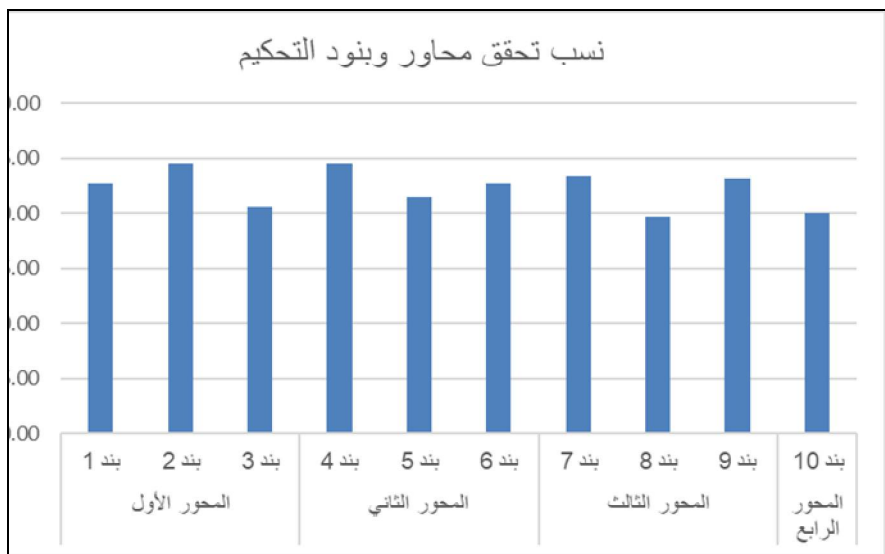
تم حساب الوزن النسبي لتقييم بنود التحكيم العشرة في محاورهم

جدول (19): الوزن النسبي لنسب تحقق محاور وبنود الاستبيان في التصميمات المنفذة

المحور	المحور الأول			المحور الثاني			المحور الثالث			المحور الرابع
	بند 1	بند 2	بند 3	بند 4	بند 5	بند 6	بند 7	بند 8	بند 9	
نسبة التحقق (%)	92.69	94.54	90.56	94.54	91.48	92.69	93.33	89.72	93.06	90.00

مناسب لخامة التريكو المستخدمة في تنفيذ المكمل. في حين سجل البند رقم 8 والمعني بقياس مدي مناسبة المكمل للموضة المعاصرة من خلال تحديد إذا ما كان مناسب لأذواق الفئات العمرية المختلفة أقل نسبة تحقق فبلغت النسبة (89.72) %.

ومن جدول (19) وشكل (5) يتضح أن البند رقم 2 والذي يقيس الجانب الجمالي من خلال اللون المختار للمكمل تحقق في التصميمات المنفذة بنسبة عالية جدا، بلغت نسب التحقق (94.54) %، وسجل نفس القيمة البند رقم 4 والذي يقيس نجاح أساليب التشكيل من خلال تحديد إذا ما كان أسلوب التشكيل المستخدم



شكل (5): تقييم مدي تحقق محاور وبنود توظيف خامة التريكو كمكمل

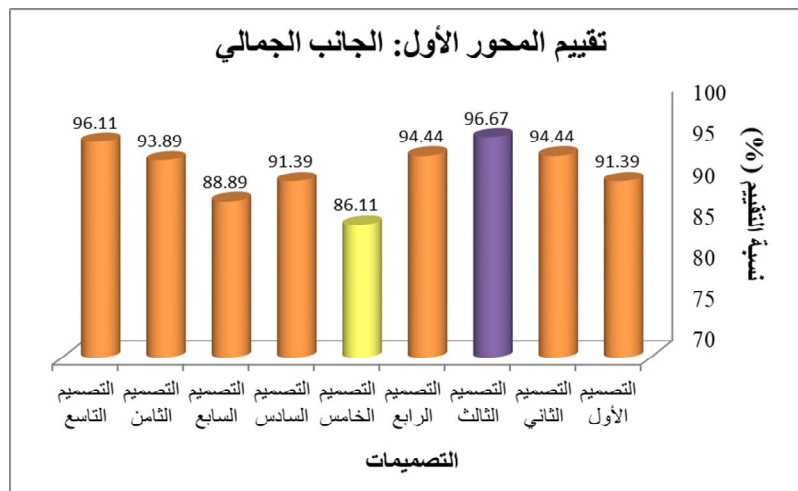
المحاور الأخرى.

كما أظهرت النتائج أن بنود المحور الثاني والتي تقيس تنوع أساليب التشكيل المستخدمة قد تحقق إجماليا بنسبة أعلى من



جدول (20): الوزن النسبي لتقييم التصميمات المنفذة من خلال بنود الاستبانة المحكمة

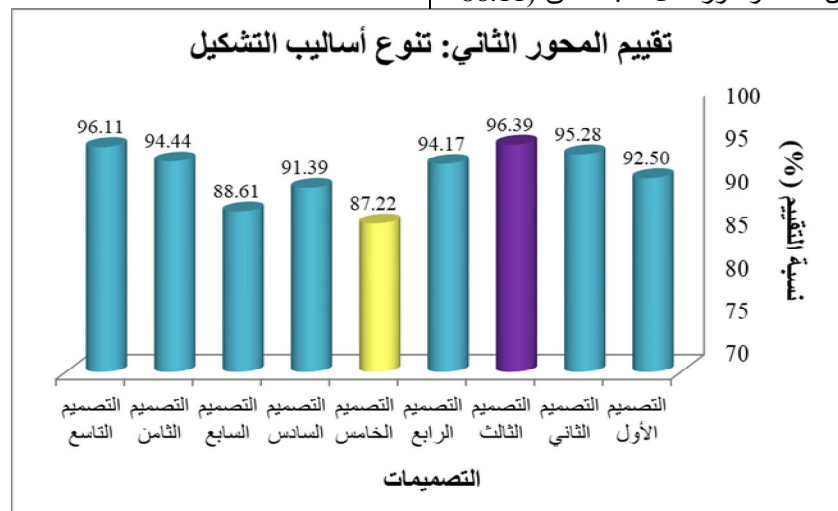
التقييم الإجمالي	محاور التقييم				رقم التصميم
	المحور الرابع	المحور الثالث	المحور الثاني	المحور الأول	
91.39	90.00	91.67	92.50	91.39	التصميم الأول
93.54	91.67	92.78	95.28	94.44	التصميم الثاني
95.42	94.17	94.44	96.39	96.67	التصميم الثالث
93.82	92.50	94.17	94.17	94.44	التصميم الرابع
86.04	84.17	86.67	87.22	86.11	التصميم الخامس
91.39	90.00	92.78	91.39	91.39	التصميم السادس
87.64	85.00	88.06	88.61	88.89	التصميم السابع
92.08	89.17	90.83	94.44	93.89	التصميم الثامن
95.63	93.33	96.94	96.11	96.11	التصميم التاسع
91.88	90.00	92.04	92.90	92.59	المتوسط



شكل (6): تقييم المحور الأول: تحقق الجانب الجمالي

ومن شكل (6) نجد أن أكثر التصميمات تحقيقاً للمحور الأول الذي يقيس تحقق الجانب الجمالي هو التصميم الثالث والمكون من قلادة وأسورة. بلغت نسبة التقييم (96.67%)، بينما سجل التصميم الخامس المكون أيضاً من قلادة وأسورة أقل نسبة تحقق (86.11%)، وقد بلغ متوسط تحقق المحور الأول في التصميمات التسعة (92.59%)، مسجلاً المركز الثاني بين المحاور الأربعة وفق تقييم المحكمين.

ومن شكل (6) نجد أن أكثر التصميمات تحقيقاً للمحور الأول الذي يقيس تحقق الجانب الجمالي هو التصميم الثالث والمكون من قلادة وأسورة. بلغت نسبة التقييم (96.67%)، بينما سجل التصميم الخامس المكون أيضاً من قلادة وأسورة أقل نسبة تحقق (86.11%)، وقد بلغ متوسط تحقق المحور الأول في التصميمات التسعة (92.59%)، مسجلاً المركز الثاني بين المحاور الأربعة وفق تقييم المحكمين.

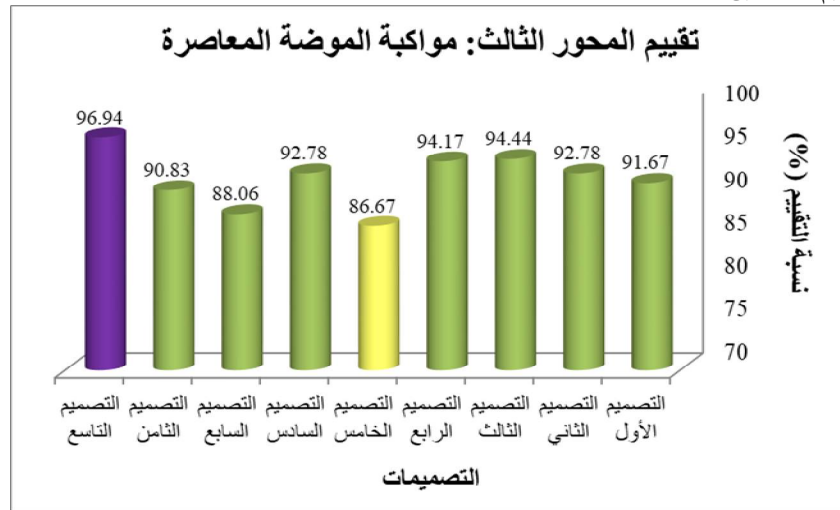


شكل (7): تقييم المحور الثاني: تنوع أساليب تشكيل المكمل

ويتضح من شكل (7) أن أكثر التصميمات تحقيقاً للمحور الثاني المعني بقياس تنوع أساليب التشكيل هو التصميم الثالث المكون من قلادة وأسورة تم تنفيذهم بأساليب التشكيل التدكيك والشرابات والشرائط. بلغت درجة التقييم (96.39%)، بينما سجل التصميم الخامس المكون أيضاً من قلادة وأسورة منفذين بأساليب الشرائط والعقد والربط أقل درجة تحقق للمحور الثاني، قد بلغت نسبة التحقق فيه (87.22%). وقد بلغ متوسط تحقق المحور الثاني في التصميمات التسعة (92.90%)، مسجلاً المركز الأول بين

ويتضح من شكل (7) أن أكثر التصميمات تحقيقاً للمحور الثاني المعني بقياس تنوع أساليب التشكيل هو التصميم الثالث المكون من قلادة وأسورة تم تنفيذهم بأساليب التشكيل التدكيك والشرابات والشرائط. بلغت درجة التقييم (96.39%)، بينما سجل التصميم الخامس المكون أيضاً من قلادة وأسورة منفذين بأساليب الشرائط والعقد والربط أقل درجة تحقق للمحور الثاني، قد بلغت نسبة التحقق فيه (87.22%). وقد بلغ متوسط تحقق المحور الثاني في التصميمات التسعة (92.90%)، مسجلاً المركز الأول بين

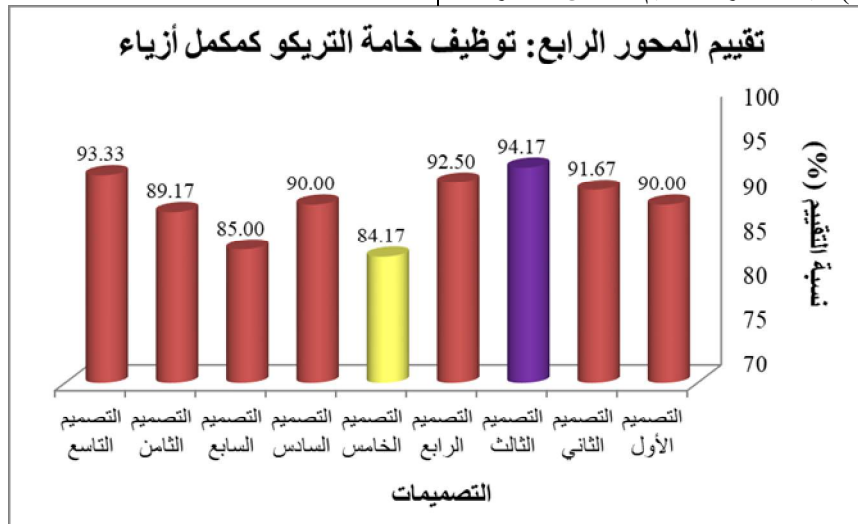
المحاور الأربعة وفق تقييم المحكمين.



شكل (8): تقييم المحور الثالث: مواكبة الموضة المعاصرة

تحقق للمحور الثالث بنسبة تحقق (86.67%). وبلغ متوسط تحقق المحور الثالث في التصميمات العشرين (92.04%)، مسجلا المركز الثالث بين المحاور الأربعة وفق تقييم المحكمين.

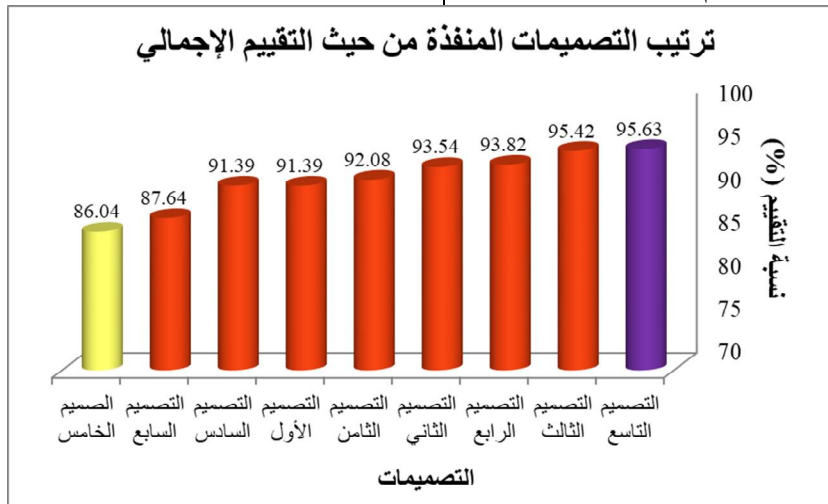
ويوضح شكل (8) أن أعلى درجة تقييم للمحور الثالث الخاص بتقييم مواكبة الموضة المعاصرة كانت من نصيب التصميم التاسع المكون من قطعة واحدة عبارة عن ربطة عنق، وقد بلغت نسبة التقييم (96.94%). بينما أظهر التصميم الخامس أقل درجة



شكل (9): تقييم المحور الرابع: توظيف خامة التريكو كمكمل أزياء

للمحور الرابع بنسبة تحقق (84.17%). وبلغ متوسط تحقق المحور الرابع في التصميمات التسعة (90.00%)، مسجلا المركز الرابع والأخير بين المحاور الأربعة وفق تقييم المحكمين.

ويوضح شكل (9) أن أعلى درجة تقييم للمحور الرابع الخاص بتحديد نجاح توظيف خامة التريكو كمكمل أزياء كانت من نصيب التصميم الثالث أيضا والمكون من قلادة وأسورة وقد بلغت نسبة التقييم (94.17%). بينما أظهر التصميم الخامس أقل درجة تحقق



شكل (10): ترتيب تصميمات المكملات المنفذة حسب التقييم الإجمالي تبعا لأراء المحكمين

- بحث منشور - مجلة بحوث التربية النوعية - العدد 25 - جامعة المنصورة.
3. ابراهيم، عبير إبراهيم عبد الحميد (2010م): مكملات الملابس في ضوء تكنولوجيا ماكينات التطريز الآلي وأثرها في عروض الأزياء - بحث منشور مجلة علوم وفنون - المجلد الثاني والعشرون - العدد 2 - جامعة حلوان.
4. أحمد، يسري معوض عيسى (2010م): وعي طالبات الجامعة باختيار مكملات الملابس (الأكسسوار) - بحث منشور - مجلة بحوث التربية النوعية - العدد 16 - جامعة المنصورة.
5. افغاني، نهي عبد الله نور الدين (2011م): ابتكار تصميمات ملابس باستخدام الشرائط الملونة لمرحلة الطفولة المبكرة - رسالة ماجستير - كلية الفنون والتصميم الداخلي - جامعة أم القرى.
6. بخاري، سناء معروف وخفاجي، سالية حسن وقشقرى، خديجة روزي (2008): تأثير عناصر الخواص على قماش الجبير وتقنيات التشكيل على المنيكان - بحث منشور - المجلة المصرية لاقتصاد المنزلي - العدد 24.
7. الشيبتي، نجلاء جابر ضيف الله (2015م): تصميمات مبتكرة من اقمشة التريكو بأسلوب التشكيل على المنيكان - بحث منشور - المجلة العلمية لعلوم الانسان التطبيقية - العدد 1 - جامعة حلوان.
8. الديب، سحر السعيد إبراهيم أحمد (1998م): الامكانيات التشكيلية لبقايا الأقمشة كمدخل تعبيرى في التصوير (بالكولاج) - رسالة ماجستير - كلية التربية الفنية - جامعة حلوان.
9. ربحان، ايمان مصطفى إبراهيم وجاويش، رشا عبد الله (2012م): زخارف المنسوجات القبطية والإفادة منها في تصميم المكملات المعدنية للأزياء المعاصرة - بحث منشور - مجلة بحوث التربية النوعية جامعة المنصورة.
10. السميرى، شروق محمد عبد الله (2016م): تصميمات لحلي معاصرة مستمدة من حلي عسير القديمة - بحث منشور - مجلة بحوث التربية النوعية - المجلد الثاني - العدد الاول - جامعة الزقازيق.
11. سويقي، منى إبراهيم محمد (1999م): توظيف التقنيات النسيجية اليدوية فنياً وجمالياً كمدخل لإثراء المشغولة الجلدية وتطبيقاتها في مراكز الشباب - كلية التربية الفنية - جامعة حلوان - القاهرة.
12. الشيبتي، هيفاء إبراهيم بن حبيب والشيبتي، نجلاء جابر ضيف الله (2015م): تصميم مكملات ملابس بأسلوب التشكيل على المنيكان - بحث منشور - المجلة العلمية لعلوم الانسان التطبيقية - العدد 1 - جامعة حلوان.
13. عبدالعال، رشا فواز (2001م): إعداد منهج مقترح لمادة مكملات الملابس لطلاب الفرقة الرابعة - شعبة الملابس والنسيج - رسالة ماجستير - كلية الاقتصاد المنزلي - جامعة حلوان - القاهرة.
14. عبد الهادي، شهيرة عبد الهادي إبراهيم (2006م): دراسة إمكانية تحقيق تصميمات أزياء مبتكرة باستخدام خامة الجلد - رسالة ماجستير - كلية التربية للاقتصاد المنزلي - مكة المكرمة.
15. عبيدات، نوفان وعدس، عبد الرحمن وعبد الحق، كايد (2005م): البحث العلمي مفهومه وأدواته وأساليبه - دار أسامة للنشر والتوزيع - الرياض.
16. عويدات، منار محمود محمد (2013م): اللدائن الصناعية كخامة تشكيلية مستحدثة ودورها في إثراء القيم الجمالية في المشغولة الفنية المعاصرة - مجلة عالم التربية - المجلد الرابع عشر - العدد 43.

وبتحليل التقييم الإجمالي للمحاور الأربعة المصممة لعرض مدي نجاح توظيف خامة التريكو بأساليب تشكيلية متنوعة، شكل (10)، نجد أن التصميم التاسع قد سجل أعلى درجة تقييم من المحكمين (95.63%) كإجمالي تقييم تحقيقاً لأهداف البحث، يليه التصميم الثالث (95.42%) كأفضل ثاني تصميم ثم التصميم الرابع (93.82%) كأفضل ثالث تصميم، بينما سجل التصميم الخامس أقل درجة تقييم من المحكمين (86.04%) بين التصميمات التسعة المنفذة. وبلغ متوسط نسبة تحقق التقييم الإجمالي للمحاور الأربعة في التصميمات التسعة (91.88%)، وهي نسبة عالية تدل على حسن اختيار محاور البحث وتحقيق أهداف البحث المنشودة من نجاح توظيف خامة التريكو بأساليب تشكيلية مختلفة في عمل مكملات أزياء ذات قيمة جمالية عالية ومواكبة للموضة المعاصرة.

### الخلاصة Conclusion

- التجانس بين متوسطات محاور الاستبيان أداة الدراسة.
- التباين: عدم وجود فروق ذات دلالة إحصائية بين متوسطات المحاور الأربعة للتقييم وفق الاستبيان محل الدراسة. ويعزى ذلك إلى أن متوسطات محاور الدراسة متقاربة القيمة وبالتالي متقاربة في التأثير على نجاح توظيف خامة التريكو كمكمل للأزياء.
- علاقة الارتباط: بين المتغيرات محل الدراسة جاءت طردية قوية جداً ومعنوية أي أنها لا تساوي الصفر، مما يعني أن محاور الاستبيان محل الدراسة تكمل بعضها بعضاً ولا تتنافر بل تتصافر معاً في تحقيق إمكانية توظيف خامة التريكو كمكمل للأزياء وترفع من القيمة الجمالية للزي وتواكب الموضة المعاصرة.
- نموذج الانحدار: هو نموذج معنوي الدلالة وتفسر النتائج تأثير المتغيرات المستقلة الثلاث على المتغير التابع وبالتالي يمكن إجراء التنبؤ من خلال هذه المتغيرات المستقلة التي تقدر 95% من التباين الحاصل في توظيف خامة التريكو كمكمل للأزياء.
- أمكن من خلال التمثيل البياني لنتائج تقييم التصميمات التوصل لأفضل التصميمات من حيث تحقق كل محور من محاور الاستبيان على حدي، كما أمكن ترتيب التصميمات من حيث التقييم الإجمالي لمحاور الاستبيان الأربعة. وعليه تم إثبات فرضية الدراسة البحثية والتي تنص على: ((إمكانية استخدام خامة التريكو في تنفيذ مكملات أزياء بأساليب تشكيلية متنوعة ترفع من القيمة الجمالية للزي وتواكب الموضة المعاصرة.))

### التوصيات Recommendations:

- إجراء المزيد من الدراسات حول خامة التريكو (الجرسية) وإبراز إمكاناتها التشكيلية في مجال تصميم الأزياء.
- زيادة الاهتمام بالأعمال اليدوية (تقنيات - أساليب) وتوظيفها بشكل مبتكر في مجال تصميم الأزياء.
- ربط البحوث العلمية بسوق العمل وتحقيق رؤية (20-30).
- الاستفادة من الأساليب والتقنيات المستخدمة في مجالات الفنون المختلفة للوصول إلى الإبداع والابتكار في مجال تصميم الأزياء.

### المراجع References:

- ابراهيم، عبير إبراهيم عبد الحميد والنويشي، رانيا فاروق (2009م): دراسة تأثير بعض اقمشة تريكو السداء في إبراز الامكانيات التشكيلية لخامة على المنيكان - بحث منشور - المركز القومي للبحوث مؤتمر المركز القومي للبحوث.
- ابراهيم، عبير إبراهيم عبد الحميد والشيخ، كرامة ثابت حسن (2012م): وحدة تعليمية مقترحة لتنمية مهارات الطالبات الإبداعية في استحداث معالجات فنية جديدة من إعادة تدوير الخامات وتوظيفها في مكملات الملابس -

- النسيج – دار الفكر العربي – القاهرة.
20. صباغ، وسام ياسين (2019م): جماليات تشكيلية للقلادات في تصميم الأزياء – بحث منشور – مجلة العلوم والادب وعلوم الانسانيات والاجتماع – كلية الامارات للعلوم التربوية.
21. يس، محمد والنصر، سيد وسلطان، محمد (2004م): مبادئ تكنولوجيا التريكو – صندوق دعم صناعة الغزل والمنسوجات – مصر.
17. العبدروس، فاطمة عبد الله (2018م): المدرسة الوحشية والتكعيبية كمصدر الهام في مكملات الأزياء – بحث منشور – مجلة العمارة والفنون والعلوم الإنسانية – العدد 11 – الجمعية العربية للحضارة والفنون الإسلامية.
18. مأمون، أمل عبد السميع والجوهري، رشا عباس محمد (2008م): الاستفادة من أسلوب الوبيرة في زخرفة الملابس ومكملاتها لمواجهة متطلبات سوق العمل – بحث منشور – المؤتمر السنوي الثالث – كلية التربية النوعية بالمنصورة.
19. نصر، انصاف والزغبى، كوثر (2005م): دراسات في