

إقتراح تصميم زي لمعلمات رياض الأطفال

A suggested kindergarten teachers uniform design

سحر عبدالمجيد عبدالمجيد محمد علي

كلمات دالة Keywords:

معلمات رياض الأطفال
Kindergarten Teachers
زي موحد
Uniform

ملخص البحث Abstract:

يهدف البحث إلى إمكانية تصميم زي موحد لمعلمات رياض الأطفال. والتعرف على آراء المتخصصين في التصميمات من الجوانب الوظيفية، والجمالية، عناصر وأسس التصميم، والتأكد من قبول المعلمات والأطفال للتصميمات المقترحة. وقد أهتمت الباحثة بإلقاء الضوء على مرحلة رياض الأطفال والخصائص الملبسية للمعلمات والأطفال بهذه المرحلة العمرية. أسفرت النتائج على أن آراء المتخصصين والمعلمات إيجابية تجاه التصميمات المقترحة بمستوى مرتفع، وقبول عالي من الأطفال للتصميمات وقامت الباحثة بحساب النسب المئوية والوزن النسبي، وأستخدمت الباحثة إختبار "ت" للتأكد من أنه توجد فروق ذات دلالة إحصائية بين متوسط درجات الأطفال الإناث والذكور تجاه التصميمات المقترحة وكانت قيمة "ت" دالة عند مستوى "0.01"، بينما لا توجد فروق ذات دلالة إحصائية بين متوسط درجات المتخصصين والمعلمات للتصميمات المقترحة وكانت قيمة "ت" غير دالة لمستوى "0.05" أو لمستوى "0.01" أي لا دلالة للفرق بينهما. وأوصت الباحثة بضرورة الإهتمام بملابس معلمات رياض الأطفال، وإجراء المزيد من البحوث التي تربط بين تصميم الأزياء وجميع المهن وخاصة مهنة معلمات المراحل الأولى من التعليم قبل الجامعي.

Paper received 4th August 2019, Accepted 12th September 2020, Published 1st of October 2020

مقدمة Introduction

تعد مرحلة رياض الأطفال وهي مرحلة الطفولة المبكرة وتبدأ بانتهاء السنة الثانية وتمتد حتى الخامسة ولابد أن تحقق ملابس معلمات هذه المرحلة الراحة فلا تعوق حركتها ولا تحول بينها وبين ممارستها الأنشطة اللازمة لمسايرة هذه الفئة العمرية، كما يجب أن تتميز باللياقة والجمال حتى تجذب الأطفال ولا تتعرض للنفذ منهم وأن ترتدى ألوان زاهية بزخارف واضحة ورسومات جذابة محببة إلى الأطفال في هذا العمر. تفرض طبيعة كل مهنة زيا معيناً يناسبها ولا يعوق حركتها في أداء عملها ويعد أفضل وسيلة للحركة وأيسر في أداء المهارات التي تطلبها المهنة وخاصة معلمات رياض الأطفال ويفضل أن يكون لهن زي خاص بهن يميزهن حيث نجد أن كل مهنة لها زيا خاصا بها يحتم الوقوف على طبيعة ملابس كل مهنة أو الألوان المفضلة وطبيعة الأقمشة المناسبة ورأى أصحاب المهنة في ملابسهن وهل يلتزم بالزي الخاص بهن أم ينتهزن الفرصة إذا سحنت الظروف ويقومن بالتغيير. كما أوضحت دراسة "أميرة احمد سالم 2008" أن الملابس تشكل حسب نوع النشاط الذي يمارسه الفرد لكل نشاط ملابس خاصة تختلف عن بعضها البعض من حيث التصميم والنسيج واللون والهدف من هذا الإختلاف هو مناسبة الزي لنوع العمل ونتيجة لقفزات النمو في المجال الإقتصادي وما تلبى ذلك من إرتفاع دخل الفرد. كما ذكرت دراسة "هبة محفوظ عمر 2014" أن العمل في رياض الأطفال مهنة غاية في الحساسية ويحتاج لخصائص شخصية وتدريب معين ودقيق من حيث أن معلمة الروضة تشارك مع الأسرة بشكل رئيسي في بناء القاعدة النفسية والمعرفية الأساسية للطفل، ولا يستطيع أحد إنكار أهمية المرحلة التي يمر بها الإنسان في مرحلة الطفولة المبكرة وأثرها في حياته المستقبلية، فهو في هذه المرحلة يكون سريع التأثير بما يحيط به، لذلك فرعايته في هذه المرحلة لها أهمية كبيرة ومن هنا تنبع أهمية هذه المهنة. كما أشارت دراسة "شيرين نشأت حماده 2016" إلى أن العمل مع الأطفال من الأعمال الشاقة ولكن عمل مقدس يتطلب من المعلمة أن تهتم بشئون الأطفال بروح الأمومة الواعية المليئة بالحب والعطف على الصغار، ولكن لا يقتصر دور المعلمة على أن تكون بديلة عن الأم فقط بل يزيد على ذلك كونها مربية ومعلمة ومساعدة للطفل على النمو المتكامل السوي لأنها تساعد على أن الحياة عالم معقد سريع التغيير. كما أشارت

دراسة "فردوس عبدالمقصود 2006" أن الطفل هو غرس المجتمع الذي ينشأ فيه، وكلما تعهد المجتمع هذا الغرس بالرعاية والإهتمام الكافي كان لديه الشباب المتكامل نفسيا وصحيا مما يجعله متكيفا مع البيئة التي يعيش فيها، ولما كانت دور الحضنة هي مكان رعاية هذا الغرس وأن المعلمة هي من أوكل إليها هذه الرعاية فعلى ذلك نجد إن المعلمة الناجحة هي التي توفر المناخ الذي يشعر الطفل بالأمان والطمأنينة والإستقرار العاطفي وتشجيعه على الإنطلاق والتعبير عن ذاته، ولا يتوقف تأثير معلمة الروضة على الأطفال على مهاراتها الفنية وإتقانها للمواد العلمية فقط، وإنما أيضا على إتجاهاتها وقيمها ومعتقداتها وسماتها الشخصية التي تنعكس على سلوكها ومن ثم على تصرفات الأطفال حيث يعتبرونها القدوة والمثل الأعلى، فإذا كان بالإمكان من خلال برنامج تربوي جيد لإعداد معلمات رياض الأطفال رفع المستوى الثقافي العام للمعلمة. كما ذكرت دراسة "انتسام رمضان 2007" إن معلمة رياض الأطفال من أهم الركائز التي تحقق الأهداف التربوية وتساعد على بلوغ الطفل أقصى درجات نموه. ونظرا للدور الهام الذي تقوم به المعلمة وما يتطلبه هذا الدور من مهارات فان التنمية المهنية أصبحت ضرورة ملحة لمعلمات رياض الأطفال وذلك لتنمية المهارات والمعارف والأرتقاء بمستوى أدائهن وتغيير سلوكهن إلى الأفضل وذلك من خلال برامج التنمية المهنية التي تقدم لهن. كما ذكرت دراسة "ندى علاء حسن 2019" أن مرحلة الطفولة المبكرة أهم مرحلة من مراحل النمو الإنساني وقد أشار علماء النمو إلى السنوات الخمس الأولى من عمر الطفل تمثل حجر الأساس في نمو الوظائف النفسية في السنوات التالية، وتعد المعلمة عنصرا من أهم عناصر العملية التعليمية ومدخلا مهم من أهم مدخلاتها، ولهذا يعتمد نجاح العملية التعليمية على مدى نجاح المعلمة في أداء الدور المنوط لها داخل قاعة الدراسة، وعلى ما تتمتع به من مهارات الصلابة النفسية التي تجعلها أكثر تقبلا لذاتها وتقبلا لأطفالها، وأكثر مرونة وخبرة في التعامل مع باقي عناصر الموقف التعليمي "المتعلم، الأنشطة" ولأن الصلابة النفسية أصبحت من المفاهيم المهمة في أوقات الخطر وتحدي المصاعب وضغوط العمل والإنجاز، كما أن لها تأثيرها على السلوك المرضى والضغوط خاصة لدى المعلمات اللاتي هي أساس العملية التعليمية بصفة عامة وفي الروضة بصفة خاصة، لتأثيرها الكبير على الأطفال بإعتبارهن القدوة والنموذج الذي يكتسب منهن بعض سلوكياتهن. وأشارت دراسة "أميرة محمد زين

أهداف البحث: يهدف البحث إلى تحقيق مايلي:

- 1- إمكانية تصميم زي معلمات رياض الأطفال ذو طابع مميز وحديث.
- 2- التعرف على آراء المتخصصين تجاه التصميمات المقترحة من الناحية الوظيفية والجمالية وعناصر وأسس التصميم.
- 3- التعرف على آراء معلمات رياض الأطفال تجاه التصميمات المقترحة من الناحية الوظيفية والجمالية.
- 4- التأكد من تقبل أطفال الروضة التصميمات المقترحة.

مصطلحات البحث Terminology

التصميم: هي عملية خلق أفكار ومفاهيم مرتبطة بأنماط الملابس للحصول على المقتنيات بتصاميم جديدة سواء كان ذلك بالأشكال أو الأقمشة أو الألوان المستخدمة ويستخدم المصمم لعمل هذه التصاميم الرسم اليدوي أو برامج حاسوبية مخصصة لتصميم الأزياء. Stephanie Przybylek, "Fashion Design: Definition" 2018

التصميم: هو عملية التكوين والابتكار، أي جمع عناصر من البيئة ووضعها في تكوين معين لإعطاء شيء له وظيفة أو مدلول والبعض يفرق بين التكوين والتصميم على أن التكوين جزء من عملية التصميم لأن التصميم يتدخل فيه الفكر الإنساني والخبرات الشخصية. "معجم اللغة العربية المعاصر معجم عربي عربي - ص 1-2013"

الزي: هو زي يلبسه مجموعة من الناس لإظهار انتمائهم إلى مجموعة أو كيان واحد مثل التلاميذ وطاقم التمريض وأفراد الشرطة وأعضاء الفريق الرياضي. Peach State Button "Club" 2010 "Uniform" "Division" Button "Country. Georgia. USA: Button Country.com".
الزي: يعني بالبحث الحالي زي تلبسه معلمات مرحلة رياض الأطفال.

معلمات رياض الأطفال: تعريف المربية في مجال رياض الأطفال بأنها تلك المعلمة التي تعمل وتشرف عليها الوزارة التربوية والتعليم وترتبط بعقد عمل مع إحدى المؤسسات التربوية الخاصة. كتاب د. حنان ابراهيم الحاج "سمات مربية رياض الأطفال وسبل الإرتقاء بها في ضوء المعايير التربوية الإسلامية"، 2019، ص 4.

معلمات رياض الأطفال: يعني بالبحث الحالي عينة البحث معلمات مرحلة رياض الأطفال - مدرسة مصطفى كامل التجريبية - مدينة بنها - محافظة القليوبية.

حدود البحث:

يقصر البحث على الحدود الآتية:

- 1- صور مقترحة على التصميم المقترح لزي معلمات رياض الأطفال: وعددها "24" صورة.
- 2- تصميمات مقترحة لزي معلمات رياض الأطفال: وعددها "24" تصميم.
- 3- المتخصصين: عددهم "16" أساتذة متخصص من كليات متخصصة اقتصاد منزلي قسم ملابس ونسيج جامعة بنها وجامعة المنوفية وجامعة طنطا الأزهر.
- 4- معلمات رياض الأطفال: عددهن "29" معلمة وعمرهن من "25:45" عام - مدرسة مصطفى كامل التجريبية مرحلة رياض الاطفال - مدينة بنها- محافظة القليوبية.
- 5- أطفال الروضة: عددهم "31" طفل "16" إناث و"15" ذكور بمرحلة الطفولة المبكرة وعمرهم من "3:5" عام - مدرسة مصطفى كامل التجريبية - مدينة بنها- محافظة القليوبية.
- 6- مرحلة رياض الأطفال - مدرسة مصطفى كامل التجريبية - مدينة بنها - محافظة القليوبية.
- 7- برنامج الفوتوشوب Photoshop للمساعدة في تصميم الزي المقترح.

العابدين 2007" أن زي الروضة مرتبط بتقبل الطفل للروضة وطبيعة هذه المرحلة العمرية من حياة الطفل، والتي تعتبر من أهم مراحل حياة الإنسان. ذلك لأنها تتكون فيها الشخصية، ويحدد فيها مسار النمو في المرحلة التالية، وفيها تتكون القدرات العقلية والإهتمامات والهوايات والميول كما تكتسب فيها العادات والمهارات الاجتماعية وبعض المميزات الإنفعالية بالإضافة إلى أنماط السلوك التي تميز الشخصية وتبرزها كهوية منفردة تتفاعل مع محيطها من منطلق هذه الهوية وهذا التفرّد. زي الروضة يعتبر وسيلة لتحقيق أهداف الروضة حيث أن الأزياء المدرسية تؤثر بشكل إيجابي على جوانب عديدة من المناخ المدرسي وذلك من خلال الزيادة في معدلات الحضور وتقدير الذات لدى الطلاب والشعور بالانتماء للمدرسة والتحسين الشامل في البيئة التعليمية. كما أكدت دراسة "رغده عاطف السيد 2018" التأثيرات النفسية للألوان لها دور واضح رياض الأطفال، حيث يعتبر اللون هو عنصر التصميم الأساسي لأي فراغ حيث إنه يحكم بفشل أو نجاح الفراغ لأنه يكون إما عنصر جاذب أو عنصر طارد يعمل على نفور المستخدمين وعدم تعلقهم بالفراغ. أن الطفولة بمراحلها المتتالية هي أهم مراحل الحياة التي يمر بها الإنسان في نشأته وتربيته وتأهيله الإجتماعي ولا سيما في السنوات الأولى من العمر. إذ تبرز فيها المعالم الإنسانية لشخصية الفرد المستقبلية والتي تترك آثارها مدى الحياة. وتمثل الألوان إحدى طرق التشويق الرئيسية بهدف شد إنتباه الأطفال لمعلومة معينة. إذ أكدت العديد من الدراسات أن الألوان تأثيرها الخاص في إجتذاب الأطفال إلى المادة العلمية أو إبتعادهم عنها. إن للألوان دور هام في عملية استيعاب الأطفال، فالألوان الكتابة وتصميم المناهج وألوان الزي المدرسي فضلا عن ألوان البناء المدرسي والوسيلة التعليمية حتى زي المعلم. كما هدفت دراسة "أميمة محمد عبداللطيف 1998" لإقتراح زي مدرسي يتناسب والإحتياجات المتجددة مع الطفل المصري، حيث تشتمل العوامل المؤثرة على إختيارات الطفل الملبسية وتأثير خصائص النمو لمرحلتى الطفولة المبكرة ثم مرحلة الطفولة الهادئة وهما فترة المرحلة الابتدائية وأيضا التعرف على مطالب التصميم العامة والخاصة بملابس الأطفال والأسس الفنية الواجب مراعاتها للتصميم الخاصة بملابس الأطفال ثم مواصفات الزي المدرسي بجمهورية مصر العربية والمواصفات الأساسية للزي والمواصفات العامة لملابس الطفل. ومن العرض السابق يتضح أن كل الدراسات المتعلقة بالتصميم في مجال الملابس، لم تكن كافية ولم تنل الإهتمام الكافي من الباحثين وهذا مادعى الباحثة إلى التفكير في إقتراح تصميم زي معلمات رياض الأطفال لمميزاته الوظيفية والجمالية للمعلمة والجاذبة للأطفال.

مشكلة البحث Statement of the problem:

وعلى ضوء ما سبق يمكن تحديد مشكلة البحث في التساؤلات الآتية:

- 1- ماإمكانية تصميم زي معلمات مرحلة رياض الأطفال؟
- 2- ما آراء المتخصصين تجاه التصميمات المقترحة من الناحية الوظيفية والجمالية وعناصر وأسس التصميم؟
- 3- ما آراء المعلمات تجاه التصميمات المقترحة من الناحية الوظيفية والجمالية؟
- 4- ما درجة تقبل الأطفال للتصميمات المقترحة؟

أهمية البحث Significance

ترجع أهمية البحث إلى الآتى:

- 1- إلقاء الضوء على المتطلبات الملبسية لمعلمات رياض الأطفال.
- 2- تقديم تصميم زي معلمات رياض الأطفال ذو طابع مميز وحديث.
- 3- المساهمة في تقديم أفكار جديدة في مجال الملابس.

هدف البحث Objective

تطلب البحث وجود عينات لكل منهم خصائص مختلفة:

1. الصور المقترحة عددها "24" صورة.
2. المتخصصين: عددهم "16" متخصص وهم أساتذة متخصصين للتعرف على آرائهم تجاه الزى المقترح لمعلمات رياض الأطفال.
3. المعلمات: عددهم "29" وهن معلمات رياض الأطفال للتعرف على آرائهم تجاه الزى المقترح ومدى نجاحه في تحقيق أهداف البحث والإجابة على تساؤلاته.
4. الأطفال: عددهم "31" وهم أطفال اناث و عددهن "16" وذكور و عددهم "15" بمرحلة رياض الأطفال من عمر "3:5" عام للتعرف على آرائهم ومدى تقبلهم للزي المقترح.

فروض البحث Hypothesis

يسعى البحث لأختبار الفروض الآتية:

- 1- توجد فروق ذات دالة إحصائية بين متوسط درجات الأطفال الإناث والذكور للتصميمات المقترحة.
- 2- لا توجد فروق ذات دالة إحصائية بين متوسط درجات المعلمات والمتخصصين للتصميمات المقترحة.

منهج البحث Methodology

يتبع البحث المنهج الوصفي القائم على إمكانية تصميم زي معلمات رياض الأطفال.

عينات البحث:

جدول رقم "1" بيانات عينات البحث

التوصيف	العدد	العينة
أساتذة تخصص ملابس ونسيج من كليات مختلفة	16	المتخصصين
معلمات مرحلة رياض الأطفال من وعمرهن من "25:45" عام	29	المعلمات
أطفال إناث وذكور بمرحلة رياض الأطفال من 3:5 سنوات	31	الأطفال
	76	اجمالي

التصميمات المقترحة: عددها "24" تصميم. أقترحنا المعلمات لزي معلمات رياض الأطفال بصور ورسومات الموافقة على "24" تصميم.

جدول رقم "2" توصيف التصميمات المقترحة لزي معلمات رياض الأطفال

<p>تصميم رقم "3" بلوزة واسعة طويلة وكم واسع طويل وكولة ورسمه طفلين يمسكون بالقلم</p> 	<p>تصميم رقم "2" بلوزة واسعة طويلة وكم واسع طويل وكولة ورسمه طفلة تقوم بترتيب الارقام</p> 	<p>تصميم رقم "1" بلوزة واسعة طويلة وكم واسع طويل وكولة ورسمه طفلة تحتضن امها الحامل</p> 
<p>تصميم رقم "6" بلوزة واسعة طويلة وكم واسع طويل وكولة ورسمه طفلة تحتضن ارنب</p> 	<p>تصميم رقم "5" بلوزة واسعة طويلة وكم واسع طويل وكولة ورسمه طفلة تحمل كتب</p> 	<p>تصميم رقم "4" بلوزة واسعة طويلة وكم واسع طويل وكولة ورسمه طفل يمسك مقص وطفلة تمسك قلم</p> 

<p>تصميم رقم "9" بلوزة واسعة طويلة وكم واسع طويل وكولة ورسمة طفلة منسقة تشبه العروسة باربي</p> 	<p>تصميم رقم "8" بلوزة واسعة طويلة وكم واسع طويل وكولة ورسمة خلية نحل ونحلة وزهور</p> 	<p>تصميم رقم "7" بلوزة واسعة طويلة وكم واسع طويل وكولة ورسمة طفل يحمل حقيبة مدرسية</p> 
<p>تصميم رقم "12" بلوزة واسعة طويلة وكم واسع طويل وكولة ورسمة طفلة تجني الفراولة بالمزرعة</p> 	<p>تصميم رقم "11" بلوزة واسعة طويلة وكم واسع طويل وكولة ورسمة طفل يمسك قلم رصاص كبير</p> 	<p>تصميم رقم "10" بلوزة واسعة طويلة وكم واسع طويل وكولة ورسمة طفلة تشبه عقلة الاصبع</p> 
<p>تصميم رقم "15" بلوزة واسعة طويلة وكم واسع طويل وكولة ورسمة مقص كبير من افلام الكرتون</p> 	<p>تصميم رقم "14" بلوزة واسعة طويلة وكم واسع طويل وكولة ورسمة طفلة تقرأ كتاب</p> 	<p>تصميم رقم "13" بلوزة واسعة طويلة وكم واسع طويل وكولة ورسمة براية كبيرة من افلام الكرتون</p> 

<p>تصميم رقم "18" بلوزة واسعة طويلة وكم واسع طويل وكولة ورسمة طفل يمسك مضرب تنس</p> 	<p>تصميم رقم "17" بلوزة واسعة طويلة وكم واسع طويل وكولة ورسمة طفل يجلس يتصفح كتاب</p> 	<p>تصميم رقم "16" بلوزة واسعة طويلة وكم واسع طويل وكولة ورسمة طفل يجلس على ركبيته</p> 
<p>تصميم رقم "21" بلوزة واسعة طويلة وكم واسع طويل وكولة ورسمة طفل يجرى بالملابس الرياضية</p> 	<p>تصميم رقم "20" بلوزة واسعة طويلة وكم واسع طويل وكولة ورسمة طفلة تقرأ قصة</p> 	<p>تصميم رقم "19" بلوزة واسعة طويلة وكم واسع طويل وكولة ورسمة طفلين يحملون حقائب المدرسة</p> 
<p>تصميم رقم "24" بلوزة واسعة طويلة وكم واسع طويل وكولة ورسمة فيل وزهرة عباد الشمس</p> 	<p>تصميم رقم "23" بلوزة واسعة طويلة وكم واسع طويل وكولة ورسمة طفلة ترتدي بوت بقدميها وتمسك فأس</p> 	<p>تصميم رقم "22" بلوزة واسعة طويلة وكم واسع طويل وكولة ورسمة طفلة تمسك شمسية تحت المطر</p> 

وصف استطلاع الرأي: يتكون استطلاع الرأي من عدد "5" عبارات، وقد خصص أمام كل عبارة مكان يضع أفراد العينة جملة تعبر عن رأيهم في العبارات ووضعت الباحثة الإجابات في جدول وقامت بتجميع الإجابات المتكررة وإحتساب مرات التكرار.

صدق استطلاع الرأي: أ- صدق المحكمين "الصدق المنطقي أو الظاهري": تم عرض الإستطلاع على عدد "5" من الأساتذة المتخصصين "ملحق رقم 6" بكليات الإقتصاد المنزلي والأزهر تخصص ملابس ونسيج والتربية النوعية تخصص تربية فنية لإبداء الرأي بالإستطلاع وتم تعديل صياغة بعض العبارات وفقا لأرائهم وإضافة عبارة واحدة.

ب- معامل الصدق الذاتي: يقاس بحساب الجذر التربيعي لمعامل الثبات، حيث بلغت "00.95" وهي قيمة مرتفعة لإقتربها من الواحد الصحيح ودالة عند مستوى "0.01" مما يؤكد صدق الإستطلاع في القياس.

ثبات الإستطلاع: أ- التجزئة النصفية: تم تقسيم الإستطلاع إلى نصفين الأرقام الفردية في مقابل الأرقام الزوجية.

ب- معامل ألفا: جاءت نتيجة الثبات كما بالجدول الآتي:

جدول رقم "3" ثبات إستطلاع الرأي

معامل الفا	التجزئة النصفية		نوع الثبات
	قيم الارتباط	الدالة	
0.01	0.862	0.01	0.850-0.700

درجتان"، "غير مناسب مطلقا درجة واحدة" وقد بلغت الدرجة الكلية للإستبيان "25" درجة.

5- إستبيان المتخصصين: "ملحق رقم 5" يهدف إلى التعرف على مدى تقبلهم للتصميم المقترح. تم عمل إستبيان للمتخصصين لتحديد أفضل التصميمات المصورة وتم تجميع إجاباتهم وكانت إيجابية

وصف الإستبيان: يتكون الإستبيان من عدد "22" عبارات منهم عدد "6" عبارات لقياس الجانب الوظيفي، وعدد "5" عبارات لقياس الجانب الجمالي، وعدد "11" عبارة لقياس جانب عناصر وأسس التصميم. وقد خصص أمام كل عبارة مكان تضع فيه عينة البحث علامة تعبر عن رأيها وذلك بإعطاء "مناسب جدا" درجات، "مناسب 4 درجات"، "مناسب إلى حد ما 3 درجات"، "غير مناسب درجتان"، "غير مناسب مطلقا درجة واحدة" وقد بلغت الدرجة الكلية للإستبيان "150" درجة.

صدق الإستبيانات: للتحقق من صدق الإستبيانات تم عرض الصور المبدئية على مجموعة من المتخصصين "ملحق رقم 6": الأساتذة المحكمين من السادة أعضاء هيئة التدريس بقسم الملابس والنسيج بكليات المتخصصة وعددهم "5" محكم وذلك لإبداء الرأي في محتوى كلا منهم من حيث مدى صياغة ووضوح العبارات، وشمول العبارات للأهداف المراد قياسها، وتسلسل وتنظيم العبارات. وقد جاءت نسبة الإتفاق بين المحكمين للإستبيان المعلمة "97.7%" وإستبيان الأطفال للصور "95.9%" وإستبيان الأطفال للتصميم "96.8%" وهي نسب مرتفعة مما يدل على صدقها وصلاحيته للتطبيق. وقد أبدى بعض المحكمين بعض الملاحظات فيما يخص الصياغة اللغوية لبعض العبارات وحذف بعضها منها وإعادة ترتيب البعض الآخر وقد تم التصويب وبذلك أصبحت الإستبيانات في صورتها النهائية جاهزة للتطبيق.

ب- معامل الصدق الذاتي: يقاس بحساب الجذر التربيعي لمعامل الثبات، حيث بلغت "00.95" وهي قيمة مرتفعة لإقتربها من الواحد الصحيح ودالة عند مستوى "0.01" مما يؤكد صدق الإستطلاع في القياس.

ثبات الإستطلاع: أ- التجزئة النصفية: تم تقسيم الإستطلاع إلى نصفين الأرقام الفردية في مقابل الأرقام الزوجية. ب- معامل ألفا:

أدوات البحث: تضمنت أدوات البحث مايلي:

1. استطلاع رأي المعلمات: "ملحق رقم 1" المعرفة آراء معلمات رياض الأطفال في تصميم زي موحد لهن.
2. استبيان الأطفال مصور: "ملحق رقم 2" المعرفة آراء الأطفال في الصور المقترحة للزي.
3. استبيان المتخصصين: "ملحق رقم 3" المعرفة آراء المتخصصين في التصميمات المقترحة للزي.
4. استبيان المعلمات: "ملحق رقم 4" معرفة مدى تقبل المعلمات للتصميمات المقترحة للزي.
5. استبيان الأطفال مصور: "ملحق رقم 5" معرفة مدى تقبل الأطفال للتصميمات المقترحة للزي.

خطوات بناء استطلاع الرأي والإستبيانات:

1- **استطلاع الرأي للمعلمات:** "ملحق رقم 1" يهدف إلى التعرف على آراء معلمات رياض الأطفال في تصميم زي لهن. تم مقابلة المعلمات وعمل إستطلاع الرأي من خلال عرض "5" أسئلة مفتوحة، وقد راعت الباحثة في إعداده أن تكون الأسئلة واضحة، ومباشرة، ومحددة، وتم جمع الاجابات، وكانت إيجابية، وتم تسجيل صوتي لبعض آرائهن.

يتضح من الجدول السابق أن قيمة معامل الثبات بالنسبة للتجزئة النصفية "0.8620-0.700"، ومعامل ألفا معامل

الثبات "0.862" وهي قيم دالة عند مستوى "0.01" لإقتربها من الواحد الصحيح. يشير إلى ثبات ودقة الإستطلاع في القياس.

2- **الإستبيان المصور للأطفال:** "ملحق رقم 2" يهدف إلى التعرف على آراء عينة أطفال الروضة في الصور المقترحة لزي معلمات رياض الأطفال. تم عمل إستبيان مصور للأطفال، وعرضه الصور باستخدام السبورة التفاعلية، وتدوين إجاباتهم وتجميع الإجابات، وتحديد "24" صورة من "54" صورة مقترحة.

وصف الإستبيان: يتكون الإستبيان من عدد "5" عبارات، وقد خصص أمام كل عبارة مكان يضع أفراد العينة علامة تعبر عن رايه في العبارة وذلك بإعطاء "مناسب جدا 5 درجات"، "مناسب 4 درجات"، "مناسب إلى حد ما 3 درجة"، "غير مناسب درجتان"، "غير مناسب مطلقا درجة واحدة" وقد بلغت الدرجة الكلية للإستبيان "25" درجة.

3- **إستبيان المعلمات:** "ملحق رقم 3" يهدف إلى التعرف على مدى تقبلهن للتصميمات المقترحة. تم عمل إستبيان للمعلمات لتحديد أفضل التصميمات المصورة وتم تجميع إجاباتهن.

وصف الإستبيان: يتكون الإستبيان من عدد "17" عبارات منهم "7" عبارات لقياس الجانب الوظيفي و"10" عبارات لقياس الجانب الجمالي وقد خصص أمام كل عبارة مكان تضع فيه عينة البحث علامة تعبر عن رأيها وذلك بإعطاء "مناسب جدا 5 درجات"، "مناسب 4 درجات"، "مناسب إلى حد ما 3 درجات"، "غير مناسب درجتان"، "غير مناسب مطلقا درجة واحدة" وقد بلغت الدرجة الكلية للإستبيان "85" درجة.

4- **إستبيان مصور الأطفال:** "ملحق رقم 4" يهدف إلى التعرف على مدى تقبلهم للتصميم المقترح. تم عمل إستبيان مصور للتصميم ومقابلة الأطفال، وعرض التصميمات عليهم من خلال السبورة التفاعلية، وتدوين إجاباتهم وتم تدوين جميع الإجابات.

وصف الإستبيان: يتكون الإستبيان من عدد "5" عبارات وقد خصص أمام كل عبارة مكان تضع فيه عينة البحث علامة تعبر عن رأيها وذلك بإعطاء "مناسب جدا 5 درجات"، "مناسب 4 درجات"، "مناسب إلى حد ما 3 درجات"، "غير مناسب

جاءت نتيجة الثبات كما بالجدول الآتى:

جدول رقم "4" ثبات إستطلاع الرأى

معامل ألفا		التجزئة النصفية		نوع الثبات
الدالة	قيم الارتباط	الدالة	قيم الارتباط	
0.01	0.862	0.01	0.850-0.700	

ثبات ألفا بالنسبة لإستبيان المتخصصين "0.96"، وهى قيم مرتفعة ودالة عند مستوى "0.01" مما يشير إلى الثبات المرتفع للإستبيانان.

أ- التجزئة النصفية: تم تقسيم الإسيانان إلى نصفين الأرقام الفردية فى مقابل الأرقام الزوجية.

ب- معامل ألفا: جاءت نتيجة الثبات كما بالجدول الآتى:

جدول رقم "5" ثبات الإستبيانان

معامل ألفا		التجزئة النصفية		نوع الثبات
الدالة	قيم الارتباط	الدالة	قيم الارتباط	
0.01	0.843	0.01	0.870-0.740	

والذكور للتصميمات المقترحة. للتأكد من الفرض تم تفرغ بيانات الإستبيان الثالث وذلك بتحويل العلامات التى دونها المتخصصين أمام عباراتهم إلى درجات وقد قامت الباحثة بحساب متوسط الدرجات الكلية والنسبة المئوية للتصميمات المقترحة وتم تطبيق اختبار "ت" وفقا لأرائهم والجدول التالى يوضح ذلك.

جدول رقم "6" توجد فروق ذات دلالة إحصائية بين متوسط درجات الأطفال الإناث والذكور للتصميمات

مستوى الدلالة وإتجاهاتها	قيمة "ت"	درجات الحرية "د.ح"	عدد أفراد العينة "ن"	الانحراف المعياري "ع"	المتوسط الحسابي "م"	العينة
دالة لمستوى 0.01	0.75	29	16	1.1	21.6	الأطفال الإناث
			15	0.96	20.25	الأطفال الذكور

يتضح من الجدول السابق أن قيمة معامل الثبات بالنسبة للتجزئة النصفية "0.862-0.700"، ومعامل ألفا معامل الثبات "0.862" وهى قيم دالة عند مستوى "0.01" لإقتربها من الواحد الصحيح، يشير إلى ثبات ودقة الإستطلاع فى القياس.

ثبات الإستبيانان: وتم إستخدام طريقة "ألفا كرونباك" حيث بلغ معامل ثبات ألفا بالنسبة لإستبيان المعلمات "0.91"، بينما بلغ معامل

يتضح من الجدول السابق أن قيمة معامل الثبات بالنسبة للتجزئة النصفية "0.870-0.740"، ومعامل ألفا معامل الثبات "0.843" وهى قيم دالة عند مستوى "0.01" لإقتربها من الواحد الصحيح، يشير إلى ثبات ودقة الإستبيانان.

1- الفرض الأول: ينص الفرض الأول على: توجد فروق ذات دلالة إحصائية بين متوسط درجات الأطفال الإناث

التصميمات التى تضمنتها الدراسة توجد فروق حقيقية بين التصميمات المقترحة. وبذلك يتحقق صحة الفرض الأول. ترتيب متوسط الأوزان النسبية لإجمالى العينة الكلية فى التصميمات المقترحة بناء على آراء الأطفال الإناث: جاء بالجدول رقم "7" أن التصميم رقم "3" و"14" و"15" فى المرتبة الأولى بنسبة "100%" والإتجاه العام "مناسب جدا"، فى حين جاء التصميم رقم "16" و"17" فى المرتبة الأخيرة بنسبة "65.8%" والإتجاه العام "ملائم إلى حد ما".

يتضح من الجدول السابق أن قيمة "ت" تساوى "0.75" أى توجد فروق ذات دلالة إحصائية بين متوسط درجات الأطفال الإناث والذكور تجاه التصميمات البحث. وهى قيمة دالة إحصائية عند مستوى "0.01"، مما يدل على وجود فروق بين تصميم البحث. والنتيجة السابقة تدل على أن آراء الأطفال الإناث والذكور إيجابية تجاه التصميمات المقترحة بما يتناسب مع إحتياجات ومتطلبات كل جنس. وقد إنفقت تلك النتيجة مع دراسة "ندى علاء 2019" وكذلك دراسة "أميرة أحمد 2008" فى أن

جدول "7" يوضح ترتيب التصميمات وفق الوزن النسبي لعينة الأطفال الإناث ن=16

التصميم	مناسب جدا	مناسب إلى حد ما	مناسب	غير مناسب	غير مناسب مطلقا	الوزن النسبي	مدى الملائمة	الترتيب
1	24.7	0.3	-	-	-	98.75	مناسب جدا	4
2	24.3	0.7	-	-	-	97	مناسب جدا	10
3	25	-	-	-	-	100	مناسب جدا	1
4	2.6	22.4	-	-	-	89.8	مناسب	13
5	2.5	22.5	-	-	-	89.8	مناسب	13
6	24.5	0.5	-	-	-	98	مناسب جدا	7
7	2.5	22.5	-	-	-	90	مناسب	12
8	2.6	22.4	-	-	-	89.3	مناسب	15
9	24.6	0.4	-	-	-	98.3	مناسب جدا	6
10	3.3	21.7	-	-	-	86.5	مناسب	17
11	3.5	21.5	-	-	-	85.8	مناسب	19
12	3.6	21.4	-	-	-	85.5	مناسب	20
13	23.4	1.6	-	-	-	97.5	مناسب جدا	9
14	25	-	-	-	-	100	مناسب جدا	1
15	25	-	-	-	-	100	مناسب جدا	1

23	مناسب إلى حد ما	65.8	-	-	16.5	8.5	-	16
23	مناسب إلى حد ما	65.8	-	-	16.5	8.5	-	17
8	مناسب جدا	97.8	-	-	-	0.5	24.5	18
18	مناسب	86.5	-	-	-	21.7	3.3	19
16	مناسب	89	-	-	-	22.3	2.7	20
21	مناسب	82.5	-	-	-	20.7	4.3	21
5	مناسب جدا	98.5	-	-	-	0.3	24.7	22
11	مناسب جدا	95.3	-	-	-	1.1	23.9	23
22	مناسب إلى حد ما	66	-	-	16.5	8.5	-	24

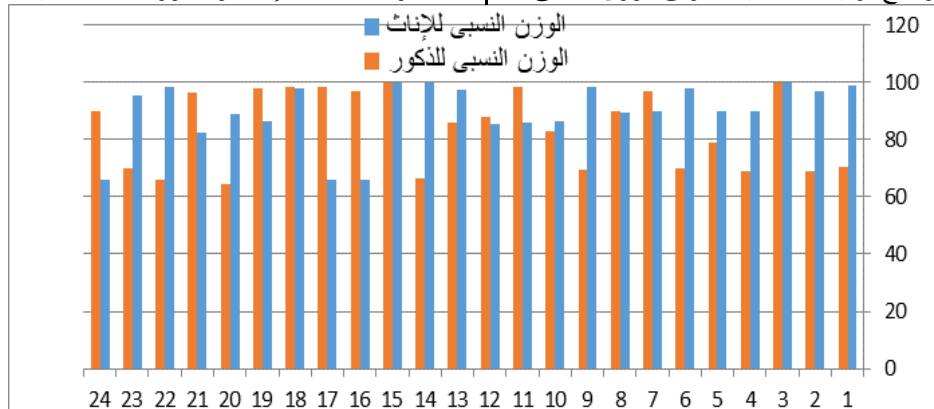
ترتيب متوسط الأوزان النسبية لإجمالي العينة الكلية في التصميم المقترح بناء على آراء الأطفال الذكور: جاء بالجدول رقم "8" أن التصميم رقم "3" و"15" في المرتبة الأولى

بنسبة "100%" والإتجاه العام "مناسب جدا", في حين جاء التصميم رقم "20" في المرتبة الأخيرة بنسبة "64.3" والإتجاه العام "مناسب إلى حد ما".

الترتيب	مدى الملائمة	الوزن النسبي	غير مناسب مطلقا	غير مناسب	مناسب إلى حد ما	مناسب جدا	التصميم
16	مناسب إلى حد ما	70.7	-	-	17.7	7.3	1
20	مناسب إلى حد ما	69.1	-	-	17.3	7.7	2
1	مناسب جدا	100	-	-	-	25	3
13	مناسب	68.94	-	-	-	21.8	4
21	مناسب إلى حد ما	78.8	-	-	17.2	7.8	5
18	مناسب إلى حد ما	69.9	-	-	17.5	7.5	6
7	مناسب جدا	97.1	-	-	-	0.7	7
10	مناسب	89.9	-	-	-	22.5	8
19	مناسب إلى حد ما	69.6	-	-	17.4	7.6	9
15	مناسب إلى حد ما	82.94	-	-	20.8	4.2	10
3	مناسب جدا	98.2	-	-	-	0.4	11
12	مناسب	88	-	-	-	22	12
14	مناسب	86.2	-	-	-	21.6	13
22	مناسب إلى حد ما	66.4	-	-	16.6	8.4	14
1	مناسب جدا	100	-	-	-	25	15
8	مناسب جدا	97.1	-	-	-	0.7	16
3	مناسب جدا	98.2	-	-	-	0.4	17
3	مناسب جدا	98.2	-	-	-	0.4	18
6	مناسب جدا	97.9	-	-	-	0.5	19
24	مناسب إلى حد ما	64.3	-	-	16.1	8.9	20
9	مناسب جدا	96.6	-	-	-	0.8	21
23	مناسب إلى حد ما	66.2	-	-	16.6	8.4	22
17	مناسب إلى حد ما	70.2	-	-	17.6	7.4	23
11	مناسب	89.9	-	-	-	22.5	24

وهذا يؤكد الشكل التالي للأعمدة:

الشكل رقم "1" يوضح ترتيب التصميمات وفق الوزن النسبي | لآراء الأطفال الإناث والذكور تجاه التصميمات المقترحة



الفرض الثاني: ينص الفرض الثاني على: لا توجد فروق ذات دالة إحصائية بين متوسط درجات المعلمات والمتخصصين تجاه التصميمات المقترحة. للتحقق من هذا الفرض تم تطبيق

من الشكل السابق يتضح مدى تقبل الأطفال الإناث والذكور للتصميم المقترح بنسب متساوية جدا مما يؤكد أنه توجد فروق ذات دالة إحصائية بين متوسط درجات الأطفال الإناث والذكور تجاه التصميمات المقترحة.

إختبار "ت" والجدول التالي يوضح ذلك:

جدول رقم "9" لا توجد فروق ذات دالة إحصائية بين متوسط درجات المتخصصين والمعلمات للتصميمات المقترحة

العينة	المتوسط الحسابي	الانحراف المعياري	عدد أفراد العينة	مستوى الدلالة	مستوى	مستوى
م	"ع"	"ن"	"د.ح"	مستوى	مستوى	مستوى
متخصصين	89.2	1	16	ليست دالة لمستوى	0.01	0.05
معلمات	68.75	1.01	29		0.29	43

تلك النتيجة مع دراسة هبة محفوظ 2014 وكذلك دراسة رعدة عاطف 2018 في أن التصميمات التي تضمنتها الدراسة لا توجد فروق حقيقية لأراء المعلمات والمتخصصين تجاه التصميمات. وبذلك يتحقق صحة الفرض الثاني.

ترتيب متوسط الأوزان النسبية لإجمالي العينة الكلية في التصميم المقترح بناء على آراء المتخصصين: جاء بالجدول رقم "10" أن التصميم رقم "10" في المرتبة الأولى بنسبة "99.4" والاتجاه العام "مناسب جدا". في حين جاء التصميم رقم "16" في المرتبة الأخيرة بنسبة "63.4" والاتجاه العام "مناسب إلى حد ما".

يتضح من الجدول السابق أن قيمة "ت" تساوي "0.29" عند مقارنة لا توجد فروق بين متوسط درجات المتخصصين والمعلمات تجاه تصميمات البحث. وهي قيمة غير دالة إحصائية عند مستوى "0.05" أو عند مستوى "0.01", مما يدل على عدم وجود فروق بين آراء المتخصصين وآراء المعلمات تجاه تصميمات البحث.

والنتيجة السابقة تدل على أن آراء المتخصصين وآراء المعلمات إيجابية تجاه التصميمات بنسب متساوية, ويرجع ذلك إلى القيمة الجمالية والوظيفية وعناصر وأسس التصميم بما يتناسب مع احتياجات ومتطلبات المعلمات والأطفال. وقد إتفقت

جدول "10" يوضح ترتيب التصميمات وفق الوزن النسبي لعينة المتخصصين ن=16

التصميم	مناسب جدا	مناسب	إلى حد ما	غير مناسب	غير مناسب مطلقا	الوزن النسبي	مدى الملائمة	الترتيب
1	109	1	-	-	-	99.1	مناسب جدا	3
2	-	20.7	89.3	-	-	81.2	مناسب إلى حد ما	15
3	-	20.5	89.5	-	-	81.4	مناسب إلى حد ما	12
4	-	20.4	89.6	-	-	81.5	مناسب إلى حد ما	11
5	108.7	1.3	-	-	-	98.9	مناسب جدا	4
6	-	33.6	76.4	-	-	69.5	مناسب إلى حد ما	23
7	-	32.3	77.7	-	-	70.7	مناسب إلى حد ما	18
8	104.4	5.6	-	-	-	94.9	مناسب جدا	9
9	108.8	1.2	-	-	-	98.9	مناسب جدا	5
10	109.3	0.7	-	-	-	99.4	مناسب جدا	1
11	-	33.1	76.9	-	-	69.9	مناسب إلى حد ما	21
12	108.4	1.6	-	-	-	98.6	مناسب جدا	6
13	-	20.5	89.5	-	-	81.4	مناسب إلى حد ما	14
14	107.7	2.3	-	-	-	97.9	مناسب جدا	8
15	-	20.8	89.2	-	-	81.1	مناسب إلى حد ما	16
16	-	19.8	90.2	-	-	81.99	مناسب إلى حد ما	10
17	-	33.2	76.8	-	-	69.8	مناسب إلى حد ما	22
18	108.2	1.8	-	-	-	98.4	مناسب جدا	7
19	-	32.5	77.5	-	-	70.4	مناسب إلى حد ما	19
20	-	32.5	77.5	-	-	70.4	مناسب إلى حد ما	19
21	-	33.6	76.4	-	-	69.4	مناسب إلى حد ما	24
22	-	21.5	88.5	-	-	80.5	مناسب إلى حد ما	17
23	109.2	0.8	-	-	-	99.3	مناسب جدا	2
24	-	20.5	89.5	-	-	81.4	مناسب إلى حد ما	13

العام "مناسب جدا"، في حين جاء التصميم رقم "16" في المرتبة الأخيرة بنسبة "63.4" والإتجاه العام "مناسب إلى حد ما"

ترتيب متوسط الأوزان النسبية لإجمالي العينة الكلية في التصميم المقترح بناء على آراء المعلمات: جاء بالجدول رقم "11" أن التصميم رقم "1" في المرتبة الأولى بنسبة "99.4" والإتجاه

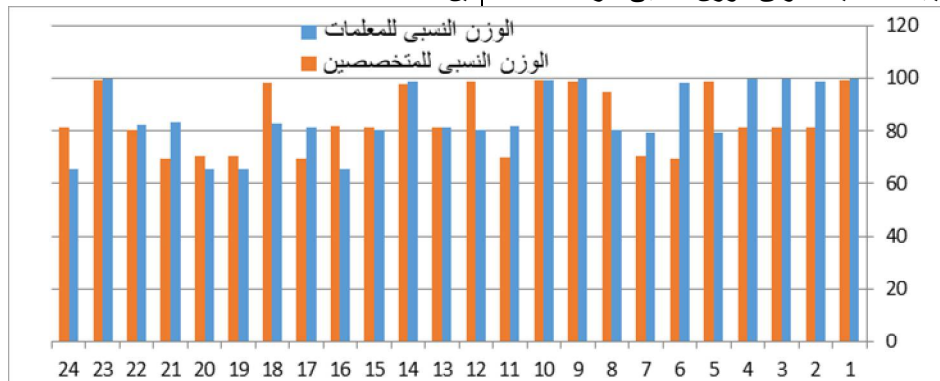
جدول "11" يوضح ترتيب التصميمات وفق الوزن النسبي لعينة المعلمات ن=29

الترتيب	مدى الملائمة	الوزن النسبي	غير مناسب مطلقا	غير مناسب	مناسب إلى حد ما	مناسب	مناسب جدا	التصميم
1	مناسب جدا	99.93	-	-	-	0.1	84.94	1
7	مناسب جدا	98.67	-	-	-	1.1	83.87	2
4	مناسب جدا	99.54	-	-	-	0.4	84.56	3
2	مناسب جدا	99.8	-	-	-	0.1	84.83	4
19	مناسب إلى حد ما	79.5	-	-	67.5	17.5		5
6	مناسب جدا	98.3	-	-	-	1.4	83.6	6
20	مناسب إلى حد ما	79.4	-	-	67.5	17.5		7
16	مناسب	80.5	-	-	-	68.4	16.6	8
2	مناسب جدا	99.8	-	-	-	0.2	84.8	9
6	مناسب جدا	99.3	-	-	-	0.6	84.4	10
13	مناسب	81.8	-	-	-	69.5	15.5	11
16	مناسب	80.5	-	-	-	68.4	16.6	12
14	مناسب	81.3	-	-	-	69.2	15.6	13
7	مناسب جدا	98.6	-	-	-	1.2	83.8	14
18	مناسب	80.3	-	-	-	68.2	16.8	15
24	مناسب إلى حد ما	65.6	-	-	55.8	29.2		16
15	مناسب	81.1	-	-	-	68.9	16.1	17
11	مناسب	82.6	-	-	-	70.3	14.7	18
22	مناسب إلى حد ما	65.8	-	-	55.9	29.1		19
21	مناسب إلى حد ما	65.93	-	-	56.1	28.9		20
10	مناسب	83.2	-	-	-	70.7	14.3	21
12	مناسب	82.4	-	-	-	70	15	22
2	مناسب جدا	99.8	-	-	-	0.1	84.9	23
22	مناسب إلى حد ما	65.8	-	-	55.9	29.1		24

والمعلمات تجاه التصميمات المقترحة

وهذا يؤكد الشكل التالي للأعمدة:

الشكل رقم "2" يوضح ترتيب التصميمات وفق الوزن النسبي لآراء المتخصصين



- من الشكل السابق يتضح مدى تقبل المتخصصين والمعلمات للتصميمات المقترحة بنسب متساوية جدا مما يؤكد أنه لا توجد فروق ذات دلالة إحصائية بين متوسط درجات المعلمات والمتخصصين تجاه التصميمات المقترحة.
- النتائج: وقد توصلت الباحثة إلى النتائج التالية:
- 1- أفضل تصميم رقم "3" و"14" و"15" حيث إنه في المرتبة الأولى بنسبة "100%" والإتجاه العام "مناسب جدا"، في حين أن التصميم رقم "16" و"17" في المرتبة الأخيرة بنسبة "65.8" والإتجاه العام "لائم إلى حد ما" بناء على آراء الأطفال الإناث.
 - 2- أفضل تصميم رقم "3" و"15" حيث إنه في المرتبة الأولى بنسبة "100%" والإتجاه العام "مناسب جدا"، في حين أن التصميم رقم "20" في المرتبة الأخيرة بنسبة "64.3" والإتجاه العام "مناسب إلى حد ما" بناء على آراء المعلمات.

التوصيات Recommendations

أوصت الباحثة بالتالي:

- 1- ضرورة الإهتمام بملابس المعلمات وخاصة معلمات مرحلة رياض الأطفال.

9. رغبة عاطف السيد. "2018". التأثيرات النفسية للألوان في دور رياض الأطفال. رسالة ماجستير. قسم الهندسة المعمارية. كلية الهندسة. جامعة القاهرة.
10. هبة محفوظ عمر. "2014". النمط السلوكي "ب" و"ب" والصلابة النفسية وفاعليات الذات كمحددات دافعية الانجاز لدى معلمات رياض الأطفال. رسالة ماجستير. قسم علم النفس. كلية الآداب. جامعة المنوفية.
11. أميرة محمد زين العابدين. "2007". زى الروضة وعلاقته بمفهوم الطفل لذاته وتقبله للروضة. رسالة ماجستير. مجلة العلوم النفسية. كلية رياض الأطفال. جامعة القاهرة.
12. أحمد على سالم. "2010". تقييم الأداء الوظيفي لبعض أقمشة ملابس العاملين بالفنادق. مجلة بحوث التربية النوعية جامعة المنصورة.
13. أميرة أحمد سالم. "2008". العلاقة بين السلوك الإستهلاكي والإهتمام بالموضة بطالبات كلية التربية للإقتصاد المنزلي بمكة وبين فكرة وجود زى خاص للكلية. مجلة الأسكندرية للبحوث الزراعية. كلية الإقتصاد المنزلي. جامعة الأسكندرية.
14. رانيا مصطفى كامل. "2013". تصميم وإنتاج زى عاملات النظافة في ضوء متطلبات الوظيفة والتكنولوجيا الحديثة. مجلة بحوث التربية النوعية. كلية الإقتصاد المنزلي. جامعة المنصورة.
- 15- Peach state button. "2010". uniform" division". button country.
- 16- Australia taxation office. "2007". claiming a deduction for laundry, dry cleaning of work clothing.
- 17- kenner, carole. "2010". professional nursing concepts: competencies for quality leader ship.
- 18- jones & finkelman. "2016". anita ward prior to the all – white uniform, the nurse, s.
- 19- Stephanie Przybylok "2018". Fashion Design Definition & Types.

2- إجراء المزيد من البحوث التي تربط بين تصميم الأزياء وجميع المهن وخاصة مهنة معلمات المراحل الأولى من التعليم قبل الجامعي.

المراجع References

1. أماني محمد البساط. "2019". التدريس المصغر والأداء المهني لمعلمة الروضة. دار الكتاب الحديث. القاهرة.
2. مروة عبدالنواب عبدالحميد. "2019". أثر برنامج إرشادي عقلائي إنفعالي قائم على التفكير الإيجابي في خفض الضغوط النفسية لدى معلمات رياض الأطفال. رسالة ماجستير. قسم العلوم الإنسانية. كلية التربية للطفولة المبكرة. جامعة المنيا.
3. ندى علاء حسن. "2019". الذكاء الوجداني لدى عينة من إطفال الروضة وعلاقته بالصلابة النفسية لدى معلماتهم. رسالة ماجستير. قسم الدراسات النفسية للأطفال. كلية الدراسات العليا للطفولة. جامعة القاهرة.
4. ياسمين عاطف فوزي. "2020". برنامج تدريبي لتنمية التفكير الإيجابي وأثره على الكفايات المهنية لدى معلمات رياض الأطفال. رسالة دكتوراه. قسم علم النفس والصحة النفسية. كلية التربية. جامعة بنى سويف.
5. إيهاب سيد أحمد. "1998". قائمة ببعض السمات الشخصية الواجبة في معلمات رياض الأطفال. رسالة ماجستير. معهد الطفولة. جامعة عين شمس. القاهرة.
6. إبتسام رمضان عبدالهادي. "2007". التنمية المهنية لمعلمات رياض الأطفال في مصر وإنجلترا: دراسة مقارنة. رسالة ماجستير. قسم التربية المقارنة والإدارة. كلية التربية. جامعة بنها.
7. فردوس محمد نابغ. "2006". النموذج السببي للعلاقة بين بعض سمات شخصية معلمات الأطفال وكفايتها المهنية والسلوك التكيفي لطفل الروضة. رسالة ماجستير. قسم الصحة النفسية. كلية التربية. جامعة الزقازيق.
8. شيرين نشأت حماده. "2016". قلق المستقبل وعلاقته بالكفاءة الذاتية لدى معلمات رياض الأطفال في ضوء بعض المتغيرات الديموجرافية. رسالة ماجستير. قسم رياض الأطفال. كلية التربية. جامعة طنطا.