

## مداخل تجريبية لترجمة فن المنمنمات لمقامات الحريري في استخدام التطريز اليدوي لتنفيذ حقائب اليد للفتاة الجامعية

### Experimental entries to translate the art of miniatures of Al-Hariri maqamas using manual embroidery to implement the handbags of the university girl

إ.م.د/ وسام مصطفى عبد الموجود<sup>1</sup>، أ.م.د/ أميمة رءوف محمد<sup>1</sup>

أستاذ مساعد الملابس والنسيج ، قسم الاقتصاد المنزلي ، كلية التربية النوعية-جامعة المنيا<sup>1</sup>

#### ملخص البحث :

يهدف البحث الحالي بصفة أساسية إلى تسليط الضوء على الجوانب الفنية للمنمنمات باستلهاهم جماليات مقامات الحريري وتطبيقها على مكملات الملابس، وكذلك توضيح مدى كفاءة استخدام أسلوب التطريز اليدوي في ترجمة منمنمات مقامات الحريري، مع ترجمة بعض نماذج رسوم منمنمات مقامات الحريري في حقائب اليد للفتاة الجامعية، وذلك بهدف تنمية الإبداع للطالبات في تذوق فنون رسوم المنمنمات وترجمتها باستخدام التطريز اليدوي، وتكمن أهمية هذا البحث تتمثل في محاولة البحث عن مصادر جديدة لزخرفة حقائب اليد بشكل مبتكر، والعمل على إحياء ثقافة فن المنمنمات لمقامات الحريري باستخدام التطريز اليدوي، مع إثراء زخارف التطريز اليدوي بفنون وجماليات المنمنمات لمقامات الحريري ، وكذلك إثراء مجال زخرفة المكملات بفن التعبير التصويري لمنمنمات مقامات الحريري.

وكانت أدوات البحث عبارة عن : استمارة استبيان لأراء المحكمين نحو التصميمات المنفذة، استمارة لاستطلاع آراء طالبات الدراسات العليا نحو الفكرة المقترحة، استمارة لاستطلاع آراء فتيات الجامعة نحو الحقائب المنفذة. واعتمد منهج البحث على المنهج الوصفي والتجريبي، فالمنهج الوصفي استخدم في وصف كل صورة وترجمتها بأسلوب التطريز اليدوي، أما المنهج التجريبي فتمثل في استخدام غرزة البذرة لتطريز تصميمات المنمنمات على حقائب الفتاة الجامعية.

#### وكان من نتائج البحث :

توجد فروق في متوسطات درجات الإفادة من ترجمة فن منمنمات الحريري باستخدام التطريز اليدوي لرفع الجانب الإبداعي لطالبات الدراسات العليا في تصميمات الدراسة، توجد فروق ذات دلالة إحصائية بين متوسطات درجات المحكمين والمتوسط الاعتباري في درجات الإفادة من ترجمة لفن منمنمات الحريري باستخدام التطريز اليدوي لرفع الجانب الإبداعي لطالبات الدراسات العليا في تصميمات الدراسة.

**الكلمات المفتاحية:** المنمنمات- التطريز اليدوي- حقائب اليد- الفتاة الجامعية.

#### المقدمة :

اشتهرت تصاوير المنمنمات كأحد المجالات الفنية التي اتجه إليها الرسامون المسلمون كاتجاه فني مواكب لحركة الترجمة التي نشطت في ظل الفتوحات الإسلامية وارتقت حتى أصبحت أكثر الفنون الإسلامية تميزا ، وذلك لارتباطها بفنون المنمنمات مما ساعد على انتشارها وتداولها بسهولة، على اعتبار أنها تمثل أحد المصادر التاريخية الهامة والمساهمة في التعرف على تاريخ الحضارة الإسلامية . " لما لها من أبعاد زمانية ومكانية وسمات تاريخية بالإضافة لكونها تراثا فنيا يضيف إلى كل أمه من الأمم أهمية بالغة " ( فخرية خلفان، وآخرون:2010: 378).

وقد اهتمت بعض الدراسات البحثية بفن المنمنمات، حيث قامت "سارة علي عبد النعيم" (2011) بدراسة المنمنمة دراسة تاريخية وصفية ودراسة تحليلية للتعرف على خصائصها الفنية ونظمها البنائية حتى يمكن استخلاص القيم الجمالية الخاصة بها، وكذلك محاولة توظيف تقنيات التشكيل المعدني والاستفادة منها في استحداث صياغات فنية جديدة للمشغولة المعدنية، وتناولت دراسة "Khan, Mamoonah" (2014) إلقاء الضوء على الباحثين في رسوم المنمنمات الإسلامية، والتي لم تكتسب اهتمام كبير من قبل الدارسين، وقدمت الدراسة تحليل لوحات بلاد فارس، كما أكدت "رحاب محبوب" (2010) على دراسة المنمنمات الإسلامية وأحياء الفنون التراثية من خلال إعادة صياغتها بتقنية حديثة وهي الرسوم المتحركة من خلال صياغة برنامج مقترح لتنمية التدوق الفني، ودراسة "رحاب محمد، صفاء محمد" (2015) التي هدفت إلى توظيف بعض رسوم المنمنمات في عمل بعض المنتجات الملبسية تصلح لملابس الأطفال وإمكانية تسويقها، وقدمت دراسة "Pourmokhtar, Sediqeh" (2019) بعنوان تفسيرات الأعمال الفنية في المنمنمات الإيرانية القديمة والمعاصرة" وأظهرت نتائج البحث أن لوحات المنمنمات القديمة قد احتوت على تفسيرات كثيرة بناء على ما قدمه المؤلف من أفكار، وقدمت اللوحة المعاصرة تفسيرات متعددة للعمل الفني.

وقد أصبحت أشغال الإبرة في الوقت الحالي عنصراً هاماً في زخرفة الملابس ومكملاتها، كما زاد الاهتمام بها لما تضيفه من قيم جمالية ومن أهم هذه الفنون اليدوية التطريز اليدوي. فقد أوضحت بعض الدراسات استخدام التطريز اليدوي كفن له قيمة جمالية عالية حيث أشارت دراسة "رشا عباس" (2010) أن التطريز اليدوي يعد واحد من أقدم الفنون وأكثرها جمالا حتى وان كان العمل بلون واحد وغرزة واحدة في خط واحد أو تصميم فكل أنواعه تستخدم بهدف إضافة قيمة جمالية وإثراء القطع المطرزة، وهذا ما توصلت إليه في دراستها عن طباعة وتطريز الإيتمين كمدخل لزخرفة مكملات الملابس لتصلح للطالبة الجامعة، كما توصلت "إسراء محمود، إيمان جمال" (2016) لإمكانية إثراء صناعة المكملات الملبسية من خلال تطويع الوحدات الزخرفية الهندية بأسلوب الطباعة الرقمية والتطريز اليدوي، وتم استحداث مجموعة من التصميمات المبتكرة لمكملات الملابس وتنفيذها بأسلوب الطباعة الرقمية والتطريز اليدوي، وأيضاً أكدت "العنود عبد الكريم" (2018) بدراستها عن فن الكروشيه والتطريز اليدوي لإثراء الجانب الجمالي للجلباب النسائي، حيث تم دراسة أنواع الجلابب النسائي من حيث الاستخدام والخامات المختلفة وتوظيف الكروشيه والتطريز اليدوي معاً لإثراء الجانب الجمالي للجلباب النسائي.

وقد أصبح تصميم مكملات الزي الآن من الفنون التي لها مركز مهم في مجال التصميم وذلك لأثرها الكبير في إظهار جمال الملابس وأناقته والظهور بمظهر متميز دائماً. حيث تعتبر مكملات الزي لها أهمية كبيرة في اكتمال الشكل العام للملبس وخاصة ملابس الطالبة الجامعية لما تتطلبه من طبيعة فنية ووظيفة خاصة. فقد أكدت بعض الدراسات على أهمية المكملات الملبسية وما تضيفه من لمسات جمالية على الملبس حيث أشارت (ماجدة محمد، زينب احمد: 2017: 379) أن مكملات الملابس بمثابة التفاصيل السحرية للموضة، والتي يمكن عن طريقها تغيير الشعور الكلي بالمظهر الخارجي للفرد، وهذا ما هدفت له دراستها في إحياء التراث الشعبي المصري وإبراز دوره في تشكيل الطابع القومي للفن المعاصر، واستحداث تصميمات جديدة لمكملات ملابس السهرة وتنفيذها باستخدام فن الباتش ورك، وجاءت دراسة "وفاء محمد" (2014) لتقديم رؤى جديدة لحقائب اليد المنفذة بغرز التريكو اليدوي واتجاه طالبات الجامعة نحو اقتناءها، وهدفت دراسة "فاطمة محمد" (2018) إلى إلقاء الضوء على "إثراء الناحية الجمالية لمكملات الأزياء باستخدام رموز الفن الشعبي والمنفذة بأسلوب الشرائط الزخرفية النسيجية"، وقدمت "نجلاء أحمد، رشا عباس" (2012) رؤية فنية للاستفادة من توليف الأساليب والخامات المختلفة لإنتاج حقيبة اليد للطالبات في هذه المرحلة، كما بينت دراسة "مروة محمد" (2018) مداخل تشكيلية لطباعة النقل الحراري على الأقمشة والجلود مستلهمة من الطبيعة في ضوء النظرية البنائية لتوظيفها في حقائب معاصرة، وأوضحت "وفاء محمد" (2013) بدراستين عن حقائب اليد، عن إمكانية الاستفادة من الفن الإسلامي في تنفيذ حقائب للسيدات باستخدام غرزة الجاكارد، والإفادة من تأثيرات بعض التراكيب النسيجية المبردية باستخدام الشرائط

الزخرفية في إثراء القيمة الجمالية لحقائب للسيدات، وأكدت (أماني محمد: 2017: 704) على أهمية الحقيقية كجزء هام من المظهر الخارجي للفرد، وإنها من المكملات الأساسية التي لا تستغنى عنها المرأة، وذلك في دراستها عن الاستفادة من القيم التشكيلية والجمالية لأسلوب الأقمشة غير المنسوجة في إنتاج حقائب يد مبتكرة.

### مشكلة البحث:

يعد المنمنمات مجال فني واسع وخصب، وهو يبدو غير مألوف للعامة، وفي الجانب المقابل هناك ندرة في الاهتمام بدراسة المنمنمات من الجانب الفني على الرغم من إثارته لكثير من الفنانين في فترات زمنية وعصور مختلفة.

ومن هنا جاءت فكرة البحث الحالية في محاولة الوصول إلى كيفية ترجمة فن المنمنمات الحريري باستخدام غرزة البذرة والتي يمكن بها نقل رسوم المنمنمات على منتجات لها قيم وظيفية وجمالية تتمثل في حقائب اليد للفتاة الجامعية في محاولة لإبراز الطابع الزخرفي لفن المنمنمات في قالب فني معاصر لنشر تلك الثقافة لهذه الفئة العمرية.

### تتلخص مشكلة البحث في:

- 1- ما إمكانية ترجمة رسوم المنمنمات للحريري باستخدام التطريز اليدوي؟
- 2- كيفية الاستفادة من رسوم المنمنمات في زخرفة الحقائب؟
- 3- كيف يمكن استخدام رسوم المنمنمات في تنفيذ منتجات تناسب الأصالة والموضة المعاصرة؟

### أهداف البحث:

- 1- تسليط الضوء على الجوانب الفنية للمنمنمات باستلهاً جماليات مقامات الحريري.
- 2- توضيح مدى كفاءة استخدام أسلوب التطريز اليدوي في ترجمة منمنمات مقامات الحريري.
- 3- ترجمة بعض نماذج رسوم منمنمات مقامات الحريري في حقائب اليد للفتاة الجامعية.
- 4- تنمية الإبداع للطالبات في تذوق فنون رسوم المنمنمات وترجمتها باستخدام التطريز اليدوي.

### أهمية البحث:

1. البحث عن مصادر جديدة لزخرفة حقائب اليد بشكل مبتكر.
2. إحياء ثقافة فن المنمنمات لمقامات الحريري باستخدام التطريز اليدوي.
3. إثراء زخارف التطريز اليدوي بفنون وجماليات المنمنمات لمقامات الحريري.
4. إثراء مجال زخرفة المكملات بفن التعبير التصويري لمنمنمات مقامات الحريري.

### حدود البحث:

**حدود موضوعية:** استخدام التطريز اليدوي بغرزة البذرة في ترجمة زخارف المنمنمات حيث ساعدت هذه الغرزة في إبراز الأجزاء المختلفة للتصميمات واستخدامها كفرشاة تلوين لإبراز رسوم فن المنمنمات.

**حدود زمانية:** العام الجامعي 2016/2017 م، 2017/2018 م.

**حدود مكانية:** تم إجراء البحث بمشغل الملابس والنسيج بقسم الاقتصاد المنزلي بكلية التربية النوعية - جامعة المنيا.

**حدود بشرية:** تم تنفيذ هذه الحقائب من قبل طالبات الدراسات العليا (ما قبل الماجستير) بقسم الاقتصاد المنزلي - بكلية التربية النوعية - جامعة المنيا.

### منهج البحث:

يتبع البحث المنهج الوصفي والتجريبي.

**المنهج الوصفي** وذلك في وصف كل صورة وترجمتها بأسلوب التطريز اليدوي، أما **المنهج التجريبي** فتمثل في استخدام غرزة البذرة لتطريز تصميمات المنمنمات على حقائب الفتاة الجامعية.

### أدوات البحث:

- 1- استمارة استبيان لأراء المحكمين نحو التصميمات المنفذة.
- 2- استمارة لاستطلاع آراء طالبات الدراسات العليا نحو الفكرة المقترحة.

3- استمارة لاستطلاع آراء فتيات الجامعة نحو الحقائق المنفذة.

### فروض البحث:

- 1- توجد فروق في متوسطات درجات الإفادة من ترجمة فن منمنمات الحريري باستخدام التطريز اليدوي لرفع الجانب الإبداعي لطالبات الدراسات العليا في التصميمات المنفذة.
- 2- توجد فروق ذات دلالة إحصائية بين متوسطات درجات المحكمين والمتوسط الاعتراري في درجات الإفادة من ترجمة فن منمنمات الحريري باستخدام التطريز اليدوي لرفع الجانب الإبداعي لطالبات الدراسات العليا في التصميمات المنفذة.
- 3- ايجابية آراء طالبات الدراسات العليا نحو الفكرة المقترحة.
- 4- ايجابية آراء فتيات الجامعة نحو الحقائق المنفذة.

### عينة البحث:

- تكونت عينة البحث من (10) حقائب منفذة بتقنيات التطريز اليدوي بغرزة البذرة لترجمة بعض تصميمات منمنمات مقامات الحريري بإتباع الدرجات اللونية للتصميم الأصلي للمصدر تم تنفيذها من قبل طالبات الدراسات العليا (ما قبل الماجستير) بقسم الاقتصاد المنزلي- بكلية التربية النوعية- جامعة المنيا

### الخطوات الإجرائية للبحث:

تسير إجراءات البحث من خلال الدراسة النظرية والتطبيقية على النحو التالي:

#### أ- الإجراءات النظرية:

- 1- الاطلاع على الدراسات والبحوث ذات الصلة بموضوع البحث والتي تمثلت في دراسات وبحوث اهتمت بمنمنمات مقامات الحريري، وبحوث اهتمت بالتطريز اليدوي وأخيراً دراسات وبحوث تتعلق بمكملات الزي (حقائب اليد).
- 2- تحديد أسلوب التطريز اليدوي (غرزة البذرة) المناسب لترجمة منمنمات مقامات الحريري في البحث الحالي.

#### ب- الإجراءات التطبيقية:

- 1- تم تحديد عدد (20) تصميم منمنمات مقامات الحريري وتم عرضها على المحكمين.
- 2- إعداد استمارة استبيان لاستطلاع رأي المتخصصين في مجال الملابس والنسيج للتصميمات المقترحة ملحق رقم (1).
- 3- تطبيق الاستبيان على المحكمين.
- 4- تم إعداد الأدوات والخامات اللازمة لتنفيذ عدد (10) تصميمات والتي تم قبولها من قبل المحكمين.
- 5- تم تنفيذ التصميمات من قبل الطالبات والتي حصلت على أعلى الدرجات من قبل المحكمين.
- 6- إعداد استمارة استبيان لاستطلاع رأي الطالبات نحو الفكرة المقترحة ملحق رقم (2).
- 7- تطبيق الاستبيان على الطالبات.
- 8- إعداد استمارة استبيان لاستطلاع رأي فتيات الجامعة نحو المنتجات المنفذة ملحق رقم (3).
- 9- تطبيق الاستبيان على الطالبات.
- 10- إجراء المعالجات الإحصائية.
- 11- التوصل للنتائج.
- 12- تقديم توصيات البحث

### مصطلحات البحث:

#### المنمنمات:

كلمة منمنمة هو اصطلاح يستخدم في الرسوم الصغيرة وفنون التصوير الدقيقة مثل الكتب والمخطوطات، فهي فن التصوير الدقيق في صفحة أو بعض صفحة من كتاب مخطوط (بشر فارسي: 2000: 149).

### التطريز اليدوي :

هو زخرفة القماش بعد أن يتم نسجه بواسطة إبرة خاصة يختلف سمكها وطولها وحجمها تبعاً لنوع القماش والغرز المستخدمة وذلك بخيوط ملونة أو معدنية (إسراء محمود: 2016: 468).

### مكملات الزي: (حقائب اليد)

إن لفظ حقيبة يعنى المحفظة من جلد وغيره، وهى كل وعاء يوضع فيه الزاد وما إلى ذلك، وتستخدم لوضع الأغراض وتتنوع استخداماتها وأنواعها باليد أو توضع على الكتف، وحقائب السفر تستخدم لحفظ الأغراض أو لنقل الملابس من مكان لآخر (جيهان محمد: 2012: 139).

### الإطار النظري :

#### مفهوم فن المنمنمات :

يشير (سعد زغلول عبد الحميد: 2007: 118) أن المنمنمة هي منتج فني ذو أبعاد صغيرة، يتميز بالدقة الشديدة سواء في الرسم أو التلوين، ويطلق هذا الاسم عادة على الأعمال الملونة وغيرها من الوثائق المكتوبة المزخرفة بالصور أو الخط، وقد حقق فن المنمنمات المرتبط بالمخطوطات مكاناً متميزاً في القرون الوسطى في الشرقين الأوسط والأدنى وحتى في أوروبا، واستخدم لفظ المنمنمات للتعبير عن أعمال التصوير، وبالأخص الصور الشخصية الصغيرة الحجم..

ويوضح (عفيف البهنسي: 2008: 198) أن فن المنمنمات يتميز بالدقة والتفرد للموضوع واحتشاد العناصر والألوان الزاهية وعمق التعبير وتنوع الموضوعات بين الشعبية والأساطير والواقع.

#### أصول فن المنمنمات :

ويشير (عبد الكريم السيد: 2014: 39) أن أول المراكز لرسم المنمنمات أقيم في الموصل وبغداد في العصور العباسية، والسلجوقية، وكانت أوائل النصوص الموضحة بالرسوم، هي ترجمات النصوص الموضحة بالرسوم، حيث استخدمت تلك الرسوم لتوضيح كتب في الطب والجغرافيا وعلم النبات وغيرها، ومن أوائل الكتب التي زينت بها: كتاب "كليلة ودمنة" لابن المقفع، "ومقامات الحريري" التي صاغ رسوماً يحيى بن محمود الواسطي، في القرن الثالث عشر الميلادي وقد رسم فيها مائة منمنمة معبرة عن الخمسين مقامة، ويعتبر مؤسس مدرسة بغداد للمنمنمات.

#### المنمنمات في التراث المصري :

ويذكر (عبد الرحيم مرشدة، إحسان عرسان: 2014: 268) أن المقامات في تراثنا الأدبي الكبير تعد من الفنون التي حازت على رواجاً كبيراً في عصرها، على الأقل، كما أن الأهمية التي اكتسبتها ولا تزال تكتسبها حتى اليوم من النقاد والباحثين، مثل حسن زكي، وثرثوث عكاشة، بالإضافة إلى النقاد القدماء، تقف دليلاً على ما تتضمنه المقامات من قضايا وإمكانات فنية وموضوعية تساعد في رصد أدبنا العربي خلال عصوره المختلفة.

وتشير (منار على عيد، 2014، ص 13) أن مصورات الوسطى تعد من أكثر المصورات الإسلامية تفرداً في ذلك الوقت، فقد كانت قائمة بذاتها، وقد كان كتاب مقامات الحريري من أهم الكتب العربية شهرة ويرجع ذلك للقيمة الوثائقية والتاريخية والإبداعية التي يتميز بها، والذي قام بتأليفه أبو القاسم بن علي الحريري عام 516 هـ، 1122 م)، وتزين برسومات الوسطى التي أنجزها في عام (634 هـ، 1237 م)

#### التطريز :

تذكر (ثريا نصر: 2002: 5) أن التطريز يعتبر من الفنون اليدوية التي ترفع من قيمة القطعة وتكسيبها رونقا، كما أن زخرفة المنسوجات هو فن تزيين الأشياء بالنقش أو التطريز أو التطعيم وكل ما يضاف إلى القطعة من حلية سواء أثناء صناعتها أو بعد الانتهاء من حياكتها، واستخدام التطريز الزخرفي هو ترجمة لموضوع معين بفكرة مرسومة هادفة لها علاقة تامة بوسيلة التنفيذ وتحمل بين طياتها قيما فنية.

والتطريز ليس مجرد تلك النظرة الضيقة التي نراها على أنه تقنية فقط يتحقق بها شكل زخرفي بل هو وسيلة تعبير فني تتمثل في العمل الفني الذي ينتجه الفنان باستخدام مهارات وتقنيات التطريز.

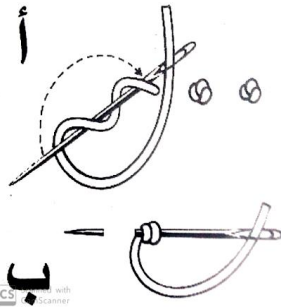
والتقنيات في مجال التطريز اليدوي التي يمتلكها الممارس لفن التطريز تمكنه من القدرة على التعبير الفني، فالقدرة على التعبير في مجالات الفنون عند جميع الذين يمارسونها تتصل اتصالاً مباشراً بأدراك الفرد لإمكانات مهاراته في الكشف عن سبل جديدة ومختلفة لاستخدام التطريز ودمجه بالمجالات الأخرى والتي يعد منها ترجمة التصميم الخاص بمنتج معين.

كما أن التطريز كمجال متميز من مجالات الفن والتصميم يسعى للبحث وراء كل ما هو جديد ومتميز ومثير من خلال الدمج بين فنيات التطريز والمجالات المختلفة مما يثري المنتجات المنفذة.

### غرزة البذرة (French Knot):

وهي عبارة عن عقد صغيرة ينتج عنها أشكال تشبه البذور لذا يفضل استخدام خيوط التطريز السميكة حتى تعطي شكلاً بارزاً.

تنفذ هذه الغرزة باستخدام خيط سميك نوعاً أو من 3-6 خيوط من خيوط المولونيه، وتعطي تأثيراً جميلاً عند استخدامها في ملء قلب الزهور والمساحات، وطريقة تنفيذها على النحو التالي :-



a. يتم تثبيت طرف الخيط من الخلف في النسيج مكان البذرة.

b. يتم عمل غرزة صغيرة لا يزيد عرضها عن خيطين من النسيج

مع بقاء الإبرة في النسيج دون أن نخرجها.

c. يتم لف الخيط على الإبرة مرتين أو ثلاث من اليسار إلى اليمين

ثم نمسك الخيط الملفوف على الإبرة بين سبابة اليد اليسرى أسفل القماش والو أعلاه كي لا تتحرك الخيوط الملفوفة.

d. يتم سحب الإبرة ثم إدخالها مرة أخرى في مكان الغرزة السابقة،

وننتقل من الخلف إلى غرزة جديدة وطبقاً للشكل الموضح.

(ليلي عبد العزيز: 2003: 81- 82)

### أسباب اختيار غرزة البذرة في هذا البحث

- 1- لها القدرة على التحكم في التفاصيل الدقيقة والتي تحتاجها بعض الأجزاء للتصميمات المنفذة.
- 2- إمكانية ملء المساحات الكبيرة لبعض أجزاء التصميم.
- 3- قدرتها على إبراز بعض الملابس بشكل مرتفع لتعزيز التصميم المنفذ.
- 4- يمكنها إظهار جميع الخطوط أو النقاط الموجودة في التصميمات المختلفة.
- 5- إمكانية التحكم في إضاءة التصميم بتغيير الألوان للخيوط في المواضع التي تلزم بذلك.

### مكملات الزي:

وتصنف مكملات الملابس إلى:

1- مكملات متصلة (الكف).

2- مكملات منفصلة (الإكسسوار).

وتذكر (نادية محمود: 2008: 708 - 710) أن المكملات المتصلة كل ما يضاف للزي أثناء

تنفيذه أو بعد الانتهاء من تنفيذه ويكون ثابتاً على الزي سواء كان التثبيت يدوياً أو آلياً (بالمكبنة)، وتشمل المكملات المتصلة الأزرار، الشرائط الزخرفية، الدانتيل، القطع المضافة (الأبليك)، البيبه،

والتطريز.

أما المكملات المنفصلة فيقصد بها تلك المنفصلة عن الزي، أي القائمة بذاتها، ويمكن استخدامها على أكثر من زي واحد. وتشمل حقائب اليد، الأحذية، الأحزمة، الجوارب، الايشارات، الجابوهات، القفازات، أغطية الرأس والحلي بأنواعها.

وحقائب اليد تعد من أبرز العناصر التي تساعد على اكتمال أناقة المرأة بالإضافة إلى ملابسها حقيبة اليد والحذاء، فمن الضروري معرفة كيفية اختيارها، ومناسبتها لأوقات النهار المختلفة. وتتباين أشكال وخامات الحقائب من وقت لآخر تبعاً لتغير الموضة.

وتصنع الحقائب من الجلود المختلفة كجلد التمساح والسلحفاة وجلد العجول. والحقيبة المصنوعة من جلد التمساح ذات قيمة كبيرة لارتفاع ثمنها، وهي تناسب مختلف أنواع الملابس وتحفظ بقيمتها لسنوات عديدة، ويفضل عادة أن يكون الحذاء والحقيبة من نوع ولون واحد من الجلد. وتختار الحقائب كبيرة الحجم مع مراعاة تناسبها مع حجم المرأة للعمل أو شراء الاحتياجات المنزلية على أن تكون ذات سعة مناسبة وبسيطة، أما بالنسبة للشابات فيناسبهن حقائب الكتف. وتذكر (ماجدة محمد : 2017: ص 386) أن المكملات هي إضافات أو قطع تصاحب الملابس الرئيسي، وتؤدي إلى الأناقة، وتضم مكملات الملابس حقائب اليد والأحذية والجوارب والأحزمة والإشارات والجابوهات والقفازات، وأغطية الرأس والحلي بأنواعها وأشكالها المختلفة.

#### حقائب اليد:

تشير (ماجدة محمد : 2017: ص 386) أن حقائب اليد تتنوع تبعاً إلى:

#### 1- طريقة حملها وتشمل:

حقائب تحمل في اليد، حقائب تحمل في الذراع، حقائب تحمل في الكتف، وحقائب تحمل على الظهر

#### 2- خامات التصنيع:

تصنع الحقائب من خامات متعددة منها الجلد الطبيعي أو الصناعي، البلاستيك، الحبال، القماش.

#### 3- وظيفة ومناسبة الارتداء:

ترتدي الحقائب في مناسبات عديدة منها العمل، السهرة، السفر، الدراسة ويراعى عند اختيارها حجمها، وشكلها ولونها، وخامتها، والمناسبة التي ترتدي فيها، لأن كل هذا يؤثر إيجابياً أو سلبياً على المظهر الخارجي للفرد. (إسراء محمود، إيمان جمال: 2016: 471) الدراسة التطبيقية للبحث :

1. تم تحديد عدد (20) تصميم من مقامات الحريري (-www.islamicarchaeology.blogspot.com- 25/11/2016)

2. تم عرضها على المحكمين وتم اختيار عدد (10) تصميمات التي حصلت على أعلى الدرجات من قبل المحكمين ولذلك لتنفيذها على حقائب اليد.

3. تحضير الأدوات والخامات اللازمة لتنفيذ التصميمات التي تمت الموافقة عليها.

• أدوات التطريز (إبرة تطريز رقم 7 - طارة للتطريز - مقص تطريز - كربون - قلم رصاص - ورق كلك)

• خامات التطريز ( قماش كتان طبيعي تركيب نسجي سادة (1/1) ألوان مختلفة كأرضيات تتناسب مع ألوان التصميمات المنفذة - خيط مولونيه قطن 100% (DMC/25/ 8 M (8.7 YD) بألوان متعددة لتنفيذ التصميمات بألوانها الأصلية

• إعداد هيكل الحقائب التي يتم وضع القماش المطرز عليها وتشطيب الحقيبة من الداخل والخارج بشكل ملائم.

• إعداد البطانات الداخلية - الأقفال - اليد للحقائب حسب ما تتطلبه كل منها.

#### القطعة رقم (1)

وصف المنتج	الصورة المقتبس منها	التصميم المطرز
<p>- حقيبة مصنوعة من قماش الكتان ذات اللون السمعي، بأبعاد 42 × 32 سم.</p> <p>- مطرزة بغرزة البذور اليدوية</p> <p>- والتصميم عبارة عن شجيرة ورجل يركب جمل</p>		

	<p>المقامة الحادية والعشرون: الرازية وتتضمن كون أبي زيد واعظا.</p>	<p>- ألوان الخيوط المستخدمة (أخضر غامق / برتقالي فاتح / بيج / أسود / ليني / أحمر / سيموني / بني). - الحقيبة مزخرفة من أعلى الفتحة العلوية بالخرز الزجاجي من اللون البنّي الشفاف ومن الجوانب الثلاث بشريط من الساتان بالورب باللون البنّي الفاتح. - يد الحقيبة مصنعة من القماش من نفس خامة الحقيبة. - بطانة الحقيبة من قماش الساليا من اللون البيج - قفل الحقيبة من الداخل بعدد اثنان من النوع المغناطيسي.</p>
		



## القطعة رقم ( 2 )

وصف المنتج	الصورة المقتبس منها	التصميم المطرز
<ul style="list-style-type: none"> <li>● حقيبة مصنعة من قماش الكتان ذات اللون السمعي.</li> <li>● بأبعاد 42 × 32 سم.</li> <li>● مطرزة بغرزة البذور اليدوية والتصميم عبارة عن مركب في الماء يستقله عدد 8 أشخاص.</li> <li>● ألوان الخيوط المستخدمة (برتقالي فاتح / لبني غامق / أسو / أبيض / احمر / أخضر بني / سيموني).</li> <li>● الحقيبة مزخرفة من أعلى الفتحة العلوية بشريط اخضر من الساتان باللورب ومحاطة من ثلاث جوانب بالخرز الزجاجي الاخضر.</li> <li>● يد الحقيبة مصنعة من القماش من نفس خامة الحقيبة.</li> <li>● بطانة الحقيبة من قماش الساليا من اللون البيج</li> <li>● قفل الحقيبة من الداخل بعدد اثنان من النوع المغناطيسي.</li> </ul>	 <p>المقامة الثانية والعشرون: الفراتية وتتضمن أبي زيد للكاتبين الإنشاء والحساب</p>	
		

## القطعة رقم ( 3 )

وصف المنتج	الصورة المقتبس منها	التصميم المطرز
<ul style="list-style-type: none"> <li>● حقيبة مصنعة من قماش الكتان ذات اللون السمعي.</li> <li>● بأبعاد 30 × 20 سم.</li> <li>● مطرزة بغرزة البذور اليدوية والتصميم عبارة عن ملك يجلس على العرش ويستمتع له شخصان.</li> <li>● ألوان الخيوط المستخدمة (أصفر / بني / أخضر / نبيتي / برتقالي / أسود / سيموني / بيج / أبيض / لبني).</li> </ul>	 <p>المقامة العاشرة: الرحيبة وتتضمن دعوى أبي زيد على غلام انه قتل ابنه وترافعا الى قاضي البلد.</p>	

	<ul style="list-style-type: none"> <li>● الحقيبة محددة من جميع الجوانب بالخيط بغرزة البطانية من اللون البني ومطعمة بالخرز الزجاجي من اللون النبي.</li> <li>● يد الحقيبة مصنعة من شريط منسوج بألوان متعددة تتماشى مع ألوان التصميم.</li> <li>● بطانة الحقيبة من قماش الساليا من اللون البيج</li> <li>● قفل الحقيبة من الداخل بعدد واحد في المنتصف من النوع المغناطيسي.</li> </ul>
---	--

#### القطعة رقم (4)

التصميم المطرز	الصورة المقتبس منها	وصف المنتج
	 <p>المقامة الرابعة عشر: المكية تتضمن أبا يزيد وابنه متغربان معدمان وأحدهما يطلب راحلة والأخر طعامًا.</p>	<ul style="list-style-type: none"> <li>● حقيبة مصنعة من قماش الكتان ذات اللون السكري.</li> <li>● بأبعاد 43 × 28 سم.</li> <li>● مطرزة بغرزة البذور اليدوية والتصميم عبارة عن شجرة أعلاها عصفائر وأسفلها شخصان.</li> <li>● ألوان الخيوط المستخدمة (أخضر غامق / برتقالي / بني / بيج / رمادي / أبيض / أحمر / لبني / سيموني).</li> <li>● الحقيبة مزخرفة من أعلى الفتحة العلوية وعلى جانبي التصميم بشريط ساتان بالورب باللون البني اللامع.</li> </ul>
		<ul style="list-style-type: none"> <li>● يد الحقيبة مصنعة من المعدن المطعم بالخرز الخشبي.</li> <li>● بطانة الحقيبة من قماش الساليا من اللون البيج</li> <li>● قفل الحقيبة من الخارج عبارة عن عروة تثبت في خرزة اسطوانية.</li> </ul>

### القطعة رقم (5)

وصف المنتج	الصورة المقتبس منها	التصميم المطرز
<ul style="list-style-type: none"> <li>• حقيبة مصنعة من قماش الكتان ذات اللون السكري.</li> <li>• بأبعاد 35 × 33 سم.</li> <li>• مطرزة بغرزة البذور اليدوية والتصميم عبارة عن شجرة في المنتصف وبالسفل على اليمي والشمال رجلان.</li> <li>• ألوان الخيوط المستخدمة (أخضر / بمبي / نبيتي / برتقالي / لبني / اصفر / بني / احمر).</li> <li>• الحقيبة محددة بإطار من الخيط بغرزة البطانية المطعم بالخرز الزجاجي الأخضر.</li> </ul>	 <p>المقامة الرابعة: الدمياطية وتتضمن محاوره أبي زيد مع ابنه في المواصلة والقطيعة.</p>	
<ul style="list-style-type: none"> <li>• يد الحقيبة مصنعة من القماش من نفس خامه الحقيبة ومحددة بغرز البطانية.</li> <li>• بطانة الحقيبة من قماش الساليا من اللون البيج</li> <li>• قفل الحقيبة من الداخل بسوستة من اللون البيج</li> </ul>		

### القطعة رقم (6)

وصف المنتج	الصورة المقتبس منها	التصميم المطرز
<ul style="list-style-type: none"> <li>• حقيبة مصنعة من قماش الكتان ذات اللون الرمادي الغامق.</li> <li>• بأبعاد 40 × 30 سم.</li> <li>• مطرزة بغرزة البذور اليدوية والتصميم عبارة عن شخص يجلس على العرش وحوله مجموعة من الأخاص.</li> <li>• ألوان الخيوط المستخدمة (أحمر / نبيت / أسود / أبيض / رمادي / أخضر فاتح / لبني / سيموني / بني / بيج / أصفر / موف / بمبي).</li> </ul>	 <p>المقامة السابعة والثلاثون: الصعدية مخاصمة أبي زيد عند القاضي مع ابنه ينسبه إلى العقوق</p>	

	<ul style="list-style-type: none"> <li>● الحقيبة مزخرفة من أعلى الفتحة العلوية بشريط من اللون النيبتي به دلائيات مستديرة من نفس خامة الشريط.</li> <li>● يد الحقيبة مصنعة من القماش من نفس خامة الحقيبة من لوان الرمادي مع النيبتي على شكل صغيرة.</li> <li>● بطانة الحقيبة من قماش الساليا من اللون الرمادي</li> <li>● قفل الحقيبة من الداخل بعدد اثنان من النوع المغناطيسي.</li> </ul>
---	--

القطعة رقم (7)

التصميم المطرز	الصورة المقتبس منها	وصف المنتج
	 <p>المقامة الأربعون: التبريزية وتتضمن تخاصم أبي زيد وزوجته عند القاضي وأخذها منه دينارين.</p>	<ul style="list-style-type: none"> <li>● حقيبة مصنعة من قماش الكتان ذات اللون الكموني الفاتح.</li> <li>● بأبعاد 30 × 20 سم.</li> <li>● مطرزة بغرزة البذور اليدوية</li> <li>● والتصميم عبارة عن ملك يجلس على العرش ويستمتع له ثلاثة أشخاص.</li> <li>● ألوان الخيوط المستخدمة (أحمر / أخضر / أبيض / لبني / أسود / سيموني / أخضر زيتي / أسود / بني / نيبتي / بمبي / أصفر / بيج).</li> <li>● الحقيبة محددة من جميع الجوانب بشريط ساتان من اللون الكموني بشكل مائل.</li> <li>● يد الحقيبة مصنعة من شريط منسوج بألوان متعددة تتماشى مع ألوان التصميم.</li> <li>● بطانة الحقيبة من قماش الساليا من اللون الكموني</li> <li>● قفل الحقيبة من الداخل بعدد واحد في المنتصف من النوع المغناطيسي.</li> </ul>
		

### القطعة رقم ( 8 )

وصف المنتج	الصورة المقتبس منها	التصميم المطرز
<ul style="list-style-type: none"> <li>● حقيبة مصنعة من قماش الكتان ذات اللون الرمادي الغامق.</li> <li>● بأبعاد 42 × 30 سم.</li> <li>● مطرزة بغرزة البذور اليدوية</li> <li>● والتصميم عبارة عن شجرة في المنتصف وعلى يمينها وشمالها شخصان.</li> <li>● ألوان الخيوط المستخدمة (سيموني / احمر / أبيض / لبني / كريمي / بني / بيج / أخضر / لبني فاتح / لبني غامق / أسود).</li> <li>● الحقيبة مزخرفة من أعلى الفتحة العلوية بشريط اخضر به دلايات مستديرة من نفس الوان الشريط وتتلاءم مع خيوط التطريز.</li> <li>● يد الحقيبة مصنعة من الخشب .</li> <li>● بطانة الحقيبة من قماش الساليا من اللون الرمادي</li> <li>● قفل الحقيبة من الداخل بعدد اثنان من النوع المغناطيسي.</li> </ul>	 <p><b>المقامة والثلاثون:</b> وتتضمن دخول أبي زيد مستجدياً إلى الوالي فلم يجبه.</p>	
		

### القطعة رقم ( 9 )

وصف المنتج	الصورة المقتبس منها	التصميم المطرز
<ul style="list-style-type: none"> <li>● حقيبة مصنعة من قماش الكتان ذات اللون البيج الفاتح.</li> <li>● بأبعاد 25 × 22 سم.</li> <li>● مطرزة بغرزة البذور اليدوية</li> <li>● والتصميم عبارة عن شخصين يتحاوران.</li> <li>● ألوان الخيوط المستخدمة (أحمر / برتقالي / أبيض / بيج / أسود / البرتقالي الغامق / أخضر).</li> <li>● الحقيبة محددة من الخارج بشريط من اللون الأحمر به دلايات مستديرة من نفس اللون كما انها محددة بالكورشييه بغرزة العامود من جميع الجوانب</li> </ul>	 <p><b>المقامة الخامسة عشر :</b> الفرضية وتتضمن أن أبا زيد عرض عليه لغز في مسألة فرضية فحله واطهر سره.</p>	

	<ul style="list-style-type: none"> <li>● بخيط المكرومية الرفيع من اللون البني.</li> <li>● يد الحقيبة مصنعة من خيط المكرومية الرفيع من اللون البني.</li> <li>● بطانة الحقيبة من قماش الساليا من اللون البني</li> <li>● قفل الحقيبة من الداخل بسوستة من اللون البني.</li> </ul>
---	---

### القطعة رقم (10)

التصميم المطرز	الصورة المقتبس منها	وصف المنتج
		<ul style="list-style-type: none"> <li>● حقيبة مصنعة من قماش الكتان ذات اللون السمعي.</li> <li>● دائرية بقطر 22 سم.</li> <li>● مطرزة بغرزة البذور اليدوية</li> <li>● والتصميم عبارة عن رجل يركب جمل.</li> <li>● ألوان الخيوط المستخدمة (أخضر / بيج / لبني / بنفسجي / أحمر / أبيض / أسود).</li> <li>● الحقيبة محددة من أسفل اليد بشريط من اللون الأحمر به دلايات مستديرة من نفس اللون وفتحة الحقيبة من أعلى محددة بخيط بغرزة البطانية من اللون البني.</li> </ul>
	<p>المقامة والأربعون: الشتوية وتسمى اللغزية وتتضمن إنشاء أبي زيد قصيدة في الغاز تحتها تفسيرها.</p>	<ul style="list-style-type: none"> <li>● يد الحقيبة مصنعة من الجلد المغطى بشريط ساتان من نفس لون الحقيبة.</li> <li>● بطانة الحقيبة من قماش الساليا من اللون السكري</li> <li>● قفل الحقيبة من الداخل بعدد واحد من النوع المغناطيسي.</li> </ul>

## النتائج

أولاً: صدق المقياس:

أولاً: إعداد أدوات البحث وإجازتها

1- مقياس تقويم الحقائب المنفذة :

أولاً: صدق المقياس:

يقصد بالصدق أن يقيس المقياس ما وضع لقياسه، وقد أجرى اختبار الصدق للتأكد من صدق المقياس من حيث صدق المحتوى Content validity حيث تم تحديد أهداف الدراسة وتساؤلاتها وترجمة ذلك في شكل فروض، وكذلك مراجعة بعض الدراسات السابقة، ثم وضع الأسئلة التي تغطي أهداف وتساؤلات الدراسة.

أ- الصدق المنطقي (صدق المحتوى):

اعتمد في بناء هذا المقياس واختيار العبارات المكونة لأبعاده علي الدراسات السابقة. وكذلك اشتقت بعض عبارات المقياس من بعض المقاييس الخاصة بالدراسات السابقة، سواء بشكل مباشر أو غير مباشر. واستكملت باقي عبارات المقياس من الدراسات التي تناولت أحد جوانب أو أبعاد ترجمة فن منمنمات الحريري باستخدام التطريز اليدوي لرفع الجانب الإبداعي لطالبات الدراسات العليا، ويشير هذا الاعتماد علي المصادر السابقة إلي تمتع المقاييس بقدر مقبول من الصدق المنطقي وأن المقاييس صالحة للتطبيق.

ملحق رقم (1) استمارة تحكيم الحقائب المنفذة

م	البنود	ممتاز	جيد جدا	جيد	متوسط	ضعيف
	أولاً: الجانب التقني للتصميم المطرز					
1	توافر الثبات للغرزة المنفذة بها التصميم.					
2	الدقة للغرزة المنفذة بها التصميم.					
3	ملائمة المظهر السطحي للغرزة المنفذة بها التصميم.					
4	تحقيق الغرزة المستخدمة إمكانية إظهار التصميم بشكل دقيق وواضح					
5	ألوان الخيوط المستخدمة في التنفيذ توضح التصميم الأصلي للمصدر.					
6	وجود ترابط وتكامل بين عناصر التصميم					
	ثانياً : الجانب الابتكاري للحقيبة المنفذة:					
1	ترجمة تقنيات التطريز لفن المنمنمات.					
2	تناول الحقيبة تطبيقاً مبتكراً لفن المنمنمات.					
3	توافر الاتزان بين الجانب الجمالي والوظيفي للحقيبة.					
4	تحقيق التنوع والتجديد في الحقيبة					
5	ملائمة التصميم المستخدم لخطوط الموضة للنساء					
6	مساهمة الحقيبة في المحافظة على التراث					
	ثالثاً: أسلوب التنفيذ (الجانب التنفيذي) للحقيبة المنفذة:					
1	ملائمة اليد المستخدمة مع الشكل الخارجي للحقيبة.					
2	ملائمة الزخرفة الخارجية المستخدمة للحقيبة					
3	ملائمة لون يد الحقيبة مع ألوان الأرضية والتصميم.					
4	ملائمة شكل وحجم الحقيبة مع التصميم المستخدم					
5	ملائمة البطانة الداخلية للحقيبة من حيث اللون والخامة.					
6	ملائمة طريقة غلق الحقيبة مع الاستخدام الوظيفي لها.					

7	ملائمة لون أرضية الحقيبة مع ألوان التصميم المنفذ.
	رابعا : الجانب الوظيفي للحقيبة المنفذة.
1	تحقيق الحقيبة المنفذة سهولة في العناية.
2	تحقيق السهولة والراحة في الاستخدام
3	مسايرة الحقيبة المنفذة روح العصر.
4	تحقيق الحقيبة متطلبات الاستخدام الوظيفي المنفذ من أجلها.
5	أسلوب التنفيذ يحقق تكاملا بين الجانب الجمالي والتقني
6	ملائمة أبعاد التصميم المنفذ مع أبعاد الحقيبة.

### ب- الصدق الظاهري أو صدق المحكمين :

تم عرض المقياس علي مجموعة من المحكمين المتخصصين في الاقتصاد المنزلي في الجامعات المصرية، وذلك بغرض دراسة مفردات كل مجال في ضوء التعريف الإجرائي له، وكذلك الهدف من المقياس، وقد أقر المحكمون صلاحية المقياس بشكل عام بعد إجراء بعض التعديلات التي اقترحها المحكمون، وقد تم الإبقاء على المفردات التي جاءت نسبة اتفاق المحكمين عليها 81.82% فأكثر، وتم حذف بعض العبارات وتعديل بعضها في ضوء الملاحظات التي أبداها المحكمون.

### ج- الصدق التكويني أو البنائي:

1- تم حساب معاملات الارتباط بين درجة كل بعد من أبعاد المقياس والدرجة الكلية له، وذلك لمعرفة مدى ارتباط كل بعد بالدرجة الكلية للمقياس، ولهدف التحقق من مدى صدق المقياس، ويتضح ذلك من خلال جدول التالي:

جدول (1) معاملات الارتباط بين الدرجة الكلية لكل مقياس فرعي والدرجة الكلية للمقياس

المجال	معامل الارتباط	مستوى الدلالة
الجانب التقني للتصميم المطرز	0.865	دالة عند 0.01
الجانب الابتكار للحقيبة المنفذة	0.798	دالة عند 0.01
الجانب التنفيذي للحقيبة المنفذة	0.729	دالة عند 0.01
الجانب الوظيفي للحقيبة المنفذة	0.698	دالة عند 0.01

يتبين من الجدول السابق رقم (1) أن أبعاد المقياس تتمتع بمعاملات ارتباط قوية ودالة إحصائياً عند مستوى دلالة أقل من 0.01، وقد تراوحت معاملات الارتباط لأبعاد المقياس بين (0.698 ، 0.865) وهذا دليل كافٍ على أن المقياس يتمتع بمعامل صدق عالي، وبم أن المقياس تم تقسيمه إلى أربعة أبعاد، فقد تم إجراء معاملات الارتباط بين فقرات كل بعد من الأبعاد والدرجة الكلية لكل بعد على حده ويتضح ذلك من خلال الجدول السابق.

2- تم حساب الصدق البنائي أو التكويني للمقياس وذلك عن طريق حساب معامل الارتباط بين درجة كل بند مع الدرجة الكلية للمقياس الفرعي لها بعد استبعاد قيمة هذا البند من الدرجة الكلية فجاءت قيم معاملات الارتباط الناتجة دالة عند مستوى 0.01 مما يشير إلى اتساق المقاييس الفرعية وصدق محتواها في قياس ما وضعت لقياسه، والجدول التالي رقم (2) يوضح ذلك.

### ثانياً: ثبات المقياس :

يقصد بثبات المقياس عادة أن يكون علي درجة عالية من الدقة والإتقان والاتساق فيما تزودنا به من بيانات عن سلوك المفحوص، والاختبار الثابت هو الذي يعطي نفس النتائج (تقريباً) إذا طبق مرتين لفرصتين مختلفتين، وقد تم حساب معامل ثبات المقياس علي عينة قوامها (11) مفردة، وذلك بعدة طرق مختلفة، ومن الطرق التي تستخدم لحساب ثبات المقاييس.



جدول (2) معاملات الارتباط بين درجات عبارات كل مقياس فرعي والدرجة الكلية للمقياس الفرعي لها (\*)

المجالات الفرعية للمقياس							
الجانب المطرز	التقني للتصميم	الجانب الحقيقية المنفذة	الابتكاري	الجانب التنفيذي للحقيقية المنفذة	الجانب الوظيفي للحقيقية المنفذة	رقم العبارة	معامل الارتباط
رقم العبارة	معامل الارتباط	رقم العبارة	معامل الارتباط	رقم العبارة	معامل الارتباط	رقم العبارة	معامل الارتباط
1	0.912	1	0.857	1	0.857	1	0.751
2	0.832	2	0.658	2	0.741	2	0.652
3	0.715	3	0.662	3	0.672	3	0.867
4	0.781	4	0.858	4	0.901	4	0.592
5	0.682	5	0.712	5	0.824	5	0.725

(\*) جميع معاملات الارتباط دالة عند مستوى 0.01 ن = 11

#### أ- طريقة إعادة التطبيق:

تم تطبيق المقياس على عينة مكونة من 11 محكم ثم أعيد تطبيقه مرة أخرى على المجموعة نفسها بعد فاصل زمني قدره ثلاثة أسابيع، ثم تم حساب معامل الثبات بين درجات المبحوثين في التطبيقين الأول والثاني. وقد أشارت معاملات الارتباط إلي الاتفاق بين الإجابات علي كل بعد من أبعاد المقياس بين التطبيق الأول والثاني بنسبة بلغت 0.893 ويتضح ذلك من الجدول التالي:

جدول رقم (3) معامل ثبات المقياس وأبعاده المختلفة

م	البعد	عدد العبارات	معامل الثبات	مستوى الدلالة
1	الجانب التقني للتصميم المطرز	5	0.785	دالة عند 0.01
2	الجانب الابتكاري للحقيقية المنفذة	5	0.846	دالة عند 0.01
3	الجانب التنفيذي للحقيقية المنفذة	5	0.912	دالة عند 0.01
4	الجانب الوظيفي للحقيقية المنفذة	5	0.898	دالة عند 0.01
	الدرجة الكلية	20	0.893	دالة عند 0.01

يتضح من الجدول السابق رقم (3) مدى تقارب نسبة الثبات بين الأبعاد المختلفة، كما يتضح أن معاملات ثبات الأبعاد المختلفة قد تراوحت ما بين (0.785 – 0.912) وهي معاملات ثبات دالة عند مستوى 0.01، كما يبين أن معامل ثبات الدرجة الكلية للمقياس قد بلغ 0.893 وهي نسبة توحى بالثقة في صلاحية المقياس كأداة من أدوات الدراسة.

#### ب- طريقة التجزئة النصفية (S.H):

كما تم حساب معامل ثبات كل بعد من أبعاد المقياس، وحساب معامل ارتباط الأبعاد المكونة للمقياس مع بعضها وكذلك حساب معامل ارتباط الأبعاد مع الدرجة الكلية للمقياس وفقا لطريقة التجزئة النصفية لجتمان ومعامل سبيرمان وبراون.

جدول رقم (4) معامل ثبات المقياس وأبعاده وفقا (التجزئة النصفية لجتمان – سبيرمان وبراون).

م	البعد	معامل التجزئة النصفية لجتمان	معامل ارتباط سبيرمان – براون
1	الجانب التقني للتصميم المطرز	0.683	0.785
2	الجانب الابتكاري للحقيقية المنفذة	0.776	0.812
3	الجانب التنفيذي للحقيقية المنفذة	0.824	0.854
4	الجانب الوظيفي للحقيقية المنفذة	0.792	0.797
*	معامل ارتباط الأبعاد مع بعضها	0.832	0.862
*	ارتباط الأبعاد مع الدرجة الكلية	0.823	0.811

يتضح من الجدول السابق رقم (4) أن أبعاد المقياس حققت معاملات ثبات علي درجة معقولة ومقبولة علمياً، حيث تراوحت معاملات ثبات الأبعاد وفقاً لمعامل التجزئة النصفية لجتمان ما بين 0.683 – 0.824، بينما تراوح معامل ثبات الأبعاد وفقاً لمعامل ارتباط سبيرمان وبراون ما بين 0.785-0.854، وفيما يتعلق بمعاملات ارتباط الأبعاد مع بعضها فقد كانت 0.832 وفقاً لمعامل ارتباط التجزئة النصفية لجتمان، بينما كانت وفقاً لمعامل سبيرمان – براون 0.862، وهي معاملات ثبات عالية وتدل على ثبات الأبعاد، وفيما يتعلق بمعاملات ارتباط الأبعاد مع الدرجة الكلية للمقياس فقد كانت 0.823 وفقاً لمعاملات ارتباط التجزئة النصفية لجتمان، وبلغت 0.811 وفقاً لمعامل سبيرمان وبراون وهي معاملات ثبات عالية وتشير إلى ثبات المقياس وصلاحيته للاستخدام.

### ج- حساب ثبات المقياس بطريقة ألفا كرونباخ:

تعتمد معادلة ألفا كرونباخ على تباين بنود المقياس، وتشتت أن تقيس بنود الاختبار سمة واحدة فقط، ولذلك تم حساب معامل الثبات لكل بعد على إنفراد، ثم تم حساب معامل ثبات المقياس ككل، وتم استخدام البرنامج الإحصائي SPSS لحساب معاملات الثبات، حيث تبين أن قيمة ألفا كرونباخ 0.761 وهذا دليل كاف على ثبات المقياس وصلاحيته للتطبيق.

جدول رقم (5) معامل ثبات المقياس وأبعاده المختلفة بطريقة ألفا كرونباخ

م	البعد	عدد العبارات	معامل الثبات
1	الجانب التقني للتصميم المطرز	5	0.472
2	الجانب الابتكاري للحقيبة المنفذة	5	0.365
3	الجانب التنفيذي للحقيبة المنفذة	5	0.428
4	الجانب الوظيفي للحقيبة المنفذة	5	0.412
	الدرجة الكلية	20	0.761

تشير البيانات في الجدول رقم (5) إلى قيم معامل الثبات لإجابات الباحثين، وتظهر أنها أقل بكثير من معاملات الثبات التي تم حسابها سابقاً، وهذا يرجع إلى قلة عدد فقرات الاختبار في كل بعد، لأن زيادة عدد الفقرات يؤدي إلى شمول أكثر للمحتوى، وبالتالي صدق محتوى مرتفع، والدليل على ذلك قيمة ألفا للمقياس ككل = 0.761، حيث ارتفع عدد الفقرات من 5 إلى 20 فقرة، وهي دلالة جيدة على صدق وثبات المقياس.

### 2- استبيان استطلاع آراء طالبات الدراسات العليا نحو الفكرة المقترحة:

يهدف الاستبيان إلى معرفة آراء طالبات الدراسات العليا نحو الحقائق المنفذة ومدى كفاءة ترجمة منمنمات الحريري بالتطريز اليدوي (غرزة البذرة) على حقائق فتيات الجامعة في تكوين آراء إيجابية نحو الفكرة المقترحة، ويتكون الاستبيان من ثلاثة محاور الخطوات والتقنيات والمهارات المستخدمة عبارة عن (6) عبارات و المحور الثاني الشكل العام للمنتج المنفذ جمالياً ووظيفياً عبارة عن (6) عبارات، والمحور الثالث الفكرة المنفذ بها المنتج ومدى الإفادة من تطبيقها عبارة عن (6) عبارات وتقوم الطالبة بوضع علامة (√) أمام أحد الاختيارات (أوافق / لا أوافق).

### 2-1 - صدق الاستبيان:

تم عرض الاستبيان في صورته الأولية على مجموعة من المتخصصين للتأكد من وضوح العبارات ومناسبة بنود الاستبيان للغرض الذي وضعت من أجله، وقد بلغت نسبة اتفاق المتخصصين على صلاحية الاستبيان 94 %، وفي ضوء ذلك تم إعداد الاستبيان في صورته النهائية.

### صدق الاتساق الداخلي لمقياس اتجاه طالبات الدراسات العليا نحو الفكرة المقترحة:

تم حساب معاملات الارتباط بين درجة كل بعد من أبعاد مقياس اتجاه الطالبات نحو الفكرة المقترحة والدرجة الكلية للمقياس، وذلك لمعرفة مدى ارتباط كل بعد بالدرجة الكلية للمقياس، ولهدف التحقق من مدى صدق المقياس، ويتضح ذلك من خلال الجدول التالي:

جدول رقم (6) معاملات الارتباط للدرجة الكلية للمقياس

المجال	معامل الارتباط	مستوى الدلالة
الخطوات والتقنيات والمهارات المستخدمة	0.882	دالة عند 0.01
الشكل العام للمنتج المنفذ جمالياً ووظيفياً	0.912	دالة عند 0.01
الفكرة المنفذ بها المنتج ومدى الإفادة من تطبيقها	0.898	دالة عند 0.01

يتبين من الجدول (6) أن أبعاد المقياس تتمتع بمعاملات ارتباط قوية ودالة إحصائياً عند مستوى دلالة أقل من 0.01، وقد بلغت معاملات الارتباط لبنود المقياس بين (0.882) إلى (0.912) وهذا دليل كافٍ على أن مقياس اتجاه الطالبات نحو الفكرة المقترحة يتمتع بمعامل صدق عالي.

### 2ب- ثبات الاستبيان:

تم حساب معامل الثبات بين درجات الطالبات لبنود الاستبيان وقد أشارت معاملات الارتباط إلي الاتفاق بين الإجابات علي كل بعد من أبعاد المقياس بنسبة بلغت 0.889 ويتضح ذلك من الجدول التالي:

جدول رقم (7) معامل ثبات مقياس اتجاه الطالبات نحو الفكرة المقترحة

م	البعد	عدد العبارات	معامل الثبات	مستوى الدلالة
1	الخطوات والتقنيات والمهارات المستخدمة	6	0.823	دالة عند 0.01
2	الشكل العام للمنتج المنفذ جمالياً ووظيفياً	6	0.882	دالة عند 0.01
3	الفكرة المنفذ بها المنتج ومدى الإفادة من تطبيقها	6	0.912	دالة عند 0.01
4	الدرجة الكلية	18	0.872	دالة عند 0.01

يتضح من الجدول السابق مدى تقارب نسبة الثبات بين الأبعاد المختلفة، كما يتضح أن معاملات ثبات الأبعاد المختلفة قد تراوحت ما بين (0.823 – 0.912) وهي معاملات ثبات دالة عند مستوى 0.01، كما يبين أن معامل ثبات الدرجة الكلية للمقياس قد بلغ 0.889 وهي نسبة توحى بالثقة في صلاحية المقياس كأداة من أدوات الدراسة.

### 3- استبيان استطلاع آراء فتيات الجامعة للحقائب المنفذة:

يهدف الاستبيان إلى معرفة آراء فتيات الجامعة نحو الفكرة المقترحة ومدى كفاءة ترجمة منمنمات الحريري بالتطريز اليدوي (غرزة البذرة) على حقائب فتيات الجامعة في تكوين آراء إيجابية نحو الفكرة المقترحة، وتتكون الاستبانة من (10) عبارات وتقوم الطالبة بوضع علامة (√) أمام أحد الاختيارات (أوافق / لا أوافق).

### 3أ- صدق الاستبيان:

تم عرض الاستبيان في صورته الأولية على مجموعة من المتخصصين للتأكد من وضوح العبارات ومناسبة بنود الاستبيان للغرض الذي وضعت من أجله، وقد بلغت نسبة اتفاق المتخصصين على صلاحية الاستبيان 95 %، وفي ضوء ذلك تم إعداد الاستبيان في صورته النهائية.

### صدق الاتساق الداخلي لمقياس اتجاه الطلاب نحو النموذج المقترح:

تم حساب معاملات الارتباط بين درجة كل بعد من أبعاد مقياس اتجاه فتيات الجامعة نحو الفكرة المقترحة والدرجة الكلية للمقياس، وذلك لمعرفة مدى ارتباط كل بعد بالدرجة الكلية للمقياس، ولهدف التحقق من مدى صدق المقياس، ويتضح ذلك من خلال الجدول التالي:

جدول رقم ( 8 ) معاملات الارتباط للدرجة الكلية للمقياس

المجال	معامل الارتباط	مستوى الدلالة
بنود المقياس	0.912	دالة عند 0.01

يتبين من الجدول ( 8 ) أن المقياس يتمتع بمعاملات ارتباط قوية ودالة إحصائية عند مستوى دلالة أقل من 0.01، وقد بلغت معاملات الارتباط لبنود المقياس (0.912) وهذا دليل كافٍ على أن مقياس اتجاه فتيات الجامعة نحو الفكرة المقترحة يتمتع بمعامل صدق عالي.

**3ب- ثبات الاستبيان :**

تم حساب معامل الثبات بين درجات الفتيات لبنود الاستبيان وقد أشارت معاملات الارتباط إلي الاتفاق بين الإجابات علي كل بعد من أبعاد المقياس بنسبة بلغت 0.882 ويتضح ذلك من الجدول التالي:

جدول رقم (9) معامل ثبات مقياس اتجاه فتيات الجامعة نحو الفكرة المقترحة

البعد	عدد العبارات	معامل الثبات	مستوى الدلالة
الدرجة الكلية	10	0.882	دالة عند 0.01

يتضح من الجدول السابق أن معامل الثبات (0.882) وهي معاملات ثبات دالة عند مستوى 0.01 ، وهي نسبة توحى بالثقة في صلاحية المقياس كأداة من أدوات الدراسة.

**نتائج التحقق من صحة الفروض:**

اعتمدت الباحثتان المتوسط الفرضي (15) ووزنه المنوي (60.0)، وذلك وفقاً للمعادلة التي تم ذكرها سابقاً، وبالتالي إذا كان درجة المتوسط الحسابي والوزن المنوي للمجال ككل أقل من المتوسط الفرضي ووزنه المنوي فتكون درجة الإفادة من ترجمة فن منمنمات الحريري باستخدام التطريز اليدوي لرفع الجانب الإبداعي لطالبات الدراسات العليا منخفضة.

**الفرض الأول:** والذي ينص على أنه "توجد فروق في متوسطات درجات الإفادة من ترجمة فن منمنمات الحريري باستخدام التطريز اليدوي لرفع الجانب الإبداعي لطالبات الدراسات العليا في تصميمات الدراسة".

جدول (10) قيمة المتوسط الحسابي والانحراف المعياري والوزن المنوي والترتيب ودرجة الإفادة من منمنمات الحريري باستخدام التطريز اليدوي لرفع الجانب الإبداعي لطالبات الدراسات العليا من وجه نظر المحكمين فيما يتعلق بتصميمات الدراسة

الموديلات	المتوسط الحسابي	الانحراف المعياري	الوزن المنوي	الترتيب	درجة الإفادة
التصميم الأول	22.43	1.18	89.73	5	مرتفعة
التصميم الثاني	23.95	0.84	95.82	3	مرتفعة
التصميم الثالث	20.43	0.80	81.73	7	مرتفعة
التصميم الرابع	24.39	0.70	97.55	2	مرتفعة
التصميم الخامس	20.25	0.47	81.00	8	مرتفعة
التصميم السادس	21.23	0.94	94.81	4	مرتفعة
التصميم السابع	21.77	1.08	87.09	6	مرتفعة
التصميم الثامن	24.55	1.36	98.18	1	مرتفعة
التصميم التاسع	17.93	1.16	71.73	9	متوسطة
التصميم العاشر	16.66	1.10	66.64	10	متوسطة
إجمالي	21.36	0.96	86.43		مرتفعة

يتضح من الجدول السابق قيمة المتوسط الحسابي والانحراف المعياري والوزن المؤي والترتيب ودرجة الإفادة من ترجمة فن منمنمات الحريري باستخدام التطريز اليدوي لرفع الجانب الإبداعي لطالبات الدراسات العليا من وجه نظر المحكمين فيما يتعلق بتصميمات الدراسة، حيث كان تقييم درجة الإفادة من التصميمات مجمعة من وجه نظر المحكمين (مرتفعة) وتتحصر بين فئة التقدير (19.00 - 25.00) ، حيث بلغ المتوسط الحسابي للمجالات كلية 21.36 وانحراف معياري 0.96، وبوزن مؤي مقداره 86.43، وتراوح الوسط الحسابي لاستجابات المحكمين على تصميمات الحقائق المنفذة بين (16.66 – 24.55)، وكان التصميم الثامن في الترتيب الأول بالنسبة لتصميمات الحقائق المنفذة، حيث جاء بمتوسط حسابي بلغ 24.55 وانحراف معياري 1.36 وبوزن نسبي قيمته 98.18 حيث كان مستوى تقييم المحكمين له بدرجة إفادة مرتفعة، وجاء التصميم الرابع في الترتيب الثاني بالنسبة لتصميمات الحقائق المنفذة، حيث جاء بمتوسط حسابي بلغ 24.39 وانحراف معياري 0.70 وبوزن نسبي قيمته 97.55 حيث كان مستوى تقييم المحكمين له بدرجة إفادة مرتفعة، وجاء التصميم الثاني في الترتيب الثالث بالنسبة لتصميمات الحقائق المنفذة ، حيث جاء بمتوسط حسابي بلغ 23.95 وانحراف معياري 0.84 وبوزن نسبي قيمته 95.82 حيث كان مستوى تقييم المحكمين له بدرجة إفادة مرتفعة، وجاء التصميم العاشر والأخير في الترتيب العاشر بالنسبة لتصميمات الحقائق المنفذة ، حيث جاء بمتوسط حسابي بلغ 16.66 وانحراف معياري 1.10 وبوزن نسبي قيمته 66.64 حيث كان مستوى تقييم المحكمين له بدرجة إفادة متوسطة.

**وتفسر الباحثان** وجود فروق في متوسطات درجات الإفادة في تصميمات الدراسة يرجع إلى بالنسبة للجانب التقني للتصميم المطرز اختلاف درجة الثبات للغرزة المنفذ بها التصميم ودقتها وإظهار التصميم بشكل دقيق وواضح يعبر عن التصميم الأصلي (المصدر)، وبالنسبة للجانب الابتكاري للحقبة المنفذة يرجع إلى اختلاف في درجة قبول ترجمة تقنيات التطريز لفن المنمنمات وتناول الحقبة تطبيقاً مبتكراً يجمع بين الجانب الجمالي والوظيفي ويحقق التنوع والتجديد بالإضافة إلى المحافظة على التراث، وبالنسبة لأسلوب التنفيذ للحقائب يرجع إلى اختلاف الشكل الخارجي للحقائب والزخرفة الخارجية المستخدمة لها وملائمة شكل وحجم الحقبة مع التصميم المستخدم، وبالنسبة للجانب الوظيفي للحقائب يرجع إلى السهولة والراحة في الاستخدام وتحقيق متطلبات الاستخدام الوظيفي المنفذة من أجلها، وهذا يتفق مع دراسة كل من (إسراء محمود محمد، إيمان جمال: 2016)، دراسة (العنود عبد الكريم: 2018)، ودراسة (وفاء محمد عبد الرحمن: 2013) وجود فروق ذات دلالة إحصائية بين متوسطات درجات المحكمين لتقييم القطع المنفذة.

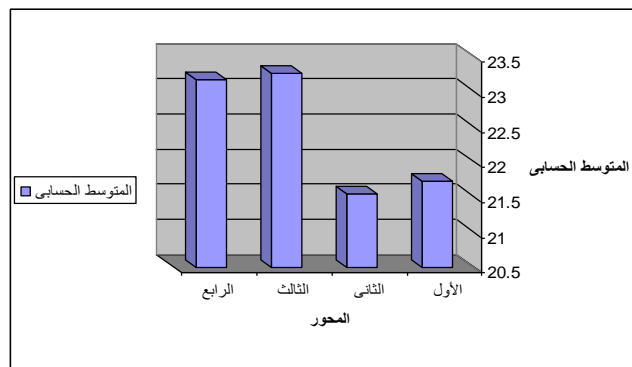
**الفرض الثاني:** والذي ينص على أنه "توجد فروق ذات دلالة إحصائية بين متوسطات درجات المحكمين والمتوسط الاعتراري في درجات الإفادة من ترجمة لفن منمنمات الحريري باستخدام التطريز اليدوي لرفع الجانب الإبداعي لطالبات الدراسات العليا في تصميمات الدراسة".

## 1- التصميم الأول:

جدول ( 11 ) قيمة "ت" لدلالة الفروق بين المتوسطات الحسابية والمتوسط الاعتراري لدرجة الإفادة من ترجمة لفن منمنمات الحريري باستخدام التطريز اليدوي لرفع الجانب الإبداعي لطالبات الدراسات العليا فيما يتعلق بالتصميم الأول

المحاور	المتوسط الحسابي	الانحراف المعياري	قيمة "ت"	مستوى الدلالة	الوزن النسبي	درجة الإفادة
الجانب التقني للتصميم المطرز	21.73	1.10	20.22	دال***	86.91	3 مرتفعة
الجانب الابتكاري للحقيبة المنفذة	21.55	1.21	17.89	دال***	86.18	4 مرتفعة
الجانب التنفيذي للحقيبة المنفذة	23.27	1.42	19.31	دال***	93.09	1 مرتفعة
الجانب الوظيفي للحقيبة المنفذة	23.18	0.98	27.64	دال***	92.73	2 مرتفعة
إجمالي الموديل	22.43	1.18	المتوسط الاعتراري 15 =		89.73	- مرتفعة

يتضح من الجدول والشكل السابقين أن التصميم الأول حصل على درجة إفادة (مرتفعة)، كما حصلت جميع محاور أداة التقييم على درجة إفادة مرتفعة، وكانت أعلى هذه المحاور ترتيبياً هي "الجانب التنفيذي للحقيبة المنفذة" حيث حصلت على درجة إفادة مرتفعة بمتوسط حسابي 23.27 وانحراف معياري 1.42، وهو ما يؤكد قيمة الوزن النسبي التي بلغت 93.09، ووجدت فروق ذات دلالة إحصائية عند مستوى 0.001 بين المتوسط الحسابي لهذا المحور والمتوسط الاعتراري لصالح المتوسط الحسابي حيث بلغت قيمة "ت" 19.31، وجاء في الترتيب التالي بدرجة إفادة مرتفعة "الجانب الوظيفي للحقيبة المنفذة" بمتوسط حسابي 23.18 وانحراف معياري 0.98 وهو ما يؤكد قيمة الوزن النسبي التي بلغت 92.73، ووجدت فروق ذات دلالة إحصائية عند مستوى 0.001 بين المتوسط الحسابي لهذا المحور والمتوسط الاعتراري لصالح المتوسط الحسابي، حيث بلغت قيمة "ت" 27.64، وجاء في الترتيب الثالث بدرجة إفادة مرتفعة "الجانب التقني للتصميم المطرز" بمتوسط حسابي 21.73 وانحراف معياري 1.10 وهو ما يؤكد قيمة الوزن النسبي التي بلغت 86.91، ووجدت فروق ذات دلالة إحصائية عند مستوى 0.001 بين المتوسط الحسابي لهذا المحور والمتوسط الاعتراري لصالح المتوسط الحسابي، حيث بلغت قيمة "ت" 20.22، وجاء في الترتيب الرابع بدرجة إفادة مرتفعة "الجانب الابتكاري للحقيبة المنفذة" بمتوسط حسابي 21.55 وانحراف معياري 1.21 وهو ما يؤكد قيمة الوزن النسبي التي بلغت 86.18، ووجدت فروق ذات دلالة إحصائية عند مستوى 0.001 بين المتوسط الحسابي لهذا المحور والمتوسط الاعتراري لصالح المتوسط الحسابي، حيث بلغت قيمة "ت" 17.89. والشكل التالي يوضح ذلك.

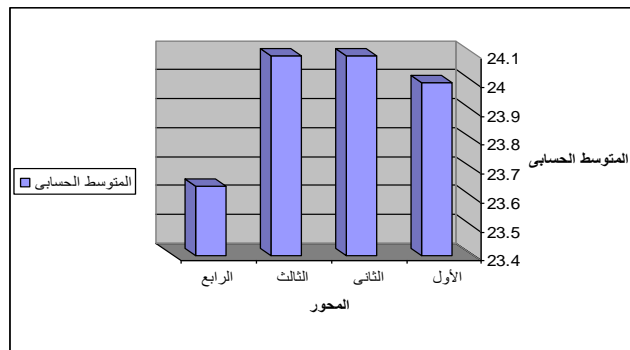


## 2- التصميم الثاني:

جدول ( 12 ) قيمة "ت" لدلالة الفروق بين المتوسطات الحسابية والمتوسط الاعتباري لدرجة الإفادة من ترجمة لفن منمنمات الحريري باستخدام التطريز اليدوي لرفع الجانب الإبداعي لطالبات الدراسات العليا فيما يتعلق بالتصميم الثاني

درجة الإفادة	رتبة	الوزن النسبي	مستوى الدلالة	قيمة "ت"	الانحراف المعياري	المتوسط الحسابي	المحاور
مرتفعة	2	96.00	دال***	33.37	0.89	24.00	الجانب التقني للتصميم المطرز
مرتفعة	1	96.36	دال***	31.94	0.94	24.09	الجانب الابتكاري للحقيبة المنفذة
مرتفعة	1	96.36	دال***	36.27	0.83	24.09	الجانب التنفيذي للحقيبة المنفذة
مرتفعة	3	94.55	دال***	42.49	0.67	23.64	الجانب الوظيفي للحقيبة المنفذة
مرتفعة	-	95.82	المتوسط الاعتباري = 15		0.84	23.95	إجمالي الموديل

يتضح من الجدول السابق أن التصميم الثاني حصل على درجة إفادة (مرتفعة)، كما حصلت جميع محاور أداة التقييم على درجة إفادة مرتفعة، وكانت أعلى هذه المحاور ترتيبياً هي "الجانب الابتكاري للحقيبة المنفذة" حيث حصلت على درجة إفادة مرتفعة بمتوسط حسابي 24.09 وانحراف معياري 0.94، وهو ما يؤكد قيمة الوزن النسبي التي بلغت 96.36، ووجدت فروق ذات دلالة إحصائية عند مستوى 0.001 بين المتوسط الحسابي لهذا المحور والمتوسط الاعتباري لصالح المتوسط الحسابي حيث بلغت قيمة "ت" 31.94، وجاء في الترتيب الأول مكرر بدرجة إفادة مرتفعة "الجانب التنفيذي للحقيبة المنفذة" بمتوسط حسابي 24.09 وانحراف معياري 0.83 وهو ما يؤكد قيمة الوزن النسبي التي بلغت 96.36، ووجدت فروق ذات دلالة إحصائية عند مستوى 0.001 بين المتوسط الحسابي لهذا المحور والمتوسط الاعتباري لصالح المتوسط الحسابي، حيث بلغت قيمة "ت" 36.27، وجاء في الترتيب الثاني بدرجة إفادة مرتفعة "الجانب التقني للتصميم المطرز" بمتوسط حسابي 24.00 وانحراف معياري 0.89 وهو ما يؤكد قيمة الوزن النسبي التي بلغت 96.00، ووجدت فروق ذات دلالة إحصائية عند مستوى 0.001 بين المتوسط الحسابي لهذا المحور والمتوسط الاعتباري لصالح المتوسط الحسابي، حيث بلغت قيمة "ت" 33.37، وجاء في الترتيب الرابع بدرجة إفادة مرتفعة "الجانب الوظيفي للحقيبة المنفذة" بمتوسط حسابي 23.64 وانحراف معياري 0.67 وهو ما يؤكد قيمة الوزن النسبي التي بلغت 94.55، ووجدت فروق ذات دلالة إحصائية عند مستوى 0.001 بين المتوسط الحسابي لهذا المحور والمتوسط الاعتباري لصالح المتوسط الحسابي، حيث بلغت قيمة "ت" 42.49، والشكل التالي يوضح ذلك.

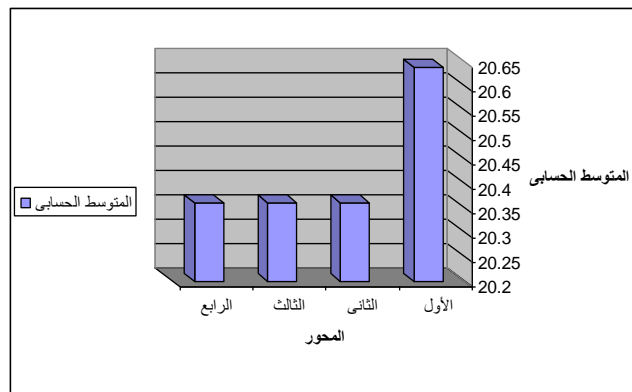


### 3- التصميم الثالث:

جدول (13) قيمة "ت" لدلالة الفروق بين المتوسطات الحسابية والمتوسط الاعتراري لدرجة الإفادة من ترجمة لفن منمنمات الحريري باستخدام التطريز اليدوي لرفع الجانب الإبداعي لطالبات الدراسات العليا فيما يتعلق بالتصميم الثالث.

المحاور	المتوسط الحسابي	الانحراف المعياري	قيمة "ت"	مستوى الدلالة	الوزن النسبي	درجة الإفادة
الجانب التقني للتصميم المطرز	20.64	0.92	20.22	دال***	82.55	1 مرتفعة
الجانب الابتكاري للحقيبة المنفذة	20.36	0.92	19.24	دال***	81.45	2 مرتفعة
الجانب التنفيذي للحقيبة المنفذة	20.36	0.67	26.39	دال***	81.45	2 مرتفعة
الجانب الوظيفي للحقيبة المنفذة	20.36	0.67	26.39	دال***	81.45	2 مرتفعة
إجمالي الموديل	20.43	0.80	المتوسط الاعتراري = 15		81.73	- مرتفعة

يتضح من الجدول السابق أن التصميم الثالث حصل على درجة إفادة (مرتفعة)، كما حصلت جميع محاور أداة التقييم على درجة إفادة مرتفعة، وكانت أعلى هذه المحاور ترتيباً هي "الجانب التقني للتصميم المطرز" حيث حصلت على درجة إفادة مرتفعة بمتوسط حسابي 20.64 وانحراف معياري 0.92، وهو ما يؤكد قيمة الوزن النسبي التي بلغت 82.55، ووجدت فروق ذات دلالة إحصائية عند مستوى 0.001 بين المتوسط الحسابي لهذا المحور والمتوسط الاعتراري لصالح المتوسط الحسابي حيث بلغت قيمة "ت" 20.22، وجاء في الترتيب الثاني بدرجة إفادة مرتفعة "الجانب الابتكاري للحقيبة المنفذة" بمتوسط حسابي 20.36 وانحراف معياري 0.92 وهو ما يؤكد قيمة الوزن النسبي التي بلغت 81.45، ووجدت فروق ذات دلالة إحصائية عند مستوى 0.001 بين المتوسط الحسابي لهذا المحور والمتوسط الاعتراري لصالح المتوسط الحسابي، حيث بلغت قيمة "ت" 19.24، وجاء في الترتيب الثاني مكرر بدرجة إفادة مرتفعة "الجانب التنفيذي للحقيبة المنفذة" بمتوسط حسابي 20.36 وانحراف معياري 0.67 وهو ما يؤكد قيمة الوزن النسبي التي بلغت 81.45، ووجدت فروق ذات دلالة إحصائية عند مستوى 0.001 بين المتوسط الحسابي لهذا المحور والمتوسط الاعتراري، حيث بلغت قيمة "ت" 26.39، وجاء في الترتيب الثاني مكرر بدرجة إفادة مرتفعة "الجانب الوظيفي للحقيبة المنفذة" بمتوسط حسابي 20.36 وانحراف معياري 0.67 وهو ما يؤكد قيمة الوزن النسبي التي بلغت 81.45، ووجدت فروق ذات دلالة إحصائية عند مستوى 0.001 بين المتوسط الحسابي لهذا المحور والمتوسط الاعتراري لصالح المتوسط الحسابي، حيث بلغت قيمة "ت" 26.39. والشكل التالي يوضح ذلك.





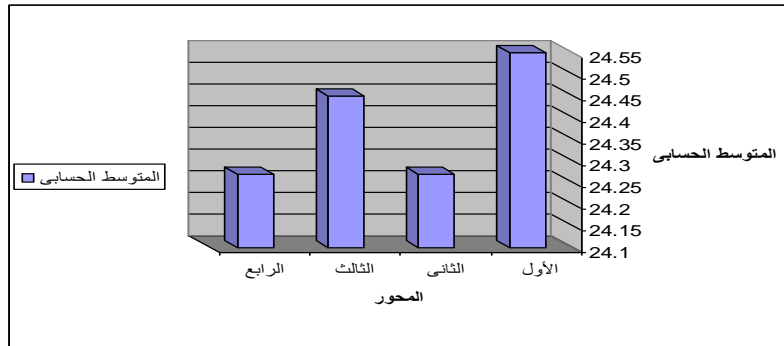
#### 4-التصميم الرابع:

جدول (14) قيمة "ت" لدلالة الفروق بين المتوسطات الحسابية والمتوسط الاعتراري لدرجة الإفادة من ترجمة لفن ممنمات الحريري باستخدام التطريز اليدوي لرفع الجانب الإبداعى لطالبات الدراسات العليا فيما يتعلق بالتصميم الرابع

المحاور	المتوسط الحسابي	الانحراف المعياري	قيمة "ت"	مستوى الدلالة	الوزن النسبي	درجة الإفادة
الجانب التقني للتصميم المطرز	24.55	0.69	46.05	دال***	98.18	مرتفعة
الجانب الابتكاري للحقيبة المنفذة	24.27	0.65	47.56	دال***	97.09	مرتفعة
الجانب التنفيذي للحقيبة المنفذة	24.45	0.69	45.61	دال***	97.82	مرتفعة
الجانب الوظيفي للحقيبة المنفذة	24.27	0.79	39.12	دال***	97.09	مرتفعة
إجمالي الموديل	24.39	0.70	المتوسط الاعتراري = 15		97.55	مرتفعة

يتضح من الجدول السابق أن التصميم الرابع حصل على درجة إفادة (مرتفعة)، كما حصلت جميع محاور أداة التقييم على درجة إفادة مرتفعة، وكانت أعلى هذه المحاور ترتيباً هي " الجانب التقني للتصميم المطرز " حيث حصلت على درجة إفادة مرتفعة بمتوسط حسابي 24.55 وانحراف معياري 0.69، وهو ما يؤكد قيمة الوزن النسبي التي بلغت 98.18، ووجدت فروق ذات دلالة إحصائية عند مستوى 0.001 بين المتوسط الحسابي لهذا المحور والمتوسط الاعتراري لصالح المتوسط الحسابي حيث بلغت قيمة "ت" 46.05، وجاء في الترتيب الثاني بدرجة إفادة مرتفعة "الجانب التنفيذي للحقيبة المنفذة" بمتوسط حسابي 24.45 وانحراف معياري 0.69 وهو ما يؤكد قيمة الوزن النسبي التي بلغت 97.82، ووجدت فروق ذات دلالة إحصائية عند مستوى 0.001 بين المتوسط الحسابي

لهذا المحور والمتوسط الاعتراري لصالح المتوسط الحسابي، حيث بلغت قيمة "ت" 45.61، وجاء في الترتيب الثالث بدرجة إفادة مرتفعة "الجانب الابتكاري للحقيبة المنفذة" بمتوسط حسابي 24.27 وانحراف معياري 0.65 وهو ما يؤكد قيمة الوزن النسبي التي بلغت 97.09، ووجدت فروق ذات دلالة إحصائية عند مستوى 0.001 بين المتوسط الحسابي لهذا المحور والمتوسط الاعتراري لصالح المتوسط الحسابي، حيث بلغت قيمة "ت" 47.56، وجاء في الترتيب الثالث مكرر بدرجة إفادة مرتفعة "الجانب الوظيفي للحقيبة المنفذة" بمتوسط حسابي 24.27 وانحراف معياري 0.79 وهو ما يؤكد قيمة الوزن النسبي التي بلغت 97.09، ووجدت فروق ذات دلالة إحصائية عند مستوى 0.001 بين المتوسط الحسابي لهذا المحور والمتوسط الاعتراري لصالح المتوسط الحسابي، حيث بلغت قيمة "ت" 39.12. والشكل التالي يوضح ذلك.

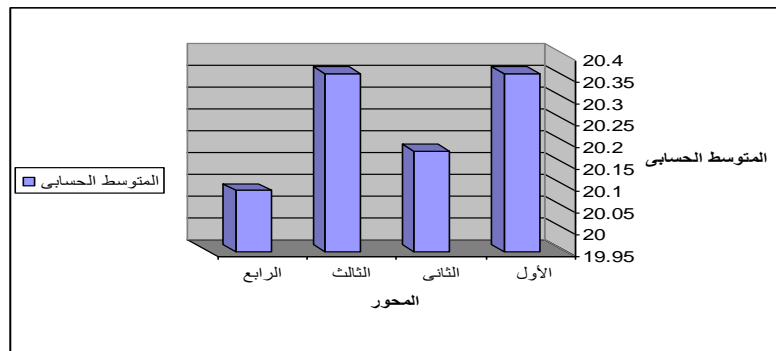


### 5- التصميم الخامس:

جدول (15) قيمة "ت" لدلالة الفروق بين المتوسطات الحسابية والمتوسط الاعتراري لدرجة الإفادة من ترجمة لفن منمنمات الحريري باستخدام التطريز اليدوي لرفع الجانب الإبداعي لطالبات الدراسات العليا فيما يتعلق بالتصميم الخامس.

المحاور	المتوسط الحسابي	الانحراف المعياري	قيمة "ت"	مستوى الدلالة	الوزن النسبي	درجة الإفادة
الجانب التقني للتصميم المطرز	20.36	0.50	35.26	دال***	81.45	مرتفعة
الجانب الابتكاري للحقيبة المنفذة	20.18	0.40	42.49	دال***	80.73	مرتفعة
الجانب التنفيذي للحقيبة المنفذة	20.36	0.67	26.39	دال***	81.45	مرتفعة
الجانب الوظيفي للحقيبة المنفذة	20.09	0.30	56.00	دال***	80.36	مرتفعة
إجمالي الموديل	20.25	0.47	المتوسط الاعتراري = 15		81.00	مرتفعة

يتضح من الجدول السابق أن التصميم الخامس حصل على درجة إفادة (مرتفعة)، كما حصلت جميع محاور أداة التقييم على درجة إفادة مرتفعة، وكانت أعلى هذه المحاور ترتيبياً هي " الجانب التقني للتصميم المطرز " حيث حصلت على درجة إفادة مرتفعة بمتوسط حسابي 20.36 وانحراف معياري 0.50، وهو ما يؤكد قيمة الوزن النسبي التي بلغت 81.45، ووجدت فروق ذات دلالة إحصائية عند مستوى 0.001 بين المتوسط الحسابي لهذا المحور والمتوسط الاعتراري لصالح المتوسط الحسابي حيث بلغت قيمة "ت" 35.26، وجاء في الترتيب الأول مكرر بدرجة إفادة مرتفعة " الجانب التنفيذي للحقيبة المنفذة " بمتوسط حسابي 20.36 وانحراف معياري 0.67 وهو ما يؤكد قيمة الوزن النسبي التي بلغت 81.45، ووجدت فروق ذات دلالة إحصائية عند مستوى 0.001 بين المتوسط الحسابي لهذا المحور والمتوسط الاعتراري لصالح المتوسط الحسابي، حيث بلغت قيمة "ت" 26.39، وجاء في الترتيب الثاني بدرجة إفادة مرتفعة " الجانب الابتكاري للحقيبة المنفذة " بمتوسط حسابي 20.18 وانحراف معياري 0.40 وهو ما يؤكد قيمة الوزن النسبي التي بلغت 80.73، ووجدت فروق ذات دلالة إحصائية عند مستوى 0.001 بين المتوسط الحسابي لهذا المحور والمتوسط الاعتراري لصالح المتوسط الحسابي، حيث بلغت قيمة "ت" 42.49، وجاء في الترتيب الثالث بدرجة إفادة مرتفعة " الجانب الوظيفي للحقيبة المنفذة " بمتوسط حسابي 20.09 وانحراف معياري 0.30 وهو ما يؤكد قيمة الوزن النسبي التي بلغت 80.36، ووجدت فروق ذات دلالة إحصائية عند مستوى 0.001 بين المتوسط الحسابي لهذا المحور والمتوسط الاعتراري لصالح المتوسط الحسابي، حيث بلغت قيمة "ت" 56.00. والشكل التالي يوضح ذلك.

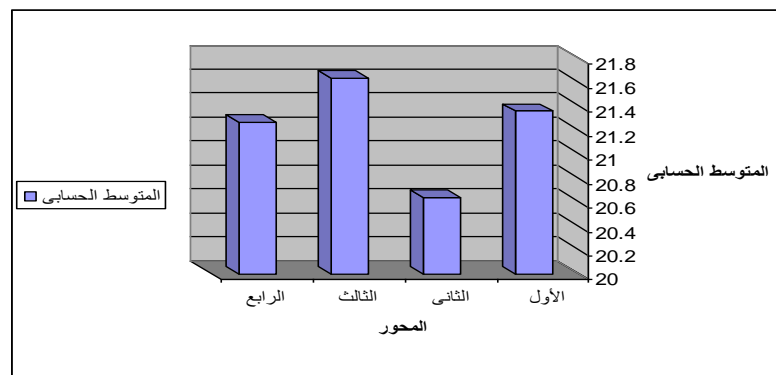


## 6- التصميم السادس:

جدول (16) قيمة "ت" لدلالة الفروق بين المتوسطات الحسابية والمتوسط الاعتراري لدرجة الإفادة من ترجمة لفن ممنمات الحريري باستخدام التطريز اليدوي لرفع الجانب الابداعي لطالبات الدراسات العليا فيما يتعلق بالتصميم السادس

المحاور	المتوسط الحسابي	الانحراف المعياري	قيمة "ت"	مستوى الدلالة	الوزن النسبي	درجة الإفادة
الجانب التقني للتصميم المطرز	21.36	0.67	31.30	دال***	85.45	مرتفعة
الجانب الابتكاري للحقيبة المنفذة	20.64	0.67	27.73	دال***	82.55	مرتفعة
الجانب التنفيذي للحقيبة المنفذة	21.64	1.12	19.65	دال***	86.55	مرتفعة
الجانب الوظيفي للحقيبة المنفذة	21.27	1.27	16.35	دال***	85.09	مرتفعة
إجمالي الموديل	21.23	0.94	المتوسط الاعتراري = 15		94.81	مرتفعة

يتضح من الجدول السابق أن التصميم السادس حصل على درجة إفادة (مرتفعة)، كما حصلت جميع محاور أداة التقييم على درجة إفادة مرتفعة، وكانت أعلى هذه المحاور ترتيبياً هي " الجانب التنفيذي للحقيبة المنفذة " حيث حصلت على درجة إفادة مرتفعة بمتوسط حسابي 21.64 وانحراف معياري 1.12 ، وهو ما يؤكد قيمة الوزن النسبي التي بلغت 86.55، ووجدت فروق ذات دلالة إحصائية عند مستوى 0.001 بين المتوسط الحسابي لهذا المحور والمتوسط الاعتراري لصالح المتوسط الحسابي حيث بلغت قيمة "ت" 19.65 ، وجاء في الترتيب الثاني بدرجة إفادة مرتفعة " الجانب التقني للتصميم المطرز " بمتوسط حسابي 21.36 وانحراف معياري 0.67 وهو ما يؤكد قيمة الوزن النسبي التي بلغت 85.45، ووجدت فروق ذات دلالة إحصائية عند مستوى 0.001 بين المتوسط الحسابي لهذا المحور والمتوسط الاعتراري لصالح المتوسط الحسابي، حيث بلغت قيمة "ت" 31.30، وجاء في الترتيب الثالث بدرجة إفادة مرتفعة " الجانب الوظيفي للحقيبة المنفذة " بمتوسط حسابي 21.27 وانحراف معياري 1.27 وهو ما يؤكد قيمة الوزن النسبي التي بلغت 85.09، ووجدت فروق ذات دلالة إحصائية عند مستوى 0.001 بين المتوسط الحسابي لهذا المحور والمتوسط الاعتراري لصالح المتوسط الحسابي، حيث بلغت قيمة "ت" 16.35 ، وجاء في الترتيب الرابع بدرجة إفادة مرتفعة " الجانب الابتكاري للحقيبة المنفذة " بمتوسط حسابي 20.64 وانحراف معياري 0.67 وهو ما يؤكد قيمة الوزن النسبي التي بلغت 82.55، ووجدت فروق ذات دلالة إحصائية عند مستوى 0.001 بين المتوسط الحسابي لهذا المحور والمتوسط الاعتراري لصالح المتوسط الحسابي، حيث بلغت قيمة "ت" 27.73. والشكل التالي يوضح ذلك.

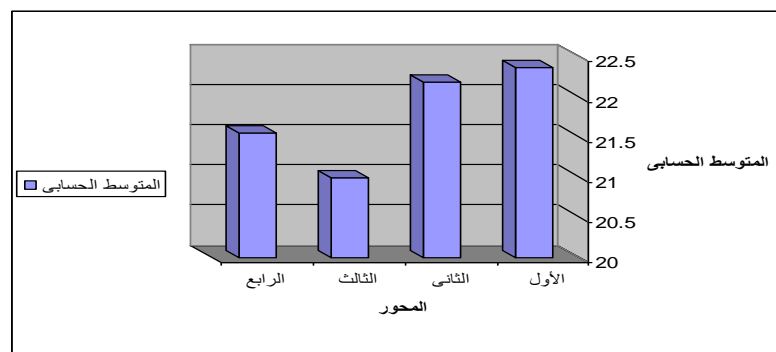


## 7- التصميم السابع:

جدول (17) قيمة "ت" لدلالة الفروق بين المتوسطات الحسابية والمتوسط الاعتراري لدرجة الإفادة من ترجمة لفن منمنمات الحريري باستخدام التطريز اليدوي لرفع الجانب الإبداعي لطالبات الدراسات العليا فيما يتعلق بالتصميم السابع

المتوسط الحسابي	الانحراف المعياري	قيمة "ت"	مستوى الدلالة	الوزن النسبي	رتبة	درجة الإفادة	المحاور
22.36	1.29	18.99	دال***	89.45	1	مرتفعة	الجانب التقني للتصميم المطرز
22.18	0.98	24.26	دال***	88.73	2	مرتفعة	الجانب الابتكاري للحقيبة المنفذة
21.00	1.00	19.90	دال***	84.00	4	مرتفعة	الجانب التنفيذي للحقيبة المنفذة
21.55	1.04	20.96	دال***	86.18	3	مرتفعة	الجانب الوظيفي للحقيبة المنفذة
21.77	1.08	المتوسط الاعتراري = 15		87.09	-	مرتفعة	إجمالي الموديل

يتضح من الجدول السابق أن التصميم السابع حصل على درجة إفادة (مرتفعة)، كما حصلت جميع محاور أداة التقييم على درجة إفادة مرتفعة، وكانت أعلى هذه المحاور ترتيباً هي "الجانب التقني للتصميم المطرز" حيث حصلت على درجة إفادة مرتفعة بمتوسط حسابي 22.36 وانحراف معياري 1.29، وهو ما يؤكد قيمة الوزن النسبي التي بلغت 89.45، ووجدت فروق ذات دلالة إحصائية عند مستوى 0.001 بين المتوسط الحسابي لهذا المحور والمتوسط الاعتراري لصالح المتوسط الحسابي حيث بلغت قيمة "ت" 18.99، وجاء في الترتيب الثاني بدرجة إفادة مرتفعة "الجانب الابتكاري للحقيبة المنفذة" بمتوسط حسابي 22.18 وانحراف معياري 0.98 وهو ما يؤكد قيمة الوزن النسبي التي بلغت 88.73، ووجدت فروق ذات دلالة إحصائية عند مستوى 0.001 بين المتوسط الحسابي لهذا المحور والمتوسط الاعتراري لصالح المتوسط الحسابي، حيث بلغت قيمة "ت" 24.26، وجاء في الترتيب الثالث بدرجة إفادة مرتفعة "الجانب الوظيفي للحقيبة المنفذة" بمتوسط حسابي 21.55 وانحراف معياري 1.04 وهو ما يؤكد قيمة الوزن النسبي التي بلغت 86.18، ووجدت فروق ذات دلالة إحصائية عند مستوى 0.001 بين المتوسط الحسابي لهذا المحور والمتوسط الاعتراري لصالح المتوسط الحسابي، حيث بلغت قيمة "ت" 20.96، وجاء في الترتيب الرابع بدرجة إفادة مرتفعة "الجانب التنفيذي للحقيبة المنفذة" بمتوسط حسابي 21.00 وانحراف معياري 1.00 وهو ما يؤكد قيمة الوزن النسبي التي بلغت 84.00، ووجدت فروق ذات دلالة إحصائية عند مستوى 0.001 بين المتوسط الحسابي لهذا المحور والمتوسط الاعتراري لصالح المتوسط الحسابي، حيث بلغت قيمة "ت" 19.90. والشكل التالي يوضح ذلك.

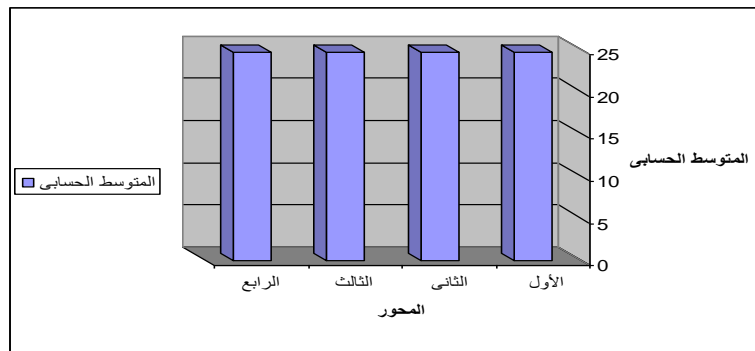


## 8- التصميم الثامن:

جدول (18) قيمة "ت" لدلالة الفروق بين المتوسطات الحسابية والمتوسط الاعتراري لدرجة الإفادة من ترجمة لفن منمنمات الحريري باستخدام التطريز اليدوي لرفع الجانب الإبداعي لطالبات الدراسات العليا فيما يتعلق بالتصميم الثامن

الدرجة	ترتيب	الوزن النسبي	مستوى الدلالة	قيمة "ت"	الانحراف المعياري	المتوسط الحسابي	المحاور
مرتفعة	1	98.18	دال***	33.89	0.93	24.55	الجانب التقني للتصميم المطرز
مرتفعة	1	98.18	دال***	21.00	1.51	24.55	الجانب الابتكاري للحقيبة المنفذة
مرتفعة	1	98.18	دال***	21.00	1.51	24.55	الجانب التنفيذي للحقيبة المنفذة
مرتفعة	1	98.18	دال***	21.00	1.51	24.55	الجانب الوظيفي للحقيبة المنفذة
مرتفعة	-	98.18	المتوسط الاعتراري = 15		1.36	24.55	إجمالي الموديل

يتضح من الجدول السابق أن التصميم الثامن حصل على درجة إفادة (مرتفعة)، كما حصلت جميع محاور أداة التقييم على درجة إفادة مرتفعة، وكانت أعلى هذه المحاور ترتيبياً هي "الجانب التقني للتصميم المطرز" حيث حصلت على درجة إفادة مرتفعة بمتوسط حسابي 24.55 وانحراف معياري 0.93، وهو ما يؤكد قيمة الوزن النسبي التي بلغت 98.18، ووجدت فروق ذات دلالة إحصائية عند مستوى 0.001 بين المتوسط الحسابي لهذا المحور والمتوسط الاعتراري لصالح المتوسط الحسابي حيث بلغت قيمة "ت" 33.89، وجاء في الترتيب الأول مكرر بدرجة إفادة مرتفعة "الجانب الابتكاري للحقيبة المنفذة" بمتوسط حسابي 24.55 وانحراف معياري 1.51 وهو ما يؤكد قيمة الوزن النسبي التي بلغت 98.18، ووجدت فروق ذات دلالة إحصائية عند مستوى 0.001 بين المتوسط الحسابي لهذا المحور والمتوسط الاعتراري لصالح المتوسط الحسابي، حيث بلغت قيمة "ت" 21.00، وجاء في الترتيب الأول مكرر بدرجة إفادة مرتفعة "الجانب التنفيذي للحقيبة المنفذة" بمتوسط حسابي 24.55 وانحراف معياري 1.51 وهو ما يؤكد قيمة الوزن النسبي التي بلغت 98.18، ووجدت فروق ذات دلالة إحصائية عند مستوى 0.001 بين المتوسط الحسابي لهذا المحور والمتوسط الاعتراري لصالح المتوسط الحسابي، حيث بلغت قيمة "ت" 21.00، وجاء في الترتيب الأول مكرر بدرجة إفادة مرتفعة "الجانب الوظيفي للحقيبة المنفذة" بمتوسط حسابي 24.55 وانحراف معياري 1.51 وهو ما يؤكد قيمة الوزن النسبي التي بلغت 98.18، ووجدت فروق ذات دلالة إحصائية عند مستوى 0.001 بين المتوسط الحسابي لهذا المحور والمتوسط الاعتراري لصالح المتوسط الحسابي، حيث بلغت قيمة "ت" 21.00. والشكل التالي يوضح ذلك.

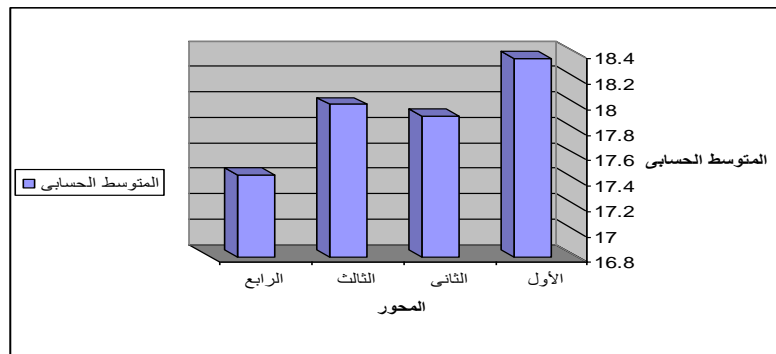


## 9-التصميم التاسع:

جدول (19) يوضح قيمة "ت" لدلالة الفروق بين المتوسطات الحسابية والمتوسط الاعتراري لدرجة الإفادة من ترجمة لفن منمنمات الحريري باستخدام التطريز اليدوي لرفع الجانب الإبداعي لطالبات الدراسات العليا فيما يتعلق بالتصميم التاسع

المحاور	المتوسط الحسابي	الانحراف المعياري	قيمة "ت"	مستوى الدلالة	الوزن النسبي	درجة الإفادة
الجانب التقني للتصميم المطرز	18.36	1.21	9.25	دال***	73.45	1
الجانب الابتكاري للحقيبة المنفذة	17.91	1.51	6.37	دال***	71.64	3
الجانب التنفيذي للحقيبة المنفذة	18.00	1.00	9.95	دال***	72.00	2
الجانب الوظيفي للحقيبة المنفذة	17.45	0.93	8.71	دال***	69.82	4
إجمالي الموديل	17.93	1.16	المتوسط الاعتراري = 15		71.73	-

يتضح من الجدول السابق أن التصميم التاسع حصل على درجة إفادة (متوسطة)، كما حصلت جميع محاور أداة التقييم على درجة إفادة مرتفعة، وكانت أعلى هذه المحاور ترتيبياً هي "الجانب التقني للتصميم المطرز" حيث حصلت على درجة إفادة متوسطة بمتوسط حسابي 18.36 وانحراف معياري 1.21، وهو ما يؤكد قيمة الوزن النسبي التي بلغت 73.45، ووجدت فروق ذات دلالة إحصائية عند مستوى 0.001 بين المتوسط الحسابي لهذا المحور والمتوسط الاعتراري لصالح المتوسط الحسابي حيث بلغت قيمة "ت" 9.25، وجاء في الترتيب الثاني بدرجة إفادة متوسطة "الجانب التنفيذي للحقيبة المنفذة" بمتوسط حسابي 18.00 وانحراف معياري 1.00 وهو ما يؤكد قيمة الوزن النسبي التي بلغت 72.00، ووجدت فروق ذات دلالة إحصائية عند مستوى 0.001 بين المتوسط الحسابي لهذا المحور والمتوسط الاعتراري لصالح المتوسط الحسابي، حيث بلغت قيمة "ت" 9.95، وجاء في الترتيب الثالث بدرجة إفادة متوسطة "الجانب الابتكاري للحقيبة المنفذة" بمتوسط حسابي 17.91 وانحراف معياري 1.51 وهو ما يؤكد قيمة الوزن النسبي التي بلغت 71.64، ووجدت فروق ذات دلالة إحصائية عند مستوى 0.001 بين المتوسط الحسابي لهذا المحور والمتوسط الاعتراري لصالح المتوسط الحسابي، حيث بلغت قيمة "ت" 6.37، وجاء في الترتيب الرابع بدرجة إفادة متوسطة "الجانب الوظيفي للحقيبة المنفذة" بمتوسط حسابي 17.45 وانحراف معياري 0.93 وهو ما يؤكد قيمة الوزن النسبي التي بلغت 69.82، ووجدت فروق ذات دلالة إحصائية عند مستوى 0.001 بين المتوسط الحسابي لهذا المحور والمتوسط الاعتراري لصالح المتوسط الحسابي، حيث بلغت قيمة "ت" 8.71. والشكل التالي يوضح ذلك.

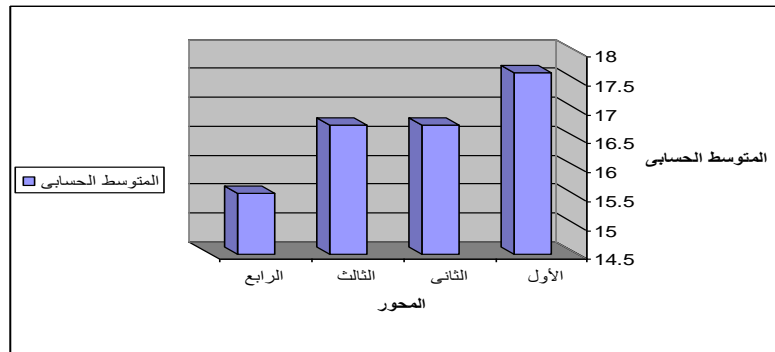


## 10- التصميم العاشر:

جدول (20) يوضح قيمة "ت" لدلالة الفروق بين المتوسطات الحسابية والمتوسط الاعتراري لدرجة الإفادة من ترجمة لفن منمنمات الحريري باستخدام التطريز اليدوي لرفع الجانب الإبداعي لطالبات الدراسات العليا فيما يتعلق بالتصميم العاشر

المحاور	المتوسط الحسابي	الانحراف المعياري	قيمة "ت"	مستوى الدلالة	الوزن النسبي	درجة الإفادة
الجانب التقني للتصميم المطرز	17.64	0.92	9.46	دال***	70.55	1 متوسطة
الجانب الابتكاري للحقيقية المنفذة	16.73	1.35	4.25	دال**	66.91	2 متوسطة
الجانب التنفيذي للحقيقية المنفذة	16.73	1.01	5.68	دال***	66.91	2 متوسطة
الجانب الوظيفي للحقيقية المنفذة	15.55	1.13	1.60	غير دال	62.18	3 متوسطة
إجمالي الموديل	16.66	1.10	المتوسط الاعتراري = 15		66.64	- متوسطة

يتضح من الجدول السابق أن التصميم العاشر حصل على درجة إفادة (متوسطة)، كما حصلت جميع محاور أداة التقييم على درجة إفادة مرتفعة، وكانت أعلى هذه المحاور ترتيباً هي "الجانب التقني للتصميم المطرز" حيث حصلت على درجة إفادة متوسطة بمتوسط حسابي 17.64 وانحراف معياري 0.92، وهو ما يؤكد قيمة الوزن النسبي التي بلغت 70.55، ووجدت فروق ذات دلالة إحصائية عند مستوى 0.001 بين المتوسط الحسابي لهذا المحور والمتوسط الاعتراري لصالح المتوسط الحسابي حيث بلغت قيمة "ت" 9.46، وجاء في الترتيب الثاني بدرجة إفادة متوسطة "الجانب الابتكاري للحقيقية المنفذة" بمتوسط حسابي 16.73 وانحراف معياري 1.35 وهو ما يؤكد قيمة الوزن النسبي التي بلغت 66.91، ووجدت فروق ذات دلالة إحصائية عند مستوى 0.01 بين المتوسط الحسابي لهذا المحور والمتوسط الاعتراري لصالح المتوسط الحسابي، حيث بلغت قيمة "ت" 4.25، وجاء في الترتيب الثاني مكرر بدرجة إفادة متوسطة "الجانب التنفيذي للحقيقية المنفذة" بمتوسط حسابي 16.73 وانحراف معياري 1.01 وهو ما يؤكد قيمة الوزن النسبي التي بلغت 66.91، ووجدت فروق ذات دلالة إحصائية عند مستوى 0.001 بين المتوسط الحسابي لهذا المحور والمتوسط الاعتراري لصالح المتوسط الحسابي، حيث بلغت قيمة "ت" 5.68، وجاء في الترتيب الثالث بدرجة إفادة متوسطة "الجانب الوظيفي للحقيقية المنفذة" بمتوسط حسابي 15.55 وانحراف معياري 1.13 وهو ما يؤكد قيمة الوزن النسبي التي بلغت 62.18، وتبين عدم وجود فروق ذات دلالة إحصائية عند مستوى 0.05 بين المتوسط الحسابي لهذا المحور والمتوسط الاعتراري، حيث بلغت قيمة "ت" 1.13، وهي قيمة غير دالة عند مستوى 0.05. والشكل التالي يوضح ذلك.



وهذا يتفق مع دراسة كل من (رحاب محمد، صفاء محمد: 2015)، دراسة (إسراء محمود محمد، إيمان جمال: 2016)، دراسة (ماجدة محمد، زينب احمد: 2017) وجود فروق ذات دلالة إحصائية بين متوسطات درجات المحكمين لتقييم القطع المنفذة.

**الفرض الثالث:** والذي ينص على "إيجابية آراء طالبات الدراسات العليا نحو فكرة المقترحة".  
جدول رقم (21) استبيان آراء الطالبات نحو فكرة البحث

م	العبارات	أوافق	لا أوافق	النسبة
<b>أولاً: الخطوات والتقنيات والمهارات المستخدمة في المنتج</b>				
1	إتباع خطوات عملية مدروسة أثناء تنفيذ المنتج	14	0	%100
2	المنتج المنفذ ساعد في توظيف مهارات سابقة بشكل جيد	13	1	%92.8
3	المنتج المنفذ ساعد في اكتساب العديد من المهارات أثناء التنفيذ	13	1	%92.8
4	محاولة تنفيذ التصميم بأسلوب التطريز يعلم الدقة والإتقان في العمل	14	0	%100
5	مراعاة التفاصيل الدقيقة والألوان أثناء التنفيذ للوصول إلى التصميم الأصلي	14	0	%100
6	التناسب بين حجم التصميم المنفذ مع حجم المنتج	13	1	%92.8
<b>ثانياً: الشكل العام للمنتج المنفذ جمالياً ووظيفياً.</b>				
1	تحقيق المنتج المنفذ التكامل بين الجانب الجمالي والوظيفي	13	1	%92.8
2	المنتج المنفذ يجمع ما بين الأصالة والمعاصرة	12	2	%85.7
3	اختيار أسلوب تنفيذ التصميم ساعد في إخراجه بشكل يوضح الأصل المأخوذ منه	14	0	%100
4	المنتج المنفذ يساير الموضة السائدة في العصر	12	2	%85.7
5	ملائمة ألوان الأرضية للمنتج الذوق العام الشائع	13	1	%92.8
6	تنفيذ المنتج بهذه التقنيات يساعد على زيادة عمره الاستهلاكي	12	2	%85.7
<b>ثالثاً: الفكرة المنفذ بها المنتج ومدى الإفادة من تطبيقها.</b>				
1	التعرف على سمات هذا الفن أثناء تنفيذ المنتج	14	0	%100
2	الزخرفة المستخدمة على المنتج تعتبر فكرة مبتكرة	13	1	%92.8
3	الرغبة في تطبيق تقنيات التنفيذ والزخرفة في منتجات أخرى	12	2	%85.7
4	الاستفادة من تنفيذ المنتج كفكرة مشروع صغير	12	2	%85.7
5	الشعور بالثقة بعد الانتهاء من تنفيذ المنتج وإتباع الخطوات بشكل علمي	12	2	%85.7
6	تطبيق ما تم تنفيذه في زخرفة قطع ملابسية مختلفة	13	1	%92.8

جدول رقم (22) حساب النسب المئوية لدرجات الطالبات في الاستبيان

حجم العينة	المتوسط الحسابي		النسبة المئوية	
	موافق	غير موافق	موافق	غير موافق
14	12.7	1.3	90.71	9.28

من الجدول (22) يتضح أن المتوسط الحسابي لدرجات الطالبات قد بلغت (12.7) موافق مقابل (1.3) غير موافق بفارق يبلغ (11.4) لصالح الموافقة ونسبة مئوية (90.71%) موافق مقابل (9.28%) غير موافق وهي نسبة مرتفعة توضح أن آراء الطالبات إيجابية نحو الفكرة المقترحة وبذلك يكون الفرض الثالث قد تحقق.



وتفسر الباحثتان ايجابية آراء طالبات الدراسات العليا نحو الفكرة المقترحة يرجع ذلك إلى الخطوات والتقنيات والمهارات المستخدمة في المنتج تم اتباع خطوات عملية مدروسة أثناء تنفيذ المنتج بالإضافة إلى اكتساب العديد من المهارات أثناء التنفيذ وتوظيف مهارات سابقة بشكل جيد، ومن ناحية الشكل العام للمنتج المنفذ جمالياً ووظيفياً يرجع إلى توافر الجانب الجمالي والوظيفي للمنتجات المنفذة تجمع بين الأصالة والمعاصرة، أما من ناحية الفكرة المنفذ بها المنتج ومدى الإفادة من تطبيقها يرجع إلى التعرف على سمات هذا الفن أثناء تنفيذ المنتجات واستخدام أسلوب زخرفة يعبر عن التصميم وأخرجة بشكل يوضح الأصل المأخوذ منه، وهذا يتفق مع دراسة كل من (فخرية خلفان، محمد حمود، ايناس عبد العدل 2010) ودراسة (نجلاء أحمد محمد ماضي، رشا عباس محمد متولي الجوهري: 2012)

**الفرض الرابع:** والذي ينص على إنه " ايجابية آراء فتيات الجامعة نحو الحقائق المنفذة".

جدول رقم (23) استبانته آراء فتيات الجامعة نحو الحقائق المنفذة

م	العبارات	أوافق ق	لا أوافق	النسبة
1	مسايرة الحقيبة المنفذة للموضة السائدة.	47	3	94%
2	مدى ملاءمة ألوان الحقيبة المنفذة مع بعضها البعض.	49	1	98%
3	تحقيق الحقيبة المنفذة سهولة العناية تبعاً لوظيفة الاستخدام.	45	5	90%
4	ملائمة التصميم المنفذ شكل الحقيبة العام.	46	4	92%
5	التصميم الزخرفي للحقيبة مبتكر وغير تقليدي.	49	1	98%
6	الخامات المنفذ بها الحقيبة تمتاز بطول العمر الاستهلاكي.	44	6	88%
7	تصميم الحقيبة المنفذ يعبر عن فكر تاريخي أصيل.	50	0	100%
8	الحقيبة المنفذة تربط بين الفكر التاريخي والمعاصرة.	47	3	94%
9	ملائمة حجم الحقيبة المنفذة مع وظيفة الاستخدام.	48	2	96%
10	الحقيبة المنفذة تجمع بين الجانب الجمالي والوظيفي.	48	2	96%

جدول رقم (24) حساب النسب المئوية لدرجات الطالبات في الاستبانته

حجم العينة	المتوسط الحسابي		النسبة المئوية	
	موافق	غير موافق	موافق	غير موافق
50	44.6	5.4	89.2%	10.8%

من الجدول (24) يتضح أن المتوسط الحسابي لدرجات الطالبات قد بلغت (44.6) موافق مقابل (5.4) غير موافق بفارق يبلغ (39.2) لصالح الموافقة وبنسبة مئوية (89.2%) موافق مقابل (10.8%) غير موافق وهي نسبة مرتفعة توضح أن آراء طالبات الدراسات العليا نحو الحقائق المنفذة وبذلك يكون الفرض الثالث قد تحقق.

وتفسر الباحثتان ارتفاع نسبة الاتفاق بين فتيات الجامعة نحو الحقائق المنفذة لمسايرة الحقائق للموضة السائدة واستخدام تصميم زخرفي مبتكر وغير تقليدي يعبر عن فكر تاريخي أصيل حيث تربط الحقائق المنفذة بين التاريخ والمعاصرة، وهذا يتفق مع دراسة (وفاء محمد عبد الرحمن : 2014)، ودراسة (رشا عباس 2010)، ودراسة (نجلاء أحمد محمد ماضي، رشا عباس محمد متولي الجوهري : 2012).

### مستخلص النتائج:

- 1- أشارت النتائج إلى إمكانية الاستفادة من ترجمة فن منمنمات الحريري باستخدام التطريز اليدوي لرفع الجانب الإبداعي لطالبات الدراسات العليا من خلال التصميمات المنفذة لحقائب اليد.
- 2- تقنيات استخدام التطريز على حقائب اليد برسومات منمنمات الحريري حققت قبول من المحكمين، من خلال توافر الدقة وظهور التصميم بشكل واضح ودقيق، ووجود ترابط وتكامل بين عناصر التصميم.
- 3- التصميمات المنفذة بالدراسة من حقائب اليد للفتاة الجامعة باستخدام رسومات الحريري تحقق الجانب الابتكاري، بما تتلائم التصميمات المنفذة لخطوط الموضة للنساء، واعتبار الحقائب المنفذة تطبيقاً مبتكراً لفن المنمنمات، والمساهمة في المحافظة على التراث.
- 4- أظهرت النتائج الإحصائية أن التصميمات المنفذة حققت نتيجة قبول عالية لدى المحكمين المتخصصين من أعضاء هيئة التدريس.
- 5- التصميمات المنفذة بالدراسة من حقائب اليد للفتاة الجامعة باستخدام رسومات الحريري تحقق متطلبات الأداء الوظيفي للغرض المستخدمة لها، من تحقيق السهولة في العناية والراحة في الاستخدام، بالإضافة أن أسلوب تنفيذ الحقائب المنفذة يحقق التكامل بين الجانب الجمالي والتقني.
- 6- أشارت النتائج أن التصميمات المنفذة حققت نتيجة قبول عالية من طالبات الدراسات العليا نحو التصميمات المنفذة من جانب الخطوات والتقنيات والمهارات المستخدمة في الحقائب، وكذلك الشكل العام للحقائب المنفذة من الناحية الجمالية والوظيفية، والفكرة المنفذة بها الحقائب ومدى الاستفادة من تطبيقها.
- 7- أظهرت النتائج الإحصائية أن التصميمات المنفذة من حقائب اليد حققت نتيجة قبول عالية من فتيات الجامعة، لمسايرة الحقائب المنفذة للموضة السائدة، واستخدام تصميم زخرفي مبتكر وغير تقليدي.

### توصيات البحث:

- 1- تشجيع البحث العلمي للتحديث المستمر في مجال أشغال الإبرة وتنفيذ كل ما هو جديد ومبتكر.
- 2- البحث الدائم والمستمر لجماليات الفنون التراثية وتطبيقاتها في مجال الملابس ومكملاتها.
- 3- تشجيع مصممي مكملات الملابس على استلهام زخارف غير مألوفة لمنافسة المنتجات الخارجية.
- 4- تشجيع البحث العلمي على إعداد برامج لتدريب الأفراد الخرجين لإنتاج مكملات مبتكرة تصبح مصدراً مثمراً للصناعات الصغيرة.

### المراجع:

1. إسراء محمود محمد & إيمان جمال (2016): إثراء صناعة المكملات الملبسية من خلال تطويع الوحدات الزخرفية الهندية بأسلوب الطباعة الرقمية والتطريز اليدوي. مجلة كلية التربية، جامعة بورسعيد، عدد 19، يناير.
2. العنود عبد الكريم (2018): فن الكروشيه والتطريز اليدوي لإثراء الحانب الجمالي للجلباب النسائي. رسالة ماجستير، كلية التصاميم والاقتصاد المنزلي، جامعة القصيم.
3. أماني محمد شاكر (2017): الاستفادة من القيم التشكيلية والجمالية لأسلوب الأقمشة غير المنسوجة في إنتاج حقائب يد مبتكرة. المؤتمر العلمي الرابع والدولي الثاني، التعلم النوعي، كلية التربية النوعية، جامعة عين شمس، مح 3.
4. بشر فارسي (2000): المصطلحات الفنية والفلسفية، ترجمة جورج عيسى، مجلة التراث العربي، دمشق ع 48.
5. ثريا نصر (2002): التصميم الزخرفي في الملابس والمفروشات، عالم الكتب، 2002 م.
6. جيهان محمد عبد العظيم الجمل (2012): رؤية تصميمية لحقائب السيدات المطبوعة والاستفادة منها في تحقيق التنمية المستدامة، مجلة علوم وفنون، مصر، مج 24، ع 2، أبريل.
7. رحاب محمد علي & صفاء محمد جمال (2015): المنمنمات كمصدر لإلهام لإثراء القيم الوظيفية والجمالية لملابس الأطفال. مجلة الإسكندرية، عدد 60.
8. رحاب محبوب علي (2010): المنمنمات الإسلامية كمصدر للرسوم المتحركة في برنامج مقترح لتنمية التنوع الفني. ماجستير، كلية التربية الفنية، جامعة حلوان.
9. رشا عباس (2010): طباعة وتطريز الإيتمين كمدخل لزخرفة مكملات الملابس لتصلح للطالبة الجامعية. مجلة بحوث التربية النوعية، جامعة المنصورة، عدد 16، يناير.

10. سارة علي عبد النعيم (2011): القيم الجمالية للمنمنمة كمصدر لاستحداث صياغات تشكيلية في المشغولة المعدنية. رسالة دكتوراه, قسم التربية الفنية, كلية التربية.
11. سعد زغلول عبد الحميد (2007): العمارة والفنون في دولة الاسلام, منشأة المعارف, ط 5, الإسكندرية.
12. عبد الرحيم مرشدة & إحسان عرسان الرباعي (2014): مقامات الحريري ورسومات الواسطي, دراسة جمالية, اربد للبحوث والدراسات الاردن, مج 17, ع 4.
13. عبد الكريم السيد (2014): المنمنمات الاسلامية: نظرة تاريخية - مجلة الراصد 2 - دائرة الثقافة والاعلام - حكومة الشارقة - الامارات - 2014 - يناير مج 39.
14. عفيف البهنسي (2008): جماليات الفن العربي, ط 5, المجلس الوطني للثقافة والفنون, الكويت.
15. فاطمة محمد عبد الله (2018): إثراء القيمة الجمالية لمكملات الأزياء باستخدام رموز الفن الشعبي والمنفذة بأسلوب الشرائط الزخرفية النسيجية, رسالة ماجستير, قسم الاقتصاد المنزلي, كلية التربية النوعية, جامعة المنصورة.
16. فخرية خلفان & محمد حمود & ايناس عبد العدل (2010): "برنامج تدريسي مقترح للمعايير الجمالية لتذوق رسوم المنمنمات الاسلامية وقياسه اثره على الانتاج الفني لطلاب جامعة السلطان قابوس, مجلة البحوث في التربية الفنية والفنون, كلية التربية الفنية, جامعة حلوان, ع 30.
17. ليلى عبد العزيز عبد الكريم (2003): التطريز فن الرسم بالإبرة والخيط, مكتبة الفلاح للنشر والتوزيع, ط, الكويت.
18. ماجدة محمد & زينب احمد واخرون (2017): اثر املابس السهرة بفن الباتش وورك, مجلة بحوث التربية النوعية, جامعة المنصورة عدد 45, يناير.
19. مروة محمد طه (2018): مداخل تشكيلية لطباعة النقل الحراري على الاقمشة والجلود مستلهمة من الطبيعة في ضوء النظرية البنائية لتوظيفها في حقائب معاصرة, رسالة دكتوراه, كلية التربية الفنية, جامعة حلوان.
20. منار علي عيد (2014): مصطلحات فن المنمنمات الإسلامية / معجم فني - , ماجستير, جامعة العلوم الاسلامية العالمية, كلية الدراسات العليا, الاردن.
21. نادية محمود خليل (2008): العلاقة المتبادلة بين خامات الملابس والمكملات, بحث منشور بالمؤتمر الدولي الخامس لشعبة البحوث النسيجية, المركز القومي للبحوث, 6: 8 ابريل.
22. نجلاء أحمد محمد ماضي, رشا عباس محمد متولي الجوهري (2012): رؤية فنية للاستفادة من توليف الاساليب والخامات المختلفة لانتاج حقيبة اليد للطالبات في المرحلة الجامعية, كلية الاقتصاد المنزلي, جامعة المنوفية, مجلد 2, العدد الرابع.
23. وفاء محمد عبد الرحمن (2013): الافادة من تأثيرات بعض التراكيب النسيجية المبردية باستخدام الشرائط الزخرفية في اثراء القيمة المالية لحقائب السيدات, المؤتمر العربي الثامن, الدولي الخامس, كلية التربية النوعية, جامعة المنصورة - 10-11 ابريل.
24. وفاء محمد عبد الرحمن (2013): امكانية الاستفادة من الفن الاسلامي في تنفيذ حقائب للسيدات باستخدام غرزة الجاكارد, المؤتمر العربي الثامن, الدولي الخامس, كلية التربية النوعية, جامعة المنصورة, 10-11 ابريل.
25. وفاء محمد عبد الرحمن (2014): رؤى جديدة لحقائب اليد المنفذة بغرز التريكو اليدوي واتجاه طالبات الجامعة نحو اقتنائها, مجلة كلية التربية النوعية, جامعة عين شمس, عدد (10) أكتوبر.

## المراجع الاجنبية:

26. Mamoona Khan (2014): Women or Hūri and Islamic Art Mamoona. Journal of Asian Civilizations, Vol. 37 Issue 1.
27. Sediqeh Pourmokhtar, Morteza Afshari (2019): Artwork Interpretations in Old and Contemporary Epic Iranian Miniatures, Journal of History, Culture, Tarih Kültür ve Sanat Arastirmalari Dergisi, Vol, 8 Issue 2.

مواقع الانترنت:

[https://islamicarchaeology.blogspot.com/2012/04/blog-post\\_29.html](https://islamicarchaeology.blogspot.com/2012/04/blog-post_29.html)

## Experimental entries to translate the art of miniatures of Al-Hariri maqamas using manual embroidery to implement the handbags of the university girl

Assoc.Prof.Wessam Moustafa Abdel-mougod<sup>1</sup>    Assoc.Prof.Omama Raouf Mohamed<sup>1</sup>

Assistant Professor of Clothing and Textile, Home Economic Department, Faculty of Specific Education  
Minia University<sup>1</sup>

### Abstract:

The present research aims mainly to shed light on the artistic aspects of the miniatures by drawing inspiration from the aesthetics of Hariri maqamas and applying them to clothing supplements, as well as to clarify the efficiency of using the technique of hand embroidery in translating Hariri maqamat miniatures, with the translation of some models of Hariri's miniatures in the handbags of the university girl. With the aim of developing creativity for the students in tasting the arts of miniature drawings and translating them using hand embroidery.

The importance of this research is in the attempt to find new sources for the decoration of handbags in an innovative way, and to revive the culture of miniature art of Hariri shrines using hand embroidery, while enriching the hand embroidery decorations with the art and aesthetics of miniatures of Hariri maqamas, as well as enriching the field of decoration of supplements with the art of pictorial expression of Maqamat miniatures. Hariri, The search tools were

A questionnaire form for the opinions of the arbitrators towards the designs executed, a form to survey the opinions of graduate students towards the proposed idea, a form to survey the university girls' opinions about the executed bags.

The research method was based on both descriptive and experimental approaches. The descriptive method was used to describe each picture and translate it using the hand embroidery method. As for the experimental method, it consisted of using the seed stitch to embroider the miniature designs on the college girl's bags.

Among the results of the research were:

There are differences in the average degrees of benefit from translating the art of Hariri miniatures by using hand embroidery to raise the creative side of graduate students in study designs, There are statistically significant differences between the average scores of the arbitrators and the statutory average in the degrees of benefit from a translation of the art of silk miniatures using hand embroidery to raise the creative side of graduate students in study designs.

**Key words:** *miniatures - hand embroidery - handbags - university girl.*