

## فاعلية برنامج تدريبي لتنمية مهارات إعداد نموذج غطاء الرأس (الخمار) وتنفيذه للمرأة المعيلة

هبة رضا عبد العزيز محمود

مدرس بقسم الملابس والنسيج - كلية الاقتصاد المنزلي - جامعة حلوان

### مقدمة:

يعد العنصر البشري أساس عملية التطوير، وهو العنصر القادر علي تحقيق التغير المطلوب من خلال تنمية مهاراته لمواكبة التطور الهائل في أساليب العمل في ظل مبادئ التنافسية خاصة في صناعة الملابس الجاهزة (دعاء نبيل علي: ٢٠١٧: ٣٣٣).

ولتنمية العنصر البشري يجب دعم عملية التنمية من خلال كافة أجهزة الدولة وخاصة المؤسسات العلمية لتطوير خدمات تتلاءم مع حاجات قطاع الصناعة وخاصة صناعة الملابس التي تتمتع بالعديد من الخصائص والمميزات التي تؤهلها لتكون أحد محركات دفع عجلة التنمية البشرية في مصر (محمد عبد الخالق مدبولي: ٢٠٠٢: ٨٧).

وتعتبر المرأة المعيلة من أكثر شرائح المجتمع احتياجاً لأوجه التنمية والمساندة حتى تتمكن من أداء دورها نحو أسرتها ومجتمعها، لذلك فإن تنمية المرأة المعيلة بالمهارات والقدرات هي أحد العوامل الرئيسية للتنمية وسط التغيرات الاقتصادية (فاطمة عبد الستار: ٢٠٠٢).

فالمرأة المعيلة هي التي تتحمل إعالة أفراد أسرتها وذلك لمجموعة من الأسباب والتي من بينها هجرة الزوج والطلاق والرجل المتواجد ولكن لا يسهم في توفير الموارد المالية للحياة المعيشية (55: Naryan) (Deapa:2000)، لذلك فإن تنمية المرأة المعيلة وتأهيلها وتدريبها لإكسابها مهارات حرفية ويدوية هي أحد العوامل الرئيسية للتنمية وسط التغيرات الاقتصادية.

لذا يرتبط كلاً من التدريب والتنمية ارتباطاً وثيقاً بتنمية القوي البشرية فالتدريب أداة التنمية ووسيلتها التي إذا أحسن استثمارها وتوظيفها تمكن من تحقيق الكفاءة في الأداء والإنتاج، فالتدريب له مردود وعائد يظهر في بناء العنصر البشري المنتج والفعال الذي يساهم بدوره في زيادة الكفاءة الإنتاجية علي مستوي المنظمة ككل (أمل عبد الرحمن السيد: ٢٠١٠: ٢٤٣).

ومن منطلق أهمية البرامج التدريبية كأحد استراتيجيات التنمية البشرية فإن هناك عديد من الدراسات التي تناولت البرامج التدريبية ودورها الأساسي في دفع عجلة التنمية البشرية وأكدت على أهمية وفاعليته في إكساب المتدربين للمعارف والمهارات مثل دراسة (هبة عاصم الدسوقي، أسماء فؤاد زكي: ٢٠٢٠) والتي هدفت إلي بناء برنامج تدريبي لتنمية مهارة المتدربات من فتيات واحة سيوه بالمعارف والمهارات

الإبداعية الخاصة بالتطريز بشرائط الساتان والاورجنزا لرفع مستواهن التقني وأيضاً لرفع حالتين الاقتصادية، وقد توصل البحث إلي وجود فروق بين متوسط درجات المتدربات للمهارات المتضمنة بالبرنامج لصالح الأداء المهاري البعدي، مما يدل علي استفادة جميع المتدربات من المعارف والمهارات التي يتضمنها البرنامج التدريبي، ودراسة (رضوي مصطفى محمد: ٢٠٢٠) التي هدفت إلي بناء برنامج تدريبي لتنمية مهارات المرأة العاملة في تصميم وتنفيذ الستائر، وتوصلت إلي أن البرنامج التدريبي المقترح لتنمية مهارات تصميم وتنفيذ الستائر لتمكين المرأة العاملة اقتصادياً ودمجها في سوق العمل له فاعلية في تنمية الجانب المعرفي والجانب المهاري للمرأة المعيلة كما أن المنتجات المنفذة من الستائر لاقت استحسان.

كما هدفت دراسة (تغريد حسني أحمد: ٢٠١٩) إلي إعداد وتنفيذ برنامج تدريبي لتنمية معارف ومهارات التريكو اليدوي لتلميذات المرحلة الابتدائية وقياس أثر البرنامج التدريبي في تنمية المعارف والمهارات لديهم، وتوصلت الدراسة إلي أن البرنامج التدريبي المقترح له أثر ناجح في تحقيق الهدف منه وهو رفع المستوي المعرفي والأداء المهاري لتلميذات المرحلة الابتدائية في التريكو اليدوي، وكذلك هدفت دراسة (رحاب محمد إسماعيل: ٢٠١٩) إلي بناء برنامج تدريبي لتنمية معارف ومهارات الخريجين في تصميم وتنفيذ فستان طفلة، وذلك لقياس مدى فاعلية البرنامج التدريبي ومحاولة تلبية احتياجات الخريجين وتسهيل إمكانية الوصول للمعلومة، وتوصلت الدراسة إلي أنه توجد فروق دالة إحصائية بين متوسط درجات الخريجين في المعارف والمهارات المتضمنة بالبرنامج التدريبي في التطبيق القبلي والبعدي لصالح التطبيق البعدي، مما يدل علي أهمية البرنامج التدريبي في تنمية الجانب المعرفي والجانب المهاري في رسم نموذج فستان طفلة سن ٣ سنوات وتنفيذه.

كما تهدف دراسة (أحلام عبد العظيم مبروك، سناء محمد فتحي: ٢٠١٩) إلي بناء برنامج تدريبي قائم على المدخل الإنساني في مشروعات الصناعات الجلدية الصغيرة لطالبات الإعدادي المهني، وتحديد فعالية البرنامج التدريبي في تنمية جدارات ريادة الأعمال وثقافة العمل الحر وتنمية الجانب المهاري لتنفيذ مشروعات صغير لدى طالبات الإعدادي المهني، وتوصلت الدراسة إلي أن البرنامج التدريبي له فاعلية في تحقيق أهدافه، وهدفت دراسة (رضوي مصطفى محمد: ٢٠١٩) إلي بناء برنامج تدريبي لإكساب شباب الخريجين المعارف والمهارات اللازمة لإعادة تدوير أربطة العنق الرجالي الغير مسايرة للموضة، وتوصلت الدراسة إلي أن البرنامج التدريبي المقترح له فاعلية في تنمية الجانب المعرفي والجانب المهاري لدي المتدربين من شباب الخريجين، كما هدفت دراسة (هدى محمد رفعت: ٢٠١٨) إلي إعداد وتنفيذ برنامج تدريبي لإكساب شباب الخريجين المعارف والمهارات اللازمة في مجال صناعة الملابس الجاهزة، وتوصلت الدراسة إلي أن البرنامج التدريبي المقترح له فاعلية في إكساب شباب

الخريجين المعارف والمهارات اللازمة في مجال صناعة الملابس الجاهزة، وكذلك هدفت دراسة (سحر حربي، إيناس عصمت: ٢٠١٧) إلى بناء برنامج تدريبي لتأهيل المرأة المعيلة للعمل في مجال المصنوعات الجلدية اليدوية، وتوصلت الدراسة إلى أن البرنامج التدريبي المقترح له فاعلية في إكساب المرأة المعيلة المعارف والمهارات اللازمة في مجال المصنوعات الجلدية اليدوية.

وتري الباحثة أنه يمكن الاستفادة من نتائج الدراسات السابقة في إعداد برنامج تدريبي لأغطية الرأس (الخمار) وذلك لتدعيم المرأة المعيلة علي فتح مشروع صغير من المنزل تقوم فيه بإعداد نموذج غطاء الرأس (الخمار) وتنفيذه بأشكال مختلفة.

وتعتبر أغطية الرأس (الخمار) من العادات والتقاليد المتوارثة عند العرب منذ صدور الإسلام، كما أنه يعتبر من أهم مكملات الزي وهي اللمسة الأخيرة التي بها يكتمل المظهر الخارجي للإناث والسيدات، وتتنوع أشكال أغطية الرأس وأنواعها وتصميماتها وخاماتها إلى جانب ظهورها بطرق ارتداء كثيرة ومختلفة.

ويتضح من الدراسات السابقة ندرة في الدراسات التي تناولت أغطية الرأس وخاصة الخمار، ومن تلك الدراسات التي تناولت أغطية الرأس دراسة (صباح أحمد حسن: ٢٠١٦) والتي هدفت إلى الاستفادة من بقايا الأقمشة لعمل تصميمات زخرفية لإثراء أغطية الرأس وذلك من خلال التعرف علي تاريخ أغطية الرأس عبر العصور وأنواع وأشكال أغطية الرأس والإشارات وخامات النسيج الطبيعية والصناعية والأقمشة المناسبة صحياً لعمل أغطية الرأس، وكذلك هدفت دراسة (رعدة مختار سيد: ٢٠١٢) إلى التعرف علي تاريخ أغطية الرأس عبر العصور المختلفة وعلاقتها بمفردات الأزياء وأشكال أغطية الرأس، وكذلك دراسة (إيمان محمد مصطفى: ٢٠١٢) هدفت إلى التعرف علي أفضل الخامات الملائمة أغطية الرأس، وكذلك الوصول إلى أفضل التجهيزات التي تلائم أغطية الرأس، كما هدفت دراسة (إيناس السيد الديدي: ٢٠٠٥) إلى الاستفادة من جماليات تكوينات الأسطح الداخلية للزلط والجرانيت كمصدر لإثراء وحدات تصميمات زخرفية مبتكرة واستخدامها في زخرفة الإشارات وذلك من خلال الطباعة والتطريز بواسطة الخيوط والخرز والترتر وخرج النجف.

ومما سبق يتبين أن تنمية المهارات والقدرات الإنتاجية للمرأة المعيلة يعتبر مطلباً قومياً للارتقاء بمستوي معيشة المرأة المعيلة وكذلك من أجل بقاء استمرار الحياة الأسرية ودعم تقدم المجتمع، ومن هنا رأت الباحثة أنه يجب وضع برنامج تدريبي لتنمية مهارات إعداد نموذج غطاء الرأس (الخمار) وتنفيذه للمرأة المعيلة بأشكال مختلفة، وذلك لتطوير خبراتهن والاستفادة منها اقتصادياً، وذلك عن طريق تدعيم المرأة المعيلة علي فتح مشروع صغير من المنزل حيث أن البعض لديهن الخبرة والمهارة اللازمة في عمليات الحياكة والتشطيب، لذا قامت الباحثة بإعداد برنامج تدريبي لتنمية مهارات إعداد نموذج غطاء

الرأس (الخمار) وتنفيذه للمرأة المعيلة.

### مشكلة البحث:

مما سبق يمكن تحديد مشكلة البحث في التساؤلات الآتية:

١. ما إمكانية إعداد برنامج تدريبي لإكساب المرأة المعيلة المهارات الخاصة بإعداد نموذج غطاء الرأس (الخمار) وتنفيذه؟

٢. ما فاعلية البرنامج التدريبي المقترح في إكساب المرأة المعيلة المهارات الخاصة بإعداد نموذج غطاء الرأس (الخمار) وتنفيذه؟

أهداف البحث: يهدف البحث إلى:

١. تحديد الاحتياجات التدريبية اللازمة للمرأة المعيلة لتنمية مهاراتها في إعداد نموذج غطاء الرأس (الخمار) وتنفيذه.

٢. بناء برنامج تدريبي مقترح لإكساب المرأة المعيلة مهارات إعداد نموذج غطاء الرأس (الخمار) وتنفيذه.

٣. قياس فاعلية البرنامج التدريبي المقترح في إكساب المرأة المعيلة المهارات الخاصة بإعداد نموذج غطاء الرأس (الخمار) وتنفيذه.

أهمية البحث: ترجع أهمية البحث إلى:

١. قد يسهم البحث في إكساب المرأة المعيلة المهارات المتضمنة بالبرنامج التدريبي المقترح لإعداد نموذج غطاء الرأس (الخمار) وتنفيذه.

٢. إتاحة الفرصة للمرأة المعيلة لإقامة مشروعات صغيرة بعد الانتهاء من التدريب تقوم علي إعداد نموذج غطاء الرأس (الخمار) وتنفيذه.

٣. تحقيق التعاون بين المؤسسات التعليمية ووزارة التضامن الاجتماعي لعمل برامج تدريبية للارتقاء بالمرأة المعيلة وتنمية قدراتها الإنتاجية.

### مصطلحات البحث:

▪ **فاعلية: Effectiveness**

الفاعلية هي تحديد الأثر المرغوب أو المتوقع الذي يحدثه الموقع التدريبي بغرض تحقيقه الأهداف التي وضع من أجلها، ويقاس هذا الأثر من خلال التعرف علي الزيادة أو النقصان في متوسطات درجات أفراد العينة في مواقف فعلية داخل معمل الدراسة (أمال صادق، فؤاد أبو حطب: ٢٠٠٠: ٥٨٢).

### ▪ البرنامج التدريبي : Training Program

نشاط متجدد ومستمر يبدأ بالتخطيط وينتهي بالتقييم، ويهدف إلى تزويد الأفراد بمعارف ومهارات في مجالات محددة لتحسين أدائهم في العمل، أو تغيير اتجاهاتهم وأنماط سلوكهم لأداء عملهم الحالي أو المستقبلي بما يساعد علي تحقيق غايات هذا العمل (أكرم رضا: ٢٠٠٥: ٥٦).

ويقصد بالبرنامج التدريبي في البحث الحالي بأنه: سلسلة من الخطوات الإجرائية مخطط لها في مدي زمني محدد، والتي تهدف إلى تنمية مهارات المرأة المعيلة في إعداد نموذج غطاء الرأس (الخمار) وتنفيذه وفق أسلوب علمي منظم يبدأ بتحديد الأهداف وينتهي بعملية التقييم.

### ▪ نموذج: Pattern

رسم وتخطيط هندسي لخطوط مستقيمة ومنحنية ومائلة تم رسمها علي الورق ليمائل ويطابق الجسم البشري ذو الأبعاد الثلاثية (طول-عرض-عمق) في عملها القياسات الدقيقة لأبعاد الجسم. (صفاء محمد الصاحي، وآخرون: ٢٠١٣: ٢٠٨)

ويعرف بأنه محاولة محسوبة ودقيقة لتحويل النموذج المسطح المرسوم علي الورق والمضاف إليه خطوط التصميم إلي قطعة ملابسيه ثلاثية الأبعاد. (Winifred Aldrich:2008:5)

### ▪ غطاء الرأس (الخمار) : the head cover (Khemar)

الخمار هو كل ما ستر ومنه خمار المرأة، وهو ثوب تغطي به رأسها، والجمع أخمرة وخُمر وخُمر. (المعجم الوسيط: ٢٠٠٤: ٢٥٥)

التعريف الإجرائي لغطاء الرأس (الخمار): هو الخمار الذي يغطي المرأة والذي يبدأ من أعلي الرأس حتى يصل إلي نهاية كف اليد وله تصميمات كثيرة ومختلفة سواء في الشكل أو الطول.

### ▪ تنفيذ : Implementing

ويقصد به التطبيق العملي للتصميم المرسوم وذلك بتحويله إلي قطعة ملابسيه تامة الصنع وجاهزة للاستخدام، وذلك من خلال المرور بمجموعة من المراحل وهي (إعداد النماذج- وضع النموذج علي القماش وأخذ العلامات-القص- الحياكة- التشطيب- الكي) (منا موسي غالب وآخرون: ٢٠١٨: ٤٦٤).

### ▪ المرأة المعيلة: Breadwinner Women

هي المرأة التي تتفق على نفسها، أو على أسرتها، أي المرأة التي تتولى رعاية شئونها وشئون أسرتها مادياً، وبمفردها دون الاستناد إلى وجود الرجل. (سحر حربي، إيناس عصمت: ٢٠١٦: ٣٣٥)

منهج البحث:

يتبع البحث الحالي المنهج شبه التجريبي ذو المجموعة الواحدة والذي يعتمد علي استخدام القياسات القبلية والبعديّة لنفس المجموعة وذلك لملاءمته لتحقيق أهداف الدراسة والتحقق من فروضه، والمنهج الوصفي لوصف وتحديد الاحتياجات التدريبية الحالية والمستقبلية للمرأة المعيلة.

### عينة البحث:

تم تطبيق البرنامج التدريبي علي المرأة المعيلة من حملة الشهادات العليا والمتوسطة وعددهم (٢٠) متدربة من النساء المعيلات، من جمعية همسة الخير - التابعة لمراكز الأسر المنتجة بوزارة التضامن الاجتماعي - مشهرة برقم ٨٦٥ لسنة ٢٠١٠ - بعنوان ١٩ ش رقم ٥٣ وادي حوف - خلف المسجد الكبير - حلوان، وذلك في الفترة من ٢٠١٩/٩/١٤م إلي ٢٠١٩/١٠/٢٤م.

### أدوات البحث: تضمنت أدوات البحث الآتي:

١. استمارة استبيان لتحديد الاحتياجات التدريبية الحالية والمستقبلية لبناء البرنامج التدريبي المقترح لإعداد نموذج غطاء الرأس (الخمار) وتنفيذه.
٢. البرنامج التدريبي المقترح لتنمية مهارات إعداد نموذج غطاء الرأس (الخمار) وتنفيذه للمرأة المعيلة.
٣. اختبار مهاري (قبلي/ بعدي) لقياس مدى اكتساب المرأة المعيلة للمهارات المتضمنة في البرنامج التدريبي.
٤. مقياس تقدير لتقييم الاختبار المهاري الخاص بمهارات إعداد نموذج غطاء الرأس (الخمار) وتنفيذه.

### حدود البحث: اقتصر البحث على ما يلي:

١. تحديد الاحتياجات التدريبية الحالية والمستقبلية.
٢. برنامج تدريبي مقترح لتنمية مهارات إعداد نموذج غطاء الرأس (الخمار) وتنفيذه.
٣. عدد (٢٠) متدربة من النساء المعيلات، من جمعية همسة الخير - التابعة لمراكز الأسر المنتجة بوزارة التضامن الاجتماعي - مشهرة برقم ٨٦٥ لسنة ٢٠١٠ - بعنوان ١٩ ش رقم ٥٣ وادي حوف - خلف المسجد الكبير - حلوان، وذلك في الفترة من ٢٠١٩/٩/١٤م إلي ٢٠١٩/١٠/٢٤م.
٤. اقتصر التقييم النهائي للمرأة المعيلة على الاختبار المهاري، ومقياس تقدير لتقييم الاختبار المهاري.

### فروض البحث:

١. البرنامج التدريبي المقترح له فاعلية في إكساب المهارات الخاصة بإعداد نموذج غطاء الرأس (الخمار) وتنفيذه للمرأة المعيلة.
٢. توجد فروق دالة إحصائية بين متوسطي درجات النساء المعيلات في الاختبار المهاري قبل وبعد التدريب لصالح التطبيق البعدي.

## ← الخطوات الإجرائية للبحث:

تمر عملية بناء البرنامج التدريبي بمراحل وخطوات متعددة حتى يصل إلي صورته النهائية، وهذه الخطوات تطرق لها الكثير من الخبراء في مجال تكنولوجيا التعليم، وقد اتفق البحث الحالي مع تقسيم مراحل عملية إعداد وبناء البرنامج التدريبي وفقاً لنموذج التقييم العام (ADDIE) (Cheung:2016:21)، وقد تم استخدامها في خطوات إعداد البرنامج التدريبي كالتالي:

- أولاً: تحديد وتحليل الاحتياجات التدريبية.
- ثانياً: إعداد البرنامج التدريبي.
- ثالثاً: تطوير وتخطيط التدريب.
- رابعاً: إجراء التدريب وتنفيذه.
- خامساً: تقييم فاعلية التدريب.

### - أولاً: تحديد وتحليل الاحتياجات التدريبية: ملحق رقم (١)

قامت الباحثة في هذه المرحلة بتحديد وتحليل الاحتياجات التدريبية اللازمة لتنمية مهارات المرأة المعيلة في إعداد نموذج غطاء الرأس (الخمار) وتنفيذه، وذلك من خلال جمع المعلومات والبيانات باستخدام استمارة الاحتياجات التدريبية ملحق رقم (١)، وذلك لتحديد الاحتياجات التدريبية لبناء البرنامج التدريبي المقترح، وذلك بعد الإطلاع علي العديد من البحوث والدراسات السابقة، وقد تضمنت الاستمارة عدد (١٦) عبارة تشمل المهارات المطلوب توافرها في المرأة المعيلة لكي تكون قادرة علي إعداد نموذج غطاء الرأس (الخمار) وتنفيذه، واستخدمت هذه الاستمارة لمعرفة آرائهم نحو هذه العبارات، وذلك بوضع علامة (√) في المكان المحدد لكل عبارة وفقاً لميزان التقدير الثلاثي للإجابة (موافق، موافق إلي حد ما، غير موافق).

وقد اتضح من نتائج تحليل استمارة تحديد الاحتياجات التدريبية ملحق رقم (١) ارتفاع النسبة الايجابية للنساء المعيلات علي أنهم بحاجة إلى المهارات المدرجة باستمارة تحديد الاحتياجات التدريبية، حيث تراوحت استجاباتهم بين (٩٠ : ١٠٠%).

### - ثانياً: إعداد البرنامج التدريبي:

تم إعداد برنامج تدريبي لتنمية مهارات المرأة المعيلة في إعداد نموذج غطاء الرأس (الخمار) وتنفيذه، وفقاً للخطوات المنهجية السليمة، وفيما يلي خطوات إعداد البرنامج التدريبي:

## ١. تحديد موضوع البرنامج التدريبي:

تم اختيار موضوع البحث بهدف تنمية مهارات المرأة المعيلة في إعداد نموذج غطاء الرأس (الخمار) وتنفيذه، لكي تكون قادرة علي إقامة احدي المشروعات الصغيرة، وتضمن البرنامج التدريبي على إعداد الباترون وتنفيذ غطاء الرأس (الخمار).

## ٢. تحديد أهداف البرنامج التدريبي: ملحق رقم (٢)

وفقاً لنتائج استبيان تحديد الاحتياجات التدريبية، تم تحديد الأهداف التدريبية للبرنامج التدريبي المقترح وصياغتها كالآتي:

### ■ الأهداف العامة للبرنامج التدريبي: ملحق رقم (٢)

بعد الانتهاء من استخدام البرنامج التدريبي تصبح المتدربة قادرة علي:

- تتقن أخذ القياسات الخاصة ببناء نموذج غطاء الرأس (الخمار).
- ترسم النموذج الأساسي لغطاء الرأس (الخمار).
- تنفذ غطاء الرأس (الخمار).
- ترسم النموذج لتصميمات متنوعة من أغطية الرأس (الخمار) وعددها (٤) تصميمات.
- تنفذ التصميمات المتنوعة من أغطية الرأس (الخمار) وعددها (٤) تصميمات.

### ■ الأهداف التعليمية للبرنامج التدريبي: ملحق رقم (٢)

- الأهداف المهارية: وتهتم بالمهارات الذهنية.
- تستخدم شريط القياس بشكل جيد.
- تقيس دوران الرأس جيداً.
- تتقن أخذ قياسات الأطوال الخاصة ببناء نموذج غطاء الرأس.
- تطبق النقاط الواجب مراعاتها عند أخذ القياسات الخاصة ببناء نموذج غطاء الرأس.
- ترسم النموذج الأساسي لغطاء الرأس (الخمار) بطريقة صحيحة.
- تفرق بين الاتجاه (الطولي - العرضي - الورب) عند وضع نموج غطاء الرأس علي القماش.
- تضع النموذج الأساسي لغطاء الرأس (الخمار) علي القماش بطريقة صحيحة.
- تنفذ عينة خطوط الحياكة بطريقة صحيحة.
- تنفذ عينة البرم بطريقة صحيحة.
- تنفذ غطاء الرأس (الخمار).
- تجيد التشطيب والإنهاء لغطاء الرأس (الخمار) بطريقة صحيحة.
- ترسم النموذج للتصميمات المتنوعة من أغطية الرأس (الخمار) بطريقة صحيحة.



- تفرق بين الاتجاه (الطولي- العرضي- الورب) عند وضع النموذج للتصميمات المتنوعة من غطاء الرأس علي القماش.
- تضع نموذج التصميمات المتنوعة من أغطية الرأس (الخمار) والتي عددها (٤) تصميمات، علي القماش بطريقة صحيحة.
- تنفذ عينة الكشكشة بطريقة صحيحة.
- تنفذ عينة الكالونية بطريقة صحيحة.
- تنفذ التصميمات المتنوعة من أغطية الرأس (الخمار)، والتي عددها (٤) تصميمات.
- تجيد خطوات التشطيب والإنهاء الخاصة بالتصميمات المتنوعة من أغطية الرأس (الخمار) بطريقة صحيحة.

وتم عرض الأهداف العامة والمهارات الخاصة بالبرنامج التدريبي داخل استمارة تحكيم الأهداف العامة والمهارية ملحق رقم (٢)، ثم عرض هذه الاستمارة علي مجموعة من المحكمين المتخصصين في مجال الملابس والنسيج ملحق رقم (٦) لإبداء الرأي حول محتواها.

### ٣. تحديد محتوى البرنامج التدريبي: ملحق رقم (٣)

قامت الباحثة بعد تحديد الأهداف التدريبية بتنظيم وترتيب عناصر محتوى البرنامج التدريبي المقترح بشكل منطقي لكي تستطيع من خلاله المتدربة الفهم الجيد لمحتواه ليحقق الهدف المرجو منه "ملحق رقم (٣)"، وقامت الباحثة بتقسيم محتوى البرنامج التدريبي إلي موضوعين كالتالي:

#### أ. الموضوع الأول: غطاء الرأس (الخمار) الأساسي:

- القياسات الخاصة ببناء نموذج غطاء الرأس: (دوران الرأس - محيط العنق "حردة الرقبة" - الطول من منتصف الرأس إلي نهاية أصابع اليد - طول الكتف - طول الذراع).
- النقاط الواجب مراعاتها عند أخذ القياسات الخاصة ببناء نموذج غطاء الرأس.
- رسم النموذج الأساسي لغطاء الرأس (الخمار).
- طريقة وضع النموذج الأساسي لغطاء الرأس (الخمار) علي القماش استعداداً لقصة.
- تنفيذ غطاء الرأس (الخمار) وتقنيات الحياكة الخاصة به: (خطوط الحياكة - عينة البرم).
- التشطيب والإنهاء.

#### ب. الموضوع الثاني: تصميمات متنوعة من غطاء الرأس (الخمار):

- رسم نموذج التصميمات المتنوعة من أغطية الرأس (الخمار) وعددها (٤) تصميمات.
- طريقة وضع نموذج التصميمات المتنوعة من أغطية الرأس علي القماش استعداداً لقصها.

- تنفيذ التصميمات المتنوعة من أغطية الرأس (الخمائر) وتقنيات الحياكة الخاصة بها: (عينة الكشكشة - عينة الكالونية) وعددها (٤) تصميمات.  
- التشطيب والإنهاء.

وتم جمع المادة العلمية الخاصة بمحتوي البرنامج التدريبي وذلك من خلال الاستعانة بالمراجع العلمية المتخصصة ومواقع الانترنت، ثم قامت بتنظيم محتوى البرنامج التدريبي وإعداده في الصورة الملائمة، وبعد ذلك تم عرض محتوى البرنامج التدريبي المقترح "ملحق رقم (٣)" علي السادة المحكمين "ملحق رقم (٦)" لإبداء الرأي حول محتواه، للتأكد من اتفاق المحتوى مع موضوع البرنامج التدريبي، والتأكد من الدقة العلمية في الصياغة، اتفاق الأهداف مع البرنامج التدريبي، التسلسل المنطقي لموضوعات البرنامج التدريبي، مدي توافر سلامة ووضوح عبارات موضوع البرنامج التدريبي، وقد أجمع الأساتذة المحكمين علي صلاحية البرنامج التدريبي المقترح للتطبيق.

#### ٤. اختيار المتدريبات:

تم تطبيق البرنامج التدريبي علي عددهم (٢٠) متدربة من النساء المعيلات من حملة الشهادات العليا والمتوسطة، ممن لديهم الرغبة الحقيقية في التدريب، وقد تم تدريبهم بجمعية جمعية همسة الخير- التابعة لمراكز الأسر المنتجة بوزارة التضامن الاجتماعي- مشهورة برقم ٨٦٥ لسنة ٢٠١٠- بعنوان ١٩ ش رقم ٥٣ وادي حوف- خلف المسجد الكبير- حلوان، في الفترة من ١٤/٩/٢٠١٩م إلي ٢٤/١٠/٢٠١٩م، وأستغرق التدريب (٦) أسابيع بواقع يومان أسبوعياً ولمدة (٤) ساعات في اليوم الواحد فتصبح مدة التطبيق الكلية (٤٨) ساعة.

#### ٥. تحديد مكان التدريب:

تم تجهيز المكان المخصص للتدريب وذلك بجمعية همسة الخير التابعة لمراكز الأسر المنتجة بوزارة التضامن الاجتماعي.

#### ٦. تحديد التوقيت الزمني للتدريب:

## جدول (١) الجدول الزمني للتدريب

م	عدد الأيام											
	الأسبوع الأول		الأسبوع الثاني		الأسبوع الثالث		الأسبوع الرابع		الأسبوع الخامس		الأسبوع السادس	
	٢ج	١ج	٢ج	١ج	٢ج	١ج	٢ج	١ج	٢ج	١ج	٢ج	١ج
١	● الموضوع الأول: غطاء الرأس (الخمارة) الأساسي.											
	- القياسات الخاصة ببناء نموذج غطاء الرأس: (دوران الرأس)- محيط العنق "حردة الرقبة"- الطول من منتصف الرأس إلي نهاية أصابع اليد- طول الكتف- طول الذراع).											
	- النقاط الواجب مراعاتها عند أخذ القياسات الخاصة ببناء نموذج غطاء الرأس.											
	- رسم النموذج الأساسي لغطاء الرأس (الخمارة).											
	✓											
٢	- طريقة وضع النموذج الأساسي لغطاء الرأس (الخمارة) علي القماش استعداداً لقصة.											
	- تنفيذ غطاء الرأس (الخمارة) وتقنيات الحياكة الخاصة به: (خطوط الحياكة- عينة البرم).											
	- التشطيب والإنهاء.											
	● الموضوع الثاني: تصميمات متنوعة من غطاء الرأس (الخمارة).											
	- رسم نموذج التصميم (١).											
- طريقة وضع نموذج تصميم (١) علي القماش استعداداً لقصة.												
- تنفيذ غطاء الرأس (الخمارة) تصميم (١).												
- التشطيب والإنهاء.												
- رسم نموذج التصميم (٢).												
- طريقة وضع نموذج موديل (٢) علي القماش استعداداً لقصة.												
- تنفيذ غطاء الرأس (الخمارة) وتقنيات الحياكة الخاصة بالتصميم رقم (٢).												
- التشطيب												



الكبير- حلوان، في الفترة من ٢٠١٩/٩/١٤م إلي ٢٠١٩/١٠/٢٤م، وأستغرق التدريب (٦) أسابيع بواقع يومان أسبوعياً ولمدة (٤) ساعات في اليوم الواحد فتصبح مدة التطبيق الكلية (٤٨) ساعة.

### • الخطوات الإجرائية لتنفيذ تجربة البحث قد اشتملت علي الخطوات التالية:

#### ١. الإعداد والترتيب لتنفيذ التدريب: تم الإعداد والترتيب وفقاً للخطوات التالية:

أ. طبع وتصوير الاختبار المهاري.

ب. تجهيز المعمل وتجهيز الأدوات المستخدمة في التدريب، وتجهيز جهاز عرض البيانات (data show)، وذلك للشرح والتوضيح.

#### ٢. تنفيذ التدريب:

##### أ- مرحلة ما قبل التدريب ( التطبيق القبلي للاختبار المهاري ):

- القيام بعمل جلسة تمهيدية مع النساء المعيلات بهدف التعريف بالبرنامج التدريبي المقترح وأهميته في زيادة معلوماتهم وتنمية مهاراتهم وقدراتهم الإنتاجية، بالإضافة إلي مساعدتهن علي إقامة مشروع صغير ناجح تقوم فيه المتدربة بتنفيذ منتجات من أغطية الرأس (الخمار)، ليتمكنوا من المنافسة التسويقية بشكل جيد، وذلك للفائدة المادية التي تعود عليهن بعد عملية التدريب.

- تطبيق الاختبار المهاري تطبيقاً قبلياً علي النساء المعيلات حيث طلب من كلاً منهما تنفيذ الاختبار المهاري الخاص بإعداد وتنفيذ نموذج غطاء الرأس (الخمار).

##### ب- مرحلة التدريب ( تطبيق البرنامج التدريبي ):

بعد الانتهاء من التطبيق القبلي للاختبار المهاري علي النساء المعيلات، قامت الباحثة بتدريس محتوى البرنامج التدريبي حيث احتوي علي الجانب التطبيقي لإعداد نموذج غطاء الرأس (الخمار) وتنفيذه.

##### ٣. مرحلة ما بعد التدريب ( التطبيق البعدي للاختبار المهاري ):

##### بعد الانتهاء من دراسة البرنامج التدريبي قامت الباحثة بالآتي:

- تطبيق الاختبار المهاري البعدي علي النساء المعيلات، وهو نفس الاختبار المهاري الذي قدم لهم قبل عملية التدريب.

- تصحيح الاختبار التطبيقي المهاري البعدي تبعاً لمقياس التقدير المعد لذلك.

**- خامساً: تقييم فاعلية التدريب:****أ- مرحلة تقييم التدريب قبل تنفيذه:**

تم التعرف علي الاحتياجات التدريبية الفعلية للنساء المعيلات، ومقارنتها بالاحتياجات التدريبية الفعلية اللازمة للقيام بإعداد نموذج غطاء الرأس (الخمارة) وتنفيذه، وتقويم المواد التي تتضمنها خطة التدريب، والزمن اللازم لذلك مع اختيار الوسائل التدريبية الملائمة وفقاً للتسلسل المنطقي للموضوعات، وساعدت عملية التقييم قبل التنفيذ في كشف الثغرات في البرنامج التدريبي ومعالجتها قبل تنفيذ التدريب.

**ب- مرحلة تقييم التدريب أثناء تنفيذه:**

تم تقييم أهداف البرنامج التدريبي وسير عملية التدريب ومعلومات النساء المعيلات، وانتظامهم بمواعيد التدريب، والوقت المخصص لكل موضوع، للتأكد من أن عملية التدريب تسير وفق ما هو مخطط له مسبقاً.

**ج- مرحلة تقييم التدريب بعد تنفيذه:**

ويهدف تقييم البرنامج التدريبي بعد تنفيذه إلي قياس مدى فاعلية البرنامج التدريبي من أهداف ومدى نجاحها في تلبية الاحتياجات التدريبية، كما أنها تضمن أن البرنامج المقترح يحتوي علي أساليب التقييم التي تشمل الجوانب المهارية، وقد تم إعداد الأدوات المناسبة لقياس هذه المهارات.

**ك- إعداد أدوات تقويم البرنامج:****١. الاختبار المهاري: ملحق رقم (٤)**

- **الهدف من الاختبار:** هدف هذا الاختبار إلي قياس مستوي أداء النساء المعيلات للمهارات المتضمنة بالبرنامج التدريبي المقترح لإعداد نموذج غطاء الرأس (الخمارة) وتنفيذه.
- **صياغة أسئلة الاختبار:** احتوي اختبار الأداء المهاري علي إعداد خمس نماذج لغطاء الرأس (الخمارة)، وتنفيذ الـ خمس نماذج لغطاء الرأس (الخمارة)، وقد تم صياغة تعليمات الاختبار المهاري لتوضيح الهدف من الاختبار، والزمن المستغرق للاختبار، والتعليمات التي يجب أن تلتزم بها النساء المعيلات قبل الإجابة علي الاختبار، وتم وضع تعليمات الاختبار في بداية صفحة الاختبار.
- **مفتاح تصحيح الاختبار المهاري:** صممت الباحثة مقياس تقدير لتقييم الاختبار المهاري، وتتضمن مجموعة من العبارات التي تصف المهارات المطلوبة بخطوات متسلسلة ومتتابعة حتى يسهل توزيع الدرجات، ملحق رقم (٥).

• متوسط زمن الاختبار المهاري: تم حساب الزمن الذي استغرقتة النساء المعيلات في الاختبار المهاري البعدي، وقد بلغ متوسط زمن الأداء للاختبار المهاري (٤) ساعات للتصميم الواحد، بواقع (٢٠) ساعة للخمس تصميمات.

## ٢. بناء مقياس التقدير: ملحق رقم (٥)

• الهدف من مقياس التقدير: يتلخص في تقييم وتحديد مستوي الأداء المهاري للنساء المعيلات أثناء قيامهن بإجراء كل جزء من أجزاء الاختبار المهاري والخاص بإعداد نموذج غطاء الرأس (الخمار) وتنفيذه.

• صياغة بنود مقياس التقدير: قامت الباحثة بتصميم مقياس للتقدير "ملحق رقم (٥)" يحتوي علي تقييم خمس تصميمات من أغطية الرأس (الخمار)، حيث كل تصميم من الخمس تصميمات يحتوي علي محورين للتقييم (إعداد النموذج، تنفيذ غطاء الرأس "الخمار") وكل محور له عدة بنود، وتم عرضه علي الأساتذة المتخصصين بقسم الملابس والنسيج بكلية الاقتصاد المنزلي جامعه حلوان "ملحق رقم (٦)"، بهدف التحقق من صدق محتوى المقياس وبنوده المقترحة، وإبداء الرأي في مدي ملائمة الصياغة اللغوية لمحاو وبنود المقياس، وكان لهؤلاء المحكمين بعض المقترحات الخاصة بزيادة بعض العبارات في بنود المقياس، وراعت الباحثة ذلك أثناء كتابة مقياس التقدير في صورته النهائية، وقد احتوي المقياس علي ميزان تقدير خماسي وفقاً لخمس مستويات للأداء، وقد احتوي مقياس التقدير علي (١١٨) بند.

• تصحيح مقياس التقدير: تم التصحيح بواسطة ثلاثة من المحكمين المتخصصين، عن طريق وضع علامة أمام التقدير الذي ينطبق علي البند الموجود في المقياس، وتم ترجمة العلامات التي وضعت إلي درجات، فوضعت أربع درجات لـ (أداء جيد)، وثلاث درجات لـ (أداء متوسط)، ودرجتان لـ (أداء ضعيف)، درجة لـ (أداء ناقص)، صفر لـ (لا يؤدي)، وذلك لكل من أجزاء الاختبار المهاري، علي أن تكون الدرجة النهائية لمقياس التقدير (٤٧٢) درجة، حيث نتج لكل امرأة معيلة (٥) نماذج لغطاء الرأس (الخمار) - (٥) عينات منفذة لغطاء الرأس (الخمار).

## التأكد من صدق وثبات أدوات تقييم البرنامج التدريبي:

• صدق وثبات الاختبار المهاري (القبلي - البعدي):

### ١. صدق الاختبار المهاري:

الصدق المنطقي: تم عرض الاختبار المهاري على مجموعة من الأساتذة المحكمين المتخصصين وأقرروا جميعاً بصلاحيته للاختبار المهاري للتطبيق.

## ٢. ثبات الاختبار المهاري:

## - ثبات المصححين:

يمكن الحصول على معامل ثبات المصححين بحساب معامل الارتباط بين الدرجات التي يعطيها مصححان أو أكثر لنفس الأفراد أو لنفس الاختبارات، وبعبارة أخرى فإن كل مفحوص يحصل على درجتين أو أكثر من تصحيح اختبار واحد.

وتم التصحيح بواسطة ثلاثة من الأساتذة المحكمين وذلك باستخدام مقياس التقدير في عملية التقويم وقام كل مصحح بعملية التقويم بمفرده.

وقد تم حساب معامل الارتباط بين الدرجات الثلاث التي وضعها المصححين (س، ص، ع) للاختبار المهاري البعدي باستخدام معامل ارتباط الرتب لكل عينة على حدة، والجدول (٢) يوضح ذلك:

جدول (٢) معامل الارتباط بين المصححين للاختبار المهاري

مقياس التقدير ككل	التصميم الأول		التصميم الثاني		التصميم الثالث		التصميم الرابع		التصميم الخامس		المصححين
	إعداد النموذج لغطاء الرأس	تنفيذ النموذج لغطاء الرأس	إعداد النموذج لغطاء الرأس	تنفيذ النموذج لغطاء الرأس	إعداد النموذج لغطاء الرأس	تنفيذ النموذج لغطاء الرأس	إعداد النموذج لغطاء الرأس	تنفيذ النموذج لغطاء الرأس	إعداد النموذج لغطاء الرأس	تنفيذ النموذج لغطاء الرأس	
٠,٨٧٢	٠,٩٠١	٠,٧٧٧	٠,٨١٣	٠,٨٤٩	٠,٧٤٦	٠,٩٥١	٠,٧١٣	٠,٧٨١	٠,٩٣٥	٠,٨٩٣	س، ص
٠,٧٣٥	٠,٧٩٦	٠,٨٢٧	٠,٧٠٢	٠,٩١٢	٠,٨٦٤	٠,٧٧٩	٠,٨٣٤	٠,٧٦١	٠,٨٠٢	٠,٨٢٥	س، ع
٠,٨٤١	٠,٨٠٨	٠,٩٤٦	٠,٧٥٥	٠,٩٧١	٠,٨٨٩	٠,٨١٦	٠,٩٢٤	٠,٨٥٠	٠,٧٢٤	٠,٧٨٤	ص، ع

يتضح من الجدول السابق ارتفاع قيم معاملات الارتباط بين المصححين، وجميع القيم دالة عند مستوى ٠,٠١، لاقترابها من الواحد الصحيح، مما يدل على ثبات الاختبار التطبيقي الذي يقيس الأداء المهاري، كما يدل أيضاً على ثبات مقياس التقدير وهي أداة تصحيح الاختبار المهاري .

## ◀ نتائج البحث ومناقشتها:

## الفرض الأول:

ينص الفرض الأول على ما يلي:

"توجد فروق دالة إحصائية بين متوسطي درجات النساء المعيلات في التطبيق القبلي والبعدي للبرنامج

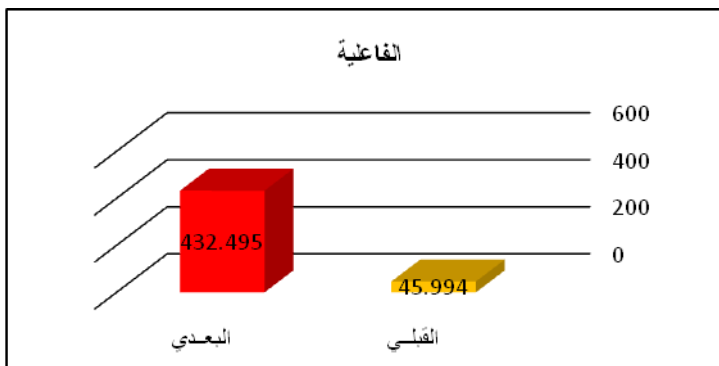
التدريبي لصالح التطبيق البعدي"

وللتحقق من هذا الفرض تم تطبيق اختبار "ت" T-test والجدول التالي يوضح ذلك:



جدول (٣) دلالة الفروق بين متوسطي درجات النساء المعيلات في التطبيق القبلي والبعدي للبرنامج التدريبي "الفاعلية"

الفاعلية	المتوسط الحسابي "م"	الانحراف المعياري "ع"	عدد أفراد العينة "ن"	درجات الحرية "د.ح"	قيمة ت	مستوى الدلالة واتجاهها
القبلي	٤٥,٩٩٤	٤,٠١٢	٢٠	١٩	٥٨,٩٥١	٠,٠١
البعدي	٤٣٢,٤٩٥	١٣,٣٢٥				لصالح البعدي



شكل (١) الفروق بين متوسطي درجات النساء المعيلات في التطبيق القبلي والبعدي للبرنامج التدريبي "الفاعلية" يتضح من الجدول (٣) والشكل (١) أن قيمة "ت" تساوي "٥٨,٩٥١" وهي قيمة ذات دلالة إحصائية عند مستوى ٠,٠١، حيث كان متوسط درجات النساء المعيلات في التطبيق البعدي "٤٣٢,٤٩٥"، بينما كان متوسط درجات النساء المعيلات في التطبيق القبلي "٤٥,٩٩٤"، مما يشير إلى وجود فروق حقيقية بين التطبيقين لصالح التطبيق البعدي، مما يدل على أن البرنامج التدريبي في هذه الدراسة نجح في تحقيق الهدف منه وذلك لقدرته على تنمية مهارات النساء المعيلات في إعداد نموذج غطاء الرأس "الخمار" وتنفيذه.

ولمعرفة حجم التأثير تم تطبيق معادلة ايتا:  $t = \text{قيمة } (ت) = ٥٨,٩٥١$  ،  $df = \text{درجات الحرية} = ١٩$  وبحساب حجم التأثير وجد إن  $n^2 = ٠,٩٩$

$$n^2 = \frac{t^2}{t^2 + df} = ٠,٩٩$$

$$d = \frac{2 \sqrt{n^2}}{\sqrt{1-n^2}} = ١٩,٨$$

ويحدد حجم التأثير ما إذا كان كبيراً أو متوسطاً أو صغيراً كالاتي:

٠,٢ = حجم تأثير صغير      ٠,٥ = حجم تأثير متوسط      ٠,٨ = حجم تأثير كبير، وهذا يعني أن حجم التأثير كبير، وتشير هذه النتيجة إلى فاعلية البرنامج التدريبي المقترح.

تشير النتيجة السابقة إلى وجود فروق حقيقية بين التطبيقين القبلي والبعدي لصالح التطبيق البعدي، كما تشير أيضاً إلى فاعلية استخدام البرامج التدريبية مما يدل على استفادة النساء المعيلات بالمهارات التي يحتويها البرنامج التدريبي المقترح والخاصة بإعداد نموذج غطاء الرأس (الخمار) وتنفيذه، وتتفق هذه النتيجة مع نتائج الدراسات السابقة التي أثبتت أن البرامج التدريبية لها فاعلية في اكتساب المهارات المختلفة المتضمنة لهذه البرامج، مثل دراسة (دعاء أشرف: ٢٠١٨) والتي أثبتت فاعلية البرنامج التدريبي في إكساب خريجي قسم الملابس والنسيج معارف ومهارات خاصة بتخطيط ومتابعة إنتاج الملابس الجاهزة، كما توصلت دراسة (مني شرف عبد الجليل، وآخرون: ٢٠١٨) إلى أن البرنامج التدريبي له فاعلية وقادر على إكساب طالبات المرحلة الإعدادية بمحافظة البحيرة مهارات إعادة تدوير بعض مخلفات البيئة، ودراسة (هبة رضا عبد العزيز: ٢٠١٨) والتي أثبتت فاعلية البرنامج التدريبي في إكساب طلاب الفرقة الرابعة قسم الملابس والنسيج، كلية الاقتصاد المنزلي، جامعة حلوان مهارات مراقبة الجودة في مرحلتى التشغيل والتشطيب، وبذلك يتحقق صحة الفرض الأول بالنسبة لفاعلية البرنامج التدريبي في إكساب المهارات التي يتضمنها.

### الفرض الثاني:

ينص الفرض الثاني على ما يلي:

" توجد فروق دالة إحصائية بين متوسطي درجات النساء المعيلات في التطبيق القبلي والبعدي لاختبار

الأداء المهاري لصالح التطبيق البعدي "

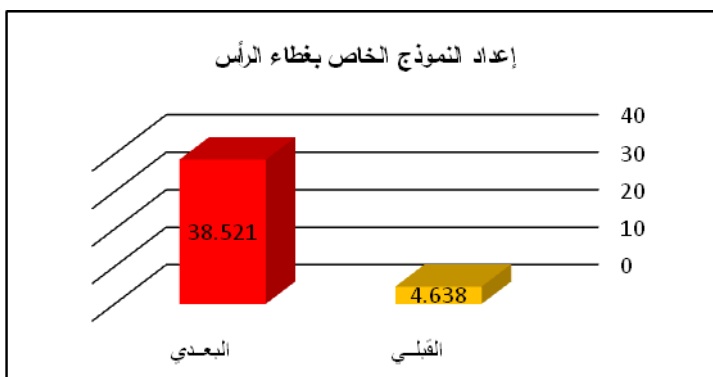
وللتحقق من صحة هذا الفرض تم تطبيق اختبار "ت" T-test والجداول التالية توضح ذلك:

### ■ التصميم الأول:

جدول (٤) دلالة الفروق بين متوسطي درجات النساء المعيلات في التطبيق القبلي والبعدي

للمحور الأول "إعداد النموذج الخاص بغطاء الرأس" للتصميم الأول

إعداد النموذج الخاص بغطاء الرأس	المتوسط الحسابي "م"	الانحراف المعياري "ع"	عدد أفراد العينة "ن"	درجات الحرية "د.ح"	قيمة ت	مستوى الدلالة واتجاهها
القبلي	٤,٦٣٨	١,١٦٧	٢٠	١٩	٢٥,٧٣٠	٠,٠١
البعدي	٣٨,٥٢١	٣,٣٢٦				لصالح البعدي



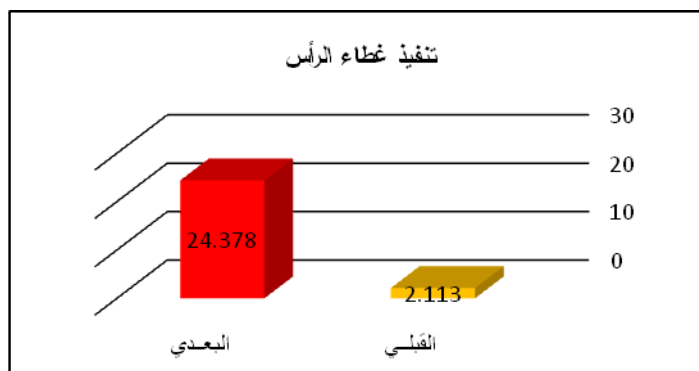
شكل (٢) الفرق بين متوسطي درجات المتغيرات في التطبيق القبلي والبعدي للمحور الأول "إعداد النموذج الخاص بغطاء الرأس" للتصميم الأول

يتضح من الجدول (٤) والشكل (٢) أن قيمة "ت" تساوي "٢٥,٧٣٠" للمحور الأول "إعداد النموذج الخاص بغطاء الرأس" للتصميم الأول، وهي قيمة ذات دلالة إحصائية عند مستوى ٠,٠١ لصالح الاختبار البعدي، حيث كان متوسط درجات النساء المعيلات في التطبيق البعدي "٣٨,٥٢١"، بينما كان متوسط درجات النساء المعيلات في التطبيق القبلي "٤,٦٣٨".

جدول (٥) دلالة الفرق بين متوسطي درجات النساء المعيلات في التطبيق القبلي والبعدي

للمحور الثاني "تنفيذ غطاء الرأس" للتصميم الأول

مستوى الدلالة واتجاهها	قيمة ت	درجات الحرية "د.ج"	عدد أفراد العينة "ن"	الانحراف المعياري "ع"	المتوسط الحسابي "م"	تنفيذ غطاء الرأس
٠,٠١	١٦٠٠١	١٩	٢٠	٠,٨٨٩	٢,١١٣	القبلي
لصالح البعدي				٢,٠٣٦	٢٤,٣٧٨	البعدي

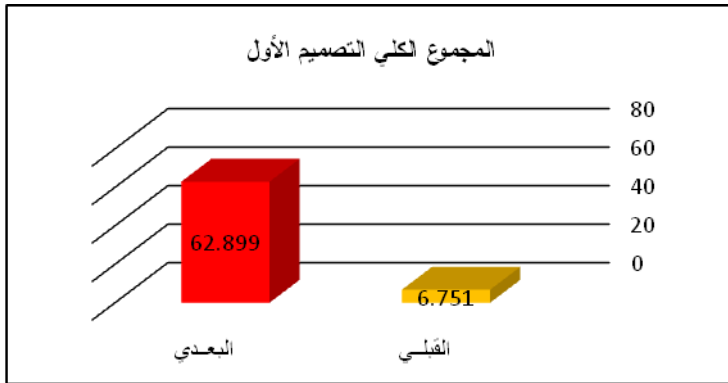


شكل (٣) الفرق بين متوسطي درجات النساء المعيلات في التطبيق القبلي والبعدي للمحور الثاني "تنفيذ غطاء الرأس" للتصميم الأول

يتضح من الجدول (٥) والشكل (٣) أن قيمة "ت" تساوي "١٦٠٠١" للمحور الثاني "تنفيذ غطاء الرأس" للتصميم الأول، وهي قيمة ذات دلالة إحصائية عند مستوى ٠,٠١ لصالح الاختبار البعدي، حيث كان متوسط درجات النساء المعيلات في التطبيق البعدي "٢٤,٣٧٨"، بينما كان متوسط درجات النساء المعيلات في التطبيق القبلي "٢,١١٣".

جدول (٦) دلالة الفروق بين متوسطي درجات النساء المعيلات في التطبيق القبلي والبعدي للمجموع الكلي للتصميم الأول

مستوى الدلالة واتجاهها	قيمة ت	درجات الحرية "د.ح"	عدد أفراد العينة "ن"	الانحراف المعياري "ع"	المتوسط الحسابي "م"	مجموع التصميم الأول
٠,٠١ لصالح البعدي	٣١,٣١٢	١٩	٢٠	١,١٤٥	٦,٧٥١	القبلي
				٥,٢٢٣	٦٢,٨٩٩	البعدي



شكل (٤) الفروق بين متوسطي درجات النساء المعيلات في التطبيق القبلي والبعدي للمجموع الكلي للتصميم الأول، يتضح من الجدول (٦) والشكل (٤) أن قيمة "ت" تساوي "٣١,٣١٢" للمجموع الكلي للتصميم الأول، وهي قيمة ذات دلالة إحصائية عند مستوى ٠,٠١ لصالح الاختبار البعدي، حيث كان متوسط درجات النساء المعيلات في التطبيق البعدي "٦٢,٨٩٩"، بينما كان متوسط درجات النساء المعيلات في التطبيق القبلي "٦,٧٥١".

تشير النتيجة السابقة إلى تفوق النساء المعيلات في الاختبار المهاري بالتطبيق القبلي - البعدي عند القياس لصالح التطبيق البعدي، مما يدل على إمكانية استخدام البرنامج التدريبي المقترح في رفع مستوى الأداء المهاري الخاص بإعداد نموذج غطاء الرأس (الخمارة) وتنفيذه، ويمكن تفسير ذلك إلى تقسيم المهارات إلى خطوات بسيطة ومتسلسلة مترابطة ببعضها البعض، وكذلك تسلسل خطوات العمل بطريقة صحيحة دون تجاهل أي منها وتدرج المهارات وتكرار بعضها مما أدى إلى الأداء الجيد عند القيام بها.

وتتفق هذه النتيجة مع نتائج الدراسات السابقة التي أثبتت فاعلية استخدام البرامج التدريبية في اكتساب المهارات المتضمنة لهذه البرامج، مثل دراسة (هدي محمد: ٢٠١٨) والتي توصلت إلى البرنامج

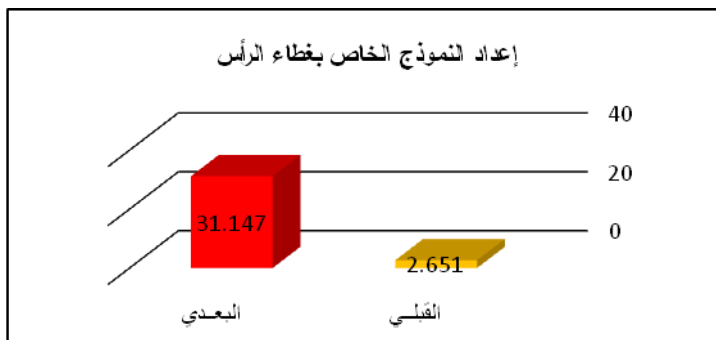
التدريبي له فاعلية وقادر علي رفع مستوي الأداء المهاري لشباب الخريجين في مجال صناعة الملابس الجاهزة وذلك لصالح التطبيق البعدي، كما توصلت دراسة (عبير علي: ٢٠١٧) إلي وجود فروق دالة إحصائياً عند مستوي (٠,٠١) بين متوسط درجات المتدربين في التطبيق القبلي والبعدي للاختبار المهاري لصالح التطبيق البعدي مما يدل علي فاعلية البرنامج التدريبي في إكساب المتدربين المهارات المتضمنة بالبرنامج التدريبي، ودراسة (عزة حلمي وحازم عبد الفتاح: ٢٠١٥) والتي توصلت إلي وجود فروق دالة إحصائياً عند مستوي (٠,٠١) بين متوسط درجات المتدربين في التطبيق القبلي والبعدي للاختبار المهاري لصالح التطبيق البعدي، مما يدل علي فاعلية البرنامج التدريبي في إكساب المتدربين المهارات الخاصة بإعداد نموذج القميص الرجالي.

### ■ التصميم الثاني:

جدول (٧) دلالة الفروق بين متوسطي درجات النساء المعيلات في التطبيق القبلي والبعدي

للمحور الأول "إعداد النموذج الخاص بغطاء الرأس" للتصميم الثاني

إعداد النموذج الخاص بغطاء الرأس	المتوسط الحسابي "م"	الانحراف المعياري "ع"	عدد أفراد العينة "ن"	درجات الحرية "د.ح"	قيمة ت	مستوى الدلالة واتجاهها
القبلي	٢,٦٥١	٠,٦٢٨	٢٠	١٩	٢١,٣٣٤	٠,٠١
البعدي	٣١,١٤٧	٣,٣٢٩				لصالح البعدي



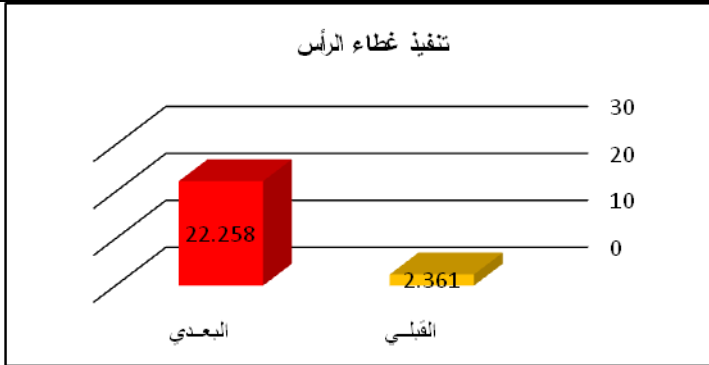
شكل (٥) الفروق بين متوسطي درجات النساء المعيلات في التطبيق القبلي والبعدي للمحور الأول "إعداد النموذج الخاص بغطاء الرأس" للتصميم الثاني

يتضح من الجدول (٧) والشكل (٥) أن قيمة "ت" تساوي "٢١,٣٣٤" للمحور الأول "إعداد النموذج الخاص بغطاء الرأس" للتصميم الثاني، وهي قيمة ذات دلالة إحصائية عند مستوي ٠,٠١ لصالح الاختبار البعدي، حيث كان متوسط درجات النساء المعيلات في التطبيق البعدي "٣١,١٤٧"، بينما كان متوسط درجات النساء المعيلات في التطبيق القبلي "٢,٦٥١".

جدول (٨) دلالة الفروق بين متوسطي درجات النساء المعيلات في التطبيق القبلي والبعدي

للمحور الثاني "تنفيذ غطاء الرأس" للتصميم الثاني

مستوى الدلالة واتجاهها	قيمة ت	درجات الحرية "د.ح"	عدد أفراد العينة "ن"	الانحراف المعياري "ع"	المتوسط الحسابي "م"	تنفيذ غطاء الرأس
٠,٠١ لصالح البعدي	١٥,٣٢٥	١٩	٢٠	٠,٥٥٤	٢,٣٦١	القبلي
				٢,٧١٨	٢٢,٢٥٨	البعدي

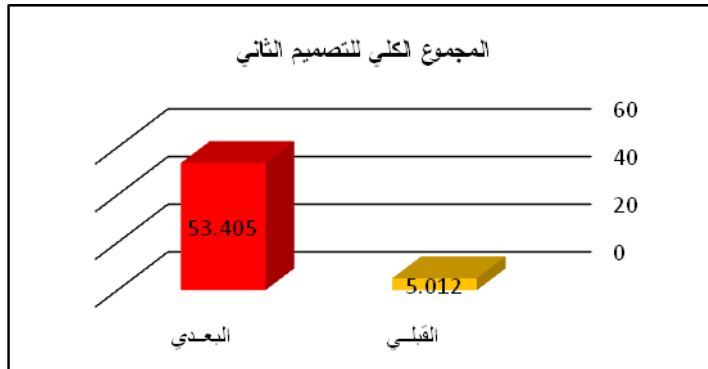


شكل (٦) الفروق بين متوسطي درجات النساء المعيلات في التطبيق القبلي والبعدي للمحور الثاني "تنفيذ غطاء الرأس" للتصميم الثاني

يتضح من الجدول (٨) والشكل (٦) أن قيمة "ت" تساوي "١٥,٣٢٥" للمحور الثاني "تنفيذ غطاء الرأس" للتصميم الثاني، وهي قيمة ذات دلالة إحصائية عند مستوى ٠,٠١ لصالح الاختبار البعدي، حيث كان متوسط درجات النساء المعيلات في التطبيق البعدي "٢٢,٢٥٨"، بينما كان متوسط درجات النساء المعيلات في التطبيق القبلي "٢,٣٦١".

جدول (٩) دلالة الفروق بين متوسطي درجات النساء المعيلات في التطبيق القبلي والبعدي للمجموع الكلي للتصميم الثاني

مستوى الدلالة واتجاهها	قيمة ت	درجات الحرية "د.ح"	عدد أفراد العينة "ن"	الانحراف المعياري "ع"	المتوسط الحسابي "م"	مجموع التصميم الثاني
٠,٠١ لصالح البعدي	٢٨,٨٣٤	١٩	٢٠	١,٢٢٦	٥,٠١٢	القبلي
				٤,٨٨٣	٥٣,٤٠٥	البعدي



شكل (٧) الفرق بين متوسطي درجات النساء المعيلات في التطبيق القبلي والبعدي للمجموع الكلي للتصميم الثاني يتضح من الجدول (٩) والشكل (٧) أن قيمة "ت" تساوي "٢٨,٨٣٤" للمجموع الكلي للتصميم الثاني، وهي قيمة ذات دلالة إحصائية عند مستوى ٠,٠١ لصالح الاختبار البعدي، حيث كان متوسط درجات النساء المعيلات في التطبيق البعدي "٥٣,٤٠٥"، بينما كان متوسط درجات النساء المعيلات في التطبيق القبلي "٥,٠١٢".

تشير النتيجة السابقة إلي تفوق النساء المعيلات في الاختبار المهاري بالتطبيق القبلي- البعدي عند القياس لصالح التطبيق البعدي، مما يدل علي استفادة النساء المعيلات من المهارات المتضمنة بالبرنامج التدريبي بشكل واضح، ويرجع ذلك إلي الدقة في تحديد الأهداف المهارية واختيار وتنظيم المحتوى وارتباطه بالأهداف، وملائمة الوسائل والأنشطة التعليمية، وكذلك تبسيط وتحليل خطوات أداء المهارات المتضمنة بالبرنامج التدريبي.

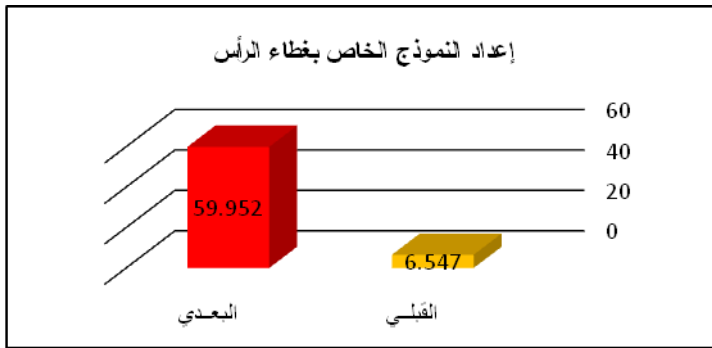
وتتفق هذه النتيجة مع دراسة (محمود محمد طه: ٢٠١٦) والتي تؤكد علي وجود فروق دالة إحصائية عند مستوي (٠,٠١) بين متوسط درجات المتدربين في التطبيق القبلي والبعدي للاختبار المهاري لصالح التطبيق البعدي مما يؤكد علي فاعلية البرنامج التدريبي المقترح في إكساب المتدربين المهارات المتضمنة بالبرنامج التدريبي، كما اتفقت هذه النتيجة مع دراسة (دعاء نبيل علي: ٢٠١٧) والتي توصلت إلي وجود فروق دالة إحصائية عند مستوي (٠,٠١) بين متوسط درجات المتدربات في المهارات المكتسبة قبل وبعد التدريب لصالح التطبيق البعدي مما يدل علي فاعلية البرنامج التدريبي في إكساب المتدربات المهارات الخاصة بإعادة ضبط نموذج الجونة الجاهزة.

■ التصميم الثالث:

جدول (١٠) دلالة الفروق بين متوسطي درجات النساء المعيلات في التطبيق القبلي والبعدي

للمحور الأول "إعداد النموذج الخاص بغطاء الرأس" للتصميم الثالث

إعداد النموذج الخاص بغطاء الرأس	المتوسط الحسابي "م"	الانحراف المعياري "ع"	عدد أفراد العينة "ن"	درجات الحرية "د.ح"	قيمة ت	مستوى الدلالة واتجاهها
القبلي	٦,٥٤٧	١,٨٩٩	٢٠	١٩	٣٠,٢٢١	٠,٠١
البعدي	٥٩,٩٥٢	٤,٦٣٩				لصالح البعدي



شكل (٨) الفروق بين متوسطي درجات النساء المعيلات في التطبيق القبلي والبعدي للمحور الأول "إعداد النموذج الخاص بغطاء الرأس" للتصميم الثالث

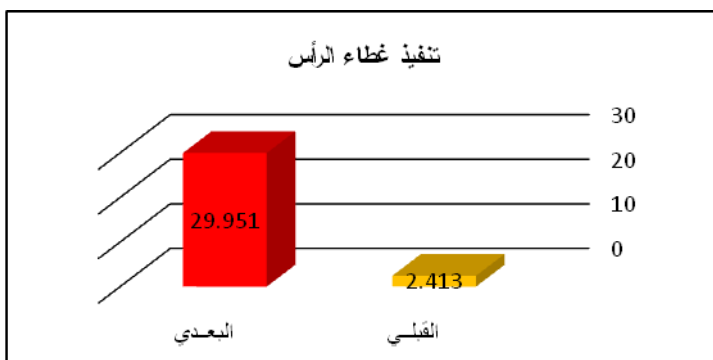
يتضح من الجدول (١٠) والشكل (٨) أن قيمة "ت" تساوي "٣٠,٢٢١" للمحور الأول "إعداد النموذج الخاص بغطاء الرأس" للتصميم الثالث، وهي قيمة ذات دلالة إحصائية عند مستوى ٠,٠١ لصالح الاختبار البعدي، حيث كان متوسط درجات النساء المعيلات في التطبيق البعدي "٥٩,٩٥٢"، بينما كان متوسط درجات النساء المعيلات في التطبيق القبلي "٦,٥٤٧".

جدول (١١) دلالة الفروق بين متوسطي درجات النساء المعيلات في التطبيق القبلي والبعدي

للمحور الثاني "تنفيذ غطاء الرأس" للتصميم الثالث

تنفيذ غطاء الرأس	المتوسط الحسابي "م"	الانحراف المعياري "ع"	عدد أفراد العينة "ن"	درجات الحرية "د.ح"	قيمة ت	مستوى الدلالة واتجاهها
القبلي	٢,٤١٣	٠,٧٩٦	٢٠	١٩	٢٠,٤٨٣	٠,٠١
البعدي	٢٩,٩٥١	٢,٨٨١				لصالح البعدي



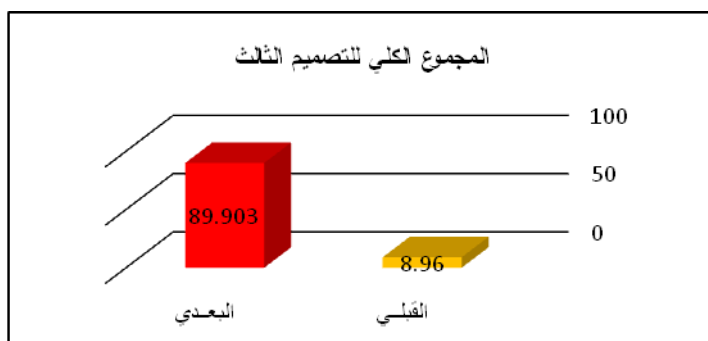


شكل (٩) الفروق بين متوسطي درجات النساء المعيلات في التطبيق القبلي والبعدي للمحور الثاني "تنفيذ غطاء الرأس" للتصميم الثالث

يتضح من الجدول (١١) والشكل (٩) أن قيمة "ت" تساوي "٢٠,٤٨٣" للمحور الثاني "تنفيذ غطاء الرأس" للتصميم الثالث، وهي قيمة ذات دلالة إحصائية عند مستوى ٠,٠١ لصالح الاختبار البعدي، حيث كان متوسط درجات النساء المعيلات في التطبيق البعدي "٢٩,٩٥١"، بينما كان متوسط درجات النساء المعيلات في التطبيق القبلي "٢,٤١٣".

جدول (١٢) دلالة الفروق بين متوسطي درجات النساء المعيلات في التطبيق القبلي والبعدي للمجموع الكلي للتصميم الثالث

مستوى الدلالة واتجاهها	قيمة ت	درجات الحرية "د.ح"	عدد أفراد العينة "ن"	الانحراف المعياري "ع"	المتوسط الحسابي "م"	مجموع التصميم الثالث
٠,٠١	٣٨,٠٠٥	١٩	٢٠	١,٤٤٣	٨,٩٦٠	القبلي
لصالح البعدي				٧,٠٢٤	٨٩,٩٠٣	البعدي



شكل (١٠) الفروق بين متوسطي درجات النساء المعيلات في التطبيق القبلي والبعدي للمجموع الكلي للتصميم الثالث يتضح من الجدول (١٢) والشكل (١٠) أن قيمة "ت" تساوي "٣٨,٠٠٥" للمجموع الكلي للتصميم الثالث، وهي قيمة ذات دلالة إحصائية عند مستوى ٠,٠١ لصالح الاختبار البعدي، حيث كان متوسط

درجات النساء المعيلات في التطبيق البعدي "٨٩,٩٠٣" ، بينما كان متوسط درجات النساء المعيلات في التطبيق القبلي "٨,٩٦٠" .

تشير النتيجة السابقة إلي تفوق الأداء البعدي في درجات مقياس التقدير للاختبار المهاري، ويرجع ذلك إلي التحليل الدقيق والمنطقي لكل مهارة والتدرج من السهل إلي الصعب ومن البسيط إلي المعقد وكذلك صياغة الأهداف مهارية بصورة إجرائية، ومناسبة طرق التدريس المستخدمة في تعلم المهارات المتضمنة بالبرنامج التدريبي المقترح مما يؤدي ذلك إلي الحصول علي أداء مهاري أفضل.

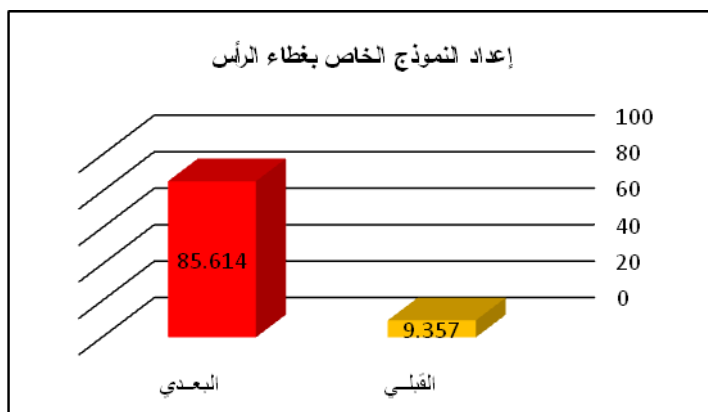
وتتفق هذه النتيجة مع نتائج الدراسات السابقة التي أثبتت فاعلية استخدام البرامج التدريبية في اكتساب المهارات المتضمنة لهذه البرامج، مثل دراسة (جيهان فهمي مصطفى: ٢٠١٦) والتي توصلت إلي أن البرنامج التدريبي له قدره علي إكساب المتدربات المعارف والمهارات التي تفي احتياجات سوق العمل، كما توصلت إلي وجود فروق دالة إحصائياً عند مستوي (٠,٠١) بين متوسط درجات المتدربين في التطبيق القبلي والبعدي للاختبار المهاري لصالح التطبيق البعدي، ودراسة (زينب أحمد عبد العزيز، وآخرون: ٢٠١٧) والتي تؤكد علي فاعلية البرنامج التدريبي المقترح لتنمية مهارات العمل بصناعة الملابس الجاهزة لدي طالبات قسم الاقتصاد المنزلي- كلية التربية النوعية بغرض الارتقاء بمستوي خريجات القسم للعمل بصناعة الملابس الجاهزة وللمنافسة في سوق العمل وذلك في ٤ مهارات وهي " مهارة تصميم العينة، مهارة فحص وفرد القماش، مهارة الباترون وتعشيقه، مهارة القص".

#### ■ التصميم الرابع:

جدول (١٣) دلالة الفروق بين متوسطي درجات النساء المعيلات في التطبيق القبلي والبعدي

للمحور الأول "إعداد النموذج الخاص بغطاء الرأس" للتصميم الرابع

إعداد النموذج الخاص بغطاء الرأس	المتوسط الحسابي "م"	الانحراف المعياري "ع"	عدد أفراد العينة "ن"	درجات الحرية "د.ح"	قيمة ت	مستوى الدلالة واتجاهها
القبلي	٩,٣٥٧	٢,٠٠٢	٢٠	١٩	٣٦,٦٢٩	٠,٠١
البعدي	٨٥,٦١٤	٦,٩٣٨				لصالح البعدي



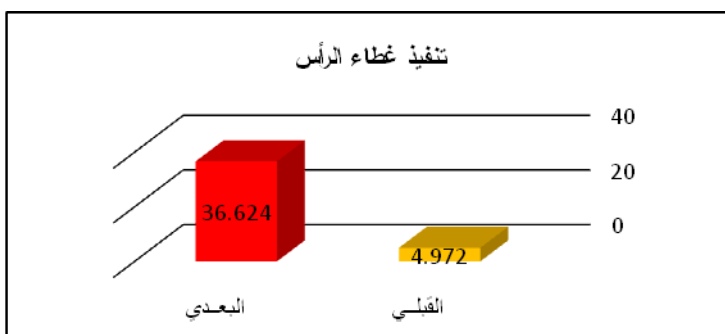
شكل (١١) الفروق بين متوسطي درجات النساء المعيلات في التطبيق القبلي والبعدى للمحور الأول "إعداد النموذج الخاص بغطاء الرأس" للتصميم الرابع

يتضح من الجدول (١٣) والشكل (١١) أن قيمة "ت" تساوي "٣٦,٦٢٩" للمحور الأول "إعداد النموذج الخاص بغطاء الرأس" للتصميم الرابع، وهي قيمة ذات دلالة إحصائية عند مستوى ٠,٠١ لصالح الاختبار البعدى، حيث كان متوسط درجات النساء المعيلات في التطبيق البعدى "٨٥,٦١٤"، بينما كان متوسط درجات النساء المعيلات في التطبيق القبلى "٩,٣٥٧".

جدول (١٤) دلالة الفروق بين متوسطي درجات النساء المعيلات في التطبيق القبلى والبعدى

للمحور الثانى "تنفيذ غطاء الرأس" للتصميم الرابع

مستوى الدلالة واتجاهها	قيمة ت	درجات الحرية "د.ح"	عدد أفراد العينة "ن"	الانحراف المعياري "ع"	المتوسط الحسابي "م"	تنفيذ غطاء الرأس
٠,٠١ لصالح البعدى	٢١,٩٩٣	١٩	٢٠	١,١٢٨	٤,٩٧٢	القبلى
				٣,٠٣١	٣٦,٦٢٤	البعدى

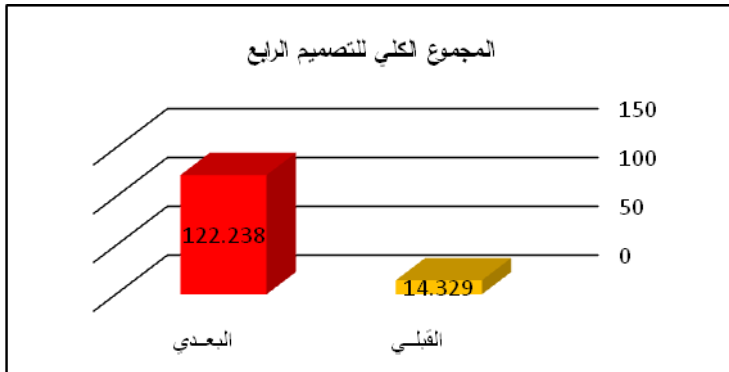


شكل (١٢) الفروق بين متوسطي درجات النساء المعيلات في التطبيق القبلى والبعدى للمحور الثانى "تنفيذ غطاء الرأس" للتصميم الرابع

يتضح من الجدول (١٤) والشكل (١٢) أن قيمة "ت" تساوي "٢١,٩٩٣" للمحور الثاني "تنفيذ غطاء الرأس" للتصميم الرابع، وهي قيمة ذات دلالة إحصائية عند مستوى ٠,٠١ لصالح الاختبار البعدي، حيث كان متوسط درجات النساء المعيلات في التطبيق البعدي "٣٦,٦٢٤"، بينما كان متوسط درجات النساء المعيلات في التطبيق القبلي "٤,٩٧٢".

جدول (١٥) دلالة الفروق بين متوسطي درجات النساء المعيلات في التطبيق القبلي والبعدي للمجموع الكلي للتصميم الرابع

مستوى الدلالة واتجاهها	قيمة ت	درجات الحرية "د.ح"	عدد أفراد العينة "ن"	الانحراف المعياري "ع"	المتوسط الحسابي "م"	مجموع التصميم الرابع
٠,٠١ لصالح البعدي	٤٢,٣٩٥	١٩	٢٠	٢,١٣٥	١٤,٣٢٩	القبلي
				٨,٩٥٢	١٢٢,٢٣٨	البعدي



شكل (١٣) الفروق بين متوسطي درجات النساء المعيلات في التطبيق القبلي والبعدي للمجموع الكلي للتصميم الرابع يتضح من الجدول (١٥) والشكل (١٣) أن قيمة "ت" تساوي "٤٢,٣٩٥" للمجموع الكلي للتصميم الرابع، وهي قيمة ذات دلالة إحصائية عند مستوى ٠,٠١ لصالح الاختبار البعدي، حيث كان متوسط درجات النساء المعيلات في التطبيق البعدي "١٢٢,٢٣٨"، بينما كان متوسط درجات النساء المعيلات في التطبيق القبلي "١٤,٣٢٩".

يرجع تفوق النساء المعيلات في اختبار الأداء المهاري بالتطبيق القبلي- البعدي عند القياس بمقياس التقدير لصالح البعدي إلي قدرة ونجاح استخدام البرنامج التدريبي في رفع مستوى الأداء المهاري الخاص بمهارات إعداد نموذج غطاء الرأس (الخمارة) وتنفيذه، ويرجع ذلك إلي تقسيم المهارات إلي خطوات بسيطة ومتسلسلة مترابطة ببعضها البعض، وكذلك تسلسل خطوات العمل بطريقة صحيحة دون تجاهل أي منها وتدرج المهارات وتكرار بعضها مما أدي إلي الأداء الجيد عند القيام بها.

وتتفق هذه النتيجة مع نتائج الدراسات السابقة التي أثبتت فاعلية استخدام البرامج التدريبية في اكتساب المهارات المتضمنة لهذه البرامج، مثل دراسة (عبير كمال محمد: ٢٠١٨) والتي توصلت إلي

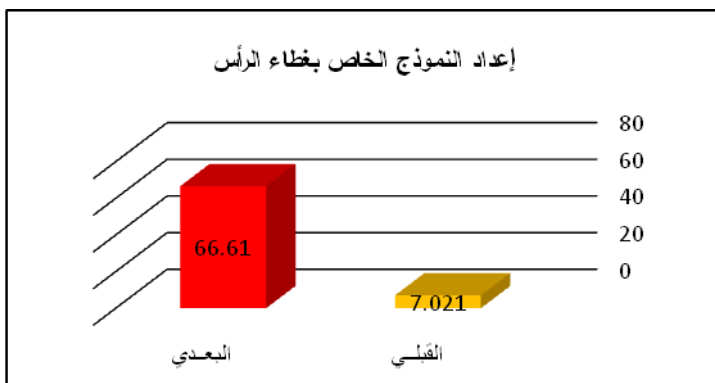
وجود فروق دالة إحصائياً عند مستوي (٠,٠١) بين متوسط درجات المتدربين في التطبيق القبلي والبعدي للاختبار المهاري لصالح التطبيق البعدي، ودراسة (سوسن عبد اللطيف، أمل محمد: ٢٠١٦) والتي توصلت إلي وجود فروق دالة إحصائياً عند مستوي (٠,٠١) بين متوسطي درجات المتدربين في إكساب المهارات المتضمنة بالبرنامج التدريبي (قبلي - بعدي) التدريب لصالح البعدي.

#### ■ التصميم الخامس:

جدول (١٦) دلالة الفروق بين متوسطي درجات النساء المعيلات في التطبيق القبلي والبعدي

للمحور الأول "إعداد النموذج الخاص بغطاء الرأس" للتصميم الخامس

مستوى الدلالة واتجاهها	قيمة ت	درجات الحرية "د.ح"	عدد أفراد العينة "ن"	الانحراف المعياري "ع"	المتوسط الحسابي "م"	إعداد النموذج الخاص بغطاء الرأس
٠,٠١ لصالح البعدي	٣٢,٠٨٧	١٩	٢٠	١,٦٦٩	٧,٠٢١	القبلي
				٥,٢١٥	٦٦,٦١٠	البعدي

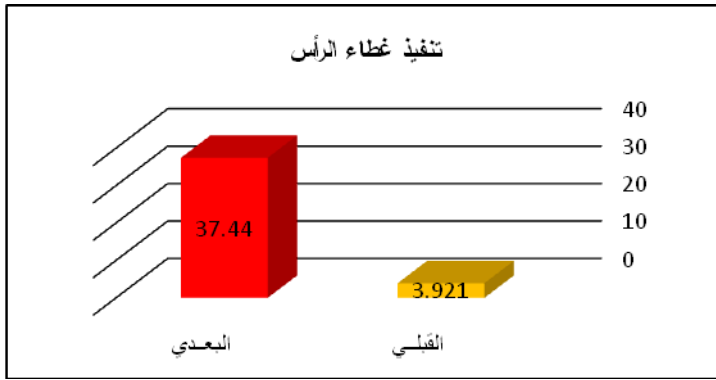


شكل (١٤) الفروق بين متوسطي درجات النساء المعيلات في التطبيق القبلي والبعدي للمحور الأول "إعداد النموذج الخاص بغطاء الرأس" للتصميم الخامس

يتضح من الجدول (١٦) والشكل (١٤) أن قيمة "ت" تساوي "٣٢,٠٨٧" للمحور الأول "إعداد النموذج الخاص بغطاء الرأس" للتصميم الخامس، وهي قيمة ذات دلالة إحصائية عند مستوى ٠,٠١ لصالح الاختبار البعدي، حيث كان متوسط درجات النساء المعيلات في التطبيق البعدي "٦٦,٦١٠"، بينما كان متوسط درجات النساء المعيلات في التطبيق القبلي "٧,٠٢١".

جدول (١٧) دلالة الفروق بين متوسطي درجات النساء المعيلات في التطبيق القبلي والبعدي للمحور الثاني "تنفيذ غطاء الرأس" للتصميم الخامس

مستوى الدلالة واتجاهها	قيمة ت	درجات الحرية د.ح	عدد أفراد العينة "ن"	الانحراف المعياري "ع"	المتوسط الحسابي "م"	تنفيذ غطاء الرأس
٠,٠١ لصالح البعدي	٢٤,٦١٠	١٩	٢٠	١,٠٠٣	٣,٩٢١	القبلي
				٣,٦٢١	٣٧,٤٤٠	البعدي

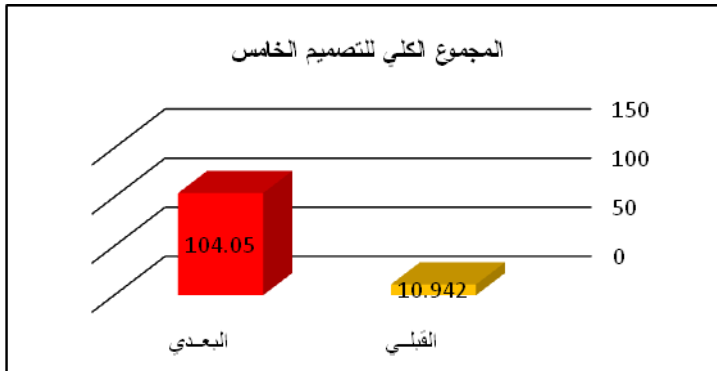


شكل (١٥) الفروق بين متوسطي درجات النساء المعيلات في التطبيق القبلي والبعدي للمحور الثاني "تنفيذ غطاء الرأس" للتصميم الخامس

يتضح من الجدول (١٧) والشكل (١٥) أن قيمة "ت" تساوي "٢٤,٦١٠" للمحور الثاني "تنفيذ غطاء الرأس" للتصميم الخامس، وهي قيمة ذات دلالة إحصائية عند مستوى ٠,٠١ لصالح الاختبار البعدي، حيث كان متوسط درجات النساء المعيلات في التطبيق البعدي "٣٧,٤٤٠"، بينما كان متوسط درجات النساء المعيلات في التطبيق القبلي "٣,٩٢١".

جدول (١٨) دلالة الفروق بين متوسطي درجات النساء المعيلات في التطبيق القبلي والبعدي للمجموع الكلي للتصميم الخامس

مستوى الدلالة واتجاهها	قيمة ت	درجات الحرية د.ح	عدد أفراد العينة "ن"	الانحراف المعياري "ع"	المتوسط الحسابي "م"	مجموع التصميم الخامس
٠,٠١ لصالح البعدي	٤٠,٢٢٣	١٩	٢٠	٢,٥٦٧	١٠,٩٤٢	القبلي
				٩,٢٢٥	١٠٤,٠٥٠	البعدي



شكل (١٦) الفروق بين متوسطي درجات النساء المعيلات في لتطبيق القبلي والبعدي للمجموع الكلي للتصميم الخامس يتضح من الجدول (١٨) والشكل (١٦) أن قيمة "ت" تساوي "٤٠,٢٢٣" للمجموع الكلي للتصميم الخامس، وهي قيمة ذات دلالة إحصائية عند مستوى ٠,٠١ لصالح الاختبار البعدي، حيث كان متوسط درجات النساء المعيلات في التطبيق البعدي "١٠٤,٠٥٠"، بينما كان متوسط درجات النساء المعيلات في التطبيق القبلي "١٠,٩٤٢"، وبذلك يتحقق الفرض الثاني.

تشير النتيجة السابقة إلى تفوق النساء المعيلات في الاختبار المهاري بالتطبيق القبلي- البعدي عند القياس لصالح التطبيق البعدي، مما يدل على استفادة النساء المعيلات من المهارات المتضمنة بالبرنامج التدريبي بشكل واضح، ويرجع ذلك إلى الدقة في تحديد الأهداف مهارية واختيار وتنظيم المحتوي وارتباطه بالأهداف، وكذلك تبسيط وتحليل خطوات أداء المهارات المتضمنة بالبرنامج التدريبي، بالإضافة إلى رغبة واهتمام المتدربات لدراسة المهارات المتضمنة بالبرنامج التدريبي المقترح.

وتتفق هذه النتيجة مع نتائج الدراسات السابقة التي أثبتت فاعلية استخدام البرامج التدريبية في اكتساب المهارات المتضمنة لهذه البرامج، مثل دراسة (خالد مصطفى عابد: ٢٠١٩) والتي توصلت إلى وجود فروق دالة إحصائية عند مستوي (٠,٠١) بين متوسط درجات المتدربات في الاختبار القبلي والبعدي لصالح الاختبار البعدي وذلك في الأداء المهاري الخاص بالبرنامج التدريبي مما يدل على فاعلية البرنامج التدريبي المقترح، كما توصلت دراسة (نبيلة فاروق عبدالكريم: ٢٠١٨) إلى أن البرنامج التدريبي المقترح له فاعلية في إكساب طالبات كلية التربية النوعية قسم اقتصاد منزلي المعارف والمهارات اللازمة للعمل في مجال صناعة الملابس الجاهزة.

### ◀ توصيات البحث:

- في ضوء ما أسفرت عنه نتائج البحث يمكن إيجاز توصيات البحث فيما يلي:
- ١- فتح قنوات الاتصال بين وزارة التضامن الاجتماعي والمؤسسات التعليمية لتقديم برامج تدريبية علي أسس علمية سليمة للتأكيد علي دور الجامعة في خدمة المجتمع.
  - ٢- بناء قدرات المرأة المعيلة بهدف تزويدها بالمعلومات والمهارات اللازمة مما يسهم في رفع مستوى القدرات الإنتاجية لديها ودخولها سوق العمل.
  - ٣- عقد ورش تدريبية للمرأة المعيلة في عمل جدوى اقتصادية للمشروعات الصغيرة ومتناهية الصغر.
  - ٤- إنشاء معارض خيرية للمرأة المعيلة لعرض منتجاتهن بصورة مستمرة.

### ◀ المراجع:

١. أمل عبد الرحمن السيد : إدارة الموارد البشرية، كلية التجارة، جامعة القاهرة، ٢٠١٠م.
٢. أحلام عبد العظيم، سناء محمد فتحي : فاعلية برنامج تدريبي قائم علي المدخل الإنساني في مشروعات الإكسسوارات الجلدية الصغيرة لتنمية جدارات ريادة الأعمال وثقافة العمل الحر لدي طالبات الإعدادي المهني، المجلة المصرية للاقتصاد المنزلي، العدد ٣٥، ٢٠١٩م.
٣. أمال صادق، فؤاد أبو حطب : علم النفس التربوي، مكتبة الأنجلو، الطبعة السادسة، ٢٠٠٠م.
٤. المعجم الوسيط : مكتبة الشروق الدولية، ط ٤، ٢٠٠٤م.
٥. إيناس السيد الدريدي : التكوينات السخرية للجرانيت والزلط والاستفادة منها في ابتكار وحدة تصميمية للإيشارب، ٢٠١٥م.
٦. إيمان محمد مصطفى غانم : دراسة المتطلبات الوظيفية لتصميم أغطية الرأس للسيدات، رسالة ماجستير، غير منشورة، كلية الفنون التطبيقية، قسم الملابس الجاهزة، جامعة حلوان، ٢٠١٢م.
٧. باسمة علي حسن أبو سلمية : مدى فاعلية التدريب في تطوير الموارد البشرية في مكتب الأونروا الإقليمي، رسالة ماجستير، إدارة الأعمال، كلية التجارة، الجامعة الإسلامية، غزة، ٢٠٠٧م.
٨. تغريد حسني أحمد الضاوي : برنامج تدريبي مقترح لتنمية معارف ومهارات التريكو اليدوي لتلميذات المرحلة الابتدائية، مجلة التصاميم الدولية، المجلد ٩، العدد ٣، يوليو، ٢٠١٩م.



٩. جيهان فهمي مصطفى : فاعلية برنامج تدريبي لتنمية مهارات تقنيات الخياطة في صناعة الملابس الجاهزة، مجلة بحوث التربية النوعية، كلية التربية النوعية، جامعة المنصورة، عدد ٢، ٢٠١٩م.
١٠. خالد مصطفى عابد : فاعلية برنامج تدريبي قائم على "الجدارات" لماكينه الحياكة الصناعية" الأوتوماتيكية" للطلاب المتخصصين، المؤتمر العلمي الدولي الخامس للاقتصاد المنزلي (الاقتصاد المنزلي وتحديات التنمية المستدامة في إفريقيا)، جامعة حلوان، كلية الاقتصاد المنزلي، سبتمبر، ٢٠١٩م.
١١. دعاء أشرف جابر : فاعلية برنامج تدريبي مقترح لخريجي قسم الملابس والنسيج في تخطيط ومتابعة إنتاج الملابس الجاهزة، رسالة ماجستير، كلية الاقتصاد المنزلي، جامعة حلوان، ٢٠١٨م.
١٢. دعاء نبيل علي سلامة : برنامج تدريبي لرفع كفاءة السيدات في إعادة ضبط الجونلة الجاهزة، مجلة التصاميم الدولية، المجلد ٧، العدد ٤، أكتوبر، ٢٠١٧م.
١٣. رغدة مختار سيد مصطفى : غطاء رأس السيدات كأحد مكملات الزي، رسالة ماجستير، غير منشورة، كلية الفنون التطبيقية، قسم الملابس الجاهزة، جامعة حلوان، ٢٠١٢م.
١٤. رحاب محمد علي إسماعيل : فاعلية برنامج تدريبي في إكساب الخريجين غير المتخصصين المعارف والمهارات اللازمة لتصميم نموذج وتنفيذ فستان طفلة، المجلة المصرية للاقتصاد المنزلي، العدد ٣٥، ٢٠١٩م.
١٥. رضوي مصطفى محمد رجب : فاعلية برنامج تدريبي مقترح لشباب الخريجين لإعادة تدوير أربطة العنق الرجالي الغير مسايرة للموضة في ضوء التنمية المستدامة، مجلة التصاميم الدولية، المجلد ٩، العدد ٤، أكتوبر، ٢٠١٩م.
١٦. .... : برنامج تدريبي لتنمية مهارات تصميم وتنفيذ الستائر لتمكين المرأة المعيلة اقتصادياً ودمجها في سوق العمل، مجلة التصاميم الدولية، المجلد ١٠، العدد ٣، يوليو، ٢٠٢٠م.

١٧. زينب احمد عبد العزيز، عاصم بحيري يوسف، نبيلة فاروق عبد الكريم : فاعلية برنامج تدريبي مقترح لتنمية مهارات العمل بصناعة الملابس الجاهزة لدى طالبات قسم الاقتصاد المنزلي بكلية التربية النوعية، مجلة بحوث التربية النوعية، كلية التربية النوعية، جامعة المنصورة، عدد ٢، ٢٠١٩م.
١٨. سحر حربي محمد، إيناس عصمت عبد الله : فاعلية برنامج تدريبي لتأهيل المرأة المعيلة للعمل في مجال المصنوعات الجلدية اليدوية، المؤتمر العلمي الرابع والدولي الثاني:التعليم النوعي: تحديات الحاضر ورؤى المستقبل، جامعة عين شمس، كلية التربية النوعية، مجلد ٢، فبراير، ٢٠١٧م.
١٩. سوسن عبد اللطيف رزق، أمل محمد محمود : برنامج تدريبي مقترح لتنمية مهارات تصميم وإنتاج ملابس تراثية بأشكال هندسية لمجال المشروعات الصغيرة والمتوسطة، مجلة التراث والحضارة، مركز بحوث التراث والحضارة، العدد ٢، مايو، جامعة قناة السويس، ٢٠١٨م.
٢٠. صباح أحمد حسن مشالي : الاستفادة من بقايا الأقمشة لعمل تصميمات زخرفية مستمدة من الطبيعة لإثراء أغطية الرأس، رسالة ماجستير، غير منشورة، كلية التربية النوعية، قسم الاقتصاد المنزلي، تخصص الملابس، جامعة طنطا، ٢٠١٦م.
٢١. صفاء محمد الصاحي، رزق حسن عبد النبي، محمد السيد محمد، أسامة محمد عبد السلام : فاعلية برنامج حاسوبي في تنمية التحصيل ومهارات رسم باترون الجولة لطالبات قسم الملابس والنسيج، مجلة كلية التربية بالإسماعيلية، العدد ٢٦، مايو، ٢٠١٣م.
٢٢. عبير علي عبد الله : فاعلية برنامج تدريبي مقترح لتعلم أساسيات ترويج الموضه، رسالة ماجستير، غير منشورة، كلية الاقتصاد المنزلي، جامعة حلوان، ٢٠١٧م.
٢٣. عبير كمال محمد عثمان : فاعلية أنشطة متكاملة في تنمية معارف ومهارات ريادة الأعمال والاتجاه نحويا لدي طالبات شعبة الملابس الجاهزة بالمدرسة الثانوية الصناعية، المجلة التربوية، المجلد ٥١، كلية التربية، يناير، ٢٠١٦م.

٢٤. عزة محمد حلمي، حازم عبد  
الفتاح عبد المنعم  
: فاعلية تصميم برنامج تدريبي باستخدام الوسائط الفائقة  
"الهايبر ميديا" للتدريب علي مهارات إعداد نموذج القميص  
الرجالي، بحث منشور، المجلة المصرية للاقتصاد المنزلي،  
العدد ٣١، ٢٠١٥م.
٢٥. فاطمة عبد الستار  
: الصناعات والمشروعات الصغيرة وتنمية المرأة الريفية في ظل  
العولمة، مجلة كلية الدراسات الإنسانية، جامعة الأزهر،  
٢٠٠٢م.
٢٦. مني شرف عبد الجليل،  
شيماء أحمد علي قطب،  
عبير ياسين أحمد، غادة  
حسني غراب  
: فاعلية برنامج تدريبي قائم علي تنمية مهارات إعادة تدوير  
مخلفات البيئة لدي طالبات المرحلة الإعدادية بمحافظة  
البحيرة، المجلة المصرية للاقتصاد المنزلي، عدد ٣٤،  
٢٠١٨م.
٢٧. محمود طه عبد الوهاب  
: فاعلية برنامج تدريبي لتنمية مهارات خريجي قسم الملابس  
والنسيج علي جودة منتجات الملابس الجاهزة، رسالة  
ماجستير، غير منشورة، كلية الاقتصاد المنزلي، جامعة حلوان،  
٢٠١٦م.
٢٨. محمد عبد الخالق مدبولي  
: التنمية المهنية للمعلمين، الاتجاهات المعاصرة - المداخل -  
الإستراتيجية، دار الكتاب الجامعي، العين، الإمارات العربية  
المتحدة، ٢٠٠٢م.
٢٩. منا موسي غالب، نجدة  
إبراهيم ماضي، هبه محمد  
حمادة  
: تصميم وتنفيذ ملابس للأطفال في مرحلة المهد تحقق جودة  
الأداء، مجلة التصميم الدولية، مجلد ٨، عدد ٢، أبريل،  
٢٠١٨م.
٣٠. نبيلة فاروق عبد الكريم  
: فاعلية برنامج تدريبي مقترح لتنمية مهارات العمل بصناعة  
الملابس الجاهزة لدي طالبات الاقتصاد المنزلي بكلية التربية  
النوعية، رسالة دكتوراه، غير منشورة، كلية التربية النوعية،  
جامعة المنصورة، ٢٠١٨م.
٣١. هبة رضا عبد العزيز محمود  
: فاعلية برنامج تدريبي مقترح لمراقبة الجودة في مرحلتي  
التشغيل والتشطيب، المؤتمر الدولي الأول لكلية التربية النوعية،  
التعليم النوعي الابتكارية، ١٦-١٧ يوليو، ٢٠١٨م.

٣٢. هبة عاصم الدسوقي، أسماء : فاعلية برنامج تدريبي في التطريز بالشرائط لرفع المهارات الإبداعية لفتيات واحة سيوه، مجلة التصميم الدولية، مجلد فؤاد زكي

١٠، عدد ٢، أبريل، ٢٠٢٠م.

٣٣. هدي محمد رفعت : التدريب التحويلي لشباب الخريجين في مجال صناعة الملابس

الجاهزة ودوره في إيجاد فرص عمل وتنمية المشروعات

الصغيرة، رسالة ماجستير، غير منشورة، كلية الاقتصاد المنزلي،

جامعة المنوفية، ٢٠١٨م.

34. Naryan Deapa : **Empowerment and poverty reducation**, Usa, world bank, puplication, 2005.

35. Winifred Aldrich : **Metric Pattern Cutting For Women's Wear**, Black Well Science Publication, London, 2008.

### ملخص البحث

## فاعلية برنامج تدريبي لتنمية مهارات إعداد نموذج غطاء الرأس (الخمار) وتنفيذه للمرأة المعيلة

يهدف البحث إلى تحديد الاحتياجات التدريبية للمرأة المعيلة الحالية والمستقبلية، ثم إعداد وبناء البرنامج التدريبي المقترح وقياس فاعليته في إكساب المرأة المعيلة المهارات الخاصة بإعداد النموذج وتنفيذ غطاء الرأس (الخمار)، وتكونت عينة البحث من (٢٠) متدربة من النساء المعيلات، من جمعية همسة الخير - التابعة لمراكز الأسر المنتجة بوزارة التضامن الاجتماعي، واشتملت أدوات البحث علي استمارة تحديد الاحتياجات التدريبية للمرأة المعيلة، واختبار مهاري ومقياس تقدير لتقييم الاختبار المهاري.

وقد أظهرت النتائج وجود فروق ذات دلالة إحصائية عند مستوي دلالة (٠,١) بين متوسطي درجات النساء المعيلات في التطبيق القبلي والبعدي للاختبار المهاري لصالح التطبيق البعدي، مما يؤكد على فاعلية البرنامج التدريبي المقترح في إكساب المرأة المعيلة المهارات الخاصة بإعداد نموذج غطاء الرأس (الخمار) وتنفيذه.

## Research Summary

### **The effectiveness of a training program to develop the skills of preparing the pattern of the head cover (Khemar ) and implementing it for the breadwinner women**

This research aims at determining the current and future training needs for the breadwinner women, then preparing and building the proposed training program and measuring its effectiveness regarding providing the breadwinner women with the necessary skills for preparing the pattern and then implementing the head cover (Khemar).The research sample consisted of (20) breadwinner women trainees from Hamsat Al - Khair Charity Association ,affiliated to the centers of the productive families at the Ministry of Social Solidarity. The research instruments included the following: a form for determining the training needs of breadwinner women, a skill test , and an assessment scale for assessing the skill test.

The research results showed that there are statistically significant differences at the level of significance of (0.1) between the average scores of the breadwinner women in the pre and post application of the skill test , in favor of the post application. This confirms the effectiveness of the proposed training program in providing the breadwinner women with the skills necessary for preparing the pattern of the head cover (Khemar) and implementing it.