

وسيلة مبتكرة لتعليم الطالب الكفيف تدوين الإملاء الموسيقي

مرام جلال توفيق

ملخص:

ان الاهتمام بالطالب الكفيف واحتياجاته العلمية وتسهيل توصيل المعلومة ومعاملته كالمبصر تجعله يجتاز الصعوبات والآثار السلبية النفسية والاجتماعية والس لوكية ، ويهدف هذا البحث إلى تعليم الطالب الكفيف تدوين الإملاء الموسيقي من خلال الوسيلة المبتكرة والمُعَدَّة من قِبَل الباحثة

الكلمات الدالة : تعليم الطالب الكفيف ، تدوين الإملاء الموسيقي

المقدمة :

يعتمد إدراك الإنسان لعالمه على المعلومات التي يستقبلها عبر الحواس (السمع البصر ، الشم ، الذوق ، اللمس) ، وحدث أي خلل في واحدة أو أكثر من هذه الحواس ينجم عنه صعوبات وأثار نفسية واجتماعية وسلوكية ، لان السمع يلعب دوراً رئيساً في نمو الإنسان ، فهي التي تجعل الإنسان قادراً على تعلم اللغة وهي تشكل حجر الزاوية بالنسبة لتطور السلوك الاجتماعي ، وتُمكن حاسة البصر الإنسان من فهم بيئته ومعرفة المخاطر الموجودة فيها التي تجنبها، فحاسة البصر تسمح للفرد برؤية الأشياء والمرئيات ومعرفة جوانب البيئة بما يسمح للفرد أن تسيّر حياته بشكل أكثر وضوحاً وتجعله يقدم على التفاعل والتواصل مع الآخرين إذ ينقل أفكاره إليهم ويستمتع إلى أفكارهم وهو الأمر الذي يسهم في تطور سلوكه الاجتماعي وذلك بالشكل الذي يسمح له بالتوافق معهم ، وكذلك يتعرف على ما يحيط به من مخاطر فيعمل جاهداً على تجنبها[منى الحديدي ، ١٨٦-١٨٧ بتصرف ، ١٩٩٨] ، حيث يواجه الطالب الكفيف مجموعة من الصعوبات و المشاكل

التي تعيق تلقيه للمادة التعليمية، قد تكون هذه المشاكل علي مستوى من هو قائم بالتدريس أو علي مستوى الإدارة الجامعية التي لا توفر الظروف المناسبة لتعليم هذه الفئة أو تكمن في المادة التعليمية التي لا تلائم وضعية هؤلاء المكفوفين ، فلا ينتهي الأمر عند جمع المادة التعليمية والعلمية في الوقت المناسب و استذكارها و حضور المحاضرات بل يواجه صعوبات أخرى مثل قلة المراجع بلغة برايل ، و المراجع المسجلة ، هذا ما يجعلهم في معاناة مستمرة وهذا ما يعانيتها الطالب الدارس للموسيقا لقلة الوسائل التعليمية المخصصة للتعليم الموسيقي وإن توفرت لا نجدتها في المتناول للجميع كما أن وسائل الطباعة بلغة برايل مكلفة جداً وغير متوفرة لدارسي الموسيقا بالإضافة إلى أن القائمين على تدريس الموسيقا بالكليات غير مؤهلين للتعامل بلغة برايل ومن كل ذلك يجد الكفيف مشكلات عديدة في دراسة الموسيقا بالكليات المتخصصة [حوار مع بعض الطلاب المكفوفين] ، ومن بين هذه المشكلات ما يواجه الطالب الكفيف المبتدئ أثناء دراسته لمادة تدريب السمع (تدوين إملاء إيقاعية ولحنية) في الكليات الموسيقية يجد صعوبة في تكوين فكرة عن كيفية التدوين للإملاء الموسيقي بل واعتمدا كقائمين على التدريس أن نسمع من الطالب ما يريد تدوينه وندونه بأنفسنا وكذلك في الامتحانات ، وهذا لأن هذه الكليات لم تُعد مسبقاً لاستقبال الطالب الكفيف والمبصر معاً ، ولا توجد طرق ووسائل مقننة لتدريس الكفيف الموسيقي بفروعها المختلفة. وهذا ما دعا الباحثة للتفكير في ابتكار وسيلة لتعليم الطالب الكفيف تدوين الإملاء الموسيقي كالمبصر .

مشكلة البحث

من خلال المشكلات التي يواجهها القائمون على تدريس الموسيقا للمكفوفين بالكليات المتخصصة وعدم الإلمام الكامل بلغة برايل اصبح للقائمون بالتدريس صعوبات في تعليم الموسيقا لتلك الفئة ، الأمر الذي حفز الباحثة لإيجاد وسيلة تستطيع من خلالها الوصول إلى نتائج ايجابية وخاصة في الإملاء اللحني والإيقاعي للمكفوفين والقائمين على التدريس بحيث تتوافق تلك الوسيلة في التعلم للمكفوفين كالمبصرين .

هدف البحث

أن يتعلم الطالب الكفيف تدوين الإملاء الموسيقي من خلال الوسيلة المبتكرة والمُعَدّة من قبل الباحثة .

أهمية البحث

المساهمة الفعالة في مساعدة الطلاب المكفوفين بوسيلة تعليمية مبتكرة تذلل عقبات التدوين الموسيقي والمساهمة في تعلمه بطريقة المبصر والوصول إلى مستويات أرقى وانعكاساتها على الكفيف .

سؤال البحث

إلى أي مدى تؤهل امكانيات الوسيلة المبتكرة الطالب الكفيف لتدوين الإملاء الموسيقي ؟

إجراءات البحث :

(أ) منهج البحث: يتبع هذا البحث : المنهج الوصفي .

(ب) عينة البحث : الطالب الكفيف بالكليات الموسيقية المتخصصة .

ج) أدوات البحث :

١. استمارة استطلاع رأي الخبراء في مدى صلاحية الوسيلة المبتكرة للكفيف بملحق رقم (١) *
٢. الوسيلة المبتكرة من قبل الباحثة.
٣. الجلسات المقترحة والمعدة لكيفية استخدام الطالب الكفيف للوسيلة المبتكرة من قبل الباحثة .

د) مصطلحات البحث :

أولاً : الإعاقة البصرية :

١ - مفهوم الإعاقة البصرية :

أ. الكفيف : ويقصد به الشخص الذي فقد بصره بحيث لا يستطيع أن يجد طريقه دون قيادة في مكان غير معروف لديه. كف البصر، ويقصد به فقدان حاسة البصر كلياً لدى الفرد [سعاد أبوبكر ، ٢٠٠٩ ، ١٠]

ب. تعريف الإعاقة البصرية: الإعاقة البصرية هو الشخص الكفيف الذي تقل حدة إبصاره بأقوى العينين بعد التصحيح عن ٦٠/٦٠ أو ٢٠/٢٠ أو يقل مجاله البصري عن زاوية مقدارها ٢٠ درجة ، ومن وجهة النظر التربوية فإن الكفيف هو الذي لم تتح له البقايا البصرية القدرة علي القراءة و الكتابة العادية حتى بعد استخدام المصححات البصرية .

ينقسم البحث إلى جزئين :

أولاً : الإطار النظري ويشتمل على النقاط التالية :

* ملحق رقم (١) ص ٣١ - ٣٢

أ . دراسات سابقة مرتبطة بموضوع البحث الراهن .

- ب. الإطار النظري المرتبط
- مفاهيم حول المكفوفين .
 - برايل ولغته .
 - التعليم الموسيقي بلغة برايل .
 - وصف الوسيلة المبتكرة .

ثانياً : الإطار التطبيقي ويشتمل على الجلسات المقترحة ،
التجربة الإستطلاعية ، نتائج البحث ، التوصيات .

أولاً: الإطار النظري

أ. دراسات سابقة مرتبطة بموضوع البحث الراهن .

دراسة بعنوان :

أثر الأداء الجماعي للأنشطة الموسيقية في تحسين التكيف الشخصي
والاجتماعي للطفل الكفيف [دليلة رفيق – هويدا خليل ، ٨٧١ ، ٢٠٠٠]

هدفت تلك الدراسة إلى تحسين التكيف الشخصي والاجتماعي للطفل الكفيف من خلال الأداء الجماعي للأنشطة الموسيقية ، وقد تكونت عينة تلك الدراسة من عشر أطفال من المكفوفين في معهد النور والأمل (مصر الجديدة) وتتراوح أعمارهم ما بين عشر إلى إثنا عشر عام وهم يعانون كف بصر كلي ، وقد اتبعت تلك الدراسة المنهج التجريبي ذو المجموعة الواحدة ، حيث احتوى البرنامج على اعتياد الطفل الكفيف على الأداء الجماعي للأنشطة الموسيقية من خلال أغنيات مبتكرة والعزف على آلات الباند

والتعبير الحركي وغيرها من الأنشطة المحببة للطفل والتي تساعده على توافقه الشخصي والاجتماعي . وقد خلُصت النتائج كما يلي :

١. تحسين التكيف الشخصي والاجتماعي من خلال الأداء الجماعي للأنشطة الموسيقية للطفل الكفيف
 ٢. أمكن لأفراد العينة التعرف على بعض الأنشطة الموسيقية من غناء وعزف وتعبير حركي .
 ٣. أمكن تغيير بعض السلوكيات السلبية لدى الطفل الكفيف مثل الخجل وعدم الثقة بالنفس والخوف والعزلة إلى سلوكيات أكثر تفاعل وإيجابية بالتعاون والمشاركة مع الجماعة .
- دراسة بعنوان :

تصور لبرنامج مقترح للطلاب الكفيف المبتدئ لتحسين الأداء في مادة الإيقاع الحركي [إيمن احمد عطية ، ٨٢٠٠، ٢٠٠٥]

هدفت تلك الدراسة إلى تسهيل وتيسير العملية التعليمية في مادة الإيقاع الحركي للطلاب الكفيف المبتدئ وذلك من خلال وضع تصور لبرنامج مقترح يستخدم أسماء نغمات السلم الموسيقي مقترنة بعدد النقرات الإيقاعية ، وقد احتوت عينة الدراسة على الطالب الكفيف بالفرقة الإعدادية بكلية التربية الموسيقية ، وقد اتبع المنهج الوصفي تحليل محتوى ، وقد خلُصت النتائج على النحو التالي

١. إمكانية وصول الطالب الكفيف المبتدئ في مادة الإيقاع الحركي إلى مستوى جيد في الأداء .

٢. امكانية تحقيق عنصر التشويق في تعليم الطالب الكفيف المبتدئ لمادة الإيقاع الحركي من خلال الطريقة المبتكرة .
٣. امكانية تحسين أداء الطالب الكفيف المبتدئ من خلال التدريبات المشتمل عليها البرنامج المُعد .
٤. عدم الاحتياج إلى مدرس متخصص في تدوين وقراءة العلامات الإيقاعية بطريقة برايل في تعليم الطالب الكفيف .

دراسة بعنوان :

وسيلة مبتكرة لتعليم الطالب الكفيف القراءة والتدوين الموسيقي كما يدرسها المبصر [ايمن محمد عز الدين ، ٢٠٠٤]

هدفت تلك الدراسة إلى توحيد طرق التدوين الموسيقي بالإضافة إلى كيفية التدوين الموسيقي للكفيف من خلال مسطرة مبتكرة بها الأشكال الإيقاعية وقلم مسنون يقوم الطالب بمسك القلم واختيار الشكل الإيقاعي الذي يريده ويقوم بنقّب الشكل على الورقة حتى يبرز من الناحية الأخرى من الورقة، وقد احتوت العينة بتلك الدراسة من الطلاب المكفوفين بكلية التربية الموسيقية ، جامعة حلوان وبعض الخريجين من الطلاب المكفوفين ، وقد اتبعت تلك الدراسة المنهج التجريبي ذو المجموعة الواحدة وقد خلّصت تلك الدراسة بنتائج يتضح منها أن المعادلة الإحصائية لدرجات "عينة الدراسة" توضح مدى التحقق من صحة فرضي البحث وهما أن الوسيلة المبتكرة تمكن الطالب الكفيف من الدراسة الموسيقية (قراءة وتدويناً) كما يدرسها المبصر ، وهذا ما أكدته النتائج في كل من الجانب الشفوي أو التحريري .

دراسة بعنوان

Music as an apparatus of cognitive and cultural transmission amongst visually impaired students

الموسيقى كوسيلة للانتقال المعرفي والثقافي بين الطلاب ضعاف البصر

[Lejla Dzambazov ، 2012-2013]

هدفت تلك الدراسة إلى دراسة حالة للطلاب ضعاف البصر الذين تم فحصهم أثناء العمل الميداني الذي تم إجراؤه أثناء العمل كمتدرب في معهد المكفوفين في ووترجنوب إفريقيا. ستناقش الورقة أن الموسيقى هي وسيلة للانتقال المعرفي والثقافي بين الطلاب ضعاف البصر ، لا سيما عند الرجوع إليها من خلال مساهمة الأداء الموسيقي الجماعي. أيضاً ، سيتم اختبار ما إذا كانت العروض الجماعية الموسيقية تساهم فعلياً في الترابط الاجتماعي للطلاب ذوي الإعاقات البصرية ، مما يؤثر على ثقافة الإعاقة وهويتهم. تتناول الورقة أيضاً الخصائص الثقافية للأشخاص ذوي الإعاقات البصرية المشاركين في المرافق التعليمية للمعهد من خلال فحص الروابط بين الموسيقى واللغة وغيرها من وسائل التعبير التقليدية المستخدمة في النقل الاجتماعي ، وقد أثبتت تلك الدراسة بالنتائج أن للموسيقا قدر كبير في الانتقال المعرفي والثقافي بين طلاب ضعاف البصر .

دراسة بعنوان

Teaching music to blind children: new strategies for teaching through interactive use of Musibaille software

تعليم الموسيقى للأطفال المكفوفين: استراتيجيات جديدة للتدريس من خلال

الاستخدام التفاعلي لبرنامج ميوسيبرايل Musibaille

[J. A. Borges, D. Tomé ، 2013]

هدفت تلك الدراسة إلى وضع منهجية لتعليم الموسيقى للأطفال المكفوفين استنادًا إلى التفاعل مع برنامج ميوسيبيرائل Musibraille ، الذي أضيفت إليه وظائف محددة حتى تتمكن من دعم أنشطة التعليم الموسيقي الأساسي ، حيث يتم فيه وصف وتوضيح الأنشطة الرئيسية والوظائف ذات الصلة ، كما يتم أيضًا عرض بعض الخصائص الأساسية للمشروع ، خاصةً لشرح التغييرات الكبيرة التي أحدثتها في دور موسيقى برايل وفي تعليم الموسيقى للمكفوفين في البرازيل.

دراسة بعنوان

A technological proposal to support music education shared between blind and sighted students

اقترح تقني لدعم التعليم الموسيقي المشترك بين الطلاب المكفوفين والمبصرين [José Antonio ، 2016]

هدفت تلك الدراسة إلى بيان الجوانب الإيجابية من دمج الأطفال المكفوفين وضعاف البصر في الفصول الدراسية الشاملة للموسيقى ، حيث يسمح للطلاب المكفوفين وضعاف البصر من أن تطلق أفكارًا جديدة حتى يمكن استخدام أجهزة الكمبيوتر من تهيئة بيئة مواتية لتعليم موسيقى برايل ، وقد كانت من أهم نتائج تلك الدراسة بأنها نادى بإقتراح إنشاء أداة كمبيوتر محددة تم تصميمها وفقًا لمبادئ التصميم العالمي بطريقة برايل ، والتي تتيح تطبيق نهج تربوي مناسب لتعليم الموسيقى .

دراسة بعنوان

The Experiences of Severely Visually Impaired Students In Higher Music Education Severely Visually

تجارب الطلاب المعاقين بصرياً في التعليم الموسيقي العالي بشكل مرئي

[Natalie Jaana ، 2017]

هدفت تلك الدراسة إلى استكشاف تجارب الطلاب المصابين بضعف شديد في التعليم الموسيقي العالي ، حيث يعاني تلك الفئة من عدم القدرة على الإلتحاق بالتعليم الجامعي وما نادو به أن يكون التعليم العالي في متناول الجميع وبالتالي يجب وضع سياسات وتنفيذها لضمان ذلك ، لكي تُظهر تجارب الطلاب ذوي الإعاقات بأفضل الأماكن وتذليل جميع الحواجز لهؤلاء الطلاب ووضع تصور لكيفية إزالتها. تستند هذه الدراسة إلى النموذج الاجتماعي للإعاقة ونموذج البحث التحرري المرتبط بالتعليم بأصول التربية. وقد تكونت العينة من ثلاث طلاب تم تجميع البيانات من خلالهم عن طريق مقابلات شبه منتظمة وقد أظهرت النتائج الخاصة بتلك الدراسة على النحو التالي :

أولاً : أن القضايا السلوكية لها تأثير كبير على التجارب في نجاحها أو فشلها
ثانياً : أن الطالب الذي يعاني من إعاقات بصرية شديدة يحتاج إلى أماكن للإقامة حتى يتمكن من الدراسة.

ثالثاً : أن الدراسة التي تعتمد عادةً بشكل مرئي في تعليم المكفوفين ومعاملتهم كمبصرين يرفع من قدرتهم على التعلم.

التعليق على الدراسات السابقة

من خلال الدراسات السابقة نستخلص منها أنها منصبة على تسهيل تعليم الطالب الكفيف المواد الموسيقية إما بالمشاركة الاجتماعية مثل (دليلة ديمتري-هويدا خليل) و (Lejla Dzambazov) أو بابتكار طرق جديدة

بعيدة عن طريقة برايل مثل (أيمن عطية) و(أيمن عز الدين) أو التعليم الموسيقي المشترك بين الطلاب المكفوفين والمبصرين مثل (José Antonio) و(Natalie Jaana) .

ب. الإطار النظري المرتبط بموضوع البحث الراهن .

• مفاهيم حول المكفوفين:

التعريف اللغوي : لقد تعددت المفردات والألفاظ في اللغة العربية التي تطلق على المعاق بصرياً، بحيث نجد الأعمى، الضرير، العاجز، المكفوف أو الكفيف، والأكمه، وسنكتفي هنا بشرح كلمة كفيف أو مكفوف واستعمالها في الدراسة، نظراً لكثرة تداولها في المجتمع، كما أن التعريف اللغوي للكفيف مستمد من الكف، ومعناه حجب البصر، أي بمعنى أن الكفيف هو ذلك الشخص الذي فقد بصره كلياً [احمد فايز ، ٢٠٠٠ ، ٤٠٢]

التعريف القانوني : ونشير هنا إلى أن هذا التعريف ظهر قبل التعريف التربوي، حيث وضع سنة ١٩٣١ م من قبل الجمعية الطبية الأمريكية، ثم تم اعتماده كتعريف قانوني يعمل به في جميع أنحاء الولايات المتحدة الأمريكية، ومن ثمة مختلف بلدان العالم [غالب عوض ، ٢٠٠٠ ، ٢٧١] .

ويعرف الكفيف من وجهة نظر الأطباء على أنه ذلك الشخص الذي لا تزيد حدة إبصاره عن 200 قدم في أحسن العينين، أو حتى باستعمال المعينات البصرية كالنظارات أو العدسات / ٢٠ الطبية ومعنى هذا أن الشيء الذي يراه الشخص العادي من على بعد ٢٠٠ قدم لا يراه المكفوف إلا إذا اقترب من مسافة ٢٠ قدم .

وتعريف منظمة الصحة العالمية : الإعاقة البصرية الشديدة هي حالة يؤدي الشخص فيها الوظائف البصرية علي مستوى محدد (٢) نسبة انتشار الإعاقة البصرية ، تشير الإحصائيات إلي أن هناك ما يزيد علي ٣٥ مليون مكفوف وحوالي ١٢٠ مليون ضعيف بصر في العالم . و تشير منظمة الصحة العالمية أن حوالي ٨٠ بالمئة من المعاقين بصريا يوجدون في دول العالم الثالث التي تفتقر إلي الرعاية الصحية المناسبة [مني صبحي ، ١٩٩٨ ، ٣٢].

• **برايل و لغة للمكفوفين**

لويس برايل ، فرنسي كف بصره وهو طفل عمره ثلاث سنوات عندما كان يلعب بمتقاب الجلود الخاص بوالده ففقا إحدى عينيه ثم ما لبث أن فقد عينه الأخرى بعد أيام قليلة نتيجة العدوى . ولد لويس برايل عام 1908 في قرية صغيرة بالقرب من باريس، ولما فقد بصره لم يمنعه ذلك من أن يتعلم مثل أقرانه المبصرين ، فالتحق بمدرسة قريبة من منزلة ، وكان لويس يتميز بالذكاء والإبداع الشديد ، لكنه لم يستطع أن يستمر في هذه المدرسة لأنه لم يكن يملك المصروفات الخاصة بهذه المدرسة ، فسافر إلى باريس حيث التحق بمدرسة داخلية للمكفوفين وكانت الصدمة أمام لويس عندما عرف أن المدرسة لا يوجد بها كتب خاصة يمكن للمكفوفين قراءتها ، باستثناء بعض الكتب الضخمة جدا ذات الحروف الكبيرة ، وهي غالية الثمن ، ولم يكن بالمدرسة غير أربعة عشر كتابا فقط من هذه الكتب الضخمة ، ومكث لويس على قراءة هذه الكتب الأربعة عشر ، يقرأها بصعوبة شديدة ، وما إن ينتهي من قراءة جملة منها حتى يكون قد نسي بدايتها مما دفعه إلى التفكير في طريقة أسرع يستطيع المكفوفون الاعتماد عليها في القراءة

والكتابة ، فكانت طريقة برايل التي تعتمد على نظام النقاط البارزة ، هذا وقد قام بنشر تلك الطريقة التي لاقت استحساناً كبيراً بالإضافة إلى تأليفه العديد من الكتب [منى صبحي ، ١٩٩٨ ، ٢٢٣ - ٢٢٤] وسميت تلك الكتب التي تعتمد في إنتاجها على طريقة برايل المعروفة باسم مكتشفها "لويس برايل" حيث تحتل هذه الكتب المرتبة الأولى من بين مصادر المعلومات المعتمدة من طرف المكفوفين في الحصول على المعلومات، وهذا ما تؤكد دراسة حديثة أعدتها جمعية إبصار مفادها أن ٩٨ % من المكفوفين يطالبون باعتماد تدريب برايل كعنصر مساعد للتحصيل العلمي للطلبة وكذا تعليم القراءة والكتابة لضعفاء البصر ضمن برامج إعادة التأهيل ومحو الأمية [إدعاء احمد خلف ، ٢٠١٢ ، ٢٢٤]

وتعتبر طريقة برايل تتكون من ست نقاط أساسية بارزة : ثلاثة على



اليمين وثلاثة على اليسار ، حيث تتشكل منها كل الحروف الهجائية والاختصارات والأرقام وحتى الرموز، وقد تطورت هذه الطريقة مع استخدام الكمبيوتر، فأصبحت تتكون من ثمان نقاط لإعطاء المجال لاستيعاب أكبر قدر ممكن من الإشارات والرموز، ولكن لم يطبق هذا النظام إلا في برامج الكمبيوتر [C.Michael ، 2008 ، 25].

تم اعتماد المواد الخاصة بالقراءة بلغة برايل للموسيقى من قبل

مجلس إدارة برايل لأمريكا الشمالية في ٧ ن وفمبر ١٩٩٧.

• التعليم الموسيقي بلغة برايل

جدول رقم (١)

جدول يبين شكل الإيقاع على نغمات السلم

الإيقاع بالانجليزية	الإيقاع بالعربية	الإيقاع برايل	شكل الإيقاع	نغمة دو برايل	نغمة ري برايل	نغمة مي برايل	نغمة فا برايل	نغمة صول برايل	نغمة لا برايل	نغمة سي برايل	سكتة برايل
Whole	روند	⠠⠠	○	⠠⠠	⠠⠠	⠠⠠	⠠⠠	⠠⠠	⠠⠠	⠠⠠	⠠⠠
Half	بلاش	⠠⠠	♩	⠠⠠	⠠⠠	⠠⠠	⠠⠠	⠠⠠	⠠⠠	⠠⠠	⠠⠠
Quarter	نوار	⠠⠠	♪	⠠⠠	⠠⠠	⠠⠠	⠠⠠	⠠⠠	⠠⠠	⠠⠠	⠠⠠
Eighth	كروش	⠠⠠	♫	⠠⠠	⠠⠠	⠠⠠	⠠⠠	⠠⠠	⠠⠠	⠠⠠	⠠⠠

جدول رقم (٢)

جدول يبين شكل علامة التحويل ومدلولها بلغة برايل

علامة التحويل	شكل العلامة	شكل العلامة ببراييل
Sharp	#	⠠⠠
Double sharp	X	⠠⠠⠠⠠
Flat	b	⠠⠠
Double flat	bb	⠠⠠⠠⠠
Natural	♮	⠠⠠

جدول رقم (٣)

جدول يبين شكل الميزان ومدلوله بلغة برايل

الميزان	شكل الميزان	شكل العلامة ببرایل
Four-four time		⠠⠠⠠⠠⠠⠠⠠⠠
Six-eight time		⠠⠠⠠⠠⠠⠠⠠⠠
Common time		⠠⠠⠠⠠⠠⠠
Alla breve (cut time)		⠠⠠⠠⠠⠠⠠
Numeral over note value		⠠⠠⠠⠠⠠⠠⠠⠠
Signature with two or more upper numerals		⠠⠠⠠⠠⠠⠠⠠⠠
Combined time signature with plus sign		⠠⠠⠠⠠⠠⠠⠠⠠⠠⠠⠠⠠
Combined time signature with parentheses		⠠⠠⠠⠠⠠⠠⠠⠠⠠⠠⠠⠠⠠⠠⠠

جدول رقم (٤)

جدول يبين شكل خطوط النهاية والمرجمات ومدلوله بلغة برايل

نوع الخط	شكل الخط على المدرج	التدوين ببرایل
double bar		⠠⠠⠠⠠⠠⠠
Light double bar		⠠⠠⠠⠠⠠⠠⠠⠠
Bar Line		⠠⠠⠠⠠⠠⠠
End Repeat		⠠⠠⠠⠠⠠⠠
Begin Repeat		⠠⠠⠠⠠⠠⠠

جدول رقم (٥)

جدول يبين تدوين نغمة دو بالطبقات السبعة ومدلولها بلغة برايل

التدوين ببريل	الطبقة على المدرج	
		التدوين على أول أوكتاف من دو
		التدوين على الأوكتاف الثاني من دو
		التدوين على الأوكتاف الثالث من دو
		التدوين على الأوكتاف الرابع من دو
		التدوين على الأوكتاف الخامس من دو
		التدوين على الأوكتاف السادس من دو
		التدوين على الأوكتاف السابع من دو

جدول رقم (٦)

جدول يبين المفاتيح الموسيقية ومدلولها بلغة برايل

شكل المفتاح ببريل	شكل المفتاح الموسيقي	اسم المفتاح بالعربية	رمز المفتاح بالإنجليزية
		مفتاح صول	G Clef (treble)
		مفتاح فا	F Clef
		مفتاح دو ألتو	C Clef (alto)
		مفتاح دو باريتون	C Clef (tenor)
		مفتاح صول أوكتاف أعلى	G Clef 8 above
		مفتاح صول أوكتاف أخفض	G Clef 8 below

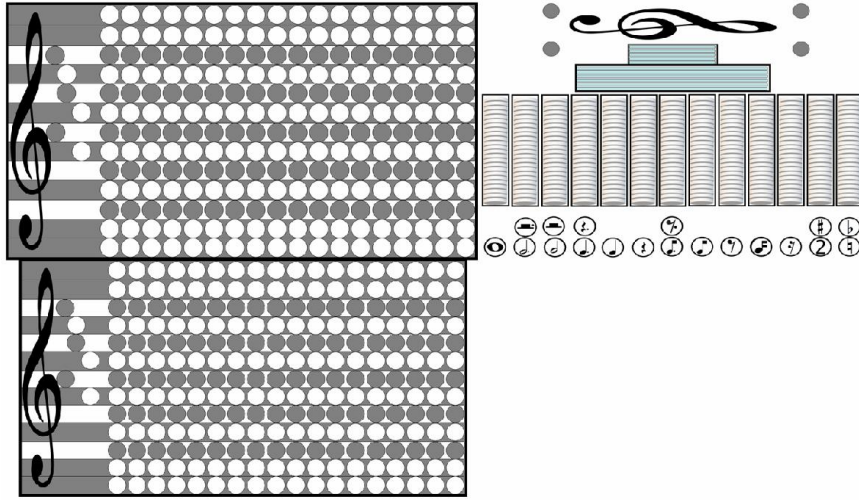
[MUSIC BRAILLE CODE ، 2016 ، 3-6]

[Sharon Nichols, William Daugherty ، 2010 ، 9, 10, 14, 29]

وترى الباحثة أن كثرة الرموز التي يجب على الكفيف حفظها تُعد عائق كبيراً لمن ليس لديه ملكة الحفظ والتذكر بل ستكون سبباً رئيسياً في تراجع قبول الكفيف على تعلم الموسيقى بطريقة برايل، وعلى سبيل المثال عندما يريد الكفيف كتابة مفتاح صول فله رمزه والميزان له رمزه والدليل له رمزه ونغمة دو على الخط الإضافي الأول لها رمز وإيقاع هذه النغمة لها رمز ، وبالتالي لقد كتبنا كل هذه الرموز لكي نكتب نغمة دو .

• وصف الوسيلة المبتكرة

قامت الباحثة باختكار وسيلة يستطيع الطالب الكفيف من خلالها تدوين التمارين الإيقاعية واللحنية كالمبصر ، وتتكون الوسيلة من صندوق خشبي مدون عليه المدرج الموسيقي بارز الخطوط وبشكل أعلى من المسافات ومحفور على كل خط ومسافة خانة دائرية لوضع المفتاح والإيقاعات والدليل والميزان بها، ومزود بالصندوق درج يتم سحبه من الجانب الأيمن للصندوق وبه (مخزن العلامات) وهذا المخزن يحتوي على قطع خشبية مدون عليها بارزة (الإيقاعات والسكتات وعلامات التحويل وأرقام انجليزية لتكوين الميزان الموسيقي) ويحتوي أيضاً على خطوط الموازير مجسمة ومفتاح صول مجسم ، كما أن الصندوق مزود بدرج أمامي يسمى بـ (المدرج الموسيقي الإضافي) ويستخدم في حالة أن التمرين اللحني كان طويل ويحتاج لمدرج آخر لتكملة اللحن ومثبت بأسفل الصندوق اربع عجلات لسهولة انتقالها من مكان إلى آخر ، وفي الشكل التالي مبين به أجزاء الوسيلة المبتكرة :



شكل رقم (١) أجزاء الوسيلة المبتكرة

ثانياً : الإطار التطبيقي :

قامت الباحثة بتصميم استمارة استطلاع رأي الخبراء في مدى صلاحية الوسيلة المبتكرة والمعدة من قبل الباحثة ، وقد قام الأساتذة الخبراء* بإبداء رأيهم في الوسيلة المبتكرة وبعد تجميع آراء السادة الخبراء كانت نتيجة الاستمارة موافقة بنسبة ٩٥% على صلاحية الوسيلة المبتكرة وانها مفيدة وسهلة وتوفر الوقت والجهد للمتعلم الكفيف ويصبح من خلالها قادر على تدوين الاملاء الموسيقي مثل المبصر .

وقد قامت الباحثة باقتراح بعض الجلسات التي يستطيع الطالب الكفيف من خلالها تدوين الاملاء الموسيقي الإيقاعي واللحني على الوسيلة المبتكرة .

* ملحق رقم (٢) ص ٣٣

الجلسات المقترحة

الجلسة الأولى

زمن الجلسة : ساعة واحدة .

موضوع الجلسة : التعريف بمكونات الوسيلة المبتكرة.

الاهداف الإجرائية :

١. تعريف الكفيف على مكونات الوسيلة المبتكرة من خطوط ومسافات المدرج الموسيقي بالوسيلة المبتكرة .
٢. التعرف على شكل مفتاح صول وكيفية وضعه على المدرج الموسيقي بالوسيلة المبتكرة .
٣. التعرف على إسم كل نغمة على كل خط من خطوط المدرج الموسيقي بالوسيلة المبتكرة .
٤. التعرف على اسم كل نغمة على كل مسافة من مسافات المدرج الموسيقي على الوسيلة المبتكرة .
٥. التعرف على طريقة تدوين النغمات على الخط الإضافي الأول أعلى وأسفل المدرج الموسيقي على الوسيلة المبتكرة .
٦. التعرف على طريقة تدوين النغمات على المسافة الإضافية الأولى أعلى وأسفل المدرج الموسيقي على الوسيلة المبتكرة .

الأدوات والوسائل المستخدمة

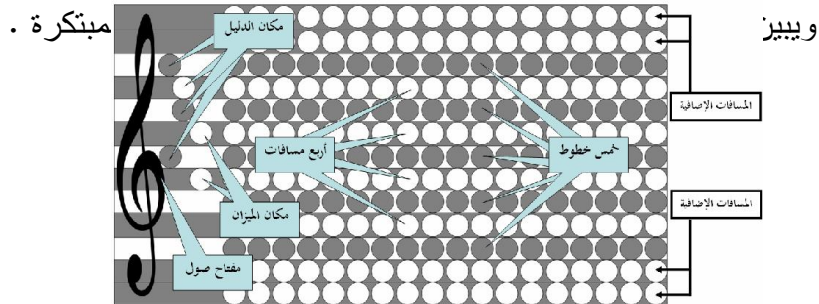
الوسيلة المبتكرة من قبل الباحثة .

الخطوات الإجرائية للجلسة

١. تقوم الباحثة باستدعاء الطالب الكفيف لكي تعرض عليه الوسيلة المبتكرة وتعرفه بمكوناتها وكيف يستخدمها.

٢. تقوم الباحثة خطوة خطوة بتعليم الطالب الكفيف كيفية الجلوس أمام الوسيلة ويقوم الطالب بمد يده ويلامس كل جزء من مكوناتها ، حيث يلامس كل خط من خطوط المدرج البارزة عن المسافات ومفاتيح صول المجسمة التي يضعها بنفسه على المدرج الموسيقي ويتم تدريبيه على ذلك .

٣. بعد معرفة أماكن الخطوط والمسافات يتم وضع مفتاح صول بمكانه الصحيح ثم تعريف الطالب بأسماء النغمات على كل خط وكل مسافة وكذلك المسافة الإضافية الأولى والخط الإضافي الأول أعلى وأسفل المدرج الموسيقي بالوسيلة المبتكرة . ويتم تدريب الطالب على ذلك مراراً وتكراراً حتى يتم حفظ أماكن النغمات على المدرج الموسيقي ،



شكل رقم (٢) المدرج الموسيقي بالوسيلة المبتكرة

التقويم

١. ضع مفتاح صول في مكانه الصحيح على المدرج الموسيقي بالوسيلة.

٢. اشر إلى مكان نغمة مي على المدرج الموسيقي في الوسيلة المبتكرة .
٣. اشر إلى مكان نغمة صول على المدرج الموسيقي في الوسيلة المبتكرة
٤. اذكر اسماء نغمات المسافات على المدرج الموسيقي في الوسيلة المبتكرة .

إذا لم يتمكن الطالب الكفيف من الإجابة على بعض الاسئلة السابقة سوف تتعامل الباحثة معه في الأجزاء التي لم يتمكن منها حتى الوصول معه إلى مستويات أفضل .

الجلسة الثانية

زمن الجلسة : ساعة واحدة .

موضوع الجلسة : الإيقاعات ( ، ) وميزان $\frac{2}{4}$

الاهداف الإجرائية :

١. التعرف على مخزن العلامات بالوسيلة المبتكرة وما يحتويه من إيقاعات وموازين في شكل قطع خشبية بارزة .
٢. التعرف على المكان الذي سيدون فيه الطالب التمارين الإيقاعية بالوسيلة.

٣. التعرف على مكان إيقاع ( ، ) من مخزن العلامات .

٤. التعرف على كيفية تكوين الميزان الموسيقي من الأرقام البارزة الموجودة بمخزن العلامات ووضعها بمكانها الصحيح بالوسيلة المبتكرة .

٥. املأ الطالب الكفيف تمرين إيقاعي في حدود الإيقاعات التي تم تدريسها بالجلسة في ميزان ²/₄ .

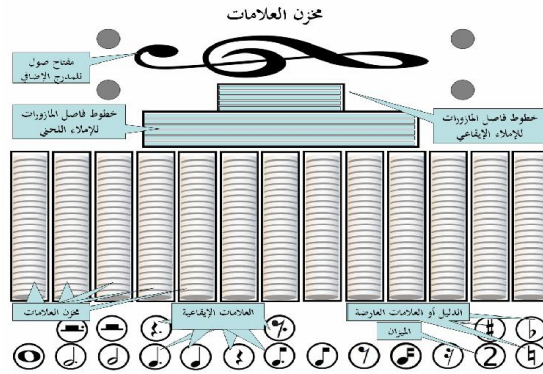
٦. عرف الطالب بأماكن خطوط الموازير الخاصة بالتمارين الإيقاعية وكيفية وضعها بالوسيلة المبتكرة .

الأدوات والوسائل المستخدمة

الوسيلة المبتكرة من قبل الباحثة

الخطوات الإجرائية للجلسة

في بداية الجلسة تقوم الباحثة بمراجعة سريعة على ما يحتوي عليه مخزن العلامات بالوسيلة وأماكن وجود خطوط الموازير وكيفية تكوين ميزان موسيقي بالأرقام الانجليزية البارزة كما هو مبين بالشكل التالي .



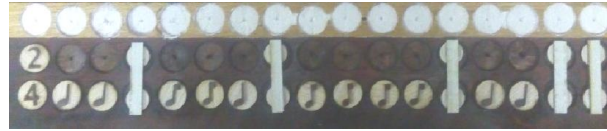
شكل رقم (٣) مخزن العلامات بالوسيلة المبتكرة

تقوم الباحثة بالإشارة للطالب على المكان الذي سوف يدون به الإملاء الإيقاعي وهو مكان أسفل المدرج الموسيقي (عند المسافة الإضافية أسفل المدرج ومكان الخط الإضافي الأول أسفل المدرج) ثم يلتقط من مخزن العلامات الإيقاعات والميزان وخطوط الموازير القصيرة ووضعتها في المكان المناسب كما هو مبين بالشكل التالي



شكل رقم (٤) التدوين الإيقاعي بالوسيلة المبتكرة

ليكون الشكل العام بعد التدوين كما هو مبين بالشكل التالي



شكل رقم (٥) التدوين الإيقاعي بالوسيلة المبتكرة بشكل مكبر

ثم تطلب الباحثة من الطالب أن يدون على الوسيلة المبتكرة ما يملئ

عليه إيقاعياً وهو تمرين مكون من ٤ موازير في ميزان $\frac{2}{4}$.




شكل رقم (٦) تمرين إملائي إيقاعي

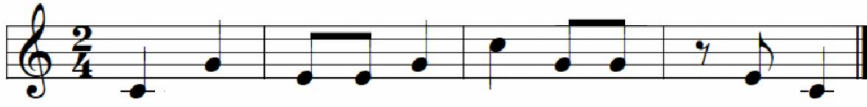
٥. اختيار الإيقاع ذو الشكل المربع عند تدوين نغمة دو الوسطى.
٦. تدوين لحن إملائي في حدود الإيقاعات المدروسة وميزان ²4 والنغمات دو ، مي ، صول .

الأدوات والوسائل المستخدمة

- الوسيلة المبتكرة من قبل الباحثة
- آلة البيانو .

الخطوات الإجرائية للجلسة

تقوم الباحثة بالإشارة للطالب على المكان الذي سوف يدون به الإملاء اللحنية على المدرج الموسيقي بعد وضع مفتاح صول ثم الميزان ووضع الإيقاعات المطلوبة للنغمات المسموعة في الأماكن المحفور لها في المدرج الموسيقي بشكل صحيح . وعلى حسب الميزان يتم وضع خطوط الموازير ووضعها في مكانها الصحيح بعد نهاية كل مازوره . وعندما يريد الطالب تدوين نغمة دو الوسطى يتم اختيار الإيقاع داخل الشكل المربع ، وتُذكر الباحثة الطالب بالمدرج الموسيقي الإضافي الذي يتم سحبه من أسفل الوسيله ويتم استخدامه في حالة كان اللحن طويل ويحتاج لمدرج آخر كما هو مبين بشكل رقم (١) السابق ذكره ، ثم تطلب الباحثة من الطالب أن يدون على الوسيلة المبتكرة ما يملى عليه لحنياً وهو تمرين مكون من ٤ موازير في ميزان ²4 في حدود النغمات دو ، مي ، صول بأماكنها المختلفة على المدرج الموسيقي مع مراعاة عند اختيار نغمة دو الوسطى أن يتم اختيار النغمة في شكل مربع للإشارة بالخط الإضافي.



شكل رقم (٧) تمرين إملائي لحني



شكل رقم (٨) التمرين الإملائي الحني على الوسيلة المبتكرة

التقويم

١. استخرج من مخزن العلامات ايقاع \bullet ثم \bullet ثم \bullet ثم \bullet ثم \bullet .
٢. ضع تلك الإيقاعات السابقة على المدرج الموسيقي على نغمات دو ثم مي ثم صول ثم صول ثم دو ١ بالترتيب.
٣. استنتج الميزان الموسيقي لذلك اللحن المسموع وكوّنه وضعه في مكانه الصحيح على المدرج الموسيقي بالوسيلة المبتكرة .

الجلسة الرابعة

زمن الجلسة : ساعة واحدة .

موضوع الجلسة : الإيقاعات (\bullet ، \bullet) ونغمات من (دو إلى صول)

الأهداف الإجرائية :

1. التعرف على مكان إيقاع (♩ ، ٧/٤) من مخزن العلامات .
2. تدوين إملاء لحنى في حدود الإيقاعات التي تم دراستها في الجلسات السابقة وميزان 4² أو 4³ ونغمات من (دو إلى صول)

الأدوات والوسائل المستخدمة

- الوسيلة المبتكرة من قبل الباحثة
- آلة البيانو .

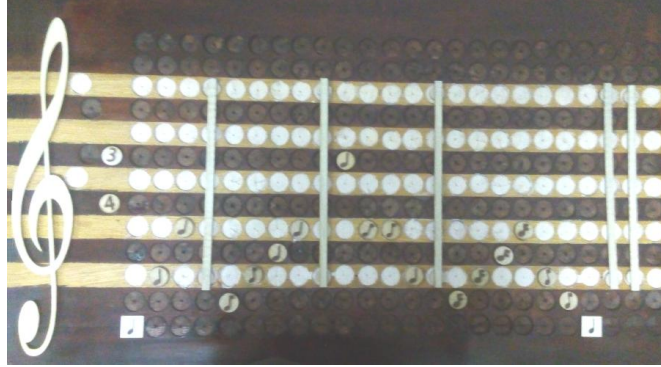
الخطوات الإجرائية للجلسة.

تقوم الباحثة بالإشارة للطالب على مكان (♩ ، ٧/٤) في مخزن العلامات.

ثم تطلب الباحثة من الطالب أن يدون على الوسيلة المبتكرة ما يملى عليه لحنياً وهو تمرين مكون من ٤ موازير في ميزان 4³ في النغمات من (دو إلى صول) .



شكل رقم () تمرين إملائي لحنى



شكل رقم (٩) التمرين الإملائي اللحني على الوسيلة المبتكرة

التقويم

- استنتج الميزان الموسيقي لذلك اللحن المسموع وكونه وضعه في مكانه الصحيح على المدرج الموسيقي بالوسيلة المبتكرة .
- دون اللحن التالي من الذاكره بعد الاستماع إليه وترديده بالمقطع (لا) عدة مرات على الوسيلة المبتكرة.

الجلسة الخامسة

زمن الجلسة : ساعة واحدة .

موضوع الجلسة : إيقاع ($\bullet - \bullet$) ، إملاء لحنية في سلم دو/ك في ميزان 3/4

الاهداف الإجرائية :

١. التعرف على مكان علامات التحويل في مخزن العلامات .
٢. وضع علامة تحويل على يسار النغمة بشكل صحيح .
٣. تدوين النغمات المطلوبة باستخدام علامات التحويل .

٤. التعرف على مكان إيقاع ($\text{♩} - \text{♩}$) من مخزن العلامات .
٥. تدوين لحن إملائي في حدود الإيقاعات المدروسة وميزان 4/4 وسلم دو³ الكبير

الأدوات والوسائل المستخدمة

- الوسيلة المبتكرة من قبل الباحثة - آلة البيانو .

الخطوات الإجرائية للجلسة

تعطي الباحثة للطالب معلومة انه في حالة إذا اردنا وضع علامة تحويل للنغمة يتم اخذ العلامة من مخزن العلامات ووضعها بالخانه التي على يسار النغمة . ثم تطلب الباحثة من الطالب تدوين النغمات التالية (مي \flat ، صول \sharp ، صول \flat ، سي \flat) ثم تقوم الباحثة بالاشارة للطالب على مكان ($\text{♩} - \text{♩}$) في مخزن العلامات.

ثم تطلب الباحثة من الطالب أن يدون على الوسيلة المبتكرة ما يملى



شكل رقم (١٠) تمرين إملائي لحنى

التقويم

- دون على المدرج الموسيقي النغمات التالية (لا \flat ، فا \sharp ، دو \sharp الوسطى ، دو \flat الوسطى) بإيقاع النوار .

- دون اللحن التالي من الذاكره بعد سماعه وغناؤه بالمقطع (لا) عدة مرات مستخدماً الوسيلة المبتكره.

الجلسة السادسة

زمن الجلسة : ساعة واحدة .

موضوع الجلسة : إيقاع (O - ■) ، إملاء لحنية في سلم صول الكبير
في ميزان 4

الاهداف الإجرائية :

1. التعرف على مكان إيقاع (O - ■) من مخزن العلامات .
2. وضع دليل سلم صول الكبير في مكانه الصحيح بالوسيلة المبتكره .
3. تدوين لحن إملائي في حدود الإيقاعات المدروسة وميزان 4 وسلم
صول/ك

الأدوات والوسائل المستخدمة

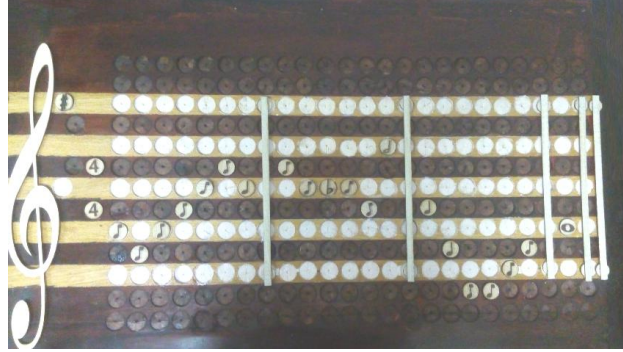
- الوسيلة المبتكرة من قبل الباحثة
- آلة البيانو .

الخطوات الإجرائية للجلسة

تقوم الباحثة بالاشارة للطالب على مكان (O - ■) في مخزن العلامات. تطلب الباحثة من الطالب أن يدون دليل سلم صول/ك على المدرج الموسيقي ثم يدون ما يملى عليه لحنياً وهو تمرين مكون من 4 موازير في سلم صول الكبير ميزان 4 .



شكل رقم (١١) تمرين إملائي لحني



شكل رقم (١٢) التمرين الإملائي الحني على الوسيلة المبتكرة

التقويم

- دون نغمات سلم صول الكبير صعودا فقط بإيقاعات \bullet ثم \circ بالتتالي مع نغمات السلم .
- دون ما يملى عليك في سلم صول الكبير .

التجربة الاستطلاعية

قامت الباحثة بعمل تجربة استطلاعية على متعلم موسيقى كفيف (الدكتور شادي وديع المدرس بتخصص الموسيقى العربية بكلية التربية الموسيقية ، جامعة حلوان) لمعرفة ما إذا كانت الوسيلة المبتكرة مفيدة للكفيف بشكل عام وتحقق أهدافها أم لا . وقد قامت بعمل جلسة واحدة قوامها ساعتان بقاعة الصولفيج بكلية التربية الموسيقية ، جامعة حلوان بالدور الثاني بحضور أ.د/ سوزان عبد الله استاذ الصولفيج والإيقاع الحركي والارتجال

الموسيقي ود/ مروة السيد مدرس الموسيقى العربية تخصص (تربية خاصة) بكلية التربية النوعية جامعة عين شمس وحضور الباحثة ، حيث عرضت الباحثة الوسيلة عليه حيث قام بتلامس كل جزء بها كما هو مبين بالشكل التالي:



شكل رقم (١٣) الدارس يكتشف أجزاء الوسيلة المبتكرة

ثم قامت أ.د/ سوزان عبد الله بإملاء الدارس تمريناً إيقاعياً وقد قام بتدوينه بالجزء المخصص لذلك كما هو مبين بالشكل التالي .



شكل رقم (١٤) الدارس يدون تمرين إيقاعي على الوسيلة المبتكرة

وبعد الإنتهاء تم مراجعة ما تم تدوينه من خلال الدارس وكان التمرين صحيحاً ثم قامت أ.د/ سوزان عبد الله بإعطاء إملاء لحني مكون من أربع موازير في سلم ري الكبير ، وقد استطاع وضع مفتاح صول ثم الدليل والميزان بعد استنتاجهما ثم بدأ في تدوين اللحن المسموع حتى اكتمل اللحن، وبعد تصحيحه تبين أنه وضع نغمة واحدة فقط في مكان خاطئ كما هو مبين بالشكل التالي



شكل رقم (١٥) الدارس يدون تمرين لحني على الوسيلة المبتكرة

وبعد الإنتهاء أشاد الدكتور شادي بالوسيلة وأشار إلى أنها وسيلة سهلة الإستيعاب وسهل التدوين عليها كما أنها موفرة للوقت والجهد بالإضافة أنها وسيلة يستطيع أن يتعلم بها كل من المبصر والكفيف ، ويمكن للكفيف أن يعلم زميله الكفيف ، ويمكن للكفيف المتعلم بواسطتها أن يعلم زميله المبصر الأصغر سناً، وبهذه الوسيلة يمكن للمتعلم الكفيف والمتعلم المبصر أن يدرسوا معاً ولا داعي للفصل بينهم .

نتائج البحث

توصلت نتائج البحث إلى أنه يمكن تعليم الطالب الكفيف الإملاء الموسيقي كالمبصر من خلال الوسيلة المبتكرة ، وهذا ما يحقق الإجابة على

تساؤل البحث وتحقيقه أيضاً من خلال آراء السادة الأساتذة المحكمين لإستمارة استطلاع الرأي في مدى صلاحية الوسيلة المبتكرة في تعليم الطالب الكفيف تدوين الإملاء موسيقي التجربة .

التوصيات

- ١ . الاهتمام بالطالب الكفيف واحتياجاته العلمية .
- ٢ . الإهتمام بابتكار وسائل متنوعة لخدمة الطالب الكفيف في المجال الموسيقي .
- ٣ . اهتمام البحث بمسايرة اهتمام الدولة بفئة ذوي الإحتياجات الخاصة ومحاولة ابتكار وسائل تعليمية مناسبة لتذليل صعوبات التعلم لديهم .

المراجع

- احمد فايز النماس : الخدمة الإجتماعية الطبية ، دار النهضة العربية ، بيروت ، ٢٠٠٠
- ايمن احمد عطية ، بحث منشور ، مجلة علوم وفنون الموسيقى لكلية التربية الموسيقية جامعة حلوان ، مجلد ١٢ ، ص ٨٢٠ ، ٢٠٠٥ .
- ايمن محمد عز الدين ، رسالة دكتوراه غير منشورة ، كلية التربية الموسيقية - جامعة حلوان ، ٢٠٠٤ .
- دعاء أحمد خلف : قراءات الكبار المعاقين بصرياً ومدى وفاء المكتبات به ، دار المعرفة الجامعية للطبع والنشر ، الإسكندرية ، ٢٠١٢ ، ص ٢٢٤ .
- دليلة رفيق - هويدا خليل ، بحث مشترك منشور ، المؤتمر العلمي السادس - كلية التربية الموسيقية جامعة حلوان ، مجلد ١٢ ، ص ٨٧١ ، ٢٠٠٠ .
- غالب عوض : خدمات المستفيدين من المكتبات ومراكز المعلومات ، دار صفاء ، عمان ، ٢٠٠٠ .
- سعاد أبوبكر امحمد المقرح،دمج ذوي الإعاقة البصرية في التحصيل العلمي ، منشورات جامعة الفاتح ، ليبيا، ٢٠٠٩ .
- منى صبحي الحديدي : مقدمة في الإعاقة البصرية ، دار الفكر ، عمان ، ١٩٩٨ .
- C. Michael Mellor, Louis Braille : le génie au bout des doigts, Éditions du patrimoine, 2008
- Jaana Minerva Ball: Sibelius Academy University of the Arts Helsinki, 2017

- José Antonio Borges, Dolores Tomé : 5th International Conference on Software Development and Technologies for Enhancing Accessibility and Fighting Info-exclusion, DSAI 2013
- José Antonio Dos Santos Borges, Dolores Tomé, Ana Margarida Almeida : University of Rio de Janeiro, Brazil, 2016 .
- Lejla Dzambazov : Faculty of Social Sciences master of Science in Cultures And Development Studies, submitted to obtain the degree of Master, academic year 2013.
- MUSIC BRAILLE CODE, Developed Under the Sponsorship of the, Braille Authority of North America, 2016. 3-6
- Sharon Nichols, William Daugherty : Music Braille, Texas School for the Blind & Visually Impaired Outreach Program, 2010 .

ملحق رقم (١)


استمارة استطلاع رأي الخب راء في الوسيلة المبتكرة لتعليم الطالب الكفيف تدوين الإملاء الموسيقي

الأستاذ الدكتور / التخصص /

تقوم الباحثة مرام جلال توفيق الأستاذ المساعد بتخصص الصولفيج والإيقاع الحركي والإرتجال بكلية التربية النوعية جامعة عين شمس ببحث بعنوان :

وسيلة مبتكرة لتعليم الطالب الكفيف تدوين الإملاء الموسيقي

حيث قامت الباحثة بتصميم وسيلة تعليمية مبتكرة من قبلها لتعليم الطالب الكفيف الذي يدرس بالكليات الموسيقية كيفية تدوين ال املاء الموسيقي بطريقة المبصر ، حيث تعتمد الباحثة على تعليم وتدريب الطالب الكفيف استخدام نفس أسماء و أشكال العلامات الإيقاعية الموسيقية بالإضافة لنفس المدرج الموسيقي والمفتاح والنغمات وعلامات التحويل التي يستخدمها المبصر ولكن كل هذه العلامات تأتي بارزة ملصقة على دوائر تمثل النغمات وبداخلها الإيقاع المراد تدوينه ، ويقوم الطالب الكفيف بوضعها على المدرج الموسيقي الذي يحتوي على خمس خطوط بارزة وأربعة مسافات غائرة وكل الخطوط والمسافات بما دوائر غائرة لتستقر بداخلها النغمة وبداخلها الإيقاع وهذه الطريقة يستطيع الطالب تدوين الإملاء الموسيقي والذي يمثل الناحية اللحنية والناحية الإيقاعية ، فكل المرجو من سيا دتكم تقييم الوسيلة من خلال هذه الاستمارة .

م	بنود التقييم	مناسب	غير مناسب	مناسب مع التعديل
١	الخطوط الخمس البارزة		
٢	المسافات الأربعة		
٣	الخطوط الإضافية مُثلت نغمي (دو الوسطى - لا ١) (بمرجع لتعبر على أنهما على حط إضافي
٤	 إيقاع الكروش تم تحويله إلى لتسهيل تعرف ال طالب الكفيف على الايقاع ذو السنة الواحدة
٥	 إيقاع الدوبل كروش تم تحويله إلى لتسهيل تعرف الطالب الكفيف على الايقاع ذو السنين
٦	طريقة وضع خطوط الموازير وخطا النهاية		
٧	طريقة وضع مفتاح صول على المدرج الموسيقي		
٨	طريقة وضع الدليل على المدرج الموسيقي		
٩	طريقة وضع الميزان على المدرج الموسيقي		

وسيلة مبتكرة لتعليم الطالب الكفيف تدوين الإملاء الموسيقي

م	بنود التقييم	مناسب	غير مناسب	مناسب مع التعديل
١٠	طريقة وضع علامات التحويل على المدرج الموسيقي			
١١	طريقة استخدام المدرج الإضافي لتكملة باق التمرينات			
١٢	طريقة اختيار الطالب للإيقاعات من مخزن العلامات			
١٣	طريقة وضع الأشكال الإيقاعية على المدرج الموسيقي			
١٤	ترتيب الأشكال الإيقاعية داخل مخزن العلامات			
١٥	استخدم الوسيلة للتدوين الإيقاعي بالتدوين على السطر الأول فقط من الفراغات			
١٦	هل الوسيلة المبتكرة تخدم الطالب الكفيف في تدوين الإملاء اللحني والإيقاعي؟			
١٧	هل الوسيلة المبتكرة يستطيع من خلالها الطالب الكفيف التعلم كالمبصر.			

ملاحظات

.....

.....

.....

وتشكر الباحثة جهد سيادتكم في تقييم الوسيلة المبتكرة لتعليم الطالب الكفيف

تدوين الإملاء الموسيقي

مرام جلال توفيق زكي

ملحق رقم (٢)

اسماء السادة المحكمين لاستمارة استطلاع الرأي في الوسيلة المبتكرة

أ.د/ أميرة سيد فرج استاذ الصولفيج والإيقاع الحركي والارتجال الموسيقي كلية التربية الموسيقية ،
جامعة حلوان

أ.د/ سوزان عبد الله استاذ الصولفيج والإيقاع الحركي والارتجال الموسيقي كلية التربية الموسيقية ،
جامعة حلوان

أ.د/ تهاني محرم استاذ الصولفيج والإيقاع الحركي والارتجال الموسيقي كلية التربية الموسيقية ،
جامعة حلوان

أ.د/ عصمت بدوي استاذ الصولفيج والإيقاع الحركي والارتجال الموسيقي كلية التربية الموسيقية ،
جامعة حلوان

أ.د/ عنايات خليل استاذ المناهج وطرق التدريس كلية التربية النوعية ، جامعة عين شمس

أ.م.د/ نجلاء جودة استاذ الصولفيج والإيقاع الحركي والارتجال المساعد كلية التربية النوعية ،
جامعة عين شمس

أ.م.د/ إيناس عمارة استاذ الصولفيج والإيقاع الحركي والارتجال المساعد كلية التربية النوعية ،
جامعة جنوب الوادي

د/ شادي وديع (كفيف) مدرس الموسيقى العربية كلية التربية الموسيقية ، جامعة حلوان

د/ هاني شاکر مدرس الموسيقى العربية (تربية خاصة) كلية التربية النوعية ، ج. عين
شمس

د/ مروة السيد مدرس الموسيقى العربية (تربية خاصة) كلية التربية النوعية ، ج. عين
شمس

د/ نسرين أمين مدرس الصولفيج والإيقاع الحركي والارتجال كلية التربية النوعية ج. عين
شمس

د/ مروه نبيل مدرس الصولفيج والإيقاع الحركي والارتجال كلية التربية النوعية ج. عين
شمس