

## السمات الفنية لتصوير محمود البسيوني كمدخل لإثراء التعبير الفني

سالى على شبل ، هدير السعيد السيد حامد جاب الله

### ملخص:

السمات الفنية للفنان عامة تفيد الفنان ليلتفت إلى السمات الجوهرية في اعماله التي ربما لا يتأنت إليها هو نفسه ، فينظر لعمله برؤيه دقيقه ، وهي هامة أيضا للمتلقى ، ليدخل للعمل الفني زهر مسلحا بالسمات المؤهله له للتذوق و الفهم و التأمل و النقد بعد ذلك .  
الكلمات الدالة : محمود البسيوني ، التعبير الفني

### مقدمة البحث :

السمات الفنية للفنان عامة تفيد الفنان ليلتفت إلى السمات الجوهرية في اعماله التي ربما لا يتأنت إليها هو نفسه ، فينظر لعمله برؤيه دقيقه ، وهي هامة أيضا للمتلقى ، ليدخل للعمل الفني زهر مسلحا بالسمات المؤهله له للتذوق و الفهم و التأمل و النقد بعد ذلك .

### مشكلة البحث :

وجدت الباحثة من خلال ممارستها الميدانية للتدريس في مجال التصوير أن هناك احساسا بالقصور في التعبير الفني لدى طلاب المرحلة الابتدائية ، ولذلك ترى الباحثة ان السمات الفنية لتصوير الفنان محمود البسيوني تمثل

### تتلخص مشكلة البحث في تساؤلات التالي :

كيفية الاستفادة من السمات الفنية في اثراء التعبير الفني لتصوير محمود البسيوني لطلاب المرحلة الابتدائية ووصول رؤيه فنيه جديده ؟

## فرض البحث :

### تفترض الباحثة مايلي :

- يمكن الاستفادة من تصوير الفنان محمود البسيوني في اثراء التعبير الفني لأعمال الطلاب في المرحلة الابتدائية.
- هناك علاقة ايجابية بين تصوير الفنان محمود البسيوني وبين التعبير الفني لطلاب المرحلة الابتدائية.

## أهداف البحث :

### يهدف البحث إلى :

- الافاده من السمات الفنية لتصوير الفنان محمود البسيوني في اثراء التعبير الفني لطلاب المرحلة الابتدائية .
- ايجاد حلول فنيه لاثرائها على التعبير الفني لطلاب المرحلة الابتدائية من تصوير الفنان محمود البسيوني .

## أهمية البحث :

- طرح رؤى جديده من خلال الاستفادة من تصوير الفنان محمود البسيوني إلى أعمال الطلاب في المرحلة الابتدائية .

## مصطلحات البحث :

### • سمات فنيه :

يقصد بالسمات الفنية مجموعة الخصائص المميزه للأعمال الفنية التصويريه أي انها عناصر تؤدي إلى تجميل الأعمال الفنية ، وتعتبر

السمات الفنية لغه تشكيليه سائده في الرسوم والتي تتحصر في الرموز ، التركيب ، التعبير ، الخط ، الملمس ، الإيقاع ، الحركه ، وهذه العناصر التي يؤدي بها الفنان توضح المعنى الذي مارس به الفنان وتفيد الفنان ليلتفت إلى السمات الجوهرية في اعماله التي ربما لا يتلفت إليها هو نفسه ، فينظر لعمله برويه دقيقه ، أيضا تفيد المتلقي ليدخل للعمل الفني زهر مسلحا بالسمات المؤهله له للتذوق و الفهم و التأمل والنقد بعد ذلك .

#### • التعبير الفني :

هو أحد العلوم الإنسانيه التي تتناول بالبحث سلوك الأطفال في مجال تشكيلي ، كما يمكن وضع "التعبير الفني الفني للأطفال " ضمن المستوى الثاني الإبداعي الخلاق فالطفل يعد فنانا صغيرا ، وذلك لما يمتلكه من فريده خاصة للتعبير عما حوله من خصائص و مظاهر مختلفه ، فالطفل فنان بطبيعته اذا يتمتع بالبراءه و التلقائيه و التحرر و الخيال و الحساسيه الانفعاليه ، كما أنه ينظر إلى الأشياء ويفكر في العالم المحيط ويتعامل مع الأشياء بطرق غير تقليديه ، تختلف عما آلفه الكبار (1)

وينقسم التعبير الفني للأطفال في ضوء مستويات التعبير الانساني :-

المستوى العادي :- وفيه يتخذ الانسان التعبير الفني كنوع من وسائل الاتصال والتي من خلالها يلجأ بالتعبير عن نفسه كلغه لتوضيح أفكاره بها ، ويجب أن نقوم بتشجيع الطفل في هذا المستوى لانه يخلصه من تاريخ انفعالاته ويؤكد صلته بالآخرين . فالتعبير بالنسبه للطفل لغه أكثر من كونه وسيله لخلق شئ جميل .

المستوى الإبداعي :- وهو المستوى الذي يشمل جميع أنواع الفنون لتمييزه بالابتكار و ذلك عن طريق ضم نوعا من الابتكار لإرضاء الذات و الخروج عن الانفعالات وتسهيل الاتصال بالآخرين ، لذلك يجب تشجيع الطفل ومساعدته على هذا المستوى الإبداعي الخلاق .

المستوى المرضى :- ويستخدم هذا النوع في علاج المرضى النفسيين فيقوم فيه الفرد بالتعبير عما بداخله بالأسلوب العادي فهي وسيلة للهروب كما هو الحال في معظم الأمراض النفسية .

#### • التصوير :

التصوير من ناحية الاداء هو توزيع الأصباغ و الألوان السائلة على سطح مستوى ( قماش تصوير - لوحة ذات إطار - جدران - ورق ) من أجل ايجاد الاحساس بالمساحة و الحركة و الملمس و الشكل وكذلك الاحساس بالامدادات الناتجة من تكوينات هذه العناصر .<sup>(٢)</sup>

و تصور الشئ أي تخيل صورته وشكله في ذهنه و الصور جمع صوره ، الشكل و التمثال و فن تصوير الأشخاص و الأشياء عن طريق الرسم بالألوان أو تشكيلها عن طريق الخط ، بواسطة الكتل و الأحجام وبذلك عرفت الصور بانها هي الشكل أو النوع أو الصفة أو التمثال .<sup>(٣)</sup>

#### حدود البحث :

- تقتصر الدراسة على تحليل بعض نماذج من الأعمال الفنية للفنان محمود البسيوني.

#### منهجية البحث :

يتبع البحث الوصفي و التجريبي من خلال مايلي :

اولا : الدراسه التحليليه لبعض نماذج من الاعمال الفنيه للفنان محمود البسيوني .

ثانيا :اجراء تجربه ذاتيه للإفاده من تصوير محمود البسيوني في المرحله الابتدائيه.

### نبذه عن حياة الفنان واسلوبه الفني :

نشأ الفنان " محمود يوسف محمد البسيوني " في ١٣ أغسطس عام ١٩٢٠ م في مدينة " دمياط " ، حصل الفنان محمود البسيوني على دبلوم الفنون التطبيقية عام ١٩٣٩ م - القاهرة ، ثم دبلوم معهد التربيه للمعلمين عام ١٩٤٢ م - القاهرة ، عمل بالتدريس في المدارس العامه في عامي ١٩٤٥ \_ ١٩٤٦ م .و حصل على درجة الدكتوراه في الفلسفه من جامعة ولاية (أوهايو) بالولايات المتحده الأمريكيه عام ١٩٤٩ م .عين أستاذا ورئيس قسم التربيه الفنيه بجامعة قطر . وعين عميد كلية التربيه الفنيه بالقاهره سابقا شارك في العديد من المعارض الجماعيه والتي تقارب نحو ٤٠ معرضا ، وأقام ست معارض فرديه في مصر واشترك في العديد التي طافت بعض العواصم الكبرى شرقا وغربا . امتلك عضويتان في لجان الفنون التشكيليه بمصر .و مقتنيات في متحف الفن الحديث بالقاهره ودمشق لم تقتصر حياة الفنان محمود البسيوني بالأعمال الفنيه فقط ، بل ايضا على الكتابه فألف أكثر من ٤٠ كتابا في الفن والتربيه عامه ،تتلمذ على يديه مئات من أجيال التربيه الفنيه المنتشرين حاليا في العالم العربي .

ولد الفنان محمود البسيوني في مدينة دمياط وهي مدينه تمتاز بالمساحات الخضراء وكثرة المزارع وأشجار النخيل، وتعتبر من أحد أهم

موانئ مصر فينشط إستقبالا للسفن وتتكتف فيه حركة البضائع ، وهي بيئه ذات طابع مفعم بالحركه والحيويه، فشعب دمياط له تاريخ وطني مشرف، حيث أشتهر الناس في أعمالهم بالصناعات والصيد والزراعه لقربهم من نهر النيل .

كانت لأسوان ذكرى خالده مع الفنان محمود البسيوني وسببا في إنتاج عدد من الأعمال الفنيه التي تتحدث عن الطبيعه .

فالطبيعه و منظر النيل الخلاب قاما بتحريك الدوافع الداخليه للفنان محمود البسيوني تجاه المنظر الذي يراه ويركز تجاه الكثير من التفاصيل التي تدل على عمق وشاعريه وروحانيه دراسته للطبيعه ،الفنان محمود البسيوني مرهف الحس ذواقا لمكونات الجمال المستتره في عناصر الطبيعه ومحتوياتها وظهر ذلك في لوحات عديده منها لوحه ( نيل أسوان ١٩٦٥م) والتي عرضت في متحف الفن الحديث بالقاهره ، لم تكن الطبيعه فقط التي أثرت على مشاعر الفنان بل أيضا الحدث العظيم التي شاهده مصر في أسوان وهو بناء السد العالي الذي كان حدثا كبيرا في نقل مصر و حمايتها من الفيضان والجفاف وسببا في التأثير على شعور الفنانين بالسعاده تجاه وطنهم ، منهم الفنان "محمود البسيوني" حيث قام برسم لوحه في أسوان عن السد العالي التي تميزت بالفخر و الانتماء لوطنه و ذلك عندما كثر الحديث في هذه الأيام عن السد العالي وسميت بلوحه " السد العالي ١٩٦٧ م. فكانت من الأحداث العظيمه التي شاهدها التاريخ في هذا الوقت .

وهنا نجد أن حياة الفنان قد تساعد في التواصل إلى الأسباب التي جعلت أعماله تنسم حول فنون الأطفال ، ورسوم الأطفال التي تنعكس بالتلقائيه والعفويه وذلك بسبب تعامل الفنان مع الأطفال جعلت حياته تقتصر

على فنون الأطفال و اتسمت أعماله بالإبداع و التصور الخيالي بالرغم من أنها كانت تشبه رسومات الأطفال التي كانت تثير شغفه و اهتماماته.

ايضا من تجارب الفنان في رسومه التحضيريه أن يحلل اعمالا تراثيه من مصادر مختلفه من الانواع التي يحسها ، والتي لها معنى واستجابه عنده ، وتقوم الدراسه على التحليل واعادة البناء وفقا لهذا التحليل، ويسمح الفنان لنفسه بالخروج عن النص ،ليكتشف أبعادا جديده في الحاضر من خلال اخضاعه للماضي وتكيفه (٥).

#### السمات الفنية للفنان محمود البسيوني :

هناك لغة تشكيليه سائده في رسوم الفنان محمود البسيوني التمهيديه

يجملها في:

- الرمز
- التركيب
- التعبير
- الخط
- الملمس
- الإيقاع
- الحركة

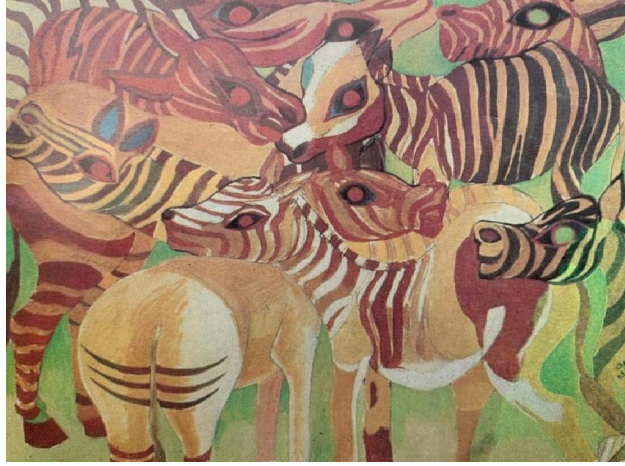
ولكل من هذه العناصر مفاهيمها التي أدى بها الفنان محمود البسيوني ، وعن طريقة هذا الأداء يتضح المعنى الذي مارس به الفنان .

أولاً : الدراسة التحليلية لبعض نماذج من الاعمال الفنية للفنان

محمود البسيوني :

وسوف يتم الوصف والتحليل وفقاً للبنود الآتية :

١. محاور العمل الفني .
٢. الأسس الجمالية .
٣. المجموعه اللونيه .



شكل رقم (١) محمود البسيوني\_ الحمير الوحشية ٦٣x٥٤ سم \_ ١٩٨٤م.

### تحليل للشكل رقم (١)

١. محاور العمل الفني :

العمل الفني قائم على محاور و اتجاهات رأسيه و أفقيه و مائله .

٢. الأسس الجمالية :

تم استخدام علاقات التكرار و التقاطع والتراكب ( الجزئي و الكلي ) و التداخل بين العناصر و نظم فيه الحمار الوحشي في تركيب تتردد فيه



الخطوط القوسية في جسم كل حيوان لتقابل ترديدات أخرى في حيوان آخر ،  
و تلعب الرؤس بؤرا لتجميع النظام الخطي حولها ، و لحركة العينين إلى  
الداخل و الخارج تستثير النظام فيها حيث تتجمع الحيوانات حول نقطة  
مركزية .

### ٣ . المجموعه اللونيه :

تم استخدام مجموعه لونه قائمه على الألوان المميزه الساخنه  
والبارده و قد تظهر أنغام الخطوط على الأرضيه الخضراء للعمل الفنّي  
المتدرجه كمساحات لونه مقما تجمع بين الأصفر و الأخضر حيث تعددت  
الألوان في الخطوط القوسيه لدى جسم كل حيوان .



شكل رقم (٢) محمود البسيوني\_ السمك الراقص ٩٢x١١٧ سم \_ ١٩٨٨م.

### تحليل للشكل رقم (٢)

#### ١ . محاور العمل الفنّي :

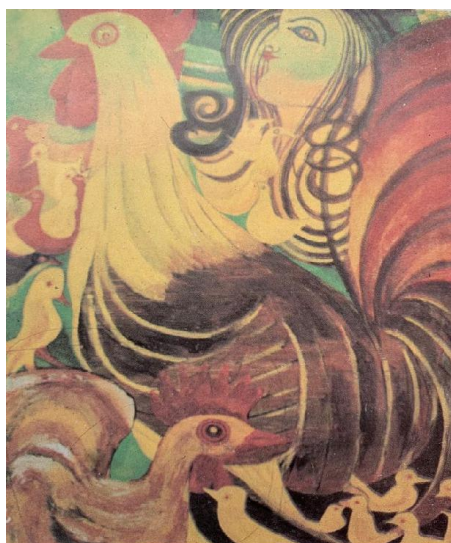
العمل الفنّي قائم على محاور و اتجاهات أفقيه و رأسيه و مائله .

## ٢. الأسس الجمالية :

تم استخدام علاقات التكرار و التقاطع و التراكب ( الجزئي و الكلي) و التداخل بين العناصر و التنوع من حيث الحجم و اللون و الحركة ذات اتجاهات مختلفه منها الاتجاهات القوسيه و مجموعات صغيره من الأسماك الصغيره تتجهاتجاهات مختلفه و لكن في مجاميع تكمل إيقاعات الأسماك الكبيره ، فالحركة القوسيه اساس النظام ، و الأقواس يكمل بعضها البعض فتخضع كل الحركات إلى كيان المستطيل ، و تتميز باللمس الذي يشكل أجسام السمك وهي ملامس من الخطوط و الدوائر .

## ٢. المجموعه اللونيه :

تم استخدام مجموعه لونه قائمه على الألوان المميزه الساخنه منها و الباردة في الخلفيه ، مع اظهار اللون الأحمر في عيون الأسماك ، و اللون الأصفر في السمك الكبير في منتصف اللوحه من الأسفل .



شكل رقم (٣) محمود البسيوني - حلم ٤٧x٦٢ سم - ١٩٧٧ م .

### تحليل للشكل رقم (٣)

#### ١. محاور العمل الفني :

العمل الفني قائم على محاور رأسيه و أفقيه و مائله .

#### ٢. الأسس الجماليه :

تم استخدام علاقات التكرار و التقاطع و التجاور والتراكب ( الجزئي و الكلي ) و التداخل بين العناصر ، و المبالغه في حجم الديك الخلفي و في وسك العمل الفني مكتملا إلى يمين اللوحه ، و يلوح وجه الفتاه من الخلف الديك الكبير و يتحول شعرها إلى دورانات تحمل رموز الموسيقى يتراكب عليه الحمام ذو اللون الأصفر ليموني فيتجمع حول رقبة الفتاه و أمام رأس الديك الكبير و في أممية العمل الفني ، و يتراكب الديك الأمامي الصغير في الجزء الأيسر أسفل اللوحه على الديك الآخر لتحقيق التراكب . ويعتبر العمل الفني قائم في اتجاه سريالي و تزداد فيه تدريجيا العمليه الرمزيه و البعد عن الواقع الظاهر ( فهي رمزيه تنجه للتعبيريه ) .

#### ٣. المجموعه اللونيه :

تم استخدام مجموعه لونه قائمه على الألوان المميزه مثل اللون الأصفر و اللون الأحمر و استخدام الألوان الباردة المتدرجه في الخلفيه التي ظهرت في المساحات اللونيه مما أدى إلى التداخل اللوني بين العناصر .



الشكل رقم (٤) محمود البسيوني \_ اليقظه ٧٨x١٠٨سم \_ ١٩٦٧م.

#### تحليل الشكل رقم (٤) :

##### ١. محاور العمل الفني :

العمل الفني قائم على محاور و اتجاهات رأسيه و أفقيه و مائله .

##### ٢. الأسس الجماليه :

تم استخدام علاقات التقاطع والتراكب ( الجزئي و الكلي ) و التداخل بين الخطوط وتم المبالغه في حجم الديك و ظهر واضحا في منتصف اللوحه . و تقسيم الأرض إلى مساحات هندسيه و استخدام الشفافية في تداخلات بين المساحات و الخطوط ، و ظهر ذلك واضحا في رأس الديك يمين اللوحه ، ويعتبر العمل الفني قائم على اتجاه رمزي ( فهي رمزيه تتجه إلى التعبيريه).

##### ٣. المجموعه اللونيه :

تم استخدام مجموعه لونه قائمه على الألوان المميزه مثل اللون

الأصفر و الأحمر من الألوان الساخنة و أيضا مجموعه لونه من الألوان الباردة في المساحات الهندسية للأرض .



الشكل رقم (٥) محمود البسيوني \_ على الربوه ١١٤x٦٠سم \_ ١٩٧٣م.

### تحليل الشكل رقم (٥) :

#### **محاوِر العمل الفني :**

العمل الفني قائم على محاوِر رأسيه و أفقيه و مائله .

#### **الأسس الجماليه :**

تم استخدام علاقات التكرار و التقاطع و التجاور و التراكم ( الكلي و الجزئي ) و التداخل بين العناصر ، و ابراز الأعين بأشكال بيضاويه مبالغ فيها ، ويزداد الإهتمام في اللوحه بإيقاعات القرون و تقسيم جسم كل حيوان بخطوط سوداء بأرجل و وجوه محرفه خياليه ، و رسم كل جسم بشكل قوسي و نصف دائري ملفت للنظر و مريح في انسجامه و تماسكه .

#### **المجموعه اللونيه :**

تم استخدام مجموعه لونه قائمه على الألوان المميزه حيث نظمت

الوان الأرضيه كمساحات لونية مقدما تجمع بين الأحمر و الأزرق و الأصفر و رسمت أشكال الحيوانات باللون الأسود وعلى أرضيه حمراء و زرقاء حيث توحى بالماء .



الشكل رقم (٥) محمود البسيوني \_ على نزال ١١٢x٤٧سم \_ ١٩٧٣م.

### تحليل الشكل رقم (٦) :

#### **محاور العمل الفني :**

العمل الفني قائم على محاور رأسيه وأفقيه و مائله .

#### **الأسس الجماليه :**

تم استخدام علاقات التكرار و التقاطع و التجاور و التراكم ( الكلي و الجزئي ) و التداخل بين العناصر ، وتبرز الأعين بأشكال دائريه أو بيضاويه مثيره ، وتقسيم جسم الخيل لخطوط و دوائر و مساحات هندسيه واضحه مع المبالغه في حجم و طول السيفين الواضحه في منتصف العمل الفني مع تصغير حجم الطائر على يمين و يسار الوجه .

### المجموعة اللونية :

تم استخدام مجموعه لونية قائمه على الألوان المميزه، حيث ميز الخيلبتعدد الألوان منها الساخنه و الباردة و تقسيمها إلى مساحات لونية ، وتعدد الألوان في الخطوط والدوائر في جسم الخيل ، و يحتل اللون الأصفر الذهبي مع التدرج للون الأخضر في الأرض .



الشكل رقم (٧) محمود البسيوني \_ العدو ١١٥x٨٩سم \_ ١٩٧٤م.

### تحليل الشكل رقم (٧) :

#### محاور العمل الفني :

العمل الفني قائم على محاور و اتجاهات رأسيه و أفقيه و مائله .

#### الأسس الجماليه :

تم استخدام علاقات التكرار و التقاطع و التجاور و التراكب ( الكلي والجزئي ) و التداخل بين العناصر و تبرز الأعين بأشكال دائريه و النصف

دائره بتوسع واضح ، و الاهتمام بتكبير الفم و اظهار الأسنان بشكل مبالغ فيه ، و تقسيم جسم الأشخاص إلى مساحات هندسيه مع تمثيل ملامح الوجه في غيظ ، و تقطع اللوحه السيوف التي تظهر في اتجاهات مائله .

#### المجموعه اللونيه :

تم استخدام مجموعه لونيّه قائمه على الألوان المميزه حيث ميزت الأجسام باللون الأزرق و الأصفر و ميز الفم بالأحمر الساطع و الأبيض في الأسنان .

ثانيا : اجراء تجربه بحثيه على طلاب المرحله الابتدائيه للإفاده من اعمال الفنان محمود البسيوني:

من خلال دراسة و تحليل بعض نماذج من اعمال الفنان محمود البسيوني ، قامت الباحثه بعمل نماذج من اللوحات قائمه على الاستفاده لأعمال الطلاب في المرحله الابتدائيه :

#### هدف التجربه :

اجراء تطبيقات و نماذج قائمه على الاستفاده من أعمال الفنان محمود البسيوني في اثراء التعبير الفني لدى طلاب المرحله الابتدائيه :

- صياغة الهدف في عبارات محدده يمكن قياسها .
- صياغة الهدف في عبارات واضحه لا غموض فيها .

#### الخامات المستخدمه :

- ورق رسم
- ألوان خشب
- ألوان فلوماستر



- برأيه
- ممحاه
- قلم رصاص

الوسيله التعليميه :

- تجهيز المواد التعليميه " الصوره الثابته ، مقاطع فيديو "
- استخدام البروجيكتور لعرض بعض الصور الملونه الخاصه بالفنان محمود البسيونى .

من نتائج التصوير للمجموعه التجريبيه المستفاده من السمات

الفنيه لأعمال الفنان محمود البسيونى :



العصافير ٣٥x٥٠سم ، الوان فلوماستر

العمر ٩ سنه



الديك ٣٥ x ٥٠ سم ، الوان خشب

العمر ١٣ سنه



السلام ٣٥ X ٥٠ سم ، الوان خشب

العمر ١٢ سنه .

## النتائج و التوصيات

### أولا : النتائج :

- كشفت الدراسه في البحث الحالي غده نتائج يمكن إيجازها فيما يلي :
- من خلال دراسة وتحليل بعض نماذج من الأعمال الفنيه التصويريه للفنان محمود البسيوني وجد أنها تتناسب مع فنون الاطفال و اثرائها في التعبير الفني في المرحله الابتدائيه .
- ملاحظات الباحثه اثناء التطبيق وتوصيات الدراسه و البحوث المقترحه في ضوء تفسير النتائج.

### ثانيا : التوصيات :

ويمكن إيجازها فيما يلي :

- الاهتمام بدراسة أعمال الفنانين و الاستفادة منها ومعالجة موضوعاتها بما يتناسب مع مجالات الفن بشكل عام ومجال التصوير والتعبير الفني بشكل خاص .
- الاستفادة من القيم الفنية و الجماليه للأعمال الفنيه في المجالات المختلفه للوصول إلى حلول تعبيريه يمكن الاستفادة منها في مجال التصوير الفني .
- اكتشاف كيفية اثراء التعبير الفني لطلاب المرحلة الابتدائية و خلق صور جديده في التعبيرات الفنيه من خلال اقتراح العديد من السمات الفنيه للفنان محمود البسيوني .

## المراجع

### اولا المراجع العربيه :

#### أ\_ الكتب :

١. محمود البسيوني : كتاب رحلة الإبداع ، دار المعارف ، القاهرة ١٩٩٠ م .
٢. محمود البسيوني : ابداع الفن و تذوقه ، دار المعارف ، القاهرة ، ١٩٩٣ .
٣. مصطفى محمد عبدالعزيز : سيكولوجية التعبير الفني عند الأطفال ، ط٨ ، الأنجلو المصريه ، القاهرة ، ٢٠٠٩ .
٤. شاكر عبد الحميد : العمليه الابداعيه في فن التصوير ، سلسلة عالم المعرفة ، مطبعة الرساله ، المجلس الوطني للثقافه و الفنون و الأداب ، الكويت ١٩٨٧ م .
٥. محمود البسيوني : أسس التربيه الفنيه ، الطبعة الثالثه ، معدله ١٩٦١ م .
٦. عبد المطلب القريطي : مدخل الى سيكولوجية رسوم الأطفال ، القاهرة ، دار المعارف ، الطبعة الأولى ١٩٩٥ م .
٧. محمود البسيوني : سيكولوجية فنون الأطفال ، دار المعارف ، القاهرة ١٩٨٤ م .

٨. سناء السيد: رسوم الأطفال التحليل والدلالة ، دار زهراء للنشر و التوزيع ، الرياض ، السعودية ، ٢٠٠٣م.
٩. يوسف غراب : فنون الأطفال و البالغين ، مطبعة زهراء الشرق ، ٢٠٠٣م .
١٠. سناء السيد : رسوم الأطفال – نظره تحليليه ، عالم الكتب ، القاهره ، ٢٠٠٧م .
١١. محمود البسيوني : تحليل رسوم الأطفال ، دار المعارف ، القاهره ، ١٩٨٧م .
١٢. محمود البسيوني : أصول التربية الفنيه ، عالم الكتب ، القاهره ، ط٢ ، ١٩٨٥م .
١٣. سريه صدقي : رسوم الأطفال نحو مستقبل أفضل للطفل العربي ، المجلس الأعلى للطفولة و التتميه ، ٢٩ اكتوبر ، نوفمبر ، ١٩٩٨م .
١٤. علوم و فنون : المجلد السادس ، العدد الثالث ، السنه الخامسه ، جامعة حلوان ، ١٩٩٤م .

### ب - الدراسات و البحوث العلميه :

١٥. زوزو عمر عبد العزيز : دراسه تحليليه لمختارات من الرسوم و التصاوير الحائطيه الشعبيه و الإفاده منها في تميمه التعبير الفني في المرحله الابتدائيه ، دكتوراه كلية التربيه الفنيه ، جامعة حلوان ١٩٧٧م .
١٦. يارا مجدي : الصياغات التشكيليه لأجزاء من الشكل الأدمي في معالجات فنون ما بعد الحدائيه كمدخل لتتميه التصوير الفني لطلاب المرحله الابتدائيه ، رساله ماجستير ، كلية التربيه النوعيه قسم التربيه الفنيه ، ٢٠١٨م .

### ثانيا : المراجع الأجنبيه :

17. Viola.W. Child Art,London :Univ.of London press.1948.
18. [www.alnafsy.com](http://www.alnafsy.com)18.
19. [www.hankalis.hooxs.com](http://www.hankalis.hooxs.com)
20. [www.uobabylon.edu.iq/uobColegest/lecture.aspx?fid=13&depid=5&lcid=6870g20](http://www.uobabylon.edu.iq/uobColegest/lecture.aspx?fid=13&depid=5&lcid=6870g20) .
21. [www.books.google.com.eg](http://www.books.google.com.eg)21.
22. Griffiths.Op.Cit,PP.218-225.
23. Burt,C.Mental and scholastic test.new york:Stapless press limited,1921,pp245254.
24. VectorLowenfeld,Creative and Mental Growth,newyork: the mcmillan co.1947.