

## استحداث تصميمات معاصرة بأسلوب الكولاج لأقمشة الأوبيسون من

لوحات فاسيلي كاندنسكى

إعداد

أ.د/ عادل جمال الدين الهنداوى

أستاذ الملابس والنسيج المتفرغ كلية التربية النوعية - جامعة طنطا

أ.د/ أمل محمد الفيومى

أستاذ الملابس والنسيج بقسم الاقتصاد المنزلى كلية التربية النوعية - جامعة دمياط

أ.م.د/ عزة عبد العليم سرحان

أستاذ الملابس والنسيج المساعد بقسم الاقتصاد المنزلى كلية التربية النوعية - جامعة دمياط

م.م/ مايسة ممدوح محمد ياقوت

مدرس مساعد بقسم الاقتصاد المنزلى كلية التربية النوعية - جامعة دمياط

## مجلة البحوث في مجالات التربية النوعية

معرف البحث الرقمي DOI: 10.21608/jedu.2020.43693.1073

المجلد السادس العدد الثلاثون . سبتمبر 2020

الترقيم الدولي

P-ISSN: 1687-3424

E- ISSN: 2735-3346

موقع المجلة عبر بنك المعرفة المصري <https://jedu.journals.ekb.eg/>

موقع المجلة <http://jrfse.minia.edu.eg/Hom>

**العنوان:** كلية التربية النوعية . جامعة المنيا . جمهورية مصر العربية





## استحداث تصميمات معاصرة بأسلوب الكولاج لأقمشة الأوبيسون من لوحات فاسيلي كاندنسكى

### ملخص البحث

يهدف البحث الحالى إلى التعرف على المدرسة التجريدية ونشأتها، السمات الفنية للمدرسة التجريدية كذلك الأنواع المختلفة للمدارس التجريدية. الكشف عن الأساليب الفنية المتنوعة في أعمال فنانى الحركة التجريدية وخاصة أعمال الفنان فاسيلي كاندنسكى والتي اتسمت أعماله الفنية بالأسلوب الفريد والرؤى الجديدة. كما يهدف البحث إلى استحداث تصميمات معاصرة من المدرسة التجريدية لمعالجة الندرة في تصميمات (الصالون) ومكملاته وملاءمتها مع الذوق العام وذلك من خلال التعرف على سمات فن الكولاج والخامات المستخدمة فى تنفيذه للاستفادة منه في ابتكار تصميمات معاصرة لأقمشة الصالون ومكملاته تلائم الذوق العام.

**وجاءت نتائج الدراسة الحالية كالتالى:** الاستفادة من اللوحات التجريدية للفنان فاسيلي كاندنسكى وقد تم اختيار (11) لوحة لدراستها والاستفادة منها في إنتاج تصميمات معاصرة لطقم الصالون ومكملاته، الاستفادة من فن الكولاج وأساليبه في الحصول على تصميمات معاصرة من المدرسة التجريدية وقد تم تنفيذ (30) تصميم بأسلوب الكولاج وقد تم عرضها على المختصين فى مجال النسيج، تم طباعة (9) تصميمات الأولى حسب النتائج الاحصائية للاستبيان على أقمشة الأوبيسون.

**كلمات دالة:** تصميمات معاصرة، مفروشات، أوبيسون فاسيلي كاندنسكى، كولاج.

## Creation of contemporary designs in collage style of Aubesson fabrics from paintings by Vasily Kandinsky

### Abstract:

The current research aims to learn about abstract school. its origins and the technical features of this school as well as the different types of abstract schools and to reveal the various artistic styles in the works of the abstract artists, especially the works of the artist Vasily Kandinsky, which marked his artwork. Were characterized by the unique style and new visions. The research also aims to develop contemporary designs from the abstract school to address the scarcity of (salon) designs and its complementary and suitability with the general taste by identifying the features of collage art and the materials used in its implementation to benefit from it in creating contemporary designs for salon fabrics and its supplements.

**The results of the current study came as follows:** Benefiting from the abstract paintings of the artist Vasily Kandinsky. (11) Paintings were selected to be studied and used in the production of contemporary designs for the salon set and its supplements, to benefit from the art of collage and its methods in obtaining contemporary designs from the abstract school, and (30) have been implemented. A collage-style design was presented to textile professionals. The first (9) designs were printed according to the statistical results of the questionnaire on aubesson fabrics

**Key words:** Contemporary designs, Furniture, aubesson Vasily Kandinsky, collage

## مقدمة:

قماش الأوبيسون يعد أحد أنواع الأقمشة التي تستخدم في تحجيد الصالونات والأنتريهات وأهم الخامات النسيجية التي يصنع منها الأوبيسون القطن والصوف والحرير، وعندئذ يمكن تنوع الرسومات من كرسي لآخر بحيث تظهر إمكانات الجمال لدي هذا الفن، ومدى تطويعه لتصميم أشكال فنية كثيرة.

ومن زخارفه المتداولة. صحبات الزهور، فروع الأشجار، الفازات بورودها، وقد أكدت الفنانة مروة كمال تنوع أبعاد هذا الفن، ومدى مرونته لتصميم أي شكل أو رسم تناسب المكان والطرز وذوق أصحاب البيت أيضاً وفي القديم كان يشكل الأوبيسون معارك الحرب واتفاقات الدول، ليعد وثيقة تاريخية لا يمكن إهمالها، لذلك لجأ البعض في فترة سابقة لتغليف هذه الوثائق مثل التابلوهات الفنية، أما الآن ففي ملمسه سحر خاص. (ناهد السيد: 2009)

ومن الدراسات التي اهتمت بأقمشة الأوبيسون... دراسة أمل محمد الفيومي، عزة سرحان (2011) وكان الهدف من الدراسة اختيار خامة الإيتامين والخيوط المناسبة كبديل لمشغولات الأوبيسون، اختيار تقنية التطريز المناسبة لقطع الإيتامين لبعض قطع الأثاث، الاستفادة من التصميمات الإسلامية على أقمشة الإيتامين وتطويعها لتصميم وتنفيذ مفروشات أطقم الصالونات وبعض قطع الأثاث وذلك في مجال الصناعات الصغيرة

وجاءت نتائج الدراسة كالتالي: القماش والخيوط المستخدمة مناسبة لتنفيذ المنتجات كبديل لخامات الأوبيسون باهظة الثمن وقد توصل البحث إلى أن القماش والخيوط المستخدمة جاءت مناسبة لتنفيذ المنتجات كبديل لخامات الأوبيسون باهظة الثمن، التصميمات الهندسية المستمدة من الفن الإسلامي قد لاقت تفضيل وإقبال من السادة منتجي أثاث الأوبيسون وكذلك من جمهور المستهلكين، معظم المنتجات المنفذة قد لاقت قبول و استحسان من السادة منتجي أثاث الأوبيسون والسادة المستهلكين بالإضافة إلى أنهم قد اقترحوا أسعار لهذه المنتجات تفوق سعر التكلفة الفعلي بإضافة هامش الربح مما يقودنا إلى أن تنفيذ هذه المنتجات يمكن أن يكون نواة لصناعة صغيرة

مرحة و رائجة في نفس الوقت، الغرزة المستخدمة وهي الغرزة النصف متصالبة ونصف المتصالبة العكسية قد لاقت استحسان و تفضيل لدى جمهور المنتجين و المستهلكين أكثر من باقي الغرز المستخدمة في تنفيذ الإيتمين.

كذلك اهتمت **عزة سرحان(2014)** بدراسة فاعلية برنامج تدريبي لتنمية مهارات الطالبات في تطريز أقمشة الأوبيسون باستخدام التصميمات الفرعونية، الدمج بين تصميمات الفن الفرعوني مع فن الأوبيسون لتنفيذ منتج سياحي، التعرف على مدى الإقبال على المنتجات السياحية المنفذة.

**وجاءت نتائج الدراسة كالتالي:** استفادة المتدربات من المعارف والمهارات التي احتواها البرنامج التدريبي مما حقق فاعلية البرنامج التدريبي، تمكنت الطالبات من دمج التصميمات الفرعونية مع فن الأوبيسون والحصول على قطع أوبيسون منفذة بالفن الفرعوني وتوظيفها في منتجات سياحية ويعرض هذه المنتجات السياحية على السادة المختصين أقرروا بصلاحية المنتجات من الجانبين الجمالي والوظيفي، أثبتت الدراسة كذلك إمكانية تسويق المنتج وذلك بعد عرضه على مجموعة من أصحاب المهن المختصة من العاملين في مجال السياحة وأصحاب البازارت والجاليريات.

والفن العالمي المعاصر(الحديث) واتجاهاته ومدارسه، بما يحويه من قيم جمالية يمكن أن تكون مصدراً هاماً للإبداع في مجال الفنون عامة ومجال التصميم خاصة حيث يتميز بتنوع أساليبه الفنية. (السيد الشربيني:2012:555)

ونتيجة لتعدد هذه الأساليب ظهرت بعض الحركات ومنها الحركة التجريدية، والتجريدية هي صفة لعملية استخلاص الجوهر من الشكل الطبيعي وإعادة صياغته بأسلوب هندسي في شكل جديد وكذلك تتميز التجريدية بالخروج عن المألوف الطبيعي وربط التشكيل بالفكر الجمالي، والاهتمام بمعالجة المساحة اللونية كهدف جمالي، وحس مربوط بالموسيقى اللونية، والحرية في الخط واللون كوسائل تعبيرية بعيدة عن الواقع ومرتبطة بخيال الإنسان جمالياً. (رضوى مصطفى رجب:2016:367).

ومن الدراسات التي اهتمت بالمدارس التجريدية وخاصة لوحات فاسيلي كاندنسكى . دراسة إيمان احمد عبد الله ابراهيم (2004) والتي هدفت إلى دراسة أنواع وأساليب وتقنيات الفن التجريدي الحديث ثم الدراسة التحليلية الفنية لنماذج من تصميمات طباعة المنسوجات التي ابتكرتها دور الأزياء العالمية لطباعة الملابس والتي ترتبط بالفن التجريدي الحديث، ابتكار تصميمات مستنبطة من روافد الفن التجريدي الحديث وتنفيذ نماذج من التصميمات باستخدام تقنيات يدوية كطباعة النفط الجيري على خامة الحرير الطبيعي. وجاءت نتائج الدراسة كالتالى وضع تصميمات ابتكارية متطورة مستوحاة من الاتجاه التجريدي عامة ومن أعمال الفنان "فاسيلي كاندنسكى" تصلح لأقمشة الملابس المطبوعة للسيدات باستخدام أسلوب النفط الجيري وأساليب تكنولوجية مختلفة في الصبغة على خامة الحرير الطبيعي.

كما اهتمت مروة ممدوح مصطفى حمود وآخرون(2017) بدراسة التجريدية في لوحات كاندنسكى كمصدر لابتكار معلقات نسجيه للمسكن المعاصر وكان الهدف من الدراسة هو استنباط جماليات الاشكال ذات الطابع التجريدي من خلال الدراسة النظرية للتجريدية التعبيرية وأعمال كاندنسكى، ابتكار تصميمات تجريدية متنوعة تلائم الغرض الجمالي المناسب للمسكن العصري وتطبيقها في مجال تصميم المعلقات المطبوعة باستخدام الحاسب الآلي برنامج (adobe) photoshop cs6.

وجاءت نتائج الدراسة كالتالى في رسوم التعبيرية التجريدية وخاصة أعمال كاندنسكى ثمة فعل حركي للخط واللون، ورد فعل مضاد له، يحدث فضاء متنوع القيم، ويفعل من التقنية الإظهارية للتكوين، التجريدية التعبيرية كرسن تجارب جديدة وفتحت أبواب مشرعة أمام الحريات وممارسة اللعب الحر وهى تتواكب مع الأحداث والتحولت الإزاحية الكبيرة، الفن التجريدي استطاع أن يعيد رؤية الفنون القديمة مرة أخرى بوجهة نظر معاصرة، الدراسة الفنية التحليلية لأعمال كاندنسكى تعتبر مدخلا ملهما للممارسة والتجريب والبحث عن الحلول الفنية المتنوعة، إعداد 6 تجارب تصميمية بتجارب لونية

مختلفة، استخدام التكنولوجيا الحديثة والبرامج يسهم بدور كبير في ابتكار تصميمات مستوحاه من لوحات (كاندنسكى) تصلح لطباعة معلقات نسجيه مطبوعه.

كذلك دراسة **غادة محمد الصياد وآخرون (2018)** والتي هدفت إلى الاستفادة من الفن التجريدي في ابتكار تصميمات نسجيه تصلح كمعلقات بأسلوب الجوبلان، امكانية إنتاج تصميمات متنوعة مستوحاه من الفن التجريدي لكاندنسكى، تحقيق التوافق الفني والوظيفي لموضوعات الفن التجريدي باستخدام أسلوب الجوبلان.

**وكانت نتائج الدراسة** كالتالى من دراسة الفن التجريدي تم التعرف على سمات هذا الفن وما يميزه عن غيره من الفنون، يعتبر الفن التجريدي مصدرا هاما من مصادر التصميم ومدخلا مثيرا في مجال تصميم المنسوجات وخاصة تصميم المعلقات النسجية، الاستفادة من الدراسة التحليلية الفنية لأعمال كاندنسكى في فهم الأسس التي أقام عليها أعماله وكيفية بناء الأشكال والتكوينات، إمكانية إيجاد تصميمات ذات شكل فنى معاصر مستمد من الفن التجريدي لكاندنسكى، دراسة أسس تصميم المنسوجات التي تفيد في طرح الكثير من الأفكار والأساليب التي تمكن الباحث الاستفادة منها في تصميم المعلقات، قامت الباحثة باستلهاهم مجموعة من التصميمات التي تصلح لتنفيذها كمعلقات نسجيه بطريقة الجوبلان، توصلت الباحثة إلى أنه باستخدام الأساليب التكنولوجية الحديثة (مثل البرامج المتخصصة) في معالجة الأشكال والوحدات وكذلك في ابتكار التصميمات توفر الوقت والجهد كما أنها تعطى فرصة أوسع لدراسة الحلول المختلفة للتصميم، استخدام المعلقات النسجية كأحد مفردات العمارة الداخلية يزيد من القيمة الجمالية للمكان فهي تعمل على استكمال الديكور الداخلي.

ورداً على دراسة **جيهان محمد الجمل وآخرون (2019)** والتي هدفت إلى إلقاء الضوء على القميص الرجالي المطبوع، التعرف على تأثير الفن الحديث وخاصة الفن التجريدي على تصميم القطعة الواحدة للقميص الرجالي المطبوع بأسلوب الطباعة الرقمية، محاولة التوصل إلى إنتاج افكار تصميمية ملائمة كما وكيفا لتصميمات القطعة الواحدة



باستخدام أسلوب الحاسب الألى وطباعتها بطريقة النفط الحبرى لتوظيفها كمنتج طباعي، إنتاج تصميمات طباعية محددة على أجزاء الباترون بما يناسب إنتاج القطعة الواحدة لأقمشة القميص الرجالي مما يفتح آفاق جديدة للتصميم الطباعي الكمي.

وجاءت نتائج الدراسة كالتالى إيجاد حلول تشكيلية برؤى جديدة مستوحاة من القيم التشكيلية لأعمال كاندنسكى بما يتلاءم مع تصميمات القطعة الواحدة للقميص المطبوع، إمكانية إنتاج تصميمات طباعية محددة على باترون أقمشة القمصان الرجالية المطبوعة بما يتناسب مع إنتاج القطعة الواحدة مما يفتح آفاق جديدة للتصميم الطباعي، إمكانية إنتاج أفكار تصميمية ملائمة كما وكيفا لتصميمات القطعة الواحدة باستخدام الحاسب الألى وطباعتها بطريقة النفط الحبرى وتوظيفها لأقمشة القمصان الرجالية.

والكولاج هو الفن الذي صنع من مجموعة قطع مختلفة ويشير إلى التقنية المستخدمة في عمل صور مكونة من ورق مقصوص وصور فوتوغرافية وبعض الخامات الملصقة على سطح اللوحة في تألف مع المساحات الملونة (Catherine soanes: 2001:680).

ويعتبر الكولاج من الوسائط التعبيرية الفنية الحديثة وهو طريقة أساسها التوليف بين بعض المواد وذلك بوضعها في ترتيب أو سياق معين للحصول في النهاية على إيقاع فني عن طريق التوافق والتناسق بين مختلف هذه الأجزاء، وتستخدم كلمة توليف في الفنون الحديثة بمعنى التوفيق بين أكثر من خامة في العمل الفني الواحد، بحيث تنثرى العمل الفني ذاته. (أحمد أمين: 2012:22)

ومن الدراسات التى تناولت فن الكولاج دراسة راندا ابراهيم الدسوقي (2007) والتى هدفت إلى دراسة تأثير الكولاج في اثراء المشغولات النسيجية وأهميته تربويا لطلبة

التربية النوعية ولقد تناولت الدراسة الكولاج من الناحية التاريخية مروراً بالمدارس الفنية المختلفة مع ذكر أهم الفنانين الذين أثروا في هذا المجال ثم تناولت الفنانين المصريين الذين ابتكروا أعمالاً فنية بالكولاج ثم انتقلت الرسالة إلى ذكر الفنانين الذين أنتجوا العديد من المشغولات النسيجية والتي تأثروا فيها بالعلاقات الخطية والملبسية واللونية التي تنتج من تجاور قصاصات الورق وتراكبها.

**وجاءت نتائج الدراسة** كالتالي الاستفادة من أسلوب الكولاج كمدخل لإثراء المشغولات النسيجية لطلبة كلية التربية النوعية، يؤثر تأثيراً ذات دلالة إحصائية بين مستويات الإنتاج الفني للطلاب قبل التطبيق وبعده.

**كما اهتم السيد محمد مزروع (2012) بدراسة** أساليب الكولاج والاستفادة منها في فن الحلى للوصول إلى إمكانات شكلية مستحدثة، بالإضافة إلى الوصول إلى مميزات فن الكولاج وتأثيره التقني بما يتفق مع وجهة النظر التجريدية والتعبيرية بما يتماشى مع روح العصر والحدثة لإثراء مشغولات الحلى المعدنية.

**وكانت نتائج الدراسة** كالتالي مشغولة الحلى تزداد ثراءً بما تحتويه من عناصر جديدة خاصة إذا كان لهذه العناصر صدى في اللاشعور مما يجعل المشغولة تبدو بصورة محملة بالمعاني التعبيرية القوية، ظهور الحلى من خلال عناصر الكولاج قد تثير ثقافة المتذوق وتتمى لديه دقة الملاحظة وتحفزه للمشاهدة والتحليل والاستفسار مما يساعد على تنمية الثقافة البصرية للمتذوق، الكولاج لغة مرئية سهلة القراءة الفنية ومن السهل أيضاً إدراك المعنى المقصود بمجرد النظر إليه وله إمكانية إبراز القيم الفنية، الإلمام بأحدث تقنيات الكولاج يساعد على تفعيل دور فن الحلى، أصبح على الفنان المبدع للحلى دور كبير في إيجاد وابتكار تصميمات تستحوذ على انتباه المتذوق أو المستهلك، التوظيف الجيد لعناصر الكولاج يمكن فنان الحلى ابتكار أفكار غير نمطية وجاذبة للانتباه ومثيرة للاهتمام. كما يعمل على الاحتفاظ بموضوع التصميم في الذاكرة أكبر فترة ممكنة من الحلى التقليدية.

كذلك دراسة إيمان رأفت فريد ابو السعود (2016) والتي هدفت إلى التعرف على فن الكولاج وإمكاناته التشكيلية، كشف المزيد من الإمكانيات التشكيلية للخامات غير التقليدية والخيوط والشرائط بأسلوب الكولاج كروية جمالية في التشكيل على المانيكان والاستفادة من الخواص الطبيعية للخامات في تحقيق قيم التشكيل الفني في التصميمات بأسلوب التشكيل على المانيكان وكشف الخواص التشكيلية لبعض الخامات ومدى مناسبتها في التصميمات المشكلة على المانيكان كذلك استحداث تشكيلات فنية على المانيكان بإضافة الخامات غير التقليدية.

وجاءت نتائج الدراسة محققة لفروضها بهدف تحقيق الامكانيات التشكيلية للتصميمات بأسلوب فن الكولاج والاستفادة من فن الكولاج في تحقيق القيم الفنية وأسس التصميم وتحقيق الابتكار والحدثة في التصميمات وملاءمة التصميمات لأسلوب التشكيل على المانيكان وتحقيق الجانب الوظيفي في التصميمات

وكما هو متداول في أقمشة الأوبيسون أن تصميماته اقتصرت على "باقة الزهور"، "التشخيص" وهذا النوع الأخير من التصميمات غير مستحب من قبل بعض المستهلكين.

ومن هنا جاءت فكرة البحث وهي تقديم مجموعة من الأفكار المنفذة بابتكار تصميمات من مدرسة الفن التجريدي الهندسي (أعمال فاسيلي كاندنسكي). حيث لا يوجد دراسات قد تناولت ابتكار تصميمات من مدارس الفن الحديث وتوظيفها على قماش الأوبيسون بأسلوب الكولاج وذلك لما لأسلوب الكولاج من أثر جمالي على التصميمات وذلك في محاولة لتجديد وتطوير تصميمات (طقم الصالون) ومكملاته.

### مشكلة البحث

ويمكن تحديد مشكلة البحث في التساؤلات البحثية الآتية :

- 1- كيف يمكن الاستفادة من لوحات الفنان فاسيلي كاندنسكى في ابتكار تصميمات حديثة تلائم العصر الحالي والذوق العام؟
- 2- كيف يمكن الاستفادة من فن الكولاج في ابتكار تصميمات معاصرة لطقم الصالون ومكملاته؟

### أهداف البحث

يهدف البحث الحالي إلى:

- 1- التعرف على المدرسة التجريدية والكشف عن الأساليب الفنية المتنوعة في أعمال الفنان فاسيلي كاندنسكى والتي اتسمت بالأسلوب الفريد والرؤى الجديدة.
- 2- استحداث تصميمات معاصرة من أعمال الفنان فاسيلي كاندنسكى لمعالجة النذرة في تصميمات (الصالون) ومكملاته وملاءمتها مع الذوق العام.
- 3- الاستفادة من فن الكولاج في ابتكار تصميمات معاصرة لأقمشة الأوبيسون.

### أهمية البحث

- 1- تنمية القدرة على الاستلهام من المدرسة التجريدية وخاصة أعمال الفنان فاسيلي كاندنسكى لتصميم أقمشة الأوبيسون لإخراج تصميمات معاصرة.
- 2- تنمية القدرة على الاستفادة من فن الكولاج في عمل تصميمات مستحدثة.
- 3- الإثراء بالتصميمات المستحدثة في مجال صناعة مفروشات قطع الأثاث.
- 4- فتح مجال لاستلهام تصميمات جديدة من مدارس فنية مختلفة لخدمة صناعة مفروشات الأثاث.

### منهج البحث

يتبع هذا البحث المنهج الوصفي التحليلي والمنهج شبه التجريبي:

- **المنهج الوصفي التحليلي:** فيما يتعلق بالدراسات السابقة والإطار النظري. وتحليل سمات وخصائص المدرسة التجريدية .
- **المنهج شبه التجريبي:** ذلك من خلال تقديم مقترحات لبعض التصميمات لأقمشة الأوبيسون تجمع بين الابتكار والمعاصرة.

### حدود البحث

دراسة لأعمال فاسيلي كاندينسكى والاستفادة منها في عمل تصميمات معاصرة بأسلوب الكولاج لأقمشة الأوبيسون.

### المصطلحات العلمية

- **تصميمات:** تعرف بأنها اللغة الفنية التي تشكلها مجموعة عناصر في تكوين موحد (الخط والشكل واللون والقماش) تتأثر بالأسس العلمية لتعطى السيطرة والتكامل والتوازن والإيقاع والنسبة والتناسب لكي يحصل الفرد في النهاية على زي يشعره بالتناسق ويربطه بالمجتمع الذي يعيش فيه. (صفية قطب: 2012)
- **الكولاج:** هو مصطلح يستخدم في اللغتين الانجليزية والفرنسية وأصلها الكلمة الفرنسية (coller) بمعنى يلصق (to glue) وهي المرادف للكلمة الانجليزية (paste) بمعنى لصق، وفي قاموس المورد كلمة كولاج تترجم الى كلمة (ملصقة) وهو الفن الذي صنع من مجموعة قطع مختلفة ويشير إلى التقنية المستخدمة في عمل صور مكونة من ورق مقصوص وصور فوتوغرافية وبعض الخامات الملصقة على سطح اللوحة في تآلف مع المساحات الملونة. (Catherine soanes:2001)
- **فاسيلي كاندينسكى (wasilly Kandinsky)** وهو فنان رسام روسي ولد في موسكو الرابع من كانون الاول / ديسمبر عام 1866، في اسرة ارستقراطية حيث كان والده تاجر شأى من الاثرياء (أثير شمعون: 2007: 11)
- **الأوبيسون:** يعرف ب"فن التابستري" وهو اسم شامل للغرز التكرارية المنتظمة على نسيج ذو ثقوب متساوية ويعتمد هذا النوع من التطريز على نقل الزخرفة بطريقة العد وقد سمي "التابستري" بنسيج الأوبيسون "Aubusson" نسبة إلى مدينة أوبيسون إحدى ضواحي باريس التي اشتهرت بالنسيج القبطي ذي المناظر التصويرية، وقد أخذ اسما آخر وهو "جوبلان" نسبة إلى مصانع فرنسية أنشأها "جيل وجين جوبلان في باريس. (أحكام سليمان: 1980)

### الإطار النظري

المدارس الفنية الحديثة (المدرسة التجريدية)

تعزى طلائع التجريد في العصر الحديث إلى المحاولات التي قام بها سيزان، غوغان. والتي استهدفت بناء الأشكال في الآثار الفنية على أسس هندسية ولقد أمعن التكعيبيون بعدئذ في التركيز على فكرة استخلاص الجوهر من الشكل الطبيعي وعرضه في الآثار الفنية.

ثم أصبح التجريد مذهباً له خصائصه ومدلولاته بطريقتين، الأولى منذ اكتشاف الفنان الروسي (فاسيلي كاندنسكى) جمالاً في ثوب امرأة فاغراه انسجام ألوانه التي انتشرت من فوقه على شكل غير معروف مما جعله يفكر في الاستغناء عن استخدام الأشكال الطبيعية في لوحاته، ومن هنا نستنتج أن الفن التجريدي لم يولد على يد كاندنسكى بل أنه اكتشفه على ثوب تلك المرأة التي طبعت بالطابع الكنائسي الشرقي. (طارق مراد: 2007:44)

**والثانية....** عندما فتح باب رسمه في ميونيخ في أحد الأيام من عام (1908) في تلك اللحظة وجد كاندنسكى نفسه بغتة أمام صورة ذات جمال لا يمكن تصوره فوقف مذهولاً وهو يحرق في اللوحة التي لم تكن تعبر عن أي موضوع محدد بل كانت عبارة عن بقع ذات ألوان صارخة حية. دنى من اللوحة شيئاً فشيئاً وعندها فقط أدرك أنها لم تكن في الحقيقة سوى إحدى لوحاته ولكن مقلوبة. (صدقي اسماعيل: 2001:91)

ويوجد العديد من التعريفات لمفهوم التجريد ومنها:

• **الطراز التجريدي** هو "الفن الرمزي الذي يعمل على تصوير المطلق، وذلك من حيث أن الشكل التجريدي ينقل الموضوع من نطاق الجزئيات إلى حيز الكلّيات، كما يعمل على التحول بالشيء من خصائصه الفردية إلى التعميم". (حسن محمد حسن: 2002:1)

• هو منطلق جديد للفن ولكن منطلق دون حاجة إلى فروض مسبقة لقواعد الأسس حيث إنه يضرب ويشع في كل اتجاه دون النظر إلى أنه واحد من هذه الاتجاهات هو الاتجاه المسيطر. (نائلة المنير: 2017:172)

مما سبق نلاحظ أن الفن التجريدي يدور حول البحث عن جوهر الأشياء والتعبير عنها في خلاصات موجزة تحمل في طياتها الخبرات التشكيلية التي مر بها الفنانون وإثارة وجدانهم.

### السمات الفنية للمدرسة التجريدية:

1- اهتمت بالأصل الطبيعي ورؤيته من زاوية هندسية حيث تتحول إلى مجرد مثلثات ومربعات ودوائر حيث كانت بدايتها مع المدرسة التكعيبية. (محسن عطية: 2011:69)

2- تسعى إلى البحث عن جوهر الأشياء والتعبير عنها في أشكال موجزة تحمل في داخلها الخبرات الفنية التي أثارت وجدان الفنان التجريدي. (محمد منصور: 2015:12)

3- لا تهتم بالأشكال الساكنة فقط ولكن أيضا بالأشكال المتحركة خاصة ما تحدثه بتأثير الضوء كما في ظلال أوراق الشجر الذي يبعثه ضوء الشمس الموجه إليها. (نائلة المنير: 2017:168)

4- أعمال تقوم على أساس العلاقات الفنية من علاقات في الخط واللون والمساحة.

5- أعمال لها طبيعة الموسيقى بمعنى أن الموسيقى عبارة عن أنغام ولا تمثل الطبيعة ولكن تنظيم هذه الأنغام هو الذي يوحى بالمعاني والأحاسيس الكثيرة.

6- أعمال لها أثر مباشر في الفنون الأخرى وبخاصة العمارة والأثاث والطباعة للأقمشة وتصميم الآلات والأجهزة الحديثة مثل السيارة والراديو وبعض الأدوات المنزلية الأخرى. (مروة عزت مصطفى: 2019:480)

وما جاء الفنان التجريدي من أشكال مجردة جاء به من قبل الفنان الإسلامي عندما عبر عن نفسه في أشكال مجردة ترى على الجدران في المساجد أو على الأبواب والنوافذ والمشربيات أو في أعمال السجاد العربي، تقوم فلسفتها على اختزال الشكل وتشكيل الفكرة بالألوان دون توضيح الخطوط (Jean François: 2006:34).

لقد خاض الفنان التشكيلي في الفن الحديث التجربة في صورة مذاهب واتجاهات متعددة أحيانا يخفى من خلالها مصادر الإلهام الذي أوصلته إلى التجريد ولا يرى إلا أشكالاً وألواناً بلا مدلولات بصرية وأحيانا أخرى يحتفظ ببعض العلامات اليسيرة التي تربط الرائي بالمصادر البصرية للتجريد، وأحيانا تالفة يظل محتفظاً بالأصل الطبيعي بعد أن يكون قد قام بعملية حذف لكل التفاصيل التي ليس لها علاقة بالجوهر وأكد ذاته في خطوط ومساحات أو كتل تحمل البساطة والبلاغة (الكل) في الجزء والجزء في الكل.

وفي إطار هذا الوصف العام ظهرت اتجاهات متبلورة لمذاهب تجريدية مختلفة تبدأ بنقط انطلاق متعددة وتنتهي بالتجريد ولا يمكن الإدعاء بأن التجريد الذي انتهت إليه متطابق مع اتجاهات التجريد الأخرى والتي تنحصر في:

(التجريدية الحركية/ التجريدية النقائنية/ التجريدية الطبيعية/ التجريدية الهندسية/ التجريدية التعبيرية/ التجريدية السورماتية/ التجريدية وخداع البصر. (سلوى عزت: 2010: 47)

وفيما يلي استعراض لهذه الأنواع:

1- التجريدية الحركية: والفكرة فيها ليس تجريد الأشكال الساكنة فحسب بل في

آثار الأشكال المتحركة والدائمة التحرك وما تحدثه من أشكال جانبية بفعل

الظلال وتحركها. (محمود بسيوني: 2002: 217)

وقائد الفكرة (هانز هارتونج)، (الكز اندر كالدرا) (1898-1976) بأعماله

المختلفة المجسمة من السلك السميك الذي يتدلى من عوارض تحمل خيوط تحمل عوارض أخرى أقصر منها ويتدلى من الأخيرة خيوط معلق بها مساحات متنوعة من الألمونيوم أو الصاج أو الصفيح أو الكرتون المطلي بألوان داكنة أحيانا وعند تعليق هذا النحت المعلق في السقف يبدأ حركته تحت تأثير تيارات الهواء فتتور المعلاقات ويفعل الضوء المسلط عليها يكون لها ظلال قاتمة على الجدران وأرضية الحجرة، لكن هذه الظلال عبارة عن مساحات قاتمة جرداء متحركة وتتغير أشكالها وأوضاعها مع تغير الحركة حيث يغطي بعضها البعض أو تنفرج فتترك فراغات فاتحة وسط الظلال المتحركة صورة (1). (محمد زينهم: 2013: 166).





صورة (1)

### Lobster Trap and Fish Tail (1939)

ألكزاندر كالدر/Alexander-Calder

<https://www.wikiart.org/en/alexander-calder/lobster-trap-and-fish-tail-1939>

2- التجريدية الطبيعية: يرتبط مصطلح التجريدية الطبيعية ارتباطاً وثيقاً بالطبيعة بما ينطوي عليها من مظاهر مختلفة، وقيم جمالية وفنية. فالطبيعة مورد الفنان الذي لا ينضب وهي تمثل مصدراً هاماً من مصادر الهام الفنان، ومنبع الرؤية الجمالية والتشكيلية. (عبير عفيفي: 38:2000).

وهي تستمد أعمالها من الطبيعة ولكنها تتطور بها في محاولة مستمرة أو محاولات من الحذف والتأكيد، وحذف العناصر غير الرئيسية وتأكيد الكيان الرئيسي تدريجياً إلى أن تصل إلى خلاصة الشكل ممثلاً في رمز تقريباً يوحي بالطبيعة لا يطابقها.

3- التجريدية النقائية: وهي مستوحاة من النزعة التكعيبية بغرض الوصول إلى القوانين التي تحكم الأشياء وأرادت أن يصل بها إلى ما يسمى النقاء الخالص أي إلى القوانين التي تحكم الأشياء من الناحية التشكيلية. (محمود بسيوني: 218:2002).

وقد استخدم فنانونا هذه الحركة الزجاجات والكؤوس وعناصر الطبيعة الصامتة كمصدر لحلول لا يسعون فيها إلى تقليد الطبيعة بل إلى تقليد العلاقات التشكيلية كما في صورة (2) ومن أهم رواد هذه الحركة (لوكوربيزيه) (1887-1965). (عبد العزيز جودة: 250:2008)



صورة (2) الطبيعة الصامتة (1939)

لوكوربيزيه

<https://www.wikiart.org/en/le-corbusier/nature-morte-v-zelay-1939>

4- التجريدية السوبرماتية او التفوقية: رائد هذ الحركة (كازمبير ما ليفتش) (1887-1925) واتجاهه يعتمد على الخط المستقيم والهندسة ويعتبر المربع العنصر الأساسي في السوبرماتية لأنه يتوافر في الطبيعة وحين استخدمه ماليفتش في الفن معناه رفض العالم المظهري، وفي لوحات ماليفتش وضع مربعاً أسود على أرضية سوداء ويعتقد أن المربع الذي وضعه ليس خاوياً. وهو خال من الترابطات البصرية ولكنه يمتلئ بالمعاني. كان يحاول اعلاء العقل على المادة في إنتاجه ونادى بالحرية الروحية على اعتبار أن الاعمال الفنية نتاج العقل اللاشعوري. (عبد العزيز جودة: 2008:255)

5- التجريدية وخداع البصر: ومن روادها فيكتور فازاريللى (1908). حيث نجح فن خداع البصر من إخراج الصورة بمعناها التقليدي كشيء مستوحى من الطبيعة إلى شيء مخلوق له كيانه الخاص أشبه بالبلورات أو هندسة الأضواء التي تستشعر من المجوهرات الثمينة والألوان.

وتتم عملية خداع البصر نتيجة إحكام التنظيم الهندسي الذي يعتمد في بعض جوانبه على المنظور الحسي. حينما تصغر بعض الأشكال الهندسية في تدريج بالإضافة إلى توزيع الفاتح والغامق. فيتولد عن هذا التنظيم إحساس عام بالحركة وهو وليد تذبذب العلاقة بين الشكل والأرضية وتبادل الوظائف بينهما. (محمد زينهم: 2013:258)

6- التجريدية الهندسية: تستهدف هذه النزعة الجمال اللوني والمتعة الذهنية وراحة العين، فهو قريب للزخرفة لهذا يستخدم القوانين الجمالية المتعارف عليها، فهو فراغ يخضع لنظام ذهني صارم ويراعى الانسجام اللوني والتوازن في الخطوط والإيقاع والتناسب وتوزيع الفراغات طبقاً للمساحات الهندسية وأحياناً يعمل على اكتشاف شواذ كل قاعدة للوصول إلى أشكال جديدة مريحة للعين. (محمود بسيوني: 2007:122).

وهي امتداد لما نادى به الفنان سيزان بأن الأشكال الطبيعية يمكن إرجاعها إلى معادله الهندسي من مربعات ومستطيلات ودوائر وكرات ومكعبات، وقد اعتمد العمل الفني في بناءه على الأدوات الهندسية مثل البرجل والمثلث. (عبد العزيز جودة: 2008:250)

وهذه الحركة أخذت من التكعيبية نقطة انطلاق لها بعد الحرب العالمية الأولى التي كانت سبباً في رفض الاتجاهات العضوية والطبيعية. واعتمد هذا المذهب على علوم الهندسة التي تشمل الخطوط الرأسية والأفقية. (دينا نفاذي: 2008:77)

### 7- التجريدية التعبيرية Abstract expressionism :

تسمى أحياناً باللاموضوعية No-Objective ولا يبدأ فيها الفنان بالأصل الطبيعي، وإنما بالأشكال المجردة، بالخط، المساحة، الملمس، وتوافقات الألوان وتبايناتها، وبشتى الأشكال التلقائية التي تنبعث في التعبير التجريدي.

وكما أن حركة جماعة الفارس الأزرق بقيادة (واسيلي كاندنسكي) من حركات المدرسة التعبيرية وأطلق عليها هذا الاسم لأن (واسيلي كاندنسكي) و(فرانز مارك) يحبان اللون الأزرق حيث أنه لون السماء ورمز الانطلاق الروحي، مارك كان يحب الخيول ورسم حركاتها بينما كاندنسكي يحب الفرسان ولقد اتخذت هذه الجماعة سمة التجريد وقد ظهر ذلك على يد كاندنسكي في أعماله الأولى منذ عام 1910 فتلخص

التعبير في تجريد كاندنسكى بمساحات لونية متنوعة وخطوط وأشكال غريبة تماماً تعوم في فضاء مسطح وتذوب وتندمج فيه بحرية وحيوية. (مها طالب: 2011: 61)

### السمات الفنية للمدرسة التعبيرية التجريدية:

1- يهدف إلى إفراغ انفعالات وعواطف وأفكار الفنان وأسلوبه الخاص للتنفيس عن المشاعر المكبوتة حيث يقوم هذا الاتجاه الفني على عدم الاهتمام بالنواحي الموضوعية في العمل الفني، بل يترك كامل الحرية للمشاعر والعواطف والأحاسيس تلعب دورها في العملية التعبيرية على سطح العمل كما يهتم بالعلاقات الجمالية التي تبرزها تلك الأشياء من الخطوط والألوان، والمساحات، والملامس وغيرها.

2- فن فردى وذاتي وعندما يتحقق نوع من التجاوب بين إنتاج هذا الفرع التجريدي وبين المشاهدين يكون أمراً يحدث بالصدفة لأن الاختلافات الفردية بين البشر لا نهاية لها. (محمود بسيوني: 2007: 120)

3- مدخل يتصف بالانفعال، والمحرك للتعبير التجريدي ليس له مصادر طبيعية مسبقة.

4- يستند اصحاب هذا المذهب إلى الموسيقى قائلين بأن الموسيقى لا تنقل موضوعاً بصرياً وإنما تتفاعل بالنغمات والضربات والإيقاع، فالموسيقى عندما تهز أنفسنا فإننا نتحمس أو نحزن أو نفرح أو نرقص دون ربط مسبق بترابطات سمعية من نوع معين. فلماذا لا تقوم الأعمال الفنية التشكيلية على أسس مضاهية للموسيقى. (محمد زينهم: 2013: 10)

5- اتسمت بعدم وجود مساحات محددة تمثل أشكالاً بعينها أو تعبر عن موضوع ما ويظهر ذلك في لوحة كاندنسكى "دوائر متعددة" والتي أنتجها عام 1926 حيث يتضح التصميم المحكم والعلاقات المترنة بين الأشكال والخطوط المنغمة التي تعبر عن الانفعالات الداخلية للفنان.

6- اتسمت كذلك بالمساحات اللونية والخطية غير المنتظمة، وقدر من التلقائية وتداخل المساحات واندماجها مع بعضها ومع ذلك يمكن التمييز بين الشكل والأرضية. (جمال السيد على وآخرون: 2016:332)

7- أخذت هذه الحركة من السيربالية اللاوعي ومن التعبيرية المضمون ومن التجريدية الطابع التجريدي العام. (إيناس عبد المطلب: 2018:215)

8- الوسائل التعبيرية لها هي الخط واللون والشكل حيث اتخذ أصحاب هذا النوع الألوان منهجاً لهم، فقد اعتمدوا على إظهار وإبراز مشهداً معيناً، يريدون رسمه عن طريق استخدام الألوان وكانوا أول من اهتم باستعمال الفرشاة في إظهار الألوان في اللوحة. والشكل المثالي هو المستطيل لأنه يتكون من خطوط مستقيمة ولا يعكس غموض المنحنيات. (مروة مصطفى: 2018:480)

بعد هذا العرض لمذاهب الحركة التجريدية وقع الاختيار على الحركة التعبيرية التجريدية بما يحويه من قيم جمالية كمدخل تصميمي لاستحداث تصميمات تصلح لطقم صالون ومكملاته التي تضيف لطباعة المنسوجات تصميمات معاصرة يمكن إدخالها في تجميل المكان المحيط بحيث تلائم المنزل المصري المعاصر.

ولوحات كاندنسكى مرت بالعديد من المراحل منها الانطباعية والتجريدية والباهاوس(الهندسية) حيث تعد أعماله مصدراً ثرياً للعديد من التصميمات والقيم التشكيلية الفنية، لما تحويه من ألوان وخطوط ومساحات تتسم بالبساطة في التكوين والتنوع في الأشكال لذلك قد تم اختيار فاسيلى كاندنسكى وتصميماته وخاصة الهندسية منها وذلك لمناسبتها مع الأثاث المودرن والمودرن كلاسيك. (تصميمات الصالون ومكملاته حالياً).

والتصميمات الهندسية تعتمد على أشكال هندسية بسيطة منتظمة وغير منتظمة وكذلك ألوان قوية فهذه الاشكال تسمح للباحث بإعادة تركيبها بأكثر من وضع. وذلك يعطى أكثر من تكوين وكل وضع يعطى شكل مختلف يترك أثر في نفس المشاهد. (عتاب نبيل وآخرون: 2011:372)

فاسيلى كاندنسكى:



صورة (3) فاسيلي كاندنسكى

<https://www.almrsal.com/post/833131>

- بدأ كاندنسكى بدراسة القانون وعلم الاقتصاد ولكن ميله الشديد نحو الرسم والموسيقى جعلاه يتجه نحو اتخاذ الفن كمهنة له. (طارق مراد: 110:2007)
- عام 1889 كان عضواً في بعثة كلفت بدراسة نقوش البيوت الريفية وما فيها من غنى. (صدقي إسماعيل: 85:2011).
- عام 1896 اتجه كلياً إلى الرسم ورفض مقعد أستاذ جامعي لتدريس القانون. وفي نهاية هذا العام سافر إلى ميونخ لدراسة فن الرسم. عرف فن كلود مونييه ثم أنشأ مدرسة خاصة للتصوير والرسم وأسس جماعة الكتائب. عام 1901 بدأ يرسم لوحات استخدم مواضيعها مما علق في ذهنه من أوجه الحياة في موسكو مثل نزهه والمدينة القديمة. عام 1903 سافر إلى القيروان ثم تونس ثم انتقل إلى هولندا وإيطاليا واستقر في سيفر قرب باريس. عام 1907 عاد إلى ميونيخ وأسس جمعية فناني ميونيخ الجديدة حيث انتهج أسلوب التبسيط بالاعتماد على طباعة الخشب وأنجز الكثير من الأعمال الجرافيكية والتصاميم الخطوطية. (رزق بو جمعة: 19:2018).
- ألف كتابه (ما هو روجي في الفن). تعرف على فرانز مارك وبول كلي وأوغست ماك وأصدر مجموعة الفارس الازرق.
- عام 1909 عرض لوحاته في معرض الفن التخطيطي.

- عام 1910 رسم أول لوحة تجريدية له بالألوان المائية وأثبت أنها وسيلة اختيارية ممتازة له ومن ذلك الوقت تحول من التصوير التعبيري للطبيعة إلى تركيبات بحثة للأشكال والألوان. (محمد زينهم: 2013:182)
  - عام 1912 عرضت صالة العرض (دير ستورم) لوحاته السابقة. عام 1913 عرض لوحاته في معرض العاصمة في برلين ونشر خلال ذلك العام مذكراته ومجموعة من القصائد من تأليفه ثم انعزل في سويسرا خلال الحرب، وبعد الثورة عاد إلى موسكو وشغل مناصب رئيسية هامة.
  - عام 1914 عاد كاندنسكى إلى موسكو عندما اندلعت الحرب العالمية الأولى حيث أصبح عضواً في مكتب التطوير الثقافي في عام 1918.
  - عام 1921 أسس أكاديمية العلوم الفنية ثم غادر موسكو مع زوجته متجهاً إلى ألمانيا حيث تم تعيينه مدرساً في مدرسة الباهاوس للفن والتصميم الذي كان أيضاً الرسام بول كلى من أساتذته. (طارق مراد: 2007:110)
  - عام 1933 أغلق النازيون المدرسة التي كان يعمل فيها وبيعت لوحاته باعتبارها من الفن المنحط.
  - انتقل بعد ذلك إلى باريس وقضى فيها آخر أيام حياته حتى توفي في ديسمبر عام 1944 قبيل إنتهاء الحرب العالمية الثانية.
- ومما سبق يتضح لنا أن كاندنسكى تأثر في لوحاته بالعديد من المدارس وهي:

#### • التأثيرية أو الانطباعية 1901-1907:

إن أول اللوحات التي نعرفها لهذا الفنان هي لوحاته الانطباعية المبكرة وأعماله التأثيرية التي نجا فيها صوب توجهات بول سيزان. فاستخدم الألوان المضيئة، ولكن على خلفية سوداء لزيادة قوة اللون، وفي هذه الحالة لم يعد اللون جزءاً لا ينفصل من الشيء، بل صار هو نفسه الهدف والغاية.

فلقد كان كاندنسكى مطلعاً على الانطباعية وما قبل الانطباعية في تحرر رؤيتها ولمسات الفرشاة الكثيفة واختيار الموضوعات المبسطة والمشاهد المركزة على جزء محدد (Hajo Duchting: 2002:12).

فأصبحت أعماله أكثر تلويحاً ومنتظمة بشكل طليق (أثير شمعون: 2007:11)، حيث تأثر بلوحة كلود مونيه (كومة القش) التي عرضت في معرض الانطباعيين في موسكو عام 1895 (سها سلوم، عبد السلام: 2013:665).

#### • المدرسة الوحشية (1910-1908)

لقد كان كاندنسكى متأثراً بأسلوب الحركة الوحشية في التلوين وحرية في استخدام الألوان والمتضادات اللونية. (سها سلوم/ عبد السلام: 2013:666) حيث كانت الألوان نقية قوية وكان يعتمد على المساحات أكثر من اللمسات. كما تأثر بجماعة الفارس الأزرق.

#### • مدرسة الباوهاوس (1921-1939)

لعبت الدائرة دوراً هاماً في تكويناته وذلك خلال تجربته في الباوهاوس حيث حلت محل الحصان وفارسه في مرحلته الفنية السابقة حيث نجد في الصورة (4) الدائرة تعلو الأشكال الأخرى وتقرض هيمنتها على التكوين وأسفل اللوحة مثلث يحاول اختراق المربع دون جدوى والمثلث الصغير والمربع ثابت في مكانه. (wolf Norbort:2004:39)



صورة (4) (علاقة سوداء) 1924



## فن الكولاج

### نشأة فن الكولاج:

ترجع نشأة فن الكولاج أو فن تجميع ولصق القصاصات لبلاد الصين، حيث ظهر بعد اختراع الورق في القرن الثاني الميلادي، ولا يعنى أنه انتشر منذ ذلك الوقت ولكن تلك كانت البداية. وتطور الأمر بعد ذلك حيث استخدم اليابانيون القصاصات الورقية لكتابة الشعر عليها في مخطوطاتهم. ثم بدأ استخدامه في القرن الثالث عشر الميلادي في صناعة اللوحات الدينية من قبل الكاتدرائية، حيث استخدموا فيه أوراق الأشجار والأحجار الكريمة والمعادن النفيسة. ( Nita Leland, virginia ) (lee:2006:6).

جذور هذا الفن تمتد إلى بداية القرن العشرين أي مع بداية عام 1910 حيث شهدت العاصمة الفرنسية باريس ولادة العديد من الاتجاهات الفنية الحديثة ومنها الأسلوب التكعيبي أو المدرسة التكعيبية، وقد ارتبط هذا الأسلوب بالفنانين جورج براك (G.Braque) وبابلو بيكاسو (p.picasso) اللذين عملا معاً، مما جعل إنتاجهما الفني يتشابه إلى حد التطابق، وهذا الأمر دفعهما للبحث عن وسائل تعبيرية جديدة، فقادهما البحث والتجريب إلى الكولاج الذي نهض في الأصل مع الاتجاه التكعيبي من خلال القيام بلصق مواد فوق قماشة اللوحة، كأشرطة الخشب، وورق الصحف والمجلات، وطوابع البريد وحتى المواد البلاستيكية والزجاجية والصور الضوئية والأسلاك وغير ذلك من المواد والخامات فولد بذلك فن الكولاج. (Cran: 2014:10)

### سمات فن الكولاج:

1-الابداع القائم على إعادة صياغة الخامات المستخدمة، وهذا ينمي القدرة على الإبداع.

2- تستلزم هذه التقنيات التعرف على طبيعة الخامات المستخدمة ومعطيات البيئة من خامات ومخلفات مختلفة (زراعية، صناعية، ساحلية) يمكن توظيفها في العمل الفني.

3- ليست العبرة هنا بنوع الخامة سواء أكانت من الورق أو من الخشب أو من النباتات الطبيعية ولكن بالخيال الذي ينمي طريقة التفكير في إعادة صياغة هذه الخامات وإدراك العلاقة بينهما. (وائل كمال درويش: 20:2003)

### الخامات المستخدمة في فن الكولاج:

1- الورق: يعتبر من أكثر الخامات استخداما في الكولاج، حيث توفر الخصائص التشكيلية والملمسية للورق العديد من الحلول، فيمكن كرمشته وطيّه وتجيده وبرمه وذلك باستخدامه بنفس حالته، أو بعد معالجته للحفاظ على لونه وقوامه، كما يمكن تقطيعه بطريقة عشوائية، أو قصه بأشكال هندسية أو عضوية.

2- القماش: من الخامات المناسبة للاستخدام في عمل الكولاج، وذلك لما في القماش من تنوع غير محدود في الزخارف والملامس والألوان. هناك أنواع من الأقمشة التي تتميز بتأثيراتها الملبسية التي يمكن استغلالها في عمل الكولاج مثل الدانتيل والخيش والساتان والحرير.

3- المعادن: من المعادن المستخدمة في الكولاج، المسامير، وأجزاء الساعات والتروس، والعملات وأجزاء الماكينات الدقيقة وألواح النحاس والألومنيوم.

4- الخشب: من الخامات التي يمكن استخدامها بصورتها الطبيعية أو المصنعة، فالخشب من الخامات الهامة بالنسبة للكولاج مثل قشرة الخشب، أو فروع الشجر الرفيعة، ويمكن صبغه وطلاؤه أو استخدامه بلونه الطبيعي.

5- خامات مختلفة: مثل الأصداف والقواقع والأحجار والأزهار المجففة والريش وأوراق الشجر والجلود والحبوب والبقوليات وهي خامات يمكن استغلال ألوانها الطبيعية أو تلوينها ألوان خارجية لإضفاء الأثر المطلوب. (إيمان رأفت أبو السعود: 44:2016)

التجارب العملية: للإجابة على التساؤل الأول من مشكلة البحث وهو كيفية الاستفادة من لوحات فاسيلي كاندينسكى في ابتكار تصميمات حديثة تلائم العصر الحالى تم اختيار (11) لوحة فنية من لوحات كاندينسكى للاستلها من لابتكار تصميمات معاصرة لأقمشة الأوبيسون وهم:

| الرقم | اللوحه الفنية   | تحليل اللوحه   |
|-------|---|--|
| 1     |  <p><a href="https://www.wikiart.org/en/wassily-kandinsky/points_189366">https://www.wikiart.org/en/wassily-kandinsky/points_189366</a></p> | <p><b>التحليل الوصفي:</b><br/>اسم الفنان: فاسيلي كاندينسكى<br/>اسم العمل: points<br/>الخامة المنفذ عليها: ألوان زيت على قماش<br/>تاريخ العمل: 1920<br/>الموقع: متحف أوهارا للفنون...اليابان</p> <p><b>وصف اللوحة:</b> رسم كاندينسكى هذه اللوحة عام 1920. وقد حلل كاندينسكى في كتاباته العناصر الهندسية التي تشكل كل لوحة (الخط والنقطة) حيث كان يسمى السطح المادى الذى يرسم عليه الفنان (السطح الاساسى). ولم يحل بطريقتة موضوعية وإنما من وجهة نظر تأثيرها على المشاهد.</p> <p>النقطة هي قليل من الألوان التى يضعها الفنان على قماش الرسم وهي ليست نقطة هندسية ولا تجريد رياضى وإنما امتداد شكل ولون. و هي الشكل الأكثر إيجازاً أو اختصاراً، ولكن حسب موضعها على السطح الأساسي ينتج عنها نسفاً لونياً مختلفة للصورة، يمكن عزلها أو اتحادها مع نقاط أو خطوط أخرى.</p> <p>الخط هو نتيجة قوة تم توجيهها فى اتجاه معين، هذه القوة تم بذلها على القلم أو فرشة الألوان بواسطة الفنان ولها عدة أشكال:</p> <ul style="list-style-type: none"> <li>* خط مستقيم: ينتج عن قوة فريدة في اتجاه واحد.</li> <li>* خط مزوى: ينتج عن تناوب قوتين في اتجاهين مختلفين.</li> <li>* خط منحنى (يشبه الموجة): ينتج عن تأثير قوتين تعملان في وقت واحد.</li> </ul> <p>ويعتمد التأثير الذاتى الناتج عن الخط على اتجاهه: الخط الأفقى يتوافق مع الأرض التي يستقر عليها الإنسان ويتحرك فهي تمتلك نغمة عاطفية مظلمة وباردة تشبه الأسود أو الأزرق.</p> <p>والخط العمودي يتوافق مع الارتفاع، ولا يقدم أي دعم وهي تمتلك نغمة مضبئة دافئة قريبة من الأبيض والأصفر. فى حين يمتلك القطر نغمة دافئة (أو باردة) أكثر أو أقل، وفقاً لميله نحو الأفقى أو العمودى.</p> <p>wasilly</p> |

| (Kandinsky:2013)  |   |       |
|---|---|-------|
| تحليل اللوحة الفنية   | اللوحة الفنية   | الرقم |
| <p>التحليل الوصفي:<br/>اسم الفنان: فاسيلي كاندينسكي<br/>اسم العمل: Black and Violet<br/>الخامة المنفذ عليها: ألوان زيت على قماش<br/>تاريخ العمل: 1923</p> <p><b>وصف اللوحة:</b> موضوع هذه اللوحة يحدده شكلين هندسيين يهيمنان مع الألوان المرافقة لهما. هناك المراكب الشراعية التي تسير في المياه الهادئة على اليمين، والسحابة السوداء الشريرة من العاصفة تقترب من اليسار، والتي وضعت بالفعل مع واحد ثالث يعلو صاربها مع العلم الروسي. يمكن قراءة مثل هذا التفسير كتاريخ مصور لرحيل كاندينسكي عن روسيا. .</p> <p><a href="https://www.wassily-kandinsky.org/Black-and-Violet.jsp">https://www.wassily-kandinsky.org/Black-and-Violet.jsp</a></p> <p>وتعد هذه اللوحة من أهم أعمال الفنان وهي مزيج رائع من الظروف والتي يمكنها أن تحصل مرة واحدة في العمر. فيعد نهاية الحرب العالمية الأولى ازدهر الاهتمام بكل أنواع الفنون ومنها الرسم التجريدي مما وفر مناخا مناسباً للفنانين. وأسماء لوحات هذه الفترة عادة ما تعكس الشكل الهندسي أو اللون المهيمن عليها أو مزيج بين الاثنين ما يحمي تجريدية العمل وقد بذل الفنان أقصى جهده لكي يتفادى استخدام عناوين اللوحات قد توحي بأشكال أو معاني. /</p> <p><a href="https://www.wassilykandinsky.net/work-234.php">https://www.wassilykandinsky.net/work-234.php</a></p> <p>تم انجاز هذا العمل التجريدي عام 1923 أثناء تواجده في ألمانيا وقد تم استخدام الأشكال الهندسية في هذا التكوين بشكل فريد لإنشاء مظهر من الأشكال اللانهائية التي تستمر في النقش بشكل أعمق وأعمق في نفسها.</p> <p>وهذه اللوحة عمل تجريدي معروف بتكوينه المفصل وألوانه الغنية حيث تجمع هذه اللوحة الجميلة بين ضربات الفرشاة العاطفية للفن الشعبي الروسي الشمالي مع جرأة دقة الألوان والأشكال الروحية التي يمكنك سماعها تقريباً وأنت تنظر إلى هذه اللوحة التي تحظى بإعجاب كبير.</p> <p><a href="http://totallyhistory.com/black-and-violet">http://totallyhistory.com/black-and-violet</a></p> |  <p><a href="https://www.wikiart.org/en/wassily-kandinsky/black-and-violet-1923">https://www.wikiart.org/en/wassily-kandinsky/black-and-violet-1923</a></p> | 2     |

|   |   |                     |
|---|---|---------------------|
| <p><b>التحليل الوصفي:</b><br/> <b>اسم الفنان:</b> فاسيلي كاندينسكى<br/> <b>اسم العمل:</b> on-white-ii<br/> <b>الخامة المنفذ عليها:</b> ألوان زيت على قماش<br/> <b>تاريخ العمل:</b> 1923<br/> <b>الموقع:</b> مركز جورج بومبيدو...باريس<br/> <b>نبذة عن اللوحة:</b> تم رسم هذه اللوحة عام 1923 بالزيت على قماش أبيض حيث تم استخدام أشكال هندسية تجريدية مختلفة لإنشاء مظهر ملحوظ. ولقد استمع كاندينسكى إلى الموسيقى أثناء إنشاء هذا العمل وأجزاءه الأخرى، والتي أثارت المشاعر للخروج على القماش. اللونان الرئيسيان المستخدمان هما الأسود والأبيض ، لكن الألوان الزاهية تجذب انتباه أي شخص.<br/> <b>تمر النقاط السوداء الطولية خلال المثلثات والمربعات والأشكال الهندسية الأخرى ذات الألوان الزاهية المختلفة. ويقال إن هذه اللوحة تمثل الحياة وكل الفرص المتاحة.</b><br/> <a href="http://totallyhistory.com/on-white-ii">http://totallyhistory.com/on-white-ii</a><br/> <b>ولقد استخدم كاندينسكى اللون هنا للتعبير عن ما هو أكثر من مجرد أشكال. فالعديد من أبعاد اللون الأبيض تستخدم لكي تعبر عن الاحتمالات والفرص الكثيرة التي تتاح لنا في الحياة. أما اللون الأسود على الجانب الآخر فيمثل انعدام الوجود والموت. وقد عبر كاندينسكى عن اللون الأسود كالصمت.</b></p> |  <p><a href="https://www.wassilykandinsky.net/work-238.php">https://www.wassilykandinsky.net/work-238.php</a></p>                               | <p>3</p>            |
| <p><b>تحليل اللوحة الفنية</b></p>   | <p><b>اللوحة الفنية</b></p>   | <p><b>الرقم</b></p> |
| <p><b>التحليل الوصفي:</b><br/> <b>اسم الفنان:</b> فاسيلي كاندينسكى<br/> <b>اسم العمل:</b> Transverse Line :<br/> <b>الخامة المنفذ عليها:</b> ألوان زيت على قماش<br/> <b>تاريخ العمل:</b> 1923<br/> <b>الموقع:</b> دوسلدورف...المانيا<br/> <b>نبذة عن اللوحة:</b> تم إنتاج هذه اللوحة عام 1923 حيث أحد الأشكال الأكثر هيمنة في لوحة "الخط المستعرض" هي الدائرة، وهي الشكل الذي شعر كاندينسكى أنه يمثل السلام والروح الإنسانية فقد ذهب إلى أبعد من وصف دائرة بأنها رومانسية.<br/> <b>الدائرة في هذه القطعة هي العنصر الأكثر تعقيداً في اللوحة بأشكال وخطوط وألوان مختلفة داخل حدودها. وعلى الرغم من الفوضى من النظرة الأولى، إلا أن اللوحة تثير مشاعر التفاؤل والسعادة. وتحتوي اللوحة على صور مماثلة لتصوير 'Kandinsky 'On White II'، وهي أحد أشهر</b></p>  |  <p><a href="https://www.crosgallery.co.za/kandinsky/transverse-line.htm">https://www.crosgallery.co.za/kandinsky/transverse-line.htm</a></p> | <p>4</p>            |

|   |  |  |
|---|--|--|
| <p>أعمال الفنان الذي تم الانتهاء منه أيضاً في نفس العام. ويختلف الخط المستعرض بشكل كبير عن أعماله المبكرة، والتي ركزت على الموضوعات الدينية والانطباعية. وغالباً ما ظهرت لوحات سابقة تمثل صوراً مجردة للصور والأشكال الفعلية. بما في ذلك الحيوانات. و كانت الأعمال اللاحقة مثل "الخط المستعرض" أكثر تجريداً مع التركيز بشكل أكبر على الخطوط والأشكال والألوان.</p> <p><a href="http://www.kandinskypaintings.org/transverse-line">http://www.kandinskypaintings.org/transverse-line</a></p>   |  |  |
| <p><b>التحليل الوصفي:</b><br/>اسم الفنان: فاسيلي كاندينسكي<br/>اسم العمل: Bustling Aquarelle<br/>الخامة المنفذ عليها: حبر مائي وهندي على ورق<br/>تاريخ العمل: 1923<br/>نبذة عن العمل: قام كاندينسكي برسم هذه اللوحة المائية المفعمة بالحياة في منتصف العشرينات من القرن الماضي، عندما كان فنه يزداد قوة سواء من الناحية النظرية أو بالمعنى العملي. بعد أن عاد إلى ألمانيا من موسكو في يونيو 1922، سرعان ما غمر الفنان نفسه في عالم الفن الألماني. فبدأ التدريس في معهد الباوهاوس في (ويمار)، وشارك في عدد من المعارض.<br/>خلال هذه السنوات، في ظل التأثير الناشئ للحركة البنائية، بدأ أسلوب الرسم لكاندينسكي في تغيير المسار من الخطوط والأشكال الحرة المتدفقة إلى الدقة الهندسية. وبدأت تتضمن لوحاته عدد متزايد من الدوائر والمثلثات والزوايا القائمة.<br/><a href="https://www.wassilykandinsky.net/work-647.php">https://www.wassilykandinsky.net/work-647.php</a><br/>يعتبر كاندينسكي السطح الأساسي هو في العموم مستطيل أو مربع، وهذا العمل التجريدي يتكون من العديد من العناصر وكذلك خطوط أفقية وعمودية، فالخطوط الأفقية تعطي نسقا هادئا باردا الى السطح الاساسي، أما الخطوط العمودية توصل نسقا هادئا دافئا. ولقد اعتبر كاندينسكي السطح الأساسي كائنا حيا والذي يخصبه الفنان ويشعر به يتنفس. فكل جزء من السطح الأساسي يمتلك ألوانا مؤثرة تؤثر على النسق اللوني لعناصر اللوحة المرسومة فيها وتساهم في إثراء التركيب الناتج عن وجودها قرب بعضها البعض.<br/><a href="https://www.wassily-kandinsky.org/Bustling-">https://www.wassily-kandinsky.org/Bustling-</a></p> | <p>5</p>  <p><a href="https://www.wassilykandinsky.net/work-647.php">https://www.wassilykandinsky.net/work-647.php</a></p> |  |

| <a href="#">Aquarelle.jsp</a>   |   |       |
|---|---|-------|
| تحليل اللوحة الفنية   | اللوحة الفنية   | الرقم |
| <p>التحليل الوصفي:<br/>اسم الفنان: فاسيلي كاندنسكى<br/>اسم العمل: Contrasting Sounds<br/>الخامة المنفذ عليها: زيت على ورق مقوى<br/>تاريخ العمل: 1924<br/>نبذة عن العمل: هو عمل تم انشاؤه فى الفترة التى كان فيها كاندنسكى فى ألمانيا عام 1924 يعمق دراساته فى نظرية الفن المتعلقة بالأشكال والنقاط.<br/>وكانت السمة المميزة لكاندنسكى هى أنه يسمع الصوت ويترجمه إلى لون. وهذه اللوحة تأتى من فترة البهاوس حيث انتقل كاندنسكى من اللون للتشكيل باعتباره العنصر التركيبى عن طريق أشكال متباينة لتوفر التوازن الديناميكي للعمل.<br/><a href="http://vezur.lv/contrasting-sounds-1924">http://vezur.lv/contrasting-sounds-1924</a></p>  |  <p><a href="https://www.wassilykandinsky.net/work-237.php">https://www.wassilykandinsky.net/work-237.php</a></p>  | 6     |
| <p>التحليل الوصفي:<br/>اسم الفنان: فاسيلي كاندنسكى<br/>اسم العمل: yellow-red-blue<br/>الخامة المنفذ عليها: زيت على قماش<br/>تاريخ العمل: 1925<br/>الموقع: مركز جورج بومبيدو، باريس، فرنسا<br/>وصف العمل: تم إنشاء هذه اللوحة الفنية فى عام 1925. وهى لوحة كبيرة بأبعاد 127*200سم حيث تتكون من عدة أشكال رئيسية ملونة بالألوان الثلاثة الأساسية فهناك مستطيل أصفر عمودى وصليب أحمر مائل ودائرة كبيرة ذات لون أزرق داكن بالإضافة للعديد من الخطوط السوداء المستقيمة والمتعرجة والأقواس الدائرية وبعض الدوائر المتناثرة وكلها أشكال مجردة تثير التفكير العميق عند المشاهد. (أسامة الفقى: 2016: 244)<br/>ويمكن فى الواقع تقسيم اللوحة إلى نصفين لاختلاف جانبيها عن بعضهما. يحتوي الجانب الأيسر على مستطيلات ومربعات وخطوط مستقيمة بألوان زاهية بينما يتميز الجانب</p> |  <p><a href="https://www.wikiart.org/en/wassily-kandinsky/yellow-red-blue-1925">https://www.wikiart.org/en/wassily-kandinsky/yellow-red-blue-1925</a></p> | 7     |

|  |  |  |
|--|--|--|
| <p>الأيمن بألوان أعمق وأشكال مجردة مختلفة. يظهر هذان الجانبان تأثيرات مختلفة ويقصد بهما خلق مشاعر متنوعة في المشاهد.</p> <p>ولقد اكتسبت العناصر الهندسية أهمية متزايدة في كل من فصول تدريسه وأعماله - وخاصة الدائرة، ونصف دائرة، الزاوية، الخطوط المستقيمة والمنحنيات. كانت هذه الفترة مثمرة. تتميز هذه الحرية في أعماله باستعمال أسطح غنية في الألوان وتدرجاتها كما في هذه اللوحة، حيث يوضح كاندينسكي اختلافه مع المدارس البنائية والتفوقية والتي كانت سائدة ومؤثرة في هذا الوقت. <a href="https://www.wassily-kandinsky.org/Yellow-Red-Blue.jsp">https://www.wassily-kandinsky.org/Yellow-Red-Blue.jsp</a></p> |  |  |
|--|--|--|

| تحليل اللوحة الفنية   | اللوحة الفنية   | الرقم |
|---|---|-------|
| <p><b>التحليل الوصفي:</b><br/>اسم الفنان: فاسيلي كاندنسكي<br/>اسم العمل: Accent on rose<br/>الخامة المنفذ عليها: زيت على قماش<br/>تاريخ العمل: 1926<br/>الموقع: المتحف الوطني للفن الحديث، باريس، فرنسا<br/>نبذة عن العمل: تم تنفيذ هذا العمل التجريدي عام 1926. والتجريد لا يعني الإباداة. حيث أن هذه اللوحة بلاموضوع وذلك لا يعني للحظة أنه لا يوجد شيء هناك. ففي هذه اللوحة الأشكال المسطحة التي تظهر بألوان أعلى صوتاً وأكثر هدوءاً فوق الطبقات يعطي إحساساً غير عادي بالديناميكية والعمق.<br/><a href="https://www.wassily-kandinsky.org/Accent-In-Pink.jsp">https://www.wassily-kandinsky.org/Accent-In-Pink.jsp</a><br/>وتحتوى هذه اللوحة على مربعات و العديد من الدوائر</p> |  <p><a href="https://www.wikiart.org/en/wassily-kandinsky/accent-on-rose-1926">https://www.wikiart.org/en/wassily-kandinsky/accent-on-rose-1926</a></p> | 8     |



|   |   |  |
|---|---|--|
| <p>بألوان ومساحات متعددة حيث تمثل المربع والزاوية واللون الأحمر العالم المادى عند كاندنسكى، ولقد قام كاندنسكى بإجراء التجارب على اللون البنى على نطاق واسع فى أواخر العشرينات كما فى هذه اللوحة. اللون البنى يعد من الألوان المخلوطة المحايدة والذى تستمد قوته من الألوان الأساسية الداخلة فى تكوينه.</p>   |   |  |
| <p><b>التحليل الوصفى:</b><br/> <b>اسم الفنان: فاسيلى كاندنسكى</b><br/> <b>اسم العمل: Isolated Objects</b><br/> <b>الخامة المنفذ عليها: ألوان ماء على ورق</b><br/> <b>تاريخ العمل: 1934</b><br/> <b>الموقع: فيلادلفيا. متحف فيلادلفيا للفنون</b><br/> <b>نبذة عن العمل:</b> فى إبريل عام 1933، بعدما استولى الحزب النازى على السلطة تم إغلاق أكاديمية الباهاوس للفنون فكان الضغط يزداد بقوة على الفنانين الطليعيين فى ألمانيا.<br/>         وفى عام 1934 انتقل كاندنسكى وزوجته نينا إلى باريس. وهذه اللوحة من أوائل اللوحات التى رسمها بعد انتقاله ويشار إليها بأنها (التجريد ثنائى الأوجه) والذى استبدل فيها الحدود الهندسية الصارمة فى فترة إبداعه فى ألمانيا وفى هذه الحالة فقد كان للاكتشافات العلمية فى علم الأحياء دور فى ذلك.<br/>         فقد بدأ كاندنسكى يختبر أنماطا جديدة بينما مازال فى ألمانيا ومع ذلك فإن القمة الإبداعية للمرحلة (ثنائية الأوجه) كانت فى باريس يطلق عليها أيضا (مرحلة باريس).<br/> <a href="https://www.wassilykandinsky.net/work-721.php">https://www.wassilykandinsky.net/work-721.php</a></p> | <p>9</p>  <p><a href="https://www.wassilykandinsky.net/work-721.php">https://www.wassilykandinsky.net/work-721.php</a></p> |  |

|                            |                      |              |
|----------------------------|----------------------|--------------|
| <p>تحليل اللوحة الفنية</p> | <p>اللوحة الفنية</p> | <p>الرقم</p> |
|----------------------------|----------------------|--------------|

## التحليل الوصفي:

اسم الفنان: فاسيلي كاندينسكي

اسم العمل: Composition IX

الخامة المنفذ عليها: ألوان زيت على قماش

تاريخ العمل: 1936

الموقع: باريس، مركز جورج بومبيدو

نبذة عن العمل: في أواخر ديسمبر 1933، وصل كاندينسكي وزوجته إلى باريس واستقروا في ضاحية نويي سور سين. ولم يكن كاندينسكي يرسم لمدة ستة أشهر حول انتقاله إلى باريس. هذا الخمول لأسباب مفهومة بسبب الظروف الكاملة لاقتلعه، أعقبه فترة غزيرة الإنتاج على مدى السنوات الإحدى عشرة.

في فرنسا خضع فنه مرة أخرى لأشكال تحويلية وتغير أسلوبه بشكل ملحوظ. عندما استأنف الرسم في الأشهر الأولى من عام 1934، استخلص الفنان مقدمة مفردات جديدة من الأشكال ثنائية الشكل وغير متبلورة، وهي صور تبدو وكأنها تعكس تعرضه للسريالية.

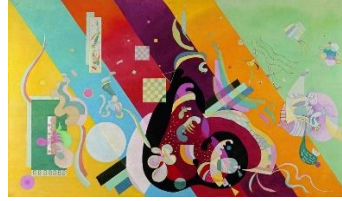
على الرغم من أنه عارض بشدة فكرة أن هذه الأشكال قد تأثرت بأساليب Arp و Miro، إلا أنه من الصعب عدم رؤية الانتماءات. ومع ذلك، فإن لغته الجديدة قد تتبع من الاهتمام البيولوجي.

<https://www.wassilykandinsky.net/work->

[57.php](https://www.wassilykandinsky.net/work-57.php)

وهذا التكوين جمع بين ميول كاندينسكي الهندسية واهتمامه المكتشف حديثًا بالصور ذات الأشكال الأحيائية.

و تُظهر الصورة تنظيمًا معقدًا، وبالتأكيد فهي فريدة من نوعها في استخدامها للخطوط القطرية الواسعة كخلفية والتي تشكل الأشكال المتراكبة عليها، هندسية وغير متبلورة، بيولوجية ومجردة. تجلب الخطوط المائلة رموزًا إلى الجبال المتتالية في قطعة موسيقية صغيرة. بعض الأشكال الهندسية العائمة - المربعات والمستطيلات تشير إلى تكوينات التفوق، لكن الهيكل الهندسي الجامد يتصدى للعناصر الفوضوية العائمة التي تخلق توترًا تركيبياً. ويضيف نظام الألوان الباستيل تقريبًا إلى العمل شعورًا بالمرح، مما يجعل عالمًا خاصًا من الأشكال في حالة تغير مستمر.



<https://www.wassily-kandinsky.org/Composition-IX.jsp>

## التحليل الوصفي:

اسم الفنان: فاسيلي كاندينسكي

اسم العمل: Composition X

الخامة المنفذ عليها: زيت على قماش

تاريخ العمل: 1939

نُبذة عن العمل: هذا العمل تم رسمه في فرنسا في الوقت الذي كان فيه كاندينسكي غارقًا بتأثيرات المفردات الجديدة للأشكال الحرة، وعندما كان مهتمًا بشكل خاص بظاهرة الشكل السلبي الإيجابي، أي الشكل الأسود مقابل الخلفية البيضاء.

وهي عبارة عن لوحة كبيرة حيث تتفاعل فيها الأشكال الحرة متعددة الألوان. بعضها بسيط للغاية والأخرى معقدة إلى حد ما بشكل ديناميكي. ويبدو أن الأشكال المشرفة عبارة عن قصاصات ورق تقريبًا في تقاليد زخارف الفن الشعبي الروسي. وعلى الرغم من أنه يبدو للوهلة الأولى أن التركيبة X منظمة بحرية، إلا أنها متوازنة. القسم الأيمن يثير ارتباطات مع منطاد عائم حيث توضع أشكال صغيرة ملونة على قمة شكل يشبه قوس قزح. يشتمل القسم الأيسر أيضًا أشكال تذكر بأشكال الأطفال أو القصاصات الشعبية، على شكل بالون بني يلوح في الأفق .

كما أنها تعتمد على خلفية سوداء لزيادة التأثير البصري للأشكال المتموجة الزاهية الألوان في المقدمة. يعد وجود الامتداد الأسود مهمًا، وكاندينسكي هنا يستحضر الكون وكذلك الظلام في نهاية الحياة. و الطائرات المتموجة من الألوان تعبر عن المشاعر العاطفية والروحية الداخلية التي عاشها كاندينسكي بالقرب من نهاية حياته. [https://www.wassily-](https://www.wassily-kandinsky.org/Composition-X.jsp)

[kandinsky.org/Composition-X.jsp](https://www.wassily-kandinsky.org/Composition-X.jsp)

تتكون من كتل لونية متنوعة، متفاوتة الحجم، ويغطي فراغاتها اللون الأسود، لتتوزع على امتداده إشارات خطية رفيعة. رتب كاندينسكي الألوان في تناغم مرئي على غرار المقطوعات الموسيقية، ف ( الألوان هي المفاتيح )، و ( الروح هي البيانو والأوتار )، لتؤلف اللوحة سيمفونية بصرية قوامها الأخضر البارد والأزرق ( الرنان ) والبرتقالي والأصفر الدافئ، وقد توزعت في ضربات ( متعددة الأصوات والنغمات)، في محاولة لاستدعاء الصوت من خلال البصر.



[https://www.theartstory.org/artist/kandinsky-wassily/artworks/#pnt\\_8](https://www.theartstory.org/artist/kandinsky-wassily/artworks/#pnt_8)

ولإجابة على التساؤل الثاني في كيفية الاستفادة من فن الكولاج في ابتكار تصميمات معاصرة فقد تم تنفيذ (30) تصميم بأسلوب الكولاج عن طريق قص ولصق الوحدات بطريقة مبتكرة مرفق (1) وتم عرض هذه التصميمات لتقييمها على مجموعة من المتخصصين في مجال الملابس والنسيج من خلال استمارة تحكيم تحتوي على ثلاثة محاور كالتالي:

**المحور الأول: تحقق الابتكار وتأثر التصميم بالفن التجريدي وقد تم تجزئته لثمانى عبارات وهى:**

- 1-التصميم مستمد من الفن التجريدي لكاندنسكى.
- 2-التصميم مبتكر ويتميز بالجدة والحدائة.
- 3-ترابط عناصر الفن التجريدي وعناصر التصميم مع بعضها البعض.
- 4-توافق ألوان التصميم مع الموضة السائدة.
- 5-يرتبط التصميم بمصدر الاقتباس.
- 6-التصميم المقترح إضافة جديدة في زخرفة المفروشات.
- 7-الاستفادة من فن الكولاج في التصميم.
- 8-حدائة الفكرة والتميز في تنفيذها.

**المحور الثانى: تحقق الجانب الوظيفي وقد تم تجزئته إلى أربع عبارات وهى:**

- 1-ملاءمة التصميم للذوق العام.
- 2-التصميمات المقترحة يمكن تقبلها من أفراد المجتمع.
- 3-التصميمات المقترحة تسهم في تطوير وتحسين التصميمات المستخدمة حاليا في زخرفة المفروشات.
- 4-التصميم المقترح يمكن تنفيذه بتقنيات مختلفة.

**المحور الثالث: تحقق القيم الجمالية في التصميم وقد تم تجزئته إلى 7 عبارات وهى:**

- 1-التنوع في المساحات والأشكال والخطوط.
- 2-التوافق اللوني في التصميم.
- 3-تحقيق الوحدة الفنية من خلال ترابط عناصر التصميم (الخط/ اللون)

4-تحقيق الإيقاع الفني من خلال ترديد عناصر التصميم.

5-تحقيق الاتزان من خلال توزيع عناصر التصميم.

6-تحقيق التناسب بين عناصر التصميم.

7-ترابط مساحات التصميم.

وقد جاءت نتائج محاور الدراسة الخاصة بالتصميمات المبتكرة بأسلوب الكولاج

كالتالى:

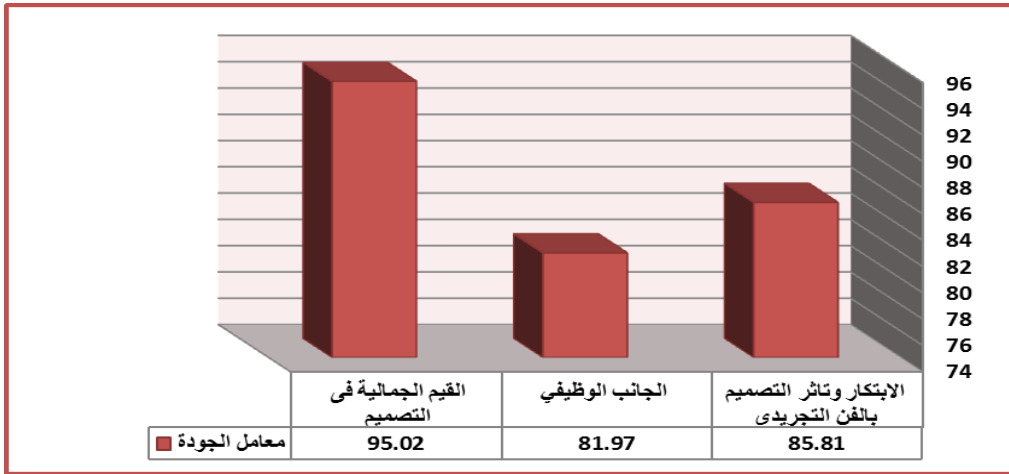
جدول (1) يوضح ترتيب التصميمات من الأفضل إلى الأقل على حسب محاور الاستبيان المختلفة

| ترتيب التصميمات | جوانب التقييم (ككل) | القيم الجمالية في التصميم | الجانب الوظيفي | الابتكار وتأثر التصميم بالفن التجريدي | التصميمات  |
|-----------------|---------------------|---------------------------|----------------|---------------------------------------|------------|
| 1               | 95.96               | 100.00                    | 85.83          | 97.50                                 | التصميم 23 |
| 2               | 94.56               | 99.05                     | 85.00          | 95.42                                 | التصميم 6  |
| 3               | 93.51               | 96.67                     | 90.83          | 92.08                                 | التصميم 10 |
| 4               | 93.33               | 98.57                     | 89.17          | 90.83                                 | التصميم 12 |
| 5               | 92.46               | 99.52                     | 87.50          | 88.75                                 | التصميم 2  |
| 6               | 91.75               | 96.19                     | 84.17          | 91.67                                 | التصميم 4  |
| 6               | 91.75               | 99.52                     | 82.50          | 89.58                                 | التصميم 17 |
| 7               | 91.58               | 94.76                     | 92.50          | 88.33                                 | التصميم 27 |
| 8               | 91.23               | 95.24                     | 87.50          | 89.58                                 | التصميم 26 |

|    |       |       |       |       |               |
|----|-------|-------|-------|-------|---------------|
| 9  | 90.88 | 97.62 | 90.00 | 85.42 | التصميم<br>11 |
| 10 | 90.70 | 98.57 | 88.33 | 85.00 | التصميم<br>14 |
| 10 | 90.70 | 96.67 | 83.33 | 89.17 | التصميم<br>15 |
| 11 | 90.53 | 99.52 | 85.00 | 85.42 | التصميم<br>1  |
| 11 | 90.53 | 91.90 | 93.33 | 87.92 | التصميم<br>29 |
| 12 | 89.47 | 95.24 | 77.50 | 90.42 | التصميم<br>7  |
| 12 | 89.47 | 93.81 | 80.83 | 90.00 | التصميم<br>18 |
| 13 | 88.95 | 97.62 | 74.17 | 88.75 | التصميم<br>5  |
| 13 | 88.95 | 92.86 | 79.17 | 90.42 | التصميم<br>16 |
| 14 | 88.42 | 93.33 | 80.00 | 88.33 | التصميم<br>8  |
| 15 | 87.02 | 92.86 | 77.50 | 86.67 | التصميم<br>20 |
| 16 | 86.84 | 94.29 | 86.67 | 80.42 | التصميم<br>30 |
| 17 | 85.96 | 96.67 | 75.00 | 82.08 | التصميم<br>28 |
| 18 | 85.79 | 94.76 | 78.33 | 81.67 | التصميم<br>3  |
| 19 | 85.09 | 96.67 | 79.17 | 77.92 | التصميم<br>25 |
| 20 | 84.21 | 90.00 | 75.00 | 83.75 | التصميم<br>13 |
| 21 | 83.51 | 93.81 | 74.17 | 79.17 | التصميم<br>9  |
| 22 | 81.58 | 90.95 | 78.33 | 75.00 | التصميم<br>21 |
| 22 | 81.58 | 86.67 | 78.33 | 78.75 | التصميم<br>24 |
| 23 | 79.65 | 90.00 | 70.00 | 75.42 | التصميم<br>19 |
| 24 | 75.79 | 87.14 | 70.00 | 68.75 | التصميم<br>22 |

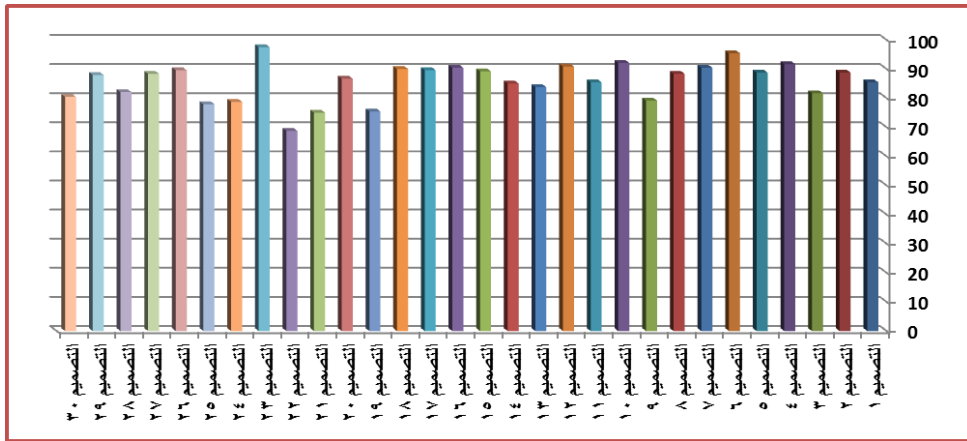
يوضح جدول (1) تقديرات التصميمات المقتبسة من أعمال كاندنسكي تبعاً لآراء المحكمين حيث

حصل التصميم رقم (23) على أعلى تقديرات أما التصميم (22) حصل على أقل التقديرات.

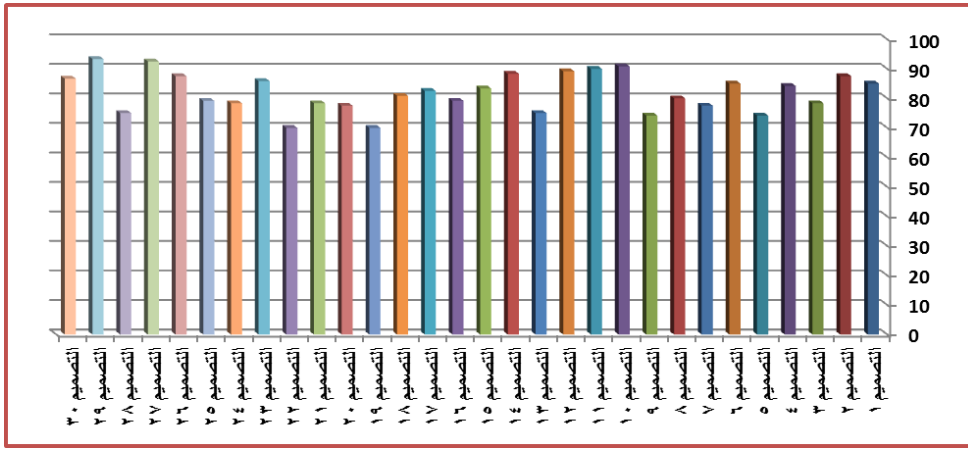


شكل (1) يوضح معامل الجودة لتقييمات محاور التصميمات المقترحة من المدرسة التجريدية بأسلوب الكولاج وفقا لآراء المتخصصين

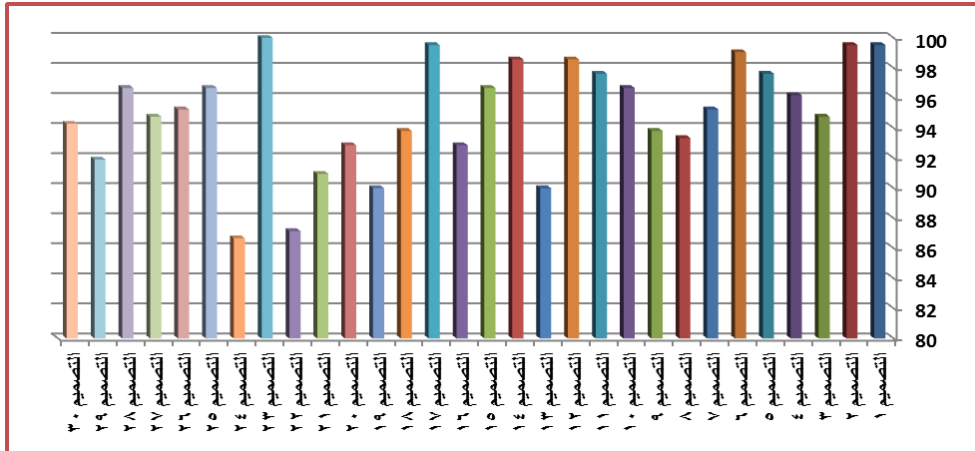
من الشكل (1) تبين أن المحور الثالث " القيم الجمالية في التصميم " يمثل أفضل المحاور في ضوء آراء المتخصصين، يليه المحور الأول " الابتكار وتأثير التصميم بالفن التجريدي"، يليه المحور الثالث: "الجانب الوظيفي".



شكل (2) معامل الجودة لتقييم المتخصصين للتصميمات المقترحة من المدرسة التجريدية بأسلوب الكولاج في تحقيق الابتكار وتأثير التصميم بالفن التجريدي



شكل (3) معامل الجودة لتقييم المتخصصين للتصميمات المقترحة من المدرسة التجريبية بأسلوب الكولاج في تحقيق الجانب الوظيفي



شكل (4) معامل الجودة لتقييم المتخصصين للتصميمات المقترحة من المدرسة التجريبية بأسلوب الكولاج في تحقيق القيم الجمالية في التصميم

## نتائج البحث:

- 1- المدرسة التجريبية بما تحمله من قيم جمالية تعد مصدرا هاما يؤدي إلى ابتكار تصميمات تصلح لأقمشة المفروشات المعاصرة عامة والصالون خاصة.
- 2- الاستفادة من اللوحات التجريدية لكاندنسكي في إنتاج تصميمات معاصرة لطقم الصالون ومكملاته.
- 3- الاستفادة من فن الكولاج وأساليبه في الحصول على تصميمات معاصرة.
- 4- تم تنفيذ (30) تصميم مبتكر ومعاصر بأسلوب الكولاج لأقمشة الأوبيسون.



5- تم طباعة بعض النماذج التصميمية التي بلغ عددها (9) على أقمشة الأوبيسون كنماذج تطبيقية للبحث. مرفق(2)

### التوصيات:

- 1- ربط البحوث العلمية بمجال صناعة المفروشات والاستفادة من نتائج البحوث العلمية في رفع مستوى الإنتاج.
- 2- الاهتمام بدراسة مدارس الفنون الحديثة والاستفادة منها في عمل تصميمات معاصرة.
- 3- الاستفادة من الفنون الحديثة مثل فن الكولاج في مجال التصميم.
- 4- توجيه المهتمين والمقيمين على العمل في تصميم المفروشات تجاه الفنون الأخرى والتي يمكن أن تعمل على إثراء مجال التصميم عامة والمفروشات خاصة.
- 5- إدراج فن الكولاج في المقررات الدراسية بهدف استحداث طرق جديدة في مجال تصميم المفروشات.

### المراجع:

- 1- أثير شمعون(2007): التجريدية والروحانية في الفن - جريدة المدى الثقافي - العدد342.
- 2- أحكام سليمان(1980): التأثير الاجتماعي على الزخارف الأدمية والحيوانية في النسيج الفاطمي وأثرها في المنسوجات المعاصرة - رسالة دكتوراه- كلية الاقتصاد المنزلي - جامعة حلوان.
- 3- أحمد مصطفى أمين(2012): القيم الفنية والتقنية في أعمال الكولاج للفنان منير كنعان كمدخل لإثراء تدريس التصوير في التربية الفنية - رسالة ماجستير- غير منشورة- كلية التربية الفنية- جامعة حلوان.
- 4- أسامة الفقى (2016): مدارس التصوير الزيتي - مكتبة الأنجلو المصرية

- 5- أمل محمد الفيومي، عزة سرحان (2011): رؤية مبتكرة للزخارف الإسلامية وتوظيفها كبديل للأوبيسون للاستفادة منها في مجال الصناعات الصغيرة -بحث منشور - مجلة كلية التربية النوعية -جامعة المنصورة
- 6- إيمان احمد عبدالله ابراهيم (2004): تاثير نظرية التجريد فى العصر الحديث على تصميمات اقمشة ملابس السيدات المطبوعة باستخدام اساليب تكنولوجيا مستحدثة - رسالة دكتوراه غير منشورة - كلية الفنون التطبيقية - جامعة حلوان.
- 7- إيمان رأفت أبو السعود (2016): الإمكانيات التشكيلية لفن الكولاج كروية جمالية في التشكيل على المانيكان- رسالة دكتوراه - كلية الاقتصاد المنزلي- جامعة المنوفية.
- 8- إيمان رأفت أبو السعود(2016): الامكانيات التشكيلية لفن الكولاج كروية جمالية فى التشكيل على المانيكان- رسالة دكتوراه - كلية الاقتصاد المنزلى - جامعة المنوفية.
- 9- إيناس عبد المطلب(2018): تحولات الشكل لفنون ما بعد الحداثة من مشاريع طلبة قسم التربية الفنية-مجلة الأكاديمي - العدد 89.
- 10- جمال السيد على، أمل الشهاوى، مينا ممدوح(2016): الاستفادة من مقومات بناء الشكل في التجريدية التعبيرية لإثراء القيم الجمالية في تصميم الحلى- مجلة بحوث التربية النوعية - جامعة المنصورة- العدد 43
- 11- جيهان الجمل وأحمد محمد علوان وإسلام السيد الشحات(2019): القيم التشكيلية عند فاسيلي كاندنسكى وأثرها على تصميم القميص الرجالي المطبوع - مجلة التصميم الدولية- المجلد 29 - العدد 3
- 12- حسن محمد حسن(2002): مذاهب الفن المعاصر- دار هلا للنشر والتوزيع-ط1.
- 13- دينا نفاذى(2008): فلسفة التجريد في الفن الحديث-الإدارة العامة للمكتبات-الطبعة الأولى.

- 14- راندا ابراهيم الدسوقي(2007): استخدام أسلوب الكولاج كمدخل لإثراء المشغولات النسجية لطلبة كلية التربية النوعية -رسالة ماجستير - كلية التربية النوعية - جامعة حلوان.
- 15- رزق بو جمعة(2018): التجريدية بين الفنين الإسلامي والغربي-رسالة ماجستير-كلية الآداب العربي والفنون-جامعة عبد الحميد بن باديس-الجزائر.
- 16- رضوى مصطفى رجب(2016): الأساليب الفنية المتنوعة في المدرسة التجريدية والإفادة منها في تصميم أزياء معاصرة- مجلة التصميم الدولية - المجلد السادس-العدد الرابع.
- 17- سلوى عزت زكى عيسى(2010): الاتجاهات الفنية المعاصرة كمدخل لإثراء التصميمات الزخرفية للمفروشات المنزلية - رسالة ماجستير - كلية التربية النوعية - جامعة المنصورة.
- 18- سها محمد سلوم، عبد السلام شعيرة(2013): إشكالية اللاموضوعية في تجريدية كاندنسكى - مجلة جامعة دمشق للعلوم الهندسية - المجلد التاسع والعشرون-العدد الثاني.
- 19- السيد الشربيني محمد إبراهيم (2012): جماليات الأثر الحركي في بعض الحركات الفنية العالمية كمدخل لإثراء اللوحة الزخرفية-المؤتمر العلمي الثاني العربي الرابع -كلية التربية النوعية - جامعة المنصورة - المجلد 1.
- 20- السيد محمد مزروع (2012): أسلوب الكولاج كاتجاه ابتكاري لتنمية فن الحلى - مجلة كلية التربية النوعية جامعة المنصورة - المجلد 1
- 21- صدقي إسماعيل(2011): مطالعات في الفن التشكيلي المعاصر (أعلام ومدارس وتيارات فنية) - منشورات الهيئة العامة السورية للكتاب - دمشق - الطبعة الأولى.
- 22- صفية قطب(2012): المرشد في تصميم الأزياء الطبعة الأولى - الإسكندرية.
- 23- طارق مراد(2007): موسوعة المدارس الفنية للرسم (التجريدية والفن التكميلي) - دار الراتب الجامعية.
- 24- عبد العزيز جودة(2008): قراءات في الفن الحديث- جامعة حلوان.

- 25- **عبير عفيفي(2000):** القيم الجمالية للتجريدية الهندسية لعمل صياغات معدنية جديدة - رسالة ماجستير-كلية التربية الفنية-جامعة حلوان.
- 26- **عتاب نبيل وسالي شبل وأحمد على سالم(2011):** التجريدية الهندسية كمدخل لإثراء المعلقة النسيج اليدوي-مجلة كلية التربية بالفيوم-العدد 11.
- 27- **عزة سرحان(2014):** فاعلية برنامج تدريبي لتنمية مهارات الطالبات في تطريز أقمشة الأوبيسون باستخدام التصميمات الفرعونية لتنفيذ منتجات سياحية"- بحث منشور-كلية التربية النوعية-جامعة المنصورة
- 28- **غادة محمد الصياد،فتحي صبحي حارس، هبه حاتم النظار(2018):** استلهم تصميمات لمعلقات نسجية من الفن التجريدي لكاندنسكى وتنفيذها بأسلوب الجوبلان - المجلة العمارة والفنون والعلوم الانسانية - المجلد 3- العدد 12
- 29- **محسن عطية(2011):** التجربة النقدية في الفنون التشكيلية - عالم الكتب - القاهرة.
- 30- **محمد زينهم(2013):** تاريخ الفن الحديث والمعاصر - دار المنذر.
- 31- **محمد منصور(2015):** التصوير الفوتوغرافي وأثره على اللوح الفنية (رؤية تشكيلية معاصرة) - مؤتمر الأقصر الدولي الأول للفنون التشكيلية وخدمة المجتمع - كلية الفنون الجميلة-جامعة جنوب الوادي-الأقصر.
- 32- **محمود البسيوني(2002):** الفن في القرن العشرين-الهيئة المصرية العامة للكتاب-ط1.
- 33- **محمود البسيوني(2007):** الفن في القرن العشرين-دار المعارف - القاهرة.
- 34- **مرودة عزت مصطفى(2019):** الدلالة الرمزية في الفن التجريدي(كاندنسكى/موندريان) وانعكاسه على فنون ما بعد الحداثة لإثراء مجال التصميم-مجلة العمارة والفنون-العدد 18.
- 35- **مرودة ممدوح مصطفى حمود،عبير حامد على احمد سويدان، نهال عبد الرحمن رامون (2017):** التجريدية فى لوحات كاندنسكى كمصدر لابنتكارمعلقات نسجية للمسكن المعاصر- مجلة العمارة والفنون والعلوم الانسانية
- العدد 8

- 36- مها طالب(2011): التعبيرية في رسوم الفنان (كارل شميدت وروتلوف) ورسول علوان-مجلة الأكاديمي -العدد 61.
- 37- ناهد السيد(2009): الأوبيسون (فن دقة الخرز) -مقال منشور - جريدة المال.
- 38- نانلة المنير(2017): الرؤية الفلسفية للفن التجريدي - المجلة الأكاديمية للعلوم الإنسانية-العدد 12.
- 39- وائل كمال درويش(2003): استخدام الطيات كوسيلة تعبيرية لإثراء العمل الفني في مجال التصوير-رسالة ماجستير غير منشورة-كلية التربية الفنية-جامعة حلوان.

#### المراجع الأجنبية

- 40- Catherine soanes (2001): oxford English Dictionary, compact oxford reference dictionary, oxford university, New York.
- 41-Cran, Rona (2014): collage in twentieth century art, literature and culture, Farnham, Surrey: Ashgate publishing limited
- 42-Jean, Francois Armstrong (2006): carol and de zagher, Catherine women artists at the millennium”state university of New York, October books/the mit press
- 43-HaJo ducting (2000): Wassily Kandinsky 1866-1944 art evolution in painting, taschen
- 44-Nita Leland, Virginia lee (2000): creative collage techniques, North light books, cincinati, Ohio
- 45- Wasily Kandinsky (2013): point and line to plane: martino publishing, 61 Mansfield center, USA, originally published in 1926
- 46-Wolf Norbert (2004):”Expressionism”, cologne, Tasch.

#### مواقع الانترنت:

- 1- <https://www.wikiart.org/en/alexander-calder/lobster-trap-and-fish-tail-1939>
- 2- <https://www.wikiart.org/en/le-corbusier/nature-morte-v-zelay-1939>
- 3-<https://www.almrsal.com/post/833131>

- 4-<https://www.wikiart.org/en/wassily-kandinsky/black-relationship-1924>
- 5- [https://www.wikiart.org/en/wassily-kandinsky/points\\_189366](https://www.wikiart.org/en/wassily-kandinsky/points_189366)
- 6- <https://www.wikiart.org/en/wassily-kandinsky/black-and-violet-1923>
- 7- <https://www.wassily-kandinsky.org/Black-and-Violet.jsp>
- 8-<https://www.wassilykandinsky.net/work-234.php>
- 9-<http://totallyhistory.com/black-and-violet>
- 10- <https://www.wassilykandinsky.net/work-238.php>
- 11- <http://totallyhistory.com/on-white-ii>
- 12- <https://www.croxgallery.co.za/kandinsky/transverse-line.htm>
- 13- <http://www.kandinskypaintings.org/transverse-line>
- 14- <https://www.wassilykandinsky.net/work-647.php>
- 15- <https://www.wassilykandinsky.net/work-647.php>
- 16- <https://www.wassily-kandinsky.org/Bustling-Aquarelle.jsp>
- 17- <https://www.wassilykandinsky.net/work-237.php>
- 18- <http://vezur.lv/contrasting-sounds-1924>
- 19- <https://www.wikiart.org/en/wassily-kandinsky/yellow-red-blue-1925>
- 20- <https://www.wassily-kandinsky.org/Yellow-Red-Blue.jsp>
- 21- <https://www.wikiart.org/en/wassily-kandinsky/accent-on-rose-1926>
- 22- <https://www.wassily-kandinsky.org/Accent-In-Pink.jsp>
- 23- <https://www.wassilykandinsky.net/work-721.php>
- 24- <https://www.wassilykandinsky.net/work-721.php>
- 25- <https://www.wassily-kandinsky.org/Composition-IX.jsp>
- 26- <https://www.wassilykandinsky.net/work-57.php>
- 27- [https://www.theartstory.org/artist/kandinsky-wassily/artworks/#pnt\\_8](https://www.theartstory.org/artist/kandinsky-wassily/artworks/#pnt_8)
- 28- <https://www.wassily-kandinsky.org/Composition-X.jsp>

مرفق (1)

التصميمات المقتبسة من لوحات فاسيلي كاندنسكى

| التصميم المقتبس  | اللوحة التجريدية  | رقم التصميم |
|--|---|-------------|
|  |  <p><a href="https://www.wassilykandinsky.net/work-238.php">https://www.wassilykandinsky.net/work-238.php</a></p> | 1           |
|  |  <p><a href="https://www.wassily-">https://www.wassily-</a></p>   | 2           |

|   |   |          |
|---|---|----------|
|    | <p><a href="http://kandinsky.org/Composition-IX.jsp">kandinsky.org/Composition-IX.jsp</a></p>   |          |
|    |  <p><a href="https://www.theartstory.org/artist/kandinsky-wassily/artworks/#pnt_8">https://www.theartstory.org/artist/kandinsky-wassily/artworks/#pnt_8</a></p>  <p><a href="https://www.wassily-kandinsky.org/Composition-IX.jsp">https://www.wassily-kandinsky.org/Composition-IX.jsp</a></p> | <p>3</p> |
|  |  <p><a href="https://www.wikiart.org/en/wassily-kandinsky/not_detected_189366">https://www.wikiart.org/en/wassily-kandinsky/not_detected_189366</a></p>   | <p>4</p> |
|   |   | <p>5</p> |



|   |   |   |
|---|---|---|
|    |  <p><a href="https://www.wassilykandinsky.net/work-237.php">https://www.wassilykandinsky.net/work-237.php</a></p>   |   |
|   |  <p><a href="https://www.wassilykandinsky.net/work">https://www.wassilykandinsky.net/work</a></p>  | 6 |
|  |  <p><a href="https://www.wikiart.org/en/wassily-kandinsky/yellow-red-blue-1925">https://www.wikiart.org/en/wassily-kandinsky/yellow-red-blue-1925</a></p> | 7 |
|   |   | 8 |



<https://www.wikiart.org/en/wassily-kandinsky/black-and-violet-1923>








<https://www.wassilykandinsky.net/work-238.php>




<https://www.wassily-kandinsky.org/Composition-IX.jsp>

9

|  |   |           |
|--|---|-----------|
|   |  <p><a href="https://www.croxgallery.co.za/kandinsky/transverse-line.htm">https://www.croxgallery.co.za/kandinsky/transverse-line.htm</a></p>           | <p>10</p> |
|  |  <p><a href="https://www.wikiart.org/en/wassily-kandinsky/accent-on-rose-1926">https://www.wikiart.org/en/wassily-kandinsky/accent-on-rose-1926</a></p> | <p>11</p> |
|  |  <p><a href="https://www.croxgallery.co.za/kandinsky/transverse-line.htm">https://www.croxgallery.co.za/kandinsky/transverse-line.htm</a></p>         | <p>12</p> |

|  |  |           |
|--|--|-----------|
|   |  <p><a href="https://www.wassilykandinsky.net/work-238.php">https://www.wassilykandinsky.net/work-238.php</a></p>   |           |
|  |  <p><a href="https://www.wikiart.org/en/wassily-kandinsky/yellow-red-blue-1925">https://www.wikiart.org/en/wassily-kandinsky/yellow-red-blue-1925</a></p> | <p>13</p> |
|  |    | <p>14</p> |

|   |   |           |
|---|---|-----------|
|     | <p><a href="https://www.croxgallery.co.za/kandinsky/transverse-line.htm">https://www.croxgallery.co.za/kandinsky/transverse-line.htm</a></p>  |           |
|   | <p><p><a href="https://www.wikiart.org/en/wassily-kandinsky/yellow-red-blue-1925">https://www.wikiart.org/en/wassily-kandinsky/yellow-red-blue-1925</a></p></p> | <p>15</p> |
|  | <p><p><a href="https://www.croxgallery.co.za/kandinsky/transverse-line.htm">https://www.croxgallery.co.za/kandinsky/transverse-line.htm</a></p></p>           | <p>16</p> |



<https://www.wikiart.org/en/wassily-kandinsky/black-and-violet-1923>



<https://www.wassilykandinsky.net/work>



<https://www.wassilykandinsky.net/work-237.php>

[k](#)



<https://www.wassilykandinsky.net/work-237.php>

[work-237.php](#)

19



<https://www.wikiart.org/en/wassily-kandinsky/black-and-violet-1923>



<https://www.wassilykandinsky.net/work-647.php>

20







<https://www.wassilykandinsky.net/work-237.php>



<https://www.wikiart.org/en/wassily->



|  |  |           |
|--|--|-----------|
|  | <p><a href="http://www.kandinsky.com/accents-on-rose-1926">kandinsky/accents-on-rose-1926</a></p>  |           |
|   |  <p><a href="https://www.wassilykandinsky.org/Composition-IX.jsp">https://www.wassilykandinsky.org/Composition-IX.jsp</a></p>  | <p>21</p> |
|  |  <p><a href="https://www.wassilykandinsky.net/work-237.php">https://www.wassilykandinsky.net/work-237.php</a></p>  | <p>22</p> |
|  |  <p><a href="https://www.croxgallery.co.za/kandinsky/transverse-line.htm">https://www.croxgallery.co.za/kandinsky/transverse-line.htm</a></p>  | <p>23</p> |

|   |  |    |
|---|--|----|
|  | <p><a href="https://www.wassilykandinsky.net/work-238.php">https://www.wassilykandinsky.net/work-238.php</a></p>   |    |
|  |  <p><a href="https://www.wassilykandinsky.net/work-237.php">https://www.wassilykandinsky.net/work-237.php</a></p> | 24 |
|   |  | 25 |



[https://www.wikiart.org/en/wassily-kandinsky/points\\_189366](https://www.wikiart.org/en/wassily-kandinsky/points_189366)



<https://www.wassilykandinsky.net/work-237.php>

26

|  |   |           |
|--|---|-----------|
|    |  <p><a href="https://www.wassilykandinsky.net/work">https://www.wassilykandinsky.net/work</a></p>  <p><a href="https://www.theartstory.org/artist/kandinsky-wassily/artworks/#pnt_8">https://www.theartstory.org/artist/kandinsky-wassily/artworks/#pnt_8</a></p> |           |
|  |  <p><a href="https://www.wassilykandinsky.net/work">https://www.wassilykandinsky.net/work</a></p>   | <p>27</p> |

|  |  |           |
|--|--|-----------|
|  | <p><a href="https://www.wassilykandinsky.net/work-647.php">https://www.wassilykandinsky.net/work-647.php</a></p>   |           |
|  | <p>28</p>  <p><a href="https://www.theartstory.org/artist/kandinsky-wassily/artworks/#pnt_8">https://www.theartstory.org/artist/kandinsky-wassily/artworks/#pnt_8</a></p>  <p><a href="https://www.wikiart.org/en/wassily-kandinsky/points_189366">https://www.wikiart.org/en/wassily-kandinsky/points_189366</a></p> |           |
|  |  <p><a href="https://www.wassilykandinsky.net/work-647.php">https://www.wassilykandinsky.net/work-647.php</a></p>  | <p>29</p> |



<https://www.croxgallery.co.za/kandinsky/transverse-line.htm>



<https://www.wassilykandinsky.net/work-238.php>



[https://www.wassilykandinsky.net/  
work-647.php](https://www.wassilykandinsky.net/work-647.php)



[https://www.wikiart.org/en/wassily  
- Kandinsky/black-and-violet-  
1923](https://www.wikiart.org/en/wassily-Kandinsky/black-and-violet-1923)