

الاحتياجات التدريبية لاستخدام نظام ادارة التعلم المودل
(MOODLE) من وجهة نظر أعضاء هيئة التدريس في جامعة

شقراء

Training needs for using (Moodle) Training needs of using
Learning Management System (Moodle) from the perspective
of faculty's members in Shaqra University

اعداد

د.حمد بن ناصر العضياني

DOI : 10.12816/0053444

مجلة الدراسات التربوية والانسانية . كلية التربية . جامعة دمنهور
المجلد الحادى عشر - العدد الأول - لسنة 2019

الاحتياجات التدريبية لاستخدام نظام ادارة التعلم المودل (Moodle) من وجهة نظر أعضاء هيئة التدريس في جامعة شقراء

د.حمد بن ناصر العضياني

DOI : 10.12816/0053444

ملخص الدراسة

هدفت الدراسة الحالية للتعرف على الاحتياجات التدريبية لاستخدام نظام ادارة التعلم المودل (Moodle) من وجهة نظر أعضاء هيئة التدريس في جامعة شقراء. وقد تألف مجتمع الدراسة من جميع أعضاء هيئة التدريس في جامعة شقراء للعام الدراسي الفصل الثاني ١٤٣٩/١٤٤٠ هـ.، وتألفت عينة الدراسة من أعضاء هيئة التدريس في جامعة شقراء وعددهم (١٧٥) من مختلف كليات الجامعة (صحية، علمية، أدبية)، ولجمع المعلومات تم عمل استبانة للاحتياجات التدريبية -بعد الاطلاع على الإطار النظري والدراسات السابقة- تكونت من (٢٨) فقرة، وقد تم التأكد من صدق الأداة بالعرض على مجموعة من السادة المحكمين، وقد تم استخدام معادلة ألفا كرونباخ لحساب معامل الثبات (٠,٨٨)، ولتحليل بيانات الدراسة تم استخراج المتوسطات الحسابية والانحرافات المعيارية واختبار (ت). وقد توصلت الدراسة إلى أن الاحتياجات التدريبية لاستخدام نظام ادارة التعلم المودل (Moodle) من وجهة نظر أعضاء هيئة التدريس في جامعة شقراء كانت كالآتي: مهارات بناء المحتوى الالكتروني ثم مهارات التعامل مع مهارات التسجيل ثم مهارات التغذية الراجعة أثناء تدريس المقرر الالكتروني ثم مهارات تقييم المقرر الالكتروني، وقد أظهرت النتائج وجود فروق بين متوسطات إجابات أفراد عينة الدراسة تعزى لمتغيري الكلية والخبرة الأكاديمية، وخلصت الدراسة إلى عدداً من التوصيات في ضوء هذه النتائج.

ABSTRACT

The study aimed to identify the training needs of using the Learning Management System (Moodle) from the perspective of the faculty members at Shaqra University. The study population consisted of all faculty members at Shaqra University for the academic year 1439/1440 second term. The sample of the study consisted of some faculty members in Shaqra University and their number (175) from different faculties of the university (health, scientific, literary). The study tool (questionnaire), after reviewing the theoretical framework and previous studies, consisted of (27) paragraphs, and verified the validity of the tool to be presented to a group of arbitrators. And test (v). The study found that the training needs of using the Moodle learning system from the viewpoint of the faculty members at Shaqra University were as follows: skills to build e-content and then skills to deal with registration skills and feedback skills during the teaching of the electronic course and then the evaluation skills of the electronic course The results of the study showed that there are differences between the mean of the answers of the sample of the study attributed to the variables of the college and academic experience.

مقدمة:

يشهد العالم تطوراً هائلاً في مجال تكنولوجيا والاتصالات والتي انعكست بدورها على مؤسسات التعليم العالي بالمملكة العربية السعودية، وقد أدرك القائمون على التربية ضرورة إيجاد نظم تربوية فاعلة تستخدم تكنولوجيا التعليم في تصميم البرامج التعليمية وبناءها، وفي ضوء الرؤية الحديثة لتكنولوجيا التعليم تغير دور عضو هيئة التدريس، فلم يعد المصدر الوحيد للمعلومة، وتطورت العملية التعليمية ليصبح الأستاذ الجامعي مصمماً للبيئة التعليمية ومشرفاً عليها مما يتطلب الإعداد الجيد لأعضاء هيئة التدريس وكسابهم مهارات اللازمة للتعامل مع التغيرات العلمية والتكنولوجية، وتشهد الجامعات السعودية ومن بينها جامعة شقراء نقلة نوعية وإقبالاً متزايداً من الطلاب وأصبح تطوير العملية التعليمية مطلباً ملحا في ظل التطورات الحديثة في تكنولوجيا الاتصالات، وبات الطالب الجامعي اليوم أكثر انفتاحاً على ثورة التقنية ومصادر المعلومات الأمر الذي يحتم التحول من النمط التقليدي في التعليم إلى التوجه لتفعيل نمط تعليمي يتسم بالمرونة والكفاءة والفاعلية من خلال تحول الجامعات من النمط التقليدي إلى نمط التعلم الإلكتروني.

وأكد شار (العواودة، ٢٠١٢) إلى أهمية استخدام التعلم الإلكتروني في الاستفادة من مصادر التعليم والتعلم المتاحة على شبكة الإنترنت، وتدعيم طرائق تدريس جديدة تعتمد على المتعلم وتركز على قدراته وإمكاناته، كما سيكتسب عضو هيئة التدريس مهارات التعامل مع التقنيات الحديثة في الاتصال والمعلومات، وقد ذكر أن نظام إدارة التعلم الإلكتروني يعتبر منظومة متكاملة مسؤولة عن إدارة العملية التعليمية الإلكترونية عبر الشبكة العالمية للمعلومات، وهذه المنظومة تتضمن القبول وإدارة المقررات، والواجبات، ومتابعة تعلم الطالب، والإشراف على التسجيل في المقررات، وأدوات الاتصال التزامني وغير التزامني.[5]

ويعد نظام المودل (Moodle Learning Management System) أحد أنظمة إدارة التعلم الإلكتروني التي تسعى جامعة شقراء لتفعيله كي يتمكن أعضاء هيئة التدريس بالجامعة من تطبيقه، وهو نظام مفتوح المصدر وأحد أنظمة إدارة التعلم الإلكتروني، قد تم تصميمه على مجموعة أسس منهجية تساعد عموماً هيئة التدريس أو المعلم على توفير بيئة الكترونية تعليمية، مما يتيح للقائم بالتدريس إنشاء وتصميم موقع الكتروني خاص لإدارة المقرر إلكترونياً بكل سهولة، وقد نشأ هذا النظام في عام ٢٠٠٢ كمُنصة لتوفير بيئة عمل الكترونية تعزز التفاعل الإيجابي بين المعلم والمتعلم، وقد تم استخدامه في الكثير من الجامعات الأمريكية وبعض الجامعات العربية، حيث تجاوز عدد مستخدميه أكثر من مائة مليون شخص على مستوى العالم مما جعله الأكثر انتشاراً حول العالم، حيث قام العديد من أعضاء هيئة التدريس بتلك الجامعات في استخدامه في إدارة التعلم، فعضو هيئة التدريس يعد عنصراً رئيساً في العملية التعليمية، فهو المنفذ الفعلي للمناهج الدراسية وهو عنصر فعال قائم بالمهام والأعباء التربوية والتفاعل مع الطلبة مباشرة، ومن هنا تكمن أهمية حسن إعداده وتدريبه لنجاح العملية التربوية وخاصة أنه لا يقع على عاتقه نقل المعرفة فقط بل تزويد المتعلمين بالخبرات وبناء المعرفة وتوظيفها، لذا تقع على عاتقه مسؤوليات كبيرة يحتاج لإنجازها إعداداً وتأهيلاً وتطويراً لقدراته حتى يتمكن من أداء مهمته على أكمل وجه، لذلك تحرص كل الجامعات في السعودية ومن بينها جامعة شقراء على مساعدة أعضاء هيئة التدريس في تنمية كفاءتهم ورفع مستوى أدائهم خاصة في مجال استخدام تكنولوجيا التعليم بما يحقق جودة المنظومة التعليمية وذلك من خلال التدريب.

ومن هنا تظهر أهمية الاحتياجات التدريبية في النظم التربوية في كونها تزيد من فاعلية عضو هيئة التدريس، وترفع جودة التعليم وتطور الكفايات الضرورية لاستخدام التقنيات التربوية، وتدخّل طرق تدريس حديثة واستراتيجيات جديدة

تراعي الفروق الفردية بين المتعلمين، لذا فإن برامج التدريب هي خير وسيلة للوصول إلى أقصى درجة من الكفاية في أداء عمل عضو هيئة التدريس، فيعتبر التدريب تنظيمًا وتعاونًا للوصول إلى نمو مهني في الأساليب السلوكية التربوية التي تميز عضو هيئة التدريس عن غيره.

وقد أشارت نتائج دراسة الرشيدى (٢٠١٦) حاجة أعضاء هيئة التدريس للتدريب على نظام البلاك بورد باستخدام استراتيجيات التعلم الإلكتروني، وأنه هناك حاجة ماسة لمزيد من الأبحاث لدراسة الاحتياجات التدريبية لأعضاء هيئة التدريس بما يطور أدائهم الأكاديمي. [8]

وقد أوصت دراسة السميح (٢٠٠٥) بضرورة عمل دورات تدريبية لأعضاء هيئة التدريس بالجامعات السعودية لتطوير المستوى التقني والتربوي لهم بما يعود بالنفع على العملية التعليمية، فتطوير عضو هيئة التدريس من خلال التدريب على أساليب واستراتيجيات تدريسية جديدة وطرق التقويم المتنوعة يعد عاملاً أساسياً في تطوير الأداء الأكاديمي بمؤسسات التعليم العالي، وكلما استطاع عضو هيئة التدريس أن يوصل المعلومة وينتقى التغذية الراجعة بالطريقة الصحيحة كلما أمكنه القيام بدوره في الارتقاء بالعملية التعليمية ولحداث التفاعل اللازم لتطويرها. [9]

ونظراً لكون نظام ادارة التعلم المودل (Moodle) نظاماً جديداً تشجع الجامعة في تطبيقه، جاءت الدراسة الحالية للتعرف على الاحتياجات التدريبية لاستخدامه من وجهة نظر أعضاء هيئة التدريس بجامعة شقراء مما يمهد لعمل برنامج تدريبي لسد هذه الاحتياجات، حيث أن منطلق هذه الدراسة أن نظام إدارة المودل تم تطبيقه في كثير من الجامعات في بعض الدول المتقدمة وقد ثبت نجاحه، وبالتالي سيتم تطبيقه في جامعة شقراء بالمملكة العربية السعودية. إلا أن هناك بعض أعضاء هيئة التدريس قد يجدون صعوبة في التعامل معه، مما يتطلب تدريبهم على كيفية استخدامه، ولا يمكن أن ينجح التدريب ما لم يكن مبنياً على احتياجات تدريبية حقيقية من وجهة نظر المتدربين وهم أعضاء هيئة التدريس.

مشكلة الدراسة وأسئلتها:

تصدت مشكلة الدراسة للكشف عن الاحتياجات التدريبية لاستخدام نظام ادارة التعلم المودل (Moodle) من وجهة نظر أعضاء هيئة التدريس في جامعة شقراء، وذلك من خلال الإجابة عن الأسئلة الآتية:

١- ما الاحتياجات التدريبية لاستخدام نظام ادارة التعلم المودل (Moodle)

من وجهة نظر أعضاء هيئة التدريس في جامعة شقراء؟

٢- هل هناك فروق ذات دلالة إحصائية في الاحتياجات التدريبية لاستخدام

نظام ادارة التعلم المودل (Moodle) من وجهة نظر أعضاء هيئة

التدريس في جامعة شقراء ترجع إلى متغير الجنس؟

٣- هل هناك فروق ذات دلالة إحصائية في الاحتياجات التدريبية لاستخدام

نظام ادارة التعلم المودل (Moodle) من وجهة نظر أعضاء هيئة

التدريس في جامعة شقراء ترجع إلى متغير الكلية؟

٤- هل هناك فروق ذات دلالة إحصائية في الاحتياجات التدريبية لاستخدام

نظام ادارة التعلم المودل (Moodle) من وجهة نظر أعضاء هيئة

التدريس في جامعة شقراء ترجع إلى متغير الدرجة العلمية؟

٥- هل هناك فروق ذات دلالة إحصائية في الاحتياجات التدريبية لاستخدام

نظام ادارة التعلم المودل (Moodle) من وجهة نظر أعضاء هيئة

التدريس في جامعة شقراء ترجع إلى الخبرة الأكاديمية؟

هدف الدراسة:

هدفت الدراسة إلى محاولة التعرف على الاحتياجات التدريبية لاستخدام نظام

ادارة التعلم المودل (Moodle) من وجهة نظر أعضاء هيئة التدريس في جامعة

شقراء ، كما هدفت الدراسة إلى التعرف إذا ما كانت وجهة نظر أعضاء هيئة

التدريس في جامعة شقراء للحاجات التدريبية تختلف باختلاف الجنس أو الكلية أو

الدرجة العلمية أو الخبرة الأكاديمية.

أهمية الدراسة:

- تكمن أهمية الدراسة من خلال ما يلي:
- قد تساعد هذه الدراسة على التعرف على الاحتياجات التدريبية لأعضاء هيئة التدريس في جامعة شقراء ودرجة أهميتها مما يمكن المسؤولين من التعرف إليها والعمل على التخطيط الدقيق للبرامج التدريبية التي بدورها تلبي حاجات أعضاء هيئة التدريس.
- قد تساعد الدراسة على رسم استراتيجيات ملائمة تمكن من رفع كفاءة أعضاء هيئة التدريس في جامعة شقراء وتحسين مهاراتهم في الجانب التقني.
- قد يساعد التعرف إلى الاحتياجات التدريبية لأعضاء هيئة التدريس على تطوير أدائهم التعليمي مما يترتب عليه تحسين مخرجات التعليم فيما يتعلق باستخدام نظم إدارة التعلم الالكترونية.

التعريفات الإجرائية:

- الاحتياجات التدريبية:
- الفجوة ما بين يستطيع عضو هيئة التدريس أن يقوم به حاليا وما يمكن أن يقوم به إذا ما تم تدريبه وتزويده بما ينقصه من معارف ومهارات وترقية للاتجاهات نحو استخدام نظام المودل كأحد أنظمة إدارة التعلم الالكترونية.
- نظام ادارة التعلم المودل:(Moodle)
- منصة للتعلم الالكتروني تتيح لأعضاء هيئة التدريس إنشاء مقررات الكترونية وإدارة محتوى التعلم والتفاعل مع الطلاب أثناء دراسة المقرر.

محددات الدراسة

- تحدد الدراسة الحالية في الأمور الآتية:
- اقتصرت الدراسة على جميع أعضاء هيئة التدريس في جامعة شقراء للعام الدراسي ١٤٣٩/١٤٤٠هـ،

- تتحدد أداة الدراسة في المهارات الآتية: إعداد المحتوى الالكتروني، بناء المحتوى الالكتروني، التعامل مع نظام تسجيل المحاضرات، تدريس المقرر الالكتروني، التواصل أثناء تدريس المقرر الالكتروني، تقييم المقرر الالكتروني، التغذية الراجعة أثناء تدريس المقرر الالكتروني.
- تتحدد نتائج الدراسة بدرجة صدق الاستبانة المعدة لهذا الغرض وثباتها.

الاطار النظري والدراسات السابقة

أولاً: الاحتياجات التدريبية لأعضاء هيئة التدريس

يعد التدريب مطلباً أساسياً على مستوى الأفراد والجماعات والمؤسسات، ولكي يكون التدريب ناجحاً، لابد من تحديد الاحتياجات التدريبية، حيث أن هذه الخطوة تحدد المهارات المطلوبة والتي ستعد أساساً لعملية التدريب وتؤدي إلى زيادة كفاءة الأفراد كل في مجال عمله وتخصصه.[32]

وقد عرف نعيم (٢٠٠٩، ١٠٤) الاحتياجات التدريبية بأنها إجمالي التغيرات المطلوب حدوثها في معارف ومهارات واتجاهات العاملين لتطوير مستوى أدائهم للوصول لأعلى كفاءة إنتاجية ممكنة.[24]

وعرف درة (٢٠١٠، ٢٢) الاحتياجات التدريبية بأنها تخطيط منظم لتدريب فعال يطور من أداء الفرد ويرفع كفاءته الإنتاجية.[12]

ويمكن تعريفها إجرائياً بأنها الفجوة ما بين يستطيع عضو هيئة التدريس أن يقوم به حالياً وما يمكن أن يقوم به إذا ما تم تدريبه وتزويده بما ينقصه من معارف ومهارات وترقية للاتجاهات نحو استخدام نظام المودل كأحد أنظمة إدارة التعلم الالكترونية.

مستويات الاحتياجات التدريبية

بمراجعة الأدبيات المرتبطة بالتدريب والاحتياجات التدريبية، امكن تحديد عدة مستويات للاحتياجات التدريبية هي:

١. مستوى الأفراد: فكل فرد له احتياجات تدريبية وفقاً لنوع وظيفته وخبراته.

٢. مستوى الجماعات: حيث قد يكون التدريب لمجموعة عمداء أو وكلاء ممن ينوط بهم القيام ببعض الأعمال الإدارية مثلاً.
٣. مستوى المنظمات: فالأفراد والجماعات يعملون داخل هيكل تنظيمي لمؤسسة لها أسس واستراتيجيات وقوانين منظمة للعمل.
٤. مستوى القطاع: حيث يمكن أن يكون تحديد الاحتياجات التدريبية موجهاً للقطاع التربوي أو التجاري أو الصحي أو غير ذلك من القطاعات.
٥. مستوى الوطن: كعملية التحول الرقمي التي تسعى لها المملكة في جميع القطاعات.
٦. مستوى الإقليم: فقد يكون تحديد الاحتياجات التدريبية على مستوى الخليج مثلاً أو على مستوى العالم العربي أو العالم الإسلامي أو منطقة الشرق الأوسط.
٧. مستوى العالم: كأن يكون تحديد الاحتياجات التدريبية عام وشامل لكل سكان الأرض. [12]

تصنيف الاحتياجات التدريبية

- بمراجعة الأدبيات المرتبطة بالتدريب والاحتياجات التدريبية، امكن وضع مجموعة من الأسس لتصنيف هذه الاحتياجات ومنها:
١. الضيق والشمول: قد يتم تحديد الاحتياجات التدريبية على مستوى ضيق كمستوى فرد معين أو مجموعة قليلة من الموظفين، وقد يكون على مستوى أوسع ليشمل أعداداً كبيرة من العاملين.
 ٢. التوجه والتركيز: قد تكون لأغراض الترقية مثلاً أو النقل لوظائف نوعية أخرى، وقد تكون لتعالج مشكلات عمل معينة أو لتطوير آلية عمل.
 ٣. المدى الزمني: قد تكون قصيرة المدى مطلوب قياسها فور الانتهاء من التدريب، أو طويلة المدى على مدى من ٥-١٠ سنوات.
 ٤. مدى التقييم: قد تكون احتياجات تدريبية نوعية يصعب قياسها، وقد تكون احتياجات في وظائف تحتاج إلى تنمية وتطوير يمكن قياسها. [7]

مستويات تحديد الاحتياجات التدريبية

بمراجعة الأدبيات المرتبطة بالتدريب والاحتياجات التدريبية، امكن تحديد الاحتياجات التدريبية إلى ثلاث مستويات:

١. تحليل التنظيم: ويقصد به دراسة مواطن الضعف والقصور التي تحتاج إلى تدريب.

٢. تحليل العمليات: ويقصد بها تحديد المهام التي سيقوم التدريب على أساسها.

٣. تحليل الفرد: ويقصد به معرفة قدرات واحتياجات الأفراد للتدريب. [22]

أهمية تحديد الاحتياجات التدريبية

تمثل تحديد الاحتياجات التدريبية خطوات منظمة يتبعها مسئول التدريب لسد الفجوة بين واقع أداء الفرد والمأمول من هذا الأداء بعد حدوث التدريب، وقد لخص جينفر (٢٠١٨) أهمية تحديد الاحتياجات التدريبية فيما يلي:

- الأساس لعملية التدريب بما تشمل من تحديد الأهداف ووضع الخطط وصياغة المحتوى التدريبي وتقييم التدريب فور إنتهاؤه.

-تساهم في التركيز على تحسين وجودة الأداء.

-غيابها يؤدي إلى هدر الجهد والوقت والمال. [32]

بعض الدراسات السابقة

من الدراسات التي تناولت الاحتياجات التدريبية دراسة البركي (٢٠١٩) والتي هدفت للكشف عن الحاجات التدريبية لأعضاء هيئة التدريس بالكليات الصحية بجامعة بني غازي، وقد توصلت الدراسة إلى الحاجة إلى برامج تدريبية لأعضاء هيئة التدريس ومعاونيهم تمكنهم من التطوير المهني وزيادة فاعلية عمليتي التعليم والتعلم. [3]

ودراسة حسن (٢٠١٩) والتي هدفت إلى تقييم الاحتياجات التدريبية لأعضاء هيئة التدريس بكلية طب الأسنان بجامعة الإسكندرية، وقد أسفرت الدراسة عن عمل

خطة تدريبية مصممة لتناسب الاحتياجات التدريبية لأعضاء هيئة التدريس وفقاً لمقترحاتهم والتي من بينها التدريب على المستحدثات التقنية في مجال التعليم وطب الأسنان. [30]

و دراسة رابعة (٢٠١٧) والتي جاءت لمعرفة الحاجات التدريبية لأعضاء هيئة التدريس بالجامعات الأردنية وفقاً لمتطلبات إدارة المعرفة، وقد توصلت الدراسة إلى الحاجة إلى برامج تدريبية متطورة في مجالات استخدام التكنولوجيا والتقنيات التربوية الحديثة بما يساهم في نهضة التعليم العالي الأردني [13]، ودراسة آل فرحان (٢٠١٣) والتي حاولت تحديد الاحتياجات التدريبية لأعضاء هيئة التدريس بأحد الجامعات السعودية في ظل الدور المهني المنوط بهم، وقد توصلت الدراسة إلى حاجة أعضاء هيئة التدريس لمزيد من الدورات التدريبية بما يطور عمليتي التعليم والتعلم. [2]

و دراسة سرحان (٢٠١٧) والتي هدفت إلى تحديد الاحتياجات التدريبية لأعضاء هيئة التدريس في مجال تكنولوجيا التعليم بجامعة البلقاء، وقد توصلت الدراسة إلى أن أبرز تلك الاحتياجات هي التعلم الذاتي وكيفية التخطيط لتدريس مقرر الكتروني وكيفية استخدام الوسائط المتعددة في تقديم المقررات الالكترونية، وقد أشار سرحان إلى أن Reberston (٢٠٠٦) قد تناول بعض الصعوبات التي تواجه أعضاء هيئة التدريس فيما يتعلق باستخدام تكنولوجيا وتقنيات التعليم منها اختيار الوقت المناسب للتدريب فيما لا يعيق إنجاز الأعمال المطلوبة منهم كالتدريس وبعض الأعمال الإدارية، وتشجيعهم على التعلم الذاتي. (سرحان، ٢٠١٧، ٥٥٠). [14]

و دراسة (Abouelenien, 2016) والتي هدفت إلى تحديد الاحتياجات التدريبية لأعضاء هيئة التدريس لتحقيق الجودة في ضوء الاختراعات التكنولوجية الحديثة بجامعة الأمير سطاتم بن عبدالعزيز بالمملكة العربية السعودية، وقد كشفت الدراسة عن حاجة أعضاء هيئة التدريس لبرامج تدريب على استخدام الاختراعات

التكنولوجية الحديثة بما يخدم أبحاثهم العلمية ويلبي احتياجات العملية التدريسية وخدمة المجتمع لتحقيق الجودة.[25]

ودراسة الحمران وآخرون(٢٠١٦) والتي كشفت عن حاجة أعضاء هيئة التدريس بجامعة البقاء الأردنية لبرامج تدريبية لتنمية مهارات التعليم الالكتروني واستخدام الوسائط المتعددة والتقنيات الحديثة في عمليتي التعليم والتعلم[6]، ودراسة آل سعد (٢٠١٢) والتي توصلت لوجود احتياجات تدريبية لدى أعضاء هيئة التدريس بجامعة الملك سعود في مجال التدريس باستخدام التقنيات الحديثة في مجال التعليم الالكتروني.[1] ، ودراسة (Al-Rasbiah,2006) والتي هدفت إلى التعرف على احتياجات معلمي اللغة الإنجليزية التدريسية للصفوف (٥-١٢)، والتي أظهرت حاجة هؤلاء المعلمين لتدريب أكثر في مجال تدريس الكتابة باللغة الإنجليزية وإتقان اللغة الإنجليزية.[27] ، ودراسة (Al-Rashed, 2002) والتي هدفت إلى دراسة واقع استخدام المعلمين في المدارس الحكومية بالمملكة العربية السعودية لتكنولوجيا المعلومات والاتصالات في عمليتي التعليم والتعلم، وقد بينت الدراسة أنه من ضمن الاحتياجات التدريبية للمعلمين الحاجة إلى التدريب على استخدام نظم إدارة التعلم الالكترونية ومن بينها المودل.[28]

ثانياً: نظام إدارة التعلم المودل (Moodle)

المودل Moodle هي اختصار لـ Modular object oriented dynamic learning environment وهو نظام لإدارة التعلم مفتوح المصدر يساعد أعضاء هيئة التدريس على تحقيق بيئة تعليمية إلكترونية فعالة.[25]

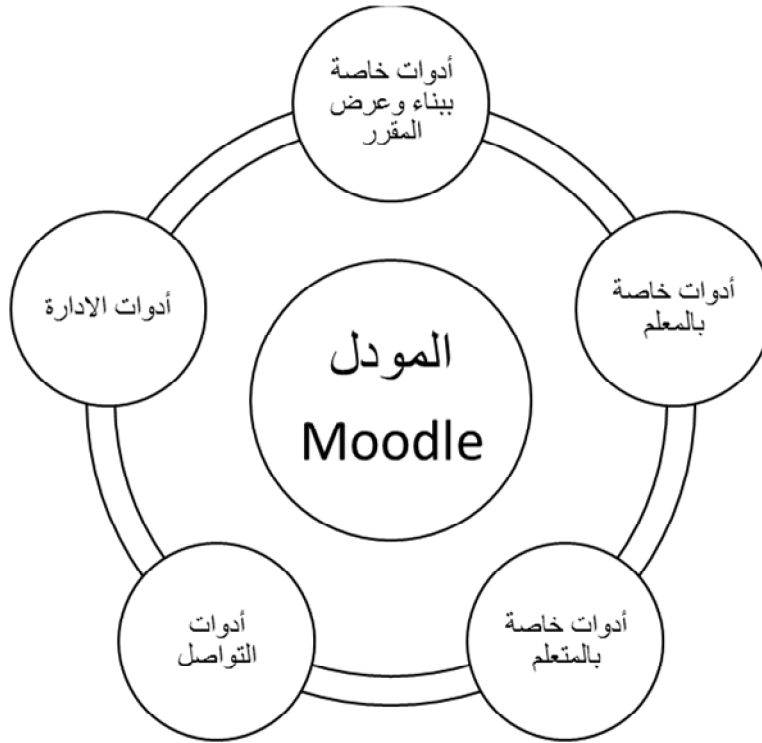
وقد عرف عاشور (٢٠١٠) المودل بأنه برنامج يستخدم في تطوير البيئة التعليمية بحيث يوفر أكثر من طريقة للتواصل بين الطلاب والمعلم بطريقة تفاعلية.[16]

وعرفها عبدالوهاب وعلي (٢٠١٢، ١٢٢) المودل بأنه برنامج لإدارة العملية التعليمية يضم العديد من الفعاليات كالاختبارات والمنتديات والفصول الافتراضية والمقررات الالكترونية. [21]

كما عرفها محمود (٢٠١٥، ٥٩) بأنه برنامج متكامل مسئول عن إدارة العملية التعليمية إلكترونياً تبثه وزارة التعليم العالي ويقدم خدمات تفاعلية. [23] ولجرائياً تعرفه الدراسة الحالية بأنه منصة للتعلم الإلكتروني تتيح لأعضاء هيئة التدريس إنشاء مقررات الكترونية وإدارة محتوى التعلم والتفاعل مع الطلاب أثناء دراسة المقرر.

أدوات المودل

ذكرت العتيبي (٢٠١٣) بأن المودل يحتوي على مجموعة من الأدوات يمكن توضيحها في الشكل التالي



شكل (١) يوضح أدوات المودل

وهي الأدوات التي يستخدمها عضو هيئة التدريس أو المعلم لتقديم المحتوى ومنها:-

-نشر المحتوى التعليمي للمقرر .

-الفصول الافتراضية.

-ممنديات الحوار .

-إضافة الاختبارات والتمارين .

-إضافة مهام وواجبات .

-كتابة ملاحظات للطلاب .

٢-أدوات المتعلم

وهي الأدوات التي يستخدمها المتعلم أو الطالب أثناء دراسته للمقرر الالكتروني ومنها:-

-الرسائل النصية SMS

-الرسائل البريدية Email

-تحميل ورفع الملفات Download/Upload

-البحث Search

٣-أدوات بناء وعرض المقرر

وهي أدوات تفاعلية مساعدة لتقديم المحتوى مصحوبة بالصور والرسوم المتحركة ولقطات الفيديو .

٤-أدوات التواصل

وهي الأدوات التي يستخدمها كلاً من المعلم والطلاب للتواصل فيما بينهم أثناء دراسة المقرر الالكتروني .

٥-أدوات الإدارة

وهي الأدوات التي تستخدم للتحكم في الموقع وتقديم الدعم الفني للطلاب .
استخدام المودل في العملية التعليمية

ذكر عبد الحميد (٢٠٠٥، ١٨) وبسيوني (٢٠٠٧، ٣٤) أن من أهم استخدامات المودل في العملية التعليمية ما يلي:

- بناء مقررات الكترونية تفاعلية مزودة بصور ولقطات فيديو ورسوم متحركة.
- عمل فصول افتراضية تساعد في تعليم وتعلم المقررات الالكترونية.
- توفير طرق مبسطة لاختبار وتقييم الطلاب.
- إتاحة فرص للتواصل المباشر والمستمر بين المعلم والطلاب من خلال المنتديات والرسائل البريدية الالكترونية والرسائل النصية.[4]

مميزات استخدام المودل في عمليتي التعليم والتعلم

هناك مميزات عديدة لاستخدام المودل في العملية التعليمية ذكرها طلبه وكفاي (٢٠٠٧، ١٠-١١) منها:

- تم بناءها على أسس علمية وتربوية.
- أنها مجانية مفتوحة المصدر ومتاحة للجميع.
- يمكن تشغيلها بإستخدام أي متصفح انترنت.
- تتنوع مصادر التعلم التي يمكن تقديمها من خلاله.
- تتنوع وسائل التواصل المتاحة كنظام المحادثة والمنتديات ورسائل البريد الالكتروني والرسائل النصية.
- تنوع طرق التقييم والتقويم للطلاب.[15]

وقد أكد ذلك دراسة عبدالمجيد (٢٠٠٨) والتي أوضحت أن مميزات المودل ساعدت في زيادة تحصيل الطلاب وتنمية اتجاهاتهم نحو استخدام التعليم الالكتروني في عمليتي التعليم والتعلم[20]، ودراسة عبدالقادر (٢٠٠٨) والتي هدفت إلى عمل برنامج الكتروني لتدريس مقرر طرق تدريس العلوم الشرعية باستخدام المودل لتنمية الثقة في التعلم الالكتروني والتحصيل والتواصل التفاعلي، وقد توصلت الدراسة إلى فعالية البرنامج المقترح في زيادة مستوى الثقة في استخدام التعلم الالكتروني وارتفاع مستوى التحصيل وزيادة فعالية التواصل بين

أعضاء هيئة التدريس والطلاب أثناء دراسة المقرر [19]، ودراسة عبدالعاطي (٢٠٠٩) والتي هدفت إلى التعرف على فعالية برنامج تدريبي باستخدام المودل لطلاب الدبلوم المهني بكلية التربية وقياس أثره على الجانب الآدائي لديهم، وقد توصلت الدراسة إلى فعالية البرنامج المقترح في تنمية آداء الطلاب بإستخدام المودل [18]، ودراسة (Al Abri,2009) والتي هدفت إلى معرفة أثر استخدام الأنشطة المعدة في برنامج المودل في تنمية مهارات الكتابة لدى طلاب اللغة الإنجليزية في بعض المدارس الحكومية بسلطنة عمان، وقد أثبتت الدراسة فعالية تلك الأنشطة في تنمية مهارات الكتابة باللغة الإنجليزية لدى الطلاب [26]، ودراسة حسين (٢٠١١) والتي حاولت التعرف على اتجاهات أعضاء هيئة التدريس ابعض الجامعات السعودية نحو استخدام نظام إدارة التعلم جسور، حيث أظهرت النتائج حاجة أعضاء هيئة التدريس للتدريب على استخدام هذه النظم الالكترونية التفاعلية [11]، ودراسة عبدالوهاب وعلي (٢٠١٢) والتي هدفت لمعرفة أبرز الصعوبات التي تواجه أعضاء هيئة التدريس عند استخدامهم للمودل، وقد توصلت الدراسة إلى أن أبرز تلك الصعوبات التي تواجه أعضاء هيئة التدريس في التعامل مع المودل وقد أوصت الدراسة بضرورة عمل برامج تدريبية لأعضاء هيئة التدريس على كيفية استخدامه في عمليتي التعليم والتعلم [21]، ودراسة محمود (٢٠١٥) والتي هدفت لإعداد برنامج مقترح باستخدام المودل ومعرفة أثره على التحصيل والقدرة على الإنجاز لدى طلاب كلية التربية بسوهاج، وقد توصلت الدراسة إلى فاعلية البرنامج المقترح في التدريس [23]، ودراسة الرشيدى (٢٠١٦) والتي كشفت عن حاجة أعضاء هيئة التدريس والهيئة المعاونة للتدريب على نظام البلاك بورد وأيضا الحاجة للتدريب على أساليب واستراتيجيات التعليم الالكتروني، وقد أوصت الدراسة بعمل المزيد من الدراسات والبحوث لدراسة الاحتياجات التدريبية لأعضاء هيئة التدريس في الجامعات السعودية في استخدام نظم إدارة التعلم الالكترونية. [8]

تعقيب

- استفاد البحث الحالي من الاطار النظري في معرفة الخلفية العلمية النظرية للدراسة فيما يختص بالاحتياجات التدريبية ونظام المودل كأحد أنظمة إدارة التعلم الالكترونية، وأيضاً في بناء محاور الاستبانة و فقرات كل محور.
- تناولت بعض الدراسات الاحتياجات التدريبية لأعضاء هيئة التدريس بشكل عام كدراسة البركي (٢٠١٩)، ودراسة حسن (٢٠١٩) ودراسات أخرى تناولت الحاجات التدريبية لأعضاء هيئة التدريس في مجال تكنولوجيا التعليم والتعلم الالكتروني كدراسة سرحان (٢٠١٧) ودراسة (Abouelenien, 2016)، ودراسة الحمران وآخرون (٢٠١٦)، ودراسة آل سعد (٢٠١٢).
- هناك دراسات ركزت على الاحتياجات التدريبية لأعضاء هيئة التدريس بالجامعات للعمل على نظم إدارة التعلم كدراسة الرشيدى (٢٠١٦) التي استخدمت نظام البلاك بورد، ودراسة حسين (٢٠١١) التي استخدمت نظام جسور كأحد أنظمة التعلم الالكترونية، ودراسة (Al Abri,2009) والتي استخدمت نظام المودل.
- اتفقت جميع الدراسات على وجود احتياجات تدريبية لأعضاء هيئة التدريس وخصوصاً في مجال التعلم الالكتروني ونظم إدارة التعلم الالكترونية، واختلفت فيما بينها في تأثير متغيرات الجنس والكلية والدرجة العلمية وعدد سنوات الخبرة الأكاديمية.
- عمدت الدراسات السابقة إلى تحديد الاحتياجات التدريبية لأعضاء هيئة التدريس وخاصة في مجال استخدام نظم التعلم الالكتروني.
- جاءت هذه الدراسات لتوضح حاجة أعضاء هيئة التدريس لمزيد من التدريب على تقنيات وأنظمة التعلم الالكتروني بما يعود بالنفع على عمليتي التعليم والتعلم.

الطريقة والإجراءات:

مجتمع وعينة الدراسة:

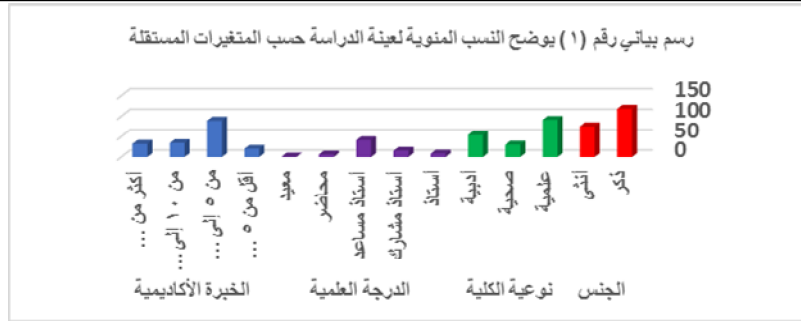
تكون مجتمع الدراسة من جميع أعضاء هيئة التدريس بجميع كليات جامعة شقراء (صحية- علمية- أدبية) وعددهم (١٨٥٢)، وقد تم توزيع أداة الدراسة (والمتمثلة في الاستبانة التي أعدها الباحث) الكترونياً على بعض أعضاء هيئة التدريس بجميع كليات جامعة شقراء، وقد استجاب عدد (١٧٥) منهم بنسبة ٩,٤٥% وذلك خلال للفصل الدراسي الثاني للعام الجامعي ١٤٣٩ / ١٤٤٠هـ، ويظهر في الجدول (١) توزيع أفراد العينة حسب الجنس، نوعية الكلية، الدرجة العلمية، الخبرة الأكاديمية.

جدول (١) : التكرارات والنسب المئوية لعينة الدراسة حسب المتغيرات

المستقلة

المتغير	المستويات	التكرار	النسبة المئوية
الجنس	ذكر	١١٨	٦٧,٦%
	أنثى	٥٧	٣٢,٤%
نوعية الكلية	علمية	٩١	٥٢,١%
	صحية	٣٠	١٦,٩%
	أدبية	٥٤	٣١%
الدرجة العلمية	أستاذ	٨	١١,٣%
	أستاذ مشارك	١٥	٢١,١%
	أستاذ مساعد	٤١	٥٧,٧%
	محاضر	٦	٨,٤٥%
	معيد	١	١,٤٥%
الخبرة الأكاديمية	أقل من ٥ سنوات	٢٠	١١,٣%
	من ٥ إلى أقل من ١٠ سنوات	٨٩	٥٠,٧%
	من ١٠ إلى أقل من ١٥ سنة	٣٤	١٩,٧%
	أكثر من ١٥ سنة	٣٢	١٨,٣%

والرسم البياني التالي يوضح ذلك



أداة الدراسة:

لتحقيق أهداف الدراسة طور الباحث أداة الدراسة والتي تكونت من جزأين. وقد طلب الجزء الأول من المستجيبين تعبئة بيانات شخصية مثل: الجنس، نوعية الكلية، الدرجة العلمية، الخبرة الأكاديمية. أما الجزء الثاني فقد اشتمل على (٢٨) فقرة موزعة على (٧) محاور على النحو الآتي: إعداد المحتوى الإلكتروني (٥ فقرات)، بناء المحتوى الإلكتروني (٥ فقرات)، التعامل مع نظام تسجيل المحاضرات (٣ فقرات)، تدريس المقرر الإلكتروني (٤ فقرات)، التواصل أثناء تدريس المقرر الإلكتروني (٥ فقرات)، تقييم المقرر الإلكتروني (٣ فقرات)، التغذية الراجعة أثناء تدريس المقرر الإلكتروني (٣ فقرات).

وقد تم اعتماد مقياس ليكرت الخماسي وفق التدرج الآتي: (موافق جداً، موافق، محايد، غير موافق، غير موافق إطلاقاً)، حيث تم إعطاء: ٥ درجات للفئة بدرجة موافق جداً، و ٤ درجات للفئة موافق، و ٣ درجات للفئة محايد، ودرجتين للفئة غير موافق، ودرجة واحدة للفئة بدرجة غير موافق إطلاقاً.

صدق الأداة وثباتها:

للتأكد من صدق الأداة تم عرضها بصورتها الأولية على مجموعة من المحكمين من أعضاء الهيئة التدريسية من ذوي الخبرة والاختصاص بالجامعات السعودية، وطلب منهم إبداء آرائهم بمدى انتماء كل فقرة للمحور الذي تنتمي إليه، وسلامة الصياغة اللغوية، ووضوح المعنى. وفي ضوء اقتراحات المحكمين قام الباحث بحذف بعض الفقرات، وإجراء تعديلات على بعض الفقرات حتى ظهرت الأداة

بشكلها النهائي. وقد اعتبر الباحث آراء المحكمين وتعديلاتهم دلالة صدق كافية لأغراض الدراسة. وللتأكد من ثبات أداة الدراسة، تم احتساب معامل الثبات بطريقة الاتساق الداخلي باستخدام معادلة كرونباخ ألفا، وقد بلغت قيم الثبات لمحاور الدراسة كما تظهر في الجدول رقم (٢) أدناه.

جدول (٢) : معامل الاتساق الداخلي كرونباخ ألفا لمحاور الأداة

م	المحور	ثبات التجانس
١	إعداد المحتوى الالكتروني	٠,٩١١
٢	بناء المحتوى الالكتروني	٠,٧٤٦
٣	التعامل مع نظام تسجيل المحاضرات	٠,٦٣٩
٤	تدريس المقرر الالكتروني	٠,٧٠١
٥	التواصل أثناء تدريس المقرر الالكتروني	٠,٦٩٤
٦	تقييم المقرر الالكتروني	٠,٨٥٤
٧	التغذية الراجعة أثناء تدريس المقرر الالكتروني	٠,٧٩٦
	معامل الثبات الكلي	٠,٨٨٠

وتعد جميع قيم الثبات السابقة مقبولة لتحقيق أهداف الدراسة.

إجراءات الدراسة:

لتحقيق أهداف الدراسة قام الباحث بما يأتي:

- ١- أعد الباحث أداة الدراسة بما يتفق وأهداف الدراسة والتأكد من صدق الأداة وثباتها.
- ٢- تم تطبيق الاستبانة الكترونياً على جميع أعضاء هيئة التدريس بجميع كليات جامعة شقراء.
- ٣- قام الباحث بمعالجة البيانات وإجراء التحليلات الإحصائية المناسبة باستخدام برنامج التحليل الإحصائي (SPSS) للإجابة عن أسئلة الدراسة.
- ٤- استخدم الباحث المعيار المتدرج التالي للحكم على درجة تقييم الاحتياجات التدريبية من وجهة نظر أعضاء هيئة التدريس بالجامعة (من ٥ - ٤,٥ كبيرة

جدا، ومن ٣,٥ - ٤,٤٩ بدرجة كبيرة، ومن ٢,٥ - ٣,٤٩ بدرجة متوسطة، ومن ١,٥ - ٢,٤٩ بدرجة قليلة، ومن ١ - ١,٤٩ بدرجة قليلة جدا).

متغيرات الدراسة:

١. المتغيرات المستقلة:

- الجنس وله فئتان: (ذكر، أنثى)
- نوعية الكلية ولها ثلاثة مستويات: (صحية، علمية، أدبية).
- الدرجة العلمية ولها خمس مستويات: (أستاذ، أستاذ مشارك، أستاذ مساعد، محاضر، معيد)
- الخبرة الأكاديمية ولها أربعة مستويات: (أقل من ٥ سنوات، من ٥ إلى أقل ١٠ سنوات، من ١٠ سنوات إلى أقل من ١٥ سنة، أكثر من ١٥ سنة).

٢. المتغير التابع:

- الاحتياجات التدريبية لاستخدام نظام ادارة التعلم المودل (Moodle) من وجهة نظر أعضاء هيئة التدريس بجامعة شقراء في محاور الدراسة السبعة التي تم ذكرها.

المعالجات الإحصائية:

للإجابة عن السؤال الأول، استخدم الباحث المتوسطات الحسابية والانحرافات المعيارية والنسب المئوية. وللإجابة لباقي الأسئلة والتي تهدف إلى الكشف عن فروق ذات دلالة إحصائية عند مستوى الدلالة ($\alpha \leq 0,05$) في تقييم الاحتياجات التدريبية لاستخدام نظام ادارة التعلم المودل (Moodle) من وجهة نظر أعضاء هيئة التدريس بجامعة شقراء تعزى للجنس، ونوعية الكلية، والدرجة العلمية، والخبرة الأكاديمية، استخدم الباحث تحليل التباين واختبار (ت).

عرض نتائج الدراسة ومناقشتها:

السؤال الأول: ما الاحتياجات التدريبيه لاستخدام نظام ادارة التعلم المودل (Moodle) من وجهة نظر أعضاء هيئة التدريس بجامعة شقراء؟
وللإجابة عن هذا السؤال تم احتساب المتوسطات الحسابية والانحرافات المعيارية
كما هو موضح بالجدول (٢).

جدول (٢) : المتوسطات الحسابية والانحرافات المعيارية والدرجات والرتب
لتقييم الاحتياجات التدريبية لاستخدام نظام ادارة التعلم المودل (Moodl)

الرتبة	الدرجة	الانحراف المعياري	المتوسط الحسابي	الفقرة	رقم الفقرة	المحور
١	كبيرة	١,١٢٨	٤,٢٢	اختيار المحتوى التعليمي المناسب.	١	مهارات إعداد المحتوى الإلكتروني
٣	كبيرة	٠,٩٩٦	٣,٦٦	تحليل المحتوى التعليمي الإلكتروني.	٢	
٢	كبيرة	٠,٩٤٠	٣,٩٤	تصميم المحتوى التعليمي بما يتناسب مع احتياجات المتعلمين.	٣	
٥	قليلة	١,٠٥٩	١,٩١	تنظيم المحتوى التعليمي بما يتناسب مع الفروق الفردية للمتعلمين.	٤	
٤	قليلة	٠,٨٥٢	٢,٠٠	صياغة أهداف تعليمية واضحة للمحتوى الإلكتروني.	٥	
٥	متوسطة	٠,٩٩٥	٣,١٤٦	المحور ككل		
٣	كبيرة	٠,٩٥٥	٤,٤٤	إبراج صورة داخل المحتوى الإلكتروني.	٦	مهارات بناء المحتوى الإلكتروني
٢	كبيرة	٠,٩٦١	٤,٤٥	إبراج فيديو داخل المحتوى الإلكتروني.	٧	
٤	كبيرة	٠,٩٠٠	٤,٣٧	إبراج نصوص داخل المحتوى الإلكتروني.	٨	
١	كبيرة	٠,٨٨٨	٤,٤٩	عرض قائمة الكترونية لخاصة المقرر.	٩	
٥	كبيرة	٠,٨٠٤	٣,٩٧	إضافة رابط للموقع الإلكتروني	١٠	
١	كبيرة	٠,٩٠١	٤,٤٣٤	المحور ككل		
١	كبيرة	٠,٨٥٠	٤,٠١	تسجيل المحاضرة إلكترونياً	١١	مهارات التعامل مع نظام تسجيل المحاضرات
٢	كبيرة	١,٠٧٨	٣,٩٤	تحرير المحاضرة الإلكترونية.	١٢	
٣	كبيرة	٠,٧٩٩	٣,٦٦	عرض المحاضرة الإلكترونية المسجلة للمتعلمين.	١٣	
٢	كبيرة	٠,٩٠٩	٣,٨٧	المحور ككل		
٣	متوسطة	١,٠٥٣	٣,١٨	استخدام استراتيجيات تدريس متنوعة للمقرر الإلكتروني.	١٤	مهارات تدريس المقرر الإلكتروني
٢	متوسطة	١,٠٥٥	٣,٤٥	القدرة على إدارة التعلم بشكل جيد.	١٥	
٤	متوسطة	٠,٧١١	٣,٠٩	استخدام وسائل تعليمية تناسب المقرر الإلكتروني.	١٦	
١	متوسطة	١,٠٧٨	٣,٤٨	استخدام أنشطة تعليمية تناسب المقرر الإلكتروني.	١٧	
٦	متوسطة	٠,٩٣٦	٣,٣٠	المحور ككل		

٣	كبيرة	٠,٩٨١	٣,٧١	التعامل مع البريد الالكتروني للمقرر.	١٨	مهارات التواصل أثناء تدريس المقرر الالكتروني
٢	كبيرة	٠,٨٤٧	٤,٣٥	إشياء إعلان للمتعلمين.	١٩	
٤	قليلة جدا	١,١٨٥	١,٣٩	إجراء محادثة مع المتعلمين.	٢٠	
١	كبيرة	٠,٨٩٩	٤,٤٤	استخدام مجموعات النقاش أثناء تدريس المقرر الالكتروني.	٢١	
٥	قليلة جدا	١,١٨٨	١,٣٨	استخدام الاتصال التلزماني مع المتعلمين.	٢٢	
٧	متوسطة	١,٠٢	٣,٠٥٤	المحور ككل		
١	كبيرة	١,١٨٦	٣,٩١	تقديم الواجبات الكترونيا للمتعلمين.	٢٣	مهارات تقييم المقرر الالكتروني
٣	متوسطة	١,٢٠٥	٣,٠٠	تقديم الاختبارات الكترونيا للمتعلمين.	٢٤	
٢	كبيرة	٠,٩٥١	٣,٧٧	تقديم الامتحانات الكترونيا للمتعلمين.	٢٥	
٤	كبيرة	١,١١٤	٣,٥٦	المحور ككل		
٢	كبيرة	١,٨٧٤	٣,٦٩	متابعة تقدم المتعلمين أثناء تدريس المقرر الالكتروني.	٢٦	مهارات التغذية الراجعة أثناء تدريس المقرر الالكتروني
١	كبيرة	١,٠٧٨	٤,١٣	استخدام مركز التقديرات أثناء تدريس المقرر الالكتروني.	٢٧	
٣	كبيرة	٠,٧٩٩	٣,٦٢	استخدام لوحة معلومات الأداء أثناء تدريس المقرر الالكتروني.	٢٨	
٣	كبيرة	١,٢٥٠	٣,٨١	المحور ككل		
	كبيرة	٠,٩٧١	٣,٥٩	المتوسط العام		

يتضح من الجدول السابق أن درجة تقييم أعضاء هيئة التدريس بجامعة شقراء للاحتياجات التدريبية لاستخدام نظام ادارة التعلم المودل (Moodle) من وجهة نظرهم في محاور الدراسة السبعة ككل كبيرة بمتوسط حسابي (٣,٥٩) وبإنحراف معياري (٠,٩٧١)، أحتلت مهارات بناء المحتوى الالكتروني المرتبة الأولى من حيث الاحتياج التدريبي بمتوسط حسابي (٤,٤٣٤) وبإنحراف معياري (٠,٩٠١)، حيث حصلت مهارة كيفية عرض قائمة الكترونية لعناصر المقرر على أعلى متوسط حسابي (٤,٤٩) وبإنحراف معياري (٠,٨٨٨)، تليها مهارة إدراج فيديو داخل المحتوى الالكتروني بمتوسط حسابي (٤,٤٥) وبإنحراف معياري (٠,٩٦١)، ثم مهارة إدراج صورة داخل المحتوى الالكتروني بمتوسط حسابي (٤,٤٤) وبإنحراف معياري (٠,٩٥٥)، وأخيراً مهارة إدراج نصوص داخل المحتوى الالكتروني بمتوسط حسابي (٤,٣٧) وبإنحراف معياري (٠,٩٠٠).

وجاءت مهارات التعامل مع نظام تسجيل المحاضرات في المرتبة الثانية بدرجة كبيرة من حيث الاحتياج التدريبي بمتوسط حسابي (٣,٨٧) وبإنحراف معياري (٠,٩٠٩)، حيث حصلت مهارة تسجيل المحاضرة الكترونياً على أعلى متوسط حسابي (٤,٠١) وبإنحراف معياري (٠,٨٥٠)، تليها مهارة تحرير المحاضرة الكترونياً بمتوسط حسابي (٣,٩٤) وبإنحراف معياري (١,٠٧٨)، وأخيراً مهارة عرض المحاضرة الالكترونية المسجلة للمتعلمين بمتوسط حسابي (٣,٦٦) وبإنحراف معياري (٠,٧٩٩).

كما جاءت مهارات التغذية الراجعة أثناء تدريس المقرر الالكتروني في المرتبة الثالثة بدرجة كبيرة من حيث الاحتياج التدريبي بمتوسط حسابي (٣,٨١) وبإنحراف معياري (١,٢٥٠)، حيث حصلت مهارة استخدام مركز التقديرات أثناء تدريس المقرر الالكتروني على أعلى متوسط حسابي (٤,١٣) وبإنحراف معياري (١,٠٧٨)، تليها مهارة متابعة تقدم المتعلمين أثناء تدريس المقرر الالكتروني بمتوسط حسابي (٣,٦٩) وبإنحراف معياري (١,٨٧٤)، وأخيراً مهارة استخدام لوحة

معلومات الأداء أثناء تدريس المقرر الالكتروني بمتوسط حسابي (٣,٦٢) وبإنحراف معياري (٠,٧٩٩).

ثم جاءت مهارات تقييم المقرر الالكتروني في المرتبة الرابعة من حيث الاحتياج التدريبي بدرجة كبيرة بمتوسط حسابي (٣,٥٦) وبإنحراف معياري (١,١١٤)، حيث حصلت مهارة تقديم الواجبات الكترونيا للمتعلمين على أعلى متوسط حسابي (٣,٩١) وبإنحراف معياري (١,١٨٦)، تليها مهارة تقديم الاستبيانات الكترونيا للمتعلمين بمتوسط حسابي (٣,٧٧) وبإنحراف معياري (٠,٩٥١)، وأخيراً مهارة تقديم الاختبارات الكترونيا للمتعلمين بمتوسط حسابي (٣,٠٠) وبإنحراف معياري (١,٢٠٥).

وجاءت مهارات إعداد المحتوى الالكتروني في المرتبة الخامسة بدرجة متوسطة من حيث الاحتياج التدريبي بمتوسط حسابي (٣,١٤٦) وبإنحراف معياري (٠,٩٩٥)، حيث حصلت مهارة اختيار المحتوى التعليمي المناسب على أعلى متوسط حسابي (٤,٢٢) وبإنحراف معياري (١,١٢٨)، تليها مهارة تصميم المحتوى التعليمي بما يتناسب مع احتياجات المتعلمين بمتوسط حسابي (٣,٩٤) وبإنحراف معياري (٠,٩٤٠)، ثم مهارة تحليل المحتوى التعليمي الالكتروني بمتوسط حسابي (٣,٦٦) وبإنحراف معياري (٠,٩٩٦)، ثم مهارة صياغة أهداف تعليمية واضحة للمحتوى الالكتروني بمتوسط حسابي (٢,٠٠) وبإنحراف معياري (٠,٨٥٢)، وأخيراً مهارة تنظيم المحتوى التعليمي بما يتناسب مع الفروق الفردية للمتعلمين بمتوسط حسابي (١,٩١) وبإنحراف معياري (١,٠٥٩).

وجاءت مهارات تدريس المقرر الالكتروني في المرتبة السادسة بدرجة متوسطة من حيث الاحتياج التدريبي بمتوسط حسابي (٣,٣٠) وبإنحراف معياري (٠,٩٣٦)، حيث حصلت مهارة استخدام أنشطة تعليمية تناسب المقرر الالكتروني على أعلى متوسط حسابي (٣,٤٨) وبإنحراف معياري (١,٠٧٨)، تليها مهارة القدرة على إدارة التعلم بشكل جيد بمتوسط حسابي (٣,٤٥) وبإنحراف معياري (١,٠٥٥)، ثم مهارة

استخدام استراتيجيات تدريس متنوعة للمقرر الالكتروني بمتوسط حسابي (٣,١٨) وبإنحراف معياري (١,٠٥٣)، وأخيراً مهارة استخدام وسائل تعليمية تناسب المقرر الالكتروني بمتوسط حسابي (٣,٠٩) وبإنحراف معياري (٠,٧١١).
وأخيراً جاءت مهارات التواصل أثناء تدريس المقرر الالكتروني في المرتبة السابعة بدرجة متوسطة من حيث الاحتياج التدريبي بمتوسط حسابي (٣,٠٥٤) وبإنحراف معياري (١,٠٢)، حيث حصلت مهارة استخدام مجموعات النقاش أثناء تدريس المقرر الالكتروني على أعلى متوسط حسابي (٤,٤٤) وبإنحراف معياري (٠,٨٩٩)، تليها مهارة إنشاء إعلان للمتعلمين بمتوسط حسابي (٤,٣٥) وبإنحراف معياري (٠,٨٤٧)، ثم مهارة التعامل مع البريد الالكتروني للمقرر بمتوسط حسابي (٣,٧١) وبإنحراف معياري (٠,٩٨١)، ثم مهارة إجراء محادثة مع المتعلمين بمتوسط حسابي (١,٣٩) وبإنحراف معياري (١,١٨٥)، وأخيراً مهارة استخدام الاتصال التزامني مع المتعلمين بمتوسط حسابي (١,٣٨) وبإنحراف معياري (١,١٨٨).

مما سبق يتضح أنه من وجهة نظر عينة الدراسة هناك بعض الاحتياجات التدريبية اللازمة لاستخدام نظام إدارة التعلم كمهارات بناء المحتوى الالكتروني وكيفية تسجيل المحاضرات وعمل تغذية راجعة للمتعلمين وآليات التقييم الالكتروني وغيرها من المهارات المحددة بأداة الدراسة عبر نظام إدارة التعلم مما يتيح الاستفادة القصوى من هذا النظام. وهذا يتفق مع نتائج دراسة هشام بركات (٢٠١١) والتي أظهرت حاجة أعضاء هيئة التدريس بالجامعات السعودية للتدريب على نظام جسر وخاصة إدارة محتوى التعلم ومشاركة الملفات والمنديات وبنك الأسئلة، وتتفق أيضاً مع نتائج دراسة حمد بن عايض الرشيد (٢٠١٦) والتي أظهرت حاجة أعضاء هيئة التدريس بجامعة حائل للتدريب على مهارات استخدام نظام البلاك بورد كمهارات بناء المقررات الالكترونية ومهارات التدريس ومعايير الجودة في هذه المقررات ومهارات متابعة الطلاب وتقديم التغذية الراجعة، ودراسة هشام

بركات حسين (٢٠١١) والتي هدفت إلى معرفة اتجاهات أعضاء هيئة التدريس بالجامعات السعودية نحو استخدام نظام إدارة التعلم جسور، جامعة الملك سعود نموذجاً، وقد أظهرت نتائج الدراسة حاجة أعضاء هيئة التدريس للتدريب على استخدام النظام خاصة إدارة محتوى التعلم ومشاركة الملفات واستخدام المنتديات وبنك الأسئلة، ودراسة أحمد بن زيد بن عبدالعزيز آل سعد (٢٠١٢): هدفت هذه الدراسة إلى تحديد الاحتياجات التدريبية لأعضاء هيئة التدريس بجامعة الملك سعود للتدريس في بيئة التعلم الإلكتروني، وقد توصلت الدراسة إلى وجود حاجة تدريبية في مجال الحاسب ومجال التدريس باستخدام التقنيات الحديثة والتدريس عبر الانترنت والتواصل مع الآخرين باستخدام تقنيات التعلم الإلكتروني، وتخطيط وتصميم مقررات التعلم الإلكتروني، إضافة إلى مجال توظيف تقنيات وأدوات التعلم الإلكتروني في التعليم.

السؤال الثاني:

هل هناك فروق ذات دلالة إحصائية في تحديد الاحتياجات التدريبية لاستخدام نظام ادارة التعلم المودل (Moodle) من وجهة نظر أعضاء هيئة التدريس بجامعة شقراء وفقا لمتغيرات (الجنس، نوعية الكلية، الدرجة العلمية، الخبرة الأكاديمية)؟

وللإجابة عن هذا السؤال يتم الإجابة عن الأسئلة الفرعية التالية: -

السؤال الفرعي الأول: هل هناك فروق ذات دلالة إحصائية في تحديد الاحتياجات التدريبية لاستخدام نظام ادارة التعلم المودل (Moodle) من وجهة نظر أعضاء هيئة التدريس بجامعة شقراء تعزى لمتغير الجنس؟

الجدول (٣) : اختبار (ت) للفروق بين المتوسطات الحسابية حول الاحتياجات التدريبية لاستخدام نظام ادارة التعلم المودل (Moodle) من وجهة نظر أعضاء هيئة التدريس بجامعة شقراء وفقاً لمتغير الجنس

مستوى الدلالة	قيمة (ت)	الانحراف المعياري	المتوسط الحسابي	العدد	الجنس	
٠,٥٥٤	١,٠٠٢	٠,٩٥٤	٢,٣١	١١٨	ذكر	الاحتياجات التدريبية لاستخدام نظام ادارة التعلم المودل (Moodle) من وجهة نظر أعضاء هيئة التدريس بجامعة شقراء.
		٠,٨٣١	٢,١٩	٧٥	أنثى	

بدراسة أثر متغير الجنس على الاحتياجات التدريبية لاستخدام نظام ادارة التعلم المودل (Moodle) من وجهة نظر أعضاء هيئة التدريس بجامعة شقراء.. لاحظ الباحث من الجدول أن المتوسط الحسابي يميل لصالح الذكور، إلا أن هذه الفروق لا ترقى إلى مستوى الدلالة الإحصائية ($\alpha \leq 0,05$)، وجد الباحث أن متغير الجنس ليس له أية دلالة إحصائية وبالتالي لا توجد فروق ذات دلالة إحصائية عند المستوى ($\alpha \leq 0,05$) حول الاحتياجات التدريبية لاستخدام نظام ادارة التعلم المودل (Moodle) من وجهة نظر أعضاء هيئة التدريس بجامعة شقراء. تعزى لمتغير الجنس، ولعل ذلك يرجع إلى أن جميع أعضاء هيئة التدريس بجامعة شقراء ذكورا وإناثاً لهم نفس المعاملة الأكاديمية والإدارية ونفس الفرص للدورات التدريبية، وتتفق نتائج هذه الدراسة مع دراسة أحمد بن زيد بن عبدالعزيز آل سعد (٢٠١٢) والتي أظهرت الدراسة عدم وجود فروق ذات دلالة إحصائية عند مستوى دلالة ($\alpha \leq 0,05$) في استجابات عينة الدراسة باختلاف متغير الجنس، وتختلف تلك النتائج مع دراسة البركي (٢٠١٩) والتي أظهرت أن الاحتياجات التدريبية لأفراد عينة الدراسة من الإناث كانت أكبر في مجموعها من الاحتياجات التدريبية للذكور في جميع المجالات.

السؤال الفرعي الثاني: هل هناك فروق ذات دلالة إحصائية حول الاحتياجات التدريبية لاستخدام نظام ادارة التعلم المودل (Moodle) من وجهة نظر أعضاء هيئة التدريس بجامعة شقراء تعزى لمتغير نوعية الكلية (صحية - علمية - أدبية)؟

الجدول (٤) : تحليل التباين الأحادي حول الاحتياجات التدريبية لاستخدام نظام ادارة التعلم المودل (Moodle) من وجهة نظر أعضاء هيئة التدريس بجامعة شقراء حسب متغير نوعية الكلية

المحور	التباين	مجموع المربعات	درجات الحرية	متوسط المربعات	قيمة ف الإحصائية	الدلالة
الاحتياجات التدريبية لاستخدام نظام ادارة التعلم المودل (Moodle) من وجهة نظر أعضاء هيئة التدريس بجامعة شقراء.	بين المجموعات	٥,٣	٢	٢,٦٣	٦٠,١	٠,٠٠٠
	داخل المجموعات	١,٢	١٧٢	٠,٠٣		
	الكلية	٦,٥	١٧٤			

يتضح من الجدول أن هناك فروقاً في الدرجة الكلية للاستبيان، فقد بلغت قيمة ف (٦٠,١)، ولتحديد اتجاه الدلالة والفروق بين كليات الجامعة المختلفة (صحية، علمية، أدبية)، تم استخدام اختبار توكي (Tukey) وفقاً للجدول التالي:

جدول (٥) : اختبار توكي (Tukey) لمعرفة اتجاه الدلالة والفروق لمتغير نوع الكلية

المجموعات	المتوسطات	صحية	علمية	أدبية
صحية	٢,٧٩			
علمية	٢,٤٥	*٠,٣٤	*٠,٦٣	
أدبية	٢,١٦		*٠,٢٩	

يتضح من الجدول السابق أن اتجاه الدلالة يأتي لصالح الكليات الصحية، ولعل ذلك يرجع إلى خبرة أعضاء هيئة التدريس في تلك الكليات فيما مضى من دورات تدريبية وبرامج تعليمية ووعيهم بأهمية تكنولوجيا التعليم في رفع مستوى الطلاب،

وتختلف نتائج الدراسة الحالية عن نتائج دراسة الحمران وآخرون (٢٠١٦) ودراسة يونس مجدي محمد (٢٠١٤) دراسة أحمد بن زيد بن عبدالعزيز آل سعد (٢٠١٢): واللاتي أظهرن عدم وجود فروق ذات دلالة إحصائية عند مستوى الدلالة ($\alpha=0.05$) في درجة امتلاك أعضاء هيئة التدريس لكفايات التعليم الإلكتروني تعزى للمتغيرات الكلية.

السؤال الفرعي الثالث: هل هناك فروق ذات دلالة إحصائية حول الاحتياجات التدريبية لاستخدام نظام ادارة التعلم المودل (Moodle) من وجهة نظر أعضاء هيئة التدريس بجامعة شقراء تعزى لمتغير الدرجة العلمية؟

الجدول (٦) : تحليل التباين الأحادي حول الاحتياجات التدريبية لاستخدام نظام ادارة التعلم المودل (Moodle) من وجهة نظر أعضاء هيئة التدريس بجامعة

شقراء حسب متغير الدرجة العلمية

المحور	التباين	مجموع المربعات	درجات الحرية	متوسط المربعات	قيمة ف	الدلالة الإحصائية
الاحتياجات التدريبية لاستخدام نظام ادارة التعلم المودل (Moodle) من وجهة نظر أعضاء هيئة التدريس بجامعة شقراء.	بين المجموعات	٣,٤	٢	١,٧١	٢٦,٩	٠,٠٠٠
	داخل المجموعات	٥,٧	١٧٢	٠,٠٦		
	الكلية	٩,١	١٧٤			

يتضح من الجدول أن هناك فروقاً في الدرجة الكلية للاستبيان، فقد بلغت قيمة ف (٢٦,٩)، ولتحديد اتجاه الدلالة والفروق بين الدرجات العلمية، تم استخدام اختبار توكي (Tukey) وفقاً للجدول التالي:

جدول (٧) : اختبار توكي (Tukey) لمعرفة اتجاه الدلالة والفروق بين

الدرجات العلمية

المجموعات	المتوسطات	أستاذ/أستاذ مشارك	أستاذ مساعد	محاضر/معيد
محاضر/معيد	٢,٨٥			
أستاذ مساعد	٢,٦٦	*٠,١٩	*٠,٥٢	
أستاذ/أستاذ مشارك	٢,٣٣		*٠,٣٣	

يتضح من الجدول السابق أن اتجاه الدلالة يأتي لصالح الدرجة العلمية محاضر/معيد يليها أستاذ مساعد، ثم أستاذ/أستاذ مشارك، ولعل ذلك يرجع إلى حضور هذه الفئة للدورات التدريبية وبالرمج التعليمية ووعيهم بأهمية تكنولوجيا التعليم في رفع مستوى الطلاب، وتتفق نتائج الدراسة الحالية مع دراسة البركي (٢٠١٩) والتي بينت أن الاحتياجات التدريبية لأفراد عينة الدراسة من حملة الماجستير كانت أكبر في مجموعها من الاحتياجات التدريبية لحملة الدكتوراه، وتتفق نتائج هذه الدراسة أيضاً مع دراسة أحمد بن زيد بن عبدالعزيز آل سعد (٢٠١٢) والتي أظهرت الدراسة وجود فروق ذات دلالة إحصائية عند مستوى دلالة $(\alpha \leq 0,05)$ في استجابات عينة الدراسة باختلاف متغير الدرجة العلمية، وتختلف مع نتائج دراسة الحرمان وآخرون (٢٠١٦) والتي أظهرت عدم وجود فروق ذات دلالة إحصائية عند مستوى الدلالة $(\alpha=0.05)$ في درجة امتلاك أعضاء هيئة التدريس في جامعة البلقاء التطبيقية لكفايات التعليم الإلكتروني تعزى لمتغير المؤهل العلمي.

السؤال الفرعي الرابع: هل هناك فروق ذات دلالة إحصائية حول الاحتياجات التدريبية لاستخدام نظام ادارة التعلم المودل (Moodle) من وجهة نظر أعضاء هيئة التدريس بجامعة شقراء تعزى لمتغير الخبرة الأكاديمية؟

الجدول (٨) : تحليل التباين الأحادي حول الاحتياجات التدريبية لاستخدام نظام ادارة التعلم المودل (Moodle) من وجهة نظر أعضاء هيئة التدريس بجامعة شقراء حسب متغير الخبرة الأكاديمية

المحور	التباين	مجموع المربعات	درجات الحرية	متوسط المربعات	قيمة ف	الدلالة الإحصائية
الاحتياجات التدريبية لاستخدام نظام ادارة التعلم المودل (Moodle) من وجهة نظر أعضاء هيئة التدريس بجامعة شقراء.	بين المجموعات	٣,٢٧	٢	١,٦٤	٣٢,٩٩	٠,٠٠٠
	داخل المجموعات	٤,٤٦	١٧٢	٠,٠٥		
	الكلية	٧,٧٣	١٧٤			

يتضح من الجدول أنه يوجد تباين بين مجموعات الخبرة الأكاديمية المختلفة ، فقد بلغت قيمة ف (٣٢,٩٩)، ولتحديد اتجاه الدلالة والفروق بين الدرجات العلمية، تم استخدام اختبار شيفيه (Scheffe) وفقاً للجدول التالي:

جدول (٩) : اختبار شيفيه (Scheffe) لمعرفة اتجاه الدلالة والفروق لعدد سنوات الخبرة الأكاديمية

المجموعات	المتوسطات	أقل من ٥ سنوات	من ٥ إلى أقل ١٠ سنوات	من ١٠ سنوات إلى أقل من ١٥ سنة	أكثر من ١٥ سنة
أقل من ٥ سنوات	٢,٣٧				
من ٥ إلى أقل ١٠ سنوات	٢,٥٠	*٠,١٩	٠,١٢-	*٠,٤٦-	
من ١٠ سنوات إلى أقل من ١٥ سنة	٢,٦٦			*٠,٣٣-	
أكثر من ١٥ سنة	٢,٨٣				

يتضح من الجدول السابق أنه توجد فروق بين أعضاء هيئة التدريس وفقاً لسنوات الخبرة الأكاديمية، فقد ظهر أن هناك فروقاً ذات دلالة إحصائية بين الأربعة مستويات كانت أعلاها لفئة من ١٠ سنوات إلى أقل من ١٥ سنة، وأدناها الخبرة

أقل من ٥ سنوات، وتتفق نتائج الدراسة الحالية مع نتائج دراسة كلاً من دراسة
الحرمان وآخرون (٢٠١٦) ودراسة محمد بن مسفر بن عبدالله آل فرحان (٢٠١٣).

توصيات الدراسة

- ١- التخطيط لعمل دورات تدريبية لمختلف كليات الجامعة لكيفية استخدام نظام الموديل كأحد أنظمة إدارة التعلم الالكترونية.
- ٢- تدريب طلاب وطالبات الجامعة على كيفية التعامل مع نظام الموديل.
- ٣- القيام بعمل المزيد من الدراسات لمعرفة احتياجات أعضاء هيئة التدريس بالجامعات السعودية واتجاهاتهم نحو استخدام نظم التعلم الالكتروني.
- ٤- اشتقاق الاحتياجات التدريبية من واقع الاحتياج الفعلي لأعضاء هيئة التدريس والمعلمين مما يساعد على القيام بمهامهم بقدر عال من الجودة.
- ٥- متابعة المتدربين بعد إنهاء عملية التدريس لقياس أثر التدريب في انجاز المهام المطلوبة والتي تم على التدريب للتغلب عليها.
- ٦- مراعاة المتغيرات المختلفة التي أهتمت بها الدراسة الحالية لضمان نجاح عملية التدريب.

المراجع

١. آل سعد، أحمد بن زيد بن عبدالعزيز (٢٠١٢): الاحتياجات التدريبية لأعضاء هيئة التدريس بجامعة الملك سعود للتدريس في بيئة التعلم الالكتروني، مجلة العلوم التربوية والدراسات الإسلامية، مجلد (٢٤)، جامعة الملك سعود، الرياض، ص ص ٢٢٩-٢٦٦
٢. آل فرحان ، محمد بن مسفر بن عبدالله (٢٠١٣): الاحتياجات التدريبية لأعضاء هيئة التدريس بكلية التربية بجامعة أم القرى في ظل أدوارهم المهنية من وجهة نظرهم، جامعة أم القرى، كلية التربية، رسالة ماجستير غير منشورة.
٣. البركي، محمد أحمد (٢٠١٩): الاحتياجات التدريبية لأعضاء هيئة التدريس بكلية الصحة العامة بجامعة بنغازي، <http://mdr.misuratau.edu.ly/handle>، تاريخ الاسترجاع ١٤٤٠/٥/٢٨ هـ
٤. العتيبي، خلود عبيد عياف (٢٠١٣): تصميم نظام إدارة تعلم الكتروني مفتوح بجامعة الأميرة نورة بنت عبدالرحمن، رسالة دكتوراة، كلية التربية، جامعة الأميرة نورة، السعودية.
٥. العواودة، طارق حسين سرحان (٢٠١٢): صعوبات توظيف التعليم الإلكتروني في الجامعات الفلسطينية بغزة كما يراها الأساتذة والطلبة، جامعة الأزهر بغزة، كلية التربية، رسالة ماجستير غير منشورة.
٦. الحرمان، محمد وآخرون (٢٠١٦): درجة امتلاك أعضاء هيئة التدريس في جامعة البلقاء التطبيقية لكفايات التعليم الإلكتروني من وجهة نظرهم،
٧. الخطيب، أحمد (٢٠٠٦): الحقائق التربوية، الأردن، عمان، جدار الكتاب العالمي للنشر والتوزيع، الطبعة الأولى.

٨. الرشيدى، حمد بن عايش (٢٠١٦): الاحتياجات التدريبية لاستخدام نظام ادارة التعلم البلاك بورد (Black Board) من وجهة نظر أعضاء هيئة التدريس في جامعة حائل بالمملكة العربية السعودية، المجلة الدولية، التربوية المتخصصة، المجلد (٥)، العدد (٥)، ص ص ٥١٣-٥٣٤.
٩. السميح، عبدالمحسن بن محمد (٢٠٠٥): تطوير أداء أعضاء هيئة التدريس بالجامعات السعودية في ضوء خبرات بعض الدول الغربية والعربية، الجمعية المصرية للتربية المقارنة والإدارة التعليمية، كلية التربية، جامعة عين شمس، المجلد (٨)، العدد (١٥)، ص ص ٢١٣-٢٦٥.
١٠. بسيوني، عبدالحاميد (٢٠٠٧): التعلم الالكتروني والتعلم الجوال، القاهرة، دار الكتب العلمية للنشر والتوزيع، الطبعة الأولى.
١١. حسين، هشام بركات (٢٠١١): معرفة اتجاهات أعضاء هيئة التدريس بالجامعات السعودية نحو استخدام نظام إدارة التعلم جسور، جامعة الملك سعود نموذجاً ورقة مقدمة إلى الندوة الأولى في تقنية المعلومات والاتصال في التعليم والتدريب، المملكة العربية السعودية، الرياض.
١٢. درة، عبدالباري إبراهيم (٢٠١٠): تحديد الحاجات التدريبية، إطار نظري وسبل التطوير، مجلة رسالة المعلم، إدارة التخطيط والبحث التربوي، المجلد (٣٢)، العدد (٢)، ص ص ٢١-٣٨
١٣. ربايعه، عمر (٢٠١٧): الإحتياجات التدريبية لأعضاء هيئة التدريس في الجامعات الأردنية الرسمية في ضوء متطلبات اقتصاد المعرفة، المجلة الدولية للأبحاث التربوية
١٤. سرحان، محمد عمر (٢٠١٧): الحاجات التدريبية لأعضاء هيئة التدريس بجامعة البلقاء التطبيقية في مجال تكنولوجيا التعليم، مجلة كلية

التربية، جامعة الأزهر، العدد(١٧٦)، المجلد الأول، ص ص ٥٣٧-

٥٨١

١٥.طلبه، أحمد السعيد و كفاي، وفاء(٢٠٠٧): الأسس الفنية لادارة التعلم الالكتروني في المؤسسات التعليمية، ورقة عمل، مركز التعليم المفتوح، ٧-٨ مايو، القاهرة، جامعة عين شمس.

١٦.عاشور، محمد إسماعيل (٢٠٠٨): فاعلية برنامج المودل في إكساب مهارات التصميم ثلاثي الأبعاد لدى طلبة تكنولوجيا التعليم بالجامعة الإسلامية، رسالة ماجستير، كلية التربية، الجامعة الإسلامية، غزة.

١٧.عبدالحميد، محمد (٢٠٠٥): منظومة التعليم عبر الشبكات، القاهرة، عالم الكتب، الطبعة الأولى.

١٨.عبدالعاطي، محمد الباتع(٢٠٠٩): فاعلية برنامج تدريسي مقترح في تنمية مهارات بعض مهارات إدارة المحتوى الالكتروني باستخدام منظومة المودل لدى طلاب الدبلوم المهني واتجاهاتهم نحوها، مجلة كلية التربية، جامعة الإسكندرية، المجلد (١٩)، العدد (٣).

١٩.عبدالقادر، عبدالرازق مختار محمود (٢٠٠٨): فعالية برنامج الكورس مقترح باستخدام نظام المودل في تنمية الثقة في التعلم الالكتروني والاتصال التفاعلي وتحصيل الطلاب في مقرر طرق تدريس العلوم الشرعية، مجلة القراء والمعرفة، الجمعية المصرية للقراءة والمعرفة، كلية التربية، جامعة عين شمس، العدد (٨٥)، ديسمبر، ٢٠٠٨

٢٠.عبدالمجيد، أحمد صادق(٢٠٠٨): الجيل الثاني من التعليم الالكتروني، نموذج جديد للتعلم عبر الشبكات، الاجتماعية، مجلة التقنية والتدريب، الرياض، المؤسسة العامة للتعليم الفني والتدريب المهني، العدد (١١٢).

٢١. عبدالوهاب، محمد و على، فكري(٢٠١٢): صعوبات استخدام نظام إدارة التعلم الالكتروني المودل في بعض الجامعات المصرية من وجهة أعضاء هيئة التدريس وطلابهم، دراسة تقييمية، مجلة كلية التربية، جامعة المنصورة، العدد (٧٨)، الجزء (٢)، يناير ٢٠١٢
- ٢٢.عليوه، السيد(٢٠١٣): تحديد الاحتياجات التدريبية، القاهرة، عالم الكتب للنشر والتوزيع، الطبعة الأولى.
- ٢٣.محمود، محمد محمود عبدالوهاب (٢٠١٥): فاعلية برنامج مقترح باستخدام نظم إدارة التعلم الالكتروني المودل في التدريس وأثره على الجانب التحصيلي والمهاري والدافع للإنجاز لدى طلاب كلية التربية بسوهاج، المجلة التربوية، كلية التربية. جامعة سوهاج، العدد (٤٠)، أبريل ٢٠١٥.
- ٢٤.نعيم، أحمد صمادي (٢٠٠٩): الاحتياجات التدريبية للمرشدين التربويين بالأردن، مجلة دراسات نفسية وتربوية، جامعة قاصدي مرياح، العدد (٢)، ص ص ٩٨-١٢٥
- 25.Abouelenien, Y.(2016): Trianing needs for faculty members: Towards achieving quality of university education in the light of technological innovations, Eric, Educational research and reviews, ISSN1990-3839, Vol.11(13), pp. 1180-1193
- 26.Al Abri, B.(2009): Effect of using process writing moodle based activies for teacing writing on the writing performance and attitudes on Oman's students, Master thesis, Faculty of Education, Qabuos university.
- 27.Al-Rasbiah, S.(2006): In-Service Training Needs of EFL Teachers in Oman, Master thesis, Faculty of Education, Qabuos university.
- 28.Al-Rashed, H.(2002): Teacher and ICT in Saudi Arabia: Doctoratte thesis, The center of Educational Studies, University of Hull, U.S.A
- 29.<http://moodle.org>, Retrieved on 21-5-2018.
- 30.Hassan, M.(2019): The usage of Training Needs Assessment (TNA) for academic staff: An applied study for faculty of Density, Alexandria University.

- 31.Mohamed FA, Osman IH (2018). Training needs for staff members in educational colleges in Sudan according to Edwards Deming Criteria's for Quality: A case study of faculty of education – University of Khartoum. Arab J. Q. Assurance in Higher Educ. 7(1):9-10
- 32.Understanding The Importance Of Training Needs Analysis, <http://www.businesscoachphil.com/understanding-the-importance-of-training-needs-analysis>, Retrieved on 5-10-2019.