

تصميمات مقترحة لمفروشات أرضية منفذة من الحبال كمدخل لريادة الأعمال

هبة جمال عبد الحليم

هبة محمد حماده

مدرس الملابس والنسيج - قسم الاقتصاد المنزلي

كلية التربية النوعية - جامعة الاسكندرية - جمهورية مصر العربية

المقدمة:

تواجه الكثير من المجتمعات مجموعة من التحديات في الجهود التنموية بها، ومن أهمها استثمار الإمكانات والطاقات البشرية استثماراً رشيداً يعظم من المردود الاقتصادي والاجتماعي، ويساهم في الحد من ظاهرتي البطالة والفقر، وبخاصة في ضوء ضعف الموارد الطبيعية في كثير من المجتمعات (يمن الحماقي-٢٠١٢)، ولذا تتجه أنظار دول العالم أجمع بشكل كبير إلى ريادة الأعمال؛ نظراً لدورها الهام في عملية التنمية للمجتمعات، وتحقيق الكثير من الأهداف الاقتصادية والاجتماعية للفرد والمجتمع (Azoulay Pierre et al. -2020) ، والتي من بينها: خلق فرص عمل كثيرة، وتحقيق التنمية الاقتصادية والاجتماعية، وتحقيق التنمية المستدامة، واستحداث أنشطة اقتصادية جديدة، كما أنها تساعد الفرد على استغلال الموارد المتاحة للبدء في المشروع الخاص به، وطرح منتج أو سلعة جديدة، فضلاً عن أنها تمثل فرصة للتميز وتحقيق الإنجاز والأرباح وزيادة الدخل، وتقليل هجرة الكفاءات خارج الوطن، وتعزيز القدرة التنافسية وتحسين الدخل القومي (بسام الرميدي-٢٠١٨).

وتعد ريادة الاعمال أحد دعائم الإبداع والابتكار، وترتبط بشكل كبير بالقدرة علي الاستجابة للفرص المتاحة؛ حيث تظهر روح الريادة من خلال فتح أسواق جديدة، وإنتاج سلع جديدة، وابتكار أساليب إنتاجية جديدة تساهم في نجاح المؤسسات (Thomas Åstebro, and Joacim Tåg - 2017)، والذي ينعكس بدوره على تحقيق التنمية الاقتصادية، وريادة الأعمال عدة أبعاد ترتكز عليها منها الإبداع، والمخاطرة، والمبادرة، والابتكار (محمود اليوم-٢٠٢٠).

وتعد الأعمال النسيجية اليدوية مطلباً هاماً في وقتنا الحاضر بما توفره من تصميمات ذات قيمة جمالية عالية تستطيع المنافسة محلياً وعالمياً (نشوى ناجي-٢٠١٩) وتعتبر مفروشات الأرضية من أهم المنتجات الاستهلاكية، والتي تنتج بطرق مختلفة منها اليدوي والنصف إلى والإلي، وقد تكون منسوجة أو غير منسوجة (أشرف العيسوي - ٢٠٠٩).

وتستخدم المفروشات في الأماكن المختلفة ليس بغرض الزينة فقط، ولكن أيضاً بغرض الانتفاع العملي المتمثل في تغطية الأرضيات لتحقيق متطلبات الاستخدام التي يحتاجها المكان المفروشة به،

وفقاً لطبيعة كل من المباني وتكوينها، والمفروشات، ومواصفاتها والتوقعات المنطقية لتلك المواصفات (Kamal Goswami-2018).

ومن المهم أن تحتفظ المفروشات بمظهرها الجيد طوال فترة استخدامها، وأن يتوفر بها المتانة ومقاومة الاحتكاك، ومقاومة الاتساخ، وسهولة التنظيف، وثبات الألوان والأبعاد، ومقاومة الاشتعال والزيوت وتأثير الماء والبكتريا والعفن، وامتصاص الصوت، والعزل الحراري، وامتصاص الرطوبة والشحنات الكهربائية (Andreia Pereira et. all -2014) (Henryk Wolisz et. all-2015).

وبالنسبة لمصمم مفروشات الأرضية فبالإضافة إلى دراسته المتعمقة في مجال المنسوجات وتكنولوجيا إنتاجها؛ فهو فناناً يسعى إلى تحقيق أقصى ما يمكنه من قيم جمالية في منتجات هذه الصناعة بكل أنواعها.

وتعد الحبال من أهم المنتجات النسيجية التي لها تطبيقات متعددة تبعاً لاختلاف أنواعها، وتستخدم في أغراض متنوعة منها الخاصة بالأعمال البحرية في المراكب والمواني، ومنها ما يدخل في أعمال الرفع والتحميل والربط، ومنها ما يدخل في صناعات أخرى تكميلية، كما تدخل في إنتاج منتجات ذات قيمة نفعية تستخدم في الحياة اليومية كالحقائب والقلائد والإكسسوارات بصفة عامة، وتزيين الأواني من الخارج لحفظ الأشياء والاباجورات، كما تستخدم في عمل الأسرة الشبك في الحدائق الخاصة، وفي عنابر النوم بالسفن، وعادةً ما يستخدم الفنان في بناء هذه المنتجات طريقة العقد أو التصفير (أحمد يحيى-٢٠٠٥) (أشرف سعيد-٢٠١٢).

وتتعدد أنواع الألياف التي تصنع منها خامة الحبال؛ فمنها الطبيعية المصنوعة من الألياف النباتية ومنها المصنوعة من الألياف الحيوانية والمعدنية، هذا فضلاً عن الألياف الصناعية على اختلاف أنواعها؛ حيث تعالج كل خامة منها بطرق كيميائية خاصة ثم تمر بعدة مراحل حتى تصل إلى المنتج النهائي الذي يجب أن يلائم الاستخدام من حيث الخواص الطبيعية والميكانيكية (Bradon J et al. -2007)، فضلاً عن مراعاة الناحية الاقتصادية؛ فالحبال لا بد وأن تكون متينة وناعمة حتى لا تقطع أو تتسل أثناء العمل، وأيضاً جيدة الغزل والزوي وكاملة الاستدارة، وذات ألوان جذابة هادئة (أحمد حسني يحيى-٢٠٠٥) (أشرف العيسوي - ٢٠٠٩) (أشرف سعيد-٢٠١٢).

وتعد خامة الحبال من الخامات التعبيرية ذات الامكانيات الابتكارية التي تستخدم في مجال الفن بصفة عامة؛ حيث أن الإيقاع الخطي (الحرزوني والمتعرج والملتوي والمضفر والمنظم والعشوائي) وما يضيفه من قيم جمالية وتشكيلية ومللمسية هو المحور الأساسي الذي ينطلق من خلاله التشكيل بهذه الخامات؛ حيث تتميز بسهولة تشكيلها وقابليتها للتكيف مع أغلب الخامات الأخرى؛ مما يساعد على تنمية

القدرة على الابتكار لعمل المنتجات المختلفة بها، باستخدام طرق وأساليب متعددة للتشكيل يدوياً مثل البرم والتضفير والثني (أشرف العيسوي - ٢٠٠٩).

وبالنسبة للأداء الوظيفي للحبال؛ فإنها تعتبر خاماً ذات قوة تحمل عالية للعوامل الجوية؛ خاصة الطبيعية منها، والتي تمثل عنصراً هاماً ومؤثراً وفعالاً في ملائمتها للعوامل الجوية المختلفة والمتباينة؛ حيث قوة تحمل الشمس القوية، وندى الفجر، والرطوبة والبرد وخلافه، كما تسهل عملية نظافة وصيانة المنتجات المصنعة منها، ولا تحتاج إلى مجهودات كبيرة (أحمد يحيى - ٢٠٠٥).

مشكلة البحث وتساؤلاته:

نظراً لأن المستهلكين دائماً ما يبحثون عن المفروشات غير التقليدية، مرتفعة الأداء الوظيفي والجمالي ومنخفضة السعر، ونظراً لقلّة الدراسات والبحوث المتعلقة بالتصميم والتجديد في مجال مفروشات الأرضية، وندرة البحوث المتعلقة بالاستفادة من خامات الحبال في استخدامات غير معتادة؛ فإن البحث الحالي يحاول الاستفادة من الامكانيات التشكيلية لخامات الحبال، وتوظيفها بطريقة ابداعية لتقديم تصميمات مقترحة لمفروشات أرضية غير تقليدية، ذات جودة عالية، ومرتفعة الأداء الوظيفي والجمالي ومنخفضة التكاليف، بما يفي بمتطلبات المستهلكين، وتحديد مدى امكانية الاستفادة منها كمنتج لمشروع ريادي صغير.

ومن ثم يمكن صياغة مشكلة البحث في التساؤل الرئيسي التالي:

ما إمكانية تقديم تصميمات مقترحة لمفروشات أرضية منفذة من الحبال كمدخل لريادة الأعمال؟

وينبثق من هذا التساؤل الرئيسي مجموعة من التساؤلات التالية:

١. ما إمكانية استخدام الحبال في تنفيذ تصميمات مقترحة لمفروشات الأرضية؟
٢. ما تقييم الأكاديميين المتخصصين لعينات مفروشات الأرضية المنفذة من حيث استخدام الحبال في التصميم و (أسس وعناصر التصميم)؟
٣. ما تقييم المستهلكين لعينات مفروشات الأرضية المنفذة من النواحي الوظيفية والجمالية؟
٤. ما ترتيب تصميمات مفروشات الأرضية المنفذة وفقاً لدرجة التقييم الإجمالية للأكاديميين والمستهلكين (معامل الجودة الإجمالي)؟
٥. ما أفضل تقنية لتنفيذ مفروشات الأرضية من الحبال (العقد - اللف) وفقاً لدرجة التقييم الإجمالية للأكاديميين والمستهلكين (معامل الجودة الإجمالي)؟
٦. ما أفضل نوع حبال (طبيعي - صناعي) لتنفيذ مفروشات الأرضية وفقاً لدرجة التقييم الإجمالية للأكاديميين والمستهلكين (معامل الجودة الإجمالي)؟
٧. ما درجة القبول العام لفكرة مشروع ريادي قائم على إنتاج مفروشات أرضية من الحبال وفقاً لدرجة التقييم الإجمالية للمستهلكين (معامل الجودة الإجمالي)؟

أهداف البحث:

- تحديد امكانية استخدام الحبال في تنفيذ تصميمات مقترحة لمفروشات أرضية ؟
- تقييم الأكاديميين المتخصصين لعينات مفروشات الأرضية المنفذة من نواحي استخدام الحبال في التصميم و(أسس وعناصر التصميم) ؟
- تقييم المستهلكين لعينات مفروشات الأرضية المنفذة من النواحي الوظيفية والجمالية؟
- ترتيب تصميمات مفروشات الأرضية المنفذة وفقاً لدرجة التقييم الإجمالية للأكاديميين والمستهلكين (معامل الجودة الإجمالي)؟
- تحديد أفضل تقنية لتنفيذ مفروشات الأرضية من الحبال (العقد - الف) وفقاً لدرجة التقييم الإجمالية للأكاديميين والمستهلكين (معامل الجودة الإجمالي) ؟
- تحديد أفضل نوع حبال (طبيعي - صناعي) لتنفيذ مفروشات الأرضية وفقاً لدرجة التقييم الإجمالية للأكاديميين والمستهلكين (معامل الجودة الإجمالي) ؟
- تحديد درجة القبول العام لفكرة مشروع ريادي قائم على إنتاج مفروشات أرضية من الحبال وفقاً لدرجة التقييم الإجمالية للأكاديميين والمستهلكين (معامل الجودة الإجمالي) ؟

أهمية البحث: من المتوقع أن تساهم نتائج البحث في تحقيق ما يلي:

- تقديم تصميمات مقترحة لمفروشات أرضية تلبى احتياجات المستهلك من الناحية الجمالية والوظيفية والاقتصادية.
- الإضافة العلمية لمجال مفروشات الأرضية من خلال طرح تقنيات تنفيذ غير مألوفة لها (الف - العقد)؛ والتي قد تفيد في تقديم منتجات أكثر اقتصادية، وعلى درجة عالية من الجودة الوظيفية والجمالية.
- افادة الباحثين باستخدامات جديدة لخامة الحبال (طبيعية - صناعية) كخامة أساسية لإنتاج مفروشات أرضية بالاستفادة من امكاناتها التشكيلية.
- وضع بداية لبحوث ودراسات مستقبلية هادفة لطرح أساليب انتاجية غير تقليدية لمفروشات الأرضية ذات الأداء الجمالي والوظيفي المرتفع، ومنخفضة التكاليف.
- طرح مدخلاً جديداً لمجال ريادة الأعمال الذي قد يساهم في زيادة دخل الأفراد وتنمية اقتصاد الدولة.

منهجية البحث:**المصطلحات العلمية والتعاريف الإجرائية:**

- التصميم: فعل يقوم على عمل عقلى منظم يتم من خلاله التعامل مع أنواع متعددة من معلومات ذهنية، فلسفية، علمية، ثقافية، وجمالية...، وإدماجها في مجموعة من العلاقات المنطقية لتخرج إلى حيز الوجود كمنتج تصميمي (سحر منصور - ٢٠١٤).

والتصميم (تعريف اجرائي): هو عملية ابداعية تقوم علي تشكيل وصياغة الأفكار لتطبيقها في تكوين جديد يحقق وظيفة معينة وفقاً لمجموعة من الآليات البنائية، والاعتبارات الجمالية التي من شأنها جعل التصميم يبعث في النفس أحاسيس ايجابية كالراحة النفسية والبهجة وغيرها.

- مفروشات الأرضية (تعريف اجرائي): عبارة عن منتجات تستخدم كأغطية للأرضيات المختلفة، وتتمتع بمجموعة من القيم الجمالية والوظيفية.

- الحبال (تعريف اجرائي): هي مجموعة من خيوط الالياف المفتولة أو المجدولة معاً، والتي تستخدم لربط الأشياء وحفظها ونقلها وسحبها ورفعها، كما تستخدم في أدوات الزينة والكماليات وغيرها من الاحتياجات اليومية .

- تقنية اللف (تعريف اجرائي): تقنية لانتاج مفروشات الأرضية، تعتمد على لف الخيط/ الحبل بشكل مسطح بجوار بعضه في أشكال (دائرة - مربعة - مثلث -...)، وتثبيتها معاً بلصق أماكن تماس الخيوط مع بعضها البعض بمادة لاصقة كالغراء.

- تقنية العُقد (تعريف اجرائي): تقنية لانتاج مفروشات الأرضية، تعتمد على استخدام مجموعة من الخيوط/ الحبال في مسار محدد (خريطة) مستمر ومتصل من البداية للنهاية، حيث تتم إحداث تعاشقات فيما بينها تشبه التراكيب النسيجية (عادة السادة)، ويتم تثبيت نقطة البداية والنهاية معاً باستخدام الإبرة والخيط في الجانب الخلفي من القطعة المنفذة.

- ريادة الأعمال: هي عملية إنشاء شيء جديد ذو قيمة من خلال بذل الجهد وإنفاق رؤوس الأموال وتخفيض الوقت إضافة إلى تحمل المخاطر المصاحبة لذلك، ومن ثم الحصول على المكافأة، مما يؤدي إلى تراكم الثروة (محمود البوم-٢٠٢٠).

حدود البحث:

- تم استخدام نوعان من الحبال: الطبيعية (من الجوت) وصناعية من (خليط من الألياف الصناعية)
- تقنيات انتاج مفروشات الأرضية من الحبال: وتم استخدام نوعان من تقنيات التنفيذ (اللف - العُقد).

منهج البحث: يتبع البحث المنهجين التاليين:

- المنهج الوصفي التحليلي: لتحقيق أهداف البحث المتعلقة بتقييم التصميمات المقترحة للبحث بعد تنفيذها؛ وذلك وفقاً لمحاور وبنود استبانتي التقييم المعدة، حيث لا يقتصر هذا المنهج على جمع البيانات وتبويبها، وإنما يمضي إلى ما هو أبعد من ذلك، فهو يتضمن قدراً من التفسير لهذه البيانات (آمال صادق وفؤاد أبو حطب، ٢٠٠٠).

عينة البحث:

أولاً: عينات التصميمات المقترحة لمفروشات الأرضية المنفذة من الحبال: وقد تم تنفيذ (٤) مجموعات؛ بحيث احتوت كل مجموعة علي (٥) تصميمات مقترحة، منفذ كل منها بأحد نوعي الحبال (الطبيعية -

الصناعية)، وبإحدى التقنيات (اللف- العقد)، بإجمالي (٢٠) عينة، مع تغيير نوع وسمك (تخانة) الحبال المستخدمة وفقاً لوجهة نظر الباحثين وبما يتماشى مع كل تصميم.

ثانياً: عينات المقيمين للتصميمات المقترحة لمفروشات الأرضية المنفذة من الحبال: وقد تم الاستعانة بثلاث عينات وهي:

- عينة الأكاديميين المتخصصين في الاقتصاد المنزلي وعلم النفس التربوي: وهي عينة صدفية مكونة من (١٠) من أعضاء هيئة التدريس بجامعة الإسكندرية؛ الذين قاموا بتحكيم استبانتي تقييم التصميمات المنفذة في صورتها المبدئية للتحقق من صدقها وصلاحيتها للتطبيق.
- عينة الأكاديميين المتخصصين في مجال المفروشات والمنسوجات: وهي عينة صدفية مكونة من (١٠) من أعضاء هيئة التدريس بالجامعات المصرية، قاموا بتقييم التصميمات المنفذة.
- عينة المستهلكين: وهي عينة صدفية مكونة من (٥٤) شخص من الرجال والنساء، وقد قاموا بتقييم التصميمات المنفذة.

أدوات البحث:

- الخامات المستخدمة في تنفيذ التصميمات المقترحة لمفروشات الأرضية: وهي مجموعتين من الحبال، الأولى من النوع الطبيعي (الجوت) بلونه الطبيعي، والثانية من الألياف الصناعية المخلوطة الملونة، غراء شفاف، خيط.
- الأدوات المستخدمة في التصميمات المقترحة لمفروشات الأرضية: وهي لوحة خشبية ومسامير للثبيت، غراء، فرشاه لتوزيع الغراء، ابرة، ومقص.
- استبانات التقييم البحثية: تم إعداد (٢) استبانة لتقييم التصميمات؛ وذلك للاستجابة على تساؤلات البحث وتحقيقاً لأهدافه، من خلال الاطلاع على البحوث والدراسات السابقة في هذا المجال، وقد تكونت كما يلي:

- مكونات استبانات التقييم:

احتوت كل استبانة على مقدمة تمهيدية تضمنت تعريف بالباحثين، وموضوع البحث، وأهدافه، ومصطلحاته الإجرائية، ومحدداته البحثية، والتعليمات الخاصة بطريقة التقييم؛ حيث تم التقييم وفقاً لبنود كل استبانة، وذلك باستخدام ميزان تقدير خماسي، عن طريق وضع الرقم الملائم أمام كل بند؛ بحيث (رقم ٥: ممتاز، رقم ٤: جيد جداً، رقم ٣: جيد، رقم ٢: مقبول، ورقم ١: ضعيف).

١- استبانة تقييم الأكاديميين للتصميمات المنفذة: وتكونت من محورين:

الأول: استخدام الحبال في تنفيذ مفروشات الأرضية، وقد احتوى على (٦) بنود، وهي (يعكس التصميم المنفذ جماليات الحبال المستخدمة - يعد التصميم المنفذ إضافة جديدة في مجال تصميم ونتاج

مفروشات الأرضية المنزلية - يتماشى التصميم المنفذ مع الموضة المعاصرة في مجال مفروشات الأرضية المنزلية - يلائم التصميم المنفذ الاستخدام كأحد مفروشات الأرضية - يعكس التصميم المنفذ خصائص مرونة وليونة الحبال في التشكيل - يحمل التصميم المنفذ طابع جمالي فريد)

الثاني: عناصر وأسس التصميم، وقد اشتمل على (١٠) بنود، وهي (تتحقق الوحدة والترابط في التصميم - تتحقق النسبة والتناسب بين أجزاء التصميم - تحدث الحبال إيقاع متميز في التصميم - يتحقق الاتزان بين مكونات التصميم - يتحقق التركيز في التصميم - يناسب الشكل العام للتصميم كونه أحد مفروشات الأرضية - الخطوط مستخدمة بشكل مناسب في التصميم - ألوان الحبال المستخدمة ملائمة للتصميم - ساهمت درجة سمك (تخانة) الحبال المستخدمة في إبراز جماليات التصميم - خامة (نوع ألياف) الحبال المستخدمة ملائمة للتصميم).

وبذلك يصبح إجمالي عدد بنود الاستبانة (١٦) بند، بموجب (٨٠) درجة.

٢- استبانة تقييم المستهلكين للتصميمات المنفذة: وتكونت من محورين:

الأول: الأداء الجمالي للتصميمات المنفذة، وتم تقييمها من خلال (٥) بنود، وهي: (تتلاءم ألوان الحبال مع بعضها بشكل جمالي - يحقق المنتج المنفذ نوعاً من التميز والفردية بالمنزل - يتميز المنتج المنفذ بجودة المظهر النهائي - يتماشى المنتج المنفذ مع الموضة الحالية لمفروشات الأرضية المنزلية - يتناسب تصميم المنتج المنفذ مع الاستخدام العملي في المنزل).

الثاني: الأداء الوظيفي للتصميمات المنفذة، وتم تقييمها من خلال (٣) بنود، وهي: (يبعث المنتج المنفذ في النفس أحاسيس إيجابية (الراحة - البهجة - ...)) - تتناسب الحبال المستخدمة مع الاستخدام العملي للمنتج كأحد مفروشات الأرضية المنزلية - أرغب في شراء هذا المنتج عند توفره بالأسواق).

وبذلك يصبح إجمالي عدد بنود الاستبانة (٨) بند، بموجب (٤٠) درجة.

- صدق استبانات التقييم:

يقصد بـ"صدق الاستبانة" قدرتها على قياس ما وضعت لقياسه، وتم التحقيق من صدق كل استبانة باستخدام نوعين من الصدق، "الصدق الظاهري"، و"صدق الاتساق الداخلي" وفيما يلي توضيح ذلك.

- الصدق الظاهري: Face Validity حيث تم عرض الاستبانتين في صورتها الأولية على عدد (١٠) من أعضاء هيئة التدريس تخصص الاقتصاد المنزلي وعلم النفس التربوي بجامعة الإسكندرية، بهدف تحكيمها للتأكد من صلاحيتها وصدقها لتقييم التصميمات المنفذة من جوانبها المتعددة، وذلك لإبداء الرأي في مدى تحقيق محاور كل استبانة لأهداف البحث، ومدى ارتباط كل بند بمحوره، وتسلسل البنود في كل محور، ومدى وضوح ودقة الصياغة اللغوية لكل بند، وإبداء الرأي في حذف أو تعديل أو إضافة أي بند، أو إبداء أي ملاحظات ذات أهمية وتتحقق الهدف من الاستبانة.

وقد تم الاستفادة من آراء المحكمين بإجراء تعديل أو إضافة أو حذف لبعض البنود في كل استبانة، وبعدما أجريت التعديلات المطلوبة، ثم التحقق من صدق كل استبانة (جدول: ١، ٢).

جدول (١): نسب اتفاق المحكمين علي بنود استبانة الأكاديميين

م	بنود التحكيم	النسبة %
١	تحقيق محاور كل استبانة لأهداف البحث	١٠٠%
٢	ارتباط كل بند بمحوره	٩٣.٣٣%
٣	تسلسل البنود في كل محور	٩٣.٣٣%
٤	وضوح ودقة الصياغة اللغوية لكل بند	١٠٠%

يتضح من جدول (١) إرتفاع نسب اتفاق المحكمين علي بنود استبانة الأكاديميين؛ حيث تراوحت ما بين (٩٣.٣٣% : ١٠٠%)؛ مما يدل علي صدقها ظاهرياً؛ بحيث يمكن الوثوق بنتائجها.

جدول (٢): نسب اتفاق المحكمين علي بنود استبانة المستهلكين

م	بنود التحكيم	النسبة %
١	تحقيق محاور كل استبانة لأهداف البحث	١٠٠%
٢	ارتباط كل بند بمحوره	٩٣.٣٣%
٣	تسلسل البنود في كل محور	١٠٠%
٤	وضوح ودقة الصياغة اللغوية لكل بند	١٠٠%

يتضح من جدول (٢) إرتفاع نسب اتفاق المحكمين علي بنود استبانة المستهلكين؛ حيث تراوحت ما بين (٩٣.٣٣% : ١٠٠%)؛ مما يدل علي صدقها ظاهرياً؛ بحيث يمكن الوثوق بنتائجها.

- **صدق الاتساق الداخلي:** حيث تم حساب:

١. معاملات الارتباط "بيرسون" بين درجة كل بند، والدرجة الكلية للمحور.
٢. معاملات الارتباط "بيرسون" بين الدرجة الكلية لكل محور والدرجة الكلية للاستبانة (جدول: ٣).

جدول (٣): قيم معاملات الارتباط بين درجة كل محور والدرجة الكلية لاستبانة تقييم الأكاديميين

محاور الاستبانة	الارتباط	الدالة
الأول: استخدام الحبال في تنفيذ مفروشات الأرضية	٠.٨٦٥**	٠.٠١
الثاني: عناصر وأسس التصميم	٠.٨٧١**	٠.٠١

يتضح من جدول (٣) أن معاملات الإرتباط كلها دالة عند مستوي (٠.٠١)، وبذلك يمكن القول أن هناك اتساق داخلي بين محاور استبانة الأكاديميين؛ مما يدل علي صدقها وتجانسها؛ أي انها تقيس بالفعل ما وضعت لقياسه.

جدول (٤): قيم معاملات الارتباط بين درجة كل محور والدرجة الكلية لاستبانة تقييم المستهلكين

محاور الاستبانة	الارتباط	الدالة
الأول: الأداء الجمالي	٠.٨٦٤**	٠.٠١
الثاني: الأداء الوظيفي	٠.٨٦١**	٠.٠١

يتضح من جدول (٤) أن معاملات الارتباط كلها دالة عند مستوي (٠.٠١)، وبذلك يمكن القول أن هناك اتساق داخلي بيبين محاور استبانة المستهلكين؛ مما يدل على صدقها وتجانسها؛ أي انها تقيس بالفعل ما وضعت لقياسه.

ثبات استبانات التقييم: Reliability

يقصد به دقة الاختبار في القياس والملاحظة، وعدم تناقضه مع نفسه، وهو النسبة بين تباين الدرجة علي المقياس التي تشير إلي الأداء الفعلي للمفحوص، وتم التحقق من ثبات الاستبانتي ن عن طريق: معادلة "كرونباخ العامة" للثبات Kronbach، وطريقة التجزئة النصفية Split – half، ووتوضح جداول (٥، ٦) قيم معاملات الثبات لكل استبانة.

جدول (٥): قيم معاملات الثبات ألفا كرونباخ والتجزئة النصفية لاستبانة تقييم الأكاديميين

محاور الاستبانة	معامل ألفا كرونباخ		التجزئة النصفية	
	الارتباط	الدلالة	الارتباط	الدلالة
استخدام الحبال في تنفيذ مفروشات الأرضية	٠.٨٤٠**	٠.٠١	٠.٨٤٥ - ٠.٩٢٠	٠.٠١
عناصر وأسس التصميم	٠.٨٤٢**	٠.٠١	٠.٨٥٥ - ٠.٩٢٤	٠.٠١
مجموع الاستبيان ككل	٠.٨٤١**	٠.٠١	٠.٨٥٠ - ٠.٩٢٢	٠.٠١

يتضح من جدول (٥) أن جميع قيم معاملات الثبات دالة عند مستوي (٠.٠١) مما يدل علي أن الاستبانة تتمتع بدرجة عالية من الثبات؛ ويدل على امكانية الوثوق بالنتائج التي سيُسفر عنها البحث.

جدول (٦): قيم معاملات الثبات ألفا كرونباخ والتجزئة النصفية لاستبانة تقييم المستهلكين

محاور الاستبانة	معامل ألفا كرونباخ		التجزئة النصفية	
	الارتباط	الدلالة	الارتباط	الدلالة
الأول: الأداء الجمالي	٠.٨٦٤**	٠.٠١	٠.٨٦٦ - ٠.٩٢٠	٠.٠١
الثاني: الأداء الوظيفي	٠.٨٦٢**	٠.٠١	٠.٨٦٨ - ٠.٩٢٢	٠.٠١
مجموع الاستبيان ككل	٠.٨٦٣**	٠.٠١	٠.٨٦٧ - ٠.٩٢١	٠.٠١

يتضح من جدول (٦) أن جميع قيم معاملات الثبات دالة عند مستوي (٠.٠١) مما يدل علي أن الاستبيان تتمتع بدرجة عالية من الثبات؛ ويدل على امكانية الوثوق بالنتائج التي سيُسفر عنها البحث.

النتائج والمناقشة:

لاستخراج النتائج البحثية والاجابة على التساؤلات البحثية؛ تم استخدام البرنامج الاحصائي SPSS

الاصدار الحادي والعشرون.

إجابة التساؤل الأول: ما امكانية استخدام الحبال في تنفيذ تصميمات مقترحة لمفروشات الأرضية؟ بالاستهام من خصائص الحبال الجمالية والتشكيلية المميزة، حاولت الباحثتان توظيفها بشكل جديد في إنتاج عينات من مفروشات الأرضية، حيث تم تنفيذ (٤) مجموعات؛ بحيث احتوت كل منها علي (٥) تصميمات، منفذ كل منها بأحد نوعي الحبال (الطبيعية "الجوت" - الصناعية)، وبإحدى الطريقتين (اللف-العقد)، بإجمالي (٢٠) عينة، مع تغيير نوع وسمك (تخانة) الحبال المستخدمة وفقاً لوجهة نظر الباحثتان.

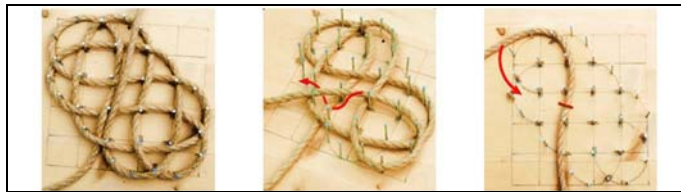
* خطوات طريقة اللف: يوضح شكل (١) الخطوات المتبعة في تنفيذ عينات البحث بطريقة اللف.



شكل ١: خطوات طريقة اللف

- ١- اعداد التصميم المناسب للقطعة المطلوب تنفيذها.
- ٢- اعداد باترون بالحجم الكلي المطلوب، ووضعه علي اللوح الخشبي .
- ٣- البدء بلف الحبل بالشكل المطلوب حتي الوصول للشكل والحجم المناسبين.
- ٤- اضافة المادة اللاصقة (الغراء)، وقطع الحبل الزائد، وترك القطعة المنفذة لتجف لمدة ٢٤ ساعة.

* خطوات طريقة العقد: يوضح شكل (٢) الخطوات المتبعة في تنفيذ عينات البحث بطريقة العقد.



شكل ٢: خطوات طريقة العقد

- ١- اعداد التصميم المناسب للقطعة المطلوب تنفيذها.
- ٢- اعداد خريطة بالحجم الكلي للتصميم المطلوب، ثم وضعها علي اللوح الخشبي .
- ٣- تثبيت مسامير في منتصف المنحنيات المطلوب صنعها في التصميم وذلك وفقاً للخريطة المعدة.



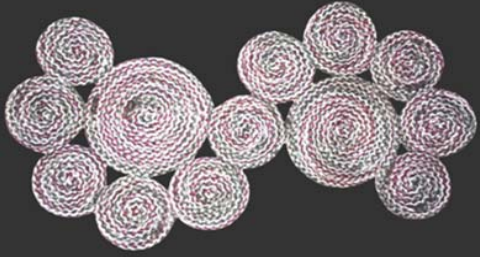
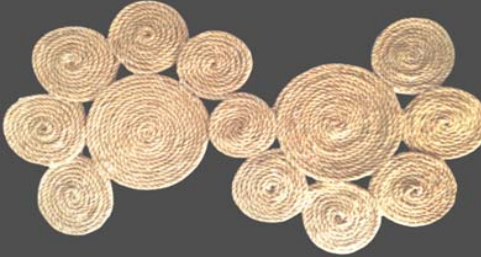
- ٤- البدء بلف الحبل وفقاً للخريطة المعدة والمستخدمة بالتركيب النسجي السادة (عادةً)؛ ليكون الحبل مرة لأعلي ومرة لأسفل عند مروره بالتقاطعات المختلفة... حتي يتم العودة إلى نقطة البداية .
- ٥- قطع الحبل الزائد وتثبيت نقطة النهاية والبدائية معاً باستخدام الإبرة والخيط وتثبيتهما في الجانب الخلفي من القطعة المنفذة.

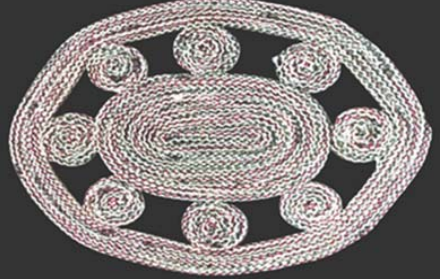


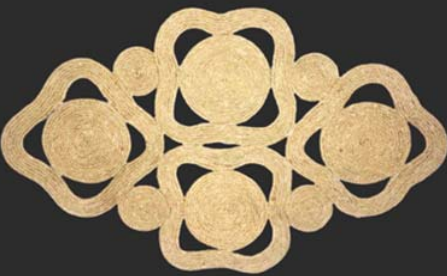
* توصيف التصميمات المقترحة لمفروشات الأرضية المنفذة من الحبال:

يوضح الجدول (٧) صور ضوئية وتوصيف لعينات مفروشات الأرضية المنفذة من الحبال بتقنيتي اللف والعقد.

جدول (٧): صور ضوئية وتوصيف لعينات مفروشات الأرضية المنفذة من الحبال بتقنيتي اللف والعقد



أولاً: عينات مفروشات الأرضية المنفذة بتقنية "اللف"		م
الحبال الصناعية	الحبال الطبيعية	تصميم ١
		
<p>الجانب الوظيفي: التصميم عبارة عن عينة لإحدى مفروشات الأرضية المنزلية.</p> <p>الجانب البنائي: التصميم يأخذ شكل شبه مربع بأبعاد ٦٠×٦٠سم، يتكون من دائرة كبيرة في المركز، وحولها (٦) دوائر صغيرة، وفي الزوايا الأربعة تم لف الحبل في شكل حلزوني زخرفي.</p> <p>الجانب الجمالي: روعي استخدام عناصر التصميم بشكل جمالي ملائم للاستخدام؛ فقد اعتمد على استخدام الخطوط المنحنية البنائية والزخرفية في الدوائر والشكل الحلزوني بالزوايا، واستخدم نوعي الحبال بلون واحد، والتصميم يأخذ شكل خارجي شبه مربع، كما روعي تحقق أسس التصميم ببيان عناصره؛ حيث يتحقق في التصميم الاتزان المتماثل؛ إذ يماثل نصف التصميم الأيمن مع الأيسر، وكذلك تتحقق النسبة والتناسب بين أجزاء التصميم المختلفة، وبين الوحدات ومساحة التصميم الكلية، وقد تميز التصميم بالإيقاع المنتظم من خلال تكرار الوحدات بشكل منتظم حول الدائرة المركزية، وقد روعي تحقيق الترابط والتكامل بين عناصر التصميم.</p>		

تابع/ أولاً: عينات مفروشات الأرضية المنفذة بتقنية "اللف"		٩
الحبال الصناعية	الحبال الطبيعية	تصميم ٢
		٢
<p>الجانب الوظيفي: التصميم عبارة عن عينة لإحدى مفروشات الأرضية المنزلية.</p> <p>الجانب البنائي: التصميم يأخذ شكل دائرة بقطر ٦٠سم، ويتكون من دائرة مركزية يحيط بها إطار دائري ملفوف بشكل حلزوني زخرفي، ويحيط به إطار دائري ثلاثي، ثم يحيط به إطار دائري لحبلين ملفوفين في شكل حلزوني زخرفي.</p> <p>الجانب الجمالي: روعي استخدام عناصر التصميم بشكل جمالي ملائم للاستخدام؛ فاستخدمت الخطوط المنحنية البنائية والزخرفية في الدوائر والأطر الحلزونية، واستخدم نوعي الحبال بلون واحد، والتصميم يأخذ شكل خارجي "دائرة"، كما روعي تحقق أسس التصميم ببيان عناصره؛ حيث يتحقق فيه الاتزان المتمائل؛ إذ يمتثل نصفيه، وتتحقق النسبة والتناسب بين أجزاء التصميم المختلفة، وبين الوحدات ومساحة التصميم الكلية، وقد تميز التصميم بالإيقاع المنتظم من خلال تكرار الشكل الدائري والحلزوني بشكل منتظم حول الدائرة المركزية، وقد روعي تحقيق الترابط والتكامل بين عناصر التصميم.</p>		
		تصميم ٢
<p>الجانب الوظيفي: التصميم عبارة عن عينة لإحدى مفروشات الأرضية المنزلية.</p> <p>الجانب البنائي: التصميم يأخذ شكل شبه بياضوي بأبعاد ٦٠ × ٠٨ سم، يتكون من جزئين متماسين معاً بواسطة دائرة صغيرة، ويحتوي كل منهما على دائرة كبيرة في المركز، وحولها (٥) دوائر صغيرة.</p> <p>الجانب الجمالي: روعي استخدام عناصر التصميم بشكل جمالي ملائم للاستخدام؛ فاستخدمت الخطوط المنحنية في الدوائر، واستخدم نوعي الحبال بلون واحد، والتصميم يأخذ شكل خارجي شبه بياضوي، كما روعي تحقق أسس التصميم ببيان عناصره؛ حيث يتحقق فيه الاتزان المتمائل؛ إذ يمتثل نصفى التصميم مع بعضهما، وكذلك تتحقق النسبة والتناسب بين أجزاء التصميم المختلفة، وبين الوحدات ومساحة التصميم الكلية، وقد تميز التصميم بالإيقاع المنتظم من خلال تكرار الوحدات بشكل منتظم حول الدائرتين المركزيتين، وقد روعي تحقيق الترابط والتكامل بين عناصر التصميم.</p>		

م	تابع/ أولاً: عينات مفروشات الأرضية المنفذة بتقنية "اللف"	
	الحبال الصناعية	الحبال الطبيعية
٣		
<p>الجانب الوظيفي: التصميم عبارة عن عينة لإحدى مفروشات الأرضية المنزلية.</p> <p>الجانب البنائي: التصميم يأخذ شكل شبه بيضاوي بأبعاد ٨٤×٦٣ سم، يتكون من جزء بيضاوي في المركز، يحيط به (٨) دوائر صغيرة، ويحيط بهم إطار بيضاوي خارجي.</p> <p>الجانب الجمالي: روعي استخدام عناصر التصميم بشكل جمالي ملائم للاستخدام؛ فاستخدمت الخطوط المنحنية في الدوائر والشكل البيضاوي، واستخدم نوعي الحبال بلون واحد، والتصميم يأخذ شكل خارجي بيضاوي، كما روعي تحقق أسس التصميم ببيان عناصره؛ حيث يتحقق فيه الاتزان المتماثل، كما تتحقق النسبة والتناسب بين أجزاءه، وبين الوحدات ومساحة التصميم الكلية، وقد تميز بالإيقاع المنتظم من خلال تكرار الوحدات بشكل منتظم حول الشكل البيضاوي المركزي، وروعي تحقيق الترابط والتكامل بين عناصره.</p>		
٥		
<p>الجانب الوظيفي: التصميم عبارة عن عينة لإحدى مفروشات الأرضية المنزلية.</p> <p>الجانب البنائي: التصميم يأخذ شكل شبه معين بأبعاد ١١٥×٥٠ سم، يتكون من ٤ وحدات يتكون كل منها من دائرة مركزية وحولها إطار متعرج رباعي الزوايا، وبين كل وحدتين دائرة صغيرة.</p> <p>الجانب الجمالي: روعي استخدام عناصر التصميم بشكل جمالي ملائم للاستخدام؛ فاستخدمت الخطوط المنحنية في الدوائر والأطر المتعرجة، واستخدم نوعي الحبال بلون واحد، والتصميم يأخذ شكل خارجي شبه معين، كما روعي تحقق أسس التصميم ببيان عناصره؛ حيث يتحقق فيه الاتزان المتماثل وكذلك تتحقق النسبة والتناسب بين أجزاءه، وبين الوحدات ومساحة التصميم الكلية، وقد تميز بالإيقاع المنتظم من خلال تكرار الوحدات بشكل منتظم، وروعي تحقيق الترابط والتكامل بين عناصره.</p>		

ثانياً: عينات مفروشات الأرضية المنفذة بتقنية "العقد"		م
الحبال الصناعية	الحبال الطبيعية	٦
		تصميم
<p>الجانب الوظيفي: التصميم عبارة عن عينة لإحدى مفروشات الأرضية المنزلية.</p> <p>الجانب البنائي: التصميم يأخذ شكل نجمة بقطر ٥٠سم، يتكون من إطارين متداخلين.</p> <p>الجانب الجمالي: روعى استخدام عناصر التصميم بشكل جمالي ملائم للاستخدام؛ فقد اعتمد على فظهرت به الخطوط المنحنية في الأطر المتعرجة، واستخدم نوعي الحبال بلون واحد، والتصميم يأخذ شكل خارجي نجمي، كما روعى تحقق أسس التصميم ببيان عناصره؛ حيث يتحقق فيه الاتزان المتماثل؛ إذ يتماثل نصفى التصميم مع بعضهما، وكذلك تتحقق النسبة والتناسب بين أجزاءه، وبين الوحدات ومساحة التصميم الكلية، وقد تميز التصميم بالإيقاع المنتظم من خلال حركة الإطارين المتداخلة بانتظام، وقد روعى تحقيق الترابط والتكامل بين عناصره.</p>		
		تصميم
<p>الجانب الوظيفي: التصميم عبارة عن عينة لإحدى مفروشات الأرضية المنزلية.</p> <p>الجانب البنائي: التصميم يأخذ شكل مستطيل منحنى الزوايا، بأبعاد ٩٨×٥٦سم، تم التداخل بين الحبال بما يشابه أسلوب التركيب النسجي السادة ٤/٤.</p> <p>الجانب الجمالي: روعى استخدام عناصر التصميم بشكل جمالي ملائم للاستخدام؛ فظهرت به الخطوط المستقيمة والمنحنية، واستخدم نوعي الحبال بلون واحد، والتصميم يأخذ شكل خارجي مستطيل منحنى الزوايا، كما روعى تحقق أسس التصميم ببيان عناصره؛ حيث يتحقق فيه الاتزان المتماثل؛ إذ يماثل نصفى التصميم مع بعضهما، وكذلك تتحقق النسبة والتناسب بين أجزاءه، وقد تميز بالإيقاع المنتظم من خلال تكرار الوحدات بشكل منتظم، وروعي تحقيق الترابط والتكامل بين عناصره.</p>		

تابع/ ثانياً: عينات مفروشات الأرضية المنفذة بتقنية "العقد"		م
الحبال الصناعية	الحبال الطبيعية	تصميم ٨
		
<p>الجانب الوظيفي: التصميم عبارة عن عينة لإحدى مفروشات الأرضية المنزلية.</p> <p>الجانب البنائي: التصميم يأخذ شكل دائري، بقطر ٥٨سم، تم التداخل بين حلقتين منفصلتين من الحبال بشكل زخرفي.</p> <p>الجانب الجمالي: روعى استخدام عناصر التصميم بشكل جمالي ملائم للاستخدام؛ فظهرت به الخطوط المنحنية، واستخدم نوعي الحبال بلون واحد، والتصميم يأخذ شكل خارجي دائري، كما روعى تحقق أسس التصميم ببين عناصره؛ حيث يتحقق فيه الاتزان المتمثل؛ إذ يماثل نصفى التصميم مع بعضهما، وكذلك تتحقق النسبة والتناسب بين أجزاءه، وقد تميز بالإيقاع المنتظم من خلال تكرار النقاطات الزخرفية بشكل منتظم، وروعي تحقيق الترابط والتكامل بين عناصره.</p>		
		تصميم ٩
<p>الجانب الوظيفي: التصميم عبارة عن عينة لإحدى مفروشات الأرضية المنزلية.</p> <p>الجانب البنائي: التصميم يأخذ شكل دائري، بقطر ٤٤سم، استخدمت فيه الحبال السميكة، ونفذ بأسلوب التضفير.</p> <p>الجانب الجمالي: روعى استخدام عناصر التصميم بشكل جمالي ملائم للاستخدام؛ فظهرت به الخطوط المنحنية، واستخدم نوعي الحبال بلون واحد، والتصميم يأخذ شكل خارجي دائري، كما روعى تحقق أسس التصميم ببين عناصره؛ حيث يتحقق فيه الاتزان المتمثل؛ إذ يماثل نصفى التصميم مع بعضهما، وكذلك تتحقق النسبة والتناسب بين أجزاءه، وقد تميز بالإيقاع المنتظم من خلال تكرار النقاطات بشكل منتظم، وروعي تحقيق الترابط والتكامل بين عناصره.</p>		

تابع/ ثانيًا: عينات مفروشات الأرضية المنفذة بتقنية "العقد"		م
الحبال الصناعية	الحبال الطبيعية	تصميم ١٠
		
<p>الجانب الوظيفي: التصميم عبارة عن عينة لإحدى مفروشات الأرضية المنزلية.</p> <p>الجانب البنائي: التصميم يأخذ شكل دائري بقطر ٧٦سم، تم إحداث تعاشقات بين الحبال بشكل زخرفي.</p> <p>الجانب الجمالي: روعي استخدام عناصر التصميم بشكل جمالي ملائم للاستخدام؛ فاستخدمت الخطوط المنحنية، واستخدم نوعي الحبال بلون واحد، والتصميم يأخذ شكل خارجي دائري، كما روعي تحقيق أسس التصميم ببين عناصره؛ حيث يتحقق فيه الاتزان المتماثل؛ إذ يماثل نصفى التصميم مع بعضهما، وكذلك تتحقق النسبة والتناسب بين أجزاءه، وبين الوحدات ومساحة التصميم الكلية، وقد تميز بالإيقاع المنتظم من خلال تكرار النقاطعات بشكل منتظم، وروعي تحقيق الترابط والتكامل بين عناصره.</p>		

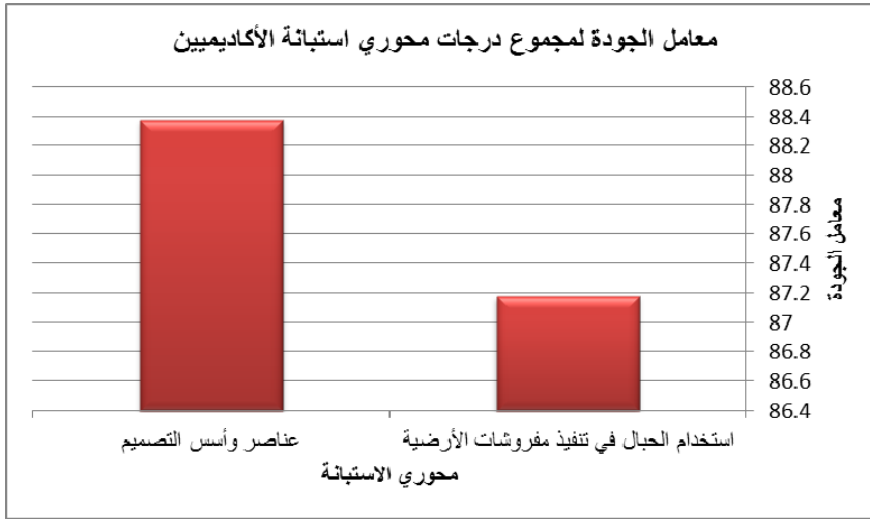
مما سبق يتبين أنه أمكن استخدام خامة الحبال (الطبيعية - الصناعية) في إنتاج عينات من مفروشات الأرضية بالاستلham من خصائص الحبال الجمالية والتشكيلية المميزة، وتقنيتي (الف-العقد)، بإجمالي (٢٠) عينة، وتتفق نتائج البحث مع بحث كل من (أحمد يحيى-٢٠٠٥) (أشرف العيسوي - ٢٠٠٩) التي أكدتا علي أن خامة الحبال يمكن توظيفها في شكل منتجات فنية وتصاميم راقية تصلح للاستخدام في الحيز الداخلي سواء للمنزل أو الفنادق أو غيرها.

إجابة التساؤل الثاني: ما تقييم الأكاديميين المتخصصين لعينات مفروشات الأرضية المنفذة من حيث استخدام الحبال في التصميم و(أسس وعناصر التصميم) ؟

وللاجابة على هذا التساؤل، تم عرض العينات المنفذة على عينة قوامها (١٠) من الأكاديميين المتخصصين في الملابس والنسيج؛ لتقييمها وفقاً لبنود ومحاور استبانة التقييم المعدة لهذا. وقد تم حساب قيم المتوسط الحسابي والانحراف المعياري والنسبة المئوية (معامل الجودة%) لدرجات تقييم التصميمات في كل محور، وكانت النتائج كما بالجدول (٨).

جدول (٨): المتوسطات ومعامل الجودة والترتيب لمجموع درجات محوري استبانة الأكاديميين

الترتيب	معامل الجودة %	الانحراف المعياري	المتوسط الحسابي	المحور
٢	٨٧.١٨	٥.٨٥	٤٣.٥٩	استخدام الحبال في تنفيذ مفروشات الأرضية
١	٨٨.٣٨	٥.٢٣	٤٤.١٩	عناصر وأسس التصميم



شكل (٣): معامل الجودة لمجموع درجات محوري استبانة الأكاديميين

من الشكل (٣) والجدول (٨) تبين أن:

■ بالنسبة لمجموع درجات المحورين الأول والثاني؛ فقد حصلت التصميمات على معامل جودة (٨٧.١٨ - ٨٨.٣٨%) على التوالي، وهي قيم مرتفعة تدل على ملاءمة استخدام الحبال في تنفيذ مفروشات الأرضية، وملاءمة استخدام عناصر التصميم وتحقق أسسه بدرجة مقبولة من وجهة نظر الأكاديميين.

■ وقد جاء المحور الثاني في المرتبة الأولى؛ مما يشير إلى ملاءمة استخدام عناصر التصميم وتحقق أسسه بشكل أفضل بالتصميمات المنفذة في ضوء آراء الأكاديميين، وتتفق هذه النتائج مع نتائج بحث (سماح فريد - ٢٠١٧) التي أكدت على أن جودة استخدام عناصر وأسس التصميم في المنتج النسجي هو أحد ميكانيزمات بقاء صناعة المنسوجات اليدوية، كما تتفق مع نتائج بحث (عادل أبو خزيم، وسلوي عبد الباري - ٢٠١٧) والتي أكدت على أهمية استخدام أسس وعناصر التصميم بشكل ملائم لاثر القيم الجمالية للمفروشات، وكذلك تتفق مع نتائج دراسة (فاتن العجلان - ٢٠١٧) والتي أثبتت أن حسن استخدام عناصر وأسس التصميم يعتبر من أهم عوامل نجاح التصميم الزخرفي للمفروشات.

ولاختبار الدلالة الاحصائية للفروق بين درجات المحورين؛ تم حساب تحليل التباين لمتوسط درجات المحورين، كما يوضحها جدول (٩).

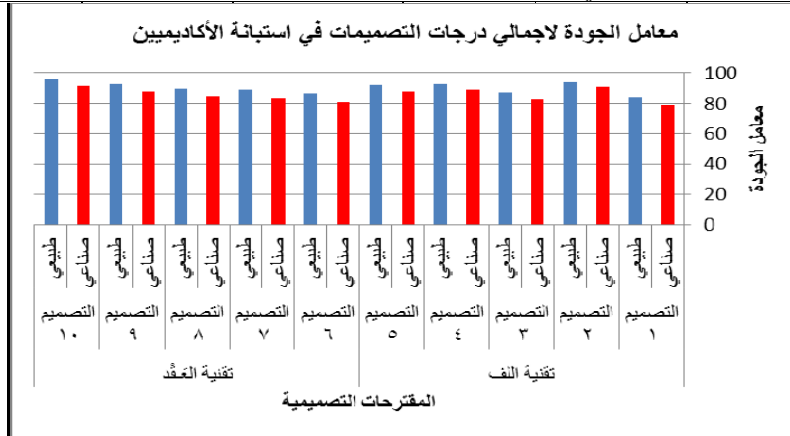
جدول (٩): تحليل التباين لمجموع درجات محوري استبانة الأكاديميين

مصدر التباين	مجموع المربعات	درجة الحرية	متوسط المربعات	قيمة "ف"	الدلالة
بين المجموعات	٢٦.٨٥٠	١	٢٦.٨٥٠	٠.٨٩٨	٠.٣٤٤
داخل المجموعات	٩٥١١.٧٧٢	٣١٨	٢٩.٩١١		
الكل	٩٥٣٨.٦٢٢	٣١٩			

ويتضح من الجدول السابق أن قيمة اختبار (ف) كانت (٠.٨٩٨) وهي قيمة غير دالة إحصائياً؛ مما يدل على عدم وجود فروق دالة إحصائياً بين لمجموع درجات محوري استبانة الأكاديميين. وللمقارنة بين إجمالي درجات التصميمات في الاستبانة ككل، تم حساب قيم المتوسط الحسابي والانحراف المعياري ومعامل الجودة% لدرجات تقييم كل تصميم، وكانت النتائج كما بالجدول التالي.

جدول (١٠): المتوسطات ومعامل الجودة والترتيب لإجمالي درجات التصميمات في استبانة الأكاديميين

الرقم التقني	رقم التصميم	نوع الحابل	المتوسط الحسابي	الانحراف المعياري	معامل الجودة %	ترتيب التصميمات
تقنية الف	التصميم ١	صناعي	٣٩.٦٩	٤.٨٤	٧٩.٣٨	١٩
		طبيعي	٤٢.٠٦	٤.٩٦	٨٤.١٣	١٥
	التصميم ٢	صناعي	٤٥.١٩	٤.٤٢	٩٠.٣٨	٧
		طبيعي	٤٧.٠٠	٤.٠٧	٩٤.٠٠	٢
	التصميم ٣	صناعي	٤١.٤٤	٦.٢٤	٨٢.٨٨	١٧
		طبيعي	٤٣.٣١	٥.٧٦	٨٦.٦٣	١٢
	التصميم ٤	صناعي	٤٤.٣١	٤.٠١	٨٨.٦٣	٩
		طبيعي	٤٦.٤٤	٢.٩٩	٩٢.٨٨	٣
	التصميم ٥	صناعي	٤٣.٦٣	٥.١٠	٨٧.٢٥	١١
		طبيعي	٤٦.٠٦	٣.٤٣	٩٢.١٣	٥
تقنية العفد	التصميم ٦	صناعي	٤٠.٥٠	٧.٠٠	٨١.٠٠	١٨
		طبيعي	٤٢.٩٤	٧.١٢	٨٥.٨٨	١٣
	التصميم ٧	صناعي	٤١.٩٤	٥.٧٨	٨٣.٨٨	١٦
		طبيعي	٤٤.٣١	٥.١٧	٨٨.٦٣	٩
	التصميم ٨	صناعي	٤٢.٣١	٦.٥٧	٨٤.٦٣	١٤
		طبيعي	٤٤.٦٣	٥.٩٠	٨٩.٢٥	٨
	التصميم ٩	صناعي	٤٣.٧٥	٥.٠٨	٨٧.٥٠	١٠
		طبيعي	٤٦.٣٨	٣.٣٤	٩٢.٧٥	٤
	التصميم ١٠	صناعي	٤٥.٥٦	٥.٦٢	٩١.١٣	٦
		طبيعي	٤٧.٨٨	٣.١٤	٩٥.٧٥	١



شكل (٤): معامل الجودة لاجمالي درجات التصميمات في استبانة الأكاديميين

من الجدول (١٠) والشكل (٤) يتضح أن:

- بالنسبة لإجمالي درجات التصميمات في الاستبانة ككل؛ فقد حصلت التصميمات على معامل جودة يتراوح بين (٧٩.٣٨-٩٥.٧٥%)، وهي قيم مرتفعة تدل على أن التصميمات المنفذة حققت قبول في جوانب تقييم الأكاديميين (ككل).
- جاء التصميم (١٠) بنوع الحبل (طبيعي) وتقنية (العقد) في المرتبة الأولى كأفضل التصميمات المنفذة في تحقيق جوانب تقييم الأكاديميين (ككل)، ويمكن للباحثان تفسير ذلك كنتيجة لأن التصميم يعكس جماليات الحبال المستخدمة، ويتماشى مع الموضة المعاصرة في مجال مفروشات الأرضية المنزلية العصرية، ويلتزم الاستخدام كأحد مفروشات الأرضية، ويحمل طابع جمالي فريد، بالإضافة الي ملاءمة استخدام عناصر التصميم وتحقق أسسه بين مكوناته.
- بينما جاء التصميم (١) بنوع الحبل (صناعي) وتقنية (اللف) في المرتبة الأخيرة كأقل التصميمات المنفذة في تحقيق جوانب تقييم الأكاديميين (ككل)، ويمكن للباحثان تفسير ذلك كنتيجة لأن التصميم نظمت فيه الوحدات بنوع من التقليدية، بالإضافة الي عدم تناسب كل من خامة وسمك الحبال المستخدمة للتصميم .

ولاختبار الدلالة الاحصائية للفروق بين إجمالي درجات التصميمات في الاستبانة ككل؛ تم حساب تحليل التباين لمتوسط درجات تقييم التصميمات المنفذة في الاستبانة ككل، كما بالجدول التالي.

جدول (١١): تحليل التباين لإجمالي درجات التصميمات في استبانة الأكاديميين

مصدر التباين	مجموع المربعات	درجة الحرية	متوسط المربعات	قيمة "ف"	الدلالة
بين المجموعات	١٥٠٩.٤٣٤	١٩	٧٩.٤٤٤	٢.٩٦٨	٠.٠٠٠
داخل المجموعات	٨٠٢٩.١٨٨	٣٠٠	٢٦.٧٦٤		
الكلي	٩٥٣٨.٦٢٢	٣١٩			

ويتضح من الجدول السابق أن قيمة اختبار (ف) كانت (٢.٩٦٨) وهي قيمة دالة إحصائياً؛ مما يدل علي وجود فروق دالة إحصائياً بين التصميمات المنفذة في تحقيق جوانب التقييم (ككل) وفقاً لتقييم الأكاديميين.

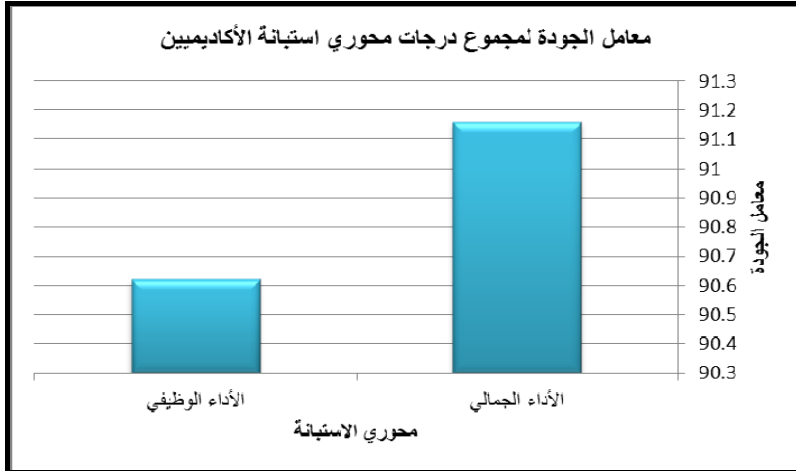
إجابة التساؤل الثالث: ما تقييم المستهلكين لعينات مفروشات الأرضية المنفذة من النواحي الوظيفية والجمالية؟

وللإجابة على هذا التساؤل تم عرض العينات المنفذة على عينة قوامها (٥٤) من المستهلكين؛ لتقييمها وفقاً لبنود ومحاور استبانة التقييم المعدة لهذا.

وقد تم حساب قيم المتوسط الحسابي والانحراف المعياري ومعامل الجودة (النسبة المئوية %) لمجموع درجات كل محور، وكانت النتائج كما بالجدول (١٢) التالي.

جدول (١٢): المتوسطات ومعامل الجودة والترتيب لمجموع درجات محوري استبانة المستهلكين

المحور	المتوسط	الانحراف المعياري	معامل الجودة %	ترتيب المحاور
الأداء الجمالي	٢٤٦.١٣	١٢.٣٠	٩١.١٦	١
الأداء الوظيفي	٢٤٤.٦٨	١٠.٦٩	٩٠.٦٢	٢



شكل (٥): معامل الجودة لمجموع درجات محوري استبانة الأكاديميين

من الشكل (٥) والجدول (١٢) تبين أن:

- بالنسبة لمجموع درجات المحورين الأول والثاني؛ فقد حصلت التصميمات على معامل جودة (٩١.١٦ - ٩٠.٦٢%) على التوالي، وهي قيم مرتفعة تدل على تحقق جوانب الأداء الجمالي والوظيفي في التصميمات المنفذة بدرجة مقبولة من وجهة نظر المستهلكين.
- وقد جاء المحور الأول في المرتبة الأولى؛ مما يشير إلى تحقق "الأداء الجمالي" بشكل أفضل بالتصميمات المنفذة في ضوء آراء المستهلكين، وتتفق هذه النتائج مع نتائج بحث (حسن بركات - ٢٠١٦) والتي أوضحت أن القيم الجمالية في تصميمات مفروشات الأرضية هي أحد أهم عناصر استمرار المنافسة في السوق المحلي والدولي، كما تتفق مع نتائج بحث (قرات حسن ومني عبد - ٢٠١٧) وكذلك بحث (هبة عبد الحليم وهبه حماده، ٢٠١٩) والتي أكدت على أن القيم الجمالية للمفروشات لاتقل أهمية عن الأداء الوظيفي لها.
- ولاختبار الدلالة الاحصائية للفروق بين درجات المحورين؛ تم حساب تحليل التباين لمتوسط درجات المحورين، كما بالجدول التالي.

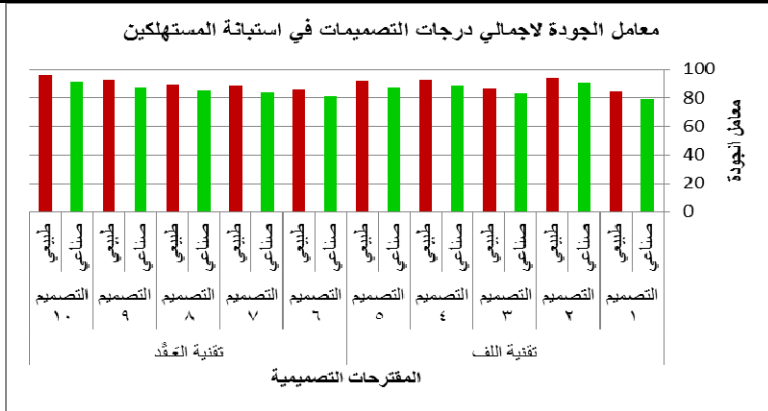
جدول (١٣): تحليل التباين لمتوسط درجات محوري استبانة المستهلكين

مصدر التباين	مجموع المربعات	درجة الحرية	متوسط المربعات	قيمة "ف"	الدلالة
بين المجموعات	٧٨.٤٨٢	١	٧٨.٤٨٢	٠.٤٧١	٠.٤٥١
داخل المجموعات	٢١٧٢٢.٢٩٣	١٥٨	١٣٧.٤٨٣		
الكلية	٢١٨٠٠.٧٧٥	١٥٩			

ويتضح من الجدول السابق أن قيمة اختبار (ف) كانت (٠.٥٧١) وهي قيمة غير دالة إحصائياً؛ مما يدل على عدم وجود فروق دالة إحصائياً بين مجموع درجات محوري استبانة المستهلكين. وللمقارنة بين إجمالي درجات التصميمات في الاستبانة ككل، تم حساب قيم المتوسط الحسابي والانحراف المعياري ومعامل الجودة% لدرجات تقييم كل تصميم، وكانت النتائج كما بالجدول التالي.

جدول (١٤): المتوسطات ومعامل الجودة والترتيب لمتوسط درجات التصميمات في استبانة المستهلكين

الترتيب	معامل الجودة %	الانحراف المعياري	المتوسط الحسابي	نوع الحابل	رقم التصميم	التقنية
٢٠	٨٣.٣٨	٤.١٢	٢٥٥.١٣	صناعي	١	تقنية الف
١٨	٨٥.٥٦	٥.٦٣	٢٣١.٠٠	طبيعي	١	
١٠	٩٢.٤٥	٨.٢٦	٢٤٩.٦٣	صناعي	٢	
٣	٩٥.٠٠	٤.٨١	٢٥٦.٥٠	طبيعي	٢	
١٩	٨٤.١٧	٢.٣١	٢٢٧.٢٥	صناعي	٣	
١٧	٨٦.٤٨	٦.٣٧	٢٣٣.٥٠	طبيعي	٣	
١٥	٨٨.٨٤	٦.٠٦	٢٣٩.٨٨	صناعي	٤	
٥	٩٤.٣١	٥.٥٣	٢٥٤.٦٣	طبيعي	٤	
١٦	٨٦.٧٦	٣.٣٣	٢٣٤.٢٥	صناعي	٥	
١٢	٩٢.١٣	٩.٥٤	٢٤٨.٧٥	طبيعي	٥	
١٤	٨٩.٧٢	٣.٩٢	٢٤٢.٢٥	صناعي	٦	تقنية العفد
٧	٩٣.٢٩	٨.٨٢	٢٥١.٨٨	طبيعي	٦	
١٣	٩٠.٤٢	٢.٤٢	٢٤٤.١٣	صناعي	٧	
٦	٩٣.٦١	٤.٤٣	٢٥٢.٧٥	طبيعي	٧	
٩	٩٢.٥٩	٤.٣١	٢٥٠.٠٠	صناعي	٨	
٤	٩٤.٩١	٤.٤٣	٢٥٦.٢٥	طبيعي	٨	
٨	٩٢.٧٨	٨.٣٢	٢٥٠.٥٠	صناعي	٩	
٢	٩٥.٠٥	٤.١٤	٢٥٦.٦٣	طبيعي	٩	
١١	٩٢.٤٥	١٢.٢٨	٢٤٩.٦٣	صناعي	١٠	
١	٩٥.٢٨	٦.٠٢	٢٥٧.٢٥	طبيعي	١٠	



شكل (٦): معامل الجودة لاجمالي درجات التصميمات في استبانة المستهلكين

من جدول (١٤) والشكل (٦) يتضح أن:

- بالنسبة لإجمالي درجات التصميمات في الاستبانة ككل؛ فقد حصلت التصميمات على معامل جودة يتراوح بين (٨٣.٣٨-٩٥.٢٨%)، وهي قيم مرتفعة تدل على أن التصميمات المنفذة قد حققت قبول في جوانب تقييم المستهلكين (ككل).
- جاء التصميم (١٠) بنوع الحبل (طبيعي) وتقنية (العقد) في المرتبة الأولى كأفضل التصميمات المنفذة في تحقيق جوانب تقييم المستهلكين (ككل)، ويمكن للباحثان تفسير ذلك كنتيجة لأن التصميم يحقق نوعاً من التميز والفردية بالمنزل، ويتميز بجودة المظهر النهائي، ويتماشى مع الموضة الحالية لمفروشات الأرضية المنزلية، ويتناسب مع الاستخدام العملي في المنزل بالإضافة الي أنه يبعث في النفس أحاسيس ايجابية (الراحة - البهجة - ...).
- بينما جاء التصميم (١) بنوع الحبل (صناعي) وتقنية (اللف) في المرتبة الأخيرة بين التصميمات في تحقيق جوانب تقييم المستهلكين (ككل)، ويمكن للباحثان تفسير ذلك كنتيجة لأن التصميم - من وجهة نظر غالبية المستهلكات- لا يتماشى مع الموضة الحالية لمفروشات الأرضية المنزلية. ولاختبار الدلالة الاحصائية للفروق بين إجمالي درجات التصميمات في الاستبانة ككل؛ تم حساب تحليل التباين لمتوسط درجات تقييم التصميمات المنفذة في الاستبانة ككل، كما يوضحها جدول (١٥).

جدول(١٥): تحليل التباين لإجمالي درجات التصميمات في استبانة المستهلكين

مصدر التباين	مجموع المربعات	درجة الحرية	متوسط المربعات	قيمة "ف" الدلالة
بين المجموعات	١٦٣٠١.٢٧٥	١٩	٨٥٧.٩٦٢	٢١.٨٤١
داخل المجموعات	٢٤٩٩.٥٠٠	١٤٠	٣٩.٢٨٢	٠.٠٠٠٠
الكلية	٢١٨٠٠.٧٧٥	١٥٩		

ويتضح من الجدول السابق أن قيمة اختبار (ف) كانت (٢١.٨٤١) وهي قيمة دالة إحصائياً؛ مما يدل على وجود فروق بين التصميمات المنفذة في تحقيق جوانب التقييم (ككل) وفقاً لتقييم المستهلكين.

إجابة التساؤل الرابع: ما ترتيب تصميمات مفروشات الأرضية المنفذة وفقاً لدرجة التقييم الإجمالية للأكاديميين والمستهلكين (معامل الجودة الإجمالي)؟

للإجابة على هذا التساؤل تم حساب معامل الجودة الإجمالي لدرجة التقييم الإجمالية للأكاديميين والمستهلكين، والجدول التالي يوضح الترتيب العام للتصميمات وفقاً لذلك.

جدول (١٦): ترتيب التصميمات وفقاً لدرجة تقييم الأكاديميين والمستهلكين والعلاقة الارتباطية بينهما

التقنية	رقم التصميم	نوع الحبال	الأكاديميين		المستهلكين		الإجمالي	
			الترتيب	معامل الجودة %	الترتيب	معامل الجودة %	الترتيب العام	معامل الجودة %
تقنية اللف	التصميم ١	صناعي	١٩	٧٩.٣٨	٢٠	٨٣.٣٨	٢٠	٨١.٣٨
	التصميم ٢	طبيعي	١٥	٨٤.١٣	١٨	٨٥.٥٦	١٨	٨٤.٨٥
	التصميم ٣	صناعي	٧	٩٠.٣٨	١٠	٩٢.٤٥	٨	٩١.٤٢
	التصميم ٤	طبيعي	٢	٩٤.٠٠	٣	٩٥.٠٠	٢	٩٤.٥٠
	التصميم ٥	صناعي	١٧	٨٢.٨٨	١٩	٨٤.١٧	١٩	٨٣.٥٣
	التصميم ٦	طبيعي	١٢	٨٦.٦٣	١٧	٨٦.٤٨	١٦	٨٦.٥٦
	التصميم ٧	صناعي	٩	٨٨.٦٣	١٥	٨٨.٨٤	١٢	٨٨.٧٤
	التصميم ٨	طبيعي	٣	٩٢.٨٨	٥	٩٤.٣١	٤	٩٣.٦٠
	التصميم ٩	صناعي	١١	٨٧.٢٥	١٦	٨٦.٧٦	١٥	٨٧.٠١
	التصميم ١٠	طبيعي	٥	٩٢.١٣	١٢	٩٢.١٣	٥	٩٢.١٣
تقنية العقد	التصميم ١	صناعي	١٨	٨١.٠٠	١٤	٨٩.٧٢	١٧	٨٥.٣٦
	التصميم ٢	طبيعي	١٣	٨٥.٨٨	٧	٩٣.٢٩	١١	٨٩.٥٩
	التصميم ٣	صناعي	١٦	٨٣.٨٨	١٣	٩٠.٤٢	١٤	٨٧.١٥
	التصميم ٤	طبيعي	٩	٨٨.٦٣	٦	٩٣.٦١	٩	٩١.١٢
	التصميم ٥	صناعي	١٤	٨٤.٦٣	٩	٩٢.٥٩	١٣	٨٨.٦١
	التصميم ٦	طبيعي	٨	٨٩.٢٥	٤	٩٤.٩١	٦	٩٢.٠٨
	التصميم ٧	صناعي	١٠	٨٧.٥٠	٨	٩٢.٧٨	١٠	٩٠.١٤
	التصميم ٨	طبيعي	٤	٩٢.٧٥	٢	٩٥.٠٥	٣	٩٣.٩٠
	التصميم ٩	صناعي	٦	٩١.١٣	١١	٩٢.٤٥	٧	٩١.٧٩
	التصميم ١٠	طبيعي	١	٩٥.٧٥	١	٩٥.٢٨	١	٩٥.٥٢
معامل ارتباط الرتب لسبيرمان			٠.٧٥٧** علاقة ارتباطية دالة عند مستوى (٠.٠١)					

يشير الجدول السابق إلي أن:

- التصميم (٥) بتقنية العقد، وبنوع حبل "طبيعي" هو أفضل تصميم ضمن التصميمات المقترحة عينة البحث، وذلك وفقاً لدرجة التقييم الإجمالية للأكاديميين والمستهلكين بمعامل جودة إجمالي بلغ (٩٥.٥٢%)،
- بينما التصميم (١) بتقنية اللف وبنوع حبل "صناعي" كان أقل التصميمات المقترحة عينة البحث من حيث معامل الجودة الإجمالي البالغ (٨١.٣٨%).

ولتحديد العلاقة الارتباطية بين ترتيب الأكاديميين وترتيب المستهلكين للتصميمات المنفذة في ضوء محاور التقييم لكل منهما؛ تم حساب معامل ارتباط الرتب لسبيرمان بينهما، وقد بلغت قيمة (ر=

(٠.٧٥٧) وهي دالة إحصائياً عند مستوى دلالة (٠.٠٠١) وهي علاقة طردية تشير إلى وجود توافق بين ترتيب الأكاديميين والمستهلكين للتصميمات المنفذة؛ مما يدل على نجاح التصميمات المقترحة من الناحيتين الأكاديمية النظرية والتطبيقية العملية.

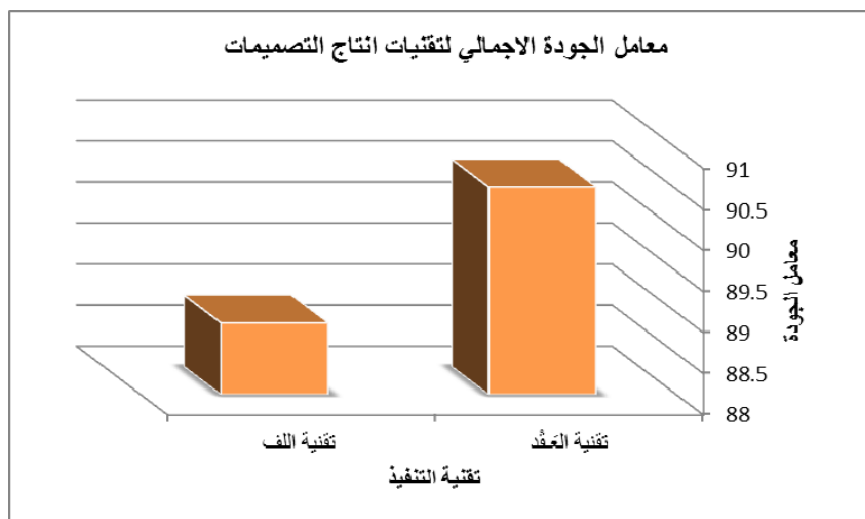
وبذلك يمكن القول أنه "توجد هناك علاقة ارتباطية موجبة بين ترتيب الأكاديميين وترتيب المستهلكين للتصميمات المقترحة كمفروشات أرضية".

إجابة التساؤل الخامس: ما أفضل تقنية لتنفيذ مفروشات الأرضية من الحبال (العقد - اللف) وفقاً لدرجة التقييم الإجمالية للأكاديميين والمستهلكين (معامل الجودة الإجمالي) ؟

للإجابة على هذا التساؤل تم حساب المتوسط ومعامل الجودة لدرجات تقييم كل من الأكاديميين والمستهلكين لكل تقنية تنفيذ، ثم حساب معامل الجودة الإجمالي وترتيب الأفضلية وفقاً لذلك، والجدول التالي يوضح ذلك.

جدول (١٧): المتوسط ومعامل الجودة والترتيب لتقنيات التنفيذ وفقاً لتقييم الأكاديميين والمستهلكين

تقنية اللف			تقنية العقد		
المتوسط	الانحراف المعياري	معامل الجودة %	المتوسط	الانحراف المعياري	معامل الجودة %
٤٣.٩١	٥.٠٧	٨٧.٨٣	٤٤.٠٢	٥.٨٦	٨٨.٠٤
٢٤٠.٠٥	١٢.٣٥	٨٨.٩١	٢٥١.١٣	٧.٨٣	٩٣.٠١
		٨٨.٨٧			٩٠.٥٢٥
		٢			١



شكل (٧): معامل الجودة الإجمالي لتقنيات إنتاج التصميمات المقترحة

من الجدول (١٧) والشكل (٧) يتبين أن هناك اتفاق بين الأكاديميين والمستهلكين على أن تقنية "العقد" كانت أفضل من تقنية اللف لتنفيذ مفروشات الأرضية محل البحث.

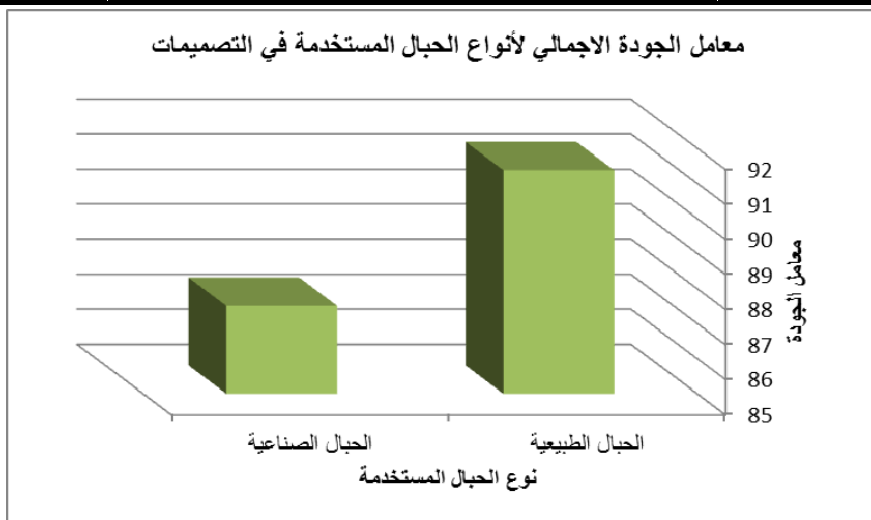
الأرضية وفقاً

لدرجة التقييم الإجمالية للأكاديميين والمستهلكين (معامل الجودة الإجمالي) ؟

للإجابة على هذا التساؤل تم حساب المتوسط ومعامل الجودة لدرجات تقييم كل من الأكاديميين والمستهلكين لنوعي الحبال، ثم حساب معامل الجودة الإجمالي وترتيب الأفضلية وفقاً لذلك (جدول ١٨).

جدول (١٨): المتوسط ومعامل الجودة والترتيب لنوع الحبال وفقاً لتقييم الأكاديميين والمستهلكين

الحبال الصناعية			الحبال الطبيعية			
معامل الجودة %	الانحراف المعياري	المتوسط	معامل الجودة %	الانحراف المعياري	المتوسط	
٨٥.٦٦	٥.٧٠	٤٢.٨٣	٩٠.٢٠	٤.٩٩	٤٥.١٠	الأكاديميين
٨٩.٣٦	١٠.٨٧	٢٤١.٢٦	٩٢.٥٦	١٠.٩٥	٢٤٩.٩١	المستهلكين
٨٧.٥١			٩١.٣٨			إجمالي
٢			١			الترتيب



شكل (٨): معامل الجودة الإجمالي لأنواع الحبال المستخدمة في التصميمات المقترحة

من الجدول (١٨) والشكل (٨) يتبين أن هناك اجماع من الأكاديميين والمستهلكين على أن "الحبال الطبيعية" تمثل أفضل أنواع الحبال لتنفيذ مفروشات الأرضية محل البحث، وتتفق نتائج البحث مع نتائج بحث (أحمد يحيى-٢٠٠٥) والتي أكدت على ثراء خامة الحبال الطبيعية في الجانب التشكيلي والوظيفي، كما أوضحت أن ألوانها الطبيعية يعطيها مذاقاً خاصاً وشكلاً فريداً.

إجابة التساؤل السابع: ما درجة القبول العام لفكرة مشروع ريادي قائم على انتاج مفروشات أرضية من الحبال وفقاً لدرجة التقييم الإجمالية للأكاديميين والمستهلكين (معامل الجودة الإجمالي) ؟

لتحديد درجة القبول العام من قبل الأكاديميين والمستهلكين لفكرة مشروع ريادي مبتكر قائم على انتاج مفروشات أرضية من الحبال، تم استخلاص المدى العام لدرجة تقييم الأكاديميين والمستهلكين في الجدول التالي.

جدول (١٩): المدى العام لدرجة تقييم الأكاديميين والمستهلكين

الإجمالي	المستهلكين	الأكاديميين	أقل قيمة	معامل الجودة
٨١.٣٨	٨٣.٣٨	٧٩.٣٨	أعلى قيمة	
٩٥.٥٢	٩٥.٢٨	٩٥.٧٥		

ومن الجدول السابق يتبين أن درجة التقييم الإجمالية من قبل الأكاديميين والمستهلكين (معامل الجودة الإجمالي) للتصميمات المقترحة قد تراوح بين (٨١.٣٨ : ٩٥.٥٢%)، وهي نسب مرتفعة تشير إلى وجود قبول عام من الأكاديميين والمستهلكين لفكرة مشروع ريادي مبتكر قائم على انتاج مفروشات أرضية من الحبال، وتتفق هذه النتائج مع نتائج بحث (هبة عبد التواب وعفاف عبد المطلب - ٢٠١٩) والتي أوضحت أن صناعة المنسوجات اليدوية من أهم الصناعات التي يمكن أن تقوم عليها مشروعات ريادية تقدم نوعية فريدة من المنتجات النسيجية التنافسية.

التوصيات: من خلال النتائج السابقة، يوصي بما يلي:

- توسيع دائرة الدراسات والبحوث المتعلقة باستخدام خامة الحبال لتنفيذ منتجات نفعية بالاستفادة من إمكاناتها التشكيلية.
- طرح الأفكار الجديدة للمشروعات الريادية؛ بما يساهم في زيادة دخل الأفراد وتنمية المجتمع اقتصادياً واجتماعياً.
- اجراء مزيد من البحوث لاستحداث تقنيات تنفيذ غير تقليدية في مجال المنسوجات والتي يمكن من خلالها تقديم منتجات أكثر اقتصادية وعلى درجة عالية من الجودة الوظيفية والجمالية.
- اجراء مزيد من البحوث والدراسات الهادفة لا ابتكار اساليب انتاجية غير تقليدية لتنفيذ مفروشات أرضية وصديقة للبيئة ومرتفعة الأداء الجمالي والوظيفي، ومنخفضة التكاليف.

المراجع:

١. أحمد حسني يحيى: توظيف الحبال الطبيعية في تشكيل الحيز الداخلي، مجلة علوم وفنون، مج ١٧، ع ٣، جامعة حلوان، ج.م.ع، ٢٠٠٥.
٢. أشرف أحمد محمود العيسوي: استحداث تقنيات فنية بخامة الحبال لتطوير تدريس مجال الاشغال الفنية في إطار نظام الجودة، المؤتمر العلمي السنوي، العربي الرابع، الدولي الأول "الإعتماد الأكاديمي لمؤسسات وبرامج التعليم العالي النوعي في مصر والعالم العربي، الواقع والمأمول"، مج ٣، كلية التربية النوعية، جامعة المنصورة، ج.م.ع، ٢٠٠٩.
٣. أشرف عبدالفتاح مصطفى سعيد: حلول تشكيلية بخامات بيئية مصنعة كمدخل تجريبي لإثراء المشغولات النسيجية (دراسة تجريبية)، المؤتمر العلمي السنوي العربي الرابع: إدارة المعرفة وإدارة رأس المال الفكري في مؤسسات التعليم العالي في مصر والوطن العربي، مج ١، كلية التربية النوعية، جامعة المنصورة، ج.م.ع، ٢٠١٢.
٤. آمال صادق وفؤاد أبو حطب: مناهج البحث وطرق التحليل الإحصائي في العلوم النفسية والتربوية والاجتماعية، مكتبة الأنجلو المصرية، القاهرة، ج.م.ع، ٢٠٠٠.
٥. بسام سمير الريميدي: تقييم دور الجامعات المصرية في تنمية ثقافة ريادة الأعمال لدى الطلاب: استراتيجية مقترحة للتحسين، مجلة اقتصاديات المال والأعمال، ع ٦٤، المركز الجامعي عبدالحفيظ بالصوف ميلة، معهد العلوم الاقتصادية والتجارية وعلوم التسيير، الجزائر، ٢٠١٨.
٦. حسن بركات: ملامح التغيير في صناعة سجاد الحرير اليدوي: دراسة أنثروبولوجية في إحدى القرى المصرية، حوليات آداب عين شمس، مج ٤٤، كلية الآداب، جامعة عين شمس، ج.م.ع، ٢٠١٦.
٧. سحر احمد إبراهيم منصور: العوامل المؤثرة في تصميم أقمشة المفروشات المطبوعة، مجلة التصميم الدولية، جمهورية مصر العربية، مجلد ٤، عدد ٤، ٢٠١٤.
٨. عادل عبدالمنعم عبدالله أبو خزيم، و سلوى يوسف عبدالباري: الفن الإسلامي كمفهوم لتصميم أثاث سكني ذو أقمشة مفروشات تتميز بالحدائثة، مجلة العمارة والفنون والعلوم الإنسانية، الجمعية العربية للحضارة والفنون الإسلامية، ع ٦، ٢٠١٧.
٩. فائق عبد العزيز علي العجلان: الزخارف الأندلسية كمصدر لتصميم وتطوير المفروشات والإفادة منها في مجال الصناعات الصغيرة، رسالة ماجستير، كلية التصميم والاقتصاد المنزلي، جامعة القصيم، السعودية، ٢٠١٧.
١٠. فرات جمال حسن و مني كاظم عبد: السمات الفنية للزخارف النباتية على السجاد في متحف العتبة العباسية، مجلة كلية التربية الاساسية، مج ٢٣، ع ٩٩، جامعة بغداد، العراق، ٢٠١٧.

١١. محمود أحمد فحيل البوم: دوريات الأعمال في تعزيز مفهوم المسؤولية الاجتماعية، دراسة تطبيقية على جامعة الزاوية، مجلة الدراسات الاقتصادية، مج ٣، ع ١٤، كلية الاقتصاد، جامعة سرت، ليبيا، 2020.
١٢. نشوى مصطفى ناجي: تنمية وتطوير الحرف اليدوية النسيجية وإعادة المنافسة محلياً وعالمياً (دراسة ميدانية بمنطقة كفر أبو جمعة، محافظة القليوبية) مجلة التصميم الدولية، مج ٩، ع ٤، ٢٠١٩.
١٣. هبه جمال عبد الحليم وهبه محمد حماده: توظيف زخارف فن التيماري الياباني لاثراء القيم الجمالية للمفروشات المنزلية، المؤتمر الدولي الثالث لكلية التربية النوعية جامعة الاسكندرية "التعليم النوعى ودوره فى تحقيق رؤية مصر ٢٠٣٠"، مجلة بحوث في العلوم والفنون، عدد خاص بالمؤتمر، مج ٤، ع ١١٤، ٢٠١٩.
١٤. هبه خميس عبد التواب وعفاف فرج عبد المطلب: السجاد النصف يدوي كنموذج للصناعات الصغيرة والتنمية المجتمعية، مجلة التصميم الدولية، مج ٩، ع ٣٤، ج.م.ع، ٢٠١٩.
١٥. يمن الحماقي: ريادة الأعمال والتمكين الاقتصادي للمرأة العربية، أعمال ملتقيات: المرأة العربية في الحياة العامة والسياسية، المنظمة العربية للتنمية الإدارية، القاهرة، ج.م.ع، ٢٠١٢.
16. **Andreia Pereira ,Luís Godinho, Diogo Mateus, Jaime Ramis, Fernando G. Branco:** Assessment of a simplified experimental procedure to evaluate impact sound reduction of floor coverings, *Applied acoustics*,79:92-103,(2014).
17. **Thomas Åstebro, and Joacim Tåg:** Gross, net, and new job creation by entrepreneurs, *Journal of Business Venturing Insights*, 8:64-70 ,(2017).
18. **Henryk Wolisz ,Tuule Mall Kull , Rita Streblov, Dirk Müller. :**The effect of furniture and floor covering upon dynamic thermal building simulations , *Energy Procedia*, 78:2154-2159,(2015).
19. **Bradon J, Chaplin C, Ermolaeva N. :** Modelling the cabling of rope systems, *Engineering Failure Analysis*,14(5):920-934,(2017).
20. **Kamal Kanti Goswami :** Developments in handmade carpets: Introduction. In: *Advances in carpet manufacture*, Elsevier, 213-268,(2018).
21. **Azoulay Pierre, Benjamin F Jones, J Daniel Kim and Javier Miranda:** Age and high-growth entrepreneurship, *American Economic Review, Insights* ,2(1):65-82,(2020).

ملخص البحث

تصميمات مقترحة لمفروشات أرضية منفذة من الحبال كمدخل لريادة الأعمال

الحبال بأنواعها وخصائصها المتعددة هي محور اهتمام البحث؛ لما تتمتع به من قيم جمالية وتشكيلية متميزة وفريدة، والتي تعد عاملاً مثيراً للمصمم لإنتاج العديد من التصميمات للمنتجات المختلفة. ففي هذا البحث تم الخروج بالحبال من دائرة استخداماتها التقليدية، وتشكيلها بتقنيات متنوعة، بالاستلها من خصائصها الجمالية والتشكيلية المميزة، ومحاولة توظيفها بشكل ابداعي جديد في إنتاج مفروشات أرضية، ومن ثم تقييم صلاحية فكرة تطبيق مشروع ريادي قائم على إنتاج مفروشات أرضية من الحبال؛ ولتحقيق هدف البحث تم تنفيذ تصميمات مقترحة لمفروشات أرضية من الحبال؛ حيث تم إنتاج (٤) مجموعات من عينات مفروشات الأرضية، بحيث احتوت كل مجموعة علي (٥) تصميمات منفذ كل منها بأحد نوعي الحبال (طبيعية - صناعية)، وإحدى تقنيات التنفيذ (اللف - العقد)، بإجمالي (٢٠) عينة، وباستخدام المنهج الوصفي التحليلي تم اعداد (٢) استبانة تقييم للتصميمات المقترحة، وتم عرضها على عينة قوامها (١٠) من الأكاديميين و(٥٤) من المستهلكين؛ وبعد معالجة النتائج إحصائياً تبين نجاح التصميمات المقترحة، وحصولها علي درجات قبول عام مرتفعة (معامل جودة اجمالي) تراوحت نسبتها المئوية بين (٨١.٣٨ : ٩٥.٥٢%)؛ مما يشير إلى تحقق هدف البحث، ووجود قبول عام من الأكاديميين والمستهلكين لفكرة مشروع ريادي قائم على إنتاج مفروشات أرضية من الحبال.

الكلمات مرجعية:

مفروشات الأرضية - الحبال - تصميم - ريادة الأعمال

Abstract

Suggested Designs for Floor Coverings Implemented from Ropes as an Entry Point for Entrepreneurship

Ropes and its kinds are the focus of this research. Because of its unique aesthetic values, it is an exciting factor for the designer to produce many designs for different products.

In this research, ropes were removed from their traditional uses, and formed with various techniques, inspired by their distinctive aesthetic characteristics. We use them in a new creative way to employ innovative floor coverings production, and then assessed the idea for application as a pioneering project based on floor coverings production from ropes. Where two types of ropes (natural - industrial), and two types of techniques (winding - knots) were used, a practical implementation was carried out by producing (4) sets of samples of floor coverings, so that each group contained (5) implemented designs, every group contains one type of the ropes, and one technique, with a total of (20) samples. The descriptive method was used by preparing (2) evaluation form presented to two samples consisting of (10) academics and (54) consumers. After treating the results statistically, it was found that the implemented designs were successful, and they obtained high overall acceptance scores (an overall quality factor), the percentage ranged between (81.38: 95.52%). This indicates the achievement of the research goal, and the general acceptance of academics and consumers for the idea of a pioneering project based on floor coverings production from ropes.

Key words:

Floor Coverings - Ropes - Design - Entrepreneurship.