

اتجاهات الطلاب بجامعة الملك فيصل بتشاد نحو متطلبات الجامعة وعلاقتها
ببعض المتغيرات الديموغرافية

**Attitudes of students at King Faisal University in Chad towards
the university's requirements and its relationship to some
demographic
variables**

د/ محمد عمر آدم¹

¹ جامعة أنجيمنا، تشاد

Mail: Oumarmht83@gmail.com

تاريخ القبول: 2020/09/28

تاريخ الاستلام: 2020/08/29

هدفت الدراسة إلى معرفة اتجاهات الطلاب بجامعة الملك فيصل بتشاد نحو متطلبات الجامعة. وما إذا كانت تلك الاتجاهات إيجابية أو سلبية والكشف عن الفروق في اتجاهاتهم وعلاقتها بعدد من المتغيرات الديموغرافية. توصل الباحث من خلال هذه الدراسة إلى النتائج الآتية:

- 1- أظهرت نتائج التحليل الإحصائي أن اتجاهات الطلاب التشاديين بجامعة الملك فيصل نحو متطلبات الجامعة يتسم بالارتفاع.
- 2- أظهرت نتائج التحليل الإحصائي وجود فروق ذات دلالة إحصائية في اتجاهات الطلاب التشاديين بجامعة الملك فيصل نحو متطلبات الجامعة تبعاً لمتغير النوع (ذكر، أنثى) لصالح النوع (ذكر).
- 3- أظهرت نتائج التحليل الإحصائي وجود فروق ذات دلالة إحصائية في اتجاهات الطلاب التشاديين بجامعة الملك فيصل نحو متطلبات الجامعة تبعاً لمتغير الكلية (الآداب، التربية، الاقتصاد، القانون، الحاسوب)، لصالح الكلية (الآداب)
- 4- أظهرت نتائج التحليل الإحصائي وجود فروق ذات دلالة إحصائية في اتجاهات الطلاب التشاديين بجامعة الملك فيصل نحو متطلبات الجامعة تبعاً لمتغير التخصص العلمي (لغة عربية، قراءات، تاريخ، علم نفس، جغرافيا، اقتصاد، إدارة، قانون، شريعة، حاسوب)، لصالح التخصص العلمي (لغة عربية).

الكلمات المفتاحية: الاتجاه؛ المتغيرات الديموغرافية

Abstract:

The objective of this study is to know the attitudes of students at King Faisal University in Chad towards the university's liabilities. Whether these attitudes are positive or negative, and to uncover differences in their attitudes and their relationship to a number of demographic variables, Such as gender variable (male / female), faculty variable, specialty variable, and the study level variable.

From this community the study sample was chosen. And 4% of the study population has been chosen to represent the simple random sample, and the study sample consisted of (200) in its final form. The researcher reached the following results and conclusion:

- 1- The results of the statistical analysis showed that the attitudes of Chadian students at King Faisal University towards the university's requirements are high.
- 2- The results of the statistical analysis showed that there are statistically significant differences in the attitudes of Chadian students at King Faisal University towards the university's requirements according to the gender variable (male, female) in favor of gender (male).
- 3- The results of the statistical analysis showed that there are statistically significant differences in the attitudes of Chadian students at King Faisal University towards the university's requirements according to the faculty variable (Arts, Education, Economics, Law, IT), in favor of the faculty (Arts).
- 4- The results of the statistical analysis showed that there are statistically significant differences in the attitudes of Chadian students at King Faisal University towards the university's requirements according to the variable of scientific specialization (Arabic language, Quran reciting, history, psychology, geography, economics, administration, law, Sharia, and IT), in favor of scientific specialization (Arabic Language).

Key words: trend, demographic variables

مقدمة:

يعد موضوع الاتجاهات النفسية موضوعا بالغ الأهمية في علم النفس الاجتماعي وذلك لأنه ناتج من نتائج عمليات التنشئة الاجتماعية، ولأنه من الدوافع المهمة للسلوك. (حبيب، ٢٠٠٦، القاهرة، ص: ١٩٩). يَدْكُرُ كمال أنالورت (all port) يقول عن الاتجاه: إنه حالة من الاستعداد والتأهب العصبي النفسي، تنتظم من خلاله خبرة الشخص وتكون ذات تأثير توجيبي دينامي علي استجابة الفرد لجميع المواضيع والمواقف التي تثير هذه الاستجابة) (كمال ٢٠٠٠ ص: ٤٠).

ويتفق علماء النفس الاجتماعي أن للاتجاهات أهمية خاصة، لأنها تكون جزءا مهما من حياتنا، ولأنها تلعب دورا كبيرا في توجيه السلوك الاجتماعي للفرد في الكثير من مواقف الحياة الاجتماعية. (وحيد، ٢٠٠١ ص: ٤٠).

ويذهب (سيد صبحي) أن دراسة الاتجاهات والتعرف على طبيعتها ووظيفتها وتطورها وتغييرها هو الموضوع الرئيس في علم النفس الاجتماعي. (صبحي ١٩٧٩ القاهرة، ٩٧).

ويشير (نشواتي) "إلي أن الاتجاهات ثابتة نسبيا، وتقاوم التغيير، بيد أنها عرضة للتعديل والتغيير نتيجة للتفاعل المستمر بين الفرد ومتغيرات بيئته، ولإعادة تقويم الاتجاهات المتعلقة في ضوء ما يستجد على بيئة الفرد من ظروف أو شروط، وتتأثر عملية تغيير الاتجاهات بمجموعة من العوامل... (نشواتي، ١٩٩٨، ص: ٤٧٧). وهذا يحفز الجامعة ويدفعها إلى تعليم الطلاب وتعويدهم على أنماط السلوك الخلقى والديني والاجتماعي المقبول الذي يتطلب الديمومة والاستمرار. يستهدف هذا البحث الوقوف على طبيعة اتجاهات الطلاب بجامعة الملك فيصل بتشاد، وذلك لمعرفة العلاقة بين الاتجاه نحو مطلوبات الجامعة، ولأن اتجاهات الطلاب مرتبطة بالعلوم النفسية والاجتماعية، ويرى الباحث أن دراسة اتجاهات الطلاب نحو المطلوبات، تعد الخطوة الأساسية للكشف عن مواطن القوة أو الضعف، وكما أن اتجاهات الطلاب تعد مؤشرا قويا يمكن من خلاله الكشف عن سلوكهم للحصول على الاتجاهات المطلوبة بدرجة عالية من الصدق والموضوعية، وهذا مما دفع الباحث للقيام بدراسة اتجاهات هؤلاء الطلاب بعنوان:

اتجاهات الطلاب بجامعة الملك فيصل بتشاد نحو مطلوبات الجامعة وعلاقتها ببعض المتغيرات الديموغرافية.

1 - مشكلة البحث:

يُلاحظ أن عددا كبيرا من الطلبة والطالبات الذين التقاهم الباحث يعتبرون مواد مطلوبات الجامعة مجرد عبء يضاف إلى أعبائهم، لا يجد الاهتمام الكافي لديهم. فمن هنا بدأ الإحساس بهذه المشكلة، مما دفعه لدراستها والوقوف عليها عمليا لمعرفة الدور الذي تؤديه هذه المطلوبات من وجهة نظر الطلاب أنفسهم، وذلك لأن مطلوبات الجامعة تعد من المواد المهمة التي يتوقف نجاح الطالب علي اجتيازها، لذلك فإن الباحث يقوم بإجراء هذا البحث للتعرف عليها من خلال دراسة اتجاهات الطلاب بجامعة الملك فيصل بتشاد، ويمكنه تحديد مشكلة البحث في السؤال المحوري الآتي: هل توجد فروق في اتجاهات الطلاب بجامعة الملك فيصل بتشاد نحو مطلوبات الجامعة وعلاقتها ببعض المتغيرات الديموغرافية؟

٢ - أسئلة البحث:

ويتفرع من سؤال المشكلة المحوري الأسئلة الفرعية الآتية:

- هل اتجاهات الطلاب بجامعة الملك فيصل بتشاد نحو مطلوبات الجامعة تتسم بالإيجابية؟
- هل توجد فروق في اتجاهات الطلاب بجامعة الملك فيصل بتشاد، نحو مطلوبات الجامعة تبعا للنوع (ذكر/ أنثي)؟
- هل توجد فروق في اتجاهات الطلاب بجامعة الملك فيصل بتشاد نحو مطلوبات الجامعة تبعا لمتغير الكلية؟
- هل توجد فروق في اتجاهات الطلاب بجامعة الملك فيصل بتشاد نحو مطلوبات الجامعة تبعا لمتغير التخصص العلي؟

٣- أهمية البحث:

- تكتسب الدراسة أهميتها من طبيعة الموضوع. الذي تناول جانبا مهما من مكونات هذه الجامعة، وتختلف اتجاهاتهم الثقافية والفكرية، وتتيح لهم الجامعة فرصة نادرة لتلاقح هذه الثقافات، وتعايش وتبادل الأفكار: ومن هنا يظهر جانب من جوانب أهمية هذا البحث الذي يهتم بدراسة اتجاهات هؤلاء الطلاب بجامعة الملك فيصل بتشاد.
- تبرز أهمية هذا الموضوع في أن الباحث لم يقف على دراسة تناولت اتجاهات الطلاب نحو مطلوبات الجامعة، من جهة علاقتها ببعض المتغيرات الديموغرافية، على الطلاب بجامعة الملك فيصل بتشاد.
- كما يسعى البحث لإوضع حلول وتقديم توصيات ومقترحات حول اتجاهات الطلاب بجامعة الملك فيصل بتشاد نحو مطلوبات الجامعة التي قد تنعكس على أدائهم التربوي وتأثرهم العلمي.

٤- أهداف البحث:

يسعى هذا البحث إلى تحقيق الأهداف الآتية :

- التعرف على اتجاهات الطلاب بجامعة الملك فيصل نحو مطلوبات الجامعة وما إذا كانت تلك الاتجاهات إيجابية أو سلبية.
- الكشف عن العلاقة بين اتجاهات الطلاب بجامعة الملك فيصل وفق المتغيرات الديموغرافية الآتية: النوع (ذكر/أنثى). ومتغير الكلية (الآداب، التربية، والاقتصاد، والقانون، الحاسوب)،
- والتخصص العلمي. (لغة عربية، قراءات، تاريخ، علم النفس، جغرافيا، اقتصاد، إدارة، قانون، شريعة، حاسوب) والمستوى الدراسي (الثالث، والرابع)
- تطوير مقياس مقنن على واقع البيئة التشادية لقياس اتجاهات الطلاب بجامعة الملك فيصل بتشاد نحو مطلوبات الجامعة.

- التوصل إلى نتائج وتوصيات ومقترحات تفيد في تجويد العلاقة الإنسانية والمهنية والتعليمية بين طلبة وطالبات الكلية، وأعضاء هيئة التدريس بما ينعكس إيجاباً على العملية التعليمية بالكلية.

٥- فروض البحث:

تتمثل فروض هذا البحث في الآتي:

- اتجاهات الطلاب بجامعة الملك فيصل بتشاد نحو متطلبات الجامعة تتسم بالإيجابية.
- توجد فروق دالة إحصائية في اتجاهات الطلاب بجامعة الملك فيصل بتشاد تبعاً للنوع (ذكر/أنثى) لصالح الطالبات.
- توجد فروق دالة إحصائية في اتجاهات الطلاب بجامعة الملك فيصل بتشاد نحو متطلبات الجامعة
- تبعاً لمتغير الكلية (الآداب، التربية والاقتصاد، والقانون، الحاسوب).
- توجد فروق دالة إحصائية في اتجاهات الطلاب بجامعة الملك فيصل بتشاد نحو متطلبات الجامعة تبعاً لمتغير التخصص العلمي. (لغة عربية، قراءات، تاريخ، علم النفس، جغرافيا، اقتصاد، إدارة، قانون، شريعة، حاسوب).

٦- حدود البحث: تم إجراء الدراسة في ضوء المحددات الآتية:

- الحدود الموضوعية:- اقتصر في اتجاهات الطلاب نحو متطلبات الجامعة وعلاقتها ببعض المتغيرات الديموغرافية للطلاب بجامعة الملك فيصل بتشاد. وتتمثل هذه المتغيرات في متغير النوع (ذكر/أنثى). ومتغير الكلية (الآداب، التربية والاقتصاد، والقانون، الحاسوب)، ومتغير التخصص (لغة عربية قراءات، تاريخ، علم النفس، جغرافيا، اقتصاد، إدارة، قانون، شريعة، حاسوب).

• الحدود المكانية: طبقت الدراسة في كليات جامعة الملك فيصل بتشاد، بمدينة أنجمينا.

• الحدود الزمانية: أجريت هذه الدراسة في العام الجامعي ٢٠١٨-٢٠١٩ م.

٧- مصطلحات البحث:

مفهوم الاتجاهات:

يذكر (آدم) أن مفهوم الاتجاهات يكاد يكون من أهم المفاهيم النفسية الاجتماعية، كما أنه مدخل ضروري إلي فهم عدد كبير من المفاهيم الأخرى، كمفهوم الرأي العام، ومفهوم القيم، والغريزة، والرأي الشخصي، والميل، وغير ذلك من المفاهيم المرتبطة بسلوك الأفراد. (آدم ١٩٨٠ ص: ٤٥).

إجرائيا يعرفه الباحث بأنها: مجموعة استجابات الطلاب عينة الدراسة على أسئلة المقياس المطور من قبل الباحث لقياس اتجاهات الطلاب بجامعة الملك فيصل بتشاد نحو مطلوبات الجامعة، هي مدى تقبلهم، أو رفضهم لهذه المطلوبات والتعبير عن موقف القبول أو الرفض لمواد مطلوبات الجامعة، والتي تتمثل في ثلاثة محاور أساسية (الدراسات الإسلامية، واللغات، والدراسات الاجتماعية).

مطلوبات الجامعة:

ورد في (التعريف بجامعة الملك فيصل بتشاد): إن مطلوبات الجامعة هي المقررات المساعدة للتخصص، ويراعي الحداثة في كل تلك المقررات وتلبية احتياجات المجتمع وسوق العمل. (التعريف بجامعة الملك فيصل ٢٠١٢ ص: ١٤).

وإجرائيا يقصد الباحث بمطلوبات جامعة الملك فيصل بتشاد هي تتضمن كل المواد التي وضعتها الجامعة تنفيذ للسياسة التعليمية بالجامعة والتي تهدف إلى ربط الطالب بالقيم والمفاهيم الأساسية المتعلقة بالحياة، والمرتبطة بالأهداف التي من أجلها أنشئت جامعة الملك فيصل بتشاد. وهي: مواد الدراسات الإسلامية وتشتمل على دراسات قرآنية تلاوة وتجويدا ودراسات قرآنية حفظا ومدخل إلى علوم القرآن وإلي علوم السنة والثقافة الإسلامية والمفاهيم المعاصرة والعقيدة وفقه العبادات وفقه المعاملات،

ومواد اللغات وتشتمل اللغة العربية واللغة الفرنسية والعلوم الاجتماعية، وتشتمل تاريخ الحضارة الإسلامية، واقع العالم الإسلامي، ودراسة الحاسب الآلي والانترنت.

جامعة الملك فيصل بتشاد:

تأسست جامعة الملك فيصل بتشاد في العام الدراسي: ١٩٩١-١٩٩٢م بجهود وطنية قام بها مجموعة من المهتمين بتطوير التعليم العربي الإسلامي في تشاد، فالجامعة مؤسسة علمية أكاديمية أهلية، ذات منفعة عامة، أي غير حكومية وغير ربحية، لها شخصيتها الاعتبارية واستقلالها الأكاديمي والمالي، وأنشطتها الخيرية ولها الحرية الكاملة في وضع مناهجها الدراسية وتطويرها وإبرام الاتفاقات العلمية والثقافية مع الجهات ذات الأهداف المشتركة (فضل ٢٠١٢، ص: ٣٥).

الطلاب: هم طلاب كليات الجامعة المقيدين في المستوى الثالث والرابع بالجامعة لتلقي العلم والمعرفة بصورة منتظمة والاهتمام بالبحث العلمي بغرض الدراسة والتحصيل الأكاديمي.

● المتغيرات الديموغرافية: إجرائها هو ما يقوم به الباحث لتحقيق أغراض هذا البحث من متغير النوع (ذكر/أنثي). ومتغير الكلية (الآداب، التربية والاقتصاد، والقانون، الحاسوب)، ومتغير التخصص العلمي (لغة عربية، قراءات، تاريخ، علم النفس، جغرافيا، اقتصاد، إدارة، قانون، شريعة، حاسوب).

الفصل الثاني: الإطار النظري و الدراسات السابقة

مفهوم الاتجاه وعلاقته ببعض المفاهيم النفسية:

أولاً. المعنى اللغوي لمفهوم الاتجاه:

ورد في المعجم الوسيط: الاتجاهات جمع اتجاهاتجته إليه: أقبل بوجهه عليه، وأصله (اوتجه) (إبراهيم أنيس وآخرون ١٩٧٢، ص: ٥٨٧) (والتجاه): الوجه الذي نقصده، ويقال قَعَدْتُ تجاهك أي تلقاء وجهك، (المرجع السابق، ١٠٥٨). في (مختار الصحاح): باب الوجه، (الوجه)، الجمع وجوه، أو الجهة، بمعنى الهاء عوض عن الواو، ويقال هذا وجه بمعنى الرأي هو الرأي نفسه، والاسم الوجه بكسر الواو وضمها، اتجه له رأي،

و(المواجهة) المقابلة. (عبد المحسن الرازي، القاهرة ٧١). ورد في الرائد (معجم لغوي):
اتجه اتجاهها. (وج ه). إليه قصد. أقبِل (مسعود، ١٩٨٧، ص: ٢٨).

وفي (معجم المأثورات اللغوية) (وج ه) قاد فلان فلانا فوجه: قاده فانقاد له
واتبعه، أينما أوجه ألقى سعدا: مثل قعدت تجاهك: قعدت تلقاء وجهك. (فياض،
١٩٩٣، ص: ٤٨٤).

في (المحكم والمحيط الأعظم): و ج ه (وجه) كل شيء مستقبله. وفي
التنزيل: (فأينماتولوا فثم وجه الله) وقوله تعالى (فأقم وجهك للدين حنيفا) أي اتبع
الدين القيم . وأراد: فأقيموا وجوهكم. يدل على ذلك قوله عز وجل بعده : (منيبين إليه
واتقوه)، والمخاطب هو النبي صلى الله عليه وسلم، والمراد هو الأمة. والجمع أوجه
ووجوه. (أبو الحسن، ٢٠٠٠، ص: ٣٩٧).

ثانيا. المعني الاصطلاحي لمفهوم الاتجاه :

يُشير (خليفة) إلى مفهوم الاتجاهات attitude (بأنه يعد من المفاهيم الأساسية
والمستخدمة على نطاق واسع في مجال علم النفس الاجتماعي. هذا وعلى الرغم من
أهمية هذا المفهوم، وكثرة استخدامه، فإنه لا يوجد اتفاق بين جميع المشتغلين في
الميدان حول تعريفه وتناوله إجرائيا. (خليفة ٢٠٠٠، ص: ٢٣).

يُشير (رضوان): أن اتجاه الفرد نحو الحساب يؤثر في تعلمه المعلومات والمهارات
الحسابية، وأن الاتجاه نحو الكتب يؤثر في قدراته علي تعلم القراءة ، وأن الاتجاه نحو
المدرسة على اختلاف صورها تؤثر في قدرة الفرد علي التعلم فيها، فعلى المدرس عندئذ
أن يقدر الأهمية الأساسية للاتجاهات في التربية. (رضوان، ١٩٩٦، ص: ١٤٩).

يذكر (جابر) أن موضوع الاتجاهات يحتل أهمية خاصة في علم النفس
الاجتماعي التربوي. فالاتجاهات النفسية الاجتماعية من أهم نواتج عملية التنشئة
الاجتماعية، وهي في الوقت نفسه من دوافع السلوك، التي تؤدي دورا أساسيا في ضبطه
وتوجيهه. (جابر ١٩٨٧، ص: ٩٧).

يعرف (وهبة) الاتجاه في علم النفس الاجتماعي: بأنه تنظيم ثابت لعمليات إدراكية وانفعالية وتكيفية يتركز حول موضوع ما، ويجعل الشخص يسلك إزاء هذا الموضوع سلوكا متسقا، وقد تكون الاتجاهات ايجابية وسلبية، حبا أو كراهية استحسانا أو استنكارا، تسامحا، وتعاونا، أو تنافسا. (هبة ١٩٧٩، ص:٣)

يرى (محمد) أن الاتجاه هو مجموع ما يشعر به الفرد نحو موضوع معين شعورا إيجابيا أو سلبيا، ويشمل فكرة الفرد عن الموضوع، ومفهومه عنه وعقائده، وانفعالاته وآماله، وتطلعاته ومخاوفه، وآراءه المتعلقة بهذا الموضوع. (محمد عمان ١٩٩٧، ص: ٢٢٨)

يذكر (نشواتي) أن الاتجاهات تشير إلى نزعات تؤهل الفرد للاستجابة إلى أنماط سلوكية محددة، نحو شيء خاص أو أفكار أو حوادث أو أوضاع أو أشياء معينة، تؤلف نظاما معقدا تتفاعل فيه مجموعة كبيرة من المتغيرات المتنوعة. (نشواتي مرجع سابق ص: ٤٨٠).

يذكر (البنعلي) أن الاتجاه مفهوم نفسي اجتماعي، وهو تكوين افتراضي أو متغير وسيط تعبر عنه مجموعة من الاستجابات المتسقة فيما بينها سواء في اتجاه القبول أو في اتجاه الرفض إزاء موضوع نفسي اجتماعي جدي معين. (البنعلي ١٩٩٤، ص: ٩٩)

مكونات الاتجاهات النفسية:

يرى توفيق مرعي وأحمد بلقيس أن تكوين الاتجاهات يمر بثلاث مراحل أساسية، وتتحدد هذه المكونات معا لتشكيل الاتجاه النفسي:

✓ **المكون المعرفي:** لا يستطيع الفرد أن يكون الاتجاه نحو الموضوعات إلا إذا كانت لديه معرفة عنه، وليس من الضروري أن تكون المعرفة كاملة، وينطوي المكون المعرفي على المعلومات والحقائق الموضوعية المتوفرة لدى الفرد. يكون الاتجاه في هذه المرحلة ظاهرة إدراكية أو معرفية تتضمن تعرف الفرد بصورة مباشرة على بعض عناصر البيئة الطبيعية والبيئة الاجتماعية التي تكون من طبيعة المحتوى العام لطبيعة المجتمع الذي يعيش فيه، وهكذا قد يتبلور الاتجاه في نشأته حول أشياء مادية كالدار الهادئة والمعقد المريح، حول نوع خاص من

الأفراد كالأخوة والأصدقاء، حول نوع محدد من الجماعات كالأُسرة وجماعة النادي وحول بعض القيم الاجتماعية كالشرف والتضحية.

✓ **المكون الوجداني:** يشير هذا المكون إلى مشاعر الحب والكراهية التي يوجهها الفرد نحو موضوع الاتجاه، ويرتبط بتكوينه العاطفي وتتميز هذه بميل الفرد نحو شيء معين فمثلاً أن أي طعام قد يرضي الجائع، ولكن الفرد يميل إلى بعض أصناف خاصة من الطعام، وقد يميل إلى تناول طعامه على شاطئ البحر، وبمعنى أدق أن هذه المرحلة من نشؤ الاتجاه تستند إلى خليط من المنطق الموضوعي والمشاعر والإحساسات الذاتية.

✓ **المكون السلوكي:** الاتجاه عبارة عن موجّهات لسلوك الإنسان، فهي تدفعه إلى العمل على

أنواع الاتجاهات النفسية :

يمكن لنا أن نتعرف على عدة أنواع من الاتجاهات النفسية وذلك من الناحية الوصفية والوظيفية. وهذا التصنيف يساعد الدارس على تحديد نوعية وشدة الاتجاه النفسي مع العلم بأن الاتجاه الواحد قد يقع في أكثر من تصنيف وذلك من حيث صفته ومن حيث وظيفته. ومن هذه الأنواع ما يأتي:

١-الاتجاهات الجماعية – الاتجاهات الفردية: عندما يكون الاتجاه مشتركاً لدى عدد كبير من الأفراد نسميه الاتجاهات الجماعية. أما الاتجاهات التي تميز فرداً عن آخر فهي اتجاهات فردية ، فإعجاب الناس بالأخلاق الفاضلة والشجاعة والكرم اتجاه جماعي، وإعجاب الفرد بزميل له اتجاه فردي.

٢- الاتجاه العلني- الاتجاه الخفي (الاتجاهات الشعورية و للا شعورية)يظهر الاتجاه العلني في سلوك الفرد دون تردد أو تحفظ ومثل هذا الاتجاه أحياناً ما يكون متفقاً مع معايير الجماعة ومثلها وقيمها، أما الاتجاه الخفي فهو الاتجاه الذي لا يتفق ومعايير المجتمع ولذلك نرى الفرد يتردد في الإفصاح عنه بسبب تعارضه مع معايير المجتمع. (أحمد ٢٠١٠، ص:٢٠١١)

إن الاتجاهات عند الإنسان متعددة، بمعنى أن الإنسان يكون لديه اتجاهات اجتماعية تجاه كل ما ينتظم المجال الحيوي له، فهو يكون اتجاهها نحو من يعرف من الأفراد، والنظم الاجتماعية السائدة، والعادات، والقيم والتقاليد يُكون اتجاهها اجتماعيا نحو المشكلات الاجتماعية، نحو مؤسسات المجتمع نحو قيادات هذا المجتمع، وزعاماته الفرد يكون اتجاهات اجتماعية نحو بيئته الاجتماعية بكاملها، ولكننا نجد عند قياس تلك الاتجاهات لدى أفراد مجتمع واحد أن الاتجاهات تختلف بالرغم من توحيد المثيرات الاجتماعية أو توحيد عناصر البيئة الاجتماعية التي يعيشون في إطارها، ويرجع السبب في ذلك إلى تباين مكونات شخصية الأفراد، تباين المجال النفسي الذي يوجد فيه الأفراد والجماعة، وتباين الدوافع والغرائز والحاجات والخبرة.(الجفندي وآخرون، ٢٠٠٧ ص: ١٨٦).

أهم خصائص الاتجاهات النفسية والاجتماعية تتلخص فيما يأتي:

- ١- الاتجاهات مكتسبة ومتعلمة، وليست وراثية ولادية.
- ٢- الاتجاهات تتكون وترتبط بمثيرات ومواقف اجتماعية، ويشترك عدد من الأفراد أو الجماعات فيها.
- ٣ - الاتجاهات لا تتكون من فراغ، ولأنها تتضمن دائما علاقة بين فرد وموضوع من موضوعات البيئة.
- ٤-الاتجاهات تتعدد وتختلف حسب المثيرات التي ترتبط بها.
- ٥-الاتجاهات توضح وجود علاقة بين الفرد وموضوع الاتجاه.
- ٦ -الاتجاه يتضمن عنصرا عقليا ومعرفيا يعبر عن معتقدات الفرد، أو معرفته العقلية وخبراته عن موضوع الاتجاه.
- ٧-الاتجاه يتضمن عنصرا سلوكيا، يعبر عن سلوك الفرد الظاهر الموجه نحو موضوع الاتجاه.

٨- الاتجاهات تعتبر نتاجا للخبرة السابقة، وترتبط بالسلوك الحاضر، وتشير إلى السلوك في المستقبل. الاتجاهات وتتمثل فيما بين استجابات الفرد للمثيرات الاجتماعية من اتساق واتفاق، ويسمح بالتنبؤ باستجابة الفرد لبعض المثيرات الاجتماعية.

٩- الاتجاهات تغلب عليها الذاتية أكثر من الموضوعية، من حيث محتواها الاتجاهات لها صفة الثبات والاستمرار النسبي، ولكن من الممكن تعديلها. وتغييرها تحت ظروف معينة. (مجدي أحمد، بدون تاريخ القاهرة، ص:٦٨).

تتميز الاتجاهات ببعض الخصائص العامة عن غيرها من المفاهيم الوجدانية التي سبق أن أوضحناها. وتفيد هذه الخصائص في إلقاء مزيد من الضوء على الأبعاد المتعددة لهذا المفهوم. (زهراى بدون تاريخ، القاهرة، ص:١٤٤)

وظائف الاتجاهات النفسية الاجتماعية:

تقوم الاتجاهات بالعديد من الوظائف التي تيسر للإنسان القدرة على التعامل مع المواقف والأوضاع الحياتية المختلفة، وأهم الوظائف:

• الوظيفة المنفعية والتكيفية.

تحقق الاتجاهات الكثير من أهداف الفرد وتزوده بالقدرة على التكيف مع المواقف المتعددة التي يواجهها، وإعلان الفرد عن اتجاهاته يظهر مدى تقبله لمعايير الجماعة وقيمتها ومعتقداتها، كما يظهر انتماءه وولائه لقواعدها لذا تعتبر الاتجاهات موجبات سلوكية تمكنه من تحقيق أهدافه وإشباع دوافعه في ضوء المحكات أو المعايير الاجتماعية السائدة في مجتمعه، كما تمكنه من إنشاء علاقات تكيفية سوية مع هذا المجتمع.

• الوظيفة التنظيمية:

تتجمع الاتجاهات والخبرات المتعددة والمتنوعة في الفرد في كل منتظم مما يؤدي إلى اتساق سلوكه، وثباته نسبيا في المواقف المختلفة، بحيث يسلك تجاهها على نحو ثابت مطرد، فيتجنب الضياع والتشتت في متاهات الخبرات الجزئية المنفصلة. ويعود الفضل في هذا الانتظام والتنظيم إلى ما يحمل من اتجاهات مكتسبة، وهكذا فإن اتجاهات

الفرد تكسبه المعايير والأطر المرجعية لتنظيم خبراته ومعلوماته بشكل يعينه على فهم العالم من حوله. (علام ٢٠٠٦، ص: ٥٢٣).

• الوظيفة الدفاعية:

يرتبط العديد من اتجاهات الفرد بحاجاته الشخصية ودوافعه الفردية، أكثر من ارتباطه بالخصائص الموضوعية لموضوع الاتجاه، لهذا يقوم الفرد أحيانا بتكوين بعض الاتجاهات لتبرير فشله أو عدم قدرته على تحقيق أهدافه. فقد يكون الطالب اتجاه سلبي نحو المنهج أو المدرس أو النظام التعليمي بمجمله عندما يفشل في إنجاز المستوى التحصيلي الذي يرغب فيه، فيساعد هذا الاتجاه على تبرير فشله وعلى الاحتفاظ بكرامته واعتزازه بنفسه. (أبو جادوا، ٢٠٠٠م، ص: ١٩٣)

وتعتبر وظائف الاتجاهات أحد العوامل التي تساعد على نمو وتطور الشخصي، وذلك من خلال: المساعدة على التأقلم والتكيف، فهي بمثابة مقومات معنوية تساعد الفرد على استيعاب المتغيرات المختلفة. توفير القناعات التي يحتفظ بها الفرد للدفاع عن نفسه. توفير إطار مرجعي يساعد الفرد على تنظيم عمليات الإدراك والمعلومات التي لديه عن الأمور المختلفة. تشكيل مقدمات يمكن للفرد على أساسها تفسير السلوك والتنبؤ بالممارسات السلبيه عن طريق الاعتناء بتنمية الاتجاهات الإيجابية نحو العمل، وتغيير الاتجاهات السلبيه من خلال الوسائل التدريبية والتكنولوجية الاجتماعية المتوفرة حاليا وهي تقنيات معروفة لدى خبراء التطوير التنظيمي. (القريوتي، ٢٠٠٠م، ص: ١٧٢)

ومن وظائف الاتجاهات أيضا الوظائف الآتية: (كمال مرجع سابق ص: ٢٠١١)

١ - تنظم العمليات الدفاعية والانفعالية.

٢ - تسهيل عملية اتخاذ القرار.

٣ - توضيح العلاقة بين الفرد والآخرين أو بين الفرد ومفردات بيئته.

٤ - تحديد الاستجابات بطريقة نسبية ثابتة.

٥ - المساعدة على تحقيق أهداف الفرد وطموحاته.

٦ - تفسير بعض الظواهر وإعطائها المعنى الأقرب للحقيقة .

٧ - إمداد الشخص بمفاتيح الشخصية.

تغيير الاتجاهات النفسية:

تلعب الاتجاهات دورا بارزا في السلوك، كما أن تغيير اتجاهات الناس أو تعديلها ينعكس سلباً أو إيجاباً على تفاعلهم مع الأحداث، وكذلك على أسلوب توافقهم. لذلك يهدف الإرشاد الجمعي فيما يهدف إلى إجراء تغيير في اتجاهات المسترشدين، طالما كان ذلك يساعدهم في التغلب على مشكلاتهم، وقد استخدم (ريدروكورديليا)- بيرجن) الإرشاد الجماعي في تعديل اتجاهات أطفال المرحلة الابتدائية بهدف تحسين الوعي الثقافي وعلاقتهم مع أطفال من ثقافات أخرى. (الرشيدي ٢٠٠٠م ص:٢٣٤)

العوامل المؤثرة في تكوين الاتجاهات

يقول صالح أبو جادو إن الاتجاهات تنبع من واقع الظروف الاجتماعية والاقتصادية والسياسية والإيديولوجية، تتما شيء مع مراحل التطور التي يجتازها المجتمع، وتؤدي التنشئة الاجتماعية دورا رئيسيا في تكوينها، ومن أبرز العوامل التي تؤثر في تكوين الاتجاهات ما يأتي:

❖ الأسرة: تعتبر البناء الاجتماعي الأول الذي يتأثر به الفرد منذ نعومة أظافره،

ويتأثر الطفل

باتجاهات والديه وغيرهما من أفراد الأسرة سواء أكانت هذه الاتجاهات إيجابية أم سلبية تجاه الموضوعات المختلفة، ويكتسب الطفل هذه الاتجاهات أو بعضها عن طريق التعلم والتقليد.

❖ الفرد نفسه: لكل فرد تجربة شخصية معينة وخاصة به، والتنشئة الاجتماعية

تؤدي دورا مهما

في تكوين الشخصية وما تكتسبه من تجارب وخبرات تميزه عن غيره من الأشخاص من خلال الاتجاهات التي اكتسبها من الخبرات.

❖ **العوامل الحضارية:** وهي كثيرة ومتنوعة منها المسجد والمدرسة والمنطقة والنادي.... وهذه

العوامل والمؤثرات لا تغرس نفس الاتجاهات مما يحتم على الفرد التحيز نحو بعضها والتشبع بالاتجاهات التي ترسلها

❖ **الخبرات الانفعالية:**

تؤدي الخبرة دوراً مهماً في تكوين الاتجاهات سلباً أو إيجاباً، فعلى سبيل المثال إن العمل الذي يتبع بتعزيز يؤدي إلى تكوين اتجاه ايجابي لدى الفرد، والعمل الذي يتبع بعقاب يؤدي إلى تكوين اتجاه سلبي لدى الفرد نحو ذلك العمل... الخ

❖ **السلطة العليا:** تفرض على الفرد الالتزام بأمور معينة كاحترام القوانين وتنفيذها مما يؤدي إلى

تكوين اتجاهات لديه نحو هذه الموضوعات نظراً لما يترتب على عدم الالتزام أو الخروج عليها من عقاب. وتتكون الاتجاهات في هذه الحالة نتيجة عاملين أساسيين هما: الاحترام والخوف.

❖ **رضا الآخرين وحبهم:** عندما يكون الأفراد إحساساً تجاه فرد ما بالرضا نسبة لسلوكه الايجابي

نحو مواضيع معينة، فإننا نجد هذا الفرد يحاول الحفاظ على تلك الصورة الموجودة عنه في أذهان الناس، وهذا الحرص منه يؤثر على كيفية سلوكه وتعامله مع الآخرين وفق ضوابط معينة. (أ)

العوامل المؤثرة في تكوين الاتجاهات:

يعيش الإنسان في إطار ثقافي يتألف من العادات والتقاليد والاتجاهات والمعتقدات. وهذه جميعها تتفاعل تفاعلاً ديناميكياً يؤثر في الفرد من خلال علاقاته

الاجتماعية وبيئته، سواء كانت أسرته أو مدرسته، بمعنى أن مختلف الجماعات التي ينتمي إليها الفرد تؤثر في اكتسابه لاتجاهاته ومعتقداته المختلفة، والواقع أن الإطار الثقافي بما يتضمنه من عوامل مختلفة يعتبر من أهم المحددات لاتجاهات الفرد، ومع ذلك نجد أن الأفراد داخل إطار معين يختلفون في اتجاهاتهم، وهذا راجع إلى تأثير الأفراد بأبائهم كأول وسائط للتطبيع الاجتماعي، فهم قوة مؤثرة في تكوين اتجاهات أبنائهم وقد وجد أن العلاقة بين اتجاهات الوالدين والأطفال أكبر من تلك التي تقوم بين اتجاهات الإخوة. كما وجد أن الاتجاهات لا تتأثر فقط بالتوجيه اللفظي، بل بطريقة التربية والسلوك الفعلي للأباء، والدليل على ذلك أن تماثل اتجاهات الأطفال والوالدين يكون أكثر في المسائل الواقعية التي يفهمها الطفل لقرابته من حياته واتصالها بمجال سلوكه، كاتجاههم نحو الأفراد، إذ لوحظ ضعف التماثل بين اتجاهات الأطفال والوالدين في المسائل السياسية لعدم إدراك الأطفال لها إدراكا واضحا، هذا مع العلم بأن الاتجاهات نحو الأمور المعنوية المجردة لا تتكون بالمعنى الصحيح قبل المراهقة، حيث أنها تتطلب مستوى من النضج العقلي لا يتوفر في مرحلة الطفولة. (أحمد مرجع سابق ذكره ص: ٢٠١٤).

عموما يشير الباحث إلى أن العوامل المؤثرة في تكوين الاتجاهات تتكون نحو الموضوعات أو الأشياء أو الأحداث نتيجة لعدد من العوامل أهمها تأثير الوالدين حيث يعد تأثير الوالدين من أهم العوامل المساعدة في تكوين الاتجاهات خصوصا عند الشباب، وذلك بما يقدمه الوالدان من تعزيز لبعض السلوكيات دون غيرها التي يقوم بها الشباب، وأيضا تأثير الأقران، وذلك من خلال عملية التفاعل الاجتماعي التي تحدث تأثيرات متبادلة بين الفرد والأقران وتأثير التعليم. إن العملية التعليمية وما يمر به الفرد خلالها من عملية اكتساب الخبرات تساعده على تكوين اتجاهات معينة، كما تعد وسائل الإعلام من العوامل المساعدة على تكوين في الاتجاهات نحو الموضوعات المختلفة.

مطلوبات الجامعة مفهومها وأهدافها وأنواعها

أولا. المعنى اللغوي للمطلوبات:

يعرف (الجهوري) المَطْلَبُ: من طلب، والَطَّلَبُ مُحَاوَلَةٌ وَجِدَانِ الشَّيْءِ، وَأَخَذَهُ، وَالطَّلِبَةُ مَا كَانَ لَكَ عِنْدَ آخَرَ مِنْ حَقِّ تَطَالِبِهِ بِهِ، وَالْمُطَالِبَةُ أَنْ تُطَالِبَ إِنْسَانًا بِحَقِّ لَكَ عِنْدَهُ، وَلَا تَزَالِ تَتَقَاضَاهُ وَتُطَالِبُهُ بِذَلِكَ، وَطَلَبَ الشَّيْءَ يَطْلُبُهُ طَلْبًا، وَطَلَبَ الشَّيْءَ طَلْبَهُ فِي مُهْلَةٍ، وَطَالِبُهُ بِكَذَا مُطَالِبَةٌ وَطَالِبًا طَلَبَهُ بِحَقِّ، وَالاسْمُ مِنْهُ الطَّلَبُ وَالطَّلِبَةُ، وَالطَّلَبُ جَمْعُ طَالِبٍ، وَالتَّطَلُّبُ الطَّلَبُ مَرَّةً بَعْدَ أُخْرَى، وَالتَّطَلُّبُ طَلَبٌ فِي مُهْلَةٍ مِنْ مَوَاضِعَ، وَرَجُلٌ طَالِبٌ مِنْ قَوْمٍ طَلَبٌ وَطَلَّابٌ، وَطَلْبَةٌ الْأَخِيرَةُ اسْمٌ لِلْجَمْعِ، وَطَلُوبٌ مِنْ قَوْمٍ طَلَبٌ وَطَلَّابٌ مِنْ قَوْمٍ طَالِبِينَ وَطَلِيبٌ مِنْ قَوْمٍ طَلْبَاءَ (الجهوري، ١٩٩٠، ص: ١٩١).

يذكر (ابن منظور) وقد سمت العرب طالباً وطليباً وطلبةً، والطلب: قومٌ يطلبون هارباً، يقال: أدركهم الطلب، والطلب: مصدر طلبته أطلبه طلباً، ويقال: ماء مطلوبٌ ومطلبٌ، وكذلك كلاً مطلوب ومطلب، إذا كان صعب الطلب. ويقال: فلان طلب فلان، إذا كان يهواها ويطلبها، وكذلك فلان طلبة فلان، إذا كان يطلبها. والمطالب: مواضع الطلب. ويجوز أن يكون واحدة المطالب مطلبة. ولي عند فلان طلبة، أي شيء أطلبه منه، ومنه المطلوبات، فالمطلوبات هي الالتزامات وتعني ما يطلبه الدارس ومفردتها مطلوب (ابن منظور، ص: ٥٥٩).

يشير (ابن قاسم الأنباري) إلى أن ابن الأعرابي قال: الطلبة الجماعة من الناس والطلبة السفرة البعيدة وطلب إذا اتبع، وطلب إذا تباعد، وإنه لطلب نساء أي يطلبن، والجمع أطلاب وطلبة وهي طلبه وطلبته الأخيرة عن اللحياني إذا كان يطلبها ويهواها، ومطلوب اسم موضع قال الأعشى يا رَحْمًا قَاظًا عَلَى مَطْلُوبٍ وَيَقَالُ طَالِبٌ وَطَلَبٌ مِثْلَ خَادِمٍ وَخَدَمٍ وَطَالِبٌ وَمُطَلَّبٌ وَطَلِيبٌ وَطَلْبَةٌ وَطَلَّابٌ أَسْمَاءٌ (قاسم الأنباري، ١٩٩١، ص: ٣٢٨).

ثانيا. المعنى الاصطلاحي لمفهوم المطلوبات:

يذكر(محمد) عن مطلوبات الجامعة: بأن الجامعة تحدد عددا معينا من المقررات ، لابد لجميع طلابها من دراستها والنجاح فيها، لكي يمنح الدرجة من الجامعة. وهي مقررات إجبارية للطلاب في مختلف الكليات وتتمثل في بعض أساسيات المعرفة.(محمد ٢٠١٤ م ص:٣٦٥).

وعن دليلها يذكر أنه : تحقيقا لرسالة الجامعة المتفردة أقر المجلس العلمي تدريس المواد الآتية لجميع الطلاب بالكليات بمختلف تخصصاتهم، ومواد مطلوبات الجامعة هي المقررات (المواد) التكوينية المشتركة التي يدرسها جميع الطلاب بمختلف تخصصاتهم العلمية.(جامعة إفريقيا العالمية ٢٠٠٠ م ص:٣٨).

يذكر(أوبكر)أن مطلوبات الجامعة مقررة في جميع الكلياتإلا أن مفهومها ومفرداتها تختلف من جامعة إلي أخرى وبعض الجامعات تعتبرها إجبارية تحسب درجاتها في المعدل التراكمي للطلاب، وبعضها جعلها مادة اختيارية لاتحسب في المعدل للطلاب... الخ (أوبكر ٢٠١٠ م ص:٤).

وإجرائيا لغرض هذه الدراسة يعني الباحث بالمطلوبات كل المواد والمقررات التكوينية المشتركة التي وضعتها الجامعة تنفيذا لسياستها التعليمية، المتصلة بالقيم والمفاهيم الأساسية المتعلقة بالحياة، والمرتبطة بالأهداف التي من أجلها أنشئت جامعة الملك فيصل بتشاد. تمثل في كل مادة من مواد مطلوبات الجامعة حاجة ثقافية أو اجتماعية أو تربوية تكون أرضية جامعة لكل التخصصات في كليات الجامعة المختلفة. والتي تلزم كل طالب في جامعة الملك فيصل بتشاد دراستها، وهي الدراسات الإسلامية، واللغات، والدراسات الاجتماعية.

ثالثا: مفهوم أهداف الجامعة من المطلوبات:

يذكر الباحث أن لكل جامعة أهدافا خاصة تنطلق من رسالتها التي تؤدها في المجتمع الذي تكون فيه. لأن الجامعة لا بد لها من خدمة المجتمع، وجامعة الملك فيصل

بتشاد هي جامعة تخدم المجتمع الإفريقي والعالمي، ولها خصوصيات خاصة وتختلف عن الجامعات الشادية الأخرى إذ أنها جامعة ذات خصوصية إسلامية.

فكان مفهوم أهداف الجامعة من المطلوبات، يتمثل في الآتي:

١- نشر اللغة العربية والثقافة الإسلامية في تشاد والدول الإفريقية المجاورة لها.

٢- العناية بالتراث العربي الإسلامي في تشاد جمعا وتحقيقا ونشرا لتسهيل الاستفادة منها.

٣- استيعاب الطلبة من حملة الشهادة الثانوية العربية التشادية أو ما يعادلها، لإعداد جيل مستنير بالعقيدة الصحيحة والعلم النافع، يطور البلاد علميا واقتصاديا في ضوء تعاليم الإسلام السمحة.

٤- إعداد وتأهيل المعلمين لسد الفراغ العلمي والتربوي لدى مارس التعليم العربي الإسلامي في

تشاد والدول الإفريقية المجاورة وتكوين الباحثين المقتدرين.

٥- السعي لإحداث التوازن بين اللغة العربية واللغة الفرنسية في المجال الإداري والتعليمي في

مؤسسات الحكومة المختلفة لتحقيق مبدأ المساواة المنصوص عليها في دستور البلاد.

٦- إقامة علاقات تعاون علمي وثقافي مع المؤسسات الجامعية ومراكز البحوث في العالم العربي والإسلامي والدولي للاستفادة من الخبرات.

٧- تأسيس الكليات والمعاهد المتخصصة، وعقد الندوات والمحاضرات والمؤتمرات الدولية في مجال التعليم والدعوة الإسلامية.

الدراسات السابقة

بعد أن اطلع الباحث على بعض الدراسات السابقة التي تتعلق بظاهرة الاتجاهات النفسية في كثير من المؤسسات التعليمية وفقا على الدراسات التالية:

اتجاهات الطلاب بجامعة الملك فيصل بتشاد نحو مطلوبات الجامعة وعلاقتها ببعض المتغيرات الديموغرافية

١- دراسة: محمد عمر آدم (٢٠١٢م) بعنوان: اتجاهات الطلاب نحو مطلوبات الجامعة وعلاقتها ببعض المتغيرات الديموغرافية دراسة تطبيقية على الطلاب الوافدين بجامعة إفريقيا العالمية

أهداف البحث: يهدف هذا البحث إلى تحقيق الأهداف التالية :

التعرف على اتجاهات الطلاب الوافدين بجامعة إفريقيا العالمية نحو مطلوبات الجامعة وما إذا كانت تلك الاتجاهات إيجابية أو سلبية.

الكشف عن الفروق في اتجاهات الطلاب الوافدين بجامعة إفريقيا العالمية وفق المتغيرات الديموغرافية الآتية. المساق الأكاديمي(علمي/أدبي). النوع (ذكر/أنثي). اللغة (انجليزي/فرنسي). القارة (آسيا/إفريقيا).

منهج الدراسة: استخدم الباحث لإجراء هذا البحث المنهج الوصفي.

مجتمع الدراسة: اختار الباحث الطلاب الوافدين بجامعة إفريقيا العالمية مجتمعاً لدراسته، ومجتمع الدراسة يتكون من طلاب وطالبات الدول الإفريقية والآسيوية بجامعة إفريقيا العالمية. أثناء إجراء هذه الدراسة، ويبلغ عددهم في الكليات الأدبية والعلمية حسب المعلومات المتوفرة لدى إدارة الجامعة ١٠٢٨ طالبا وطالبة ويدرسون في جميع المستويات بغرض نيل درجة البكالوريوس.

عينة الدراسة: وتكونت عينة الدراسة في صورتها الأولية من ١٧٠ طالبا وطالبة من طلاب جامعة إفريقيا العالمية بالفرقة الثالثة والرابعة من القسمين العلمي والأدبي.

وتوصل الباحث من خلال هذه الدراسة إلى النتائج الآتية:

١-اتجاهات الطلاب الوافدين بجامعة إفريقيا العالمية نحو مطلوبات الجامعة إيجابية.

٢- توجد فروق دالة إحصائية في اتجاهات الطلاب الوافدين بجامعة إفريقيا العالمية نحو مطلوبات الجامعة تبعا للمساق الأكاديمي، (علمي/أدبي) لصالح الأدبيين.

٣- لا توجد فروق دالة إحصائية في اتجاهات الطلاب الوافدين بجامعة إفريقيا العالمية تبعاً للنوع (ذكر/أنثى).

٤- لا توجد فروق في اتجاهات الطلاب الوافدين بجامعة إفريقيا العالمية نحو مطلوبات الجامعة تبعاً للغة دراسة الطالب في المرحلة الثانوية، (إنجليزي/فرنسي)

٥- لا توجد فروق دالة إحصائية في اتجاهات الطلاب الوافدين بجامعة إفريقيا العالمية نحو مطلوبات الجامعة تبعاً لمتغير القارة التي ينتهي إليها البلد الذي جاء منه الطالب. (إفريقيا/آسيا).

٢- دراسة: عبد الرحمن الشيخ الطاهر (١٩٨٩م) جامعة أم درمان الإسلامية (٣)

بعنوان: العلاقة بين اتجاهات طلاب جامعة أم درمان الإسلامية نحو مناهج الجامعة وتوافقهم النفسي والاجتماعي.

الهدف: معرفة العلاقة المتبادلة بين اتجاهات الطلاب نحو مناهج الجامعة، وتوافقهم النفسي والاجتماعي، والوصول إلى مقترحات علمية لتحسين المناهج وزيادة توافق الطلاب النفسي والاجتماعي.

العينة: تكونت من (٣٢٠) طالبا وطالبة .

المنهج: المنهج الوصفي.

الأدوات: مقياس التوافق الاجتماعي (هيوم، بل) استبيان من تصميم الباحث.

أهم النتائج:

١/ لا توجد فروق ذات دلالة إحصائية بين متوسطات درجات البنين والبنات في كل المتغيرات للتوافق العام والمنزلي والاجتماعي والانفعالي.

٢/ لا توجد فروق ذات دلالة إحصائية في التوافق الاجتماعي بين طلاب السنة الثانية و الرابعة ذكور لصالح طلاب السنة الرابعة.

٣- دراسة: أحمد حامد الشيخ مصطفى الفادني ٢٠٠٨م جامعة أم درمان الإسلامية

يعنوان: مناهج مطلوبات الجامعة السلبية والإيجابيات (الثقافة الإسلامية نموذجاً)

الهدف: تقويم الثقافة الإسلامية لكليات غير المتخصصة لمعرفة تحقيقه لأهداف الثقافة الإسلامية.

١. معرفة مدى ارتباط أهداف المنهج بأهداف الثقافة الإسلامية.
٢. التعرف على نشأة الثقافة الإسلامية في الجامعات السودانية كمطلوب جامعي.
٣. التعرف على واقع المطلوبات في جامعة أم درمان الإسلامية.

العينة: تكونت عينة الدراسة من: جميع الأساتذة الذين يدرسون مواد الثقافة الإسلامية لكليات العلمية وعددهم (٢٢) أستاذاً وطلاب الكليات العلمية البالغ عددهم (١١٧٠) طالباً في العام الدراسي ٢٠٠٦م-٢٠٠٧م اختار منهم الباحث (٢٢٠) طالباً تم اختيارهم عن طريق العينة العشوائية.

المنهج: المنهج الوصفي.

الأداة: الاستبيان.

أهم النتائج:

- ١- إن جامعة أم درمان الإسلامية أول نواة لتعليم العالي وهي رائدة التأصيل ورافدة للجامعات

الأخرى ومراكز التعليم في مجال مناهج الثقافة الإسلامية كمطلوب جامعي.

- ٢- مواد الثقافة الإسلامية كمطلوب جامعي تؤثر في الطالب تأثير إيجابياً، وأن الطلاب يقبلون على مواد الثقافة الإسلامية بسبب تمكين الأساتذة في هذه المطلوبات.

تعقيب على الدراسات السابقة:

استفاد الباحث من الدراسات السابقة التي اتيح له الاطلاع عليها والوقوف على نتائجها ما يلي:

- ١- تطوير أهداف البحث بما يتماشى مع منطلق هذه الدراسات العلمية التي هدفت إلى تحليل وتفسير ظاهرة الاتجاهات النفسية في ميدان المؤسسات التعليمية.
- ٢- ساعدت في صياغة وتعديل فروض البحث في صيغتها المبدئية والنهائية.
- ٣- إعادة تعديل أسئلة البحث في ضوء نتائج كثير من الدراسات السابقة التي اطلع عليها الباحث.
- ٤- الاستفادة من الاجراءات المنهجية التي اتبعتها هذه الدراسات وخصوصا في بناء استبيان البحث.
- ٥- الافادة من التوصيات والمقترحات والنتائج التي توصلت إليها هذه الدراسات.

إجراءات الدراسة الميدانية

يتناول هذا المبحث من الدراسة المنهج الذي اتبعه الباحث ومجتمع وعينة الدراسة والأدوات المستخدمة في جمع المعلومات والبيانات عن الظاهرة موضوع البحث واستخدام الأساليب الاحصائية المستخدمة في معالجة البيانات.

منهج وأدوات البحث :

استخدم الباحث المنهج الوصفي. لأنه المنهج المناسب حسبما يرى الباحث، إذ يمكنهم من جمع أكبر قدر من المعلومات والبيانات ذات الصلة بموضوع الدراسة. بالنسبة للنقطة الأولى فإنه نجد مما تجدر الإشارة إليه أن الباحث قد اختار المنهج الوصفي لبحث مشكلة اتجاهات الطلاب نحو مطلوبات الجامعة ، وذلك أن هذا المنهج يعد الأنسب لدراسة الواقع وتحليله وتفسيره والإلمام بكثير من العوامل والمؤثرات التي تتأثر بها الظاهرة موضوع البحث، فالمنهج الوصفي : (هو طريقة يعتمد عليها الباحث في

الحصول على معلومات دقيقة تصور الواقع الاجتماعي وتسهم في تحليل ظواهره) والمنهج الوصفي بهذا المعنى إنما يهدف كما يذهب إلى ذلك محمد على محمد" إلى على مؤشرات أو بيانات عن الظاهرة المدروسة، والتوصل إلى نتائج من خلال الدراسة وأن يخلص الباحث إلى عدد من التوصيات التي تسهم في حل المشكلات الواقعية للمجتمع (٧) وينقل عمر محمد التومي الشيباني عن جمال زكي والسيد ياسين في كتابهما أسس البحث الاجتماعي" نقلا عن هويتي whitneg تعريفه للبحث الوصفي بقوله (إن الدراسة الوصفية هي التي تتضمن دراسة الحقائق الراهنة المتعلقة بطبيعة ظاهرة أو موقف أو مجموعة من الناس أو مجموعة من الأحداث أو مجموع من الأوضاع" (محمد ١٩٨٨ م ص: ١٨٢)

والمنهج الوصفي بهذا المعنى فإنه الأنسب لدراسة وتحليل وتفسير المواقف والمشكلات والعوامل المؤثرة على ظاهرة اجتماعية ما ومنها الظواهر التعليمية التي هي بطبيعة الحال ظواهر لا توجد الا في مجتمع وتتأثر بما حدث ويحدث فيه من تطورات سياسية واقتصادية واجتماعية. ولكل هذه المزايا العلمية التي يتمتع بها المنهج الوصفي اختاره الباحث لدراسة الاتجاهات والعوامل المؤثرة فيها، من أجل التوصل إلى نتائج وتوصيات تسهم في معرفة اتجاهات الطلاب نحو مطلوبات الجامعة. (الشيباني ١٩٦١ م ص: ١١٣) وأما صدق وثبات " أداة البحث الحالي فقد طور الباحث بعد الاطلاع على كثير من الدراسات السابقة والأدب العلمي النظري في هذا الخصوص- استبانة لقياس اتجاهات الطلاب نحو مطلوبات الجامعة: وهي تتكون من (٣١) عبارة و(٣) محاور وللتأكد صدق" محتواها طرحها الباحث على ثلة من الأساتذة الباحثين في مجال التربية وعلومها في الجامعات والمعاهد التشادية وقد نصحو ا بتعديل حذف وإضافة كثير من بنود المقياس الذي أعده الباحث مما كان له الأثر المقدر في تجويد المقياس واخراجه في صورته النهائية.

مجتمع الدراسة: ينحصر مجتمع الدراسة من الطلبة والطالبات بجامعة الملك فيصل بتشاد. أثناء إجراء هذه الدراسة، ويبلغ عددهم في الكليات حسب المعلومات المتوفرة لإدارة خدمات الطلاب بالشؤون الأكاديمية والدراسة بجامعة الملك فيصل بتشاد

للعام الأكاديمي ٢٠١٨م-٢٠١٩م الجامعة (٦٧١٧) طالبا وطالبة ويدرسون في جميع المستويات بغرض نيل درجة البكالوريوس منهم تم اختيار عينة البحث باختبار ٤% من مجتمع الدراسة لتمثيل العينة عن طريق العينة العشوائية البسيطة اختيارا عشوائيا دون تحديد لأي مخصص.

والجدول رقم (١) يوضح أفراد مجتمع الدراسة الأصلي حسب متغير الكلية والنوع ذكر وأنثى والمجموع:

م	الكلية	النوع		المجموع
		ذكر	أنثى	
1	الآداب	661	379	1040
2	الشارقة	1067	1438	1916
3	الحاسوب	128	91	219
4	قطر	501	571	1072
5	المعهد	319	645	964
6	الحقوق	681	173	854
7	الدراسات العليا	39	24	63
	المجموع	3396	3321	6717

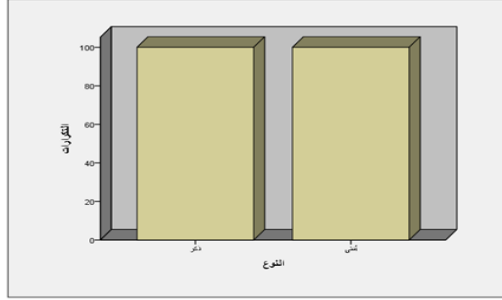
عينة الدراسة:

وتكونت عينة الدراسة في صورتها الأولية من ٢٦٠ طالبا وطالبة من طلاب جامعة الملك فيصل بتشاد استبعد منهم (٣٥) طالبا وطالبة من الذين لم يكملوا عن الإجابة علي كل الاختبارات، والحالات التي أظهرت عدم الالتزام بدقة الإجابة، وبعد الحصول علي الإجابات تم استبعاد الحالات التي بها نقص، (٢٥). وتم استرجاعها وإجابة عنها بصورة سليمة (٢٠٠) طالبا وطالبة من كل الكليات، وتم تحليل البيانات باستخدام البرنامج الإحصائي المعروف spss.

الجدول رقم (2) يوضح التوزيع التكراري لمتغير النوع

النوع	التكرار	التكرار النسبي
ذكر	100	%50.0
أنثى	100	%50.0
المجموع	200	%100.0

شكل رقم (١) يوضح التوزيع التكراري لمتغير النوع

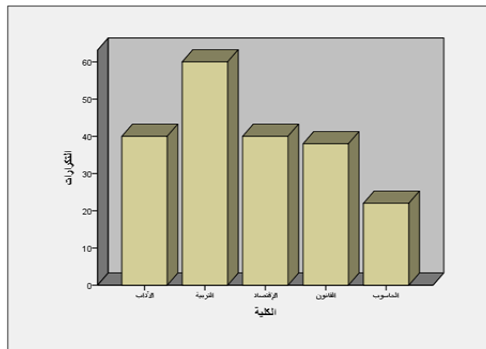


الجدول رقم (٣) يوضح التوزيع التكراري لمتغير الكلية

الكلية	التكرار	التكرار النسبي
الأداب	40	20.0%
التربية	60	30.0%
الاقتصاد	40	20.0%
القانون	38	19.0%
الحاسوب	22	11.0%
	200	100.0%

يتضح من الجدول السابق أن في متغير الكلية احتلت الكلية (التربية) النسبة الأعلى من بين باقي النسب بنسبة (30.0%)، يلها في المرتبة الثانية الكلية (الأداب، الاقتصاد) بنسبة (20.0%) لكل منهما، في المرتبة الثالثة الكلية (القانون) بنسبة (19.0%)، في حين احتلت المرتبة الدنيا الكلية (الحاسوب) بنسبة (11.0%).

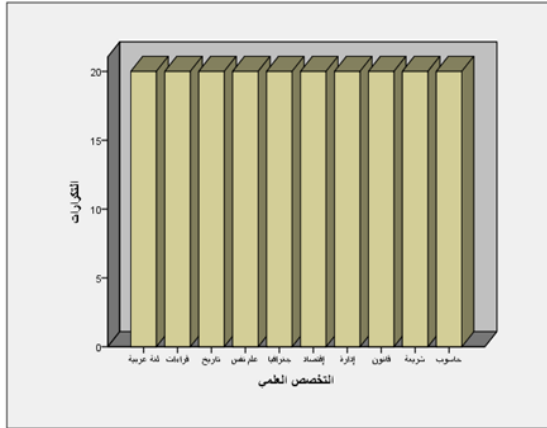
شكل رقم (٢) يوضح التوزيع التكراري لمتغير الكلية



الجدول رقم (٤) يوضح التوزيع التكراري للتخصص العلمي

التخصص العلمي	التكرار	التكرار النسبي
لغة عربية	20	10.0%
قراءات	20	10.0%
تاريخ	20	10.0%
علم نفس	20	10.0%
جغرافيا	20	10.0%
اقتصاد	20	10.0%
إدارة	20	10.0%
قانون	20	10.0%
شريعة	20	10.0%
حاسوب	20	10.0%
المجموع	200	100.0%

شكل رقم (٣) يوضح التوزيع التكراري لمتغير التخصص العلمي



مقياس الاتجاهات:

احتوت الاستبانة علي خطاب يوضح الهدف من هذه الدراسة وإلي التعرف على مدي اتجاهات الطلاب سلبا أو إيجابا نحو مطلوبات الجامعة، وإبراز أهميته التأكيد من ملء البيانات الأولية كتابة أوتأشيرا حسب الحال. و ليس هناك جواب صحيح وآخر خطأ، وإنما الصحيح هو محض رأي المفحوص، والاستبانة لأغراض البحث العلمي وليس لأي

اتجاهات الطلاب بجامعة الملك فيصل بتشاد نحو مطلوبات الجامعة وعلاقتها ببعض المتغيرات
الديموغرافية

غرض آخر. هذا وقد عمل الباحث على صياغة عبارة الاستبانة بأسلوب سهل بسيط وترتيب منطقي وجاذبية تساعد أفراد العينة على الإدلاء بأرائهم بسهولة. قد تضمنت الاستبانة (٣١) عبارات في (٣) محاور.

المحور الأول: الدراسات الإسلامية (١٥) عبارة

يتضمن مواد الدراسات الإسلامية القرآن الكريم حفظاً وتجييداً وفقه العبادات والمعاملات والعقيدة وعلوم السنة والحديث النبوي والثقافة الإسلامية.

المحور الثاني: اللغات (٧) عبارة يتضمن مواد اللغات ويشمل اللغة العربية والفرنسية.

المحور الثالث: دراسات اجتماعية (٩) عبارة يتضمن مادة الحضارة الإسلامية ودراسة الحاسب الآلي الانترنت.

جدول رقم (٥) يوضح توزيع البنود على أعداد المقياس

الرقم	اسم البعد	عدد البنود
1	الدراسات الإسلامية	15
2	اللغات	7
3	دراسات اجتماعية	9

الخصائص السيكومترية لمقياس اتجاهات الطلاب نحو مطلوبات الجامعة:

أولاً: محور الدراسات الإسلامية:

١. صدق فقرات: محور الدراسات الإسلامية:

وللتثبت من صدق محور الدراسات الإسلامية حسب معامل ارتباط بيرسون بين درجة كل فقرة والدرجة الكلية، وبعد التطبيق اتضح أن جميع فقرات المقياس البالغة (١٥) فقرة صادقة في قياس ما أعد لقياسه إذا كانت معاملات ارتباطها بالدرجة الكلية دالة احصائياً عند مستوى دلالة (٠.١) حيث كانت القيم الاحتمالية لها أقل من مستوى الدلالة دلالة (٠.١) أنظر

جدول رقم (٦) يوضح ارتباط الفقرات بالدرجة الكلية لمحور الدراسات الإسلامية

مدالة Level	القيمة الإحتمالية Sig	معامل ارتباط الفقرة بالدرجة الكلية Correlations	الانحراف المعياري Std. Deviation	الوسط الحسابي Mean	رقم الفقرة
.01	.000	.791**	1.02206	3.5250	1
.01	.000	.581**	1.09213	3.6150	2
.01	.000	.476**	1.10019	3.8250	3
.01	.000	.565**	.92393	3.9250	4
.01	.000	.393**	1.02624	4.1100	5
.01	.000	.459**	1.14469	4.0350	6
.01	.000	.591**	1.14304	4.0000	7
.01	.000	.617**	1.12396	4.1950	8
.01	.000	.472**	1.11111	3.9600	9
.01	.000	.251**	1.05388	4.0700	10
.01	.000	.346**	.71872	4.1050	11
.01	.000	.256**	1.10630	4.0850	12
.01	.000	.384**	1.10630	3.9150	13
.01	.000	.540**	.85042	4.0200	14
.01	.000	.589**	.98633	4.2950	15
			7.57128	59.6800	المجموع

2. صدق محور الدراسات الإسلامية:

من خلال التثبت من صدق فقرات محور الدراسات الإسلامية حسب معامل ارتباط (بيرسون) بين درجة كل فقرة والدرجة الكلية وبعد التطبيق اتضح أن جميع فقرات محور الدراسات الإسلامية البالغة (15) فقرة صادقة في قياس ما أعدت لقياسه إذ كانت معاملات ارتباطها بالدرجة الكلية دالة إحصائياً عند مستوى دلالة (.01). حيث كانت القيم الاحتمالية لها أقل من مستوى الدلالة دلالة (.01). أنظر الجدول رقم (1).

وبما أن علاقة الفقرة بالدرجة الكلية تعني أن المقياس يقيس سمة واحدة، إذن فصدق فقرات المقياس تعني أن المقياس صادق في قياس ما وضع من أجله، وعلى ضوء ذلك فإن محور الدراسات الإسلامية صادق في قياس ما وضع لقياسه.

ثانياً: المحور الثاني اللغات:

1. صدق فقرات المحور الثاني اللغات:

وللتثبت من صدق فقرات المحور الثاني اللغات حسب معامل ارتباط (بيرسونكل فقرة والدرجة الكلية لمحور الثاني اللغات، وبعد التطبيق اتضح أن جميع فقرات المحور الثاني اللغات البالغة (7) فقرات صادقة في قياس ما أعدت لقياسه إذ كانت معاملات ارتباطها بالدرجة الكلية دالة إحصائياً عند مستوى دلالة (دلالة (0. حيث كانت القيم الاحتمالية لها أقل من مستوى الدلالة دلالة (01. أنظر الجدول رقم (2).

جدول رقم (07) يوضح ارتباط الفقرات بالدرجة الكلية لمحور الثاني اللغات

رقم الفقرة	الوسط الحسابي Mean	الانحراف المعياري Std. Deviation	معامل ارتباط الفقرة بالدرجة الكلية Correlations	القيمة الاحتمالية Sig	مستوى الدلالة Level
16	3.5450	1.28305	.568**	.000	.01
17	3.6100	1.25930	.651**	.000	.01
18	3.4700	1.25978	.731**	.000	.01
19	3.5050	1.27203	.702**	.000	.01
20	3.7100	1.09172	.591**	.000	.01
21	3.6400	1.20318	.578**	.000	.01
22	3.6100	1.20631	.611**	.000	.01
المجموع	25.0900	5.43966			

2. صدق بعد المحور الثاني اللغات:

من خلال التثبت من صدق فقرات المحور الثاني اللغات حسب معامل ارتباط (بيرسون) بين درجة كل فقرة والدرجة الكلية وبعد التطبيق اتضح أن جميع فقرات المحور الثاني اللغات البالغة (7) فقرات صادقة في قياس ما أعدت لقياسه إذ كانت معاملات ارتباطها بالدرجة الكلية دالة إحصائياً عند مستوى دلالة (01. حيث كانت القيم الاحتمالية لها أقل من مستوى الدلالة دلالة (01. أنظر الجدول رقم (2).

وبما أن علاقة الفقرة بالدرجة الكلية تعني أن المقياس يقيس سمة واحدة، إذن فصدق فقرات المحور الثاني اللغات تعني أن المقياس صادق في قياس ما وضع من أجله.

ثالثاً: المحور الاجتماعي:

١. صدق فقرات المحور الاجتماعي:

وللتثبت من صدق فقرات المحور الاجتماعي حسب معامل ارتباط (بيرسون) كل فقرة والدرجة الكلية للمحور الاجتماعي، وبعد التطبيق اتضح أن جميع فقرات المحور الاجتماعي البالغة (9) فقرات صادقة في قياس ما أعدت لقياسه إذ كانت معاملات ارتباطها بالدرجة الكلية دالة إحصائياً عند مستوى دلالة (.01). حيث كانت القيم الاحتمالية لها أقل من مستوى الدلالة (.01). أنظر الجدول رقم (٣)

جدول رقم (٨) يوضح ارتباط الفقرات بالدرجة الكلية للمحور الاجتماعي

رقم الفقرة	الوسط الحسابي Mean	الانحراف المعياري Std. Deviation	معامل ارتباط الفقرة بالدرجة الكلية Correlations	القيمة الاحتمالية Sig	مستوى الدلالة Level
23	3.5800	1.31997	.580**	.000	.01
24	3.4850	1.27590	.629**	.000	.01
25	3.5400	1.39576	.620**	.000	.01
26	3.5150	1.26005	.573**	.000	.01
27	3.4700	1.31061	.637**	.000	.01
28	3.4200	1.28133	.665**	.000	.01
29	3.4900	1.34870	.530**	.000	.01
30	3.3350	1.36089	.585**	.000	.01
31	3.2700	1.32510	.555**	.000	.01
المجموع	31.1050	7.09051			

٢- صدق المحور الاجتماعي:

من خلال التثبت من صدق فقرات المحور الاجتماعي حسب معامل ارتباط (بيرسون) بين درجة كل فقرة والدرجة الكلية وبعد التطبيق اتضح أن جميع فقرات المحور الاجتماعي البالغة (7) فقرات صادقة في قياس ما أعدت لقياسه إذ كانت معاملات

اتجاهات الطلاب بجامعة الملك فيصل بتشاد نحو مطلوبات الجامعة وعلاقتها ببعض المتغيرات الديموغرافية

ارتباطها بالدرجة الكلية دالة إحصائياً عند مستوى دلالة (01). حيث كانت القيم الاحتمالية لها أقل من مستوى الدلالة (01). أنظر الجدول رقم (3).

وبما أن علاقة الفقرة بالدرجة الكلية تعني أن المقياس يقيس سمة واحدة، إذن فصدق فقرات المقياس تعني أن المقياس صادق في قياس ما وضع من أجله، وعلى ضوء ذلك فإن المحور الاجتماعي صادق في قياس ما وضع.

3. ثبات مقياس اتجاهات الطلاب نحو مطلوبات الجامعة:

وللتثبت من ثبات مقياس اتجاهات الطلاب نحو مطلوبات الجامعة استخدم الباحث في حساب الثبات معادلة (الفارونباخ)، حيث تعد معادلة (الفارونباخ) من أساليب استخراج الثبات. وقد استخراج الباحث الثبات باستخدام هذه الطريقة حيث بلغت قيمة معامل الثبات العام (0.798). وهذا يشير إلى أن المقياس يتمتع بثبات جيد.

جدول (9) نتائج اختبار ألفا كرونباخ لمقياس اتجاهات الطلاب نحو مطلوبات الجامعة

ت	المحور	قيمة ألفا كرونباخ	معامل	عدد الفقرات	تسلسل العبارات في المقياس
1	الدراسات الإسلامية	.768		15	من 1 - 15
2	اللغات	.751		7	من 16 - 22
3	الاجتماعي	.774		9	من 23 - 31
	المتوسط العام لنتائج اختبار ألفا كرونباخ لكل محاور اتجاهات الطلاب نحو مطلوبات الجامعة	.798		31	من 1 - 31

الصدق التجريبي لمقياس اتجاهات الطلاب نحو مطلوبات الجامعة:

وعلى ضوء حساب قيمة معامل (ألفا كرونباخ) البالغة (0.798). فإن الصدق التجريبي للمقياس يساوي (0.893). وهو الجذر التربيعي لمعامل الثبات، وهذا يشير أيضاً إلى أن مقياسا الطلاب نحو مطلوبات الجامعة يتمتع بصدق عالي.

عرض وتحليل البيانات ومناقشة النتائج

يتناول هذا المبحث عرضاً للنتائج التي تم التوصل إليها من عينة البحث بأداة الاستبانة ، بعد تحليل البيانات التي تم جمعها خلال الدراسة الميدانية، وسوف يتم فيه عرض الجداول التي توضح نتيجة التحليل الإحصائي الذي استخدمه الباحث مع كل فرض، ومن ثم المناقشة بغرض الوصول إلى النتائج التي توصلت إليها الدراسة ثم التوصيات والمقترحات.

اختبار فرضيات الدراسة (Hypothesis Study Test):

الفرضية الأولى: (تتسم اتجاهات الطلاب التشاדיين بجامعة الملك فيصل نحو مطلوبات الجامعة بالإيجابية)

للتحقق من الفرضية الأولى قام الباحث بحساب الوسط الحسابي والانحراف المعياري لإجابات أفراد عينة البحث لكل فقرة على حدة ، ولاختبار وجود فروق ذات دلالة إحصائية بين الوسط الحسابي المحسوب والوسط الحسابي النظري، استخدم الباحث اختبار (T). والجدول رقم (١٥) يوضح ذلك:

جدول (١٠) اختبار (ت) لعينه واحده لقياس اتجاهات الطلاب التشاדיين بجامعة الملك فيصل نحو مطلوبات الجامعة.

الوسط الحسابي المحسوب	الوسط الحسابي النظري	قيمه (ت)	درجة الحرية	القيمة الاحتمالية
3.738	3.000	120.076	199	.000

يلاحظ من الجدول رقم (٨) أن قيمة الوسط الحسابي المحسوب يساوي (3.738) وهي أكبر من قيمة الوسط الحسابي النظري (3.000)، وأن القيمة التائية قد بلغت (120.076) وأن قيمتها الاحتمالية كان مقدارها (0.000). وهي أقل من مستوى الدلالة (0.05)، وهذا يشير إلى أن اتجاهات الطلاب التشاדיين بجامعة الملك فيصل نحو مطلوبات الجامعة يتسم بالارتفاع.

اتجاهات الطلاب بجامعة الملك فيصل بتشاد نحو مطلوبات الجامعة وعلاقتها ببعض المتغيرات الديموغرافية

عرض ومناقشة نتيجة الفرض الثاني:

الفرضية الثانية: (توجد فروق ذات دلالة إحصائية في اتجاهات الطلاب التشاديين بجامعة الملك فيصل نحو مطلوبات الجامعة تبعاً لمتغير النوع)

لحساب الفروق في اتجاهات الطلاب التشاديين بجامعة الملك فيصل نحو مطلوبات الجامعة تبعاً لمتغير النوع (ذكر، أنثى)، قام الباحث بحساب الوسط الحسابي والانحراف المعياري واختبار (ت)، الجدول رقم (١٦) يوضح ذلك:

جدول (١١) يوضح قيم الوسط الحسابي والانحراف المعياري والقيمة التائية لقياس اتجاهات الطلاب التشاديين بجامعة الملك فيصل نحو مطلوبات الجامعة تبعاً لمتغير النوع.

النوع	الوسط الحسابي	الانحراف المعياري	القيمة التائية	درجة الحرية	القيمة الاحتمالية
ذكر	122.2600	10.77935	116.455	199	.000
أنثى	109.4900	13.26002			

نلاحظ من الجدول أعلاه أن القيمة التائية قد بلغت (116.455) وأن القيمة الاحتمالية لاختبار (ت) كانت مقدارها (.000) وهي أقل من مستوى الدلالة (0.05)، وهذا يشير إلى وجود فروق ذات دلالة إحصائية في اتجاهات الطلاب التشاديين بجامعة الملك فيصل نحو مطلوبات الجامعة تبعاً لمتغير النوع (ذكر، أنثى) لصالح النوع (ذكر).

الفرضية الثالثة: (توجد فروق ذات دلالة إحصائية في اتجاهات الطلاب التشاديين بجامعة الملك فيصل نحو مطلوبات الجامعة تبعاً لمتغير الكلية)

لحساب الفروق في اتجاهات الطلاب التشاديين بجامعة الملك فيصل نحو مطلوبات الجامعة تبعاً لمتغير الكلية (الآداب، التربية، الاقتصاد، القانون، الحاسوب)، قام الباحث بحساب تحليل التباين الأحادي، الجدول رقم (١٢) يوضح ذلك:

الجدول (١٢) نتائج تحليل التباين الأحادي (ANOVA) للفروق في اتجاهات الطلاب التشاديين بجامعة الملك فيصل نحو مطلوبات الجامعة تبعاً لمتغير الكلية

مصدر التباين S.V	مجموع المربعات S.S	درجات الحرية D.F	متوسط المربعات M.S	القيمة الفائية F	القيمة الإحتمالية Sig
بين المجموعات	6600.359	4	1650.090	10.562	.000
داخل المجموعات	30463.516	195	156.223		
الكلية	37063.875	199			

يبين الجدول (١٢) وجود فروق ذات دلالة إحصائية في اتجاهات الطلاب التشاديين بجامعة الملك فيصل نحو مطلوبات الجامعة تبعاً لمتغير الكلية (الأداب، التربية، الاقتصاد، القانون، الحاسوب)، وذلك استناداً إلى قيم (F) المحسوبة لمتغير الكلية (10.562)، وقيمتها الاحتمالية التي تساوي (0.000). وهي أقل من مستوى الدلالة (0.05)، مما يشير إلى وجود فروق ذات دلالة إحصائية في اتجاهات الطلاب التشاديين بجامعة الملك فيصل نحو مطلوبات الجامعة تبعاً لمتغير الكلية (الأداب، التربية، الاقتصاد، القانون، الحاسوب)، لصالح الكلية (الأداب) أنظر الجدول (11).

جدول (١٣) يوضح الوسط الحسابي لمتغير الكلية

الكلية	الوسط الحسابي
الأداب	126.0750
التربية	114.6333
الاقتصاد	114.6250
القانون	108.1316
الحاسوب	116.3636

الفرضية الرابعة: (توجد فروق ذات دلالة إحصائية في اتجاهات الطلاب التشاديين بجامعة الملك فيصل نحو مطلوبات الجامعة تبعاً لمتغير التخصص العلمي) لحساب الفروق في اتجاهات الطلاب التشاديين بجامعة الملك فيصل نحو مطلوبات الجامعة تبعاً لمتغير التخصص العلمي (لغة عربية، قراءات، تاريخ، علم نفس، جغرافيا،

اتجاهات الطلاب بجامعة الملك فيصل بثشاد نحو مطلوبات الجامعة وعلاقتها ببعض المتغيرات الديموغرافية

اقتصاد، إدارة، قانون، شريعة، حاسوب)، قام الباحث بحساب تحليل التباين الأحادي، الجدول رقم (19) يوضح ذلك:

الجدول (١٤) نتائج تحليل التباين الأحادي (ANOVA) للفروق في اتجاهات الطلاب التشاديين بجامعة الملك فيصل نحو مطلوبات الجامعة تبعاً لمتغير التخصص العلمي

مصدر التباين S.V	مجموع المربعات S.S	درجات الحرية D.F	متوسط المربعات M.S	القيمة الفاتية F	القيمة الاحتمالية Sig
بين المجموعات	6859.125	9	762.125	4.794	.000
داخل المجموعات	30204.750	190	158.972		
الكلية	37063.875	199			

يبين الجدول (١٤) وجود فروق ذات دلالة إحصائية في اتجاهات الطلاب التشاديين بجامعة الملك فيصل نحو مطلوبات الجامعة تبعاً لمتغير التخصص العلمي (لغة عربية، قراءات، تاريخ، علم نفس، جغرافيا، اقتصاد، إدارة، قانون، شريعة، حاسوب) وذلك استناداً إلى قيم (F) المحسوبة لمتغير التخصص العلمي (4.794)، وقيمتها الاحتمالية التي تساوي (0.000) وهي أقل من مستوى الدلالة (0.05)، مما يشير إلى وجود فروق ذات دلالة إحصائية في اتجاهات الطلاب التشاديين بجامعة الملك فيصل نحو مطلوبات الجامعة تبعاً لمتغير التخصص العلمي (لغة عربية، قراءات، تاريخ، علم نفس، جغرافيا، اقتصاد، إدارة، قانون، شريعة، حاسوب)، لصالح التخصص العلمي (لغة عربية) أنظر الجدول (١٣).

جدول (١٥) يوضح الوسط الحسابي لمتغير الكلية

الكلية	الوسط الحسابي
لغة عربية	127.6000
قراءات	124.5500
تاريخ	116.0500
علم نفس	114.2000
جغرافيا	113.6500
اقتصاد	115.7500
إدارة	113.5000
قانون	107.9500
شريعة	108.6000
حاسوب	116.9000

الخاتمة والنتائج والتوصيات والمقترحات

النتائج:

كانت النتائج التي توصلت إليها الدراسة الحالية كما يلي:

1. أظهرت نتائج التحليل الإحصائي أن اتجاهات الطلاب التشاדיين بجامعة الملك فيصل نحو مطلوبات الجامعة يتسم بالارتفاع.
2. أظهرت نتائج التحليل الإحصائي وجود فروق ذات دلالة إحصائية في اتجاهات الطلاب التشاדיين بجامعة الملك فيصل نحو مطلوبات الجامعة تبعاً لمتغير النوع (ذكر، أنثى) لصالح النوع (ذكر).
3. أظهرت نتائج التحليل الإحصائي وجود فروق ذات دلالة إحصائية في اتجاهات الطلاب التشاדיين بجامعة الملك فيصل نحو مطلوبات الجامعة تبعاً لمتغير الكلية (الآداب، التربية، الاقتصاد، القانون، الحاسوب)، لصالح الكلية (الآداب).
4. أظهرت نتائج التحليل لإحصائي إلى وجود فروق ذات دلالة إحصائية في اتجاهات الطلاب التشاديين بجامعة الملك فيصل نحو مطلوبات الجامعة تبعاً لمتغير التخصص العلمي (لغة عربية، قراءات، تاريخ، علم نفس، جغرافيا، اقتصاد، إدارة، قانون، شريعة، حاسوب)، لصالح التخصص العلمي (لغة عربية).

ثانياً التوصيات:

في ضوء ماتوصل إليه الباحث من نتائج هذه الدراسة.

يوصي الباحث بالآتي:

- 1- أن تقيم الجامعة دورات تدريبية في مهارات التدريس الخاصة بمواد المطلوبات لتطوير أداء أعضاء هيئة التدريس في هذه المواد لتكون جاذبة ومفيدة لتحقيق الأهداف.
- 1- أن يعتمد تدريس المطلوبات فيالمقام الأول علي أسلوب المناقشة والحوار، وليس فقط إلقاء المحاضرات، تحقيقاً لمبدأ الإعداد المتوازن للخريج.

اتجاهات الطلاب بجامعة الملك فيصل بتشاد نحو مطلوبات الجامعة وعلاقتها ببعض المتغيرات الديموغرافية

- ٢- يجب أن يختار من المحاضرين لتدريس مواد المطلوبات كبار الأساتذة من ذوي الكفاءة العالية والخبرة الطويلة علي أن يكونوا أصحاب رسالة ودعاة يتمثلون في أنفسهم ما يدعون إليه الناس بإيمان وقناعة.
- ٣- أن يكون المحاضر في مطلوبات الجامعة من المطلعين علي مجريات الأمور والمستجدات في الساحة العالمية في عصر العولمة ولما بالإجابات المقنعة.
- ٤- أن يوضع مؤلف جماعي (كتاب مقرر) في مطلوبات الجامعة بمعرفة خبراء مختصين من أعضاء هيئة التدريس في الجامعة بغرض توفير المراجع اللازمة في مواد المطلوبات.
- ٥- توسيع دائرة استخدام المعينات التدريسية من أجهزة سمعية ومرئية لغرض الوثائق والمواد التدريسية بطريقة تمكن الطالب من استيعابها.
- ٦- وضع برنامج تربوي سلوكي في مطلوبات الجامعة يغرس في الطلاب حسن استخدام مرافق الجامعة المختلفة والمحافظة عليها.

ثالثا المقترحات:

- بناء علي نتائج هذه الدراسة يقترح الباحث أن تجري دراسة في الموضوعات التالية:
- ١- القيام بدراسة تهدف إلي التعرف عن تأصيل وفلسفة المطلوبات وأثرها علي الطلاب الوافدين بجامعة الملك فيصل بتشاد.
 - ٢- إجراء دراسة مقارنة في اتجاهات الطلاب نحو المطلوبات وعلاقتها ببعض المتغيرات الأخرى لدى الطلاب التشاديين بالجامعات التشادية.

المراجع

- (١) أحمد علي حبيب : علم النفس الاجتماعي. ط ١، مؤسسة طبية للنشر، والتوزيع، ٢٠٠٦م القاهرة، ص : ٩٤.
- (٢) طارق كمال : أساسيات في علم النفس الاجتماعي . ط ٢ ، دار مؤسسة شباب الجامعة، ٢٠٠٠م ص: ١٩٩.

- (٣) أحمد عبد اللطيف وحيد: علم النفس الاجتماعي. ط١، دار المسيرة للنشر والتوزيع، والطباعة، ٢٠٠١م، ص : ٤٠.
- (٤) سيد صبحي: الإنسان وسلوكه الاجتماعي. ط٢، القاهرة، ١٩٧٩م، ص: ٩٧.
- (٥) عبد المجيد نشواتي: علم النفس التربوي. ط ٩، بيروت، لبنان، ١٩٩٨م، ص : ٤٧٧.
- (٦) محمد سلامة ادم : مفهوم الاتجاه في علم النفس الاجتماعي. المجلة الاجتماعية القومية، المجلد السابع، العدد الأول، يناير ١٩٨٠م. ص: ٤٥.
- (٧) أحمد حسين ألقاني : معجم المصطلحات التربوية المعرفة في المناهج وطرق التدريس. ط٣، عالم الكتب، القاهرة، ١٩٩٩م. ص : ٧.
- (٨) محمد منير حجاب : الموسوعة الإعلامية. المجلد الأول، دار الفجر، للنشر والتوزيع، ط١، القاهرة، ٢٠٠٣م، ص : ١٩.
- (٩) التعريف بجامعة الملك فيصل بتشاد العام الجامعي، ٢٠١٠م/٢٠١١م، م مطبعة جامعة الملك فيصل بتشاد، ص: ١٤.
- (١٠) محمد مدني فضل : التعليم العالي الأهلي في تشاد ومساهمته في التنمية خلال عقدين ١٩٩٠-٢٠١٠، جامعة الملك فيصل بتشاد ومعهد هيك تشاد نموذجا ط ١، الجزء الثاني، أوراق وبحوث المؤتمر العلمي الدولي عن: الديمقراطية والسلام والتنمية في تشاد في عهد فخامة السيد الرئيس إدريس ديبي إتنو رئيس الجمهورية رأس الدولة ١٩٩٠-٢٠١٠ دار جامعة إفريقيا العالمية للطباعة والنشر، الخرطوم، السودان، سنة ٢٠١٢م، ص: ٣٥.
- (١١) إبراهيم أنيس، وآخرون : المعجم الوسيط : ج٢٠١، ط ٢، عام ١٩٧٢م، ص: ٥٨٧.
- (١٢) زين الدين محمد بن أبي بكر بن عبد القادر بن عبد المحسن الرازي: مختار الصحاح للجوهري، ط١، الناشر مكتبة زهران، القاهرة، ص: ٧١١.

- (١٣) جبران مسعود:الرائد (معجم لغوي رتبت مفرداته وفقا لحروفها الأولى)، ط ٢، المجلد الأول ١٩٨٧م بيروت ، لبنان، ص:٢٨.
- (١٤) سليمان فياض: معجم المأثورات اللغوية والتعابير الأدبية ط ١، دار النشر الهيئة المصرية العامة للكتاب، ١٩٩٣م، ص:٤٨٤.
- (١٥) أبو الحسن علي بن إسماعيل بن سيده المرسي : المحكم والمحيط الأعظم، ت عبد المجيد هنداوي، الناشر: دار، الكتب العلمية، بيروت سنة ٢٠٠٠ م ، ص:٣٩٧.
- (١٦) عبد اللطيف محمد خليفة :دراسات علم النفس الاجتماعي. المجلد الثاني، دارقبا للنشر، والتوزيع ٢٠٠٠م القاهرة، ص:٢٣.
- (١٧) شفيق رضوان : علم النفس الاجتماعي . المؤسسة الجامعية للدراسات والنشر، ط ١، ١٩٩٦م بيروت، لبنان، ص :١٤٩ .
- (١٨) جابر عبد الحميد جابر: دراسات نفسية الشخصية العربية. بدون رقم ط ، الناشر عالم الكتب، القاهرة١٩٨٧م ص:٩٧.
- (١٩) مراد وهبه: المعجم الفلسفي. ط٣، دار المعرفة ١٩٧٩م القاهرة، ص:٢-٣.
- (٢٠) عبد الرحمن محمد: القياس والتقويم في علم النفس رؤية جديدة. ط ١، ١٩٩٧م، دار اليازوي العلمية، للنشر والتوزيع، عمان ، ص : ٢٢٨.
- (٢١) غدنانة سعيد المقبل البنعلي: حولية كلية التربية (تصدر عن كلية التربية بجامعة قطر)- العدد الحادي عشر ١٩٩٤م، ص:٩٩.
- (٢٢) عبد الباقي دفع الله أحمد: علم النفس أسسه ومبادئه ونظرياته، دارالنشر جامعة الخرطوم للطباعة والنشر، ٢٠١٠م الخرطوم، ص:٢٠١٠-٢٠١١.
- (٢٣) عبد السلام عبد الله الجفندي وآخرون:مرشد الدعاة والمعلمين في التربية وعلم النفس، ط ١، دار النشر كلية الدعوة الإسلامية الجماهيرية العربية الاشتراكية العظمي ، ٢٠٠٧م، ص:١٨٦.

- (٢٤) مجدي أحمد محمد عبد الله: السلوك الاجتماعي ودينامياته (محاولة تفسيرية). (بدون رقم ط وتاريخه)، دار المعرفة الجامعية، القاهرة ص: ٦٨.
- (٢٥) حامد عبد السلام زهران : علم النفس الاجتماعي ط٦ ، عالم الكتب القاهرة. (بدون تاريخ)، ص ص: ١٤٤-١٤٠
- (٢٦) صلاح الدين محمود علام : القياس والتقويم التربوي والنفسي، أساسياته وتطبيقاته وتوجهاتها المعاصرة. ط٢، دار الفكر العربي، القاهرة، ٢٠٠٦. ص: ٥٢٣.
- (٢٧) صالح محمد على أبوجادو: سيكلوجية التنشئة الاجتماعية، ط١، دار المسيرة للنشر والتوزيع، عمان، الأردن، ٢٠٠٠م، ص: ١٩٣.
- (٢٨) صالح محمد على أبوجادو: مرجع سابق ص: ١٩٣.
- (٢٩) محمد قاسم القريوتي: السلوك التنظيمي دراسة السلوك الإنساني الفردي والجماعي في المنظمات المختلفة، ط٣، دار الشروق للنشر والتوزيع، عمان ، الأردن، ٢٠٠٠م، ص: ١٧٢.
- (٣٠) طارق كمال: أساسيات في علم النفس الاجتماعي، مرجع سابق، ص ص: ٢١١-٢١٢.
- (٣١) بشير صالح الرشيدى : مقدمة في الإرشاد النفسي ط١ ، مكتبة الفلاح للنشر والتوزيع، عمان الأردن، ٢٠٠٠م ص: ٢٣٤.
- (٣٢) عبد الباقي دفع الله أحمد: مرجع سبق ذكره، ص: ٢٠١٤-٢٠١٥.
- (٣٣) أبوبكر محمد بن قاسم الأنبا ري : الزاهر في معاني كلمات الناس : ط١، دار النشر مؤسسة الرسالة، بيروت، ١٤١٣هـ، ١٩٩١م، (ج ٢، / ص : ٣٢٨).
- (٣٤) البرير عثمان محمد: إعداد الطالب للدراسة الجامعية. بدون رقم ط، دارا لنشر، مطبعة جامعة الأحفاد للبنات، الخرطوم، السودان، ٢٠٠٤م، ص: ٣٦٥.
- (٣٥) دليل جامعة أفريقيا العالمية: ط٥، دار جامعة إفريقيا العالمية. للطباعة، والنشر، الخرطوم، سنة ٢٠٠١م، ص: ٣٨

اتجاهات الطلاب بجامعة الملك فيصل بتشاد نحو مطلوبات الجامعة وعلاقتها ببعض المتغيرات
الديموغرافية

(٣٦) يوسف الخليفة أبوبكر: ورقة علمية بمجمع الفقه الإسلامي بالتعاون مع لجنة الدراسات الإنسانية، بوزارة التعليم العالي والبحث العلمي، ندوة بعنوان: مادة الثقافة الإسلامية في الجامعات السودانية، موضوع الورقة: تقييم الواقع واستشراف المستقبل ، ١٦ مارس ٢٠١٠ م، ص:٤.

(٣٧) التعريف بجامعة الملك فيصل بتشاد العام الجامعي، منشور في الجزء الخامس للمؤتمر الديمقراطي والسلام والتنمية في تشاد في عهد فخامة السيد الرئيس إدريس دبي إتنو.٢٠١٠م، مطبعة جامعة إفريقيا العالمية للطباعة الخرطوم السودان، ٢٠١٢م ، ص:٣٥٥-٣٥٦.

الفصل الثالث

(٣٨) جامعة إفريقيا العالمية: إدارة التسجيل والقبول، ٢٠١١م.

(٣٩) محمد عمر آدم: اتجاهات الطلاب نحو مطلوبات الجامعة وعلاقتها ببعض المتغيرات الديموغرافية دراسة تطبيقية على الطلاب الوافدين بجامعة إفريقيا العالمية، رسالة ماجستير غير منشورة من كلية التربية ، جامعة إفريقيا العالمية ، الخرطوم ، السودان. عام ٢٠١٢م.

(٤٠) عبد الرحمن الشيخ الطاهر: العلاقة بين اتجاهات طلاب جامعة أم درمان الإسلامية نحو مناهج الجامعة وتوافقهم النفسي.

(٤١) محمد نور إسماعيل جميل : اتجاهات الطلاب المعلمين بجامعة السودان المفتوحة نحو مادة علم النفس التربوي وعلاقتها بالتحصيل الدراسي.(رسالة ماجستير غير منشورة) كلية التربية ، جامعة أم درمان الإسلامية.٢٠٠٨م.

(٤٢) أحمد حامد الشيخ مصطفى الفادني: مناهج مطلوبات الجامعة السلبية والإيجابيات(الثقافة الإسلامية نموذجاً) (رسالة دكتوراه غير منشورة) كلية التربية ، جامعة إفريقيا العالمية.٢٠٠٨م والاجتماعي. رسالة ماجستير غير منشورة من كلية التربية ، جامعة أم درمان الإسلامية.

- (٤٣) أحمد حامد الشيخ مصطفى الفادني: مناهج مطلوبات الجامعة السلبيات والإيجابيات(الثقافة الإسلامية نموذجاً) (رسالة دكتوراه غير منشورة) كلية التربية ، جامعة إفريقيا العالمية.٢٠٠٨م
- (٤٤) محمد على محمد: علم الاجتماع والمنهج العلمي: دراسة في طرائق البحث و أساليبه، دار المعرفة بجامعة الاسكندرية الطبعة الثالثة ، ١٩٨٨م، ص ١٨٢
- (٤٥) عمر محمد التومي الشيباني: مناهج البحث الاجتماعي، منشورات المنشأة الشعبية العامة للنشر والتوزيع والاعلان، طرابلس ، الطبعة الأولى، ١٩٧١م، ص ١١٣.
- (٤٦) عمر محمد التومي الشيباني: مناهج البحث الاجتماعي منشورات المنشأة الشعبية العامة للنشر والتوزيع والاعلان، طرابلس، الطبعة الأولى ، ١٩٧١م، ص:١١٣.
- (٤٧) إدارة خدمات الطلاب بالشؤون الأكاديمية والدراسة بجامعة الملك فيصل بتشاد للعام الأكاديمي ٢٠١٨م-٢٠١٩م.
- (٤٨) إدارة خدمات الطلاب بالشؤون الأكاديمية والدراسة بجامعة الملك فيصل بتشاد للعام الأكاديمي ٢٠١٨م-٢٠١٩م
- (٤٩) رجاء أبو علام : مناهج البحث في العلوم النفسية والتربوية. دار النشر للجامعات، ط١، بدون التاريخ، ص:١٧٩.
- (٥٠) جامعة إفريقيا العالمية: إدارة التسجيل والقبول، ٢٠١١م.
- (٥١) محمد عمر آدم: اتجاهات الطلاب نحو مطلوبات الجامعة وعلاقتها ببعض المتغيرات الديموغرافية دراسة تطبيقية على الطلاب الوافدين بجامعة إفريقيا العالمية، رسالة ماجستير غير منشورة من كلية التربية ، جامعة إفريقيا العالمية ، الخرطوم ، السودان. عام ٢٠١٢م.
- (٥٢) عبد الرحمن الشيخ الطاهر: العلاقة بين اتجاهات طلاب جامعة أم درمان الإسلامية نحو مناهج الجامعة وتوافقهم النفسي.

اتجاهات الطلاب بجامعة الملك فيصل بتشاد نحو مطلوبات الجامعة وعلاقتها ببعض المتغيرات
الديموغرافية

(٥٣) محمد نور إسماعيل جميل : اتجاهات الطلاب المعلمين بجامعة السودان المفتوحة نحو مادة علم النفس التربوي وعلاقتها بالتحصيل الدراسي.(رسالة ماجستير غير منشورة) كلية التربية ، جامعة أم درمان الاسلامية.٢٠٠٨م.

(٥٤) أحمد حامد الشيخ مصطفى الفادني: مناهج مطلوبات الجامعة السلبية والإيجابيات(الثقافة الإسلامية نموذجاً) (رسالة دكتوراه غير منشورة) كلية التربية ، جامعة إفريقيا العالمية.٢٠٠٨م والاجتماعي. رسالة ماجستير غير منشورة من كلية التربية ، جامعة أم درمان الإسلامية.

(٥٥) أحمد حامد الشيخ مصطفى الفادني: مناهج مطلوبات الجامعة السلبية والإيجابيات(الثقافة الإسلامية نموذجاً) (رسالة دكتوراه غير منشورة) كلية التربية ، جامعة إفريقيا العالمية.٢٠٠٨م

(٥٦) محمد على محمد: علم الاجتماع والمنهج العلمي: دراسة في طرائق البحث و أساليبه، دار المعرفة بجامعة الاسكندرية الطبعة الثالثة ، ١٩٨٨م، ص ١٨٢

(٥٧) عمر محمد التومي الشيباني: مناهج البحث الاجتماعي، منشورات المنشأة الشعبية العامة للنشر والتوزيع والاعلان، طرابلس ، الطبعة الأولى، ١٩٧١م، ص ١١٣.

(٥٨) عمر محمد التومي الشيباني: مناهج البحث الاجتماعي منشورات المنشأة الشعبية العامة للنشر والتوزيع والاعلان، طرابلس، الطبعة الأولى ، ١٩٧١م، ص:١١٣.

(٥٩) إدارة خدمات الطلاب بالشؤون الأكاديمية والدراسة بجامعة الملك فيصل بتشاد للعام الأكاديمي ٢٠١٨م-٢٠١٩م.

(٦٠) إدارة خدمات الطلاب بالشؤون الأكاديمية والدراسة بجامعة الملك فيصل بتشاد للعام الأكاديمي ٢٠١٨م-٢٠١٩م

(٦١) رجاء أبو علام : مناهج البحث في العلوم النفسية والتربوية. دار النشر للجامعات، ط١، بدون التاريخ، ص:١٧٩.