

المناطق العشوائية بمدينة شبرا الخيمة (سماتها ومشكلاتها)

دراسة في جغرافية المدن

تغريد علاء عبد الفتاح على

باحثة دكتوراه قسم الجغرافيا-كلية الاداب-جامعة القاهرة

اخصائية نظم معلومات جغرافية بالجهاز المرمرزي للتعينة العامة والاحصاء

Taghrid_alaa@yahoo.com

المخلص:

تضم مدينة شبرا الخيمة ١٩ منطقة عشوائية بمساحة ١٨٠.٣٨ فدان، وبلغ عدد السكان بها ٧٨٤٢٧٣ نسمة، ووصل عدد الوحدات بها ١٦٣٣٩٠ وحدة. تنقسم المناطق العشوائية بالمدينة إلى ٥ مناطق بحى غرب و بإجمالى مساحة ٨٨٤ فدان تقريبا، أما المناطق العشوائية لحي شرق فيبلغ عددها ١٤ منطقة بإجمالى مساحة ٩٢٦ فدان تقريبا، وإذا لم يتم التدخل السريع لتحجيم ووقف هذه المناطق من النمو والتضخم فسوف يكون ذلك تشجيعا للنمو العشوائي في الاتجاهات الشمالية والشرقية (المفتوحة حاليا للنمو) فلا يوجد أية عوائق لنمو هذه العشوائيات نظراً لتوافر المساحات من الأراضي الزراعية المجاورة وعدم وجود سيطرة على الملكيات والبناء في هذه المناطق. وهناك ثلاثة أساليب للتعامل والحد من المناطق العشوائية ومن أهمها التطوير بالمشاركة الشعبية والذي يقتضي نشر الوعي أولاً لدى السكان تبعاً لدورهم المراد القيام به للاستفادة المثلى منهم.

الكلمات الدالة: العشوائيات، المناطق المتدهورة، مدينة شبرا الخيمة

مقدمة:

تعد مشكلة العشوائيات من المشكلات المتداخلة الأطراف والمعاصرة التي نمت أوضاعها خلال فترات زمنية ليست قصيرة، ويعد تعبير المناطق العشوائية هو أحد المسميات التي تطلق على عملية بناء المساكن بصورة غير قانونية، والتي ظهرت كنتيجة حتمية للنمو الحضري السريع بمدن معظم دول العالم النامي، ورغم تعدد المسميات إلا أنها تشترك جميعها في عامل واحد وهو أن عمليات البناء وتطويره بدون ترخيص وفي أراضي تملكها الدولة أو يملكها آخرون، وغالبا ما تقام هذه المساكن خارج نطاق الخدمات الحكومية لعدم اعتراف الدولة بها (النعيم، عبدالله العلي، ٢٠٠٤، ص ٢).

وقد أثبتت الكثير من الدراسات والإحصائيات العالمية أن مناطق السكن العشوائي هي الأكثر عرضة لوقوع الجرائم والمتاجرة بالمنتجات، وارتفاع نسب الأمية والطلاق (unep, 2009, p13)، كما تقتقر التجمعات السكنية العشوائية إلى المناطق المفتوحة والساحات العامة، وإن وجدت فإنها تكون عبارة عن أماكن مهملة تتجمع فيها القاذورات والأوساخ، فضلاً عن ذلك فإنها تخلو من الحدائق العامة والمناطق الخضراء للترفيه لكافة فئات السكان

أولاً: تحديد منطقة الدراسة:

تعتبر مدينة شبرا الخيمة إحدى المدن الهامة الرابطة بين الدلتا بمحافظاتها المختلفة وبين مدينة القاهرة عاصمة الجمهورية فهي مدخل القاهرة من جهة الشمال والشرق أيضاً، وكذلك أصبحت رابطاً جيداً بين الجيزة والقليوبية خاصة مع وجود الطريق الدائري من جهة الشمال وهي بذلك تصبح مفصلاً حيويًا للربط (١٣٢٣-١٣٤٠، Ali, Esam Al-Din, 2006, pp. ١٣٤٠-١٣٢٣) الأقليمي بين المحافظات والأقاليم المختلفة.

ويعود تاريخ المدينة إلى عهد محمد علي باشا تحديداً في عام ١٨٣٢م عندما قام بإنشاء قصره هناك وأقام على ضفاف النيل من الناحية الشرقية أول مصنع للغزل والنسيج من القطن المصري، وأول

مصنع لصناعة الزجاج، وأول مصنع لصناعة مواشير الصرف الصحياالفخارية وأول مصنع لإعادة تصنيع العظام لاستخدامها في الأغراض الصناعية.(المخططالاستراتيجي، ٢٠١٣، ص٣٤)

ثانياً: أهداف الدراسة :

١. دراسة المشكلات المتعلقة بالعشوائية العمرانية .
٢. تتبع الآثار المترتبة على تداخل استخدامات الأرض بشكل عشوائي، وخاصة تداخل الاستخدام الصناعي مع الاستخدام السكني .
٣. معرفة الوضع الحالي للسكن والمشاكل التي يعانيها والتخطيط لمعالجتها

ثالثاً: الدراسات السابقة :

- ١- ودراسة عن دور السكان والصناعة في المشكلات البيئية بمدينة شبرا الخيمة – دراسة جغرافية، تناول الطالب فيها النمو العمراني واتجاهاته ، وأنماط استخدام الأرض، وتوزيع السكان وكثافتهم، وأشكال سطح الأرض، والمناخ، وأشكال وأنماط النمو العمراني بالمدينة وتأثيرها على المشكلات البيئية بمنطقة الدراسة^(١).
- ٢- ودراسة التقييم البيئي لتزاحم السكان بالإسكان العشوائي دراسة تطبيقية على مناطق مختارة بمدينة شبرا الخيمة – دراسة جغرافية، تناول الطالب فيها التقييم البيئي لتزاحم السكان بالإسكان العشوائي بمدينة شبرا الخيمة ، وظاهرة التكدس السكاني والتزاحم ودراسة الكثافة والتوزيع السكاني في المدينة، وحساب درجة التزاحم والعلاقة بين السكان وعدد الغرف في مختلف الأقسام الإدارية بالمدينة^(٢).
- ٣- ودراسة تناولت استخدام الأرض في شياخة بهتيم – مدينة شبرا الخيمة – باستخدام نظم المعلومات الجغرافية والاستشعار عن بعد ، تناول الطالب فيها الأنماط العامة لاستخدامات الأرض في مدينة شبرا الخيمة" وأنماط استخدامات الأرض في شياخة بهتيم" وتغيرات الكتلة العمرانية واستخدامات الأرض في شياخة بهتيم من ١٩٩٣ إلى ٢٠٠٩، ودراسة العوامل المؤثرة في أنماط استخدامات الأرض وتخطيط الاستخدامات في شياخة بهتيم " فقد تم تناول العوامل المؤثرة في توزيع أنماط استخدامات الأرض في شياخة بهتيم^(٣).
- ٤- ودراسة تناولت شبكات البنية الأساسية في مدينة شبرا الخيمة دراسة في جغرافية المدن باستخدام نظم المعلومات الجغرافية والاستشعار عن بعد ، تناول الطالب فيها السكان والمستوطنات في مدينة شبرا الخيمة وخطة الصرف لها ودراسة النمو وتوزيع السكان في المدينة^(٤)

رابعاً: أسباب اختيار الموضوع :

1)حسين عبد الفتاح محمد ، دور السكان والصناعة في المشكلات البيئية بمدينة شبرا الخيمة ، دراسة جغرافية ، ماجستير ، كلية البنات ، جامعة عين شمس، ٢٠٠١م.

2)عبد الحميد عبد الغني عبد الحميد، التقييم البيئي لتزاحم السكان بالإسكان العشوائي ، دراسة تطبيقية على مناطق مختارة بمدينة شبرا الخيمة ، دراسة جغرافية ، ماجستير ، كلية الآداب ، جامعة المنوفية ، ٢٠٠٧م.

٣) محمد حسين عبد الستار رزق ، استخدام الأرض في شياخة بهتيم – مدينة شبرا الخيمة ، باستخدام نظم المعلومات الجغرافية والاستشعار عن بعد ، ماجستير ، كلية الآداب ، جامعة عين شمس ، ٢٠٠٩م.

٤) محمد حسين عبد الستار رزق ، شبكات البنية الأساسية في مدينة شبرا الخيمة، دراسة في جغرافية المدن ، باستخدام نظم المعلومات الجغرافية والاستشعار عن بعد ، دكتوراه ، كلية الآداب، جامعة عين شمس، ٢٠١٥.

١. تشكل مدينة شبيرا الخيمة نموذجاً واضحاً للنمو العمراني العشوائي على حساب الأراضي الزراعية، فأصبحت الآن ذات ملامح مشوهة بين أصلها الزراعي المتلاشي وجديدها الصناعي غير المكتمل الملامح، فلم تبق على شخصيتها الزراعية الأصلية ولا تمثل بيئة صناعية سليمة .
٢. تواجه هذه المدينة مشكلة خطيرة تتمثل في توطن المنشآت الصناعية في نطاقات متناثرة على جوانب الطرق وبين الكتل السكنية فجميع أحيائها بتداخل فيها الاستخدام الصناعي "الجار الكريه" ، والاستخدام السكني وكلاهما على حساب الأراضي الزراعية، كما شيدت العديد من المنشآت الصناعية بطريقة عشوائية على طول امتداد ترعة الإسماعيلية والتي تلقي بمخلفاتها في مياهها .
٣. تتعرض المدينة للعديد من المشكلات المتفاقمة كان من أهمها وأكثرها تأثيراً على السكان مشكلة العشوائيات والتلوث بكافة أنماطه وأشكاله

خامساً: تساؤلات الدراسة :

١. ما هي الآثار السلبية الناتجة عن تداخل استخدامات الأرض بشكل عشوائي وخاصة الاستخدام الصناعي؟
 ٢. ما هي المشكلات المترتبة على العشوائية العمرانية ، وغياب التخطيط في المراحل المختلفة لنمو مدينة شبيرا الخيمة؟
 ٣. ما هي اهم اسباب نشأة المناطق العشوائية بمدينة شبيرا الخيمة؟ وما هو عدد وتوزيع هذه المناطق؟
- سابعاً: مناهج الدراسة والأساليب المتبعة :
اعتمد هذه الدراسة على ما يلي:

• **المنهج الوصفي** Descriptive Method والذي يعد من أكثر مناهج البحث استخداماً في العلوم الاجتماعية، ويتميز بعناية برصد الحقائق المتعلقة بالظاهرة رصدًا واقعيًا دقيقاً ، وذلك بجمع البيانات والمعلومات وتحليلها وتفسيرها وإصدار تعميمات بشأنها .

• **كما تم الاعتماد على المداخل الآتية:**

- ١- **المدخل التاريخي HISTORICAL APPROACH:** ويعتمد هذا المنهج على تعقب الظاهرة موضوع البحث تاريخياً لمعرفة مدى تطورها
- ٢- **المدخل الإقليمي REGIONAL APPROACH:** تم اتباعه في دراسة مدينة شبيرا الخيمة كإقليم محدد بحدود إدارية ولها خصائص يحددها الموضع والموقع وعلاقاته المكانية وما يترتب على تلك الخصائص من أهمية

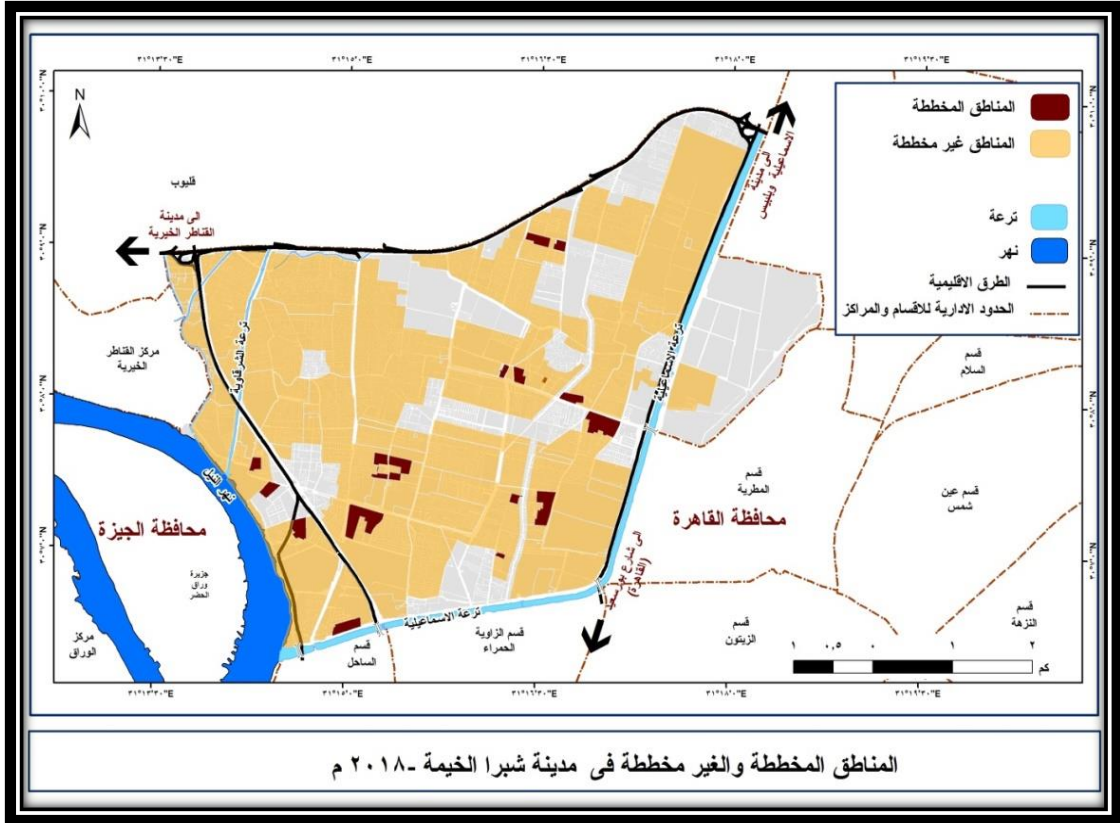
• **ومن أهم الأساليب المتبعة الأسلوب الكمي :** وقد استخدم الطالبة هذا الأسلوب بهدف الوصول الى نتائج أكثر مصداقية لتحليل الوضع السكني والسكاني بالمدينة وذلك من خلال الاستعانة ببعض البرامج الالكترونية كبرنامج Microsoft office excel والاستعانة ببرنامج arc map في رسم الخرائط المرفقة بالرسالة.

ويتناول البحث النقاط التالية

١. **المناطق المخططة وغير المخططة بالمدينة :**

لا يوجد أية مناطق مخططة بمدينة شبيرا الخيمة عدا مناطق الاسكان الحكومي كما هو موضح في الشكل رقم (١) والذي يوضح ان المناطق الغير مخططة منتشرة في أغلب المدينة .

شكل رقم (١) المناطق المخططة وغير المخططة في مدينة شبرا الخيمة ٢٠١٨



المصدر: من اعداد الباحثة اعتمادا على بيانات الهيئة العامة للتخطيط العمراني (بيان المناطق المخططة وغير مخططة بمدينة شبرا الخيمة)

٢- توزيع المناطق العشوائية بأحياء مدينة شبرا الخيمة:

تعاني المدينة من وجود العديد من المناطق العشوائية حيث تنتشر بمساحات تتراوح ما بين ١١ فدان وحتى ٤٠٠ فدان باجمالي مساحة ١٨١٠ فدان تقريبا تمثل اكثر من ٢٥% من اجمالي مساحة المدينة البالغ ٧١٩٥ فدان وبإجمالي عدد السكان ٧٨٤٢٧٣ نسمة تمثل ٩٦.٣% من اجمالي عدد سكان المدينة ١١٣١٣٨٢ نسمة وهي منتشرة في كامل المدينة (مشروع حصر وتحزيم المناطق العشوائية، ٢٠٠٧، ص٧٣).

بدراسة مدينة شبرا الخيمة نجد أن هناك ١٩ منطقة عشوائية بالمدينة تنقسم إلى :

أ- خمسة مناطق بحى غرب وبإجمالي مساحة ٨٨٤ فدان تقريبا، ويبلغ تعداد سكان تلك المناطق حوالي ٣٥٢٢٧٠ نسمة، وهم (منطقة الشرقاوية - أرض أبو النجا وعزبة الجوهري - منشية عبد المنعم رياض - ابن الحكم - بيجام - مدينة التعاون والسعادة الجديدة).

وأكبر تلك المناطق هي منطقة منشية عبدالمنعم رياض، وتبلغ مساحتها ٤٠٧ فدان وعدد سكانها التقديرى ١٣٦٨٦١ تقريبا، وأصغرها هي منطقة عزبة الجوهري وأبو النجا، وتبلغ مساحتها ٥٢ فدان وعدد سكانها التقديرى ٢٩٣٤٠ نسمة.

ب- أما المناطق العشوائية بحى شرق فيبلغ عددها ١٤ منطقة باجمالي مساحة ٩٢٦ فدان تقريبا، ويبلغ تعداد سكانها حوالي ٤٣٢٠٠٣ نسمة وهم (١٥ مايو - أبو العلا كساب - أحمد سليم - عزبة رشدى - عزبة نصير - الزهراء - مساكن إسكو - الفتح - القطاوى - المدينة الخضراء - الوحدة العربية - بدران - بهتيم -

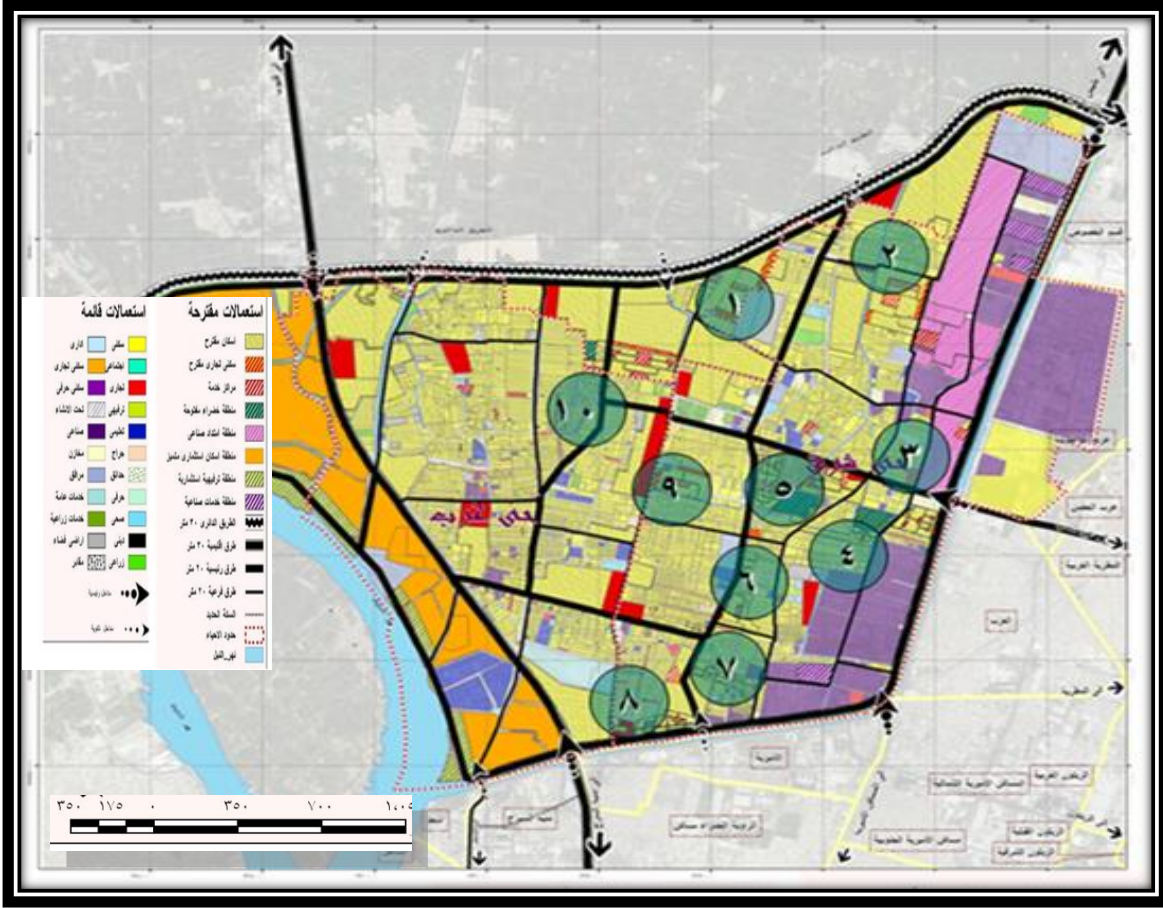
تقسيم ساقية البكري- ٦ أكتوبر – مسطرد - منشية الحرية وتقسيم الجبلوى - عزبة الجمال - عزبة الإشع والمرجوشة - عزبة رستم).

وأكبر تلك المناطق مساحة هي منطقة بهتيم وملحقاتها، وتبلغ مساحتها حوالي ١٤٤ فدان ويبلغ عدد سكانها التقديري 62937 نسمة تقريبا، وأصغرها هي منطقة السلام وبدران، وتبلغ مساحتها ١١.٦٥ فدان وعدد سكانها التقديري 3372 نسمة (هيئة التخطيط العمراني، ٢٠٠٧، ص٥٣)، والجدول رقم (١) يوضح الاسكان غير الرسمي بمدينة شبرا الخيمة، كما يوضح الشكل رقم (٢) توزيع المناطق العشوائية بمدينة شبرا الخيمة

جدول رقم (١) مناطق الاسكان الغير رسمي لمدينة شبرا الخيمة طبقا لتقديرات عام ٢٠١٢

الحى	المنطقة	المساحة بالفدان	عدد السكان التقديرى ٢٠١٢	عدد الوحدات التقديرى
شبرا الخيمة	الوحدة العربية	95.05	44781	9329
	منشية الحرية والجبلوى	90.95	31104	6480
	عزبة رشدى	88.92	30228	6298
	٦ اكتوبر و ابراهيم بك	30.11	13551	2823
	عزبة احمد سليم وملحقاتها	13.98	10404	2168
	السلام وبدران	11.65	3372	703
	مدينة الفتح وعمر بن الخطاب	51.01	20814	4336
	مدينة البكرى والجمال	21.05	12792	2665
	مدينة الزهراء	46.51	48975	10203
	بهتيم وملحقاتها	144.08	62937	13112
	الخصوص واسكو والبكرى	83.91	48936	10195
	ابو العلا كساب وعبدالكريم نصر	63.86	16254	3386
	القطاوى والوحدة الجديدة	62.14	10572	2203
	مسطرد وعزبة ناصر والورد	123.16	77283	16101
اجمالي مناطق حى شرق	926.38	432003	90001	
شبرا الخيمة	منشية عبدالمنعم رياض	407	148682	30975
	عزبة الجوهري وابو النجا	52	29340	6113
	بيجام	253	103349	21531
	التعاون والسعادة الجديدة	86	44602	9292
	الشرقاوية	86	26297	5479
	اجمالي مناطق حى غرب	884	352270	73390
اجمالي المدينة	١٩ منطقة	1810.38	784273	163390

المصدر : مركز المعلومات بمجلس مدينة شبرا الخيمة (حى غرب) والجهاز المركزي للتعبئة العامة والاحصاء (قطاع الاحصاءات السكانية) بيان سكان المناطق العشوائية بأحياء مدينة شبرا الخيمة شكل رقم (٢) توزيع المناطق العشوائية بمدينة شبرا الخيمة طبقا لمشروع تحزيم المناطق العشوائية ٢٠٠٨



احتمالات النمو واتجاهاته للمناطق العشوائية:

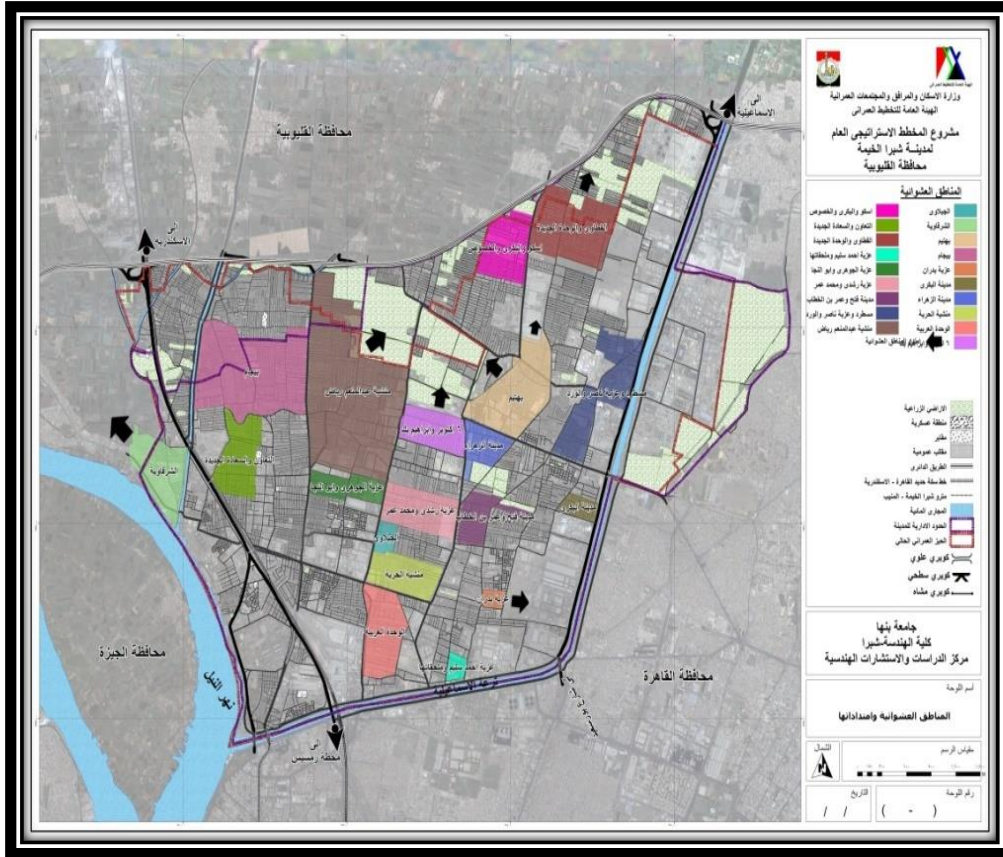
المصدر: مشروع حصر وتحزيم المناطق العشوائية لمدينة شبرا الخيمة- المكتب الاستشاري بجامعة حلوان بالتعاون مع مجلس مدينة شبرا الخيمة، ٢٠٠٨

٣- مستقبل المناطق العشوائية وامتداداتها بالمدينة :

لقد نشأت المناطق العشوائية في المدينة بسرعة كبيرة خاصة مع النمو الكبير للمدينة خلال العقود الأربعة الماضية بعد حرب ٧٣ وإذا لم يتم التدخل السريع لتحجيم ووقف هذه المناطق من النمو فسوف يكون ذلك تشجيعاً للنمو العشوائي في الاتجاهات الشمالية والشرقية (المفتوحة حالياً للنمو) (مشروع اعدادالمخطط الاستراتيجي لمدينة شبرا الخيمة، ٢٠١٣، ص٢٠٣).

فلا يوجد أية عوائق لنمو هذه العشوائيات نظراً لتوافر المساحات من الأراضي الزراعية المجاورة، وعدم وجود سيطرة على الملكيات والبناء في هذه المناطق وفي الشكل رقم (٣) يوضح المناطق العشوائية والاتجاهات المحتملة لنمو هذه المناطق بمدينة شبرا الخيمة

شكل رقم (٣) المناطق العشوائية وامتداداتها بمدينة شبرا الخيمة



المصدر: مشروع المخطط الاستراتيجي العام لمدينة شبرا الخيمة- كلية الهندسة، جامعة بنها بالتعاون مع الهيئة العامة للتخطيط العمراني، ٢٠١٣

وهناك نوعان من المناطق العشوائية إحداهما المناطق الخارجية جهة الشمال وهي مناطق نمت على مناطق زراعية بعد تبويرها وهي مناطق سريعة النمو وغالبيتها يكون نسيجها الشريطي الذي ينتج من تقسيمات الأراضي الزراعية . وغالبا ما يتم بناء مباني من دور ودورين من حوائط حاملة أو هيكلية انشائي ثم يتم التعلية عليها (حلمي، انتصار محمود، ٢٠١٤، ص ٨٧).

وتفتقر هذه المناطق للخدمات الأساسية وعناصر المرافق، وتعاني من مشاكل عديدة أهمها ضعف شبكة الطرق، وكذلك التدهور الاجتماعي نظرا لغياب الأمن بهذه المناطق، أما النوع الثاني فهي مناطق نشأت داخل المدينة ثم زادت كثافتها وعندما زادت هذه الكثافات تدهورت حالة المرافق أو لم تكن موجودة بالفعل وهي أغلب المناطق العشوائية بمدينة شبرا الخيمة وامتدادها محدود نظرا لقلّة المساحة التي يمكن الامتداد عليها وبالتالي تزيد هذه المناطق وتنمو رأسيا مع إستغلال كامل مساحة الارض وزيادة الارتفاعات بشدة.

٤- الأساليب المتاحة للحد من المناطق العشوائية:

يتم التعامل مع المناطق العشوائية بإعداد دراسات تفصيلية لكل منطقة لعمل مشروعات عاجلة لحل المشاكل بكل منطقة منها وتكون أولويتها تبعاً لدرجة وقوة المشكلة بكل منطقة .

وقد يختلف أسلوب التعامل مع كل منطقة تبعاً لدورها سواء الإداري أو الوظيفي أو الدور المستقبلية لها، وتكون الجهات المختصة من السكان أنفسهم والحي وحتى على مستوى المحافظة ، وتلعب المشاركة الشعبية

دوراً هاماً في تحديد أولويات أسلوب التعامل مع كل منطقة وأولويات المشاريع المراد إقامتها، ولما لمشكلة الإسكان من أهمية بالغة فتعد مشروعات تخطيط وتنفيذ مناطق إسكان جديدة بكل منطقة عشوائية من الضروريات الملحة لعمل تطوير ودفع لتنمية المنطقة، وهناك ثلاثة أساليب للتعامل والحد من المناطق العشوائية وهي:

أ-الإحلال والتجديد :

حيث يتم نقل السكان إلى مناطق أخرى جديدة مخططة يوفر بها المساكن أو الأراضي السكنية والخدمات والمرافق ثم يتم معالجة هذه المناطق المتدهورة بهدمها ثم إعادة تخطيطها ولا يتم البدء في البناء إلا بعد أخذ تصريحات من الحي والموافقة على الامداد بالمرافق .

ب-التطوير الفوري والمرحلي :-

حيث يتم تحسين الصورة العامة لل عمران وإعادة بناء المساكن المتهدمة – مع توفير الخدمات الكافية للسكان والمرافق الضرورية .

ج-التطوير بالمشاركة الشعبية:

حيث تقوم الأجهزة الفنية بالمحافظة والمدينة بمشاركة سكان تلك المناطق في تطوير مناطقهم المتدهورة، فتقوم الأجهزة بتقديم الدعم الفني عن طريق وضع المخططات والتصميمات – وكذلك تدريب العمالة على الأعمال الحرفية البنائية للمشاركة في تطوير المباني، ويقوم السكان بتوفير العمالة والدعم المادي لتنفيذ المسكن – في حين تقوم الحكومة بتوفير الدعم المادي لتوفير المرافق والخدمات الأساسية . ويجب نشر الوعي أولاً لدى السكان تبعاً لدورهم المراد القيام به ثم تصنيف وتوزيع فئات المشاركة السكانية للاستفادة المثلى منهم.

الخاتمة

• أولاً النتائج:

- خلصت هذه الدراسة إلى أن المناطق العشوائية لا تساعد فقط على تدهور نمط الحياة داخلها خاصة مع عدم وجود الخدمات الأساسية أو المرافق الضرورية لتوفير حياة كريمة للسكان ، بل أنها تساعد على افراز الأمراض الاجتماعية التي تؤدي إلى زيادة معدلات الجريمة بالإضافة إلى انتشار الفقر وانحدار المستوي التعليمي والثقافي لهذه المناطق هذا بالإضافة إلى الأمراض الطبيعية التي تنجم عن عدم وجود مراعاة للنواحي البيئية والصحية حيث تقل فرصة دخول الشمس، وتجدد الهواء والافتقار إلى المناطق الترفيهية والمناطق الخضراء، بالإضافة إلى انتشار التلوث في المياه والهواء.
- تضم مدينة شبرا الخيمة ١٩ منطقة عشوائية لمساحة ١٨٠.٣٨ فدان وبلغ عدد السكان بها ٧٨٤٢٧٣ نسمة ،ووصل من الوحدات بها ١٦٣٣٩٠ وحدة .
 - تواجه مدينة شبرا الخيمة العديد من المشكلات الناتجة عن المناطق العشوائية ومن أهمها التلوث بكافة انواعه، بالإضافة الى المناطق الغير آمنة والمارة تحت خطوط الضغط العالي وتبلغ مساحتها ٥٨٠.٣ فدان وعدد الوحدات السكنية بهذه المناطق ٣٤٥٨ وحدة ،وعدد السكان بها ١٥٩٠٠ نسمة .

• ثانيا التوصيات :

- ١- يقترح تقسيم المدينة إلى مربعات سكنية ولتكن كل منها ١ كم^٢، ويوكل جمع القمامة إلى شركات يؤسسها الشباب المتعطل من خلال تمويل الصندوق الاجتماعي للتنمية .

- ٢- عمل حملات للتوعية بالمدارس والمصالح الحكومية والمنازل بضرورة الحفاظ على النظافة، بالإضافة إلى إقامة محطة جديدة لتنقية المياه بالمدينة يكون مأخذها من ترعة الإسماعيلية
- ٣- عمل إحلال وتجديد لبعض الشبكات القائمة، كذلك التسريع بتغيير مأخذ المحطة الحالية لسحب المياه من نهر النيل بدلاً من ترعة الشراوية .
- ٤- وضع خطة عاجلة لردم المصارف الزراعية التي تمر وسط المناطق السكنية بالتوازي مع ربط كل المصانع بشبكة صرف خاصة بها ، لتنتهي مخلفاتها في محطة مجهزة لمعالجة المخلفات السائلة الناتجة عن الصناعة .

قائمة المصادر والمراجع العربية :

- 1- النعيم ، عبدالله العلي: (٢٠٠٤) ، الأحياء العشوائية وانعكاساتها الأمنية ، ندوة (الانعكاسات الأمنية وقضايا السكان والتنمية) ، القاهرة.
- ٢- التقرير التنموي للمدينة: (٢٠١٣)، الهيئة العامة للتخطيط العمراني، مشروع اعداد المخطط الاستراتيجي لمدينة شبرا الخيمة- محافظة القليوبية (دراسة خلفية المدينة)، و(الدراسة العمرانية)، القاهرة
- ٣- حلمي، انتصار محمود: (٢٠١٤) ، أثر الزحف العمراني على الأراضي الزراعية في محافظة القليوبية في النصف الثاني من القرن العشرين "دراسة في الجغرافية الزراعية باستخدام نظم المعلومات" رسالة دكتوراه، إشراف محمود محمد مجدي، الأستاذ الدكتور مجدي عبد الحميد السرسى، نوال محمد عبد الله كلية البنات قسم الجغرافيا، جامعة عين شمس
- ٤- بيان سكان المناطق العشوائية بأحياء مدينة شبرا الخيمة، قطاع الاحصاءات السكانية، الجهاز المركزي للتعبئة العامة والاحصاء، ٢٠١٢
- ٥- مشروع حصر وتحزيم المناطق العشوائية بأطراف القاهرة الكبرى (مدينة شبرا الخيمة) المكتب الاستشاري بجامعة حلوان بالتعاون مع مجلس المدينة والهيئة العامة للتخطيط العمراني، ٢٠٠٧
- ٦- مشروع حصر وتصنيف المناطق غير الـ امنة بمحافظة القليوبية، صندوق تطوير المناطق العشوائية (ضمان مناطق سكنية امنة)، رئاسة مجلس الوزراء، ٢٠١١

قائمة المصادر والمراجع الأجنبية :

- ١- Ali, Esam Al-Din Mohamed: (2006) “ Urban Development strategy of Egyptian Towns” (A Case Study of Assiut Town) Journal of Engineering Sciences, Assiut University, Vol. ٣٤, No. ٤, July ٢٠٠٦
- 2- UNEP, UN-HABITAT (2009). The Cities Alliance, Building Cities and Citizenship .A Cities Alliance Study on Good Practices and Useful Tools. Washington, D.C. 20433, U.S.A.

**Slums in the Shubra El-Kheima area
(their features and problems)A study in urban geography**

Taghreed Alaa Abdel-Fattah.

PhD researcher, Faculty of Arts,
Cairo University Department of Geography
and work as a geographic

Abstract:

The city of Shubra Al-Khaimah includes 19 slums with an area of 180.38 acres, the population of 784,273 people, and the number of units reached 163,390 units. The informal areas of the city are divided into 5 districts in west district, with a total area of approximately 884 acres, while the random districts of east district number 14, with a total area of approximately 926 acres. Northern and eastern directions (currently open to growth), there are no obstacles to the growth of these slums, due to the availability of areas of neighboring agricultural lands and the lack of control over the properties and construction in these areas. There are three methods for dealing with and limiting slums, the most important of which is the development of popular participation, which requires spreading awareness first among the population according to their role to be played to make the best use of them.

Key words: slums, degraded areas, Shubra Al-Khaimah city