

علاقة التوافق الزوجي وتنشئة الأبناء بإدارة الموارد  
لدى ربة الأسرة الكويتية

د/ حصة عبدالرحمن الصميط<sup>١</sup>

<sup>١</sup> باحثة بكلية التربية النوعية – جامعة عين شمس.

المقدمة:

إن الأسرة هي اللبنة الأولى للمجتمع، والصرح الذي يستقى منه الأبناء الأفكار والمعتقدات والسلوكيات المختلفة التي ينطلق بها فى بناء مجتمعه ، ولما كان هذا الصرح قائماً على التوافق الزوجي بين الزوجين ، وفى ظل المتغيرات لمتلاحقة الاقتصادية والاجتماعية والثقافية والفنية المعاصره التي نعيشها فى القرن الحادى والعشرين بكل تحدياته والتي أدت إلى تغيير الكثير من المفاهيم الخاصه بالأسرة والعلاقات الأسرية ونوعيتها من حيث علاقة الزوج بزوجه ، وتعتبر الموارد الاسرية أهم المؤثرات على هذه العلاقة ، وبالضرورة فإن دراسة تأثير إدارة هذه الموارد يوضح بعض السبل لنجاح هذه العلاقة.

كما أكد بول وروبينس " Robbins & Bal (١٩٨٦) على أن التوافق الزوجي محصلة لعدد من العوامل التي من بينها الاستعداد النفسي والنضج الانفعالي، وإشباع الحاجات الاجتماعية التي تؤدي إلى نجاح العلاقة الزوجية".

كما أشار (محمد عبد الرحمن وراوية دسوقي: ١٩٨٨) إلى أن نتائج بعض الدراسات أوضحت أن سمة عدم الاتزان الانفعالي كانت مميزة لغير المتوافقين زوجياً وخاصة الزوجات.

وأوضحت سوزان إسماعيل (١٩٩١) أن التوافق الزوجي يقصد به "القدرة على نمو شخصية الزوجين معاً في إطار من الاحترام والتفاهم وتحمل

المسئولية والتفاعل مع الحياة". (رحاب العيسوي : ٢٠٠٣) أي أن التفاعل بين سمات شخصية الزوجة والزوج داخل نطاق الأسرة هو الذي يحدد نجاح أو فشل الزواج.

والتوافق الزوجي يرتبط عادة بالتناسق في التكوين الأساسي لشخصية الزوجين والاتصال الإيجابي والاتزان الانفعالي الذي يعني قدرة كلاً منهما على التواء مع شخصية الآخر. (عبدالله موسى:١٩٨٣) أي أن التشابه والانسجام في سمات الشخصية بين الزوجين يؤدي إلى الزواج المستقر.

وأشارت دراسة كلاً من أبو زيد (١٩٨٥)، وتوفيق (١٩٩٠)،حقي وأبو سكيبة (١٩٩٨)،أن كثيراً من ربات الأسر وبخاصة العاملات منه تواجهن العديد من صعوبات.

التوافق في حياتهن الأسرية والمنزلية نتيجة لتعدد أدوارهن الوظيفية، هذا إلى جانب مواجهتهن لتلك لمؤثرات والمتغيرات، مما يؤثر على درجة توافقهن مع متطلبات هذه البيئة المتغيرة. حيث أن طبيعة الحياة المتغيرة أقحمت على الحياة الأسرية مشكلات جديدة لم تكن موجودة من قبل، خاصة بعدما حققته الزوجة العاملة من إنجازات لها ولأسرتها ولمجتمعها ، وما صاحب ذلك من تغير اجتماعي نجم عنه زيادة في أعباء المرأة، واتساع مسؤولياتها داخل المنزل وخارجه ، فلم يعد لديها الوقت الكافي لإدارة موارد أسرتها.

وقد ينشأ الاختلاف بين الزوجين بسبب قصور الموارد الاقتصادية عن سد احتياجات الأسرة ، وهذه الاحتياجات تختلف من مجتمع إلى آخر ، ومن أسرة لأخرى ومن طبقة لأخرى ، فإن ما يعد حاجات ضرورية لفئة من الناس قد لا يكون ضرورياً للآخر وربما يمثل مظهراً من مظاهر الرفاهية ، وقد يكون توافر الموارد الاقتصادية والثراء مصدر للخلافات الزوجية إذا أسئ استخدامها واستغلالها بطريقة سليمة . كما أن اختلاف الزوجين فى طرق الإنفاق وإسراف أحدهما أو تقثيره يزيد من حدة الخلافات

وأوضحت نتائج دراسة بليم " Blum (1995) أن الحالة العاطفية للزوجين ترتبط بالتوافق الزوجي ، كما أكدت نتائج دراسة دافيدسون وآخرون " Davidson et al (1983) بأن الذات الانفعالية تؤثر فى التوافق الزوجي إذ أنه كلما ارتفعت الذات الانفعالية ازداد التوافق الزوجي حيث يتم إدراك معنى الحب والسعادة الزوجية. (أمينة الهيل : 1996)

ويؤكد كلاً من الكاشف (1992) شوقي (2000)، أن من مقومات العلاقة الزوجية الناجحة اجتهاد الزوجين فى حل مشكلاتها الاقتصادية حلاً مرضياً ، وحسن تدبير شئون المنزل ، وتوفير الدخل الكافى لإشباع الحاجات الفسيولوجية والنفسية والاجتماعية كل منهم للآخر إلى أقصى حد ممكن بالإضافة إلى حسن العشرة بين الزوجين والتفاهم بينهما ، التضحية المتبادلة مع نوع من الإيثار بين الطرفين ، ولا تحقق الحياة الزوجية أهدافها بالنوايا

### الصُّوتية

الطيبة فحسب ، وإنما يكون ذلك بالفهم والإدراك ، ومعرفة معنى الحياة الزوجية والأسرية ، والمسؤوليات المتوقع تحملها ، والوظائف الأساسية ، والأدوار التي يلعبها كل طرف في هذه الحياة .

كما يعتبر التوافق الزوجي إحدى الركائز التي تمكن لأسرة من أداء وظائفها بكفاءة ، ومن شأن انخفاضه يحدث اضطراباً عاماً في تلك الوظائف ( فرج عبدالله ، ١٩٩٩ )

يرى ( كلوزين Clausen ) أن التنشئة الاجتماعية هي العملية التي عن طريقها يوجه الطفل كي يسير على نهج حياة أسرته والجماعات الاجتماعية الأخرى التي يجب أن ينتمي إليها ويسلك في غمارها بصورة ملائمة، وذلك كي يصبح في النهاية مؤهلاً وجديرًا بدور الراشد الناضج.

بينما ترى ( ابتسام مصطفى) أن التنشئة الاجتماعية عملية تفاعل اجتماعي تتم بين الطفل والقائمين على رعايته من خلال مجموعة من الأساليب يتشربها الطفل ويتأثر بها وتهدف تلك العملية إلى تربية هذا الطفل ومساعدته على أن ينمو نموًا طبيعيًا في حدود أقصى ما تؤهله له قدراته في الناحية العقلية والجسمية والعاطفية والاجتماعية والروحية

مشكلة البحث

مما سبق تتبلور مشكلة البحث في التعرف على العلاقة بين إدارة ربة الأسرة الكويتية لمواردها وعلاقتها بالتوافق الزوجي وتنشئة الأبناء صحياً وتعليمياً ونفسياً واجتماعياً ، ومن ثم يمكن أن تتلخص المشكلة في :-

١- التعرف على مستوى إدارة ربة الأسرة الكويتية لمواردها البشرية وغير البشرية.

٢- التعرف على التوافق الزوجي لدى ربات الأسرة الكويتية (من خلال مقياس التوافق الزوجي).

٣- التعرف على مدى وعي وإدارة ربات الأسر لشؤونها. في محاور ( إدارة الدخل المالي - إدارة الممتلكات الخاصة - درجة الإستفادة من خدمات المجتمع )

٤- ما هي العوامل الديموغرافية لربة الأسرة الكويتية المؤثرة في والتوافق الزوجي والتنشئة الإجتماعية للأبناء.

٥- ما هي العوامل الديموغرافية لربة الأسرة الكويتية المؤثرة في إدارة ربة الأسرة الكويتية لمواردها في محاور ( إدارة الدخل المالي - إدارة الممتلكات الخاصة - درجة الإستفادة من خدمات المجتمع )

٦- التعرف على مدى تأثير إدارة ربة الأسرة الكويتية لمواردها ( إدارة الدخل المالي - إدارة الممتلكات الخاصة - درجة الإستفادة من خدمات المجتمع ) على التوافق الزوجي والتنشئة الإجتماعية للأبناء

٧- هل للتوافق الزوجي أثر في تنشئة الأبناء.

### أهداف البحث

يهدف البحث إلى الكشف عن العلاقة بين إدارة ربة الأسرة الكويتية لبعض مواردها الاسرية وعلاقة ذلك بالتوافق الزوجي وتنشئة الأبناء، ولتحقيق هذا الهدف يستلزم دراسة الاهداف الفرعية الآتية:

١. ايجاد الفروق فى إدارة ربة الأسرة الكويتية لمواردها وفقاً للعوامل الديموغرافية ( السن- المستوى التعليمي - حجم الأسرة - مدة الزواج - حاله المهنية لربة الأسرة ).

٢. ايجاد الفروق فى التوافق الزوجي وفقاً للعوامل الديموغرافية ( السن- المستوى التعليمي - حجم الأسرة - مدة الزواج - حاله المهنية لربة الأسرة ).

٣. ايجاد العلاقة بين التوافق الزوجي وتنشئة الأبناء.

٤. ايجاد العلاقة بين إدارة ربة الأسرة الكويتية لمواردها وتنشئة الأبناء.

٥. ايجاد العلاقة بين دور الزوج والتوافق الزوجي.

### أهمية البحث:-

ترجع أهمية البحث إلى معرفة العوامل المؤثرة على تنشئة الأبناء من حيث النواحي الصحية والنفسية والتعليمية والإجتماعية من خلال التوافق الزوجي الجيد المبني على الإدارة السليمة لموارد الأسرة من قبل ربة الأسرة

الكويتية عينة البحث، حتى تصبح أسرة ناجحة ذات تأثير ايجابي على المجتمع وذلك من خلال:

١. التعريف بالموارد المتاحة (موارد بشرية . غير بشرية)
٢. إدراك مدى قدرة ربة الأسرة على اتخاذ قراراتها المتعلقة بالجوانب الاجتماعية الاقتصادية . الديموجرافية في ظل العلاقة الزوجية القائمة.
٣. التعرف على دور العوامل الخارجية ثقافة المجتمعات في التأثير على إدارة ربة الاسرة وما يترتب عليه تأثير على التوافق الزوجي.
٤. دراسة سلوك وتصرفات الابناء ومدى تأثيرهم بالتوافق الزوجي داخل الأسرة.
٥. التعرف على ردود الافعال تجاه العقبات والعوائق التي تعترض الظروف الطبيعية للأسرة.
٦. إدراك الفهم الحقيقي لمعنى الحياه من احترام وتقاهم وايثار بين الزوجين.

أولاً :- منهج البحث:

يتبع هذا البحث المنهج الوصفي التحليلي الذي يعتمد على دراسة الواقع أوالظاهر كما توجد في الواقع لدى ربة الأسرة الكويتية في إدارة بعض الموارد الأسرية وعلاقة ذلك بالتوافق الزوجي وتنشئة الأبناء .



ثانياً :- حدود البحث

١- : عينة البحث :

أ- عينة استطلاعية وقوامها ٥٠ ربة أسرة عاملات وغير عاملات في دولة الكويت.

ب- عينة اساسية وقوامها ١٥٠ ربة أسرة عاملات وغير عاملات في دولة الكويت.

٢- الحدود الجغرافية : سيتم اختيار عينه عشوائية من ربوات الأسر العاملة وغير العاملة في دولة الكويت في المحافظات التالية :

العاصمة - الجهراء - الأحمدى - مبارك الكبير - حولي - الفروانية

٣- الحدود الزمانية :

سيتم تطبيق هذا البحث في الفترة من أغسطس ٢٠١٥ حتى مارس ٢٠١٦ .

ثالثاً: أدوات البحث:

١-استبان إدارة موارد الأسرة.

٢-استبان التوافق الزوجي.

٣-استبان لربة الأسرة عن الأبناء، ويعتمد على النواحي الصحية والتعليمية والاجتماعية والأمراض الشخصية.

رابعًا: المعالجات الإحصائية:

- ١- معامل ارتباط بيرسون للدرجات الخام.
- ٢- معامل الارتباط بيرسون للتكرارات.
- ٣- التكرارات والنسب المئوية.
- ٤- معامل ألفا كرونباخ لحساب ثبات الاستبانات.
- ٥- معامل الاتفاق كاندال.
- ٦- سيتم التحليل باستخدام الحزمة الإحصائية spss.

خطوات إجراء البحث :

- ١- الاطلاع على الدراسات السابقة المرتبطة بموضوع البحث.
- ٢- إعداد استمارات الاستبان الخاصة بموضوع البحث.
- ٣- عمل دراسة استطلاعية مكونة من ٥٠ أسرة كويتية لإختبار مدى إمكانية عمل الدراسة وتطبيقها على أرض الواقع.
- ٤- حساب صدق وثبات الاستمارات قبل التطبيق .
- ٥- تجميع البيانات بتطبيق الاستماره والاستبانات السابقه على عينة البحث .
- ٦- إجراء التحاليل الإحصائيه الخاصه بالبحث .
- ٧- استخلاص النتائج وعرضها فى جداول ومناقشتها بالدراسات السابقة .
- ٨- كتابة التوصيات.

المصطلحات الإجرائية في البحث :

١- الموارد :-

هى كل الظاهرات التى يمتلكها الإنسان ويعتمد عليها فى سد احتياجاته ، وهى وسيلة لتحقيق هدف الإنسان ، سواء كانت ظاهرة أو كامنه ، وتعرف عليها الإنسان .

٢- الموارد الأسرية :-

هى جميع الامكانيات البشرية والغير بشرية المتاحة لها ( كوجك )

٣- الأسرة:

تعنى الجماعه المكونه من الزوج والزوجه وأبنائهما غير المتزوجين الذين يقيمون معاً فى مسكن واحد ويشتركون فى حياة اجتماعية واقتصادية واحدة .

٤- ربة الأسرة:

هى المرأة العاملة وغير العاملة المنجبة بأسر عينة البحث والتي تقوم بأعبائها ومهامها المنزلية والأسرية فى نطاق عينة البحث .

٥- المناخ الأسرى:

ويقصد به إجرائياً ( الطابع العام للحياة الأسرية والذي يتضح فى العلاقة بين الزوجين والعلاقة بين الوالدين والابناء .

٦- إدارة موارد الأسرة:

القوى المحركة للعمل العقلي، ويتم بها إنجاز مسؤوليات الأسرة التي تتعلق بجميع أوجه حياة الأسرة الإقتصادية و الإجتماعيه و النفسيه و الجسمانية والروحية و التكنولوجية و في سبيل ذلك تستخدم الأسرة ما لديها من معرفة و خبرة ومهارات و قدرات ، أي مواردها المختلفة في حل المشكلات و المواقف الأسرية اليومية التي تواجهها وفي التغلب على الصعوبات التي تتعرض لها.

٧- التوافق الزوجي :-

يعرف التوافق الزوجي بأنه: "استجابة عاطفية فردية لدى أحد الزوجين نتيجة تقبل العلاقة الزوجية، والقدرة على التواصل والتفاعل المتبادل في المجالات السلوكية المتنوعة ومنها: الثقة، التعاون، الرضا، الاحترام، الحب المتبادل بين الزوجين، تحديد الأدوار، تحمل المسؤوليات، في إشباع الحاجات ، والقدرة على حل الأزمات الاقتصادية ، والمشكلات الاجتماعية ، والعاطفية ، والنفسية ، والتربوية ، وهو ما يعرف بالسعادة الزوجية .

٨- إدارة ممتلكات الأسرة :-

تعرف إدارة ممتلكات الأسرة بأنه :- الاستخدام الأمثل للموارد المادية (المسكن - الأدوات والأجهزة المنزلية - السيارات )، لتحقيق أقصى إشباع ممكن للإحتياجات الاستهلاكية وتحقيق أقصى اشباع لرغبات الأسرة.

٩- التنشئة الإجتماعية

هى العملية التي يصبح من خلالها الفرد واعيا ومستجيبا للمؤثرات الاجتماعية بما تشمل عليه من ضغوط وما تفرضه من واجبات حتى يعرف كيف يعيش مع الآخرين.

١٠- الدور الاقتصادي:

هو الدور المرتبط بالمشاركة فى إدارة شئون لأسرة والعمل على الترشيد الاستهلاكى العائلي وزيادة دخل الأسرة ، لمواجهة الأزمات المالية ،مع عمل حساب للإدخار والإستثمار الأسري.

فروض البحث:-

١- توجد فروق ذات دلالة إحصائية بين إدارة ربة الأسرة الكويتية لمواردها وفقاً للعوامل الديموغرافية ( السن للزوجين - المستوى التعليمي للزوجين — حاله المهنية للزوجين - مستوى الدخل المالى - مكان السكن - طبيعة عمل الزوج- مدة الزواج - حجم الأسرة) والتوافق الزوجي. وتنشئة الأبناء.

الكويتية

٢- توجد فروق ذات دلالة إحصائية بين إدارة ربة الأسرة الكويتية لمواردها وفقاً لعوامل ( إدارة الدخل المالي - إدارة الممتلكات الخاصة - درجة الإستفادة من تسهيلات المجتمع ) لربة الأسرة والتوافق الزوجي ، وتنشئة الأبناء .

٣- توجد علاقة ارتباطية ذات دلالة إحصائية بين العوامل الديموغرافية ( السن- المستوى التعليمي - حجم الأسرة - مدة الزواج - حاله المهنية لربة الأسرة ) والتوافق الزوجي.

٤- توجد علاقة ارتباطية ذات دلالة إحصائية بين العوامل الديموغرافية ( السن- المستوى التعليمي - حجم الأسرة - مدة الزواج - حاله المهنية لربة الأسرة ) وتنشئة الأبناء

٥- توجد علاقة ارتباطية ذات دلالة إحصائية بين إدارة ربة الأسرة الكويتية لمواردها ( إدارة الدخل المالي - إدارة الممتلكات الخاصة - درجة الإستفادة من تسهيلات المجتمع ) والتنشئة الاجتماعية.

٦- توجد علاقة ارتباطية ذات دلالة إحصائية بين إدارة ربة الأسرة الكويتية لمواردها ( إدارة الدخل المالي - إدارة الممتلكات الخاصة - درجة الإستفادة من تسهيلات المجتمع ) كمتغير مستقل والتوافق الزوجي كمتغير تابع.

٧- توجد علاقة ارتباطية ذات دلالة إحصائية بين التوافق الزوجي وتنشئة الأبناء.

### منهج الدراسة:

اتبع في هذه الدراسة المنهج الوصفي التحليلي الذي يقوم على وصف ظاهرة من الظواهر للوصول إلى أسباب هذه الظاهرة والعوامل التي تتحكم فيها، واستخلاص النتائج لتعميمها ( ناصر المعيلي ٢٠٠٩ ).

فقد استخدمت هذه الدراسة المنهج الوصفي التحليلي وذلك لتجميع البيانات الخاصة بربة الأسرة الكويتية عينة الدراسة نحو إدارة الموارد غير البشرية ( الدخل المالى - الممتلكات الخاصة - تسهيلات المجتمع ) ومن ثم تحليل العلاقات الإحصائية بين بعض العوامل الاقتصادية والاجتماعية والديموغرافية الخاصة بربة الأسرة (عمر الزوجين - المستوى التعليمي للزوجين - الحالة المهنية للزوجين - حجم الأسرة - الدخل الشهري الأسري - مكان السكن - مدة الحياة الزوجية ) كمتغيرات مستقلة، وبين إدارة الموارد غير البشرية ( إدارة الدخل المالى وإدارة الممتلكات الخاصة ومقدار الإستفادة من تسهيلات المجتمع ) كمتغيرات تابعة وكذلك تأثير العوامل الديموغرافية السابقة على التوافق الزوجي والتنشئة الاجتماعية الأبناء

## ثانياً مجتمع الدراسة:

المجتمع البشري : تتحدد عينة الدراسة على النحو التالي:

### ١- تحديد مجمع عينة الدراسة:-

تم تطبيق هذه الدراسة عن طريق عمل مسح شامل على بعض المحافظات بدولة الكويت وهي العاصمة - الجهراء - الأحمدى \_ مبارك الكبير - حولي.

### ٢- اختيار عينة الدراسة :-

تم اختيار عينة استطلاعية وقوامها ٥٠ ربة أسرة عاملات وغير عاملات في دولة الكويت بمحافظات ( العاصمة - الجهراء - الأحمدى \_ مبارك الكبير - حولي - الفروانية ) وتم تطبيق ( استمارة البيانات الأولية واستمارات إدارة الدخل المالي وإدارة الممتلكات الخاصة ، ودرجة الاستعادة من تسهيلات المجتمع ، وكذلك استمارات التوافق الزوجي والتنشئة الاجتماعية للأبناء ) عليهن ودراسة العلاقة بين المحاور المختلفة داخل كل بند للوصول إلى درجة الصدق والثبات ويوضح الجدول التالي درجة الارتباط بين المحاور



علاقة التوافق الزوجي وتنشئة الأبناء بإدارة الموارد لدى ربة الأسرة

الكويتية

مرحلة التقييم	مرحلة التنفيذ	مرحلة التخطيط	الارتباط بين محاور	نوع المورد
.36	.39	-	مرحلة التخطيط	إدارة الدخل المالي
.41	.42	-	مرحلة التخطيط	إدارة الممتلكات الخاصة

جدول ( ١ ) العلاقة الارتباطية بين محاور إدارة بعض الموارد

التنشئة السلوكية	التنشئة الأخلاقية	التنشئة الدينية	الارتباط	التنشئة الاجتماعية للأبناء
٦٤.	.71	-	التنشئة الدينية	

جدول ( ٢ ) العلاقة الارتباطية بين محاور التنشئة الاجتماعية

وبالنظر للجدول وجد. علاقة ارتباطية بين محاور إدارة الدخل المالي وإن كانت غير قوية لكن هذا الطبيعي وذلك بسبب تأثير العوامل الخارجية الطارئة والخارجة عن إرادة ربة الأسرة وبالتالي تأثر على درجة الارتباط بين المحاور .

٣- تم اختيار عينة أساسية وقوامها ٢٠٠ ربة أسرة عاملات وغير عاملات في دولة الكويت بمحافظات ( العاصمة - الجهراء - الأحمدى - مبارك الكبير - حولي - الفروانية ) وتم تطبيق ( استمارة البيانات الأولية واستمارات إدارة الدخل المالي وإدارة الممتلكات الخاصة ،

ودرجة الاستفادة من تسهيلات المجتمع ، وكذلك استثمارات التوافق الزوجي والتنشئة الاجتماعية للأبناء ( عليهن مع التأكد من درجة الصدق.

ثالثاً : أدوات الدراسة:

١- استمارة استبيان لربة الأسرة الكويتية وتتضمن

أ- البيانات الأولية ( السن - المستوى التعليمي - حاله المهنية - الدخل الشهري - مستوى السكن - مدة الحياة الزوجية - حجم الأسرة ) .

ب- إدارة الدخل المالى وتشمل ثلاث مراحل:

١- مرحلة التخطيط .

٢- مرحلة التنفيذ .

٣- مرحلة التقييم.

ج- إدارة الممتلكات الخاصة وتشمل مرحلتين:

١- مرحلة التخطيط.

٢- مرحلة التنفيذ.

د- الاستفادة من تسهيلات المجتمع .

هـ- التوافق الزوجي.

و- التنشئة الاجتماعية للأبناء وتشمل ثلاث مراحل:

١- مرحلة التخطيط.

٢- مرحلة التنفيذ.

٣- مرحلة التقييم.

رابعاً : التطبيق الميدانى على عينة الدراسة:

١- الوصف الإحصائى لعينة الدراسة.

٢- وصف نتائج استجابات عينة الدراسة فى المحاور المختلفة.

٣- النتائج فى ضوء الفروض.

٤- التوصيات.

خامساً : تحديد المستويات الخاصة بربة الأسرة الكويتية فى عينة  
الدراسة

١- إدارة الدخل المالى:- تم تقسيم المحور إلى ثلاث محور فرعية

أ- مرحلة التخطيط وقد وضعت ١٤ عبارة من ٤٢ درجة

- المستوى المنخفض من ١٤ إلى أقل من ٢٥ درجة وذلك من ٣٣% حتى  
بنسبة ٥٨%

- المستوى المتوسط ٢٥- أقل من ٣٤ درجة بنسبة تتراوح بين ٥٨%-  
٨٠%

- المستوى المرتفع من ٣٤ إلى ٤٢ درجة أى أعلى من ٨٠%

الضوابط

وترى الباحثة أن المستوى المنخفض يبدأ من ٥٥% وذلك لأن مستوى التقييم يبدأ من ٣٣% حتى وإن كانت كل الاجابات به قصور وهذا ينطبق على كل المحاور الفرعية والرئيسية.

ب- مرحلة التنفيذ وقد وضعت ١٠ عبارات من ٣٠ درجة

- المستوى المنخفض من ١٠ إلى أقل من ١٧ درجة وذلك من ٣٣% حتى بنسبة ٥٤%

- المستوى المتوسط ن ١٧- أقل من ٢٣ درجة بنسبة تتراوح بين ٥٤%- ٧٤%

- المستوى المرتفع من ٣٤ إلى ٤٢ درجة أي أعلى من ٧٤%

ج- مرحلة التقييم وقد وضعت ٦ عبارات من ١٨ درجة

- المستوى المنخفض من ٦ إلى أقل من ١٢ درجة وذلك من ٣٣% حتى بنسبة ٦١%

- المستوى المتوسط ١٢- أقل من ١٥ درجة بنسبة تتراوح بين ٦١%- ٧٨%

- المستوى المرتفع من ٣٤ إلى ٤٢ درجة أي أعلى من ٧٨%

٢- إدارة الممتلكات الخاصة:- تم تقسيم المحور إلى محورين فرعيين

أ- مرحلة التخطيط وقد وضعت ٦ عبارات من ١٨ درجة

الكوتبة

- المستوى المنخفض من ٦ إلى أقل من ١١ درجة وذلك من ٣٣% حتى  
بنسبة ٥٦%
- والمستوى المتوسط ن ١١- أقل من ١٥ درجة بنسبة تتراوح بين ٥٦%-  
٧٨%
- والمستوى المرتفع من ١٥ إلى ١٨ درجة أي أعلى من ٧٨%  
ب- مرحلة التنفيذ وقد وضعت ١٠ عبارات من ٣٠ درجة ا
- المستوى المنخفض من ١٠ إلى أقل من ١٩ درجة وذلك من ٣٣% حتى  
بنسبة ٦٠%
- المستوى المتوسط ن ١٩- أقل من ٢٥ درجة بنسبة تتراوح بين ٦٠%-  
٨٠%
- المستوى المرتفع من ٢٥ إلى ٣٠ درجة أي أعلى من ٨٠%  
٣- درجة الاستفادة من تسهيلات المجتمع:- تم وضع ٢٠ عبارة من ٦٠  
درجة
- المستوى المنخفض من ٢٠ إلى أقل من ٣٩ درجة وذلك من ٣٣% حتى  
بنسبة ٦٣%
- المستوى المتوسط ن ٣٩- أقل من ٥٠ درجة بنسبة تتراوح بين ٦٣%-  
٨١%
- المستوى المرتفع من ٥٠ إلى ٦٠ درجة أي أعلى من ٨١%

الْصُّوْبِيَّة

- ٤- التوافق الزوجي:- تم وضع ٣٥ عبارة من ١٠٥ درجة
- المستوى المنخفض من ٣٥ إلى أقل من ٦٠ درجة وذلك من ٣٣% حتى بنسبة ٥٦%
  - المستوى المتوسط ن ٦٠- أقل من ٨٥ درجة بنسبة تتراوح بين ٥٦%-٨٠%
  - المستوى المرتفع من ٨٥ إلى ١٠٥ درجة أي أعلى من ٨٠%
- ٥- محور التنشئة الاجتماعية:- تم تقسيم المحور إلى ثلاث محور فرعية
- أ- التنشئة الدينية وقد وضعت ٩ عبارات من ٢٧ درجة
  - المستوى المنخفض من ٩ إلى أقل من ١٨ درجة وذلك من ٣٣% حتى بنسبة ٦٢%
  - المستوى المتوسط ١٨- أقل من ٢٣ درجة بنسبة تتراوح بين ٦٢%-٨١%
  - المستوى المرتفع من ٢٣ إلى ٢٧ درجة أي أعلى من ٨١%
- ب- التنشئة السلوكية وقد وضعت ١٣ عبارة من ٣٩ درجة
- المستوى المنخفض من ١٣ إلى أقل من ٢٣ درجة وذلك من ٣٣% حتى بنسبة ٥٦%

علاقة التوافق الزوجي وتنشئة الأبناء بإدارة الموارد لدى ربة الأسرة

الكوتبة

- المستوى المتوسط ن ٢٣- أقل من ٣١ درجة بنسبة تتراوح بين ٥٦%-  
٧٧%

- المستوى المرتفع من ٣١ إلى ٣٩ درجة أي أعلى من ٧٧%

ج- مرحلة التقييم وقد وضعت ٨ عبارات من ٢٤ درجة

- المستوى المنخفض من ٨ إلى أقل من ١٥ درجة وذلك من ٣٣% حتى  
بنسبة ٥٨%

- المستوى المتوسط ١٥- أقل من ٢٠ درجة بنسبة تتراوح بين ٥٨%-  
٨٣%

- المستوى المرتفع من ٢٠ إلى ٢٤ درجة أي أعلى من ٨٣%

أولاً :- الوصف الإحصائي للبيانات الأولية لربة الأسرة

١- عمر ربة الأسرة

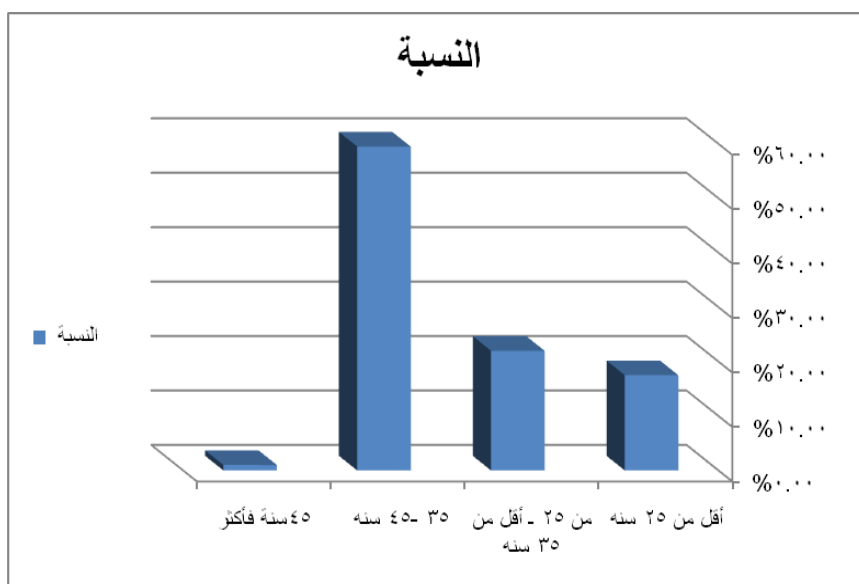
جدول (٣) توزيع أفراد عينة الدراسة وفقاً لعمر ربة الأسرة

النسبة %	العدد	عمر ربة الأسرة
١٦,٥%	٣٣	أقل من ٢٥ سنة
٢٢%	٤٤	من ٢٥ . أقل من ٣٥ سنة
٥٩,٥%	١١٩	٣٥- ٤٥ سنة
٢%	٤	٤٥ سنة فأكثر
١٠٠%	٢٠٠	المجموع

الكويتية

المصدر: جمعت وحسبت جميع البيانات من بيانات الاستثمارات

يتضح من الجدول السابق أن أعمار ربة الأسرة بالنسبة لعينة الدراسة يتراوح معظمها من ٣٥ - ٤٥ سنة حيث تبلغ ٥٩.٥% تليها أعمار من ٢٥ - ٣٥ سنة وتمثل ٢٢% بينما ١٧.٥% أعمارهن أقل من ٢٥ سنة وذلك لارتفاع نسبة التعليم للمرأة الكويتية ومواكبة العصر الحديث والإيمان بدور المرأة الفعّال في تكوين الأسرة وبناء المجتمع كما أن العينة مثلت شرائح مختلفة للوصول إلى أقرب النتائج للصحة محاولة تقليل نسبة الخطأ قدر الإمكان.



شكل ( ٥ )

توزيع أفراد عينة الدراسة وفقاً لعمر ربة الأسرة

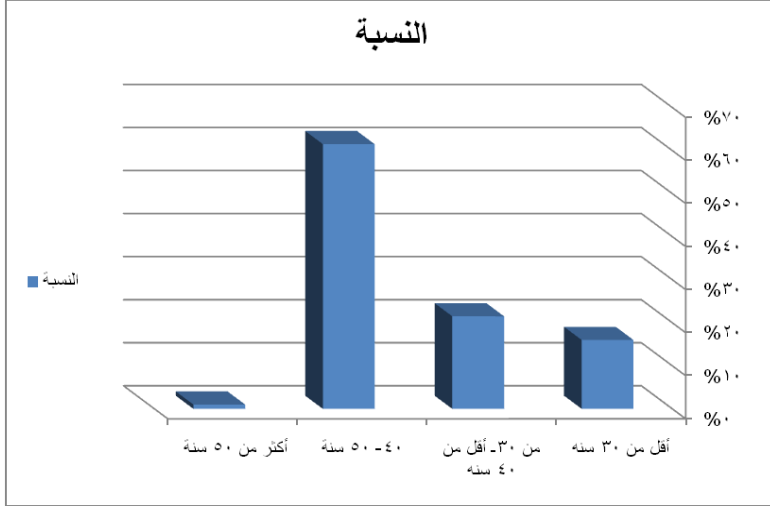


جدول ( ٤ ) توزيع أفراد عينة الدراسة وفقاً لعمر رب الأسرة

النسبة %	العدد	عمر رب الأسرة
١٥,٥%	٣١	أقل من ٣٠ سنة
٢٢%	٤٤	من ٣٠. أقل من ٤٠ سنة
٦١.٥%	١٢٣	٤٠ - ٥٠ سنة
١%	٢	أكثر من ٥٠ سنة
١٠٠%	٢٠٠	المجموع

**المصدر:** جمعت وحسبت جميع البيانات من بيانات الإستمارات

يتضح من الجدول السابق أن أعمار رب الأسرة بالنسبة لعينة الدراسة يتراوح معظمها من ٤٠ - ٥٠ سنة حيث تبلغ ٦١.٥% تليها أعمار بين ٣٠ - ٤٠ سنة وتمثل ٢١.٥% بينما ١٦% أعمارهم أقل من ٣٠ سنة وهذا يتناسب مع أعمار عينة البحث من الزوجات حيث نلاحظ أن هناك توافق في الأعمار بين الزوجين وتلاشى الفارق الكبير بين الزوجين في العمر وهذا راجع إلى التعليم ومواكبة العصر وتلاشى الموروثات القديمة من الزواج المبكر للإناث.



شكل ( ٦ ) توزيع أفراد عينة الدراسة وفقاً لعمر رب الأسرة

### ٣- المستوى التعليمي لربة الأسرة

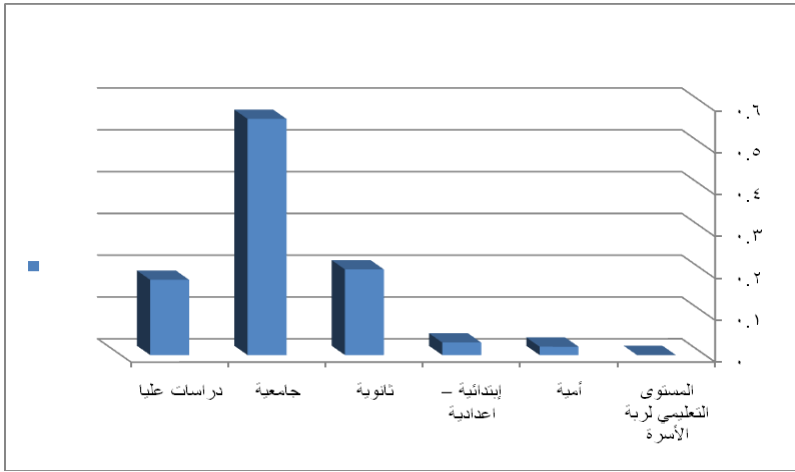
جدول ( ٥ ) توزيع أفراد عينة الدراسة وفقاً لمستوى التعليمي لربة الأسرة

النسبة %	العدد	المستوى التعليمي لربة الأسرة
٢ %	٤	أمية
٣ %	٦	إبتدائية - اعدادية
٢٠.٥ %	٤١	ثانوية
٥٦.٥ %	١١٣	جامعية
١٨ %	٣٦	دراسات عليا
١٠٠ %	٢٠٠	المجموع

### الكويتية

**المصدر:** جمعت وحسبت جميع البيانات من بيانات الإستمارات

يتضح من الجدول السابق أن النسب متقاربة وأعلاها الجامعية وتبلغ النسبة ٥٦.٥% تليها الثانوية وما في مستواه حيث يبلغ ٢٠.٥% تليها الدراسات العليا بنسبة ١٨% أما نسب الأمية والإعدادية ٥% وهذا يرجع إلى دور الدولة في معرفة دور التعليم في بناء الأجيال وكذلك إحساس المرأة الكويتية بمكانتها وقيمتها في بناء مجتمعها الحديث ، وأن النساء شقائق الرجال هذا هو أساس بناء الكون.



توزيع أفراد عينة الدراسة وفقاً لمستوى التعليمي لربة الأسرة

#### ٤- المستوى التعليمي لرب الأسرة

جدول ( ٦ ) توزيع أفراد عينة الدراسة وفقاً لمستوى التعليمي لرب الأسرة

علاقة التوافق الزوجي وتنشئة الأبناء بإدارة الموارد لدى ربة الأسرة

الصوتية

النسبة	العدد	المستوى التعليمي لرب الأسرة
١%	٢	أمي
٤%	٨	إبتدائي - اعدادى
٢٥%	٥٠	ثانوى
٥٨%	١١٦	جامعى
١٢%	٢٤	دراسات عليا
١٠٠%	٢٠٠	المجموع

٥- الحالة المهنية لربة الأسرة

جدول ( ٧ ) توزيع أفراد عينة الدراسة وفقاً للحالة المهنية لربة الأسرة

النسبة %	العدد	الحالة المهنية لربة الأسرة
٧١.٥%	١٤٣	تعمل
٢٨.٥%	٥٧	لا تعمل
١٠٠%	٢٠٠	المجموع

المصدر: جمعت وحسبت جميع البيانات من بيانات الإستمارات

نسبة المرأة العاملة تصل إلى ٧١ % وهى نسبة مرتفعة عن الماضى ويرجع ذلك إلى أن المرأة أصبحت شريكة الرجل وكذلك ارتفاع نسبة التعليم للمرأة والتوعية التى تقوم بها المؤسسات الحكومية والخاصة لأهمية دور المرأة فى

العصر الحديث كان له الأثر البالغ في ذلك كم نجد نم من عينة البحث أن النسبة الكبرى بين الزوجات العاملات ذوات سن أقل من ٤٥ سنة وهذا يعكسه نسبة التعليم والتوعية كما أسلفنا .

### نتائج الدراسة

١- وجود عاكة ارتباطية ذات دلالة إحصائية بين إدارة ربة الأسرة الكويتية لمواردها وفقاً للعوامل الديموغرافية ( السن للزوجين - المستوى التعليمي للزوجين - الحالة المهنية للزوجين - مستوى الدخل المالى - مكان السكن - طبيعة عمل الزوج - مدة الزواج - حجم الأسرة) والتوافق الزوجي. وتنشئة الأبناء

٢- وجود عاكة ارتباطية ذات دلالة إحصائية بين إدارة ربة الأسرة الكويتية لمواردها وفقاً لعوامل ( إدارة الدخل المالى - إدارة الممتلكات الخاصة - درجة الإستفادة من تسهيلات المجتمع ) لربة الأسرة والتوافق الزوجي ، وتنشئة الأبناء

٣- وجود علاقة ارتباطية ذات دلالة إحصائية بين العوامل الديموغرافية ( السن - المستوى التعليمي - حجم الأسرة - مدة الزواج - الحالة المهنية لربة الأسرة ) والتوافق الزوجي.

٤- وجود علاقة ارتباطية ذات دلالة إحصائية بين العوامل الديموغرافية ( السن - المستوى التعليمي - حجم الأسرة - مدة الزواج - الحالة المهنية لربة الأسرة ) وتنشئة الأبناء

الكويتية

٥- وجود علاقة ارتباطية ذات دلالة أحصائية بين إدارة ربة الأسرة الكويتية لمواردها ( إدارة الدخل المالى - إدارة الممتلكات الخاصة - درجة الإستفادة من تسهيلات المجتمع ) والتنشئة الإجتماعية

٦- وجود علاقة ارتباطية ذات دلالة أحصائية بين إدارة ربة الأسرة الكويتية لمواردها ( إدارة الدخل المالى - إدارة الممتلكات الخاصة - درجة الإستفادة من تسهيلات المجتمع ) كمتغير مستقل والتوافق الزوجي كمتغير تابع

٧- وجود علاقة ارتباطية ذات دلالة أحصائية بين التوافق الزوجي وتنشئة الأبناء

## قائمة المراجع

### أولاً المراجع العربية:

- ١- القرآن الكريم
- ٢- صحيح البخارى
- ٣- صحيح مسلم
- ٤- تفسير بن كثير
- ٥- سنن الترمذى
- ٦- المعجم الوجيز
- ٧- ابراهيم محمد عفيفى ( ١٩٩٩ ) : ادارة المعلومات ، دار الكتاب الجامعى ، القاهرة
- ٨- أحمد بحيرى ( ٢٠٠٦ ) المعلوماتية ونظم الشبكات ، ورقة مقدمه إلى المؤتمر العربى الخامس عشر - تونس
- ٩- إحسان البقلى ، درية أمين ( ١٩٩٨ ) : التخطيط والإدارة في الاقتصاد المنزلى، مكتبة الأنجلو، القاهرة ، ص ص ( ٨٧ : ٩٥ ) .
- ١٠- إحسان البقلى ، ( ١٩٨٠ ) : السلوك الاقتصادىمنخفضة الدخل فى الحضر وأثر ذلك على تخطيط ميزانيتها .
- ١١- أحمد عبدالرحمن ( ٢٠٠١ ) : المساندة الاجتماعية بالأزواج وعلاقتها بالسعادة والتوافق مع الحياة الجامعية لدى طالبات الجامعة المتزوجات ، مجلة كلية التربية فى الزقازيق . .
- ١٢- الهام أسعد عبدالسميع على ( ٢٠٠١ ) : الكفاءة الادارية للأم فى ظل تطبيقات التكنولوجيا المعلومات وأثرها على تنمية مهارات الاتصال لدى

- الابناء رسالة دكتوراة غير منشورة ، كلية الاقتصاد المنزلي، جامعة عين شمس ،
- ١٣- أمال فتحى أبو المعاطى ( ٢٠٠٢ ) : دراسات فى إدارة المنزل واقتصاديات الأسر ، قسم الاقتصاد المنلى ، كلية الزراعة ، جامعة الزقازيق .
- ١٤- أمل عازب مفرح الزهرانى ( ٢٠٠٧ ) : انعكاس ممارسة السلوك الادارى فى المسكن التدريبي على المهارات المكتسبة لدى طالبات الاقتصاد المنزلى بمكة المكرمة رسالة ماجستير، كلية التربية للاقتصاد المنزلي، جامعة أم القرى .
- ١٥- أميرة النبراوى (٢٠١١): علاقة إدارة الأم للموارد باتجاه الأبناء نحو تكوين الأسرة.
- ١٦- أميرة حسان عبد المجيد ( ٢٠٠٤ ) مدى الوعى بقيمة الموارد وعلاقته ببعض مشكلات المراهقين رسالة ماجستير غير منشورة ، كلية الاقتصاد المنزلي ، جامعة المنوفية .
- ١٧- أمينة إبراهيم الهيل ( ١٩٩٦ ) دراسة لبعض المتغيرات النفسية والاجتماعية المرتبطة بالتوافق الزوجى لدى المرأة القطرية ،كلية التربية، جامعة عين شمس ،
- ١٨- انتصار الحلبي (٢٠٠٩) بعنوان الثقافة الإدارية للوالدين وعلاقتها بالسلوك الإدارى لدى أطفال المرحلة الأبتدائية ٩-١٢ سنة.
- ١٩- انتصار عبدالعزيز زكي أحمد ( ٢٠٠١ ) : الأنماط الاستهلاكية لبعض الأسر الريفية والحضرية في محافظة الشرقية ( دراسة مقارنة ) ،



- رسالة ماجستير غير منشورة ، كلية الاقتصاد المنزلي ، جامعة المنوفية ، شبين الكوم ، مصر .
- ٢٠- انتصار عبدالعزيز زكي ( ٢٠٠٤ ) : غياب رب الأسرة وعلاقته في إدارة وقت وجهد ربة الأسرة وتوافقها النفسي والاجتماعي، رسالة دكتوراه غير منشورة ، كلية الاقتصاد المنزلي ، جامعة المنوفية ، شبين الكوم ، مصر .
- ٢١- ايزيس عازر نوار، سهير محمد فؤاد، منى عمر بركات، ( ١٩٩٩ ) : الاقتصاد الاستهلاكي الأسري ، كلية الزراعة، جامعة الإسكندرية ، اسكندرية، مصر .
- ٢٢- ايزيس عازر نوار ، تسبى محمد رشاد ( ٢٠٠٤ ) : مدخل فى الاقتصاد المنزلى ، دار المعرفة الجامعية ، الاسكندرية .
- ٢٣- إيمان شعبان أحمد إبراهيم ( ١٩٩٧ ) : أثر العوامل الاجتماعية والاقتصادية لدى ربات الأسر العاملات وغير العاملات على أنماط السلوك الإدخاري، رسالة ماجستير غير منشورة ، كلية الاقتصاد المنزلي، جامعة المنوفية ، شبين الكوم ، مصر .
- ٢٤- إيمان شعبان أحمد إبراهيم ( ٢٠٠٢ ) دافعية الزوجة نحو انجاز مسؤولياتها المنزلية وأثر ذلك على كفاءتها الادارية ، رسالة دكتوراة ،كلية الاقتصاد المنزلي ، جامعة المنوفية .
- ٢٥- إيمان عبد الرحمن (٢٠٠٣) :إدارة الأزمات الأسرية وعلاقتها بالموارد البشرية لدى الشباب .

- ٢٦- إيمان عبد السلام عبد المجيد الجندی (٢٠٠٣) : دور برنامج المرأة الأسرة بتلفزيون وسط الدلتا فى مستوى الوعى بإدارة موارد الأسرة.
- ٢٧- أيمن سليمان مزاهرة، سعاد عساكرية الناعوري، ليلي حجازين نشيوات ( ٢٠٠٩ ) : إقتصاديات الأرة وإدارة المنزل ، جامعة البلقاء التطبيقية ، كلية الأميرة عالية، دار الشروق ، عمان ، الأردن
- ٢٨- تونى بوزان ( ٢٠٠٢ ) : استخدام الطاقة القصوى للإنسان ، ترجمة إلهام الخورى ، دار الحصاد للنشر والتوزيع ، دمشق
- ٢٩- حامل فريزة ( ٢٠١٢ ) :
- ٣٠- حسام محمد شحاتة ( ٢٠٠٥ ) : مجلة الحوار المتمدن ، العدد ١١٤ فى ٢٠٠٥/٢/١٩
- ٣١- حسن الصفار ( ٢٠٠٥ ) : أسباب الخلافات الزوجية وسبل علاجها ، محاضرة على شبكة النبا المعلوماتية
- ٣٢- حنان أبو صبري (٢٠٠٣) : السلوك الإدارى ة بالمجتمعات العمرانية الجديدة وأثرة على أقتصادياتها.
- ٣٣- حنان سامي عبدالعاطي ( ٢٠٠٠ ) : العادات والتقاليد المرتبة بالعياد والمناسبات وأثرها على إدارة الدخل المالى ، رسالة ماجستير غير منشورة ، كلية الاقتصاد المنزلي، جامعة حلوان.
- ٣٤- حنان سامي عبدالعاطي ( ٢٠٠٥ ) : تقويم برنامج الرعاية المؤسسية لتنمية الموارد المادية للأبناء المحرومين من الرعاية الأسرية ، رسالة دكتوراه غير منشورة ، كلية الاقتصاد المنزلي، جامعة حلوان.

- ٣٥- خالد عبدالرحمن العك ( ١٩٩٨ ) بناء الاسرة المسلمه فى ضوء القرآن والسنة ، دار المعرفة ،بيروت
- ٣٦- خيرية محمد موسى ( ٢٠٠٢ ) : لا تغادروا المنزل من دون تناول وجبة الافطار ، الصحة والحياة ، الوكالة الشعبية للأبناء ، القاهرة
- ٣٧- درية أمين ( ٢٠٠٢ ) :التخطيط والادارة فى الاقتصاد المنزلى ، مكتبة الانجلو ، القاهرة
- ٣٨- داليا السيد أحمد (٢٠٠٣) : أتراسخدام الحاسب الإلى فى تدريس مادة إدارة المنزل على تنمية الوعى بقيمة الموارد المادية لدى طالبات المرحلة الإعدادية ، رسالة ماجستيرغير منشورة ، كلية الاقتصاد المنزلي، جامعة المنوفية، شبين الكوم، مصر.
- ٣٩- راجية حلمى السيد بدير ( ٢٠٠١ ) : مشكلات إدارة المنزل التى تواجه ربة الأسرة فى محافظة المنوفية ، رسالة ماجستير غير منشورة ، كلية الاقتصاد المنزلي، جامعة المنوفية .
- ٤٠- ربيع محمود على نوفل ( ١٩٩٩ ) تخطيط ربة الأسرة لمواردها وعلاقته بمستوى الوعى بقيمة الموارد المادية لدى أبنائها تلاميذ المرحلة الاعدادية ، رسالة دكتوراه غير منشورة ،كلية الاقتصاد المنزلي ، جامعة المنوفية
- ٤١- - ( ٢٠٠٢ ) : مبادئ ترشيد الاستهلاك الأسري، المنصورة.
- ٤٢- - ( ٢٠٠٦ ) الادارة المنزلية الحديثة ، دار الناشر الدولى الرياض ، ط١ .

٤٣- رحاب السيد أحمد قنباز ( ٢٠٠٦ ) : مدى فاعلية برنامج معد للنهوض بالوعي الاستهلاكي لدى المتزوجات حديثاً ، رسالة ماجستير غير منشورة ، كلية الاقتصاد المنزلي، جامعة المنوفية، شبين الكوم، مصر.

٤٤- رشا السيد أحمد فرج ( ٢٠٠٦ ) بعض أساليب المعاملة الوالدية وأثرها على اتخاذ القرارات المنزلية ، رسالة دكتوراه غير منشورة ، كلية الاقتصاد المنزلي ، جامعة حلوان

٤٥- رشا عبدالعاطي راغب ( ٢٠٠٦ ) : فاعلية استخدام تكنولوجيات العولمة في إدارك الزوجة لمواردها الأسرية في إدارة الأزمات، رسالة دكتوراه غير منشورة، كلية الاقتصاد المنزلي ، جامعة حلوان، القاهرة مصر.

٤٦- رشا عبدالله علوان (٢٠٠١) : فاعلية برنامج إرشادي لتنمية بعض المهارات الإدارية لدى أطفال القرية المصرية، رشا مسعود حمزة زاكور (٢٠٠٥) : الممارسات الإدارية للمرأة السعودية وعلاقتها بالتوافق النفسي الاجتماعي، رسالة ماجستير غير منشورة ، كلية الاقتصاد المنزلي ، جامعة حلوان

٤٧- \_\_\_\_\_ ( ٢٠٠٧ ) أثر استخدام الاسرة للتقنيات الحديثة على اساليب التواصل الزوجي وعلاقته بالكفاءة الادارية للزوجة رسالة دكتوراه ، كلية الاقتصاد المنزلي ، جامعة حلوان

- ٤٨- رشا مسعود حمزة زاكور (٢٠٠٥) : الممارسات الإدارية للمرأة السعودية وعلاقتها بالتوافق النفسي الاجتماعي، رسالة ماجستير غير منشورة ، كلية الاقتصاد المنزلي ، جامعة حلوان
- ٤٩- رشيدة محمد أبوالنصر ( ٢٠٠٣ ) : أثر الصحافة النسائية فى تنمية الوعى الاستهلاكي لدى ربة الأسرة ، رسالة دكتوراه غير منشورة ، كلية الاقتصاد المنزلي، جامعة المنوفية، شبين الكوم، .
- ٥٠- ريهام اسماعيل الشريبنى (٢٠٠٤) : الوعى الإدارى لربات الأسر الريفية والحضرية بمحافظة الشرقية ودور وسائل الإعلام فى التأثير عليهم.
- ٥١- زين العابدين درويش ( ١٩٩٩ ) : علم النفس الاجتماعي أسسه وتطبيقاته ، دار الفكر العربى ، القاهرة
- ٥٢- زينب محمد حقى ( ١٩٩٢ ) : التخطيط الأسرى وعلاقته بالتوافق النفسى والمستوى الاقتصادي والاجتماعى لربة الأسرة . المؤتمر الدولى السابع للإحصاء وعلوم الحاسبات ، جامعة عين شمس المجلد الخامس .
- ٥٣- زينب محمد حقى ( ١٩٩٢ ) : التخطيط الأسرى فى مواجهة صراع الدور لدى ربة الأسرة العاملة ، مجلة الاقتصاد المنزلى ، جامعة المنوفية.
- ٥٤- زينب محمد حقى (١٩٨١) : دور ربة الأسرة العاملة متوسطة الدخل فى تكوين وزيادة المدخرات، رسالة ماجستير غير منشورة ، كلية الاقتصاد المنزلي، جامعة حلوان، القاهرة، مصر.

- ٥٥- زينب محمد حقي ( ١٩٨٨ ) : القيم الأسرية وعلاقتها بالتغيرات الاقتصادية والاجتماعية في المجتمع المصري، رسالة دكتوراه غير منشورة ، كلية الاقتصاد المنزلي، جامعة حلوان ، القاهرة، مصر.
- ٥٦- زينب محمد حقي ( ١٩٩٣ ) : أثر المستوى التعليمي لربة الأسرة في النمط الإنفاقي والاستهلاكي على ميزانية الأسرة، مجلة البحوث الاقتصادية المنزلي، المجلد ٣ ، العدد ١ ، كلية الاقتصاد المنزلي، جامعة المنوفية، شبين الكوم، مصر.
- ٥٧- زينب حسين عوض الله ( ١٩٩٦ ) : حماية حقوق المستهلك في إطار التغيرات الهيكلية الجديدة في الاقتصاد المصري، جمعية حماية المستهلك، القاهرة.
- ٥٨- زينب محمد حقي ونادية أبو سكينه (١٩٩٨) : علاقة إدارة موارد الأسرة بصعوبات التوافق النفسي والاجتماعي لدى المرأة العاملة.
- ٥٩- زينب محمد حقي ونادية حسن ابو سكينه (١٩٩٨) بعنوان : علاقة إدارة موارد الأسرة بصعوبات التوافق النفسي والاجتماعي لدى المرأة العاملة - مجلة بحوث الاقتصاد المنزلي، العدد ٣ ، مجلد ٨ ، كلية الاقتصاد المنزلي - جامعة المنوفية
- ٦٠- زينب محمد حقي، نادية حسن أبو سكينه ( ٢٠٠٢ ) : العلاقات الأسرية بين النظرية والتطبيق، مكتبة عين شمس، القاهرة، ص ص ( ١١ : ٢٠ ) ، ص ص ( ١٤٥ - ١٤٦ ) .

٦١- زينب محمد عبد الصمد (١٩٩٧) : تأثير كل من التنشئة الاجتماعية واختلاف الجنس على قرارات المراهقين الخاصة بالتعرف على ماركة السلع.

#### المراجع الأجنبية:

- 62- 18- BURE (1977): entitled "The reaction of parents shopping for a child
- 63- 19- Clark Hammond (2003) : titled response to natural disasters family affairs
- 64- 1- Rita Newman (2007) : titled: The impact of social and economic factors working women and non-working families to manage resources.
- 65- 10- Godwin:(2002 ) entitled: newly married household resources from low-income management.
- 66- 11- David & John (2002 ) : entitled mentoring program for the development of awareness of the value of family housewife resources.
- 67- 12- Lino: entitled ( 2003) : Factors affecting resource management in single-parent password.
- 68- 13- O, Neill, Grego Ry entitled (2004) : family resource agree to child relationship parents effect.

- 69- 14- Jago titled (2005): The impact of TV advertising on the administrative behavior of the head of the family followed in family resource management.
- 70- 15- Ozer & etal entitled (2008): family resource management and its relationship with the Psychological Adjustment of social and economic level for the housewife.
- 71- 16- Poduska ( 2009 ) : resource management and financial income of at the global level