

تأثير برنامج تربية بيئية على تعديل بعض السلوكيات البيئية لدى تلاميذ المرحلة المتوسطة بدولة الكويت

* اسامة احمد احمد الكندري

مقدمة ومشكلة البحث :

يتميز هذا العصر الذي نعيش فيه بتقدم علمي كبير، وتتجه الكويت وهي تعيد بناء المجتمع على أسس علمية إلى تطوير التعليم واستخدام أحدث الأساليب المطورة لبناء الشخصية المتكاملة المتزنة لأبنائها من جميع الجوانب، فتلميذ اليوم هو دعامة الغد وعماد المستقبل وثررة الوطن وارتقائه، وأصبح معيار الحضارة بين الأمم هو مقدار اهتمام كل أمة بتلاميذها، ولم تعد الدول التي تضع التلاميذ في درجة متأخرة من اهتماماتها تستطيع أن تواكب ركب الحضارة والتقدم، ومن ثم فإن التلاميذ هم البداية حيث يتميزوا بقابليتهم للتشكيل الاجتماعي ويرى "عزت أحمد فضل" (١٩٩٣م) أن المجال التربوي من أكثر مجالات الحياة تأثراً بالثورة العلمية التي اجتاحت العالم فلقد شهدت سنوات العقود الأخيرة طفرة هائلة في العملية التربوية انعكست نتائجها في ظهور التربية الحديثة، وما واكبها من اتجاهات تربوية مستحدثة كتلك التي استهدفت إخراج التعليم المتوسط من صيغته التقليدية إلى صيغ أكثر إيجابية وفاعلية في تكوين التلميذ وتنميته إلى أقصى ما تؤهله إمكانياته وقدراته واستعداداته. (٢١ : ١٠٣)

ويذكر "أحمد عبد العظيم عبد الله" (٢٠٠٢م) أن "المرحلة المتوسطة قد نالت من فكر المربين ما لم تتاله غيرها لأنها اللبنة الأولى في بناء المجتمع وأصبحت مهمتها شاملة ترمى إلى تربية وتنمية العقل وتهذيب الخلق وتكوين المهارات وغرس مبادئ السلوك حتى يبني المواطن الصالح الذي يشعر بوجوده متفاعلاً مع الجماعة متعاوناً معها". (٢ : ٣)

وتضيف "سلوى محمد أحمد" (٢٠٠٨م) نقلاً عن "فوستروجلاهيو" "Foste Gallahue" إلى أن مرحلة التعليم المتوسط تعتبر القاعدة الأساسية للتعلم الصحيح وغرس القيم التربوية وتسهم بدرجة كبيرة في تعديلات السلوكيات المختلفة باعتبارها مرحلة تكوين واكتساب ما قد يمارسه التلميذ طوال حياته. (١٩ : ٥٧)

ويشير "سامي علم الدين عبد الرحمن" (٢٠١٥م) على أن المرحلة العمرية من (١٢-١٥) سنة من أهم المراحل في حياة التلميذ، حيث أن هذه المرحلة لها طابعها الخاص في إمكانيات تفتح بعض الطاقات العقلية والنفسية والمهارية والاجتماعية عند التلميذ، بالإضافة إلى أنها جليلة الشأن عظيمة التأثير في مراحل تالية. (١٨ : ٢٧)

ويشير "علي مصطفى طه" (٢٠٠٨م) إلى أن هذه المرحلة تعد من أهم مراحل حياة التلميذ فمن خلالها تتشكل شخصيته وتنمو قدراته ومهاراته وتتطور جوانبه النمائية المختلفة، كما أنها المرحلة التي ينتقل خلالها التلميذ من البيت إلى المدرسة فتتسع دائرة بيئته الاجتماعية وتتنوع تبعاً لذلك علاقاته وتتعدد، ويتميز تلميذ هذه

المرحلة بالنمو المتزن للطول والوزن ويكون أكثر صحة وأقل عرضة للتعب، كما تزداد بالتدرج قوته وسرعته وتحمله والتوافق في العضلات والتوافق بين العين واليد، وتتطلب هذه المرحلة أن نعتنى بمزيد من الاهتمام بالتلميذ سلوكه نحو البيئة التي يعيش فيها من خلال ألعاب وأنشطة بدنية مناسبة يكون هدفها الأساسي تنمية السلوك البيئي. (٢٢ : ٦٣)

ويعد الاهتمام بالبيئة والحفاظ عليها من كل ما يحيط بها من مخاطر مباشرة أو غير مباشرة أمراً أساسياً يتعلق بحياة الإنسان، وذلك لان البيئة والإنسان بل وجميع الكائنات الحية إنما هي مكونات تتفاعل وتؤثر في بعضها البعض مما يجعل الحياة صورةً متوازنةً، وان إحداث أي خلل في مكون من هذه المكونات والعلاقات القائمة بين عناصرها المختلفة إنما يعني فقداناً للنظام البيئي وتدهوراً لصحة الإنسان، فلإنسان كائن حي يتأثر في العوامل المحيطة به سواء أكانت هذه العوامل خارجية أم داخلية، والاهتمام بالبيئة ومشكلاتها لم يعد حكراً على الدول المتقدمة بحكم الثورة الصناعية والتكنولوجية عندها بل أصبح محور اهتمام العالم اجمع. (١٧:٧)

ويعد إدراك الفرد لأهمية البيئة وضرورة المحافظة عليها وعلى مقوماتها قديماً قدم وجود الإنسان على الأرض وهذا الإدراك قد تزايد الآن، إذ أصبحت حياة الإنسان ورفاهيته مرتبطةً كل الارتباط بمصادر البيئة وصحتها، فحياة الإنسان ترتبط بالبيئة التي وُجد فيها ويرتبط تطوره العقلي والحضاري بارتقاء استغلاله لشتى إمكانياتها وطاقاتها (٩ : ١٤)

وترسيخ السلوك البيئي لدى الأفراد والجماعات دائماً يكون من خلال التربية البيئية لان الغاية منها هو تربية السلوك البيئي الواعي لديهم وترجمته إلى أهداف تربوية وسلوكية وتجسيدها في برامج وخبرات تعلم يعيشها الأفراد وتتضح في ممارسات سلوكية بيئية رشيدة.

ومن أهم أهداف المناهج التربوية إعداد التلميذ بدنياً وعقلياً وخلقياً واجتماعياً ونفسياً إعداداً سليماً يحقق له السعادة في المجتمع كما يسعد به المجتمع الذي يعيش فيه ولهذا فإن المنهج المدرسي يقوم بدور كبير وهام في ترسيخ القيم وتعديل واكتساب السلوكيات الايجابية نحو القضايا التي تهم المجتمع. (٤٧:٣)

ويعد معلم التربية البدنية من أهم الشخصيات التربوية والاجتماعية المؤثرة بالمدرسة كما يعد وسيطاً بين السلوك المتواجد والسلوك المزمع تعديله لدى التلميذ. (٤٧:٤)

وعليه تكمن أهمية هذا البحث في الدور الذي يمكن أن يلعبه برنامج التربية البيئية، في حالة تصميمه بشكل علمي ومصاحب لمنهج التربية البدنية. ودور معلم التربية البدنية في تطبيقها من أجل الوصول إلي تحسين السلوك البيئي للتلاميذ في مرحلة الدراسة المتوسطة وتوثيق العلاقة بين التلاميذ والبيئة، ثم المساهمة في نشر السلوك البيئي الصحيح في المجتمع بشكل عام .

ظهرت مشكلات متعددة يسببها الإنسان بسلوكه غير الصحيح تجاه البيئة، مثال ذلك: الانفجار السكاني، واستنزاف الموارد الطبيعية، التلوث ونقص الغذاء، التصحر، الانقراض، مشكلة الطاقة، التلوث بالسموم والكيماويات والمبيدات التي أدت إلى تهتك طبقة الأوزون التي تمثل غلافاً حول الأرض يحمي الكائنات من الأشعة الكونية الضارة ، وأمام هذه الإخطار فقد عُقدت مؤتمرات وندوات على مستويات محلية وإقليمية ودولية وقد أكدت جميعها أن مسألة حماية البيئة والمحافظة عليها مسألة معقدة لا يمكن أن تتضمنها النواحي التشريعية

والإجراءات والقوانين وإنما هي مسألة تربوية بالدرجة الأولى وأن القوانين وحدها لا تستطيع أن تحقق الغرض المرجو منها ما لم تستند إلى وعي وإدراك يصل إلى ضمير الإنسان ويتحول إلى قيم وضوابط من أجل المحافظة على البيئة ، ولا يتم تكوين مثل هذه الاتجاهات والمبادئ والقيم إلا في حسن إعداد الأفراد في هذا المجال وتربيتهم تربية سليمة داخل المدرسة وخارجها.

ولم يتم إلقاء الضوء على المعايير السلوكية البيئية في التربية البدنية على الرغم من أهميتها الحيوية والتطبيقية في الوقت الحاضر كما يفترق محتوى درس التربية البدنية إلى المفاهيم البيئية التي تساعد التلاميذ على فهم بيئتهم وتعديل سلوكياتهم باتجاه صحيح نحوها ويجب إبراز دور معلمي التربية البدنية في حل بعض قضايا المجتمع البيئية وخصوصا التي تتعلق بالوعي البيئي للتلاميذ نحو القضايا البيئية في المجتمع ومساعدتهم في تكوين قيم اجتماعية وضوابط للسلوك من أجل المحافظة على البيئة واكتساب معايير سلوكية بيئية في التربية البدنية من خلال الأنشطة الرياضية المختلفة ويساعدهم على الاهتمام بنشر التربية البدنية البيئية وتشجيع الأفراد على ممارسة السلوك البيئي الرياضي والوعي من خلال المواقف الحياتية المختلفة.

ويرى الباحث أن درس التربية البدنية يحتاج إلى تطبيق المفاهيم البيئية التي تساعد التلاميذ على فهم بيئتهم وتعديل سلوكياتهم باتجاه صحيح نحوها حتى يتم حل بعض قضايا المجتمع البيئية وخصوصا التي تتعلق بالوعي البيئي.

متفقا في ذلك مع ما ذكره "محمد متولى قنديل" (٢٠٠٣م) أن التربية البدنية من حيث كونها معلومات وقوانين ومهارات يجب إجادتها فهي أحوج ما يكون لاستغلال كافة وسائل التقدم العلمي من أساليب وتقنيات لكي تسهل على المعلم وعلى المتعلم الوصول إلى الأهداف المرجوة، حيث أصبحت الوسائل المتبعة في التعليم غير كافية ولا تحقق التقدم المطلوب في تعلم المهارات الرياضية واكتساب الجوانب الصحيحة السليمة تجاه البيئة والمحاور اللاصفية وغير المعرفية وإنجاح العملية التعليمية. (٢٣: ٤٢)

الأمر الذي دعا الباحث للتعرف على برنامج مقترح للتربية البيئية وأثره على بعض الجوانب غير المعرفية لدى تلاميذ المرحلة المتوسطة بدولة الكويت وهذا ما سيخضعه الباحث للتجريب

الأهمية العلمية:

- قد يضيف هذا البحث إضافة علمية جديدة في مجال التربية البيئية لتطوير مستوى أداء التلاميذ والتعريف بسلوكيات ايجابية تتبع للحفاظ على البيئة.

- قد يساهم في توجيه الباحثين إلى إجراء دراسات علمية تتناول الجوانب التي لم تتعرض لها الدراسة الحالية.

الأهمية التطبيقية:

يساهم البحث في تعديل بعض السلوكيات البيئية والتعرف على بعض الجوانب الغير معرفية المفقودة

للتلاميذ.

هدف البحث :

- يهدف البحث الحالي إلى تصميم برنامج للتربية البيئية ومعرفة أثره على بعض الجوانب غير المعرفية لدى تلاميذ المرحلة المتوسطة بدولة الكويت وذلك من خلال:-
- ١- التعرف على المفاهيم البيئية الرئيسة والفرعية.
 - ٢- إعداد برنامج تربية بيئية ضمن محتوى مناهج التربية البدنية بدولة الكويت.
 - ٣- التعرف على أثر المنهج الجديد (الرياضة البيئية) على الجوانب غير المعرفية (السلوك البيئي) لتلاميذ المرحلة المتوسطة بدولة الكويت.

فروض البحث :

- ١- عدم وجود مفاهيم بيئية في برنامج دروس التربية البدنية للمرحلة المتوسطة بدولة الكويت.
- ٢- وجود فروق ذات دلالة معنوية في الاختبارات القبالية والبعدية الخاصة بتعديل الجوانب غير المعرفية (السلوك البيئي) للتلاميذ لصالح الاختبار البعدي.
- ٣- وجود فروق معنوية بين المجموعتين التجريبيية والضابطة في نتائج الاختبارات البعدية.

المصطلحات العلمية الواردة بالبحث :

١ البرنامج:

هو "جميع الخبرات التي يتم تعلمها وكذلك الخبرات المتوقعة من المنهج ويتضمن أهداف التعلم وطرق التدريس والإمكانات المتاحة والوقت اللازم للتطبيق". (٢٩ : ٢١)

المفهوم البيئي:

يعرف المفهوم البيئي بأنه تجريد للعناصر المشتركة بين مواقف عدة أو حقائق تتعلق بإحدى مكوناته أو ظواهره البيئية، وعادة ما يعطى هذا التجريد أسما أو عنوانا. (١١:٢٥)

المحتوى :

هو كل ما يضعه المخطط من خبرات سواء خبرات معرفية أو انفعالية أو حركية تهدف الى تحقيق النمو الكامل. (٤٩:٢٤)

المنهج الحديث:

"مجموعة الخبرات التربوية والثقافية والاجتماعية والرياضية والفنية التي تهيئها المدرسة للتلاميذ داخل حدودها أو خارجها بقصد مساعدتهم على النمو الشامل في جميع النواحي وتعديل سلوكهم طبقا لأهدافها التربوية". (١١٢:٢٨)

التربية البيئية :

هي عملية اكتساب التلميذ (الفرد) المعارف والمفاهيم والقيم والاتجاهات والمهارات ، وأساليب التفكير والسلوك التي تجعل التلميذ فردا مسئولا تجاه البيئة وذلك للحفاظ عليها وصيانتها حتى تفي باحتياجاته واحتياجات الكائنات الأخرى التي تشاركه هذه البيئة. (٦٨:٢٥)

الرياضة البيئية :

هي مجموعة الأنشطة والألعاب الرياضية التي تعمل على تنمية الوعي البيئي وتكوين قيم اجتماعية وضوابط سلوكية للمساهمة في حل مشكلات المجتمع البيئية. (٣٧:١٢)

الدراسات السابقة:

١- دراسة " نجوى محمد رمضان " (٢٠١١م) استهدفت وضع برنامج للحركات التعبيرية الشعبية للتعرف على الوعي الثقافي البيئي لدى الأطفال ، استخدمت الباحثة المنهج التجريبي، واشتملت عينة الدراسة على (١٢٠) تلميذ وتلميذه تم تقسيمهم إلى مجموعتين متساويتين قوام كل منهما (٦٠) تلميذ وتلميذه ، واستخدم الباحث (أنماط الحياة، الأدوات المستعملة في البيئة، وسائل النقل والمواصلات ، أنواع المأكولات وأهم الأطعمة ، معارف ومعلومات العادات والتقاليد، الرقصات الشعبية ، الأزياء الشعبية ، الموسيقى الشعبية). كأدوات لجمع البيانات ، وأسفرت النتائج أن البرنامج المقترح للحركات التعبيرية الشعبية يؤثر تأثيرا ايجابيا في تنمية الوعي البيئي لدى الأطفال .

٢- دراسة " محمد فيروز محمد " (٢٠٠٧م) استهدفت دور معلم التربية الرياضية في دولة الكويت في المرحلة الثانوية في تحقيق أهداف التربية البيئية ، استخدم الباحث المنهج الوصفي، واشتملت عينة الدراسة على تلاميذ المرحلة الثانوية فضلاً عن تطبيق الاستبانة على (٩٠) تسعين معلم وموجه وخبير في المرحلة الثانوية في دولة الكويت ، واستخدم الباحث استمارة استبانة لتقويم أهداف ومحتوى منهج التربية الرياضية في دولة الكويت. كأدوات لجمع البيانات ، وأسفرت النتائج - بشأن منهج التربية الرياضية :

أوضحت النتائج أن المنهج يهتم بالنظافة والحفاظ على المنشآت الرياضية وأن الإنسان له أهميته ، ويمكن أن يكون عامل هدم أو بناء في البيئة ، ولكن المنهج لا يهتم بالأهداف البيئية مثل : العلاقات المتبادلة بين جوانب البيئة المختلفة الايكولوجية والاجتماعية والثقافية ولا يهتم بأهمية التربية البيئية للإنسان في حماية البيئة وتحسينها.

٣- دراسة " محمد سعد زغلول " (١٩٩٧م) (٣٢) استهدفت وضع خطة مقترحة لمنهج التربية الرياضية ومعلميها لإكساب تلاميذ مراحل التعليم العام معايير سلوكية بيئية في التربية الرياضية في ضوء الاهتمام بالقضايا البيئية للمجتمع ، استخدم الباحث المنهج الوصفي، واشتملت عينة الدراسة على عينة عشوائية قوامها (٥٠) خمسون خبيراً من أعضاء هيئة التدريس في كليات التربية الرياضية ومن المهتمين بالتربية الرياضية المدرسية، عينة عشوائية مكونة من (٥٢٥) خمسمائة وخمسة وعشرين معلماً. و (٤٨) وثمانية وأربعين موجهاً للتربية الرياضية بمراحل التعليم الأساسي ومرحلة الثانوية العامة في محافظات (المنيا _ الغربية _ أسيوط _ القاهرة الشرقية _ المنوفية _ الجيزة)، واستخدم الباحث استمارة استبانة لتقويم أهداف ومحتوى منهج التربية الرياضية في دولة الكويت. كأدوات لجمع البيانات ، وأسفرت النتائج - أن الخطة المقترحة لمنهج التربية الرياضية ومعلميها لإكساب معايير سلوكية بيئية في التربية الرياضية تناسب تلاميذ مراحل التعليم العام.

٤- دراسة " محمد سعد زغلول ، حنان محمد عبد اللطيف " (٢٠٠٣م) استهدفت التعرف على اثر برنامج بيئي كشفي للمرحلة الابتدائية، استخدم الباحثان المنهج التجريبي لمناسبته لطبيعة البحث والاستعانة بمجموعتين

ضابطة وتجريبية واستعمال القياس القبلي والبعدي لكلتا المجموعتين ، واشتملت عينة الدراسة على عينة قوامها (٦٠) ستون تلميذا من المرحلة الابتدائية بمدرسة النصر التجريبية للغات وقسمت العينة إلى مجموعتين أحدهما تجريبية والأخرى ضابطة . ، واستخدم - اختبار الذكاء (رسم الرجل) - استمارة قياس المستوى الاجتماعي والاقتصادي - مقياس الاتجاه نحو البيئة (أعداد الباحثان كأدوات لجمع البيانات ، وأسفرت النتائج - أن برنامج الأنشطة الاستكشافية المقترح كان أكثر تأثيرا على تعديل الاتجاه نحو البيئة من البرنامج التقليدي مما يدل على فعاليته وتأثيره.

٥- دراسة " هبة سعيد عبد المنعم محمد " (٢٠٠٤م) (٢٩) استهدفت التعرف على دور محتوى مناهج التربية الرياضية ومعلميها في إكساب التربية البيئية لتلاميذ مرحلة التعليم الأساسي بجمهورية مصر العربية.، استخدمت الباحثة المنهج الوصفي لمناسبه لطبيعة البحث ، واشتملت عينة الدراسة على يمثل مجتمع البحث خبراء من أعضاء هيئة التدريس في بعض كليات التربية الرياضية ومعهد البحوث والدراسات البيئية وموجهي ومعلمي التربية الرياضية في مرحلة التعليم الأساسي للعام الدراسي ٢٠٠٣-٢٠٠٤ ، وقد أجري البحث على عينة عشوائية قوامها (٤٣) ثلاثة وأربعون خبيراً من أعضاء هيئة التدريس بأقسام المناهج وطرق التدريس في بعض كليات التربية الرياضية ومعهد الدراسات والبحوث البيئية ، وكذلك على عينة عشوائية قوامها (١٥) موجه ، (٥٠٠) معلم في التربية الرياضية في مرحلة التعليم الأساسي (الحلقة الأولى ، الثانية ، الثالثة) . في المحافظات (الإسكندرية ، الغربية ، القاهرة ، كفر الشيخ ، المنيا) .، استخدم - اختبار الذكاء (رسم الرجل) - استمارة قياس المستوى الاجتماعي والاقتصادي - استمارات أستبانة للتعرف على المفاهيم الأساسية والفرعية للمفاهيم البيئية .

٢- استمارات استبيان للتعرف على رأي معلمي التربية البدنية حول الأنشطة والمفاهيم البيئية من حيث أهميتها ومدى تحقيقها في المرحلة الأساسية .

٣- بطاقة المعلم أثناء تدريس التربية الرياضية لمعرفة مدى إسهامه في إكساب التلاميذ مفاهيم و أنشطة بيئية. كأدوات لجمع البيانات ، وأسفرت النتائج - تأكيد فعالية المحتوى والمعلم في إكساب التلاميذ التربية البيئية.

مدى الاستفادة من الدراسات السابقة:

في أثناء تحليل الباحث للدراسات من حيث الأهداف والمنهج المستعمل والعينة والأدوات والنتائج المستخلصة سوف يتم عرض أوجه التشابه والاختلاف بين هذه الدراسات والدراسة الحالية وتوضيح الإفادة منها .

١- أعطت الدراسات السابقة صورة صادقة عن أهمية التربية البيئية وضرورة تضمين محتوى مناهج التربية الرياضية والمواد الدراسية الأخرى لمفاهيم وأنشطة التربية البيئية لإكساب تربية بيئية سليمة وسلوك إيجابي لحماية البيئة والحفاظ عليها .

٢- أكدت الدراسات أهمية وضرورة تزويد التلاميذ بالخبرات اللازمة وتدريبهم على اتخاذ القرارات المتعلقة بالبيئة ومشكلاتها وتدريبهم على الأسلوب العلمي في التفكير وإكسابهم السلوكيات الإيجابية نحو البيئة . كما أكدت الدراسات السابقة أهميته لمرحلة التعليم الأساسي للتلميذ من حيث تكوين مفاهيم واتجاهات إيجابية نحو البيئة .

٣- الاستفادة من الدراسات السابقة في تصميم قائمة لمفاهيم وأنشطة التربية البيئية اللازمة لتلاميذ مرحلة التعليم المتوسط في الدراسة الحالية .

٤- التعرف على أنواع مختلفة من مقاييس الوعي البيئي والمفاهيم البيئية والاتجاه نحو البيئة.

٥- الاستفادة من الدراسات السابقة للتعرف على أنواع مختلفة من مقاييس الوعي البيئي والمفاهيم البيئية والاتجاه نحو البيئة.

٦- يتعرف الباحث على الأساليب الإحصائية المستعملة في هذه الدراسات والاستفادة منها في الدراسة الحالية.

بالاستناد إلى النقاط الواردة أعلاه فإن هذا البحث يتميز عن الدراسات المذكورة السابقة بما بالاتي:

١- الوسائل الإحصائية .

٢- استعمال الباحث نوعين من منهج البحث (مسحي ، تجريبي) .

٣- أجري البحث في أكبر ثلاث محافظات التي تمثل تمثيلاً صادقاً للبيئة الكويتية.

٤- يفيد هذا البحث مختلف المواد الدراسية ويصلح لكافة المراحل الدراسية.

٥- تميز هذا البحث بوضع دليل للمعلم في إدخال المفاهيم البيئية ضمن المفردات الدراسية.

خطة وإجراءات البحث :

منهج البحث:

استخدم الباحث في القسم الاول (المنهج الوصفي) لتحديد المفاهيم البيئية الرئيسية ، والفرعية الملائمة لتلاميذ المرحلة المتوسطة.

وفي القسم الثاني استعمل الباحث (المنهج التجريبي) لملاءمته لطبيعته البحث وللمعرفة مدى تأثير البرنامج المقترح على الجوانب غير المعرفية(السلوك البيئي) لتلاميذ المرحلة المتوسطة . (قيد البحث).

مجتمع وعينة البحث:

في القسم الاول من البحث تمثل المجتمع العاملين بالمؤسسات التربوية والتعليمية وتكونت عينةالبحث من مديري النشاط الرياضي والكشفي في عموم المحافظات وبواقع (٢٠) مدير نشاط و(٤٠) مشرف تربوياً واختصاصياً بالمديريات العامة للتربية ومسؤولي التربية البيئية والصحة المدرسية ومسؤولي الرياضة المدرسية والتربية الكشفية في المديرية العامة للتربية البدنية في وزارة التربية. وبواقع (١١) مسؤولاً وبعض اساتذة طرائق التدريس في كليات التربية الاساسية في الكويت وبواقع (٧)، فضلاً عن (١٠٠) معلم تربية بدنية .وبذلك يبلغ مجموع العينة (١٨٣) حيث تم تطبيق المنهج الوصفي عليهم .في القسم الثاني (المجموعة الثانية) توزعت العينة على تلاميذ المدارس المتوسطة (الصف التاسع) بواقع (٦) مدارس ، موزعة في ثلاث محافظات تمثل البيئة الكويتية محافظات حولى والسليمانية والجهراء ، وبواقع مدرستين في كل محافظة ، واحدة تمثل الحضر والثانية تمثل الريف. اذ تم تطبيق المنهج التجريبي على عينه مكونة من (٤٧٤) موزعين على مجموعتين الضابطة مكونه من (٢٣٨) تلميذ وتلميذه والتجريبية مكونه من (٢٤٠). كما موضح في الجدول رقم (١) .

جدول رقم (١)

توصيف عينة البحث

المحافظة	البيئة	الضابطة	التجريبية	المجموع
حولى	حضر	٤٠	٤٠	٨٠
	ريف	٣٢	٤٠	٧٢
السليمانية	حضر	٤٢	٤٠	٨٢
	ريف	٤٠	٤٠	٨٠
الجهراء	حضر	٤٠	٤٠	٨٠
	ريف	٤٠	٤٠	٨٠
المجموع الكلى		٢٣٤	٢٤٠	٤٧٤

تجانس عينة البحث:

بما أن عينات البحث المختارة في المحافظات الثلاث (حولى ، السليمانية، الجهراء) تتمثل بتلاميذ الصف التاسع المتوسط فهم اصلاً يمثلون مرحلة عمرية واحدة ويتلقون مواداً دراسية متشابهة ضمن مفردات المناهج الدراسية المقررة من قبل وزارة التربية، فعليه فإن افراد العينة متجانسون اصلاً. ولكن في مثل هذه البحوث الخاصة بقياس السلوك البيئي نحتاج الى تجانس مختلف نوعاً ما على المتعارف عليه . تم قياس التجانس وفق استمارات السلوك البيئي بمحوريه المنزلي والمدرسي والمعد من قبل الباحث . حيث يضم كل محور (١٠) فقرات في القياس القبلي تم تطبيقه من قبل فرق العمل في المحافظات تم تسجيل أستجابته التلاميذ لفقرات المقياس وفق المعايير الموضوعية اذ خصصت درجات لكل استجابة (ينطبق ، احياناً ، لا ينطبق) (١/٢/٣). وقد كانت درجات التلاميذ في المحافظات الثلاث فوق عتبة القطع المعتمدة مما يدل على ملاءمة المقياس لتلاميذ المرحلة المتوسطة في المحافظات الثلاث ومن ثم يمكن تسجيل الفروق بعد تطبيق البرنامج المقترح من اجراء الاختبارات البعدية والتعرف على النتائج بالطرق العلمية ، كما موضح في الجدولين رقم (٢) و (٣).

جدول رقم (٢)

تجانس عينة البحث في مقياس السلوك البيئي

منزلي		مدرسي		المقياس (الفقرة)
ريف	حضر	ريف	حضر	
٠.١٩٤	٠.١٢٩	٠.٣٧٥	٠.٥٧٦	١
٠.٣٦٤	٠.٩٩٨	٠.٩٩٨	٠.٩٩٩	٢
٠.٩٩٤	٠.١٠٠٠	٠.٩٤٦	٠.٦٧٠	٣
٠.٩٩١	٠.٩٨٨	٠.٤٠٣	١.٠٠٠	٤
٠.٦٦٢	٠.١٦٥	٠.٩٩٨	٠.٩١٤	٥
٠.٩٩٨	٠.٩٩٢	٠.٨٩٨	٠.٠٠٨	٦

٠.٢٧٢	٠.٩٩٥	٠.٨٦٥	٠.٩٤٠	٧
٠.٥٣٢	٠.٤٠٢	٠.٠٠٤	٠.٩٩٨	٨
٠.٥١٢	٠.١٣٧	٠.٢٠٥	٠.٧٤٧	٩
٠.٠٧٩	٠.٥٢٣	٠.٢٨٧	٠.٧٢٩	١٠
١٠٠%	١٠٠%	٩٠%	٩٠%	نسبة التجانس الكلي

مستويات الدلالة المحتسبة لاختبار تجانس المجموعات (المحافظات الثلاث) للمحورين المدرسي والمنزلي والبيئي الحضر والريف للعينات التجريبية تم استعمال اختبار (الفا كرونباخ-سيميرانوف) للمجموعة التجريبية اذ كانت نسبة التجانس في المحور المدرسي في الحضر ٩٠% وكذلك في الريف، وفي المحور المنزلي ١٠٠% في الحضر وكذلك في الريف وهي نتائج معنوية تحت مستوى دلالة ٠.٠٠٥. تم استخدام اختبار لا معلمي لبيان مدى تجانس استجابة المجموعة المصنفة حسب البيئة (حضر - ريف) وبمحوريه المدرسي والمنزلي. كانت قيمة مستوى الدلالة المحتسبة اكبر من قيمة مستوى الدلالة المعتمد ٥% فيدل على وقوع التجانس من الاختبارات.

رابعاً : وسائل وأدوات جمع البيانات:

وسائل وادوات جمع البيانات:

ما يميز هذا البحث هو كونه يبحث في مشكلة لم تتطرق اليها الدراسات في الجامعات الكويتية وهو الموضوع قيد البحث حديث وجديد ولعدم وجود مصادر ودراسات تخص الموضوع فقام الباحث بزيارة ميدانية الى جمهورية مصر العربية للاطلاع على الدراسات القائمة حيث تعد مصر من الدول الرائدة في موضوع الرياضة البيئية وفيها خبراء مختصين بهذا الموضوع أبرزهم (أ.د محمد سعد زغلول) و(أ.د مكارم أبو هرجه) وقد أستعان الباحث بالادوات والوسائل الاتية:

المقابلة الشخصية:

تعد المقابلة الشخصية من أفضل الوسائل في جمع البيانات والحقائق ، وذلك لان من طبيعة أغلب الافراد الرغبة في التحدث أكثر من الكتابة ، ولاسيما عندما يكون المقابل من خلق علاقة طيبة مع الفرد الذي يقابله ، فالقائم بالمقابلة يستطيع أن يوضح بصورة أكثر المعلومات المحددة التي يريدها فضلا عن التوضيح المباشر للسئلة. فالمقابلة هي " عبارة عن حوار بين الباحث والشخص الذي تتم مقابلته سواء كان فردا أو اثنين أو جماعة وحسب علاقتهم بالموضوع وتطرح فيها أسئلة تهدف الى أستيضاح الحقائق من ذوي العلاقة بالحالة أو الظاهرة المدروسة" ولغرض التعرف على ماهية الرياضة البيئية وأهم أهدافها وطرق تدريسها وللتعرف على أهم المفاهيم البيئية الرئيسية والفرعية الملائمة للدراسة قيد البحث قام الباحث بأجراء المقابلة مع الخبراء المصريين ذوي الاختصاص.

استمارة استطلاع رأى الخبراء :

من خلال المقابلات التي قام بها الباحث مع الخبراء المختصين والاطلاع على الرسائل والاطاريح المعدة من الباحثين في موضوع التربية البيئية الرياضية ، تم استخلاص معلومات ومعارف كثيرة بهذا الخصوص وقد تم حصر المفاهيم البيئية الرئيسية الآتية:

١. التربية البيئية.
٢. الرياضة البيئية.
٣. الاخلاق البيئية.
٤. المشكلات البيئية.
٥. الادارة البيئية .
٦. الموارد البيئية .
٧. صحة البيئة.
٨. المعتقدات البيئية.
٩. التوازن البيئي.
١٠. التلوث البيئي.
١١. الجمال البيئي.
١٢. المهارات البيئية.

وقد قام الباحث بتصميم استمارة استطلاع رأى الخبراء (*) وزعت على المسؤولين والمختصين بوزارة التربية والمشرفين والمعلمين (عينة البحث في القسم الاول) للاطلاع على مدى تضمين مناهج التربية الرياضية للمفاهيم البيئية المذكورة اعلاه.

استمارة الاستبانة:

على ضوء النتائج المستخلصة من استمارة استطلاع رأى الخبراء بعدم وجود مفاهيم بيئية في محتوى درس التربية البدنية ومن الاطلاع على الكتب والمصادر العلمية في جامعات مصر العربية والاردنية ومن خلال النشرات والدوريات الصادرة من المنظمات الدولية (اليونسيف - اليونسكو منظمة الصحة العالمية) . ومن مراجعة الوزارات والجهات ذات العلاقة مثل وزارة الصحة و وزارة البيئة والافادة من وسائل الاعلام المختلفة والدخول الى مواقع الانترنت .

قام الباحث بجمع معلومات عن المفاهيم البيئية الفرعية وصمم استمارة استبانة (*) وزعت على الخبراء (*) المختصين في مصر والكويت لبيان اهمية المفردات ومدى ملاءمتها لتلاميذ المرحلة المتوسطة وقد تم تحديد

الاهمية النسبية للفقرات حسب المعادلة. وقد استبعدت الفقرات التي حصلت على الدرجات دون ٧٠% كما هو موضح بجدول (٣):-

جدول (٣)

استمارة استطلاع رأى الخبراء فى المفاهيم البيئية الفرعية

الاهمية النسبية						المفاهيم البيئية الرئيسية والفرعية :
٥	٤	٣	٢	١	٠	
						١. الرياضة البيئية:
						هي مجموعة الأنشطة والالعاب الرياضية التي تتأثر وتؤثر في مجموعة العوامل البيئية لتنعكس بصيغة علاقة تساهم في تحسين الاداء الرياضي من جهة وتنمية الوعي البيئي من جهة ثانية .
						المفاهيم الفرعية:
						١. معارف ومعلومات عن الالعاب الشعبية البيئية.
						٢. المسابقات والمباريات والمهرجانات الرياضية تحت شعارات تخدم قضايا البيئة.
						٣. كيفية التدريب على الرياضات البيئية.
						٤. اضرار لبس الاحذية الرياضية العنيفة.
						٥. اماكن السياحة والرياضة البيئية.
						٦. تشجيع التلاميذ على اعداد كتيبات ومطبوعات توضح دورهم في الاهتمام بالرياضة البيئية.
						٧. توضح أهمية الرياضة البيئية في العناية بالقوام .
						٨. السلوكيات غير الملائمة للأفراد اثناء ممارسة النشاط الرياضي (السلوك غير الواعي واثره في البيئة)
						٩. كيفية صيانة الاجهزة والادوات الرياضية.
						١٠. مفاهيم حول استثمار البيئة الرياضية المتنوعة في ممارسة النشاط الرياضي البيئي (تنمية الميول والاتجاهات الايجابية نحو الأنشطة الرياضية).
						١١. معارف ومعلومات توضح دور الرياضة البيئية في الحفاظ على الصفات البدنية وتحسينها .

الاهمية النسبية						المفاهيم البيئية الرئيسية والفرعية :
٥	٤	٣	٢	١	٠	
						١٢. التشجيع السليم.
						١٣. خطورة ممارسة النشاط الرياضي في الاماكن التي توجد فيها حيوانات أو طيور نافقة.
						١٤. الاخطار الناتجة عن السباحة في الجداول والمياه الاسنة.
						١٥. اساليب الامن والسلامة في اثناء ممارسة الانشطة الرياضية.
						١٦. اهمية ممارسة الانشطة الرياضية من قبل أفراد الاسرة.
						أنشطة الرياضة البيئية:
						١. الامام والتدريب على الرياضات البيئية مثل (الغطس-التجذيف-الشرع-السباحة-الغوص-الصيد-سباق الحمام-سباق الخيول-المخيمات الكشفية-المخيمات البيئية).
						٢. الامام بالالعاب الشعبية البيئية.
						٣. التدريب على عمل مسابقات ومباريات ومهرجانات رياضية تحت شعارات تفيد قضايا البيئة مثل(الرياضة من أجل محاربة التدخين والمخدرات_ الرياضة لمنع الضوضاء-الرياضة من أجل التوعية ضد مخاطر الايدز).
						٤. التبصير بكيفية محو أمية النشاط الرياضي لدى الافراد.
						٥. التعريف بالبيئة التعليمية في مجال التخصيص الدراسي (التدريب-الادارة-التدريس).
						٦. التعريف بكيفية السلوك البيئي داخل المنشأة الرياضية.
						٧. الامام بكيفية التشجيع السليم.
						٨. الامام بكيفية التخلص من بعض العادات الخاطئة في اثناء المباريات والمتمثلة في (أحراق الجرائد استخدام ادوات التنبيه_ القاء الحجارة وبقايا الطعام_ استخدام المقذوفات_ الشتائم).
						٩. تدريب الطلبة في التربية العلمية على الاهتمام بالبيئة التعليمية الخاصة بالدرس وكذلك تشجيعهم على الاهتمام بالبيئة المدرسية والبيئة المحيطة بها.
						١٠. التعريف بأماكن السباحة الرياضية البيئية.
						١١. الاشتراك في المعسكرات المختلفة من أجل التعرف على أنواع البيئة الكويتية وقضاياها.

الاهمية النسبية						المفاهيم البيئية الرئيسية والفرعية :
٥	٤	٣	٢	١	٠	
						١٢. زيادة الاماكن الرياضية البيئية والتعرف على معوقات العمل فيها واثره على الطبيعة وكيفية التغلب عليها.
						١٣. تدريب الطلبة على عمل الابحاث الميدانية في مجال الرياضة البيئية.
						١٤. التدريب على تنظيم والندوات التي تتناول بعض مشكلات الرياضة البيئية وكيفية التغلب عليها.
						١٥. التعرف بكيفية الاهتمام بالملاعب وصيانتها .
						١٦. التدريب العلمي على المشاركة في انشاء الملاعب الرياضية المختلفة لخدمة البيئة المحيطة.
						١٧. التعرف على بعض العوامل البيئية والمتمثلة في درجة الحرارة والرطوبة والارتفاع عن مستويات سطح البحر ومدى تأثيرها على النشاط الرياضي .
						١٨. دور الانشطة الترويجية في المساهمة في خدمة البيئة.
						٢. الصحة البيئية :
						هي المحافظة على صحة الانسان وحمايته من السلوكيات السيئة التي تؤثر عليه.
						المفاهيم الفرعية :
						١. كيفية تقادي حدوث الازابة في أثناء ممارسة الرياضة.
						٢. أهمية التعليم عند الاشتراك في البطولات الرياضية.
						٣. الاستعمال الامثل للادوية.
						٤. آثار المخدرات والكحوليات والتدخين على صحة اللاعب للفرد والمجتمع.
						٥. معارف ومعلومات عن امراض الجهاز التنفسي والفم والاسنان.
						٦. الجهات المختصة المسؤولة عن تقديم الخدمات الصحية مثل (مراكز الرعاية الصحية الاولية ومكاتب الصحة النفسية).
						٧. اهمية الحفاظ على الاشجار والحدائق لأهميتها في تنقية الهواء واثر ذلك في التلاميذ.
						٨. معارف ومعلومات عن الاسعافات الاولية اثناء ممارسة الانشطة الرياضية.
						٩. معارف ومعلومات عن المواصفات الصحية في الملاعب والصالات.

الاهمية النسبية						المفاهيم البيئية الرئيسية والفرعية :
٥	٤	٣	٢	١	٠	
						١٠. معارف ومعلومات عن الرياضة العلاجية.
						١١. معارف ومعلومات توضح أهمية نظافة الوجبات الغذائية.
						١٢. معارف ومعلومات توضح الآثار الناتجة من القاء الفضلات والقمامة في الملاعب والافنية المدرسية.
						١٣. معارف ومعلومات توضح اضرار المواد الكيماوية وكثرة استخدامها في مقاومة الحشرات المنزلية.
						١٤. معارف عن كيفية الوقاية من نزلات البرد وذلك بأستبدال الملابس المبللة من العرق بعد ممارسة النشاط الرياضي.
						أنشطة الصحة البيئية :
						١. التعرف بالتسمم الغذائي وطرق ووسائل الوقاية والعلاج.
						٢. التبصير بأنواع المبيدات الحشرية بصفة عامة المستعملة حالياً والاحتياطات الواجب أتباعها عند الاستخدام.
						٣. التعرف على السلبيات الناتجة عن التدخين والادمان والطرق التي يجب أتباعها للعلاج.
						٤. التبصير بأنواع المطهرات.
						٥. التبصير بمصادر المياه وكيفية تنقيتها وخواص المياه الصالحة للاستهلاك الادمي.
						٦. التدريب على كيفية تجميع الفضلات الجافة (القمامة_ الزباله) وكذلك طريقة نقلها والتخلص منها بطريقة صحية وسليمة.
						٧. التدريب على كيفية التخلص من الفضلات السائلة (الماء المستعمل _ البول_ البراز).
						٨. التعرف بالوجبة الغذائية الكاملة للانسان وشروطها.
						٩. الامام بالمواصفات التي يجب توفرها في المواد الغذائية لتكون صالحة للاستهلاك الادمي.
						١٠. التوعية بكيفية استعمال الادوية والترشيد فيها.
						١١. التوعية بالامراض التي تسببها المواد الغذائية التالفة وطرق الوقاية منها.

الاهمية النسبية						المفاهيم البيئية الرئيسية والفرعية :
٥	٤	٣	٢	١	٠	
						١٢. الالام بنواحي الصحة الشخصية والعادات الصحية مثل (غسل الشعر_تدليك فروة الرأس صبغة الشعر وأضرارها _نوعية الملابس).
						١٣. التعريف بالامراض الطفيلية (البلهارسيا _ الاسكارس _....الخ).
						١٤. التبصير بأمراض الفم والاسنان واسبابها ووسائل الوقاية.
						١٥. التبصير بأمراض الكبد ووسائل الوقاية.
						١٦. التعرف على أهمية التطعيم وفائدته.
						١٧. التدريب على كيفية اعطاء الحقن الطبية وكيفية الوقاية من تلوثها والتخلص منها.
						١٨. التبصير بطرق مكافحة الحشرات الضارة.
						١٩. التدريب على بعض الاسعافات الاولية (أسعاف الغريق_ لدغ الحشرات الضارة_ نرف الانف وايقافه_ ضربة الشمس الخ).
						٢٠. التعريف بالمناعة الطبيعية والمكتسبة وأهميتها لجسم الانسان.
						٣. البيئة :
						هي ذلك الكل المتكامل من الانسان والكائنات الحية الاخرى والمواد والاشياء والافعال وما بينها من علاقات وتفاعلات ونتائج ، وتأثير بعضها في بعض وتأثير كل منها في الآخر.
						المفاهيم الفرعية:
						١. معارف ومعلومات تجعل التلميذ يدرك مكونات البيئة.
						٢. اهمية البيئة وضرورة الحفاظ عليها.
						٣. مفاهيم تؤكد على أن الانسان جزء من البيئة .
						٤. معارف ومعلومات تساعد التلميذ في التعامل الصحيح مع البيئة.
						البيئة المدرسية:
						هي محيط المدرسة بكل ما يحويه أو يضمه من معلمات ومدرسات وطلاب وأبنيه وتجهيزات وحديقة وساحات مع مراعاة صلاحية البناية من حيث سعة الصفوف ونظافتها وتوفير المرافق الصحية وكفائتها وتأمين الماء الصالح

الاهمية النسبية						المفاهيم البيئية الرئيسية والفرعية :
٥	٤	٣	٢	١	٠	
						للشرب.
						المفاهيم الفرعية:
						١. معارف ومعلومات تجعل التلميذ يدرك مكونات البيئة المدرسية وكيفية التعامل معها.
						٢. معارف ومعلومات عن اهمية نظافة الملعب قبل وبعد ممارسة النشاط الرياضي.
						٣. معارف ومعلومات عن أهمية توافر الادوات والاجهزة المناسبة لممارسة النشاط الرياضي.
						٤. معارف ومعلومات عن ضرورة توافر الاضاءة والتهوية المناسبة.
						٥. معارف ومعلومات عن ضرورة توافر المناخ الملائم لممارسة النشاط الرياضي.
						٦. معارف ومعلومات توضح اهمية المساهمة في المشروعات البيئية اثناء اجازات عطلة نصف السنة.
						٧. معارف ومعلومات توضح ضرورة قيام المعلم بتدريب التلاميذ على كيفية الاهتمام بالبيئة التعليمية اثناء تنفيذ دروس التربية الرياضية.
						٨. معارف توضح مواصفات البيئة الصحية التي يجب توافرها في البيئة الرياضية المدرسية.
						٩. معارف تشجع التلاميذ على ألقاء بعض الكلمات التي تعبر عن البيئة الرياضية المدرسية في الاذاعة
						نظافة البيئة :
						١. معارف ومعلومات عن اهمية نظافة المنزل.
						٢. معارف ومعلومات عن ضرورة الحفاظ على نظافة البيئة الرياضية.
						٣. معارف ومعلومات عن أهمية نظافة الملابس الرياضية.
						٤. معارف ومعلومات عن أهمية نظافة الادوات والاجهزة الرياضية.
						٥. معارف ومعلومات توضح الاثار الايجابية للنظافة.
						٦. معارف تؤكد اهمية النظافة الشخصية.
						٧. معارف ومعلومات عن كيفية التخلص من القمامة بشكل سليم.

الاهمية النسبية						المفاهيم البيئية الرئيسية والفرعية :
٥	٤	٣	٢	١	٠	
						٨. معارف عن تقدير قيمة النظافة وما تدخله على النفس من راحة ومردود على الجسم من حيوية ونشاط.
						مفهوم البيئة وعناصرها :
						١. المفاهيم العلمية للبيئة والتوازن البيئي.
						٢. عناصر البيئة ومكوناتها.
						٣. النظام البيئي .
						٤. دور الانسان في المحافظة على البيئة.
						٥. الموارد الطبيعية في البيئة والتميز بينها.
						٦. المشكلات التي تتعرض لها البيئة والجهود التي تبذل للحد من خطورة هذه المشكلات.
						٧. تنمية وتدريب الحواس لاحداث التواصل الايجابي واكساب التلميذ القدرة على الاسلوب العلمي في التفكير.
						أنواع البيئة:
						١. العوامل المحيطة بالفرد وأثرها فيه.
						٢. البيئة الريفية والحضرية وأثرها في تشكيل شخصية الفرد.
						٣. البيئة (الصناعية ، الزراعية ، الصحراوية) و تأثيرها في الفرد وتأثرها به
						٤. تأثير أختلاف البيئة (المتغيرات الفسيولوجية - المتغيرات النفسية - الصفات البدنية القياسات الجسمية - القدرة الحركية- الجوانب الصحية- القدرات العقلية) .
						أستثمار البيئة ويشمل الموضوعات التالية :
						١. مصادر الثروة البيئية .
						٢. التكنولوجيا والاستعمال الراشد للموارد البيئية .
						٣. المحميات الطبيعية وأنواعها وكيفية المحافظة عليها .
						٥. كيفية تعامل الفرد مع الموارد الطبيعية.

الاهمية النسبية						المفاهيم البيئية الرئيسية والفرعية :
٥	٤	٣	٢	١	٠	
						٦. أوجه أستنزاف الموارد الطبيعية .
						٧. أثر الاتجاهات الايجابية نحو البيئة في تنمية الموارد الطبيعية
						٨. الجوانب الصحية لاستغلال الموارد الطبيعية .
						التغذية والبيئة ويشمل الموضوعات التالية :
						١. الطرق المناسبة لحفظ الاطعمه .
						٢. تصنيف الاطعمه طبقا لمصادرها في البيئة .
						٣. مكونات الوجبة الغذائية المتكاملة .
						٤. السلوكيات الصحيحة والغير صحيحة تجاه الغذاء.
						٥. سوء التغذية وما يترتب عليها من امراض وطرق الوقاية منها.
						٦. كمية الطعام اللازمة للانسان.
						عوامل الامن والسلامة البيئية وتتضمن ما يأتي :
						١. الاشتراطات الواجب توفرها في القوام السليم.
						٢. الاشتراطات الصحية للمشي وحمل الاشياء وكذلك في الانشطة التي يؤديها الفرد.
						٣. طرق اختيار المنزل الصحي من حيث التهوية والاتساع والشمس.
						٤. طرق الامام بالاسعافات الالوية .
						٥. النظافة الشخصية والكشف الطبي الدوري الشامل .
						التضخم السكاني والبيئة، ويشمل الموضوعات التالية:
						١. مشكلة الزيادة السكانية واسبابها والاثار المترتبة عليها .
						٢. التنمية الاقتصادية ودورها في حل المشكلة السكانية .
						٣. أثر الزيادة السكانية في نصيب الفرد من الرقعة الجغرافية .
						٤. المشاكل الناتجة عن الهجرة من الريف الى المدينة.
						٥. الحلول المقترحة للمشكلة السكانية .
						٤. الاتجاهات البيئة :
						الموقف الذي يتخذه الفرد أو الاستجابة التي يبديها أزاء مشكلة أو قضية بيئية

الاهمية النسبية						المفاهيم البيئية الرئيسية والفرعية :
٥	٤	٣	٢	١	٠	
						أما بالقبول والموافقة أو الرفض والمعارضة نتيجة مروره بخبره معينة تتعلق بتلك المشكلة أو القضية .
						المفاهيم الفرعية :
						١. معارف ومعلومات تكسب التلميذ اتجاهات موجبة من خلال تذوقه للقيم الجمالية بالانشطة الرياضية .
						٢. معارف ومعلومات تكسب التلميذ اتجاهات موجبة نحو الذات كالعناية بالصحة والحفاظ عليها .
						٣. مفاهيم ومعلومات بيئية تؤدي الى تعديل السلوك البيئي وتساعد في تكوين الاتجاهات البيئية الايجابية للتلميذ .
						٤. معارف ومعلومات توضح كيفية التخلص من السلوكيات الخاطئة التي يسلكها التلميذ تجاه عناصر البيئة المختلفة .
						٥. معلومات بيئية تؤدي الى تعديل اتجاهات التلاميذ نحو البيئة وتكوين اتجاهات ايجابية نحو حماية البيئة .
						٦. معارف توضح اهمية التعاون بين أفراد المجموعات والولاء للجماعة أثناء ممارسة الرياضة .
						٧. معارف توضح أهمية بذل أقصى جهد لأرضاء الاقران والحصول على الرضا الاجتماعي .
						٨. معارف ومعلومات عن كيفية احترام القوانين والقواعد اثناء ممارسة الرياضة .
						٩. معارف ومعلومات عن ضرورة التربية الرياضية لتلاميذ المرحلة الابتدائية .
						١٠. معارف توضح أهمية التربية الرياضية في القدرة على زيادة الانتاج .
						١١. معارف توضح اهمية التربية الرياضية لافراد المجتمع (الرياضة للجميع).
						١٢. معارف عن ضرورة تحمل المسؤولية عند تكرار العمل أو زيادته والتعهد بأنجاز ما يطلب بأمانة .
						١٣. معارف عن أهمية الثقة بالنفس عند أداء التلاميذ للمهارات الرياضية وأتقانها .

الاهمية النسبية						المفاهيم البيئية الرئيسية والفرعية :
٥	٤	٣	٢	١	٠	
						١٤. معارف عن أهمية الطاعة والامتثال للقرارات .
						٥. الاخلاق البيئية :
						هي كل ما يتخذه الفرد من سلوكيات تهدف لحماية البيئة المحيطة به .
						المفاهيم الفرعية :
						١. معارف ومعلومات عن حقوق الفرد (الماء ، الهواء ، الغذاء ، المسكن ، الملابس ، الامن ، الملابس ، التعليم ، الانتماء ، الدين ، الثقافة ، اتخاذ القرار) .
						٢. معارف ومعلومات عن واجبات الفرد (البقاء، الانتاج، العون، الصحة) .
						٣. معارف ومعلومات تساعد على تنمية قيم التلميذ نحو بيئته وتهدف لخلق مشاعر الاهتمام بالبيئة الرياضية .
						٤. معارف عن أهمية تقدير القيم الاخلاقية وجمال الحديث .
						٦. المعتقدات البيئية :
						هي المعتقدات الخاطئة الموجودة في المجتمع والتي تمس الافراد وسلوكياتهم .
						المفاهيم الفرعية :
						١. الامام بالنصائح الخاصة بنبذ الخرافات والمعتقدات الخاطئة كقراءة الطالع .
						٢. الامام بالنصائح الخاصة بنبذ المعتقدات الخاطئة الخاصة بالطب والعلاج مثل ما يشيع على دعاة الكرامة في علاج الامراض والنجاح.
						٣. التبصير بنبذ المعتقدات المرتبطة بالتفاؤل بالطير (الكواكب - النجم - المذنبات) والتشاؤم (يوم الجمعة - الساعة النحس والشؤم فيها- الثعابين - البوم - الغراب) .
						٤. التعريف بالاضرار الناتجة من اللجوء الى السحرة وما يترتب عليها من سحر وخرافات باطلة .
						٥. التبصير بالنصائح البيئية العلمية الخاصة بكل مجالات البيئة .

الاهمية النسبية						المفاهيم البيئية الرئيسية والفرعية :
٥	٤	٣	٢	١	٠	
						٦. معارف توضح الآثار الناتجة عن بعض المعتقدات المرتبطة بالتناول والتشاؤم واللجوء الى السحرة في المجال الرياضي.
						٧. المشكلة البيئية :
						هي كل تغير كمي أو كفي يلحق بأحد الموارد الطبيعية في البيئة بفعل الانسان أو أحد العوامل البيئية الفيزيكية أو البيولوجية فينقصه أو يغير من خصائصه أو يخل بدرجة تؤثر في الاحياء التي تعيش في هذه البيئة وفي مقدمتها الانسان تأثيرا غير مرغوب فيه .
						المفاهيم الفرعية :
						١. معارف ومعلومات تعمل على إيقاظ الوعي الناقد لدى التلاميذ لجذور المشكلات البيئية.
						٢. معارف تكسب التلميذ المهارة في التعرف على الاخطار الناتجة عن المشكلات البيئية.
						٣. معارف ومعلومات رياضية تربط التلميذ بمشكلات البيئة التي يعيش فيها .
						٤. معارف تنمي مهارات التفكير العلمي عند التلميذ وذلك بتدريبه على النظرة الموضوعية للمشكلات البيئية .
						٥. معارف خاصة بالقضايا البيئية ومشكلاتها في التربية الرياضية .
						٦. معارف ومعلومات عن المناخ وتأثيره في ممارسة الرياضة.
						٧. معارف ومعلومات عن الطقس وتأثيره في ممارسة الرياضة.
						٨. معارف ومعلومات عن الرياح وتأثيرها في ممارسة الرياضة.
						٩. معارف ومعلومات عن الضباب وتأثيره في ممارسة الرياضة.
						١٠. معارف ومعلومات عن الصقيع وتأثيره في ممارسة الرياضة.
						٨. الجمال البيئي :
						يعني أتباع كافة السلوكيات التي تهدف للحفاظ على نقاء وجمال البيئة .
						المفاهيم الفرعية :

الاهمية النسبية						المفاهيم البيئية الرئيسية والفرعية :
٥	٤	٣	٢	١	٠	
						١. معارف تنمي ادراك الفرد لكل ما هو جميل في البيئة .
						٢. معارف ومعلومات عن عوامل تحقيق الجمال البيئي.
						٣. معارف ومعلومات تبرز دوافع الحفاظ على الجمال البيئي.
						٤. معارف توضح اهمية اتباع السلوك البيئي النافع لتحقيق الجمال البيئي.
						٥. معارف ومعلومات عن أهمية زيادة المساحات الخضراء والملاعب .
						٦. معارف عن كيفية تذوق الاداء الجيد للمهارات الحركية .
						٧. معارف عن تقدير النظام واهميتها في حياة الفرد.
						٨. معارف عن اهمية الاحساس بالجمال والرشاقة وخفة الحركات الرياضية .
						٩. معارف عن أهمية العناية بالملاعب والادوات الرياضية في تنظيمها وتنظيفها.
						١٠. معارف عن اهمية احساس التلميذ بالجمال والتنسيق في ملابسه وشعره وحاجاته وحذاءه.
						١١. معارف عن اهمية الصور والرسوم الرياضية وما تضيفه من جمال على البيئة الرياضية المدرسية .
						١٢. معارف عن اهمية تقدير اثر الرياضة في جمال الجسم وتناغم الحركة.
						١٣. معارف عن اهمية الحفاظ على ممتلكات الافراد وممتلكات المدرسة والممتلكات العامة وصلاحياتها .

الاختبارات والمقاييس المستعملة:

اعتمد الباحث مقياس السلوك البيئي (*) بمحوريه المدرسي والمنزلي وبواقع (١٠) فقرات لكل محور، وقام بتصميمه ، وقد خضع المقياس للمعاملات العلمية (الصدق ، الثبات ، والموضوعية) وقد طبق انذاك في مدرسة واحدة في محافظة حولي تضم تلاميذ من اماكن متفرقة من المحافظة .

جدول (٤)

مقياس السلوك البيئي / محور السلوك المدرسي

م	الفقرات	ينطبق ٣	أحيانا ٢	لا ينطبق ١
١	يرمي الأوساخ في الأماكن المخصصة لها			
٢	لا يشتري المأكولات المكشوفة من خارج المدرسة			
٣	لا يستعمل حاجيات غيره			
٤	يجلس بصورة صحيحة في الصف			
٥	يساهم في حملات التنظيف بالمدرسة			
٦	يعتني بنظافته ونظافة الصف			
٧	يعتني بالحديقة المدرسية ويحافظ عليها			
٨	يحافظ على سلامة ونظافة رحلته			
٩	يعتني بكتبه ويحافظ عليها			
١٠	يتعاون مع أصدقائه ويساهم			

جدول (٥)

مقياس السلوك البيئي / محور السلوك المنزلي

م	الفقرات	ينطبق ٣	أحيانا ٢	لا ينطبق ١
١	يغسل أسنانه صباحا ومساء			
٢	يغسل يديه قبل الأكل وبعده			
٣	يستعمل المرافق بصورة صحيحة			
٤	يقلم أظافره			
٥	يرمي الأوساخ في الأماكن المخصصة لها			
٦	يغسل يديه بعد استعمال المرافق الصحية			
٧	يحب الاستحمام			
٨	يرتب ملابسه			
٩	يهتم بنظافة المنزل			
١٠	يعتني بنظافته ونظافة ملابسه			

- ثبات مقياس السلوك البيئي (المدرسي - المنزلي):

ولغرض التأكد من صلاحية المقياس للدراسة الحالية وملاءمته لتلاميذ المحافظات الثلاث التي تمثل البيئة الجغرافية للكويت. تم اخضاع نتائج الاختبار لآختبارات (الفا - كرونباخ) (والارتباط بين الفقرات) و (سبيرمان - براون) الموضحة في جدول رقم (٦) والتي تبين ثبات المقياس في المؤشرات الثلاث التي اعتمدت في فحص مستوى الثبات التي اجتمعت بشكل ايجابي باتجاه صحة ودقة فقرات الاستبانة في دراسة الظاهرة على المجتمع الكويتي في المحافظات الثلاث .

جدول (٦)

- ثبات مقياس السلوك البيئي (المدرسي - المنزلي):

العينة	المؤشر (الأختبار)	الحدود المعتمدة (للأختبار)	القيمة المحسوبة (للأختبار)	مستوى الثبات
حولي	الفا - كرونباخ	(*) ٠.٦٠	٠.٧٧٠	عال
	الأرتباط بين الأشكال	٠.٥٦	٠.٦٤٢	عال
	سبيرمان - براون	٠.٦٧	٠.٧٨٢	عال
السليمانية	الفا - كرونباخ	(*) ٠.٦٠	٠.٦٢٦	عال
	الأرتباط بين الأشكال	٠.٥٦	٠.٤٧٢	متوسط
	سبيرمان - براون	٠.٦٧	٠.٦٤١	متوسط
الجهراء	الفا - كرونباخ	(*) ٠.٦٠	٠.٩١٤	عال
	الأرتباط بين الأشكال	٠.٥٦	٠.٨٢٢	عال
	سبيرمان - براون	٠.٦٧	٠.٩٠٢	عال
الكلي	الفا - كرونباخ	(*) ٠.٦٠	٠.٨٦٩	عال
	الأرتباط بين الأشكال	٠.٥٦	٠.٧٨٠	عال
	سبيرمان - براون	٠.٦٧	٠.٨٧٦	عال

مؤشرات أختبارات الثبات لقياس مدى صلاحية الاستبانة في دراسة الظاهرة على نفس المجتمع في المستقبل.

(*) درجة الثبات بمستوى متوسط تقع ضمن الحدود المعتمدة .

- برنامج التربية البيئية (دليل المعلم):

لغرض مساعدة معلم التربية البدنية في الافادة من المفاهيم البيئية الرئيسة والفرعية قام الباحث بتجميعها وتحديدها من قبل الخبراء يوضح فيه الهدف من الدليل وكيفية استعماله والمجموعات المستهدفة فيه وبعض الخطط الدراسية والمهارات والالعاب التي يمكن أن تحقق الاهداف. التجربة الاستطلاعية :

وقام الباحث بتطبيق خطة درس المقترحة على عينة من تلاميذ مدرسة ابو بكر الصديق المختلطة التابعة لمديرية تربية حولى وذلك بتاريخ ١٩/١٠/٢٠١٧م ، لمعرفة مدى ملائمة الخطة للمرحلة العمرية المختارة وقد تم تدريب معلمي التربية البدنية في المدارس قيد الدراسة على كيفية تطبيق الخطة الجديدة وعلى كيفية اىصال الرسائل الصحيحة والبيئية للتلاميذ من خلال فقرات محتوى درس التربية الرياضية ومن التجربة وجدنا :

١- ان الخطة مناسبة لآعمار التلاميذ وتتسم بالتشويق والاثارة ولوحظ تجاوب التلاميذ مع فقرات البرنامج.

٢- ملائمة مفردات الخطة مع الوقت المحدد لكل فقرة.

٣- أضيفت بعض الحركات المفاجئة في اثناء التمارين لتفادي حالة الملل التي قد تصيب بعض التلاميذ.

فريق العمل :

لغرض قياس السلوك البيئي المدرسي والمنزلي في الاختبارين القبلي والبعدي وللعينتين الضابطة والتجريبية تم تدريب فريق العمل على كيفية توجيه الاسئلة للمعلمين في المقياس المدرسي واولياء امور التلاميذ في المقياس المنزلي وكيفية احتساب المقياس ودرجات المقياس المكونة من ٣ قيم حيث تمثل (٣) اعلى قيمة و (١) تمثل اقل قيمة للمعايير (ينطبق ، احيانا ، لاينطبق).

واجريت تجربة استطلاعية بسيطة على تلاميذ الصف التاسع في مدرسة زيد الحارثة المتوسطة للتأكد من استجابة المعلمين واولياء الامور لفقرات المقياس .

الاختبارات القبالية :

تم اجراء القياس القبلي على كل عينة من العينتين الضابطة والتجريبية في (٦) مدارس (قيد الدراسة) وفي المحافظات الثلاث (حولى ، السليمانية ، الجهراء) بواقع مدرستين لكل محافظة واحدة تمثل (الحضر) والآخرى تمثل (الريف) بتاريخ ٢٨/١٠/٢٠١٧م حيث تم توجيه الاسئلة في فقرات محور القياس البيئي المدرسي الى معلمين الصفوف وتم وضع درجات للتلاميذ بواقع ثلاث قيم (١،٢،٣) وحسب الاجابات (ينطبق ، احيانا، لا ينطبق) على التوالي . وتم توجيه الاسئلة الى اولياء امور التلاميذ في محور القياس البيئي المنزلي ووضعت درجات للتلاميذ حسب اجاباتهم بواقع (٣) قيم (١،٢،٣) وفق معايير المقياس (ينطبق، احيانا ، لاينطبق) على التوالي.

البرنامج المقترح :

لغرض تحقيق الهدف من اجراء البحث وضعت خطة لدرس التربية البدنية للمرحلة المتوسطة (الصف التاسع) تم من خلال تعزيز التمرينات والالعاب الرياضية بمعلومات صحية وبيئية تعمل على تعديل السلوكيات البيئية لدى التلاميذ للمرحلة المذكورة وقد طبق المنهج المقترح من خلال خطتين :

- الخطة الاولى / طبقت بواقع (٣) حصص اسبوعية ولمدة (٣) اسابيع تم تنفيذها بتاريخ ٢٠١٧/١١/١م.

- الخطة الثانية / طبقت بواقع(٣) حصص اسبوعية لمدة (٣) اسابيع تم تنفيذها بتاريخ ٢٠١٧/١١/٢١م.

الاختبارات البعدية :

بعد تطبيق المنهج المقترح على العينة التجريبية اجري الاختبار البعدي لكل من العينة الضابطة والتجريبية على مقياس السلوك البيئي بمحورية المدرسي والمنزلي وتم احتساب درجات التلاميذ عن طريق اجابات المعلمين واولياء الامور بنفس الطريقة التي اعتمدت في الاختبار القبلي وفق المعايير (١،٢،٣) التي تمثل (ينطبق، احيانا، لا ينطبق) على التوالي.

عرض ومناقشة النتائج:

أولاً : عرض النتائج:

يستعرض الباحث نتائج البحث وفقاً للترتيب التالي :

أولاً:- عرض النتائج:

سوف يقوم الباحث بعرض النتائج التي توصل إليها في صورة جداول حيث يتم عرض نتائج محاور للمفاهيم البيئية الرئيسية والفرعية.

١- الأهمية النسبية للمفاهيم البيئية الرئيسية والفرعية:-

جدول (٧)

الأهمية النسبية للمفاهيم البيئية الرئيسية والفرعية

الدرجة	المفاهيم البيئية والرئيسية	م
٩٠	الرياضة البيئية: هي مجموعة الأنشطة والالعاب الرياضية التي تعمل على تنمية قيم اجتماعية وضوابط سلوكية للمساهمة في حل مشكلات المجتمع البيئية.	اولا
٩٠	١- معارف ومعلومات عن الألعاب الشعبية(مثل المحببس-دعبل...)	

الدرجة	المفاهيم البيئية والرئيسية	م
٧٦	٢- معارف ومعلومات عن المسابقات والمباريات والمهرجانات الرياضية تحت شعارات تفيد قضايا البيئة.	
٨٢	٣- كيفية التدريب على الرياضات البيئية (الغطس- التجديف- اليخوت الشراعية السباحة - الغوص - الصيد - سباق الحمام - سباق الخيول - المخيمات الكشفية المخيمات البيئية - كرة الطائرة الشاطئية).	
٧٥	٤- معلومات عن الأماكن السياحية للرياضة البيئية.	
٧٨	٥- معلومات توضح أهمية الرياضة البيئية في العناية بالقوام.	
٧٢	٦- معارف ومعلومات عن السلوكيات غير الملائمة للأفراد إثناء ممارسة النشاط الرياضي (السلوك غير الواعي وأثره على البيئة).	
٨٠	٧- مفاهيم حول استثمار البيئة الرياضية المتنوعة في ممارسة النشاط الرياضي البيئي (تنمية الميول والاتجاهات الايجابية نحو الانشطة الرياضية).	
٨٤	٨- معارف ومعلومات توضح دور الرياضة البيئية في الحفاظ على الصفات البدنية وتحسينها.	
٨٣	٩- الإلمام بكيفية التشجيع السليم وكيفية التخلص من العادات الخاطئة أثناء المباريات والمتمثلة في (إحراق الجرائد- استعمال أدوات التنبيه- إلقاء الحجارة وبقايا الطعام - استعمال المقذوفات)	
٨٢	١٠- معارف ومعلومات توضح الأخطار الناتجة عن السباحة في الجداول (المياه والأماكن التي توجد فيها حيوانات أو طيور).	
٨٥	١١- معارف ومعلومات عن أهمية ممارسة الانشطة الرياضية من قبل أفراد الأسرة.	
٧٦	١٢- التدريب على عمل مسابقات ومهرجانات رياضية تحت شعارات تفيد قضايا البيئة (الرياضة من أجل محاربة التدخين والمخدرات - الرياضة لمنع الضوضاء - الرياضة من أجل التوعية ضد مخاطر الايدز).	
٨٠	١٣- التبصير بكيفية محو أمية النشاط الرياضي لدى الأفراد (الثقافة الرياضية).	
٨٢	١٤- تدريب الطلبة على الاهتمام بالبيئة التعليمية الخاصة بالدرس وكذلك تشجيعهم على الاهتمام بالبيئة المدرسية والبيئة المحيطة بها.	

الدرجة	المفاهيم البيئية والرئيسية	م
٧٨	١٥- إقامة المعسكرات المختلفة من أجل التعرف على أنواع البيئة الكويتية وقضاياها.	
٨٢	١٦- معارف ومعلومات تشجع التلاميذ على أعداد كتيبات ومطبوعات (نشرات جداريه - وبوسترات) وتنظيم المحاضرات والندوات وعمل بحوث تخص الرياضة البيئية.	
٧٥	١٧- التدريب العملي على المشاركة في إنشاء الملاعب الرياضية المختلفة لخدمة البيئة المحيطة.	
٧٥	١٨- التعرف على بعض العوامل البيئية والمتمثلة في درجة الحرارة والرطوبة والارتفاع عن مستوى سطح البحر ومدى تأثيرها على النشاط الرياضي.	
٨٠	١٩- دور الانشطة الترويجية في المساهمة في خدمة البيئة.	
٨٨	الصحة البيئية : هي المحافظة على صحة الإنسان وحمايته من السلوكيات السيئة التي تؤثر عليه.	ثانيا
	المفاهيم الفرعية	
٨٠	١. معارف ومعلومات عن كيفية تفادي حدوث الإصابة أثناء ممارسة الرياضة.	
٨٥	٢. معارف ومعلومات توضح أهمية التطعيم عند الاشتراك في البطولات الرياضية.	
٨٠	٣. معارف ومعلومات توضح آثار المخدرات والكحوليات والمنشطات والتدخين على صحة الفرد والمجتمع.	
٧٢	٤. معارف ومعلومات عن أمراض الجهاز التنفسي والفم والأسنان.	
٨٠	٥.معلومات عن الجهات المختصة المسؤولة عن تقديم الخدمات الصحية مثل (مراكز الرعاية الصحية الأولية _ مكاتب الصحة النفسية)	
٧٢	٦. معارف ومعلومات عن أهمية الحفاظ على الأشجار والحدائق لأهميتها في تنقية الهواء وأثر ذلك على التلاميذ.	
٧٢	٧. معارف ومعلومات توضح أهمية نظافة الوجبات الغذائية ومعلومات عن التسمم الغذائي وأسبابه وطرق ووسائل الوقاية منه.	
٨٢	٨.التعريف بالوجبة الغذائية الكاملة للإنسان وشروطها.	
٧٥	٩. التعرف على الأمراض التي تسببها المواد الغذائية التالفة وطرق الوقاية منها.	

الدرجة	المفاهيم البيئية والرئيسية	م
٨٠	١٠. معارف ومعلومات توضح الآثار الناتجة من إلقاء الفضلات والقمامة في الملاعب والتعرف على كيفية التخلص منها بطرق سليمة.	
٨٠	١١. معارف ومعلومات توضح أضرار المواد الكيميائية وكثرة استعمالها في مقاومة الحشرات المنزلية.	
٨٤	١٢. معارف عن كيفية الوقاية من نزلات البرد وذلك باستبدال الملابس المبللة من العرق بعد ممارسة النشاط الرياضي.	
٧٨	١٣. التعرف على السلبيات الناجمة عن التدخين والإدمان والطرق التي يجب إتباعها للعلاج.	
٧٥	١٤. التوعية بالأمراض التي تسببها المواد الغذائية التالفة وطرق الوقاية منها	
٨٢	١٥. الإلمام بنواحي الصحة الشخصية والعادات الصحية مثل غسل الشعر _ تدليك فروة الرأس _ صبغة الشعر وأضرارها _ نوعية الملابس)	
٨٠	١٦. التعرف على الأمراض الانتقالية والطفيلية وطرق الوقاية منها.	
٧٥	التعرف على طرق مكافحة الحشرات الضارة.	
٨٢	١٨. التدريب على بعض الإسعافات الأولية (إسعاف الغريق لدغ الحشرات الضارة _ نزيف الأنف وإيقافه _ ضربة الشمس)	
٩٠	الثالثا البيئة: هي ذلك الكل المتكامل من الإنسان والكائنات الحية الأخرى والمواد والأشياء والأفعال وما بينهما من علاقات وتفاعلات ونتائج يؤثر بعضها على بعض ويتأثر كل منها بالآخر.	
	المفاهيم الفرعية	
٧٨	١- معارف ومعلومات تجعل التلميذ يدرك مكونات البيئة.	
٨٢	٢- معارف ومعلومات توضح أهمية البيئة وضرورة الحفاظ عليها.	
٨٠	٣- مفاهيم تؤكد على أن الإنسان جزء من البيئة.	
٨٢	٤- معارف ومعلومات تساعد التلميذ في التعامل الصحيح مع البيئة.	
٧٨	٥- البيئة الريفية والحضرية وتأثيرها على شخصية الفرد.	
٩٠	رابعا البيئة المدرسية: هي محيط المدرسة بكل ما يحتويه أو يضمه من معلمين وطلاب وأبنية وتجهيزات وحديقة وساحات مع مراعاة صلاحية البناية من حيث سعة الصفوف ونظافته وتوفير المرافق الصحية وكفايتها وتأمين الماء الصالح للشرب.	

الدرجة	المفاهيم البيئية والرئيسية	م
٨٥	١- معارف ومعلومات تجعل التلميذ يدرك مكونات البيئة المدرسية وكيفية التعامل بها.	
٨٢	٢- معارف ومعلومات عن أهمية نظافة الملعب قبل وبعد ممارسة النشاط الرياضي.	
٧٨	٣- معارف ومعلومات عن أهمية توافر الأدوات والأجهزة المناسبة لممارسة النشاط الرياضي.	
٨٠	٤- معلومات عن ضرورة توافر الإضاءة والتهوية والمناخ الملائم لممارسة النشاط.	
٨٨	٥- معلومات توضح أهمية المساهمة في المشروعات البيئية أثناء الأجازات.	
٨٢	٦- تدريب التلاميذ على كيفية الاهتمام بالبيئة التعليمية أثناء تنفيذ ودرس التربية البدنية.	
٧٨	٧- التعرف على مواصفات البيئة الصحية التي يجب توافرها في البيئة الرياضية المدرسية.	
٧٨	٨- تقدير قيمة النظافة الشخصية والعامة وما تدخله على النفس من راحة ومردود على الجسم من حيوية ونشاط.	
٨٥	الاتجاهات البيئية : الموقف الذي يتخذه الفرد والاستجابة التي يبديها ازاء مشكلة أو قضية بيئية أما بالقبول و الموافقة أو بالرفض والمعارضة نتيجة مروره بخبرة معينة تتعلق بتلك المشكلة أو القضية .	خامسا
٨٢	المفاهيم الفرعية: ١- معارف ومعلومات تكسب التلميذ اتجاهات موجبة من خلال تذوقه للقيم الجمالية بالأنشطة الرياضية.	
٨٠	٢- معارف ومعلومات تكسب التلميذ اتجاهات موجبة نحو الذات كالعناية بالصحة والحفاظ عليها.	
٨٥	٣- مفاهيم ومعلومات بيئية تؤدي إلى تعديل السلوك البيئي وتساعد في تكوين الاتجاهات الايجابية للتلميذ.	
٨٠	٤- معارف ومعلومات توضح كيفية التخلص من السلوكيات الخاطئة التي يسلكها التلاميذ تجاه عناصر البيئة المختلفة.	
٨٠	٥- معلومات بيئية تؤدي إلى تعديل اتجاهات التلاميذ وتكوين اتجاهات ايجابية	

الدرجة	المفاهيم البيئية والرئيسية	م
	نحو حماية البيئة.	
٧٥	٦- معارف توضح أهمية التعاون بين أفراد المجموعات والولاء للجماعة أثناء ممارسة الرياضة.	
٧٢	٧- معارف توضح أهمية بذل أقصى جهد لأرضاء الأقران والحصول على الرضا الاجتماعي.	
٨٢	٨- معارف ومعلومات عن كيفية احترام القوانين والقواعد أثناء ممارسة الرياضة.	
٨٠	٩- معارف توضح أهمية التربية البدنية في القدرة على زيادة الانتاج.	
٧٨	١٠- معارف توضح أهمية التربية البدنية لأفراد المجتمع (الرياضة للجميع).	
٨٠	١١- معارف عن أهمية الثقة بالنفس عند أداء التلاميذ للمهارات الرياضية و إتقانها.	
٨٥	١٢- معارف ومعلومات عن ضرورة التربية البدنية لتلاميذ المرحلة المتوسطة	
٨٠	الأخلاق البيئية : هي كل ما يتخذه الفرد من سلوكيات تهدف لحماية البيئة المحيطة به.	سادسا
	المفاهيم الفرعية:	
٧٥	١- معلومات عن حقوق الفرد (الماء، الهواء، الغذاء، المسكن، الملابس ، الأمن،التعليم، الانتماء ، الدين ، الثقافة).	
٧٢	٢- معارف ومعلومات عن واجبات الفرد (القباء، الانتاج، العون، الصحة)	
٨٢	٣- معارف ومعلومات تساعد على تنمية قيم التلميذ نحو بيئته وتهدف لخلق مشاعر الاهتمام بالبيئة الرياضية	
٨٠	٤- معارف عن أهمية تقدير القيم الأخلاقية وجمال الحديث.	
٨٢	المعتقدات البيئية : هي المعتقدات الخاطئة الموجودة في المجتمع والتي تمس الأفراد وسلوكياتهم.	سابعا
٧٨	١- الإلمام بالنصائح الخاصة بنبذ الخرافات والمعتقدات الخاطئة كقراءة الطالع	
٧٥	٢- الإلمام بالنصائح بنبذ المعتقدات الخاطئة بالطب والعلاج مثل ما يشيع على دعاة الكرامة في علاج الأمراض .	
٨٠	٣- معارف توضح الآثار الناتجة عن بعض المعتقدات المرتبطة بالتفاؤل والتشاؤم واللجوء إلى السحر في المجال الرياضي.	

الدرجة	المفاهيم البيئية والرئيسية	م
٨٠	٤- التبصير بالنصائح البيئية العلمية الخاصة بكل مجالات البيئة.	
٨٢	المشكلة البيئية: هي كل تغير كمي أو كيفي يلحق بأحد الموارد الطبيعية في البيئة بفعل الإنسان أو أحد العوامل البيئية الفيزيائية أو البيولوجية فينقصه أو يغير من خصائصه أو يخل بتوازنه بدرجة تؤثر على الأحياء التي تعيش في هذه البيئة وفي مقدمتها الإنسان تأثيرا غير مرغوب فيه.	ثامنا
٨٠	المفاهيم الفرعية ١- معارف ومعلومات تعمل على إيقاظ الوعي الناقد لدى التلاميذ لجذور المشكلات البيئية.	
٨٢	٢- معارف خاصة بالقضايا البيئية ومشكلاتها في التربية الرياضية.	
٨٠	٣- معارف ومعلومات عن التغيرات المناخية وتأثيرها على ممارسة الرياضة.	
٧٨	٤- معارف تنمي مهارات التفكير العلمي عند التلميذ وذلك بالتدريب على النظرة الموضوعية للمشكلات البيئية.	
٨٠	الجمال البيئي : يعني أتباع كافة السلوكيات التي تهدف للحفاظ على نقاء وجمال البيئة.	تاسعا
٨٢	١- معارف تنمي أدراك الفرد لكل ما هو جميل في البيئة.	
٨٠	٢- معارف ومعلومات تبرز دوافع الحفاظ على الجمال البيئي.	
٨٠	٣- معارف توضح أهمية اتباع السلوك البيئي النافع لتحقيق الجمال البيئي.	
٨٥	٤- معارف ومعلومات عن أهمية زيادة المساحات الخضراء والملاعب.	
٨٠	٥- معارف عن أهمية الإحساس بجمال ورشاقة وخفة الحركات الرياضية.	
٨٠	٦ معارف عن أهمية إحساس التلميذ بالجمال و التنسيق في ملابسه وشعره وحاجاته.	
٨٢	٧- معارف عن أهمية تقدير أثر الرياضة في جمال الجسم وتناغم الحركة.	
٨٥	٨- معارف عن أهمية الحفاظ على ممتلكات الأفراد وممتلكات المدرسة والممتلكات العامة وصلاحياتها.	
٨٥	الوعي البيئي : هو الادراك القائم على المعرفة بضرورة حسن استغلال الموارد الطبيعية والمشكلات البيئية مع اقتراح أنسب الأساليب لمواجهة تلك المشكلات	عاشرا
٨٥	المفاهيم الفرعية	

الدرجة	المفاهيم البيئية والرئيسية	م
	١- معلومات تكسب التلميذ القدرة على الربط بين معلومات التربية الرياضية والأحداث الجارية في البيئة المحيطة.	
٨٠	٢- معارف ومعلومات تكسب التلميذ القدرة على تطبيق قواعد ممارسة الأنشطة الرياضية على المجالات الأخرى في بيئته.	
٧٨	٣- معارف تكسب مهارة في جمع المعلومات عن تأثير البيئة في الأنشطة الرياضية.	
٧٥	٤- معارف ومعلومات توضح دور العلماء في تنمية الفكر الرياضي والبدني وإسهام المواطنين في تقديم التربية الرياضية بمساعدة البيئة.	
٨٠	٥- معارف توضح أنواع البيئات المختلفة للتلاميذ وأن لكل نوع نمط بيئي خاص.	
	الثقافة البيئية : هي عملية اكتساب الفرد للمعلومات المعرفية والانفعالية السلوكية من خلال تفاعله المستمر مع البيئة والتي تسهم في تشكيل سلوك جيد يجعله قادراً على التفاعل الجيد مع البيئة ويكون قادراً على نقله للآخرين.	الحادي عشر
٨٠	١- ممارسة ألوان عدة من النشاط الثقافي البيئي من خلال (الصحافة، الخطابة الندوات ، المحاضرات، المناظرة، كتابة القصة، الشعر، النثر).	
٨٢	٢- التدريب على تنظيم المحاضرات والندوات التي ستتناول بعض قضايا البيئة.	
٧٥	٣- التدريب العلمي على المشاركة في حملات محو الأمية وتنفيذ واعداد برامجها.	
٧٥	٤- التصوير بطرق عرض أفلام خاصة بقضايا البيئة وإقامة العروض الفنية والمسرحية الهادفة بذلك.	
٧٥	٥- دور وسائل الاتصال في نقل الثقافات المختلفة.	
٩٠	التلوث البيئي : هو كل تغير كمي أو كيميائي يطرأ على النظام البيئي ويؤدي إلى الإخلال به وأحداث أضرار للإنسان وبمكونات البيئة، وقد يحدث هذا التغيير بفعل العوامل البيئية الطبيعية.	الثاني عشر

الدرجة	المفاهيم البيئية والرئيسية	م
٨٠	المفاهيم الفرعية: تلوث الهواء ، مثل : - المصادر الطبيعية (العواصف الترابية - رياح الخماسين - البراكين - حبوب اللقاح والبكتيريا التي تنتشر من أزهار بعض النباتات في الربيع وتسبب أمراض الحساسية في الجهاز التنفسي وحرائق الغابات)	
٨٢	- مصادر من صنع الانسان (السيارات - مداخن المصانع - القطارات - الطائرات - الصناعات المختلفة - عمليات التخلص من أكاسيد الكربون والنتروجين وأكاسيد الكبريت) التكنولوجيا الزراعية (المبيدات والأسمدة وطائرات رش المبيدات) (محطات توليد الكهرباء ، المولدات) .	
٨٥	الضوضاء ، ويتضمن ما يأتي: التعرف على مصادر الضوضاء ، وطرق الوقاية منها وهي : - وسائل النقل المختلفة. - الطائرات. - عمليات البناء المختلفة والإنشاءات والخدمات العامة. - الأجهزة المنزلية (راديو - تلفزيون - مسجلات - أجهزة مطبخ) مكبرات الصوت وأجهزة التنبيه.	
٨٠	الإلام بالآثار التي تسببها الضوضاء للإنسان .	
٧٨	- التأثيرات النفسية.	
٧٨	- ارتفاع ضغط الدم.	
٧٠	- نقص في القدرة على العمل.	
٧٥	- التأثيرات العصبية.	
٨٠	- نقص السمع.	
٨٣	- عدم انتظام النبض.	
٧٥	- أمراض المعدة واضطرابات في الهضم.	
٨٠	٤. التعرف على بعض العادات السلوكية الخاطئة والتي تسبب الضوضاء.	
٨٠	- رفع صوت الراديو والكاسيت.	

الدرجة	المفاهيم البيئية والرئيسية	م
٧٥	- مكبرات الصوت في الأفراح والمآتم.	
٧٥	التلوث المائي ، ويتضمن ما يأتي: - الإلمام بملوثات الماء العذب.	
٧٢	- إلقاء مخلفات المصانع (أسمدة، أسمنت، البتر وكيمياويات في الماء)	
٧٥	- الترسبات.	
٧٤	- حبيبات التربة والحبيبات الرملية والمعدنية التي تتجرف من اليابسة .	
٧٨	- إلقاء المخلفات الآدمية وغير الآدمية في النهر (ملوثات عضوية وغير	
٧٥	عضوية).	
٨٠	- اتصال المصارف الزراعية بالأنهر.	
٧٠	التبصير بتأثير التلوث المائي على الكائنات المائية والإنسان والحيوان والمحاصيل الزراعية.	
٨٥	الإلمام بكيفية ترشيد استهلاك المياه.	
٧٨	التعرف على بعض العادات السلوكية الخاطئة التي تسبب التلوث المائي :	
٨٠	- رمي القمامة.	
٧٨	- غسل الملابس والأواني المنزلية.	
٧٧	- التبول والتبرز.	
٧٥	- رش المبيدات الحشرية.	
٧٨	- غسل الخضروات.	
٨٠	- التخلص من الحيوانات الميتة.	
٧٥	- استخدام الديناميت والكهرباء في الصيد .	

بلغت فقرات الجدول (١٩٨) فقرة تخص المفاهيم البيئية الفرعية فضلاً عن (١٢) مفهوم رئيسي واستبعد الباحث الفقرات التي حصلت على أقل من (٧٠%) حسب رأي الخبراء حيث حددت الأهمية النسبية للفقرات من قبلهم وباللغة (٧٧) فقرة تمثل (٣٦.٨) من مجموع المفاهيم الرئيسية والفرعية.

قام الباحث بتوزيع المفاهيم على (٥) محاور لتحديد المعايير السلوكية التي سوف يستعملها الباحث في إعداد دليل المعلم الخاص بأعداد برنامج تربية بيئية ضمن محتوى درس التربية البدنية.

٢- عرض وتحليل الإحصاءات الوصفية للعينات التجريبية لمقياس السلوك البيئي / المحور المنزلي (حضر) في الاختبارات القبلية والبعدي .

جدول (٨)

توضيح الكفاية النسبية للعينات التجريبية لمقياس السلوك البيئي / المحور المنزلي (حضر) في الاختبارات القبلية والبعدي

المحافظة	الفترة	الموقع	البيئة	العدد	متوسط القياس	الانحراف المعياري	الكفاية النسبية	التقويم
حولي	القبلي	حضر	منزلي	٤٠	٢.٢٤٥	٠.٣٢٦	٧٤.٨٣	أعلى
السليمانية	القبلي	حضر	منزلي	٣٨	١.٧٥٥	٠.١٥٧	٥٨.٥٠	أدنى
الجهراء	القبلي	حضر	منزلي	٣٢	٢.٥١٦	٠.٥٥٣	٨٣.٨٧	أعلى
حولي	البعدي	حضر	منزلي	٤٠	٢.٤١٧	٠.٢٤٨	٨٠.٥٧	أعلى
السليمانية	البعدي	حضر	منزلي	٣٨	٢.٣٧١	٠.١٣٩	٧٩.٠٣	أعلى
الجهراء	البعدي	حضر	منزلي	٣٢	٢.٩٠٦	٠.٠٧٦	٩٦.٨٧	أعلى

بلغت الكفاية النسبية للعينات التجريبية (حضر) في محافظة حولي في الاختبار القبلي ٧٤.٣٨ وقد بلغت في الاختبار البعدي ٨٠.٥٧ في حين بلغت الكفاية النسبية للعينات التجريبية (حضر) في محافظة السليمانية ٥٨.٥٠ في الاختبار القبلي وفي البعدي ٧٩.٠٣. أما في محافظة الجهراء فكانت الكفاية النسبية للعينات التجريبية ٨٠.٥٧ في الاختبار القبلي و ٩٦.٥٧ في الاختبار البعدي .

٣- عرض وتحليل الإحصاءات الوصفية للعينات التجريبية في المحافظات قيد الدراسة لمقياس السلوك البيئي / المحور المنزلي (ريف) في الاختبارين القبلي والبعدي .

جدول (٩)

توضيح الكفاية النسبية للعينات التجريبية لمقياس السلوك البيئي / المحور المنزلي (ريف) في الاختبارات القبلية والبعدي

المحافظة	الفترة	الموقع	البيئة	العدد	متوسط القياس	الانحراف المعياري	الكفاية النسبية	التقويم
حولي	القبلي	ريف	منزلي	٣٢	٢.٢٩٤	٠.٤٢٣	٧٦.٤٧	أعلى
السليمانية	القبلي	ريف	منزلي	٤٠	١.٥٣٥	٠.١٧٨	٥١.١٧	أدنى
الجهراء	القبلي	ريف	منزلي	٣٢	٢.٥٦٦	٠.٥٧٨	٨٥.٥٣	أعلى
حولي	البعدي	ريف	منزلي	٣٢	٢.٥١٦	٠.٤٤١	٨٣.٨٧	أعلى
السليمانية	البعدي	ريف	منزلي	٤٠	١.٩٣٢	٠.٢١٥	٦٤.٤٠	أدنى
الجهراء	البعدي	ريف	منزلي	٣١	٢.٤٩	٠.٥٦٤	٨٣.٠٠	أعلى

من الجدول رقم (٩) نرى أن الكفاية النسبية في الاختبار القبلي للعينة التجريبية في (ريف) محافظة حولي كانت ٧٦.٤٧ في الاختبار القبلي وقد بلغت ٨٣.٨٧ في الاختبار البعدي أما في محافظة السلیمانیة فقد بلغت الكفاية النسبية في الاختبار القبلي ٥١.١٧ في حين بلغت في الاختبار البعدي ٦٤.٤٠. وفي محافظة الجھراء كانت الكفاية النسبية ٨٣.٠٠ في الاختبار القبلي في حين بلغت ٨٥.٨٧ في الاختبار البعدي .

٤- عرض وتحليل الإحصاءات الوصفية للعينات التجريبية في محافظات قيد الدراسة في مقياس السلوك البيئي / المحور المدرسي (حضر) في الاختبارات القبليّة والبعديّة.

جدول (١٠)

الكفاية النسبية للعينات التجريبية لمقياس السلوك البيئي / المحور المنزلي (حضر) في الاختبارات القبليّة والبعديّة

المحافظة	الفترة	الموقع	البيئة	العدد	متوسط القياس	الانحراف المعياري	الكفاية النسبية	التقويم
حولي	القبلي	حضر	مدرسي	٣٢	١.٩٠٦	٠.٤٠٥	٦٣.٥٣	ادنى
السلیمانیة	القبلي	حضر	مدرسي	٤١	١.٥٤٦	٠.١٥٨	٥١.٥٣	ادنى
الجهراء	القبلي	حضر	مدرسي	٣٢	٢.٧	٠.٥٣٧	٨٥.٦٣	اعلى
حولي	البعدي	حضر	مدرسي	٣٢	١.٩٨٧	٠.٣٩٩	٦٦.٢٣	ادنى
السلیمانیة	البعدي	حضر	مدرسي	٤٠	١.٩٣	٠.١٧	٦٤.٣٣	ادنى
الجهراء	البعدي	حضر	مدرسي	٣٢	٢.٥٦٩	٠.٥٨٩	٩٠.٠٠	اعلى

حيث بلغت الأهمية النسبية في العينة التجريبية في محافظة بغداد (ريف) ٦٣.٥٣ في الاختبار القبلي و ٦٦.٢٣ في الاختبار البعدي . وفي محافظة البصرة كانت الكفاية النسبية للاختبار ٥١.٥٣ في حين بلغت الكفاية النسبية ٦٤.٣٣ في الاختبار البعدي . اما في محافظة نينوى كانت الكفاية النسبية في الاختبار القبلي ٨٥.٦٣ اما في الاختبار البعدي فقد بلغت الكفاية النسبية ٩٠.٠٠ .

٥- عرض وتحليل الإحصاءات الوصفية للعينات التجريبية في المحافظات الثلاث في مقياس السلوك البيئي / المحور المدرسي (ريف) وفي الاختبارين القبلي والبعدي.

جدول (١١)

الكفاية النسبية للعينات التجريبية لمقياس السلوك البيئي/المحور المنزلي (ريف) في الاختبارات القبلية والبعدي

المحافظة	الفترة	الموقع	البيئة	العدد	متوسط القياس	الانحراف المعياري	الكفاية النسبية	التقويم
حولي	القبلي	ريف	مدرسي	٤١	٢.٥١٥	٠.٢٩	٨٣.٨٣	اعلى
السليمانية	القبلي	ريف	مدرسي	٣٨	١.٧١٨	٠.٢٦	٥٧.٢٧	ادنى
الجهراء	القبلي	ريف	مدرسي	٣٧	٢.٨٣	٠.١٣١	٩٤.٣٣	اعلى
حولي	البعدي	ريف	مدرسي	٤٠	٢.٨٣٨	٠.٢١٧	٩٤.٦٠	اعلى
السليمانية	البعدي	ريف	مدرسي	٣٨	٢.٣٠٥	٠.٢١	٧٦.٨٣	اعلى
الجهراء	البعدي	ريف	مدرسي	٣٠	٢.٩٢٧	٠.٠٧٤	٩٧.٥٧	اعلى

من ملاحظة نتائج الاختبارات للعينات التجريبية في الحضر تبين ان الكفاية النسبية في محافظة حولي في الاختبار القبلي ٨٣.٨٣ في حين بلغت ٩٤.٦٠ في الاختبار البعدي. اما في محافظة السليمانية فكانت الكفاية النسبية ٥٧.٢٧ في الاختبار القبلي في حين بلغت ٧٦.٨٣ في الاختبار البعدي.

وفي محافظة الجهراء كانت الكفاية النسبية ٩٤.٣٣ في الاختبار القبلي وبلغت ٩٧.٥٧ في الاختبار البعدي .

٦- عرض وتحليل الإحصاءات الوصفية للعينات الضابطة في المحافظات قيد البحث لمقياس السلوك البيئي في المحور المنزلي (حضر) وفي الاختبارات القبلية والبعدي

جدول (١٢)

الكفاية النسبية للعينات الضابطة لمقياس السلوك البيئي/المحور المنزلي (حضر) في الاختبارات القبلية والبعدي

المحافظة	الفترة	الموقع	البيئة	العدد	متوسط القياس	الانحراف المعياري	الكفاية النسبية	التقويم
حولي	القبلي	حضر	منزلي	٣٩	٢.٤٣١	٠.٤٥٥	٨١.٠٣	اعلى
السليمانية	القبلي	حضر	منزلي	٣٩	١.٦٦٩	٠.٤٦١	٥٥.٦٣	ادنى
الجهراء	القبلي	حضر	منزلي	٣٦	٢.٨٦٩	٠.٠٧٥	٩٥.٦٣	اعلى
حولي	البعدي	حضر	منزلي	٤٠	٢.٧٩	٠.٢٠١	٩٣.٠٠	اعلى
السليمانية	البعدي	حضر	منزلي	٣٧	٢.٢٣٨	٠.٣٧٦	٧٤.٦٠	اعلى
الجهراء	البعدي	حضر	منزلي	٣٦	٢.٨٦٧	٠.٠٧٢	٩٥.٥٧	اعلى

يوضح الجدول الإحصاءات الوصفية للعينات الضابطة في المحافظات اذ كانت الكفاية النسبية في حولى ٨١.٠٣ وقد بلغت ٩٣.٠٠ في الاختبار البعدي (أعلى من عتبة القطع). وقد بلغت الأهمية النسبية في محافظة السليمانية ٥٥.٦٣ في الاختبار القبلي و ٧٤.٦ . أما بالنسبة لمحافظة الجهراء فقد كانت الكفاية النسبية ٩٥.٦٣ في الاختبار القبلي في حين بلغت ٩٥.٥٣ في الاختبار البعدي.

٧- عرض وتحليل الإحصاءات الوصفية للعينات الضابطة في المحافظات لمقياس السلوك البيئي / المحور المدرسي (حضر) وللاختبارين القبلي والبعدي .

جدول (١٣)

الكفاية النسبية للعينات الضابطة لمقياس السلوك البيئي / المحور المدرسي (حضر) في الاختبارات القبلية والبعدي

المحافظة	الفترة	الموقع	البيئة	العدد	متوسط القياس	الانحراف المعياري	الكفاية النسبية	التقويم
حولى	القبلي	حضر	مدرسي	٤٠	٢.١٦٨	٠.٤٣٢	٧٢.٢٧	أعلى
السليمانية	القبلي	حضر	مدرسي	٤٠	١.٨٥٨	٠.١٨٨	٦١.٩٣	أدنى
الجهراء	القبلي	حضر	مدرسي	٣٦	٢.٨٥	٠.٠٧٤	٩٥.٠٠	أعلى
حولى	البعدي	حضر	مدرسي	٤٠	٢.٤١٢	٠.٢٩٩	٨٠.٤٠	أعلى
السليمانية	البعدي	حضر	مدرسي	٤٠	١.٩٩	٠.٣٢٥	٦٦.٣٣	أعلى
الجهراء	البعدي	حضر	مدرسي	٣٦	٢.٨٥٣	٠.٠٧٤	٩٥.١٠	أعلى

يوضح الجدول الإحصاءات الوصفية للعينات الضابطة في المحافظات لمقياس السلوك البيئي / المحور المدرسي (حضر) في الاختبارين القبلي والبعدي .

إذ بلغت الكفاية النسبية في الاختبار القبلي في محافظة حولى ٧٢.٤٧ وفي البعدي ٨٠.٤٠ وكانت في السليمانية ٦١.٩٣ في الاختبار القبلي اما في البعدي قد بلغت ٦٦.٣٣ اما في محافظة الجهراء كانت الكفاية النسبية في الاختبار القبلي ٩٥.٠٠ وفي البعدي ٩٥.١٠

٨- عرض وتحليل الإحصاءات الوصفية للعينات الضابطة في المحافظات الثلاث لمقياس السلوك البيئي / المحور المنزلي (ريف) في الاختبارات القبلية والبعدي

جدول (١٤)

الكفاية النسبية للعينات الضابطة لمقياس السلوك البيئي / المحور المنزلي (ريف) في الاختبارات القبليّة والبعديّة

المحافظة	الفترة	الموقع	البيئة	العدد	متوسط القياس	الانحراف المعياري	الكفاية النسبية	التقويم
حولي	القبلي	ريف	منزلي	٣١	٢.٢٣٥	٠.٥٢٨	٧٤.٥٠	أعلى
السليمانية	القبلي	ريف	منزلي	٤٠	١.٥٩٥	٠.١٨٧	٥٣.١٧	أدنى
الجهراء	القبلي	ريف	منزلي	٣١	٢.٢١٩	٠.٣٣٨	٧٣.٩٧	أعلى
حولي	البعدي	ريف	منزلي	٣٢	٢.٥٣٤	٠.٣٦٧	٨٤.٤٧	أعلى
السليمانية	البعدي	ريف	منزلي	٤٠	١.٧٤٨	٠.١٨٨	٥٨.٢٧	أدنى
الجهراء	البعدي	ريف	منزلي	٣٢	٢.٦٧٨	٠.٤٣	٨٩.٢٧	أعلى

يوضح الجدول الإحصاءات النسبية للعينات الضابطة في المحافظات الثلاث لمقياس السلوك البيئي / المحور المنزلي (ريف) في الاختبارات القبليّة والبعديّة فقد بلغت الكفاية النسبية لمحافظة حولي ٧٤.٥٠ في الاختبار القبلي وفي الاختبار البعدي ٨٤.٤٧ وفي السليمانية بلغت الأهمية النسبية في الاختبار القبلي ٥٣.١٧ وفي الاختبار البعدي ٥٨.٢٧ (وهي أدنى من عتبة القطع) . بينما بلغت الكفاية النسبية في الجهراء ٧٣.٩٧ في الاختبار القبلي في حين بلغت ٨٩.٢٧ في الاختبار البعدي.

٩- عرض وتحليل الإحصاءات الوصفية للعينات الضابطة في المحافظات قيد الدراسة لمقياس السلوك البيئي / المحور المدرسي (ريف) في الاختبارات القبليّة والبعديّة .

جدول (١٥)

الكفاية النسبية للعينات الضابطة لمقياس السلوك البيئي / المحور المدرسي (ريف) في الاختبارات القبليّة والبعديّة

المحافظة	الفترة	الموقع	البيئة	العدد	متوسط القياس	الانحراف المعياري	الكفاية النسبية	التقويم
حولي	القبلي	ريف	مدرسي	٣٢	٢.٣٠٣	٠.٤٢٤	٧٦.٧٧	أعلى
السليمانية	القبلي	ريف	مدرسي	٤٠	١.٧	٠.١٤٥	٥٦.٦٧	أعلى
الجهراء	القبلي	ريف	مدرسي	٢٨	٢.٦٥	٠.٢٥٢	٨٨.٣٣	أعلى
حولي	البعدي	ريف	مدرسي	٣٢	٢.٥	٠.٣٣٨	٨٣.٣٣	أعلى
السليمانية	البعدي	ريف	مدرسي	٤٠	١.٨٢٥	٠.١٦٩	٦٠.٨٣	أعلى
الجهراء	البعدي	ريف	مدرسي	٣١	٢.٦٣٥	٠.٥٠٩	٨٧.٨٣	أعلى

من ملاحظة الجدول نرى ان الكفاية النسبية للاختبار القبلي في المحور المدرسي للريف في محافظة حولي ٧٦.٧٧ وقد بلغت ٨٣.٣٣ في الاختبار البعدي في حين كانت الكفاية النسبية في محافظة السليمانية ٥٦.٦٧ في الاختبار القبلي وبلغت ٦٠.٣٣ في الاختبار البعدي . اما في الجهاء كانت الكفاية النسبية ٨٨.٣٣ في الاختبار القبلي و ٨٧.٨٣ في الاختبار البعدي .

١٠- نتائج الاختبار القبلي للعينتين التجريبية الضابطة في مقياس السلوك البيئي لمحوري المنزلي والمدرسي (حضر ، ريف) في المحافظات الثلاث (قيد الدراسة)

جدول (١٦)

الفروق المعنوية لاختبارات القبلية بين المجموعتين الضابطة والتجريبية

الاختبارات القبلية								الاختبارات
الضابطة				التجريبية				
ريف		حضر		ريف		حضر		
منزلي	مدرسي	منزلي	مدرسي	منزلي	مدرسي	منزلي	مدرسي	
٢.٢٦٨	١١٠	٠.٥٠٩	٢.٢٦٨	١١٠	٠.٥٠٩	٢.٢٦٨	١١٠	العدد
٢.٣٥٤	١١٦	٠.٥٢١	٢.٣٥٤	١١٦	٠.٥٢١	٢.٣٥٤	١١٦	متوسط القياس
٢.٠٠٨	١٠٥	٠.٦١٦	٢.٠٠٨	١٠٥	٠.٦١٦	٢.٠٠٨	١٠٥	الانحراف المعياري
٦٥.٩٧	٧١.٩٧	٧٦.٩٧	٧٥.٧٣	٦٩.٥٣	٦٦.٩٣	٧٨.٤٧	٧٥.٦٠	الكفاية النسبية
	ادنى	اعلى	اعلى	اعلى	اعلى	اعلى	اعلى	التقويم

من ملاحظة نتائج الاختبارات القبلية للعينتين التجريبية والضابطة لمحوري القياس (مدرسي ، منزلي) نجد ان الكفاية النسبية للعينة التجريبية في المحور المدرسي في بيئة الحضر كانت ٧٥.٦٠ في حين كانت ٦٦.٩٣ في بيئة الريف . أما بالنسبة للعينة الضابطة فكانت الكفاية النسبية في بيئة الحضر ٧٥.٧٣ في حين كانت ٧١.٩٧ في بيئة الريف، أما بالنسبة للمحور المنزلي نجد ان الكفاية النسبية للعينة التجريبية في بيئة الحضر ٧٨.٤٧ في حين بلغت ٦٩.٥٣ في بيئة الريف اما بالنسبة للعينة الضابطة فكانت الكفاية النسبية للمحور المنزلي في بيئة الحضر ٧٦.٩٧ في حين بلغت ٦٥.٩٧ في بيئة الريف.

١١- نتائج الاختبار البعدي للعينتين التجريبية الضابطة في قياس السلوك البيئي لمحوري المدرسي والمنزلي وليبتيي الحضر والريف للمحافظات الثلاث بغداد ونيوى والبصرة

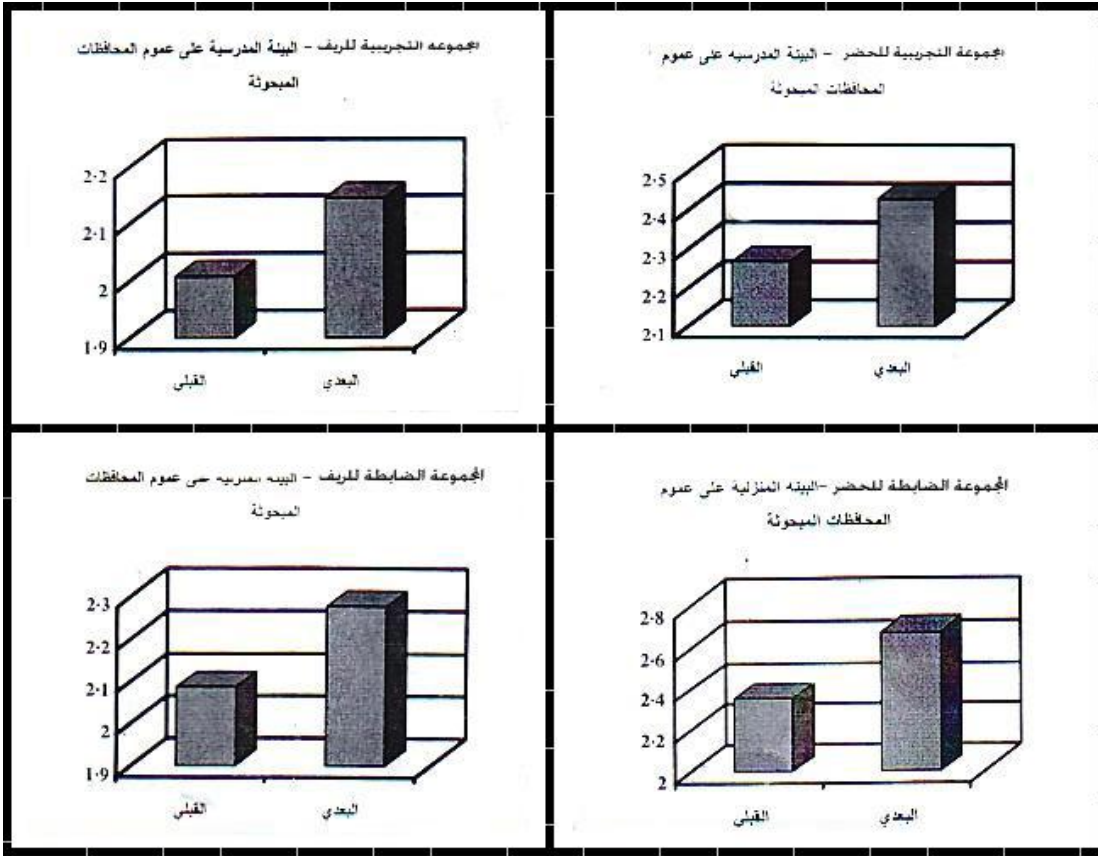
جدول (١٧)

الفروق المعنوية لاختبارات البعدية بين المجموعتين الضابطة والتجريبية

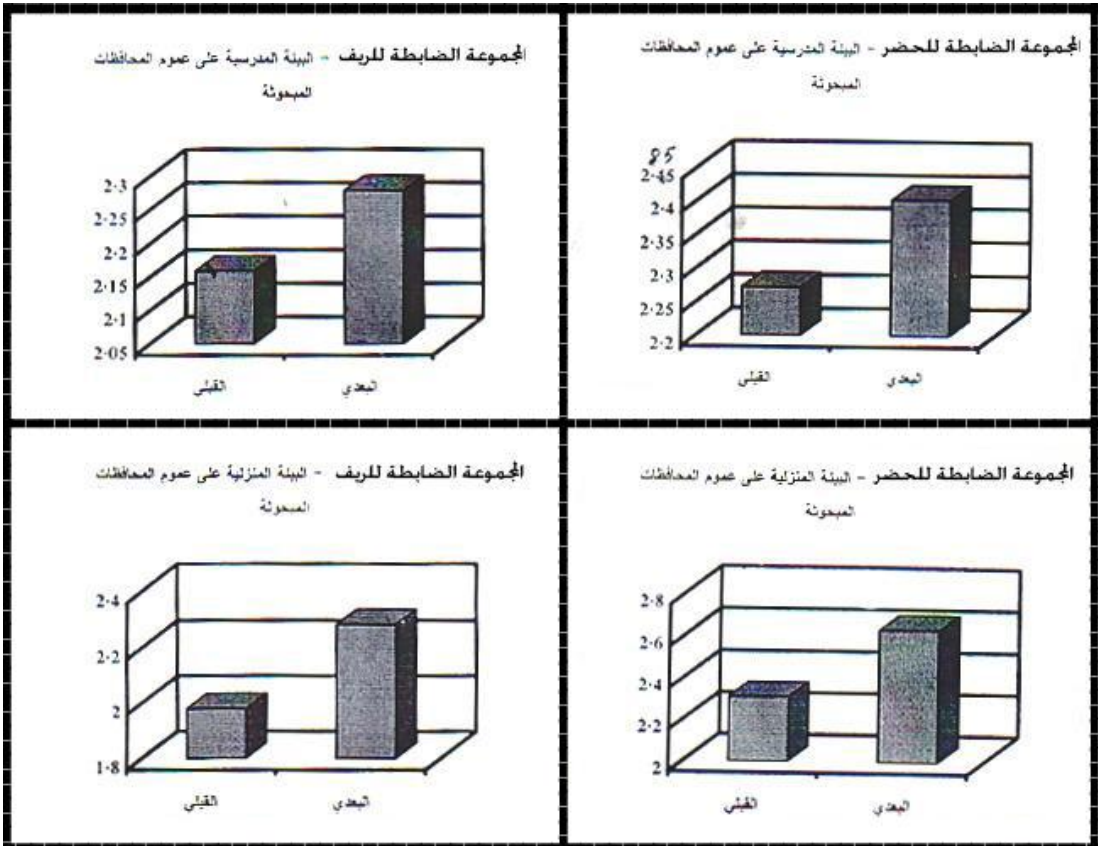
الاختبارات البعدية								الاختبارات
الضابطة				التجريبية				
ريف		حضر		ريف		حضر		
منزلي	مدرسي	منزلي	مدرسي	منزلي	مدرسي	منزلي	مدرسي	
١١٠	٠.٥٠٩	٢.٢٦٨	١١٠	٠.٥٠٩	٢.٢٦٨	١١٠	٠.٥٠٩	العدد
١١٦	٠.٥٢١	٢.٣٥٤	١١٦	٠.٥٢١	٢.٣٥٤	١١٦	٠.٥٢١	متوسط القياس
١٠٥	٠.٦١٦	٢.٠٠٨	١٠٥	٠.٦١٦	٢.٠٠٨	١٠٥	٠.٦١٦	الانحراف المعياري
٧٦.١٠	٧٥.٩٧	٨٧.٨٠	٨٠.١٠	٧٥.٨٣	٧١.٤٧	٨٩.١٧	٨١.٠٠	الكفاية النسبية
اعلى	اعلى	اعلى	اعلى	اعلى	اعلى	اعلى	اعلى	التقويم

من ملاحظة نتائج الاختبارات البعدية للعينتين التجريبية والضابطة في محوري المقياس المدرسي والمنزلي نجد ان الكفاية النسبية للعينة التجريبية من المحور المدرسي لبيئة الحضر قد بلغت ٨٣.٠٠ وكانت ٧١.٤٧ في النسبة الريفية اما بالنسبة للعينة الضابطة فكانت الكفاية النسبية في المحور المدرسي في بيئة الحضر ٨٠.١٠ وكانت ٧٥.٩٧ في بيئة الريف .

في المحور المنزلي كانت الكفاية النسبية للعينة التجريبية في بيئة الحضر ٨٩.١٧ وقد بلغت ٧٥.٨٣ في البيئة الريفية اما بالنسبة للعينة الضابطة فقد بلغت الكفاية النسبية في المحور المنزلي لبيئة الحضر ٨٧.٨٠ اما بالنسبة لبيئة الريف فقد بلغت ٧٦.١٠ .



شكل رقم (٢) يوضح نتائج الاختبارات القبليّة والبعديّة التجريبية في مقياس السلوك البيئي



شكل رقم (٣) يوضح نتائج الاختبارات القبليّة والبعديّة للعيّنة الضابطة لمقياس السلوك البيئي

بعد العرض والتحليل لنتائج الدراسة يتضح من جداول (٧-٨-٩-١٠-١١-١٢-١٣-١٤-١٥-١٦-١٧) الخاصة بالإحصاءات الوصفية للعينات التجريبية والضابطة ان الكفاية النسبية لمقياس السلوك البيئي بمحوريه المدرسي والمنزلي في الاختباري القبلي والبعدي لمحافظة حولى والجهراء اعلى من مستوى عتبة القطع ولكن في محافظة السلمانية فقد كانت الكفاية النسبية اقل من مستوى عتبة القطع وبالرغم من ذلك فقد سجلت نمو ملحوظ ولا سيما في الاختبارات البعدية للعيينة التجريبية كما موضح في الجدولين (١٦-١٧).

وعلماً بأن عتبة القطع تعني متوسط القياس ومعايير المقياس المعتمد هي (ينطبق، أحيانا لا ينطبق) وبقيم (٣-

$$2 = \frac{3+2+1}{3} \text{ يكون متوسط القياس هو } 2$$

$$\frac{\text{متوسط القياس}}{3} = \text{الكفاية النسبية تعني المتوسط الفعلي للقياس}$$

$$\%66.66 = \%100 \times \frac{2}{3} =$$

%٦٦.٦٦ تمثل عتبة القطع

حيث تم قياس تقويم على أساس عتبة القطع الاستجابات التي حصلت على أكثر من ٦٦.٧% هي اعلى من عتبة القطع في حين الاستجابات التي حصلت على اقل من ٦٦.٧% هي ادني من مستوى عتبة القطع.

أن البحوث التي تعتمد إجراءات قياس الأثر (قبلي/بعدي) في ضوء عينتين ضابطة وتجريبية قد تؤدي

إلى ثلاث احتمالات ممكنة للأثر المتحقق.

١-ارتفاع مستوى اثر المجموعة التجريبية بالمقارنة بما هو متحقق عند المجموعة الضابطة.

٢-تماثل مستوى الأثر للمجموعة التجريبية والضابطة بما يؤثر صلاحية استخدام البرنامج كأساس لبناء قاعدة تعتمد الارتقاء به باتجاه زيادة مستويات التنمية المطلوب تحقيقها.

٣-انخفاض مستوى الأثر للمجموعة التجريبية بالمقارنة بما هو متحقق عند المجموعة الضابطة مما يعكس عدم صلاحية البرنامج أصلاً.

من ملاحظة الجدولين (١٣-١٤) والأشكال التوضيحية (٢-٣) نجد أن هناك تماثل في مجموع الاستجابات في المحافظات الثلاث (حولى-السلمانية-الجهراء) والبيئتين (الحضر - الريف) لفقرات المقياس البيئي بمحورية المدرسي والمنزلي مما يعكس أن هناك وعي بيئي لدى التلاميذ وان هناك قاعدة ممكن الانطلاق منها لإعداد برامج تربية بيئية على ضوء النتائج المتحققة مع مراعاة الرقعة الجغرافية والمرحلة العمرية للتلاميذ.

الاستخلاصات والتوصيات

أولاً : الاستخلاصات :

- في ضوء أهداف البحث وفروضة وحدود عينة البحث وخصائصها والمنهج المستخدم ومن خلال المعالجات الإحصائية وعرض ومناقشة النتائج أمكن التوصل إلى الاستنتاجات التالية :-
- ١- أن إدخال المفاهيم البيئية والرئيسة في منهج درس التربية البدنية يسهم في تعديل السلوك البيئي للتلاميذ .
 - ٢- وجود فروق ذات دلالة معنوية للاختبارات القبلية والبعديّة الخاصة بتعديل السلوك البيئي للتلاميذ ولصالح الاختبارات البعديّة في جميع المحافظات.
 - ٣- وجود فروق ذات دلالة معنوية بين المجموعتين الضابطة والتجريبية في نتائج الاختبارات البعديّة.

التوصيات:

في ضوء ما توصل إليه الباحث من نتائج وإستنتاجات في حدود أهداف البحث ومجالاته يوصى الباحث بما يلي :

- ١- إدخال فقرات المفاهيم البيئية الرئيسة والفرعية الى مناهج دروس التربية البدنية ، لضمان تعديل السلوك البيئي للتلاميذ في المدارس الكويتية.
- ٢- استعمال المقياس المتبع الخاص بالسلوك البيئي في المدارس الكويتية ، ويوصي الباحث بالاستمرار بتصميم مقاييس ملائمة لمختلف المراحل الدراسية.
- ٣- أعداد برامج للتربية البيئية لمختلف المراحل الدراسية ، لمواكبة التطور الحاصل بالاهتمام بمشاكل البيئة.
- ٤- اعتماد دليل المعلم المعد من قبل الباحث والوارد ضمن ملاحق البحث للاستفادة منه مع مراعاة المراحل العمرية والرقعة الجغرافية.

قائمة المراجع

أولاً:- المراجع باللغة العربية :

- ١- إكرام محمد أنيس: التربية البيئية في مناهج التعليم العام في الوطن العربي ، تونس ، المنظمة العربية للتربية والثقافة والعلوم ٢٠١١م
- ٢- أحمد عبد العظيم عبد الله : المعرفة الرياضية (الاطار المفاهيمي، اختبارات المعرفة الرياضية وأساس بنائها) ، دار الفكر العربي ٢٠٠٢م
- ٣- أمين أنور الخولي ، جمال الدين الشافعي : مناهج التربية البدنية المعاصرة ، دار الفكر العربي ، القاهرة ، ط٢ ، ٢٠٠٥.
- ٤- أمين الخولي وآخرون : مصفوفة المدى والتتابع ، الحلقة الاولى من التعليم الاساسي بنين/ بنات والتربية الرياضية ، مراجعة كوثر كوجلة ، مكر تطوير المناهج والمواد التعليمية ، وزارة التربية والتعليم ، ج،م،ع ١٩٩٨.

- ٥- أمين انور الخولي ، أسامة كامل راتب : التربية الحركية للطفل ، دار الفكر العربي، القاهرة، ١٩٩٨.
- ٦- بسطويسي أحمد وعباس السامرائي : طرق تدريس في مجال التربية الرياضية جامعة بغداد ، مطبعة جامعة الموصل ٢٠٠٢ م .
- ٧- بشير محمد عريبات ، أمين سلمان مزاهرة : التربية البيئية، دار المناهج العامة، ط١، ٢٠٠٤.
- ٨- تامر محمد خليل : تعديل السلوك الإنساني ، دليل العاملين في المجالات التربوية والنفسية والاجتماعية، عمان ، ١٩٩٢
- ٩- جمال الدين الشافعي : تربية الخلاء والحركة الكشفية ، دار الفكر العربي ، القاهرة، ٢٠٠٣.
- ١٠- جمال اسعد محمود :حالة المعرفة البيئية لدى تلاميذ المرحلة الابتدائية في الوطن العربي ، جامعة الدول العربية ، برنامج الامم المتحدة لعام ١٩٩٦.
- ١١- حمد صابر سليم واخرون : بناء المناهج وتخطيطها ، دار الفكر ، عمان ، ٢٠٠٦
- ١٢- حنان حلمي لطفي الحمل : برنامج حركات تعبيرية لاكتساب بعض المفاهيم البيئية لاطفال ما قبل المدرسة ، رسالة دكتوراه ،جامعة الاسكندرية ٢٠١٢م
- ١٣- حنان فخر الدين حمدي: أثر إدخال منهج مقترح في درس التربية الرياضية لقياس وتعديل السلوك البيئي لدى تلاميذ الدراسة الابتدائية ، رسالة ماجستير ، كلية التربية الرياضية للبنات - جامعة بغداد ٢٠٠٤.
- ١٤- حسين طالب عباس : الانتقاء النفسي السلوكي والتأهيل القانوني في أنظمة القبول والانتساب الى أجهزة العمل الشرطي والامني ، الرياض ، ط١ ، ١٩٩٩.
- ١٥ حسين محمد سليم ، التربية البيئية ومشكلاتها ، عمان ، مكتبة النهضة الاسلامية ٢٠٠٦م.
- ١٦- رجب الكلزة ، فوزي طه : المناهج البيئية المعاصرة، مطابع الفن ، الاسكندرية ١٩٨٣
- ١٧- زكريا إسماعيل أبو الضبعات : المناهج أسسها ومكوناتها ، دار الفكر ، عمان ، ط١، ٢٠٠٧.
- ١٨- سامي علم الدين عبد الرحمن : أساسيات طرق التدريس ، الجامعة المفتوحة ، القاهرة ، ط١، ٢٠١٥م.
- ١٩- سلوى محمد أحمد : طرق تدريس التربية الرياضية ، مكتبة الطلبة ، القاهرة ، ط١، ٢٠٠٧.
- ٢٠- عبد الرزاق الطائي : التربية البدنية في التراث الاسلامي خلال زمن العصر العباسي (١٣٢- ٦٥٦ هـ / ٧٤٩-١٢٥٨ هـ) ، أطروحة دكتوراه ، معهد التاريخ العربي والتراث العلمي للدراسات العليا.

- ٢١- عزت احمد فضل : تعديل السلوك الانساني ، دار الفكر للطباعة والنشر ، عمان ، ط١ ، ٢٠٠٦م ..
- ٢٢- على مصطفى جمعة : نظرية الدوائر المغلقة فى التعليم، دار الفكر العربي ، القاهرة ٢٠٠٨م.
- ٢٣- محمد متولي قنديل ، رمضان سعيد بدوي : أساسيات المنهج في الطفولة المبكرة ، ط١ ، دار الفكر العربي للطباعة والنشر ، عمان ، ٢٠٠٣.
- ٢٤- منير كامل الدمرداش سرحان : المناهج ، دار الهنا للطباعة ، القاهرة ١٩٩٦.
- ٢٥- مكارم حلمي أبو هرجة ، محمد سعد زغول : التربية الرياضية البيئية بين النظرية والتطبيق ، مركز الكتاب للنشر ، القاهرة ، ٢٠٠٠.
- ٢٦- محمود مهدي سالم : التعلم الحركي ، دار المعارف، القاهرة، ٢٠٠٧ م.
- ٢٧- مرجع التعليم البيئي لمراحل التعليم العام _ المنظمة العربية للتربية والثقافة والعلوم ١٩٧٦.
- ٢٨- نوري إبراهيم الشوك : أسس مناهج التربية البدنية بين الأصالة والمعاصرة، دار الفكر العربي، القاهرة ٢٠٠٩ م .
- ٢٩- هبة سعيد عبد المنعم محمد: دور محتوى مناهج التربية الرياضية ومعلميها في أسباب التربية البيئية لتلاميذ مرحلة التعليم الاساسي ، رسالة ماجستير، جامعة طنطا ٢٠٠٤.
- ٣٠- وجيه محجوب حسن : التربية البيئية(أهداف - نظريات)، دار الكتب، القاهرة، ٢٠٠٣م.
- ثانيا: المراجع باللغة الانجليزية :

31- <http://yousry.t.com.brave pages.Environment/htm> .

32- **Martin Bland** : An introduction to medical statisines Oxford unv.press 3rd ,2003.

33- **Panegyryze R&Daner**. Vi Dynamic physical Education For Elementary school ,Allying and Bacon Bosten1995

34- **Tyler R.W** , Basic principles of curriculum and Instruction , Chicago univ , press.1993.

35- **Wuest , D&Lombard** , curriculum and instruction. The secondary school physical Education Experience mosby , st: Louis 1994.