



معارف العاملين الإرشاديين بأنشطتهم الإتصالية بمحافظة كفر الشيخ

عادل إبراهيم محمد الحامولي*، أحمد مصطفى عبد الله، عبد العليم سيد أحمد الشافعي وعزت محمد مجاهد
قسم الاقتصاد الزراعي - كلية الزراعة - جامعة كفر الشيخ - مركز البحوث الزراعية - طالب دراسات عليا

استهدف البحث بصفة رئيسية التعرف على درجة معارف العاملين الإرشاديين بأنشطتهم الإتصالية بمحافظة كفر الشيخ، بالإضافة إلى دراسة بعض الخصائص المميزة للمبشرين، والتعرف على العلاقات الارتباطية والانحدارية بين المتغيرات المستقلة المدروسة والمتغير التابع. أجري البحث على جميع العاملين الإرشاديين بالجهاز الإرشادي بمحافظة كفر الشيخ سواء العاملين بإدارة الإرشاد الزراعي بمديرية الزراعة بكفر الشيخ أو بقسم الإرشاد الزراعي بالإدارات الزراعية العشر أو العاملين الإرشاديين بالمراكز الإرشادية والبالغ عددهم ٩٢ مبحوثاً. وجمعت بيانات البحث من جميع المبحوثين بواسطة الاستبيان بالمقابلة الشخصية، وبعد جمع البيانات ومراجعتها وتفريغها وجدولتها تم إدخالها وتحليلها باستخدام عدة أدوات إحصائية هي: النسبة المئوية، والتكرارات، والمتوسط الحسابي، والانحراف المعياري، ومعامل الارتباط البسيط والمتعدد، ومعامل الانحدار الجزئي والمتعدد التدرجي الصاعد من خلال البرنامج الإحصائي، Version 16Spss. وتمثلت أهم النتائج في: احتلت درجة معارف المبحوثين بالأنشطة الإتصالية المتعلقة بالزراعة المرتبة الأولى بمتوسط مرجح عام قدره ٢,٧٧ درجة، يليها الأنشطة الإتصالية المتعلقة بالقادة الريفيين بمتوسط مرجح عام قدره ٢,٦٨ درجة، ثم الأنشطة الإتصالية المتعلقة بزملاء ورؤساء العمل المرتبة الثالثة بمتوسط مرجح عام قدره ٢,٦٢ درجة، يعقبها في المرتبة الرابعة الأنشطة الإتصالية المتعلقة بالشباب الريفي بمتوسط مرجح عام قدره ٢,٥٣ درجة، فالأنشطة الإتصالية المتعلقة بالجهات البحثية (مركز البحوث والجامعة) في المرتبة الخامسة بمتوسط مرجح عام قدره ٢,٥٢ درجة، ثم الأنشطة الإتصالية المتعلقة بالمرأة الريفية في المرتبة السادسة بمتوسط مرجح عام قدره ٢,٣٩ درجة، ثم الأنشطة الإتصالية المتعلقة بالمنظمات الاجتماعية الريفية والزراعة المختلفة في المرتبة السابعة بمتوسط مرجح عام قدره ٢,٣٧ درجة. فسرت المتغيرات المستقلة المدروسة قرابة ٣٣٪ من التباين في المتغير التابع، وكانت أهم المتغيرات تأثيراً عليه متغيري الاتجاه نحو العمل مع الزراعة، ومدة الخدمة في العمل الإرشادي.

الكلمات المفتاحية: المعرفة، الأنشطة، الإتصال، الزراعة، القادة الريفيين، المنظمات.

المقدمة ومشكلة البحث

السمكية، والرعاية البيطرية، والتوعية السكانية، والتغذية، (الرافعي، ١٩٨٥).

ويمثل التقدم العلمي الكبير والمستمر في كافة المجالات الزراعية، وما ينتج عنه من كم هائل من المعلومات والأفكار والمستحدثات الزراعية لن يؤدي إلي تقدم حقيقي ما لم يواكبه نقل فعال لهذه المعلومات، مما يستلزم وجود أجهزة إتصالية تسهل عملية نقل المعلومات الزراعية من مصادر إنتاجها بصورة مبسطة تسهل علي المزارع أو المستخدم التعامل معها، (شاكر، ٢٠٠٢).

ويعد جهاز الإرشاد الزراعي أحد الأجهزة الإتصالية الذي تكمن أهميته في نشر الأفكار والممارسات الزراعية الجديدة، ونقل نتائج البحوث إلي المزارعين بطريقة قابلة للتطبيق وإقناعهم بها ووضعها موضع التنفيذ بما يتفق مع ظروفهم لتحقيق إنتاجية مرتفعة والارتقاء بمستوي تعليمهم، (الخالدي، ٢٠٠٤).

تعتمد عملية تنمية وتحديث القطاع الزراعي المصري اعتماداً كبيراً على عملية نشر المبتكرات الحديثة ونتائج البحوث على الزراع وتفهمهم لها واقتناعهم بها وبالتالي تنفيذهم لها، مما يؤدي إلى استخدام اقتصادي أمثل لمواردهم المتاحة والنهوض بمعدلات إنتاجهم على المستوى الفردي وتحقيق التنمية الريفية والزراعية على المستوى القومي، (سلامة، ٢٠١٠).

ويعتبر الإرشاد الزراعي ضمن أبرز أجهزة التنمية الريفية نظراً لتعدد مجالاته التي تستهدف النهوض بالقطاع الزراعي والسكان الريفيين، وتتضمن مجالات العمل الإرشادي رفع الكفاءة الإنتاجية الزراعية، وتسويق الحاصلات الزراعية، وإرشاد المرأة الريفية في الغذاء والتغذية والكساء ورعاية الأمومة والطفولة، وإدارة المنزل وتجميله، وإرشاد المستهلك، والنظافة وصحة البيئة، (صالح، ٢٠٠٣). فضلاً عن مجالات الإسهام في الشؤون العامة والحفاظ علي البيئة الريفية وترشيد مياه الري، والثروة

*Corresponding author E-mail: a_elhamoly@yahoo.com

DOI : 10.21608/jsas.2020.46289.1238

Received: 14/10/2020; Accepted: 12/11/2020

©2021 National Information and Documentation Center (NIDOC)

الفعال»، وبهذا التعريف يكون التركيز على العمل أو الأداء الفعال وليس على اكتشاف الحقيقة، وهذا ما يحصل في الغالب، وينصب الإهتمام بما يمكن أن تعلمه المعرفة وليس بتعريف المعرفة ذاتها، فتستخدم كلمة المعرفة لتعني امتلاك بعض المعلومات ليُعبّر عنها، ومع ذلك فهناك حالات لا تُمتلك فيها المعلومات ولا يُعبّر عنها.

كما يعرفها الصباغ (٢٠٠٢) على أنها «مصطلح يستخدم لوصف فهم أي منا للحقيقة»، ويمكن للمعرفة أن تسجل في أدمغة الأفراد أو يتم تخزينها في وثائق المجتمع (أو المنظمة)، ومنتجاته، وممتلكاته، ونظمه، وعملياته. وعلى الرغم من تعدد التعاريف لمصطلح «معرفة»، فإن المعرفة ستستخدم في هذه الدراسة على أساس كونها الأفكار أو الفهم الذي تبديه كينونة معينة (فرد أو مؤسسة أو مجتمع) والذي يستخدم لإتخاذ سلوك فعال نحو تحقيق أهداف الكينونة.

ويري عمر وآخرون (١٩٧٣) أن هناك ثلاثة أنواع من المعارف يتضمنها أي برنامج تعليمي وهي:

١ - معارف عامة: وهي مجموعة المعلومات الأساسية التي يشترك كثير من الناس في معرفتها وهي ذات أهمية في تكوين إطار معرفي وتبني عليها المعارف التخصصية.

٢ - معارف تخصصية: وهي مجموعة المعلومات المتخصصة في مجال معين وتبني عليها المعارف المهنية، حيث أن الطريقة التي يطبق بها المرشد الزراعي مبادئ علم النفس تختلف عن طريقة تطبيق عالم النفس لتلك المبادئ.

٣ - معارف مهنية: وهي معارف ذات طبيعة معينة لأنها معلومات تطبيقية تتضمن معارف عن المهنة وكيفية ممارستها وخصائصها كما أنها تساعد على تطبيق المعارف التخصصية.

بينما يري سيد أحمد (١٩٩٤) أن معظم الباحثين قَسَمُوا المعرفة إلى ثلاثة أقسام وهي:

١-المعرفة بالخبرة: وتتحصر في ملاحظة الظواهر دون البحث عن إيجاد صلات بينها، وبمعنى آخر فإنها المعرفة العادية اليومية القائمة على الخبرة والمران.

٢-المعرفة الفلسفية: وهي المرحلة التالية من مراحل التفكير وتعالج بالعقل وحده، وليس عن طريق الخبرة أو الممارسة.

٣-المعرفة العلمية: وتقوم على الأسلوب الاستقرائي الذي يعتمد على الملاحظة المنظمة للظواهر ووضع الفروض وإجراء التجارب وجمع البيانات وتحليلها للتثبت من صحة الفروض أو بطلانها.

ويصنف نوناكا وتاكوشي (١٩٩٥) المعرفة حسب إدارتها إلى صنفين هما:

١-المعرفة الصريحة Explicit Knowledge: وهي المعرفة المنظمة المحدودة المحتوى التي تتصف بالمظاهر الخارجية لها ويعبر عنها بالرسم والكتابة والتحدث وتتيح التكنولوجيا تحويلها وتناقلها.

٢-المعرفة الضمنية Tacit Knowledge: وهي المعرفة القاطنة في عقول وسلوك الأفراد، وهي تشير إلى الحدس

كما يعتبر الإرشاد الزراعي من خلال العاملين به وخاصة المرشدين الزراعيين حلقة الوصل الفاعلة بين المراكز البحثية الزراعية المنتجة للمعرفة الزراعية وبين الزراع المستفيدين منها حيث يقوم بنقل المعلومات الزراعية الجديدة إلي الزراع بعد التأكد من مناسبتها لهم وحثهم على قبولها من أجل حل مشاكلهم، ثم نقل الآثار المترتبة على ذلك إلي القائمين بالبحث العلمي، وعادة ما تتولد المعلومات الخاصة بالمستحدثات الزراعية عن طريق المراكز البحثية العلمي وغيرها من المصادر، إذ ترتبط سبل إنتاج تلك المعلومات بنقلها والتحكم فيها، ومن ثم فإن مصادر المعلومات إما أن تكون أشخاص أو هيئات يسعى إليها الأفراد للحصول على معلوماتهم، (عبد المقصود، ١٩٨٨).

ويعتمد الإرشاد الزراعي في عملياته الإتصالية لتنفيذ سياساته وتحقيق أهدافه على عدد كبير من المرشدين الزراعيين على مستوي القرية، نظراً لإتصالهم بالريفيين وتعايشهم معهم يومياً، ولقد اتفق كل من (Rogers and Shomaker 1971)، والعدالي (١٩٨٣)، وعمر (١٩٩٢) على أن هؤلاء المرشدين الزراعيين يقوموا بدور المعلم ورجل الإعلام، إذ أنهم المصدر الأساسي في نقل التوصيات الإرشادية إلي الزراع وتعليمهم إياها، ونقل المشاكل الميدانية إلي الجهات البحثية لحلها، وتخطيط وتنفيذ النشاطات الإرشادية وتقييمها، واكتشاف القيادات المحلية وتدريبها، وتحقيق التعاون والتنسيق مع المنظمات الاجتماعية الريفية.

وتتأثر عملية نقل التوصيات والتقنيات الزراعية المستحدثة بعدة عوامل يأتي في مقدمتها كفاءة ومهارات العاملين في الإرشاد الزراعي والذين يؤدون دوراً مهماً في إيصال المعارف والمهارات والاتجاهات الإيجابية للزراع لإحداث تغييرات سلوكية مرغوبة وتحسين الطرق والأساليب الزراعية لهم، ومن ثم تحسين مستواهم المعيشي والاجتماعي والتعليمي، وهو ما يتطلب أن يكون هؤلاء العاملين على مستوي عالٍ من الكفاءة والقدرة الإتصالية ليؤدوا رسالتهم الإرشادية بأفضل ما يكون، (الساعدي والبديري، ٢٠١٠).

وبناء على ما سبق يمكن بلورة مشكلة البحث في الأسئلة التالية: ما درجة معارف العاملين الإرشاديين بالأنشطة الإتصالية المنوط بهم تأديتها مع الفئات المستهدفة من عملية الإتصال الإرشادي؟ وما المتغيرات المؤثرة على درجة معرفتهم بتلك الأنشطة الإتصالية؟

أهداف البحث

يستهدف البحث بصفة رئيسية التعرف على درجة معارف العاملين الإرشاديين بأنشطتهم الإتصالية بمحافظة كفر الشيخ، وذلك من خلال تحقيق الأهداف الفرعية التالية:

- ١- التعرف على بعض الخصائص المميزة للمبجوثين.
- ٢- تحديد درجة معارف المبجوثين بأنشطتهم الإتصالية.
- ٣- التعرف على العلاقات الارتباطية والانحدارية بين المتغيرات المستقلة المدروسة ودرجة معارف المبجوثين بأنشطتهم الإتصالية.

الاستعراض المرجعي

يري بدير (١٩٨٩) أن المعرفة هي «حصيلة من الحقائق أو المعلومات وكل ما يكتسبه الإنسان في حياته ويساعده على هذه الحياة». ويعرف نوناكا وتاكوشي (١٩٩٥) المعرفة على أنها «الإيمان المحقق الذي يزيد من قدرة الوحدة أو الكيان على العمل

قد تكون مما نتلقاها عن الآخرين أو مما نلاحظها أو نحصل عليها بالتجربة. ب- الاستنباط أو القياس: ويطلق على عملية الاستنتاج من الحقائق العامة أو الحقائق المعلومة التي نحصل عليها بالتلقي مثل التعاليم الدينية أو من الحقائق العامة التي يتم التوصل إليها باستقراء الحقائق الجزئية.

ويمكن الحصول على المعرفة من نوعين من المصادر ذكرها الصباغ (٢٠٠٢) وهما:

١- المصادر الداخلية: وهي المصادر التي توجد داخل المنظمة، ومن أهم هذه المصادر، خبرات أفراد المنظمة المتراكمة حول مختلف الموضوعات، والتي يمكن أن تكتسب من خلال العمل أو التدريب أو المؤتمرات، وعمليات المنظمة، والمكتبات الداخلية، والبحوث والمخترعات الداخلية.

٢- المصادر الخارجية: وهي المصادر التي توجد خارج المنظمة، والتي تظهر في البيئة المحيطة بها، ويتوافر لديها المعرفة التي تهتم بها المنظمة، والتي يتوقف الحصول على هذه المعرفة منها على علاقة المنظمة بها أو انتسابها إليها، ومن أهم تلك المصادر: شبكة الإنترنت، والمكتبات الخارجية، والمنافسون، والموزعون، والموردون، والعملاء، والجامعات، ومراكز البحوث.

وأجمعت الدراسات السابقة التي تم إجراؤها في مجال الإتصال الإرشادي الزراعي ومنها دراسة حسين (٢٠١١)، ودراسة بهنام وفتحي (٢٠١٢)، ودراسة ناصر (٢٠١٢)، ودراسة الشافعي وآخرين (٢٠١٤)، ودراسة حنفي ودراز (٢٠١٥)، ودراسة طلبة (٢٠١٥)، ودراسة كعكة (٢٠١٦)، ودراسة خضر والعجيلي (٢٠١٧)، ودراسة خير الله (٢٠١٧)، ودراسة علي (٢٠١٧)، ودراسة الجزائر وآخرون (٢٠١٨)، ودراسة رحيم (٢٠١٨)، ودراسة الحامولي وآخرون (٢٠١٩) على أهمية عملية الإتصال الإرشادي بين العاملين الإرشاديين الزراعيين والفئات المستهدفة منه. وضرورة العمل على رفع كفاءة العاملين الإرشاديين الإتصالية للوصول إلى أعلى معدل أداء ممكن في العمل الإرشادي، كما أظهرت نتائج بعض هذه الدراسات وجود نقصاً معرفياً للمبشرين فيما يتعلق بمجالات عمل الإرشاد الزراعي والأنشطة الإتصالية المؤداة مع الفئات المستهدفة منه.

الأسلوب البحثي

أولاً: التعاريف الإجرائية:

١- معارف العاملين الإرشاديين بالأنشطة الإتصالية: ويقصد بها درجة معارف المبشرين بالأنشطة الإتصالية الإرشادية الزراعية المنوط بهم تأديتها مع كلاً من الفئات المستهدفة من عملية الإتصال الإرشادي وهي "الزراع والقادة الريفيين والشباب الريفي والمرأة الريفية، والجهات والمنظمات الرسمية وهي "زملاء ورؤساء العمل والجهات البحثية كمركز البحوث والجامعة والمنظمات الاجتماعية الريفية والزراعية المختلفة"، وعددها (٨١) نشاطاً إتصالي، يتم من خلال سؤال المبحوث عن معرفته بتلك الأنشطة الإتصالية من عدمه، ويحصل على "٣ درجات" في حالة إجابته بـ "يعرف"، و"درجتين" في حالة إجابته بـ "لا يعرف" و"درجة واحدة" في حالة إجابته بلا يعرف، وجمعت تلك الدرجات لتعبر عن درجة معرفة المبحوث بالأنشطة الإتصالية لكل فئة من الفئات المستهدفة.

٢- سن المبحوث: ويقصد به عمر المبحوث حتى وقت تجميع

مجلة العلوم الزراعية المستدامة ٤٧، ٤٤، ٢٤ (٢٠٢١)

والبدئية والإحساس الداخلي، إنها معرفة خفية تعتمد على الخبرة ويصعب تحويلها بالتكنولوجيا، بل هي تنتقل بالتفاعل الاجتماعي.

وحدد صيني (١٩٩٣) أربعة مصادر للمعرفة المكتسبة وهي:

١- التلقّي: من وسائل اكتساب المعرفة ومن مصادرها المهمة حيث أنها وصلت للإنسان منقولة من مصادر أخرى حيث إنه لم يدركها بحواسه بل هي من إدراك حواس الآخرين. وأقدم معرفة في تاريخ البشرية هي معرفة سيدنا آدم عليه السلام التي تلقاها من الله عز وجل في قوله تعالى {وعلم آدم الأسماء كلها ثم عرضهم على الملائكة فقال أنبئوني بأسماء هؤلاء إن كنتم صادقين} سورة البقرة آية (٣١). حيث قال ابن كثير (١٩٩٨) في تفسير هذه الآية أن الله عز وجل علم سيدنا آدم عليه السلام أسماء الأشياء كلها ذاتها وأفعالها، وكذلك فإن من المعرفة التي مصدرها التلقّي ما يصل إلى الإنسان عبر المطبوعات والإذاعات أو شبكات التلفاز.

٢- الملاحظة: تعتبر الملاحظة من مصادر المعرفة التلقائية مادام الإنسان مستيقظاً ولقد أمرنا الله بها في قوله تعالى: { أفلا ينظرون إلى الإبل كيف خلقت (١٧) وإلى السماء كيف رفعت (١٨) وإلى الجبال كيف نصبت (١٩) وإلى الأرض كيف سطحت (٢٠) } (سورة الغاشية).

ويفسر ابن كثير الآية حيث يقول رب العالمين تعالى أمرأ عباده بالملاحظة والنظر في مخلوقاته الدالة على قدرته وعظمته فإنها خلق عجيب، وتركيبها غريب، وإنها في غاية القوة والشدّة وهي مع ذلك تلين للحمل الثقيل وتتناقذ للقائد الضعيف، وتؤكل، وتبتلع بوبرها، وتشرّب لبنها، وتبهرها بذلك لأن العرب غالب دوابهم كانت الإبل، وكان شريح القاضي يقول أخرجوا بنا حتى ننظر إلى الإبل كيف خلقت، وإلى السماء كيف رفعت. أي كيف رفعها الله عز وجل عن الأرض هذا الرفع العظيم. وإلى الجبال كيف نصبت جعلت منصوبة قائمة ثابتة راسية لئلا تميد الأرض بأهلها، وجعل فيها ما جعل من المنافع والمعادن كيف بسطت ومدت ومهدت، فبها "البدوي" على الاستدلال بما يشاهده من بعيره الذي هو راكب عليه، والسماء التي فوق رأسه، والجبل الذي تجاهه، والأرض التي تحته على قدرة خالق ذلك وصانعه، وأنه الرب العظيم الخالق المتصرف المالك، وأنه الإله الذي لا يستحق العبادة سواه، (ابن كثير، ١٩٩٨).

٣- التجربة: فالتجربة تعتبر عملية ملاحظة لظاهرة أسهم الملاحظ لها في صنعها، وقد تكون عن قصد أو صدفة، ومثال ذلك ما يقوم به الباحث في معمله بالتجربة العملية أو يخطط لها ويشترك في تنفيذها ليقوم بعملية ملاحظة لنتائج أسهم هو في صنعها، ويتميز التجربة عن الملاحظة أو مجرد الإدراك للواقع بواسطة الحواس الخمس لأن المدرك للمعلومة في التجربة يقوم بوظيفة فعالة في الواقع الذي يتم إدراكه ويصبح جزءاً من معرفته، بخلاف الملاحظة حيث لا يقوم المدرك للمعلومة بأي وظيفة تُسهم في صنع تلك المعلومة.

٤- الاستنتاج: ويكون بوجهين وهما: أ- الاستقراء: عملية استنتاج الحقائق العامة (قوانين الطبيعة) من مجموعة من الحقائق الجزئية وهي: حقائق جزئية تفقد قيمتها مع الزمن بسبب الطبيعة الحركية للأشياء أو بسبب تغيرها المستمر مثل حالة الجو في موقع جغرافي محدد وفي أوقات محددة وحقائق جزئية لا تفقد قيمتها مع الزمن مثل المعرفة بأن قطعة حديد محددة أكثر ثقلاً من قطعة خشب في حجمها والحقائق الجزئية

طرق حديثة في عمله الإرشادي في الإتصال وهي (المواقع الإلكترونية الزراعية، والتطبيقات الزراعية، والصفحات الزراعية علي فيس بوك، والمجموعات الزراعية علي فيس بوك، والجروبات الزراعية علي واتس أب، والتليفون المحمول، والبريد الإلكتروني، وأسطوانات cd)، وأعطى ثلاثة خيارات وهي (دائماً، وأحياناً، ولا تستخدم) وتأخذ درجات (٣ و ٢ و ١) علي الترتيب، وجمعت هذه الدرجات لتعبر عن درجة استخدام العاملين الإرشاديين لأهم الطرق الإتصالية الإرشادية الحديثة.

١٢- الإتصال الفعال للعاملين الإرشاديين: ويقصد به مدى قدرة المبحوث علي التواصل مع الآخرين والاستماع لهم، وقدرته علي إدارة وتوصيل أفكاره للآخرين والتأثير فيهم وإقناعهم بأفكاره، وقياس هذا المتغير بسؤال المبحوث عن رأيه في ثلاث عشر عبارة تعبر عن درجة إتصاله الفعال، وأعطيت درجات (٣ و ٢ و ١) وانحصرت الإجابة في ثلاث خيارات وهي (موافق، وموافق لحد ما، وغير موافق) للعبارة الإيجابية، وأعطيت درجات (١ و ٢ و ٣) للعبارة السلبية، ثم جمعت الدرجات التي حصل عليها المبحوث لتعبر عن الإتصال الفعال للعاملين الإرشاديين.

ثانياً: متغيرات البحث:

أ- المتغيرات المستقلة: تمثلت في أحد عشر متغيراً مستقلاً وهي (سن المبحوث، والمؤهل الدراسي، والتخصص الدراسي، ومدة العمل في وزارة الزراعة، والحالة الاجتماعية، والعمل في نفس المركز الإداري، ومدة الخدمة في العمل الإرشادي، وعدد أفراد الأسرة، والإتجاه نحو العمل مع الزراع، والإتصال الفعال للعاملين الإرشاديين، واستخدام العاملين الإرشاديين للطرق الإتصالية الإرشادية الحديثة.

ب- المتغير التابع: يتمثل في متغير تابع واحد فقط وهو معارف العاملين الإرشاديين المبحوثين بأنشطتهم الإتصالية بمحافظة كفر الشيخ، والمتمثلة في أنشطة تتم مع الزراع وعددها (١٨)، وأنشطة تتم مع القادة الريفيين وعددها (٤)، وأنشطة تتم مع الشباب الريفي وعددها (٧)، وأنشطة تتم مع المرأة الريفية وعددها (١٢)، وأنشطة تتم مع زملاء رؤساء العمل وعددها (٩)، وأنشطة تتم مع الجهات البحثية "مركز البحوث والجامعة" وعددها (٨)، وأنشطة تتم مع المنظمات الاجتماعية الريفية والزراعية المختلفة وعددها (٢٣)، بإجمالي (٨١) نشاطاً إتصالياً.

ثالثاً: منطقة وشاملة البحث:

أجري البحث على جميع العاملين الإرشاديين بالجهاز الإرشادي الزراعي بمحافظة كفر الشيخ المتمثل في: العاملين بإدارة الإرشاد الزراعي بمديرية الزراعة بكفر الشيخ، والعاملين الإرشاديين بقسم الإرشاد الزراعي بالإدارات الزراعية العشر، والعاملين الإرشاديين بالمراكز الإرشادية وعددها ٢٤ مركزاً إرشادياً، ووصل عددهم حتي وقت تجميع بيانات البحث ٩٢ عاملاً إرشادياً.

رابعاً: الفروض البحثية:

الفرض البحثي الأول: يتوقع وجود علاقة ارتباطية معنوية بين كل من المتغيرات المستقلة المتضمنة في البحث وهي (سن المبحوث، والمؤهل الدراسي، والتخصص الدراسي، ومدة العمل في وزارة الزراعة، ومدة الخدمة في العمل الإرشادي، والحالة الاجتماعية، وعدد أفراد الأسرة، والعمل في نفس المركز الإداري، والإتجاه نحو العمل مع الزراع، والإتصال الفعال للعاملين

بيانات هذا البحث، وقياس هذا المتغير بسؤال المبحوث عن عمره حتى وقت إجراء البحث مقدراً بعدد السنوات.

٣- المؤهل الدراسي: ويقصد به نوع المؤهل الدراسي الحاصل عليه المبحوث، وتم قياس هذا المتغير من خلال سؤال المبحوث عن مؤهله التعليمي من خلال خمسة خيارات وهي (دبلوم زراعة، بكالوريوس زراعة، دبلومة عليا، ماجستير، دكتوراه) ويأخذ درجات (١٢ و ١٦ و ١٨ و ٢٠ و ٢٤) علي الترتيب.

٤- التخصص الدراسي: ويقصد به تخصص المبحوث الدراسي، وتم قياس هذا المتغير من خلال سؤال المبحوث عن تخصصه الدراسي من خلال خيارين إثنين وهما (إرشاد زراعي، وتخصص آخر) وترك للمبحوث تحديد ما هو تخصصه، ويأخذ "درجتين" في حالة اختياره تخصص إرشاد زراعي، و"درجة واحدة" للتخصص الأخر.

٥- مدة العمل في وزارة الزراعة: ويقصد به مدة عمل المبحوث بوزارة الزراعة، وتم قياس هذا المتغير من خلال سؤال المبحوث عن المدة التي قضاها منذ بداية تعيينه بوزارة الزراعة حتي وقت تجميع بيانات البحث معبراً عنه بعدد السنوات.

٦- مدة الخدمة في العمل الإرشادي: ويقصد به مدة عمل المبحوث في العمل الإرشادي، وتم قياس هذا المتغير من خلال سؤال المبحوث عن المدة التي قضاها في العمل الإرشادي حتي وقت تجميع بيانات البحث معبراً عنه بعدد السنوات.

٧- الحالة الاجتماعية: ويقصد بها الحالة الاجتماعية للمبحوث وتم قياس هذا المتغير من خلال سؤال المبحوث عن حالته الاجتماعية من خلال أربعة خيارات وهي (أعزب، ومتزوج، ومطلق، وأرمل) ويأخذ درجات (٤ و ٣ و ٢ و ١) علي الترتيب.

٨- عدد أفراد الأسرة: ويقصد به عدد أفراد أسرة المبحوث حتي وقت تجميع بيانات البحث، وتم قياس هذا المتغير من خلال سؤال المبحوث عن عدد أفراد الأسرة معبراً عنه بالرقم الخام.

٩- العمل في نفس المركز الإداري: ويقصد به عمل المبحوث في نفس المركز الإداري الذي يقيم فيه حتي وقت تجميع بيانات البحث من عدمه، وتم قياس هذا المتغير من خلال سؤال المبحوث عن عمله بنفس المركز الإداري من خلال خيارين إثنين (نعم ولا) ويأخذ (٢ و ١) درجة علي الترتيب.

١٠- الإتجاه نحو العمل مع الزراع: ويقصد به درجة ميل المبحوث أو عدم ميله نحو التعامل مع الزراع من حيث اعتباره مالمهدف الرئيسي للإرشاد الزراعي، وقياس هذا المتغير بسؤال المبحوث عن رأيه في عشرة عبارات تدور حول اتجاهه نحو الزراع وكيفية التعامل معهم، وانحصرت الإجابة في ثلاثة خيارات وهي (موافق، وموافق لحد ما، وغير موافق) وأعطيت درجات (٣ و ٢ و ١) للعبارة الإيجابية، بينما العبارات السلبية أعطيت درجات (١ و ٢ و ٣) علي الترتيب، ثم جمعت الدرجات التي حصل عليها المبحوث لتعبر عن اتجاهه نحو العمل مع الزراع.

١١- استخدام العاملين الإرشاديين لأهم الطرق الإتصالية الإرشادية الحديثة: ويقصد بها درجة استخدام العاملين الإرشاديين لأهم الطرق الإتصالية الإرشادية الحديثة، وقياس هذا المتغير من خلال سؤال المبحوث عن استخدامه لثمانية

وتأديتها علي الوجه الأكمل.

وفيما يتعلق بمدة العمل في وزارة الزراعة فقد كشفت النتائج عن أن ٧٩,٤٪ من المبحوثين وقعوا في فئة مدة العمل المتوسطة والكبيرة، وهذا قد يدل علي امتلاكهم لخبرة كبيرة قد تساعدهم في القيام بالأنشطة الإتصالية المنوطة بهم وتأديتها علي الوجه الأكمل.

بينما مدة الخدمة في العمل الإرشادي فقد أظهرت النتائج أن ٥٣,٣٪ من المبحوثين احتلوا فئة مدة الخدمة في العمل الإرشادي المتوسطة والكبيرة، وقد يدل هذا علي امتلاكهم لخبرة جيدة في مجال الإتصال الإرشادي.

وفيما يتعلق بعدد أفراد الأسرة فقد بينت النتائج وقوع ٨٠,٤٪ من المبحوثين في فئة الأسرة المتوسطة، وقد يشير ذلك إلي قلة الأعباء الملقاة علي عاتقهم وبالتالي جاهزيتهم لتأدية مهامهم الإتصالية الإرشادية بكفاءة.

بينما الإتجاه نحو العمل مع الزراع فقد أوضحت النتائج وقوع ما نسبته ٥٤,٣٪ من المبحوثين في فئة الإتجاه المؤيد للعمل مع الزراع، ويجب علي القائمين علي الجهاز الإرشادي استغلال هذه النقطة الإيجابية بما يساهم في تقديم خدمة إرشادية جيدة للزراع.

في حين الإتصال الفعال للعاملين الإرشاديين فقد تبين وقوع ما نسبته ٥٦,٥٪ من المبحوثين في فئة الإتصال الفعال المرتفع، مما قد يتطلب من القائمين علي الجهاز الإرشادي توظيف ذلك بما يحقق أهدافه الإتصالية ويخدم العمل الإرشادي.

بينما استخدام العاملين الإرشاديين للطرق الإتصالية الإرشادية الحديثة فقد بينت النتائج أن ٦٤,٢٪ من المبحوثين شغلوا فئتي الاستخدام المتوسط والكثير للطرق الإتصالية الإرشادية الحديثة، وهذا قد يعد مؤشراً إيجابياً نحو العمل علي تطوير العمل الإرشادي والانتقال من القديم للحديث.

وفيما يتعلق بالعمل في نفس المركز الإداري فقد أظهرت النتائج أن ما نسبته ٨٢,٦٪ من المبحوثين يعملون بنفس المركز الإداري الذي يقيمون فيه، وقد يعد ذلك نقطة إيجابية في تيسير عملية أدائهم للأنشطة الإتصالية الإرشادية المنوطة بهم من ناحية، والحفاظ علي وقتهم ومجهوداتهم واستغلالها في العمل الإرشادي من ناحية أخرى.

ثانياً: معارف العاملين الإرشاديين المبحوثين بالأنشطة الإتصالية والإرشادية:

أ- درجة معارف العاملين الإرشاديين المبحوثين بالأنشطة الإتصالية مع الفئات المستهدفة من عملية الإتصال الإرشادي:

فيما يتعلق بالزراع فقد كشفت النتائج بشكل رقم (١) عن أن الدرجات المعبرة عن درجة معارف العاملين الإرشاديين المبحوثين بأنشطتهم الإتصالية المتعلقة بالزراع قد تراوحت من (٢٨-٥٤) درجة، بمتوسط حسابي قدره ٤٩,٩ درجة، وانحراف معياري قدره ٥,٧ درجة، وقد تم تقسيم المبحوثين إلي ثلاث فئات وفقاً لمعرفتهم بأنشطتهم الإتصالية المتعلقة بالزراع علي النحو التالي: فئة المعرفة المنخفضة وبلغت نسبة المبحوثين بها ٣,٣٪، في حين فئة المعرفة المتوسطة وبلغت نسبتهم بها ١٦,٣٪، بينما فئة المعرفة المرتفعة وقع بها ما نسبته ٨٠,٤٪.

وفيما يتعلق بالقادة الريفيين فقد أظهرت النتائج بشكل رقم (١) أن الدرجات المعبرة عن درجة معارف العاملين الإرشاديين المبحوثين بأنشطتهم الإتصالية المتعلقة بالقادة الريفيين قد تراوحت من (٤-١٢) درجة، بمتوسط حسابي قدره ١٠,٧ درجة، وانحراف

الإرشاديين، واستخدام العاملين الإرشاديين للطرق الإتصالية الإرشادية الحديثة) وبين درجة معارف العاملين الإرشاديين المبحوثين بأنشطتهم الإتصالية كمتغير تابع.

الفرض البحثي الثاني: يتوقع أن ترتبط المتغيرات المستقلة المدروسة التي ثبت معنويتها إحصائياً من بين المتغيرات المتضمنة بالبحث مجتمعاً بدرجة معارف العاملين الإرشاديين المبحوثين بأنشطتهم الإتصالية كمتغير تابع.

الفرض البحثي الثالث: يتوقع إسهام كل متغير من المتغيرات المستقلة المدروسة ذات العلاقة الارتباطية المعنوية بالمتغير التابع إسهاماً معنوياً في تفسير التباين في درجة معارف العاملين الإرشاديين المبحوثين بأنشطتهم الإتصالية كمتغير تابع.

خامساً: جمع وتحليل البيانات البحثية:

جمعت بيانات هذا البحث من جميع المبحوثين بواسطة الاستبيان من خلال المقابلة الشخصية مع المبحوثين. وقد استغرقت عملية جمع البيانات من فبراير وحتى مايو ٢٠٢٠، وقد بلغ عدد الاستمارات المستوفاه (٩٢) استمارة بنسبة ١٠٠٪ من عينة البحث.

وبعد جمع البيانات ومراجعة استمارات الاستبيان التي تم جمعها ميدانياً ومكتبياً من أجل التأكد من استيفاء جميع البيانات الواردة بها، تم إعداد جداول تفريغ البيانات وتبويبها وجدولتها وتصنيفها وفقاً لمتطلبات البحث، وتم إدخال وتحليل البيانات باستخدام البرنامج الإحصائي SPSS, Version 16، وتم استخدام عدة أدوات إحصائية وهي: النسبة المئوية، والتكرارات، والمتوسط الحسابي، والانحراف المعياري، ومعامل الارتباط البسيط، ومعامل الارتباط المتعدد، ومعامل الانحدار الجزئي، ومعامل الانحدار المتعدد التدرجي المساعد للتعرف على أكثر المتغيرات المستقلة ذات التأثير المعنوي التي تسهم في تفسير التباين في المتغير التابع.

النتائج البحثية

أولاً: بعض الخصائص المميزة للعاملين الإرشاديين المبحوثين:

فيما يتعلق بسن المبحوث فقد أوضحت النتائج الواردة بجدول (١) أن ما نسبته ٦٩,٦٪ من المبحوثين وقعوا في فئة السن الكبير، مما قد يؤثر علي قيامهم بالأنشطة الإتصالية المنوطة بهم وتأديتها علي الوجه الأكمل.

بينما الحالة الاجتماعية فقد كشفت النتائج عن أن ما نسبته ٩٢,٤٪ من المبحوثين كانوا من المتزوجين، وهذا قد يزيد من الأعباء الملقاة علي عاتقهم وقد يؤثر علي قدراتهم الإتصالية بالأخرين.

في حين المؤهل الدراسي فقد أوضحت النتائج أن ٤٥,٧٪ من المبحوثين حاصلون علي دبلوم زراعة، وما نسبته ٤٥,٧٪ منهم أيضاً حاصلين علي بكالوريوس زراعة، وهذا قد يعد مؤشراً علي الحاجة لبذل مزيد من الجهود التدريبية الإرشادية لرفع كفاءة المبحوثين الحاصلين علي دبلوم زراعة في مجال الإتصال الإرشادي.

أما فيما يتعلق بالتخصص الدراسي للمبحوثين فقد بينت النتائج أن ٥٩,٨٪ منهم تخصصهم الدراسي هو الإرشاد الزراعي، وهذا قد يعد نقطة إيجابية يمكن استغلالها في رفع كفاءة هؤلاء المبحوثين في عملية الإتصال وأسس اختيار الطرق والمعينات الإرشادية ... إلخ، حتي يتسنى لهم القيام بالأنشطة الإتصالية المنوطة بهم

المبحوثين بها ١٠,٨٪، في حين فئة المعرفة المتوسطة فقد بلغت نسبة المبحوثين بها ١٩,٦٪، بينما فئة المعرفة المرتفعة كانت نسبتهم بها قدرها ٦٩,٦٪.

وفيما يتعلق بالمرأة الريفية فقد أظهرت النتائج بشكل رقم (١) أن الدرجات المعبرة عن درجة معارف العاملين الإرشاديين المبحوثين بأنشطتهم الإتصالية المتعلقة بالمرأة الريفية قد تراوحت من (١٢ - ٣٦) درجة، بمتوسط حسابي قدره ٢٨,٧ درجة، وانحراف معياري قدره ٨,١ درجة، وقد تم تقسيم المبحوثين إلى ثلاث فئات وفقاً لمعرفتهم بأنشطتهم الإتصالية المتعلقة بالمرأة الريفية علي النحو التالي: فئة المعرفة المنخفضة وبلغت نسبة المبحوثين بها ١٧,٤٪، في حين فئة المعرفة المتوسطة فقد بلغت نسبتهم بها ٢٣,٩٪، واحتل ٥٨,٧٪ منهم فئة المعرفة المرتفعة.

معياري قدره ٢,٢ درجة، وقد تم تقسيم المبحوثين إلى ثلاث فئات وفقاً لمعرفتهم بأنشطتهم الإتصالية المتعلقة بالقادة الريفيين علي النحو التالي: فئة المعرفة المنخفضة وبلغت نسبة المبحوثين بها ٥,٤٪، أما فئة المعرفة المتوسطة فقد بلغت نسبة المبحوثين بها ١٨,٥٪، بينما فئة المعرفة المرتفعة وحل بها ما نسبته ٧٦,١٪.

وفيما يتعلق بالشباب الريفي فقد بينت النتائج بشكل رقم (١) أن الدرجات المعبرة عن درجة معارف العاملين الإرشاديين المبحوثين بأنشطتهم الإتصالية المتعلقة بالشباب الريفي قد تراوحت من (٧ - ٢١) درجة، بمتوسط حسابي قدره ١٧,٧ درجة، وانحراف معياري قدره ٤,١ درجة، وقد تم تقسيم المبحوثين إلى ثلاث فئات وفقاً لمعرفتهم للأنشطة الإتصالية المتعلقة بالشباب الريفي علي النحو التالي: فئة المعرفة المنخفضة وبلغت نسبة

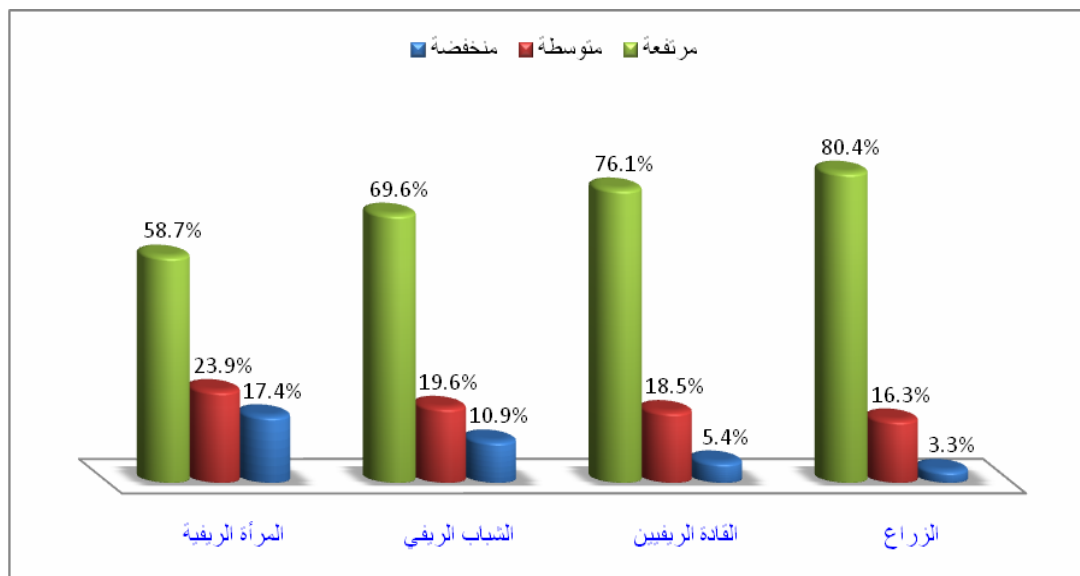
جدول ١. توزيع العاملين الإرشاديين المبحوثين وفقاً لبعض الخصائص المميزة لهم

الخصائص		عدد	%	الخصائص		عدد	%
مدة العمل في وزارة الزراعة				السن			
صغيرة (٥ إلى ١٥) سنة	١٩	٢٠,٧	صغير (٢٨ إلى ٣٧) سنة	٩	٩,٨		
متوسطة (١٦ إلى ٢٦) سنة	٤١	٤٤,٦	متوسط (٣٨ إلى ٤٨) سنة	١٩	٢٠,٧		
كبيرة (٢٧ إلى ٣٧) سنة	٣٢	٣٤,٨	كبير (٤٩ إلى ٥٩) سنة	٦٤	٦٩,٦		
المتوسط الحسابي		٢٣,٤ درجة	المتوسط الحسابي		٥١,٦ درجة		
الانحراف المعياري		٨,٧ درجة	الانحراف المعياري		٧,٨ درجة		
عدد أفراد الأسرة				مدة الخدمة في العمل الإرشادي			
صغيرة (١ إلى ٣) أفراد	١٥	١٦,٣	صغيرة (١ إلى ١١) سنة	٤٣	٤٦,٧		
متوسطة (٤ إلى ٦) أفراد	٧٤	٨٠,٤	متوسطة (١٢ إلى ٢٢) سنة	٣١	٣٣,٧		
كبيرة (٧ إلى ٩) أفراد	٣	٣,٣	كبيرة (٢٣ إلى ٣٣) سنة	١٨	١٩,٦		
المتوسط الحسابي		٤,٧ درجة	المتوسط الحسابي		١٣,٨ درجة		
الانحراف المعياري		١,٣ درجة	الانحراف المعياري		٨,٥ درجة		
الاتجاه نحو العمل مع الزراع				العمل في نفس المركز الإداري			
معارض (٢٠ إلى ٢٣) درجة	٥	٥,٤	يعمل	٧٦	٨٢,٦		
محايد (٢٤ إلى ٢٧) درجة	٣٧	٤٠,٣	لا يعمل	١٦	١٧,٤		
مؤيد (٢٨ إلى ٣٠) درجة	٥٠	٥٤,٣	المتوسط الحسابي		١,٨٣ درجة		
المتوسط الحسابي		٢٥,٦ درجة	الانحراف المعياري		٠,٣٨ درجة		
الانحراف المعياري		٣,١ درجة	التخصص الدراسي				
الاتصال الفعال للعاملين الإرشاديين				إرشاد زراعي			
منخفض (٢٦ إلى ٣٠) درجة	١١	١٢,٠	تخصص آخر	٣٧	٤٠,٢		
متوسط (٣١ إلى ٣٥) درجة	٢٩	٣١,٥	المتوسط الحسابي		١,٤٠ درجة		
مرتفع (٣٦ إلى ٣٩) درجة	٥٢	٥٦,٥	الانحراف المعياري		٠,٤٩ درجة		
المتوسط الحسابي		٣٥,٣ درجة	الحالة الاجتماعية				
الانحراف المعياري		٣,٤ درجة	أعزب	١	١,١		
استخدام العاملين الإرشاديين للطرق الإتصالية الإرشادية الحديثة				متزوج	٨٥	٩٢,٤	
منخفض (٨ إلى ١٣) درجة	٣٣	٣٥,٨	مطلق	٠	٠,٠		
متوسط (١٤ إلى ١٩) درجة	٤٩	٥٣,٣	أرمل	٦	٦,٥		
كثير (٢٠ إلى ٢٤) درجة	١٠	١٠,٩	المتوسط الحسابي		١,٤٠		
المتوسط الحسابي		١٥,١ درجة	الانحراف المعياري		٠,٤٩		
الانحراف المعياري		٤,١ درجة	المؤهل الدراسي				
				دبلوم زراعة	٤٢	٤٥,٧	
				بكالوريوس زراعة	٤٢	٤٥,٧	
				دبلومة عليا	٠	٠,٠	
				ماجستير	٦	٦,٥	
				دكتوراه	٢	٢,٢	
				المتوسط الحسابي		١٤,٦ درجة	
				الانحراف المعياري		٢,٨ درجة	

٩٢ = ن

المصدر: حسب من استمارات الاستبيان

٩٢ = ن



شكل ١. توزيع العاملين الإرشاديين المبحوثين وفقاً لدرجة معرفتهم بالأنشطة الإتصالية للفئات المستهدفة

المتوسطة وبلغت نسبة المبحوثين بها ٣٤,٨٪، في حين احتل فئة المعرفة المرتفعة ٥٠٪ منهم.

وللتعرف علي أكثر الأنشطة الإتصالية للعاملين الإرشاديين المبحوثين مع الزراع من حيث معرفتهم بها مرتبة تنازلياً وفق المتوسط المرجح كما في جدول (٢) علي النحو التالي:

في المرتبة الأولى جاء إقامة الحقول الإرشادية للزراع بمتوسط مرجح قدره ٢,٨٩ درجة، ثم حل ثانياً زيارة الزراع في حقولهم ومتابعة أعمالهم بمتوسط مرجح قدره ٢,٨٨ درجة، يعقبه في المرتبة الثالثة عقد ندوات ودورات تدريبية للزراع بمتوسط مرجح قدره ٢,٨٦ درجة، بينما جاء في المرتبة الرابعة كلاً من عقد اجتماعات إرشادية للزراع وتوعية الزراع بأهمية المحافظة علي المياه من التلوث وترشيد استخدامها بمتوسط مرجح قدره ٢,٨٥ درجة، ثم في المرتبة الخامسة نشر الأساليب والمعلومات الزراعية الحديثة بين الزراع بمتوسط مرجح قدره ٢,٨٤ درجة، في حين شغل كلاً من تعريف الزراع بأهداف الإرشاد الزراعي وأهميته لهم ولأسرهم وتوعية الزراع بأهمية استخدام الميكنة الزراعية للمحاصيل الزراعية المرتبة السادسة بمتوسط مرجح قدره ٢,٨٠ درجة، وجاء تحديد المشكلات التي تواجه الزراع ونقلها إلي المسؤولين المعنيين في المرتبة السابعة بمتوسط مرجح قدره ٢,٧٩ درجة.

بينما احتل توصيل النشرات والمجلات الإرشادية للزراع المرتبة الثامنة بمتوسط مرجح قدره ٢,٧٨ درجة، يليه في المرتبة التاسعة تعريف الزراع بالاستخدام الأمثل للمبيدات وفق التوصيات الفنية بمتوسط مرجح قدره ٢,٧٧ درجة، في حين احتل استقبال الزراع ومناقشة مشاكلهم المرتبة العاشرة بمتوسط مرجح قدره ٢,٧٤ درجة، أما المرتبة الحادية عشر فقد شغلها تعريف الزراع بأهمية الحفاظ علي البيئة والموارد الطبيعية من التلوث بمتوسط مرجح قدره ٢,٧٣ درجة، وجاء تعليم الزراع كيفية صناعة الأعلاف والأسمدة غير التقليدية من المخلفات الزراعية في المرتبة الثانية عشر بمتوسط مرجح قدره ٢,٦٨ درجة، بينما شغل تحديد معوقات تنفيذ الزراع للتوصيات العلمية المرتبة الثالثة

ب- درجة معارف العاملين الإرشاديين المبحوثين للأنشطة الإتصالية مع الجهات والمنظمات الرسمية:

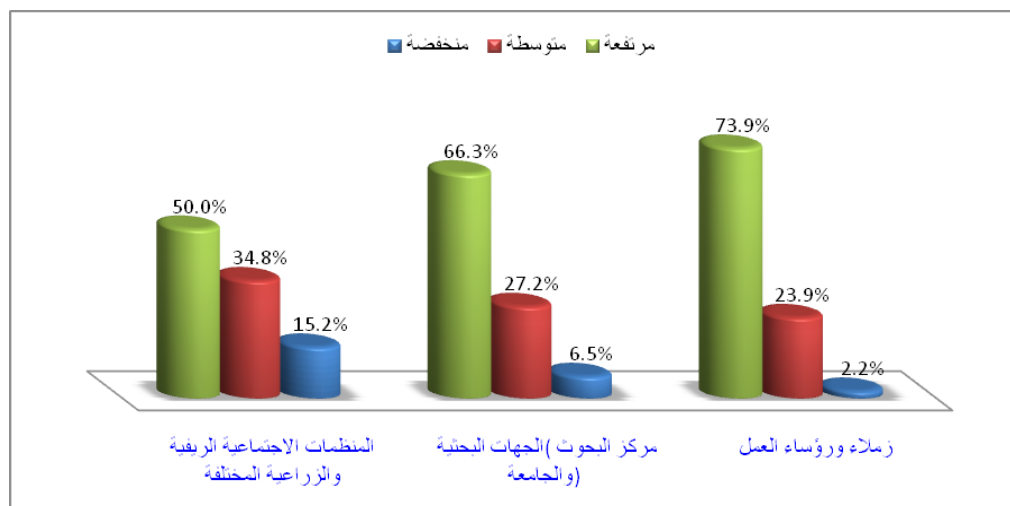
فيما يتعلق بزملاء ورؤساء العمل فقد بينت النتائج بشكل رقم (٢) أن الدرجات المعبرة عن درجة معارف العاملين الإرشاديين المبحوثين بأنشطتهم الإتصالية المتعلقة بزملاء ورؤساء العمل قد تراوحت من (٩-٢٧) درجة، بمتوسط حسابي قدره ٢٣,٧ درجة، وانحراف معياري قدره ٤,٢ درجة، وقد تم تقسيم المبحوثين إلى ثلاث فئات وفقاً لمعرفتهم بأنشطتهم الإتصالية المتعلقة بزملاء ورؤساء العمل علي النحو التالي: شغل ٢,٢٪ من العاملين الإرشاديين المبحوثين فئة المعرفة المنخفضة في حين فئة المعرفة المتوسطة فقد احتلها ٢٣,٩٪ من المبحوثين، وجاء ٧٣,٩٪ منهم في فئة المعرفة المرتفعة.

أما الجهات البحثية (مركز البحوث، والجامعة) فقد كشفت النتائج بشكل رقم (٢) عن أن الدرجات المعبرة عن درجة معارف العاملين الإرشاديين المبحوثين بأنشطتهم الإتصالية المتعلقة بالجهات البحثية (مركز البحوث، والجامعة) قد تراوحت من (٨-٢٤) درجة، بمتوسط حسابي قدره ٢٠,٢ درجة، وانحراف معياري قدره ٤,٤ درجة، وقد تم تقسيم المبحوثين إلى ثلاث فئات وفقاً لمعرفتهم بأنشطتهم الإتصالية المتعلقة بالجهات البحثية (مركز البحوث، والجامعة) علي النحو التالي: فئة المعرفة المنخفضة وبلغت نسبة المبحوثين بها ٦,٥٪، في حين فئة المعرفة المتوسطة فقد بلغت نسبتهم بها ٢٧,٢٪، بينما ٦٦,٣٪ منهم شغلوا فئة المعرفة المرتفعة.

في حين المنظمات الاجتماعية الريفية والزراعية المختلفة أوضحت النتائج بشكل رقم (٢) أن الدرجات المعبرة عن درجة معارف العاملين الإرشاديين المبحوثين بأنشطتهم الإتصالية المتعلقة بالمنظمات الاجتماعية الريفية والزراعية المختلفة قد تراوحت من (٢٥-٦٩) درجة، بمتوسط حسابي قدره ٥٤,٤ درجة، وانحراف معياري قدره ١,٢ درجة، وقد تم تقسيم المبحوثين إلى ثلاث فئات وفقاً لمعرفتهم بأنشطتهم الإتصالية المتعلقة بالمنظمات الاجتماعية الريفية والزراعية المختلفة علي النحو التالي: احتل ١٥,٢٪ من المبحوثين فئة المعرفة المنخفضة، بينما فئة المعرفة

إمداد الزراع بالمعلومات والأنباء التسويقية وكيفية الاستفادة منها في المرتبة السادسة عشر والأخيرة بمتوسط مرجح قدره ٢,٥٨ درجة (جدول ٢).

عشر بمتوسط مرجح قدره ٢,٦٧ درجة، ثم يعقبه في المرتبة الرابعة عشر المساهمة في تنفيذ برامج محو أمية للزراع بمتوسط مرجح قدره ٢,٦٥ درجة، وفي المرتبة الخامسة عشر عقد حلقات الاستماع والمشاهدة للزراع بمتوسط مرجح قدره ٢,٦٢ درجة، ثم



شكل ٢. توزيع العاملين الإرشاديين المبحوثين وفقاً لدرجة معرفتهم بالأنشطة الإتصالية مع الجهات والمنظمات الرسمية

جدول ٢. توزيع العاملين الإرشاديين المبحوثين وفق معرفتهم بالأنشطة الإتصالية المتعلقة بالزراع

الترتيب	المتوسط المرجح	لا يعرف		إلى حد ما		يعرف		الأنشطة الإتصالية	م
		العدد	%	العدد	%	العدد	%		
٦	٢,٨٠	٢	٢,٢	١٥	١٦,٣	٧٥	٨١,٥	تعريف الزراع بأهداف الإرشاد الزراعي وأهميته لهم ولأسرهم	١
١٠	٢,٧٤	١	١,١	٧	٧,٦	٨٤	٩١,٣	استقبال الزراع ومناقشة مشاكلهم	٢
٢	٢,٨٨	١	١,١	٩	٩,٨	٨٢	٨٩,١	زيارة الزراع في حقولهم ومتابعة أعمالهم	٣
١	٢,٨٩	٢	٢,٢	٦	٦,٥	٨٤	٩١,٣	إقامة الحقول الإرشادية للزراع	٤
٣	٢,٨٦	٢	٢,٢	٨	٨,٧	٨٢	٨٩,١	عقد ندوات ودورات تدريبية للزراع	٥
٤	٢,٨٥	٣	٣,٣	٧	٧,٦	٨٢	٨٩,١	عقد اجتماعات إرشادية للزراع	٦
٨	٢,٧٨	٢	٢,٢	١٦	١٧,٤	٧٤	٨٠,٤	توصيل النشرات والمجلات الإرشادية للزراع	٧
٦	٢,٨٠	٤	٤,٣	١٠	١٠,٩	٧٨	٨٤,٨	توعية الزراع بأهمية استخدام الميكنة الزراعية للمحاصيل الزراعية	٨
١١	٢,٧٣	٧	٧,٦	١١	١٢,٠	٧٤	٨٠,٤	تعريف الزراع بأهمية الحفاظ علي البيئة والموارد الطبيعية من التلوث	٩
١٥	٢,٦٢	١١	١٢,٠	١٣	١٤,١	٦٨	٧٣,٩	عقد حلقات الاستماع والمشاهدة للزراع	١٠
٤	٢,٨٥	٣	٣,٣	٧	٧,٦	٨٢	٨٩,١	توعية الزراع بأهمية المحافظة علي المياه من التلوث وترشيد استخدامها	١١
١٢	٢,٦٨	١٠	١٠,٩	١٠	١٠,٩	٧٢	٧٨,٢	تعليم الزراع كيفية صناعة الأعلاف والأسمدة غير التقليدية من المخلفات الزراعية	١٢
٩	٢,٧٧	٥	٥,٤	١١	١٢,٠	٧٦	٨٢,٦	تعريف الزراع بالاستخدام الأمثل للمبيدات وفق التوصيات الفنية	١٣
٧	٢,٧٩	٤	٤,٣	١١	١٢,٠	٧٧	٨٣,٧	تحديد المشكلات التي تواجه الزراع ونقلها إلي المسؤولين المعنيين	١٤
١٣	٢,٦٧	٤	٤,٣	٢٢	٢٣,٩	٦٦	٧١,٨	تحديد معوقات تنفيذ الزراع للتوصيات العلمية	١٥
١٦	٢,٥٨	١١	١٢,٠	١٧	١٨,٤	٦٤	٦٩,٦	إمداد الزراع بالمعلومات والأنباء التسويقية وكيفية الاستفادة منها	١٦
٥	٢,٨٤	٣	٣,٣	٩	٩,٨	٨٠	٨٦,٩	نشر الأساليب والمعلومات الزراعية الحديثة بين الزراع	١٧
١٤	٢,٦٥	٧	٧,٦	١٨	١٩,٦	٦٧	٧٢,٨	المساهمة في تنفيذ برامج محو أمية للزراع	١٨

المصدر: حسب من استمارات الاستبيان المتوسط المرجح العام = ٢,٧٧ درجات = ٩٢

مجلة العلوم الزراعية المستدامة م٤٧، ع٢٤ (٢٠٢١)

وللتعرف على أكثر الأنشطة الإتصالية للعاملين الإرشاديين
المبحوثين مع القادة الريفيين من حيث معرفتهم بها مرتبة تنازلياً
وفق المتوسط المرجح كما في جدول (٣) على النحو التالي:
احتل المرتبة الأولى اكتشاف القادة الريفيين بمتوسط مرجح
قدره ٢,٧٦ درجة، بينما جاء في المرتبة الثانية إمداد القادة
الريفيين بالمعلومات والمعارف الحديثة باستمرار بمتوسط مرجح
قدره ٢,٦٧ درجة، ثم يليه في المرتبة الثالثة تدريب القادة الريفيين
على تكوين جماعات صغيرة من الزراع وتنظيمها بمتوسط مرجح
قدره ٢,٦٥ درجة، وأخيراً في المرتبة الرابعة متابعة وتقييم نشاط
القادة الريفيين بمتوسط مرجح قدره ٢,٦٢ درجة (جدول ٣).

وللتعرف على أكثر الأنشطة الإتصالية للعاملين الإرشاديين
المبحوثين مع المرأة الريفية من حيث معرفتهم بها مرتبة تنازلياً
وفق المتوسط المرجح كما في جدول (٥) على النحو التالي:
جاء في المرتبة الأولى المساهمة في تنفيذ برامج محو
أمية للمرأة الريفية بمتوسط مرجح قدره ٢,٥٤ درجة، يعقبه
في المرتبة الثانية تعريف المرأة الريفية بالأساليب الصحيحة
لتخزين المحاصيل منزلياً وتقليل الفاقد بمتوسط مرجح قدره
٢,٥١ درجة، ثم شغل كلاً من تعريف المرأة الريفية بالأساليب
الصحيحة لتسويق الحبوب والخضر والفاكهة والألبان وتعريف
المرأة الريفية بأساليب تربية الطيور المنزلية وأهم الأمراض التي
تصيبها المرتبة الثالثة بمتوسط مرجح قدره ٢,٥٠ درجة.

وللتعرف على أكثر الأنشطة الإتصالية للعاملين الإرشاديين
المبحوثين مع الشباب الريفي من حيث معرفتهم بها مرتبة تنازلياً
وفق المتوسط المرجح كما في جدول (٤) على النحو التالي:
جاء تشجيع الشباب الريفي على الاشتراك في الأنشطة
الإرشادية في المرتبة الأولى بمتوسط مرجح قدره ٢,٦١ درجة،
ثم في المرتبة الثانية المساهمة في تنفيذ برامج محو أمية للشباب
الريفي بمتوسط مرجح قدره ٢,٦٠ درجة، يعقبه في المرتبة الثالثة
ترغيب الشباب الريفي في العمل المزرعي بمتوسط مرجح قدره
٢,٥٨ درجة.

وللتعرف على أكثر الأنشطة الإتصالية للعاملين الإرشاديين
المبحوثين مع الشباب الريفي من حيث معرفتهم بها مرتبة تنازلياً
وفق المتوسط المرجح كما في جدول (٤) على النحو التالي:
جاء تشجيع الشباب الريفي على الاشتراك في الأنشطة
الإرشادية في المرتبة الأولى بمتوسط مرجح قدره ٢,٦١ درجة،
ثم في المرتبة الثانية المساهمة في تنفيذ برامج محو أمية للشباب
الريفي بمتوسط مرجح قدره ٢,٦٠ درجة، يعقبه في المرتبة الثالثة
ترغيب الشباب الريفي في العمل المزرعي بمتوسط مرجح قدره
٢,٥٨ درجة.

جدول ٣. توزيع المبحوثين وفق معرفتهم بالأنشطة الإتصالية المتعلقة بالقادة الريفيين

م	الأنشطة الإتصالية	يعرف		إلى حد ما		لا يعرف		المتوسط المرجح	الترتيب
		العدد	%	العدد	%	العدد	%		
١	اكتشاف القادة الريفيين	٧٥	٨١,٥	١٢	١٣,٠	٥	٥,٥	٢,٧٦	١
٢	تدريب القادة الريفيين علي تكوين جماعات صغيرة من الزراع وتنظيمها	٦٥	٧٠,٧	٢١	٢٢,٨	٦	٦,٥	٢,٦٥	٣
٣	إمداد القادة الريفيين بالمعلومات والمعارف الحديثة باستمرار	٦٩	٧٥,٠	١٥	١٦,٣	٨	٨,٧	٢,٦٧	٢
٤	متابعة وتقييم نشاط القادة الريفيين	٦٦	٧١,٧	١٧	١٨,٥	٩	٩,٨	٢,٦٢	٤

المصدر: حسب من استمارات الاستبيان المتوسط المرجح العام = ٢,٦٨ درجات = ٩٢

جدول ٤. توزيع المبحوثين وفق معرفتهم بالأنشطة الإتصالية المتعلقة بالشباب الريفي

م	الأنشطة الإتصالية	يعرف		إلى حد ما		لا يعرف		المتوسط المرجح	الترتيب
		العدد	%	العدد	%	العدد	%		
١	تدريب الشباب الريفي علي تنفيذ بعض المشروعات الصغيرة	٥٧	٦٢,٠	٢١	٢٢,٨	١٤	١٥,٢	٢,٤٧	٦
٢	تدريب الشباب الريفي على كيفية تنفيذ بعض الصناعات الريفية	٥٣	٥٧,٦	٢١	٢٢,٨	١٨	١٩,٦	٢,٣٩	٧
٣	تشجيع الشباب الريفي علي الاشتراك في الأنشطة الإرشادية	٦٤	٦٩,٦	٢٠	٢١,٧	٨	٨,٧	٢,٦١	١
٤	تعريف الشباب الريفي بأهمية دوره في تنمية المجتمع الريفي	٦١	٦٦,٣	٢١	٢٢,٨	١٠	١٠,٩	٢,٥٦	٤
٥	تعريف الشباب الريفي بقواعد الصحة العامة وحثه علي تنفيذها	٥٩	٦٤,١	٢٢	٢٣,٩	١١	١٢,٠	٢,٥٢	٥
٦	ترغيب الشباب الريفي في العمل المزرعي	٦٣	٦٨,٥	٢٠	٢١,٧	٩	٩,٨	٢,٥٨	٣
٧	المساهمة في تنفيذ برامج محو أمية للشباب الريفي	٦٤	٦٩,٦	١٩	٢٠,٦	٩	٩,٨	٢,٦٠	٢

المصدر: حسب من استمارات الاستبيان المتوسط المرجح العام = ٢,٥٣ درجات = ٩٢

لسوء التغذية المرتبة الثامنة بمتوسط مرجح قدره ٢,٣٠ درجة، وحل بالمرتبة التاسعة والأخيرة تعريف المرأة الريفية بالعادات الغذائية السليمة ومواصفات الغذاء المتوازن بمتوسط مرجح قدره ٢,٢٥ درجة (جدول ٥).

وللتعرف علي أكثر الأنشطة الإتصالية للعاملين الإرشاديين والمبجوثين مع زملاء ورؤساء العمل من حيث معرفتهم بها مرتبة تنازلياً وفق المتوسط المرجح كما في جدول (٦) علي النحو التالي:

شغل المرتبة الأولى الإتصال بالإدارة الزراعية بمتوسط مرجح قدره ٢,٨٩ درجة، يليه في المرتبة الثانية الإتصال بمديرية الزراعة بمتوسط مرجح قدره ٢,٨٥ درجة.

بينما احتل المرتبة الرابعة عمل حملات توعية للمرأة الريفية حول تنظيم الأسرة بمتوسط مرجح قدره ٢,٤٨ درجة، في حين شغل تدريب المرأة الريفية علي تنفيذ بعض الصناعات الريفية المرتبة الخامسة بمتوسط مرجح قدره ٢,٤٠ درجة، أما المرتبة السادسة فوقع بها تعريف المرأة الريفية بأمراض سوء التغذية بمتوسط مرجح قدره ٢,٣٢ درجة، أما تعريف المرأة الريفية بأساليب ترشيد الاستهلاك وإدارة الدخل فقد جاء بالمرتبة السابعة بمتوسط مرجح قدره ٢,٣١ درجة، وحل كل من تعريف المرأة الريفية بالقواعد العامة للتغذية الصحية ودلائل التغذية الجيدة وتعريف المرأة الريفية بأسباب سوء التغذية والآثار السلبية لسوء التغذية وتعريف المرأة الريفية بأسباب سوء التغذية والآثار السلبية

جدول ٥. توزيع المبجوثين وفق معرفتهم بالأنشطة الإتصالية المتعلقة بالمرأة الريفية

الترتيب	المرجع المتوسط	لا يعرف		إلي حد ما		يعرف		الأنشطة الإتصالية	م
		%	العدد	%	العدد	%	العدد		
٥	٢,٤٠	١٩,٥	١٨	٢٠,٧	١٩	٥٩,٨	٥٥	تدريب المرأة الريفية علي تنفيذ بعض الصناعات الريفية	١
١	٢,٥٤	١٢,٠	١١	٢١,٧	٢٠	٦٦,٣	٦١	المساهمة في تنفيذ برامج محو أمية للمرأة الريفية	٢
٤	٢,٤٨	١٤,١	١٣	٢٣,٩	٢٢	٥٧,٠	٥٧	عمل حملات توعية للمرأة الريفية حول تنظيم الأسرة	٣
٨	٢,٣٠	٢٣,٩	٢٢	٢٢,٨	٢١	٥٣,٣	٤٩	تعريف المرأة الريفية بالقواعد العامة للتغذية الصحية ودلائل التغذية الجيدة	٤
٨	٢,٣٠	٢٢,٨	٢١	٢٥,٠	٢٣	٥٢,٢	٤٨	تعريف المرأة الريفية بأسباب سوء التغذية والآثار السلبية لسوء التغذية	٥
٦	٢,٣٢	٢٢,٨	٢١	٢١,٧	٢٠	٥٥,٤	٥١	تعريف المرأة الريفية بأمراض سوء التغذية	٦
٩	٢,٢٥	٢٦,١	٢٤	٢٢,٨	٢١	٥١,١	٤٧	تعريف المرأة الريفية بالعادات الغذائية السليمة ومواصفات الغذاء المتوازن	٧
٢	٢,٥١	١٦,٣	١٥	١٦,٣	١٥	٦٧,٤	٦٢	تعريف المرأة الريفية بأساليب الصحيحة لتخزين المحاصيل منزلياً وتقليل الفاقد	٨
٣	٢,٥٠	١٥,٣	١٤	١٩,٥	١٨	٦٥,٢	٦٠	تعريف المرأة الريفية بأساليب الصحيحة لتسويق الحبوب والخضر والفاكهة والألبان	٩
٣	٢,٥٠	١٦,٣	١٥	١٧,٤	١٦	٦٦,٣	٦١	تعريف المرأة الريفية بأساليب تربية الطيور المنزلية وأهم الأمراض التي تصيبها	١٠
٧	٢,٣١	٢٣,٩	٢٢	٢٠,٧	١٩	٥٥,٤	٥١	تعريف المرأة الريفية بأساليب ترشيد الاستهلاك وإدارة الدخل	١١
٨	٢,٣٠	٢٥,١	٢٣	١٩,٥	١٨	٥٥,٤	٥١	تعريف المرأة الريفية بأساليب الصحيحة لإدارة شؤون المنزل	١٢

ن = ٩٢

المصدر: حسب من استمارات الاستبيان المتوسط المرجح العام = ٢,٣٩ درجة

الثامنة والأخيرة وقع تقييم البرامج الإرشادية المنفذة بالمنطقة بمتوسط مرجح قدره ٢,٤٣ درجة (جدول ٦).

وللتعرف علي أكثر الأنشطة الإتصالية للعاملين الإرشاديين والمبجوثين مع الجهات البحثية (مركز البحوث، والجامعة) من حيث معرفتهم بها مرتبة تنازلياً وفق المتوسط المرجح كما في جدول (٧) علي النحو التالي:

جاء في المرتبة الأولى تنفيذ اجتماعات وندوات إرشادية يشارك فيها متخصصين من المعاهد البحثية وكليات الزراعة المختلفة بمتوسط مرجح قدره ٢,٧٤ درجة، وحل ثانياً الإتصال بمحطة البحوث الزراعية بسخا للحصول علي حلول للمشكلات الإرشادية بمتوسط مرجح قدره ٢,٧١ درجة.

يعقبه في المرتبة الثالثة إعداد التقارير الدورية بصورة منتظمة ورفعها للمستوي الأعلى بمتوسط مرجح قدره ٢,٧٢ درجة، ثم جاء بالمرتبة الرابعة تسجيل البيانات والملاحظات الميدانية للأنشطة الإرشادية بمتوسط مرجح قدره ٢,٦٠ درجة، بينما احتل المرتبة الخامسة الإتصال بالإدارة المركزية للإرشاد الزراعي بمتوسط مرجح قدره ٢,٥٩ درجة، يعقبه بالمرتبة السادسة تحديد الموارد والإمكانات المتاحة بالمنطقة بمتوسط مرجح قدره ٢,٥١ درجة، في حين شغل كلاً من المشاركة في وضع الخطط والبرامج الإرشادية المختلفة وتحديد المشكلات الموجودة بالمجتمع الريفي المرتبة السابعة بمتوسط مرجح قدره ٢,٤٩ درجة، وفي المرتبة

جدول ٦. توزيع المبجوثين وفق معرفتهم بالأنشطة الإتصالية المتعلقة بزملاء ورؤساء العمل

م	الأنشطة الإتصالية	يعرف		إلى حد ما		لا يعرف		الترتيب	المتوسط المرجح
		العدد	%	العدد	%	العدد	%		
١	إعداد التقارير الدورية بصورة منتظمة ورفعها للمستوي الأعلى	٧١	٧٧,٢	١٦	١٧,٤	٥	٥,٤	٣	٢,٧٢
٢	المشاركة في وضع الخطط والبرامج الإرشادية المختلفة	٥٥	٥٩,٨	٢٧	٢٩,٣	١٠	١٠,٩	٧	٢,٤٩
٣	تحديد المشكلات الموجودة بالمجتمع الريفي	٥٨	٦٣,١	٢١	٢٢,٨	١٣	١٤,١	٧	٢,٤٩
٤	تقييم البرامج الإرشادية المنفذة بالمنطقة	٥٦	٦٠,٩	٢٠	٢١,٧	١٦	١٧,٤	٨	٢,٤٣
٥	تسجيل البيانات والملاحظات الميدانية للأنشطة الإرشادية	٦٤	٦٩,٦	١٩	٢٠,٦	٩	٩,٨	٤	٢,٦٠
٦	تحديد الموارد والإمكانات المتاحة بالمنطقة	٥٩	٦٤,٢	٢١	٢٢,٨	١٢	١٣,٠	٦	٢,٥١
٧	الإتصال بمديرية الزراعة	٨٢	٨٩,١	٧	٧,٦	٣	٣,٣	٢	٢,٨٥
٨	الإتصال بالإدارة الزراعية	٨٣	٩٠,٢	٨	٨,٧	١	١,٠	١	٢,٨٩
٩	الإتصال بالإدارة المركزية للإرشاد الزراعي	٧٣	٧٩,٤	١٣	١٤,١	٦	٦,٥	٥	٢,٥٩

المصدر: حسب من استمارات الاستبيان المتوسط المرجح العام = ٢,٦٢ درجتين = ٩٢

جدول ٧. توزيع المبجوثين وفق معرفتهم بالأنشطة الإتصالية المتعلقة بالجهات البحثية (مركز البحوث، والجامعة)

م	الأنشطة الإتصالية	يعرف		إلى حد ما		لا يعرف		الترتيب	المتوسط المرجح
		العدد	%	العدد	%	العدد	%		
١	الإتصال بمحطة البحوث الزراعية بسخا للحصول علي حلول للمشكلات الإرشادية	٧٣	٧٩,٣	١١	١٢,٠	٨	٨,٧	٢	٢,٧١
٢	الإتصال بجامعة كفر الشيخ لعرض بعض المشكلات لحلها	٤٧	٥١,١	٣٠	٣٢,٦	١٥	١٦,٣	٧	٢,٣٤
٣	دعوة الباحثين لزيارة القرية للتعرف على مشكلة معينة	٦٦	٧١,٧	١٧	١٨,٥	٩	٩,٨	٤	٢,٦٢
٤	تنظيم لقاءات دورية بين الباحثين والمستهدفين للتعرف على المشكلات الميدانية	٦٢	٦٧,٤	٢٠	٢١,٧	١٠	١٠,٩	٥	٢,٥٦
٥	تنفيذ اجتماعات وندوات إرشادية يشارك فيها متخصصين من المعاهد البحثية وكليات الزراعة المختلفة	٧٤	٨٠,٥	١٢	١٣,٠	٦	٦,٥	١	٢,٧٤
٦	المشاركة في تنفيذ القوافل الإرشادية لجامعة كفر الشيخ	٤٣	٤٦,٧	١٩	٢٠,٦	٣٠	٣٢,٧	٨	٢,١٤
٧	حضور بعض الندوات والمحاضرات العلمية بمركز البحوث الزراعية	٦٩	٧٥,٠	١٥	١٦,٣	٨	٨,٧	٣	٢,٦٧
٨	متابعة بعض الندوات والمؤتمرات العلمية بجامعة كفر الشيخ	٥٣	٥٧,٦	٢٢	٢٣,٩	١٧	١٨,٥	٦	٢,٣٩

المصدر: حسب من استمارات الاستبيان المتوسط المرجح العام = ٢,٥٢ درجتين = ٩٢

درجة، يعقبه في المرتبة الثانية التعاون مع الجهات المعنية بالبيئة في الحفاظ علي البيئة وتدوير المخلفات بمتوسط مرجح قدره ٢,٧٩ درجة، ثم في المرتبة الثالثة تحديد المشكلات الزراعية ورفعها إلى المسؤولين بالمنظمات الزراعية المختلفة بمتوسط مرجح قدره ٢,٦٣ درجة، يليه في المرتبة الرابعة المشاركة في الاجتماعات التي تتم بالمنظمات الزراعية بمتوسط مرجح قدره ٢,٦٠ درجة، ثم حل خامساً المشاركة في اللجان التي تنظمها المنظمات الريفية واجتماعاتها بمتوسط مرجح قدره ٢,٥٦ درجة، ثم يليه في المرتبة السادسة التعاون مع المدارس في تنفيذ برامج محو الأمية بمتوسط مرجح قدره ٢,٤٧ درجة، يعقبه في المرتبة السابعة دعوة رؤساء المنظمات الريفية للاشتراك في تنفيذ بعض الأنشطة الإرشادية بمتوسط مرجح قدره ٢,٤٥ درجة، وجاء في المرتبة الثامنة المشاركة مع المنظمات الريفية في تنفيذ البرامج الإرشادية المختلفة بمتوسط مرجح قدره ٢,٤٤ درجة، بينما المرتبة التاسعة شغلها حضور الاجتماعات الرسمية مع العاملين بالمنظمات الريفية المختلفة بمتوسط مرجح قدره ٢,٤٣ درجة، في حين احتل التنسيق مع المنظمات الاجتماعية بالقرية لحصر وترتيب مشكلات القرية المرتبة العاشرة بمتوسط مرجح قدره ٢,٤٢ درجة.

ثم في المرتبة الثالثة حضور بعض الندوات والمحاضرات العلمية بمركز البحوث الزراعية بمتوسط مرجح قدره ٢,٦٧ درجة، وفي المرتبة الرابعة حل دعوة الباحثين لزيارة القرية للتعرف على مشكلة معينة بمتوسط مرجح قدره ٢,٦٢ درجة، يليه في المرتبة الخامسة تنظيم لقاءات دورية بين الباحثين والمستهدفين للتعرف على المشكلات الميدانية بمتوسط مرجح قدره ٢,٥٦ درجة، يعقبه في المرتبة السادسة متابعة بعض الندوات والمؤتمرات العلمية بجامعة كفر الشيخ بمتوسط مرجح قدره ٢,٣٩ درجة، أما الإتصال بجامعة كفر الشيخ لعرض بعض المشكلات لحلها فقد وقع بالمرتبة السابعة ٢,٣٤ درجة، يليه في المرتبة الثامنة والأخيرة المشاركة في تنفيذ القوافل الإرشادية لجامعة كفر الشيخ بمتوسط مرجح قدره ٢,١٤ درجة (جدول ٧).

وللتعرف على أكثر الأنشطة الإتصالية للعاملين الإرشاديين المبحوثين مع المنظمات الاجتماعية الريفية والزراعية المختلفة من حيث معرفتهم بها مرتبة تنازلياً وفق المتوسط المرجح كما في جدول (٨) علي النحو التالي:

احتل المرتبة الأولى المشاركة في عقد الندوات الإرشادية في مختلف المحاصيل الزراعية بمتوسط مرجح قدره ٢,٨٨

جدول ٨. توزيع المبحوثين وفق معرفتهم بالأنشطة الإتصالية المتعلقة بالمنظمات الاجتماعية الريفية والزراعية المختلفة.

م	الأنشطة الإتصالية	يعرف		إلى حد ما		لا يعرف		الترتيب
		العدد	%	العدد	%	العدد	%	
١	المشاركة مع مراكز الشباب في تنفيذ برامج تدريبية للشباب	٤٠	٤٣,٤	٢٦	٢٨,٣	٢٦	٢٨,٣	١٧
٢	المشاركة مع المنظمات (الأهلية والحكومية) في التوعية بالحفاظ على البيئة	٥٢	٥٦,٥	٢١	٢٢,٨	١٩	٢٠,٧	١٢
٣	التعاون مع المجالس المحلية في حصر الموارد المتاحة بالقرية	٤١	٤٤,٦	٢٦	٢٨,٣	٢٥	٢٧,١	١٦
٤	المشاركة مع الوحدات البيطرية في تنفيذ برامج الرعاية البيطرية	٥٣	٥٧,٦	٢٢	٢٣,٩	١٧	١٨,٥	١١
٥	المشاركة مع المجالس المحلية في تنفيذ برامج تنمية القرية	٤٢	٤٥,٧	١٧	١٨,٥	٣٣	٣٥,٨	٢٠
٦	المشاركة مع بنك القرية في تنفيذ برامج المشروعات الصغيرة	٣٦	٣٩,١	٢٦	٢٨,٣	٣٠	٣٢,٦	٢٢
٧	التعاون مع المدارس في تنفيذ برامج محو الأمية	٥٦	٦٠,٩	٢٣	٢٥,٠	١٣	١٤,١	٦
٨	التعاون مع الوحدات الصحية في تنفيذ برامج تنظيم الأسرة والتوعية الصحية	٤٧	٥١,١	٢٣	٢٥,٠	٢٢	٢٣,٩	١٤
٩	المشاركة مع الوحدات الاجتماعية في تنفيذ برامج الخدمات الاجتماعية	٣٩	٤٢,٤	٢١	٢٢,٨	٣٢	٣٤,٨	٢١
١٠	التنسيق مع المنظمات الاجتماعية بالقرية لحصر وترتيب مشكلات القرية	٤١	٤٤,٦	٢١	٢٢,٨	٣٠	٣٢,٦	١٨
١١	الاستعانة بالإمكانات (المادية والبشرية) المتاحة لدى المنظمات الريفية لتسهيل العمل الإرشادي بالمنطقة	٣٧	٤٠,٢	٢٨	٣٠,٤	٢٧	٢٩,٤	١٩
١٢	زيارة العاملين بالمنظمات الريفية لتوعيتهم بأهداف وأهمية العمل الإرشادي الزراعي	٤٨	٥٢,١	٣٤	٣٧,٠	١٠	١٠,٩	١٠
١٣	دعوة رؤساء المنظمات الريفية للاشتراك في تنفيذ بعض الأنشطة الإرشادية	٥٠	٥٤,٣	٣٣	٣٥,٩	٩	٩,٨	٧
١٤	حضور الاجتماعات الرسمية مع العاملين بالمنظمات الريفية المختلفة	٥٢	٥٦,٦	٢٧	٢٩,٣	١٣	١٤,١	٩
١٥	المشاركة مع المنظمات الريفية في تنفيذ البرامج الإرشادية المختلفة	٥٢	٥٦,٦	٢٨	٣٠,٤	١٢	١٣,٠	٨
١٦	المشاركة مع المنظمات الريفية في تسويق بعض المحاصيل الزراعية	٤٦	٥٠,٠	٢٧	٢٩,٣	١٩	٢٠,٧	١٣
١٨	المشاركة مع المنظمات الزراعية في تنفيذ برامج التوعية البيئية	٥١	٥٥,٤	٢٦	٢٨,٣	١٥	١٦,٣	١١
١٩	تحديد المشكلات الزراعية ورفعها إلى المسؤولين بالمنظمات الزراعية المختلفة	٦٥	٧٠,٧	٢٠	٢١,٨	٧	٧,٥	٣
٢٠	المشاركة في الاجتماعات التي تتم بالمنظمات الزراعية	٦٠	٦٥,٢	٢٦	٢٨,٣	٦	٦,٥	٤
٢١	المشاركة في اللجان التي تنظمها المنظمات الريفية واجتماعاتها	٥٧	٦٢,٠	٣٠	٣٢,٦	٥	٥,٤	٥
٢٢	المشاركة في عقد الندوات الإرشادية في مختلف المحاصيل الزراعية	٨٢	٨٩,١	٩	٩,٨	١	١,١	١
٢٣	التعاون مع الجهات المعنية بالبيئة في الحفاظ علي البيئة وتدوير المخلفات	٧٧	٨٣,٧	١١	١٢,٠	٤	٤,٣	٢

ن = ٩٢

المتوسط المرجح العام = ٢,٣٧ درجة

المصدر: حسبت من استمارات الاستبيان

الإداري، والاتجاه نحو العمل مع الزراع، واستخدام العاملين الإرشاديين للطرق الإتصالية الإرشادية الحديثة) وبين درجة معارف العاملين الإرشاديين المبحوثين بأنشطتهم الإتصالية كمتغير تابع، وبلغت قيم معامل الارتباط البسيط بينهم (٠,٢٦٦، ٠,٢١٧، ٠,٤١٦، ٠,٣٣٩) على الترتيب.

كما أوضحت النتائج بجدول (٩) وجود علاقة ارتباطية عند المستوي الاحتمالي ٠,٠٥ بين متغيراً مستقلاً واحداً هو الإتصال الفعال للعاملين الإرشاديين وبين درجة معارف العاملين الإرشاديين المبحوثين بأنشطتهم الإتصالية كمتغير تابع، وبلغت قيمة معامل الارتباط بينهما (٠,١٩٥).

بينما لم يتبين وجود علاقة ارتباطية عند أي مستوي احتمالي بين المتغيرات المستقلة المدروسة التالية (سن المبحوث، والمؤهل الدراسي، والتخصص الدراسي، ومدة العمل في وزارة الزراعة، والحالة الاجتماعية، وعدد أفراد الأسرة) وبين درجة معارف العاملين الإرشاديين المبحوثين بأنشطتهم الإتصالية كمتغير تابع، (جدول ٩).

وعليه يمكن قبول الفرض البحثي الأول جزئياً والذي ينص على وجود علاقة ارتباطية معنوية بين كل من المتغيرات المستقلة المتضمنة في البحث (سن المبحوث، والمؤهل الدراسي، والتخصص الدراسي، ومدة العمل في وزارة الزراعة، ومدة الخدمة في العمل الإرشادي، والحالة الاجتماعية، وعدد أفراد الأسرة، والعمل في نفس المركز الإداري، والاتجاه نحو العمل مع الزراع، والإتصال الفعال للعاملين الإرشاديين، واستخدام العاملين الإرشاديين للطرق الإتصالية الإرشادية الحديثة) وبين درجة معارف العاملين الإرشاديين المبحوثين بأنشطتهم الإتصالية كمتغير تابع.

رابعاً: تفسير التباين بين المتغيرات المستقلة المدروسة وبين درجة معارف العاملين الإرشاديين المبحوثين بأنشطتهم الإتصالية: يتوقع الفرض البحثي الثاني أن ترتبط المتغيرات المستقلة التي ثبتت معنويتها إحصائياً من بين المتغيرات المتضمنة بالدراسة مجتمعاً بدرجة معارف العاملين الإرشاديين المبحوثين بأنشطتهم الإتصالية كمتغير تابع.

وكشفت النتائج عن أن المتغيرات المستقلة المدروسة والتي ثبتت معنوية علاقتها الارتباطية ترتبط مجتمعاً مع درجة معارف العاملين الإرشاديين المبحوثين بأنشطتهم الإتصالية بمعامل ارتباط متعدد قدره ٠,٥٧٢، وهي قيمة معنوية عند المستوي الاحتمالي ٠,٠١، استناداً إلى قيمة (ف) المحسوبة والتي بلغت ٣,٥٣٩، كما أشارت النتائج إلى أن المتغيرات المستقلة مجتمعاً تفسر قرابة ٣٣٪ من التباين الحادث في درجة معارف العاملين الإرشاديين المبحوثين بأنشطتهم الإتصالية استناداً إلى قيمة معامل التحديد R^2 والتي بلغت ٠,٣٢٧.

وللتعرف على أكثر المتغيرات المستقلة تأثيراً في درجة معرفة المبحوثين بأنشطتهم الإتصالية، تم استخدام نموذج تحليل الانحدار المتعدد التدرجي Step- Wise Regression للتعرف على أثر كل متغير من المتغيرات المستقلة التي ثبتت معنويتها إحصائياً في علاقتها بدرجة معارف العاملين الإرشاديين المبحوثين بأنشطتهم الإتصالية كمتغير تابع، فقد أظهرت نتائج تحليل الانحدار الخطي أن هناك متغيرين فقط من المتغيرات المستقلة السابقة يؤثران بنسب مختلفة في التباين الحادث بالمتغير التابع وهما (الاتجاه نحو العمل مع الزراع، ومدة الخدمة في العمل الإرشادي).

أما المشاركة مع الوحدات البيطرية في تنفيذ برامج الرعاية البيطرية والمشاركة مع المنظمات الزراعية في تنفيذ برامج التوعية البيئية فقد شغلا المرتبة الحادية عشر بمتوسط مرجح قدره ٢,٣٩ درجة، بينما احتل المشاركة مع المنظمات (الأهلية والحكومية) في التوعية بالحفاظ على البيئة المرتبة الثانية عشر بمتوسط مرجح قدره ٢,٣٧ درجة، في حين وقع المشاركة مع المنظمات الريفية في تسويق بعض المحاصيل الزراعية في المرتبة الثالثة عشر بمتوسط مرجح قدره ٢,٣٠ درجة، ثم في المرتبة الرابعة عشر بالتعاون مع الوحدات الصحية في تنفيذ برامج تنظيم الأسرة والتوعية الصحية بمتوسط مرجح قدره ٢,٢٧ درجة، يليه في المرتبة الخامسة عشر المشاركة مع المنظمات الريفية في إجراء عمليات الحصر المختلفة بمتوسط مرجح قدره ٢,٢٥ درجة.

يعقبه في المرتبة السادسة عشر التعاون مع المجالس المحلية في حصر الموارد المتاحة بالقرية بمتوسط مرجح قدره ٢,١٨ درجة، ثم حل في المرتبة السابعة عشر المشاركة مع مراكز الشباب في تنفيذ برامج تدريبية للشباب بمتوسط مرجح قدره ٢,١٥ درجة، يليه في المرتبة الثامنة عشر التنسيق مع المنظمات الاجتماعية بالقرية لحصر وترتيب مشكلات القرية بمتوسط مرجح قدره ٢,١٣ درجة، ثم جاء الاستعانة بالإمكانات (المادية والبشرية) المتاحة لدى المنظمات الريفية لتسهيل العمل الإرشادي بالمنطقة في المرتبة التاسعة عشر بمتوسط مرجح قدره ٢,١١ درجة، بينما احتل المشاركة مع المجالس المحلية في تنفيذ برامج تنمية القرية المرتبة العشرون بمتوسط مرجح قدره ٢,١٠ درجة، يليه في المرتبة الحادية والعشرون المشاركة مع الوحدات الاجتماعية في تنفيذ برامج الخدمات الاجتماعية بمتوسط مرجح قدره ٢,٠٨ درجة، ثم في المرتبة الثانية والعشرون والأخيرة المشاركة مع بنك القرية في تنفيذ برامج المشروعات الصغيرة بمتوسط مرجح قدره ٢,٠٧ درجة (جدول ٨).

وبترتيب درجة معارف العاملين الإرشاديين المبحوثين بالأنشطة الإتصالية للفئات المستهدفة والجهات والمنظمات الرسمية وفق المتوسط المرجح العام لكل منها تبين أن: الأنشطة الإتصالية المتعلقة بالزراع احتلت المرتبة الأولى بمتوسط مرجح عام قدره ٢,٧٧ درجة، يليها في المرتبة الثانية الأنشطة الإتصالية المتعلقة بالقيادة الريفيين بمتوسط مرجح عام قدره ٢,٦٨ درجة، بينما شغلت الأنشطة الإتصالية المتعلقة بزملاء وروساء العمل المرتبة الثالثة بمتوسط مرجح عام قدره ٢,٦٢ درجة، يعقبها في المرتبة الرابعة الأنشطة الإتصالية المتعلقة بالشباب الريفي بمتوسط مرجح عام قدره ٢,٥٣ درجة، أما المرتبة الخامسة فقد احتلتها الأنشطة الإتصالية المتعلقة بالجهات البحثية (مركز البحوث والجامعة) بمتوسط مرجح عام قدره ٢,٥٢ درجة، بينما جاءت الأنشطة الإتصالية المتعلقة بالمرأة الريفية في المرتبة السادسة بمتوسط مرجح عام قدره ٢,٣٩ درجة، واحتلت الأنشطة الإتصالية المتعلقة بالمنظمات الاجتماعية الريفية والزراعية المختلفة المرتبة السابعة والأخيرة بمتوسط مرجح عام قدره ٢,٣٧ درجة.

ثالثاً: العلاقات الارتباطية بين المتغيرات المستقلة المدروسة وبين درجة معارف العاملين الإرشاديين المبحوثين بأنشطتهم الإتصالية:

أسفرت النتائج بجدول (٩) عن وجود علاقة ارتباطية عند المستوي الاحتمالي ٠,٠١ بين المتغيرات المستقلة المدروسة التالية (مدة الخدمة في العمل الإرشادي، والعمل في نفس المركز

وهذا يعني أن المتغيران يفسرا نحو ٢٣٪ من التباين في درجة معارف العاملين الإرشاديين المبحوثين بأنشطتهم الإتصالية (جدول ١٠).

ويرتبط هذان المتغيران مجتمعين بالمتغير التابع بمعامل ارتباط متعدد قدره ٠,٤٧٩، وبلغت قيمة (ف) المحسوبة ١٣,٢٦٧ درجة، وهي قيمة معنوية عندالمستوي الاحتمالي ٠,٠١، وقد أشارت النتائج إلي أن قيمة معامل التحديد R^2 بلغت نحو ٠,٢٣٠

جدول ٩. قيم معاملات الانحدار الجزئي بين المتغيرات المستقلة المرتبطة معنوياً وبين درجة معارف العاملين الإرشاديين المبحوثين بأنشطتهم الإتصالية

م	المتغيرات المستقلة	معامل الارتباط البسيط	معامل الانحدار الجزئي	قيمة ت
١	سن المبحوث	٠,٠٩٦	٠,٨٧٤	١,٠٨١
٢	المؤهل الدراسي	٠,٠٤١	٠,٧٨٠	٠,٥٤٠
٣	التخصص الدراسي	٠,١٢٨	٦,٠٥٤	٠,٨٤٦
٤	مدة العمل في وزارة الزراعة	٠,٠٤٣	٠,٠٣٠	٠,٠٤٠
٥	مدة الخدمة في العمل الإرشادي	**٠,٢٦٦	٠,٩٦٤	**٢,٢٨٨
٦	الحالة الاجتماعية	٠,٠١٥	٦,٠٤٣	٠,٨٣٤
٧	عدد أفراد الأسرة	٠,٠٦١	١,٥٠٥	٠,٤٩١
٨	العمل في نفس المركز الإداري	**٠,٢١٧	٥,٤٤١	٠,٥٨٩
٩	الاتجاه نحو العمل مع الزراع	**٠,٤١٦	٤,٨٥٠	**٣,١٣٤
١٠	استخدام العاملين الإرشاديين للطرق الإتصالية الإرشادية الحديثة	**٠,٣٣٩	١,٠٥٩	١,٦٥٦
١١	الإتصال الفعال للعاملين الإرشاديين	*٠,١٩٥	٣,٠٠٨	١,٤٣٩

** مستوي احتمالي ٠,٠٥
* مستوي احتمالي ٠,٠١

قيمة ف = ٣,٥٣٩**

معامل الارتباط المتعدد $R = ٠,٥٧٢$
معامل التحديد $R^2 = ٠,٣٢٧$

جدول ١٠. النموذج المختزل للعلاقات الارتباطية والانحدارية بين المتغيرات المستقلة المرتبطة معنوياً بدرجة معارف العاملين الإرشاديين المبحوثين بأنشطتهم الإتصالية

المتغيرات المستقلة	معامل الانحدار الجزئي	قيمة ت	القيمة التراكمية للتباين المفسر	٪ للتباين المفسر في المتغير التابع
الاتجاه نحو العمل مع الزراع	٦,١٤٣	* ٤,٢٨٦	٠,١٧٣	١٧,٣
مدة الخدمة في العمل الإرشادي	٠,٩٥٦	* ٢,٥٥٣	٠,٢٣٠	٥,٧

ف = ١٣,٢٦٧*
* عند مستوي احتمالي ٠,٠١

معامل الارتباط المتعدد = ٠,٤٧٩
معامل التحديد $R^2 = ٠,٢٣٠$

المراجع

- ابن كثير، (١٩٩٨): تفسير القرآن الكريم الجزء الأول والثامن، تحقيق سامي محمد سلامة، دار طيبة للنشر، الطبعة الثانية.
- الجزار، محمد حموده، وعادل إبراهيم محمد علي الحامولي، ومحمود أمين محمد منيسي (٢٠١٨): دراسة المصادر المعلوماتية الزراعية للمرشدين الزراعيين في مجال الإنتاج النباتي بمحافظة البحيرة، مجلة العلوم الزراعية المستدامة، كلية الزراعة، جامعة كفر الشيخ، المجلد ٤٤، العدد ٣، ص: ٩٥ - ١٠٧.
- الحامولي، عادل إبراهيم محمد علي، ومنال فهمي إبراهيم علي، ومنى محمد عمر القاضي (٢٠١٩): استخدام العاملين بالمراكز الإرشادية الزراعية للمواقع الإلكترونية الزراعية بمحافظة كفر الشيخ، مجلة العلوم الزراعية المستدامة، كلية الزراعة، جامعة كفر الشيخ، المجلد ٤٥، العدد ٣، ص: ٢٠١ - ٢١٠.
- الخالدي، عبد الرحمن محمد توفيق (٢٠٠٤): نظم المعرفة والمعلومات، دراسة علي المزارعين في إحدى قري محافظة الجيزة، رسالة دكتوراه، كلية الزراعة، جامعة القاهرة.
- الرافعي، أحمد كامل (١٩٨٥): أساسيات في التعليم الإرشادي الزراعي، معهد بحوث الإرشاد الزراعي والتنمية الريفية، مركز البحوث الزراعية، الجيزة.
- الساعدي، حيدر عباس عبد الله، وأشواق عبد الرازق البدري (٢٠١٠): المهارات الإصالية للمرشدين الزراعيين في مجال زراعة محاصيل الخضر في بعض المحافظات الوسطى وعلاقتها ببعض العوامل، مجلة الباحث العلمي، العدد ٩، ١٠، يونيو ويوليو، ص: ١٨١ - ١٩٣.
- الشافعي، عبد العليم أحمد، وأحمد محمد الذهبي، ورضا حسن عبد الغفار أبو زيد (٢٠١٤): استخدام الإشرافيين الإرشاديين لتكنولوجيا المعلومات والاتصالات في العمل الإرشادي الزراعي ببعض محافظات الدلتا، مجلة العلوم الاقتصادية والاجتماعية، كلية الزراعة، جامعة المنصورة، المجلد ١٠، العدد ٥، ص: ١٤٧٩ - ١٤٩١.
- الصباغ، عماد الصباغ (٢٠٠٢): إدارة المعرفة ودورها في إرساء مجتمع المعلومات، النادي العربي للمعلومات، الدوحة، قطر.
- العادلي، أحمد السيد (١٩٨٣): أساسيات علم الإرشاد الزراعي، دار المطبوعات الجديدة، الطبعة الثانية، الإسكندرية، مصر.
- بدير، سهير (١٩٨٩): البحث العلمي، دار المعارف، القاهرة، مصر.
- بهنام، نبيل عبد المسيح، ومؤيد فتحي أروي (٢٠١٢): مهارات الإتصال لدى العاملين بالإرشاد الزراعي في محافظة نينوى وعلاقتها ببعض الخصائص الشخصية والوظيفية، مجلة زراعة الرافدين، المجلد ٤٠، العدد ٢، العراق، غير مبين الصفحة.
- حسين، حسين علي (٢٠١١): دراسة عن واقع العاملين في الإرشاد الزراعي في محافظة ذي قار، مجلة جامعة ذي قار، المجلد ٦، العدد ٢، العراق، ص: ٩٤ - ١٠٢.
- حفني، منصور أحمد محمد، وسامي محمد عبد الحميد دراز (٢٠١٥): اتجاهات المرشدين الزراعيين نحو استخدام الطرق الإرشادية الإلكترونية بمحافظة سوهاج، مجلة العلوم الاقتصادية والاجتماعية، كلية الزراعة، جامعة المنصورة، المجلد ٦، العدد ٢، ص: ١٤١ - ١٥١.
- خضر، خضر خالد، والعجيلي، سحاب عابد (٢٠١٨): دراسة علاقة الإتصال بين العاملين في الإرشاد الزراعي والتنظيمات
- الزراعية في محافظة صلاح الدين، المؤتمر الدولي العلمي الثالث للعلوم الزراعية، كلية الزراعة، جامعة تكريت، العراق، ص: ٥٥ - ٦٤.
- خير الله، أديب عبد الجبار (٢٠١٧): مستوى اتصال المزارعين بالإرشاد الزراعي في قضاء حديثة وعلاقته ببعض المتغيرات، مجلة الأنبار للعلوم الزراعية، المجلد ١٥، العدد ٢، العراق، ص: ٦٩٨ - ٧٠٤.
- رحيم، فراس إبراهيم (٢٠١٨): آراء الموظفين الزراعيين في مديرية زراعة كركوك بالعراق تجاه معوقات الإتصال الإرشادي الزراعي وعلاقتها ببعض المتغيرات، مجلة جامعة تكريت للعلوم الزراعية، المجلد ١٨، العدد ٣، العراق، ص: ١٦٨ - ١٧٩.
- سلامة، منى فتحي (٢٠١٠): الآثار التعليمية للحقول الإرشادية للأرز الهجين بين مزارعي بعض مراكز محافظة كفر الشيخ، رسالة دكتوراه، كلية الزراعة، جامعة كفر الشيخ، مصر.
- سيد أحمد، غريب محمد (١٩٩٤): تصميم وتنفيذ البحث الاجتماعي، دار المعرفة الجامعية، الإسكندرية، مصر.
- شاكر، محمد حامد (٢٠٠٢): الإتصال الإرشادي الفعال، معهد بحوث الإرشاد الزراعي والتنمية الريفية، دليل مرجعي، مركز البحوث الزراعية، الجيزة، مصر.
- صالح، صبري مصطفى، ومحمد عمر الطنوبي، وسهير عزمي (٢٠٠٣): الإرشاد الزراعي أساسياته وتطبيقاته، الطبعة الأولى، مركز الإسكندرية للكتاب، الإسكندرية، مصر.
- صيني، سعيد إسماعيل (١٩٩٣): قواعد أساسية في البحث العلمي، الطبعة الأولى، مؤسسة الرسالة، عمان، الأردن.
- طلبة، ليلى أنور (٢٠١٥): طرق الإتصال الإرشادي الزراعي التي يتعرض لها الزراع وعلاقتها بمستوي معارفهم في مجال التعامل مع المخلفات الزراعية في بعض قري محافظتي الإسكندرية والبحيرة، مجلة الإسكندرية للتبادل العلمي، المجلد ٦، العدد ٢، ص: ٢٥٩ - ٢٦٤.
- عبد المقصود، بهجت محمد (١٩٨٨): الإرشاد الزراعي، دار الوفاء للطباعة والنشر والتوزيع، المنصورة، مصر.
- علي، منال فهمي إبراهيم (٢٠١٧): دراسة وصفية لجودة المواقع الإلكترونية الزراعية، مجلة العلوم الزراعية المستدامة، كلية الزراعة، جامعة كفر الشيخ، المجلد ٤٣، العدد ٤، ص: ١٧٥ - ١٩٠.
- عمر، أحمد محمد (١٩٩٢): الإرشاد الزراعي المعاصر، مصر للخدمات العلمية، القاهرة، مصر.
- عمر، أحمد محمد، وخيري أبو السعود، وطه أبو شعيشع، وأحمد الرافعي (١٩٧٣): المرجع في الإرشاد الزراعي، دار النهضة العربية، القاهرة.
- كعكه، وليد عبد الغني (٢٠١٦): تقييم استخدام المرشدين الزراعيين لمصادر المعلومات الزراعية في الإمارات العربية المتحدة، المجلة السورية للبحوث الزراعية، المجلد ٣، العدد ٢، غير مبين الصفحة.
- ناصر، عبد الغني محمد عبد الدايم (٢٠١٢): أداء المرشدين الزراعيين بمحافظة كفر الشيخ، رسالة دكتوراه، كلية الزراعة، جامعة كفر الشيخ، مصر.
- نونكا، وتاكوشي (١٩٩٥): صناعة المعرفة، جامعة أوكسفورد، نيويورك، الولايات المتحدة الأمريكية.

مراجع باللغة الأجنبية:

Rogers, E.M & Shoemaker, F.F (1971):
Communication of Innovations, Second Edition
Macmillan Company, New York, U.S.A.

Knowledge of The Extension Workers of Their Communication Activities at Kafr El-Sheikh Governorate

Adel I. M. A. Elhamoly, Ahmad M. A. Abdallah, Abdaleem S. A. Elshafay and Ezzat M. Megahed

Dept. of Agric. Economics, Fac. Of Agric., Kafrelsheikh University. Agric. Research Center, High student

THE research mainly aimed to identify the degree of knowledge of the extension workers about their communication activities at Kafr El-Sheikh Governorate. The research data were collected from all the respondents by the personal questionnaire. They were analyzed by using several statistical tools as: percentage, frequencies, means, standard deviation, the simple & multiple correlation coefficients, and the partial & multiple regression coefficients. The most important results included the degree of the respondents' knowledge of communication activities related to farmers ranked first with 2.77 degrees, followed by communication activities related to rural leaders with 2.68, then the communication activities related to colleagues and work leaders ranked third with 2.62 degrees, followed by communication activities related to rural youth with 2.53 degrees, then communication activities related to research institutions (Research Center and the University) with 2.52 degrees, then communication activities related to rural women 2.39 degrees, and finally the communication activities related to various rural and agricultural social organizations with of 2.37 degrees. The most important variables affecting the dependent variable were: use of the respondents for modern indicative communication methods, and the effective communication of the extension workers.

Keywords: Knowledge; Activities; Communication; Farmers; Rural leaders; Organizations.