

إعداد وتنفيذ برنامج تدريبي لتأهيل أسر السجناء لإنتاج حقائب يد بتوليف بعض الخامات

أميرة عبد الله نور الدين^١ وأمانى شعبان على محمد^٢

الملخص العربي

هدف البحث إلى تأهيل وإعداد بعض أسر السجناء في المملكة لإقامة مشروع إنتاجي صغير للاستفادة من بقايا الخامات وتوليفها لإنتاج حقائب يد وذلك عن طريق إكساب معارف ومهارات توليف الخامات وتنفيذها لإنتاج حقائب اليد لأسر السجناء، بالإضافة إلى إيجاد سبل عمل لأسر السجناء لتحسين ورفع مستوى الدخل لديهم. وقد استخدم البحث الحالي المنهج الوصفي التحليلي، المنهج التجريبي، كما تم استخدام الأساليب الإحصائية للمقارنة بين النتائج وتحليلها.

وتوصلت نتائج البحث إلى أنه قد تم الاجابة على تساؤلات البحث والتي تتلخص فيما يأتي:

- يمكن بناء برنامج تدريبي لأسر السجناء لإنتاج حقائب يد كمدخل مشرع انتاجي صغير.
 - الاستفادة من بقايا الأقمشة والخامات والتوليف بينهما لإنتاج حقائب يد.
 - توافر الناحية الجمالية والوظيفية والاقتصادية لحقائب اليد المقترحة.
 - تحقق رضا المستهلك عن تلك الحقائب المنتجة.
- الكلمات المفتاحية: البرنامج التدريبي - أسر السجناء لحقائب اليد - توليف الخامات.

المقدمة

تتعرض أسر السجناء نتيجة سجن العائل الوحيد لها إلى عدد من المشكلات الاجتماعية والنفسية، بالإضافة إلى المشكلات الاقتصادية الأخرى التي تبدو أكثر تأثيراً، وقد تؤدي تلك المشكلات وما تحدثه من ضغوط متزايدة إلى انهيار تلك الأسر وعدم تماسكها، لذلك يجب ألا تقتصر برامج الرعاية التي تقدم لأسر السجناء على المساعدات المالية فقط بل لابد من مساعدتهم لإقامة مشروعات صغيرة تساعد على الحياة (إيهاب سلام وآخرون: ٢٠٠١-١٥).

وهنا حددت رؤية المملكة العربية السعودية (٢٠٣٠) ثلاثة أهداف رئيسية في مجال سوق العمل السعودي، ووضعت عدداً من المحاور لدعم تحقيق هذه الرؤية، التي تنص على خفض معدلات البطالة في سوق العمل السعودي من (١١.٦%) إلى (٧%) بحلول (٢٠٣٠) وكذلك دعمها للمنشآت الصغيرة والمتوسطة التي تعد مولداً رئيساً للوظائف في قطاعات الأعمال، إضافة إلى إسهامها بشكل كبير في تحويل السعوديين من طالبي عمل إلى أصحاب أعمال، وخصصت هدفها الثالث في هذا المحور في زيادة مشاركة المرأة السعودية في سوق العمل ورفع نسب تلك المشاركة من ٢٢% إلى ٣٣% (<http://www.vision2030.gov.sa>).

^١ قسم الاقتصاد المنزلي-كلية التربية النوعية-جامعة المنصورة

^٢ قسم الاقتصاد المنزلي-كلية التربية النوعية-جامعة الفيوم

استلام البحث في ١١ يوليو ٢٠١٨، الموافقة على النشر في ٠٩ اغسطس ٢٠١٨

يتدربون عليه (Jill Molloy: 2003-p71)، فالتدريب له مردود وعائد يظهر في بناء العنصر البشري المنتج والفعال الذي يُساهم بدوره في زيادة الكفاءة الإنتاجية على مستوى المنظمة ككل (أمل عبد الرحمن السيد: ٢٠٠٧-٤١).

من هذا المنطلق رأت الباحثتان أهمية إعداد برنامج تدريبي للنساء من أسر السجناء وذلك لإمدادهن بالمعلومات والمهارات اللازمة لإنتاج حقائب يد من توليف الخامات المختلفة كمدخل لمشروع إنتاجي صغير يُمثل مصدر دخل لهن، وكذلك لتغيير اتجاهاتهن نحو الحياة الأسرية والاجتماعية بالإضافة إلى زيادة الدخل الشهري لهن بما ينعكس على زيادة الدخل القومي بشكل عام.

المشكلة البحثية

انطلاقاً من فتوى سماحة مفتي عام المملكة الشيخ/عبد العزيز آل الشيخ رئيس هيئة كبار العلماء أن أسرة السجن لا تتحمل ذنبه ولا ينبغي أن تؤاخذ بما فعل، وطالب بأن تتضافر الجهود لرعاية أسر السجناء وأولادهم الذين قد يكونون في حالتهم هذه أشد من الأيتام، لأن اليتيم معلوم عند الناس أن أباه قد مات فيقدموا لهم المساعدات وأما هؤلاء فقد تكون النظرة لهم نظرة مختلفة، وقد لا يُنتبه لحالهم ويُهملون، وإنما من الواجب أن نحفظ لهم حق الأخوة الإيمانية، والتراحم بيننا يجب أن يكون قائماً، والنبي صلى الله عليه وسلم يقول: (المسلم أخو المسلم) ويقول: (مثل المؤمنين في توادهم وتراحمهم وتعاطفهم... إلى آخر الحديث)، لذلك رأت الباحثتان تقديم برنامج تدريبي باستخدام توليف بعض الخامات لإنتاج حقائب يد كمدخل لمشروع إنتاجي صغير وذلك للتوجيه نحو زيادة الدخل بدل من المساعدات المالية وكذلك لتقوية العلاقات المجتمعية، وبذلك نتلخص مشكلة البحث في الأسئلة التالية:-

١- هل يمكن بناء برنامج تدريبي لأسر السجناء لإنتاج حقائب يد كمدخل لمشروع إنتاجي صغير؟

خصوصاً المرأة التي حدث لها ظروف وأصبحت لها دور مختلف بعد غياب العائل الوحيد للأسرة، ألا وهي زوجة المسجون، ولكي تنجح في النجاة بأفراد أسرتها والمحافظة عليها، يجب عليها أن تقوم بمضاعفة جهدها داخل البيت وخارجه، حيث يضاف إلى أعبائها أعباء أخرى تتمثل في توفير سبل المعيشة الضرورية، بالإضافة إلى المسؤوليات التعليمية والصحية وسبل الرعاية المختلفة للأبناء (إيهاب سلام وآخرون: ٢٠٠١-٢١).

وتعتبر صناعة الملابس الجاهزة ومكملاتها من الصناعات التي تُحقق نفعاً اقتصادياً للمجتمعات والتي تنسم بجذب الأيدي العاملة نظراً للاحتياج الشديد للأيدي العاملة البشرية اللازمة للقيام بهذه الصناعة على الرغم من توافر الآلات والتقنيات الحديثة، بل تتميز تلك الصناعة بكثرة المخلفات والعوادم الناتجة من أقمشة وخيوط وجلود وخرز وغير ذلك (نادية محمود خليل: ١٩٩٩-٥١).

وقد ظهر الاهتمام بإعادة تدوير وتوليف تلك العوادم مما أدى إلى رفع قيمتها المادية والفنية والسعي من خلال التصميم وتحويلها إلى عمل فني، ومن ثم تحويلها إلى عمل صناعي ومنتج جديد (سامية محمد الطوبشي: ٢٠٠٧-٩٧).

ومكملات الملابس من المنتجات التي يمكن إنتاجها من مخلفات صناعة الملابس والذي يساعدنا في ذلك أن أشكال وخامات وألوان المكملات تختلف من وقت لآخر تبعاً للموضة السائدة، حيث تخضع لعمليات التجديد والابتكار في تصميمها ومنها حقائب اليد، فهي تأخذ أشكالاً عديدة قد تكون منتظمة أو غير منتظمة وتصنع من خامات متنوعة مثل (الجلد والقماش والبلاستيك والخيوط) (نادية محمود خليل: ١٩٩٩-٨٧).

ومن جانب آخر فإن التدريب يُعد منظومة من التعليم المخطط الذي يساعد المتدربين في الحصول على المعلومات والمهارات التي سوف يطبقونها في أعمالهم ومجتمعاتهم وكذلك منحهم الاتجاه الإيجابي تجاه ما

٣- توجد فروق ذات دلالة إحصائية بين جودة الحقائق المقترحة وإقبال المستهلك.

حدود الدراسة:-

- حدود زمنية: تم إجراء البحث عام ٢٠١٧م.
- حدود مكانية: تم تطبيق البحث بجمعية تراحم لرعاية السجناء بالمملكة العربية السعودية.
- حدود بشرية: تم إجراء الدراسة على (٣٠) متدربة من أسر السجناء (زوجة/أخت/ بنت) السجن، لكن (٢٧) منهم فقط اللاتي أكملن البرنامج.

منهج البحث:

يتبع البحث المناهج التالية :

- ١- المنهج الوصفي التحليلي.
- ٢- المنهج شبه التجريبي.
- ٣- كما تم استخدام الأساليب الإحصائية للمقارنة بين النتائج وتحليلها.

أدوات البحث:

- ١- برنامج تدريبي لتنمية المهارات الأساسية لتوليف الخامات وإنتاج حقائق يد.
- ٢- الاختبار المهارى لقياس المهارات الأساسية اللازمة لإنتاج حقائق اليد.
- ٣- استبيانان لقياس مدى توافر النواحي الجمالية والوظيفية والاقتصادية.
- ٤- الزيارات الميدانية لأسر السجناء.

مصطلحات البحث:

البرنامج التدريبي:

هو المخطط العام الذي يوضع في وقت سابق على عمليتي التعليم والتدريب في مرحلة من مراحل التعليم ويلخص الاجراءات والموضوعات كما يتضمن الخبرات التعليمية التي يجب أن يكتسبها المتعلم مرتبة ترتيبياً يتمشى

٢- هل يمكن الاستفادة من بقايا الأقمشة والخامات والتوليف بينهما لإنتاج حقائق يد؟

٣- ما مدى توافر الناحية الجمالية والوظيفية والاقتصادية لحقائب اليد المقترحة؟

٤- ما مدى رضا المستهلك عن تلك الحقائق المنتجة ؟

أهمية البحث:

- ١- تأهيل وإعداد بعض أسر السجناء في المملكة لإقامة مشروع إنتاجي صغير.
- ٢- الاستفادة من بقايا الخامات وتوليفها لإنتاج حقائق يد.
- ٣- إكساب معارف ومهارات توليف الخامات لأسر السجناء وتنفيذها لإنتاج حقائق يد.
- ٤- إيجاد سبل عمل لأسر السجناء لتحسين ورفع مستوى الدخل لديهم.

الأهداف البحثية

- ١- تشجيع أسر السجناء على إقامة مشروع إنتاجي صغير.
- ٢- تنشيط الصناعات الصغيرة لأسر السجناء من أجل رفع المستوى الاقتصادي للفرد والمجتمع.
- ٣- إعداد برنامج تدريبي لتنمية مهارات توليف الخامات لأسر السجناء لإنتاج حقائق اليد.
- ٤- تحديد مدى فاعلية البرنامج المقترح في إكساب المعارف والمهارات لأسر السجناء.
- ٥- المشاركة في تقديم حلول لحل المشكلات الاقتصادية والاجتماعية لأسر السجناء.

فروض البحث:-

- ١- توجد فروق ذات دلالة احصائية بين المستوى التدريبي لأسر السجناء وانتاج حقائق يد من توليف الخامات قبل وبعد تطبيق البرنامج.
- ٢- توجد فروق ذات دلالة احصائية بين مهارات توليف الخامات وتحقيق القيم الجمالية والوظيفية والاقتصادية للحقائب المقترحة.

الممارسة العملية الفنية التي قد لا تتبع تصميماً مسبقاً فهو مفهوم أكثر شمولاً، أما الخامة فتجدد علاقتها بالموضوع تارةً وبالمضمون الفكري تارةً أخرى (سامية محمد الطوبشي: ٢٠٠٧-٣٣).

الدراسات السابقة:

١- دراسة حنان عبدالنبي بعنوان:

(فنون أشغال الابرّة وإمكانية الاستفادة منها في عمل مكملات الملابس).

هدفت الدراسة إلى :- الاستفادة من فنون أشغال الابرّة وإمكانية الاستفادة منها في عمل مكملات الملابس وإثراء جماليات مكملات الملابس.

وتوصلت نتائج الدراسة إلى:- أن أفضل فنون أشغال الابرّة المستخدمة في عمل مكملات الملابس هو التطريز ويتساوى معه الكروشيه الذي يتساوى معه أيضاً التريكو (حنان عبدالنبي السيد: ٢٠٠٤).

٢- دراسة مروة ابراهيم بعنوان:

(دراسة تحليلية لبعض خامات البيئة وإمكانية توظيفها في مجال الملابس ومكملاتها)

هدفت الدراسة إلى:- دراسة التقنيات الحديثة لخامات البيئة وكيفية الاستفادة منها في مجال تصميم الملابس ومكملاتها والتعرف على مكملات الملابس وأنواعها ودورها وأهميتها في تجميل الزي بما يتلاءم وطبيعة المجتمع وتقاليد.

توصلت نتائج الدراسة إلى:- تقديم تصميمات معاصرة للملابس ومكملاتها باستخدام خامات البيئة المتنوعة بما يتلاءم مع الذوق الرفيع وعادات المجتمع (مروة ابراهيم محمد: ٢٠٠٦).

٣- دراسة Blickendsdorfer بعنوان:-

Handbags summer2007, (The favorite companion source) textile, revue, Switzerland,

مع مرحلته العمرية وحاجاته ومطالبه الخاصة (أحمد اللقاني، علي الجمل: ١٩٩٩-٩٣).

وكذلك هو مجموعة من المهارات التي يسعى المدرب إيصالها إلى المتدرب والتي تصاغ وفق أسلوب محدد يبدأ بالأهداف وينتهي بالتقييم (حاتم رفاعي ، حازم عبد الفتاح: ٢٠٠٧-٣٧).

أسر السجناء :

تلك الأسر التي يكون عائلها أو القائم على شؤونها موجودا داخل السجن بسبب الحكم عليه بالسجن لفترة من الزمن بغض النظر عن السبب الأساسي الذي أدى إلى دخوله هذه المؤسسة (السعيد عبدالله: ١٧٤١٧-٣٧).

وكذلك هي تلك الأسر التي تحتاج إلى المعونة والمساعدة لمواجهة المشكلات الاجتماعية والنفسية والاقتصادية المترتبة على غياب المعيل بصدور حكم الإيقاف والسجن عليه عن طريق المؤسسات والهيئات الحكومية والاهلية (نوف محمد العتيبي: ٢٠٠٨-٥٩).

حقائب يد:

من أهم المكملات التي لا تستغني عنها المرأة وتنسم دائما بالتنوع والتجديد في تصميماتها تبعاً لظروف كل مجتمع والموضة السائدة (صفاء الصعيدي: ٢٠٠٢-٧٣).

هي إضافة قطع تصاحب الملابس الرئيسي وتؤدي إلى الأناقة وإن كانت هي في حد ذاتها ثانوية وليست أساسية مثل حقائب اليد (نادية محمود خليل: ١٩٩٩-٢٨).

توليف الخامات:

الجمع بين أكثر من خامة في عمل فني واحد ، أي أن تكون هناك ألفة بين خامات متعددة ذات مصادر مختلفة، إلا أنه يمكن إحداث توازن بينها، فعمليات بناء العلاقات التشكيلية في المشغولة الفنية والتعبير عن ذلك بتوليف الخامات لم يعد مجرد تركيب مساحات يجاور بعضها البعض، وإنما أصبحت عملية تجدد نفسها بنفسها في أثناء

٦- دراسة نوف محمد العتيبي بعنوان:

(دور خدمة الجماعة في تحقيق التكيف الاجتماعي لأسر السجناء)

هدفت الدراسة إلى:- التعرف على أهم أدوار طريقة خدمة الجماعة في تقديم الخدمات الاقتصادية لأسر المسجونين وتوجيههم إلى مصادر الامكانيات في البيئة للاستفادة منها وكذلك تقديم أفكار ومشاريع بدلا من مساعداتهم مالياً ودراسة تقديم وتنظيم برامج للتدريب المهني لأسر المسجونين.

وتوصلت نتائج الدراسة إلى:- أن أهم جوانب الدور الاجتماعي لطريقة خدمة الجماعة في اشباع احتياجات أسر المسجونين تقوية العلاقات الاجتماعية بين السجين وأسرته، إضافة إلى اكساب أسر المسجونين القيم الاجتماعية الإيجابية كالتعاون وتحمل المسؤولية واحترام نظم المجتمع ، مساعدتهم من خلال البرامج التدريبية على إقامة مشاريع ورفع الدخل الأسري لهم (نواف محمد العتيبي: ٢٠٠٨).

٧- دراسة لمياء ابراهيم بعنوان:

(برنامج تدريبي لتأهيل الخريجات لصناعة بعض مكملات الملابس من بقايا الأقمشة)

هدفت الدراسة إلى:- الاستفادة من عوادم الملابس الجاهزة وبقايا الأقمشة المستعملة في صناعة بعض مكملات الملابس (حقائب يد نسائية) عن طريق برنامج تدريبي لإكساب المعارف والمهارات الخاصة بالحقائب.

توصلت نتائج الدراسة إلى:- أهمية البرنامج التدريبي في تنمية الجانب المعرفي بالنسبة لمكملات الملابس والتقنيات الخاصة بها وتنمية الجانب المهاري في رسم نماذج الحقائب وتنفيذها (لمياء ابراهيم: ٢٠١٠).

٨- دراسة زاهر أمين بعنوان: (إعداد برنامج تعليمي لتنمية قدرات طلاب التربية الفنية في مرحلة الاعداد لإقامة مشروع انتاجي صغير في مجال الحلي المعدني)

هدفت الدراسة إلى:- تعريف الإكسسوار أو مكملات الأناقة وموضة هذه الإكسسوار وأي منها مفضل لدى المرأة.

توصلت نتائج الدراسة إلى:- أن حقيبة اليد من مكملات الأناقة وموضة هذه الإكسسوار، بل أصبحت رمزا للمكانة الاجتماعية والاقتصادية وتعطي انطباع بأناقة المرأة وكذلك صديق مفضل ورمز يعبر عنها (Blickensdorfer-S:2007).

٤- دراسة سامية الطويشي بعنوان:

(امكانية توليف خامات مختلفة لإنتاج مشغولات نسيجية بأسلوب الزخرفة النسيجية)

هدفت الدراسة إلى:- انتاج مشغولات نسيجية متنوعة تحقق القيمة الجمالية والنفعية المطلوبة والاستفادة من هذه المنتجات في عمل مشروعات صغيرة لحل مشكلة الخريجين .

توصلت نتائج الدراسة إلى:- أن تغيرات التوليف بالخامات النسيجية (الخامة - التركيب النسيجي- سمك الخيوط) تشكل محاور أثراء التشكيل الفني النسيجي ، وكذلك الافادة من توليف بعض الخامات النسيجية في انتاج مشغولات نسيجية (سامية الطويشي: 2007).

٥- دراسة هند محمد بعنوان:

(دراسة للمكملات الملابسية لطلبة مرحلة التعليم الأساسي كمدخل للتذوق الملابس)

هدفت الدراسة إلى:- ابتكار بعض المكملات الملابسية للأطفال مع مراعاة النواحي الوظيفية والجمالية للمكملات الملابسية

توصلت نتائج الدراسة إلى:- أن للمكملات الملابسية لطلبة مرحلة التعليم الأساسي لها دور في تنمية النواحي الجمالية والتي يمكن توظيفها كمدخل للتذوق الملابس (هند محمد وهبة: ٢٠٠٨).

إجراءات البحث:

أولاً: اعداد البرنامج:

قامت الباحثتان بإعداد برنامج تدريبي مقترح لتأهيل أسر السجناء في المملكة العربية لإنتاج حقائب يد من توليف الخامات من خلال الخطوات التالية:

١- عنوان البرنامج:

برنامج تدريبي مقترح لأسر السجناء بالمملكة لإنتاج حقائب يد بتوليف الخامات.

٢- أهداف البرنامج:

هدف البرنامج إلى أن:

- تتعرف المتدربة على مفهوم مكملات الملابس وأنواعها.
- تذكر مفهوم توليف الخامات.
- تعدد أنواع الخامات.
- تتعرف على المهارات الأساسية لعمل حقائب اليد.
- ترسم نماذج من حقائب اليد.
- تنفذ الغرزة الأساسية للكروشييه.
- تستخدم التطريز بشرائط الستان.
- تتبع طريقة عمل غرزة الأبليك في التثبيت.
- تتقن غرزة التريكو (الارز)
- تثبيت الخرز والفصوص
- تتقن طريقة عمل البطانة للحقائب
- تتمكن من تشطيب واخراج الحقائب

٣- محتوى البرنامج:

نظمت الباحثتان المحتوى في صورة تسلسليه من المهارات السهلة إلى الأصعب واحتوى البرنامج على

المعلومات والمهارات التالية:

- مفهوم مكملات الملابس(حقائب يد).
- توليف الخامات وأنواعها.
- مبادئ التطريز (الأبليك - تثبيت الخرز والتطريز بشرائط الستان)
- الغرزة الأساسية للكروشييه.

هدفت الدراسة إلى:- محاولة اعداد برنامج تعليمي لتنمية قدرات طلاب التربية الفنية لإقامة مشروع انتاجي صغير في مجال الحلي المعدني ، وكذلك انتاج الحلي المعدنية ببيئة جديدة مستوحاة من الاتجاه الفكري للفن التجريدي.

توصلت نتائج الدراسة إلى:- نتائج مقبولة من منتجات الحلي المعدنية بصياغات تصميمية متعددة وجديدة وجمعت في الشكل العام بين القيمة الجمالية والوظيفية النفعية ، مما أفادت في تلبية بعض احتياجات المجتمع ، وأسهمت التجربة في حل مشكلة البطالة لدى شباب الخريجين ،اكتساب عينة البحث الطلابية للخبرات اللازمة لعمل مشروع انتاجي صغير(زاهر أمين:٢٠١٥).

التعليق على الدراسات السابقة:

تم اختيار الدراسات السابقة لارتباطها بموضوع البحث من حيث استخدام البرنامج التدريبي وتوليف بقايا الخامات ومكملات الملابس وكذلك الاهتمام بأسر السجناء لإنتاج مشاريع صغيرة، وبعد إطلاع الباحثتان على الدراسات السابقة وجدنا أنها قد أوضحت مدى الاستفادة من طريقة خدمة الجماعة في تقديم الخدمات الاقتصادية لأسر المسجونين وتوجيههم إلى مصادر الامكانيات في البيئة وكيفية الاستفادة منها وتقديم المساعدات المالية لإقامة مشروع انتاجي صغير باستخدام أبسط الخامات مثل فنون أشغال الابرّة المستخدمة في عمل مكملات الملابس ، بالإضافة إلى توضيح أهمية التدريب في مجال صناعة الملابس الجاهزة عامة ومكملات الملابس خاصة.

وتختلف الدراسة الحالية عن الدراسات السابقة في استخدام برنامج تدريبي لتأهيل أسر السجناء يعتمد على إمدادهم بالمعلومات والمهارات اللازمة لإنتاج حقائب يد من خلال توليف الخامات المختلفة كمدخل لمشروع انتاجي صغير .

- الغرزة الأساسية للتريكو.
- أشغال الجلد.
- مهارات عمل حقائب اليد المستخدمة.
- مهارات تشطيب واخراج الحقائب.
- الاسلوب العلمي وصحته.
- وضوح المهارات.
- ملائمة الوسائل التوضيحية.
- مناسبة وسائل التقييم.

جدول ١. النسبة المئوية لاتفاق آراء المحكمين حول تقويم

النسبة المئوية	م	معايير البرنامج
٩٦%	١	اتفاق المحتوى مع موضوع البرنامج
٩٧%	٢	اتفاق الاهداف مع البرنامج
١٠٠%	٣	التسلسل المنطقي
٩٨%	٤	الاسلوب العلمي وصحته
٩٨%	٥	وضوح المهارات
٩٦%	٦	ملاءمة الوسائل التوضيحية
٩٩%	٧	مناسبة وسائل التقييم

يوضح الجدول السابق آراء السادة المحكمين حول تقييم البرنامج، فنجد أن النسبة المئوية لاتفاق آراء المحكمين تراوحت ما بين (٩٦% إلى ١٠٠%)، حيث أجمع الأساتذة المتخصصين على صلاحية البرنامج للتطبيق مع إبداء بعض الملاحظات والمقترحات التي تم اضافتها، ويمكن توضيح ذلك من خلال الرسم البياني التالي:

ثانياً: تطبيق البرنامج:

تم تطبيق البرنامج في خمس أسابيع بواقع جلستين كل أسبوع ويمكن توضيح ذلك من خلال الجدول التالي:

قامت الباحثتان بالزيارات الميدانية لجمعية تراحم لرعاية أسر السجناء وعمل لقاءات تعريفية للأسر وعرض البرنامج عليهم وتحديد المتدربات وعددهم وطريقة الاجتماع والتدريب وقد تم موافقة ٣٠ متدربه، إلا أن الذي أتم التدريب ٢٧ متدربة فقط.

٤- وسائل البرنامج:

تم استخدام مجموعة من الوسائل التعليمية ومنها:

- أنواع من الخامات
- أنواع من حقائب اليد
- خامات أخرى (خرز وسوسته وكبوسنه وأزرار وجلد صناعي)
- صور توضيحية لبعض المهارات
- ماكينة حياكة
- مكواه

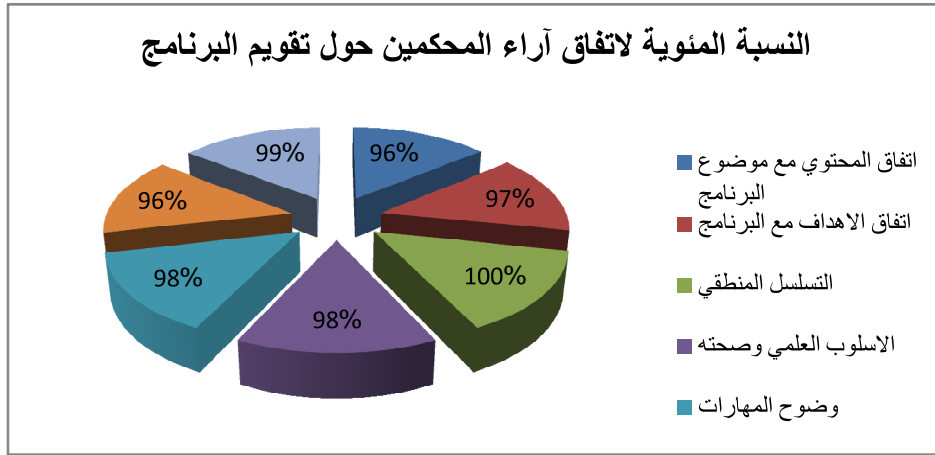
٥- جلسات البرنامج:

قامت الباحثتان بتحديد جلستين أسبوعياً للمتدربات بجمعية تراحم لأجراء تطبيق البرنامج المقترح، حيث بلغ عدد الجلسات عشر جلسات، هذا بالإضافة إلى جلستين، الأولى جلسة للتعارف واجراء الاختبار القبلي، والأخيرة جلسة ختامية للبرنامج وتقديم الشكر للمتدربات والجمعية لما بذلوه وقدموه من جهد، ثم اجراء الاختبار البعدي.

٦- تقويم البرنامج:

تم عرض البرنامج على مجموعة من المتخصصين للتأكد من صلاحية البرنامج من الناحية العلمية والفنية وابداء آراءهم وعمل التعديل المناسب وذلك فيما يأتي:

- اتفاق المحتوى مع موضوع البرنامج.
- اتفاق الأهداف مع البرنامج.
- التسلسل المنطقي.



شكل ١. يوضح النسبة المئوية لاتفاق آراء المحكمين حول البرنامج

جدول ٢. الجدول الزمني للتدريب

محتوى البرنامج	عدد الأسابيع				
	الأسبوع الأول	الأسبوع الثاني	الأسبوع الثالث	الأسبوع الرابع	الأسبوع الخامس
١ مفهومات مكملة الملابس (حقائب يد) توليف الخامات و تصميم واعداد نماذج لحقائب اليد.					جلسة ١٠
٢ مبادئ التطريز (الابليك - تثبيت الخرز والتطريز بشرائط الستان)					جلسة ٨
٣ مبادئ النسيج ١/١					جلسة ٧
٤ الغرزة الأساسية للكروشيه (عمود والمروحة)					جلسة ٦
٥ الغرزة الأساسية للتريكو (العدلة والمقلوبة والارز)					جلسة ٥
٦ مهارات أساسية للجلد (التخريم والرسم)					جلسة ٤
٧ مهارات عمل حقائب اليد المستخدمة					جلسة ٣
٨ مهارات تشطيب واخراج الحقائب					جلسة ٢
٩ تنفيذ نموذج للحقائب					جلسة ١
١ تنفيذ نموذج للحقائب					جلسة ١٠

تم وضع الاختبار المهاري لقياس مستوى أداء

المتدربات في الجانب المهاري لإنتاج حقائب يد من توليف الخامات.

ثالثاً: صدق وثبات أدوات تقييم البرنامج:

١- الاختبار المهاري لقياس المهارات الأساسية اللازمة لإنتاج حقائب اليد.

صدق الاختبار المهارى:

٣- تطبيق الاختبار القبلي على المتدربات.

٤- ختام هذه المرحلة.

مرحلة التدريب والتنفيذ (١٠ جلسات):

١- تم تنفيذ محتوى التدريب وتطبيق مهارات توليف الخامات.

٢- اعداد وانتاج حقائب يد والتي بلغت عشر حقائب، حيث

تم تقسيم المتدربات (٢٧ متدربة) إلى (١٠) مجموعات بواقع سبع مجموعات (كل مجموعة ثلاث متدربات) وثلاث مجموعات أخرى (كل مجموعه متدربتان) بناءً على رغبة المتدربات واختيارهن لكل مجموعه، وقد تم انتاج (١٠) حقاب بواقع حقيبة لكل مجموعه.

٣- تم اختيار تصميم الحقائب في ضوء الخامات المتوفرة للأسر.

٤- تم تحديد ثمن الحقائب في ضوء الأسعار المتداولة بالأسواق.

مرحلة ما بعد التدريب (الجلسة الأخيرة):

١- تقديم الشكر على تعاون المتدربات.

٢- تطبيق الاختبار البعدي.

٣- عمل فترة مفتوحة للمتدربات للتعبير عن آرائهن في البرنامج التدريبي.

٤- ختام هذه المرحلة.

النتائج البحثية

للتأكد من صحة الفرض الأول والذي ينص على أنه " توجد فروق ذات دلالة احصائية بين المستوى التدريبي لأسر السجناء وانتاج حقائب يد من توليف الخامات قبل وبعد البرنامج التدريبي "

تم عمل الاختبار المهارى للمتدربات قبل تقديم البرنامج لهن، ثم تطبيق نفس الاختبار عليهن بعد اتمام تطبيق البرنامج، وحساب المتوسط ونسبته المئوية والانحراف المعياري ونسبته لدرجات المتدربات (عينة البحث)، وحساب

تم عرض الاختبار على مجموعة من الأساتذة المحكمين لأدوات البحث. ملحق (١) وقد كانت هناك بعض الملاحظات التي تم اضافتها وفقاً لآرائهم بحيث أصبح الاختبار قابل للتطبيق.

ثبات الاختبار المهارى:

تم التأكد من ثبات الاختبار المهارى باستخدام طريقة إعادة الاختبار، فقد تم تطبيق الاختبار على المتدربات بعد التعلم، وقد أعيد تطبيق نفس الاختبار مرة أخرى على نفس العينة بعد أسبوعين من تاريخ التطبيق الأول، وقد تم حساب معامل الارتباط لدرجات المتدربات في الاختبارين، حيث بلغت قيمة معامل الثبات (٠.٨٥) وهى قيمة تدل على ثبات الاختبار المهارى.

٢- استبانة تقييم مدى توافر النواحي الجمالية والوظيفية والاقتصادية.**إعداد الاستبانة ومدى صدقها:**

بعد الاطلاع على الكتب والرسائل العلمية المتخصصة قامت الباحثتان بإعداد مبدئي لبنود الاستبانة ، ثم قامت بعرضها على عدد من الأساتذة المحكمين للتأكد من مدى ملاءمة بنود الاستبانة للغرض الذي وُضع من أجله البحث ، وبناءً على توجيهات السادة المحكمين تم إجراء بعض التعديلات من حيث إضافة أو حذف بعض البنود حتى أصبحت الاستبانة في شكلها النهائي.

خامساً: إجراءات البحث:

تم تطبيق البرنامج التدريبي للمتدربات من أسر السجناء وتمت عملية التدريب وفق المراحل التالية:

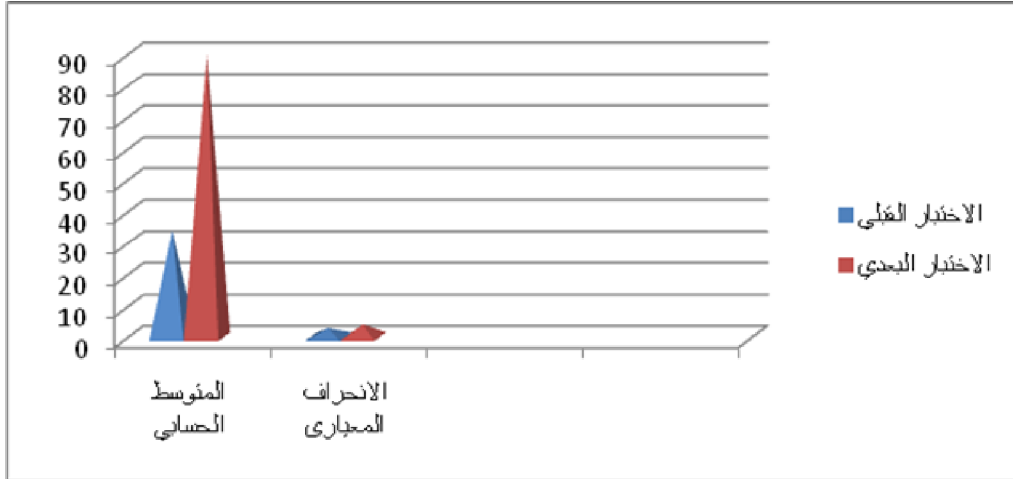
مرحلة ما قبل التدريب (الجلسة الأولى):

١- تم التعرف على المتدربات وكسر الجليد بينهن البعض وبينهن وبين الباحثتان.

٢- مقدمة عن البرنامج التدريبي وأهميته والفترة الزمنية.

جدول ٣. قيمة (ت) لدلالة الفروق لدرجات المتدربات (عينة البحث) في الاختبار المهاري القبلي والبعدي (ن=١٠٠)

البيان	الاختبار القبلي		الاختبار البعدي		معامل	قيمة ت	مستوى الدلالة
	المتوسط	الانحراف المعياري	المتوسط	الانحراف المعياري			
الدرجة الكلية	٣٢.٩	٢.٨	٨٩.٥	٣.٩	٣.٧	٨.٣	٠.٠١ دالة إحصائية
مقياس الاتجاه	١٠٠						



شكل ٢. يوضح الفروق بين الاختبار القبلي والبعدي في الاختبار المهاري

انتاج حقائب يد من توليف الخامات لصالح التطبيق البعدي، مما يؤكد لنا تحقق صحة الفرض الأول.

وفيما يلي الرسم البياني الذي يوضح الفروق بين الاختبار القبلي والبعدي في الاختبار المهاري:

وللتأكد من صحة الفرضين الثاني والثالث اللذان ينصان على أنه (توجد فروق ذات دلالة احصائية بين مهارات توليف الخامات وتحقق القيم الجمالية والوظيفية والاقتصادية للحقائب المقترحة) و(توجد فروق ذات دلالة احصائية بين جودة الحقائب المقترحة وإقبال المستهلك) تم تطبيق استبانتان لأخذ رأي الأساتذة المحكمين والمستهلكين للتحقق من القيم الجمالية والوظيفية والاقتصادية للحقائب المقترحة، وفيما يلي عرض لتصميمات البحث:

دلالة الفروق بين متوسطات الدرجات للمتدربات باستخدام قيمة (ت) لمتوسطين مرتبطين، ويمكن توضيح ذلك من خلال جدول (٣) التالي:

من الجدول السابق يتضح أن قيمة ونسبة (ت) بلغت (٨.٣) وهي دالة إحصائية عند المستوى (٠.٠١) لصالح التطبيق البعدي، أما القياس القبلي فبلغ متوسط درجاته (٣٢.٩) والقياس البعدي بلغ متوسط درجاته (٨٩.٥) ويدل ذلك على معرفة المتدربات مهارات عمل حقائب اليد بشكل كبير.

وبذلك يتضح لنا مما سبق أن المستوى التدريبي للمتدربات من أسر السجناء قد حقق فعالية في التدريب على

جدول ٤. التصميم الأول

الخامات المستخدمة:

ملف من البلاستيك - خيوط صوف

مقاس الحقيبة:

اللون المستخدمة
طريقة توليف الخامات

٣٠×٣٠سم

اللون الأخضر و خيوط الصوف مندرجة الالوان من اللون الأخضر
يقص الملف إلى مربعات طول ضلعة ٥سم يتقب كل ضلع في المربع إلى ٣ ثقوب
بواسطة خرامة الورق ثم تملأ
الثقوب بغرزة الحشو بالكروشيه ثم
تخاط المربعات مع بعضها ثم تنفيذ
يد الحقيبة بالكروشيه



الشكل النهائي للحقيبة

- الثمن المقترح للحقيبة
٣٠ ريال.

جدول ٥. يوضح نتائج تحكيم التصميم المقترح الأول

التقييم	المتوسط	متوسط الرتب	درجات الحرية	قيمة W	٢ ك	الدالة
المحور الأول- أسس التصميم.	١٣.٩٣	٢.٧٨				
المحور الثاني- أسلوب التنفيذ	١٣.٩٨	٢.٨١	٢	٠.٩١٤	١٨.٠١	٠.٠١
المحور الثالث- الغرض الوظيفي والجمالي	١٣.٧٧	٢.٦٣				
المحور الرابع- الجدوى الاقتصادية	١٣.٤٧	٢.٥٤				

(ن المستهلكين=٣٧)

(ن المتخصصين =٩)

جدول ٦. يوضح نتائج (ت) لمجموعة واحدة

العدد المتوسط	الانحراف المعياري	درجات الحرية	قيمة ت	الدالة
٢٢.٧٧	٢.٩٧	٦٧	١٨.٨٩	٠.٠٠١

(ن المستهلكين=٣٧)

يتضح من الجدول السابق أن التصميم الأول تميز
بملاءمة أسس التصميم وتحقق الجانب الوظيفي والجمالي؛
حيث اتفق المحكمون على ذلك ، فجاء معامل اتفاق
المحكمين لکندال W بقيمة (W = ٠.٩١٤) بدلالة ٢ ك
(١٨.٠١)، وهي دالة عند (٠.٠٠١) مما يؤكد اتفاق
المحكمين في عناصر تقييم التصميم.

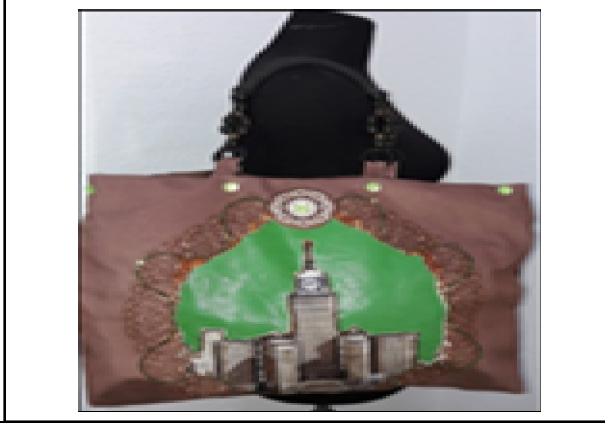
وللتعرف على تقييم المستهلكين بالنسبة للتصميم الأول،
تم حساب اختبار (ت) لمجموعة واحدة بالمقارنة بحد الكفاية
والذي تم التوصل من خلال حساب المدى والذي استخدم
لتقسيم مستوى التصميم المقترح الأول إلى ثلاث مستويات
(منخفض - متوسط - مرتفع).

والجدول التالي يوضح هذه النتائج:

يتضح من الجدول السابق أن قيمة (ت) جاءت دالة
لصالح متوسط درجات تقييم (المستهلكين) مقابل حد الكفاية
كما أن متوسط درجات التقييم جاءت بمستوى مرتفع، مما
يؤكد على ملاءمة التصميم للغرض الوظيفي للحقائب
وملاءمة توليف الخامات لإنتاج حقائب يد وتناسق الالوان
المستخدمة وتوافر النواحي الجمالية بالإضافة إلى مناسبة
سعر الحقيبة للقطع المنفذة.

جدول ٧. التصميم الثاني

الخامات المستخدمة:	قماش - جلد - خرز
مقاس الحقيبة:	٥٠×٤٠ سم
الالوان المستخدمة	بني واخضر
طريقة توليف الخامات	قطعة من قماش مفروشات يوجد بمنصف القطعة تصميم مطبوع نقص الحواف من التصميم ونضع قطعة من الجلد يثبت التصميم مع الجلد بالخرز ثم تبطن الحقيبة وتثبت يد الحقيبة
الشكل النهائي للحقيبة	
الثمن المقترح للحقيبة = ٤٥ ريال	



جدول ٨. يوضح نتائج تحكيم التصميم المقترح الثاني

التقييم	المتوسط	متوسط الرتب	درجات الحرية	قيمة W	كا	الدلالة
المحور الاول- أسس التصميم.	١٣.٩٦	٢.٨٨				
المحور الثاني- أسلوب التنفيذ	١٣.٩٧	٢.٨٢				
المحور الثالث- الغرض الوظيفي والجمالي	١٣.٧٩		٢	٠.٩٠٩	١٧.٠٩	٠.٠١
المحور الرابع- الجدوى الاقتصادية	١٣.٤٩	٢.٥٣				

(ن المتخصصين = ٩) (ن المستهلكين = ٣٧)

جدول ٩. يوضح نتائج (ت) لمجموعة واحدة

العدد المتوسط	الانحراف المعياري	درجات الحرية	قيمة ت	الدلالة
٣٧	٢٢.٧٥	٦٦	١٨.٥٨	٠.٠٠١

(ن المستهلكين = ٣٧)

يتضح من الجدول السابق أن قيمة (ت) جاءت دالة لصالح متوسط درجات تقييم (المستهلكين) مقابل حد الكفاية كما أن متوسط درجات التقييم جاءت بمستوى مرتفع، مما يؤكد على ملاءمة التصميم للغرض الوظيفي للحقائب وملاءمة توليف الخامات لإنتاج حقائب يد وتناسق الالوان المستخدمة وتوافر النواحي الجمالية بالإضافة إلى مناسبة سعر الحقيبة للقطع المنفذة

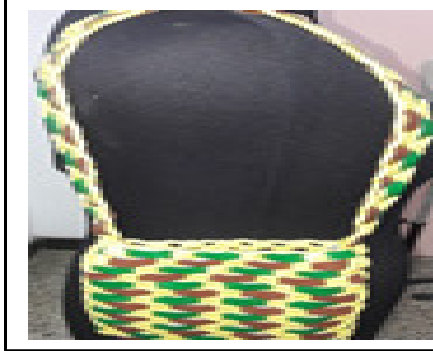
يتضح من الجدول السابق أن التصميم الثاني تميز بملاءمة أسس التصميم وتحقق الجانب الوظيفي والجمالي؛ حيث اتفق المحكمون على ذلك، فجاء معامل اتفاق المحكمين لكندال W بقيمة (W = ٠.٩٠٩) بدلالة كا (١٧.٠٩)، وهي دالة عند (٠.٠١) مما يؤكد اتفاق المحكمين في عناصر تقييم التصميم.

وللتعرف على تقييم المستهلكين بالنسبة للتصميم الثاني، تم حساب اختبار (ت) لمجموعة واحدة بالمقارنة بحد الكفاية والذي تم التوصل إليه من خلال حساب المدى والذي استخدم لتقسيم مستوى التصميم المقترح الثاني إلى ثلاث مستويات (منخفض - متوسط - مرتفع).

والجدول التالي يوضح هذه النتائج:

جدول ١٠. التصميم الثالث

الخامات المستخدمة:	خيوط صوف - جلد صناعي
مقاس الحقيبة:	٢٠×٢٠ سم
الالوان المستخدمة	اصفر واخضر وبني
طريقة توليف الخامات	نبدأ ب٦٤ سلسلة السطر الأول ٤ أعمدة و٤ سلاسل ويكرر لنهاية السطر السطر الثاني : ٤ سلسلة و٤ اعمدة يكرر لنهاية السطر يكرر السطرين ٨ مرات تقص شرائط من الجلد الصناعي وتذكك في الفراغات الناتجة من سلاسل الكروشيه ثم ننفذ يد للحقيبة بنفس الطريقة



الشكل النهائي للحقيبة

الثمن المقترح للحقيبة = ٣٠ ريال

جدول ١١. يوضح نتائج تحكيم التصميم المقترح الثالث

التقييم	المتوسط	متوسط الرتب	درجات الحرية	قيمة W	كا	الدالة
المحور الاول- أسس التصميم.	١٣.٨٩	٢.٨٧				
المحور الثاني- أسلوب التنفيذ	١٣.٨٧	٢.٩٢				
المحور الثالث- الغرض الوظيفي والجمالي	١٣.٦٦	٢.٧٧	٢	٠.٩٥٣	١٨.٠٥	٠.٠١
المحور الرابع- الجدوى الاقتصادية	١٣.٦٨	٢.٥٩				

(ن المستهلكين=٣٧)

(ن المتخصصين = ٩)

جدول ١٢. يوضح نتائج (ت) لمجموعة واحدة

العدد المتوسط	الانحراف المعياري	درجات الحرية	قيمة ت	الدالة
٣٧	٢١.٧٩	٦٧	١٨.٨٩	٠.٠٠١

(ن المستهلكين = ٣٧)

يتضح من الجدول السابق أن قيمة (ت) جاءت دالة لصالح متوسط درجات تقييم (المستهلكين) مقابل حد الكفاية كما أن متوسط درجات التقييم جاءت بمستوى مرتفع، مما يؤكد على ملاءمة التصميم للغرض الوظيفي للحقائب وملاءمة توليف الخامات لإنتاج حقائب يد وتناسق الالوان المستخدمة وتوافر النواحي الجمالية بالإضافة إلى مناسبة سعر الحقيبة للقطع المنفذة.

يتضح من الجدول السابق أن التصميم الثالث تميز بملاءمة أسس التصميم وتحقق الجانب الوظيفي والجمالي؛ حيث اتفق المحكمون على ذلك، فجاء معامل اتفاق المحكمين لكندال W بقيمة (W = ٠.٩٥٣) بدلالة كا (١٨.٠٥)، وهي دالة عند (٠.٠١) مما يؤكد اتفاق المحكمين في عناصر تقييم التصميم.

وللتعرف على تقييم المستهلكين بالنسبة للتصميم الثالث، تم حساب اختبار (ت) لمجموعة واحدة بالمقارنة بحد الكفاية والذي تم التوصل إليه من خلال حساب المدى والذي استخدم لتقسيم مستوى التصميم المقترح الثالث إلى ثلاث مستويات (منخفض - متوسط - مرتفع).

والجدول التالي يوضح هذه النتائج:

جدول ١٣. التصميم الرابع

الخامات المستخدمة:
مقاس الحقيبة:
الالوان المستخدمة
طريقة توليف الخامات

جلد صناعي - قطعة من التريكو منفذة بغرزة حبة الارز
٢٥×٣٠ سم
رصاصي وجنجا بني ورصاصي وبني
قطعة من التريكو مشغولة بغرزة الرزة مقاس ١٥×٢٥ سم تخاط مع قطعة من الجلد الصناعي من اسفل ومن اعلى بلونين مختلفين يد الحقيبة من الجلد الصناعي مثبت على طرف الحقيبة من اعلى خيوط من الصوف على شكل ضفيرة ومثبت في اليد ايضا سلسلة بها قلب من الجلد الصناعي وايضا مجموعة من خيوط الصوف

الشكل النهائي للحقيبة

الثمن المقترح للحقيبة = ٤٠ ريال



جدول ١٤. يوضح نتائج تحكيم التصميم المقترح الرابع

التقييم	المتوسط	متوسط الرتب	درجات الحرية	قيمة W	كا	الدلالة
المحور الاول- أسس التصميم.	١٣.٤٧	٢.٥١				
المحور الثاني- أسلوب التنفيذ	١٣.٤٦	٢.٤٦				
المحور الثالث- الغرض الوظيفي والجمالي	١٢.٣٣	١.٥٦	٢	٠.٩٨٧	١٧.٠٠	٠.٠١
المحور الرابع- الجدوى الاقتصادية	١٣.٧٧	٢.٢٧				

(ن المستهلكين=٣٧)

(ن المتخصصين =٩)

والجدول التالي يوضح هذه النتائج:

جدول ١٥. يوضح نتائج (ت) لمجموعة واحدة

العدد المتوسط	الانحراف المعياري	درجات الحرية	قيمة ت	الدلالة
٣٧	٢١.٧٧	٢٠.٣٧	٦٧	١٩.٧٩

(ن المستهلكين=٣٧)

يتضح من الجدول السابق أن قيمة (ت) جاءت دالة لصالح متوسط درجات تقييم (المستهلكين) مقابل حد الكفاية كما أن متوسط درجات التقييم جاءت بمستوى مرتفع، مما يؤكد على ملاءمة التصميم للغرض الوظيفي للحقائب وملاءمة توليف الخامات لإنتاج حقائب يد وتناسق الالوان المستخدمة وتوافر النواحي الجمالية بالإضافة إلى مناسبة سعر الحقيبة للقطع المنفذة.

يتضح من الجدول السابق أن التصميم الرابع تميز بملاءمة أسس التصميم وتحقق الجانب الوظيفي والجمالي؛ حيث اتفق المحكمون على ذلك ، فجاء معامل اتفاق المحكمين لكندال W بقيمة (W = ٠.٩٨٧) بدلالة كا (١٧.٠٠)، وهي دالة عند (٠.٠١) مما يؤكد اتفاق المحكمين في عناصر تقييم التصميم.

وللتعرف على تقييم المستهلكين بالنسبة للتصميم الرابع، تم حساب اختبار (ت) لمجموعة واحدة بالمقارنة بحد الكفاية والذي تم التوصل إليه من خلال حساب المدى والذي استخدم لتقسيم مستوى التصميم المقترح الرابع إلى ثلاث مستويات (منخفض - متوسط - مرتفع).

جدول ١٦. التصميم الخامس

الخامات المستخدمة: مقاس الحقيبة: الالوان المستخدمة طريقة توليف الخامات	قماش - جلد صناعي - خرز - شرائط ستان ٤٥×٣٥ سم بيج وبني
الشكل النهائي للحقيبة	يصمم باترون للحقيبة يقص الباترون ويوضع على القماش والجلد ويقص ثم يخاط الجلد مع القماش وتبطن الحقيبة ثم يضاف إليها الفصوص إلى الجلد وتضاف ووردات من الجلد على القماش



الثلث المقترح للحقيبة = ٤٥ ريال

جدول ١٧. يوضح نتائج تحكيم التصميم المقترح الخامس

التقييم	المتوسط	متوسط الرتب	درجات الحرية	قيمة W	كا	الدلالة
المحور الاول- أسس التصميم.	١٢.٩٧	٢.٧١				
المحور الثاني- أسلوب التنفيذ	١٣.٤٢	٢.٤٧				
المحور الثالث- الغرض الوظيفي والجمالي	١٣.٣٧	١.٨٦	٢	٠.٩٩٣	١٧.٨١	٠.٠١
المحور الرابع- الجدوى الاقتصادية	١٣.٧٧	٢.٢٧				

(ن المستهلكين=٣٧)

(ن المتخصصين=٩)

جدول ١٨. يوضح نتائج (ت) لمجموعة واحدة

العدد المتوسط	الانحراف المعياري	درجات الحرية	قيمة ت	الدلالة
٣٧	٢١.٧٩	٢٣٨	٦٨	١٩.٧٧

(ن المستهلكين= ٣٧)

يتضح من الجدول السابق أن قيمة (ت) جاءت دالة لصالح متوسط درجات تقييم (المستهلكين) مقابل حد الكفاية كما أن متوسط درجات التقييم جاءت بمستوى مرتفع، مما يؤكد على ملاءمة التصميم للغرض الوظيفي للحقائب وملاءمة توليف الخامات لإنتاج حقائب يد وتناسق الالوان المستخدمة وتوافر النواحي الجمالية بالإضافة إلى مناسبة سعر الحقيبة للقطع المنفذة.

يتضح من الجدول السابق أن التصميم الخامس تميز بملاءمة أسس التصميم وتحقق الجانب الوظيفي والجمالي؛ حيث اتفق المحكمون على ذلك، فجاء معامل اتفاق المحكمين لکندال W بقيمة (W = ٠.٩٩٣) بدلالة كا (١٧.٨١)، وهي دالة عند (٠.٠١) مما يؤكد اتفاق المحكمين في عناصر تقييم التصميم.

وللتعرف على تقييم المستهلكين بالنسبة للتصميم الخامس، تم حساب اختبار (ت) لمجموعة واحدة بالمقارنة بحد الكفاية والذي تم التوصل إليه من خلال حساب المدى والذي استخدم لتقسيم مستوى التصميم المقترح الخامس إلى ثلاث مستويات (منخفض - متوسط - مرتفع) والجدول التالي يوضح هذه النتائج:

جدول ١٩. التصميم السادس

الخامات المستخدمة:	جلد صناعي - قطعتان من النسيج اليدوي ١/١
مقاس الحقيبة:	٢٥×٣٥ سم
الالوان المستخدمة	ازرق- خيوط صوف متدرجة الالوان (جنجا أوفيت ولبني)
طريقة توليف الخامات	الحقيبة عبارة عن أربع مربعات من الجلد والنسيج اليدوي تخاط مع بعضها خلف الحقيبة من الجلد تبطن الحقيبة مع تركيب اليد



الشكل النهائي للحقيبة

الشن المقترح للحقيبة = ٤٠ ريال

جدول ٢٠. يوضح نتائج تحكيم التصميم المقترح السادس

التقييم	المتوسط	متوسط الرتب	درجات الحرية	قيمة W	كا	الدلالة
المحور الأول- أسس التصميم.	١٢.٨٧	٢.٣٧				
المحور الثاني- أسلوب التنفيذ	١٣.٧٦	٢.٣٤				
المحور الثالث- الغرض الوظيفي والجمالي	١٢.٧٣	١.٩٧	٢	٠.٨٣٧	١٥.٩٠	٠.٠١
المحور الرابع- الجدوى الاقتصادية	١٣.٢٨	٢.٧٦				

(ن المتخصصين = ٩) (ن المستهلكين = ٣٧)

جدول ٢١. يوضح نتائج (ت) لمجموعة واحدة

العدد المتوسط	الانحراف المعياري	درجات الحرية	قيمة ت	الدلالة
٣٧	٢٠.٧٤	٦٢	١٨.٨٩	٠.٠٠١

(ن المستهلكين = ٣٧)

يتضح من الجدول السابق أن قيمة (ت) جاءت دالة لصالح متوسط درجات تقييم (المستهلكين) مقابل حد الكفاية كما أن متوسط درجات التقييم جاءت بمستوى مرتفع، مما يؤكد على ملاءمة التصميم للغرض الوظيفي للحقائب وملاءمة توليف الخامات لإنتاج حقائب يد وتناسق الالوان المستخدمة وتوافر النواحي الجمالية بالإضافة إلى مناسبة سعر الحقيبة للقطع المنفذة.

يتضح من الجدول السابق أن التصميم السادس تميز بملاءمة أسس التصميم وتحقق الجانب الوظيفي والجمالي؛ حيث اتفق المحكمون على ذلك، فجاء معامل اتفاق المحكمين لكندال W بقيمة (W = ٠.٨٣٧) بدلالة كا (١٥.٩٠)، وهي دالة عند (٠.٠١) مما يؤكد اتفاق المحكمين في عناصر تقييم التصميم.

وللتعرف على تقييم المستهلكين بالنسبة للتصميم السادس، تم حساب اختبار (ت) لمجموعة واحدة بالمقارنة بحد الكفاية والذي تم التوصل إليه من خلال حساب المدى والذي استخدم لتقسيم مستوى التصميم المقترح السادس إلى ثلاث مستويات (منخفض - متوسط - مرتفع) والجدول التالي يوضح هذه النتائج:

جدول ٢٢. التصميم السابع

قماش - وحدات من الكروشيه - ابيكيات من القماش - فصوص

الخامات المستخدمة:

مقاس الحقيبة: ٥٠×٣٥ سم
 الألوان المستخدمة: اسود - رصاصي - بمبي وبرتقالي - اخضر
 طريقة توليف الخامات: قماش تنجيد تخاط الحقيبة ثم يثبت عليها مجموعة من الاقمشة ووردات من الكروشيه وفصوص ثم نبتن الحقيبة وتركب لها اليد



الشكل النهائي للحقيبة

الثمن المقترح للحقيبة = ٥٠ ريال

جدول ٢٣. يوضح نتائج تحكيم التصميم المقترح السابع

التقييم	المتوسط	متوسط الرتب	درجات الحرية	قيمة W	كا	الدلالة
المحور الأول- أسس التصميم.	١٣.٧٧	٢.٣٧				
المحور الثاني- أسلوب التنفيذ	١٢.٦٦	٢.٣٤				
المحور الثالث- الغرض الوظيفي والجمالي	١٢.٧٣	١.٩٧	٢	٠.٩٥٥	١٧.٠٥	٠.٠١
المحور الرابع- الجدوى الاقتصادية	١٣.٢٨	٢.٧٦				

(ن المستهلكين=٣٧)

(ن المتخصصين =٩)

جدول ٢٤. يوضح نتائج (ت) لمجموعة واحدة

العدد المتوسط	الانحراف المعياري	درجات الحرية	قيمة ت	الدلالة
٣٧	٢١.٧٩	٢٢	١٧.٨٤	٠.٠٠١

(ن المستهلكين = ٣٧)

يتضح من الجدول السابق أن التصميم السابع تميز بملاءمة أسس التصميم وتحقق الجانب الوظيفي والجمالي؛ حيث اتفق المحكمون على ذلك ، فجاء معامل اتفاق المحكمين لكندال W بقيمة (W = ٠.٩٥٥) بدلالة كا (١٧.٠٥)، وهي دالة عند (٠.٠١) مما يؤكد اتفاق المحكمين في عناصر تقييم التصميم.

وللتعرف على تقييم المستهلكين بالنسبة للتصميم السابع، تم حساب اختبار (ت) لمجموعة واحدة بالمقارنة بحد الكفاية والذي تم التوصل إليه من خلال حساب المدى والذي استخدم لتقسيم مستوى التصميم المقترح السابع إلى ثلاث والجدول التالي يوضح هذه النتائج:

يتضح من الجدول السابق أن قيمة (ت) جاءت دالة لصالح متوسط درجات تقييم (المستهلكين) مقابل حد الكفاية كما أن متوسط درجات التقييم جاءت بمستوى مرتفع، مما يؤكد على ملاءمة التصميم للغرض الوظيفي للقائبات وملاءمة توليف الخامات لإنتاج حقائب يد وتناسق الالوان المستخدمة وتوافر النواحي الجمالية بالإضافة إلى مناسبة سعر الحقيبة للقطع المنفذة.

جدول ٢٥. التصميم الثامن

الخامات المستخدمة:	قماش -جلد صناعي - خيوط
مقاس الحقيبة:	٢٥×٤٠ سم
الالوان المستخدمة	بنى واسود واصفر
طريقة توليف الخامات	تقص قطعتين من القماش ٣٥×٢٥ (امام وخلف الحقيبة) تقص قطعة طولها ١٢٠ وعرضها ١٠سم (الجانبين والقاعدة والجزء الاعلى) يقص الجيب على شكل وجه لحيوان ويخاط بغرزة البطانية ويثبت على الحقيبة تخاط القطع مع بعضها ويركب السحاب



الشكل النهائي للحقيبة

التمن المقترح للحقيبة = ٤٥ ريال

جدول ٢٦. يوضح نتائج تحكيم التصميم المقترح الثامن

التقييم	المتوسط	متوسط الرتب	درجات الحرية	قيمة W	٢ك	الدلالة
المحور الاول- أسس التصميم.	١٣.٤٨	٢.٣٧				
المحور الثاني- أسلوب التنفيذ	١٢.٩٨	٢.٣٤				
المحور الثالث- الغرض الوظيفي والجمالي	١٣.٧٩	٢.٣٧	٢	٠.٨٧٩	١٨.٠١	٠.٠١
المحور الرابع- الجدوى الاقتصادية	١٣.٨٨	٢.٧٩				

(ن المستهلكين=٣٧)

(ن المتخصصين =٩)

استخدم لتقسيم مستوى التصميم المقترح الثامن إلى ثلاث مستويات (منخفض - متوسط - مرتفع) والجدول التالي يوضح هذه النتائج:

جدول ٢٧. يوضح نتائج (ت) لمجموعة واحدة

العدد المتوسط	الانحراف المعياري	درجات الحرية	قيمة ت	الدلالة
٣٧	٢١.٧٩	٢.٣٦	٦٢	١٧.٨٤

(ن المستهلكين=٣٧)

يتضح من الجدول السابق أن قيمة (ت) جاءت دالة لصالح متوسط درجات تقييم(المستهلكين) مقابل حد الكفاية كما أن متوسط درجات التقييم جاءت بمستوى مرتفع، مما يؤكد على ملاءمة التصميم للغرض الوظيفي للحقائب

يتضح من الجدول السابق أن التصميم الثامن تميز بملاءمة أسس التصميم وتحقق الجانب الوظيفي والجمالي؛ حيث انفق المحكمون على ذلك ، فجاء معامل اتفاق المحكمين لكندال W بقيمة (W = ٠.٨٧٩) بدلالة ٢ك (١٨.٠١)، وهى دالة عند (٠.٠١) مما يؤكد اتفاق المحكمين في عناصر تقييم التصميم.

وللتعرف على تقييم المستهلكين بالنسبة للتصميم الثامن، تم حساب اختبار (ت) لمجموعة واحدة بالمقارنة بحد الكفاية والذي تم التوصل إليه من خلال حساب المدى والذي

جدول ٢٨. التصميم التاسع

الخامات المستخدمة:	جلد طبيعي - خيش - فصوص
مقاس الحقيبة:	٢٠×١٥ سم
الالوان المستخدمة	بنى وبيج
طريقة توليف الخامات	حقيبة من الجلد الطبيعي يقص مستطيل طولها ٧٥سم وعرضها ٢٠سم يطوي إلى ٣ اجزاء ، يثبت الجزء الأول والثاني مع بعضهما بغرزة البطانية . تثبت على وجه الحقيبة قطعة من الخيش مربعة الشكل تنسل من اطلاعها الأربعة مسافة ٢سم وتلون الاطراف باللون البنى ثم نضع قطعة من الجلد البنى فوق الخيش ويثبت بالفصوص ، ثم يتم عمل يد الحقيبة من شرائط الجلد .
الشكل النهائي للحقيبة	
الثمن المقترح للحقيبة = ٥٠ ريال	



جدول ٢٩. يوضح نتائج تحكيم التصميم المقترح التاسع

التقييم	المتوسط	متوسط الرتب	درجات الحرية	قيمة W	كا	الدلالة
المحور الأول- أسس التصميم.	١٣.٨٨	٢.٤٧				
المحور الثاني- أسلوب التنفيذ	١٣.٥٨	٢.٣٧	٢	٠.٩٧٣	١٨.٧٧	٠.٠١
المحور الثالث- الغرض الوظيفي والجمالي	١٣.٧٨	٢.٥٧				
المحور الرابع- الجدوى الاقتصادية	١٣.٩٨	٢.٧٣				

(ن المستهلكين=٣٧)

(ن المتخصصين =٩)

استخدم لتقسيم مستوى التصميم المقترح التاسع إلى ثلاث مستويات (منخفض - متوسط - مرتفع).

والجدول التالي يوضح هذه النتائج:

جدول ٣٠. يوضح نتائج (ت) لمجموعة واحدة

العدد المتوسط	الانحراف المعياري	درجات الحرية	قيمة ت	الدلالة
٢٢.٧٩	٢.٣٦	٦٣	١٨.٨٤	٠.٠٠١

(ن المستهلكين= ٣٧)

يتضح من الجدول السابق أن قيمة (ت) جاءت دالة لصالح متوسط درجات تقييم (المستهلكين) مقابل حد الكفاية كما أن متوسط درجات التقييم جاءت بمستوى مرتفع، مما يؤكد على ملاءمة التصميم للغرض الوظيفي للحقائب وملاءمة توليف الخامات لإنتاج حقائب يد وتناسق الالوان

وملاءمة توليف الخامات لإنتاج حقائب يد وتناسق الالوان المستخدمة وتوافر النواحي الجمالية بالإضافة إلى مناسبة سعر الحقيبة للقطع المنفذة.

يتضح من الجدول السابق أن التصميم التاسع تميز بملاءمة أسس التصميم وتحقق الجانب الوظيفي والجمالي؛ حيث اتفق المحكمون على ذلك ، فجاء معامل اتفاق المحكمين لكندال W بقيمة (W = ٠.٩٧٣) بدلالة كا ٢ (١٨.٧٧)، وهي دالة عند (٠.٠١) مما يؤكد اتفاق المحكمين في عناصر تقييم التصميم.

وللتعرف على تقييم المستهلكين بالنسبة للتصميم التاسع، تم حساب اختبار (ت) لمجموعة واحدة بالمقارنة بحد الكفاية والذي تم التوصل إليه من خلال حساب المدى والذي

جدول ٣١. التصميم العاشر

الخامات المستخدمة:	جلد صناعي - خرز - خيوط مكرمية
مقاس الحقيبة:	٣٠×٣٠ سم
الالوان المستخدمة	لبنى وبيج
طريقة توليف الخامات	ثبت الامام مع الخلف واليد بغرزة البطانية اعلى الحقيبة مثبت شريط من الخيوط مشغول بغرزة المكرمية مع الخرز
الشكل النهائي للحقيبة	
الثمن المقترح للحقيبة = ٣٥ ريال	



جدول ٣٢. يوضح نتائج تحكيم التصميم المقترح العاشر

التقييم	المتوسط	متوسط الرتب	درجات الحرية	قيمة W	كا	الدلالة
المحور الاول- أسس التصميم.	١٣.٨٩	٢.٤٧				
المحور الثاني- أسلوب التنفيذ	١٢.٥٥	٢.٣٧				
المحور الثالث- الغرض الوظيفي والجمالي	١٢.٧٨	٢.٥٧	٢	٠.٩٨٨	١٨.٨٩	٠.٠١
المحور الرابع- الجدوى الاقتصادية	١٣.٧٤	٢.٧٣				

(ن المستهلكين=٣٧)

(ن المتخصصين=٩)

استخدم لتقسيم مستوى التصميم المقترح الثاني إلى ثلاث مستويات (منخفض - متوسط - مرتفع)

والجدول التالي يوضح هذه النتائج:

جدول ٣٣. يوضح نتائج (ت) لمجموعة واحدة

العدد المتوسط	الانحراف المعياري	درجات الحرية	قيمة ت	الدلالة
٣٧	٢.٣٦	٦٣	١٨.٨٤	٠.٠٠١

(ن المستهلكين= ٣٧)

يتضح من الجدول السابق أن قيمة (ت) جاءت دالة لصالح متوسط درجات تقييم (المستهلكين) مقابل حد الكفاية كما أن متوسط درجات التقييم جاءت بمستوى مرتفع، مما يؤكد على ملاءمة التصميم للغرض الوظيفي للحقائب وملاءمة توليف الخامات لإنتاج حقائب يد وتناسق الالوان

المستخدمة وتوافر النواحي الجمالية بالإضافة إلى مناسبة سعر الحقيبة للقطع المنفذة.

يتضح من الجدول السابق أن التصميم العاشر تميز بملاءمة أسس التصميم وتحقق الجانب الوظيفي والجمالي؛ حيث اتفق المحكمون على ذلك ، فجاء معامل اتفاق المحكمين لكتدال W بقيمة (W = ٠.٩٨٨) بدلالة كا (١٨.٨٩)، وهي دالة عند (٠.٠١) مما يؤكد اتفاق المحكمين في عناصر تقييم التصميم.

وللتعرف على تقييم المستهلكين بالنسبة للتصميم العاشر، تم حساب اختبار (ت) لمجموعة واحدة بالمقارنة بحد الكفاية والذي تم التوصل إليه من خلال حساب المدى والذي

جدول ٣٤. ترتيب التصميمات طبقاً لآراء المحكمين والمستهلكين

التصميم	متوسط تقييم المتخصصين	الترتيب	التصميم	متوسط تقييم المستهلكين	الترتيب
١	٣٥.٥٢	٩	١	٢٠.٤٥	٨
٢	٣٤.٣٣	١٠	٢	٢٠.٠٧	٩
٣	٣٩.٦٣	٦	٣	٢٠.٧٢	٧
٤	٤٢.٧٤	٢	٤	٢٢.٧٩	٣
٥	٤٣.٧٦	١	٥	٢٣.٢٠	٢
٦	٣٧.٥٥	٨	٦	٢١.٠٥	٦
٧	٣٧.٨٥	٧	٧	٢١.٧٣	٥
٨	٤٠.٥١	٤	٨	٢٢.٧٥	٤
٩	٤١.٥٣	٣	٩	٢٤.١٧	١
١٠	٤٠.٢٢	٥	١٠	٢٠.٠٣	١٠

- يمكن بناء برنامج تدريبي لأسر السجناء لإنتاج حقائب يد كمدخل مشرع انتاجي صغير.
- الاستفادة من بقايا الأقمشة والخامات والتوليف بينهما لإنتاج حقائب يد.
- توافر الناحية الجمالية والوظيفية والاقتصادية لحقائب اليد المقترحة.
- تحقق رضا المستهلك عن تلك الحقائب المنتجة.

التوصيات

- في ضوء ما أسفر عنه البحث من نتائج توصي الباحثان بما يأتي:
- ١- ضرورة الاهتمام بالصناعات اليدوية الصغيرة للنسيج والملابس من خلال إقامة مشاريع متنوعة.
- ٢- نشر مراكز لتدريب أسر السجناء وحل المشكلات التي تواجههم بعمليات تنفيذ وتسويق المنتجات.
- ٣- تحفيز أسر السجناء على إقامة مشاريع حرفية ويدوية متنوعة لرفع المستوى الاقتصادي للفرد والمجتمع.
- ٤- أهمية إعداد برامج تدريبية لتنمية المهارات اليدوية لأسر السجناء.
- ٥- الاستفادة من بقايا الأقمشة والخامات والتوليف بينهما لإنتاج منتج جديد قابل للتسويق.

المستخدمة وتوافر النواحي الجمالية بالإضافة إلى مناسبة سعر الحقبة للقطع المنفذة.

ثالثاً: ترتيب التصميمات طبقاً لآراء المحكمين والمستهلكين:

من خلال البيانات الاحصائية الواردة بالجدول السابق يتضح أن ترتيب التصميمات من حيث الأفضلية طبقاً لآراء المحكمين جاء في المقدمة التصميم المقترح الخامس ثم التصميم المقترح الرابع ثم جاء الترتيب الأخير التصميم المقترح الثاني.

أما ترتيب التصميمات من حيث الأفضلية طبقاً لآراء المستهلكين فيتضح من خلال البيانات الاحصائية بالجدول السابق أن ترتيب التصميمات جاء في المقدمة التصميم المقترح التاسع ثم التصميم المقترح الخامس ثم جاء في الترتيب الأخير التصميم المقترح العاشر.

من هنا ومما سبق يتضح أن النتائج الاحصائية جاءت مؤكدة على أن التصميمات المقترحة تحقق القيم الجمالية والوظيفية والاقتصادية بالإضافة إلى اقبال المستهلك لشراء تلك الحقائب المقترحة وكذلك مناسبة أسلوب التنفيذ لحقائب من توليف الخامات وتوافق القطعة المنفذة مع الذوق العام.

ملخص النتائج:

يمكن عرض ملخص نتائج البحث حيث يتضح لنا أنه قد تم الاجابة على تساؤلات البحث والتي تتلخص فيما يأتي:-

المراجع

العلمي السنوي الثاني(معايير ضمان الجودة والاعتماد في التعليم النوعي بمصر والوطن العربي،جامعه المنصورة ، كلية التربية النوعية،٢٠٠٧.

صفاء صبري ابراهيم الصعيدي:أثر بعض مكملات الأزياء على مقومات الأناقة الملبسية لطالبات الجامعة ، رسالة ماجستير ، كلية التربية النوعية، جامعة المنصورة،٢٠٠٢.

لمياء ابراهيم : برنامج تدريبي لتأهيل الخريجات لصناعة بعض مكملات الملابس من بقايا الأقمشة، بحث منشور بالمؤتمر العربي الخامس والدولي الثاني للاتجاهات الحديثة في تطوير الأداء المؤسسي والأكاديمي في مؤسسات التعليم العالي النوعي في مصر والعالم العربي ،أبريل ٢٠١٠.

مروة ابراهيم محمد: دراسة تحليلية لبعض خامات البيئة وامكانية توظيفها في مجال الملابس ومكملاتها، رسالة ماجستير ، كلية الاقتصاد المنزلي ، جامعة المنوفية،٢٠٠٦.

نادية محمود خليل : مكملات الملابس- الاكسسوار فن الأناقة والجمال ، دار الفكر العربي ، الطبعة الأولى ، ١٩٩٩م.

نوف محمد العتيبي :دور خدمة الجماعة في تحقيق التكيف الاجتماعي لأسر السجناء ، بحث منشور ، المؤتمر العلمي الدولي الحادي والعشرون للخدمة الاجتماعية ، كلية الخدمة الاجتماعية ، جامعة حلوان ، ٢٠٠٨.

هند محمد وهبة القرش:دراسة للمكملات الملبسية لطالبة مرحلة التعليم الأساسي كمدخل للتذوق الملبسي ، رسالة ماجستير ، كلية الاقتصاد المنزلي ، جامعة المنوفية،٢٠٠٨.

Blickensdorfer-S Handbags summer2008.The favorite companion source)textile,revue,Switzerland,2007.

Jill Molloy :Effective Training in Reproductive Health, U.S.A,2003.

أحمد حسين اللقاني، علي أحمد الجمل: معجم المصطلحات التربوية المعرفة في المناهج وطرق التدريس، ط٢، القاهرة، عالم الكتب،١٩٩٩.

السعيد عبدالله :الوضع الاجتماعي والاقتصادي لأسر نزلاء السجون ، دراسة ميدانية عن اسر نزلاء السجون في مدينة الرياض ، مركز أبحاث مكافحة الجريمة ،١٤١٧هـ.

أمل عبدالرحمن السيد: ادارة الموارد البشرية ، كلية التجارة ، جامعة القاهرة،٢٠٠٧.

إيهاب سلام وعادل مكي وسالي أحمد عبد الحكم : أسر بلا عائل ، مركز حقوق الانسان لمساعدة السجناء ، القاهرة ،٢٠٠١.

حاتم محمود رفاعي، حازم عبد الفتاح: برنامج تدريبي لتأهيل شباب الخريجين للعمل في صناعة الملابس الجاهزة، مجلة بحوث التربية النوعية، العدد٩،كلية النوعية، جامعة المنصورة،٢٠٠٧.

حنان عبدالنبي السيد: فنون أشغال الابرّة وامكانية الاستفادة منها في عمل مكملات الملابس ، رسالة ماجستير، كلية الاقتصاد المنزلي ، جامعة المنوفية،٢٠٠٤.

رؤية ٢٠٣٠ المملكة العربية السعودية

<http://www.vision2030.gov.sa/>

زاهر أمين،إعداد برنامج تعليمي لتنمية قدرات طلاب التربية الفنية في مرحلة الإعداد لإقامة مشروع انتاجي صغير في مجال الحلي المعدني، مجلة بحوث في التربية الفنية والفنون ، كلية التربية الفنية ، جامعة حلوان ، ٢٠١٥.

سامية محمد الطوبشي: امكانية توليف خامات مختلفة لإنتاج مشغولات نسيجية بأسلوب الزخرفة النسيجية ،المؤتمر

ABSTRACT

Preparing and Implementing a Training Program for Rehabilitation of Families Prisoners to Produce Handbags with the Synthesis of Some Raw Materials

Amira A. Nour eldin & Amani S. Mohamed

The research aimed to rehabilitate and prepare some families of prisoners in the Kingdom to set up a small production project to take advantage of raw materials and mix them for the production of handbags by providing knowledge and skills of raw materials and their implementation to produce handbags for families of prisoners.

The current research used the analytical descriptive approach, the experimental method, and the statistical methods were used to compare and analyze the results.

The results of the research that have been answered the questions of research, which is summarized as follows:

- A training program for prisoners' families can be built to produce handbags as a small productive law entry.
- Utilization of the remnants of fabrics and raw materials and synthesis between them to produce handbags.
- Availability of the aesthetic, functional and economic aspect of the proposed handbags.
- Satisfy consumer satisfaction with those bags produced