

# تأثير أفلام الرسوم المتحركة على اختيار الأطفال لملابسهم في سن ما قبل المدرسة (٤ - ٦) سنوات

شيرين حسن محمود حجازي<sup>1</sup>

## الملخص العربي

إن مرحلة الطفولة من أهم وأدق مراحل النمو الانساني وإن من أهم مكونات البيئة التي ينشأ فيها الطفل في هذا العصر وسائل الاعلام وخاصة التليفزيون و تعد البرامج المخصصة للأطفال وخاصة الافلام والمسلسلات الكرتونية من العوامل المؤثرة على شخصية وسلوك الطفل وايضا اختيار ملابسه ويدرس البحث الحالي تأثير أفلام الرسوم المتحركة على اختيار الأطفال لملابسهم في سن ما قبل المدرسة (٤ - ٦) سنوات واتبعت الدراسة المنهج التحليلي لمناسبتة لطبيعة الدراسة كما استخدمت استمارة استبيان لاستخراج النتائج و اختبار مدى صحة الفروض تم تعبئتها بواسطة الام كأداة لقياس مدى تأثير أفلام الرسوم المتحركة على اختيار الأطفال لملابسهم وتوصلت الدراسة الى وجود فرق دال إحصائياً بين متوسطي درجات الأطفال في سن ما قبل المدرسة علي استبيان تأثير أفلام الرسوم المتحركة على اختيار ملابسهم وفقاً لمتغير الجنس (ذكور، أناث) - لصالح الذكور، وجود فرق دال إحصائياً بين متوسطات درجات الأطفال في سن ما قبل المدرسة علي استبيان تأثير أفلام الرسوم المتحركة على اختيار ملابسهم وفقاً لمتغير المستوى الاجتماعي والاقتصادي (مرتفع، متوسط، منخفض) و بتحقق الفرضين الاول و الثاني تم قبول الفرض الثالث وبالتحليل الاحصائي اتضح وجود فرق دال إحصائياً عند مستوي ( $0.05 \geq$ ) بين متوسطات درجات الأطفال في سن ما قبل المدرسة علي استبيان تأثير أفلام الرسوم المتحركة على اختيار ملابسهم يرجع إلي أثر التفاعل بين النوع (ذكور، أناث) والمستوى الاجتماعي والاقتصادي (مرتفع، متوسط، منخفض).

الكلمات المفتاحية:- افلام الرسوم المتحركة والطفل.

## المقدمة

تعد مرحلة الطفولة من اهم المراحل التي يمر بها الانسان منذ ولادته الى ان ينمو ويكتسب من خلالها المعارف و المفاهيم التي تظل راسخة في عقله ان مرحلة الطفولة لها اهمية بالغة في تشكيل شخصية الفرد فيما بعد، فما يحدث لنا من احداث و ما نمر به من خبرات يؤثر فينا في مرحلة الكبر، فخبرات الطفولة و تجاربها تترك بصماتها قوية في مرحلة الرشد، ذلك لان حياة الانسان سلسلة متصلة الحلقات يؤثر فيها السابق في اللاحق والحاضر والمستقبل، وعلى ذلك فاذا وفرنا طفولة سعيدة موفقه لابنائنا، وكان الاكثر احتمالاً، أين يصبحوا راشدين اسوياء خالين من العقد و الاضطرابات (العيسوي عبد الرحمن، ٢٠٠٠م).

وتشكل وسائل الاعلام مصدرا مهما من مصادر التأثير على الطفل وخاصة وسائل الاعلام السمعية و المرئية مثل التلفاز وتتعدد وتتوسع البرامج المقدمة للطفل من خلال التلفاز ومن اهمها افلام الكرتون فيستمتع الطفل بمشاهدة افلام الكرتون مما يؤثر على سلوكه واختياراته ومن اهم هذه الاختيارات ملابس الطفل ومن هنا جاءت تساؤلات البحث (الكندري احمد محمد مبارك، ١٩٩٦م).

## تساؤلات البحث

- ١- هل تؤثر مشاهدة الطفل لأفلام الرسوم المتحركة في سن ما قبل المدرسة (٤-٦) سنوات على اختياره لملايسة ؟
- ٢- ما تأثير المستوى الاجتماعي و الاقتصادي على الطفل في سن ما قبل المدرسة (٤-٦) سنوات الذي يشاهد أفلام الرسوم المتحركة في اختياره لملايسة ؟

<sup>١</sup>أقسام النسيج والملابس كليه التربية- جامعه نجران- المملكة العربية السعودية  
استلام البحث في ١٥ يوليو ٢٠١٨، الموافقة على النشر في ١٥ اغسطس ٢٠١٨

٣- بشري: عينة البحث (٦٠) طفل في سن من (٤-٦) سنوات.

#### فروض البحث:

١. يوجد فرق دال إحصائياً عند مستوي  $(\geq 0.05)$  بين متوسطي درجات الأطفال في سن ما قبل المدرسة علي استبيان تأثير أفلام الرسوم المتحركة على اختيار ملابسهم وفقاً لمتغير الجنس (ذكور، أناث).

٢. يوجد فرق دال إحصائياً عند مستوي  $(\geq 0.05)$  بين متوسطات درجات الأطفال في سن ما قبل المدرسة علي استبيان تأثير أفلام الرسوم المتحركة على اختيار ملابسهم وفقاً لمتغير المستوى الاجتماعي والاقتصادي (مرتفع، متوسط، منخفض).

٣. يوجد فرق دال إحصائياً عند مستوي  $(\geq 0.05)$  بين متوسطات درجات الأطفال في سن ما قبل المدرسة علي استبيان تأثير أفلام الرسوم المتحركة على اختيار ملابسهم يرجع إلي أثر التفاعل بين النوع (ذكور، أناث) والمستوى الاجتماعي والاقتصادي (مرتفع، متوسط، منخفض).

#### مصطلحات البحث

##### الكرتون

تقنية سينمائية تسمح بإنشاء شخصيات وعالم خيالي ، فهي احد انواع التحريك السينمائية الذي يعتمد على مبدأ بث الحياة في الرسوم، المنحوتات، الدمى، و ذلك بفضل تعاقب عدد من الصور المتتالية لبعض الاشكال او عن طريق عدد من الرسوم التي تمثل المراحل المتعاقبة للحركة معتمدة على مبدأ التسجيل صورة بصورة. (مهدي زعموم ، ٢٠٠٥م).

أوهي البرامج التي تقوم على تحريك الرسوم الثابتة لمخاطبة الاطفال و يستخدم فيها الاسلوب الدرامي المحبب لتقدم في مشاهد متكاملة بالصور المرسومة بأزهى الالوان

٣- هل يؤثر جنس الطفل الذي يشاهد افلام الرسوم المتحركة في سن ما قبل المدرسة (٤ - ٦) سنوات في اختياره لملابسة ؟

#### اهداف البحث

١- الكشف عن اثر وسائل الاعلام و خاصة افلام الرسوم المتحركة على اختيار الطفل في سن ما قبل المدرسة (٤-٦) سنوات لملابسة .

٢- تحديد مدى تأثير الجنس و المستوى الاجتماعي و الاقتصادي على اختيار الطفل الذي يشاهد افلام الرسوم المتحركة في سن ما قبل المدرسة (٤-٦) سنوات لملابسة .

#### أهمية البحث

١- يعد البحث استجابة للاتجاهات الحديثة التي تنادي بتوعية الاسرة لسلوك الطفل المكتسب من خلال وسائل الاعلام و لمدى تأثيرها عليه.

٢- لقاء الضوء على تأثير المستوى الاجتماعي و الاقتصادي على اختيار الاطفال لملابسها.

#### ادوات البحث

قامت الباحثة بإعداد استبيان لبيان تأثير أفلام الرسوم المتحركة على اختيار الأطفال لملابسهم في سن ما قبل المدرسة (٤-٦) سنوات، واشتملت الاستبيان علي تقييم (١٠) عبارات، وقد استخدم ميزان تقدير ثلاثي المستويات بحيث تعطي الاجابة موافق علي (ثلاث درجات) وموافق إلي حد ما (درجتين)، وغير موافق (درجة واحدة)، وكانت الدرجة الكلية للاستبيان (٣٠) درجة .

#### حدود البحث

١- مكاني:كلية التربية قسم الاقتصاد المنزلي جامعة نجران.  
٢- زمني:الفصل الدراسي الثاني للعام الجامعي ١٤٣٨-١٤٣٩ هـ .

النتائج لصالح هذه الملابس والتأكيد على دورها في تنمية قدرات هذه الفئة من الأطفال ذوي الإحتياجات الخاصة.

(٢) دراسة الهام العزب السباعي بيومي ، ٢٠١٥م "الإستفادة من الحروف العربية في إثراء ملابس الطفل و تثقيفة في مرحلة ما قبل المدرسة " وهدفت الدراسة الى :

١- اضافة رؤية جديدة لملابس الاطفال مستمدة من الحروف العربية

٢- اقتراح بعض التصميمات المناسبة لملابس الاطفال ومراعاة متطلباته واحتياجاته النفسية والملبسية والعمرية.

٣- إضافة جانب وظيفي جمالي في ملابس الاطفال وربط مجال الملابس بالعلوم العربية مما يساهم في زيادة الدخل القومي.

٤- الاستفادة من التقنيات المستخدمة في تصنيع ملابس الاطفال وزخرفتها. و توصلت الدراسة الى :

١- وجود علاقة ذات دلالة احصائية بين قبول ونجاح التصميمات المقترحة ومدى تحقيق اسس وعناصر التصميم.

(٣) دراسة وفاء محمد عبد الرحمن سماحة، ٢٠١٢م . " فاعلية برنامج مقترح لتنمية التدوق الملبسى لدى الاطفال باستخدام الحاسب " وهدفت الدراسة الى :

١- التعرف على مدى فاعلية البرنامج المقترح لتنمية التدوق الملبسى لدى الاطفال .

٢- تزويد الاطفال بالمعلومات والمهارات عن طريق امدادهم ببعض المعلومات والمعارف عن عناصر واسس التصميم عن طريق استخدام الحاسب الالى .

و الحركات و المؤثرات الصوتية لتحقيق تواصل سلس يؤثر في الطفل.( محمد عوض ، ٢٠٠٠م )  
الطفل

هو مصطلح يطلق على الانسان من ولادته وحتى ما قبل مرحلة البلوغ .  
www.wikipidia.com

وفي نظر علماء الاجتماع المدة التي يعتمد فيها الفرد على والديه والنضج الفيزيولوجي او النضج الاقتصادي. ( السيد عبد الحميد، حافظ بدوى، هناء عطية، ١٩٩٨ م )  
الدراسات السابقة :

(١) دراسة نهى عبد الحليم عبد الله هلال ، ٢٠١٦م . " تفعيل دور الملابس في تنمية احتياجات الاطفال ذوي القدرات الخاصة "

و هدفت الدراسة الى :

١- التعرف على الإختيار المناسب لملابس الأطفال ذوي الإحتياجات الخاصة وأثره على الصحة النفسية .

٢- وتوضيح دور الأسرة فى رعاية هؤلاء الفئة من الأطفال ذوي الإحتياجات الخاصة

٣- التاكيد على دور الملابس فى تنمية قدرات الأطفال متعددى الإعاقة .

و توصلت الدراسة الى :

١- إمكانية إستخدام(الملابس كأداة لتنمية قدرات الأطفال ذوي الإحتياجات الخاصة فئة الأطفال متعددى الإعاقة ) بإستخدام رموز بسيطة مطبوعه على التى شيرت لتساعده على تنمية قدراته والتعرف على مفاهيم جديده فى حياته .

٢- امكانية استخدام الرموز على التى شيرتات لتنمية قدرات و اوجه القصور للاطفال متعددى الاعاقة وذلك من خلال عملية الإرشاد .

٣- إستخدام رموز بسيطة مطبوعه على التى شيرتات وذلك قبل التدريب عليها وبعد التدريب عليها وتم تسجيل

الكارتون المعروضة على القنوات الفضائية المخصصة لها من إجمالى عينة الدراسة .

٣- وجود علاقة دالة إحصائية بين النوع ( ذكور- إناث ) و درجة إعجاب الاطفال " عينة الدراسة " بابطال مسلسلات الكارتون المعروضة على القنوات الفضائية المخصصة لها من اجمالى عينة الدراسة .

٤- جاء في الترتيب الاول " الشجاعة " من الصفات التى يتصف بها الابطال في مسلسلات الكارتون من وجهة نظر الاطفال " عينة الدراسة " حيث جاءت بنسبة بلغت ٨٧,٣ % و جاء في الترتيب الثانى " القوة " حيث جاءت بنسبة بلغت ١,٦٠١ % و جاء في الترتيب الثالث " الذكاء " حيث جاءت بنسبة بلغت ٧٨ % .

٥- توجد علاقة ارتباطية ذات دلالة إحصائية بين مستويات مشاهدة الأطفال لمسلسلات الكارتون و تخيل صورة البطل في مسلسلات الكارتون .

٦- توجد علاقة ارتباطية ذات دلالة إحصائية بين مستويات مشاهدة الاطفال لمسلسلات الكارتون و مستويات تخيل الاطفال.

#### أولاً: منهج البحث:

أستخدم البحث المنهج الوصفى التحليلى لمناسبته لطبيعة الدراسة.

#### ثانياً: عينة البحث:

استهدف البحث عينة من الاطفال فى سن ما قبل المدرسة (٤-٦ سنوات) وعددهم (٦٠) طفلاً ذكور واناث مع اختيار ٣ مستويات اقتصادية اجتماعية (منخفض-متوسط - مرتفع)

وتم تطبيق استمارة الاستبيان على عينة البحث و استخراج النتائج و تحليلها احصائياً .

٣-بناء مقياس لجوانب التذوق الملبسى .

٤-بناء اختبار معرفى للمعلومات المرتبطة بمجال التذوق الملبسى.

#### وتوصلت الدراسة الى :

١- وجود فروق ذات دلالة احصائية بين متوسطات درجات اطفال المجموعة التجريبية فى التطبيقين القبلى والبعدى على مقياس التذوق الملبسى(تصميم -وظيفة-خطوط- الوان)لصالح القياس البعدى .

٢-وجود فروق ذات دلالة احصائية بين متوسطات درجات اطفال المجموعة التجريبية فى التطبيقين القبلى والبعدى على الاختبار المعرفى للتذوق الملبسى لصالح القياس البعدى .

(٤) دراسة ماريانا محفوظ نبية ، ٢٠١٧ م .

"عرض الطفل المصرى لصور البطولة المقدمة بالمسلسلات الكارتونية بالقنوات الفضائية العربية و علاقته بتنمية الخيال لدية "

#### وهدفت الدراسة الى :

١-التعرف على صور البطولة المقدمة بالمسلسلات الكارتونية بالقنوات الفضائية العربية.

٢- التعرف على مستوى الخيال لدى الطفل المصرى و اى نوع من الخيال .

٣- هل يوجد علاقة بين مشاهدة الطفل لصور البطولة بالمسلسلات الكارتونية ومستوى الخيال لدى الطفل.

#### و توصلت الدراسة الى :

١- جاء الموضوع الخيالى فى المرتبة الاولى بنسبة ٥٣% من اجمالى موضوعات الحلقات ، بينما جاء الموضوع التقليدى فى المرتبة الثانية بنسبة ٤٥% و جاء الموضوع العلمى فى المرتبة الثالثة بنسبة ١% .

٢- عدم وجود علاقة دالة احصائية بين النوع ( ذكور- إناث ) و مدى تقليد الاطفال " عينة الدراسة " لمسلسلات

## النتائج

### صدق محتوى الاستبيان: صدق المتخصصين:

تم عرضه الاستبيان في صورته المبدئية علي مجموعة من المتخصصين من أساتذة التخصص بمجال الملابس والنسيج، وبلغ عددهم ١٠ "ملحق رقم ١" وذلك لأبداء الرأي في محتواه ومناسبة صياغة العبارات ومدى صلاحيتها.

### الصدق باستخدام الاتساق الداخلي بين درجة كل عبارة والدرجة الكلية للاستبيان:

تم حساب الصدق باستخدام الاتساق الداخلي وذلك بحساب معامل الارتباط (معامل ارتباط بيرسون) بين درجة كل عبارة، والدرجة الكلية للاستبيان، والجدول التالي يوضح ذلك:

يكشف الجدول التالي أن معاملات الارتباط كلها دالة عند مستوي (٠.٠١)، ومن ثم يمكن القول أن هناك اتساق داخلي بين العبارات المكونة لهذا الاستبيان، كما انه يقاس بالفعل ما وضع لقياسه، مما يدل علي صدق وتجانس محاور الاستبيان.

### ثبات الاستبيان: وتم حساب الثبات عن طريق:

١- معامل ألفا كرونباخ Alpha Cronbach

٢- طريقة التجزئة النصفية Split – half

تم حساب ثبات الاستبيان بمعامل ارتباط ألفا فكانت قيمته ٠.٨٤٦ وهي قيمة ذات دلالة عند مستوي (٠.٠١)، كما تم حساب التجزئة النصفية وكانت قيمته ٠.٨٤١- ٠.٩٥٢ وهي قيمة ذات دلالة عند مستوي (٠.٠١) مما يشير إلي أن الاستبيان يتمتع بدرجة عالية من الثبات.

### الفروض

١- يوجد فرق دال إحصائياً عند مستوي ( $\geq 0.05$ ) بين متوسطي درجات الأطفال في سن ما قبل المدرسة علي استبيان تأثير أفلام الرسوم المتحركة على اختيار ملابسهم وفقاً لمتغير الجنس (ذكور، أناث).

٢- يوجد فرق دال إحصائياً عند مستوي ( $\geq 0.05$ ) بين متوسطات درجات الأطفال في سن ما قبل المدرسة علي استبيان تأثير أفلام الرسوم المتحركة على اختيار ملابسهم وفقاً لمتغير المستوى الاجتماعي والاقتصادي (مرتفع، متوسط، منخفض)

٣- يوجد فرق دال إحصائياً عند مستوي ( $\geq 0.05$ ) بين متوسطات درجات الأطفال في سن ما قبل المدرسة علي استبيان تأثير أفلام الرسوم المتحركة على اختيار ملابسهم يرجع إلي أثر التفاعل بين النوع (ذكور، أناث) والمستوى الاجتماعي والاقتصادي (مرتفع، متوسط، منخفض)

### جدول ١. قيم معاملات الارتباط بين درجة كل عبارة ودرجة الاستبيان

الارتباط	العبارة
** ٠.٨١٩	يواظب طفلك على مشاهدة أفلام الرسوم المتحركة
** ٠.٨٩٨	يشاهد طفلك افلام الرسوم المتحركة لفترات طويلة
** ٠.٨٨٤	يفضل طفلك شخصية كرتونية معينة
** ٠.٨٨٤	يقوم طفلك بتقليد الشخصيات الكرتونية التي يحبها و يرتدى ملابسها
** ٠.٨٩٦	يعتبر تصميم ملابس الشخصيات الكرتونية جذابا للأطفال
** ٠.٨٨٨	ترى أن ألوان ملابس الشخصيات الكرتونية لها تأثير بشكل أو بآخر على اختيار الطفل لملابسه
** ٠.٨٨٨	تؤيد فكرة اختيار الطفل لملابس عليها رسوم كرتونية
** ٠.٨٨١	يتأثر طفلك بالفرح أو الحزن عند تأييدك أو رفضك شراؤه لملابس الشخصيات الكرتونية أو الملابس التي عليها صور لشخصيات الرسوم المتحركة .
** ٠.٨٩٣	أنت راض عن اختيار طفلك لملابسه
** ٠.٨١٨	تلاحظ أن الأطفال في سن ما قبل المدرسة يفضلون شراء ملابس الشخصيات الكرتونية .

\*\*دالة عند مستوي ٠.٠١

## جدول ٢. قيم معامل الثبات لمحاور الاستبيان

التجزئة النصفية	معامل ألفا	ثبات الاستبيان ككل
٠.٩٥٢ - ٠.٨٤١	٠.٨٤٦	

الأطفال في سن ما قبل المدرسة علي استبيان تأثير أفلام الرسوم المتحركة على اختيار ملابسهم وفقاً لمتغير الجنس (ذكور، أناث)، والجدول التالي يلخص هذه النتائج.

يتضح من الجدول التالي أن قيمة "ت" دالة عند مستوى  $\geq 0.05$  وهذا الفرق دال إحصائياً بين متوسطي درجات الأطفال في سن ما قبل المدرسة علي استبيان تأثير أفلام الرسوم المتحركة على اختيار ملابسهم وفقاً لمتغير الجنس (ذكور، أناث) - لصالح الذكور، حيث بلغت قيمة "ت" (٦.٠٢٥) وهي قيمة دالة إحصائياً عند مستوى ٠.٠٥ عند درجة حرية (٥٨) .

أولاً: مناقشة الفروض والنتائج وتفسيرها لاستبيان تأثير أفلام الرسوم المتحركة على اختيار الأطفال لملابسهم في سن ما قبل المدرسة (٤-٦) سنوات

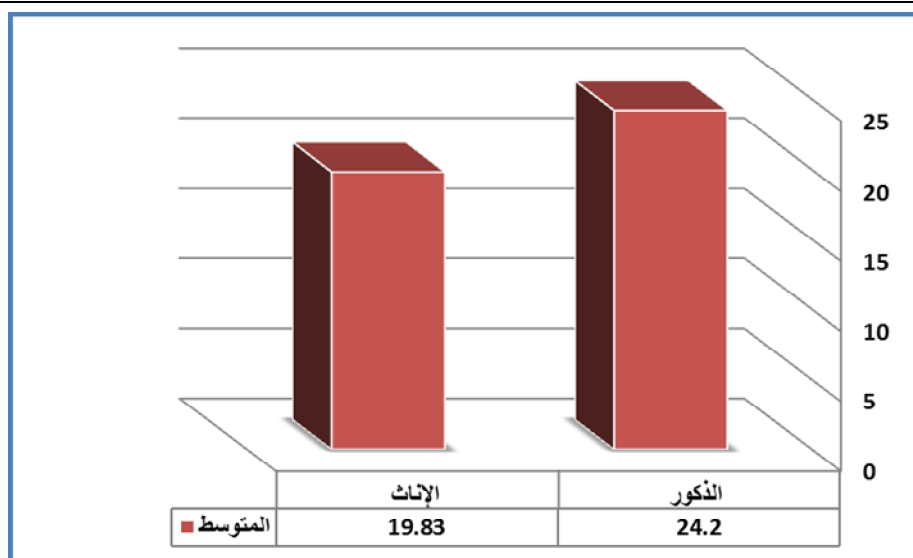
## الفرض الأول

للتحقق من صحة الفرض الأول من فروض البحث والذي ينص علي: "يوجد فرق دال إحصائياً عند مستوى ( $\geq 0.05$ ) بين متوسطي درجات الأطفال في سن ما قبل المدرسة علي استبيان تأثير أفلام الرسوم المتحركة على اختيار ملابسهم وفقاً لمتغير الجنس (ذكور، أناث).

ولاختبار صحة هذا الفرض تم حساب (t-test) لمتوسطين غير مرتبطين) للمقارنة بين متوسطي درجات

جدول ٣. يوضح نتائج اختبار "ت" للمقارنة بين متوسط درجات الأطفال في سن ما قبل المدرسة علي استبيان تأثير أفلام الرسوم المتحركة على اختيار ملابسهم وفقاً لمتغير الجنس (ذكور، أناث)

النوع	المتوسط	الانحراف المعياري	درجة الحرية	قيمة "ت"	مستوي الدلالة
الذكور	٢٤.٢٠	٢.٢٨	٥٨	٦.٠	
الإناث	١٩.٨٣	٣.٢٥	٥٨	٢٥	دالة



شكل ١. متوسط درجات الأطفال في سن ما قبل المدرسة علي استبيان تأثير أفلام الرسوم المتحركة على اختيار ملابسهم وفقاً لمتغير الجنس (ذكور، أناث)

## الفرض الثاني

اختيار ملابسهم وفقاً لمتغير المستوى الاجتماعي والاقتصادي (مرتفع، متوسط، منخفض)، والجدول التالي يلخص هذه النتائج.

يتضح من نتائج الجدول وجود فرق دال إحصائياً بين متوسطات درجات الأطفال في سن ما قبل المدرسة علي استبيان تأثير أفلام الرسوم المتحركة على اختيار ملابسهم وفقاً لمتغير المستوى الاجتماعي والاقتصادي (مرتفع، متوسط، منخفض) حيث بلغت قيمة (ف) (21.471)، وهي قيمة دالة إحصائياً عند مستوي 0.05. وبالتالي يمكن قبول الفرض الثاني من فروض البحث والذي ينص علي: "يوجد فرق دال إحصائياً عند مستوي (0.05) بين متوسطات درجات الأطفال في سن ما قبل المدرسة علي استبيان تأثير أفلام الرسوم المتحركة على اختيار ملابسهم وفقاً لمتغير المستوى الاجتماعي والاقتصادي (مرتفع، متوسط، منخفض)".

ولتحديد اتجاه الفروق بين مجموعات البحث قامت الباحثة بتطبيق اختبار LSD كما هو موضح بالجدول.

يتضح من النتائج التي يلخصها جدول 6 أن:

1. هناك فرق دال إحصائياً عند مستوي دلالة 0.05 بين درجات الأطفال في سن ما قبل المدرسة علي استبيان تأثير أفلام الرسوم المتحركة على اختيار ملابسهم وفقاً لمتغير المستوى الاجتماعي والاقتصادي (مرتفع، متوسط) حيث بلغت الفروق بين المتوسطات (2.15) وهي دالة عند مستوي 0.05 - لصالح مرتفع

جدول 5. نتائج اختبار تحليل التباين احادي الاتجاه One Way ANOVA لدراسة الفروق بين متوسطات درجات الأطفال في سن ما قبل المدرسة علي استبيان تأثير أفلام الرسوم المتحركة على اختيار ملابسهم وفقاً لمتغير المستوى الاجتماعي والاقتصادي (مرتفع، متوسط، منخفض)

مصدر التباين	مجموع المربعات	درجات الحرية	متوسط المربعات	قيمة "ف"	مستوى الدلالة
بين المجموعات	19.233	2	9.617	21.471	0.000
داخل المجموعات	423.750	57	7.434		
التباين الكلي	442.983	59			

للتحقق من صحة الفرض الثاني من فروض البحث والذي ينص علي: "يوجد فرق دال إحصائياً عند مستوي (0.05) بين متوسطات درجات الأطفال في سن ما قبل المدرسة علي استبيان تأثير أفلام الرسوم المتحركة على اختيار ملابسهم وفقاً لمتغير المستوى الاجتماعي والاقتصادي (مرتفع، متوسط، منخفض)

قامت الباحثة بحساب المتوسطات والانحرافات المعيارية لدرجات الأطفال في سن ما قبل المدرسة علي استبيان تأثير أفلام الرسوم المتحركة على اختيار ملابسهم وفقاً لمتغير المستوى الاجتماعي والاقتصادي (مرتفع، متوسط، منخفض)، كما هو موضح بالجدول التالي.

جدول 4. المتوسطات والانحرافات المعيارية لدرجات الأطفال في سن ما قبل المدرسة علي استبيان تأثير أفلام الرسوم المتحركة على اختيار ملابسهم وفقاً لمتغير المستوى الاجتماعي والاقتصادي (مرتفع، متوسط، منخفض)

المستوى الاجتماعي والاقتصادي	المتوسط	الانحراف المعياري
مرتفع	26.60	2.11
متوسط	22.45	2.54
منخفض	19.00	3.37

ولاختبار صحة هذا الفرض تم تطبيق اختبار تحليل التباين احادي الاتجاه One Way ANOVA للتعرف علي دلالة الفروق بين متوسطات درجات الأطفال في سن ما قبل المدرسة علي استبيان تأثير أفلام الرسوم المتحركة على

جدول ٦. الفروق بين المتوسطات باستخدام اختبار LSD للمقارنات المتعددة بين متوسطات درجات الأطفال في سن ما قبل المدرسة علي استبيان تأثير أفلام الرسوم المتحركة على اختيار ملابسهم وفقا لمتغير المستوى الاجتماعي والاقتصادي (مرتفع، متوسط، منخفض)

المجموعات	مرتفع (١)	متوسط (٢)	منخفض (٣)
مرتفع (١) م=٢٤.٦٠	٢٤.٦٠=م	٢٢.٤٥=م	١٩.٠٠=م
متوسط (٢) م=٢٢.٤٥	٢٤.٦٠=م	٢٢.٤٥=م	١٩.٠٠=م
منخفض (٣) م=١٩.٠٠	٢٤.٦٠=م	٢٢.٤٥=م	١٩.٠٠=م

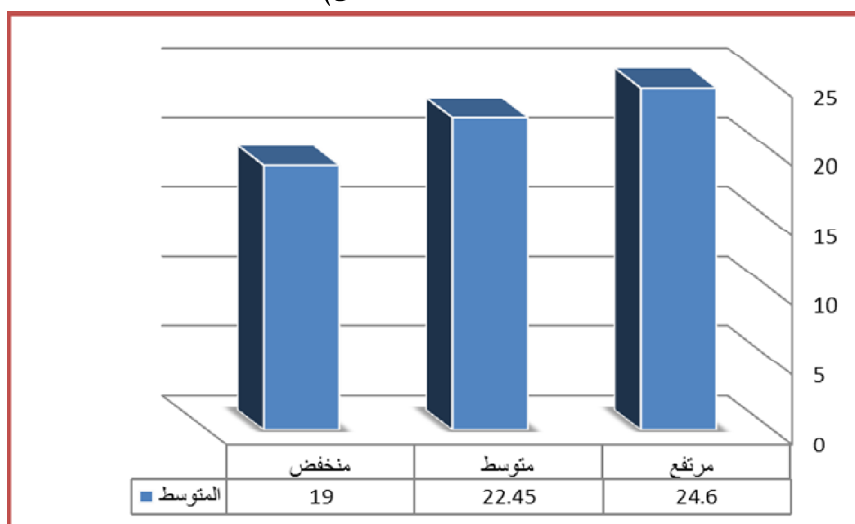
٢. هناك فرق دال إحصائياً عند مستوي دلالة ٠.٠٥ بين درجات الأطفال في سن ما قبل المدرسة علي استبيان تأثير أفلام الرسوم المتحركة على اختيار ملابسهم وفقاً لمتغير المستوى الاجتماعي والاقتصادي (مرتفع، منخفض) حيث بلغت الفروق بين المتوسطات (٥.٦٠) وهي دالة عند مستوي ٠.٠٥ لصالح مرتفع

٣. هناك فرق دال إحصائياً عند مستوي دلالة ٠.٠٥ بين درجات الأطفال في سن ما قبل المدرسة علي استبيان تأثير أفلام الرسوم المتحركة على اختيار ملابسهم وفقاً لمتغير المستوى الاجتماعي والاقتصادي (متوسط، منخفض) حيث بلغت الفروق بين المتوسطات (٣.٤٥) وهي دالة عند مستوي ٠.٠٥ لصالح متوسط

- ١- المستوى الاجتماعي والاقتصادي المرتفع
- ٢- المستوى الاجتماعي والاقتصادي المتوسط
- ٣- المستوى الاجتماعي والاقتصادي المنخفض

### الفرض الثالث

للتحقق من صحة الفرض الثالث من فروض البحث والذي ينص علي: "يوجد فرق دال إحصائياً عند مستوي (٠.٠٥) بين متوسطات درجات الأطفال في سن ما قبل المدرسة علي استبيان تأثير أفلام الرسوم المتحركة على اختيار ملابسهم يرجع إلي أثر التفاعل بين النوع (ذكور، أنثى) و المستوى الاجتماعي والاقتصادي (مرتفع، متوسط، منخفض)



شكل ٢. المتوسطات لدرجات الأطفال في سن ما قبل المدرسة علي استبيان تأثير أفلام الرسوم المتحركة على اختيار ملابسهم وفقاً لمتغير المستوى الاجتماعي والاقتصادي (مرتفع، متوسط، منخفض)



(مرتفع، متوسط، منخفض)، والجدول التالي يلخص هذه النتائج.

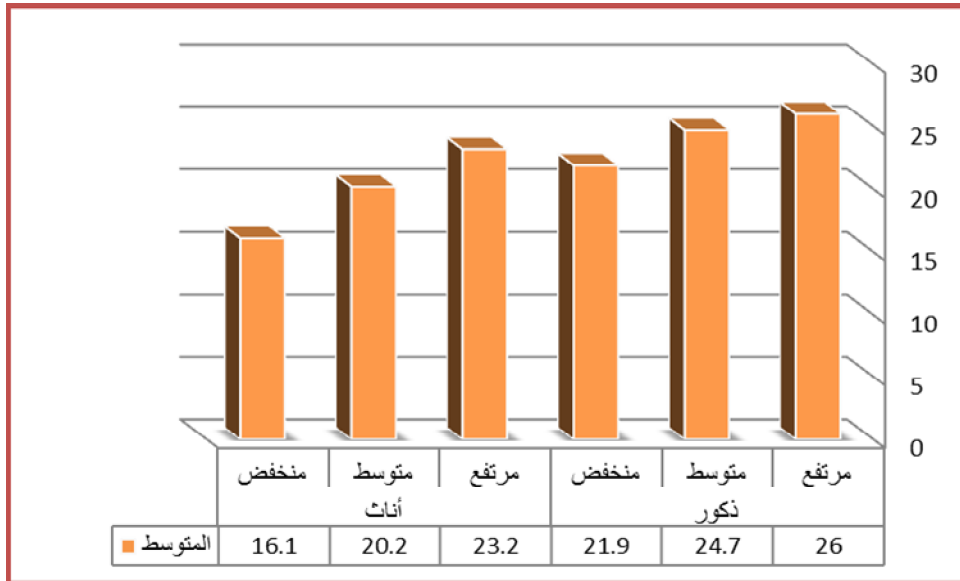
**تشير نتائج الجدول إلي:** وجود فرق دال إحصائياً بين متوسطات درجات الأطفال في سن ما قبل المدرسة علي استبيان تأثير أفلام الرسوم المتحركة على اختيار ملابسهم يرجع إلي أثر التفاعل بين النوع (ذكور، أناث) والمستوى الاجتماعي والاقتصادي (مرتفع، متوسط، منخفض) وبالتالي تم قبول الفرض الثالث من فروض البحث والذي ينص علي: " يوجد فرق دال إحصائياً عند مستوي  $(\geq 0.05)$  بين متوسطات درجات الأطفال في سن ما قبل المدرسة علي استبيان تأثير أفلام الرسوم المتحركة

جدول ٧. متوسطات درجات الأطفال في سن ما قبل المدرسة علي استبيان تأثير أفلام الرسوم المتحركة على اختيار ملابسهم يرجع إلي أثر التفاعل بين النوع (ذكور، أناث) و المستوى الاجتماعي و الاقتصادي (مرتفع، متوسط، منخفض)

النوع	المستوى	العدد	المتوسط	الانحراف المعياري	الترتيب
ذكور	مرتفع	١٠	٢٦.٠٠	٢.٠٠	١
	متوسط	١٠	٢٤.٧٠	٠.٩٥	٢
	منخفض	١٠	٢١.٩٠	١.٤٥	٤
أناث	الكلّي	٣٠	٢٤.٢٠	٢.٢٨	
	مرتفع	١٠	٢٣.٢٠	١.٠٣	٣
	متوسط	١٠	٢٠.٢٠	١.٢٣	٤
	منخفض	١٠	١٦.١٠	١.٧٩	٥
	الكلّي	٣٠	١٩.٨٣	٣.٢٥	
الكلّي	مرتفع	٢٠	٢٤.٦٠	٢.١١	١
	متوسط	٢٠	٢٢.٤٥	٢.٥٤	٢
	منخفض	٢٠	١٩.٠٠	٣.٣٧	٣
	الكلّي	٦٠	٢٢.٠٢	٣.٥٥	

جدول ٨. تحليل التباين ثنائي الاتجاه Two Way ANOVA بين متوسطات درجات الأطفال في سن ما قبل المدرسة وفقاً للنوع (ذكور، أناث) و المستوى الاجتماعي و الاقتصادي (مرتفع، متوسط، منخفض)

مصدر التباين	مجموع المربعات	درجة الحرية	متوسط المربعات	قيمة "ف"	مستوي الدلالة	ملاحظات
النوع (متغير أ)	٢٨٦.٠١٧	١	٢٨٦.٠١٧	١٣٤.١٨٧	٠.٠٠٠	لصالح الذكور
المستوي الاجتماعي والاقتصادي (متغير ب)	٣١٣.٢٣٣	٢	١٥٩.٦١٧	٧٤.٨٨٥	٠.٠٠٠	لصالح المرتفع
تفاعل (أ×ب)	٢٢.٦٣٣	٢	١١.٣١٧	٥.٣٠٩	٠.٠٠٠٨	-
خطأ التباين	١١٥.١٠٠	٥٤	٢.١٣١			-
التباين الكلي	٧٤٢.٩٨٣	٥٩				-



شكل ٣. متوسطات درجات الأطفال في سن ما قبل المدرسة وفقاً للنوع (ذكور، أنثى) و المستوى الاجتماعي و الاقتصادي (مرتفع، متوسط، منخفض)

٣- تشجيع الاطفال ببرامج تدريبية مخصصة لتنمية الذوق الملبسى لديهم بما يتلائم مع المستوى الاجتماعي و الاقتصادي للأسرة .

على اختيار ملابسهم يرجع إلي أثر التفاعل بين النوع (ذكور، أنثى) و المستوى الاجتماعي والاقتصادي (مرتفع، متوسط، منخفض).

## المراجع

### أولا المراجع العربية :

- السيد عبد الحميد، حافظ بدوى، هناء عطية، الخدمة الاجتماعية ومجالاتها التطبيقية، المكتب الجامعي الحديث ، مصر ١٩٩٨ م ، ص ١٤١ .
- العيسوي عبد الرحمن، اضطرابات الطفولة وعلاجها، بيروت : دار الراتب الجامعية ، ٢٠٠٠، ص ٢٣٨ .
- الكندري احمد محمد مبارك، علم النفس الاسرى ، مكتبة الفلاح، بيروت، ١٩٩٦، ص ١٠١ .
- الهام العزب السباعي بيومي، الاستفادة من الحروف العربية في إثراء ملابس الطفل و تنقيفه في مرحلة ما قبل المدرسة، رسالة ماجستير، جامعة المنوفية، كلية الاقتصاد المنزلي، قسم الملابس والنسيج، ٢٠١٥ م .

ويمكن ترتيب المجموعات وفقاً لمتوسطات كما يلي

- ١- ذكور مرتفعي المستوى الاجتماعي والاقتصادي
- ٢- ذكور متوسطي المستوى الاجتماعي والاقتصادي
- ٣- أنثى مرتفعي المستوى الاجتماعي والاقتصادي
- ٤- ذكور منخفضي المستوى الاجتماعي والاقتصادي
- ٥- إناث متوسطي المستوى الاجتماعي والاقتصادي
- ٦- إناث منخفضي المستوى الاجتماعي والاقتصادي

## التوصيات

- ١- التوسع في الدراسات الخاصة بملابس الاطفال و اسس اختيارها .
- ٢- عقد ندوات لتنمية الوعي لدى الامهات بتاثير وسائل الاعلام على الطفل بوجه عام و الافلام الكرتونية بوجه خاص .

معجم مصطلحات الاعلام: دار الكتاب المرئي ، القاهرة  
١٩٨٦م .

مهدي زعموم، برامج الاطفال فلى التلفزيون الجزائري،  
رسالة دكتوراه ، كلية العلوم السياسية و الاعلام ،  
جامعة الجزائر، ٢٠٠٥م ، ص ١٥ .

نها عبد الحق محمود ربيع، إمكانية الإستفاده من تصميم  
ملابس الطفل لخدمة الناحية الجمالية و اقتصاديات  
الأسرة المصرية، رسالة ماجستير غير منشورة ، كلية  
الاقتصاد المنزلي ، جامعة المنوفية ، ٢٠٠٥م .

نهى عبد الحليم عبد الله هلال ، تفعيل دور الملابس في  
تنمية احتياجات الاطفال ذوى القدرات الخاصة ، رسالة  
دكتوراه، جامعه المنوفية، كليه الاقتصاد المنزلي، قسم  
الملابس والنسيج ، ٢٠١٦م .

وفاء محمد عبد الرحمن سماحة ، فاعلية برنامج مقترح  
لتنمية التدوق الملبسى لدى الاطفال باستخدام الحاسب،  
رسالة ( دكتوراه ) ، جامعه المنصورة ، كليه التربية  
النوعية. قسم الملابس والنسيج ، ٢٠١٢م .

ثانيا مواقع الانترنت:

[www.gulfkids.com](http://www.gulfkids.com)

[www.wikipidia.com](http://www.wikipidia.com)

حسن عوض حسن الجندي، الإحصاء والحاسب  
الآلي: تطبيقات IBM SPSS Statistics V21 مكتبة الأنجلو  
المصرية ، القاهرة، الطبعة الأولى. ٢٠١٤م .

رانيا مصطفى كامل عبد العال، تطوير تقنيات الإنتاج  
لإطالة العمر الإستخدامى لملايس الأطفال ، رسالة  
دكتوراة غير منشورة، كلية الإقتصاد المنزلى جامعة  
حلوان، ٢٠٠٦م .

عهد عبد المنعم عباس، دراسة خواص أقمشة ملابس  
الأطفال الصيفية في المرحلة المبكرة من سن ٢ - ٦  
سنوات، رسالة ماجستير غير منشورة، كلية الفنون  
التطبيقية ، جامعة حلوان ٢٠٠٠م .

ماريانا محفوظ نبيه ، عرض الطفل المصري لصور  
البطولة المقدمة بالمسلسلات الكارتونية بالقنوات  
الفضائية العربية و علاقته بتنمية الخيال لدية ، رسالة  
ماجستير ، جامعة عين شمس ، معهد الدراسات العليا  
للطفولة، قسم الإعلام وثقافة الأطفال، ٢٠١٧م .

محمد عوض، التأثيرات التلفزيونية على الاطفال، دار ارام  
للدراسات و النشر و التوزيع ، الاردن ، ٢٠٠٠م ،  
ط١، ص ٥٨ .

## ملحق رقم ( ١ )

## استمارة استبيان

تقوم الباحثة بعمل بحث عن : دراسة تأثير أفلام الرسوم المتحركة على اختيار الأطفال لملابسهم في سن ما قبل المدرسة (٤-٦) سنوات "، وبناءاً على ذلك قامت الباحثة بإعداد مجموعة من الأسئلة ، والمرجو من سعادتكم فضلاً استيفاء الاستبيان

الاسم : ..... ( اختياري )

العمر : .....

الجنس : .....

مسلسل	السؤال	موافق	موافق الى حد ما	غير موافق
١	يواظب طفلك على مشاهدة أفلام الرسوم المتحركة			
٢	يشاهد طفلك أفلام الرسوم المتحركة لفترات طويلة			
٣	يفضل طفلك شخصية كرتونية معينة			
٤	يقوم طفلك بتقليد الشخصيات الكرتونية التي يحبها و يرتدى ملابسها			
٥	يعتبر تصميم ملابس الشخصيات الكرتونية جذاباً للأطفال			
٦	ترى أن ألوان ملابس الشخصيات الكرتونية لها تأثير بشكل أو بآخر على اختيار الطفل لملابسه			
٧	تؤيد فكرة اختيار الطفل لملابس عليها رسوم كرتونية			
٨	يتأثر طفلك بالفرح أو الحزن عند تأييدك أو رفضك شرائه لملابس الشخصيات الكرتونية أو الملابس التي عليها صور لشخصيات الرسوم المتحركة .			
٩	أنت راض عن اختيار طفلك لملابسه			
١٠	تلاحظ أن الأطفال في سن ما قبل المدرسة يفضلون شراء ملابس الشخصيات الكرتونية .			

وتفضلوا بقبول فائق الاحترام

الباحثة

## ABSTRACT

### **The Impact of Animated Films on Children's Choice of Clothes in Preschool Age (4-6years)**

Sherens H.M. Hegazy

The childhood stage is one of the most important and stages of human development . One of the most important components of the environment in which the child is born in this age is the media ,especially television. The programs for children , especially films and cartoon series , are factors affecting the personality and behavior of the child . The current study examines the effect of animation films on the selection of children for pre-school clothes (4-6 years) .The study followed the analytical approach to the nature of the study and used a questionnaire to extract the results and test the validity of the hypotheses. their animated films on children's choice for their clothes . The study found that there was a statistically significant difference between the average scores of pre-school children

on the questionnaire of animated films on the selection of their clothes according to the gender variable ( males- females ) for males. there was a statistically significant difference between the average scores of pre-school children on the questionnaire of animated films on the selection of their clothes according to socio-economic variable ( high – medium – low ) .In the first and second hypotheses , the third hypotheses was accepted and the statistical analysis showed that there was a statistically significant difference between ( $\geq 0,05$ ) between the average scores of pre-school children on the questionnaire of animated films on the selection of their clothes due to the effect of gender interaction ( male – female ) and social and economic level ( high – average – low ) .