
برنامج تدريبي لتوظيف القيم التشكيلية لنموذج كروشيه عالم صوفي

إعداد

أ.م.د/ رباب طاهر عبد اللطيف

أستاذ مساعد النسيج والملابس

بقسم الاقتصاد المنزلي

كلية التربية النوعية - جامعة دمياط

أ.م.د/ عزة عبد العليم سرحان

أستاذ مساعد النسيج والملابس

بقسم الاقتصاد المنزلي

كلية التربية النوعية - جامعة دمياط

راوية محمد يونس الصعيدى

باحثة ماجستير بقسم الملابس والنسيج تخصص النسيج والملابس

كلية التربية النوعية- جامعة دمياط

مجلة بحوث التربية النوعية - جامعة المنصورة

عدد (٥٩) - يوليو ٢٠٢٠

برنامج تدريبي لتوظيف القيم التشكيلية لنموذج كروشيه عالم صوفي

إعداد

أ.م.د/عزة عبد العليم سرحان* أ.م.د/رياب طاهر عبد اللطيف**

راوية محمد بونس الصعيدي***

الملخص

مواكبة لظهور أنواع مستحدثة من فنون الكروشيه ومنها نموذج كروشيه عالم صوفي، هدف البحث إلى إكساب مهارات ومعارف لفئة المرأة المعيلة من خلال برنامج تدريبي لها للاستفادة من القيم التشكيلية الجمالية لنموذج كروشيه عالم صوفي وذلك لتقديم افكار تصميمية مستلهمة جديدة لإثراء المنتجات الملبسية والمفروشات والتعرف على رأى المتخصصين في المنتجات والتعرف على مدى تقبل المستهلكات وقد استخدم البحث المنهج الوصفي التحليلي والمنهج التجريبي وذلك من خلال تطبيق الأدوات اللازمة التي أعدتها الباحثة وهي كالتالي:

- ١- اختبار معرّف لقياس المعارف المكتسبة في البرنامج التدريبي.
 - ٢- اختبار مهاري لقياس المهارات المكتسبة في البرنامج التدريبي
 - ٣- برنامج تدريبي المعد.
 - ٤- مقياس تقدير المنتجات مقدم للسادة المحكمين لتقييم المنتجات الملبسية والمفروشات موظف بها القيم التشكيلية لنموذج كروشيه عالم صوفي.
 - ٥- مقياس تقدير المنتجات مقدم للمستهلكات لتقييم بعض المنتجات الملبسية والمفروشات موظف بها القيم التشكيلية لنموذج كروشيه عالم صوفي.
- وتم تطبيق البرنامج على العينة التجريبية (٣٣) امرأة معيلة والتي تم إلتحاقهن لتلقي التدريب من إعلان عبر إدارة قصر ثقافة بدمياط. ورغبتها في تلقي البرنامج والالتزام بالبرنامج المحدد. وقد استغرق تطبيق البرنامج (٩) أيام بواقع ٤ ساعات لليوم، في مبنى قصر الثقافة بدمياط بميدان عمر أفندي في الفترة من ٥ فبراير ٢٠٢٠ حتى ١٥ فبراير ٢٠٢٠.
- وتم استخدام الأساليب الإحصائية المناسبة لاستخلاص النتائج الوصفية والنتائج في ضوء الفروض وتوصلت الدراسة إلى وجود فروق دالة إحصائياً بين التطبيقين في الاختبار المعرفي والمهاري

* أستاذ مساعد النسيج والملابس بقسم الاقتصاد المنزلي كلية التربية النوعية - جامعة دمياط

** أستاذ مساعد النسيج والملابس بقسم الاقتصاد المنزلي كلية التربية النوعية - جامعة دمياط

*** باحثة ماجستير بقسم الملابس والنسيج تخصص النسيج والملابس- كلية التربية النوعية- جامعة دمياط

لصالح التطبيق البعدي، كما توصلت إلى أن البرنامج التدريبي القائم على القيم التشكيلية لنموذج كروشييه عالم صوفي ذو أثر فعال في تنمية كلا من الجانب المعرفي والجانب المهاري لدى المتدربين، ووجود فروق ذات دلالة احصائية بين متوسطات درجات آراء المحكمين تجاه المنتجات المنفذة. وتحقق الجانب الجمالي والوظيفي في المنتجات البحثية بعد تنفيذ البرنامج التدريبي من وجهة نظر المحكمين وتقبل المستهلكات للمنتجات.

الكلمات المفتاحية: كروشييه - برنامج تدريبي - نموذج كروشييه عالم صوفي.

المقدمة ومشكلة البحث

التزاماً بالدستور المصري والذي رسخ قيم العدالة والمساواة، وإعمالاً بما كفله للمرأة من حقوق، واتساقاً مع رؤية مصر ٢٠٣٠ التي أتمتدت في ٢٠١٧م لتمكين المرأة المصرية بما يتوافق وأهداف الاستراتيجية المصرية للتنمية المستدامة **مجموعة البنك الدولي (٢٠١٨)** وتماشياً مع توجهات الدولة في دعم وتمكين المرأة اقتصادياً ومن أجل مساهمتها في سوق العمل، وباعتبارها أحد العوامل المؤثرة وذات مردود إيجابي على نمو الناتج المحلي وتحقيق التنمية الاقتصادية وذلك ضمن محور التمكين الاقتصادي للمرأة أحد محاور الاستراتيجية الوطنية لتمكين المرأة ٢٠٣٠ **المجلس القومي للمرأة (٢٠٢٠)**، تعد استراتيجية تمكين المرأة المصرية ٢٠٣٠، بمثابة خارطة طريق لتنفيذ كافة البرامج والأنشطة الخاصة بتمكين المرأة وتحتوي على أربع محاور رئيسية منها التمكين الاقتصادي، فتجد الباحثة انه من الواجب الوطني والمسئولية تحتم المساهمة في تمكين المرأة وذلك عن طريق عمل برنامج تدريبي يهدف أكثر الفئات احتياجاً ألا وهي المرأة المعيلة.

فالتدريب هو منظومة من التعليم المخطط الذي يساعد المتدربين في الحصول على المعلومات أو المهارات التي سوف يطبقونها في أعمالهم ومجتمعاتهم والتدريب يزيد من معرفة المتدربين حول مجالات معينة وتغيير اتجاهاته **j. molly (2003)** وأشارت **إيمان مرعي (٢٠٠٥)** ان التدريب يعتبر من قبيل الاستثمار في الرأسمال البشري لتمكين الفرد من لعب الدور الذي يسند إليه في إطار البيئة الحديثة، ومساعدته على التأقلم مع ظروف العمل.

وعرفته **أمل السيد (٢٠٠٧)** أن التدريب له مردود وعائد يظهر في بناء العنصر البشري المنتج والفعال الذي يساهم بدوره في زيادة الكفاءة الإنتاجية على مستوى المنظمة ككل. وإضافة إلى ذلك أوضح **محمد عشوش (٢٠٠٧)** فإن تنمية الموارد البشرية هي سلسلة من الإجراءات والأسس التي تهدف إلى تنظيم الأفراد للحصول على أقصى فائدة ممكنة من الكفاءات البشرية واستخراج أفضل طاقاتهم وتعد مدخلا لتحقيق عملية التنمية الشاملة، فإذا لم تتمكن الدولة من تنمية مواردها البشرية فليس في إمكانها أن تنمي شيئاً

وبينت **فاطمة عبد الستار (٢٠٠٢)** أن المرأة المعيلة من أكثر شرائح المجتمع احتياجاً لأوجه التنمية والمساندة حتى تتمكن من أداء دورها اتجاه أسرتها ومجتمعها، لذلك فإن تنمية المرأة المعيلة بالمهارات والقدرات هي أحد العوامل الرئيسية للتنمية وسط التغييرات الاقتصادية.

تعتبر ظاهرة المرأة المعيلة من الظواهر الاجتماعية الهامة التي أخذت في الانتشار في الفترة الأخيرة وعرفت وانتشرت بمصطلح independent women ولذلك تعتبر محور اهتمام المجتمع بأسره بكافة مؤسساته.

وعرفتها **سحر حريي وإيناس عبد الرحيم (٢٠١٧)** بأن المرأة المعيلة هي كل من تعول أسرة سواء لفقد الزوج أو الأب أو العائل بسبب الغياب أو الوفاة أو السجن، أو بسبب العجز، وهي ليست المرأة البسيطة الفقيرة فقط وإنما أيضا المتعلمة وصاحبة المكانة الاجتماعية، وليست المطلقة أو الأرملة أو الزوجة والأم فقط وإنما قد تكون الابنة أو الشقيقة، فهناك فتيات صغيرات مسئوليات عن أسرهن وأكدت **نادية حليم وفهيم مرقص (٢٠٠٢)** أن الشاهد حجم النساء اللاتي يعولن أسرهن مصر تتراوح بين ١٦ و ٢٠% ثم أصبحت بين ٢٢ و ٢٦% من إجمالي الأسر المصرية

ويرى **Strother pancla (١٩٩٥)** أن المرأة المعيلة ليست في حاجة إلى مساعدة تقدم إليها باستمرار بقدر ما هي بحاجة إلى تحسين مستوى المعيشة لها عن طريق مشروع إنتاجي صغير تستخدم فيه كل ما لديها من قدرات، وذلك حتى تتمكن من مساعدة نفسها بشكل أفضل.

ومع تسليمنا بأن هناك تزايدا في أعداد المرأة المعيلة في جمهورية مصر العربية يوما بعد يوم، وبما ان هذه المرأة يقع على كاهلها إعالة أفراد الأسرة من الصغار والكبار في بعض الأحيان. فأوضح تقرير **مجموعة البنك الدولي (٢٠١٨)** أن العمل الحر هو الملاذ الأخير للنساء اللاتي يعجزن عن إيجاد وظيفة ذات أجر

ومن هنا أكد **يسري سعدالله (٢٠١١)** أن المرأة المعيلة لها دورا يمكن أن تسهم به في جهود التنمية، والذي يمكن أن يكون فعالا إذا ما مكناها على القيام بمسئوليتها تجاه أسرتها ومجتمعها بمعاونتها على مواجهة مشكلاتها، وتحسين أحوالها وأوضاعها، وبالتالي تستطيع أن تعتمد على ذاتها إيمانا من الدولة بأهمية تمكين المرأة لأنه يعد مكسبا وطنيا وأسريا وشخصيا. وإسهاما في رفع الدخل القومي وتحسين مستوى المعيشي للفرد وهذا يكون بدمج المرأة في عملية التنمية.

وحرصا لتدعيم المرأة المعيلة يمكن الاستفادة من نموذج كروشييه عالم صوفي وتوظيف القيم التشكيلية به في كافة المنتجات الملبسية والمفروشات وذلك عن طريق تقديم برنامج تدريبي إدراكاً لأهمية البرامج التدريبية كأحد استراتيجيات التنمية البشرية ومن أجل إعداد المرأة ودعمها وتشجيعها على الدخول الى القطاعات الاقتصادية المختلفة.

ومن منطلق أهمية البرامج التدريبية كأحد استراتيجيات التنمية البشرية تم تناولها بالدراسة لقياس فاعليتها في مجالات مختلفة مثل دراسة **ولاء عبد الله إبراهيم (٢٠٠٣)** التي هدفت إلى أثر البرنامج التدريبي على إكساب المتدربات المعارف والمهارات اللازمة عند التدريب في مصانع الملابس. وتناولت دراسة **إبراهيم صابر محمد (٢٠٠٤)** التي هدفت إلى قياس فاعلية استخدام برنامج تدريبي بواسطة الفيديو على الأداء المهاري لتقنيات الحياكة الأساسية ومقارنتها بالطريقة التقليدية للتدريس، التي هدفت إلى تأهيل وإعداد بعض أسر السجناء في المملكة لإقامة مشروع إنتاجي صغير للاستفادة من بقايا الخامات وتولييفها لإنتاج حقائب يد وذلك عن طريق إكساب

معارف ومهارات توليف الخامات وتنفيذها بالكروشيه لإنتاج حقائب اليد، بالإضافة إلى إيجاد سبل عمل لأسر السجناء لتحسين ورفع مستوى الدخل لديهم.

ولوحظ من دراسات سابقة أنها لم تتناول توظيف نماذج الكروشيه المستحدثة، حيث كان اتجاه تلك الدراسات التي تناولت فن الكروشيه على حدة مثل دراسة **نجلاء ماضي (٢٠١٣)** وهدف هذا البحث إلى استثمار الإمكانيات الجمالية لفن الكروشيه في تقديم أفكار تصميمية لإنتاج المعلقات برؤية معاصرة، ودراسة **رشا محمد الجوهري (٢٠١٥)** هدفت الدراسة إلى الاستفادة من الكروشيه في إنتاج مكملات منفصلة، والتأكيد على أهمية بعض الأشغال اليدوية في مجال المشروعات الصغيرة، ودراسة **إيناس عصمت عبد الله (٢٠١٥)** شرحت فيها الكروشيه وأسلوبه بالتفصيل وسردت تاريخ الكروشيه وأدواته وخاماته وأنواعه، وقامت بشرح طريقة العمل ونفذت في نهاية البحث مجموعة من المكملات الملبسية مثل الشيلان والسلاسل والخواتم وحقائب اليد بما يخدم الصناعات الصغيرة لما لها من أهمية مما يجعل المكملات المنفذة بهذا الأسلوب نواة نحو مشروع ناجح ومنتج متميز، ودراسة **شربين غلاب (٢٠١٧)** التي استهدفت البحث تقديم برنامج تدريبي قائم على التعليم المدمج للمعاقين سمعياً لتنمية مهارات الكروشيه وتوصلت إلى أن البرنامج التدريبي القائم على التعليم المدمج ذو أثر فعال في تنمية كلا من التحصيل ومهارات الكروشيه والدافعية للتعلم، ودراسة **بيداء أنور الرازقي (٢٠١٨)** وهدفت الدراسة لإعداد حقيبة تعليمية تتعلق بفن الكروشيه والحياكة والتعرف على أثر تلك الحقيبة التعليمية في تنمية مهارات الطالبات، ودراسة **دعاء عبد المجيد جعفر (٢٠١٩)** هدف البحث الي إلي تنفيذ بعض مكملات الملابس المنفصلة باستخدام خيوط الكروشيه لتجديد مظهر ملابس السهرة وإعادة استخدامها أكثر من مرة وإعطاء شكل جمالي مختلف ويضيف علي ملابس السهرة جمالاً وأناقة ومظهر متجدداً، ودراسة **هاجر أحمد سالم وسميحة علي إبراهيم باشا وتغريد حسنى الضاوي (٢٠١٩)** هدف البحث إلى ابتكار مجموعة من تصميّمات الملابس الخارجية النسائية المستوحاة من الزخارف الإسلامية النباتية في العصر العثماني ومنفذة بأسلوب الكروشيه الأيرلندي، ودراسة **هبة عاصم الدسوقي غادة رفعت احمد وأسماء حسن علي احمد (٢٠١٩)** وهدف البحث إلى البحث عن أساليب حديثة ومبتكرة لدمج الكروشيه مع ملابس السهرة للسيدات باستخدام غرزة الياسمين.

وهناك دراسات تناولت المرأة المعيلة ففي دراسة **Ann Joyee Harris (1996)** أن المرأة المعيلة تعاني من مشكلة التوظيف أو الحصول على عمل وعدم قدرتها على رعاية أطفالها بالشكل المطلوب، وأوضحت دراسة **(funerary Weng(1998)** أن المرأة المعيلة تواجه العديد من المشكلات الاقتصادية والاجتماعية والصحية والتي تؤثر على مستوى رعايتها للأسرة التي تعولها، وقد أهتمت دراسة **Jannette Restrepo Rincon (2000)** بالأحوال الاقتصادية ومستوى معيشة السيدات المعيلات وأوضحت كيفية تمكن السيدات المعيلات من تدبير الاحتياجات المنزلية، أما دراسة **هدى توفيق محمد (٢٠٠١)** هدفت إلى التعرف على دور الجمعيات في النهوض بالمرأة المعيلة من خلال القروض الصغيرة، وتوصلت نتائجها إلى أن المشروعات الإنتاجية الصغيرة قد ساعدت المرأة المعيلة على إيجاد مصدر دخل ثابت لأسرتها تستطيع من خلاله إعالة أسرتها وأن هذه المشروعات قد أوجدت فرص عمل ربة الأسرة وكذلك بعض أبنائها من خلال اشتراكهم في عملية إدارة المشروع، وفي دراسة

سيد جاب الله (٢٠٠٢) والتي كانت تدور حول الأوضاع الاجتماعية والاقتصادية للمرأة اللاتي يرأسن أسر في القرية المصرية ، وتحديد مدى انتشار ظاهرة عمالة الأطفال ف هذه الأسر ، وتحديد مدى استفادة هذه الأسر من شبكات الضمان الاجتماعي . وفي دراسة فيضين عبد المنعم (٢٠٠٢) والتي تدور حول اسهامات الجمعية الأهلية العاملة في مجال رعاية المرأة لتمكينها من القيام بدورها في تنمية المجتمع المحلي، أكدت الدراسة على أن هناك مجموعة من الصعوبات التي تواجه الجمعيات الأهلية العاملة في مجال رعاية المرأة لكي تستطيع أن تساعد المرأة أو تمكنها من القيام بدورها في المجتمع المحلي ،اما دراسة ماهر الملاح (٢٠٠٥) والتي كانت بعنوان اسهامات طريقة تنظيم المجتمع في تحسين نوعية حياة المرأة المعيلة فقد هدفت إلى تحديد أهم المشكلات التي تواجه جمعيات تنمية المرأة بدمنهور ودورها في تحسين نوعية حياة المرأة المعيلة وتوصلت الدراسة إلى تعثر المرأة المعيلة في سداد القروض التي حصلت عليها وأغلب المشروعات التي تعتمد عليها لتحسين دخلها مشروعات تقليدية ومستوى نجاحها بسيط ومنخفضة الربح وقد استهدفت دراسة نادية عبد الجواد الجرواني (٢٠٠٧) تحديد العلاقة بين خدمات الأندية النسائية وبين تحسين نوعية الحياة للمرأة المستفيدة من خدمات النادي، وأكدت نتائجها على أن هناك عوامل تؤثر على مستوى حياة المرأة في نوعية الحياة بالنسبة لها كالعوامل الاقتصادية ومستوى المعيشة والتعليم كما أوصت بضرورة إقامة دورات تدريبية مستمرة لكل العاملين بهذه الأندية ،. وفي دراسة أمل جابر (٢٠٠٩) والتي سعت لتقويم أداء الجمعيات الأهلية في مجال تمكين الاقتصادي للمرأة الريفية وكانت تهدف إلى تحديد كفاءة فاعلية الخدمات التي تقدمها الجمعيات الأهلية في مجال التمكين الاقتصادي للمرأة الريفية وقد توصلت الدراسة إلى وجود صعوبات تحد من كفاءة وفاعلية الخدمات التي تقدمها هذه الجمعيات كان من أهمها صعوبات متصلة بالجمعية وصعوبات متصلة بالموارد البشرية وصعوبات متصلة بالموارد المالية وصعوبات متصلة بالتشريعات ،وانتهت الدراسة على تقديم مجموعة من المقترحات لزيادة كفاءة وفاعلية هذه الجمعيات لتمكين المرأة الريفية اقتصاديا، وسعت دراسة يسري شعبان سعد الله (٢٠١١) بناء وتصميم مقياس تمكين المرأة المعيلة ، فيتيح للمجتمع وضع رؤية مهنية لكيفية الارتقاء بمستوى تمكين النساء في مجتمعنا النامي. وهدفت دراسة شيماء السيد اللبان (٢٠١٢) إلى دراسة احتياجات ومشكلات المرأة المعيلة لتنمية دخلها وتأثير أدوار الجمعيات الأهلية وأساليب تفعيلها على المشكلات الاقتصادية للمرأة المعيلة وتأثير الدخل المالي لأسرة المرأة المعيلة على المشكلات التي تواجهها وأوضحت نتائجها أن هناك علاقة بين المشكلات التي تواجهها المرأة المعيلة وبين تفعيل الأدوار العلاجية والوقائية للجمعيات الأهلية وكذلك هناك علاقة طردية بين تفعيل دور الجمعيات الأهلية وتنمية الدخل المالي للمرأة المعيلة. ودراسة تغريد حسني الضاوي (٢٠١٣) هدفت إلى إعداد وتنفيذ وتقييم برنامج تدريبي لتصنيع وإنتاج الملابس لتمكين المرأة المعيلة من تحسبن دخلها المالي، والتأكد من فعالية استخدام البرنامج التدريبي المقترح أعلى مستوى التحصيل المعرفي والأداء المهاري لدى المرأة المعيلة ،بالإضافة إلى التعرف على آراءهن حول البرنامج المقترح ، وأشارت دراسة اسلام كسبة (٢٠١٦) والتي استهدفت التعرف على دور الأندية النسائية في توعية المرأة بحقوقها الاجتماعية من منظور الخدمة الجماعية ،وتوصلت نتائجها إلى أن الحقوق الاجتماعية التي يقوم الأخصائي الاجتماعي بتوعية المرأة

بها في الأندية النسائية جاءت مرتفعة مرتبة كالتالي (الحق في العمل، الحق في مستوى معيشي كاف، الحق في حماية الأسرة، الحق في التمتع بالصحة، الحق في الضمان الاجتماعي، الحق في التعليم). أشارت الدراسة إلى وجود العديد من البرامج والأنشطة المستخدمة مع المرأة والتي تستوجب اهتمام النادي بها لتحقيق الهدف المنشود من وراء توعية المرأة بحقوقها الاجتماعية وهذه البرامج (حرفية- ثقافية- تعليمية- ترويحية) ،وخلصت دراسة **نجوى عمران (٢٠١٨)** ان طبيعة وواقع البرامج والأنشطة المستخدمة في تنمية اتجاهات المرأة المعيلة نحو إقامة المشروعات الصغيرة تأثيرها درجته متوسطة، وان غالبية البرامج غير منفتحة على المؤسسات الأخرى لإكساب الخبرات للسيدات وجعل بعض السيدات وخاصة الأميين بطبيعة البرامج داخل النادي ،بصعوبة الاتصال بالمؤسسات المهتمة بتطبيق البرامج التي تساعد على توعية المرأة المعيلة بأهمية المشروعات الصغيرة ، ومما سبق وبعد استعراضنا لبعض الدراسات والبحوث السابقة يمكننا ان نتبين أن تنمية القدرات الإنتاجية للمرأة المعيلة يعتبر مطلباً قومياً للارتقاء بمستوي معيشة المرأة المعيلة وضرورة حتمية من أجل بقاء واستمرار الحياة الأسرية ودعم تقدم المجتمع. ووضع برنامج تدريبي مقترح موجه للمرأة المعيلة وذلك للاستفادة من القيم التشكيلية لنموذج كروشيه عالم صوفي لإثراء المنتجات الملبسية والمفروشات حيث يمكن الاستفادة من نموذج كروشيه عالم صوفي وتوظيفه في المنتجات الملبسية والمفروشات إذ يعد فن الكروشيه من المجالات الهامة في قطاع الحرف اليدوية، والأساس في تنفيذ الكروشيه أداتين فقط هما أبر الكروشيه والخيوط. وذلك لتدعيم المرأة المعيلة على فتح مشروع صغير من المنزل تقوم بشغل قطع من الكروشيه وتوظيفها مع منتجات الملبسية والمفروشات في صنع تي شيرت أو زخرفته، جونلات، شال، ابتكار تصميمات جديدة لحقائب اليد النسائية بمختلف أنواعها، معلقات حائط، شرائط زينة للحائط، مفارش بمختلف أنواعها سفرة، نيش، مائدة، سجادة أرضية.

يمكن صياغة مشكلة البحث في التساؤلات الآتية:

مشكلة البحث:

تتلخص مشكلة البحث في قلة الأبحاث التي تتناول فنون الكروشيه المستحدثة مثل نموذج كروشيه عالم صوفي ، بالرغم من أن هذا النموذج كنز يعد مادة خصبة للابتكار وإثراء مجال الملابس والمفروشات، كما أن لم يوجد أبحاث تناولت تدريب فئة المرأة المعيلة عليه من قبل كمصدر للاستلهام في إثراء وزخرفة المنتجات الملبسية والمفروشات، بالرغم من أنه زاهر بالقيم التشكيلية المميزة من أنواع زهور مختلفة وأورقها، من هنا جاءت فكرة البحث وهي برنامج تدريبي للمرأة المعيلة للاستفادة من القيم التشكيلية لنموذج كروشيه عالم صوفي لإثراء المنتجات الملبسية والمفروشات .

التساؤلات البحثية:

يمكن صياغة مشكلة البحث في التساؤلات التالية:

١. ما إمكانية توظيف القيم التشكيلية من نموذج كروشيه عالم صوفي في إنتاج كمالات منتجات ملبسية؟
٢. ما إمكانية استخدام قيم تشكيلية من نموذج كروشيه عالم صوفي في عمل معلقات؟

٣. ما فاعلية البرنامج التدريبي المقترح في اكساب المعارف والمهارات الأساسية لنموذج كروشييه عالم صوفي لدى المرأة المعيلة؟
٤. ما آراء المتخصصين في المنتجات المستهلكة من نموذج كروشييه عالم صوفي؟
٥. ما مدى تقبل المستهلكات للمنتجات المستهلكة من نموذج كروشييه عالم صوفي؟

أهمية البحث:

تكمن أهمية البحث فيما يلي:

١. تدريب وتأهيل المرأة المعيلة على استخدام وحدة كروشييه عالم صوفي لإكسابها مهارات حرفية يدوية للعمل على زيادة دخل الأسرة وتحفيزها على الإقدام على العمل الحر بعد الانتهاء من التدريب.
٢. المساهمة في تحقيق التعاون بين الباحث العلمي ومؤسسات الدولة الثقافية ووزارة التضامن الاجتماعي ومجلس المرأة المصرية لعمل برامج ومشروعات للارتقاء بالمرأة المعيلة وتنمية قدراتها الإنتاجية.
٣. إحياء أسلوب الكروشييه ونشره والتعرف على أنواعه المستحدثة والمحافظة عليه كفن من الفنون اليدوية التي لم يتم تسليط الضوء عليها.
٤. أهمية جمالية وتحقق بالإثراء الجمالي المضاف للقطع الملبسية والمفروشات وما يتركه من بهجة تريح العين لتناغم الألوان وانسياب التصميم وأثره في الجذب البصري.
٥. أهمية نفسية "التحدي وإثبات الذات" عندما تحقق منفذة المشروع "وحدة الكروشييه" وتستهملها في منتج خاص بها وايضا تصنعه للبيع فتكون بذلك أثبتت حاجات متعددة اهمها اثبات الذات لنفسها وللمجتمع وأنها فرد منتج واستثمرت طاقتها بدلا من اهدار موارد الوقت والطاقة البشرية.

أهداف البحث:

يهدف البحث إلى:

- الهدف الرئيسي للبحث تدريب المرأة المعيلة على الاستفادة من القيم التشكيلية لنموذج كروشييه عالم صوفي وتنفيذها وتوظيفها في إثراء المنتجات الملبسية والمفروشات.
- ومن هذا الهدف الرئيسي تنبثق بعض الأهداف الفرعية:
١. إنتاج بعض مجموعات مكملات ملابس للفتيات والسيدات باستخدام نموذج الكروشييه عالم صوفي.
 ٢. بناء برنامج تدريبي لتأهيل المرأة المعيلة للعمل في مجال المنتجات الملبسية ومكملاتها والمفروشات الخاصة بالكروشييه.
 ٣. قياس فاعلية البرنامج التدريبي في اكساب المعارف الأساسية الخاصة بتأهيل المرأة المعيلة لعمل مكملات ملابس ومفروشات من نموذج كروشييه عالم صوفي.

٤. قياس فاعلية البرنامج التدريبي في اكساب المهارات الأساسية الخاصة بتأهيل المرأة المعيلة لعمل كمكلمات ملابس ومفروشات من نموذج كروشيه عالم صوفي.
٥. استخدام قيم تشكيلية مختلفة من كروشيه عالم صوفي لإثراء الجانب الجمالي والوظيفي للمنتجات الملبسية والمفروشات.
٦. التعرف على الخصائص الجمالية المميزة في نموذج كروشيه عالم صوفي.

مصطلحات البحث:

برنامج: Program

عرفته كلا من جيلان الطناني و زينب عبدالمنعم (٢٠١٢) بأنه مجموعة من التعليمات الموجهة للطالبات في إطار نظري وعملي بتسلسل بحيث يتحقق من خلالها الأهداف التعليمية النظرية والمهارية المطلوبة

التدريب: Training

أوضحت رانيا إبراهيم (٢٠١٠) هو النشاط الذي يبذل بهدف تزويد المتدربين بالمعارف والمهارات اللازمة لتنميتهم وصقل قدراتهم لرفع مستوى الأداء ولتغيير سلوكهم واتجاهاتهم واهتماماتهم في الاتجاه المرغوب فيه لصالح الفرد والجماعة والمنظمة والمجتمع بصفة مستمرة

البرنامج التدريبي: Training Program

أكد حاتم رفاعى و حازم عبد المنعم (٢٠٠٧) بأنه بنية مستقلة من مجموعة المهارات المراد إيصالها إلى المتدرب والتي تصاغ وفق أسلوب منظم، يبدأ بتحديد الأهداف وينتهي بعملية التقييم

الكروشيه: crochet

أشار عبد المنعم صبري ورضا صالح (١٩٧٧) أحد طرق أشغال الإبرة حيث يتم تكوين عراوى منفردة فتتشابك مع بعضها البعض بواسطة إبرة الكروشيه. وعرفته غادة السيد وصافيناز عبد المقصود (٢٠١٢) بأنه نوع من أشغال الإبرة عبارة عن نسيج يدوي ينفذ على شكل عراوى تتشابك مع بعضها البعض بواسطة إبرة الكروشيه الخطافية مكونة غرز وتكوينات زخرفية بغرض الشغل أساسها غرزة السلسلة ثم تتشابك غرز الصف (السطر الأول) مع غرز الصف الثاني طوليا بواسطة خيط واحد في صفوف مترابطة مع بعضها البعض.

عالم صوفي

عرفت dedri ays (2015) بداية كروشيه عالم صوفي في ١٨ يناير ٢٠١٥ واستمر ٢٠ أسبوع باستضافته على جروب مجموعة رسمية على الفيس بوك [Official CCC Social Group](#) وذلك من ضمن فعاليات [Block a Week CAL](#). و [CAL](#) اختصارا لأول حروف من (crochet-along) وتعنى (كروشيه على طول) اما، Block week (فهو أسبوع واحد من نفس الفئة - لتصل المهارات الخاصة بك في عمل معين خلال ذلك الاسبوع وكان العقل المدبر ل كال CAL هو

كيمبرلي سيلفر ومن هنا سمي مشروع الكروشيه باسم صوفي حفيدته صوفي، وسوف تعمل مصممة كروشيه حدائق صوفي ديدري مع كيمبرلي كفريق واحد)

المرأة المعيلة:

أشارت إيناس بديروشا راغب(٢٠٠٧) بأنها السيدات اللاتي يتولين مهمة الانفاق الكلي على أسرهن والتي تعاني شريحة الأكبر منهن من مشكلات اقتصادية وهذا يندرج تحت فئات الرامل والمطلقات والمهجورات واللاتي لم يتزوجن (ولكنهن يتحملن مسؤولية رعاية أخوة أو والدين مرضي أو مسنين) كما يشمل على زوجات الأزواج المرضي أو المعاقين أو المجندين أو المسجونين ، كما عرفها خالد عبيدو وآخرين(٢٠٠٣)بأنها "النساء اللاتي تعولن أسر نتيجة لغياب رب الأسرة لأي سبب من الأسباب (الوفاة - السفر - الهجر - المرض - الاعاقة والتقاعد عن العمل - السجن)

القيم التشكيلية:

أكد محمد إسحاق (١٩٩٤) أنها هي العلاقات التنظيمية الناجحة للعناصر وما تظهره من قيم وأسس في تحقيق وحدة العمل بما يتفق مع مضمونه وفكرته. وهي الجانب المادي الذي يمكن اختياره وقياسه وتقييمه في العمل لارتباطه المباشر بصياغة الشكل والخامة.

الملابس "cloth":

حيث ورد في تعريف مصطلح الملابس لمحمد السيد حسن وآخرين (٢٠١٢) مرادفات لغوية كثيرة فهي اللباس والرداء والثياب وقد جاء في لسان العرب لابن منظور أن الرداء هو الشيء الذي يلبس فالرداء هو غطاء الكبير وكل ما يزين الانسان فهو رداء

المفروشات:

أوضحت أسماء سويلم(٢٠١٣) بأنها مصطلح يشتمل على جميع الأقمشة المستخدمة في كساء المقاعد والجدران وعمل ستائر ويقصد بالمفروشات المنزلية؛ لمفروشات التي تستعمل بالمنزل مثل ملاءات الأسرة ومفارش السفرة والقوط وغيرها

التعريفات الإجرائية للبحث:

نموذج كروشيه عالم صوفي:

مشروع كروشيه عالم صوفي هو مسطح مربع يحتوي سطحه الكثير من التفاصيل تشبه أوراق وزهور الحدائق المختلفة.

فروض البحث

١. توجد فروق ذات دلالة إحصائية عند مستوى دلالة $\geq ٠,٠٥$ بين متوسطي درجات المتدربات في الاختبار المعرفي والمهاري قبل وبعد البرنامج التدريبي لصالح التطبيق البعدي
٢. يحقق البرنامج التدريبي فاعلية $\leq ٠,٦$ نحو تنمية الجانب المعرفي والجانب المهاري لدى المتدربات من المرأة المعيلة.

٣. تحقق الجانب الجمالي في المنتجات البحثية بعد تنفيذ البرنامج التدريبي من وجهة نظر المحكمين.
٤. تحقق الجانب الوظيفي في المنتجات البحثية بعد تنفيذ البرنامج التدريبي من وجهة نظر المحكمين.
٥. توجد فروق ذات دالة احصائية بين متوسطات درجات آراء المحكمين تجاه المنتجات المنفذة.
٦. توجد فروق ذات دالة احصائية بين متوسطات درجات آراء المستهلكين تجاه المنتجات المنفذة.

منهج البحث:

اشتمل البحث أكثر من منهج:

١. المنهج الوصفي التحليلي:

وذلك لإعداد الإطار النظري وأدوات البحث من خلال الدراسة التحليلية لخطوات تنفيذ عالم صوفي ووصف وتحليل النتائج ومناقشتها وذلك بالاتي:

- تصميم اختبار (معرفي - مهاري) قبلي وبعدي لقياس المعارف والمهارات المتضمنة للبرنامج.
- تصميم مقياس تقدير لتقييم الجانب الجمالي والوظيفي للمنتجات.
- تصميم استمارة استطلاع رأي المتخصصين في المنتجات ومدى تحقيقها للجانب الجمالي والوظيفي.
- تصميم استمارة استطلاع رأي المستهلكات في المنتجات ومدى تحقيقها للجانب الجمالي والوظيفي.

٢. المنهج التجريبي:

يتبع هذا البحث المنهج التجريبي ذو المجموعة الواحدة والذي يعتمد على استخدام القياسات القبليّة (pre - test) والبعديّة (post - test) لنفس المجموعة وذلك لملائمته لتحقيق أهداف البحث والتحقق من فروضه، من خلال:

أولاً: إعداد أدوات البحث:

أ- بناء البرنامج التدريبي ملحق رقم (٢)

ب- بناء عرض باوربوينت لتدريس المعارف التي تضمنها البرنامج التدريبي

ثانياً: تطبيق البرنامج التدريبي على المتدربات:

- أ- تحديد وحدات للقيم التشكيلية بناءً على المنتجات التي يتم اختيارها لتنفيذها.
- ب- تطبيق البرنامج التدريبي لتحقيق هدف الدراسة بتدريب المرأة المعيلة على القيم التشكيلية لنموذج كروشييه عالم صوفي.
- ج- تنفيذ وحدات من القيم التشكيلية وتوظيفها في المنتجات الملبسية والمفروشات.

عينة البحث:

تم تطبيق البرنامج على المرأة المعيلة عدد (٣٣) متدربة والتي تم التحاقهن لتلقي البرنامج التدريبي من إعلان عبر إدارة قصر ثقافة بدمياط. ورغبتها في الالتزام به.

أدوات البحث:

١. اختبار معرفي لقياس المعارف المكتسبة في البرنامج التدريبي.
٢. اختبار مهاري لقياس المهارات المكتسبة في البرنامج التدريبي
٣. البرنامج التدريبي المعد.
٤. مقياس تقدير المنتجات مقدم للسادة المحكمين لتقييم المنتجات الملبسية والمفروشات موظف بها القيم التشكيلية لنموذج كروشيه عالم صوفي.
٥. مقياس تقدير المنتجات مقدم للمستهلكات لتقييم المنتجات الملبسية والمفروشات الموظف بها القيم التشكيلية لنموذج كروشيه عالم صوفي.

حدود البحث:

اقتصر التطبيق على:

- برنامج تدريبي للاستفادة من القيم التشكيلية لنموذج كروشيه عالم صوفي لإثراء المنتجات الملبسية والمفروشات.
- الحدود البشرية: المرأة المعيلة وعددهم (٣٣) متدربة).
- الحدود الزمنية: (٩) أيام بواقع ٤ ساعات (ساعة نظري وثلاث ساعات تطبيقي) لليوم، فتصبح مدة التطبيق الكلية (٣٦) ساعة في الفترة من (٢٠٢٠/٢/٥) إلى (٢٠٢٠/٢/١٥).
- الحدود المكانية: مبنى قصر ثقافة محافظة دمياط.

نتائج البحث ومناقشتها:

نتائج اختبارات الفروض الاحصائية للدراسة

• نتائج الفرض الأول للدراسة:

ينص الفرض الأول على أنه "توجد فروق ذات دلالة إحصائية عند مستوى دلالة ≥ 0.05 بين متوسطي درجات المتدربات في الاختبار المعرفي والمهاري قبل وبعد البرنامج التدريبي لصالح التطبيق البعدي". ولاختبار صحة هذا الفرض، استخدمت الباحثة اختبار "ت" لعينات المزدوجة (المرتبطة)، وجاءت النتائج كما هو موضح بالجدول (١):

جدول (١): يوضح دلالة الفروق بين متوسطي درجات المتدربين في التطبيقين القبلي والبعدي

للاختبار المعرفي والمهاري.

الأبعاد	تطبيق الاختبار	متوسط الدرجات	الانحراف المعياري	اختبار "ت"	
				درجات الحرية	مستوى الدلالة
الجانب المعرفي	التطبيق القبلي	٧,٠٣	٢,٤٨	٣٢	٠,٠٠١
	التطبيق البعدي	٢٣,٩١	٣,٠٨		
الجانب المهاري	التطبيق القبلي	٢,٤٥	١,٠٩	٣٢	٠,٠٠١
	التطبيق البعدي	١٤,٦٧	٢,١٢		
الدرجة الكلية	التطبيق القبلي	٩,٤٨	٣,٢٢	٣٢	٠,٠٠١
	التطبيق البعدي	٣٨,٥٨	٣,٦١		

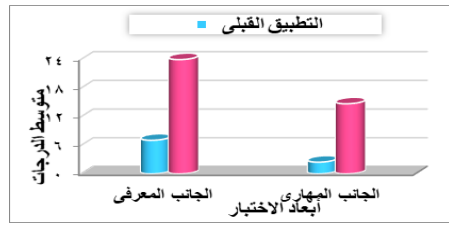
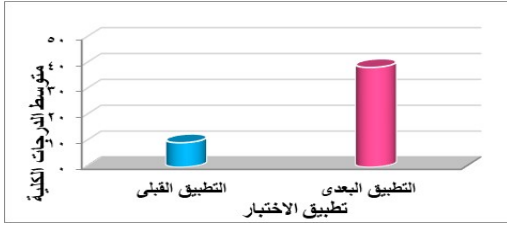
الجدول (١) يبين نتائج اختبار "ت" لدلالة الفروق بين متوسطي درجات المتدربين في التطبيقين القبلي والبعدي للاختبار المعرفي والمهاري والتي جاءت على النحو التالي:

الجانب المعرفي: بلغ متوسط درجات المتدربين في التطبيق القبلي (٧,٠٣) والانحراف المعياري (٢,٤٨) وبلغ متوسط درجاتهم في التطبيق البعدي (٢٣,٩١) والانحراف المعياري (٣,٠٨)، وبلغت قيمة "ت" (٢٥,٣١) ومستوى الدلالة (٠,٠٠١)، مما يدل على وجود فروق دالة إحصائية بين التطبيقين في الجانب المعرفي لصالح التطبيق البعدي.

الجانب المهاري: بلغ متوسط درجات المتدربين في التطبيق القبلي (٢,٤٥) والانحراف المعياري (١,٠٩) وبلغ متوسط درجاتهم في التطبيق البعدي (١٤,٦٧) والانحراف المعياري (٢,١٢)، وبلغت قيمة "ت" (٣٦,٩٢) ومستوى الدلالة (٠,٠٠١)، مما يدل على وجود فروق دالة إحصائية بين التطبيقين في الجانب المعرفي لصالح التطبيق البعدي.

الدرجة الكلية: بلغ متوسط درجات المتدربين في التطبيق القبلي (٩,٤٨) والانحراف المعياري (٣,٢٢) وبلغ متوسط درجاتهم في التطبيق البعدي (٣٨,٥٨) والانحراف المعياري (٣,٦١)، وبلغت قيمة "ت" (٣٧,١٧) ومستوى الدلالة (٠,٠٠١)، مما يدل على وجود فروق دالة إحصائية بين التطبيقين في الاختبار المعرفي والمهاري لصالح التطبيق البعدي.

والشكلين البيانيين (١) و(٢) يوضحان ذلك:



شكل (١): يوضح متوسطي درجات المتدربين في التطبيقين القبلي والبعدي للجانب المعرفي والجانب المهاري للاختبار
شكل (٢): يوضح متوسطي الدرجات الكلية للمتدربين في التطبيقين القبلي والبعدي للاختبار ككل.

من الجدول (١) ونتائجه والشكلين البيانيين (١) و(٢) يتبين تحقق الفرض الأول للدراسة.

• نتائج الفرض الثاني للدراسة:

ينص الفرض الثاني على أنه: "يحقق البرنامج التدريبي فاعلية ≤ 0.6 نحو تنمية الجانب المعرفي والجانب المهاري لدى المتدربين من المرأة المعيلة".

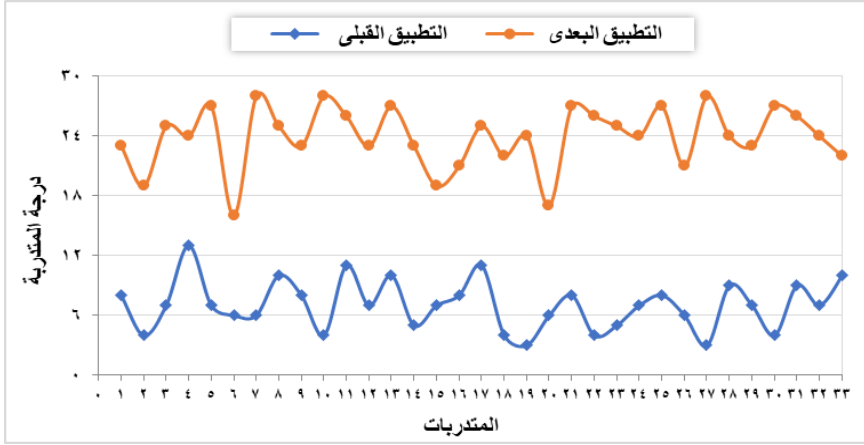
ولاختبار صحة هذا الفرض، استخدمت الباحثة معادلة نسبة الفاعلية لماك جوقيان والذي حدد النسبة (٠.٦) للحكم على فاعلية البرنامج، وجاءت النتائج كما هو موضح في جدول (٢):

جدول (٢): يوضح فاعلية البرنامج التدريبي نحو تنمية الجانب المعرفي والجانب المهاري لدى المتدربات.

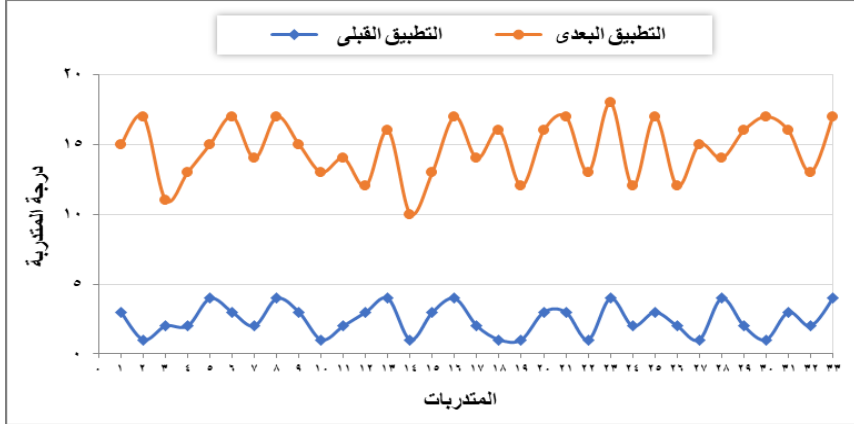
الأبعاد	تطبيق الاختبار	متوسط الدرجات	الدرجة العظمى	نسبة الفاعلية
الجانب المعرفي	التطبيق القبلي	٧,٠٣	٣٠	٠,٧٣
	التطبيق البعدي	٢٣,٩١		
الجانب المهاري	التطبيق القبلي	٢,٤٥	٢٠	٠,٧٠
	التطبيق البعدي	١٤,٦٧		
الجوانب المعرفية والمهارية	التطبيق القبلي	٩,٤٨	٥٠	٠,٧٢
	التطبيق البعدي	٣٨,٥٨		

يبين الجدول (٢) نسبة الفاعلية للبرنامج التدريبي والتي بلغت (٠,٧٣) للجانب المعرفي و(٠,٧٠) للجانب المهاري وبلغت نسبة الفاعلية للاختبار ككل (٠,٧٢)، وهي نسب أكبر من (٠,٦) والتي حددها ماك جوقيان للحكم على فاعلية البرنامج، مما يدل على أن البرنامج التدريبي الذي استخدمته الباحثة كان فعالاً وأدى إلى تنمية المعارف المكتسبة والمهارات المكتسبة لدى المتدربات من المرأة المعيلة.

والشكلين البيانيين (٣) و(٤) يوضحان ذلك:



شكل (3): يوضح فاعلية البرنامج التدريبي نحو تنمية الجانب المعرفي (المعارف المكتسبة) لدى المتدربات



شكل (4): يوضح فاعلية البرنامج التدريبي نحو تنمية الجانب المهاري (المهارات المكتسبة) لدى المتدربات.

من الجدول (3) ونتائجه والشكلين البيانيين (3) و(4) يتبين تحقق الفرض الثاني للدراسة.

• النتائج الاحصائية لتقييم المنتج من وجهة نظر المحكمين والمستهلكين

تم التصحيح على مقياس خماسي متدرج "ممتاز ، جيد جداً ، جيد ، مقبول ، ضعيف" بأوزان (٥ ، ٤ ، ٣ ، ٢ ، ١) على الترتيب، وتم حساب المدى ، وذلك بطرح أصغر وزن من أعلى وزن في المقياس (٥ - ١ = ٤)، ثم قسمة المدى (٤) على (٥) بهدف تحديد الطول الفعلي لكل مستوى، وكانت (٤ ÷ ٥ = ٠,٨٠)، وهذا يعني أن المستوى "ضعيف" يقع بين القيمة (١) وأقل من (١ + ٠,٨)، وأن المستوى "مقبول" يقع بين القيمة (١,٨) وأقل من (١,٨٠ + ٠,٨٠)، ويقع المستوى "جيد" يقع بين القيمة (٢,٦٠) وأقل من (٢,٦٠ + ٠,٨٠)، ويقع المستوى "جيد جداً" يقع بين القيمة (٣,٤٠) وأقل من (٣,٤٠ + ٠,٨)، ويقع المستوى "ممتاز" بين القيمة (٤,٢٠) إلى (٥,٠).

وبذلك يكون الوزن المرجح لإجابات كل عبارة على النحو التالي:

١ - ١,٧٩	(ضعيف)
١,٨٠ - ٢,٥٩	(مقبول)
٢,٦٠ - ٣,٣٩	(جيد)
٢,٤٠ - ٤,١٩	(جيد جداً)
٤,٢٠ - ٥,٠٠	(ممتاز)

وجاءت النتائج على النحو التالي:

• نتائج الفرض الثالث للدراسة:

ينص الفرض الثالث على أنه "تحقق الجانب الجمالي في المنتجات البحثية بعد تنفيذ البرنامج التدريبي من وجهة نظر المحكمين".

وللتأكد من مدى تحقق الجانب الجمالي في المنتجات البحثية، قامت الباحثة بحساب المتوسط الحسابي والانحراف المعياري والوزن النسبي (معامل الاتفاق) للدرجات الكلية للجانب الجمالي لكل منتج وفقاً لمقياس خماسي متدرج، وجاءت النتائج كما هو مبين في الجدول (٣):

جدول (٣): مدى تحقق الجانب الجمالي في المنتجات البحثية وفقاً لآراء المحكمين.

رقم المنتج	المتوسط الحسابي	الانحراف المعياري	معامل الاتفاق (%)	تقييم المنتج	الترتيب
١	٣,٨٠	١,٢٣	٪٧٦	جيد جيداً	٨
٢	٤,٤٠	٠,٨٤	٪٨٨	ممتاز	٥
٣	٣,٨٠	١,٢٣	٪٧٦	جيد جيداً	٨ مكرر
٤	٤,٦٠	٠,٧٠	٪٩٢	ممتاز	٣
٥	٤,١٠	٠,٩٩	٪٨٢	جيد جيداً	٧
٦	٤,٢٠	٠,٩٢	٪٨٤	ممتاز	٦
٧	٣,٤٠	١,١٧	٪٦٨	جيد جيداً	١١
٨	٤,٥٠	٠,٧١	٪٩٠	ممتاز	٤
٩	٣,٧٠	١,١٦	٪٧٤	جيد جيداً	٩
١٠	٣,٨٠	١,٢٣	٪٧٦	جيد جيداً	٨ مكرر
١١	٣,٥٠	١,٠٨	٪٧٠	جيد جيداً	١٠
١٢	٤,٦٠	٠,٧٠	٪٩٢	ممتاز	٣ مكرر
١٣	٤,٨٠	٠,٤٢	٪٩٦	ممتاز	٢
١٤	٤,٩٠	٠,٣٢	٪٩٨	ممتاز	١



شكل (٥): يوضح معاملات اتفاق المحكمين نحو المنتجات البحثية من ناحية الجانب الجمالي.

من الجدول (٣) والشكل البياني (٥) يتبين:

اتفاق المحكمين حول تحقق الجانب الجمالي في المنتجات البحثية، حيث جاءت تقييمات المنتجات البحثية ما بين "ممتاز" و "جيد جداً" بناءات على التدرج الخماسي للوزن المرجح، ووقعت آراء المحكمين في مستوى "ممتاز" للمنتجات أرقام (٢، ٤، ٦، ٨، ١٢، ١٣، ١٤) وتراوحت معاملات الاتفاق لهذه المنتجات ما بين (٨٤% - ٩٨%) وتراوح المتوسط الحسابي لها ما بين (٤.٢٠ - ٤.٩٠)، في حين وقعت آراء المحكمين في مستوى "جيد جداً" للمنتجات أرقام (١، ٣، ٥، ٧، ٩، ١٠، ١١) وتراوحت معاملات الاتفاق لهذه المنتجات ما بين (٦٨% - ٨٢%) وتراوح المتوسط الحسابي لها ما بين (٣.٤٠ - ٤.١٠)، مما يوضح تحقيق الجانب الجمالي في المنتجات البحثية وفقاً لآراء المحكمين.

من الجدول (٣) وفتائجه والشكل البياني (٥) يتبين تحقق الفرض الثالث للدراسة.

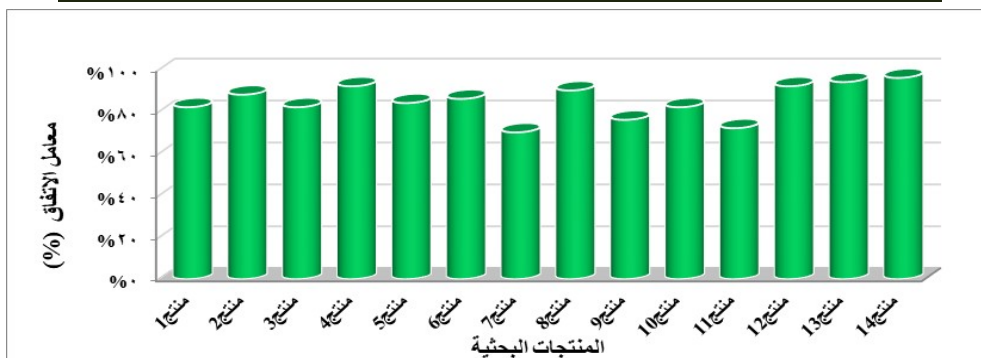
• نتائج الفرض الرابع للدراسة:

ينص الفرض الرابع على أنه "تحقق الجانب الوظيفي في المنتجات البحثية بعد تنفيذ البرنامج التدريبي من وجهة نظر المحكمين".

وللتأكد من مدى تحقق الجانب الوظيفي في المنتجات البحثية، قامت الباحثة بحساب المتوسط الحسابي والانحراف المعياري والوزن النسبي (معامل الاتفاق) للدرجات الكلية للجانب الوظيفي لكل منتج وفقاً لمقياس خماسي متدرج، وجاءت النتائج كما هو مبين في الجدول (٤):

جدول (٤): مدى تحقق الجانب الوظيفي في المنتجات البحثية وفقاً لآراء المحكمين.

رقم المنتج	المتوسط الحسابي	الانحراف المعياري	معامل الاتفاق (%)	تقييم المنتج	الترتيب
١	٤,١٠	٠,٨٨	٪٨٢	جيد جداً	٨
٢	٤,٤٠	٠,٨٤	٪٨٨	ممتاز	٥
٣	٤,١٠	٠,٨٨	٪٨٢	جيد جداً	٨ مكرر
٤	٤,٦٠	٠,٥٢	٪٩٢	ممتاز	٣
٥	٤,٢٠	٠,٩٢	٪٨٤	جيد جداً	٧
٦	٤,٣٠	٠,٨٢	٪٨٦	ممتاز	٦
٧	٣,٥٠	١,٠٨	٪٧٠	جيد جداً	١١
٨	٤,٥٠	٠,٧١	٪٩٠	ممتاز	٤
٩	٣,٨٠	١,٠٣	٪٧٦	جيد جداً	٩
١٠	٤,١٠	٠,٨٨	٪٨٢	جيد جداً	٨ مكرر
١١	٣,٦٠	١,١٧	٪٧٢	جيد جداً	١٠
١٢	٤,٦٠	٠,٥٢	٪٩٢	ممتاز	٣ مكرر
١٣	٤,٧٠	٠,٤٨	٪٩٤	ممتاز	٢
١٤	٤,٨٠	٠,٤٢	٪٩٦	ممتاز	١



شكل (٦): يوضح معاملات اتفاق المحكمين نحو المنتجات البحثية من ناحية الجانب الوظيفي.

من الجدول (٤) والشكل البياني (٦) يتبين:

اتفاق المحكمين حول تحقق الجانب الوظيفي في المنتجات البحثية، حيث جاءت تقييمات المنتجات البحثية ما بين "ممتاز" و "جيد جداً" بناءً على التدرج الخماسي للوزن المرجح، ووقعت آراء المحكمين في مستوى "ممتاز" للمنتجات أرقام (٢، ٤، ٦، ٨، ١٢، ١٣، ١٤) وتراوحت معاملات الاتفاق لهذه المنتجات ما بين (٨٦٪ - ٩٦٪) وتراوح المتوسط الحسابي لها ما بين (٤,٣٠ - ٤,٨٠)، في حين وقعت آراء المحكمين في مستوى "جيد جداً" للمنتجات أرقام (١، ٣، ٥، ٧، ٩، ١٠، ١١) وتراوحت

معاملات الاتفاق لهذه المنتجات ما بين (٧٠٪ - ٨٤٪) وتراوح المتوسط الحسابي لها ما بين (٣.٥٠ - ٤.٢٠)، مما يوضح تحقيق الجانب الوظيفي في المنتجات البحثية وفقاً لآراء المحكمين.

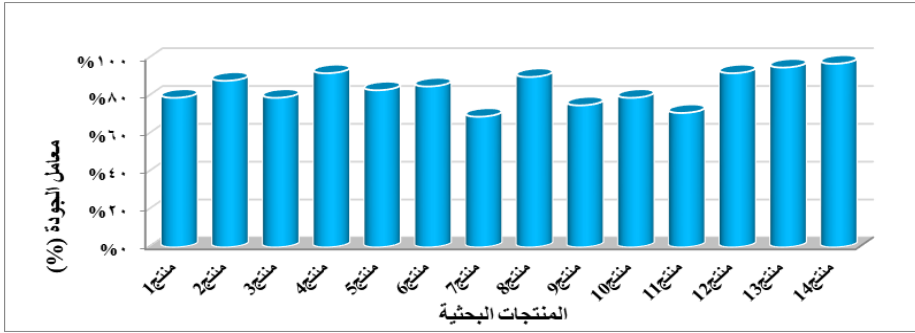
من الجدول (٤) ونتائجه والشكل البياني (٦) يتبين تحقق الفرض الرابع للدراسة.

• نتائج الفرض الخامس للدراسة:

ينص الفرض الخامس على أنه "توجد فروق ذات دالة احصائية بين متوسطات درجات آراء المحكمين تجاه المنتجات المنفذة". ولتحقق من صحة هذا الفرض، قامت الباحثة بحساب المتوسط الحسابي والانحراف المعياري والوزن النسبي (معامل الجودة) للدرجات الكلية لكل منتج وفقاً لمقياس خماسي متدرج، كما استخدمت الباحثة اختبار "كا" لدلالة الفروق بين المنتجات البحثية، وجاءت النتائج كما هو مبين في الجدول (٦):

جدول (٦): دلالة الفروق بين المنتجات البحثية وفقاً لآراء المحكمين.

اختبار "كا"		الترتيب	تقييم المنتج	معامل الجودة (%)	الانحراف المعياري	المتوسط الحسابي	رقم المنتج
مستوى الدلالة	كا						
٠,٠٠١	٧١,٣٨	٨	جيد جيداً	٧٩٪	١,٠٥	٣,٩٥	١
		٥	ممتاز	٨٨٪	٠,٨٢	٤,٤٠	٢
		٨ مكرر	جيد جيداً	٧٩٪	١,٠٥	٣,٩٥	٣
		٣	ممتاز	٩٢٪	٠,٦٠	٤,٦٠	٤
		٧	جيد جيداً	٨٣٪	٠,٩٣	٤,١٥	٥
		٦	ممتاز	٨٥٪	٠,٨٥	٤,٢٥	٦
		١١	جيد جيداً	٦٩٪	١,١٠	٣,٤٥	٧
		٤	ممتاز	٩٠٪	٠,٦٩	٤,٥٠	٨
		٩	جيد جيداً	٧٥٪	١,٠٧	٣,٧٥	٩
		٨ مكرر	جيد جيداً	٧٩٪	١,٠٥	٣,٩٥	١٠
		١٠	جيد جيداً	٧١٪	١,١٠	٣,٥٥	١١
		٣ مكرر	ممتاز	٩٢٪	٠,٦٠	٤,٦٠	١٢
		٢	ممتاز	٩٥٪	٠,٤٤	٤,٧٥	١٣
		١	ممتاز	٩٧٪	٠,٣٧	٤,٨٥	١٤



شكل (٧): يوضح معاملات الجودة للمنتجات البحثية وفقاً لآراء المحكمين.

من الجدول (٦) يتبين وجود فروق دالة احصائياً بين المنتجات البحثية وفقاً لآراء المحكمين، حيث بلغت قيمة "كا" (٧١,٣٨) ومستوى الدلالة (٠,٠٠١)، وجاء المنتج رقم (١٤) في المرتبة الأولى بمعامل جودة (٩٧٪)، يليه المنتج رقم (١٢) في المرتبة الثانية بمعامل جودة (٩٥٪)، ثم المنتج رقم (٢) والمنتج رقم (١٢) في المرتبة الثالثة بمعامل جودة (٩٢٪) لكل منهما، ثم المنتج رقم (٨) في المرتبة الرابعة بمعامل جودة (٩٠٪)، وتأتي بعد ذلك باقي المنتجات البحثية وفقاً لمعامل الجودة لكل منها.

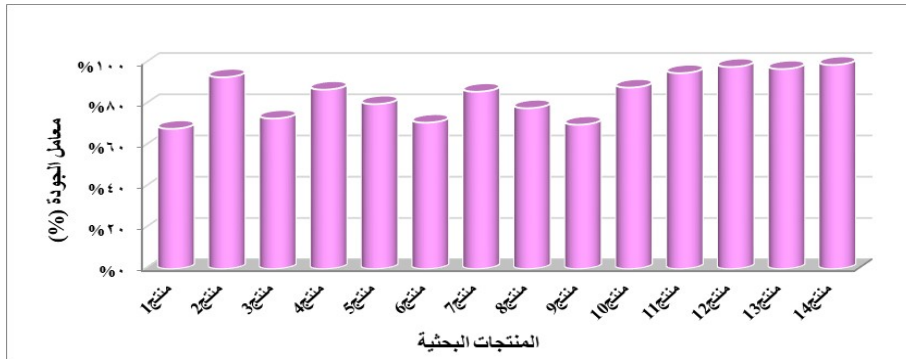
من الجدول (٦) ونتائجه والشكل البياني (٧) يتبين تحقق الفرض الخامس للدراسة.

❖ نتائج الفرض السادس للدراسة:

ينص الفرض السادس على أنه "توجد فروق ذات دلالة احصائية بين متوسطات درجات آراء المستهلكين تجاه المنتجات المنفذة". وللتحقق من صحة هذا الفرض، قامت الباحثة بحساب المتوسط الحسابي والانحراف المعياري والوزن النسبي (معامل الجودة) للدرجات الكلية لكل منتج وفقاً لمقياس خماسي متدرج، كما استخدمت الباحثة اختبار "كا" لدلالة الفروق بين المنتجات البحثية، وجاءت النتائج كما هو مبين في الجدول (٧):

جدول (٧): دلالة الفروق بين المنتجات البحثية وفقاً لأراء المستهلكين.

اختبار "كا"		الترتيب	تقييم المنتج	معامل الجودة (%)	الانحراف المعياري	المتوسط الحسابي	رقم المنتج
مستوى الدلالة	كا						
٠,٠٠١	١٠١,٩	١٤	جيد جيداً	٪٦٨	١,١٠	٣,٤٠	١
		٥	ممتاز	٪٩٣	٠,٦٧	٤,٦٥	٢
		١١	جيد جيداً	٪٧٣	١,١٤	٣,٦٥	٣
		٧	ممتاز	٪٨٧	٠,٩٣	٤,٣٥	٤
		٩	جيد جيداً	٪٨٠	١,٠٣	٤,٠٠	٥
		١٢	جيد جيداً	٪٧١	١,١٠	٣,٥٥	٦
		٨	ممتاز	٪٨٦	٠,٨٦	٤,٣٠	٧
		١٠	جيد جيداً	٪٧٨	١,٠٧	٣,٩٠	٨
		١٣	جيد جيداً	٪٧٠	١,٠٥	٣,٥٠	٩
		٦	ممتاز	٪٨٨	٠,٨٨	٤,٤٠	١٠
		٤	ممتاز	٪٩٥	٠,٥٥	٤,٧٥	١١
		٢	ممتاز	٪٩٨	٠,٣١	٤,٩٠	١٢
		٣	ممتاز	٪٩٧	٠,٣٧	٤,٨٥	١٣
		١	ممتاز	٪٩٩	٠,٢٢	٤,٩٥	١٤



شكل (٨): يوضح معاملات الجودة للمنتجات البحثية وفقاً لأراء المستهلكين: من الجدول (٧) يتبين وجود فروق دالة احصائياً بين المنتجات البحثية وفقاً لأراء المستهلكين، حيث بلغت قيمة "كا" (١٠١,٩) ومستوى الدلالة (٠,٠٠١)، وجاء المنتج رقم (١٤) في المرتبة الأولى بمعامل جودة (٩٩٪)، يليه المنتج رقم (١٢) في المرتبة الثانية بمعامل جودة (٩٨٪)، ثم المنتج رقم (١٣) في المرتبة الثالثة بمعامل جودة (٩٧٪)، ثم المنتج رقم (١١) في المرتبة الرابعة بمعامل جودة (٩٥٪)، وتأتي بعد ذلك باقي المنتجات البحثية وفقاً لمعامل الجودة لكل منها.

من الجدول (٧) ونتاجه والشكل البياني (٨) يتبين تحقق الفرض السادس للدراسة.

التعليق العام على النتائج:

- ١- أثبتت النتائج استفادة المتدربات من المعارف والمهارات التي احتواها البرنامج التدريبي، وهذه النتيجة تتفق مع كل من ولاء عبدالله إبراهيم (٢٠٠٣) وإبراهيم صابر (٢٠٠٤) و شرين غلاب (٢٠١٧).
- ٢- استطاعت المتدربات انتاج مكملات ملابسية من القيم التشكيلية الموجودة في نموذج كروشيه عالم صوفي. (عقد - سورتيت - كوفيه - شنط- ابليك متعدد الاستخدام للملابس) وبذلك اتفقت مع ايناس عبدالله (٢٠١٦) ورشا الجوهري (٢٠١٥)
- ٣- تم توظيف قيم تشكيلية من نموذج كروشيه عالم صوفي في إنتاج المفروشات مثل (المشاية الأرضية شريط زينة الحائط - معلقات حائط - مفرش تدفئة) وبذلك اتفقت مع نجلاء ماضي (٢٠١٣) وإثراء منتجات اخرى مثل (مفرش نيش - خدييات).
- ٤- وبعرض المنتجات على مجموعة من المحكمين المختصين في مجال الملابس والنسيج أقرت الدراسة بصلاحية المنتجات من الجانبين الوظيفي والجمالي.
- ٥- كذلك أثبتت الدراسة تقبل المستهلكات للمنتجات المستلهمة من نموذج كروشيه عالم صوفي.

وفيما يلي المنتجات المنفذة من قبل المتدربات (المرأة المعيلة):

المنتج الأول		القيمة التشكيلية: شكل كنار الفراشة
شكل التصميم النهائي مكمل ملابسي: (سورتيت رأس)		استخدمت (السطر من ٩٣ حتى ٩٧).
لتجميل الشعر	الاستخدام	الغرزة الكروشيه المستخدمة غرزة السلسلة، غرزة عامود، غرزة نصف عامود غرزة حشو، الغرزة المنزلة غرزة عامود بلفتين
٥٠ X ٦ سم	المقاس	أسلوب التنفيذ: يتم استخلاص قيمة التشكيلية للفراشة كوحدة ويتم تكررها بطول شريط السورتيت. حيث ينتج شريط مستطيل ويتم خياطة جانبيه ليعطى منتج السورتيت.
أكريليك صناعي (١٠٠٪) (Acrylic)	نوع الخيط	
يفضل لون واحد في كنار الفراشة حتى تظهر فراغات	خطة الألوان التصميم	

المنتج الثاني		
	<p>شكل التصميم النهائي: (كوفيه)</p>	<p>القيمة التشكيلية: شكل زهرة ولها أوراق استخدمت (السطر من ١ حتى ١٣).</p> 
<p>كوفيه</p>	<p>الاستخدام</p>	<p>الغرزة الكروشيه المستخدمة: الغرزة المنزقة، غرزة السلسلة، غرزة حشو النصف الغرزة</p>
<p>١٥×١٥سم ٢٢٥سم</p>	<p>المقاس العينة طول الكوفيه</p>	<p>الخلقي، غرزة حشو أمامي، غرزة حشو خلفية، غرزة نصف عامود، غرزة عامود، الغرزة عامود أمامي، غرزة عامود بلفتين، غرزة البيكو، غرزة حرف ال قسى</p>
<p>أكريلك صناعي ١٠٠٪ Acrylic</p>	<p>نوع الخيط</p>	<p>أسلوب التنفيذ: يتم عمل قطعتين من القيمة التشكيلية ويتم تثبيتهم على طرفي الكوفيه</p>
<p>اللون ذهبي، أصفر، بمبي، فوشيا، اخضر فيروزي، اخضر فاتح، بنفسجي</p>	<p>خطة الألوان التصميم</p>	
<p>- - -</p>	<p>المكملات</p>	



المنتج الثالث	
<p>شكل التصميم النهائي مكمل لمبسي: (عُقد إكسسوار)</p> 	<p>القيمة التشكيلية: شكل زهرة ولها أوراق</p>  <p>استخدمت (السطر من ١ حتى ١٠).</p>
<p>لتجميل التيشيرات، البلوزات</p>	<p>الاستخدام</p> <p>الفرز الكروشيه المستخدمة: الفرزة المنزقة، غرز السلسلة، غرزة حشو النصف الفرزة الخلفي، غرزة حشو أمامي، غرزة حشو خلفية، غرزة نصف عامود، غرزة عامود، الفرزة عامود أمامي، غرزة عامود بلفتين، غرزة البيكو، غرزة حرف ال قى</p>
<p>11 X 14 سم 84/سم</p> <p>أكريليك صناعي ١٠٠٪ Microfiber</p>	<p>المقاس العينة</p> <p>طول السلسلة في عُقد</p> <p>نوع الخيط</p>
<p>اللون الأسود، الأصفر، البرتقالي، فوشيا، درجة أخضر، سكري</p>	<p>خطة الألوان</p> <p>التصميم</p>
<p>إكسسوار عملة معدنية بلون ذهبي</p>	<p>المكملات</p>
	<p>أسلوب التنفيذ : يتم استخلاص قيمة التشكيلية للزهرة كوحدة ويتم تكرار أوراق تشبه المثلثات لتكمل شكل نصف دائرة.</p>

المنتج الرابع		
	<p>شكل التصميم النهائي مكمل لمبسي (شنطة):</p>	<p>القيمة التشكيلية: شكل زهرة بورقتين شجر استخدمت من سطر ٢٦ حتى السطر ٣٠</p> 
<p>شنطة</p>	<p>الاستخدام</p>	<p>الغرز الكروشيه المستخدمة: غرزة منزلقة، غرزة السلسلة، غرزة حشو، غرزة نصف عامود خلفي، غرزة حشو خلفية، غرزة نصف عامود، غرزة عامود، غرزة عامود أمامي، الغرزة عامود خلفي غرزة عامود بلفتين، غرزة عامود أمامي بلفتين، غرزة عامود بلفتين خلفي، غرزة مجموعة ثلاثية عامود بلفتين، غرزة بيكو. 🖱️</p>
<p>١٢ X ١١ سم ٤٨ X ١١ سم أكريليك صناعي ١٠٠٪ Microfiber Acrylic</p>	<p>المقاس العينة الواحدة شريط الأربع عينات متصلين نوع الخيط</p>	<p>أسلوب التنفيذ: - يتم استخلاص قيمة التشكيلية شكل مثلث يحتوي بداخله شكل زهرة وعلى جانبيها بتلات لزهرتين صغيرتين ويتم عمل ٤ وحدات. وعمل شريط من غرز عامود ليتم توصيلهم ببعضهم وعمل فرانشة خيوط</p>
<p>اللون سكري، اللون فوشيا، اللون أزرق، اللون خوخي فاتح، اللون درجة أخضر فاتح، اللون لبني فاتح، الأصفر</p>	<p>خطة الألوان التصميم</p>	<p>المكملات</p>
<p>- شنطة من شريط الخيش. - فرانشة / عقادة خيط</p>		

المنتج الخامس	
شكل التصميم النهائي مكمل لمبسي: (شنطة)	
القيمة التشكيلية: شكل زهرة ولها أوراق استخدمت (السطر من ١ حتى ١٣).	
	
شنطة	الاستخدام
٣٣ X ٣٣ سم أكريليك صناعي ١٠٠% Microfiber Acrylic	المقاس العينة نوع الخيط
اللون كريمي، بمبي فاتح ، بنفسجي فاتح، سيمون فاتح ، درجة أخضر فاتح، لبني فاتح	خطة الألوان التصميم
شنطة جلد دائرية بسوستة وحزام طويل	المكملات
الغرز الكروشييه المستخدمة : الغرزة المنزلقة، غرزة السلسلة، غرزة حشو النصف الغرزة الخلفي، غرزة حشو أمامي، غرزة حشو خلفية، غرزة نصف عامود، غرزة عامود، الغرزة عامود أمامي، غرزة عامود بلفتين، غرزة البيكو، غرزة حرف ال قسى	
أسلوب التنفيذ : يتم عمل قطعتين من القيمة التشكيلية ويتم تثبيتهم على وجهين الشنطة الجلد (تم استخدام فتلتين معا أثناء العمل).	

المنتج السادس	
<p>شكل التصميم النهائي: (أبليك)</p> 	<p>القيمة التشكيلية: شكل زهرة بورقتين شجر استخدمت من سطر ٢٦ حتى السطر ٣٠</p> 
<p>يتم عمل قطعتين من القيمة التشكيلية ويتم تثبيتهما على خط خياطة أكمام جاكيت / بلوزة أو على فتحات جيب.</p>	<p>الغرز الكروشي المستخدمة: غرزة منزلقة، غرزة السلسلة، غرزة حشو، غرزة نصف عامود خلقي، غرزة حشو خلفية، غرزة نصف عامود، غرزة عامود، غرزة عامود أمامي، الغرزة عامود خلقي غرزة عامود بلفتين، غرزة عامود أمامي بلفتين، غرزة عامود بلفتين خلقي، غرزة مجموعة ثلاثية عامود بلفتين، غرزة بيكو.</p>
<p>١٢×١١سم أكريليك صناعي ١٠٠% Microfiber (alize diva baby)Acrylic</p>	<p>المقاس العينة نوع الخيط</p>
<p>اللون ذهبي، أصفر، بمبي، فوشيا، اخضر فيروزي</p> 	<p>أسلوب التنفيذ: يتم عمل قطعتين من القيمة التشكيلية، كل قطعة منفصلة وتشطب وتخفي الخيوط ويتم الفرد بالبخار، مع تثبيت بدبابيس حتى تجف .</p>
<p>---</p>	<p>المكملات</p>

المنتج السابع		
<p>شكل التصميم النهائي: (مفرش نيش)</p> 		
<p>القيمة التشكيلية: زهرة ولها ورقتين شجروبتلتين على جانبيين، من سطر ٢٦ حتى السطر ٣٦ مع استخدام شكل (صدفة المحار) المعروفة بالمروحة من السطر السادس والسبعين</p> 		
مفرش نيش. مفرش تزيين	الاستخدام	<p>الغرز الكروشيه المستخدمة: غرزة منزلقة، غرزة السلسلة، غرزة حشو، غرزة نصف عامود خلفي، غرزة حشو أمامي، غرزة حشو خلفية، غرزة نصف عامود، غرزة عامود، الغرزة عامود أمامي، الغرزة عامود خلفي، غرزة نصف عامود أمامي، غرزة عامود بلفتين، غرزة عامود أمامي بلفتين، غرزة عامود خلفي، غرزة مجموعة ثلاثية عامود بلفتين، غرزة بيكو .</p>
١٧×٥ سم	أبعاد الزهرة	
٢٧×٢٧ سم	أبعاد المفرش	<p>أسلوب التنفيذ: لعمل كنان صدفة المحار : ثم نقوم بغرزة حشو ، نتجاوز الغرزتين التاليتين ، ثم نقوم بعمل ٦ عامود في الغرزة القادمة نكرر. <u>لعمل زهرة في زاوية المفرش:</u> تم عمل سطور من ٢٦ حتى ٣٦ .بمراعاة بعد انتهاء كل سطر ترك كمية من الخيط تترك، ويتم بدء سطر التالي من نقطة البداية "يمين الزهرة" ، يتم إخفاء ذلك الخيط عند السطر القادم كطريقة كروشيه تابستري . وذلك لأن الشغل وجه واحد فقط ، ليس سطر كامل .</p>
Nailon:100	نوع الخيط	
الصيد الناعم	خطة الألوان التصميم	<p>المكملات</p>
اللون ذهبي		
مفرش أ ورجنزا		

المنتج التاسع		
شكل التصميم النهائي: (شريط زينة حائط)		القيمة التشكيلية: شكل زهرة ولها أوراق استخدمت (السطر من ١ حتى ١٣).
		
زينة حائط، زينة كنبية .	الاستخدام	الغرزة الكروشييه المستخدمة: الغرزة المنزلقة، غرزة السلسلة، غرزة حشو النصف الغرزة الخلفي، غرزة حشو أمامي، غرزة حشو خلفية، غرزة نصف عامود، غرزة عامود، الغرزة عامود أمامي، غرزة عامود بلفتين، غرزة البيكو، غرزة حرف ال قسى
٣٠ × ١٥ سم م٤	المقاس العينة طول شريط الزينة	أسلوب التنفيذ: يتم عمل ٧ قطع نصف دائرة، من القيمة التشكيلية ويتم تثبيتهم مع حبل من غرز السلسلة والعامود. (العمل بفتلتين)
أكريلك صناعي ١٠٠٪ Acrylic ألوان مناسبة .	نوع الخيط خطة الألوان التصميم	
- - -	المكملات	

المنتج التاسع	
<p>شكـل التصمـيم النهائي: (معلق حائط دريم كاتشر)</p> 	
<p>القيمة التشكيلية: تم الجمع بين قيمتين</p>  	
<p>تشكيليتين الأولى: شكل زهرة ولها أوراق استخدمت (السطر من ١ حتى ١٠) الثانية: شكل زهرة الـروز وورقتها الخضراء من سطر ٥٨ حتى ٥٩</p>	
<p>معلقة لتزيين الحوائط</p>	<p>الاستخدام</p>
<p>٣٥ X ٣٥ سم ٤٠ X ٧ سم ١٢٥ سم أكريليك صناعي (خيـط ستان سميـك)</p>	<p>المقاس العينة الواحدة عينة شريط الزهرة روز طول المعلقة نوع الخيـط</p>
<p>اللون النبـيـتي اللون الأخضر الزيتي اللون السـكـري</p>	<p>خطة الألوان التصميم</p>
<p>شكل دائري خشبي محفور طارات خشبية لشد الشكل عليها. - عقادة</p>	<p>المكملات</p>
<p>الغرز الكروشيه المستخدمة : الغرزة المنزقة، غرزة السلسلة، غرزة حشو النصف الغرزة الخلفي، غرزة حشو أمامي، غرزة حشو خلفية، غرزة نصف عامود، غرزة عامود، الغرزة عامود أمامي، غرزة عامود بلفتين، غرزة البيكو، غرزة حرف الـقـى، غرزة ورقة الشجر وهي غرزة فقاعة عامود بلفتين</p> <p>أسلوب التنفيذ : - يتم عمل قطعتين من قيمة التشكيلية للزهرة كوحدة مستقلة وتشد كل منهما على طارة خشبية دائرية على حد.</p> <p>- يتم عمل سطر غرز حشو بلون الأخضر الزيتي في عيون شكل الخشبي الدائري ثم سطر بلون السكري لعمل فراغات تمهيدا لأوراق الشجر، ثم سطر أوراق الشجر بلون اخضر الزيتي ثم الزهرة روز بلون النبتي.</p>	

المنتج رقم العاشر		
<p>شكل التصميم النهائي: (غطاء كرسي دائري)</p> 	<p>القيمة التشكيلية: مانديلا صوفي؛ استخدمت (السطر من ١ حتى ٢٥).</p> 	
غطاء كرسي	الاستخدام	<p>الغرز الكرونيه المستخدمة : (غرزة السلسلة – غرزة المنزلقه – غرزة نصف عامود – غرزة عامود – غرزة بريد عامود أمامي – غرزة عامود بلفتين – غرزة حشو أمامي – غرزة الحشو – غرزة عامود بلفتين– غرزة حشو خلفي – غرزة بريد عامود بثلاثة لفات الأمامي – غرزة بريد عامود بلفتين الأمامي – غرزة بريد حشو خلفي – الغرزة المباشرة – غرزة الكلاستر "مجموعة ثلاثة غرز عامود – غرزة الحشو المعكوسة – غرزة حرف قى- البيكو- الفيشارة)</p>
٤٠×٤٠سم	المقاس	
<p>أكريليك صناعي (١٠٠٪) (Acrylic) اللون ذهبي أصفر، بمبي، فوشيا، اخضر فيروزي، اخضر فاتح، بنفسجي</p>	<p>نوع الخيط خطة الألوان التصميم</p>	<p>أسلوب التنفيذ: تنفيذ الغرز من سطر ١ حتى السطر ٢٥. تم عمل مسافة ارتفاع ٤سم لشريط التدكيك بغرزة العامود</p>
شريط تدكيك من غرزة السلسلة	المكملات	

المنتج الحادي عشر

شكل التصميم النهائي: مشاية



القيمة التشكيلية: : مانديلا صوفي



مشاية تجميل أرضيات	الاستخدام	الغرز الكروشيه المستخدمة: (غرزة السلسلة - غرزة المنزلقة - غرزة نصف عامود - غرزة عامود - غرزة بريد عامود أمامي - غرزة عامود بلفتين - غرزة حشو أمامي - غرزة الحشو - غرزة عامود بلفتين - غرزة حشو خلفي - غرزة بريد عامود بثلاثة لفات الأمامي - غرزة بريد عامود بلفتين الأمامي - غرزة بريد حشو خلفي - الغرزة المباشرة - غرزة الكلاستر "مجموعة ثلاثة غرز عامود - غرزة الحشو المعكوسة - غرزة حرف قى - البيكو - الضيشارة)
١١٠×١١٠سم	المقاس	
مكرمية وسط اللون بيج فاتح اللون بيج غامق اللون البمبي	نوع الخيط خطة الألوان التصميم	
- - -	المكملات	أسلوب التنضيد: يتم عمل مانديلا صوفي بخيط مكرمية

المنتج الثاني عشر	
<p>شكل التصميم النهائي: (خديدي)</p> 	<p>القيمة التشكيلية: حديقة صوفي؛ استخدمت (السطر) من ١ حتى ٣٦.</p> 
<p>لتجميل مقاعد الانترنته</p>	<p>الاستخدام</p> <p>الغرز الكروشيه المستخدمة: غرزة السلسلة - غرزة المنزلة - غرزة نصف عامود - غرزة عامود - غرزة عامود أمامي - غرزة عامود خلفي - غرزة نصف عامود خلفي - غرزة عامود بلفتين - غرزة عامود بلفتين خلفي - غرزة حشو أمامي - غرزة الحشو - غرزة عامود بلفتين خلفي - غرزة حشو خلفي - غرزة عامود بلفتين الأمامي - غرزة حشو خلفي - غرزة المباشرة - غرزة الكلاستر "مجموعة ثلاثة غرز عامود - غرزة الحشو المعكوسة - غرزة حرف في - البيكو - غرزة الفيشارة</p>
<p>٤٢ X ٤٢ سم أكريليك صناعي ١٠٠٪ Microfiber Acrylic</p>	<p>المقاس</p> <p>نوع الخيط</p>
<p>اللون الأبيض، اللون اللبني الفاتح، لون الرصاصي، اللون أزرق سماوي، اللون أزرق سماوي أعمق درجة من سابق، لون كحلي.</p>	<p>خطة الألوان التصميم</p>
<p>خديدي محشوة فيبر</p>	<p>المكملات</p> <p>أسلوب التنفيذ: تنفيذ الغرز من سطر ١ حتى السطر ٣٦، عمل خديدي من القماش وتحشو بالفيبير، يتم تثبيت وجه الكروشيه عليها بخيط وإبرة على اليد.</p>

المنتج الثالث عشر

شكل التصميم النهائي : خديدية



القيمة التشكيلية: حديقة صويغ؛ استخدمت



(السطر)
١ من
حتى
٣٦.

لتجميل مقاعد الانتريه	الاستخدام	الغرز الكروشيه المستخدمة: غرزة السلسلة - غرزة المنزلة - غرزة نصف عامود - غرزة عامود - غرزة عامود أمامي - غرزة عامود خلفي - غرزة نصف عامود خلفي - غرزة عامود بلفتين - غرزة عامود بلفتين خلفي - غرزة حشو أمامي - غرزة الحشو - غرزة عامود بلفتين خلفي - غرزة حشو خلفي - غرزة عامود بثلاثة لفات الأمامي - غرزة عامود بلفتين الأمامي - غرزة حشو خلفي - الغرزة المباشرة - غرزة الكلاستر "مجموعة ثلاثة غرز عامود - غرزة الحشو المعكوسة - غرزة حرف قى - البيكو - غرزة الفيشاره
٤٢X42سم أكريليك صناعي (١٠٠٪) (Acrylic)	المقاس نوع الخيط	أسلوب التنفيذ: تنفيذ الغرز من سطر ١ حتى السطر ٣٦، عمل خديدية من القماش وتحشو بالفير، يتم تثبيت وجه الكروشيه عليها بخيط وإبرة على اليد.
اللون الذهبي الأصفر اللون البمبي الفاتح، لون بمبي، اللون بمبي غامق، اللون فوشيا، اللون اخضر تركواز، درجة أخضر زرعى، اللون موف فاتح، لون موف غامق، لون بنفسجى	خطة الألوان التصميم	
خديدية محشوة فيبر	المكملات	

المنتج الرابع عشر

شكل التصميم النهائي:مفرش عالم صوفي



القيمة التشكيلية: : عالم صوفي من سطر ١ حتى



١١٣ مع السطور إضافية لتزين.

مفرش متعدد الاستخدام	الاستخدام	الغرزة الكروشيه المستخدمة: الغرزة المنزلقة، غرزة السلسلة، غرزة حشو النصف الغرزة الخلفي، غرزة حشو أمامي، غرزة حشو خلفية، غرزة نصف عامود، غرزة عامود، الغرزة عامود أمامي، غرزة عامود بلفتين، غرزة البيكو، غرزة حرف ال في
٢×٢ م أكريليك صناعي(١٠٠٪) (Acrylic)	المقاس نوع الخيط	أسلوب التنفيد: عمل مفرش كامل مع عمل فرد بيخار وتشبيت حتى يجف - (فتلتين مزدوجة)
اللون الذهبي الأصفر اللون البمبي الفاتح، لون بمبي، اللون بمبي غامق، اللون فوشيا، اللون اخضر تركواز، درجة أخضر زرعى، اللون موف فاتح، لون موف غامق، لون بنفسجي، برتقالي،ازرق فاتح ،	خطة الألوان التصميم	
- - -	المكملات	

التوصيات:

- ١- ضرورة تطوير نظم تدريب المرأة المعيلة على الحرف اليدوية وإنشاء مراكز للمشروعات الصغيرة لتشجيع وتدعيم المرأة المعيلة.
- ٢- تنظيم برامج تدريبية لتأهيل المرأة المعيلة للعمل في مجال منتجات الكروشيه المستحدثة على عينة كبيرة من المتدربات بحيث يثمر نهاية كل برنامج تدريبي بمنتجات ولا يكتفي بتعليمهن عدد من الغرز.
- ٣- الاهتمام بأنواع الكروشيه المستحدثة.
- ٤- توفير مركز/قاعة تدريبية (لكل محافظة) مهياة بما يلزم من أدوات ليكون مكاناً للتدريب بهدف تزويد المرأة المعيلة بالمعلومات والمهارات مما يسهم في رفع مستوى القدرات الإنتاجية لديها.
- ٥- إنشاء سوق خيري للمتدربات لعرض منتجاتهن بصورة مستمرة.
- ٦- تبصير السيدات المعيلات بمجهودات وزارة التضامن الاجتماعي والمجلس القومي للمرأة لتكفلهم بعدة مبادرات تدعم المرأة المعيلة وتمويلها وتسهيل الضوء وتكثيف التعريف بها.
- ٧- التواصل مع المعارض الدائمة لتوفير أماكن بها لعرض منتجات السيدات المعيلات.

المراجع

١. إبراهيم صابر محمد. (٢٠٠٤): فاعلية برنامج تدريبي للأداء المهاري لتقنيات الحياكة، رسالة دكتوراة غير منشورة، كلية التربية النوعية، جامعة عين شمس.
٢. اسلام محمد أحمد كسبة. (٢٠١٦): دور الأندية النسائية في توعية المرأة بحقوقها الاجتماعية من منظور خدمة الجماعة. رسالة ماجستير غير منشورة، كلية الخدمة الاجتماعية، جامعة حلوان.
٣. أسماء سامي عبد العاطي سويلم. (اكتوبر، ٢٠١٣): تأثير التبييض باستخدام بيروورات الصوديوم على خواص الأداء الوظيفي لأقمشة المفروشات القطنية. بحث منشور، مجلة بحوث التربية النوعية (عدد ٣٢)، جامعة المنصورة.
٤. المجلس القومي للمرأة: الاستراتيجية الوطنية لتمكين المرأة المصرية ٢٠٣٠ (طبعة اليكترونية مقروءة): تم الاسترداد من المجلس القومي للمرأة: بتاريخ (٨ يناير، ٢٠٢٠) من <http://ncw.gov.eg/Page/761/> الاستراتيجية- الوطنية- لتمكين- المرأة- المصرية- /٢٠٣٠
٥. أمل جابر حسن خليل. (٢٠٠٩م): تقييم أداء الجمعيات الأهلية في مجال تمكين الاقتصادي للمرأة الريفية. رسالة ماجستير غير منشورة . بكلية الخدمة الاجتماعية، جامعة حلوان. القاهرة.
٦. أمل عبد الرحمن السيد. (٢٠٠٧): إدارة الموارد البشرية. جامعة القاهرة، كلية التجارة.

٧. إيمان مرعي. (٢٠٠٥م): **المشروعات الصغيرة والتنمية التجارب الدولية مقارنة والحالة المصرية**، مركز الدراسات السياسية والإستراتيجية، القاهرة، دار الأهرام.
٨. ايناس عصمت عبد الله. (٢٠١٥): **مذكرة الكروشيه لطلبة الفرقة الثانية قسم التربوي**، كلية الاقتصاد المنزلي، جامعة حلوان.
٩. ايناس ماهر بدير، ورشا عبد العاطي راغب. (يناير وأبريل، ٢٠٠٧): **فاعلية برنامج لتعزيز إدارة المرأة المعيلة للمشروعات الصغيرة**. بحث منشور، مجلة بحوث الاقتصاد المنزلي مجلد (١٧) العدد (٢/١)، الصفحات (٢٧٥ - ٣٠٢)، كلية الاقتصاد المنزلي، جامعة المنوفية.
١٠. بيداء أنور الرازقي. (٢٠١٨): **حقيبة تعليمية في فن الكروشيه وفعاليتها في تنمية مهارات الاشغال اليدوية**. مجلة الأستاذ، المجلد ٣ (العدد ٢٢٤).
١١. تغريد حسني أحمد الضاوي. (مايو ٢٠١٣): **فعالية برنامج تدريبي لتمكين المرأة المعيلة من صناعة الملابس لتحسين دخلها المالي**، المؤتمر الدولي الأول للاقتصاد المنزلي "علوم الإنسان التطبيقية والتكنولوجيا في الألفية الثالثة" ٨ - ٩ مايو (صفحة ٣١). القاهرة، جمهورية مصر العربية.
١٢. جيلان جمعة محمد حجاج الطناني، وزينب محمد منير عبد. (يناير، ٢٠١٢): **فاعلية برنامج تدريبي لإكساب بعض مهارات تنفيذ الملابس لطالبات الفرقة الثانية بقسم الاقتصاد المنزلي**. مجلة بحوث التربية النوعية (العدد ٢٤) جامعة المنصورة.
١٣. حاتم محمد رفاعي، وحازم عبد الفتاح عبد المنعم. (يناير، ٢٠٠٧). **برنامج تدريبي لتأهيل شباب الخريجين للعمل في صناعة الملابس الجاهزة**. مجلة البحوث التربوية النوعية (العدد ٩)، جامعة المنصورة.
١٤. خالد محمد عبيدو، مها موسى، وصفاء أحمد زكى البنا. (٢٠٠٣): **دراسة عن النساء المعيلات والأسر والمشكلات والحلول**. مجلة القاهرة للخدمة الاجتماعية.
١٥. دعاء عبد المجيد إبراهيم جعفر. (ابريل، ٢٠١٩): **الاستفادة من المكملات المنفصلة من الكروشيه لتجديد وإعادة استخدام ملابس سهرة**. المجلة العلمية لكلية التربية النوعية، مجلد ١ (العدد ١٨).
١٦. رانيا أحمد إبراهيم. (٢٠١٠): **برنامج تدريبي مقترح لإكساب الطالبات المعلمات بشعبة رياض الأطفال بكلية التربية الكفريات اللغوية والتدريسية اللازمة لتنمية المهارات الشفوية لديهن**. رسالة ماجستير، كلية التربية، جامعة المنصورة.
١٧. رشا عباس محمد متولي الجوهري. (أكتوبر- ديسمبر، ٢٠١٥): **الإمكانيات التشكيلية للكروشيه ودورها في إثراء مكملات النزي لخدمة الصناعات الصغيرة**. مجلة الإسكندرية للتبادل العلمي، مجلد ٣٦ (العدد ٤).
١٨. سحر حربي، وايناس عصمت عبد الله عبد الرحيم. (٢٠١٧): **فاعلية برنامج تدريبي لتأهيل المرأة المعيلة للعمل في مجال المصنوعات الجلدية اليدوية**. المؤتمر العلمي الرابع والدولي الثاني، التعليم النوعي، تحديات الحاضر ورؤى المستقبل. جامعة عين شمس كلية التربية النوعية.

١٩. سيد جاب الله السيد. (٢٠٠٢م): الأوضاع الاجتماعية والاقتصادية للأسر التي ترأسها نساء في القطاع الريفي في الأسرة المصرية وتحديات العولمة أعمال الندوة السنوية لتقسم الاجتماع كلية الآداب جامعة القاهرة، مركز البحوث والدراسات الاجتماعية، (٧- ٨) مايو.
٢٠. شرين محمد غلاب. (أكتوبر، ٢٠١٧): برنامج تدريبي قائم على التعليم المدمج لإكساب الطالبات المعاقات سمعياً في المرحلة الثانوية مهارات الكروشييه والدافعية للتعلم. مجلة دراسات عربية في التربية وعلم النفس ASEP، رابطة التربويين العرب (٩٠ع)، الصفحات (٥٣٩ - ٤٨٩)
٢١. شيماء السيد صبح اللبان. (٢٠١٢م): تفعيل دور بعض الجمعيات الأهلية بمحافظة دمياط لتنمية الدخل المالي للمرأة المعيلة. رسالة ماجستير غير منشورة، كلية الاقتصاد المنزلي، جامعة بنها.
٢٢. عبد المنعم صبري، ورضا صالح شرف. (١٩٧٧): معجم مصطلحات الصناعات النسيجية عربي مع التعاريف إنجليزي، فرنسي، ألماني. القاهرة: دار الأهرام.
٢٣. غادة عبد الفتاح السيد، وصافيناز محمد عبد المقصود. (٢٠١٢): إثراء القيمة الجمالية للاباس الأطفال (المرحلة الوسطى) باستخدام التقنيات المختلفة. مجلة البحوث التربية النوعية جامعة المنصورة (العدد ٢٦).
٢٤. فاطمة عبد الستار. (٢٠٠٢م): الصناعات والمشروعات الصغيرة وتنمية المرأة الريفية في ظل العولمة. مجلة كلية الدراسات الإنسانية.
٢٥. ماهر عبد الوهاب كامل الملاح. (٢٠٠٥): إسهامات طريقة تنظيم المجتمع في تحسين حياة المرأة المعيلة. القاهرة: بحث منشور في المؤتمر العلمي الثامن عشر لكلية الخدمة الاجتماعية، جامعة حلوان.
٢٦. تقرير مجموعة البنك الدولي. (٢٠١٨): دراسة عن التمكين الاقتصادي للمرأة (طبعة اليكترونية مقروءة)، مايو ٢٠١٨ صادر من البنك الدولي للإنشاء والتعمير/البنك الدولي.
٢٧. محمد السيد حسن، علا يوسف عبد اللاه، وام محمد جابر. (٢٠١٢): إثراء القيم الجمالية والوظيفية للملابس الجلدية (النسائية) بتنفيذها بتقنيات يدوية وعرض تقنية تنفيذها على شبكة المعلومات. مجلة الاقتصاد المنزلي، مجلد ٢٢ - العدد الرابع.
٢٨. محمد إسحاق. (١٩٩٤): المفهوم الجمالي في تناول الخامة في النحت الحديث وأثره على القيم التشكيلية والتعبيرية في أعمال طلاب التربية الفنية. رسالة دكتوراة غير منشورة، كلية التربية الفنية، جامعة حلوان.
٢٩. محمد أيمن عبد اللطيف عشوش. (٢٠٠٧م): إدارة الموارد البشرية في مواقع العمل - الأسس العلمية والممارسات التطبيقية (المجلد الأول)، جامعة القاهرة، كلية التجارة.

٣٠. نادية حليم، وفهيم مرقص. (ديسمبر ٢٠٠٢م): النساء العائلات لأسرهن في العشوائيات. المؤتمر السنوي الثاني والثلاثون لقضايا السكان والتنمية للمركز الديموجرافي ، (صفحة ص٧). القاهرة.
٣١. نادية عبد الجواد الجرواني. (٢٠٠٧): الأندية النسائية وتحسين نوعية الحياة للمرأة، بحث منشور، مجلة دراسات في الخدمة الاجتماعية والعلوم الانسانية، كلية الخدمة الاجتماعية، جامعة حلوان(العدد٢٣).
٣٢. نجلاء محمد احمد ماضي. (اكتوبر، ٢٠١٣) :الاستفادة الجمالية لفن الكروشييه في تصميم وتنفيذ المملعات برؤية معاصرة. "بحث منشور" مجلة البحوث التربوية النوعية (عدد٢٢) ، جامعة المنصورة .
٣٣. نجوى الحصا في عمران. (يناير، ٢٠١٨): تقويم دور الأندية النسائية في تنمية اتجاهات المرأة المعيلة نحو المشروعات الصغيرة من منظور خدمة الجماعة.بحث منشور ، مجلة كلية الخدمة الاجتماعية للدراسات والبحوث الاجتماعية، العدد العاشر، جامعة الفيوم.
٣٤. نيفين عبد المنعم محمد. (٢٠٠٢): إسهامات الجمعيات الأهلية العاملة في مجال رعاية المرأة لتمكينها من القيام في تنمية المجتمع المحلي. القاهرة: رسالة ماجستير غير منشورة بكلية الخدمة الاجتماعية، جامعة حلوان.
٣٥. هاجر أحمد حامد عبيدالله سالم، سميحة علي إبراهيم باشا، وتغريد حسني أحمد الضاوي. (يناير، ٢٠١٩): إرجونوميكية ملابس نسائية (باستخدام الكروشييه الأيرلندي) مستوحاة من زخارف إسلامية نباتية، مجلة التصميم الدولية، مج٩(ع ١) ، الصفحات (٢٨١ - ٢٩٥)، الناشر الجمعية العلمية للمصممين .
٣٦. هبة عاصم الدسوقي، غادة رفعت احمد، وأسماء حسن علي. (يناير، ٢٠١٩): إمكانية التوثيف بين الأقمشة المتنوعة والكروشييه في عمل منتجات ملابسية. مجلة التصميم الدولية مجلد٩(العدد١)، الصفحات(٢٢٦ - ٢١٧)، الناشر الجمعية العلمية للمصممين .
٣٧. هدى توفيق محمد سليمان. (٢٠٠١): دور الجمعيات الأهلية في النهوض بالمرأة المعيلة من خلال القروض الصغيرة، بحث منشور، المؤتمر العلمي الرابع عشر، كلية الخدمة الاجتماعية، جامعة حلوان.
٣٨. ولاء عبد الله إبراهيم. (٢٠٠٣م): فاعلية برنامج مقترح لأسس التدريب الميداني بمصانع الملابس قسم الملابس والنسيج، رسالة ماجستير غير منشورة، كلية الاقتصاد المنزلي، جامعة حلوان.
٣٩. يسرى شعبان سعدالله. (ابريل، ٢٠١١) :مقياس تمكين المرأة المعيلة. مجلة دراسات في الخدمة الاجتماعية والعلوم الانسانية، العدد٣٠ مجلد ٢ ، ص (٨٦٤ - ٨٢٨)، كلية الخدمة الاجتماعية، جامعة حلوان،

40. Jannette Restrepo Rincon. (2000). Female – headed house Holds and their homes: the case of Medellin. Colombia, M. Arch, McGil: University Canada.
41. ays, d. (2018, June 11). Sophie’s Universe Book. Retrieved from look what I made: <https://lookatwhatimade.net>
42. Harris Joyee Ann. (1996). African American Female HEADED HOLDS, Issues in Child Care and Employments. California State University, Long beach.
43. molly, j. (2003). effective training in reproductive health. u.s.a.
44. Strother pancla. (1995). Exit Form Poverty Which Female Headed House Holds Become Non-Poor. Albany: State University Of New York.
45. Weng – Winfred-Funegar. (1998). A study of Return Migrant Well-being theDifference between Male and Female headed Mexican house hold. PHD, university of Malinois.

المواقع الاليكترونية:

46. ays, d. (2018, June 11). Sophie’s Universe Book. Retrieved from look what I made: <https://lookatwhatimade.net>

*(A training program to implement the Plastic values of the Crochet model
Sophies Universe)*

Abstract

Keeping abreast of the emergence of new types of crochet arts, including a crochet model of a Sophies Universe, the aim of the research is to acquire skills and knowledge for the category of female breadwinners through a training program for them to take advantage of the aesthetic values of a crochet model of a mystical world in order to present new inspired design ideas to enrich clothing products and furnishings and get to know the opinion of specialists In products and identifying the extent of consumables acceptance, the research used the descriptive analytical method and the experimental approach through applying the necessary tools prepared by the researcher, as follows:

- 1- A cognitive test to measure the knowledge acquired in the training program.
- 2- A skill test to measure the skills acquired in the training program
- 3- Prepared training program.
- 4- The product evaluation scale is presented to the arbitrators to evaluate the clothing and furnishing products, employing them by the plastic values of a woolen crochet model.
- 5- A product evaluation scale provided to consumers to evaluate some clothing products and furnishings, employing the plastic values of a Crochet model Sufi scientist.

The program was applied to the experimental sample (33) breadwinner women who were enrolled to receive training from an advertisement through the administration of Damietta Palace of Culture. And her desire to receive the program and adhere to the specified program. The implementation of the program took (9) days, 4 hours a day, at the Culture Palace building in Damietta, Omar Effendi Square, from February 5, 2020 to February 15, 2020.

The appropriate statistical methods were used to extract descriptive results and results in the light of assumptions. The study found that there are statistically significant differences between the two applications in the cognitive and skill test in favor of post-application, and also concluded that the training program based on the plastic values of a crochet model is a mystical world with an effective impact in the development of both The knowledge side and the skill side of the trainees, and the presence of statistically significant differences between the mean scores of the arbitrators' opinions on the implemented products. And the aesthetic and functional aspect of the research products was achieved after the implementation of the training program from the viewpoint of arbitrators and consumers.

Key words:(crochet- A training program- Crochet Sophies Universe)