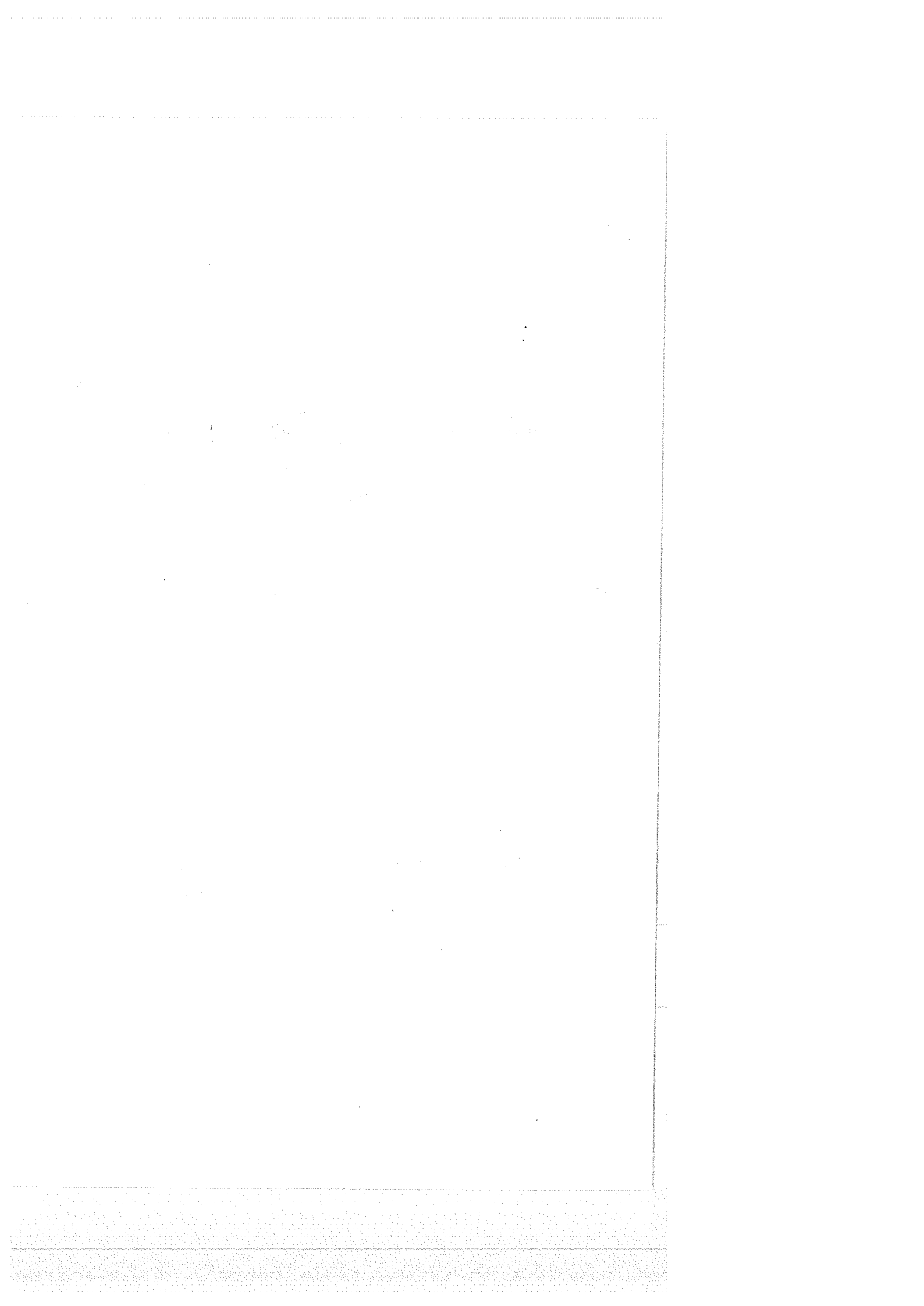


تأثير برنامج أنشطة استكشافية حركية مصاحب بالتغذية
الراجعة باستخدام الحاسب الآلي على تحصيل مقرر القيم
والأخلاق لتلاميذ الحلقة الأولى من التعليم الأساسي

د / سالي محمد محمد عبد اللطيف
مدرس بقسم المناهج وطرق التدريس
بكلية التربية الرياضية
جامعة طنطا

د / حنان محمد محمد عبد اللطيف
أستاذ مساعد بقسم المناهج وطرق
التدريس بكلية التربية الرياضية
جامعة طنطا



تأثير برنامج أنشطة استكشافية حركية مصاحب بالتفذية الراجعة باستخدام الحاسب الآلي على تحصيل مفرد القيم
والأدلاق لتلاميذ الحلقة الأولى من التعليم الأساسي

حنان محمد، محمد عبد اللطيف
سالي محمد، محمد عبد اللطيف

المقدمة ومشكلة البحث :

أن أبرز ملامح العصر الذي نعيش فيه التقدم الهائل في جميع مناهج وأنشطة الحياة المعاصرة ولم يحدث على مسر التاريخ أن تقدمت أمه من الأمم دون الاعتماد على العلم سبيلاً وطريقاً وأداة وتفكيراً .
وإذا كان التقدم العلمي هو قاطرة التقدم إلى المستقبل فإن التربية هي الطريق الذي يجب أن تسعى فيه لتحقيق ذلك التقدم العلمي وأداة التربية في ذلك الشأن هي المناهج الدراسية حيث تمثل المكون الأهم في مدخلات العملية التعليمية لما لها من تأثير بارز في تشكيل شخصية المتعلم وإعداده للحياة أي أنها مسؤولة عن تكوين أهم عنصر للتنمية الاقتصادية داخل أي مجتمع وإسهو المورد البشري . (٣٠ : ١٨١)

حيث تشهد الفترة الحالية محاولات جادة لتطوير التعليم بجميع مراحلها وقد احتلت العملية التعليمية مكاناً بارزاً ضمن أولويات هذا التطوير باعتبارها عملية شاقة تتناول جميع جوانب شخصية المتعلم بالتغيير والتنمية عن طريق خلق وإعداد مواقف تعليمية متعددة يتعرض فيها المتعلم لخبرات متنوعة تتفاعل فيها جوانب الأداء والإدراك والتحصيل معاً وبشكل متزن والتي عن طريقها يستطيع المعلم الوصول بالمتعلم إلى أفضل مستوى ممكن من الأداء الحركي حيث أن بناء المجتمعات يبدأ من الاهتمام بالطفل والعناية بتعليمه وتنقيفه وتعتبر السنوات الأولى من حياة الفرد من أهم مراحل نموه وتكوينه الجسماني والعقلي والتربوي والاجتماعي ووضع البذور الأولى لبناء الإنسان وتحديد اتجاهاته وميوله . (٣٨ : ٨٨)

حيث احتلت المرحلة الابتدائية مكانة هامة بين مراحل التعليم حيث أنها قاعدة الهرم التعليمي ، وأنه يمدى ما تحققه من نوعية ومستوى في تكوين تلاميذها تتأثر عملية التعليم والتعلم في مراحلها اللاحقة بكونها قاعدة أساسية لتكوين البذور والإمداد للتلاميذ بالقلل الضروري من أساسيات المعرفة والاتجاهات . (١٠ : ٤٠)

ولكى تقوم مرحلة التعليم الابتدائي بدورها المنشود فقد بدأت حركات جادة لتطوير مناهج التعليم الابتدائي وشهدت الساحة التربوية العديد من الندوات والمؤتمرات لتطوير التعليم الابتدائي منها على سبيل المثال المؤتمر القومي لتطوير التعليم الابتدائي بجمهورية مصر العربية في (١٩٩٣) الذي أوصى بضرورة تطوير مناهج التعليم الابتدائي واستخدام طرق حديثة في التعليم فالطفل في هذه المرحلة عيونه لينة يمكن تشكيلها وحيث أن الأطفال في هذه المرحلة يمكن تدريبهم على العديد من الأنشطة الرياضية والتي يصل فيها اللاعبون بعد ذلك إلى أعلى مستوى رياضي فهي الآن مرحلة انطلاق وتعتبر الأساس الذي يمكن أن تبنى عليه المستويات العالية . (٢٣ : ٥)

كما أن الطفل في هذه المرحلة هو مناط العملية التربوية والطفولة بطبيعتها مرحلته اللبونة والتشكيل والاستجابة للمؤثرات التي تكسب الخبرات مما يكون له أثر كبير من توجيه النمو وتشكيل الحياة لذلك فقد أولت الدول المتقدمة عناية فائقة لطفل هذه المرحلة ولم تعد النظرة إلى تربية أطفال هذه المرحلة قاطرة وإنما صارت جزءاً من البنية التربوية لكثير من الدول وحلقة من حلقات التعليم المستمر على مدى الحياة . (٢٣ : ٢٥)

وتعتبر السنوات الأولى من المرحلة الابتدائية (الحلقة الأولى من التعليم الأساسي) هي الفترة التي تتكون خلالها المفاهيم الأساسية للتعلم بالإنتميز بالإضمان إلى إكسابهم سلوكيات إيجابية كثيرة لتعلم القيم والأخلاق ولذا كان على المحيطين بالإنتميز العمل على تدريبه لإكساب المهارات الحسية والاجتماعية والمعرفية والعلمية بما يساعده في الاعتماد على النفس مستقبلاً ويمكنه الاستفادة من قدراته وحسن استخدام طاقته الذاتية .

وتذكر " عقاب لطف الله " (١٩٩٥) أن اللعب يعتبر طريقة لضبط سلوك الطفل وتصحيحه لدعم نموه الجسمي والعقلي والاجتماعي والفعال فهو يقويه جسدياً وينشط أجهزته كما يزوده بالمعلومات والخبرات ومن هنا تبدأ المعايير الاجتماعية والتقسيم الخلقية بالتكوين لديه ويقوم الطفل بالاستكشاف فيتعلم ويحصل على المعلومات بنفسه وتزداد الحصيلة المعرفية واللغوية له ويتدرب على حل المشكلات وتنمو لديه روح الإبداع والابتكار . (٢٢ : ٣٨ - ١٧١)

* أستاذ مساعد بقسم المناهج وطرق التدريس بكلية التربية الرياضية - جامعة طنطا .

** مدرس بقسم المناهج وطرق التدريس بكلية التربية الرياضية - جامعة طنطا .

وتذكر "ماجدة عقل ، هدى بشير" (٢٠٠٢) أن التربية الحركية جزء من العملية التعليمية وأن الأطفال الذين يشتركون فيها بانتظام تزيد عندهم قوة الذاكرة والتعلم وتكون نسبة تركيزهم أفضل وتزيد أيضا من قدرتهم على حل المشكلات التي تواجههم وتساهم بقدر كبير في مساعدتهم على النمو العقلي والبدني والاجتماعي وهي وسيلة لتعليمهم المفاهيم والخبرات المختلفة وذلك من خلال ميلهم للحركة ويمكن من خلالها إكسابهم أنماط السلوك المختلفة وتغيير من بعض العيوب والانحرافات القوامية التي يمكن أن يصابوا بها. (٢٦ : ٥٩ - ٧٦)

ويذكر "أمين الخولي ، وأسامة راتب" (١٩٨٢) أن الاستكشاف الحركي يعد جزءاً رئيسياً في برامج التربية الحركية التي تعتبر من الأنشطة المهمة وبالتالي من أهمية النشاط الاستكشافي في تعلم الطفل الحركات المختلفة إلا أنه يضيف له بعداً عقلياً ومعرفياً هذا في الوقت الذي نفتقر فيه برامج التربية الرياضية في المرحلة الابتدائية إلى هذا النوع من الأنشطة التي تعتمد على الابتكار وإعمال العقل والإبداع والاستكشاف. (٤ : ٦١)

وتذكر "مكارم أبو هريرة" (١٩٨٧) أن المعلم يقوم في الاستكشاف الحركي بدور غير مباشر ولكنه ذو أهمية عظمى فيقوم بتقديم واجباً حركياً في شكل مشكلة وتحدد طبيعتها بمستوى نضج وخبرة الأطفال السابقة وتبعاً لأغراض البرنامج الموضوع وتعتبر المشكلة الفردية أنسب الأشكال للأطفال عديمي الخبرة بحل المشكلات ولذا فإنهم يجدون المتعة الكاملة في تحركهم داخل اللعب ومن ثم لا يوجد حل يعتبر الأفضل فكل طفل يعمل طبقاً للمستوى الخاص بقدرته وخبرته. (٣٥ : ٤٠)

ويذكر "إيرورن Irwin" (١٩٩٤) أنه يجب تشجيع الأطفال على الاشتراك في الأنشطة الاستكشافية لأن ذلك يجعلهم يعبرون عن دوافعهم ويشجعهم على استخدام قدراتهم بصورة فعالة الأمر الذي يساهم في النمو العقلي والاجتماعي والأخلاقي والمعرفي للطفل. (٤٤ : ٢٠)

حيث تعد الأنشطة الاستكشافية الحركية من الأساليب الحديثة في مجال التربية الرياضية بصفة عامة والتربية الحركية بصفة خاصة ومن أهم طرق النشاط في التعلم فهي تقوم على أسس إثارة تفكير الأطفال وأشعارهم بالقلق مسن وجسود مشكلة لا يستطيعوا حلها بسهولة وفي هذا الصدد يؤكد "أمين الخولي وأسامة راتب" (١٩٨٨) إلى أن استئثاره فعالية الحركة لدى الأطفال يعتمد على الطريقة التي يقدم بها المعلم المشكلة الحركية وأن عليه أن يعتمد على إستراتيجية خلق موقف توتر أو تحدي للطفل وذلك عن طريق اقتراح مشكلة حركية يجب على الطفل حلها عن طريق الاستكشاف الذي يعتمد على إعادة وتنظيم مفاهيمه الراهنة أو إعادة البناء المعرفي له. (٥ : ١٥٠)

كما يتفق كل من "محمود عبد الفتاح عنان ، مصطفى حسين باهي" (٢٠٠٠) على أن التعلم هو حدوث تعديل أو تطوير في سلوك التلميذ نتيجة قيادة بنشاط معين ووجود الحاجة إلى التعلم وكذلك الدوافع الإيجابية للتعلم يعد أمراً هاماً لإحداث هذا التعديل في السلوك. (٣١ : ١٥)

ويتفق كل من "أمين الخولي وأسامة راتب ومحمد علاوي" (١٩٩٤) ، "بسطويس أحمد" (١٩٩٦) ، "طلحة حسام الدين وآخرون (د.ت) على أن التغذية الراجعة من العوامل الهامة في تعديل العملية التعليمية في سبيل المحافظة على وجود المدخلات وتصحيحها أولاً بأول ويمكن أن نلاحظ أثرها العام إذا ما كانت التغذية المرادة سلبية والتغذية تأخذ أشكالاً مثل استفسار المعلم وتسألاته وتصحيح الأخطاء كلها أشكال ظاهرة تعبر عن إظهار التعديل في المدخلات الناتجة عن التغذية المرادة. (٧ : ٥٨) ، (٩ : ٧) ، (١٧ : ٢٨٤)

ويذكر كلاً من "عبد العاطي عبد الفتاح السيد ، وخالد محمد زيادة" (٢٠٠١) أن للتغذية الراجعة دوراً هاماً في مرحلة الممارسة وتكون عن طريق شرح مصاحب بعرض نموذج للمهارة مع التركيز على الخطأ الشائع في عملية التنفيذ ولتشكيل التغذية الراجعة عن طريقة المعلم أهمية في الكشف وتعريف كل تلميذ بأخطائه في الأداء وتعتبر أسلوباً حيوياً هاماً في الإقلال من عدد المحاولات المطلوبة للوصول إلى أداء المهارة ككل. (١٩ : ٢٧١)

حيث أصبح من المهم إعلام المتعلمين بالنتائج التي يحققونها في الاختبارات وفي جميع الواجبات التي يتم تكليفهم بعملها داخل المدرسة وخارجها سواء أكانت هذه النتائج صحيحة أو خاطئة إيجابية أو سلبية وهذا هو المقصود بالتغذية الراجعة وتعتبر من أهم ثمار عمليات التقويم وخصوصاً التقويم التكويني "البنائي" حيث يتم من خلالها تزويد المتعلم بمعلومات تفصيلية عن طبيعته تعلمه وتبشير المصاعب العلمية إلى أن الدور الذي تلعبه التغذية الراجعة في التعليم تؤكد على حقيقة أن التلميذ يقوم بتغيير سلوكه عندما ما يعرف نتائج سلوكه السابقة كما تؤكد على الدور التعزيزي للتغذية الراجعة وأنها تعمل على استثارة دافعية المستعلم وتوجيه طاقته نحو التعلم كما تساهم في تثبيت المعلومات. (٤٧)

ومما لا شك فيه أن المعلم لم يعد مصدر المعلومات الوحيد للمتعلم خاصة في عصر التفجير المعرفي مما يتطلب تسافر

عدد من مصادر التعلم التي تساعد كل المعلم والمتعلم على تحقيق الأهداف التربوية وبالتالي يحتاج الأمر أن يتقن المعلم والمتعلم مهارات التعامل مع هذه المصادر التعليمية الحديثة ويعتبر جهاز الحاسب الآلي من أفضل المصادر التعليمية لما يتميز به من إمكانات كبيرة فهو يخترن معلومات كثيرة كالنصوص والرسومات والصور الثابتة والمتحركة والأصوات ولقطات الفيديو كما يتيح التفاعل التبادلي بينه وبين المتعلم ويوفر استجابات سريعة لما يقدمه المتعلم من بيانات وتعليمات .

كما يشير " عادل فاضل " (٢٠١٥) إلى أن التنظم بمساعدة الحاسب الآلي يحتل الآن دوراً هاماً في العملية التربوية بمختلف مستوياتها وأنظمتها وذلك لما يوفره نظام التعلم بمساعدة الحاسب الآلي من آليات ومكاسب تربوية هامة تساهم في تحقيق التعلم الفعال ويتحقق هذا النوع من التعلم عادة ما تأخذ بنظر الاعتبار جعل المتعلم محور العملية التعليمية والاهتمام برغباته وميوله واتجاهاته لتحقيق تعلم بكفاءة وفعالية أكثر . (٤٩)

ويتفق كل من " فتح الباب عبد الحليم (١٩٩٥) ، محمد سعد زغلول ، مكارم حلمي أبو هرجه ، هسائي سعيد عبد المنعم " (٢٠٠١) على أنه يمكن الاستفادة من تكنولوجيا التعليم في المجال التعليمي وخاصة الحاسب الآلي في قدرته على أن يقدم معلومات فورية عن استجابة المتعلم سواء صحيحة أو خاطئة . (٢٥ : ٦١) ، (٢٩ : ٢٣)

وتذكر " عفاف عبد الكريم " (١٩٩٥) أن التربية الأخلاقية تعتبر الهدف الأسمى للتربية في المراحل الدراسية الأولى ففي هذه المرحلة تزرع البذور الأولى للقيم والأخلاق في نفس التلاميذ في نفس التلاميذ فهي مرحلة غنية وخصبة لاكتساب القيم والأخلاق . (٢١ : ١٧١)

حيث أن القيم التي يتطبع عليها التلميذ في المرحلة العمرية المبكرة تمثل قيماً راسخة يصعب تغييرها وتعتبر القيم المراد اكتسابها للتلاميذ قيماً ثابتة زمناً ومكاناً إلا أن مدلولها يختلف باختلاف المرحلة العمرية واكتساب القيم لا يكون بصورة إيسه وإنما يلعب العقل دوراً هاماً في فهم التلميذ لذلك الرصيد المعرفي فيسعى إلى ممارسته لا مجرد التقليد . (٢٧١ - ٢٧٣)

من هنا نجد أن دراسة محتوى المناهج توضح نوعية ما يقدم للتلميذ ومدى ما يشبعه من حاجات نفسية لدية وما يقدم من قيم ومعايير ومثل وعوامل تساعد على النمو على اعتبار أن ما يقدم للتلميذ ما هو إلا نموذج يمثل الأهداف التي يسعى المجتمع إلى غرسها أثناء نشأته منذ الصغر وصولاً إلى أهداف المجتمع حيث أن هذه المرحلة تتميز بالحركة الكثيرة فوجود طاقة كبيرة لدى التلميذ تجعله دائم الحركة والنشاط كما تهدف تكنولوجيا التعليم إلى تحسين العملية التعليمية وتجويدها من خلال إيجاد الحلول المناسبة للمشكلات التعليمية ونظراً لما يعنيه التعليم بكافة مراحله ومستوياته من مشكلات وما تعانسه التربية الرياضية داخل المدارس من إهمال كبير من تلاميذ المرحلة الابتدائية كان لزاماً علينا تفعيل دور تكنولوجيا التعليم والاستفادة من إمكاناتها وإيجاد الحلول للمشكلات التعليمية القائمة .

لذا ترى الباحثتان أن نستفيد من تلك الفترة الخصبة (الحلقة الأولى من التعليم الأساسي) وأن نعمل على استغلال تلاميذها نحو ممارسة الأنشطة الرياضية إلى ما يعود عليهم بالنفع ولذا استخدمت الباحثتان الحاسب الآلي ليقسدا مقرر القيم والأخلاق بصورة حركية شيقة تجذب إليها التلاميذ وتثير في عقولهم الرغبة في المتابعة وتحفزهم على التفاعل مع العمل وزيادة قدرتهم على التحصيل الدراسي وكذلك مواجهة الفروق الفردية بين التلاميذ حيث أن المناهج الدراسية وسيلة يمكن بواسطتها تحقيق ما يرجوه النظام التعليمي في أي مرحلة من مراحله من أهداف تعليمية وتربوية وقيم وأخلاق والتربية الرياضية مادة نشاط تربوي ينبغي أن تؤدي دورها بجانب المواد الدراسية الأخرى بالمدرسة حيث يجب أن تتكامل جميع المواد لتحقيق أهداف هذه المرحلة وبالرغم مما تؤكد الدراسات السابقة على أهمية برامج الأنشطة الاستكشافية الحركية والدور الكبير الذي تلعبه في التحصيل المعرفي واكتساب المعارف والمفاهيم وبالرغم من ذلك فقد لاحظت الباحثتان أفئثار برامج التربية الرياضية في مرحلة الحلقة الأولى من التعليم الأساسي للأنشطة الاستكشافية التي تساعد في اكتساب القيم والأخلاق .

ومن خلال العرض السابق تظهر أهمية الأنشطة الاستكشافية الحركية المصاحبة للتغذية الفورية والمرجأة باستخدام الحاسب الآلي في التربية الرياضية ومحاولة حل مشكلات التربية الرياضية بالمدارس للاستفادة من الوسائل التكنولوجية المتوفرة بها لمصالح التربية الرياضية .

الأمر الذي دعا الباحثتان للتعرف على تأثير الأنشطة الاستكشافية الحركية المصاحبة للتغذية الراجعة باستخدام الحاسب الآلي وتأثيرها على تحصيل مقرر القيم والأخلاق لتلاميذ الحلقة الأولى من التعليم الأساسي باعتبار أن اكتساب القيم والأخلاق يعتبر قاعدة أساسية في اكتساب القيم الأخلاقية تجنباً لظهور مشكلات عديدة تتعلق بتضارب القيم في المجتمع مما أدى إلى ظهور قضايا العنف والتطرف والاحتراف وعلاقة ذلك بالمشكلات الاجتماعية والأخلاقية الأخرى .

هدف البحث :

يهدف هذا البحث إلى بناء برنامج أنشطة استكشافية حركية مصاحب بالتغذية الراجعة من خلال الحاسب الألى و التعرف على تأثيره على تحصيل مقرر القيم والخلق لدى تلاميذ الحلقة الأولى من التعليم الأساسى .

فروض البحث :

فى ضوء أهداف البحث تفترض الباحثان ما يلى :

- ١- توجد فروق ذات دلالة إحصائية بين متوسطى القياسين القبلى والبعدى للمجموعة التجريبية الأولى لمقرر القيم والأخلاق لصالح القياس البعدى .
- ٢- توجد فروق ذات دلالة إحصائية بين متوسطى القياسين القبلى والبعدى للمجموعة التجريبية الثانية لمقرر القيم والأخلاق لصالح القياس البعدى .
- ٣- توجد فروق ذات دلالة إحصائية بين متوسطى القياسين القبلى والبعدى للمجموعة الضابطة لمقرر القيم والأخلاق لصالح القياس البعدى .
- ٤- توجد فروق ذات دلالة إحصائية بين متوسطى القياسين البعديين للمجموعة التجريبية الأولى والضابطة لمقرر القيد والأخلاق لصالح المجموعة التجريبية الأولى.
- ٥- توجد فروق ذات دلالة إحصائية بين متوسطى القياسين البعديين للمجموعة التجريبية الثانية والضابطة لمقرر القيد والأخلاق لصالح المجموعة التجريبية الثانية .
- ٦- توجد فروق ذات دلالة إحصائية بين متوسطى القياسين البعديين للمجموعة التجريبية الأولى والثانية لمقرر القيد والأخلاق لصالح المجموعة التجريبية الأولى .
- ٧- توجد فروق فى نسبة التحسن بين القياس القبلى والبعدى للمجموعات الثلاثة لصالح القياس البعدى .

مصطلحات البحث :

برنامج الأنشطة الاستكشافية الحركية : (تعريف إجرائى)

هو مجموعة من الأنشطة والخبرات الحركية المختلفة التى تقدم فى فترة زمنية محددة من خلال أساليب التعيير السذاتى يكون فيها الطفل محور العملية التنظيمية بغرض تنمية واكتساب بعض المهارات والمفاهيم المتنوعة فى مجالات مختلفة بهدف التأثير الإيجابى على القيم والأخلاق .

الأنشطة الحركية :

هى إحدى الأنشطة المكونة للمنهج لتحقيق الخبرة التعليمية المتكاملة التى تنمى لدى التلاميذ مفاهيمهم ومداركهم حركية ومعرفياً ووجدانياً بالإضافة إلى الألعاب الصغيرة والتى تنتم بالحركة والنشاط والتفكير . (٢٦ : ١٣)
الاستكشاف الحركى : (تعريف إجرائى)
هو موقف تعليمى متكامل يكون التلميذ هو محور العملية التعليمية ويقوم فيه المدرس بدور الموجه ويوضح التلاميذ فى موقف المستكشف وتكوين اتجاه إيجابى للموقف التعليمى مما يجعل المادة المتعلمة أكثر قابلية للفهم والتجريب مما يدفعه إلى الإبداع والابتكار .

القيم : (تعريف إجرائى)

القيم هى مجموعة من الأحكام المعيارية المتصلة بضمون واقعى ويكتسبه التلميذ من خلال انفعاله وتفاعله مع المواقف الحياتية المختلفة التى توجه سلوكه نحو الأشياء والأهداف والغايات المرغوب فيها والتى تتفق مع مبادئ وقيم المجتمع بحيث تظهر فى تعبيرات التلميذ السلوكية واللفظية أو الفعلية واتجاهاته وميوله واهتماماته وعاداته .

الأخلاق :

أنها مجموعة المبادئ أو المستويات للسلوك المرغوب فيها والتى يتوقع من التلاميذ اكتسابها من مجموعة المواقف التربوية المؤثرة فى الحياة . (٢٥ : ٥٦٣)

التربية الحركية :

هى النشاط الذى يعمل على خلق الظروف الخصبة لإكساب التلاميذ النواحي المعرفية والوجدانية بجانب الحركة . (٦ : ٤٠)
التغذية الراجعة :
هى إعلام التلميذ نتيجة تعلمه من خلال تزويده بمعلومات عن سير أدائه بشكل مستمر لمساعدته فى تثبيت ذلك الأداء .
كان يسير فى الاتجاه الصحيح أو تعديله إذا كان بحاجة إلى تعديل . (٤٨)

التغذية الراجعة الفورية :

تتصل وتعقب السلوك الملاحظ مباشرة وتزود المتعلم بالمعلومات أو التوصيات والإرشادات اللازمة لتعزيز السنوك أو تطويره أو تصحيحه . (٤٧)
التغذية الراجعة المرجأة :
هى التى تعطى للمتلم بعد مرور فترة زمنية على إنجاز المهمة أو الأداء وقد تطول هذه الفترة او تقصر حسب الظروف . (٤٧)

الحاسب الالى (الحاسب الالى) :

وسيلة أو أداة يمكن من خلالها إبراز أخطاء عديدة من التعليم البرنامجى أو التعلم عن طريق المسابقات أو المحاكاة . (٣٤ : ٤٢٢)

الدراسات المسابرة :

١-دراسة " النهار هاروق " (١٩٩٤) (٢)

قامت الباحثة بدراسة بعنوان " دور المدرسة الابتدائية فى دعم بعض القيم الخلقية لدى التلاميذ " وهدفت الدراسة إلى التعرف على واقع ما تقوم به المدرسة الابتدائية فى مصر فى دعم بعض القيم الخلقية لتلاميذها والمقترحات التى تساعد المدرسة على القيام بدورها وقد بلغ حجم العينة (٣٠٠) تلميذ وتلميذه وقد أسفرت النتائج عن غلبت الجوانب السلبية على الجوانب الإيجابية فى سلوكيات المعلمين وانعكست هذه الجوانب السلبية على التلاميذ والمنهج فى أدى تقلص دور المدرسة فى غرس بعض القيم الأخلاقية .

٢-دراسة " دنيس Dennis " (١٩٩٦) (٤٢)

قام الباحث بدراسة بعنوان " القيم الأخلاقية التى تشكل نسق القيم فى مرحلة الطفولة " وهدفت الدراسة إلى الوقوف على قيم الأطفال فى سن (١١ ، ١٢ ، ١٣) سنة وقد بلغ حجم العينة (٥٦) طفلاً وقد أسفرت النتائج عن الاهتمام الإيجابي العميق بالقيم الدينية لدى أطفال هذه المرحلة العمرية.

٣-دراسة " أيمن عبد الرحمن " (١٩٩٩) (٨)

قام الباحث بدراسة بعنوان " تأثير برنامج استكشاف حركى على المهارات اللغوية والاجتماعية لأطفال ما قبل المدرسة " وهدفت الدراسة إلى تصميم برنامج أنشطة استكشافية وتأثيره على المهارات اللغوية والاجتماعية وقد بلغ حجم العينة (٦٠) طفلاً وقد أسفرت النتائج عن أن برنامج الاستكشاف الحركى كان أكثر تأثيراً على تحصيل المهارات اللغوية والاجتماعية من البرنامج التقليدى مما يدل على فاعلية وتأثيره .

٤-دراسة " وفاء الماحى " (١٩٩٩) (٣٩)

قامت الباحثة بدراسة بعنوان " تأثير برنامج مقترح للحركات التعبيرية باستخدام الأنشطة الاستكشافية على الخجل لدى أطفال الحلقة الأولى من التعليم الأساسى " وهدفت الدراسة إلى وضع برنامج للحركات التعبيرية باستخدام الأنشطة الاستكشافية للتقليل من حدة الخجل لدى أطفال الصف الأول بالحلقة الأولى من التعليم الأساسى وقد بلغ حجم العينة (١٢٠) طفلاً وطفلة وقد أسفرت النتائج عن أن برنامج الحركات التعبيرية المقترح باستخدام الأنشطة كان أكثر فاعلية وتأثيراً على الخجل من البرنامج التقليدى .

٥-دراسة " نقيب حنفى " (٢٠٠١) (٢٦)

قامت الباحثة بدراسة بعنوان " برنامج حركات تعبيرية للحكاية الشعبية وأثره على تنمية القيم الأخلاقية لدى أطفال ما قبل المدرسة " وهدفت الدراسة إلى التعرف على تأثير برنامج الحركات القصصية للحكاية الشعبية على تنمية القيم الأخلاقية لدى طفل ما قبل المدرسة وقد بلغ حجم العينة (٦٠) طفلاً وطفلة وقد أسفرت النتائج عن تأثير البرنامج المقترح تأثيراً إيجابياً على تنمية المهارات الحسية الحركية وإدراك أبعاد الجسم .

٦-دراسة " يحيى حسين " (٢٠٠٢) (٤٠)

قام الباحث بدراسة بعنوان " تأثير التغذية المسبقة والراجعة باستخدام الحاسب الآلى على مستوى أداء المهارات الأساسية فى الكرة الطائرة لتلاميذ المرحلة الثانوية " وهدفت الدراسة إلى التعرف على تأثير التغذية الراجعة المسبقة والفورية والرجأة باستخدام الحاسب الآلى للمهارات الأساسية فى الكرة الطائرة والمقررة على الصف الأول الثانوى العام عن طريق برنامج تعليمى وقد بلغ حجم العينة (٤٥) طالب وقد أسفرت النتائج عن أن البرنامج التعليمى باستخدام الحاسب الآلى فى الكرة الطائرة له تأثير إيجابى على مستوى أداء المهارات الأساسية فى الكرة الطائرة لتلاميذ المرحلة الثانوية.

اتفقت جميع الدراسات السابقة على أن البرامج الرياضية المتنوعة تؤثر على التلاميذ الأطفال وتساعدهم فسي اكتساب بعض الأنشطة والمهارات والتحصيل المعرفي في البحث الحالي تقوم الباحثتان باختيار عينة من الصف الأول الابتدائي وتصميم برنامج أنشطة استكشافية حركية مصاحب بالتنفيذ الراجعة الفورية والمرجأة باستخدام الحاسب الألى لتحصيل مقرر القيم والأخلاق

إجراءات البحث :

منهج البحث :

استخدمت الباحثتان المنهج التجريبي لمناسبته لطبيعة البحث باستخدام التصميم التجريبي ذي السلتلات مجموععات مجموعتين تجريبيتين والأخرى ضابطة .
مجتمع وعينة البحث :

يمثل مجتمع البحث تلاميذ الحلقة الأولى من التعليم الأساسي بمدرسة النصر التجريبية بإدارة شمرق التعليمية بمدينة طنطا بمحافظة الغربية للعام الدراسي ٢٠٠٧/٢٠٠٨م وقد اختارت الباحثتان عينة البحث بالطريقة العشوائية من تلاميذ الصف الأول الابتدائي والبالغ عددهم (٩٠) تسعون تلميذا وتلميذة من إجمالي مجتمع البحث البالغ عدده (١٢١) تلميذا وتلميذة بنسبة مئوية قدرها (٧٤,٤ %) وتم تقسيمهم إلى ثلاث مجموعات متساوية قوام كل منها (٣٠) ثلاثون تلميذا وتلميذة مجموعتين تجريبيتين ومجموعة ضابطة .

١- اعتمادية توزيعات البيانات :

للتأكد من خلو عينة البحث من عيوب التوزيعات غير الاعتدالية تم حساب المتوسط الحسابي ، الانحراف المعياري لأفراد عينة البحث (المجموعة التجريبية الأولى - المجموعة التجريبية الثانية - المجموعة الضابطة) في المتغيرات التي قد يكون لها تأثير على نتائج البحث وهي(السن - الطول - الوزن - الذكاء - المستوى الاقتصادي والاجتماعي - التحصيل المعرفي) ويتضح تجانس عينة البحث وذلك كما يوضحه جدول رقمين (١) ، (٢).

جدول رقم (١)

المتوسط الحسابي والانحراف المعياري للمتغيرات الأساسية
قيد البحث للمجموعات الثلاث

ن=٩٠

المتغير	م	المجموعات	المتوسط الحسابي	الانحراف المعياري
السن	١	المجموعة الضابطة	٦,٦١	٠,١٤
	٢	المجموعة التجريبية الأولى	٦,٥٦	٠,١٢
	٣	المجموعة التجريبية الثانية	٦,٦٠	٠,١١
الطول	١	المجموعة الضابطة	١١٧,٠٦	٠,٨٦
	٢	المجموعة التجريبية الأولى	١١٧,٠٣	٠,٨٨
	٣	المجموعة التجريبية الثانية	١١٦,٨٦	١,٠٤
الوزن	١	المجموعة الضابطة	٢٢,٢	١,٢٩
	٢	المجموعة التجريبية الأولى	٢٢,٠٠	١,٦٦
	٣	المجموعة التجريبية الثانية	٢١,٦٣	١,٤٢
الذكاء	١	المجموعة الضابطة	١٥,٠٣	٠,٩٩
	٢	المجموعة التجريبية الأولى	١٤,٧٠	١,٣١
	٣	المجموعة التجريبية الثانية	١٤,٤٦	١,٢٥
المستوى الاقتصادي والاجتماعي	١	المجموعة الضابطة	٢١,٣٣	١,٠٠
	٢	المجموعة التجريبية الأولى	٢١,٤٠	٠,٨٥
	٣	المجموعة التجريبية الثانية	٢١,٣٦	٠,٨٠
مستوى التحصيل	١	المجموعة الضابطة	٣,٨٣	٠,٩٨

المتغير	م	المجموعات	المتوسط الحسابي	الانحراف المعياري
المعرفى لاختبار القيم والأخلاق المصور	٢	المجموعة التجريبية الأولى	٣,٩٠	٠,٨٤
	٣	المجموعة التجريبية الثانية	٣,٨٣	٠,٨٧

يتضح من جدول رقم (١) المتوسط الحسابي والانحراف المعياري للمجموعة الضابطة والتجريبية الأولى والتجريبية الثانية في متغيرات (السن - الطول - الوزن - الذكاء - المستوى الاجتماعي والاقتصادي - مستوى التحصيل المعرفى لاختبار القيم والأخلاق المصور).

جدول رقم (٢)

توصيف عينة البحث في المتغيرات الأساسية

م	المتغير	المتوسط الحسابي	الوسيط	الانحراف المعياري	التفريط	الانحراف
١	السن	٦,٥٩	٦,٦٠	٠,١٢	٠,٥٨-	٠,٣١٠-
٢	الطول	١١٦,٩٨	١١٧,٠٠	٠,٩٣	٠,٥١-	٠,١٠٨-
٣	الوزن	٢١,٩٤	٢٢,٠٠	١,٤٧	٠,٧٩	٠,٠٣٣-
٤	الذكاء	١٤,٧٣	١٥,٠٠	١,٢٠	٠,٥٤	٠,٤٤٩-
٥	المستوى الاجتماعي والاقتصادي	٢١,١٦	٢١,٠٠	١,٣٩	١,٦١	٠,٨٧٠
٦	مستوى التحصيل المعرفى لاختبار القيم والأخلاق المصور	٣,٨٥	٤,٠٠	٠,٨٩٣	٠,٦٠-	٠,٠٩-

يوضح جدول رقم (٢) أن جميع قيم الانحراف للمغيرات السابقة تقع ما بين (٣±) مما يشير إلى تجانس أفراد العينة في تلك المتغيرات وجلب العينة من عيوب للتوزيعات غير الاعتيادية. بيد تكافؤ العينة :

قامت الباحثتان بإجراء التكافؤ بين المجموعات الثلاث ، المجموعتين التجريبيتين والمجموعة الضابطة في بعض المتغيرات التي قد تؤثر على نتائج البحث وتمثل هذه المتغيرات في (السن - الطول - الوزن - الذكاء - المستوى الاقتصادي والاجتماعي - مستوى التحصيل المعرفى في القيم والأخلاق) وذلك لحساب دلالة الفروق بين المجموعات الثلاث في المتغيرات السابقة ، ويوضح ذلك جدول رقم (٣).

جدول رقم (٣)

تحليل التباين بين المجموعات الثلاث في متغيرات البحث في القياسات القبلية

المتغير	م	مصادر التباين	درجة الحرية	مجموع المربعات	متوسط المربعات	قيمة ف
السن	١	بين المجموعات	٢	٠,٠٣	٠,٠١٦	١,٠١
	٢	داخل المجموعات	٨٧	١,٤٠	٠,٠١٦	
	٣	المجموع	٨٩	١,٤٣		
الطول	١	بين المجموعات	٢	٠,٦٨	٠,٣٤٤	٠,٣٩
	٢	داخل المجموعات	٨٧	٧٦,٣٠	٠,٨٧٧	
	٣	المجموع	٨٩	٧٦,٩٨		
الوزن	١	بين المجموعات	٢	٤,٩٥	٢,٤٧	١,١٤
	٢	داخل المجموعات	٨٧	١٨٧,٧٦	٢,١٥	

المتغير	م	مصادر التباين	درجة الحرية	مجموع المربعات	متوسط المربعات	قيمة ف
	٣	المجموع	٨٩	١٩٢.٧١		
الذكاء	١	بين المجموعات	٢	٤.٨٦	٢.٤٣	١.٦٩
	٢	داخل المجموعات	٨٧	١٢٤.٧٣	١.٤٣	
	٣	المجموع	٨٩	١٢٩.٥٩		
المستوى الاقتصادي والاجتماعي	١	بين المجموعات	٢	٠.٠٦	٠.٠٣٣	٠.٠٤١
	٢	داخل المجموعات	٨٧	٧٠.٨٣	٠.٨١	
	٣	المجموع	٨٩	٧٠.٨٩		
مستوى التحصيل المعرفي لاختبار القسيم والأخلاق المصور	١	بين المجموعات	٢	٠.٠٨٨	٠.٠٤٤	٠.٥٤
	٢	داخل المجموعات	٨٧	٧١.٠٣	٠.٨١	
	٣	المجموع	٨٩	٧١.١١		

قيمة ف الجدولية عند درجة ٢ . ٨٧ = ٣.١١

يوضح جدول رقم (٣) عدم وجود فروق ذات دلالة إحصائية بين المجموعات الثلاث في القياسات القبلية حيث كانت قيمة ف الجدولية أكبر من قيمة ف المحسوبة .

وسائل جمع البيانات :

تم استخدام الوسائل التالية لجمع البيانات :

- ١- أدوات للدلالة على معدلات النمو .
- ٢- اختبار الذكاء (اختبار رسم الرجل) إعداد جودتف - هاريس ملحق (أ)
- ٣- استمارة المستوى الاقتصادي والاجتماعي إعداد محمود عبد الحليم منسى ملحق (ب)
- ٤- اختبار القيم والأخلاق المصور إعداد الباحثان ملحق (ج)
- ٥- برنامج الأنشطة الاستكشافية الحركية المقترح إعداد الباحثان ملحق (د)

أولاً : أدوات للدلالة على معدلات النمو :

- أ- العمر الزمني : بالرجوع لتاريخ الميلاد " لأقرب سنة " .
- ب- الطول : بواسطة استخدام جهاز الريسيتامتر " لأقرب سنتيمتر " .
- ج- الوزن : بواسطة الميزان الطبي " لأقرب كيلو جرام " .

ثانياً : اختبار الذكاء " اختبار رسم الرجل لجودتف - هاريس " ملحق (أ)

وهو اختبار غير لفظي لقياس الذكاء ويمتاز ببساطته وإجرائه وكذلك تصحيحه ولا يتطلب من المفحوص سوى رسم على الورق ولا يستغرق أكثر من ١٠ دقائق وقد اختارت الباحثان هذا الاختبار لأنه يتناسب مع سن التلاميذ في هذه المرحلة الابتدائية حيث أن هذا الاختبار غير لفظي ولا يعتمد على الكتابة والقراءة في الإجابة عليه وبالتالي يمكن تطبيقه دون اعتبار للمستوى الثقافي للتلاميذ وهذا الاختبار تم استخدامه في الكثير من الدراسات والبحوث العلمية مثل دراسة كل من " وفاء الملحي " (١٩٩٩) ، " مرام سراج الدين " (٢٠٠٠) ، " سعاد إبراهيم " (٢٠٠١) ، " نفين حنفي " (٢٠٠١) ، " مروة بكر " (٢٠٠٤) ، (٣٩) ، (٣٢) ، (١٤) ، (٣٦) ، (٣٣) .

كما أن هذا الاختبار على درجة عالية من الصدق والثبات إذا بلغ معامل صدق الاختبار على البيئة المصرية (٠.٩٠) .

المعاملات العلمية لاختبار الذكاء في البعثة التالي :

١- ثبات اختبار الذكاء :

تم تطبيق الاختبار وإعادة تطبيقه على عينة مماثلة لعينة البحث ولكنها من خارج العينة الأصلية قوامها (١٠) عشرة تلاميذ بفارق زمني مدته (٧) سبعة أيام وبلغ معامل الارتباط بين التطبيقين (٠.٧٧) وجدول رقم (٤) يوضح ذلك .

جدول رقم (٤)

المتوسط الحسابي والانحراف المعياري ومعامل الارتباط بين تطبيق اختبار الذكاء وإعادة تطبيقه على عينة التقنين

ن = ١٠

م	المتغير	التطبيق الأول		إعادة تطبيق الاختبار	
		س	ع±	س	ع±
١	اختبار الذكاء	١٥,٤٠	١,٣٤	١٥,٩٠	٢,٩٢

قيمة ر الجدولية عند مستوى معنوية ٠.٠٥ = ٠.٥٢

يوضح جدول رقم (٤) وجود ارتباط ذو دلالة إحصائية بين التطبيق الأول وإعادة تطبيق الاختبار في متغير الذكاء مما يشير إلى ثبات الاختبار .

٢- ملحق اختبار الذكاء :

وقد قامت الباحثتان بتطبيق صدق المقارنة الطرفية على عينة قدرها (١٢) أتى عشر تلميذا من خارج عينة البحث الأساسية ومن داخل مجتمع البحث وقد قامت الباحثتان بترتيب البيئات تصاعديا لحساب الأرباعي الأدنى والأرباعي الأعلى على عينة التقنين باستخدام اختبار(ت) لبيان دلالة الفروق بين الأرباعين .

جدول رقم (٥)

دلالة الفروق بين الأرباعي الأدنى والأرباعي الأعلى لبيان الصدق في

متغير الذكاء لدى عينة التقنين

م	المتغير	الأرباعي الأدنى ن=٣		الأرباعي الأعلى ن=٣		ف	قيمة ت
		س	ع±	س	ع±		
١	اختبار الذكاء	١٢,٣٣	١,١٥	١٩,٠٠	١,٠١	٦,٦٧	٧,٥٥

قيمة ت الجدولية عند مستوى معنوية ٠.٠٥ = ٢,٩٢

يوضح جدول رقم (٥) وجود فروق ذات دلالة إحصائية بين الأرباعي الأدنى والأرباعي الأعلى لدى عينة التقنين في اختبار الذكاء مما يشير إلى قدرة الاختبار في تحديد الأفراد ذوي المستوى المنخفض وتحديد الأفراد ذوي المستوى العالي في متغير الذكاء مما يؤكد على صدق الاختبار .

ثالثاً : مقياس المستوى الاجتماعي والاقتصادي إعداد (محمود عبد الحليم منسى) ملحق (ب) :

وقد تم تقنين هذه المقياس في كثير من الدراسات والبحوث السابقة وكان معامل الارتباط بينها وبين محك خارجي وهو مقياس المستوى الاقتصادي والاجتماعي (إعداد عبد السلام عبد الغفار) (٠,٧٥) ولقد تم الاستعانة بها في دراسات كلا من " زينب علام" (١٩٩٩) ، " وفاء المالحى" (١٩٩٩) ، " مراد سراج الدين" (٢٠٠٠) ، " سعاد إبراهيم" (٢٠٠١) ، " نفين حنفي" (٢٠٠١) ، " مروة ملال" (٢٠٠٤) . (١٢) ، (٣٩) ، (٣٢) ، (١٤) ، (٣٦) ، (٣٣) ثبات المقياس في البحث العالي :

تم تطبيق المقياس وإعادة تطبيقه على عينة مماثلة لعينة البحث ولكنها من خارج العينة الأصلية قوامها (١٠) عشرة تلاميذ بفارق زمني مدته (٧) سبعة أيام وقد بلغ معامل الارتباط بين التطبيقين (٠,٧٤) و جدول رقم (٦) يوضح ذلك .

جدول رقم (٦)

المتوسط الحسابي والانحراف المعياري ومعامل الارتباط بين التطبيق الأول وإعادة التطبيق لمقياس المستوى الاجتماعي والاقتصادي على عينة التقنين

ن = ١٠

م	المتغير	التطبيق الأول		إعادة تطبيق الاختبار	
		س	ع±	س	ع±
١	المستوى الاجتماعي والاقتصادي	٢٢,٠٠	٠,٦٦	٢٢,٣٠	٠,٦٧

قيمة ر الجدولية عند مستوى معنوية $0.05 = 0.02$

يوضح جدول رقم (٦) وجود «ربط ذو دلالة إحصائية بين التطبيق الأول لمقياس المستوى الاجتماعي والاقتصادي وإعادة تطبيقه مما يشير إلى ثبات المقياس المستخدم.

٢- صلق المقياس :

وقد قامت الباحثتان بتطبيق صدق المقارنة الطرفية على عينة قدرها (١٢) أثنى عشر تلميذاً من خارج عينة البحث الأساسية ومن داخل مجتمع البحث وقد قامت الباحثتان بترتيب البيانات تصاعدياً لحساب الأرباعي الأدنى والأرباعي الأعلى على عينة التفتين باستخدام اختبار (ت) لبيان دلالة الفروق بين الأرباعيين .

جدول رقم (٧)

دلالة الفروق بين الأرباعي الأدنى والأرباعي الأعلى لبيان الصدق

لمقياس المستوى الاجتماعي والاقتصادي

م	المتغير	الأرباعي الأدنى ن=٣		الأرباعي الأعلى ن=٣		ف	قيمة ت
		ع±	س	ع±	س		
١	المستوى الاجتماعي والاقتصادي	٠.٥٧	٢٢.٦٦	٠.٥٧	٢١.٣٣	٢.٣٣	٤.٩

قيمة ت الجدولية عند مستوى معنوية $0.05 = 0.02$

يوضح جدول رقم (٧) وجود فروق ذات دلالة إحصائية بين الأرباعي الأدنى والأرباعي الأعلى لدى عينة التفتين في مقياس المستوى الاجتماعي والاقتصادي مما يشير إلى قدرة المقياس في التمييز بين المستوى الاجتماعي والاقتصادي بين الأفراد.

وأيضاً : اختبار القيمة والأخلاق المصور من إعداد الباحثتان ملحق (ج) :

لأعداد الاختبار قامت الباحثتان بإتباع الخطوات التالية:

أ- تحديد هدف الاختبار :

ويهدف هذا الاختبار إلى مدى تحصيل تلاميذ الحلقة الأولى من التعليم الأساسي لمقرر القيم والأخلاق وقد روعى أن

يكون هذا الهدف متنسباً مع مستوى التلاميذ .

ب- تحديد محور الاختبار :

تم تحديد المادة العلمية التي أشتمل عليها اختبار القيم والأخلاق قيد البحث.

ج- تحديد مفردات اختبار القيم والأخلاق :

قامت الباحثتان بتحديد عدد (١٤) أربعة عشر مفردة للقيم والأخلاق ثم قاموا بالتعاون مع أحد الرسامين المحترفين برسم مجموعة من الصور التي تتناسب مع القيم والأخلاق ، مع الوضع في الاعتبار ما ورد في الدراسات والبحوث السابقة . (١٥)،

(١٦)،(١٤)،(٣٦)

د- تموضع سؤال لكل مفردة من القيم والأخلاق يضم ثلاثة صور :

وبلغ إجمالي عدد تلك الصور في الاختبار (١٤) أربعة عشر صورة وقد حرصت الباحثتان على أن تكون طريقة الإجابة

على السؤال سهلة ومباشرة وذلك بوضع علامة (٧) تحت الصورة الصحيحة حتى يتناسب ذلك مع هذه المرحلة السنية قيد البحث .

هـ- إعداد الصورة المبدئية لاختبار القيم والأخلاق :

تم عرض الاختبار في صورته الأولية على (٧) سبعة من خبراء المناهج وطرق التدريس وعلم النفس والاختبارات

والمقياس في كليات التربية والتربية الرياضية الرياضية محلق (و) وذلك للتحقق من :

- مدى تعبير الصور عن المواقف الخاصة بالقيم والأخلاق وأرتباطها بها .

- مدى مناسبة ووضوح الصور لهذه المرحلة السنية .

- شمولية الصور للعرض الذي وضعت من أجله .

- التحقق من الهدف الذي وضعت من أجله .

- صلاحية الاختبار ككل .

وقد أوضحت نتيجة استطلاع رأى الخبراء موافقتهم بنسبة مئوية قدرها (١٠٠٪) .

و- تعليمات الاختبار:

روعى أن تكتب تعليمات الاختبار بلغة سليمة وسهلة بحيث تبعد عنى الإطالة وقد قامت الباحثتان بقراءة كل سؤال عنى التلاميذ وتطلب منهم وضع علامة (√) تحت الصورة الصحيحة للسؤال .
ز- الصورة النهائية للاختبار:

من خلال آراء المحكمين تم التوصل إلى الصورة النهائية للاختبار الخاص وبالقيم والأخلاق وأصبح عدد مفردات الاختبار (٧) سبع مفردات وكل مفردة تضم سؤالين يتضمن كل سؤال ثلاثة صور فأصبح عدد الأسئلة (١٤) أربعة عشر سؤال لكل سؤال ثلاث صور كما يلى:

- النظافة وتتضمن (٦ صور)
- الأمانة وتتضمن (٦ صور)
- التعاون ويتضمن (٦ صور)
- تحمل المسؤولية وتتضمن (٦ صور)
- الحب ويتضمن (٦ صور)
- تدوق الجمال ويتضمن (٦ صور)
- الحرية وتتضمن (٦ صور)

ح- تصحيح الاختبار:

تم تصحيح الاختبار وذلك بأن أعطيت لكل إجابة صحيحة (درجة واحدة) درجة الاختبار الكبرى (١٤) أربعة عشر درجة والدرجة الصغرى (صفر) درجة .
تحليل مفردات الاختبار:

المقصود بتحليل مفردات الاختبار تطبيقه على عينة ماثلة لأفراد العينة الأصلية وذلك بقصد تحديد صعوبة المفردات والوقوف على مدى مناسبتها ولحساب معاملات السهولة والصعوبة وتم تطبيق الاختبار قبل البدء فى التجربة على مجموعة استطلاعية من التلاميذ قوامها (١٠) تلاميذ ممثلين للعينة الأصلية ومن خارج عينة البحث الأصلية .
معاملات السهولة والصعوبة لمفردات الاختبار:

فى ضوء ما أوصى به " فزاد البيهى " (١٩٩٨) (٢٤) نقلاً عن كلاً من " بوجارترز وجاكسون " حيث أشار بضرورة حذف المفردات التى تزيد فيها الصعوبة على (٠.٠٩) أو تقل عن (٠.٥١) وقد استخدمت الباحثتان المعادلة التالية لحساب معامل السهولة:
معامل السهولة = $\frac{\text{عدد الأفراد الذين أجابوا إجابة صحيحة على كل مفردة}}{\text{عدد الأفراد الكلى}}$

والعلاقة بين السهولة والصعوبة علاقة عكسية مباشرة بمعنى أن مجموعهم يساوى الواحد الصحيح ويمكن تمثيل العلاقة بالمعادلة التالية:

$$1 - \text{معامل السهولة} = \text{معامل الصعوبة} .$$

وبناء على ما سبق تم حساب معامل السهولة لأسئلة الاختبار ككل وكان مستوى الصعوبة يتراوح ما بين (٠.٢٩) ، (٠.٤٤) ويوضح جدول رقم (٨) ذلك .

جدول رقم (٨)

معامل السهولة والصعوبة ومعامل التميز للاختبار القيم والأخلاق المصور

م	السهولة	الصعوبة	التميز	م	السهولة	الصعوبة	التميز
١	٠,٦٠	٠,٤٠	٠,٢٤	٩	٠,٧١	٠,٢٩	٠,٢٠
٢	٠,٦٤	٠,٣٦	٠,٢٣	١٠	٠,٦٤	٠,٣٦	٠,٢٣
٣	٠,٥٩	٠,٤١	٠,٢٤	١١	٠,٥٦	٠,٤٤	٠,٢٤
٤	٠,٥٦	٠,٤٤	٠,٢٤	١٢	٠,٦٦	٠,٣٤	٠,٢٢
٥	٠,٥٧	٠,٤٣	٠,٢٤	١٣	٠,٥٩	٠,٤١	٠,٢٤
٦	٠,٦١	٠,٣٩	٠,٢٣	١٤	٠,٧٠	٠,٣٠	٠,٢١
٧	٠,٦٤	٠,٣٦	٠,٢٣	١٥	٠,٥٦	٠,٤٤	٠,٢٤
٨	٠,٦٧	٠,٣٣	٠,٢١				

يوضح جدول رقم (٨) أن معامل السهولة يتراوح ما بين (٠.٦٠) - (٠.٧١) ويتراوح معامل الصعوبة ما بين (٠.٢٩) ، (٠.٤٤) .

معامل التمييز :

لحساب معامل التمييز لمفردات الاختبار استخدمت الباحثان المعادلة التالية :

$$\text{التيبين} = \text{معامل السهولة} \times \text{معامل الصعوبة} .$$

وبذلك تم حساب تباين الاختبار وجدول رقم (٨) يوضح أن مفردات الاختبار ذات قوة تمييز مناسبة حيث تراوحت ما بين

(٠,٢٠ ، ٠,٢٤) وبناءً عليه فإنه يمكن استخدام الاختبار كأداة لتقويم التحصيل المعرفي لمقرر القيم والأخلاق .

ط - تحديد زمن الاختبار :

في ضوء نتائج التجربة الاستطلاعية للاختبار تم تحديد زمن الاختبار من المعادلة التالية:

$$\text{زمن الاختبار} = \frac{\text{الزمن الذي يستغرقه أول تلميذ} + \text{الزمن الذي يستغرقه آخر تلميذ}}{2}$$

وبذلك أمكن تحديد زمن الاختبار وهو (٢٥) خمسة وعشرون دقيقة .

الملاحظات العلمية للاختبار :

أولاً : ثبات الاختبار :

لحساب معامل الثبات استخدمت الباحثان طريقة إعادة الاختبار حيث تم تطبيق الاختبار على مجموعة من التلاميذ

قوامها (١٠) تلاميذ من مجتمع الباحث ومن خارج عينة البحث الأساسية ثم أعيد تطبيق الاختبار على نفس المجموعة بفاصل زمني

قدره (٧) سبعة أيام ثم إيجاد معامل الارتباط بين التطبيق وإعادة تطبيق اختبار القيم والأخلاق المصور كما هو موضح في جدول

رقم (٩) .

جدول رقم (٩)

المتوسط الحسابي والانحراف المعياري ومعامل الارتباط بين التطبيق الأول

وإعادة تطبيق اختبار القيم والأخلاق المصور لعينة التفتين

ن = ١٠

م	المتغير	التطبيق الأول		إعادة التطبيق		معامل الارتباط
		س	ع±	س	ع±	
١	الاختبار القيم والأخلاق المصور	٣,٧٦	٢,٧٤	٣,٩٨	٣,١٤	٠,٨٣

قيمة ر الجدولية عند مستوى معنوية ٠,٠٥ = ٠,٥٢ .

يوضح جدول رقم (٩) وجود ارتباط ذو دلالة إحصائية بين التطبيق الأول وإعادة تطبيق مستوى التحصيل المعرفي

لاختبار القيم والأخلاق المصور لدى عينة التفتين مما يشير إلى ثبات الاختبار .

ثانياً : صلاحية الاختبار :

لحساب صدق الاختبار قامت الباحثان بإيجاد :

أ- صدق المحتوى (المنطقي) :

تم عرض الاختبار على عدد من الخبراء المتخصصين في المناهج وطرق التدريس وعلم النفس والاختبارات والمقاييس

بكليات التربية والتربية الرياضية وذلك للتأكد من مدى صلاحية الاختبار لهذه المرحلة السنوية وقد اتفق الخبراء على صلاحيته وعلى

الهدف الذي صمم من أجله وهو إكساب القيم والأخلاق للتلاميذ .

ب- صلاحية الاختبار

وقد قامت الباحثان بتطبيق صدق المقارنة الطرقية على عينة قدرها (١٢) أثني عشر تلميذاً من خارج عينة البحث

الأساسية ومن داخل مجتمع البحث وقد قامت الباحثان بترتيب البيانات تصاعدياً لحساب الارباعي الأدنى والارباعي الأعلى على

عينة التفتين باستخدام اختبار (ت) لبيان دلالة الفروق بين الارباعيين كما يتضح من جدول رقم (١٠) .

جدول رقم (١٠)

دلالة الفروق بين الأرباعي الأدنى والأرباعي الأعلى لبيان صدق
اختبار القيم والأخلاق المصور لدى عينة التقنين

م	المتغير	الأرباعي الأدنى ن=٣		الأرباعي الأعلى ن=٣		ف	قيمة ت
		ع±	س	ع±	س		
١	الاختبار القيم والأخلاق المصور	٢.١١	٠.٨٦	٥.٨٧	١.١٦	٣.٧٦	٣.٧٢

قيمة ت الجدولية عند مستوى معنوية ٠.٠٥ = ٢.٩٢

يوضح جدول رقم (١٠) وجود فروق ذات دلالة إحصائية بين الأرباعي الأدنى والأرباعي الأعلى لاختبار القيم والأخلاق المصور مما يشير إلى صدق الاختبار.
خامساً: برنامج الأنشطة الاستكشافية الحركية المقترح أعداد الباحثان ملحق (د)
بناء البرنامج:

اتبعت الباحثتان مدخل النظم Systems Approach كأسلوب علمي في بناء برامج الحاسب الآلي ويعرف مدخل النظم بأنه " طريقة تحليلية - نظامية تمكن من التقدم نحو الأهداف المحددة من خلال عمل منضبط ومرتب الأجزاء وتتكامل هذه الأجزاء وفقاً لوظائفها التي تقوم بها في إطار النظام الكلي . (١٨ : ١٥)
وبالتالي اعتبرت الباحثتان عملية بناء البرنامج كأنها عملية نظامية تتطلب خطة شاملة وتتضمن مجموعة من الإجراءات العلمية المتسلسلة والتي ترتبط معاً في إطار بناء منظومة البرنامج وتم البدء في تنفيذ مجموعة الخطوات التالية :

أولاً: مرحلة التحليل :

وقد اشتملت هذه المرحلة على الخطوات التالية :

أ- تحديد خصائص المتعلمين (تلاميذ الحلقة الأولى من التعليم الأساسي) .

ب- تحديد الأهداف التعليمية :

أ- الهدف العام للبحث :

يهدف برنامج الأنشطة الاستكشافية الحركية المصاحب بالتغذية الراجعة من خلال الحاسب الآلي إلى إكساب تلاميذ الحلقة الأولى من التعليم الأساسي لمقرر القيم والأخلاق.

ب- الأهداف السلوكية :

حيث يعمل البرنامج المقترح على تحصيل التلاميذ ما يلي :

١- يعرف التلاميذ محتوى مقرر القيم والأخلاق (النظافة - الأمانة - التعاون - تحمل المسؤولية - الحب - تذوق الجمال - الحرية)

٢- تنمية وتحسين النواحي التربوية للتلاميذ .

٣- استمتاع التلاميذ باللعب وإشباع حاجاتهم للاستكشاف والتخيل والبحث من خلال الحاسب الآلي والنشاط .

٤- تدريب التلاميذ على الحياة المنظمة باكتسابه خبرات اجتماعية وخلفية تساعده على الاندماج في المجتمع الذي يعيش فيه .

٥- اكتساب التلاميذ بعض السلوكيات وذلك من خلال ربط النشاط بالسلوك .

٦- إكساب التلاميذ بعض المعلومات الصحية .

٧- تنمية قدرة التلاميذ على أداء بعض الحركات من خلال ممارسة النشاط الحركي .

ج- أسس بناء البرنامج :

حرصت الباحثتان على مراعاة مجموعة من الأسس العلمية عند تصميم البرنامج وهي كالتالي :

١- التأكد من سلامة الحالة الصحية للتلاميذ من خلال البطاقات الصحية لهم .

٢- أن يكون البرنامج بعيداً عن الملل ويجذب اهتمام التلاميذ لموضوع التعلم .

٣- إكساب التلاميذ النواحي الحسية والحركية .

٤- للتدرج من السهل إلى الصعب ومن البسيط إلى المركب .

- ٥- أن تتحدى أنشطة البرنامج قدرات التلاميذ بما يسمح باستثارة دافعيتهم لتحقيق العائد التربوي المستهدف.
- ٦- حسن توزيع الحمل بين النشاط والراحة.
- ٧- ربط النشاط الحركي بالقيم والأخلاق (النظافة- الأمانة- التعاون.....).
- ٨- أن يحقق الشعور بالسعادة.
- ٩- توفير عوامل الأمن والسلامة أثناء العمل حرصاً على سلامة التلاميذ .
- ١٠- تحقيق النمو الشامل المتزن للتلاميذ .
- ١١- أن يكسب البرنامج القدرة على استخدام الحاسب الألى .
- ١٢- مراعاة التغير والتنوع في فترات أنشطة البرنامج .
- ١٣- مراعاة ميزان الخصائص السنية لأفراد العينة وإشباع ميولهم نحو النشاط الحركي المستمر .
- ١٤- مراعاة الفروق الفردية بين التلاميذ .
- ١٥- إتاحة الفرصة للاشتراك والممارسة لكل التلاميذ في وقت واحد .
- ١٦- أن يركز على التحمل الموجه للتلاميذ .
- ١٧- أن يحقق محتوى البرنامج تكامل شخصية التلاميذ من حيث علاقتهم بذاتهم وزملائهم.
- ١٨- يمكن التلاميذ من التعبير عن الذات .
- ١٩- أن يساعد على التغيير من الثبات للحركة والعكس .
- ٢٠- أن يناسب محتوى البرنامج أهدافه .
- ٢١- أن يتميز البرنامج من خلال الحاسب الألى بالبساطة والسهولة والبعد عن التعقيد.

د- تحديد المحتوى العلمي للبرنامج :

تعتبر عملية تحديد محتوى البرمجية من العمليات الهامة والصعبة في نفس الوقت وتمثل هذه الصعوبة في اختيار المعلومات والمعارف المرتبطة بالقيم والأخلاق المختارة في البحث وكذلك تحديد المواد والأدوات التعليمية بما تشمله من مقاطع شرائط الفيديو والصور الثابتة والرسوم المتحركة والموسيقى وغيرها والتي وقع الاختيار عليها وتنظيمها على نحو تربوي معين بما يحقق أهداف البرمجية (البرنامج) ولذا فقد قامت الباحثتان بالإطلاع على مجموعة من الأبحاث والمراجع العلمية " محمد سعد زغلول وطريق محمد عبد العزيز " (١٩٩٧) هوبر ساسيمون "Hoppersimon". (١٩٩٧) ، " Orson Kellogg " (١٩٩٩) ، " وفاء كمال الماحي " (١٩٩٩) ، " مرام سراج الدين " (٢٠٠٠) ، " زينب محمد أمين ، نبيل جاد عزمى " (٢٠٠١) ، " تيفين حنفي محمود " (٢٠٠١) " يحيى حسين المتولى (٢٠٠٧) (٢٨)، (٤٣)، (٤٦)، (٣٩)، (٣٢)، (١٣)، (٣٦)، (٤٠) وقد خلصت الباحثتان إلى اختيار نظام تأليف برامج الحاسب الألى التعليمية أو ثروير 5 Authtor Ware حيث يعد من أشهر وأفضل نظم التأليف وأكثر تخصصاً في المجال التربوي فهو يتضمن مجموعة من الأدوات الفنية التي تستخدم في تصميم وإنتاج برامج الحاسب الألى التعليمية وقد راعت الباحثتان أن يكون المحتوى :

- متسماً بالبساطة والسهولة والبعد عن التعقيد .
- يناسب مع مستوى وخبرات المتعلمين وحاجاتهم .
- مرتبطاً بأهداف البرمجية المراد تحقيقها .
- مراعيًا للدقة العلمية .

وقد تمثل اختيار المحتوى فيما يلي :

تضمن محتوى برنامج الأنشطة الاستكشافية الحركية المقترح على ما يلي :
أنشطة تساعد على اكتساب القيم والأخلاق للتلاميذ الحلقة الأولى من التعليم الأساسي على النحو التالي :

أ- أنشطة تساعد على اكتساب :

- النظافة.
- الأمانة.
- التعاون.
- تحمل المسؤولية.
- الحجب.
- تنسيق الجمال.
- الحرية.

- ب- أنشطة تساعد على إشباع ميل التلاميذ في هذه المرحلة نحو الخيال والتقليد .
ج- أنشطة تهتم بإشباع حاجة التلاميذ الطبيعية وتدريبه على التفاعل الاجتماعي .
د- أنشطة تمكن التلاميذ من التعبير عن الذات .

وقد اشتمل البرنامج على الأنشطة الحركية التالية :

(المشي - الوثب - الحجل - الرمي - الدوران - الزحفة - الاتزان - التقليد) .

وقد قامت الباحثتان بتحديد هذا المحتوى فسي ضوء الدراسات النظرية والمراجع العلمية كدراسة كلاً من * هدى بشير (١٩٩٧) ، * محسد زغلول وطسارق عبد العزيز (١٩٩٧) ، * زينب دويسدار (١٩٩٩) ، * وفاء المالحى (١٩٩٩) ، * مرام سراج الدين (٢٠٠٠) (٣٧) ، (٢٨) ، (١٢) ، (٣٩) ، (٣٢) هـ- ضيطة المحتوى :

بعد الانتهاء من إعداد البرنامج تم عرضه على مجموعة من المحكمين المتخصصين في مجال المناهج وطرق التدريس والتربية الحركية وتربية الطفل بكليات التربية والتربية الرياضية محقق (ز) لاستطلاع الرأي حول صلاحية البرنامج للتطبيق من خلال :

- مدى مناسبة الأهداف العامة للبرنامج .
- مدى ملائمة البرنامج لخصائص ومتطلبات تلاميذ الحلقة الأولى من التعليم الأساسي .
- مدى ملائمة الأنشطة الحركية .

من خلال استعراض آراء السادة المحكمين وتحليلها اتضح موافقتهم بنسبة مئوية قدرها ١٠٠٪ على صلاحية البرنامج

للتطبيق .

و- قيادات تنفيذ البرنامج :

قامت الباحثتان بالتدريس للمجموعات (التجريبية - الضابطة) مع الاستعانة بمعلمات التلاميذ وكذلك الاستعانة بخبير حاسب الآلى لمساعدة الباحثتان في تصميم البرمجية التعليمية و(٦) سنة من الطالبات المعلمات .

ز- الإمكانيات اللازمة للبرنامج :

قامت الباحثتان باستخدام الأدوات التالية عند تنفيذ البرنامج :

(عصي - أشكال هندسية مرسومة على الحائط وعلى الأرض - أكياس رمل - ورق مقوى ملون - صناديق من الكرتون - مقاعد - سويدية - حبال - أطواق - كور صغيرة - أعلام حمراء - مناديل - صولجبات - بلونات حمراء وخضراء - مناضد - كرسي - سلال - علب ألوان - أطباق ورق - علم مصر - أفناعم - أجهزة كمبيوتر - سماعات خارجية ويفضل سماعات للأذن لتلاميذ- لوحة مفاتيح وفارة - معمل للدراسة - القرص الضوئي المدمج CD-Rom المخزن عليه البرنامج) .

ح- الإطار الزمني العام لتنفيذ البرنامج :

استغرق تنفيذ البرنامج (٦) ستة أسابيع بواقع (١٢) أننى عشرة وحدة وقد بلغ عدد الدروس الخاصة بالبرنامج (١٢) أننى عشر درساً وقد اشتمل كل درس على الأجزاء التالية :

- أ- الأعمال الإدارية : (٥) خمس دقائق .
ب- الجزء التمهيدى : (٥) خمس دقائق .
ج- الجزء الرئيسى (البرنامج) : (٣٠) خمسة وعشرون دقيقة .
د- الجزء الختامى : (٥) خمس دقائق .

ط- أسلوب التدريس المستخدم في تنفيذ البرنامج المقترح :

استخدمت الباحثتان أسلوب حل المشكلة (المشكلة الفردية) المصاحب بالتنفيذ الرجعة الفورية والمرجأة من خلال الحاسب الآلى في تنفيذ البرنامج المقترح .

وتم عرض البرنامج على (٧) سبعة من الخبراء في مجال المناهج وطرق التدريس وعلم النفس وتكنولوجيا التعليم والحاسب الآلى بكليات التربية والتربية الرياضية وقد جاءت موافقتهم على البرنامج بما يحتوى بنسبة مئوية قدرها ١٠٠٪ .

ثانياً : مرحلة التصميم التعليمي

وقد اشتملت هذه المرحلة على الخطوات التالية :

١- تصميم النموذج التعليمي :

استخدمت الباحثتان الموديولات التعليمية (الوحدات التعليمية الصغيرة) كأحد النماذج التعليمية التي يمكن تصميم البرنامج التعليمي وفقاً لها وقد تم تقسيم محتوى البرنامج التعليمي إلى (١٢) أثنى عشر وحدة دراسية وقد اشتملت على موديولات تعليمية وقد روعي عند تصميم الموديولات أن تحتوي على العناصر التالية :

- العنوان : وروعي فيه أن يكون دالاً على محتوى الموديول .
- مقدمة لدراسة الموديول : تخصص المقدمة بتوضيح أهمية محتوى الموديول بالنسبة للتلاميذ .
- الهدف العام من الموديول : وهو الهدف الذي صمم الموديول وتنبثق منه الأهداف الأساسية للموديول .
- الأهداف التعليمية للموديول : وهي توضح السلوكيات التي يتوقع أن يتعلمها بعد دراسة الموديول .
- تنظيم المحتوى والأنشطة التعليمية : يتحدد أسلوب التنظيم تبعاً لطبيعة المقرر المراد تعلمه وكذلك تبعاً لخصائص التلاميذ الذين يعد لهم الموديول وقد راعت الباحثتان أن توزع الأنشطة التعليمية للموديول بطريقة متسلسلة بحيث تناسب تنظيم المحتوى التعليمي وأن تكون متنوعة حتى تراعى الفروق الفردية بين التلاميذ .

وقامت الباحثتان بتنظيم المحتوى التعليمي في جزئين هما:

الجزء الأول:

المقدمة:

وهو الجزء الذي يعرض على الشاشة في تتابع مستمر وبدون تدخل من التلاميذ أثناء العرض وتتضمن التقديم، الأعداد، الأهداف العامة، عرض قائمة الاختيارات الأساسية.

الجزء الثاني:

هذا الجزء يعرض على الشاشة بالمسار والتتابع الذي يختاره ويحدده التلميذ ويتحكم في الجزء الخاص بالمقرر تحكماً كاملاً من حيث السرعة والتتابع والخروج وقتماً يشاء مع مصاحبة التغذية الراجعة (الفورية - المرجأة)

الاختبار البعدي :

وهو يقيس مدى تحقيق التلميذ لأهداف الموديول مع التعزيز ما إذا ما توصل التلميذ إلى درجة التحصيل الخاصة بالمقرر فينتهي من دراسة الموديول.

٢- إعداد مخططات البرمجية التعليمية :

وقد قامت الباحثتان بإعداد نمط القصة المصورة وهو معد للبرنامج التعليمي وفق تكنولوجيا الوسائل الفائقة ويوضح ملحق (و) بعض صفحات القصة المصورة للبرنامج وقد تم اختيارها للأسباب الآتية :

- سهولة فهمها وقراءتها حتى بالنسبة لغير المتخصصين في مجال الحاسب الآلي .
- سهولة تحويلها إلى برنامج حاسب آلي باستخدام نظام التأليف *Auth or War* .
- شوع هذه الطريقة بين معظم مصممي النظم في إعداد برامج الحاسب الآلي .

٣- تصميم واجهة المستخدم :

وقد اشتملت عملية تصميم واجهة المستخدم على ما يلي :

١- تصميم الشاشة *The screen design* :

حرصت الباحثتان على :

- إلا تكون شاشات البرنامج مزينة .
 - أن تحتوي كل شاشة على نشاط واحد على الأكثر وبعض الأنشطة توزع على أكثر من شاشة إذا اقتضى الأمر .
 - وضع مجموعة مفاتيح استخدام البرنامج في مساحة مستقلة أسفل الشاشة .
 - وضع مجموعة مفاتيح استخدام البرنامج في مساحة مستقلة يمين الشاشة .
 - توزيع محتويات شاشات البرنامج بحيث تشغل المساحة الكلية لشاشة جهاز الحاسب الآلي .
 - استخدام أنواع الخطوط الواضحة ووضعها بأحجام وألوان مناسبة حتى يسهل على التلاميذ قراءتها بيسر .
- ويعد تحديد مهام التعليم وتوصيفها في صورة إطارات (شاشات) ويمثل الإطار الوحدة الأساسية التي يتكون منها البرنامج

ويتم تناول هذه الإطارات من حيث :

ب- صياغة شاشات البرمجية :

استخدمت الباحثان اللغتين اللفظية (المرئية والمسموعة) وغير اللفظية عند صياغة شاشات البرمجية وتمثل استخدام اللغة اللفظية المرئية في بيان محتوى الشاشة بينما تم استخدام اللغة غير اللفظية المسموعة في تقديم بعض التعزيزات مثل حدوث التصفيق عند الإجابة الصحيحة على الأسئلة واستخدام الأصوات كخلفية لبعض أجزاء البرمجية .
ثالثاً : مرحلة التطوير

وقد اشتملت هذه المرحلة على الخطوات التالية :

١- الإنتاج الرقمي لمكونات البرنامج :

وتتضمن إنتاج كل من :

- إنتاج لقطات الفيديو والرسوم المتحركة: تم إنتاج لقطات الفيديو التعليمية الخاصة بكل الموديولات والتي تم الحصول عليها من شرائط الفيديو بالإضافة لبعض لقطات الفيديو الموجودة على المواقع المختلفة لشبكة الانترنت التي تتم على شاشة جهاز الحاسب الآلى مع دمج مترامز للتعليق الصوتى المصاحب لهذه الأحداث وتحويلها إلى لقطات فيديو رقمية ثم دمج التعليق الصوتى مع الموسيقى مع المؤثرات الصوتية وقد استعانت الباحثان ببعض لقطات الرسوم المتحركة من الأقراص المدمجة المتخصصة والتجارية ثم القيام بإجراء مونتاج لهذه الأجزاء لتجميعها.
- إنتاج الصوت : والتي استخدمتها الباحثان للتعزيز أو التطبيق وذلك لزيادة فاعلية البرنامج لما لها من تأثير فعال يفوق تأثير الوسائل اللفظية لما تتركه الشطوط من صدق الانطباعات فى نفس المتعلم مع بقاء الأثر .
- إنتاج النص : وقد راعت الباحثان أنواع وأحجام الكلمات التي يسهل قراءتها .
- إنتاج الصور الثابتة : والتي تم الحصول عليها عن طريق التصوير الفوتوغرافى .
- إنتاج الرسوم الخطية .
- إنتاج البرنامج المقترح .

ي- تجربة البرنامج (دراسة استطلاعية) :

الغرض منها تجربة بعض الموديولات الخاصة ببرنامج الأنشطة الاستكشافية والخاص بتحصيل مقرر القيم والأخلاق على عينة قولها (١٠) عشرة تلاميذ من المجتمع الأصلي ومن خارج عينة البحث الأساسية وذلك فى الفترة من ٢٣ / ٩ / ٢٠٠٧ إلى ٢٧ / ٩ / ٢٠٠٧ وذلك للتعرف على :

- مدى استجابة تلاميذ الحلقة الأولى من التعليم الأساسى للبرنامج المقترح .
- مدى ملائمة أسلوب وعرض البرنامج بالنسبة للتلاميذ .
- الصعوبات التي تختبر تطبيق تجربة البحث على التلاميذ .
- مناسبة الزمن لتطبيق البرنامج .
- مناسبة البرنامج لقدرة التلاميذ وفهمهم له .

وفد أسفرت نتائج هذه التجربة عن مناسبة البرنامج المقترح لتلاميذ الحلقة الأولى من التعليم الأساسى لمحتوى البرنامج المقدم لهم ومدى حماسهم وسعادتهم عند أدائهم لبعض وحداته .

٤- خطوات إجراء البحث الأساسية :

القياس القبلى :

تم إجراء القياس القبلى للمتغيرات قيد البحث خلال الفترة من ٣٠ / ٩ / ٢٠٠٧ إلى ١ / ١٠ / ٢٠٠٧ وذلك للوقوف على تجانس وتكافؤ مجموعتي البحث فى (معدلات النمو - العمر الزمنى - الطول - الوزن - مستوى الذكاء - المستوى الاقتصادى والاجتماعى - اختبار القيم والأخلاق المصور)
تلفيز البرنامج :

تم تطبيق البرنامج المقترح على المجموعات التجريبية عقب القياس القبلى وذلك فى الفترة من ٧ / ١٠ / ٢٠٠٧ إلى ٢٢ / ١١ / ٢٠٠٧ وذلك لمدة (٦) ستة أسابيع وأشتمل البرنامج على (١٢) اثنتى عشرة درساً بينما تركت المجموعة الضابطة لبرنامجها التقليدى (المتبع) الذى يشتمل الأتماب الصغيرة والقصص الحركية والمسابقات .
وقد روعى عند تنفيذ البرنامج ما يلى :

- قامت الباحثان بالتدريس لمجموعتان التجريبيتان البرنامج المقترح بمساعدة معلمات الفصل .
- قامت الباحثان بالتدريس للمجموعة التجريبية الأولى باستخدام التقنية الراجعة الفورية .

- قامت الباحثتان بالتدريس للمجموعة التجريبية الثانية باستخدام التقنية الراجعة المرجأة .
- قامت الباحثتان بالتدريس للمجموعة الضابطة وفقاً لطريقة التدريس المتبعة بمساعدة معلمات الفصل .

القياس البعدي :

قامت الباحثتان بإجراء القياس البعدي على المجموعات التجريبية والضابطة في اختبار القيم والأخلاق المصور وقد تم ذلك في الفترة من ٢٥/١١/٢٠٠٧م إلى ٢٦/١١/٢٠٠٧م .

الأسلوب الإحصائي المستخدم :

استخدمت الباحثتان المعالجات الإحصائية التالية :

- المتوسط الحسابي .
- الوسيط .
- معامل التقلطح .
- معامل الارتباط .
- الانحراف المعياري .
- معامل الالتواء .
- النسبة المئوية .
- تحطيل التباين .
- اختبار (ت) .
- أقل دالة فروق معنوية L.S.D .

عرض ومناقشة النتائج وتفسيرها :

أولاً : عرض النتائج :

سوف تستعرض الباحثتان نتائج البحث وفقاً لما يلي :

- ١- توجد فروق ذات دلالة إحصائية بين متوسطي القياسين القبلي والبعدي للمجموعة التجريبية الأولى لمقرر القيم والأخلاق لصالح القياس البعدي .
- ٢- توجد فروق ذات دلالة إحصائية بين متوسطي القياسين القبلي والبعدي للمجموعة التجريبية الثانية لمقرر القيم والأخلاق لصالح القياس البعدي .
- ٣- توجد فروق ذات دلالة إحصائية بين متوسطي القياسين القبلي والبعدي للمجموعة الضابطة لمقرر القيم والأخلاق لصالح القياس البعدي .
- ٤- توجد فروق ذات دلالة إحصائية بين متوسطي القياسين البعديين للمجموعة التجريبية الأولى والضابطة لمقرر القسم والأخلاق لصالح المجموعة التجريبية الأولى .
- ٥- توجد فروق ذات دلالة إحصائية بين متوسطي القياسين البعديين للمجموعة التجريبية الثانية والضابطة لمقرر القسم والأخلاق لصالح المجموعة التجريبية الثانية .
- ٦- توجد فروق ذات دلالة إحصائية بين متوسطي القياسين البعديين للمجموعة التجريبية الأولى والثانية لمقرر القسم والأخلاق لصالح المجموعة التجريبية الأولى .
- ٧- توجد فروق في نسبة التحسن بين القياس القبلي والبعدي للمجموعات الثلاثة لصالح القياس البعدي .

جدول رقم (١١)

دلالة الفروق بين القياس القبلي والقياس البعدي في الاختبار المعرفي المصور لدى المجموعة التجريبية الأولى

ن=٣٠

م	المتغير	القياس القبلي		القياس البعدي		م ف	قيمة ت
		س	±ع	س	±ع		
١	الاختبار المعرفي المصور	٣,٩٠	٠,٨٤	١٣,٤٦	٠,٦٨	٩,٥٦	٥٦,٠٢

قيمة ت الجدولية عند مستوى معنوية ٠,٠٥ = ١,٩٦

يوضح جدول رقم (١١) وجود فروق ذات دلالة إحصائية بين القياسين القبلي والبعدي لدى المجموعة التجريبية الأولى في المستوى المعرفي لمقرر القيم والأخلاق لصالح القياس البعدي .

جدول رقم (١٢)

دلالة الفروق بين القياس القبلي والقياس البعدي في الاختبار المعرفي المصور لدى المجموعة التجريبية الثانية

ن=٣٠

م	المتغير	القياس القبلي		القياس البعدي		م ف	قيمة ت
		س	ع±	س	ع±		
١	الاختبار المعرفي المصور	٣,٨٣	٠,٨٧	٩,٣٣	٠,٧١	٥,٥٠	٢٥,٨١

قيمة ت الجدولية عند مستوى معنوية $0.05 = 1.96$

يوضح جدول رقم (١٢) وجود فروق ذات دلالة إحصائية بين القياسين القبلي والبعدي لدى المجموعة التجريبية الثانية في المستوى المعرفي لمقرر القيم والأخلاق لصالح القياس البعدي .

جدول رقم (١٣)

دلالة الفروق بين القياس القبلي والقياس البعدي لدى المجموعة الضابطة في الاختبار المعرفي المصور

ن=٣٠

م	المتغير	القياس القبلي		القياس البعدي		م ف	قيمة ت
		س	ع±	س	ع±		
١	الاختبار المعرفي المصور	٣,٨٣	٠,٩٨	٦,٤٠	١,١٩	٢,٥٧	٨,٣٩

قيمة ت الجدولية عند مستوى معنوية $0.05 = 1.96$

يوضح جدول رقم (١٣) وجود فروق ذات دلالة إحصائية بين القياسين القبلي والبعدي لدى المجموعة الضابطة في المستوى المعرفي لمقرر القيم والأخلاق لصالح القياس البعدي .

جدول رقم (١٤)

تحليل التباين بين المجموعات الثلاثة في المستوى المعرفي لمقرر القيم والأخلاق للقياسات البعدية

المتغير	م	مصادر التباين	درجة الحرية	مجموع المربعات	متوسط المربعات	قيمة ف
المستوى المعرفي	١	بين المجموعات	٢	٧٥٦,٢٦	٣٧٨,١٣	٤٧٤,٤٨
	٢	داخل المجموعات	٨٧	٦٩,٣٣	٠,٧٩	
	٣	المجموع	٨٩	٨٢٥,٥٩		

قيمة ف الجدولية عند درجة حرية $2, 87 = 3.11$

يوضح جدول رقم (١٤) وجود فروق ذات دلالة إحصائية بين المجموعات الثلاثة في القياسات البعدية ، حيث كانت قيمة ف المحسوبة أكبر من قيمة ف الجدولية .

جدول رقم (١٥)

أقل دلالة فروق معنوية L.S.D بين القياسات البعدية للمجموعات الثلاثة
في المستوى المعرفي لمقرر القيم والأخلاق

م	المجموعات	المتوسط	المجموعة الضابطة	المجموعة التجريبية الأولى	المجموعة التجريبية الثانية	L.S.D
١.	المجموعة الضابطة	٦,٤		٥٧,٠٦↑	٥٢,٩٣↑	٠,٣٤
٢.	المجموعة التجريبية الأولى	١٣,٤٦			٥٤,١٣→	
٣.	المجموعة التجريبية الثانية	٩,٣٣				

يوضح جدول رقم (١٥) وجود فروق ذات دلالة إحصائية بين القياسات البعدية للمجموعات الثلاثة الضابطة والتجريبية الأولى والتجريبية الثانية حيث كانت متوسط الفروق بين المجموعات أكبر من قيمة L.S.D .

جدول (١٦)

معدلات التغير (%) بين متوسطي القياسين القبلي والبعدى في الاختبار المعرفي
المصور لمقرر القيم والأخلاق للمجموعة التجريبية الأولى

ن=٣٠

م	المجموعة	القبلي		م ف	معدل التغير %
		المتوسط الحسابي	البعدى		
١.	التجريبية الأولى	٣,٩٠	١٤,٤٦	٩,٥٦	٪٢٤٥,١٢

يتضح من جدول رقم (١٦) معدلات التغير " نسبة التحسن " بين القياسين القبلي والبعدى للمجموعة التجريبية الأولى في مستوى التحصيل المعرفي لمقرر القيم والأخلاق حيث بلغت نسبة التحسن للمجموعة التجريبية الأولى (٢٤٥,١٢٪) لصالح القياس البعدى

جدول (١٧)

معدلات التغير (%) بين متوسطي القياسين القبلي والبعدى في الاختبار المعرفي
المصور لمقرر القيم والأخلاق للمجموعة التجريبية الثانية

ن=٣٠

م	المجموعة	القبلي		م ف	معدل التغير %
		المتوسط الحسابي	البعدى		
١.	التجريبية الثانية	٣,٨٣	٩,٣٣	٥,٥	٪١٤٣,٦٠

يتضح من جدول (١٧) معدلات التغير " نسبة التحسن " بين القياسين القبلي والبعدى للمجموعة التجريبية الثانية في مستوى التحصيل المعرفي لمقرر القيم والأخلاق حيث بلغت نسبة التحسن للمجموعة التجريبية الثانية (١٤٣,٦٠٪) لصالح القياس البعدى ولكن بنسبة أقل من المجموعة التجريبية الأولى وأعلى من المجموعة الضابطة .

جدول (١٨)

معدلات التغير (%) بين متوسطي القياسين القبلي والبعدي في الاختبار المعرفي المصنوع لمقرر القيم والأخلاق للمجموعة الضابطة

م	المجموعة	القبلي		م ف	معدل التغير %
		المتوسط الحسابي	البعدي		
١	الضابطة	٣,٨٣	٦,٤٠	٧,٥٧	٦٧,١٠

يتضح من جدول (١٨) معدلات التغير " نسبة التحسن " بين القياسين القبلي والبعدي للمجموعة الضابطة في مستوى التحصيل المعرفي لمقرر القيم والأخلاق حيث بلغت نسبة التحسن للمجموعة الضابطة (٦٧,١٠%) لصالح القياس البعدي ولكن بنسبة أقل من المجموعة التجريبية الأولى و المجموعة التجريبية الثانية .
ثانياً مناقشة النتائج وتفسيرها :

اعتماداً على النتائج التي تم التوصل إليها والتي تمت معالجتها إحصائياً قامت الباحثتان بعرض وتفسير النتائج تبعاً لأهداف البحث وفروضة كما يلي :

كما يتضح من جدول (١١) يتضح وجود دلالة إحصائية عند مستوى ٠,٠٥ بين القياسين القبلي والبعدي للمجموعة التجريبية الأولى في تحصيل مقرر القيم والأخلاق لتلاميذ الحلقة الأولى من التعليم الأساسي والتي استخدمت التغذية الراجعة الفورية من خلال الحاسب الآلي وذلك لصالح القياس البعدي، وترجع الباحثتان الفرق بين القياسين القبلي والبعدي للمجموعة التجريبية الأولى إلى التأثير الإيجابي للبرنامج المقترح وما احتواه من أنشطة استكشافية حركية حيث اعتمد البرنامج على إيجابية التلاميذ من بداية تفكيره لحل المشكلة حتى الوصول لاكتشاف الحركة المناسبة للموقف المثير الذي يقدمه له البرنامج كل ذلك ساعد على استثارة طاقات التلاميذ وقدراتهم كما يشير " كوك وآخرون Cook & Others " (١٩٩٢) ، " عزة خليل (١٩٩٧) أن أسلوب الاستكشاف له مزايا عديدة تتمثل في تنمية الحصيلة الحركية وتوفير للتلاميذ فرص التعبير عن أنفسهم ويعمل على مراعاة الفروق الفردية حيث يقدم لكل تلميذ الحل الذي يتناسب مع قدراته وخبراته . (٤١ : ٣٦١) ، (٢٠ : ١٦٦)

وكذلك البرنامج التطبيقي باستخدام الكمبيوتر مع إعطاء التلاميذ التغذية الراجعة الفورية له تأثير إيجابي على تحصيل مقرر القيم والأخلاق حيث أن التغذية الراجعة الفورية من خلال الحاسب الآلي تزود التلاميذ بالمعلومات الخاصة عن أدائهم وكذلك تعديل وتقويم أداء التلاميذ كما أن مشاهدة التلاميذ للمثيرات على الحاسب الآلي دوراً هاماً في إثارة العملية التعليمية وإدخال جو من الإثارة والتشويق والمتعة وزيادة الدافع نحو العملية التعليمية ويتفق ذلك مع دراسة " أحمد عفت مصطفى (١٩٩٧) حيث أشار إلى أن التعلم يتحسن إذا أحيط المتعلم علماً بنتائج التحصيل مباشرة . (٢ : ٥٢)

وتتفق هذه النتائج مع نتائج دراسة كل من " إجلال على حسن " (١٩٩٨) ، " محمد أحمد فتحى (٢٠٠٤) على أن التغذية الراجعة الفورية لها أثر إيجابي في عملية تحصيل مقرر القيم والأخلاق . (١) ، (٢٧)
وبهذا يتحقق الفرض الأول الذي ينص على وجود فروق ذات دلالة إحصائية بين القياسين القبلي والبعدي للمجموعة التجريبية الأولى في تحصيل مقرر القيم والأخلاق "

كما أشارت نتائج جدول (١٢) يتضح وجود فروق دالة إحصائية عند مستوى ٠,٠٥ بين القياسين القبلي والبعدي للمجموعة التجريبية الثانية في تحصيل مقرر القيم والأخلاق والتي استخدمت التغذية الراجعة المرجأة من خلال الكمبيوتر وترجع الباحثتان الفرق بين القياسين القبلي والبعدي للمجموعة التجريبية الثانية إلى استخدام التغذية الراجعة المرجأة حيث أن لها تأثيراً إيجابياً على تحصيل مقرر القيم والأخلاق لتلاميذ الحلقة الأولى من التعليم الأساسي حيث تعزو الباحثتان هذا التأثير إلى استخدام برنامج الأنشطة الاستكشافية الحركية من خلال الكمبيوتر وماله من فوائد في العملية التعليمية من مراعاة الفروق الفردية بين التلاميذ كما أن للتغذية الراجعة المرجأة دوراً هاماً في العملية التعليمية من تعديل وتقويم أداء التلاميذ وإصلاح الأخطاء.

وتتفق هذه النتائج مع نتائج كل من " محمد سعد زغلول وطارق محمد عبد العزيز (١٩٩٧) ، " إجلال على حسن " (١٩٩٨) ، " مرام سراج الدين (٢٠٠٠) ، " محمد أحمد فتحى (٢٠٠٤) ، " يحيى حسين متولى (٢٠٠٧) حيث أشاروا إلى أن التغذية الراجعة المرجأة لها تأثير إيجابي في تحصيل مقرر القيم والأخلاق حيث أن برنامج الاستكشاف الحركي وما تضمنه من

الأنشطة الاستكشافية ساعد التلاميذ على تحصيل مقرر القيم والأخلاق بصورة جيدة وزيادة معلوماتهم وإعطائهم الخبرة التي تساعدهم على اكتشاف واستنتاج الأشياء من خلال المواقف التي تعمل على تحدى قدرات التلاميذ العقلية والابتكارية . وبذلك تتحقق صحة الفرض الثاني والذي ينص على وجود فروق ذات دلالة إحصائية بين متوسطى القياسين القبلى والبعدى للمجموعة التجريبية الثانية لصالح القياس البعدي . (٢٨)، (١)، (٣٢)، (٢٧)، (٤٠)

كما يتضح من جدول (١٣) وجود فروق دالة إحصائية عند مستوى (٠.٠٥) بين القياسين القبلى والبعدى للمجموعة الضابطة فى تحصيل مقرر القيم والأخلاق والتي استخدمت البرنامج التقليدى (المتبع) لصالح القياس البعدي مما يشير إلى أن البرنامج التقليدى (المتبع) له تأثيراً إيجابياً على تحصيل مقرر القيم والأخلاق . وتزود الباحثان ذلك التقدم إلى وجود بعض الأنشطة الحركية فى هذا البرنامج المتمثلة فى الألعاب الصغيرة والقصص الحركية والمسابقات وكذلك أسلوب المعلمة فى التدريس بما يتيح لتلاميذ المجموعة الضابطة أن يتفاعلوا مع البرنامج التقليدى وتحصيل بعض القيم والأخلاق المقررة وهذا يدل على أهمية البرامج الحركية لتلاميذ الحلقة الأولى من التعليم الأساسى لأنها لا تتجذّر الفرصة للتلاميذ للتجريب والاستكشاف والحركة . (٢٨)، (١)، (٣٢)، (٢٧)، (٤٠) .

وبذلك يتحقق الفرض الثالث للبحث والذي ينص على وجود فروق ذات دلالة إحصائية بين متوسطى القياسين القبلى والبعدى للمجموعة الضابطة فى تحصيل مقرر القيم والأخلاق .

ويتضح من جدول (١٤) وجود فروق ذات دلالة إحصائية بين المجموعات الثلاثة فى القياسات البعديّة حيث كانت قيمة ف المحسوبة أكبر من قيمة (ف) الجدولية عند درجة حرية (٨٢.٢) وهذا يدل على تحسن أحد المجموعات التجريبية عن باقى المجموعات وبناء على ذلك ستقوم الباحثان بحساب دلالة الفروق بين المتوسطات باستخدام اختبار أقل فرق معنوى L.S.D.

كما يتضح من جدول (١٥) وجود فروق دالة بين مجموعات البحث الثلاثة فى مستوى التحصيل المعرفى لمقرر القيم والأخلاق حيث ظهرت المجموعة التجريبية الأولى التى استخدمت التغذية الراجعة الفورية من خلال الكمبيوتر فى التحصيل المعرفى ظهرت بفروق دالة لصالحها عن المجموعة التجريبية الثانية والمجموعة الضابطة وترجع الباحثان تفوق المجموعة التجريبية الأولى المستخدمة التغذية الراجعة الفورية على المجموعات الأخرى لأنها توفر تغذية راجعة لكل تلميذ على حدة طبقاً لقدراته واستعداداته كما يزيد البرنامج المقترح تشويق وإيجابية للتعلم وكذلك التحفيز على زيادة التحصيل بصورة أكثر فاعلية وكذلك التعزيز الفوري للداء الصحيح بصورة مباشرة وسريعة، وبذلك يتحقق الفرض الرابع والخامس والسادس والذي ينص على " .

- توجد فروق ذات دلالة إحصائية بين متوسطى القياسين البعديين للمجموعة التجريبية الأولى والضابطة لمقرر القسم والأخلاق لصالح المجموعة التجريبية الأولى.
- توجد فروق ذات دلالة إحصائية بين متوسطى القياسين البعديين للمجموعة التجريبية الثانية والضابطة لمقرر القسم والأخلاق لصالح المجموعة التجريبية الثانية .
- توجد فروق ذات دلالة إحصائية بين متوسطى القياسين البعديين للمجموعة التجريبية الأولى والثانية لمقرر القسم والأخلاق لصالح المجموعة التجريبية الأولى .

كما أشارت نتائج جدول (١٦) أن فروق معدلات التغير تسمية التحسن بين القياسين القبلى والبعدى للمجموعة التجريبية الأولى فى تحصيل مقرر القيم والأخلاق المستخدمة التغذية الراجعة الفورية من خلال الحاسب الآلى ، حيث بلغت نسبة التحسن للمجموعة التجريبية الأولى (٢٤٥.١٢٪) لصالح القياس البعدي وذلك نتيجة البرنامج المقترح للأنشطة الاستكشافية الحركية لمقرر القيم والأخلاق وفى هذا الصدد تذكر " عفاف عبد الكريم " (١٩٩٥) أن القيم والأخلاق تكتسب عن طريق اللعب والأنشطة الحركية ويمكن أن تنمى بان تعطى للتلاميذ فرصة للتدريب على السلوكيات ويكون ذلك عن طريق تخطيط مواقف متعددة من النشاط الحركى واللعب (٢١)

ويتضح من جدول (١٧) أن فروق معدلات التغير نسبة التحسن % بين القياسين القبلى والبعدى فى الاختبار المعرفى المصور لمقرر القيم والأخلاق للمجموعة التجريبية الثانية حيث كان للبرنامج المقترح تأثيراً إيجابياً وفعال ولكن حقق مستوى أقل فى مستوى تحصيل مقرر القيم والأخلاق من المجموعة التجريبية الأولى المستخدمة التغذية الراجعة الفورية وأعلى من المجموعة الضابطة التى تخضع للبرنامج التقليدى وقد كانت نسبة التحسن للمجموعة التجريبية الثانية المستخدمة التغذية الراجعة المرجأة من خلال الكمبيوتر (١٤٣.٦٠٪) لصالح القياس البعدي لأنها تتيح الفرصة للتلاميذ للتجريب والاستكشاف والحركة كما يتضح من جدول (١٨) أن معدلات التغير (%) بين متوسطى القياسين القبلى والبعدى فى الاختبار المعرفى المصور

لمقرر القيم والأخلاق للمجموعة الضابطة لصالح القياس البعدي وقد بلغت نسبة التحسن للمجموعة الضابطة المستخدمة البرنامج التقليدي (المتبع) (١٧.١٠٪) لصالح القياس البعدي وتعزو الباحثان ذلك التحسن إلى وجود بعض الأنشطة الحركية التي عن طريقها تبنى مستوى تحصيل مقرر القيم والأخلاق بصورة بسيطة في البرنامج التقليدي وقد ساعدت على التحسن بنسبة ضئيلة في مستوى تحصيل مقرر القيم والأخلاق وذلك لأنها لا تتيح الفرصة للتلاميذ للتجريب والاستكشاف والحركة وبذلك يتحقق صحة الفرض السابع والذي ينص على .

- توجد فروق في نسبة التحسن بين القياسين القبلي والبعدي للمجموعات الثلاثة لصالح القياس البعدي .

الاستنتاجات والتوصيات :

أولاً : الاستنتاجات :

في ضوء أهداف ونتائج البحث توصلت الباحثان إلى الاستنتاجات التالية :

- ١- برنامج الأنشطة الاستكشافية الحركية المصاحب للتغذية الراجعة الفورية من خلال الحاسب الآلي للتلاميذ الحلقة الأولى من التعليم الأساسي له تأثير إيجابي وفعال وقد حقق أعلى مستوى في تحصيل مقرر القيم والأخلاق .
- ٢- برنامج الأنشطة الاستكشافية الحركية المصاحب للتغذية الراجعة المرجأة من خلال الحاسب الآلي للتلاميذ الحلقة الأولى من التعليم الأساسي له تأثير إيجابي وفعال ولكن حقق مستوى أقل في تحصيل مقرر القيم والأخلاق من المجموعة التجريبية الأولى المستخدمة للتغذية الراجعة الفورية .
- ٣- تحسن المجموعة الضابطة التي تخضع للبرنامج التقليدي (المتبع) تحسن ضئيل في مستوى التحصيل المعرفي لمقرر القيم والأخلاق .

ثانياً : التوصيات :

في ضوء ما أسفرت عنه نتائج البحث توصي الباحثان بما يلي :

١. تطبيق برنامج الأنشطة الاستكشافية الحركية من خلال الحاسب الآلي قيد البحث على تلاميذ الحلقة الأولى من التعليم الأساسي من أجل تحصيل مقرر القيم والأخلاق .
٢. ضرورة استخدام التغذية الراجعة الفورية لتحصيل مقرر القيم والأخلاق وإصلاح الأخطاء مباشرة .
٣. ضرورة استخدام التغذية الراجعة المرجأة لتحصيل مقرر القيم والأخلاق بغرض تثبيت التعلم بأشكاله وإصلاح الأخطاء .
٤. ضرورة استخدام الوسائل التكنولوجية الحديثة لتحصيل المقررات المختلفة وذلك لزيادة التشويق والجديبة للتلاميذ ويسمح بإصلاح الأخطاء .
٥. الاستفادة من الاختبار المعرفي المصور لمقرر القيم والأخلاق لتلاميذ الحلقة الأولى من التعليم الأساسي ضمن وسائل أدوات تقويم الجانب المعرفي لأنشطة التربية الرياضية .
٦. ضرورة تصميم برامج تعليمية في جميع التخصصات باستخدام الحاسب الآلي من قبل المتخصصين وذلك حتى يتمكن مدرسي التربية الرياضية من استخدام أجهزة الحاسب الآلي بالمدرسة .
٧. عمل دورات صقل لمدرسي التربية الرياضية على استخدام الحاسب الآلي وكيفية تصميم برامج التربية الحركية .
٨. ضرورة تطبيق برامج الأنشطة الاستكشافية الحركية لتنمية وتعديل وإكساب السلوكيات والقيم المختلفة لتلاميذ الحلقة الأولى من التعليم الأساسي .

المراجع :

أولاً : المراجع العربية :

١. إجملال عيسى حـ : "تأثير المعرفة الفورية بالأداء على مستوى فعالية بعض المهارات الأساسية في الكرة الطائرة ، مجلة بحوث التربية الرياضية ، كلية التربية الرياضية للبنين ، جامعة الزقازيق ، ١٩٩٨ م .
٢. أحمد عـ : "فاعلية استخدام إستراتيجية كيار لتفريد التعليم في إتقان تلاميذ المرحلة الابتدائية للمهارات الأساسية في الكسور العشرية " رسالة ماجستير غير منشورة ، كلية التربية بالعريش ، جامعة قناة السويس ، ١٩٩٧ م .
٣. إلهـ : " دور المدرسة الابتدائية في دعم بعض القيم الخلقية لدى التلاميذ " ، رسالة ماجستير غير منشورة ، كلية التربية ، جامعة حلوان ، ١٩٩٤ م .
٤. أمـ : "أسس وأسس التربية الحركية للطفل ، دار الفكر العربي ، القاهرة ، ١٩٨٢ م .

ثانياً : المراجع الأجنبية :

41. Cook , Ruth , E & : Adotping early hood curriclam for children With special need 3th ed U.S.A , 1992 .
42. Dennis , W' : Group values through children drawings , new York , john Wiley & sons , INC , 1996.
43. Hopper , Simon : Author ware : an introduction to multimedia for use with Author ware , U. S.A, new jersey : prentice . Hall , 1997 .
44. Irwin , E. C : Facilitating children language Development through play , the speech teacher , 1994.
45. Good C , V , : Development of education new york , Rejrow . Hillb company 1973 , pp . 636 – 637 .
46. Orson , Kellogg , : Author ware 5 Atta in Authorized U.S.A , Berkeley : Macromedia , 1999 .

ثالثاً : مواقع الشبكة الدولية للمعلومات "Internet"

47. Http : // WWW . bafree . Net (20/10/2005)(8 PM)
48. Http : // WWW . geocities : com (1/11/2006) (12 Pm)
49. Http : // WWW . iraqacad org (2/12/2006) (10 Pm)