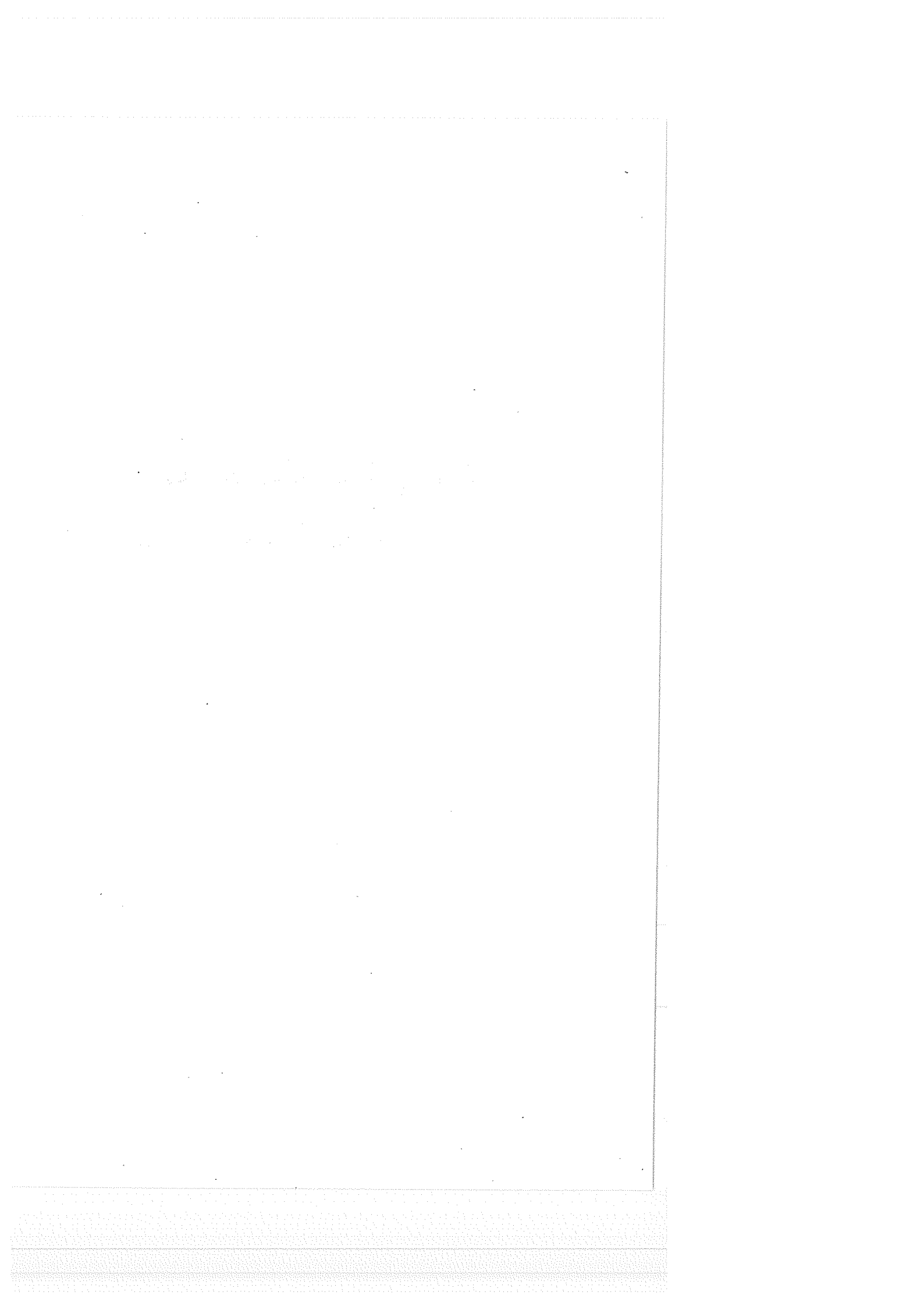


# دراسة تقويمية للمشكلات التي تواجه لاعبي الجودو بالمنتخبات القومية

د / شريف محمد هنوهم  
مدرس بقسم الإدارة الرياضية



## دراسة تقويمية للمشكلات التي تواجه لاعبي الجودو بالمنتخبات القومية

• شريف محمد هنوهم  
مدرس بقسم الإدارة الرياضية

أهمية ومشكلة البحث :

وضعت في الآونة الأخيرة الدولة أقدامها على طريق الإصلاح الإداري في العديد من المجالات ، ومنها المجال الرياضي ، وبدأت بعض الاتحادات الرياضية عملية الإصلاح ، ومنها اتحاد الجودو ويتمثل ذلك فيما وصل إليه من إنجازات محلية ودولية فتحت الباب أمام الرياضة المصرية للمستويات العالمية ، حيث أن الإنجاز الرياضي في قطاع البطولة هو هدف تفتخر به الدول والشعوب ، ويسعى إليه كل لاعب ومدرب وإداري في المؤسسات والهيئات الرياضية ، والمتأمل للحقبة الزمنية الماضية ، يجد أن أعداد اللاعبين المشاركين في المسابقات والدورات الرياضية المتعددة تتزايد تنوعاً وتحسناً في المستوى الرياضي مما يدل على الجهود المبذولة من الدولة والهيئات الرياضية واللاعبين والمدربين والإداريين في هذا المجال الحيوي في الدولة .

وبالرغم من الجهود الإدارية التي تبذلها الاتحادات الرياضية المصرية واللجنة الأولمبية وقطاع الرياضة بوزارة الشباب ، قبل وأثناء وبعد الأحداث الرياضية للبعثات المصرية في كثير من دول العالم ، إلا أن هناك شكوى مزمنة من ندرة المعلومات وعدم توافرها عند الحاجة إليها ، وفي كثير من الأحيان عدم دقتها ، وافتقارها للموضوعية والشمول والعمق والتوقيت المناسب ، والحرفية ( التخصصية ) المطلوبة ، الأمر الذي أدى في كثير من الأحيان إلى وجود العديد من المشكلات والمعوقات التي تقابل اللاعبين ، وتؤثر سلباً على أدائهم ونتائجهم ، وقد تؤدي في بعض الأحيان إلى إحباطات للرياضيين الذين هم في أمس الحاجة إلى رفع معنوياتهم ، وشعورهم بالأمان والاستقرار خارج أوطانهم . ( ٢ : ٢٤ )

ولقد أصبحت رياضة المنافسات العليا على المستوى الدولي والأولمبي والقاري أحد أهم الجوانب التي تميز المجتمعات وتصنف الدول طبقاً لنتائج فرقها في المحافل الدولية ، وتتميز فرق بعينها في نشاط رياضي أو أكثر ، فبمجرد ذكر اسم اليابان فيقفز إلى الأذهان مستوى فريقهم في رياضات الدفاع عن النفس والمنازلات الفردية ومنها رياضة الجودو وكذلك الولايات المتحدة الأمريكية في كرة السلة ، وبالمثل نجد الملاكمين الكوبيين ولاعبى الاسكواش المصريين والباكستانيين والصين في السباحة ، لذلك احتلت الرياضة القمية موقعا

متفرداً جعل من الاهتمام بها أمر يستحق رصد الميزانيات الضخمة والتضحيات الكبيرة وقد بلغ الصراع في مجال المنافسات على المستوى الدولي الى مستوى الإبداع والإثارة ، مما دعى إلى ضرورة التعرف على المشكلات التي تواجه اللاعبين فى المنتخبات القومية وإيجاد الحلول لها (٦ : ٦٧).

و قد أجرى الباحث مسحا مرجعيا للدراسات والبحوث فى مجال الدراسة ومن خلال شبكة المعلومات فلم يجد دراسة واحدة تناولت دراسة تقويمية للمشكلات التي تواجه لاعبي الجودو بالمنتخبات القومية ، مما يبين أهمية تناول الباحث لهذا الموضوع .

ويشير سميث Smith (٢٠٠١م) الى ان البحث العلمى فى المجال الرياضى يهدف إلى تطوير اداء اللاعبين من الجانب (المهارى ، البدنى ، الخططى ، الفسيولوجى ، النفسى) وإيجاد الحلول من خلال مواجهة للمشكلات التدريبية إلى تعوق مسيرة اللاعب نحو التقدم لإحراز بطولته ، وتحتوى رياضة الجودو على العديد من هذه المشكلات نظراً للتنافس المستمر بين منافسيها ، ونظرا للعمل المستمر والمتجه إلى مزيد من المعرفة لدراسة الأداء الحركى للفرد الرياضى فقد اصبح ضرورة ملحة أمام الصراع الكبير نحو تطوير الأداء المهارى المتعدد الأوجه فى الأنشطة الرياضية بصفة عامة وفى رياضة الجودو بصفة خاصة ، ويزداد هذا الصراع مع التنافس الرياضى المتزايد للحصول على مستويات افضل ، والذي يظهر من خلال تطور المستويات الفنية للأداء فى البطولات العالمية والأولمبية (١٥ : ٦٨) .

ويرى الباحث ان المعسكرات التدريبية تختلف عن غيرها من حيث الأغراض فبعضها يستهدف التدريب فى المكان الذى ستقام عليه المنافسات بهدف التكيف النفسى والفسيولوجى خاصة إذا كان مكان المنافسة مرتفع كثيراً عن سطح البحر ، وأخرى تستهدف التدريب فى فترة مشابهة للفرق التي سوف تواجهها فى المنافسة ، وأخرى يكون الهدف منها الاطلاع على التقنيات الحديثة فى مجال قياس الأداء ، أو مجال قياس الوظائف الحيوية للرياضة وأخرى تستهدف التعرف على طرق وأساليب وأنماط ونماذج من التدريبات الحديثة التي تحسن من إلية المهارات ، ولهذا فان تقييم المعسكرات التدريبية يفضل ان يرتبط ارتباطاً وثيقاً بالأهداف التي تسعى إلى تحقيقها .

من خلال قراءات الباحث فقد لاحظ حصول الفريق القومى المصرى للجودو على ترتيب متأخر فى البطولات الدولية ليس لضعف المستوى الفنى الذى يظهر به اللاعبين المصريين على المستوى العالمى فى رياضة الجودو و مقارنة بمستوى اللاعبين للفرق التى تبرز مراكز متقدمة على البطولات العالمية ومنها فرق دول جنوب شرق آسيا وبعض دول شمال افريقيا بل ايضا لوجود بعض المشكلات التى تقابل اللاعبين ، ويذكر على سبيل المثال بعضاً من هذه المعوقات والمشكلات التى قد تحدث أثناء الإقامة والمعيشة ، الانتقالات ، استخدام الملاعب للتدريب قبل الحدث الرياضى ، التغذية. وحدث تعارض بين ارتباط اللاعب بالدراسة او موعد امتحان مع موعد بطولة أو معسكر قبيل بطولة سواء داخلية أو خارجية ، بالإضافة الى مشكلات إقامة اللاعبين ، ومن ثم لا يقتصر دور المسؤولين بالاتحاد المصرى للجودو على إقامة المعسكرات التدريبية فقط ، بل و التعرف على المشكلات التى تعوق اللاعبين والعمل على سرعة إيجاد الحلول لها ، فى محاولة للارتقاء بمستوى اللاعبين واللاعبات المصريين للوصول إلى المستوى العالمى ، الأمر الذى دعا الباحث إلى إجراء دراسة تقييمية للمشكلات التى تواجه لاعبي الجودو بالمنتخبات القومية حيث يمثل التقييم أساساً للتغذية الراجعة للعمليات الإدارية والفنية كى يمكن التحقق من مدى النجاح الذى حققه الاتحاد للأهداف التى يسعى إليها ، وقد رأى الباحث ضرورة الدراسة التقييمية للمشكلات التى تواجه لاعبي الجودو بالمنتخبات القومية .

#### أهداف البحث :

يهدف البحث الى التعرف على للمشكلات التى تواجه لاعبي الجودو بالمنتخبات القومية من خلال الأهداف الفرعية التالية :

- التعرف على المشكلات الإدارية التى تواجه لاعبي الجودو بالمنتخبات القومية
- التعرف على المشكلات الفنية التى تواجه لاعبي الجودو بالمنتخبات القومية
- التعرف على مشكلات المعسكرات التى تواجه لاعبي الجودو بالمنتخبات القومية

#### تساؤلات البحث :

- ما هى المشكلات الإدارية التى تواجه لاعبي الجودو بالمنتخبات القومية ؟
- ما هى المشكلات الفنية التى تواجه لاعبي الجودو بالمنتخبات القومية ؟
- ما هى مشكلات المعسكرات التى تواجه لاعبي الجودو بالمنتخبات القومية ؟

#### الدراسات السابقة :

قام الباحث بحصر الدراسات التي أجريت في مجال البحث في الفترة من ١٩٨١م الى ٢٠٠٣م وكانت نتيجة هذا الحصر مايلي:

١- أجرت سهام محمد بدر (١٩٨١م) دراسة بهدف التعرف على تأثير المعسكرات فى تحقيق بعض الأهداف السلوكية المرتبطة بالمجالين العاطفى والاجتماعى بالنسبة للأطفال من ٦-١٢ سنة ، واستخدمت المنهج المسحى ، وبلغ حجم العينة ٥٠ تلميذ ، وأسفرت أهم النتائج على انه توجد قصور فى أهداف منهج التربية الرياضية للمرحلة الابتدائية من ناحية صياغتها وتحقيقها بصفة عامة وفى المجالين العاطفى والاجتماعى خاصة ، وان حياة المعسكرات تحدث تغيرات سلوكية إيجابية لدى الأطفال فى مجال الأهداف السلوكية المحددة ، كما يوجد اختلاف فى تحقيق هذه الأهداف بالنسبة للجنسين من تلاميذ هذه المرحلة (٨) .

٢- أجرت عايدة عبد العزيز ، نادية عبد الحميد الدمرداش ، سهير نبيب (١٩٨٥م) دراسة بهدف التعرف على تأثير المعسكرات على التوافق النفسى للشباب ، واستخدمن المنهج الوصفى ، وبلغ حجم لعينة (١٠٠) طالبة من السنة النهائية بجامعة القاهرة ، وأسفرت أهم النتائج على ان للمعسكرات تأثير إيجابى على الطالبات فى كل من التوافق المنزلى والاجتماعى والانفعالى والصحى والتوافق العام (٩) .

٣- أجرت هيمى عبد العزيز محمد (١٩٨٦م) دراسة بهدف التعرف على أهداف المعسكرات القومية الترويحية والمعوقات التى تحول دون تحقيق البرامج والأنشطة والأساليب المتبعة للتقييم ، ومدى توافر الإمكانيات اللازمة للتنفيذ ، والتعرف على اتجاهات وميول الطلائع للأنشطة المختلفة ، واستخدمت المنهج الوصفى ، وبلغ حجم العينة (٦٢٠) من الطلائع (٦٠) مشرفة ومشرف من مختلف المحافظات ، وأسفرت أهم النتائج عن عدم وضوح الأهداف وعدم كفاية الإمكانيات البشرية وعدم تنوع الأنشطة (١٣) .

٤- أجرت الفت احمد مختار هلال (١٩٨٨م) دراسة بهدف التعرف على الطرق المستخدمة فى اختيار المنتخبات القومية والطرق المتبعة فى إعداد المنتخبات القومية ، واستخدمت المنهج الوصفى ، وبلغ حجم العينة (٢٤) مدربا (١٥) لاعبا من المنتخب القومى (٥) إدارى فى الاتحاد لكرة السلة (٥) حكما لكرة السلة ، وأسفرت أهم النتائج على ان إقامة المعسكرات التدريبية الخارجية من أهم الأساليب التى تساعد الجانب الفنى (٥) .

- ٥- أجرى اشرف عبد المعز عبد الرحيم (١٩٩٠) دراسة بعنوان دراسة تقييمية للاتحادات الرياضية الأولمبية منذ عام (١٩٨٠ وحتى عام ١٩٨٨) ، واستخدم المنهج الوصفي بالأسلوب المسحي ، وبلغ حجم العينة (٢٢) اتحاد ، واستخدم الاستبيان ، والمقابلة الشخصية ، وتحليل الوثائق والسجلات لجمع البيانات ، وأسفرت أهم النتائج على انه رغم زيادة عدد المناطق الرياضية إلا انه مازالت أعداد الناشئين واللاعبين غير كافية لنشر اللعبة ، عدم القدرة على التوسع فى نشر اللعبة (٣).
- ٦- أجرى عز الدين راضى (١٩٩٣م) دراسة بهدف تقويم العمل الإداري للاتحاد المصرى لسباحة المسافات القصيرة ، واستخدم المنهج الوصفي واستمارة الاستبيان لجمع البيانات ، وبلغ حجم العينة (٩٠) فردا ، وأسفرت النتائج عن عدم كفاية الدعم المادى وعدم وجود استراتيجيه واضحه للاتحاد وعدم وجود برنامج زمنى للإعداد طويل المدى (١٠) .
- ٧- أجرى هشام عبد الحليم محمود (١٩٩٤م) دراسة بهدف تقويم أهداف وبرامج وإمكانات الأنشطة الرياضية والمعسكرات القومية ، واستخدمت المنهج الوصفي ، وبلغ حجم العينة (٥٠٠) شاب من ١٨-٢٥ سنة (١٠٠) مشرف ، وأسفرت أهم النتائج على عدم افتتاح المسؤولين بأهمية النشاط الرياضى ، وعدم ملائمة الأنشطة الرياضية لميول الشباب وعدم وضوح الأهداف ، ونقص فى عدد الأخصائين الرياضيين المسؤولين عن تنفيذ البرامج والأنشطة الرياضية (١٢) .
- ٨- دارسة احمد السيد محمود متولى (١٩٩٥) هدفت إلى تحديد درجة شيوع المشكلات التى تواجه مدربي المنتخبات القومية الأولمبية والألعاب الفردية والجماعية بجمهورية مصر العربية والمقارنة بينهم ، واستخدام المنهج الوصفي واختيرت عينة قوامها ٩٠ مدربا من مدربي المنتخبات القومية بجمهورية مصر العربية والذين يتولون تدريب المنتخبات القومية وقت إجراء هذه الدراسة واستخدام الأسلوب الإحصائى فى معالجة البيانات ، توصلت الدراسة إلى ان أكثر المشكلات شيوعا لدى مدربي المنتخبات القومية الأولمبية بمصر هي تلك المشكلات المتصلة بمجال الاتحاد الرياضى للعبة ، يليها المشكلات المتعلقة بالإمكانات ، ثم المشكلات المتعلقة بالنواحى الإدارية ، كما توجد فروق دالة إحصائيا بين مدربي المنتخبات القومية الأولمبية بجمهورية مصر العربية فى الألعاب الجماعية والألعاب الفردية لصالح مدربي الألعاب الجماعية (١) .
- ٩- أجرى سعد الشريف (١٩٩٦م) دراسة بهدف تحليل للمشكلات الإدارية التى تواجه الاتحادات الرياضية الأولمبية بدولة الإمارات العربية المتحدة ، واستخدم المنهج الوصفي ، وبلغ عدد العينة ١٢٠ مبحوثا ، واستخدم استمارة استبيان وتحليل المراجع

لجمع البيانات وأسفرت النتائج عن وجود بعض المشكلات الإدارية التي تعوق الاتحادات الرياضية وأهم هذه المشكلات هي المشاكل المادية (٧).

١٠- اشرف عبد المعطى الروبى (١٩٩٨م) دراسة بهدف التعرف على اثر المعسكرات على سمات الشخصية للمشاركين فى المعسكرات لطلاب الجامعات المصرية ، استخدمت المنهج الوصفى ، وبلغ حجم العينة (١٨٠) طالب وطالبة ، وأسفرت أهم النتائج على وجود فروق دالة إحصائية بين الطلبة والطالبات فى سمات الشخصية كالعصبية والاكتئاب والكف لصالح الطالبات والكف والهدوء للطلبة (٤) .

١١- أجرى احمد متولى (٢٠٠٠) دراسة بعنوان العناصر الإدارية لإعداد سباحى جمهورية مصر العربية "دراسة مقارنة" ، واستخدم المنهج الوصفى بالأسلوب المسحى ، وبلغ حجم العينة (١٣٨) فردا ، واستخدم المقابلة الشخصية ، وتحليل الوثائق ، واستمارة الاستبيان لجمع البيانات ، وأسفرت أهم النتائج عن عدم وجود خطة عامة بالاتحاد المصرى للسباحة وخاصة فى قطاع البراعم والناشئين ، عدم قيام الاتحاد بتنظيم دورات لرفع مستوى الإداريين ، وصول الميزانية على دفعتين مما يقلل من العائد التخطيطى وعدم تحقيق الأهداف الموضوعه ، عدم وجود تحديد لسلطات الإداريين تتناسب مع المسئوليات الموكلة إليه ، لا يهتم مجلس الإدارة بالتعرف على المشكلات التي تعوق سير العملية الإدارية والعمل على تذليلها (٢).

١٢- أجرت نشوى محمود حنفى وهدان ، محمد متولى عفيفى (٢٠٠٣) دراسة بعنوان تقويم المعسكرات التدريبية الخارجية لمنتخب جمهورية مصر العربية فى الغطس ، استخدم الباحثان المنهج الوصفى بالأسلوب المسحى ، وبلغ حجم العينة (٢٣) لاعب بالإضافة إلى عدد (٥) مدرب وادارى ، وأسفرت أهم النتائج عن اكتساب خبرة من اللاعبين الأجانب ذو المستوى العالى اعلى النسب الإيجابية ، تطوير المستوى الفنى والمهارى للاعب ، الاحتكاك باللاعبين والمدربين الأجانب ذو المستوى العالى ، الاطلاع على احدث وسائل التدريب فى الغطس (١١).

إجراءات البحث :

منهج البحث :

استخدم الباحث المنهج الوصفى بالأسلوب المسحى لمناسبته لطبيعة الدراسة .



مجتمع البحث:

عينة البحث:

اشتملت عينة البحث على عدد (٤٣) لاعب تم اختيارهم بالطريقة العمدية الطبقية وهم لاعبي المنتخب القومي الأول و الثاني للجودو و الحاصلين على الحزام الأسود دان (١) على الأقل و المشاركين في البطولات الأفريقية والدولية (٣١) لاعب و بطولات الدرجة الأولى (٤) لاعبين و يمثلون مناطق الأتحاد المختلفة بواقع (٧) لاعبين من الشرقية (٤) لاعبين من الأسكندرية (٢) من الغربية (٢) من بورسعيد (١) من المنوفية (١٩) من القاهرة و الجيزة و المقريدين بالجامعات و المعاهد المصرية و بلغ عددهم (٣٥) لاعب و تم استبعاد عدد (٨) لاعبين لم يتوفر فيهم الشروط. سحبت منهم عينة عشوائية عددها (١٠) لاعبين لتقنين استمارة جمع البيانات

أدوات جمع البيانات:

من خلال الإطار المرجعي للباحث لم يجد وسيلة لتقييم المشكلات التي تواجه لاعبي الجودو بالمنتخبات القومية ، وتم الاطلاع على المراجع والبحوث العلمية في مجال البحث ، ومن خلالها قام بوضع محاور وصاغ العبارات المناسبة لكل محور ، واتبع الباحث التالي لتقنين الاستمارة قيد البحث .

الدراسات الاستطلاعية:

أجرى الباحث الدراسة الاستطلاعية بهدف إجراء المعاملات العلمية (الصدق والثبات) لاستمارة تقييم المشكلات التي تواجه لاعبي الجودو بالمنتخبات القومية وذلك في الفترة من ٢٠٠٧ / ١٠ / ١٢ م إلى ٢٠٠٧ / ١٠ / ٢٠ م وتم عرض الاستمارة على عدد (٥) خبراء لإجراء صدق المحكمين ملحق (٢)

الصدق:

استخدم الباحث صدق المحكمين وذلك بعرض محاور الاستمارة على الخبراء من خريجي كليات التربية الرياضية والذين يعملون في الإدارة الرياضية والتدريب في مجال رياضة الجودو مدة لا تقل عن عشر سنوات لتحديد مدى صلاحيتها لتقييم المشكلات التي تواجه لاعبي الجودو بالمنتخبات القومية.

جدول (١)

نتائج استطلاع رأي الخبراء حول مدى صلاحية محاور استمارة تقييم المشكلات التي تواجه لاعبي الجودو بالمنتخبات القومية

(ن = ٥)

جوانب التقويم	المحاور	عدد الآراء	النسبة المئوية
المشكلات الإدارية	الإقامة	٥	١٠٠%
	الإعاشة	٤	٨٠%
	الحوافز والانتقالات	٥	١٠٠%
	البرنامج اليومي	٥	١٠٠%
	المواصلات	٤	٨٠%
	الدراسة	٥	١٠٠%
المشكلات الفنية	البرنامج التدريبي	٥	١٠٠%
	المدرسين	٤	٨٠%

الإدارة والأجهزة المساعدة	٥	%١٠٠
مشكلات المعسكرات	٥	%١٠٠

يوضح جدول (١) آراء الخبراء حول مدى صلاحية محاور استمارة المشكلات التي تواجه لاعبي الجودو بالمنتخبات القومية ، وتراوحت ما بين ( ٨٠% : ١٠٠% ) وقد ارتضى الباحث نسبة (٨٠%) شرطاً لقبول المحور ، لذا تم قبول جميع المحاور .  
الثبات :

اجرى الباحث الثبات لاستمارة تقويم المشكلات التي تواجه لاعبي الجودو بالمنتخبات القومية باستخدام طريقة تطبيق ثم إعادة التطبيق ، وتم إجراء القياس الأول فى ١٥ / ٢٠٠٧م والقياس الثانى فى ١ / ١١ / ٢٠٠٧م ، ثم اجرى معامل ارتباط بيرسون بين القياسين لبيان درجة الثبات .

### جدول ( ٢ )

المعالجات الإحصائية لبيان الثبات والصدق لاستمارة تقويم

المشكلات التي تواجه لاعبي الجودو بالمنتخبات القومية (ن=١٠)

المحور	العبارة	القياس الأول		القياس الثانى		معامل الارتباط	الفروق
		ع+	س/	ع+	س/		
المشكلات الإدارية	الإقامة	١٥,٢	٢,٦٥	١٥,٨٤	٢,٢٥	*٠,٨١	٠,٦٤
	الإعاشة	١٣,٦	٢,٣١	١٣,٦٩	٢,٥٤	*٠,٨٢	٠,٠٩
	الحوافز والانتقالات	٧,٦٥	١,٢٠	٨,١٠	١,٢٤	*٠,٧٩	٠,٤٥
	البرنامج اليومي	٦,٩٨	١,١١	٧,٥٤	١,٣٢	*٠,٨٠	٠,٥٦
	المواصلات	٧٧,٥٨	١,٢٥	٧٨,٩٨	١,٤٢	*٠,٧٦	٠,٤٠
	الدراسة	١٢,٧	٢,١٦	١٢,٤٧	٢,٣٦	*٠,٨١	٠,٣٧
المشكلات الفنية	البرنامج التدريبي	١٥,٢	٢,٥٤	١٥,٩٨	٢,٣٦	*٠,٧٤	٠,٧٨
	المدرسين	٢٤,٦	٣,١٥	٢٥,٦	٢,٦١	*٠,٧٧	١,٠٠
	الإدارة والأجهزة المساعدة	١٣,٥	٢,١١	١٣,٨	٢,٦٤	*٠,٨٠	٠,٣٠
مشكلات المعسكرات		٧٥,٦	٤,٦٥	٧٦,٥	٥,٢١	*٠,٧٨	٠,٩٠

\* قيمة معامل الارتباط الجدولية عند مستوى دلالة ٠,٠٥ = ٠,٦٣٢

يوضح جدول (٢) وجود علاقة ارتباط دالة عند مستوى دلالة ٠,٠٥ بين القياسين الأول والثانى ، حيث ان تراوح معامل الارتباط ما بين ٠,٧٤ ، ٠,٨٢ ، مما يدل على ثبات إجمالي محاور استمارة تقويم المشكلات التي تواجه لاعبي الجودو بالمنتخبات القومية .

### الدراسة الأساسية :

تم تطبيق استمارة تقويم المشكلات التي تواجه لاعبي الجودو بالمنتخبات القومية على عدد (٢٥) لاعب من مجتمع البحث فى الفترة من ١٥/١١/٢٠٠٧م إلى ١٣/١٢/٢٠٠٧م

المعالجات الإحصائية :

استخدم الباحث حزمة البرامج الإحصائية للعلوم الاجتماعية spss واختار معامل ارتباط بيرسون لإيجاد الثبات لاستمارة الاستبيان ، والنسبة المئوية لبيان درجة موافقة عينة البحث على العبارات .

عرض ومناقشة النتائج :

١- النسبة المئوية لآراء اللاعبين في المشكلات الإدارية التي تواجه لاعبي الجودو بالمنتخبات القومية .

جدول ( ٣ )

النسبة المئوية لآراء اللاعبين في المشكلات الإدارية التي

تواجه لاعبي الجودو بالمنتخبات القومية ( ن = ٢٥ )

المحور	المشكلة	مجموع الدرجات	النسبة المئوية للموافقة	
الإقامة	مكان الإقامة قريب من مكان التدريب	١٣	٥٢%	
	مكان الإقامة في نفس مكان التدريب	١٥	٦٠%	
	تراجع النواحي الصحية في الخدمة الفندقية	٧	٢٨%	
	نظام الإقامة على مستوى عال	١٠	٤٠%	
	توجد وسائل اتصال داخل الحجرات	٨	٣٢%	
	يوجد وسائل ترفيهية في الفندق	٣	١٢%	
	يوجد حجرات سونا بالفندق	١٠	٤٠%	
	توجد حجرات خاصة باللعبين	٢٢	٨٨%	
	توجد حجرات خاصة باللاعبات	٢٥	١٠٠%	
	حجرات الفتيات في مبنى خاص بالفندق	٢	٨%	
الإعاشة	ساهمت أماكن الإقامة في ارتفاع مستوى الفني	٥	٢٠%	
	يوجد جدول زمني لتناول الوجبات	٢٠	٨٠%	
	مواعيد تناول الوجبات ملزمة	١٧	٦٨%	
	يوجد أخصائي في التغذية للرياضيين	٤	١٦%	
	يتم مراعاة السعرات الحرارية اللازمة	٨	٣٢%	
	تناسب الوجبات الغذائية مع أسلوب التدريب	٩	٣٦%	
	ساهمت أماكن المعيشة في ارتفاع مستوى الفني	١٠	٤٠%	
	يوجد مطعم جيد المستوى بمكان الإقامة	١٠	٤٠%	
	حوافز الفوز بالبطولات تتناسب وحجم البطولة	١٢	٤٨%	
	تصرف الحوافز فوراً أثناء البطولات	٥	٢٠%	
الحوافز والانتقالات	يتم تأجيل الحوافز إلى ما بعد البطولة	٢١	٨٤%	
	يتم تأجيل الحوافز فوراً أثناء البطولات	١١	٤٤%	
	تناسب الانتقالات مع متطلبات المعسكر	١٣	٥٢%	
	تناسب الانتقالات مع المستوى الاقتصادي للمكان المقام به المعسكر	١٢	٤٨%	
	يتم تأجيل الحوافز فوراً أثناء البطولات	١٢	٤٨%	
	تناسب المصروفات اليومية للاعب مع مستوى البطولة	١٧	٦٨%	
	البرنامج اليومي	يوجد برنامج يومي محدد	١٨	٧٢%
		غير مسموح بمخالفة مواعيد البرنامج اليومي	٦	٢٤%
		يتم الإعلان عن البرنامج اليومي بوقت كاف	٢٠	٨٠%
		يراعي البرنامج اليومي مواعيد تناول الوجبات الغذائية	١٧	٦٨%
يراعي البرنامج اليومي مواعيد المواصلات		١٥	٦٠%	
توجد مواصلات تابعة للاتحاد		٢٣	٩٢%	
المواصلات	يتم نقل جميع اللاعبين في أوتوبيس واحد	١٦	٦٤%	
	يراعي التحرك بالأوتوبيس قبل مواعيد التدريب بوقت يتناسب مع المسافة بين الفندق ومكان التدريب أو البطولة	٢٢	٨٨%	
	تؤدي الدراسة التي عدم الانتظام في تدريبات المعسكرات المغلقة	٢٣	٩٢%	
الدراسة	اشترك اللاعب في البطولات يؤثر على مستوىه في الدراسة	٢٣	٩٢%	

٢٢	%٨٨	بضطر اللاعبين إلى ترك الامتحانات للمشاركة في إحدى البطولات
٧	%٢٨	يمكن لإدارى الاتحاد استصدار قرار من المؤسسة التنظيمية بعقد لجنة امتحان خاصة لأحد اللاعبين أثناء إقامة بطولة داخل جمهورية مصر العربية
١	%١	يمكن لإدارى الاتحاد استصدار قرار من المؤسسة التنظيمية بعقد لجنة امتحان خاصة لأحد اللاعبين أثناء إقامة بطولة خارج جمهورية مصر العربية
٢١	%٩٦	يتم تأجيل الامتحانات بسبب المشاركة في البطولات أمر صعب للغاية على إدارى الاتحاد

يوضح جدول (٣) النسبة المئوية لأراء اللاعبين فى المشكلات الإدارية التى تواجه لاعبى الجودو بالمنتخبات القومية من الجانب الإدارى وقد تراوحت نسبة الموافقة ما بين ( ٤% : ١٠٠% ) ، وقد ارتضى الباحث نسبة موافقة بلغت ٦٠% لعدم وجود مشكلات لدى اللاعبين .

ففى محور الإقامة توضح النتائج توجد مشكلات لدى لاعبى الجودو فقد

اتضح ان نظام الإقامة لم يكن على مستوى عال ، حيث لم يوجد حجرات سونا فى بعض فنادق الإقامة ، بالإضافة الى عدم وجود وسائل اتصال داخل الحجرات ، ولم تراعى النواحي الصحية فى الخدمة الفندقية ، وعدم وجود وسائل ترفيهية فى الفندق ، وانه لا يوجد مبنى خاص للفتيات المغتربات ، مما ساهم فى عدم الارتفاع بالمستوى الفنى للاعبين .

وفى محور الإعاشة توضح النتائج توجد مشكلات لدى لاعبى الجودو فقد

اتضح وجود مشكلات تتمثل فى عدم وجود مطعم جيد المستوى بمكان الإقامة ، وعدم تناسب الوجبات الغذائية مع أسلوب التدريب ، مع عدم مراعاة السرعات الحرارية اللازمة ، نظرا لعدم وجود أخصائى فى التغذية للرياضيين .

أما فى محور الحوافز والانتقالات توضح النتائج توجد مشكلات لدى لاعبى الجودو فقد

اتضح ان حوافز الفوز بالبطولات لا تتناسب وحجم البطولة ، كما لا يتناسب المصروف اليومي أو بدل أنتقال اللاعب للمعسكر أو البطولة نظرا لعدم تناسب الميزانية الإجمالية مع متطلبات المعسكر ، مما أدى الى عدم صرف الحوافز الفورية أثناءه .

وفى محور البرنامج اليومي توضح النتائج توجد مشكلات لدى لاعبى الجودو فى عدم

الإعلان عن البرنامج اليومي بوقت كاف .

كذلك توجد مشكلات لدى لاعبي الجودو في محور الموصلات كما توضح النتائج .  
اما في محور الدراسة فتوضح النتائج وجود مشكلات لدى لاعبي الجودو في .  
توجد صعوبة في تأجيل الامتحانات بسبب المشاركة في البطولات ، كما ان اشتراك  
اللاعب في البطولات يؤثر على مستواه في الدراسة ، حيث تؤدي الدراسة إلى عدم الانتظام  
في تدريبات المعسكرات المغلقة ، مما يضطر اللاعب إلى ترك الامتحانات للمشاركة في  
احدى البطولات ، ولايستطيع ادارى الاتحاد استصدار قرار من المؤسسة التعليمية بعقد لجنة  
امتحان خاصة لأحد اللاعبين أثناء إقامة بطولة داخل أو خارج جمهورية مصر العربية .

ويرجع الباحث هذه النتائج إلى عدم اهتمام الاتحاد المصرى للجودو بمكان الإقامة  
والإعاشة (خاصة البنات) الاهتمام المناسب بما يجنب اللاعبين المشكلات التى قد تؤثر على  
مستواهم الفنى ، بالإضافة الى عدم تناسب الميزانية التى رصدت لتدريب اللاعبين وتجهيزهم  
للبطولات مما أدى إلى الإقامة في فندق ليس على مستوى عال كما يدل على حداثة عهد  
الإداريين بالمعسكرات التدريبية ويدل على ذلك اختيار مكان الإقامة بعيد عن مكان التدريب  
مما يؤدي الى ضياع بعض الوقت فى الذهاب والإياب من مكان الإقامة والى مكان التدريب .

وتتفق هذه النتائج مع نتائج دراسة هشام عبد الحليم محمود (١٩٩٤م) أسفرت أهم  
النتائج على عدم اقتناع المسؤولين بأهمية النشاط الرياضى ، وعدم ملائمة الأنشطة الرياضية  
لميول الشباب وعدم وضوح الأهداف ، ونقص فى عدد الأخصائيين الرياضيين المسؤولين عن  
تنفيذ البرامج والأنشطة الرياضية (١٢) .

وتتفق هذه النتائج مع نتائج دراسة اشرف عبد المعز عبد الرحيم (١٩٩٠م) (٣) ،  
عز الدين راضي (١٩٩٣م) (١٠) ، احمد السيد محمود متولى (١٩٩٥م) (١) والتي توصلت  
إلى ان أكثر المشكلات شيوعا لدى مدربي المنتخبات القومية الأولمبية بمصر هى تلك  
المشكلات المتصلة بمجال الاتحاد الرياضى للعبة ، يليها المشكلات المتعلقة بالإمكانات ، ثم  
المشكلات المتعلقة بالنواحي الإدارية ، كما توجد فروق دالة إحصائيا بين مدربي المنتخبات  
القومية الأولمبية بجمهورية مصر العربية فى الألعاب الجماعية والألعاب الفردية لصالح  
مدربي الألعاب الجماعية .

كما تتفق هذه النتائج مع نتائج دراسة كل من سعد الشريف (١٩٩٦م) (٧) ،  
احمد متولى (٢٠٠٠م) (٢) عن وجود بعض المشكلات الإدارية التى تعوق الاتحادات الرياضية

وأهم هذه المشكلات هي المشاكل المادية ، بالإضافة الى عدم وجود خطة عامة بالاتحاد المصرى للسباحة وخاصة فى قطاع البراعم والناشئين ، عدم قيام الاتحاد بتنظيم دورات لرفع مستوى الإداريين ، وصول الميزانية على دفعتين مما يقلل من العائد التخطيطى وعدم تحقيق الأهداف الموضوعه ، عدم وجود تحديد لسلطات الإداريين تتناسب مع المسئوليات الموكلة إليه ، لا يهتم مجلس الإدارة بالتعرف على المشكلات التى تعوق سير العملية الإدارية والعمل على تذليلها .

وهذا ما يجيب عليه التساؤل الأول للبحث والذي ينص على ما هى المشكلات الإدارية التى تواجه لاعبي الجودة بالمنتخبات القومية ؟

٢- النسبة المئوية لآراء اللاعبين فى المشكلات الفنية التى تواجه لاعبي الجودة بالمنتخبات القومية .

جدول ( ٤ )

النسبة المئوية لآراء اللاعبين فى المشكلات الفنية التى

تواجه لاعبي الجودة بالمنتخبات القومية (ن = ٢٥)

النسبة المئوية للموافقة	مجموع الدرجات	العبارة	المحور
٦٤%	١٦	يوجد برنامج تدريبي على أعلى مستوى	البرنامج التدريبي
٦٠%	١٥	يراعى البرنامج الفروق الفردية بين اللاعبين	
١٦%	٤	يوجد برنامج يومي لكل لاعب طبقا لمستواه	
٨٤%	٢١	يطبق البرنامج على جميع اللاعبين بشكل موحد	
٨٠%	٢٠	يتم مراعاة توفيقات التدريب بشدة	
٦٤%	١٦	يراعى برنامج التدريب وجود اختبارات لقياس المستوى	
٨٦%	١٩	البرنامج التدريبي المثبع ساهم فى ارتفاع مستوى الفني	
١٢%	٣	توجد أجهزة مساعدة مبتكرة ساهمت فى الارتقاء بالمستوى الفني	
٢٠%	٥	يتميز أسلوب التدريب بالحدائث والتطور والابتكار	
٦٨%	١٧	يتم إتباع عوامل الأمن والسلامة فى التدريب	
١٢%	٣	استخدام الأجهزة الحديثة أدى إلى إتقان الحركات ذات الصعوبة العالية	
٣٢%	٨	توجد أجهزة تساعد اللاعب على الإحساس بالأداء المهاري	
٨٨%	٢٢	يعتمد التدريب على التكرارات	
٨%	٢	يعتمد التدريب على الأجهزة والأدوات الحديثة	
٨٠%	٢٠	يعتمد التدريب على سمة الجراة فى الأداء	
٢٠%	٥	يوجد مدربين على أعلى مستوى فى الإعداد البدني الخاص	المدربين
٧٢%	١٨	يوجد مدربين على أعلى مستوى فى الإعداد المهاري	
٥٢%	١٣	يتناسب عدد المدربين مع عدد اللاعبين	
١٦%	٤	يتم استخدام الوسائل التكنولوجية للارتقاء بالأداء الفني للاعبين والتعرف على أخطائهم من خلال إعادة عرض التدريب المصور	الأدوات والأجهزة المساعدة
٤٨%	١٢	يتم الاستعانة بتسجيلات للبطولات العالمية للاستفادة منها	
١٦%	٤	توجد أدوات مساعدة حديثة	
١٦%	٤	توجد أدوات مساعدة مبتكرة	الأدوات والأجهزة المساعدة
١٢%	٣	توجد أجهزة قياس حديثة تساعد اللاعب على التعرف على مستواه بشكل فوري	

يوضح جدول (٥) النسبة المئوية لآراء اللاعبين فى المشكلات الفنية التى تواجه لاعبي الجودو بالمنتخبات القومية وقد تراوحت نسبة الموافقة ما بين ( ١٢% : ٨٨% ) . وقد ارتضى الباحث نسبة موافقة بلغت ٦٠% لعدم وجود مشكلات لدى اللاعبين .  
ففى محور البرنامج التدريبى توضح النتائج وجود مشكلات لدى لاعبي الجودو فى اعتماد التدريب على التكرارات ، حيث يطبق البرنامج على جميع اللاعبين بشكل موحد ، كما لا توجد أجهزة تساعد اللاعب على الإخساس بالأداء المهارى ، مما لا يتميز أسلوب التدريب بالحدائثة والتطور والابتكار ، كما لا يوجد برنامج يومية لكل لاعب طبقاً لمستواه ، كما لا توجد أجهزة مساعدة مبتكرة ساهمت فى الارتقاء بالمستوى الفنى .

وفى محور المدربين فتوضح النتائج وجود مشكلات لدى لاعبي الجودو فى لا يتم الاستعانة بتسجيلات للبطولات العالمية للاستفادة منها ، كما لا يوجد مدربين على أعلى مستوى فى الإعداد البدنى الخاص ، ولا يتم استخدام الوسائل التكنولوجية للارتقاء بالأداء الفنى للاعبين والتعرف على أخطائهم من خلال إعادة عرض التدريب المصور .

أما فى ففى محور الأدوات والأجهزة المساعدة فتوضح النتائج وجود مشكلات لدى لاعبي الجودو فى :

عدم تواجد أدوات مساعدة حديثة أو مبتكرة ومنها أجهزة قياس حديثة تساعد اللاعب على التعرف على مستواه بشكل فوري .

وتتفق هذه النتائج مع نتائج دراسة الفت احمد مختار هلال (١٩٨٨م) والتى أسفرت أهم نتائجها على ان إقامة المعسكرات التدريبية الخارجية من أهم الأساليب التى تساعد الجانب الفنى (٥) ، كما تتفق هذه النتائج مع نتائج دراسة نشوى وهدان ، محمد عفيفى (٢٠٠٣)(١١) والتى أسفرت عن اكتساب خبرة من اللاعبين الأجانب ذو المستوى العالى اعلى النسب الإيجابية ، تطوير المستوى الفنى والمهارى للاعب ، الاحتكاك باللاعبين والمدربين الأجانب ذو المستوى العالى ، الاطلاع على احدث وسائل التدريب فى الغطس .

ويرجع الباحث هذه النتائج إلى تقارب المستوى الفنى للاعبين المشاركين بالمعسكر بالمقارنة بالإضافة الى ضعف المستوى المهارى والفنى لهم مقارنة باللاعبين الأجانب .

ويرجع الباحث هذه النتائج إلى مدى مما حققته المشكلات التي تواجه لاعبي الجودو بالمنتخبات القومية من نتائج على مستوى محاور استمارة التقييم حيث جاءت جميعها دالة حيث كانت أعلى نسبة موافقة في محور الجديد في التدريب ، بينما جاءت الأدوات والأجهزة المساعدة أقل نسب الموافقة ، وقد يرجع ذلك إلى عدم تدريب بعض اللاعبين على الأدوات والأجهزة المساعدة نظرا لكثرة عدد اللاعبين واللاعبات بالمعسكر

وهذا ما يجب على تساؤل البحث الثاني والذي ينص على ما هي المشكلات الفنية التي تواجه لاعبي الجودو بالمنتخبات القومية ؟

٣- النسبة المئوية لآراء اللاعبين في مشكلات المعسكرات التي تواجه لاعبي الجودو بالمنتخبات القومية .

جدول ( ٥ )

النسبة المئوية لآراء اللاعبين في مشكلات المعسكرات التي

تواجه لاعبي الجودو بالمنتخبات القومية

ن=٢٥

م	المشكلة	مجموع الدرجات	النسبة المئوية للموافقة
١	مكان المعسكر قريب من مكان الإقامة	١٧	٦٨%
٢	مكان المعسكر في منطقة تتميز بالهدوء	٢٠	٨٠%
٣	المعسكر في منطقة سكنية	١٠	٤٠%
٤	المعسكر مغطى بحيث يراعى العوامل الجوية	١٥	٦٠%
٥	المعسكر مكيف الهواء	٥	٢٠%
٦	المعسكر ملحق به صالات للتدريب بالانتقال	١٧	٦٨%
٧	المعسكر ملحق به كافة الأدوات والأجهزة والوسائل المعينة	١٥	٦٠%
٨	اتحاد الجودو يحدد أهداف المعسكر	٢٢	٨٨%
٩	أهداف المعسكر واضحة للجهاز الفني	٢٢	٨٨%
١٠	أهداف المعسكر واضحة للاعبين	١٨	٧٢%
١١	أهداف المعسكر يمكن تحقيقها	١٧	٦٨%
١٢	المعسكر التدريبي جزء من الخطة العامة للأعداد اللاعبين من قبل الاتحاد	٢٣	٩٢%
١٣	يحدد مكان المعسكر بعد دراسة الدول المشاركة في البطولات	٨	٣٢%
١٤	يراعى في اختيار مكان المعسكر العوامل الجوية	١٣	٥٢%
١٥	يراعى في اختيار مكان المعسكر تناسب مستوى المعيشة مع ميزانية المعسكر	١٤	٥٦%
١٦	يحدد الجهاز الإداري للاتحاد السياسات الإدارية والسوائح التي تتبع في المعسكر	١٦	٦٤%
١٧	يعتمد تقييم المعسكر على تقارير مكتوبة	١٨	٧٢%
١٨	يعتمد تقييم المعسكر على تقارير شفوية	٥	٢٠%
١٩	تستخدم الاجتماعات اليومية في تقييم الأداء اليومي	٢	٨%
٢٠	يبدل الجهاز الإداري قصارى جهده في تدليل العقبات التي تواجه اللاعبين	١٠	٤٠%
٢١	يوجه الجهاز الإداري تعليماته للاعبين كتابيا أو مسجلة	٢	٨%
٢٢	يوجه الجهاز الإداري تعليماته للاعبين شفوية	٢١	٨٤%



٢٣	تستخدم قياسات أداء اللاعبين كوسيلة لتقييم نجاح المعسكر	٥	٢٠%
٢٤	تستخدم نتائج اللاعبين في البطولة القادمة كوسيلة لتقييم نجاح المعسكر	٢٤	٩٦%
٢٥	اختيار توقيت إقامة المعسكر يتناسب مع موعد البطولة المقبلة	٨	٣٢%
٢٦	تؤخذ آراء اللاعبين في الاعتبار عند تقييم المعسكر	٢	٨%

يوضح جدول (٥) النسبة المئوية لآراء اللاعبين في مشكلات المعسكرات التي تواجه لاعبي الجودو بالمنتخبات القومية من الجانب الفني وقد تراوحت نسبة الموافقة ما بين ( ١٥,٣٨% : ١٠٠% ) ، وقد ارتضى الباحث نسبة موافقة بلغت ٦٠% لعدم وجود مشكلات لدى اللاعبين .

ففي محور المعسكرات توضح النتائج وجود مشكلات لدى لاعبي الجودو عند مشاركتهم في المعسكرات في :

لم يبذل الجهاز الإداري قصارى جهده في تذليل العقبات التي تواجه اللاعبين ، حيث لم يتحدد مكان المعسكر بما يتناسب مع مستوى الدول المشاركة في البطولات ، بالإضافة الى سوء اختيار توقيت إقامة المعسكر بما يتناسب مع موعد البطولة المقبلة ، كما لم يتم قياس دورى لمستوى اللاعبين .

وتتفق هذه النتائج مع نتائج دراسة كل من عايدة عبد العزيز ، نادية عبد الحميد الدمرداش ، سهير لبيب (١٩٨٥) (٩) ، هيمن عبد العزيز محمد (١٩٨٦م) أسفرت أهم النتائج عن عدم وضوح الأهداف وعدم كفاية الإمكانيات البشرية وعدم تنوع الأنشطة (١٣) .

ويرجع الباحث هذه النتائج إلى قلة الخبرة الإدارية وعدم الدراية بأسلوب تقويم المعسكرات مما يؤدي إلى عدم الاستفادة من إصلاح الأخطاء التي تم التغيير بها في المعسكرات السابقة .

ويرجع الباحث هذه النتائج إلى مدى فائدة إقامة المعسكرات و المشكلات التي تواجه لاعبي الجودو بالمنتخبات القومية ومدى ما تم تحقيقه من إيجابيات ( اكتساب خبرة من اللاعبين الأجانب ذو المستوى العالي اعلى النسب الإيجابية ، استخدام أجهزة تدريب حديثة ، بصالة الجمينيزيم ، الاطلاع على التكنولوجيا ، تكوين علاقات مع اللاعبين المشركين ، تطوير المستوى الفني والمهارى للاعب ، الاحتكاك باللاعبين والمدربين الأجانب ذو المستوى العالي ، الاطلاع على أحدث وسائل التدريب في الجودو ، نظام التدريب مرتين يوميا ، ارتفاع معنويات اللاعبين .

وتتفق هذه النتائج مع نتائج دراسة كل من هيمن عبد العزيز محمد (١٩٨٦م) عدم وضوح الأهداف وعدم كفاية الإمكانيات البشرية وعدم تنوع الأنشطة ، وألفت احمد مختار هلال (١٩٨٨م) ان إقامة المعسكرات التدريبية الخارجية من أهم الأساليب التي تساعد الجانب الفني (١٣)(٥) .

والمعسكرات بصفتها إقامة خارجية وخروج عن النمط الروتيني للحياة فقد أسهمت في كثير من المجالات ، ويشير كونج ، دراك Keung & Drank (١٩٩٩م) إلى نموذج لبرنامج معسكر يسمى ( السمات ) نجح في علاج اثني عشر ألفا وسبعمائة في مجال الإعاقة الذهنية البسيطة ( ١٤ : ٨٤ ) .

وهذا ما يجيب على تساؤل البحث الثالث والذي ينص على ما هي مشكلات المعسكرات التي تواجه لاعبي الجودو بالمنتخبات القومية ؟

#### الاستنتاجات :

من خلال الإطار المرجعي للباحث ومن النتائج التي أمكن التوصل إليها فقد تم استنتاج ما يلي :-  
المشكلات الإدارية :

#### محور الإقامة :

- نظام الإقامة ليس على مستوى عال
- عدم وجود وسائل اتصال داخل الحجرات
- عدم مراعاة النواحي الصحية في الخدمة الفندقية
- عدم مساهمة أماكن الإقامة في ارتفاع مستوى الفني
- عدم وجود وسائل ترفيهية في أماكن الإقامة
- عدم وجود حجرات خاصة للفتيات في معظم أماكن الإقامة

#### محور الإعاشة :

- لم تساهم أماكن المعيشة في ارتفاع مستوى الفني
- لا يوجد مطعم جيد المستوى بمكان الإقامة
- لا تتناسب الوجبات الغذائية مع أسلوب التدريب
- لا يتم مراعاة السرعات الحرارية اللازمة
- لا يوجد أخصائي في التغذية للرياضيين

#### محور الحوافز والانتقالات :

- عدم مناسبة حوافز الفوز بالبطولات وحجم البطولات ، وكذلك المصروف اليومي أو بدل انتقال اللاعب مع مستوى المعسكر أو البطولة .
- عدم مناسبة الميزانية الإجمالية مع متطلبات المعسكر .
- عدم صرف الحوافز الفورية أثناء البطولات .

#### محور البرنامج اليومي :

- لا يتم الإعلان عن البرنامج اليومي بوقت كاف .

#### محور الدراسة :

- صعوبة تأجيل الامتحانات بسبب المشاركة في البطولات
- اشتراك اللاعب في البطولات يؤثر على مستواه في الدراسة
- تؤدي الدراسة إلى عدم الانتظام في تدريبات المعسكرات المغلقة
- يضطر اللاعب إلى ترك الامتحانات للمشاركة في إحدى البطولات
- لا يمكن لإدارى الاتحاد استصدار قرار من المؤسسة التعليمية بعقد لجنة امتحان خاصة لأحد اللاعبين أثناء إقامة بطولة داخل أو خارج جمهورية مصر العربية

#### المشكلات الفنية :

#### محور البرنامج التدريبي :

- يعتمد التدريب على التكرارات .
- يطبق البرنامج على جميع اللاعبين بشكل موحد
- لا توجد أجهزة تساعد اللاعب على الإحساس بالأداء المهارى
- لا يميز أسلوب التدريب بالحدثة والتطور والابتكار
- لا يوجد برنامج يومي لكل لاعب طبقا لمستواه
- لا توجد أجهزة مساعدة مبتكرة ساهمت في الارتقاء بالمستوى الفنى
- عدم استخدام الأجهزة الحديثة التي تؤدي إلى إتقان الحركات ذات الصعوبة العالية
- لا يعتمد التدريب على الأجهزة والأدوات الحديثة

#### محور المدربين :

- لا يتم الاستعانة بتسجيلات للبطولات العالمية للاستفادة منها .
- لا يوجد مدربين على أعلى مستوى فى الإعداد البدنى الخاص
- لا يتم استخدام الوسائل التكنولوجية للارتقاء بالأداء الفنى للاعبين والتعرف على أخطائهم من خلال إعادة عرض التدريب المصور .

#### محور الأدوات والأجهزة :

- لا توجد أدوات مساعدة حديثة .
- لا توجد أدوات مساعدة مبتكرة .
- لا توجد أجهزة قياس حديثة تساعد اللاعب على التعرف على مستواه بشكل فوري .

#### مشكلات المعسكرات :

- يبذل الجهاز الإدارى قصارى جهده فى تذليل العقبات التى تواجه اللاعبين .
- لا يتحدد مكان المعسكر بعد دراسة الدول المشاركة فى البطولات .
- اختيار توقيت إقامة المعسكر لا يتناسب مع موعد البطولة المقبلة .
- يعتمد تقييم المعسكر على تقارير شفوية .
- لا تستخدم قياسات أداء اللاعبين كوسيلة لتقييم نجاح المعسكر .

#### التوصيات :

من خلال الاستنتاجات التى أمكن التوصل إليها وفى حدود عينة البحث يوصى الباحث بما يلى :-

#### المشكلات الإدارية :

- العمل على إيجاد حلول لمشكلات اللاعبين فى مكان الإقامة .
- العمل على إيجاد حلول لمشكلات إعاثة اللاعبين .
- العمل على توافر حوافز الفوز بالبطولات وتناسبها وحجم البطولة ، وتناسب المصروف اليومي أو بدل الأنتقال للاعب مع مستوى المعسكر أو البطولة .
- أن تتناسب الميزانية الإجمالية مع متطلبات المعسكر .
- صرف الحوافز الفورية أثناء البطولات .
- يجب ان يتم الإعلان عن البرنامج اليومي بوقت كاف .
- انشاء قناة اتصال بالمؤسسة التعليمية للتغلب على المشكلات الدراسية للاعبين
- اقامة المعسكرات والبطولات فى أوقات لا تتضارب مع الدراسة والامتحانات .

#### المشكلات الفنية :

- تطبيق البرنامج على اللاعبين بشكل فردي بما يتناسب وقدرات كل منهم .
- توفير أجهزة حديثة فى التدريب تتميز بالحدائثة والتطور والابتكار
- العمل على توفير الأجهزة الحديثة مما يؤدي إلى إتقان الحركات ذات الصعوبة العالية

- الاستعانة بتسجيلات للبطولات العالمية للاستفادة منها .
- توفير مدربين على أعلى مستوى في الإعداد البدني الخاص
- استخدام الوسائل التكنولوجية للارتقاء بالأداء الفني للاعبين والتعرف على أخطائهم من خلال إعادة عرض التدريب المصور .

محور المعسكرات :

- تحديد مكان المعسكر بعد دراسة الدول المشاركة في البطولات .
- اختيار توقيت إقامة المعسكر بما يتناسب مع موعد البطولة المقبلة .
- إجراء قياسات أداء اللاعبين كوسيلة لتقييم نجاح المعسكر .

المراجع العربية والأجنبية :

المراجع العربية والأجنبية :

- ١- أحمد السيد محمود متولى : (١٩٩٥م) ، دراسة المشكلات التى تحديدها درجة شىوع المشكلات التى تواجه المنتخبات القومية بجمهورية مصر العربية ، رسالة ماجستير غير منشورة ، كلية التربية الرياضية للبنين بالقاهرة ، جامعة حلوان .
- ٢- أحمد السيد محمود متولى : (٢٠٠٠م) ، "العناصر الإدارية لإعداد سباحى جمهورية مصر العربية "دراسة مقارنة " ، رسالة دكتوراه غير منشورة ، كلية التربية الرياضية للبنين بالقاهرة ، جامعة حلوان .
- ٣- أشرف عيد المعز عبد الرحيم : (١٩٩٠م) ، دراسة تقييمية للاتحادات الرياضية الأولمبية منذ عام (١٩٨٠ وحتى عام ١٩٨٨) .
- ٤- أشرف عبد المعطى محمد الروبى : (١٩٩٨م) "معسكرات إعداد القادة وأثرها على سمات الشخصية لطلاب الجامعات المصرية " ، رسالة اجستير غير منشورة ، كلية التربية الرياضية للبنين بالقاهرة ، جامعة حلوان .
- ٥- ألفت احمد مختار هلال : (١٩٨٨م) "تقويم طرق اختيار وإعداد المنتخبات القومية لكرة السلة " ، رسالة دكتوراه غير منشورة ، كلية التربية الرياضية للبنات القاهرة ، جامعة حلوان .
- ٦- المجلس الأعلى للشباب والرياضة : (١٩٩١م) ، إستراتيجية الرياضة المصرية (١٩٩٢ - ٢٠٠٤) ، القاهرة .
- ٧- سعد عبد الله الشريف : (١٩٩٦م) "دراسة مسحية تحليلية للمشكلات الإدارية التى تواجه الاتحادات الرياضية الأولمبية بدولة الإمارات المتحدة " ، رسالة ماجستير غير منشورة ، كلية التربية الرياضية للبنين بالقاهرة ، جامعة حلوان .
- ٨- سهام محمد بدر : (١٩٨١م) "معسكرات الأطفال ودورها فى تحقيق بعض الأهداف التربوية من ٦-٢ سنة" ، المؤتمر العلمى الثانى لترشيد التربية البدنية والرياضية فى المرحلة الابتدائية ، كلية التربية الرياضية للبنين بالإسكندرية ، جامعة حلوان .
- ٩- عايدة عبد العزيز ، نادىة عبد الحميد الدمرداش ، سهير لبيب : (١٩٨٥م) "تأثير المعسكرات على التوافق النفسى للشباب " المؤتمر الدولى "الشباب والرياضة" ١٨-٢١ ديسمبر ، كلية التربية الرياضية للبنين بالقاهرة ، جامعة حلوان .