

الاستفادة من اسلوب الساشيكو في إثراء ملابس الاطفال الخارجية وظيفيا وجماليا

Enriching children's outerwear functionality and aesthetics using the sashiko style

د.د/هبة عاصم أحمد الدسوقي

أستاذ الملابس والنسيج كلية التربية النوعية جامعة عين شمس dr.heldessouki@yahoo.com

أ.م.د/رحمة اسحاق عجيب

أستاذ الملابس والنسيج المساعد كلية التربية النوعية جامعة جنوب الوادي rhma_rhma50@yahoo.com

م.إيمان راضي محمد

المعيدة بقسم الاقتصاد المنزلي كلية التربية النوعية جامعة جنوب الوادي emanr7411@gmail.com

كلمات دالة Keywords:

أسلوب الساشيكو
Sashiko Style
التطريز
Embroidery
ملابس الاطفال الخارجية
Children's Outerwear

ملخص البحث Abstract:

ويعد أسلوب الساشيكو هو شكل من أشكال التطريز الشعبي الياباني باستخدام الغرز الأساسية وتشمل الأنماط الهندسية خطوطاً مستقيمة أو منحنية للخياطة مرتبة في نمط مكرر في الأصل. مشكلة البحث : يمكن تحديد مشكلة البحث في التساؤلات التالية ما إمكانية الاستفادة من اسلوب الساشيكو الياباني في إثراء القيمة الجمالية لملابس الاطفال؟ ما إمكانية الاستفادة من أسلوب الساشيكو الياباني في إثراء القيمة الوظيفية لملابس الاطفال؟ ما درجة تقبل المتخصصين للموديلات المنفذة بأسلوب الساشيكو الياباني؟ أهمية البحث: ترجع أهمية البحث الحالي إلى: 1- محاولة ابتكار أساليب جديدة في تطريز ملابس الاطفال من خلال استخدام اسلوب الساشيكو الياباني . 2- إنتاج ملابس أطفال جديدة ومبتكرة باستخدام أسلوب الساشيكو الياباني. 3- مساعدة القائمين على تدريس مجال الملابس والنسيج والتطريز في تنوع أساليب الزخرفة المستخدمة. أهداف البحث: يهدف البحث إلى: تطوير ملابس الاطفال من خلال استخدام أسلوب الساشيكو الياباني. - فتح آفاق جديدة للتجريب من خلال استخدام أسلوب الساشيكو الياباني في زخرفة ملابس الاطفال. - إثراء مجال ملابس الاطفال بعمل زخرفة لها بأساليب جديدة. - الاستفادة من أسلوب الساشيكو الياباني في زخرفة ملابس الاطفال. - إثراء الجانب الوظيفي والجمالي لملابس الاطفال عن طريق استخدام اسلوب الساشيكو الياباني.

Paper received 16th of August 2020, accepted 12th of September 2020, Published 1st of January 2021

(www.japaneseembroidery.com)

ويعد أسلوب الساشيكو هو شكل من أشكال التطريز الشعبي الياباني باستخدام الغرز الأساسية وتشمل الأنماط الهندسية خطوطاً مستقيمة أو منحنية للخياطة مرتبة في نمط مكرر في الأصل.

(<http://www.thespruce.com>)

ظهر اسلوب Sashiko في شمال اليابان الريفي وانتشر جنوباً على طول طرق التجارة مثل العديد من تقاليد النسيج القديمة، تضع أصولها الدقيقة إلى الوقت ربما وضعت Sashiko بعض الوقت خلال فترة حكم عائلة توكوجاوا Tokugawa Family (1603-1868) حتى عهد الامبراطور مييجي Meiji (1868-1912).

ويعتبر الساشيكو "نسيجاً شعبياً" لأنه تم إنتاجه واستخدامه من قبل فصول الفلاحين. كان Sashiko يعمل في فصل الشتاء للنساء من عائلات الزراعة أو الصيد، الذين استخدموا هذه التقنية لإطالة عمر الأقمشة البالية، وإصلاح الملابس في فصل الشتاء، وتجميل الأشياء اليومية.

(<http://main.eulc.edu.eg>)

ومن هنا كان التفكير في تنفيذ ملابس الاطفال بواسطة اسلوب الساشيكو لعمل منتجات ملبسية مختلفة عن مثيلاتها الموجودة في الاسواق. حيث ان الملابس تشكل المظهر الخارجي للفرد وتعبير عن ذاته وتظهره في شكل خاص يكون لها اثر في تكوين شخصية الفرد وتلعب الملابس دور هام في الحصول على التغيير للانسان وفق رغباته من خلال التنوع في ملابسه.

(سامية محمد وآخرون، 2019، 2:3)

وحيث أن تنفيذ ملابس الأطفال يتطلب العديد من المهارات بداية من اختيار التصميم المناسب للطفل، اختيار الخامات المناسبة.

(عزة أحمد محمد، 2018، 156)

ولقد اصبح الاهتمام بملابس الأطفال مطلباً هاماً وحيوياً وعلمياً مدرسوياً يمكن من خلاله اشباع احتياجات الطفل.

مقدمة Introduction:

يستمد فن التطريز جذوره من التاريخ، ويعتبر هذا الفن المميز بأشكاله وألوانه وتقنياته الحديثة والقديمة شاهداً على العصور المتعاقبة، ومراة عاكسة للحياة اليومية للأجيال، على الرغم من التطور الكبير الذي شهده على أكثر من مستوى سواء على مستوى الألوان المختارة أو على النماذج العصرية والإبداعية الحديثة. ويرجع استعمال فن التطريز إلى تاريخ طويل في مصر منذ أكثر من 5000 سنة قبل الميلاد ويتضح ذلك جلياً على مجموعة القطع المطرزة للأقمشة في المتاحف التاريخية الموجودة بمصر. واليوم أصبح التطريز عنصراً له أهميته في زخرفة الأقمشة للملابس والمفروشات سواء كان التطريز يدوياً أو آلياً لما يضيفه على القطع الفنية والملبسية من دقة وجمال. ويعتبر واحداً من أهم الخبرات والموروثات الإنسانية فهو ليس مجرد وسيلة لزخرفة المنسوجات ولكنه ينطوي على معنى ومعزى ثقافي واجتماعي لأنه يمثل المقياس الحقيقي لمدى التطور الثقافي والفني الذي تمتلكه أي أمة.

(ماجدة محمد وآخرون، 2005، ص7:8)

هو مجموعة من تقنيات التطريز التي نشأت منذ أكثر من 1600 عام بمرور الوقت، عندما طورت شيشو (إحدى طرق التطريز الياباني) صفاتها وخصائصها اليابانية الفريدة، اتخذت غرضاً أكثر فنية. وفقاً للمؤرخين، تم استخدام التطريز الياباني من فترة Heian المبكرة في المقام الأول لتزيين أزياء سيدات البلاط الإمبراطوري خلال هذه المراحل المبكرة، كان الشيشو (إحدى طرق التطريز الياباني) متاحاً فقط لمجموعة مختارة؛ فقط أعلى المستويات في المجتمع يمكنها أن تتحمل مثل هذا العمل المكلف. ومع ذلك وبعد ألف عام من النوم، أصبح هذا التراث الثقافي، الذي كان ثمرة عدد لا يحصى من أسلافه، متاحاً الآن لجمهور أوسع ويواصل تطوير غرض أكثر روحانية.

- 1 - توجد فروق ذات دلالة إحصائية بين القطع المنفذة في تحقيق عناصر التصميم وفقاً لرأي المحكمين.
- 2 - توجد فروق ذات دلالة إحصائية بين القطع المنفذة في تحقيق الجانب الوظيفي وفقاً لرأي المحكمين.
- 3 - توجد فروق ذات دلالة إحصائية بين القطع المنفذة في تحقيق الجانب الجمالي وفقاً لرأي المحكمين.
- 4 - توجد فروق ذات دلالة إحصائية بين القطع المنفذة في تحقيق الجانب الابتكاري وفقاً لرأي المحكمين.
- 5 - توجد فروق ذات دلالة إحصائية بين القطع المنفذة في استمارة تقييم القطع ككل وفقاً لرأي المحكمين.
- 6 - آراء المستهلكين إيجابية نحو استخدام القطع المنفذة.

عينة البحث Sample :-

- 1- عينة قوامها (9) من المتخصصين في مجال الملابس والنسيج والتعرف على آرائهم نحو القطع المنفذة بأسلوب الساشيكو.
- 2- عينة قوامها (30) من المستهلكين (الأمهات) للتعرف على آرائهم نحو القطع المنفذة بأسلوب الساشيكو.

إجراءات البحث procedure:

تسير إجراءات البحث من خلال الدراسة النظرية والتطبيقية على النحو التالي :-

أ- الإجراءات النظرية :-

- الاطلاع على الدراسات والبحوث ذات الصلة بموضوع الدراسة وهو استخدام أسلوب الساشيكو الياباني في التطريز.
- اختيار ملابس الأطفال وخاصة مرحلة الطفولة المبكرة والعوامل المؤثرة في اختيارها وزخرفتها بواسطة أسلوب الساشيكو الياباني.

ب- الإجراءات التطبيقية :-

- تحديد القطع المراد تنفيذها.
- تحديد عدد الاطعم المراد تنفيذها (3 بناتي، 3 أولادي).
- تحديد الوحدات المراد زخرفة ملابس الأطفال بها وعمل التصميمات المناسبة لكل طقم.
- تحديد الأشكال واسلوب التطريز اللازم لكل قطعة .
- تحديد انواع الخيوط والشرائط المستخدمة المناسبة لالوان كل طقم.
- تجهيز النهائي لكل طقم.
- اعداد استبيان لتقييم القطع المنفذة.
- اعداد استبيان لإستطلاع آراء المستهلكين في القطع المنفذة.
- تطبيق الاستبيان على السادة المحكمين المتخصصين.
- تطبيق الاستبيان على المستهلكين.
- التحليل الاحصائي للبحث للوصول الى النتائج ومناقشتها.
- وضع التوصيات الخاصة بالبحث.

مصطلحات البحث Terminology :-

أسلوب الساشيكو "Sashiko Style" さちこ

يشير مصطلح الساشيكو إلى خياطة واحدة أو أكثر خلال طبقات من القماش مع غرزة سراجة بسيطة ويمكن أن تنطبق على نهايات النسيج. ساشيكو هو اسم من الفعل ساشيو يعنى الثقب وكان الساشيكو على الأرجح هو طريقة لإعادة تدوير أو إعطاء الملابس حياة جديدة. كما وجد من بين منسوجات الامبراطور , وفي حوالي 752 مبنى للحفاظ على الاف القطع من الفن وممتلكات اخرى من الملك شومو في القرن الثامن .

(Cynthia shaver-1992-p1)

(حنان سعيد، 2003م، 26)

لذا يرى الباحثون ضرورة التنوع وازدواج اسلوب الساشيكو لاثراء ملابس الاطفال الخارجية، كما نبعت مشكلة البحث بعد الاضطلاع على العديد من الدراسات السابقة الخاصة بمجال ملابس الأطفال (خاصة مرحلة الطفولة المبكرة) وكذلك مشاهدة الباحثين لملابس الأطفال المعروضة في الأسواق توصلوا إلى كثرة استخدام أساليب الزخرفة التقليدية في زخرفة ملابس الأطفال مثل استخدام التطريز الآلي وبعض غرز التطريز اليدوي كالفرع والحشو وهي الغرز الأكثر تداولاً في زخرفة ملابس الأطفال ولذلك يحاول البحث الحالي زخرفة ملابس الأطفال بأساليب جديدة باستخدام أسلوب الساشيكو الياباني لإنتاج ملابس أطفال بشكل جديد ومعاصر ومبتكر.

مشكلة البحث Statement of the problem:

يمكن تحديد مشكلة البحث في التساؤلات التالية:

- 1- ما إمكانية الاستفادة من أسلوب الساشيكو الياباني في إثراء القيمة الجمالية لملابس الأطفال؟
- 2- ما إمكانية الاستفادة من أسلوب الساشيكو الياباني في إثراء القيمة الوظيفية لملابس الأطفال؟
- 3- ما درجة تقبل المتخصصين للموديلات المنفذة بأسلوب الساشيكو الياباني؟

أهمية البحث Significance:

ترجع أهمية البحث الحالي إلى:

- 1- محاولة ابتكار أساليب جديدة في تطريز ملابس الأطفال من خلال استخدام أسلوب الساشيكو الياباني .
- 2- إنتاج ملابس أطفال جديدة ومبتكرة باستخدام أسلوب الساشيكو الياباني.
- 3- مساعدة القائمين على تدريس مجال الملابس والنسيج والتطريز في تنوع أساليب الزخرفة المستخدمة.

أهداف البحث Objectives:

يهدف البحث الحالي إلى:

- 1- تطوير ملابس الأطفال من خلال استخدام أسلوب الساشيكو الياباني.
- 2- فتح آفاق جديدة للتجريب من خلال استخدام أسلوب الساشيكو الياباني في زخرفة ملابس الأطفال.
- 3- إثراء مجال ملابس الأطفال بعمل زخرفة لها بأساليب جديدة.
- 4- الاستفادة من أسلوب الساشيكو الياباني في زخرفة ملابس الأطفال.
- 5- إثراء الجانب الوظيفي والجمالي لملابس الأطفال عن طريق استخدام أسلوب الساشيكو الياباني.

منهج البحث Methodology:

تتبع الدراسة المنهج الوصفي التحليلي والتطبيقي . يتبع البحث المنهج الوصفي في وصف أسلوب الساشيكو الياباني في التطريز والخامات والخيوط المستخدمة فيه وملابس الأطفال في مرحلة الطفولة المبكرة ، والتحليل في تحليل ما حدث أثناء التجارب العملية ، والمنهج التطبيقي فيما يتم تطبيقه واستعراضه لنوعية الأطقم المقترحة والمنفذة .

أدوات Search tools:

- 1- استبيان لمعرفة آراء المتخصصين في مجال الملابس والنسيج في القطع المنفذة . (من إعداد الباحثين)
- 2- استبيان لاستطلاع آراء المستهلكين في المنتجات المنفذة . (من إعداد الباحثين)

الأساليب الإحصائية Statistical methods:

استخدام برنامج SPSS في إجراء one way ANOVA- Lcd

فروض البحث hypotheses:

بدراسة الحضارات المختلفة والاستفادة منها في عمل تصميمات مبتكرة تصلح للعصر الحديث واستلهاهم تصميمات لأكسسوارات معاصرة وكذلك مفروشات منزلية حديثة تناسب التطور في خطوط الموضة، تفعيل دور الصناعات الصغيرة والاستفادة منها في مجال المكملات الملبسية والمفروشات المنزلية، توصلت الى معرفة الكثير عن الحضارة اليابانية واساليب التطريز المختلفة بها والتي بدورها تثرى المجال الذي استخدمت فيه.

ثانياً: الدراسات التي تناولت مجال التطريز في ملابس الأطفال :

2- دراسة **إيناس حمدي عبدالمقصود (2018)** : هدفت إلى ابتكار تصميمات ملبسية تصلح لأزياء الأطفال في مرحلة الطفولة المبكرة تعتمد في جوهرها على وحدات زخرفية مقتبسة من الرموز الأفريقيه بالإضافة إثراء ملابس الأطفال بالعديد من الأساليب الزخرفية المختلفة.

وتوصلت إلى وجود تنوع في الرموز الأفريقيه مما جعلها مصدر جيد لاستلهاهم المصمم لملابس الأطفال في مرحلة الطفولة المبكرة ، كما أن التنوع في استخدام أساليب الزخرفة زادت القيمة الجمالية للتصميمات

3- دراسة **سميحة محمد حافظ (2017)** : هدفت الى التعرف على أهم المميزات والخصائص والسمات للفن الشعبي والتي تناسب الطفل المصري. الاستفادة من الفن الشعبي المصري وجمالياته وأشكاله المنتقاة في إثراء التصميم الزخرفي لملابس الأطفال في مرحلة الطفولة الوسطى من (6: 9) سنوات. إبراز أهمية الفن الشعبي كفن قومي ينبغي الحفاظ عليه والاستفادة منه في التصميم الزخرفي لملابس الأطفال في مرحلة الطفولة الوسطى من (6: 9) سنوات. التعرف على التقنيات التي تثرى التصميم الزخرفي " الفن الشعبي" لملابس الأطفال في مرحلة الطفولة الوسطى من (6: 9) سنوات. التأكيد على جماليات أسلوب (الطباعة - التطريز) والاستفادة منهما في إثراء التصميم الزخرفي الشعبي لملابس الأطفال. نتائج الدراسة.

توصلت إلى أنه يمكن الاستفادة من زخارف الفن الشعبي في استحداث العديد من التصميمات الزخرفية لتزيين أطقم ملابس الأطفال في مرحلة الطفولة الوسطى من (6: 9) سنوات. تم عمل عدد (26) تصميم زخرفي على ملابس الأطفال في مرحلة الطفولة الوسطى من عناصر الفن الشعبي ثم عرضهم على عدد (15) محكماً في مجال التخصص لاختيار أفضل (5) تصميمات لتنفيذها عن طريق استمارة تقييم لتقييم التصميمات بواسطة المقابلة الشخصية. تم تنفيذ أفضل خمسة تصميمات لملابس الأطفال في مرحلة الطفولة الوسطى بواسطة الأساليب التنفيذية المختلفة (التطريز - الطباعة).

4- دراسة **على السيد زلط (2017)** : هدفت إلى التعرف على الفن الشعبي المصري وجمالياته وأشكاله المنتقاه وعلاقتها بإثراء التصميم الزخرفي لملابس الأطفال، التعرف على التقنيات التي تثرى التصميم الزخرفي "الفن الشعبي" لملابس الأطفال في مرحلة الطفولة الوسطى من (6:9) سنوات والتأكيد على جماليات أسلوب (الطباعة - التطريز) والاستفادة منها في إثراء أزياء الأطفال.

و توصلت إلى الاهتمام بدراسة التراث للمحافظة عليه من الاندثار. ضرورة الاستفادة من أسلوب (الطباعة والتطريز) في إثراء الجوانب الجمالية لملابس الأطفال. الاهتمام بتوفير المادة العلمية الحديثة الخاصة بأشغال الطباعة والتطريز.

5- دراسة: **عماد الدين سيد جواهر (2017)** : هدفت الى تم تنفيذ زخارف ملابس أطفال مرحلة ما قبل المدرسة باستخدام بقايا الاقمشة. تحديد تأثير الزخارف المضافة على المتغير الشكلي لملابس أطفال ما قبل المدرسة. تحديد مدى مناسبة الزخارف الفنية المستخدمة للأطفال من وجهة نظر المتخصصين

التعريف الإجرائي :-

هي غرزة تنتمي إلى غرز التطريز اليابانية وتعتمد على غرزة السراجة والنباتة في عملها بحيث تنفذ لتعطي أشكال هندسية جميلة وفقاً لتصميمات معينة وإخراجها في الشكل النهائي المطلوب.

التطريز " Embroidery " :-

التطريز هو فن زخرفة الأقمشة وغيرها من مواد التطريز. إنها طريقة للتزيين عن طريق الخياطة على قطعة من القماش. يمكن للتطريز أن يفكك سطحاً ما ، أو يخلق نمطاً من الثقوب في الأقمشة أو يزيل الحافة مع الغرز.

(judy jeroy- 1998 -p 9)

التعريف الإجرائي :-

هو فن يستخدم فيه ابرة وخيط لعمل الغرزة المطلوبة بناءً على خطوات منتظمة للحصول على الشكل النهائي لها .

مفهوم الملابس Clothes :-

ملابس: (اسم)

جمع مَلْبَس

مَلْبَسٌ : مَا يَلْبَسُهُ الْإِنْسَانُ عَلَى جَسَدِهِ

(معجم المعاني الجامع - معجم عربي عربي-

<https://www.almaany.com>)

الملابس الخارجية (outer clothes) :-

هي تلك الأردية التي ترتدى خارج المنزل وفي المناسبات المختلفة طوال ساعات النهار أو الليل وعلى مدار السنة.

(رشا عباس محمد - 2016 - 993)

التعريف الاجرائي :-

يقصد بها الملابس التي يرتديها الانسان اثناء خارج المنزل سواء نهارا للعمل أو ليلا لحضور المناسبات الخاصة.

ملابس الأطفال Kids clothes :

هي كل ما يرتديه الطفل من قطع ملبسية سواء كانت داخلية أو خارجية وهي الملابس التي يقصد بتصنيعها للأطفال.

(فاطمة السعيد مصطفى - 2019 - 486)

التعريف الإجرائي :-

يقصد بها القطع الملبسية التي يرتديها الطفل (داخلية أو خارجية) وذات تصميمات مناسبة لكل مرحلة من مراحل الطفولة بداية من مرحلة الطفولة المبكرة حتى المتأخرة .

الطفولة المبكرة (Early Childhood) :-

مرحلة الطفولة المبكرة من سن (2 - 6 سنوات) " قبيل المدرسة والحضانة "

هذه هي مرحلة قبيل المدرسة , وتعتمد من نهايه مرحلة الرضاعة حتى دخول المدرسة , ويفضل البعض اسم مرحلة الطفولة المبكرة على اسم مرحلة قبيل المدرسة إذ تستقبل مدرسة الحضانة الأطفال فيما بين سن الثالثة والسادسة تقريبا .

ويكون نمو الشخصية في هذه المرحلة سريعاً , ولذلك فهناك الكثير , على الطفل أن يتعلمه.

(حامد عبدالسلام زهران - 1986 - 161)

التعريف الإجرائي :-

هي المرحلة العمرية من عمر سنتين إلى ست سنوات في الأطفال من الجنسين الذكور والإناث.

الإطار النظري Theoretical Framework

الدراسات السابقة Previous Studies :-

أولاً :- الدراسات التي تناولت مجال التطريز الياباني مع العلم لا يوجد دراسات سابقة خاصة بأسلوب الساشيكو :

1- دراسة : **هالة محمد محمود حسين (2017)**: هدفت إلى دراسة الحضارة اليابانية والتعرف على مدلولاتها . وإثراء مجال المكملات الملبسية والمفروشات باستخدام التصميمات المستوحاه من الفنون اليابانية .

و اتبعت المنهج الوصفي التطبيقي وعمل استبانة لتحكيم التصميمات .و توصلت الدراسة إلى :ضرورة الاهتمام

كما أصبح التطريز عاملا لدعم اقتصاد كثير من الدول التي غزا فيها العالم مثل الصين ، ففي كل مكان من العالم نجد المشغولات المطرزة الصينية التي لها طابعها الخاص المميز . (سهام زكي وآخرون - 2008-15)

يعتبر التطريز فن من أوائل الفنون اليدوية القديمة التي عرفها الإنسان منذ القدم فهو احد المصادر الرئيسية لإعطاء تأثيرات وملامس مختلفة لسطح النسيج باستخدام الغرز المختلفة . (سامية محمد وآخرون - 2019 - 12)

كما يعتبر وسيلة من وسائل زخرفة المنسوجات عن طريق الخيط في مواضع مختلفة طبقا للتصميم ، والتطريز أما يكون يدوي أو تطريز آلي . (Encyclopedic Dictionary of Polymers-2011-264)

كذلك هو عبارة عن حرفة يتم تنفيذها عن طريق التحكم باليد دون الألة باستخدام الأبره التقليدية .

(Theresa C.Alexander - 2014 - 30)

ويعد التطريز اليدوي فنا من الفنون الرفيعة ، وهذا الفن البديع لا يمكن فصله عن تصميم الأزياء وتنفيذها ، فهو مكمل له ، وذلك بزخرفة القطع الملبسية بالتطريز بواسطة الخيوط الملونة أو المذهبه بل أكثر من ذلك .

(هديل حسن وآخرون - 2010 - 183)

كما يعتبر زخرفة بالإبرة تتكون من تصميمات بأنواع مختلفة من الخيوط مثل (القطن - الصوف - الحرير - الذهب - الفضة) ، وأيضا مكملات ثانوية مثل (القواقع - الريش - الخرز - المجوهرات) على جميع الخامات باليد أو بالماكينة .

(فاطمة حسن - 2002 - 8)

بداية ظهور التطريز الياباني:-

نجد الصين مصدر للفن الياباني لذا لم يكن لليابانيين شخصية فنية محددة ، والزخارف اليابانية ليست تقليدية كما هو الحال في الصين ، ذلك أنهم اهتموا بفن المناظر الطبيعية

وفي الصين واليابان كانت النزعة للإتقان المفرط للزخرفة في معابدهم على الأعمدة والدعامات وهي متماثلة في البلدين كذلك في جدران البيوت عليها الزخارف مرسومة ومذهبة وواضحة بوفرة في مقر إقامه حاكم الصين ومثلما هي موجودة في اليابان في قصر الإمبراطور .

ويؤرخ للفن الياباني من القرن السادس الميلادي حين دخلت الديانة البوذية قادمة اليها من الصين عبر كوريا وتوسعت أسرة الفاجور وزادت من قوة الدولة واستمرت تحكم حوالي 4 قرون ثم توالى العصور حتى تولت الحكم أسرة اشيجاوا .

(اسامة محمد - 1990 - 17)

كما يعد التطريز الياباني (خاصة أسلوب الساشيكو) هو تقنية تطريز تعود لأكثر من ألف سنة. في مراحلها المبكرة تم استخدام التطريز الياباني فقط لتزيين العناصر المستخدمة خلال الاحتفالات الدينية. مع مرور الوقت ، عندما طور شيشو خصائصه الفريدة ، استغرق الأمر هدفاً أكثر فنية. وفقا للمؤرخين ، من أوائل فترة Heian كان يستخدم التطريز الياباني في المقام الأول لتزيين ازياء السيدات في المحكمة. خلال هذه المراحل المبكرة كان شيشو متاح فقط لمجموعة مختارة ؛ فقط أعلى طبقات المجتمع يمكنها تحمل تكلفة هذا العمل المكلف ومع ذلك ، يعد أكثر من ألف عام من النوم ، أصبح هذا التراث الثقافي ، ثمرة أسلاف لا حصر لها ، متاحاً الآن لجمهور أوسع.

(<https://www.japaneseembroidery.com>)

ويعد أسلوب الساشيكو هو شكل من أشكال التطريز الشعبي الياباني باستخدام الغرز الأساسية وتشمل الأنماط الهندسية خطوطا مستقيمة أو منحنية للخياطة مرتبة في نمط مكرر في الأصل.

(<https://www.thespruce.com>)

أصل sashiko ليست واضحة جدا ، خلال القرون القليلة

وتوصلت الي تدريب الأطفال على كيفية الاستفادة من بقايا الأقمشة لتنمية الحس الجمالي لديهم توجيه المهتمين بالأطفال باهمية إعادة التدوير واستخدامها في أعمال فنية متنوعة توجيه نظر القائمين على برامج الاطفال بالتركيز على إعادة التدوير كإحدى الأنشطة الفنية المقدمة للأطفال نشر ثقافة الحد من الاستهلاك في نفوس الأطفال.

6- دراسة غادة عبدالفتاح عبدالرحمن(2012) :هدفت إلى

محاولة إلقاء الضوء على إمكانية الاستفادة من جماليات فن الكروشيه اليدوي التريكو الآلي والتطريز الآلي لإثراء القيم الجمالية لملابس أطفال مرحلة الطفولة الوسطى (6 - 9 سنوات). بالإضافة إلى تفعيل دور الصناعات الصغيرة ومساعدتها في استخدام التقنيات المختلفة المستخدمة في البحث بهدف الإفادة منها في مجال سوق العمل. ولقد تم استخدام كلا مما يلي:- ثلاث أنواع من الأقمشة وهي (القطن- الجبردين- الجينز) لعمل تسع فساتين للأطفال لتناسب مرحلة الطفولة الوسطى (6 - 9 سنوات) وذلك باستخدام ثلاث أنواع من التقنيات وهي (الكروشيه اليدوي- التريكو الآلي- التطريز الآلي)

توصلت الي حصول التصميم الثامن على أعلى جودة ممكنة بنسبة 90.56% وذلك بالنسبة لباقي التصميمات، وكذلك حصول التصميم الثاني بمعامل جودة 90.14%، بينما حصل التصميم الخامس علي أقل جودة ممكنة بنسبة 75.28%

7- دراسة يسري معوض عيسى(2015) هدفت الي عمل

تصميمات مقترحة ثلاثية الأبعاد من الخامات النسجية ومن بقايا صناعة الملابس الجاهزة. 2. الاستفادة من تقنية التجسيم كقيمة فنية في تنفيذ أشكال (ثلاثية الأبعاد) محببة للأطفال. 3. التأكيد على الجوانب الوظيفية والجمالية لتصميمات ملابس الأطفال، من خلال الأشكال المجسمة (ثلاثية الأبعاد) والتي تترك أثر إيجابي لدى الأطفال.

وتوصلت الي وجود فروق ذات دلالة إحصائية بين التصميمات

الاثنى عشر تصميميا في الأشكال ثلاثية الأبعاد (التجسيم) كقيمة فنية، وأن التصميم العاشر كان أفضل التصميمات. • الفرض الثاني توجد فروق ذات دلالة إحصائية بين التصميمات الاثنى عشر تصميميا في الاعتبارات الملبسية لمرحلتى الطفولة المبكرة والمتوسطة وأن التصميم السادس كان أفضل التصميمات. • الفرض الثالث توجد فروق ذات دلالة إحصائية بين التصميمات الاثنى عشر تصميميا في الاستفادة من بقايا صناعة الملابس وأن التصميم العاشر كان أفضل التصميمات. • الفرض الرابع توجد فروق ذات دلالة إحصائية بين التصميمات الاثنى عشر تصميميا في الأساليب المختلفة لزخرفة ملابس الأطفال وأن التصميم العاشر كان أفضل التصميمات. • الفرض الخامس توجد فروق ذات دلالة إحصائية بين التصميمات الاثنى عشر تصميميا في بعض المفاهيم والقيم التعليمية وأن التصميم الثامن كان أفضل التصميمات.

الاطار النظريTheoretical Framework:-

التطريز اليدوي :-Hand Embroidery

استخدم التطريز قديما لزخرفة ملابس الملوك والعظماء وذلك لما يضيفه علي الملابس من جمال وجلال وكان يستخدم في ملابس النساء والرجال علي السواء .

وغرز التطريز ما هي إلا كتابة تسطر علي النسيج بمعاني مختلفة تعبر عن العصر والمكان وميزة لكل دولة .

وقد اهتمت بالتطريز بلاد كثيرة وأنشئت له متاحف ودراسات وسميت غرز بأسماء بلاد مثل غرزة البروتون نسبة الي بروتون فرنسا .

كما نسيت بعض غرز التطريز لبعض العظماء مثل تطريز الريشيليو نسبة الي الكاردينلي ريشيليو.

وفي عصرنا هذا أصبح التطريز عنصرا له اهميته في الأقمشة سواء أكان التطريز يدويا او اليا في النسيج قبل حياكته أو بعده .

– حرير)(معدنية : فضي – ذهبي – مؤكسد – متدرج
(اللون)

(2) **خيوط صناعية**: (صناعية محورة : حرير الفسكوز)
صناعية تركيبية : البولي استر والنايلون)

وخيوط التطريز يجب ان تتوافر فيها صفة المتانة والمرونة – وطول التيلة ودقة الالياف وذلك بجانب صفات اخري يحسن ان تتوافر بها – مثل الانسجام بين الالياف والشعيرات المكونة لخامة الخيوط والمسامية وقدرتها علي امتصاص الماء والصبغات واللمعان وقوة التحمل .

والخيوط القطنية والمرسر والصوفية المستخدمة في التطريز غير الخيوط المعدنية لها خواص معينة يجب ان تتوافر فيها اهمها نعومة الملمس ومتانة الخيط

وهناك الخيوط الصناعية العديدة التي تستخدم ويتم برمجها يدويا وتتنوع هذه الخيوط وتتدرج من حيث خيوط رفيعة ناعمة الي خيوط سميكة خشنة. (انهار محمود عبد الغني -2007 -

(205،204

الخيوط المعدنية :

والان تستخدم الخيوط المعدنية ويطلق عليها تجاريا "السيرما
" علي رغم من ان السيرما ما هي الا اساليب التطريز

بالخيوط المعدنية . (انهار محمود عبد الغني -2007 -
(208

الخيوط الذهبية اليابانية Japanese gold:

الخيوط اليابانية واحدة من الخيوط المعدنية التي تتميز بنقاها فهي خالصة غير زائفة وذات بريق ولمعان وتوجد على هيئة شرائط ضيقة تشبه الشرائح الدقيقة ويتم لف الشرائح حول شعيرة من الحرير .

(ماجدة محمد – 2005 – 32)

الخامات المساعدة في التطريز :-

الخرز Beads:

هو كل جسم مشكل من اي خامة من الخامات يتخلله ثقب او ثقبين او ثقبين يمكن نظمه عن طريقها .

وهناك انواع واشكال واحجام متنوعة وعديدة في الخرز فمنها ما يصنع من الاحجار الكريمة ، الاحجار الصناعية ، الزجاج ، الفخار ، البلاستيك ، الخشب ، العاج ، الصدف ، القاشاني واللؤلؤ .

الترتر واشكال اوراق الشجر : التترتر عبارة عن دائرة صغيرة او اوراق اشجار مصنوعة من صفائح معدنية رقيقة او البلاستيك الشفاف ويكون التترتر ذهبيا وفضيا او ملونا بالوان براقه والوان .

(انهار محمود عبد الغني -2007-212)

اقمشة التقوية :

يحتاج التطريز بالخيوط والخامات المعدنية الي تبطين النسيج وعادة ما تكون من البفتة او الكتان المتين .

يستخدم الان انواع من التقوية يسمى "الفالزين " وهو نوع من البطانات اللاصقة المصنوعة من الورق المضغوط .

(انهار محمود عبد الغني -2007-213)

اساليب التطريز :

وتعرف إجرائياً بالطرق المختلفة التي تستخدم لإبراز الجانب الجمالي للأقمشة وتم تصنيفها إلى :-

أساليب التطريز بالخرز المختلفة (الفرع , السلسلة , الحشو.....).

أساليب التطريز بالخامات المساعدة (الخرز , الفصوص.....).

أساليب التطريز بالشرائط (باختلاف العرض).

أساليب التطريز بالإضافة (قطع من القماش المضاف بالأبليك).

(أميمة رءوف ، وسام مصطفى –2015 – "3"651:621)

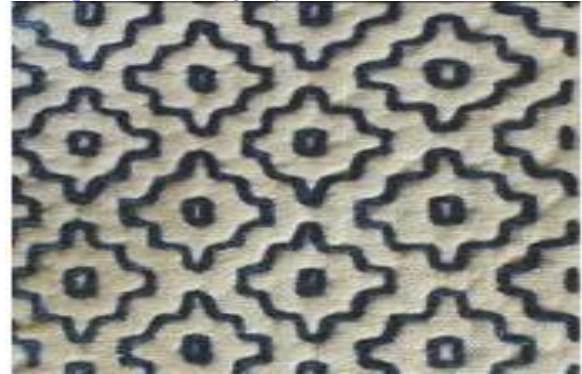
فن التطريز اليدوي يتفوق ويتميز علي التطريز الآلي بالاتي :

1- بقيمته الفنية العالية .
2- لا يرتبط بمكان او يشغل حيز .
3- من الممكن تحويل كل فرد في المجتمع الي اله تطريز يدوية بأوات زهيدة وخامات متوفرة ولا حاجة لألات مكلفة .

الماضية ، ومع ذلك تم ممارسة هذا النوع من التطريز في العديد من المناطق في اليابان .
كما لا يزال هناك 3 أشكال مختلفة من الساشيكو شائعة الاستخدام ، وهي الساشيكو البسيط ، و hitomezashi ، والكوجين .
(<http://www.designbyaika.com>)



بسيط Sashiko (<http://www.designbyaika.com>)



Hitomezashi (<http://www.designbyaika.com>)



Kogin <http://www.designbyaika.com>

وقد استخدم في هذا البحث نوعان فقط وهما (Hitomezashi ،
بسيط Sashiko)

تطورت Sashiko اليوم من شكل فني عملي إلى زخرفي لتجميل السطح.

(Sylvia Pippen- 2009 -8)

تم استخدام القطن للنسيج الأساسي ، غالباً مع مجموعة متنوعة من تقنيات الطباعة والصبغة. وقد كان اللون الرئيسي للنسيج الأساسي النيلي الأزرق الداكن.

(Cynthia Shaver-1992- 273)

**الخيوط الأساسية المستخدمة في التطريز اليدوي :-
الخيوط :**

تعتبر خيوط التطريز من الخامات الأساسية المؤثرة علي جودة التطريز .

وقد تطورت خيوط التطريز تبعاً للتطور الناتج من تنوع الخيوط المستخدمة في النسيج نفسه

(انهار محمود عبد الغني -2007-203).

تنقسم خيوط التطريز الي :

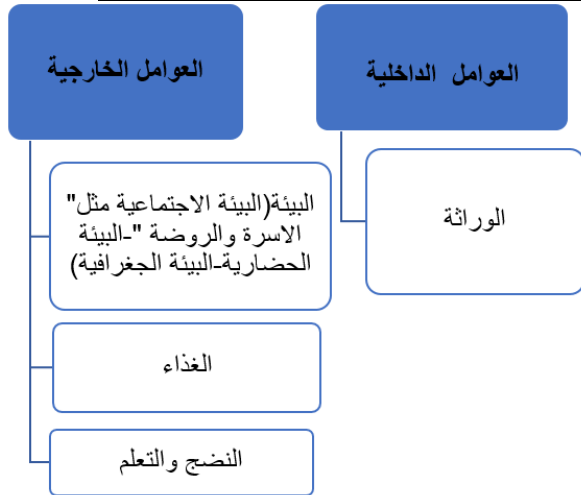
(1) **خيوط طبيعية** : (نباتة :كتان – قطن)(حيوانية : صوف

الرضاعة حتى دخول الطفل المرحلة الابتدائية أي من سن 2-6 سنوات، وينضم الطفل في هذه المرحلة إلى مؤسسات التربية والتعليم (رياض الأطفال) وتظهر في هذه المرحلة الفروق الفردية في جوانب السلوك، وزيادة النشاط الحركي، والتعرف على البيئة المحيطة، ونمو الوعي، والاستغالية، والاعتماد على النفس في الأكل واللبس. (خديجة سعيد – 2010 – 117)

أهمية مرحلة الطفولة المبكرة:

تعتبر مرحلة الطفولة المبكرة من المراحل المهمة في حياة الإنسان والتي بدأها بالاعتماد الكامل على الغير ثم يتطور في النمو ويتجه نحو الاستقلال والاعتماد على الذات، ففي مرحلة الطفولة المبكرة يقل اعتماد الطفل على الكبار ويزداد اعتماده على نفسه وذاته ويتم فيها الانتقال من بيئة المنزل إلى بيئة الروضة حيث يبدأ في التفاعل مع البيئة الخارجية المحيطة به، مما يمكنه من التعامل بوضوح مع بيئة مقارنة بمرحلة المهد. وفي هذه المرحلة تبدأ عملية التنشئة الاجتماعية وإكساب القيم والاتجاهات، والعادات الاجتماعية ويتعلم فيها التمييز بين الصواب والخطأ وإن كان لا يفهم لماذا هو صواب أو خطأ. (محمد السيد عبدالرحمن – 1998 – 786)

العوامل المؤثرة على النمو في مرحلة الطفولة المبكرة



www.abahe.co.uk

الاتجاهات الحديثة في كيفية إشباع حاجات الطفولة:

- تنمية الإحساس بالثقة في النفس وفي الغير.
- تنمية الإحساس باستقلال الذات.
- تنمية المبادرة.
- تنمية الابتكار.
- تحمل المسؤولية.

www.abahe.co.uk

العوامل المؤثرة على اختيار الطفل لملابسه:-

- 1- عوامل بيئية: تتعلق بالمناخ والطقس ونمط البيئة الجغرافية والتاريخية.
- 2- عوامل اجتماعية: تتعلق بالعادات والتقاليد والعرف ونمط المجتمع وتكوينه وتشكيلاته.
- 3- عوامل نفسية: تتعلق بالشخصية والاتجاهات والسلوك والعادات والدوافع والرغبات والميول.
- 4- عوامل ثقافية: يقصد بها تلك العوامل التي تتعلق بالافكار والديانات والهوية والميراث التاريخي.
- 5- عوامل اقتصادية: تتعلق بالمستوى الاقتصادي وسعر الملابس والدخل الاقتصادي للفرد.
- 6- بالإضافة إلى الأسرة، المدرسة، جماعة الأقران، وسائل الاعلام.

(دعاء عبدالمجيد – 2017 – 50)

الشروط الواجب توافرها في ملابس الأطفال:-

4- التطريز اليدوي يتخطى الطبقات الاجتماعية فهو متاح للجميع للطبقة العليا (الراقية) والمتوسطة والبسيطة، للمتعم لمغير المتعلم. يعتبر من الفنون الرفيعة الراقية ويتحقق النجاح في هذا العمل الفني بما يأتي:

اولا: حسن اختيار الزخرفة المناسبة للتصميم المطلوب.

ثانيا: الألوان المتوقفة.

ثالثا: الغرز المتنوعة المتلائمة مع الزخرفة.

رابعا: الشغل الجيد لان طريقة التنفيذ يتوقف عليها الاخراج الجيد خامسا: التنسيق بين النسيج واللون والزخرفة والخيط واسلوب التطريز.

(سهم زكي واخرون – 2008 – 97)

وتسهم زخرفة الملابس للأطفال في جذب انتباههم واثارة البهجة والسعادة لديهم، لذا فإنه توجد العديد من الطرق والاستراتيجيات التي تساهم في الحصول على التصميم المستدام. (عماد الدين سيد – 2017 – 237)

الملبس هو الجلد الثاني للإنسان والملابس تكون ملاصقة مباشرة للجلد، لذلك فإن مراعاة طبيعة جلد الإنسان عامل هام جدا في توفير الراحة الملبسية. (منال البكري – 2010 – 496)

لذا ينبغي لملابس الأطفال أن تتوافر فيها متطلبات خاصة تقتضيها ظروف الأداء الحركي الذي يقوم به الطفل، إلى جانب الذوق السليم والبساطة في التصميم وتناسق وانسجام كل من تصميم الملبس وتصميم المنسوج، ولا بد أن تساير ملابس الأطفال الاتجاهات العالمية الحديثة (الموضة) فإفتقاد عنصر الحدائث في ملبس الطفل يؤدي إلى شعوره بالنقص، ولكن يجب عدم الانجراف وراء التيارات الغربية في الموضة التي لا تتناسب مع بيئتنا الراقية وتقاليد مجتمعنا.

(فاطمة السيد – 2019 – 485)

وفي القرن التاسع عشر ظهرت رغبة الناس في تزيين منازلهم وملابسهم وبدأت الحركة الفنية تجعل الأشخاص الذين يقوموا بالتطريز بأن يعبروا عن أنفسهم وذلك عن طريق استخدام مواد أخرى جديدة وأن يعبروا عن براعتهم داخلهم وأن يطرزوا بأسرطة.

(Lucinda gander ton – 1999 – 7)

والملابس التي تشعر الطفل بالتميز بين أقرانه وتجذب انتباه الآخرين له تشبع حب التميز التي هي صفة من صفات هذه المرحلة العمرية. وعرف الإنسان ماقبل التاريخ فن الزخرفة وقد كان وقتها يسير تبعا للفطرة وكانت اهتماماته وقتها لا تتعدى المطالب الأساسية من مأكلا ومشرب ومسكن، وهنا جاءت الزخرفة فطرية في نشأتها فرسم الإنسان ونقش وزخرف بعض الأشكال البدائية واستمر ذلك فترة طويلة. (فاطمة السيد مصطفى - 2019 - 487)

تحظى الطفولة باهتمام بالغ من جميع المهتمين في هذا المجال وذلك بأنها صناعة المستقبل وان اطفال اليوم هم شباب الغد ولذلك لابد من الاهتمام بهم وبشؤون حياتهم وتعتبر الملابس من الاحتياجات الأساسية للطفل ولذا لابد من اختيار الخامات الجيدة والتصميم المناسب مع نمو الطفل وتطوره. وتتميز مرحلة ما قبل السن المدرسي بمميزات عامة منها استمرارية النمو السريع وزيادة النشاط الحركي المستمر ومحاولة التعرف على البيئة المحيطة واكتساب مهارات جديدة. ويفضل الطفل الصغير أن تكون ملابسه فضفاضة مريحة حتى لاتضايقه أثناء المشي واللعب. (لطيفة محمد – 1998 – 121)

كما تعد مرحلة ما قبل المدرسة من أهم مراحل الحياة الإنسانية في حياة الطفل، حيث يشهد بها قابلته للتأثر بالبيئة المحيطة، وتكسبه ألواناً من المعرفة، والمهارات والمفاهيم، والخبرات؛ مما يجعلها من الفترات الحاسمة في بناء وتكوين شخصيته مستقبلاً.

(عماد الدين سيد – 2017 – 237)

مرحلة الطفولة المبكرة هي المرحلة التي تبدأ من نهاية مرحلة

(22)

البنطلون :-

هو زي رجالي وحریمی أيضاً , والبنطلون إما قطعة منفصلة أو جزء من البدلة ولها تصميمات مختلفة تتبع الموضة.

البنطلون الجينز (jens pants)

يُتصف بأنه مضبوط إلى حد ما على الجسم بدء من مستوى خط الوسط إلى خط الذيل , بكمز متوسط العرض.

(نجلاء محمد - 2018 - 23,20)

الفسطان (Dress):

هو رداء خارجي للبنات والسيدات بتصميمات وأشكال مختلفة تغطي الجسم من الكتفين حتى الركبة وقد يكون أطول أو أقصر من ذلك وفقاً للتصميم كما أنه يتكون من جزئين منفصلين مثبتين معاً عند خط الوسط وهما الجزء العلوي المعروف بالكورساج والجزء السفلي المعروف بالجونلة . (كفاية سليمان, سحرز غول - 2007 - 142)

السالوبيت :-

هو رداء خارجي ناتج من اتصال قطعتين , قطعة خاصة بالكورساج العلوي مع الكورساج السفلي (بنطلون أو جونلة مع جزء لتغطية النصف العلوي من الجسم) مع استخدام حمالات لارتدائه.

الادوات المستخدمة للتطريز للقطع المنفذة :-

(إبر التطريز - مقصات - اطر - كشتبان - دبابيس)

(صفية عبدالعزيز , انعام محمد - 2015 - 43)

الخامات المستخدمة في التطريز للقطع المنفذة :-

الخيوط: ان خيوط التطريز متوفرة بجميع الالوان السادة والمنتدجة وهناك انواع مختلفة من الخيوط

الحريرية والصوفية والقطنية ومن الخيوط ما يتم معالجتها للحصول علي الخيوط المعجدة واللامعة.

الشرائط: ان استخدام الشرائط الزخرفية يضيفي الجمال والاناقة علي الملابس ويساعد علي

ابتكار تصميمات وتشكيلات عديدة لزخرفة الملابس وتتعدد انواع الشرائط منها الكردون والستان.

(رشا عباس - 2010 - 321)

التناسب بين نوع التطريز والقماش :-

يمكن التطريز على انواع مختلفة من القماش وكل نوع له استخدام وتختلف نتيجة التطريز باختلاف نوع القماش المستخدم وايضا اختيار نوع القماش الذي سيتم تنفيذ التطريز عليه , ولا بد من تحديد الغرض المستخدم من اجله القماش بفرض استخدام انواع من القماش دون غيرها لكونها هي الأصلح للتطريز من الأنواع الأخرى.

(أميمة رعوف ، وسام مصطفى - 2015 - 621:651)

الإطار التطبيقي :-

ويشمل جدول توصيف القطع المنفذة :-

- أن تتوافق ملابس الأطفال مع الظروف الجسمية والحركية والاجتماعية حتى يحدث نوع من التوافق الاجتماعي للأطفال .
- أن تبين الملابس الوجه من الظهر بسهولة وذلك باستخدام أنواع معينة من الزخرفة والألوان.
- أن تكون الأقمشة المستخدمة في صناعة ملابس الأطفال من النسيج التريكو السادة 1/1 لتتوافر الراحة المطلوبة من حيث الوزن والحركة والمطاطية والمرونة .
- استخدام التراكيب النسجية ذات المسامية المنخفضة والخيوط المتقاربة .
- قوة التحمل لكي تتحمل جميع الاجهادات الواقعة عليها من أنشطة ولعب.
- اختيار الخامات المناسبة لملابس الأطفال التي لها الأثر في إظهار الزي في صورة لائقة وتجعله اكثر جاذبية للطفل.
- مراعاة ان تكون النقوش اكثر تناسباً مع حجم القطع الملابس الخاصة بالطفل ويجب أن تتناسب نسبياً مع سن الطفل.
- مراعاة توافر عنصر مقاومة التويير في الخامات المستخدمة ملابس الاطفال.

أنواع الملابس التي تصلح للأطفال في مرحلة الطفولة المبكرة**والتي استخدمت في البحث :-****التي شيرت (T-Shirt):**

ويعد التي شيرت قطعة من الملابس تغطي الجزء العلوي من الجسم .

القميص (Shirt):

وهو غالباً من نسيج قماش خفيف بياقة وأكمام وله فتحة من الأمام بزراير وهو عادة زي رجالي.

(هدى صدقي-2004-3)

البلوزة (Blouse):

معناها قميص خارجي فضفاض ترتديه النساء والأولاد وهي في العربية الحديثة تعني ثوب نسوي يستر النصف الأعلى من الجسم ويرادفه في العربية الصدرية .

(نجلاء محمد -2018-8)

رداء يستخدم لتغطية الجزء العلوي من الجسم ابتداء من حردة الرقبة وخط الكتف حتي اسفل خط الوسط, وقد يصل الي خط الجنب او اكثر وهو خاص بالنساء ويتميز بكثرة التصميمات وتنوعها ومنها ماهو لفترة المساء او لمصباح وترتدي عادة مع الجونلة او البنطلون او تستعمل مع تايوراو و جونلة وصديري . (سامية محمد واخرون - 2019 - 11)

جيليه (Gilet):

رداء ذو أكمام أو بدون اكمام , له فتحة أمامية. (نجلاء محمد - 2018-14)

الجونلة (Skirt):

هي الجزء السفلي من الزي الذي يبدأ من الوسط وينتهي أعلى أو اسفل الركبتين حسب أطوال الموضة السائدة وتعد الجونلة زياً يرتدي مع البلوزة أو الجاكيت. (سعيدة مصطفى - 2005 -

الموديل	م	الموديل	م
	4		1
طقم ولادي مكون من قطعتين قميص وشورت الخامة المستخدمة: الجينز السادة كحلي للشورت	الوصف	طقم بناتي مكون من قطعتين تي شيرت وجونلة الخامة المستخدمة: الجينز السادة للجونلة	الوصف

والقطن 100% للقميص الغرز المستخدمة: أسلوب الساشيكو الياباني الخيوط المستخدمة: خيوط كتون بارليه نمرة 2/9.5 (لون لبني نمرة 2/9.5) مالونيه(وردي).		والقطن 100% للتي شيرت الغرز المستخدمة: أسلوب الساشيكو الياباني الخيوط المستخدمة: خيوط كتون بارليه نمرة 2/9.5 قطن لون (اصفر - احمر - اخضر - وردي - لبني)	
	5		2
طقم اولادى مكون من قطعتين تيشيرت وبنطلون جينز. الخامة المستخدمة: الجينز السادة أسود للبنطلون والرمادي الفاتح للتي شيرت الغرز المستخدمة: أسلوب الساشيكو الياباني الخيوط المستخدمة: خيوط كتون بارليه نمرة 2/9.5 قطن (اصفر - لبني - وردي - بني - ازرق)	الوصف	طقم بناتي مكون من قطعه واحدة فستان الخامة المستخدمة: الجينز السادة أزرق للفستان والحزام الغرز المستخدمة: أسلوب الساشيكو الياباني الخيوط المستخدمة: خيوط كتون بارليه (الاصفر، اللبني، النبيتي) نمرة 2/9.5 قطن ومالونيه(البرتقالى)	الوصف
	6		3

1- حساب معاملات الارتباط بين الدرجة الكلية لكل محور من محاور الاستبيان والدرجة الكلية بالاستبيان .

المحور الأول : عناصر التصميم :

تم حساب الصدق باستخدام الاتساق الداخلي وذلك بحساب معامل الارتباط (معامل ارتباط بيرسون) بين درجة كل عبارة ودرجة المحور (عناصر التصميم) ، والجدول التالي يوضح ذلك :
جدول (1) قيم معاملات الارتباط بين درجة كل عبارة ودرجة المحور (عناصر التصميم)

م	الارتباط	الدالة
1-	0.629	0.05
2-	0.705	0.01
3-	0.781	0.01
4-	0.815	0.01
5-	0.938	0.01
6-	0.850	0.01

يتضح من الجدول أن معاملات الارتباط كلها دالة عند مستوى (0.01 – 0.05) لاقتها من الواحد الصحيح مما يدل على صدق وتجانس عبارات الاستبيان .

المحور الثاني : الجانب الوظيفي :

تم حساب الصدق باستخدام الاتساق الداخلي وذلك بحساب معامل الارتباط (معامل ارتباط بيرسون) بين درجة كل عبارة ودرجة المحور (الجانب الوظيفي) ، والجدول التالي يوضح ذلك :

إعداد أدوات البحث وإجازاتها:-

1 - استمارة تقييم القطع المنفذة:-

يهدف إلى التعرف على آراء المتخصصين في مجال الملابس والنسيج في الموديلات المنفذة وعددهم(9) محكم , صمم مقياس التقويم من أربعة محاور وهم (عناصر التصميم - الجانب الوظيفي- الجانب الجمالي - الجانب الابتكاري) ، ويشتمل كل محور على مجموعة بنود لتوصيف وتقويم هذا المحور تقويماً كاملاً ، وتم وضع ميزان تقدير خماسي(ضعيف - مقبول - جيد - جيد جدا - ممتاز) وذلك لإعطاء(صفر) ضعيف , و(1) درجة مقبول ، و(2) درجة جيد ، و(3) درجات جيد جدا ، و(4) درجات ممتاز .

أولاً : صدق استبيان التقييم :

صدق الاستبيان يعني التأكد من أنها سوف يقيس ما أعد لقياسه، كما يقصد بالصدق "شمول الاستبيان لكل العناصر التي يجب أن تدخل في التحليل من ناحية، ووضوح فقراتها ومفرداتها من ناحية ثانية، بحيث تكون مفهوم لكل من يستخدمها" . وقد تم التأكد من صدق أداة الدراسة من خلال:

أ.الصدق الظاهري للاستبيان :

التعرف على مدى صدق أداة الدراسة في قياس ما وضعت لقياسه ثم عرضها على عدد من السادة المحكمين المتخصصين في مجال الملابس والنسيج. وفي ضوء آراء المحكمين تم إعداد أداة هذه الدراسة بصورتها النهائية.

صدق الاتساق الداخلي :

1- حساب معاملات الارتباط بين درجة كل عبارة من العبارات المكونة لكل محور ، والدرجة الكلية للمحور بالاستبيان.

يتضح من الجدول أن معاملات الارتباط كلها دالة عند مستوى (0.01) لاقتربها من الواحد الصحيح مما يدل على صدق وتجانس عبارات الاستبيان. الصدق باستخدام الاتساق الداخلي بين الدرجة الكلية لكل محور والدرجة الكلية للاستبيان :

تم حساب الصدق باستخدام الاتساق الداخلي وذلك بحساب معامل الارتباط (معامل ارتباط بيرسون) بين الدرجة الكلية لكل محور (عناصر التصميم، الجانب الوظيفي، الجانب الجمالي، الجانب الابتكاري) والدرجة الكلية للاستبيان (تقييم القطع المنفذة)، والجدول التالي يوضح ذلك :

جدول (5) قيم معاملات الارتباط بين الدرجة الكلية لكل محور (عناصر التصميم، الجانب الوظيفي، الجانب الجمالي، الجانب الابتكاري) والدرجة الكلية للاستبيان (تقييم القطع المنفذة)

الدلالة	الارتباط	
0.01	0.861	المحور الأول : عناصر التصميم
0.01	0.718	المحور الثاني : الجانب الوظيفي
0.01	0.762	المحور الثالث : الجانب الجمالي
0.01	0.884	المحور الرابع : الجانب الابتكاري

يتضح من الجدول أن معاملات الارتباط كلها دالة عند مستوى (0.01) لاقتربها من الواحد الصحيح مما يدل على صدق وتجانس محاور الاستبيان. الثبات :

يقصد بالثبات reability دقة الاختبار في القياس والملاحظة، وعدم تناقضه مع نفسه، واتساقه واطرادته فيما يزودنا به من معلومات عن سلوك المفحوص، وهو النسبة بين تباين الدرجة على الاستبيان التي تشير إلى الأداء الفعلي للمفحوص، و تم حساب الثبات عن طريق :

1- معامل الفا كرونباخ Alpha Cronbach

2- طريقة التجزئة النصفية Split-half

يتضح من الجدول التالي أن جميع قيم معاملات الثبات : معامل الفا، التجزئة النصفية، دالة عند مستوى 0.01 مما يدل على ثبات الاستبيان.

جدول (6) قيم معامل الثبات لمحاور استبيان تقييم القطع المنفذة

التجزئة النصفية	معامل الفا	المحاور
0.832 – 0.751	0.795	المحور الأول : عناصر التصميم
0.907 – 0.823	0.864	المحور الثاني : الجانب الوظيفي
0.813 – 0.734	0.775	المحور الثالث : الجانب الجمالي
0.953 – 0.870	0.913	المحور الرابع : الجانب الابتكاري
0.861 – 0.785	0.822	ثبات استبيان تقييم القطع المنفذة ككل

المتخصصين على صلاحية الاستبيان 95 %، وفي ضوء ذلك تم إعداد الاستبيان في صورته النهائية، وتم قياس الصدق الذاتي بحساب الجذر التربيعي لمعامل ثبات الاستبيان ويساوي (0.94) وهي قيمة تعبر عن صدق الاستبيان لقرها من الواحد الصحيح. ثانياً : ثبات الاستبيان :

تم التأكد من ثبات الاستبيان باستخدام معامل ألفا، وكانت قيمته (0.916) وهي تقترب من الواحد الصحيح مما يدل على ثبات الاستبيان.

جدول (2) قيم معاملات الارتباط بين درجة كل عبارة ودرجة المحور (الجانب الوظيفي)

م	الارتباط	الدلالة
-1	0.879	0.01
-2	0.914	0.01
-3	0.828	0.01
-4	0.602	0.05
-5	0.726	0.01

يتضح من الجدول أن معاملات الارتباط كلها دالة عند مستوى (0.01 – 0.05) لاقتربها من الواحد الصحيح مما يدل على صدق وتجانس عبارات الاستبيان. المحور الثالث : الجانب الجمالي :

تم حساب الصدق باستخدام الاتساق الداخلي وذلك بحساب معامل الارتباط (معامل ارتباط بيرسون) بين درجة كل عبارة ودرجة المحور (الجانب الجمالي)، والجدول التالي يوضح ذلك :

جدول (3) قيم معاملات الارتباط بين درجة كل عبارة ودرجة المحور (الجانب الجمالي)

م	الارتباط	الدلالة
-1	0.890	0.01
-2	0.640	0.05
-3	0.739	0.01
-4	0.845	0.01

يتضح من الجدول أن معاملات الارتباط كلها دالة عند مستوى (0.01 – 0.05) لاقتربها من الواحد الصحيح مما يدل على صدق وتجانس عبارات الاستبيان. المحور الرابع : الجانب الابتكاري :

تم حساب الصدق باستخدام الاتساق الداخلي وذلك بحساب معامل الارتباط (معامل ارتباط بيرسون) بين درجة كل عبارة ودرجة المحور (الجانب الابتكاري)، والجدول التالي يوضح ذلك :

جدول (4) قيم معاملات الارتباط بين درجة كل عبارة ودرجة المحور (الجانب الابتكاري)

م	الارتباط	الدلالة
-1	0.803	0.01
-2	0.752	0.01
-3	0.902	0.01

2- استبيان آراء المستهلكين في القطع المنفذة :- تهدف الإستبانة إلى معرفة آراء المستهلكين في القطع المنفذة. وتتكون الإستبانة من (10) عبارات ويقوم المستهلكين بوضع علامة (√) أمام أحد الاختيارات (نعم / لا).

أولاً : صدق الاستبيان :

تم عرض الإستبيان في صورتها الأولى على مجموعة من المتخصصين للتأكد من وضوح العبارات ومناسبة بنود الإستبيان للغرض الذي وضعت من أجله، وقد بلغت نسبة اتفاق

عناصر التصميم وفقا لأراء المحكمين".
وللتحقق من هذا الفرض تم حساب تحليل التباين لمتوسط درجات
القطع المنفذة في تحقيق عناصر التصميم وفقا لأراء المحكمين ،
والجدول التالي يوضح ذلك :

نتائج البحث Results:

اختبار صحة فروض البحث :-
أولاً: اختبار صحة الفرض الأول:

بالنسبة للفرض الأول من فروض البحث والذي ينص على مايلي
": توجد فروق ذات دلالة إحصائية بين القطع المنفذة في تحقيق

جدول (1) تحليل التباين لمتوسط درجات القطع المنفذة في تحقيق عناصر التصميم وفقا لأراء المحكمين

عناصر التصميم	مجموع المربعات	متوسط المربعات	درجات الحرية	قيمة (ف)	الدلالة
بين المجموعات	2814.720	562.944	5	43.510	0.01 دال
داخل المجموعات	621.031	12.938	48		
المجموع	3435.751		53		

المحكمين ، ولمعرفة اتجاه الدلالة تم تطبيق اختبار LSD
للمقارنات المتعددة والجدول التالي يوضح ذلك :

يتضح من جدول (1) إن قيمة (ف) كانت (43.510) وهي
قيمة دالة إحصائية عند مستوى (0.01) ، مما يدل على وجود
فروق بين القطع المنفذة في تحقيق عناصر التصميم وفقا لأراء

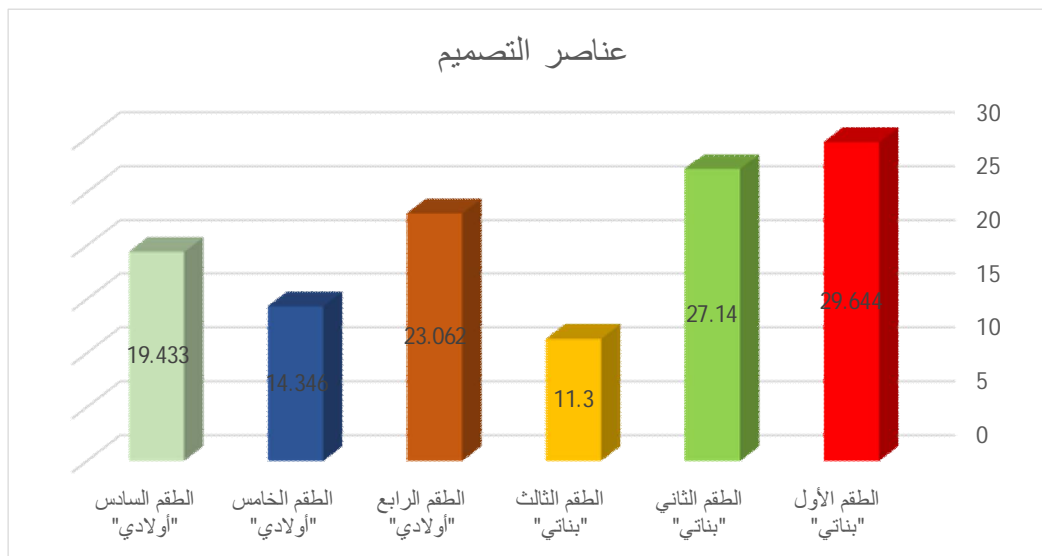
جدول (2) اختبار LSD للمقارنات المتعددة

عناصر التصميم	الطقم الأول "بناتي" م = 29.644	الطقم الثاني "بناتي" م = 27.140	الطقم الثالث "بناتي" م = 11.300	الطقم الرابع "أولادي" م = 23.062	الطقم الخامس "أولادي" م = 14.346	الطقم السادس "أولادي" م = 19.433
الطقم الأول "بناتي"	-					
الطقم الثاني "بناتي"	*2.504	-				
الطقم الثالث "بناتي"	**18.344	**15.840	-			
الطقم الرابع "أولادي"	**6.582	**4.077	**11.762	-		
الطقم الخامس "أولادي"	**15.297	**12.793	**3.046	**8.715	-	
الطقم السادس "أولادي"	**10.211	**7.706	**8.133	**3.628	**5.086	-

بدون نجوم غير دال

* دال عند 0.05

** دال عند 0.01



شكل (1) يوضح متوسط درجات القطع المنفذة في تحقيق عناصر التصميم وفقا لأراء المحكمين

المحكمين ، يليه الثاني "بناتي" ، ثم الطقم الرابع
"أولادي" ، ثم الطقم السادس "أولادي" ، ثم الطقم
الخامس "أولادي" ، وأخيرا الطقم الثالث "بناتي" .

من الجدول (2) والشكل (1) يتضح أن :

1- وجود فروق دالة إحصائية بين القطع المنفذة عند
مستوي دلالة 0.01 ، فنجد أن الطقم الأول "بناتي"
كان الأفضل في تحقيق عناصر التصميم وفقا لأراء

ثانياً: اختبار صحة الفرض الثاني : بالنسبة للفرض الثاني من فروض البحث والذي ينص على مايلي: " توجد فروق ذات دلالة إحصائية بين القطع المنفذة في تحقيق الجانب الوظيفي وفقاً لأراء المحكمين". وللتحقق من هذا الفرض تم حساب تحليل التباين لمتوسط درجات القطع المنفذة في تحقيق الجانب الوظيفي وفقاً لأراء المحكمين ، والجدول التالي يوضح ذلك :

2- كما توجد فروق عند مستوي دلالة 0.05 بين الطقم الأول "بناتي" والطقم الثاني "بناتي" لصالح الطقم الأول "بناتي". ومن النتائج السابقة يتضح أن:-
الطقم الأول بناتي كان أكثر تحقيقاً لعناصر التصميم يليه الطقم الثاني بناتي ثم الطقم الرابع أولادي ثم السادس أولادي ثم الخامس أولادي وأخيراً الطقم الثالث بناتي وبذلك يتحقق الفرض الأول كلياً.

جدول (3) تحليل التباين لمتوسط درجات القطع المنفذة في تحقيق الجانب الوظيفي وفقاً لأراء المحكمين

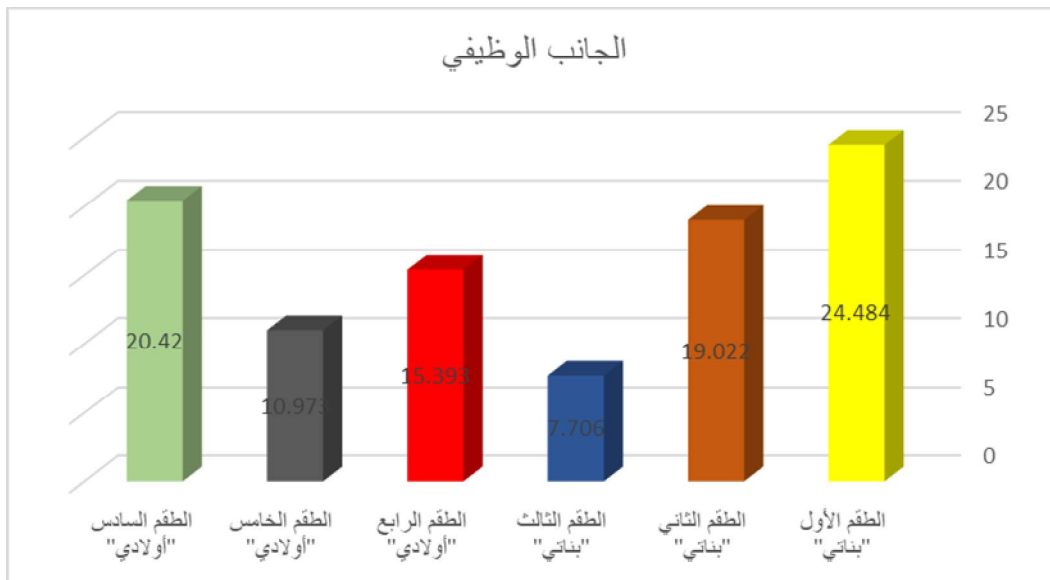
الجانب الوظيفي	مجموع المربعات	متوسط المربعات	درجات الحرية	قيمة (ف)	الدلالة
بين المجموعات	2057.428	411.486	5	63.498	0.01 دال
داخل المجموعات	311.053	6.480	48		
المجموع	2368.481		53		

المحكمين ، ولمعرفة اتجاه الدلالة تم تطبيق اختبار LSD للمقارنات المتعددة والجدول التالي يوضح ذلك :

يتضح من جدول (3) إن قيمة (ف) كانت (63.498) وهي قيمة دالة إحصائية عند مستوى (0.01) ، مما يدل على وجود فروق بين القطع المنفذة في تحقيق الجانب الوظيفي وفقاً لأراء

جدول (4) اختبار LSD للمقارنات المتعددة

الجانب الوظيفي	الطقم الأول "بناتي" م = 24.484	الطقم الثاني "بناتي" م = 19.022	الطقم الثالث "بناتي" م = 7.706	الطقم الرابع "أولادي" م = 15.393	الطقم الخامس "أولادي" م = 10.973	الطقم السادس "أولادي" م = 20.420
الطقم الأول "بناتي"	-					
الطقم الثاني "بناتي"	**5.462	-				
الطقم الثالث "بناتي"	**16.777	**11.315	-			
الطقم الرابع "أولادي"	**9.091	**3.628	**7.686	-		
الطقم الخامس "أولادي"	**13.511	**8.048	**3.266	**4.420	-	
الطقم السادس "أولادي"	**4.064	1.397	**12.713	**5.026	**9.446	-



شكل (2) يوضح متوسط درجات القطع المنفذة في تحقيق الجانب الوظيفي وفقاً لأراء المحكمين

بينما لا توجد فروق بين الطقم الثاني "بناتي" والطقم السادس "أولادي".

ومن النتائج السابقة يتضح أن:-
الطقم الأول بناتي كان أكثر تحقيقاً للجانب الوظيفي يليه الطقم السادس أولادي ثم الثاني بناتي ثم الرابع أولادي ثم الخامس أولادي وأخيراً الطقم الثالث بناتي وبذلك يتحقق الفرض الثاني كلياً.

من الجدول (4) والشكل (2) يتضح أن :

1- وجود فروق دالة إحصائية بين القطع المنفذة عند مستوي دلالة 0.01 ، فنجد أن الطقم الأول "بناتي" كان الأفضل في تحقيق الجانب الوظيفي وفقاً لأراء المحكمين ، يليه الطقم السادس "أولادي" ، ثم الطقم الثاني "بناتي" ، ثم الطقم الرابع "أولادي" ، ثم الطقم الخامس "أولادي" ، وأخيراً الطقم الثالث "بناتي".

وللتحقق من هذا الفرض تم حساب تحليل التباين لمتوسط درجات القطع المنفذة في تحقيق الجانب الجمالي وفقاً لآراء المحكمين ، والجدول التالي يوضح ذلك :

ثالثاً: اختبار صحة لفرض الثالث:

بالنسبة للفرض الثالث من فروض البحث والذي ينص على مايلي: " توجد فروق ذات دلالة إحصائية بين القطع المنفذة في تحقيق الجانب الجمالي وفقاً لآراء المحكمين".

جدول (5) تحليل التباين لمتوسط درجات القطع المنفذة في تحقيق الجانب الجمالي وفقاً لآراء المحكمين

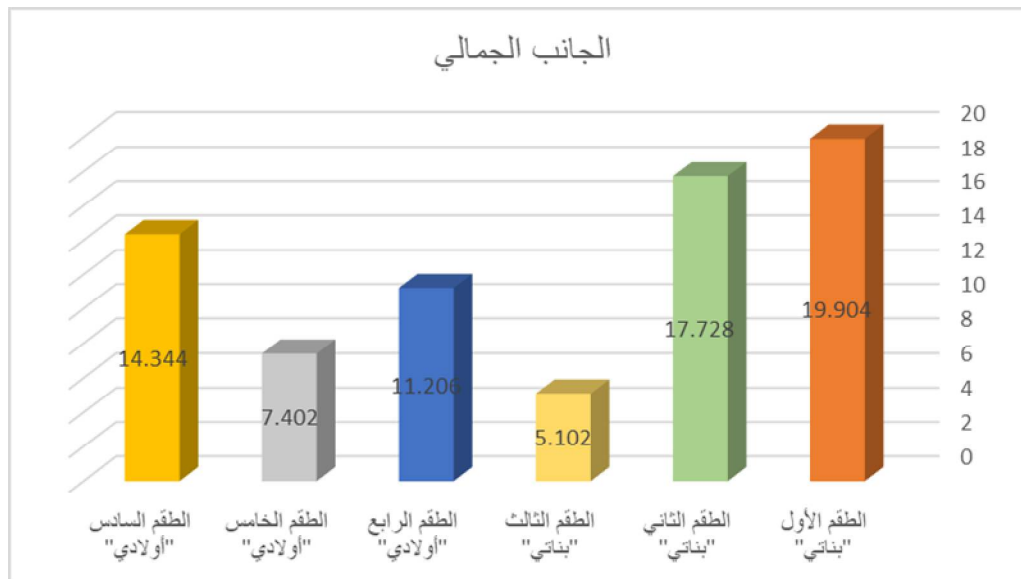
الجانب الجمالي	مجموع المربعات	متوسط المربعات	درجات الحرية	قيمة (ف)	الدلالة
بين المجموعات	1806.907	361.381	5	54.343	0.01 دال
داخل المجموعات	319.200	6.650	48		
المجموع	2126.107		53		

المحكمين ، ولمعرفة اتجاه الدلالة تم تطبيق اختبار LSD للمقارنات المتعددة والجدول التالي يوضح ذلك :

يتضح من جدول (5) إن قيمة (ف) كانت (54.343) وهي قيمة دالة إحصائية عند مستوى (0.01) ، مما يدل على وجود فروق بين القطع المنفذة في تحقيق الجانب الجمالي وفقاً لآراء

جدول (6) اختبار LSD للمقارنات المتعددة

الجانب الجمالي	الطقم الأول "بناتي"	الطقم الثاني "بناتي"	الطقم الثالث "بناتي"	الطقم الرابع "أولادي"	الطقم الخامس "أولادي"	الطقم السادس "أولادي"
	19.904= م	17.728= م	5.102= م	11.206= م	7.402= م	14.344= م
الطقم الأول "بناتي"	-					
الطقم الثاني "بناتي"	*2.175	-				
الطقم الثالث "بناتي"	**14.802	**12.626	-			
الطقم الرابع "أولادي"	**8.697	**6.522	**6.104	-		
الطقم الخامس "أولادي"	**12.502	**10.326	*2.300	**3.804	-	
الطقم السادس "أولادي"	**5.560	**3.384	**9.242	**3.137	**6.942	-



شكل (3) يوضح متوسط درجات القطع المنفذة في تحقيق الجانب الجمالي وفقاً لآراء المحكمين

الأول "بناتي" ، كما توجد فروق عند مستوي دلالة 0.05 بين الطقم الثالث "بناتي" والطقم الخامس "أولادي" لصالح الطقم الخامس "أولادي" .

ومن النتائج السابقة يتضح أن:-

الطقم الأول بناتي كان أكثر تحقيقاً للجانب الجمالي يليه الطقم الثاني بناتي ثم الطقم السادس أولادي ثم الرابع أولادي ثم الخامس أولادي وأخيراً الطقم الثالث بناتي وبذلك يتحقق الفرض الثالث كلياً.

رابعاً: اختبار صحة الفرض الرابع :

بالنسبة للفرض الرابع من فروض البحث والذي ينص على مايلي: " توجد فروق ذات دلالة إحصائية بين القطع المنفذة في

من الجدول (6) والشكل (3) يتضح أن :

1- وجود فروق دالة إحصائية بين القطع المنفذة عند مستوي دلالة 0.01 ، فنجد أن الطقم الأول "بناتي" كان الأفضل في تحقيق الجانب الجمالي وفقاً لآراء المحكمين ، يليه الطقم الثاني "بناتي" ، ثم الطقم السادس "أولادي" ، ثم الطقم الرابع "أولادي" ، ثم الطقم الخامس "أولادي" ، وأخيراً الطقم الثالث "بناتي" .

2- كما توجد فروق عند مستوي دلالة 0.05 بين الطقم الأول "بناتي" والطقم الثاني "بناتي" لصالح الطقم

المحكمين ، والجدول التالي يوضح ذلك :

تحقيق الجانب الابتكاري وفقا لأراء المحكمين".
وللتحقق من هذا الفرض تم حساب تحليل التباين لمتوسط درجات القطع المنفذة في تحقيق الجانب الابتكاري وفقا لأراء

جدول (7) تحليل التباين لمتوسط درجات القطع المنفذة في تحقيق الجانب الابتكاري وفقا لأراء المحكمين

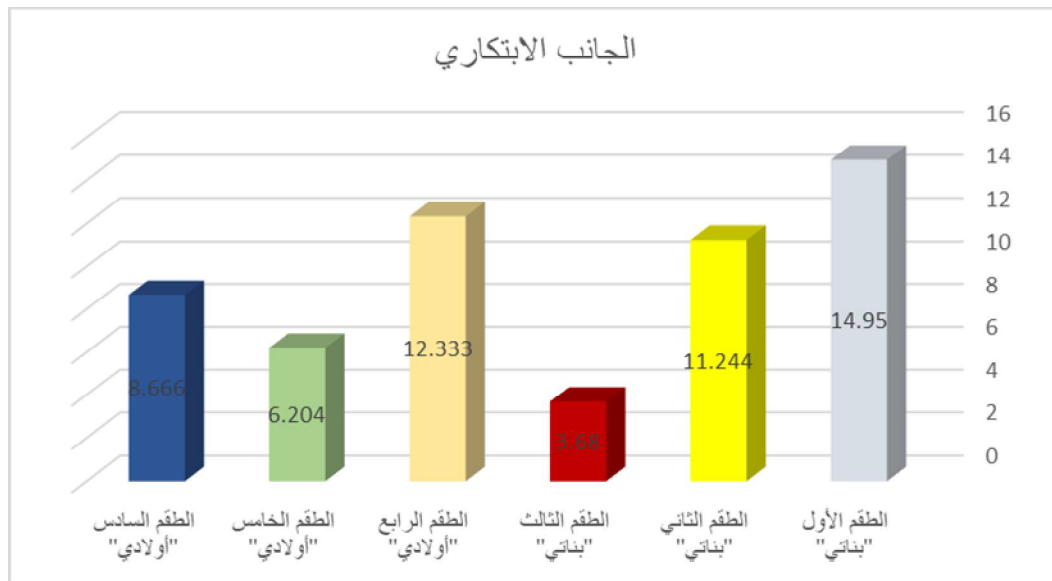
الجانب الابتكاري	مجموع المربعات	متوسط المربعات	درجات الحرية	قيمة (ف)	الدلالة
بين المجموعات	1017.553	203.511	5	27.586	0.01 دال
داخل المجموعات	354.116	7.377	48		
المجموع	1371.669		53		

المحكمين ، ولمعرفة اتجاه الدلالة تم تطبيق اختبار LSD للمقارنات المتعددة والجدول التالي يوضح ذلك :

يتضح من جدول (7) إن قيمة (ف) كانت (27.586) وهي قيمة دالة إحصائيا عند مستوى (0.01) ، مما يدل على وجود فروق بين القطع المنفذة في تحقيق الجانب الابتكاري وفقا لأراء

جدول (8) اختبار LSD للمقارنات المتعددة

الجانب الابتكاري	الطعم الأول "بناتي" م = 14.950	الطعم الثاني "بناتي" م = 11.244	الطعم الثالث "بناتي" م = 3.680	الطعم الرابع "أولادي" م = 12.333	الطعم الخامس "أولادي" م = 6.204	الطعم السادس "أولادي" م = 8.666
الطعم الأول "بناتي"	-					
الطعم الثاني "بناتي"	**3.705	-				
الطعم الثالث "بناتي"	**11.270	**7.564	-			
الطعم الرابع "أولادي"	*2.616	1.088	**8.653	-		
الطعم الخامس "أولادي"	**8.745	**5.040	*2.524	**6.128	-	
الطعم السادس "أولادي"	**6.283	*2.577	**4.986	**3.666	*2.462	-



شكل (4) يوضح متوسط درجات القطع المنفذة في تحقيق الجانب الابتكاري وفقا لأراء المحكمين

من الجدول (8) والشكل (4) يتضح أن :
1- وجود فروق دالة إحصائيا بين القطع المنفذة عند مستوى دلالة 0.01 ، فنجد أن الطعم الأول "بناتي" كان الأفضل في تحقيق الجانب الابتكاري وفقا لأراء المحكمين ، يليه الطعم الرابع "أولادي" ، ثم الطعم الثاني "بناتي" ، ثم الطعم السادس "أولادي" ، ثم الطعم الخامس "أولادي" ، وأخيرا الطعم الثالث "بناتي".

كما توجد فروق عند مستوى دلالة 0.05 بين الطعم الأول "بناتي" والطعم الرابع "أولادي" لصالح الطعم الأول "بناتي" ، كما توجد فروق عند مستوى دلالة 0.05 بين الطعم الثاني "بناتي" والطعم السادس "أولادي" لصالح الطعم الثاني "بناتي".

ومن النتائج السابقة يتضح أن:-
الطعم الأول بناتي كان أكثر تحقيا للجانب الابتكاري يليه الطعم الرابع اولادي ثم الطعم الثاني بناتي ثم السادس اولادي ثم الخامس اولادي وأخيرا الطعم الثالث بناتي وبذلك يتحقق الفرض الرابع كليا.

كما توجد فروق عند مستوى دلالة 0.05 بين الطعم الأول "بناتي" والطعم الرابع "أولادي" لصالح الطعم الأول "بناتي" ، كما توجد فروق عند مستوى دلالة 0.05 بين الطعم الثاني "بناتي" والطعم السادس "أولادي" لصالح الطعم الثاني "بناتي".

وللتحقق من هذا الفرض تم حساب تحليل التباين لمتوسط درجات القطع المنفذة وفقا لأراء المحكمين ، والجدول التالي يوضح ذلك :

خامسا: اختبار صحة الفرض الخامس : بالنسبة للفرض الخامس من فروض البحث والذي ينص على مايلي: "توجد فروق ذات دلالة إحصائية بين القطع المنفذة وفقا لأراء المحكمين".

جدول (9) تحليل التباين لمتوسط درجات القطع المنفذة وفقا لأراء المحكمين

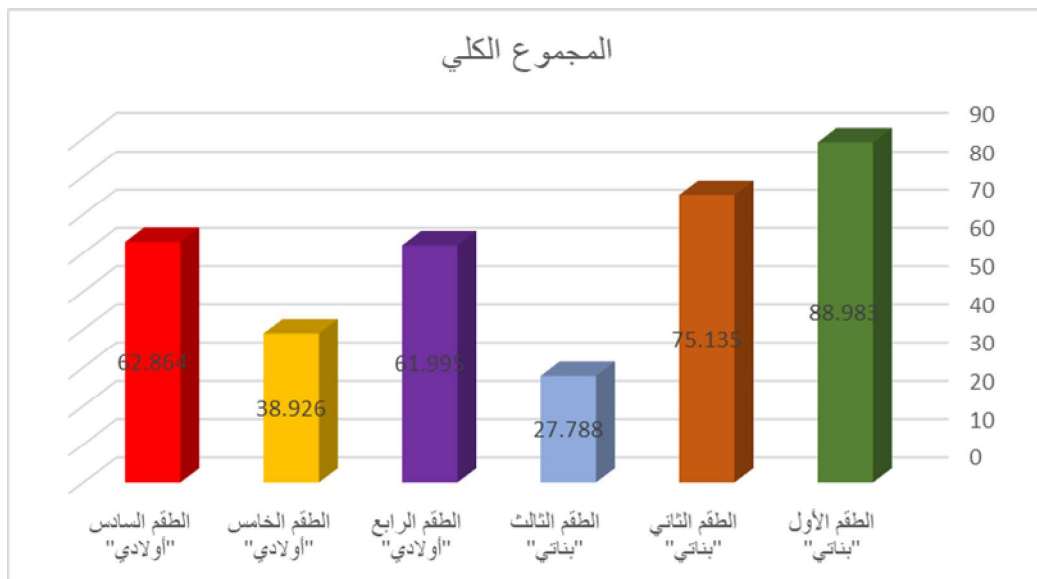
الدلالة	قيمة (ف)	درجات الحرية	متوسط المربعات	مجموع المربعات	المجموع الكلي
0.01 دال	49.284	5	5620.554	28102.771	بين المجموعات
		48	114.044	5474.121	داخل المجموعات
		53		33576.892	المجموع

الدلالة تم تطبيق اختبار LSD للمقارنات المتعددة والجدول التالي يوضح ذلك :

يتضح من جدول (9) إن قيمة (ف) كانت (49.284) وهي قيمة دالة إحصائية عند مستوى (0.01) ، مما يدل على وجود فروق بين القطع المنفذة وفقا لأراء المحكمين ، ولمعرفة اتجاه

جدول (10) اختبار LSD للمقارنات المتعددة

الطقم السادس "أولادي" م = 62.864	الطقم الخامس "أولادي" م = 38.926	الطقم الرابع "أولادي" م = 61.995	الطقم الثالث "بناتي" م = 27.788	الطقم الثاني "بناتي" م = 75.135	الطقم الأول "بناتي" م = 88.983	المجموع الكلي
					-	الطقم الأول "بناتي"
				-	**13.847	الطقم الثاني "بناتي"
			-	**47.346	**61.194	الطقم الثالث "بناتي"
		-	**34.206	**13.140	**26.987	الطقم الرابع "أولادي"
	-	**23.068	**11.137	**36.208	**50.056	الطقم الخامس "أولادي"
-	**23.937	0.868	**35.075	**12.271	**26.118	الطقم السادس "أولادي"



شكل (5) يوضح متوسط درجات القطع المنفذة وفقا لأراء المحكمين

الطقم الاول بناتي كان الافضل يليه الطقم الثاني بناتي ثم الطقم السادس اولادي ثم الرابع اولادي ثم الخامس اولادي وأخيرا الطقم الثالث بناتي وبذلك يتحقق الفرض الخامس كليا.

ومن خلال السابق يتضح انه يمكن تحقيق الفرض الخامس الذي ينص على (توجد فروق ذات دلالة إحصائية بين القطع المنفذة في استمارة تقييم القطع ككل وفقا لأراء المحكمين). سادسا: اختبار صحة الفرض السادس :

بالنسبة للفرض السادس من فروض البحث والذي ينص على مايلي: " آراء المستهلكات إيجابية نحو استخدام المنتجات المنفذة".

جدول (11) استبيان آراء المستهلكات في القطع المنفذة

من الجدول (10) والشكل (5) يتضح أن :

- وجود فروق دالة إحصائية بين القطع المنفذة عند مستوى دلالة 0,01 ، فنجد أن الطقم الأول "بناتي" كان الأفضل وفقا لأراء المحكمين ، يليه الطقم الثاني "بناتي" ، ثم الطقم السادس "أولادي" ، ثم الطقم الرابع "أولادي" ، ثم الطقم الخامس "أولادي" ، وأخيرا الطقم الثالث "بناتي" .
 - بينما لا توجد فروق بين الطقم الرابع "أولادي" والطقم السادس "أولادي" .
- ومن النتائج السابقة يتضح أن:-

م	أوافق	النسبة المئوية	لا أوافق	النسبة المئوية	العبارة
1	30	% 100	0	% 0	هل تناسب الاطقم المنفذة الغرض الوظيفي لها ؟
2	30	% 100	0	% 0	هل تتوافر القيم الجمالية في الاطقم المنفذة ؟
3	29	% 96.7	1	% 3.3	هل هناك تناسق في المظهر العام للاطقم المنفذة ؟
4	26	% 86.7	4	% 13.3	هل هناك توافق في ألوان الاطقم المنفذة ؟
5	29	% 96.7	1	% 3.3	هل هناك دقة في تشطيب الاطقم المنفذة ؟
6	30	% 100	0	% 0	هل تتناسب الاطقم المنفذة مع مرحلة الطفولة المبكرة ؟
7	30	% 100	0	% 0	هل يساير الشكل العام للاطقم خطوط الموضة ؟
8	29	% 96.7	1	% 3.3	هل يتوفر الابتكار والتجديد في الاطقم المنفذة ؟
9	28	% 93,3	2	% 6.7	هل تتناسب الاطقم الذوق العام في المجتمع ؟
10	26	% 86.7	4	% 13.3	هل يتناسب اسلوب الساشيكو المستخدم مع الاطقم المنفذة ؟

جدول رقم (12) حساب النسب المئوية لدرجات المستهلكات في الاستبيان

حجم العينة	المتوسط الحسابي		النسبة المئوية	
	موافق	غير موافق	موافق	غير موافق
30	28.7	1.3	% 95.68	% 4.32

- ماجستير غير منشورة، جامعة عين شمس، كلية التربية النوعية.
8. خديجة سعيد مسفر نادرة ، هيفاء إبراهيم حبيب الشيبى (2010): "دراسة قماش البقطة السمراء (الدمور) والرفع من قيمته (الوظيفة - الجمالية - الاقتصادية) باستخدام الصباغة في ملابس أطفال مرحلة ما قبل المدرسة". مجلة علوم وفنون ، دراسات وبحوث، جامعة حلوان ، مج 22 ، ع 2.
9. دعاء عبدالمجيد ابراهيم جعفر (2017) : "الاستفادة من بقايا الأقمشة لإنتاج ملابس مناسبة للأطفال مدعمة بشرائط الساتان لخدمة المشروعات الصغيرة". بحوث، دراسات عربية في التربية وعلم النفس- رابطة التربويين العرب، ع 91.
10. رشا عباس محمد متولي (2010) : "طباعة وتطريز الايثامين كمدخل لزخرفة مكملات الملابس لتصلح للطالبة الجامعية". بمجلة بحوث التربية النوعية، جامعة المنصورة ، العدد يناير.
11. رشا عباس محمد متولي الجوهري وآخرون (2016): "إمكانية الاستفادة من إعادة تدوير بقايا الأقمشة لإثراء الملابس الخارجية للسيدات". مجلة بحوث التربية النوعية، كلية التربية النوعية، جامعة المنصورة، ع 42.
12. سامية محمد الطوبشى وآخرون (2019): "استخدامات غير تقليدية لنسيج الفركة لتنفيذ ملابس تصمّم لمطالبة الجامعية وزخرفتها بالتطريز اليدوي". بحوث ومقالات، كلية التربية النوعية، جامعة جنوب الوادي.
13. سعدية مصطفى الحداد (2005): "الملابس المنزلية والمفروشات". مكتبة بستان المعرفة، ط1.
14. سميحة محمد حافظ (2017): "الاستفادة من بعض عناصر الفن الشعبي في إثراء التصميم الزخرفي لملابس الأطفال" أطروحة (ماجستير)، جامعة المنصورة، كلية التربية النوعية.
15. سهام زكى عبدالله وآخرون (2008): "موسوعة التطريز تاريخه وفنونه وجودته". عالم الكتب، ط1.
16. صفية عبدالعزيز، انعام محمد (2015) : " دليلك المصور إلى الخياطة والتطريز اليدوي ". دار الكتب الحديث ، القاهرة .
17. عزة أحمد محمد عبدالله (2018): "برنامج مقترح لتنمية

من الجدول السابق يتضح أن المتوسط الحسابي لدرجات الطالبات قد بلغت (28.7) موافق مقابل (1.3) غير موافق بفارق يبلغ (27.4) لصالح الموافقة وبنسبة مئوية (95.68 %) موافق مقابل (4.32 %) غير موافق وهي نسبة مرتفعة توضح أن آراء المستهلكات إيجابية في القطع المنفذة وبذلك يكون الفرض السادس قد تحقق .

التوصيات Recommendations :

- 1- اجراء مزيد من الدراسات والبحوث حول فن التطريز الياباني وكيفية توظيفه في منتجات مختلفة.
- 2- تشجيع الخريجات على اقامة مشاريع باستخدام التطريز الياباني.
- 3- الاستفادة من أسلوب الساشيكو في إثراء تصميمات الملابس بمختلف أنواعها لتتماشى مع خطوط الموضة .

المراجع References

1. اسامة محمد فتح الله النحاس (1990) : "التصميمات الزخرفية الملونة". القاهرة "مصر"، ط1.
2. أميمة رعوف محمد عبد الرحمن، وسام مصطفى عبد الموجود (2015) : " رؤية مستحدثة لاستخدام المدرسة التجريدية في زخرفة ملابس التريكو للسيدات ببعض أساليب التطريز اليدوي " جامعة المنيا، كلية التربية النوعية.
3. انهار محمود عبدالغنى (2007): "دراسة للزخارف اليونانية والرومانية والاستفادة منها في الصناعات الصغيرة المطرزة يدويا وأليا ". رسالة ماجستير، جامعة حلوان .
4. إيناس حمدى عبدالمقصود (2018): الرموز الأفريقيه كمصدر للإلهام في تصميم ملابس الأطفال باستخدام أساليب زخرفية متنوعة- جامعة دمياط - كلية الفنون التطبيقية- مجلة الفنون والعلوم التطبيقية ، مج5، ع3.
5. جيهان محمد الجمل ، هبه محمد منصور (2019): "الدمج لمابين فن طباعة المنسوجات وفن الألبليك لإنتاج تصميمات تصلح لملابس الأطفال ". بحوث ومقالات، مجلة العمارة والفنون والعلوم الانسانية، الجمعية العربية للحضارة والفنون الاسلامية، ع13.
6. حامد عبدالسلام زهران (1986) : " علم نفس النمو" الطفولة والمراهقة ". دار المعارف ، ط1
7. حنان سعيد مصطفى (2003): " توظيف عوادم الأقمشة بمصانع الملابس الجاهزة في عمل ملابس الأطفال". رسالة

- والمعرفة، كلية التربية، الجمعية المصرية للقراءة والمعرفة، جامعة عين شمس، ع 109.
31. هالة محمد محمود (2017): "توظيف الفن الياباني في ابتكار تصاميم مستحدثة في المكملات الملابس والمفروشات". أطروحة (دكتوراة)، كلية الاقتصاد المنزلي، جامعة المنوفية.
32. هدي صدقي عبدالفتاح صدقي (2004): "دراسة الأسس البنائية للتصميمات المطبوعة علي "التي شيرت" Shirt-T الخاصة بالطفل والعمل على تطويرها بما يناسب الطفل المصري". بحوث في التربية النوعية، كلية التربية النوعية، جامعة القاهرة، ع 4.
33. هديل حسن إبراهيم رأفت وآخرون (2014): "الاستفادة من الإمكانيات التشكيلية للشمع في استحداث مشغولات فنية معاصرة". مجلة بحوث التربية النوعية، جامعة المنصورة، ع 36.
34. ياسمين إبراهيم حسين (2016): "برنامج مقترح لمقرر ملابس الأطفال والاستفادة من لرفع القيمة الجمالية والوظيفية للمنتج الملبسي". رسالة دكتوراة غير منشورة - كلية التربية النوعية - جامعة المنوفية.
35. يسري معوض عيسى (2015): "تصميمات ثلاثية الأبعاد لإثراء تصميمات ملابس الأطفال الجاهزة من بقايا صناعة الملابس الجاهزة" جامعة المنصورة، كلية التربية النوعية، مجلة بحوث التربية النوعية، ع 40.
36. Cynthia Shaver (1992) "Sashiko: A Stitchery Of Japan" Textile Society of America Symposium Proceedings Textile Society of America- DigitalCommons@University of Nebraska - Lincoln Seattle Art Museum.
37. Cynthia Shaver (1992) "Sashiko: A Stitchery Of Japan" University of Nebraska – Lincoln- DigitalCommons@University of Nebraska – Lincoln.
38. Encyclopedic Dictionary of Polymers (2011) 264- Springer New York.
39. Judy Jeroy (1998) "Greative crewel embroidery "traditions and innovations , published by lark books , new york.
40. Lucinda Gander ton (1999) "The New Guide to Needle Craft Skills and Techniques", Hermes House, Singapore.
41. Theresa c. Alexander (2014) "experiences in embroidery: stories from the high fashion embroidery industry" presented to the faculty of the university of the incarnate wording partial fulfillment of the requirements for the degree of doctor of philosophy.
- بعض مهارات تنفيذ ملابس الأطفال لغير المتخصصين". مجلة امسيا، جمعية امسيا التربيه عن طريق الفن، ع 14, 13.
18. علي السيد زلط (2013): "تصميمات زخرفية مبتكرة مستوحاة من الفن الإسلامي وأساليب تنفيذها على ملابس الأطفال" جامعة المنصورة، كلية التربية النوعية، مجلة بحوث التربية النوعية، ع 32.
19. علي السيد زلط وآخرون (2017): "الاستفادة من أسلوب الطباعة والتطريز في إثراء زخارف الفن الشعبي لملابس الأطفال". مجلة بحوث التربية النوعية، كلية التربية النوعية، جامعة المنصورة، ع 47.
20. عماد الدين سيد جوهر، راندا محمد المغربي (2017): "إعادة تدوير بقايا الاقمشة كمدخل لزخرفة ملابس أطفال ماقبل المدرسة". مجلة التصميم الدولية، الجمعية العلمية للمصممين، مج 7، ع 4.
21. غادة عبدالفتاح عبدالرحمن (2012): "إثراء القيمة الجمالية لملابس الأطفال المرحلة الوسطى باستخدام التقنيات المختلفة" جامعة المنصورة، كلية التربية النوعية، مجلة بحوث التربية النوعية، ع 26.
22. فاطمة السعيد مصطفى مدين (2019): "طباعة ملابس الاطفال متعددة الاشكال بتصميمات معاصرة مستمدة من الزخارف النباتية والخط العربي". مجلة العمارة والفنون والعلوم الانسانية، الجمعية العربية للحضارة والفنون الاسلامية، ع 15.
23. فاطمة محمد حسن ابراهيم (2002): "فاعلية استخدام أسلوب المعمل المفتوح في تدريس التطريز". رسالة دكتوراه غير منشورة، كلية التربية النوعية، جامعة عين شمس.
24. كفاية سليمان، سحر ز غول (2007): "أسس تصميم الأزياء للنساء". عالم الكتب، ط 1.
25. لطيفة محمد برك، نجاهة محمد سالم باوزير (1998): "دراسة لأراء الأمهات عند اختيار احتياجات الطفل الملبسية في سن (من 2- 5 سنوات)". مجلة علوم وفنون، دراسات وبحوث، جامعة حلوان، مج 10، ع 2.
26. ماجدة محمد ماضي وآخرون (2005): "الموسوعة في فن وصناعة التطريز". دار الكتب، القاهرة.
27. محمد السيد عبدالرحمن (1998): "نظريات الشخصية". دار قباء للطباعة والنشر التوزيع، القاهرة، مصر.
28. مشاعل علي فهد الهديب، نجلاء محمد أحمد ماضي (2018): "الاستفادة من الامكانيات الجمالية للتراكيب النسجية البسيطة لزخرفة ملابس المرأة الخارجية". رسالة ماجستير، كلية التصاميم والاقتصاد المنزلي، جامعة لقصيم، السعودية.
29. منال البكري المتولي احمد (2010): "الملابس وصحة الإنسان في القرن الحادي والعشرون". مجلة بحوث التربية النوعية، كلية التربية النوعية، جامعة المنصورة، ع 17.
30. نهى بنت عبدالرحمن بن سالم قاروت (2010): "اتجاهات طالبات قسم الاقتصاد المنزلي التربوي نحو دراسة مقرر تصميم ملابس الأطفال والتطريز اليدوي". مجلة القراءة