

الرضا الوظيفي وتأثيره على مستوى الأداء التدريسي لعلمى التربية  
الرياضية بمنطقة المدينة المنورة

د / محمد أشرف عبد الستار عوض



الرضا الوظيفي وتأثيره على مستوى الأداء التدريسي لعلمي التربية الرياضية  
بمنطقة المدينة المنورة

د. محمد أشرف عبد الستار موسى

مقدمة البحث :

يتفق علماء النفس وعلماء التربية على أهمية الدور الذي يلعبه المعلم في النظام التعليمي وعلى تأثيره المباشر على التلاميذ ، إذ يرى هؤلاء أن المعلم هو حجر الزاوية في النظام التعليمي ، وهو العامل الأكثر أهمية في العملية التربوية ، فالمعلم هو الذي يحول الخبرة إلى سلوك وينقل أهداف التربية ومناهجها إلى حقيقة واضحة في السلوك البشري الذي تهدف إليه ، والتدريس وظيفة رائعة يجب أن يتمتع بها المعلم ويدرك أهميتها فالتدريس يعطى المعلم شعوراً بالإنجاز ، وحتى يتحقق ذلك يجب أن يتمتع المعلم بالقدرة على مواجهة وممارسة المطالب المختلفة للتدريس بطريقة جيدة ويجب ألا يشعر بالإجهاد العاطفي والسلوك السلبي نحو مهنة التدريس .

والتربية الرياضية تلعب دوراً إيجابياً في تحقيق أهداف التربية إذ أنها ضرورة من ضرورات الحياة الحديثة ، وعنصراً حيوياً لا يمكن الاستغناء عنه في بناء أي مجتمع ، فهي تؤدي إلى تحسين صحة الفرد والمجتمع ، وتعمل على بث القيم الاجتماعية والخلقية والسمو بها ، ومعلم التربية الرياضية نتاج له الفرص الجيدة للأخذ بيد التلاميذ إلى الطريق المقبول اجتماعياً وبدنياً ونفسياً حيث يؤثر تأثيراً مباشراً في التطوير الشامل المتزن لشخصية التلاميذ ، ( ذلك عن طريق النشاط البدني أو النشاط الحركي ، وتأسيس تربية وتعليم التلاميذ على مقدار ما يتحلى به معلم التربية الرياضية من قدرات وخصائص وسمات واتجاهات ومعارف ومهارات مهنية . ( ١٥ : ٢٢ )

ومعلم التربية الرياضية من أقدر المعلمين في التأثير على تطور ونمو التلاميذ في النواحي البدنية والصحية والاجتماعية والخلقية والنفسية ، وقد يرجع ذلك إلى طبيعة النشاط الرياضي وما يتميز به من تحقيق ميول ورغبات التلاميذ وإشباع الكثير من حاجاتهم مثل الحاجة إلى التنافس

\* مدرس بقسم مناهج وطرق تدريس التربية الرياضية - كلية التربية الرياضية - جامعة طنطا

والحاجة إلى الفوز أو التميز كما أن التنوع في النشاط الرياضي يتيح لتلاميذ الإقبال على النشاط الذي يروونه مناسباً لقدراتهم متمشياً مع ميولهم ورغباتهم هذا بالإضافة إلى أن مقرر التربية الرياضية يتم تدريسه في أماكن أوسع من المقررات الأخرى الأمر الذي يضيف المزيد من الحرية على سلوك التلاميذ ، ويسهم في قدرتهم عن التعبير عن الذات عن طريق الأنشطة الحركية والرياضية المتعددة ، كما أن طبيعة العلاقة التفاعلية التي تنشأ بين المعلم والتلميذ في عضون ممارسة الأنشطة الرياضية تختلف في طبيعتها عن العلاقة في المقررات الدراسية لأخرى وتلك العلاقة تجعل معلم التربية الرياضية أقدر وأسرع في الوصول إلى قلوب وعقول التلاميذ ، كما أن مشاركة معلم التربية الرياضية في الرحلات أو المعسكرات والعروض والمهرجانات الرياضية يتيح له فرصة أكبر في التأثير على التلاميذ ( ١٢ : ١٤ )

هذا وقد أظهرت العديد من الدراسات سمات الشخصية لمعلم التربية الرياضية الناجح وفي هذا الصدد يشير نيبيل الزهار ( ١٩٩٥ ) إلى أن المعلمين الأكثر نجاحاً في التربية الرياضية يتفوقون على المعلمين الأقل نجاحاً في سمات السيطرة ، والميل المهني للخدمات الاجتماعية ، والاتزان الإنفعالي ، والمسؤولية ، والاتزان الإنفعالي ، والمسؤولية ، والذكاء الإجتماعي ( ٢٥ : ١٧ ) .

كما اتفقت دراسة كل من " كان Kane " ( ١٩٩٧ ) ، " بولارت Bollart " ( ١٩٩٧ ) ، نصر رضوان ( ١٩٨٥ ) ، على تفوق معلمي التربية الرياضية عن أقرانهم من معلمي المواد الدراسية الأخرى في سمات السيطرة Ascendancy ، والمسؤولية Responsibility ، والاتزان الإنفعالي Emotional Stability ، والاجتماعية Sociality . ( ٢٢ ) ، ( ١٨ ) ، ( ١٦ )

من ذلك يتضح أن نجاح العملية التربوية والتعليمية في التربية الرياضية يتوقف على المعلم وعلى مقدار ما يتحلى به من سمات وخصائص ومعارف واتجاهات وقدرات ومهارات مهنية تمكنه من إدارة وتنظيم العملية التعليمية بنجاح لتحقيق النمو الشامل المتزن لشخصية التلاميذ .

والنجاح في العمل يعد المعيار الموضوعي الذي يقوم على أساسه تقييم المجتمع لأفراده ، ويرتبط هذا النجاح ارتباطاً وثيقاً بدرجة رضا الفرد عن وظيفته ومدى اقتناعه بها وحبها لها .

فالنجاح والإبداع في مهام أي وظيفة يعتمد لحد كبير على مقدار رضا الفرد عن هذه الوظيفة ، حيث يظهر ذلك بوضوح في وظائف التدريس بصفة عامة وتدريب التربية الرياضية بصفة خاصة.

والرضا عن المهنة يأتي نتيجة لاتجاهات الفرد نحو مهنته وتأثيراتها العديدة والعوامل المتعلقة بالفرد نفسه مثل مستوى طموحه ، وخصائص شخصيته ، وميوله التي تظهر في صورة الرضا ، كما يعرف الرضا المهني على أنه الحالة التي يتكامل فيها الفرد مع مهنته ، وعليه يصبح الفرد إنسانا تستغرقه المهنة ويتفاعل معها من خلال طموحه الوظيفي ورغبته في النمو والتقدم وتحقيق أهدافه الاجتماعية من خلالها. ( ٢ : ١٦ )

#### مشكلة البحث وأهميته :

معلم التربية الرياضية هو أحد القيادات التربوية المتميزة في المجال التعليمي لكونه يتحمل جزءا من مسؤوليات إعداد وتربية النشء ويزودهم بالعلم والمعرفة كما أن دوره في العملية التعليمية والتربوية لا يستطيع معلموا المواد الدراسية الأخرى تحقيق ذلك لتفاعل وتجاوب التلاميذ معه بدرجة كبيرة أثناء ممارسة الأنشطة الرياضية المختلفة مما يوفر له مكانا متميزا أكثر من غيره من المعلمين بالمدرسة ، الأمر الذي يجعل دوره فيما يتعلق بتقديم المعلومات والمعارف والخبرات التي تستهدف تنمية وتطوير ثقافة التلاميذ وتصحيح الكثير من قدراتهم أمر غاية في الأهمية .

ولأهمية المعلم ودوره التربوي والتعليمي ولكي يحقق المعلم ذاته ومن ثم يشعر بالرضا فلا بد من أن يكون عمله يتناسب ويتفق مع ميوله ورغباته واتجاهاته وقدراته ، وأن يحقق نجاحا في العمل حيث أن النجاح في العمل يعد أكبر حافز للمثابرة والاستمرار في العمل ، كما أن علاقة الفرد بمن يعملون معه من رؤساء وزملاء تحدد مقدار حبه لعمله ، وكذلك أن يكون العمل مناسب لقدرات الفرد وميوله .

فالنجاح في العمل يعد المعيار الذي يقوم على أساسه تقييم المجتمع لأفراده، ويرتبط هذا النجاح ارتباطا وثيقا بدرجة رضا الفرد عن وظيفته ومدى اقتناعه بها وحبه لها . فالنجاح والإبداع

في أي مهنة يعتمد إلى حد كبير على مقدار رضا الفرد عن وظيفته ، حيث يظهر ذلك بوضوح في وظائف التدريس بصفة عامة وتدريب التربية الرياضية بصفة خاصة .

فمعلم التربية الرياضية يشعر بالرضا عندما يتحقق له مستوى الطموح الذي ينتد به ويستمر بعدم الرضا عندما يفشل في تحقيق هذا الطموح ، من هنا تظهر أهمية رضا معلم التربية الرياضية عن عمله وما يتصل بهذا العمل من عوامل ترتبط به .

حيث أن رضا معلم التربية الرياضية عن مهنته يعد حافزا له لبذل الجهد واستغلال قدراته وإمكانياته وتحقيق الطموح الذي يسعى إليه حيث تشير " رمزية الغريب " ( ١٩٧٧ ) إلى أن النجاح في العمل الذي يمارسه الفرد يرفع من مستوى طموحه ويشعره بنوع من الرضا عن الذات . بالإضافة إلى ما سبق ومن خلال خبرة الباحث سواء في مجال الإشراف على الطلاب في مجال التربية العملية أو من خلال الإلتقاء بالموجهين والمدرسين بمنطقة المدينة المنورة تبين وجود عدم رضا لدى بعض المدرسين عن مهنة تدريس التربية الرياضية كما أبدى بعض الموجهين ملاحظتهم عن أن بعض المعلمين ليسوا على المستوى المطلوب من حيث الكفاية التدريسية . وتكمن أهمية هذا البحث في تجاوبه مع التعرف على عوامل الرضا وعدم الرضا الوظيفي لدى معلمي التربية الرياضية وتأثير ذلك على مستوى أدائهم التدريسي . كي يستفيد من نتائج تلك الدراسة كل من المسؤولين والمدرسين ويكون ذلك مردودة واضحا على الطلاب . ( ١٨ : ٥ )

#### أهداف البحث :

يهدف البحث إلى التعرف على :

١. الرضا الوظيفي لدى معلمي التربية الرياضية بمنطقة المدينة المنورة .
٢. تأثير الرضا الوظيفي على مستوى الأداء التدريسي لمعلمي التربية الرياضية بمنطقة المدينة المنورة .

### تساؤلات البحث :

يحاول البحث الإجابة على التساؤلات التالية :

١. ما مدى الرضا الوظيفي لدى معلمي التربية الرياضية بمنطقة المدينة المنورة ؟
٢. هل توجد علاقة بين الرضا الوظيفي ومستوى الأداء التدريسي لمعلمي التربية الرياضية بمنطقة المدينة المنورة ؟
٣. هل توجد فروق ذات دلالة إحصائية في مستوى الأداء التدريسي بين من يحصلون على درجات منخفضة ومن يحصلون على درجات مرتفعة في مقياس الرضا الوظيفي ؟

### مصطلحات البحث :

#### الرضا الوظيفي Job Satisfaction .

" هو مجموعة من العوامل التي تعمل على تكوين اتجاهات لدى الفرد نحو مهنته ويدخل ضمن تلك العوامل نظرة المجتمع لتلك المهنة ويكون هذا الاتجاه إيجابيا كلما كانت تلك المهنة تشبع احتياجات الفرد وتلبي رغباته" (\*)

#### الأداء التدريسي :

" يقصد بالأداء التدريسي في هذا البحث "الجوانب المختلف لمعلمي التربية الرياضية ذات التأثير في مستوى التدريس من حيث الشخصية والإعداد المهني وأخلاقيات المهنة واستغلال الإمكانيات المادية المتاحة والتي تظهر أثناء أداءه لعمله". (\*)

---

(\*) تعرف إجرائي

## الدراسات السابقة

١- دراسة فاطمة يس الهاشمي ( ١٩٩٨ م ) ( ١٠ ) : بهدف تحليل العلاقة بين متغيرات العملية التدريسية ومدى مساهمتها في فاعلية درس التربية الرياضية وكان من نتائج هذا البحث استنباط نظام لتحليل سلوك المدرس والطالب بالاعتماد على نظام أندرسون وفيليبس حيث استنبطت أداة لملاحظة السلوك تتناسب مع طبيعة المجتمع العربي .

٢- دراسة حسن عيد الملك ( ١٩٩٩ م ) ( ٤ ) تفويض السلطة في مدارس التعليم العام وعلاقته بالرضا الوظيفي للعاملين دراسة ميدانية: استهدفت التعرف على وجهة نظر كل من المديرين والوكلاء والمدرسين الأوائل للدرجة الحالية لتفويض السلطة في مدارس التعليم العام العلاقة بين تفويض السلطة والرضا الوظيفي .

وقد أظهرت نتائج الدراسة أن هناك علاقة ارتباط موجب متوسط القوة بين الدرجة الحالية لتفويض السلطة ودرجة الرضا الوظيفي عند كل من فئتي الوكلاء والمدرسين الأوائل ، فكلما زادت الدرجة الحالية لتفويض السلطة كلما ارتفعت درجة الرضا الوظيفي لدى العاملين والعكس .

٣- دراسة محمد مصطفى وحشمت عبد الحكيم ( ٢٠٠٢ ) ( ١٣ ) بعنوان استراتيجية الاعتماد المتبادل وعلاقتها بالرضا الوظيفي عند مديري ومديرات المدارس من مراحل تعليم وخبرات إدارية مختلفة بالسعودية. واستهدفت الدراسة الى التعرف على مستوى الرضا الوظيفي لمديري المدارس والتعرف على أثر استراتيجية الاعتماد المتبادل في الرضا الوظيفي ، وعلاقة الاستراتيجية بالرضا لدى مديري المدارس بمنطقة الإحساء بالسعودية ، وتكونت عينة الدراسة من ٣٥٠ مديراً ومديرة بالمنطقة الشرقية بالسعودية من الذكور والإناث كما تم استخدام استبانة استراتيجية الاعتماد المتبادل في الإدارة المدرسية ومقياس الرضا الوظيفي - وقد اقترح الباحثان عدة توصيات من أهمها : تقديم صلاحيات أكثر لمديري المدرسة في قيادة الإدارة المدرسية يتمكن من تحسين الظروف البيئية في العمل ، والبعد عن المركزية .

٤- دراسة مارجريت أرجيه Margarite A . Arrighi (١٩٨٤) ( ٢٤ ) عن "طريقة التدريس الناجحة " واستهدفت هذه الدراسة التعرف على العوامل التي تساعد المعلم على النجاح في طريقة التدريس ، والتعرف على العوامل التي تشعر المعلم بالنجاح . وكان من



بين أهم النتائج أن معلمي التربية الرياضية يميلون إلى التعبير عن النجاح بمصطلحات معينة تطور الاتجاه الإيجابي للأنشطة ، والمشاركة الفعالة ، والملائمة المتزايدة والتمتع بالنشاط ، والقيام بالمهارة يمكن أن يكون من عوامل نجاح المعلم .

٥- دراسة ديفز جون هسارت Davis John Hart ( ١٩٩٤ ) ( ٢١ ) تمكين المدرس والمدير في المدرسة الابتدائية في شرق واشنطن .

هدف الدراسة وصف التفويض كواقع في المدارس الابتدائية ، وذلك من خلال دراسة العلاقة بين إحساس المعلمين والمديرين كل على حدة تجاه التفويض ودراسة سلوك المديرين وعلاقته بالرضا الوظيفي والضغط الوظيفية ، وتضمن عينة البحث من معلمي ومدبري المدارس الابتدائية العامة في شرحة ولاية واشنطن ، حيث تم اختيار عينة الدراسة ٤٤ مدرسة من إحدى عشر منطقة مدرسية ، وحيث بلغ عدد المعلمين المشاركين في العينة حوالي ٦٦٠ معلم وتوصلت الدراسة الى عدة نتائج أهمها : وجود علاقة بين إدراك المديرين للتفويض والرضا الوظيفي لكل من المعلمين والمديرين من جهة ، وذو علاقة سلبية بالضغط الوظيفية للمعلمين من جهة أخرى .

إضافة الى ذلك أن إدراك المعلمين كان ذو صلة موجبة بسلوك المديرين التفويضي والرضا الوظيفي للمعلمين من جهة ، وذو صلة سلبية بالضوابط الوظيفية من جهة أخرى ، وأن تفويض المعلمين مؤشراً لكل من الرضا الوظيفي والضغط الوظيفية لهم .

٦- دراسة باي لاند لارج Bey Land Larg ( ١٩٩٩ ) ( ١٩ ) الإدارة في موقع المدرسة والرضا المهني لمديري المدارس الابتدائية العامة بولاية إنديانا الأمريكية :

استهدفت الدراسة التعرف على العلاقة بين الإدارة التشاركية والرضا الوظيفي بالنسبة لمديري المدارس الابتدائية بولاية إنديانا الأمريكية وطبقت إدارة الدراسة على ٢٨٥ مديراً ، وقد أظهرت نتائج الدراسة أن نسبة ٨٠٪ من المديرين المشتركين في الدراسة قد أفادوا بأنهم يشاركون المدرسين في صنع القرارات المدرسية ويهتمون بتشكيل اللجان الاستشارية ، وقد أدى ذلك الى زيادة مقدار المشاركة والالتزام من جانب المدرسين وساعد أيضاً على ارتفاع مستوياتهم ، كما بينت الدراسة أيضاً أن أغلبية المديرين الذين ينفذون الإدارة التشاركية في مدارسهم يتمتعون برضا وظيفي مرتفع ، وبالرغم من ذلك فإن هناك بعض التداخبات الأخرى التي سطحت دور مثل هذه الإدارة في نسبة الإنجاز وتحصيل التلميذ في تلك المرحلة بالذات .

إجراءات البحث :

منهج البحث :

استخدم الباحث المنهج الوصفي وذلك لمناسبته لتحقيق أهداف البحث وطبيعته .

هيئة البحث :

تم اختيار عينة البحث بالطريقة العمدية من معلمي التربية الرياضية للمرحلتين المتوسطة ( الإعدادية ) والثانوية بمنطقة المدينة المنورة وحيث بلغ قوامها ( ٥٠ ) معلماً ممن أمضوا خمس سنوات أو أكثر في تدريس التربية الرياضية بمنطقة المدينة المنورة بالمملكة العربية السعودية ، وذلك خلال العام الدراسي ١٤٢٦هـ ، ٢٠٠٦م .

جدول (١)

توصيف عينة البحث

العدد	المدينة	م
٢٠	المدينة المنورة	١
٤	العلا	٢
٣	بدر	٣
٤	المهد	٤
١٠	ينبع	٥
٤	ضباء	٦
٥	بعض القرى التابعة لمنطقة المدينة المنورة	٧
٥٠	المجموع	٨

يوضح جدول ( ١ ) توزيع عينة البحث على المدن والقرى التابعة لمنطقة المدينة المنورة .

#### شروط اختيار الهيئة :

- أن يكونوا من معلمى التربية الرياضية بالمدارس الإعدادية والثانوية .
- أن يكونوا من خريجي أقسام التربية الرياضية بكليات التربية بالسعودية .
- لهم خبرة تدريسية لا تقل عن خمس سنوات فى تدريس التربية الرياضية .

#### أدوات جمع البيانات :

أولاً : مقياس الرضا الوظيفى لدى معلمى التربية الرياضية إعداد سيد فؤاد البسطويسى ( ١٩٩٨ م ) .

قام الباحث باستخدام مقياس الرضا الوظيفى لدى معلمى التربية الرياضية إعداد سيد فؤاد بسطويسى ( ١٩٩٨ ) وذلك للتعرف على الرضا الوظيفى لمعلمى التربية الرياضية للمرحلتين الإعدادية والثانوية وقد تم الاستعانة بالصورة الطويلة للمقياس ( ٦٦ ) عبارة ، وتقيس عبارات هذا المقياس ( ٦ ) أبعاد رئيسية تتضمن الآتى :

- ١- البعد الأول : طبيعة تدريس مادة التربية الرياضية . ( ٢٦ عبارة )
- ٢- البعد الثانى : المستقبل المهنى للتربية الرياضية . ( ١٠ عبارات )
- ٣- البعد الثالث : الدخل الشهرى . ( ٩ عبارات )
- ٤- البعد الرابع : مكانة المهنة فى المجتمع . ( ٨ عبارات )
- ٥- البعد الخامس : الإشراف الإدارى المدرسى . ( ٦ عبارات )
- ٦- البعد السادس : طبيعة الإشراف والتوجيه . ( ٧ عبارات )

جدول ( ٢ )  
توزيع عبارات المقياس على الأبعاد الستة

العبارات	الأبعاد	م
من ١ حتى ٢٦	طبيعة تدريس مادة التربية الرياضية .	-١
من ٢٧ حتى ٣٦	المستقبل المهني للتربية الرياضية .	-٢
من ٣٧ حتى ٤٥	الدخل الشهري .	-٣
من ٤٦ حتى ٥٣	مكانة المهنة في المجتمع .	-٤
من ٥٤ حتى ٥٩	الإشراف الإدارة المدرسي .	-٥
من ٦٠ حتى ٦٦	طبيعة الإشراف والتوجيه .	-٦

قام الباحث بتعديل المقياس في بعض عباراته لتناسب مع المجتمع السعودي وذلك في العبارة رقم ( ٨ ، ٩ ، ٢٠ ، ٢٦ ، ٣٢ ، ٤١ ، ٤٢ ) وجميعها في عبارات الإعارة وفرص السفر ونقابة المهن الرياضية وكلية التربية الرياضية والعمل في المهنة وفرص الكسب والدخل الشهري ، وقد تم التعديل ليتناسب مع البيئة السعودية من حيث العائد المادي والتنظيمات المهنية وإدارة التربية الرياضية .

وللمقياس درجة كلية للأبعاد الستة ودرجة لكل بعد ، وتتم الإجابة على عبارات المقياس من خلال ميزان التقدير الخماسي لليكارت والذي يتضمن :

- ١- أوافق بشدة = ٥ درجات .
- ٢- أوافق = ٤ درجات .
- ٣- غير متأكد = ٣ درجات .
- ٤- غير موافق = درجتان .
- ٥- غير موافق بشدة : ١ درجة .

وتبعاً لذلك يصبح أكبر درجة للمقياس  $٦٦ \times ٥ = ٣٣٠$  درجة وأقل درجة هي  $٦٦ \times ١ = ٦٦$  درجة .

#### تقنين المقياس :

قام الباحث بتقنين مقياس الرضا الوظيفي لمعلمي التربية الرياضية قبل تطبيقه على عينة البحث وذلك إتباع المعاملات العلمية الآتية :

#### أولاً : الصديق :

#### صديق العكسين :

قام الباحث بعرض المقياس بأبعاده على ( ٧ ) من السادة أعضاء هيئة التدريس ( قسم المناهج وطرق التدريس ) وقسم التربية الرياضية بجامعة طيبة - المدينة المنورة - جامعة الملك عبد العزيز بجده - جامعة أم القرى بمكة المكرمة وذلك لإبداء الرأي في مدى ملائمة المقياس لمعرفة الرضا المهني لدى معلمي التربية الرياضية في المرحلتين الإعدادية والثانوية ، وقد قام الباحث بتعديل بعض العبارات بعد إبداء رأى السادة أعضاء هيئة التدريس في تغيير تلك العبارات ، كما قام الباحث بإلغاء واستبعاد العبارات رقم ( ٤١ ، ٤٢ ) وذلك بناء على توجيهات السادة الخبراء وبذلك أصبح عدد العبارات ( ٦٤ ) أكبر درجة يمكن الحصول عليها هي  $٦٤ \times ٥ = ٣٢٠$  وأدنى درجة هي  $٦٤ \times ١ = ٦٤$  درجة تبعاً لتقدير ليكارت الخماسي ، وقد أجمعت الآراء على صلاحية المقياس للتطبيق .

#### ثبات المقياس :

تم إيجاد ثبات المقياس عن طريق تطبيق الاختبار وإعادة تطبيقه Test - Retest وذلك بعد فترة زمنية قدرها ( ١٠ ) أيام على عينة قوامها ( ٢٠ ) مدرس للتربية الرياضية بالمرحلتين الإعدادية والثانوية من مجتمع البحث الأصلي ومن خارج عينة البحث وذلك لحساب معامل الارتباط بين التطبيقين .

جدول ( ٣ )

معامل الارتباط بين التطبيقين الأول والتطبيق الثاني لإيجاد معامل الثبات للمقياس

ن = ٢٠

م	المحاور	التطبيق الأول	التطبيق الثاني	معامل الارتباط
١-	طبيعة تدريس مادة التربية الرياضية .	٨٩,٦٠	٩٠,٥٢	٠,٩١
٢-	المستقبل المهني للتربية الرياضية .	٣٥,٤٢	٣٧,١١	٠,٨٩
٣-	الدخل الشهري .	٢٩,٧٥	٣٠,٦٥	٠,٩٢
٤-	مكانة المهنة في المجتمع .	٢٥,٣٢	٢٧,١٠	٠,٨٧
٥-	الإشراف الإداري المدرسي .	٢٠,٥٧	٢١,١٤	٠,٩٤
٦-	طبيعة الإشراف والتوجيه .	٢٤,١٢	٢٥,٢٧	٠,٩٣

قيمة ر الجدولية عند مستوى معنوية ٠,٠٥ = ٠,٣٧٨ .

يتضح من الجدول ( ٣ ) أن المقياس قد حقق معاملات ارتباط عالية تتراوح ما بين ٠,٨٧

- ٠,٩٤ وهي معدلات تشير الى ثبات المقياس .

ثانياً : بطاقة ملاحظة الأداء التدريسي لعلمى التربية الرياضية إعداد أحمد مبارك وآخرون ( ٢٠٠٢ م ) .

المعاملات الحتمية لبطاقة وصف مستوى الأداء التدريسي

• ثبات المقياس :

قام الباحث بحساب معامل الثبات لبطاقة وصف مستوى الأداء التدريسي قيد البحث عن

طريق تطبيق الإستمارة ، ثم إعادة تطبيقها مرة أخرى بفارق زمني ١٠ أيام على عينة قوامها ٢٠

معلم من مجتمع البحث الأصلي ومن خارج عينة البحث.

جدول ( ٤ )

معامل الارتباط بين التطبيق الأول والتطبيق الثاني لبطاقة وصف مستوى الأداء التدريسي

ن = ٢٠

م	المهارات الأساسية	المهارات الفرعية	التطبيق الأول		التطبيق الثاني		معامل الارتباط
			س	ع±	س	ع±	
-١	مهارات تنظيم الدرس	مهارة تحديد الأهداف السلوكية للدرس .	٩,٢٠	٢,١٤	١٠,١٥	١,٦٤	٠,٨٧٩
-٢		مهارة تحديد عناصر الدرس الرئيسية .	٨,٧٥	٣,٠٥	٩,٣٩	٢,٤٨	٠,٧٩٢
-٣		مهارة التهيئة الحبوية ( الإحماء )	٢٢,٤٥	٢,٤٧	٢٢,٩٠	١,٧٨	٠,٨٣٤
-٤		مهارة التهيئة البدنية .	٣٥,٤٠	١,٩٨	٣٦,١	٢,١٩	٠,٨٨٠
-٥		مهارة تعليم المهارة ( التعليم والتطبيق ) .	٥٢,٥٤	١,٣٧	٥٢,٨٧	٢,٥٤	٠,٩٣٦
-٦		مهارة اختبار الأدوات والادوات البديلة .	٢٠,٦٢	٢,٢٥	٢١,٢٧	٢,٤٥	٠,٩٢٢
-٧		مهارة ختام الدرس .	٧,١٤	١,٩٧	٨,٠٥	١,٩٢	٠,٨٧٤
-٨	مهارات تنفيذ الدرس	مهارة تهيئة الموقف التعليمي	١٥,٦٠	٢,٠٥	١٦,٣٨	٣,٥٧	٠,٩٤٣
-٩		مهارة استخدام استراتيجيات وأساليب تدريس متنوعة	٢١,١٩	٣,١١	٢١,٨٩	٢,٩٩	٠,٧٩٦
١٠		مهارة التمكن من المادة العلمية .	١٣,٨٥	٢,٧٥	١٤,٦٥	٢,٤٨	٠,٨٦٧
١١		مهارة استخدام وسائل تعزيز متنوعة	١٠,٤٥	٢,٣٦	١١,١٩	١,٥٩	٠,٨٩٣
١٢		مهارة استخدام الوسائل التعليمية .	١١,٧٢	١,٨٤	١٢,٣٢	١,٤٦	٠,٩٥٢
١٣		مهارة إثارة دافعية التلاميذ وتشويقهم	١٤,٢٦	٢,٤٠	١٥,١٤	١,٦٥	٠,٩٣٣
١٤		مهارة إدارة الفصل بنجاح .	٣٩,٥٢	١,٩٥	٣٩,٩٨	١,٥٢	٠,٨٩٥
١٥		مهارة استخدام لغة صحيحة وواضحة .	٩,١٦	١,٧٧	٩,٧٧	٢,٠٤	٠,٨٨١
١٦		مهارة ختام الدرس .	٢٣,٥٢	٢,١٥	٢٤,١٦	٢,٤٣	٠,٨٤٦
١٧		مهارة الاتصال والتعامل الانساني	١٧,٣٠	٢,٥٦	١٨,٠٢	١,٣٥	٠,٧٦٣
١٨	مهارات تقييم الدرس	مهارة شمول والتقويم لأهداف الدرس .	١٩,٨٧	٢,٢٧	٢٠,٤٤	٢,٨٢	٠,٨٥٢
١٩		مهارة تنوع أساليب التقويم .	١١,٦٠	١,٥٧	١٢,٥٣	٢,٥٧	٠,٨٤٧
٢٠		مهارة الاستفادة من التغذية الراجعة.	٢٧,١٤	١,٨٢	٢٧,٧٨	١,٩١	٠,٨٣١

كما قام الباحث بحساب معامل الارتباط للبطاقة باستخدام طريقة التجزئة النصفية عن طريق تجزئة البطاقة إلى نصفين الأول يضم الأرقام الفردية والنصف الآخر يضم الأرقام الزوجية ثم إيجاد معامل الارتباط بين درجات نصفى الاختبار وقد تم التطبيق وقد حققت البطاقة معامل ارتباط قدره ٠,٨٧٥ بينما كانت قيمة (ف) الجدولية عن مستوى معنوية ٠,٠٥ = ٠,٥٤٩ مما يدل على أن البطاقة قد حققت معامل ثبات عالي .

صدق المقياس :

صدق الإتساق الداخلي :

قام الباحث بتطبيق البطاقة على عينة مكونة من ( ٢٠ ) معلم من خارج عينة البحث الأصلية لحساب صدق الإتساق الداخلي بين كل عبارة والمجموع الكلي للبطاقة كما هو موضح بجدول ( ٥ ) .

جدول (٥)

معامل الاتساق الداخلي بين كل عبارة والمجموع الكلي لمستوي الأداء التدريسي

م	رقم العبارة	معامل الارتباط	م	رقم العبارة	معامل الارتباط
١	العبارة الأول	٠,٧٨٩	١١	العبارة	٠,٧٩١
٢	العبارة الثانية	٠,٨٥٢	١٢	العبارة	٠,٧٧٥
٣	العبارة الثالثة	٠,٨٣٨	١٣	العبارة	٠,٨٣٣
٤	العبارة الرابعة	٠,٧٩٤	١٤	العبارة	٠,٧٥٤
٥	العبارة الخامسة	٠,٧٩٣	١٥	العبارة	٠,٨٦١
٦	العبارة السادسة	٠,٧٨٢	١٦	العبارة	٠,٧٢٣
٧	العبارة السابعة	٠,٨٧٦	١٧	العبارة	٠,٧٤٤
٨	العبارة الثامنة	٠,٧٩٩	١٨	العبارة	٠,٨٥٣
٩	العبارة التاسعة	٠,٧٧٤	١٩	العبارة	٠,٨٦٢
١٠	العبارة العاشرة	٠,٦٨٢	٢٠	العبارة	٠,٨٤٦

قيمة الجدولية عند مستوى ٠,٠٥ = ٠,٣٧٨ .

يتضح من الجدول رقم (٥) وجود إرتباط دال إحصائياً بين درجة كل عبارة من عبارات البطاقة وبين الدرجة الكلية للبطاقة قيد البحث حيث أن قيمة المحسوس أكبر من قيمة الجدولية عند مستوى معنوية ٠,٠٥ مما يدل على صدق الإتساق الداخلي للبطاقة .



### تطبيق المقياس :

قام الباحث بتطبيق مقياس الرضا الوظيفي لمعلمي التربية الرياضية بالمرحلتين الإعدادية والثانوية وعددهم ( ٥٠ ) معلم ، كما قام الباحث بتوزيع بطاقة ملاحظة مستوى الأداء التدريسي على موجهين التربية الرياضية بمنطقة المدينة المنورة طالبا منهم تقييم مستوى الأداء التدريسي لمعلمي التربية الرياضية عينة البحث وذلك وفقاً لمحاور وعبارات بطاقة ملاحظة مستوى الأداء التدريسي وذلك في الفترة من ٣٠ / ٣ / ٢٠٠٦ حتى ٢ / ٥ / ٢٠٠٦ م.

### عرض النتائج :

#### جدول ( ٦ )

الاتساق الداخلي بين درجة كل محور والمجموع الكلي لدرجات المقياس

ن = ٥٠

م	المحاور	معامل الارتباط
١-	طبيعة تدريس مادة التربية الرياضية .	٠,٦١٤
٢-	المستقبل المهني للتربية الرياضية .	٠,٦٤٣
٣-	الدخل الشهري .	٠,٧٥٢
٤-	مكانة المهنة في المجتمع .	٠,٥٥٤
٥-	الإشراف الإدارة المدرسي .	٠,٥٥٩
٦-	طبيعة الإشراف والتوجيه .	٠,٧٢٦

قيمة ر الجدولية عند مستوى معنوية ٠,٠٥ = ٠,٢٣١ .

يتضح من الجدول ( ٤ ) صدق الاتساق الداخلي بين درجة كل محور من المحاور وبين الدرجة الكلية للمقياس وهي نسب ذات مستوى دلالة إحصائية عند مستوى معنوية ٠,٠٥ حيث يتراوح مستوى الدلالة ما بين ٠,٥٥٤ - ٠,٧٢٦ وهي قيم ذات دلالة إحصائية .

جدول ( ٧ )  
معاملات الاتساق الداخلي للعبارات مع محاور المقياس

المحور ٦	العبارة	المحور ٥	العبارة	المحور ٤	العبارة	المحور ٣	العبارة	المحور ٢	العبارة	المحور ١	العبارة
٠,٦٤	-٥٨	٠,٦٩	-٥٢	٠,٨٦	-٤٤	٠,٨٥	-٣٧	٠,٧٩	-٢٧	٠,٦٤	-١
٠,٨٣	-٥٩	٠,٥٤	-٥٣	٠,٥٢	-٤٥	٠,٦٢	-٣٨	٠,٨١	-٢٨	٠,٨٢	-٢
٠,٥٦	-٦٠	٠,٨٢	-٥٤	٠,٦٨	-٤٦	٠,٤١	-٣٩	٠,٦٥	-٢٩	٠,٧٥	-٣
٠,٦٩	-٦١	٠,٥٥	-٥٥	٠,٤٤	-٤٧	٠,٥٤	-٤٠	٠,٦٦	-٣٠	٠,٦٦	-٤
٠,٨٤	-٦٢	٠,٦٤	-٥٦	٠,٨١	-٤٨	٠,٦١	-٤١	٠,٥٢	-٣١	٠,٨٦	-٥
٠,٦٥	-٦٣	٠,٤١	-٥٧	٠,٥٤	-٤٩	٠,٧٦	-٤٢	٠,٤٣	-٣٢	٠,٨١	-٦
٠,٧٣	-٦٤			٠,٧٢	-٥٠	٠,٦١	-٤٣	٠,٥٢	-٣٣	٠,٧٤	-٧
				٠,٦٧	-٥١			٠,٧٧	-٣٤	٠,٨٥	-٨
								٠,٧٢	-٣٥	٠,٦٣	-٩
								٠,٦٤	-٣٦	٠,٧٩	-١٠
										٠,٦٧	-١١
										٠,٨١	-١٢
										٠,٧٢	-١٣
										٠,٨٥	-١٤
										٠,٥٧	-١٥
										٠,٦٢	-١٦
										٠,٦٤	-١٧
										٠,٧١	-١٨
										٠,٥٦	-١٩
										٠,٦٧	-٢٠
										٠,٦٢	-٢١
										٠,٨١	-٢٢
										٠,٨٤	-٢٣
										٠,٦٥	-٢٤
										٠,٨٢	-٢٥
										٠,٧٦	-٢٦

قيمة ر الجدولية عند مستوى معنوية ٠,٠٥ = ٠,٢٣١ .

يتضح من الجدول ( ٧ ) وجود ارتباط دال إحصائياً عند مستوى معنوية ٠,٠٥ بين درجة

كل عبارة من عبارات المقياس وبين درجة المحور .

جدول ( ٨ )

الأهمية النسبية لآراء عينة معلمي التربية الرياضية في مقياس الرضا الوظيفي في المحور الأول  
( طبيعة تدريس مادة التربية الرياضية )

ن = ٥٠

العبارة	أوافق بشدة		أوافق		غير متأكد		غير موافق		غير موافق بشدة		الوزن النسبي	الأهمية النسبية
	%	ك	%	ك	%	ك	%	ك	%	ك		
١	١٩	٪٣٨	٢٣	٪٤٦	-	-	٤	٪٨	٤	٪٨	١٩٩	٧٩,٦
٢	٢٠	٪٤٠	٢١	٪٤٢	١	٪٢	٥	٪١٠	٣	٪٦	٢٠٠	٨٠,٠
٣	١٨	٪٣٦	٢٢	٪٤٤	١	٪٢	٤	٪٨	٥	٪١٠	١٩٤	٧٧,٦
٤	٣٥	٪٧٠	١٣	٪٢٦	-	-	١	٪٢	١	٪٢	٢٣٠	٩٢,٠
٥	٢٥	٪٥٠	٢٠	٪٤٠	-	-	٣	٪٦	٢	٪٤	٢١٣	٨٥,٢
٦	٣٢	٪٦٤	١٥	٪٣٠	-	-	٢	٪٤	١	٪٢	٢٢٥	٩٠,٠
٧	١٥	٪٣٠	١٨	٪٣٦	٧	٪١٤	٥	٪١٠	٥	٪١٠	١٨٣	٧٣,٢
٨	٢٥	٪٥٠	٢٢	٪٤٤	-	-	٢	٪٤	١	٪٢	٢١٨	٨٧,٢
٩	١٩	٪٣٨	٢١	٪٤٢	٢	٪٤	٥	٪١٠	٣	٪٦	١٩٨	٧٩,٢
١٠	١٥	٪٣٠	١٥	٪٣٠	١	٪٢	٨	٪١٦	١١	٪٢٢	١٦٥	٦٦,٠
١١	٢٣	٪٤٦	٢١	٪٤٢	-	-	٣	٪٦	٣	٪٦	٢٠٨	٨٣,٢
١٢	٢٠	٪٤٠	٢٢	٪٤٤	١	٪٢	٤	٪٨	٣	٪٦	٢٠٢	٨٠,٨
١٣	١٠	٪٢٠	١٢	٪٢٤	٢	٪٤	١٥	٪٣٠	١١	٪٢٢	١٤٥	٥٨,٠
١٤	٢١	٪٤٢	٢٢	٪٤٤	-	-	٣	٪٦	٤	٪٨	٢٠٣	٨١,٢
١٥	١٧	٪٣٤	١٨	٪٣٦	١	٪٢	٩	٪١٨	٥	٪١٠	١٨٣	٧٣,٢
١٦	١٤	٪٢٨	١٣	٪٢٦	-	-	١٠	٪٢٠	١٣	٪٢٦	١٦٥	٦٦,٠
١٧	١٠	٪٢٠	١٢	٪٢٤	١	٪٢	١٩	٪٣٨	٨	٪١٦	١٤٧	٥٨,٨
١٨	٢٥	٪٥٠	٢١	٪٤٢	-	-	٣	٪٦	١	٪٢	٢١٦	٨٤,٤
١٩	٢٣	٪٤٦	٢٠	٪٤٠	-	-	٥	٪١٠	٢	٪٤	٢٠٧	٨٢,٨
٢٠	١٨	٪٣٦	٢٠	٪٤٠	٢	٪٤	٥	٪١٠	٥	٪١٠	١٩١	٧٦,٤
٢١	٣٠	٪٦٠	١٩	٪٣٨	١	٪٢	-	-	-	-	٢٢٩	٩١,٦
٢٢	٢٧	٪٥٤	١٣	٪٢٦	-	-	٧	٪١٤	٣	٪٦	٢٠٤	٨١,٦
٢٣	٢٤	٪٤٨	٢٠	٪٤٠	١	٪٢	٣	٪٦	٢	٪٤	٢١١	٨٤,٤
٢٤	١٨	٪٣٦	١٥	٪٣٠	٢	٪٤	١٢	٪٢٤	٣	٪٦	١٨٣	٧٣,٢
٢٥	-	-	-	-	-	-	٢٣	٪٤٦	٢٧	٪٥٤	٧٣	٢٩,٢
٢٦	-	-	٣	٪٦	١٠	٪٢٠	٢٢	٪٤٤	١٥	٪٣٠	١٠١	٤٠,٤

يتضح من الجدول ( ٨ ) والذي يتناول المحور الأول (طبيعة تدريس مادة التربية الرياضية ) أن جميع العبارات قد حققت نسبة ٦٤٪ فأكثر من آراء معلمي التربية الرياضية في مقياس الرضا الوظيفي باستثناء العبارة رقم ١٣ ، ١٧ ، ٢٥ ، ٢٦ .

جدول ( ٩ )

الأهمية النسبية لآراء عينة البحث في مقياس الرضا الوظيفي في المحور الثاني  
( المستقبل المهني للتربية الرياضية )

الأهمية النسبية	الوزن النسبي	غير موافق بشدة		غير موافق		غير متأكد		أوافق		أوافق بشدة		العبارة
		%	ك	%	ك	%	ك	%	ك	%	ك	
٥٨	١٤٥	%١٦	٨	%٢٤	١٢	%٢٢	١١	%٣٠	١٥	%٨	٤	٢٧
٨٠	٢٠٠	%٦	٣	%١٢	٦	-	-	%٤٠	٢٠	%٤٢	٢١	٢٨
٤٤	١١٠	%٣٦	١٨	%٤٠	٢٠	%٤	٢	%٨	٤	%١٢	٦	٢٩
٢٢,٥	٨١	%٤٤	٢٢	%٤٦	٢٣	-	-	%٤	٢	%٢	١	٣٠
٤٦	١٥	%٣٤	١٧	%٣٦	١٨	%٤	٢	%١٨	٩	%٨	٤	٣١
٤٧,٢	١١٨	%٣٢	١٦	%٤٠	٢٠	-	-	%١٦	٨	%١٢	٦	٣٢
٣٤	٨٥	%٤٤	٢٢	%٥٠	٢٥	-	-	%٤	٢	%٢	١	٣٣
٧٤,٨	١٨٧	%٦	٣	%١٨	٩	%٢	١	%٤٤	٢٢	%٣٠	١٥	٣٤
٥٧,٦	١٤٤	%٢٠	١٠	%٣٦	١٨	-	-	%٢٤	١٢	%٢٠	١٠	٣٥
٨٦,٤	٢١٦	-	-	%٦	٣	%٤	٢	%٤٢	٢١	%٤٨	٢٤	٣٦

يتضح من الجدول ( ٩ ) والذي يتناول المحور الثاني ( المستقبل المهني للتربية ) أن العبارات التي حققت نسبة أكثر من ٦٤% هي عبارات ٢٨ ، ٣٤ ، ٣٦ ، بينما لم تحقق باقي العبارات تلك النسبة .

جدول ( ١٠ )

الأهمية النسبية لآراء معلمي التربية الرياضية في مقياس الرضا الوظيفي  
في المحور الثالث ( الدخل الشهري )

العبارة	أوافق بشدة		أوافق		غير متأكد		غير موافق		غير موافق بشدة		الوزن النسبي	الأهمية النسبية
	%	ك	%	ك	%	ك	%	ك	%	ك		
٣٧	١٧	%٣٤	٢٨	%٥٦	-	-	٣	%٦	-	-	٢٠٣	٨١,٢
٣٨	٣٠	%٦٠	٢٠	%٤٠	-	-	-	-	-	-	٢٣٠	٩٢
٣٩	٣٥	%٧٠	١٥	%٣٠	-	-	-	-	-	-	٢٣٥	٩٤
٤٠	١٣	%٢٦	٧	%١٤	١٥	%٣٠	١٠	%٢٠	٥	%١٠	١٦٣	٦٥,٢
٤١	١٣	%٢٦	١٧	%٣٤	٧	%١٤	٨	%١٦	٥	%١٠	١٨٥	٧٤
٤٢	٣٧	%٧٤	١٣	%٢٦	-	-	-	-	-	-	٢٣٧	٩٤,٨
٤٣	٥	%١٠	٧	%١٤	٥	%١٠	١٩	%٣٨	١٤	%٢٨	١٢٠	٤٨

يتضح من الجدول ( ١٠ ) والذي يتناول المحور الثالث ( الدخل الشهري ) أن جميع العبارات حققت نسبة ٦٤% من آراء معلمي التربية البدنية في مقياس الرضا الوظيفي باستثناء العبارة رقم ٧ .

جدول ( ١١ )

الأهمية النسبية لآراء معلمي التربية الرياضية في مقياس الرضا الوظيفي  
في المحور الرابع ( مكانة المهنة في المجتمع )

العبارة	أوافق بشدة		أوافق		غير متأكد		غير موافق		غير موافق بشدة		الوزن النسبي	الأهمية النسبية
	%	ك	%	ك	%	ك	%	ك	%	ك		
٤٤	٩	%١٨	١٢	%٢٤	٧	%١٤	١٧	%٣٤	٥	%١٠	١٥٣	٦١,٢
٤٥	٦	%١٢	١٢	%٢٤	٥	%١٠	١٧	%٣٤	١٠	%٢٠	١٣٧	٥٤,٨
٤٦	١٥	%٣٠	٢٧	%٣٤	٤	%٦	٣	%٦	١	%٢	٢٠٢	٨٠,٨
٤٧	٢١	%٤٢	١٩	%٣٨	٣	%٢	٥	%١٠	٢	%٤	٢٠٢	٨٠,٨
٤٨	١٠	%٢٠	١	%٢٢	١	%٤	١٩	%٣٨	٩	%٨	١٤٤	٥٧,٦
٤٩	١٨	%٣٦	٢٤	%٤٨	٢	%٦	٣	%٦	٣	%٦	٢٠١	٨٠,٤
٥٠	٤	%٨	٨	%١٦	٣	%١٠	٢٠	%٤٠	١٥	%٣٠	١٦	٤٦,٤
٥١	١٣	%٢٦	٢٥	%٥٠	٢	%٤	٧	%١٤	٣	%٦	١٨٨	٧٥,٢

ينضح من الجدول ( ١١ ) والذي يتناول المحور الرابع ( مكانة المهنة في المجتمع ) أن جميع العبارات قد حققت نسبة ( ٦٤% ) فأكثر من آراء معلمي التربية البدنية في مقياس الرضا الوظيفي باستثناء العبارات رقم ٤٤ ، ٤٥ ، ٤٨ ، ٥٠ .

جدول ( ١٢ )

الأهمية النسبية لآراء معلمي التربية الرياضية في مقياس الرضا الوظيفي  
في المحور الخامس ( الإشراف الإداري المدرسي )

العبارة	أوافق بشدة		أوافق		غير متأكد		غير موافق		غير موافق بشدة		الوزن النسبي	الأهمية النسبية
	%	ك	%	ك	%	ك	%	ك	%	ك		
٥٢	٦	%١٢	١٤	%٤٨	٣	%٦	١٧	%٣٤	١٠	%٢٠	١٣٩	٥٥,٦
٥٣	١٩	%٣٨	٢٣	%٤٦	٢	%٤	٣	%٦	٣	%٦	٢٠٢	٨٠,٨
٥٤	١٠	%٢٠	١٥	%٣٠	٥	%١٠	١٢	%٢٤	٨	%١٦	١٦٥	٦٦
٥٥	١٢	%٢٤	٢٥	%٥٠	٣	%٦	٧	%١٤	٣	%٦	١٩٢	٧٦,٨
٥٦	٩	%١٨	١١	%٢٢	٢	%٤	٢١	%٤٢	٧	%١٤	١٤٤	٥٧,٦
٥٧	١٩	%٣٨	٢٦	%٥٢	٢	%٤	٢	%٤	١	%٢	٢١٠	٨٤

يتضح من الجدول ( ١٢ ) والذي يتناول المحور الخامس ( الإشراف الإداري المدرسي )

أن العبارات التي حققت نسبة ٦٤% فأكثر هي العبارة رقم ٥٣ ، ٥٤ ، ٥٥ ، ٥٧ بينما لم تحقق

باقي العبارات نسبة ٦٤% في مقياس الرضا الوظيفي لمعلمي التربية الرياضية .

جدول ( ١٣ )

الأهمية النسبية لآراء معلمي التربية الرياضية في مقياس الرضا الوظيفي  
في المحور السادس ( طبيعة الإشراف والتوجيه )

الأهمية النسبية	الوزن النسبي	غير موافق بشدة		غير موافق		غير متأكد		أوافق		أوافق بشدة		العبارة
		%	ك	%	ك	%	ك	%	ك	%	ك	
٧٦,٨	١٩٢	٪٦	٣	٪١٠	٥	٪٨	٤	٪٤٦	٢٣	٪٣٠	١٥	٥٨
٧٤	١٨٥	٪٤	٢	٪١٨	٦	٪٦	٣	٪٤٨	٢٤	٪٢٤	١٢	٥٩
٨١,٢	٢٠٣	٪٤	٢	٪٨	٤	٪٤	٢	٪٤٦	٢٣	٪٣٨	١٩	٦٠
٧٤,٤	١٨٦	٪٢	١	٪٢٤	١٢	٪٢	١	٪٤٤	٢٢	٪٢٨	١٤	٦١
٧٤,٤	١٨٦	٪٢	١	٪٢٦	١٣	-	-	٪٤٢	٢١	٪٣٠	١٥	٦٢
٨٣,٢	٢٠٨	٪٤	٢	٪٦	٣	٪٢	١	٪٤٦	٢٣	٪٤٢	٢١	٦٣
٨٦	٢١٥	٪٢	١	٪٢	١	٪٤	٢	٪٤٨	٢٤	٪٤٤	٢٢	٦٤

يتضح من الجدول ( ١٣ ) والذي يتناول المحور السادس ( طبيعة الإشراف والتوجيه ) أن جميع العبارات قد حققت نسبة ٪٦٤ في مقياس الرضا الوظيفي لمعلمي التربية الرياضية .



جدول ( ١٤ )

النسبة المئوية لدرجات مقياس مستوى الأداء التدريسي الحاصل عليها معلمى التربية الرياضية

ن = ٥٠

النسبة المئوية	الدرجة الحاصل عليها	الدرجة الكتبية	المهارة الفرعية	المهارة الرئيسية
٪٨٠	٦٠٠	٧٥٠	١- مهارة تحديد الأهداف السلوكية للدرس .	مهارة تخطيط الدرس
٪٨٢,٦	٦٢٠	٧٥٠	٢- مهارة تحديد عناصر الدرس الرئيسية .	
٪٨٨,٥	١٥٥٠	١٧٥٠	٣- مهارة التهيئة الحيوية ( الإحماء ) .	
٪٩٠	١٨٠٠	٢٠٠٠	٤- مهارة التهيئة البدنية .	
٪٩٤,٢	٣٣٠٠	٣٥٠٠	٥- مهارة تعليم المهارة ( التعليم والتطبيق ) .	
٪٨٨	١١٠٠	١٢٥٠	٦- مهارة اختيار الأدوات والأدوات البدنية .	
٪٧٦	٣٨٠	٥٠٠	٧- مهارة ختام الدرس .	
٪٨٧	٨٧٠	١٠٠٠	١- مهارة تهيئة الموقف التعليمي .	مهارة تنفيذ الدرس
٪٩٠	١١٢٥	١٢٥٠	٢- مهارة استخدام استراتيجيات وأساليب تدريس متنوعة .	
٪٨٢	٨٢٠	١٠٠٠	٣- مهارة التحكم فى المادة العلمية .	
٪٨٥,٣	٦٤٠	٧٥٠	٤- مهارة استخدام أساليب تعزيز متنوعة .	
٪٨٣,٣	٦٢٥	٧٥٠	٥- مهارة استخدام الوسائل التعليمية .	
٪٧٨	٧٨٠	١٠٠٠	٦- مهارة إثارة دافعية التلاميذ وتشويقهم .	
٪٨٥,٨	٢١٤٥	٢٥٠٠	٧- مهارة إدارة الفصل بنجاح	
٪٨٢,٦	٦٢٠	٧٥٠	٨- مهارة استخدام لغة علمية صحيحة واضحة	
٪٨٥,٣	١٢٨٠	١٥٠٠	٩- مهارة ختام الدرس .	
٪٨١,٦	١٠٢٠	١٢٥٠	١٠- مهارة الاتصال والتعامل الانسانى	
٪٨٧,٢	١٠٩٠	١٢٥٠	١- مهارة شمول التقويم لأهداف الدرس .	مهارة تقويم الدرس
٪٧٧,٣	٥٨٠	٧٥٠	٢- مهارة لتنوع أساليب التقويم .	
٪٧٤,٢	١٣٠٠	١٧٥٠	٣- مهارة الاستفادة من التغذية الراجعة	

يتضح من الجدول ( ١٤ ) للنسبة المئوية لدرجات مقياس الأداء التدريسي الحاصل عليها معلمى التربية الرياضية وقد تراوحت درجات الأهمية النسبية لعبارات المحور الأول ما بين ٪٧٦ ، و ٪٩٤,٢ وتراوحت درجات الأهمية النسبية لعبارات المحور الثانى ما بين ٪٧٨ ، ٪٩٠ وقد تراوحت درجات الأهمية النسبية للمحور الثالث ما بين ٪٧٤,٢ ، ٪٨٧,٢ .

جدول ( ١٥ )

معامل الارتباط بين محاور مقياس الرضا الوظيفي ومستوى الأداء التدريسي

المحاور	قيمة (ر)	مهارة تخطيط الدرس	مهارة تنفيذ الدرس	مهارة تقويم الدرس
طبيعة تدريس مادة التربية الرياضية	ر	٠,٨٥٦	٠,٨٥٩	٠,٧٦٥
	الدلالة	دالة	دالة	دالة
المستقبل المهني للتربية الرياضية	ر	٠,٦٨٧	٠,٧٠٢	٠,٥٤٤
	الدلالة	دالة	دالة	دالة
الدخل الشهري	ر	٠,٤٩٥	٠,٣٧٩	٠,٤١٢
	الدلالة	دالة	دالة	دالة
مكانة المهنة في المجتمع	ر	٠,٥١٤	٠,٥٢٤	٠,٤٨٩
	الدلالة	دالة	دالة	دالة
الإشراف الإداري المدرسي	ر	٠,٣٥٥	٠,٤٦٣	٠,٣٢٣
	الدلالة	غير دالة	غير دالة	غير دالة
طبيعة الإشراف والتوجيه	ر	٠,٣٤٧	٠,٤٤١	٠,٣٥٧
	الدلالة	غير دالة	غير دالة	غير دالة

يوضح جدول ( ١٥ ) أن هناك معامل ارتباط ذو دلالة إحصائية بين محاور الرضا

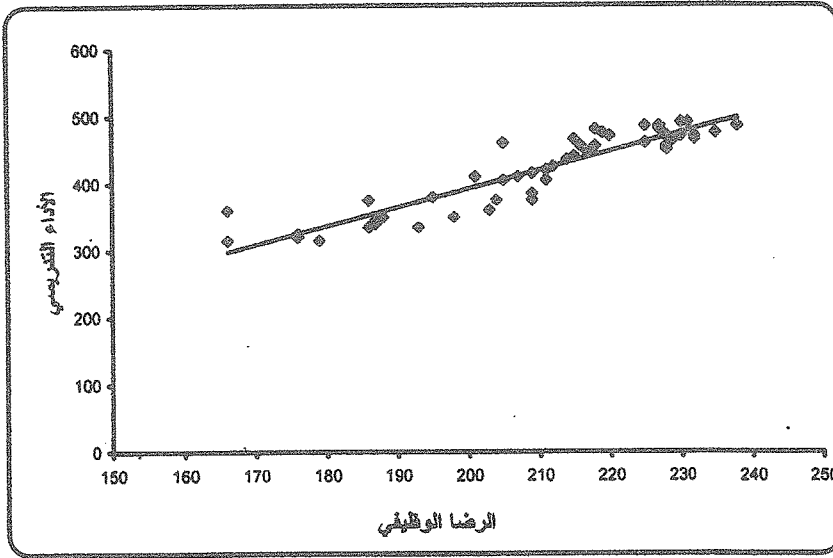
الوظيفي وبين محاور مقياس مستوى الأداء التدريسي .

جدول ( ١٦ )

معامل الاتحدار بين مستوى الرضا الوظيفي ومستوى الأداء التدريسي  
لدى معلمى التربية الرياضية

الدرجة	مجموع المربعات	درجات الحرية	متوسط المربعات	ف	الدالة
الاتحدار	١٣٩٧٩٥	١	١٣٩٧٩٥	٢٧٣,١٣	دالة
الأخطاء	٢٤٥٦٨	٤٨	٥١١,٨٣		
المجموع الكلى	١٦٤٣٦٣	٤٩			

يوضح جدول ( ١٦ ) تحليل التباين حيث أن ف المحسوبة ٢٧٣,١٣ وهى أكثر من ف الجدولية



شكل ( ١ )

الأداء التدريسي = - ١٦١,٣٦ + ( ٢,٧٦ ) الرضا الوظيفي  
معامل التحديد ٩٢,٢%

جدول ( ١٧ )

يوضح معامل الانحدار بين الرضا الوظيفي لمتغير مستقل ودرجة الأداء التدريسي كمتغير تابع

الدرجة	ت	بيتا	الإخطاء المعيارية	المعاملات	
٠,٠٠٠	٤,٥٩٦-		٣٥,١١٢	١٦١,٣٦٢-	المقدار الثابت
٠,٠٠٠	١٦,٥٢٧	٠,٩٢٢	٠,١٦٧	٢,٧٦٧	الرضا الوظيفي

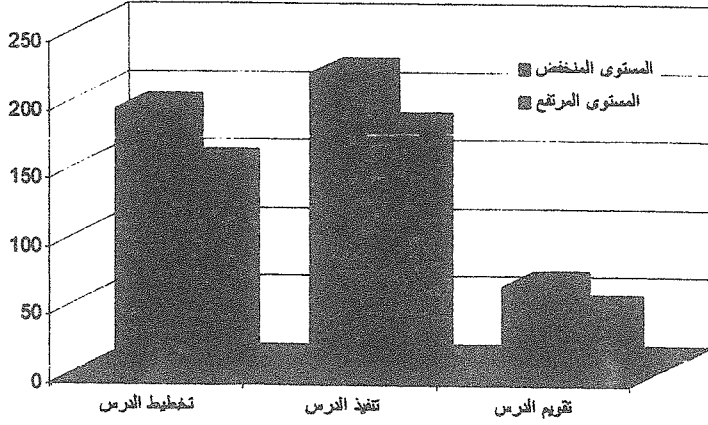
يوضح جدول من (١٦)، (١٧) معامل الانحدار بين مقياس الرضا الوظيفي وبين مستوى الأداء التدريسي وهو انحدار عالى ذو دلالة إحصائية بمعامل تحديد ٩٢,٢٪ .

جدول (١٨)

المتوسط الحسابي والأتحراف المعيارى وقيمة ت لدرجات مستوى الأداء التدريسي للمستوى المرتفع والمنخفض فى مقياس الرضا الوظيفي

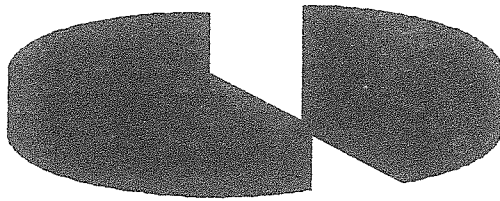
ت	الفرق	المستوى المرتفع		المستوى المنخفض		المحاور
		ع±	م	ع±	م	
*١٥,٣٨٩	٤٠,٤١٠	٥,٥٧٥	١٩٢,٧٠٧	٧,٤٨٧	١٥١,٦٦٧	تخطيط الدرس
*١٠,٤١٨	٤٠,٤٨١	٧,٤١٨	٢١٩,٢٣١	١١,٧٠٢	١٧٨,٧٥٠	تنفيذ الدرس
*١,٥٩٥	١٧,٩٢٣	٣,٤٥١	٦٢,٩٢٣	٤,٢٦٤	٤٥,٠٠٠	تقويم الدرس
*٢١,٤٦١	١٣٦,٨٢٧	١٢,٦٧٢	٤٧٣,٧٠٧	١٨,٨٤٤	٣٣٦,٢٥٠	المجموع

يوضح الجدول (١٨) أن هناك فروق ذات دلالة إحصائية بين مقياس المستوى المنخفض وبين المستوى المرتفع بين أفراد عينة البحث فى مستوى الأداء التدريسي .



شكل (٢)

فروق المتوسطات لدرجات مستوى الأداء التدريسي للمستوى المرتفع والمستوى المنخفض في مقياس الرضا الوظيفي



شكل (٣)

فروق المتوسطات لمجموع درجات مستوى الأداء التدريسي للمستوى المرتفع والمستوى المنخفض في مقياس الرضا الوظيفي

### تفسير النتائج :

يتضح من جدول ( ٦ ) أن معامل الارتباط بين درجات كل بعد من الأبعاد الستة للمقياس درجة الكلية للمقياس تراوحت بين ٠,٥٥٤ - ٠,٧٥٢ ، وجميعها دالة إحصائياً وقد حقق المحور لث الخاص بالدخل الشهري أعلى معامل ارتباط يليه المحور السادس الخاص بطبيعة الإشراف توجيه في حين احتل المحور الثاني الخاص بالمستقبل المهني للتربية الرياضية المرتبة الثالثة كما أن المحور الأول الخاص بطبيعة تدريس مادة التربية الرياضية المرتبة الرابعة بينما حقق المحور اتمس والسادس المرتبة الخامسة والسادسة على التوالي ، ويرجع الباحث ذلك الى ارتفاع مستوى بل الشهري لمعلمي التربية الرياضية بالسعودية حيث يتساوى معلمي التربية الرياضية مع معلمى الأخرى في الدخل الشهري نظراً لعدم انتشار زاهرة الدروس الخصوصية بين المدرسين وديين كما أن ارتفاع الدخل الشهري يلبى معظم الاحتياجات الخاصة بمعلمي التربية الرياضية .

كما يرجع الباحث قلة نسبة الرضا عن المحور الخاص بالإشراف الإدارى المدرسى الى اهمام معظم مديري المدارس بمقرر التربية الرياضية ولجوء بعضهم الى تكليف مدرسى بية الرياضية بأعباء ليست لها علاقة بمقرر التربية الرياضية ، كما يرى الباحث أن تدنى محور مهنة فى المجتمع الى المرتبة السادسة والأخيرة يرجع الى عدم اهتمام المسؤولين بمهنة بية الرياضية ووجود نظرة الى مدرس التربية الرياضية أقل تقديراً من أقرانه من مدرسى المواد نرى .

ويوضح جدول ( ٩ ) معاملات الارتباط بين درجة كل عبارة والدرجة الكلية للمحور الذى سى إليه أن جميع العبارات ذات دلالة إحصائية عند ٠,٠٥ .

وقد حققت العبارة رقم ( ٥ ) أعلى نسبة فى عبارات هذا المحور حيث بلغت ٠,٨٦ ، وتقيس ه العبارة رأى معلم التربية الرياضية فى نقص الأجهزة والأدوات الخاصة بالتربية الرياضية مدارس فى حين حققت العبارة رقم ( ١٥ ) الخاصة بقياس مدى إجماع الطلاب عن حضور وس وأنشطة التربية الرياضية أقل نسبة .

وقد حققت العبارة رقم ( ٢٧ ) أعلى نسبة حيث بلغت ٠,٨١ وترى أن معلم التربية الرياضية يسعى للعمل الإدارى لعدم اقتناعه بالعمل بالتدريس ، العبارة رقم ( ٣٢ ) أقل نسبة حيث بلغت ٠,٤٣ وتنصح طلاب قسم التربية الرياضية بالبحث عن عمل آخر غير تدريس التربية الرياضية .

وقد حققت العبارة رقم ( ٣٧ ) أعلى نسبة حيث بلغت ٠,٨٥ وتقيس مدى تناسب الدخل الشهري مع الجهد المبذول فى المدرسة ، والعبارة رقم ( ٣٩ ) أقل نسبة حيث بلغت ٠,٤١ وتقيس منح المعلم بدل للملابس الرياضية ، بالنسبة للبعد الرابع جاءت العبارة رقم ( ٤٤ ) فى المرتبة الأولى حيث بلغت ٠,٨٦ وتقيس مدى تدنى نظرة المجتمع لمهنة تدريس التربية الرياضية ، والعبارة ( ٤٧ ) جاءت فى المستوى الأخير ، حيث بلغت ٠,٤٤ وتقيس تقدير بعض معلمى المواد الدراسية الأخرى للجهود المبذولة من معلم التربية الرياضية ، وفى البعد الخامس كانت أعلى نسبة للعبارة رقم ( ٥٤ ) حيث بلغت ٠,٨٢ وهى ترى مدى شعور المدرس من أن إدارة المدرسة تكلفه فوق ما يستطيع والعبارة رقم ( ٥٧ ) حصلت على أقل نسبة حيث بلغت ٠,٤١ وتقيس ملاحظة إدارة المدرسة فى مدى توفير الامكانيات لمعلم التربية الرياضية ، والبعد السادس العبارة رقم ( ٦٢ ) أعلى نسبة حيث بلغت ٠,٨٤ وتقيس التقارير التى يقدمها الموجهين للمعلمين صورية ولا تمثل الواقع ، والعبارة رقم ( ٦٠ ) أقل نسبة حيث بلغت ٠,٥٦ وتقيس شعور المدرس فى مدى اهتمام الموجه له من ناحية العلاقات الانسانية .

كما يتضح من جدول ( ٨ ) الأهمية النسبية لأراء عينة معلمى التربية الرياضية فى المحور الأول " طبيعة تدريس مادة التربية الرياضية " وجميع عبارات هذا البعد حققت نسبة ٦٤٪ فأكثر ، ما عدا العبارات أرقام ( ١٣ ، ١٧ ، ٢٥ ، ٢٦ ) فقد حققت نسبة أقل من ٦٤٪ ، كما حققت العبارة رقم ( ١٤ ) أعلى نسبة حيث بلغت ٩٢٪ وتقيس عدم رضا معلمى التربية الرياضية عن توافر الملاعب الرياضية بالمدارس ، كما حققت العبارة رقم ( ٢٥ ) نسبة بلغت ٢٩,٢٪ وهى أقل نسبة وتقيس رضا المعلم عن ترتيب درس التربية الرياضية فى الجدول المدرسى .

كما يوضح الجدول ( ٩ ) الأهمية النسبية لآراء عينة معلمي التربية الرياضية في المحور الثاني المستقبل المهني للتربية الرياضية حيث حققت العبارات رقم ( ٢ ، ٨ ، ١٠ ) نسبة أكثر من ٦٤٪ بينما لم تحقق باقى العبارات هذه النسبة حيث حققت أقل من ٦٤٪ وهذه العبارات هي ( ١ ، ٣ ، ٤ ، ٥ ، ٦ ، ٧ ، ٩ ) وقد حققت العبارة رقم ( ٢٧ ) أعلى نسبة حيث بلغت ٨٦,٤٪ وتقيس رضا معلمي التربية الرياضية عن تطوير المهنة عن طريق البحوث العلمية التي تجريها الجامعات والأقسام المتخصصة في التربية الرياضية وجاءت العبارة رقم ( ٣٠ ) محققة أقل نسبة حيث بلغت ٣٢,٤٪ وتقيس مدى اعتراف المجتمع بمهنة التربية الرياضية بالمقارنة بالمهنة الأخرى .

ويتضح أيضاً من الجدول رقم ( ١٠ ) الأهمية النسبية لآراء معلمي التربية الرياضية فى المحور الثالث ( الدخل الشهري ) أن جميع العبارات حققت نسبة ٦٤٪ فأكثر ما عدا العبارة رقم ( ٤٣ ) وجاءت العبارة رقم ( ٤٢ ) محققة أعلى نسبة حيث بلغت ٩٤,٨٪ وتقيس رضا معلم التربية الرياضية عن العائد المادى ومستوى دخله من مهنة تدريس التربية الرياضية ، والعبارة رقم ( ٤٣ ) أقل نسبة حيث بلغت ٤٨٪ وتقيس رضا المعلم عن مهنته وأنها ليست إلا وسيلة لمواجهة أعباء الحياة المادية .

ويتضح من الجدول ( ١١ ) أن العبارات التي حققت نسبة ٦٤٪ فأكثر من آراء معلمي التربية الرياضية فى المحور الرابع " مكانة المهنة فى المجتمع " هي العبارات رقم ( ٤٦ ، ٤٧ ، ٤٩ ، ٥١ ) بينما حققت العبارات ( ٤٤ ، ٤٥ ، ٤٨ ، ٥٠ ) نسبة أقل من ٦٤٪ وكانت أعلى نسبة للعبارة رقم ( ٤٦ ) حيث بلغت نسبته ٨٠,٨٪ والتي تقيس تقدير التلاميذ لمعلم التربية الرياضية والعبارة رقم ( ٥٠ ) أقل نسبة حيث بلغت ٤٦,٤٪ والتي تقيس تقدير المجتمع للرسالة التربوية لمعلم التربية الرياضية ، ويبين الجدول ( ١٢ ) للأهمية النسبية لآراء معلمي التربية الرياضية فى مقياس الرضا الوظيفي فى المحور الخامس " الإشراف الإداري المدرسي " حيث حققت العبارات ( ٥٣ ، ٥٤ ، ٥٥ ، ٥٧ ) نسبة أعلى من ٦٤٪ والعبارات رقم ( ٥٢ ، ٥٦ ) نسبة أقل من ٦٤٪ وجاءت العبارة رقم ( ٥٧ ) محققة لأعلى نسبة حيث بلغت نسبة ٨٤٪ والتي تقيس مدى تعاون إدارة المدرسة فى توفير الامكانيات لمعلم التربية الرياضية وجاءت العبارة رقم ( ٥٢ ) بأقل نسبة



حيث بلغت نسبتها ٥٥,٦% والتي تقيس مدى اهتمام إدارة المدرسة بدروس وأنشطة التربية الرياضية.

كما يبين الجدول رقم ( ١٣ ) الأهمية النسبية لأراء معلمي التربية الرياضية في مقياس الرضا الوظيفي في المحور السادس " طبيعة الإشراف والتوجيه " حيث جاءت جميع عبارات هذا المحور محققة ٦٤% فأكثر في مقياس الرضا الوظيفي لمعلمي التربية الرياضية وتراوحت بين ٧٤% أقل عبارة وأعلى عبارة ٨٦% والتي تقيس التقارير التي يضعها الموجهين للمعلمين من حيث أنها واقعية أو صورية .

ويوضح جدول ( ١٤ ) النسبة المئوية لدرجات مقياس مستوى الأداء التدريسي الحاصل عليها معلمي التربية الرياضية فالنسبة للبعد الأول الخاص بمهارة تخطيط الدرس فقد انحصرت الأهمية النسبية لعبارة هذا المحور بين ٧٦ : ٩٤,٢% .

وقد حققت عبارات مهارة تعليم المهارة أعلى نسبة يليها مهارة التهيئة البدنية بنسبة ٩٠% بينما حققت عبارة مهارة ختام الدرس أقل نسبة وبذلك يتضح أن جميع العبارات الخاصة بالمحور الأول قد حققت نسبة أعلى من ٧٥% ، أما البعد الثاني الخاص بمهارة تنفيذ الدرس والمكون من عشرة عبارات فقد جاءت عبارات بنسب تراوحت بين ٧٨ - ٩٠% حيث كانت مهارة استخدام استراتيجيات وأساليب تدريس متنوعة من أعلى النسبة لهذا المحور بينما جاءت مهارة إثارة دافعية التلاميذ وتشويقهم محققة أقل نسبة لهذا المحور بالرغم من أن كل عبارات هذا المحور حققت أهمية نسبية مرتفعة تعدت نسبة ٧٨% .

أما البعد الثالث والخاص بمهارة تقويم الدرس فكانت عبارة مهارة شمول التقويم لأهداف الدرس محققة أعلى نسبة حيث بلغت ٨٧,٢% يليها مهارة تنوع أساليب التقويم محققة نسبة ٧٧,٣ أما مهارة الاستفادة من التغذية الراجعة فكانت نسبتها ٧٤,٢ وهي أقل نسبة عبارات هذا المحور .

ومما سبق يرى الباحث أن مهنة تدريس التربية الرياضية تتفاوت في مستوى الرضا الوظيفي بين معلمي التربية الرياضية ، كما أنها لا تحظى حتى الآن بالاهتمام اللازم من حيث النظرة الشمولية للمجتمع ، كما توضح مناقشة النتائج أن محور الدخل الشهري يمثل أهم وأعلى

عوامل الرضا الوظيفي عن المهنة بالسعودية ، كما يوجد بعض حالات لعدم الرضا لقلّة الامكانيات التي تساعد على نجاح تدريس التربية الرياضية ، وأيضاً بعض عبارات محور تدريس مادة التربية الرياضية ، وبذلك يكون قد تم الإجابة على التساؤل الأول والذي ينص على :

" ما مدى الرضا الوظيفي لدى معلمي التربية الرياضية بمنطقة المدينة المنورة ؟ "

حيث أظهرت الجداول من ( ٧ : ١٣ ) درجة الرضا الوظيفي لدى عينة البحث في محاور ومقياس الرضا الوظيفي .

وتوجد علاقة إحصائية بين الرضا الوظيفي كمتغير مستقل ومستوى الأداء التدريسي كمتغير تابع وتوضح دلالة هذه العلاقة من خلال جدول ( ١٦ ) الخاص بتحليل التباين حيث أن ف المحسوبة ( ٢٧٣,١٣ ) أكثر من ف الجدولية مما يؤكد دلالة هذه العلاقة وبذلك تكون العلاقة علاقة طردية حيث أنه مع زيادة درجة الرضا الوظيفي تتبعها زيادة درجة مستوى الأداء التدريسي ويتضح ذلك من خلال شكل ( ١ ) .

ولتحديد معادلة الانحدار بين الرضا الوظيفي كمتغير مستقل ودرجة الأداء التدريسي كمتغير تابع يتضح ذلك من خلال جدول ( ١٧ ) حيث أن المعادلة هي الأداء التدريسي يساوي ( ١٦١,٣٦ ) ( المقدار الثابت ) + ٢,٧٦ ( معامل الانحدار × درجة الرضا الوظيفي ) .

وتبين  $R^2$  القوى التفسيرية للرضا الوظيفي للتغير الذي يحدث في الأداء التدريسي الناتج من تغير الرضا الوظيفي و يبلغ ٩٢,٩% والباقي يرجع الى أخطاء عشوائية ، ويوضح الجدول كذلك دلالة معامل الانحدار والمقدار الثابت وجميعهم دال مما يؤكد قوة تأثير الرضا الوظيفي على مستوى الأداء التدريسي ، وبذلك يكون قد تم الإجابة على التساؤل الثاني والذي ينص على :

" هل توجد علاقة بين الرضا الوظيفي ومستوى الأداء التدريسي لمعلمي التربية الرياضية بمنطقة المدينة المنورة ؟ "

ويوضح الجدول ( ١٨ ) المتوسط الحسابي والانحراف المعياري وقيمة ت لدرجات مستوى الأداء التدريسي بين الأبعاد والمقياس ككل للمستوى المرتفع والمستوى المنخفض في درجات الرضا

الوظيفى حيث جاء البعد الأول الخاص بتخطيط الدروس محقق فروق ذات دلالة إحصائية عند مستوى ٠,٠٥ وأيضاً البعد الثانى الخاص بتنفيذ الدرس حققاً فروقاً ذات دلالة إحصائية والبعد الثالث الخاص بتقويم الدرس والمقياس ككل محققين فروقاً ذات دلالة إحصائية عند مستوى ٠,٠٥ .

ويرجع الباحث ارتفاع درجة الأداء لمجموعة المدرسين المرتفعين فى الرضا المهنى ووجود فروق فى درجات الأداء التدريسي لصالح المرتفعين فى الرضا المهنى الى التأثير الايجابى الذى يحدثه الرضا المهنى على مستوى الأداء التدريسي .

حيث يكون المدرس الأكثر رضا عن مهنته أكثر قدرة على الإبداع والتميز فى أداء مهنته حيث أن رضا معلم التربية الرياضية عن مهنته يعد حافزاً له لبذل الجهد واستغلال قدراته وإمكانياته لتحقيق أعلى معدل للنجاح فى العمل وهذا ما يؤكد الشكل البياني رقم ( ٢ ) ، (٣) وبذلك يكون قد تمت الإجابة على التساؤل الثالث والذى ينص على :

" هل توجد فروق ذات دلالة إحصائية فى مستوى الأداء التدريسي بين من يحصلون على درجات منخفضة ومن يحصلون على درجات مرتفعة فى مقياس الرضا الوظيفى " .

#### الاستنتاجات :

من خلال عرض ومناقشة النتائج توصل الباحث الى الاستنتاجات الآتية :

- ١- وجود رضا وظيفي لدى عينة البحث من معلمي التربية الرياضية بمنطقة المدينة المنورة بالمملكة العربية السعودية .
- ٢- حقق المحور الخاص بالرضا عن الدخل الشهري والمحور الخاص بطبيعة تدريس مادة التربية الرياضية أعلى معدلات الرضا المهني .
- ٣- بينما المحور الخاص بمكانة المهنة في المجتمع والمستقبل المهني للتربية الرياضية حقق أقل درجات الرضا المهني .
- ٤- وجود علاقة طردية دالة إحصائياً بين الرضا الوظيفي ومستوى الأداء التدريسي .
- ٥- وجود فروق ذات دلالة إحصائية في مستوى الأداء التدريسي بين درجات المنخفضين ودرجات المرتفعين في الرضا المهني .

#### التوصيات :

- ١- تنظيم دورات تدريبية وتنقيفية لمعلمي التربية الرياضية في أثناء الخدمة لتنمية مهارات تدريس التربية الرياضية سواء كان ذلك في تخطيط الدرس أو تنفيذه أو تقويمه .
- ٢- محاولة تغير المفاهيم والمدرجات الخاطئة عن التربية الرياضية ونشر الوعي بأهميتها لدى المجتمع السعودي وذلك من خلال وسائل الإعلام .
- ٣- الاهتمام بتلبية الحاجات الخاصة بمعلم التربية الرياضية للوصول الى الرضا المهني .
- ٤- استخدام أساليب تتسم بالموضوعية في الإشراف والتوجيه والتقييم لمعلمي التربية الرياضية.

## المراجع

### أولاً : المراجع العربية :

١. أحمد صقر عاشور : إدارة القوى العاملة ، دار المعرفة الجامعية الإسكندرية .  
١٩٨٤م
٢. أحمد صقر عاشور : السلوك الإنساني في المنظمات ، منشأة المعارف الإسكندرية  
١٩٨٥م .
٣. أحمد محمد الهيد ، : علاقة الرضا الوظيفي والتكيف الدراسي بدافعية الإنجاز لدى  
المعلمات الطالبات في الانتساب الموجه بجامعة الإمارات  
العربية ، جامعة الكويت ، المجلة التربوية ، المجلد ١٢ ، العدد  
٤٦ ، ١٩٩٨م .
٤. حسن عبد الملك ، : تفويض السلطة في مدارس التعليم العام وعلاقة بالرضا الوظيفي  
للعاملين ، دراسة ميدانية ، مجلة البحوث التربوية والنفسية  
والاجتماعية ، كلية التربية ، جامعة الأزهر ، العدد ٨٢  
يوليو ١٩٩٩م .
٥. رمزية الفريسيب : التقويم والقياس النفسي والتربوي ، مكتبة الأنجلو المصرية  
القاهرة . ١٩٧٧م
٦. سهير مصطفى المهندس : نسب مساهمة بعض سمات الشخصية في مستوى الأداء لمادة  
التربية العلمية لطالبات كلية التربية الرياضية ، جامعة المنيا .  
د.ت .
٧. سيد فؤاد بسطويسي : بناء مقياس الرضا الوظيفي لدى معلمى التربية الرياضية ،  
رسالة دكتوراه ، غير منشورة ، كلية التربية الرياضية للبنين  
بالقاهرة ، جامعة حلوان ، ١٩٩٨م .
٨. ظاهراشم ، : تقديم السلوك التعليمي لمدرسي التربية الرياضية من خلال  
تحليل السلوك التعليمي للطلبة ، بحث منشور ، مجلة التربية  
الرياضية ، جامعة بغداد ، العدد العاشر ، ١٩٩٧م .
٩. عنى حمزة هجنان : التدريب الوظيفي لدى معلمى مدارس التعليم العام من وجهة نظر  
المعلمين ، مجلة كلية التربية جامعة الأزهر العدد ٩٩ أبريل  
٢٠٠١م .

١٠. **فاطمة ياسين الهاشمي** : تحليل العلاقة بين بعض متغيرات العملية التدريسية ومدى مساهمتها في فاعلية درس التربية البدنية ، جامعة بغداد ، ١٩٩٨ م .
١١. **نبيل عثمان إبراهيم** : الرضا الوظيفي وعفته ببعض سمات الشخصية لدى مدرسات التربية الرياضية بالمرحلتين الإعدادية والثانوية ، رسالة دكتوراه غير منشورة ، كلية التربية الرياضية للبنين بالقاهرة ، جامعة حلوان ١٩٨٧ م .
١٢. **نبيل يوسف** : سيكولوجية اللعب والتربية الرياضية ، القاهرة ، مكتبة الأنجلو المصرية ، ١٩٩٢ م .
١٣. **محمد مصطفى ، حشمت عبد الكريم** : إستراتيجية الاعتماد المتبادل وعلاقتها بالرضا الوظيفي عن مديريات المدارس من مراحل تعليم وخبرات إدارية مختلفة بالسعودية مجلة كلية التربية جامعة الأزهر ، العدد ١٠٧ الجزء الأول . مارس ٢٠٠٢ م .
١٤. **محمد إبراهيم شعاعته** : العوامل المؤثرة في إعداد مدرس التربية الرياضية ، رسالة دكتوراه ، كلية التربية الرياضية للبنين بالاسكندرية ، ١٩٧٧ م .
١٥. **محمد حسن صلاوي** : علم التدريب الرياضي القاهرة ، دار المعارف ، ١٩٩٧ م .
١٦. **محمد نصر الدين رضوان ، محمد وجية عبد التواب** : دراسة مقارنة في أنماط الأجسام واللياقة البدنية وبعض سمات الشخصية بين مدرسي التربية الرياضية ومدرسي المواد ف المرحلة الأولى بالسعودية ، إنتاج علمي منشور بمجلة بحوث التربية الرياضة ، جامعة الزقازيق ، المجلد الثاني ، عدد ٣ ، ٤ أغسطس ١٩٨٥ م .
١٧. **نبيل محمد رجب الزهار** : دراسة بعض سميات الشخصية المرتبطة بالنجاح في مهنة التربية الرياضية ، رسالة ماجستير غير منشورة ، كلية التربية الرياضية جامعة الأزهر ١٩٩٥ م .

المراجع الأجنبية :

18. *Bollart, L. Van Dermeer, J., and gors., W.* : A multivariate analysis of personality of physical education students and their attitudes towards sports and physical education, C.H.P.E.R., Mexico, 1997, Final document,.
19. *Bay Land Loriig ""* Site - Based Management and Job Satisfaction of Elementary Public School Principals in Indiana " Diss Acs Int ., vol 59, No 7, 1999.
20. *Davis , joon Harriet ,* Teacher and principal Empoerment in elementary school in E ashington, Washington, P.H . D Gonzo University , D ANI , Voi55 no . 4 1994 , P < 812 A
21. *Dsvis, Frederick William* : Predictors of overall job satisfaction among pubic school physical educators, dices, Adst, Inter, 1982
22. *Gibson etal,* : Organizations, Behavior, structure, process, Business publications, inc. placing, texas,p. 146. 1982
23. *Kane J. E.* : Research in teacher characteristics : an introduction to the research program XXI, C.H.P.E.C., Metico, 1987, Final document .
24. *Margarite A. Arrighi* : Successful teaching, A view form the schools the physical educator volume 47, May 1984.
25. *Mors.N.C.* : Job satisfaction. Arbor University of Michigan press.
26. *Schmitz, charles Dale,* : Factors which affect the job sation and job sis satisfaction of academic deans, diss, absl , intdr ., 1978
27. *Sheila Brown* : Personality characteristics of selected groups of women educators, research quarterly, volume 46 number 2 May, 1975.
28. *Smith, P.C.,Kendall, L.M. and Hulin C.I.* : Measurement of satisfaction in Work and retirement , randy . mc nally Chicago .1969
29. *Strong E.K* : Satisfaction and interests Amer psychologist . 1985
30. *Wain Wriht Haward Evans ,* : The satisfies and dissatisfies of Virginia High School Disuse Abst , inter,. 1978

### ملخص البحث

## الرضا الوظيفي وتأثيره على مستوى الأداء التدريسي لمعلمي التربية الرياضية بمنطقة المدينة المنورة

د. محمد أشرف عبد الستار عوض<sup>\*</sup>

يهدف البحث إلى التعرف على الرضا الوظيفي لدى معلمي التربية الرياضية بمنطقة المدينة المنورة ، وكذلك تأثيره على مستوى الأداء التدريسي لمعلمي التربية الرياضية بمنطقة المدينة المنورة .

وتم اتباع المنهج البحثي :إستخدام الباحث المنهج الوصفي على عينة عمدية من معلمي التربية الرياضية للمرحلتين المتوسطة ( الإعدادية ) والثانوية بمنطقة المدينة المنورة وبلغ عددهم ( ٥٠ ) معلماً ممن أمضوا خمس سنوات أو أكثر في تدريس التربية الرياضية بمنطقة المدينة المنورة بالمملكة العربية السعودية ، وذلك خلال العام الدراسي ١٤٢٦هـ ، ٢٠٠٦م .

وتم استخدام مقياس الرضا الوظيفي لدى معلمي التربية الرياضية إعداد سيد فؤاد البسطوي ( ١٩٩٨م ) وبطاقة ملاحظة الأداء التدريسي لمعلمي التربية الرياضية إعداد أحمد معارك وآخرون ( ٢٠٠٣م ) .

وكانت أهم النتائج :

- ١- وجود رضا وظيفي لدى عينة البحث من معلمي التربية الرياضية بمنطقة المدينة المنورة بالمملكة العربية السعودية .
- ٢- وجود علاقة طردية دالة إحصائياً بين الرضا الوظيفي ومستوى الأداء التدريسي .
- ٣- وجود فروق ذات دلالة إحصائية في مستوى الأداء التدريسي بين درجات المنخفضين ودرجات المرتفعين في الرضا المهني .

<sup>\*</sup> مدرس بقسم مناهج وطرق تدريس التربية الرياضية- كلية التربية الرياضية - جامعة طنطا