
**إعادة تدوير حقائب اليد النسائية
بأقمشة الايتامين المطرزة لإثراء الجانب الجمالي**

إعداد

د/ عبير ابراهيم الدسوقي محمد شلبي
استاذ الملابس والنسيج المساعد
بقسم الاقتصاد المنزلي- كلية التربية النوعية
جامعة المنصورة

د/ نجلاء محمد أحمد ماضي
استاذ الملابس والنسيج المساعد
بقسم الاقتصاد المنزلي- كلية التربية النوعية
جامعة المنصورة

مجلة بحوث التربية النوعية - جامعة المنصورة
عدد (٥٢) - أكتوبر ٢٠١٨

إعادة تدوير حقائب اليد النسائية بأقمشة الايتامين المطرزة لإثراء الجانب الجمالي

إعداد

د/عبر ابراهيم الدسوقي محمد شلي**

د/نجلاء محمد أحمد ماضي*

الملخص

هدفت الدراسة الحالية إلى التحقق من فاعلية برنامج إرشادي وقائي في تعزيز التنظيم الذاتي والتفاؤل المتعلم لدى عينة من طلاب جامعة الباحة المعرضين لخطر الإجهاد النفسي. وتكونت عينة الدراسة من (٤٦) طالباً من طلاب كلية التربية جامعة الباحة، تم اختيارهم عشوائياً من مستويات دراسية وتخصصات مختلفة، جرى تقسيمهم إلى مجموعتين، تجريبية قوامها (٢٣)، وضابطة قوامها (٢٣)، وتراوحت أعمارهم الزمنية ما بين (١٩:٢٦) سنة، بمتوسط عمر قدره (٢١.٣٩). ولتحقيق أهداف الدراسة قام الباحث بإعداد مقياس التنظيم الذاتي، ومقياس التفاؤل المتعلم، ومقياس الإجهاد النفسي والتأكد من صدق وثبات تلك الأدوات، وللتحقق من فروض الدراسة استخدم الباحث معامل ارتباط بيرسون، ومعامل ثابت ألفا كرونباخ، وطريقة التجزئة النصفية، وأختبار (ت) للمجموعات المستقلة والمرتبطة.

وأُسفرت نتائج الدراسة عن وجود فروق دالة إحصائياً بين متوسطات درجات المجموعة التجريبية قبل وبعد تطبيق البرنامج الإرشادي الوقائي على مقياس التنظيم الذاتي، ومقياس التفاؤل المتعلم، ومقياس الإجهاد النفسي في اتجاه القياس البعدي، أيضاً وجود فروق دالة إحصائياً بين متوسطات درجات المجموعة التجريبية، والمجموعة الضابطة بعد تطبيق البرنامج الإرشادي الوقائي على مقياس التنظيم الذاتي، ومقياس التفاؤل المتعلم، ومقياس الإجهاد النفسي في اتجاه المجموعة التجريبية، كما أظهرت النتائج عدم وجود فروق دالة إحصائياً بين متوسطات درجات المجموعة التجريبية في القياسين، البعدي (بعد تطبيق البرنامج الإرشادي الوقائي)، والقياس التبعي (بعد مرور فترة المتابعة بشهر) على مقياس التنظيم الذاتي، ومقياس التفاؤل المتعلم، ومقياس الإجهاد النفسي.

الكلمات المفتاحية: البرنامج الإرشادي الوقائي، التنظيم الذاتي، التفاؤل المتعلم، الإجهاد النفسي، طلاب الجامعة.

* أستاذ الملابس والنسيج المساعد بقسم الاقتصاد المنزلي - كلية التربية النوعية جامعة المنصورة

** أستاذ الملابس والنسيج المساعد بقسم الاقتصاد المنزلي - كلية التربية النوعية جامعة المنصورة

المقدمة ومشكلة البحث:

بدأت فكرة إعادة التدوير أثناء الحرب العالمية الأولى والثانية، حيث كانت الدول تعاني من النقص الشديد في بعض المواد الأساسية مثل المطاط مما دفعها الي تجميع تلك المواد من المخلفات ومن ثم إعادة استخدامها وبعد سنوات أصبحت عملية إعادة التدوير من أهم أساليب إدارة التخلص من المخلفات. (ثناء السرحان، ٢٠١١)، حيث وجدت الدراسات التسويقية الحديثة تركز علي عملية الاستثمار في مجال التخلص من النفايات التي تتمثل في القانون الذهبي Golden Rule وهو المحور الرئيسي للتكنولوجيا الصناعية وذلك عن طريق إعادة التدوير واسترجاع المواد واصلاح الأشياء بهدف إعادة استعماله (البويهي، ٢٠٠٤)، ونجد العديد من الدراسات العلمية التي أجريت من اجل إعادة التدوير وتوظيفها في استخدامات اخري ومن هذه الدراسات دراسة (ثناء السرحان، ٢٠١١) هدفت لدراسة كيفية استغلال بقايا القماش والقطع المستهلكة لعمل منتجات اخرى جديدة باتباع الاساليب العلمية وزيادة الوعي لدى السيدات بأهمية إعادة التدوير وتوصلت الدراسة الى وجود علاقة عكسية بين الدخل وتشجيع إعادة التدوير لدى عينة البحث، كلما ارتفع الدخل انخفضت الرغبة في أعمال إعادة التدوير لدى عينة الدراسة. وكذلك دراسة (جيهان الحميد ٢٠٠٨) هدفت لدراسة كيفية الاستخدام الأمثل لعوادم مرحلة القص، والتعرف على الخواص المختلفة للعوادم بعد عملية بعد عملية التفتيح واجراء عملية الخلط ، حل مشكلة البطالة عن طريق فتح مجالات للصناعات الصغيرة قادرة على انتاج مشغولات نسيجية متنوعة ، توضيح الامكانيات التشكيلية للعوادم لتزويد المتخصصين بالخبرات الضرورية التي تساعدهم في معالجتها بأسلوب مبتكر، وتوصلت الدراسة الى انتاج مشغولات نسيجية تقاربت من حيث الوزن مع عينة المصنع بالإضافة الى تساوى سمك المشغولات مع عينة المصنع مما يدل على جودة وصلاحية الخامة للاستخدام، ودراسة (عبير بنجابي ٢٠٠٨) هدفت الى الاستفادة من أقمشة الجوت الخام والموجودة بكميات كبيرة كعبوات فارغة تم الاستغناء عنها والتي اذا تركت وتراكمت مع مرور الزمن تشكل عبء بيئي كبير والتخلص منها عن طريق الحرق او الدفن يؤدي الى خسائر اقتصادية كبيرة يمكن تلافيها بإعادة تدويرها لتوظيفها في الاستخدامات المختلفة مثل عمل الحقائب ومكملات بعض الملابس واقمشة الستائر والمفارش واللوحات كما يمكن استخدام خيوط مصبوغة في عمل تطريز على الجوت بعد تبييضه مع استخدام الطرق المختلفة للطباعة بالإضافة الى دمجها مع خامات نسيجية مختلفة للرفع من قيمته وابعاده بشكل مميز ، وتوصلت الى ان استخدام خامات وتقنيات مختلفة مع أقمشة الجوت رفع من قيمته الاقتصادية والفنية حيث أمكن إعادة تدوير خامة الجوت بتوظيفها في مجالات عديدة مثل الملابس ومكملاتها والمفروشات والديكور واللوحات الفنية ، ودراسة (نجدة ماضي ٢٠٠٨) هدفت الى تشغيل المخلفات الصناعية للوصول الى منتج مبتكر يتميز بالجمال والبساطة واستغلال الملابس والبقايا منها في المحافظة على البيئة ويمكن تحويلها الى منتجات متنوعة مثل خداديات لحاف اطفال وقد تم تحكيم تلك النماذج من حيث اسس وعناصر التصميم الجانبي والجمالي والجانب الوظيفي والجانبي الاقتصادي للمنتج النهائي، ودراسة (زينب عبد العزيز ٢٠٠٤) هدفت الى التعرف على

الطرق المتبعة لإدارة العوادم النسجية غير المرتجعة للتشغيل في مصانع الملابس الجاهزة واقتراح بعض الطرق التكنولوجية التي تؤدي الى تقليل النسبة المئوية للعوادم النسجية الصلبة واقتراح بعض الافكار التطبيقية للاستفادة من هذه العوادم بصورة مباشرة في عمل منتجات جديدة من خلال وضع خطة متكاملة عن كيفية ادارة هذه العوادم واعادة تدويرها واستخدامها في انتاج اقمشة غير منسوجة تصلح لأغراض صناعية وبيئية جديدة ، وتحويل صناعة الملابس الجاهزة من صناعة ذات آثار ضارة بالبيئة الى صناعة نظيفة وصديقة للبيئة ، وتوصلت الى امكانية تقليل العوادم من المنبع كما توصلت الى انتاج العديد من القطع بواسطة اعادة التدوير للعوادم الصلبة من صناعة الملابس الجاهزة ، ودراسة (مدحت مرسي ٢٠٠١) وهدفت الى امكانية الاستفادة من بقايا الخامات من الانتاج الكمي لمصانع الملابس الجاهزة في عمل منتج يحقق المنفعة الجمالية والاقتصادية والوظيفية ذلك وصولا لأقل تكلفه للمنتج الاصيل عن طريق اعادة التدوير له ، ومع وجود التنوع في الاستخدام تنوعت أنواع الحقائب حتى تفي باحتياجات مستخدميها سواء كانوا رجالا أو حتى أطفالا حيث من الجدير بالذكر أن أول من استخدم الحقائب هم الرجال وذلك لحمل متاعهم وأوراقهم وأموالهم عند السفر ثم استعملتها النساء فيما بعد لذا يراعي عند اختيار الحقيبة أن يؤخذ في الاعتبار حجمها، شكلها، لونها، خاماتها والمناسبة التي تستعمل فيها، وكذلك الغرض من استخدامها لأن كل عنصر من هذه العناصر يمكن أن يؤثر إيجابيا أو سلبيا على المظهر والملبس للفرد. وينبغي أن تنسجم خطوط وألوان وخامة الحقيبة مع الملابس لتكون نوعا من الوحدة والتوافق بينهما (رندا الخرباوي، ٢٠٠٤)، وتوجد أنواع عديدة من الحقائب لذا يجب أن تختار المرأة ما يناسب احتياجاتها الشخصية فهناك الحقيبة اليومية، حقيبة اليد ذات الشريطين، حقيبة السهرات، حقيبة الكتف، حقيبة الظهر، حقيبة السفر.

وتتنوع الخامات التي تصنع منها الحقائب فهناك الحقائب المصنوعة من الجلد الصناعي أو الطبيعي أو القماش بمختلف أنواعه مثل الجينز والخيش والأقمشة الكتانية والقطيفة وأيضا تعددت طرق تزيينها وزخرفتها بدءا من التطريز بكافة أساليبه والأشياء المضافة من خرز ومجسمات وشرائط الساتان إلى التوك والأقفال والزهور الصناعية والسلاسل. (تهاني أبو الأنوار، ٢٠٠٥)

فالحقيبة أصبحت رمزا للمكانة الاجتماعية والاقتصادية وتعطي انطباع بأناقة المرأة، فحقيبة اليد صديق مفضل ورمز يعبر عن شخصية من يحملها وتوصلت هذه الدراسة إلى أن حقائب اليد النسائية قطعة أساسية قد تستغني بها المرأة عن الإكسسوارات أو مكملات الأناقة الأخرى.

ولا شك أن فن التطريز عرف من زمن قديم، وقد انقسم إلى طرازين الأول التطريز الحر، والثاني ذو تقنية هندسية يعتمد على أقمشة شبكية تعرف بأقمشة الإيتامين.

والتطريز على أقمشة الإيتامين فن ظهر منذ قرون، وكان أساساً للصناعات المنزلية عند الشعوب المختلفة، ويمكن معرفة فن كل أمة بسهولة عندما تشاهد رسوم وألوان هذا الفن.

فالتطريز على أقمشة الإيتامين يعتبر تراث ذو قيمة جمالية يمكن تحليلها والاستفادة منها في مجال الصناعات الصغيرة المطرزة. (ثريا نصر وآخرون، ٢٠١١)

والزخرفة بغرز الإيتامين من أقدم وأكثر أشكال التطريز شعبية وهناك من بين كنوز متحف فيكتوريا وألبرت في لندن مجموعة من اللوحات البدائية الجميلة التي تصور الحيوانات المفترسة والمنفذة بغرز متقاطعة نصفية أو بغرز الخيام ، وشغل الإيتامين يطلق عليه في بعض الأحيان التطريز الإبري أو شغل الكنفاه نظراً لاستخدام نسيج الإيتامين (نسيج الكنفاه) للعمل عليه أو تطريز شغل الإبرة كالمستخدم في التنجيد وتعتبر الغرزة المتقاطعة أكثر الغرز المستخدمة بشكل واسع على الإطلاق حيث يمكن رؤيتها على ملابس النساء البدويات في مصر وسوريا وفلسطين والأردن (Gillow, 1999 John & Sentence Bryan)

ومن الدراسات التي تناولت أقمشة الإيتامين دراسة (نفيسة عبدالعزيز ٢٠١٤) بعنوان "الاستفادة من زخارف العمارة الإسلامية في مجال التصميم والتطريز على أقمشة الشبكة المقلدة (الإيتامين) بغرزة السراجة الزخرفية " هدفت الدراسة إلى التعرف على السمات العامة للشرافات والمشربية في زخرفة العمارة الإسلامي ، وعمل بعض التصميمات المقتبسة من الشرافات والمشربية والتي يمكن الاستفادة منها في مجال التصميم والتطريز ، والاستفادة من التركيب البنائي لأقمشة الشبكة المقلدة (أقمشة الإيتامين) من خلال استحداث تشييفات خيوط السداء وتشييفات خيوط اللحمية والتطريز على وجه النسيج فقط وتطبيق التصميمات السابقة على أقمشة الإيتامين ، وإحياء أسلوب التطريز بغرزة السراجة الزخرفية على نسيج الإيتامين حيث استخدم في الماضي وقد اندثر أو كاد أن يندثر، وتوصلت إلى إمكانية الاستفادة من الشرافات والمشربية في عمل تصميمات تصلح للاستفادة منها في مجال التصميم والتطريز ، وأن أقمشة الإيتامين لها خصائص بنائية مميزة ويمكن الاستفادة من هذه الخصائص في عمل مطرقات بغرزة السراجة الزخرفية ، وأن اللون يؤثر تأثير كبير على الشكل النهائي وهذا يرجع إلى اختيار الألوان ، وإمكانية عمل غرزة السراجة الزخرفية على هيئة منحنيات وبهذا استطاعت الباحثة الاستفادة من التركيب النسجي لأقمشة الإيتامين ، ووجود علاقة وثيقة بين كل من أسلوب التطريز والتركيب النسجي وخطط التطريز والزخرفة فكل عنصر يؤثر في العناصر الأخرى ويتأثر بها ، ودراسة (فايزة شاهين ٢٠١٠) هدفت الدراسة إلى ابتكار أسلوب تطبيقي جديد يجمع بين أسلوب البيكة والشبكة المقلدة ، وعمل تصميمات نسجية جديدة لأقمشة المذكورة تجمع بين المميزات الوظيفية والجمالية وذات نقوش هندسية متطورة باستخدام برنامج لقي ونظم تحريك درأ جديدة ، والاستفادة من الأنوال المزودة بأجهزة الدوبي بإمكانياتها العادية في تنفيذ هذا الأسلوب الجديد ، وتوصلت إلى الحصول على تصميمات مبتكرة ذات نقوش هندسية غير تقليدية لأقمشة القمصان المنفذة على أجهزة الدوبي باستخدام أساليب تنفيذية متميزة تجمع بين أسلوب البيكة والشبكة المقلدة ، ولحصول على أقمشة قمصان تجمع بين الخواص الوظيفية والجمالية للأسلوبين المذكورين ، والاستفادة المثلى من أنوال النسيج المزود بأجهزة الدوبي المنتشرة بمصانع النسيج ، ودراسة (رشا الجوهري ٢٠١٠) هدفت الدراسة إلى الاستفادة من إمكانات قماش الإيتامين في إنتاج مكملات ملابس باستخدام الطباعة ، والاستفادة من القيم الجمالية والفنية للطباعة والتطريز لعمل مكملات الملابس ، والحصول على تأثيرات زخرفية تثري مكملات ملابس الطالبة الجامعية ، وتوصلت إلى إمكانية الاستفادة من دمج أسلوب الطباعة والتطريز واستخدامهم

مع قماش الأيتامين في إنتاج مكملات تصلح للطالبة الجامعية وتصلح للتسويق وذلك بالاختيار الجيد للتصميم الزخرفي بمفرداته المختلفة وعرز وخيوط وشرائط التطريز ، ودراسة (دعاء جعفر ٢٠٠٩) هدفت الدراسة إلى معرفة التقنيات الخاصة بعرز الأيتامين وكيفية الاستفادة منها في إنتاج المفروشات المنزلية وزيادة معدل الجانب الجمالي للمفروشات المنزلية باستخدام تطريز الأيتامين، وتوصلت إلى ملاءمة المنتجات المنفذة للموضة ومناسبة خامات المنتجات وألوانها وإضافة شكل جديد للمفروشات ، ودراسة وفاء سماحة (٢٠٠٨) هدفت الدراسة إلى الاستفادة من القيم الجمالية والفنية لبعض الزخارف الفرعونية لعمل أشغال فنية باستخدام أقمشة الأيتامين ، ووضع اعتبارات علمية وفنية يجب بمراعاتها عند التعامل مع هذه الأقمشة ، والتعرف على التقنيات المختلفة المستخدمة في تطريز أقمشة الأيتامين، وتوصلت إلى أن الدراسة النظرية للضن المصري القديم وزخارفه تؤكد على ثرائه بالقيم الفنية والتشكيلية المتميزة والتي يمكن الاستفادة منها في مجال تصميم الأيتامين ، وأنه بالرغم من التطور التكنولوجي في العصر الحالي واستخدام برامج الكمبيوتر في تنفيذ وإخراج مثل هذه الأعمال الفنية إلا أنه لا يمكن تجاهل طرق وأساليب الطباعة اليدوية وخاصة بالشاشة الحريرية المستخدمة في تنفيذ التصميمات المقترحة لما تنميه من إمكانيات وثناء للعمل الفني المنفذ ، دراسة (مرفت بركات ٢٠٠٤) هدفت إلى وضع برنامج يساهم في الارتقاء بالقيم الابتكارية والإبداعية لطلاب التربية النوعية ، ووجيه الطلاب لكيفية استلهم التصميمات من البيئة الريفية المحيطة بهم ، وعمل معلقات منسوجة بأسلوب التابستري ذات قيم جمالية ووظيفية تفيد المجتمع ، وتوصلت إلى ثبوت فاعلية البرنامج لإثراء تصميم المعلقات المنسوجة بأسلوب التابستري لدى طلاب كلية التربية النوعية لدى أفراد العينة حيث وجد فرق دال إحصائياً بين التطبيقين القبلي و البعدي للاختبار لصالح التطبيق البعدي ، ويعتبر التطريز على أقمشة الأيتامين حلقة من حلقات فن التطريز اليدوي حيث أنه يلقي الضوء على الخصائص الفنية والجمالية لهذا الفن. وتبرز هذه الخصائص الفنية والجمالية من خلال التصميم الزخرفي ذلك النشاط الفني المنظم الذي يسعى فيه الفنان لترتيب عناصره البنائية وفقاً لأسس ومعايير جمالية متعارف عليها، وتتعدد وتتنوع طرق التصميم على أقمشة الأيتامين كما تتعدد أساليب التطريز على أقمشة الأيتامين والتي يمكن الجمع بينها لإثراء القطع المطرزة سواء أكانت تلك القطع ملابس أو مكملاتها. (ثرثيا نصر وآخرون، ٢٠١١، أ)

ويمكن صياغة مشكلة البحث في التساؤلات الآتية:

١. ما إمكانية إعادة تدوير حقائب اليد النسائية بأقمشة الأيتامين المطرزة لإثراء الجانب الجمالي لها؟
٢. ما درجة تقبل المتخصصين تجاه حقائب اليد التي تم تدويرها بأقمشة الأيتامين المطرزة؟
٣. ما درجة تقبل المستهلكات تجاه حقائب اليد التي تم تدويرها بأقمشة الأيتامين المطرزة؟

أهداف البحث:

١. تقديم حقائب يد للسيدات اعيد تدويرها بأقمشة ايتامين مطرزه لإثراء الجانب الجمالي.

٢. قياس درجة قبول المتخصصين في مجال الملابس والنسيج تجاه حقائب اليد التي تم تدويرها بأقمشة الايتامين المطرزة

٣. قياس درجة قبول المستهلكات تجاه حقائب اليد التي تم تدويرها بأقمشة الايتامين المطرزة

اهمية البحث:

١. إلقاء الضوء على فن التطريز على الايتامين.
٢. يعد البحث إضافة في مجال زخرفة حقائب اليد.
٣. قد يساهم في إرضاء أذواق المستهلكات اللاتي ينشدن التميز والفردية.

منهج البحث:

يتبع البحث المنهج الوصفي مع التحليل والتطبيق لملاءمته لتحقيق أهداف البحث

حدود البحث

تقتصر دراسة البحث على:

١. حقائب اليد
٢. التطريز على اقمشة الايتامين

عينة البحث:

اشتملت عينات البحث على فئتين على النحو التالي:

١. المتخصصين: وعددهم (١٣)، ويقصد بهم السادة المتخصصون من أعضاء هيئة التدريس بكلية الاقتصاد المنزلي قسم الملابس والنسيج جامعة حلوان، وكلية التربية النوعية جامعة (عين شمس، طنطا، المنصورة)، والمعهد العالي للفنون التطبيقية بالسادس من أكتوبر، للتعرف على درجة تقبلهم تجاه حقيبة اليد المزخرفة بفض التطريز على الايتامين
٢. عينة المستهلكات: وعددهم (٥٠) ويقصد بهم افراد المجتمع من السيدات للتعرف على درجة تقبلهن تجاه حقيبة اليد المزخرفة بفض التطريز على الايتامين

أدوات البحث:

- استبيان لقياس آراء المتخصصين في حقائب اليد المعاد تدويرها بأقمشة الايتامين المطرزة.
- استبيان لقياس آراء المستهلكات في حقائب اليد المعاد تدويرها بأقمشة الايتامين المطرزة.

تقنين الأدوات (الصدق والثبات)

أولاً: استبيان تقييم المتخصصين للحقائب المعاد تدويرها بأقمشة الإيتامين المطرزة

تم إعداد استبيان موجه للمتخصصين بمجال الملابس والنسيج - لتحكيم الحقائب المعاد تدويرها بأقمشة الإيتامين المطرزة وتتضمن الاستبيان على (٣) محاور:

- المحور الأول: تحقق أسس التصميم وتضمن (٦) عبارات.
- المحور الثاني: تحقق الجانب الجمالي وتضمن (٦) عبارات.
- المحور الثالث: تحقق الجانب الوظيفي وتضمن (٦) عبارات.

وقد استخدم ميزان تقدير ثلاثي المستويات بحيث تعطي الاجابة أوافق (ثلاث درجات)، أوافق إلى حد ما (درجتان)، لا أوافق (درجة واحدة) وكانت درجة المحور الأول (١٨) درجة، والمحور الثاني (١٨) درجة، والمحور الثالث (١٨) درجة، وكانت الدرجة الكلية للاستبيان (٥٤) درجة

صدق محتوى الاستبيان: صدق المتخصصين:

ويقصد به قدرة الاستبيان على قياس ما وضع لقياسه. وللتحقق من صدق محتوى الاستبيان تم عرضه في صورته المبدئية على مجموعة من المتخصصين من أساتذة الملابس والنسيج، وبلغ عددهم (١٣) وذلك للحكم على مدى مناسبة كل عبارة للمحور الخاص به، وكذلك صياغة العبارات وتحديد وإضافة أي عبارات مقترحة، وقد تم التعديل بناء على آراء المتخصصين كما هو موضح بالجدول التالي:

جدول رقم (١) معامل اتفاق السادة المتخصصين على بنود استبيان تقييم الحقائب المعاد تدويرها بأقمشة

الإيتامين المطرزة

بنود التحكيم	عدد مرات الاتفاق	عدد مرات عدم الاتفاق	معامل الاتفاق
الصياغة اللغوية للعبارات	13	0	100%
الصياغة العلمية للعبارات	12	1	92.30%
سهولة ووضوح العبارات	11	2	84.61%
تناسب عدد المحاور مع الهدف المحد من أجله	13	0	100%
تناسب العبارات مع كل محور	13	0	100%
تناسب عدد العبارات في كل محور	12	1	92.30%
تسلسل العبارات في كل محور	12	1	92.30%

استخدمتا الباحثتان طريقة اتفاق المتخصصين البالغ عددهم (١٣) في حساب ثبات الملاحظين لتحديد بنود التحكيم التي يتم تنفيذها بشرط أن يسجل كل منهم ملاحظاته مستقلاً عن الآخر، وتم تحديد عدد مرات الاتفاق بين الملاحظين باستخدام معادلة كوبر Cooper: نسبة

الاتفاق = (عدد مرات الاتفاق / (عدد مرات الاتفاق + عدد مرات عدم الاتفاق)) $\times 100$ ، وكانت نسبة الاتفاق تراوحت بين (٨٤.٦١٪، ١٠٠٪)، وهي نسب اتفاق مقبولة.

الصدق باستخدام الاتساق الداخلي بين الدرجة الكلية لكل محور والدرجة الكلية للاستبيان:

تم حساب الصدق باستخدام الاتساق الداخلي وذلك بحساب معامل الارتباط (معامل ارتباط بيرسون) بين الدرجة الكلية لكل محور والدرجة الكلية للاستبيان، والجدول التالي يوضح ذلك:

جدول رقم (٢): قيم معاملات الارتباط بين درجة كل محور ودرجة الاستبيان

الارتباط	المحور
0.835**	أسس التصميم
0.849**	الجانب الجمالي
0.846**	الجانب الوظيفي

يتضح من جدول رقم (٢) أن معاملات الارتباط كلها دالة عند مستوي (٠.٠١) لاقتربها من الواحد الصحيح، ومن ثم يمكن القول إن هناك اتساق داخليا بين المحاور المكونة لهذا الاستبيان، كما أنه يقاس بالفعل ما وضع لقياسه، مما يدل على صدق وتجانس محاور الاستبيان.

ثبات الاستبيان

يقصد بالثبات reability دقة الاختبار في القياس والملاحظة، وعدم تناقضه مع نفسه، وهو النسبة بين تباين الدرجة على المقياس التي تشير إلى الأداء الفعلي للمفحوص، وتم حساب الثبات عن طريق معامل ألفا كرونباخ Alpha Cronbach

جدول رقم (٣): قيم معامل الثبات لمحاور الاستبيان

معامل ألفا	المحور
0.845**	أسس التصميم
0.851**	الجانب الجمالي
0.836**	الجانب الوظيفي
0.844**	ثبات الاستبيان (ككل)

يتضح من جدول رقم (٣) أن جميع قيم معاملات الثبات، معامل ألفا، دالة عند مستوي ٠.٠١ مما يدل على ثبات الاستبيان.

ثانياً: استبيان تقييم المستهلكات للحقائب المعاد تدويرها بأقمشة الإيتامين المطرزة:

قامت الباحثتان بإعداد استبيان لاستطلاع رأي المستهلكات في الحقائب المعاد تدويرها بأقمشة الإيتامين المطرزة، واشتمل الاستبيان على تقييم (١٣) عبارة، وقد استخدم ميزان تقدير ثلاثي

المستويات بحيث تعطي الاجابة أوافق (ثلاث درجات)، أوافق إلى حد ما (درجتان)، لا أوافق (درجة واحدة) وكانت الدرجة الكلية للاستبيان (٣٩) درجة.

صدق محتوى الاستبيان: صدق المحكمين:

ويقصد به قدرة الاستبيان على قياس ما وضع لقياسه. وللتحقق من صدق محتوى الاستبيان تم عرضه في صورته المبدئية على مجموعة من المحكمين من أساتذة الملابس والنسيج، وذلك لأبداء الرأي في محتواه ومدى توافر النقاط التالية: صياغة العبارات ومدى صلاحيتها للحكم على الحقائب المعاد تدويرها بأقمشة الإيتامين المطرزة.

جدول رقم (٤) معامل اتفاق السادة المتخصصين على بنود استبيان تقييم الحقائب المعاد تدويرها بأقمشة الإيتامين المطرزة

بنود التحكيم	عدد مرات الاتفاق	عدد مرات عدم الاتفاق	معامل الاتفاق
الصياغة اللغوية للعبارات	12	1	92.30%
الصياغة العلمية للعبارات	12	1	92.30%
تسلسل وتنظيم العبارات	11	2	84.61%
عدد العبارات	13	0	100%
سهولة ووضوح العبارات	13	0	100%

استخدمت الباحثان طريقة اتفاق المتخصصين البالغ عددهم (١٣) في حساب ثبات الملاحظين لتحديد بنود التحكيم التي يتم تنفيذها بشرط أن يسجل كل منهم ملاحظاته مستقلاً عن الآخر، وتم تحديد عدد مرات الاتفاق بين الملاحظين باستخدام معادلة كوبر Cooper: نسبة الاتفاق = (عدد مرات الاتفاق / (عدد مرات الاتفاق + عدد مرات عدم الاتفاق)) × ١٠٠، وكانت نسبة الاتفاق تراوحت بين (٨٤.٦١٪، ١٠٠٪)، وهي نسب اتفاق مقبولة.

الصدق باستخدام الاتساق الداخلي بين درجة كل عبارة والدرجة الكلية للاستبيان:

تم حساب الصدق باستخدام الاتساق الداخلي وذلك بحساب معامل الارتباط (بيرسون) بين درجة كل عبارة، والدرجة الكلية للاستبيان، والجدول التالي يوضح ذلك:

جدول رقم (٥) قيم معاملات الارتباط بين درجة كل عبارة ودرجة الاستبيان

الارتباط	العبارة
0.864**	يحقق التصميم المنفذ من الايتامين المطرز تكوينات زخرفية مستحدثة.
0.904**	يؤكد التصميم المنفذ بالإيتامين المطرز القيمة الجمالية.
0.890**	تتماشى ألوان الحقيبة المطرزة مع ذوقي الشخصي
0.833**	يعد إعادة تدوير الحقيبة بالإيتامين المطرز إضافة جديدة في مجال الحقائب
0.864**	يتفق ذوقي الشخصي لاقتناء هذه الحقيبة
0.844**	يتناسب التصميم المنفذ مع الحقيبة.
0.845**	يتميز التصميم المقترح بالفردية
0.883**	يتميز التصميم المقترح بالمعاصرة
0.820**	يمكن إعادة تدوير الحقيبة بالإيتامين المطرز.
0.874**	تلبي الحقيبة باحتياجاتي
0.799**	مناسبة غرزة التطريز على الايتامين مع الوحدات المستخدمة
0.850**	يصلح التصميم كمنتج قابل للتسويق.
0.840**	أحرص على شراء هذا النوع من الحقائب عند توفره بالأسواق.

يكشف الجدول السابق أن معاملات الارتباط كلها دالة عند مستوي (٠,٠١) لاقترابها من الواحد الصحيح، ومن ثم يمكن القول إن هناك اتساق داخليا بين العبارات المكونة لهذا الاستبيان، كما انه يقيس بالفعل ما وضع لقياسه، مما يدل على صدق وتجانس محاور الاستبيان.

ثبات الاستبيان

يقصد بالثبات reability دقة الاختبار في القياس والملاحظة، وعدم تناقضه مع نفسه، وهو النسبة بين تباين الدرجة على المقياس التي تشير إلى الأداء الفعلي للمفحوص، وتم حساب الثبات عن طريق معامل ألفا كرونباخ Alpha Cronbach، وطريقة التجزئة النصفية Split – half

جدول رقم (٦) قيم معامل الثبات لمحاور الاستبيان

التجزئة النصفية	معامل ألفا	ثبات الاستبيان ككل
0.906** - 0.813**	0.832**	

تم حساب ثبات الاستبيان بمعامل ارتباط ألفا فكانت قيمته ٠,٨٣٢ وهي قيمة ذات دلالة عند مستوي ٠,٠١، كما تم حساب التجزئة النصفية وكانت قيمته ٠,٨١٣ - ٠,٩٠٦ وهي قيمة ذات دلالة عند مستوي ٠,٠١ مما يشير إلى أن الاستبيان يتمتع بدرجة عالية من الثبات.

مصطلحات البحث:

• التدوير

هي عملية إعادة تصنيع واسترجاع المخلفات الي سلع جديدة لتقليل التأثير على البيئة (Wang , 2006)

• اعادة التدوير Recycling

- هي عملية اعادة واسترجاع المنتجات المستعملة الى سلع جديدة لتقليل التأثير السلبي على البيئة (Alan-2009)

- هي عملية يتم فيها الاستفادة من مرتجعات المصانع (البقايا والعوادم الناتجة من مراحل التصنيع المختلفة) بهدف الحصول على خامات توظف في منتج آخر بغرض الجمع بين الجودة المناسبة والسعر المناسب (جيهان محمود - 2008).

• التطريز Embroidery

- اسم أعجمي اشتق من الكلمة الفارسية "طرازيدان" والفعل يطرز أي يحدث زخرفة تطبق على هيئة مختارة من نسيج معين أو من الجلد. (سها عبد الغفار وولياء حسن - 2007)

- هو زخرفة القماش بعد أن يتم نسجه بواسطة إبر خاصة يختلف سمكها وطولها وحجمها تبعاً لنوع القماش والغرز المستخدمة بخيوط ملونة غالباً أو بلون النسيج أو من مادة أعلى من النسيج. (ثريا نصر وآخرون - 2011)

• الإيتامين Needlepoint:

- هو نسيج شبكي مخرم يتم تغطيته بغرز متماثلة الشكل بواسطة إبرة التابستري بنقوش معينة وذلك بامرار الخيط خلال فتحات هذا النسيج. (ثريا نصر وآخرون - 2011)

• الحقيبية Bag:

- حقائب ومفردها حقيبية وتستعمل من أجل وضع أغراض فيها، ويمكن ان تكون حقائب نسائية أو حقائب سفر حقائب ظهرية حيث الحقائب النسائية تحملها النساء من أجل الزينة أو من أجل وضع الأغراض التجميلية وأغراض ضرورية ثانياً، وتمسك باليد او توضع على الكتف. (نادية خليل - 2012)

- تعرفها الباحثة بأنها جزء مكمل لملابس المرأة وتستخدم لحفظ المتعلقات الخاصة من أوراق شخصية وحفظ المال.

فروض البحث:

- الفرض الأول: توجد فروق ذات دلالة إحصائية بين تقييم الحقائب المعاد تدويرها بأقمشة الإيتامين المطرزة في تحقيق جوانب التقييم (ككل) وفقاً لآراء المتخصصين"
- الفرض الأول (أ): توجد فروق ذات دلالة إحصائية بين تقييم الحقائب المعاد تدويرها بأقمشة الإيتامين المطرزة في تحقيق أسس التصميم وفقاً لآراء المتخصصين"

- **الفرض الأول (ب):** توجد فروق ذات دلالة إحصائية بين تقييم الحقائق المعاد تدويرها بأقمشة الإيتامين المطرزة في تحقيق الجانب الجمالي وفقا لأراء المتخصصين"
- **الفرض الأول (ج):** توجد فروق ذات دلالة إحصائية بين تقييم الحقائق المعاد تدويرها بأقمشة الإيتامين المطرزة في تحقيق الجانب الوظيفي وفقا لأراء المتخصصين"
- **الفرض الأول (د):** توجد فروق ذات دلالة إحصائية بين محاور الحقائق المعاد تدويرها بأقمشة الإيتامين المطرزة وفقا لأراء المتخصصين "
- **الفرض الثاني:** توجد فروق ذات دلالة إحصائية بين تقييم الحقائق المعاد تدويرها بأقمشة الإيتامين المطرزة في تحقيق بنود التقييم (ككل) وفقا لأراء المستهلكات"
- **الفرض الثالث:** توجد علاقة ارتباطية بين ترتيب المتخصصين وترتيب المستهلكات للحقائق المعاد تدويرها بأقمشة الإيتامين المطرزة

الإطار النظري للدراسة:

المحور الأول: حقيبة اليد

الحقيبة Bag

الحقيبة تستخدم لحمل المتعلقات الخاصة أثناء السفر ومع التطور الزمني أصبحنا في حاجة ماسة إلى المزيد من هذه الحقائق لحمل معلقاتنا المتعددة فقد أصبحت من الضروريات التي لا غني عنها في حمل مختلف الأشياء ابتداء من المتعلقات الشخصية إلى متطلبات العمل أو حتى الرحلات، وكذلك استخدمت الحافظات الصغيرة لحفظ المال والأوراق الشخصية. (رشا مبارك، ٢٠١٠).

وهناك أنواع عديدة من الحقائق لذا يجب أن تختار المرأة ما يناسب احتياجاتها الشخصية فهناك الحقيبة اليومية، حقيبة اليد ذات الشريطين، حقيبة السهرات، حقيبة الكتف، حقيبة الظهر، حقيبة السفر. (تهاني أبو الأنوار، ٢٠٠٥)، وتتنوع الخامات التي تصنع منها الحقائق فهناك الحقائق المصنوعة من الجلد الصناعي أو الطبيعي أو القماش بمختلف أنواعه مثل الجينز والخيش والأقمشة الكتانية والقطيفة وأيضا تعددت طرق تزيينها وزخرفتها بدءا من التطريز بكافة أساليبه والأشياء المضافة من خرز ومجسمات وشرائط الساتان إلي التوك والأقفال والزهور الصناعية والسلاسل.

المحور الثاني: التطريز على الايتامين

التطريز على أقمشة الإيتامين فن ظهر منذ قرون، وكان أساساً للصناعات المنزلية عند الشعوب المختلفة، ويمكن معرفة فن كل أمة بسهولة عندما تشاهد رسوم وألوان هذا الفن.

وتتعدد وتتنوع طرق التصميم على أقمشة الإيتامين، كما تختلف أساليب التطريز عليها فمنها ما يدل على شكل الغرزة مثل الغرزة المتصالبة ونصف المتصالبة، والأساليب التي تتسم

بالزخارف الهندسية من مثلثات ومعينات وغيرها ومنها ما يدل على اسم بلد من البلدان أو فن من الفنون، ومنها ما يدل على الأسلوب نفسه.

وتتنوع أيضاً أقمشة الإيتامين من حيث الشكل والسمك تبعاً لكل استخدام فيمكن استخدام أقمشة الإيتامين مباشرة كأرضية، ويمكن وضعها على الأقمشة العادية على أن يثبت الإيتامين على القماش بدقة ثم يتم التطريز، وبعد الانتهاء من التطريز يتم تنسيل خيوط الإيتامين فتظهر الزخارف المطرزة على القماش. فالتطريز على أقمشة الإيتامين يعتبر تراث ذو قيم جمالية يمكن تحليلها والاستفادة منها في مجال الصناعات الصغيرة المطرزة.

يعتبر التطريز على أقمشة الإيتامين حلقة من حلقات فن التطريز اليدوي حيث أنه يلقي الضوء على الخصائص الفنية والجمالية لهذا الفن، وتبرز هذه الخصائص الفنية والجمالية من خلال التصميم الزخرفي ذلك النشاط الفني المنظم الذي يسعى فيه الفنان لترتيب عناصره البنائية وفقاً لأسس ومعايير جمالية متعارف عليها، وتتعدد وتتنوع طرق التصميم على أقمشة الإيتامين كما تتعدد أساليب التطريز على أقمشة الإيتامين والتي يمكن الجمع بينها لإثراء القطع المطرزة سواء أكانت تلك القطع ملابس أو مفروشات. (ثريا نصر، آخرون - ٢٠١١)

أنواع الخيوط المستخدمة في أشغال الإيتامين:

- الحرير المجدول والقطن المجدول Stranded Silk and Cotton Thread

وهي مصنعة للإيتامين الناعم ويمكن استخدام أكثر من خيط معاً وهي تستخدم لشغل التفاصيل الدقيقة والتفاصيل ذات الأهمية الخاصة والمراد إبرازها.



- قطن التطريز الناعم Soft Embroidery Cotton

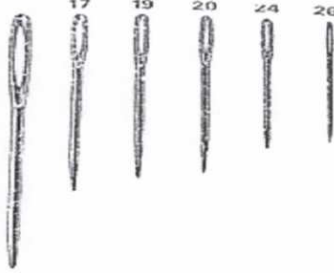
وهي تتميز بثبات الألوان وتفضل في حالة إظهار الألوان البراقة لتعيش فترات طويلة دون تغيير

- الخيوط المعدنية Metal Threads

وتسمى أيضاً باسم خيوط السيرما وتصنع من الذهب أو الفضة المطروق وهي قديمة حيث عرفها واستخدمها قدماء المصريين واستمر العمل بها إلى الآن وهي تعطي بريقاً متميزاً للعمل لذلك تستخدم في عمل اللوحات الفنية

ثانياً: الإبر: Needles

تعد الإبر من الأدوات الهامة في التطريز، ويرتبط وجودها بوجود النسيج والخيوط، والإبرة أداة من الصلب المعدني تستخدم في الحياكة والتطريز لتكوين غرزة.



وهناك مجموعة من الاعتبارات التي يجب مراعاتها عند اختيار إبر التطريز منها:

- يجب أن تكون إبرة التطريز ذات عين واسعة بقدر مناسب للاحتفاظ بالخيط.
- يجب أن تكون عين الإبرة طويلة في معظم الحالات لتسمح بسهولة حركة الخيط وسهولة الحياكة.
- يفضل أن تكون الإبرة رفيعة بقدر يسمح لها بالمرور خلال النسيج أما في أشغال الإيتمام فيجب أن تكون مناسبة لثقب النسيج.
- يجب أن تكون الإبر مصنوعة من صلب جيد لا يصدأ وأن تكون حادة أو تكون مطلية بالبلاطين وذلك لسهولة عملي السحب والاحتكاك أثناء العمل.
- يجب ألا تكون الإبرة كبيرة جداً على القماش والخيط لأن الثقب الناتج عن الإبرة سوف يظل أثره في القماش

وإبر الإيتمام Tapestry صنعت خصيصاً للتطريز على الإيتمام ويتميز شكل هذه الإبر بعيون طويلة وساق منخرط ومقدمة مستديرة مفلطحة تمر خلال ثقوب أو عيون (شبكة) الإيتمام بسهولة بدون أن تفصل الخيوط عن بعضها أو أن تمزقها، ولها أيضاً عين أو ثقب بياضوي كبير يمكن إدخال الخيط فيه بسهولة وهذه الإبر يمكن شراؤها بأحجام مقاسات تبدأ من ١٣ إلى ٢٤ ولا توجد قاعدة محدودة لتحديد مقاس الإبرة المناسب لكل مقاس من مقاسات الإيتمام ولكن لا بد من اختيار إبرة تكون أكثر سمكاً بقليل من الخيوط المستخدمة ولا بد أن تكون صغيرة بدرجة تجعلها تمر بسهولة خلال فتحات الإيتمام دون الضغط على الخيط.



الأدوات المساعدة في الشغل على الإيتامين:

- ١- المقصات: تستخدم دائماً في التطريز مقصات صغير الحجم ذات سن مدبب حاد لقص الخيوط الزائدة على ظهر النسيج
- ٢- الكشتبان (قمع الحياكة):
وتكون طريقة استخدامه بأن تمسك الإبرة بالإبهام والسبابة باليد اليمنى ويلبس الكشتبان بنفس اليد بالإصبع الوسطى لحمايته من وخز الإبرة وأيضاً للمساعدة في دفعها داخل القماش.
- ٣- الاطارات Frames:
تستخدم الأطر أو (الإطارات) في الحفاظ على شد القماش (الإيتامين) عليها وذلك لتحرير كلتا اليدين للعمل بهما أحدهما على وجه والأخرى على الوجه الثاني للإيتامين.
- شريط لاصق بعرض بوصة أو نصف بوصة لعمل إطار على حروف الإيتامين.
- ٥- علبة خيوط وملقط والملقط مفيد لربط الخيوط في اللوحة ودبابيس رسم لا تصدأ لتثبيت الإيتامين على الإطار.
- ٦- أقلام حبر لا يذوب في الماء لرسم التصميم على الإيتامين.
- ٧- ورق كربون لطبع الرسم على الإيتامين وورق شفاف لتخطيط ونقل التصميم.
- ٨- شريط قياس وورق رسم بياني وأقلام رصاص.

غرز الإيتامين أو الكنفاء: لله Cross Stitch لله

أ/ الغرزة المائلة / غرزة الخيمة (الغرزة القارية، غرزة النقطة الصغيرة)

(Tent stitch(continental – petit – point)

تعد الغرزة الأساسية التي يتم استخدامها بدرجة أكثر من سواها. وفي كثير من الأحيان تستخدم في تغطية قماش الإيتامين بأكمله)

وتعد غرزة الخيمة أصغر أنواع الغرز، حيث أنها تغطي ثقب نسيج واحد، في الوقت الذي تغطي فيه أنواع أخرى من الغرز فتحتي نسيج على الأقل. وتميل الغرز من الجانب الأيسر السفلي الي الجانب الأيمن العلوي، بحيث تمتد علي تقاطع خيوط القماش. وهناك ثلاث أنواع لهذه الغرزة وهي (غرزة الخيمة الرأسية، والمائلة، والافقية).

ب/ الغرز المستقيمة:

غرز الحياكة الخلفية (غرزة التحديد) Back Stitch

وهي غرز الحياكة اليدوية المعروفة بغرزة النبتة ويتم تنفيذها بسحب الابرة عند الطرف البعيد للغرزة ثم تعود لغلقتها ويؤدي ذلك الي تكوين غرز طويله علي ظهر القماش أطول من الغرز على وجهه.

ويمكن تنفيذ هذه الغرزة بين صفوف غرزة من الغرز لإضفاء مظهرا جماليا او لملاء الفراغات، ومن الممكن استخدامها في تحديد المساحات وتستخدم أيضا بمفردها في عمل زخارف، كما يمكن استخدامها لتغطية مساحة ذات لون واحد للحصول على مظهر النسيجيات (التابستري) في هذه الحالة يفضل استخدام الكانفاه الأحادية.

ج/ الغرزة المتصالبة Cross Stitch

تعتبر الغرز المتصالبة من أقدم غرز التطريز التي تعتمد على الأقمشة الشبكية (الايتامين) لذلك تتساوي الغرز جميعا في الحجم.

يتم عمل صف من الغرز المائلة في نفس الاتجاه ثم يتم الرجوع بغرز مائلة في عكس الاتجاه تتقاطع مع الغرز السابقة مكونة بذلك الغرز المتصالبة، ويمكن عمل الغرز المتصالبة غرزة غرزة حيث يتم عمل غرزة مائلة تتقاطع معها أخرى بعكس الاتجاه وهكذا حتى انتهاء التصميم.

د/ غرزة الشبكة Web Stitch

تبدأ غرزة الشبكة في الجزء العلوي الأيسر من خلال تنفيذ غرزة الخيمة. ويتم تنفيذ غرزة طويلة وربطها معا بعد تنفيذها بغرز الخيمة العكسية، سواء في كل خيط قماش أفقي أو في خيط واحد من كل خيطين.

ويترتب على الغرز المائلة زيادة سمك خيط واحد من القماش، عند تحركها الي فتحة القماش التالية في الجانب ويتم تنفيذها في مساحات صغيرة فقط، حيث أن تنفيذها مجهد.

هـ/ الغرزة الوبرية Velvet Stitch

يتم التطريز أفقيا من الصف الأخير الي الصف الأول عن طريق البدء في يمين الجزء السفلي. يخرج الخيط عند السهم ويتم ادخال الابرة الي أعلى جهة اليسار فوق تقاطع خيط واحد مزدوج وإخراجها ثانية عند السهم. يعاد ادخال الابرة في نفس الثقب بشكل رأسي، بحيث تترك عروة من الخيط لأسفل ويمكن استخدام أي جسم أسطواناني للحصول على عراوي متساوية. ثم اخراج الابرة فوق خيط مزدوج لأسفل. يتم اخراج الابرة أعلي اليمين فوق تقاطع خيط واحد مزدوج وإخراجها وللبداء في غرزة جديدة حتى يتم الانتهاء من تطريز المساحة المطلوبة للعراوي التي يمكن تركها كما هي أو قصها بشكل منتظم.

و/ الفرزة النجمية: غرزة العين Eyelet Stitch

تتكون غرزة العين الحقيقية من ١٦ غرزة، إلا أن الاسم مازال يستخدم عند استخدام عدد غرز أقل أو أكثر. تنفذ الغرز على مربع من الخيوط، تبدأ جميعاً في الحواف وتنتهي في مركز المربع. ويبدو مظهر التطريز متماثلاً في كل وجه وظهر القماش. (ثريا نصر، آخرون - ٢٠١٢)

الدراسة التطبيقية ونتائج البحث:

١- التساؤل الأول: ما إمكانيه اعادة تدوير حقائب اليد النسائية بتوظيف أقمشة الايتامين المطرزة لإثراء الجانب الجمالي؟

للإجابة على هذا التساؤل قامت الباحثة بإعادة تدوير عدد (١٠) حقيبة جلدية باستخدام قماش الايتامين المطرز موضحة من خلال الجدول التالي:-

جدول رقم (٧) الحقائب المعاد تدويرها بأقمشة الايتامين

م	الحقيبة	مواصفات الحقيبة
١-		نوع المنتج: حقيبة نسائية من الجلد الأبعاد: 20 سم × ١٥ سم الخامات المستخدمة: قماش ايتامين-خيوط قطنية باللون (الأحمر-الأبيض) أسلوب الزخرفة المستخدم: قماش الايتامين المطرز الفرز المستخدمة: الفرزة المتصالبة الإكسسوار المستخدمة: بعض فصوص من اللؤلؤ
٢-		نوع المنتج: حقيبة كتف نسائية من الجلد الأبعاد: 30 سم × ٢٠ سم الخامات المستخدمة: قماش الايتامين-خيوط قطنية باللون (الوردي- الأزرق الفتح- الأزرق) أسلوب الزخرفة المستخدم: قماش الايتامين المطرز الفرز المستخدمة: الفرزة النجمية الإكسسوارات المستخدمة: بعض فصوص من الخرز-سلسلة ذهبي

<p>نوع المنتج: حقيبة كتف نسائية مصنوعة من الجلد الأبعاد: 30 سم × ٢٠ سم الخامات المستخدمة: قماش الايتامين-خيوط قطنية باللون (الأحمر - الأبيض) أسلوب الزخرفة المستخدم: قماش الايتامين المطرز الغرز المستخدمة: الغرزة النجمية الاكسسوارات المستخدمة: بعض فصوص من اللؤلؤ - سلسلة فضي - فرنش فضي.</p>		<p>٣-</p>
<p>نوع المنتج: حقيبة نسائية جلد الأبعاد: 25 سم × ١٥ سم الخامات المستخدمة: قماش الايتامين-خيوط قطنية باللون (الازرق الفاتح-الأصفر-الأبيض) أسلوب الزخرفة المستخدم: قماش الايتامين المطرز الغرز المستخدمة: الغرزة المتصالية الاكسسوارات المستخدمة: بعض فصوص من الخرز الأبيض-فصوص من اللؤلؤ</p>		<p>٤-</p>
<p>نوع المنتج: حقيبة يد نسائية من الجلد الأبعاد: ٣٠ سم × ٢٥ سم الخامات المستخدمة: قماش الايتامين-خيوط قطنية باللون (الأحمر-الأصفر-الأخضر-الرمادي الفاتح-الوردي) أسلوب الزخرفة المستخدم: قماش الايتامين المطرز الغرز المستخدمة: الغرزة النجمية - الغرزة المتصالية الاكسسوارات المستخدمة: بعض فصوص من اللؤلؤ - سلسلة فضي.</p>		<p>٥-</p>

<p>نوع المنتج: حقيبة نسائية جلد الأبعاد: 20 سم × 12 سم الحامات المستخدمة: قماش الايتامين -خيوط قطنية باللون (البنفسجي - البنفسجي الفاتح - والأخضر الفاتح) أسلوب الزخرفة المستخدم: قماش الايتامين المطرز الغرز المستخدمة: الغرزة المتصالية الاكسسوارات المستخدمة: بعض قصوص من</p>		<p>-٦-</p>
<p>نوع المنتج: طقم من حقائب الجلد النسائية الأبعاد: 30 سم × 20 سم - 20 سم × 12 سم الحامات المستخدمة: قماش الايتامين -خيوط قطنية باللون (البنفسجي - البنفسجي الفاتح - والأخضر الفاتح) أسلوب الزخرفة المستخدم: قماش الايتامين المطرز الغرز المستخدمة: الغرزة المتصالية الاكسسوارات المستخدمة: بعض قصوص من اللولي - سلسلة ذهبي - فرنش ذهبي</p>		<p>-٧-</p>
<p>نوع المنتج: حقيبة نسائية جلد الأبعاد: 25 سم × 15 سم الحامات المستخدمة: خيوط قطنية باللون (الأزرق الفاتح (التركوازي - الوردي). أسلوب الزخرفة المستخدم: قماش الايتامين المطرز الغرز المستخدمة: الغرزة المتصالية الاكسسوارات المستخدمة: بعض قصوص من اللولي</p>		<p>-٨-</p>

<p>نوع المنتج: حقيبة كروس نسائية من الجلد الأبعاد: ٢٥ سم × ٢٠ سم الخامات المستخدمة: خيوط قطنية باللون (الأصفر-الأسود) أسلوب الزخرفة المستخدم: قماش الايتامين المطرز الغرز المستخدمة: الغرزة المتصالبة الاكسسوارات المستخدمة: بعض فصوص من اللؤلؤ- سلسلة ذهبية</p>		<p>٩-</p>
<p>نوع المنتج: حقيبة كتف نسائية من الجلد الأبعاد: ٢٥ سم × ١٥ سم الخامات المستخدمة: قماش ايتامين-خيوط قطنية باللون (الأحمر-الابيض). أسلوب الزخرفة المستخدم: قماش الايتامين المطرز الغرز المستخدمة: الغرزة المتصالبة الاكسسوارات المستخدمة: بعض فصوص من اللؤلؤ - سلسلة فضي.</p>		<p>١٠-</p>

نتائج الدراسة ومناقشتها:

■ **الفرض الأول:** توجد فروق ذات دلالة إحصائية بين تقييم الحقائق المعاد تدويرها بأقمشة الإيتامين المطرزة في تحقيق جوانب التقييم (ككل) وفقاً لآراء المتخصصين"

وللتحقق من هذا الفرض تم حساب تحليل التباين لمتوسط تقييم الحقائق المعاد تدويرها

بأقمشة الإيتامين المطرزة في تحقيق جوانب التقييم (ككل) وفقاً لآراء المتخصصين وجدول رقم (٨) يوضح ذلك:

جدول رقم (٨): تحليل التباين لمتوسط تقييم الحقائب المعاد تدويرها بأقمشة الإيتامين المطرزة في تحقيق جوانب التقييم (ككل) وفقا لأراء المتخصصين

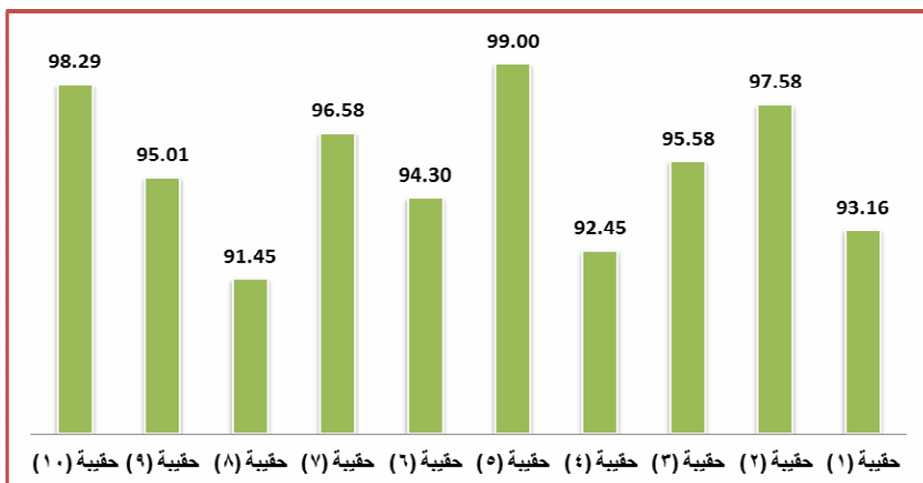
الدالة	قيمة "ف"	متوسط المربعات	درجة الحرية	مجموع المربعات	مصدر التباين
.000	21.806	17.680	9	159.117	بين المجموعات
		.811	170	137.833	داخل المجموعات
			179	296.950	الكلية

تشير نتائج جدول (٨) إلى أن قيمة (ف) كانت (٢١.٨٠٦) وهي قيمة دالة إحصائياً، مما يدل على وجود فروق بين الحقائب المعاد تدويرها بأقمشة الإيتامين المطرزة في تحقيق جوانب التقييم (ككل) وفقا لأراء المتخصصين.

والجدول التالي يوضح المتوسطات ومعامل جودة الحقائب المعاد تدويرها بأقمشة الإيتامين المطرزة في تحقيق جوانب التقييم (ككل) وفقا لأراء المتخصصين.

جدول رقم (٩): المتوسطات ومعامل الجودة لتقييم المتخصصين للحقائب المعاد تدويرها بأقمشة الإيتامين المطرزة في تحقيق جوانب التقييم (ككل)

الحقائب	المتوسط	الانحراف المعياري	معامل الجودة	ترتيب التصميمات
حقيبة (١)	36.33	0.91	93.16	8
حقيبة (٢)	38.06	0.94	97.58	3
حقيبة (٣)	37.28	1.02	95.58	5
حقيبة (٤)	36.06	1.00	92.45	9
حقيبة (٥)	38.61	0.50	99.00	1
حقيبة (٦)	36.78	0.55	94.30	7
حقيبة (٧)	37.67	0.84	96.58	4
حقيبة (٨)	35.67	1.33	91.45	10
حقيبة (٩)	37.06	0.94	95.01	6
حقيبة (١٠)	38.33	0.69	98.29	2



شكل (١) معامل الجودة لتقييم المتخصصين للحقائب المعاد تدويرها بأقمشة الإيتامين المطرزة في تحقيق جوانب التقييم (ككل)

من الجدول (٩) والشكل (١) يتضح أن أفضل الحقائب المعاد تدويرها بأقمشة الإيتامين المطرزة في تحقيق جوانب التقييم (ككل) هي (الحقيبة: رقم ٥) وأقل الحقائب (الحقيبة: رقم ٨) وفي ضوء ما سبق يمكن قبول الفرض الرابع من فروض البحث والذي ينص علي: توجد فروق ذات دلالة إحصائية بين تقييم الحقائب المعاد تدويرها بأقمشة الإيتامين المطرزة في تحقيق جوانب التقييم (ككل) وفقا لأراء المتخصصين" ويمكن تفسير ذلك بأن الحقائب حازت على قبول عام من الاساتذة المتخصصين في جوانب التقييم ككل وأقل الحقائب حازت على نسبة قبول ٩١.٤٥ وهي نسبة ممتازة .

الفرض الأول (أ): توجد فروق ذات دلالة إحصائية بين تقييم الحقائب المعاد تدويرها بأقمشة الإيتامين المطرزة في تحقيق أسس التصميم وفقا لأراء المتخصصين"

تم حساب مجموع تقييمات المتخصصين من أساتذة التخصص في مجال الملابس والنسيج للحقائب المعاد تدويرها بأقمشة الإيتامين المطرزة وذلك في تحقيق أسس التصميم كما هو موضح بالجدول التالي:

جدول رقم (١٠) تقييمات المتخصصين للحقائب المعاد تدويرها بأقمشة الإيتامين المطرزة في تحقيق أسس

التصميم

المؤشرات	حقيبة (١)	حقيبة (٢)	حقيبة (٣)	حقيبة (٤)	حقيبة (٥)	حقيبة (٦)	حقيبة (٧)	حقيبة (٨)	حقيبة (٩)	حقيبة (١٠)
وحدة الشكل	36	39	36	36	39	36	37	36	36	39
التناسب	37	39	38	37	39	37	38	37	38	39
الاتزان	34	38	38	35	38	37	38	34	37	38
التوافق	36	37	36	36	39	36	37	35	36	38
الإيقاع	37	38	38	37	38	37	38	37	37	38
الشكل والأرضية	36	38	38	36	39	38	38	36	38	38

وللتحقق من هذا الفرض تم حساب تحليل التباين لمتوسط تقييم الحقائب المعاد تدويرها بأقمشة الإيتامين المطرزة في تحقيق أسس التصميم وفقا لأراء المتخصصين وجدول (١٠) يوضح ذلك:

جدول رقم (١١): تحليل التباين لمتوسط تقييم الحقائب المعاد تدويرها بأقمشة الإيتامين المطرزة في تحقيق أسس التصميم وفقا لأراء المتخصصين

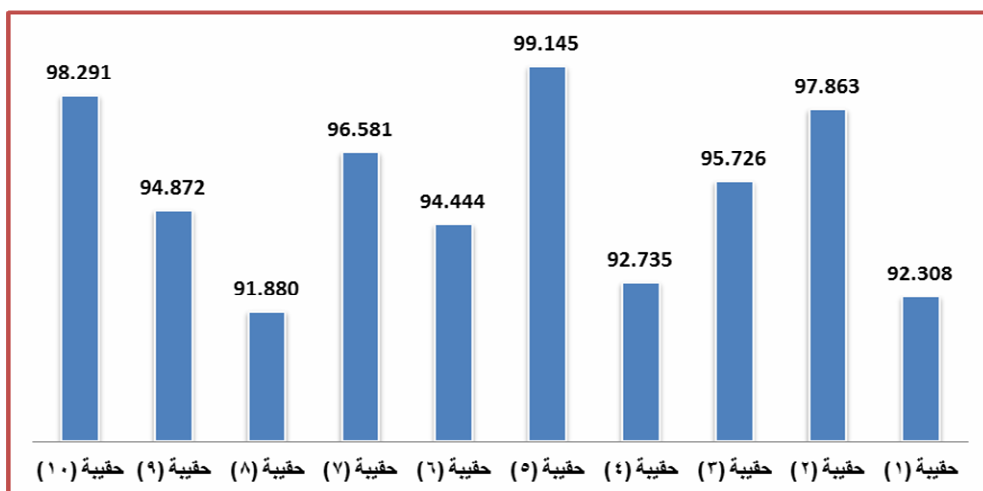
الدالة	قيمة "ف"	متوسط المربعات	درجة الحرية	مجموع المربعات	مصدر التباين
.000	8.803	6.104	9	54.933	بين المجموعات
		.693	50	34.667	داخل المجموعات
			59	89.600	الكلية

تشير نتائج جدول (١١) إلى أن قيمة (ف) كانت (٨.٨٠٣) وهي قيمة دالة إحصائية، مما يدل على وجود فروق بين الحقائب المعاد تدويرها بأقمشة الإيتامين المطرزة في تحقيق أسس التصميم وفقا لأراء المتخصصين.

والجدول التالي يوضح المتوسطات ومعامل جودة الحقائب المعاد تدويرها بأقمشة الإيتامين المطرزة في تحقيق أسس التصميم وفقا لأراء المتخصصين.

جدول رقم (١٢): المتوسطات ومعامل الجودة لتقييم المتخصصين للحقائب المعاد تدويرها بأقمشة الإيتامين المطرزة في تحقيق أسس التصميم

الحقائب	المتوسط	الانحراف المعياري	معامل الجودة	ترتيب التصميّيات
حقيبة (١)	36.00	1.10	92.308	9
حقيبة (٢)	38.17	0.75	97.863	3
حقيبة (٣)	37.33	1.03	95.726	5
حقيبة (٤)	36.17	0.75	92.735	8
حقيبة (٥)	38.67	0.52	99.145	1
حقيبة (٦)	36.83	0.75	94.444	7
حقيبة (٧)	37.67	0.52	96.581	4
حقيبة (٨)	35.83	1.17	91.880	10
حقيبة (٩)	37.00	0.89	94.872	6
حقيبة (١٠)	38.33	0.52	98.291	2



شكل (٢) معامل الجودة لتقييم المتخصصين للحقائب المعاد تدويرها بأقمشة الإيتامين المطرزة في تحقيق أسس التصميم

من الجدول (١٢) والشكل (٢) يتضح أن أفضل الحقائب المعاد تدويرها بأقمشة الإيتامين المطرزة في تحقيق أسس التصميم هي (الحقيبة: رقم ٥) وأقل الحقائب (الحقيبة: رقم ٨) وفي ضوء ما

سبق يمكن قبول الفرض الأول من فروض البحث والذي ينص علي: توجد فروق ذات دلالة إحصائية بين تقييم الحقائب المعاد تدويرها بأقمشة الإيتامين المطرزة في تحقيق أسس التصميم وفقا لأراء المتخصصين" ويمكن تفسير ذلك بأن الحقائب المعاد تدويرها بأقمشة الإيتامين المطرزة حازت على قبول واستحسان من حيث اسس التصميم وفقا لأراء المتخصصين حيث أن اقل الحقائب (حقيبة رقم ٨) حازت على نسبة ٩١,٨٨% وهي نسبة مقبولة بل جيدة جدا .

الفرض الأول (ب): توجد فروق ذات دلالة إحصائية بين تقييم الحقائب المعاد تدويرها بأقمشة الإيتامين المطرزة في تحقيق الجانب الجمالي وفقا لأراء المتخصصين"

تم حساب مجموع تقييمات المتخصصين من أساتذة التخصص في مجال الملابس والنسيج للحقائب المعاد تدويرها بأقمشة الإيتامين المطرزة وذلك في تحقيق الجانب الجمالي كما هو موضح بالجدول التالي:

جدول رقم (١٣) تقييمات المتخصصين للحقائب المعاد تدويرها بأقمشة الإيتامين المطرزة في تحقيق الجانب

الجمالي

المؤشرات	حقيبة (١)	حقيبة (٢)	حقيبة (٣)	حقيبة (٤)	حقيبة (٥)	حقيبة (٦)	حقيبة (٧)	حقيبة (٨)	حقيبة (٩)	حقيبة (١٠)
يحقق إعادة التدوير للحقيبة بالايتامين المطرزة فكرة جديدة في زخرفة الحقائب	37	37	37	37	38	37	37	33	37	38
يحقق التصميم المنفذ بالايتامين المطرزة على الحقائب القيم الجمالية	37	39	39	37	39	37	39	37	39	39
ملاءمة الألوان المستخدمة مع بعضها البعض في الحقيبة	37	38	38	37	38	37	38	37	37	38
يوجد توافق وانسجام بين الوان التصميم المنفذ على الحقيبة	36	36	36	36	39	36	36	36	36	39
ملاءمة الفرز المستخدمة في التطريز على الايتامين المستخدم لتزيين الحقيبة	36	38	36	35	38	36	38	34	36	38
يتحقق في التصميم المنفذ التآلف والانسجام بين الانواع المختلفة من الخطوط المكونة له .	37	39	37	34	39	37	37	34	37	39

وللتحقق من هذا الفرض تم حساب تحليل التباين لمتوسط تقييم الحقائب المعاد تدويرها بأقمشة الإيتامين المطرزة في تحقيق الجانب الجمالي وفقا لأراء المتخصصين وجدول (١٣) يوضح ذلك:

جدول رقم (١٤): تحليل التباين لمتوسط تقييم الحقائق المعاد تدويرها بأقمشة الإيتامين المطرزة في تحقيق الجانب الجمالي وفقاً لآراء المتخصصين

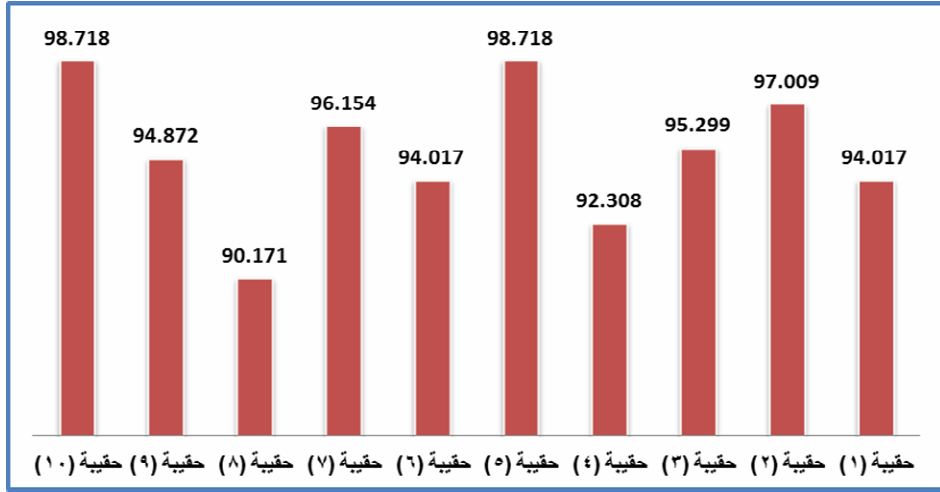
مصدر التباين	مجموع المربعات	درجة الحرية	متوسط المربعات	قيمة "ف"	الدلالة
بين المجموعات	59.733	9	6.637	6.184	.000
داخل المجموعات	53.667	50	1.073		
الكلية	113.400	59			

تشير نتائج جدول (١٤) إلى أن قيمة (ف) كانت (٦,١٨٤) وهي قيمة دالة إحصائياً، مما يدل على وجود فروق بين الحقائق المعاد تدويرها بأقمشة الإيتامين المطرزة في تحقيق الجانب الجمالي وفقاً لآراء المتخصصين.

والجدول التالي يوضح المتوسطات ومعامل جودة الحقائق المعاد تدويرها بأقمشة الإيتامين المطرزة في تحقيق الجانب الجمالي وفقاً لآراء المتخصصين.

جدول رقم (١٥): المتوسطات ومعامل الجودة لتقييم المتخصصين للحقائق المعاد تدويرها بأقمشة الإيتامين المطرزة في تحقيق الجانب الجمالي

الترتيب التصميماً	معامل الجودة	الانحراف المعياري	المتوسط	الحقائب
6	94.017	0.52	36.67	حقيبة (١)
2	97.009	1.17	37.83	حقيبة (٢)
4	95.299	1.17	37.17	حقيبة (٣)
7	92.308	1.26	36.00	حقيبة (٤)
1	98.718	0.55	38.50	حقيبة (٥)
6	94.017	0.52	36.67	حقيبة (٦)
3	96.154	1.05	37.50	حقيبة (٧)
8	90.171	1.72	35.17	حقيبة (٨)
5	94.872	1.10	37.00	حقيبة (٩)
1	98.718	0.55	38.50	حقيبة (١٠)



شكل (٣) معامل الجودة لتقييم المتخصصين للحقائب المعاد تدويرها بأقمشة الإيتامين المطرزة في تحقيق الجانب الجمالي

من الجدول (١٥) والشكل (٣) يتضح أن أفضل الحقائب المعاد تدويرها بأقمشة الإيتامين المطرزة في تحقيق الجانب الجمالي هي (الحقيبة: رقم ٥) وأقل الحقائب (الحقيبة: رقم ٨) وفي ضوء ما سبق يمكن قبول الفرض الثاني من فروض البحث والذي ينص على: توجد فروق ذات دلالة إحصائية بين تقييم الحقائب المعاد تدويرها بأقمشة الإيتامين المطرزة في تحقيق الجانب الجمالي وفقا لآراء المتخصصين" ويمكن تفسير ذلك بأن الحقائب المعاد تدويرها بأقمشة الإيتامين المطرزة حازت على قبول واستحسان من حيث الجانب الجمالي وفقا لآراء المتخصصين حيث أن أقل الحقائب (حقيبة رقم ٨) حازت على نسبة ٩٠.١٧١% وهي نسبة ليست بالقليلة.

الفرض الأول (ج): توجد فروق ذات دلالة إحصائية بين تقييم الحقائب المعاد تدويرها بأقمشة الإيتامين المطرزة في تحقيق الجانب الوظيفي وفقا لآراء المتخصصين"

تم حساب مجموع تقييمات المتخصصين من أساتذة التخصص في مجال الملابس والنسيج للحقائب المعاد تدويرها بأقمشة الإيتامين المطرزة وذلك في تحقيق الجانب الوظيفي كما هو موضح بالجدول التالي:

جدول رقم (١٦) تقييمات المتخصصين للحقائب المعاد تدويرها بأقمشة الإيتامين المطرزة في تحقيق الجانب الوظيفي

المؤشرات	حقيبة (١)	حقيبة (٢)	حقيبة (٣)	حقيبة (٤)	حقيبة (٥)	حقيبة (٦)	حقيبة (٧)	حقيبة (٨)	حقيبة (٩)	حقيبة (١٠)
يضيف أسلوب زخرفة الحقيبة رؤية جديدة في مجال إعادة التدوير	35	37	37	35	38	37	37	35	37	37
يحقق التصميم المقترح نوعا من التميز والفردية لمقتنيه	37	39	39	37	39	37	39	37	39	39
يتميز التصميم المنفذ بالإتامين علي الحقيبة بالأصالة	37	38	38	37	38	37	38	37	37	38
يحقق التصميم المنفذ بالإتامين علي الحقيبة نوعا من العاصرة.	35	39	36	35	39	36	39	35	36	39
ملاءمة تصميم الحقيبة للإنتاج والتسويق	37	39	37	37	39	37	37	37	37	39
الهدائة في تصميم الحقيبة	37	37	37	35	39	37	37	35	37	37

وللتحقق من هذا الفرض تم حساب تحليل التباين لمتوسط تقييم الحقائب المعاد تدويرها بأقمشة الإيتامين المطرزة في تحقيق الجانب الوظيفي وفقا لآراء المتخصصين وجدول (١٦) يوضح ذلك:

جدول رقم (١٧): تحليل التباين لمتوسط تقييم الحقائب المعاد تدويرها بأقمشة الإيتامين المطرزة في تحقيق الجانب الوظيفي وفقا لآراء المتخصصين

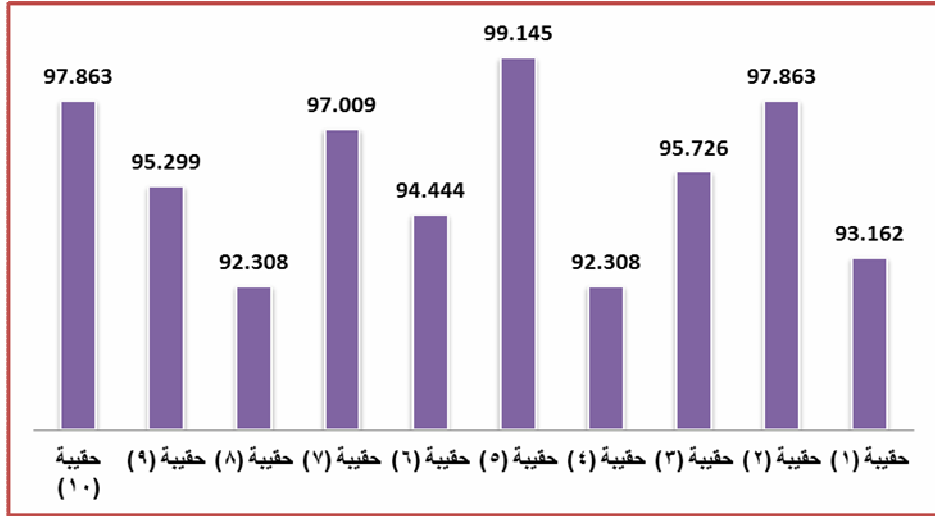
مصدر التباين	مجموع المربعات	درجة الحرية	متوسط المربعات	قيمة "ف"	الدالة
بين المجموعات	49.083	9	5.454	6.174	.000
داخل المجموعات	44.167	50	.883		
الكلية	93.250	59			

تشير نتائج جدول (١٧) إلي أن قيمة (ف) كانت (٦.١٧٤) وهي قيمة دالة إحصائيا، مما يدل علي وجود فروق بين الحقائب المعاد تدويرها بأقمشة الإيتامين المطرزة في تحقيق الجانب الوظيفي وفقا لآراء المتخصصين.

والجدول التالي يوضح المتوسطات ومعامل جودة الحقائب المعاد تدويرها بأقمشة الإيتامين المطرزة في تحقيق الجانب الوظيفي وفقا لآراء المتخصصين.

جدول رقم(١٨): المتوسطات ومعامل الجودة لتقييم المتخصصين للحقائب المعاد تدويرها بأقمشة الإيتامين المطرزة في تحقيق الجانب الوظيفي

الرقم	معامل الجودة	الانحراف المعياري	المتوسط	الحقائب
7	93.162	1.03	36.33	حقيبة (١)
2	97.863	0.98	38.17	حقيبة (٢)
4	95.726	1.03	37.33	حقيبة (٣)
8	92.308	1.10	36.00	حقيبة (٤)
1	99.145	0.52	38.67	حقيبة (٥)
6	94.444	0.41	36.83	حقيبة (٦)
3	97.009	0.98	37.83	حقيبة (٧)
8	92.308	1.10	36.00	حقيبة (٨)
5	95.299	0.98	37.17	حقيبة (٩)
2	97.863	0.98	38.17	حقيبة (١٠)



شكل (٤) معامل الجودة لتقييم المتخصصين للحقائب المعاد تدويرها بأقمشة الإيتامين المطرزة في تحقيق الجانب الوظيفي

من الجدول (١٨) والشكل (٤) يتضح أن أفضل الحقائق المعاد تدويرها بأقمشة الإيتامين المطرزة في تحقيق الجانب الوظيفي هي (الحقيقية: رقم ٥) وأقل الحقائق (الحقيقية: رقم ٤، ٨) وفي ضوء ما سبق يمكن قبول الفرض الثالث من فروض البحث والذي ينص علي: توجد فروق ذات دلالة إحصائية بين تقييم الحقائق المعاد تدويرها بأقمشة الإيتامين المطرزة في تحقيق الجانب الوظيفي وفقا لأراء المتخصصين" ويمكن تفسير ذلك بأن الحقائق المعاد تدويرها بأقمشة الإيتامين المطرزة حازت على قبول واستحسان من حيث تحقيق الجانب الوظيفي وفقا لأراء المتخصصين حيث أن اقل الحقائق (حقيقية رقم ٤، ٨) حازت على نسبة ٩٢.٣٠٨% وهي نسبة ممتازة

الفرض الأول (د): توجد فروق ذات دلالة إحصائية بين محاور الحقائق المعاد تدويرها بأقمشة الإيتامين المطرزة وفقا لأراء المتخصصين"

وللتحقق من هذا الفرض تم حساب تحليل التباين لمتوسط محاور تقييم الحقائق المعاد تدويرها بأقمشة الإيتامين المطرزة لأراء المتخصصين وجدول (١٩) يوضح ذلك:

جدول رقم (١٩): تحليل التباين لمتوسط محاور تقييم الحقائق المعاد تدويرها بأقمشة الإيتامين المطرزة وفقا

لأراء المتخصصين

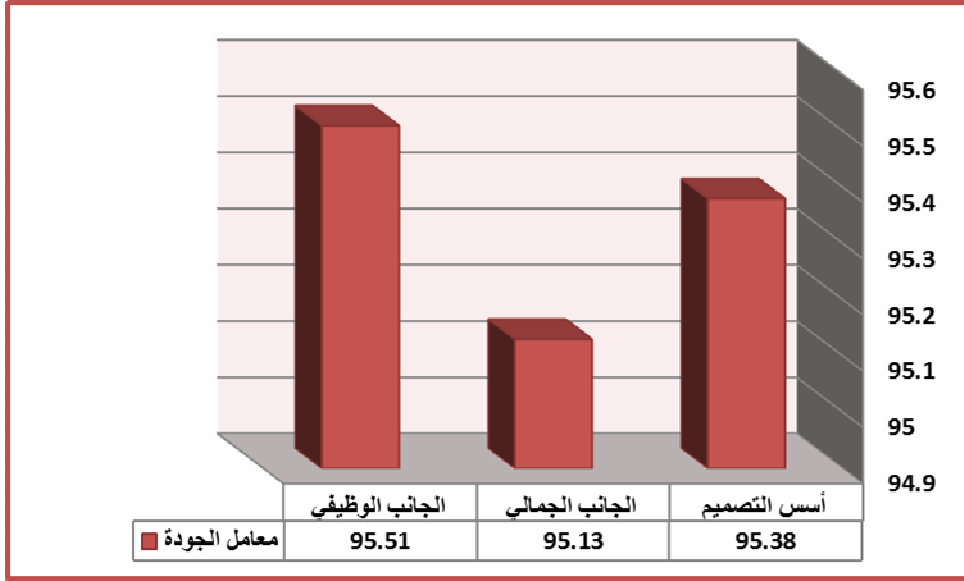
الدالة	قيمة "ف"	متوسط المربعات	درجة الحرية	مجموع المربعات	مصدر التباين
.812	.209	.350	2	.700	بين المجموعات
		1.674	177	296.250	داخل المجموعات
			179	296.950	الكلية

تشير نتائج جدول (١٩) إلي أن قيمة (ف) كانت (٠.٢٠٩) وهي قيمة دالة إحصائيا مما يدل علي عدم وجود فروق بين محاور الحقائق المعاد تدويرها بأقمشة الإيتامين المطرزة وفقا لأراء المتخصصين، والجدول التالي يوضح المتوسطات ومعامل الجودة وترتيب محاور الحقائق المعاد تدويرها بأقمشة الإيتامين المطرزة في ضوء تقييمات المتخصصين.

جدول رقم (٢٠): المتوسطات ومعامل الجودة لمحاور الحقائق المعاد تدويرها بأقمشة الإيتامين المطرزة وفقا لأراء

المتخصصين

المحور	المتوسط	الانحراف المعياري	معامل الجودة	ترتيب المحاور
أسس التصميم	37.20	1.23	95.38	2
الجانب الجمالي	37.10	1.39	95.13	3
الجانب الوظيفي	37.25	1.26	95.51	1



شكل (٥) يوضح معامل الجودة لتقييمات محاور الحقائب المعاد تدويرها بأقمشة الإيتامين المطرزة وفقاً لآراء المتخصصين.

من الجدول (٢٠) والشكل (٥) تبين أن المحور الثالث " الجانب الوظيفي " يمثل أفضل المحاور في ضوء آراء المتخصصين، يليه المحور الأول " أسس التصميم"، يليه المحور الثاني: الجانب الجمالي. وفي ضوء ما سبق يمكن قبول الفرض الخامس من فروض البحث والذي ينص علي: توجد فروق ذات دلالة إحصائية بين محاور الحقائب المعاد تدويرها بأقمشة الإيتامين المطرزة " ويمكن تفسير ذلك بأن الجانب الوظيفي (وهو من أكثر الجوانب أهمية بالنسبة لتحقيق اليد للسيدات) الحائز على أعلى نسبة مما يدل على أهمية البحث ومدى نفعه على المجتمع.

لفرض الثاني: توجد فروق ذات دلالة إحصائية بين تقييم الحقائب المعاد تدويرها بأقمشة الإيتامين المطرزة في تحقيق بنود التقييم (ككل) وفقاً لآراء المستهلكات"

تم حساب متوسط تقييم الحقائب المعاد تدويرها بأقمشة الإيتامين المطرزة في تحقيق بنود التقييم (ككل) وفقاً لآراء المستهلكات كما هو موضح بالجدول التالي:

جدول رقم (٢١) تقييمات المستهلكات للحقائب المعاد تدويرها بأقمشة الإيتامين المطرزة في تحقيق بنود التقييم (ككل) وفقا لأراء المستهلكات

المؤشرات	حقيبة (١)	حقيبة (٢)	حقيبة (٣)	حقيبة (٤)	حقيبة (٥)	حقيبة (٦)	حقيبة (٧)	حقيبة (٨)	حقيبة (٩)	حقيبة (١٠)
يحقق التصميم المنفذ من الايتامين المطرز تكوينات زخرفية مستحدثة.	142	144	140	142	150	139	142	142	145	142
يؤكد التصميم المنفذ بالايثامين امطرز القيمة الجمالية تتماشى ألوان الحقيبة المطرزة مع ذوقى الشخصي	138	145	135	142	149	132	145	138	148	140
يعد إعادة تدوير الحقيبة بالايثامين المطرز إضافة جديدة في مجال الحقائب	142	145	142	142	146	142	145	142	146	142
يتفق ذوقى الشخصي لاقتناء هذه الحقيبة يتناسب التصميم المنفذ مع الحقيبة.	140	148	139	144	148	139	144	140	148	144
يتميز التصميم المقترح بالفردية	145	145	145	139	145	139	145	139	148	145
يتميز التصميم المقترح بالمعاصرة	140	145	140	145	146	135	145	140	145	140
يمكن إعادة تدوير الحقيبة بالايثامين المطرز.	140	148	138	142	148	138	144	140	148	142
تلبى الحقبه باحتياجاتي	145	145	140	145	145	140	145	145	145	145
مناسبة غرزة التطريز على الايتامين مع الوحدات المستخدمة	140	143	140	140	145	135	140	140	148	140
يصلح التصميم كمنتج قابل للتسويق.	142	146	138	146	149	138	146	140	146	142
أحرص على شراء هذا النوع من الحقائب عند توفره بالأسواق.	139	148	139	139	150	139	148	139	149	143

وللتحقق من هذا الفرض تم حساب تحليل التباين لمتوسط تقييم الحقائب المعاد تدويرها بأقمشة الإيتامين المطرزة في تحقيق بنود التقييم (ككل) وفقا لأراء المستهلكات وجدول (٢١) يوضح ذلك:

جدول رقم (٢٢): تحليل التباين لمتوسط تقييم الحقائب المعاد تدويرها بأقمشة الإيتامين المطرزة في تحقيق بنود التقييم (ككل) وفقا لأراء المستهلكات

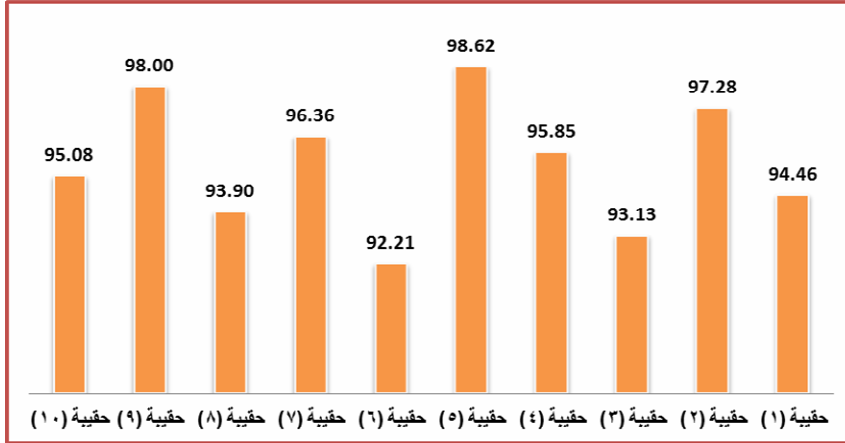
الدالة	قيمة "ف"	متوسط المربعات	درجة الحرية	مجموع المربعات	مصدر التباين
.000	29.403	130.957	9	1178.615	بين المجموعات
		4.454	120	534.462	داخل المجموعات
			129	1713.077	الكلية

تشير نتائج جدول (٢٢) إلى أن قيمة (ف) كانت (٢٩.٤٠٣) وهي قيمة دالة إحصائياً، مما يدل على وجود فروق بين الحقائب المعاد تدويرها بأقمشة الإيتامين المطرزة في تحقيق بنود التقييم (ككل) وفقاً لآراء المستهلكات

والجدول التالي يوضح المتوسطات ومعامل جودة الحقائب المعاد تدويرها بأقمشة الإيتامين المطرزة في تحقيق بنود التقييم (ككل) وفقاً لآراء المستهلكات.

جدول (٢٣): المتوسطات ومعامل الجودة لتقييم الحقائب المعاد تدويرها بأقمشة الإيتامين المطرزة في تحقيق بنود التقييم (ككل) وفقاً لآراء المستهلكات.

الحقائب	المتوسط	الانحراف المعياري	معامل الجودة	ترتيب التصييمات
حقببة (١)	141.69	2.43	94.46	7
حقببة (٢)	145.92	1.98	97.28	3
حقببة (٣)	139.69	2.21	93.13	9
حقببة (٤)	143.77	2.01	95.85	5
حقببة (٥)	147.92	1.85	98.62	1
حقببة (٦)	138.31	2.84	92.21	10
حقببة (٧)	144.54	1.90	96.36	4
حقببة (٨)	140.85	2.03	93.90	8
حقببة (٩)	147.00	1.73	98.00	2
حقببة (١٠)	142.62	1.89	95.08	6



شكل (٦) معامل الجودة لتقييم الحقائب المعاد تدويرها بأقمشة الإيتامين المطرزة في تحقيق بنود التقييم (ككل) وفقاً لآراء المستهلكات

من الجدول (٢٣) والشكل (٦) يتضح أن أفضل الحقائق المعاد تدويرها بأقمشة الإيتامين المطرزة في تحقيق بنود التقييم (ككل) هي (الحقيقية: رقم ٥) وأقل الحقائق (الحقيقية: رقم ٦) وفي ضوء ما سبق يمكن قبول الفرض السادس من فروض البحث والذي ينص على: توجد فروق ذات دلالة إحصائية بين تقييم الحقائق المعاد تدويرها بأقمشة الإيتامين المطرزة في تحقيق جوانب التقييم (ككل) وفقا لأراء المستهلكات" ويمكن تفسير ذلك بأن الحقائق المعاد تدويرها بأقمشة الإيتامين المطرزة حازت على قبول واستحسان من المستهلكات حيث أن اقل الحقائق (حقيقية رقم ٨) حازت على نسبة ٩٢.٢١٪ وهي نسبة معقولة وجيدة جدا وتدل على وعي المستهلكات وكذلك على مدي قابلية البحث للتطبيق العملي والتنفيذ على قطاع اوسع.

الفرض الثالث: توجد علاقة ارتباطية بين ترتيب المتخصصين وترتيب المستهلكات للحقائق المعاد تدويرها بأقمشة الإيتامين المطرزة

قامت الباحثتان بحساب معامل ارتباط الرتب لسبيرمان بين ترتيب المتخصصين والمستهلكات للحقائق المعاد تدويرها بأقمشة الإيتامين المطرزة كما هو موضح بالجدول التالي:

جدول رقم (٢٤) معامل ارتباط الرتب لسبيرمان لمعرفة العلاقة الارتباطية بين ترتيب المتخصصين وترتيب المستهلكات للحقائق المعاد تدويرها بأقمشة الإيتامين المطرزة

الحقائق	المتخصصين	المستهلكات	معامل ارتباط الرتب لسبيرمان
حقيقية (١)	8	7	0.57** علاقة ارتباطية دالة عند مستوى (٠,٠١)
حقيقية (٢)	3	3	
حقيقية (٣)	5	9	
حقيقية (٤)	9	5	
حقيقية (٥)	1	1	
حقيقية (٦)	7	10	
حقيقية (٧)	4	4	
حقيقية (٨)	10	8	
حقيقية (٩)	6	2	
حقيقية (١٠)	2	6	

تشير نتائج الجدول إلى أن: العلاقة الارتباطية بين ترتيب كل من المتخصصين والمستهلكات وذلك في ضوء محاور التقييم لكل منهم بلغت قيمة (ر= ٠,٥٧) وهي دالة إحصائيا عند مستوي دلالة (٠,٠١) وهي علاقة طردية أي أن هناك توافق بين التقييم من الناحية العلمية والعملية.

وبذلك يمكن للباحثة قبول الفرض الذي ينص على " توجد علاقة ارتباطية بين ترتيب المتخصصين وترتيب المستهلكات للحقائق المعاد تدويرها بأقمشة الإيتامين المطرزة.

التوصيات:

1. زيادة الوعي بأهمية إعادة تدوير الأقمشة ودورها في المجتمع من الناحية الجمالية.
2. اجراء مزيد من الدراسات والأبحاث بمجال إعادة التدوير بمجالات اخري.

المراجع

- النويهي عبد الباري علي : "الجدوي الاقتصادية لإعادة تدوير النفايات البلدية الصلبة حالة دراسية علي مدينة جدة"، رسالة ماجستير ، جامعة الملك عبد العزيز ، ٢٠٠٤.
- إيمان جمال محمد غزي: " تطويع رموز المحافظات السياحية في الصناعات الصغيرة التي تساهم في تنمية الاقتصاد القومي"- رسالة دكتوراه - كلية الاقتصاد المنزلي- جامعة المنوفية ، ٢٠٠٤ م .
- تهاني أبو الأنوار : "إمكانية الاستفادة من الزخارف القومية المصرية في إثراء القيم الجمالية لمكملات الزي أحذية - حقائب " رسالة ماجستير كلية الاقتصاد المنزلي ، جامعة المنوفية ، ٢٠٠٥م.
- ثريا سيد نصر- زينب محمود برهام - وليد شعبان مصطفى رمضان - بسمة بهاء الدين كمال سعد: "التصميم والتطريز على اقمشة الأيتامين" ، دار عالم الكتب ، ٢٠١١ م .
- ثناء مصطفى السرحان: "تدوير بقايا الأقمشة لاستخدامها في مكملات المفروشات"، مجلة بحوث التربية النوعية، عدد (٢٣) الجزء الأول ، جامعة المنصورة ، اكتوبر ٢٠١١ م.
- جيهان محمود عبد الحميد : " اعادة تدوير عوادم مرحلة القص والاستفادة منها في انتاج بعض المشغولات النسيجية"، رسالة دكتوراه غير منشورة ، كلية التربية النوعية ، جامعة المنصورة، ٢٠٠٨ م .
- رشا محمد نجيب علي مبارك : " إمكانية الاستفادة من التطريز بشرائط الساتان لإثراء القيم الجمالية لبعض النماذج المنفذة للملابس المحجبات ومكملاتها " رسالة دكتوراه ، كلية التربية النوعية قسم الاقتصاد المنزلي ، جامعة المنوفية ، ٢٠٠٩ م .
- رندا منير الخريايوي : " إمكانية الاستفادة من أسلوب السوماك في إثراء القيم الجمالية والفنية للملابس السيدات ومكملاتها" رسالة ماجستير، كلية الاقتصاد المنزلي، جامعة المنوفية ، ٢٠٠٤م.
- زينب احمد عبد العزيز: " اعادة تدوير العوادم الصلبة في صناعة الملابس الجاهزة وأثر ذلك على الجانب البيئي والاقتصادي"، رسالة دكتوراه غير منشورة ، كلية الاقتصاد المنزلي ، جامعة المنوفية ٢٠٠٤ م .
- عبير حسن محمد بنجابي : " اعادة تدوير أقمشة الجوت وتوظيفها في الاستخدامات المختلفة " ، رسالة ماجستير، جامعة ام القرى ، كلية التربية للاقتصاد المنزلي ، ٢٠٠٨ م .
- مجمع اللغة العربية: "المعجم الوسيط" ، ط٣ ، القاهرة ، ١٩٩٨ م .
- محمد هيكل: " مهارات إدارة المشروعات الصغيرة - مجموعة النيل المصرية - ٢٠٠٣م.
- مدحت مرسى : "اعادة تدوير المخلفات الصناعية الخاصة بصناعة الملابس الجاهزة كإحدى الاساليب الحديثة لتنمية المجتمع والحفاظ على البيئة"،المؤتمر السنوي الرابع بجامعة الإسكندرية للاقتصاد المنزلي، ٢٦- ٢٧ مارس ، كلية الزراعة ، جامعه الاسكندرية ، ٢٠٠١م.

- مها احمد عبد العزيز يوسف: " دراسة مقارنة لبعض أساليب التطريز اليدوي والالي على الأقمشة النسجية والاستفادة منها في مجال الصناعات الصغيرة - رسالة ماجستير غير منشورة، كلية الاقتصاد المنزلي - جامعة حلوان - ٢٠٠١م.
- نادية خليل : "مكملات الملابس الإكسسوارفن الأناقة والجمال" الطبعة الأولى ، دارالفكر العربي ، ١٩٩٩م.
- نادية محمود خليل، احمد وحيد مصطفى، سحر حربي محمد: "تكنولوجيا النماذج لحقيبة اليد النسائية باستخدام الحاسب الالي" المؤتمر العلمي العربي بعنوان "آفاق التعاون العربي لتنمية المجتمع " كلية الاقتصاد المنزلي - جامعة حلوان - ٢٠١٢م.
- نجدة ابراهيم ماضي : "توظيف بقايا وعوادم الأقمشة في عمل مفروشات منزليه مبتكره" المؤتمر العربي الثاني للاقتصاد المنزلي، المجلد(١٨)، العدد(٣)كلية الاقتصاد المنزلي ،جامعه المنوفية، ٢٠٠٨م
- نفيسة عبد الرحمن العفيفي عبد العزيز القوصي: "القيم الجمالية لاستخدام الخيوط والخامات المعدنية ودورها في مجال الصناعات الصغيرة المطرزة" رسالة دكتوراه، كلية الاقتصاد المنزلي، جامعة حلوان ٢٠٠١ م
- Alan Owers, Environment Agency, Maximising Reuse and Recycling of UK Clothing and Textiles, Department for Environment, Food and Rural Affairs Nobel House, October 2009
- Gillow, John & Sentence Bryan: "A visual Guide to traditional techniques"- Thame and Hudson, Ltd,1999.
- Wang , youjiang : recycling in textiles , woodhead publishing LTD,Cambridge , England, 2006 .

Recycling women's handbags with etamin Embroidered fabrics to enrich the aesthetic side

Dr / Naglaa Mohammed Mady * *Dr / Abeer Ebraheem Eldsoky* **

Abstract

The research aims to provide recycled ladies' handbags with etamin embroidered olive fabrics to enrich their aesthetics, and measuring the degree of acceptance of specialists in the field of clothing, textile and consumables towards the bags that were recycled with etamin embroidered fabrics, The research followed the descriptive approach with analysis and application to suit it to achieve the research objectives, (10) recycled bags were carried out with different types of embroidered fabrics, and were presented to (13) specialists and (50) of the consumables. The result was:

- 1- Recycled bags with etamin embroidered fabrics have been accepted and appreciated in terms of design bases according to the opinions of specialists.
The lowest bags (Bag No. 8) received 91.88%, this is acceptable and very good.
- 2- Recycled bags with etamin embroidered fabrics have been accepted and appreciated in terms of the aesthetic side according to the opinions of specialists, as the least bags (Bag No. 8) has won the proportion of 90,171%, which is not a few.
- 3- In terms of achieving the functional side according to the opinions of specialists were the least bags (Bag No. 4, 8), which won the proportion of 92,308%, which is excellent, and since the functional aspect (which is the most important aspects of the handbag for women) Research and useful to the Egyptian society.
- 4- Recycled bags with etamin embroidered fabrics were accepted and appreciated by consumers. The lowest bags (Bag No. 8) received 92.21%, which is an excellent percentage and indicates consumer awareness as well as the feasibility of practical application, implementation and marketing.

* Assistant Professor of clothing and Textile Department of Home Economics Faculty of Specific Education - Mansoura University

** Assistant Professor of clothing and Textile Department of Home Economics Faculty of Specific Education - Mansoura University