
**الإمكانات التشكيلية لبقايا الأقمشة
كمدخل لتنفيذ ملابس أطفال ما قبل المدرسة**

إعداد

د/ عبير إبراهيم الدسوقي محمد شلبي
أستاذ الملابس والنسيج المساعد
كلية التربية النوعية - جامعة المنصورة

د/ نجلاء محمد أحمد ماضي
أستاذ الملابس والنسيج المساعد
كلية التربية النوعية - جامعة المنصورة

مجلة بحوث التربية النوعية - جامعة المنصورة
عدد (٥١) - يوليو ٢٠١٨

الإمكانات التشكيلية لبقايا الأقمشة كمدخل لتنفيذ ملابس أطفال ما قبل المدرسة

إعداد

د/ عيبر ابراهيم الدسوقي محمد شلبي*

د/ نجلاء محمد أحمد ماضي*

الملخص :

بالرغم من التقدم التكنولوجي الذي لحق بصناعة الملابس والنسيج إلا أن هناك عملية إهدار غير قليلة في مختلف المراحل، حيث ينتج بقايا أقمشة أثناء مراحل التصنيع المختلفة في صناعة الملابس والنسيج، وتعتبر بقايا وفضلات الأقمشة من العوادم عديمة المنفعة التي ينبغي الاستفادة منها وذلك عن طريق تقليل الاستهلاك وإعادة الاستخدام حيث كان الهدف الرئيسي من البحث التعرف على الإمكانيات التشكيلية لبقايا الأقمشة تقديم تصميمات ملابس الأطفال (فستان) لسن ٢ - ٥ سنوات منفذه ببقايا الأقمشة وتم قياس درجة قبول المتخصصين في مجال الملابس والنسيج، والمستهلكات (الأمهات) تجاه ملابس الأطفال المنفذة ببقايا الأقمشة واتبع البحث المنهج الوصفي التحليلي مع الدراسة التطبيقية وتوصلت الباحثتان الي امكانية إيجاد قيمة فنية من تشكيل بقايا الأقمشة من خلال التجاور والتكرار والتبادل والتصنيف وتوظيفها في تنفيذ عدد (١٠) فستان طفلة عمر (٢ - ٥) سنوات ببقايا الأقمشة، حيث حازت التصميمات المنفذة ببقايا الأقمشة على قبول المتخصصين فكانت ترتيب التصميمات وفقا لأراء المتخصصين كالاتي التصميم الثالث، التاسع، السادس، الخامس، الثاني، الأول، العاشر، السابع، الثامن، كما حازت التصميمات المنفذة ببقايا الأقمشة على قبول المستهلكات فكانت ترتيب التصميمات وفقا لأراء المستهلكات كالاتي تصميم الخامس، الثالث، السادس، التاسع، الأول، الثاني، العاشر، السابع، الرابع وأخيرا التصميم الثامن.

المقدمة ومشكلة البحث:

لأي منتج دورة حياة تنتهي به كعادم ينبغي التخلص منه، ويكون ذلك بعدة طرق منها طريقة الحرق فينتج عنها تلوث الهواء، أو بطريقة الدفن في التربة فتلوث التربة، أما إعادة التدوير تعد طريقة للاتجاه نحو الإصلاح البيئي وهي أمنة بيئياً إذا تمت بتكلفة بسيطة تكون قد حققت أعظم استفادة (أبو سعده، ٢٠٠٥). وبالرغم من التقدم التكنولوجي الذي لحق بصناعة الملابس والنسيج إلا أن هناك عملية إهدار غير قليلة في مختلف مراحل الصناعة ينتج عنها بقايا أقمشة أثناء مراحل التصنيع المختلفة، وتعتبر بقايا وفضلات الأقمشة من العوادم قليلة الاستغلال التي ينبغي

* استاذ الملابس والنسيج المساعد كلية التربية النوعية - جامعة المنصورة

الاستفادة منها؛ لذا فإن إعادة تدوير بقايا الأقمشة يعيدها صالحة للاستعمال في إنتاج منتجات أخرى تعرف بالمنتجات الثانوية أو المنتجات الجديدة الصديقة للبيئة (Wang, 2006). حيث وجد أن الدراسات التسويقية الحديثة تركز على عملية الاستثمار في مجال التخلص من النفايات التي تتمثل في القانون الذهبي Golden Rule وهو المحور الرئيسي للإيكولوجيا الصناعية وذلك عن طريق: تقليل الاستهلاك وإعادة الاستعمال والاستخدام، وإعادة التدوير واسترجاع المواد وإصلاح الأشياء بهدف إعادة استعمالها، وأخيراً إعادة التفكير في المخلفات المتبقية لإيجاد وابتكار تكنولوجيا جديدة تساعد على الاستفادة من هذه النفايات المتبقية (البويهى، ٢٠٠٤). ونجد العديد من الدراسات العلمية التي أجريت من أجل إعادة تدوير بقايا الأقمشة وتوظيفها في استخدامات أخرى ومن هذه الدراسات ما قامت به (رحاب عطية - ٢٠١٢) وهدفت الدراسة إلى الاستفادة من بقايا الخامات السابق طباعتها الناتجة من الإنتاج الكمي بمصانع الملابس الجاهزة كاتجاه ابتكاري في تعلم التصميم الطباعي للمبتدئين في قسم التربية الفنية، وصياغة نظم التعلم المتاحة لزيادة المؤثرات الاسترشادية للمبتدئين في تعلم التصميم الطباعي. (التصميم المعدل) ، وتوصلت الدراسة الي التأكد من صلاحية المنتجات السابقة (بقايا الأقمشة) باعتبارها مصدر من مصادر زيادة فاعلية الابتكار لدى مبتدئ تعليم الفن و الكشف عن نظم التعليم المعاصرة للتصميم وربطها بتعلم التصميم الطباعي وإمكانية تطبيقها في كليات التربية النوعية و توضيح التنوع الشكلي الذي يمكن الحصول عليه من بقايا الأقمشة. في نطاق الإمكانات الملمسية واللونية والتشكيلية ، ودراسة (ثناء السرحان - ٢٠١١) هدفت إلى كيفية استغلال بقايا الأقمشة والقطع المستهلكة لعمل منتجات أخرى جديدة بإتباع الأساليب العلمية، وقد اتبع البحث المنهج الوصفي التطبيقي، واستخدمت استمارة استبيان، وتمت المعالجة إحصائياً، ومن أهم النتائج: أنه يوجد إدراك لماهية التدوير إلا أنه لم يتم ممارسته بصورة كبيرة وصحيحة، وأنه بالإمكان الاستفادة من بقايا الأقمشة والقطع المستهلكة في عمل مكملات منزلية، وعليه تم تنفيذ عينات لمجموعة من المكملات المنزلية من أجهزة المطبخ وأدواته، ومن أهم التوصيات: زيادة الوعي لسيدات المجتمع لأهمية إعادة التدوير والعمل في مصانع الملابس الجاهزة لأعمال التدوير لرفع المستوى الإنتاجي، ودراسة (اميرة نور الدين - ٢٠١٠) هدفت الي تشجيع الكوادر الفنية من الشباب على إقامة مشروعات صغيرة وأسر منتجة في مجال المفروشات ، المساهمة في إيجاد بعض الحلول المناسبة للمعوقات التي تواجه الأسر المنتجة في مجال المفروشات ، تنمية وتنشيط دور الصناعات الصغيرة والأسر المنتجة من أجل دفع عجلة التنمية الاقتصادية ، وظيف بعض الزخارف النباتية وبقايا الأقمشة في عمل بعض المفروشات ، اتبعت الدراسة المنهج الوصفي التحليلي ، وتوصلت الدراسة إمكانية توظيف الزخارف النباتية في تصميم بعض المفروشات وإمكانية تحقيق فوائد جمالية وفنية بتوظيف الوحدات الزخرفية لتصميم المفروشات من بقايا الأقمشة حيث هناك تناسق بين بقايا الأقمشة والعرض الوظيفي للمفروشة ، واستفادة بعض الأسر المنتجة من إنتاج بعض المفروشات بأقل تكلفة ممكنة ، ودراسة (ايناس الريدي- ٢٠١٠) هدفت إلي تصميم برنامج تدريبي لعينة من الفتيات لإنتاج (لعب الأطفال) من بقايا الأقمشة للمساهمة في الحد من البطالة بين شباب الخريجين بالإضافة إلي الاستفادة من بقايا الأقمشة الناتجة عن صناعة المنسوجات وقد توصلت نتائج الدراسة

إلى تنفيذ عدد من المنتجات التي يصلح بعضها كوسيلة تعليمية للأطفال من سن (٤ - ٦) سنوات والتي صنعت من بقايا الأقمشة وذلك من خلال برنامج تدريبي على مجموعة من الفتيات ، ودراسة لمياء عبد الفتاح - (٢٠١٠) هدفت إلى الاستفادة من عوادم الملابس الجاهزة وبقايا الأقمشة والأقمشة المستعملة في صناعة بعض مكملات الملابس وبالتحديد حقائب يد نسائية عن طريق برنامج تدريبي لإكساب المعارف والمهارات الخاصة بالحقائب، وتوصل البحث إلى أهمية البرنامج التدريبي في تنمية الجانب المعرفي بالنسبة لمكملات الملابس والتقنيات الخاصة بها وأيضاً تنمية الجانب المهاري في رسم نماذج الحقائب وتنفيذها ، دراسة (نجدة ماضي - ٢٠٠٨) هدفت إلى تشغيل المخلفات الصناعية والمنزلية للوصول إلى منتج مبتكر يتميز بالجمال والبساطة واستغلال تلك البقايا في المحافظة على البيئة وقد أمكن تحويل تلك البقايا إلى منتجات متنوعة مثل خداديات - لحاف أطفال وقد تم تحكيم تلك النماذج من حيث أسس و عناصر التصميم، الجانب الجمالي، الجانب الوظيفي، الجانب الاقتصادي للمنتج النهائي.

وظفل اليوم هو إنسان المستقبل وصاحب مسئولية الغد مما يجعله جديراً بالرعاية والدراسة وصولاً إلى تحقيق التوازن بين معنوياته وصحته النفسية وحاجاته المادية خاصة أن الملابس تقوم بدور هام في حياته حيث تؤثر في مزاجه وسلوكه، لذلك فإن الاهتمام بخطوط تصاميمها لا يعتبر شيئاً ثانوياً ولكنه من الأمور الحيوية بدرجة كبيرة. والتي تشارك في تنمية خيال الطفل الذي يعد وظيفته هامه في نموه لأنه يشكل طريقة لتنظيم نشاطاته وأساساً لممارسة مهاراته الحركية (سحر زغلول، - ٢٠١١)، وتعتبر مرحلة ما قبل المدرسة (٢ - ٥) سنوات من أهم المراحل في حياة الإنسان حيث يميل الطفل إلى الحركة واللعب وإجراء التجارب في الأشياء المحيطة ولذلك يكتسب الطفل مهارات كثيرة، لذلك من الضروري على مصمم الأزياء عند تصميم زي خاص للأطفال في هذه المرحلة أن يحرص على ألا يعوق من حركة الطفل. وتصميم ملابس الأطفال يحتاج إلى مدخل وعناصر غنية حتى يتمكن المصمم من إنتاج وتصميم قطع ملبسيه فنية قائمة على التجديد والابتكار وتعطي انطباعاً جيد لدى الطفل، ويعتمد تصميم الأزياء على وحدات زخرفية وعناصر مختلفة مستوحاة منها ولأهمية هذه المرحلة من حياة الطفل نجد العديد من الدراسات العلمية التي أجريت من أجل ملابس تلك الفترة وزخرفتها منها دراسة (منى الجنائني - ٢٠١٢) هدفت إلى ابتكار تصميمات زخرفية جديدة تصلح لأزياء الأطفال في مرحلة الطفولة المتأخرة (٩ - ١٢) تعتمد في جوهرها على وحدات زخرفية مقتبسة من الفن الإسلامي وإبراز أهمية الفنون الإسلامية والاستفادة منها في تصميم الأزياء واستخدام الحاسب الآلي (برنامج الفوتوشوب) في استحداث تصميمات مستوحاة من الفنون الإسلامية ، واتبعت الباحثة المنهج التاريخي والوصفي مع التطبيق، وتمثلت نتائج الدراسة في إمكانية الاستفادة بزخارف الفن الإسلامي في استحداث العديد من التصميمات الزخرفية لتزيين أطقم ملابس الأطفال في مرحلة الطفولة المتأخرة (٩ - ١٢) سنة ، دراسة (لمياء إبراهيم؛ وآخرون - ٢٠١٢) هدفت إلى تحديد مدى فاعلية البرنامج التدريبي في إكساب المعارف والمهارات في تدريج نموذج ملابس الأطفال " فستان طفلة "، واستخدام التقنيات الحديثة " الحاسب الآلي " في تدريج نموذج ملابس الأطفال " فستان طفلة ". وإعداد وتدريب وتأهيل المتدربات لإكسابهن مهارات بتطلبها

سوق العمل واتبعت الباحثة المنهج التجريبي، وتمثلت نتائج الدراسة في وجود فروق دالة إحصائياً بين متوسطي درجات المتدربات للبرنامج قبل وبعد التدريب لصالح التطبيق البعدي، ووجود فروق دالة إحصائياً بين متوسطي درجات المتدربات في المعارف المكتسبة قبل وبعد التدريب لصالح التطبيق البعدي، ووجود فروق دالة إحصائياً بين متوسطي درجات المتدربات في المهارات المكتسبة الخاصة بكل من (تدريج الامام - تدريج الخلف - تدريج الكم) قبل وبعد التدريب لصالح التطبيق البعدي ، و دراسة (صفاء صبري؛ جيهان محمود - ٢٠١٢) هدفت إلى وضع قواعد علمية لتحديد آليات التصميم الالكتروني للملابس الذكية الحديثة لتكون عوناً للقائمين على صناعة الملابس في مصر على اللحاق بركب التطور في تصميم هذه الملابس الحديثة وتحقيق إمكانية إنتاجها على المستوى المحلي ، واتبعت الباحثة المنهج الوصفي التحليلي والمنهج التجريبي، وتمثلت نتائج الدراسة في ابتكار تصميم وإنتاج ملابس ذكي للأطفال في المرحلة العمرية من ٢- ٣ سنوات" يستشعر البلبل وينذر بإنذار صوتي الأم لتجنب مرض الطفل ، ودراسة (سحر زغلول - ٢٠١١) هدفت إلى الاستفادة من الأسس والقواعد الفنية لإعمال كل من " ميرو، وكلي" وتوظيفها في تصميم "دريل" للأطفال "بنات" في مرحلة الطفولة المتوسطة ليصلح لفترتي الصباح والظهيرة ، واتبعت الباحثة المنهج الوصفي مع التطبيق، وتمثلت نتائج الدراسة إلى تقديم مجموعة من المقترحات التصميمية عددها عشرون تصميمًا تعتمد خطوط تصاميمها على الأبعاد التشكيلية لأعما "ميرو . وكلي". وكذلك إيجابية آراء عينات البحث الثلاثة نحو التصاميم المقترحة مما يدل على تفردا واختلافها عما هو موجود في الأسواق. تنفيذ سبعة موديلات من التصاميم المقترحة والتي حصلت على أعلى متوسط للدرجات من قبل عينات البحث.

وبما أن التصميم هو عصب الصناعات وإن الإبداع في الإنتاج أو تكوين أفكار جديدة وفريدة من أهم العوامل التي تحفز جودة التصنيع، وقد تتمثل القدرة في الابتكار في إدراك العلاقات الجديدة بين العناصر الجديدة أو إعطاء وظائف جديدة لها وقد يكون توظيف الإمكانات التشكيلية لبقايا الأقمشة في ملابس الأطفال يساهم في إنتاج قطع ملبسيه متميزة للطفل ، هذا ما دعا الباحثان للتعرف على هذه المرحلة الهامة من النمو للطفل والملابس المناسبة لها وتوظيف الامكانيات التشكيلية لبقايا الأقمشة في تنفيذ ملابس الأطفال لمرحلة ما قبل المدرسة (٢- ٥) سنوات. ودراسة (صفاء السيد - ٢٠١٠) هدفت الدراسة إلى التعرف على التراث المصري وبخاصة (الشخصيات الأسطورية) لعمل مجموعة من تصميمات ملابس الأطفال، واتبعت الباحثة المنهج الوصفي التحليلي التاريخي والمنهج التطبيقي، وتمثلت نتائج الدراسة في إمكانية تنفيذ تصميمات أطفال مستلهمة من الشخصيات الأسطورية للتراث المصري.

ويمكن صياغة مشكلة البحث في التساؤلات الآتية:

١. ما الإمكانات التشكيلية لبقايا الأقمشة؟
٢. ما إمكانية توظيف بقايا الأقمشة في ابتكار تصميمات معاصرة لملابس الأطفال الخارجية "فستان" من (٢- ٥) سنوات؟

٣. ما درجة تقبل المتخصصين مجال الملابس والنسيج تجاه الملابس المنفذة ببقايا الاقمشة؟

٤. ما درجة تقبل المستهلكات (الأمهات) تجاه الملابس المنفذة ببقايا الاقمشة؟

أهداف البحث:

١. التعرف على الإمكانيات التشكيلية لبقايا الاقمشة.
٢. تقديم تصميمات ملابس الأطفال (فستان) لسن ٢ - ٥ سنوات منفذة ببقايا الاقمشة.
٣. قياس درجة قبول المتخصصين في مجال الملابس والنسيج تجاه ملابس الأطفال المنفذة ببقايا الاقمشة.
٤. قياس درجة قبول المستهلكات (الأمهات) تجاه ملابس الأطفال المنفذة ببقايا الاقمشة.

اهمية البحث:

١. يعد البحث إضافة في مجال انتاج ملابس الأطفال بمرحلة ما قبل المدرسة.
٢. يساهم البحث في حل مشكله مخلفات مصانع انتاج الملابس الجاهزة.
٣. يساهم البحث في إعادة تدوير بقايا الاقمشة لمصانع الملابس الجاهزة بطريقة فنية وعملية.
٤. يساهم في فتح مجالات العمل بالمشروعات الصغيرة والمتوسطة.

منهج البحث:

يتبع البحث المنهج الوصفي مع التحليل والتطبيق لملاءمته لتحقيق أهداف البحث

حدود البحث

تقتصر دراسة البحث على:

١. بقايا الاقمشة
٢. مرحلة الطفولة (٢- ٥) سنوات.
٣. تنفيذ ملابس الأطفال "فستان".

عينة البحث:

اشتملت عينات البحث على فئتين على النحو التالي:

١. المتخصصين: وعددهم (١٣)، ويقصد بهم السادة المتخصصون من أعضاء هيئة التدريس بكلية الاقتصاد المنزلي قسم الملابس والنسيج جامعة حلوان، وكلية التربية النوعية جامعة (عين شمس، طنطا، المنصورة)، والمعهد العالي للفنون التطبيقية بالسادس من أكتوبر، للتعرف على درجة تقبلهم تجاه ملابس الأطفال المنفذة بفض التوليف لبقايا الاقمشة.
٢. المستهلكات: وعددهم (٥٠) ويقصد بهم الأمهات بأعمار مختلفة للتعرف على درجة تقبلهم تجاه ملابس الأطفال المنفذة بفض التوليف لبقايا الاقمشة.

أدوات البحث:

- استمارة لقياس آراء المتخصصين تجاه ملابس الأطفال المنفذة ببقايا الأقمشة.
- استمارة لقياس آراء المستهلكات (الأمهات) تجاه ملابس الأطفال المنفذة ببقايا الأقمشة

تقنين الأدوات (الصدق والثبات)

أولاً: استبيان تقييم المتخصصين لملابس الأطفال المنفذة ببقايا الأقمشة:

تم إعداد استبيان موجه للمتخصصين بمجال الملابس والنسيج - لتحكيم ملابس الأطفال المنفذة ببقايا الأقمشة وتتضمن الاستبيان على (٣) محاور:

- المحور الأول: الجانب الجمالي (٦) عبارات.
- المحور الثاني: الجانب الوظيفي وتضمن (٦) عبارات.
- المحور الثالث: بقايا الأقمشة وتضمن (٦) عبارات

وقد استخدم ميزان تقدير ثلاثي المستويات بحيث تعطي الاجابة أوافق (ثلاث درجات)، أو افي إلى حد ما (درجتان)، لا أوافق (درجة واحدة) وكانت درجة المحور الأول (١٨) درجة، والمحور الثاني (١٨) درجة، والمحور الثالث (١٨) درجة، وكانت الدرجة الكلية للاستبيان (٥٤) درجة
صدق محتوى الاستبيان: صدق المتخصصين:

ويقصد به قدرة الاستبيان على قياس ما وضع لقياسه. وللتحقق من صدق محتوى الاستبيان تم عرضه في صورته المبدئية على مجموعة من المتخصصين من أساتذة الملابس والنسيج، وبلغ عددهم (١٣) وذلك للحكم على مدى مناسبة كل عبارة للمحور الخاص به، وكذلك صياغة العبارات وتحديد واضافة أي عبارات مقترحة، وقد تم التعديل بناء على آراء المتخصصين كما هو موضح بالجدول التالي:

جدول (١) معاملات اتفاق السادة المتخصصين على بنود استبيان تقييم ملابس الأطفال المنفذة ببقايا الأقمشة

بنود التحكيم	عدد مرات الاتفاق	عدد مرات عدم الاتفاق	معامل الاتفاق
الصياغة اللغوية للعبارات	13	0	100%
سهولة ووضوح العبارات	12	1	92.30%
تناسب عدد المحاور مع الهدف المد من أجله	13	0	100%
تناسب العبارات مع كل محور	12	1	92.30%
تناسب عدد العبارات في كل محور	13	0	100%
تسلسل العبارات في كل محور	12	1	92.30%

استخدمت الباحثتان طريقة اتفاق المتخصصين البالغ عددهم (١٣) في حساب ثبات الملاحظين لتحديد بنود التحكيم التي يتم تنفيذها بشرط أن يسجل كل منهم ملاحظاته مستقلا عن الآخر، وتم تحديد عدد مرات الاتفاق بين الملاحظين باستخدام معادلة كوبر Cooper: نسبة

الاتفاق = (عدد مرات الاتفاق / (عدد مرات الاتفاق + عدد مرات عدم الاتفاق)) × ١٠٠، وكانت نسبة الاتفاق تراوحت بين (٩٢.٣٠٪، ١٠٠٪)، وهي نسب اتفاق مقبولة.

الصدق باستخدام الاتساق الداخلي بين الدرجة الكلية لكل محور والدرجة الكلية للاستبيان:

تم حساب الصدق باستخدام الاتساق الداخلي وذلك بحساب معامل ارتباط بيرسون بين الدرجة الكلية لكل محور والدرجة الكلية للاستبيان، والجدول التالي يوضح ذلك:

جدول (٢): قيم معاملات الارتباط بين درجة كل محور ودرجة الاستبيان

المحور	الارتباط
الجانب الجمالي	0.876**
الجانب الوظيفي	0.897**
التوليف ببقايا الأقمشة	0.806**

يتضح من جدول (٢) أن معاملات الارتباط كلها دالة عند مستوى (٠.٠١) لاقترابها من الواحد الصحيح، ومن ثم يمكن القول إن هناك اتساق داخليا بين المحاور المكونة لهذا الاستبيان، كما انه يقاس بالفعل ما وضع لقياسه، مما يدل على صدق وتجانس محاور الاستبيان.

ثبات الاستبيان

يقصد بالثبات reability دقة الاختبار في القياس والملاحظة، وعدم تناقضه مع نفسه، وهو النسبة بين تباين الدرجة على المقياس التي تشير إلى الأداء الفعلي للمفحوص، وتم حساب الثبات عن طريق معامل ألفا كرونباخ Cronbach Alpha

جدول (٣): قيم معامل الثبات لمحاور الاستبيان

المحور	معامل ألفا
الجانب الجمالي	0.832**
الجانب الوظيفي	0.854**
التوليف ببقايا الأقمشة	0.812**
ثبات الاستبيان (ككل)	0.833**

يتضح من جدول (٣) أن جميع قيم معاملات الثبات، دالة عند مستوى ٠.٠١ مما يدل على ثبات الاستبيان.

ثانيا: استبيان تقييم المستهلكات لملاابس الأطفال المنفذة ببقايا الأقمشة:

قامت الباحثتان بإعداد استبيان لاستطلاع رأي المستهلكات في ملاابس الأطفال المنفذة من توليف بقايا الأقمشة، واشتمل الاستبيان على تقييم (١٣) عبارة، وقد استخدم ميزان تقدير ثلاثي

المستويات بحيث تعطي الاجابة أوافق (ثلاث درجات)، أوافق إلى حد ما (درجتان)، لا أوافق (درجة واحدة) وكانت الدرجة الكلية للاستبيان (٣٩) درجة.

صدق محتوى الاستبيان: صدق المحكمين:

ويقصد به قدرة الاستبيان على قياس ما وضع لقياسه. وللتحقق من صدق محتوى الاستبيان تم عرضه في صورته المبدئية على مجموعة من المحكمين من أساتذة الملابس والنسيج، وذلك لأبداء الرأي في محتواه ومدى توافر النقاط التالية: صياغة العبارات ومدى صلاحيتها للحكم على ملابس الأطفال المنفذة من توليف بقايا الأقمشة.

جدول (٤) معاملات اتفاق السادة المتخصصين على بنود استبيان تقييم ملابس الأطفال المنفذة ببقايا الأقمشة

بنود التحكيم	عدد مرات الاتفاق	عدد مرات عدم الاتفاق	معاملات الاتفاق
الصياغة اللغوية للعبارات	13	0	100%
الصياغة العلمية للعبارات	13	0	100%
تسلسل وتنظيم العبارات	12	1	92.30%
عدد العبارات	12	1	92.30%
سهولة ووضوح العبارات	13	0	100%

استخدمت الباحثان طريقة اتفاق المتخصصين البالغ عددهم (١٣) في حساب ثبات الملاحظين لتحديد بنود التحكيم التي يتم تنفيذها بشرط أن يسجل كل منهم ملاحظاته مستقلاً عن الآخر، وتم تحديد عدد مرات الاتفاق بين الملاحظين باستخدام معادلة كوبر Cooper: نسبة الاتفاق = (عدد مرات الاتفاق / (عدد مرات الاتفاق + عدد مرات عدم الاتفاق)) × ١٠٠، وكانت نسبة الاتفاق تراوحت بين (٩٢.٣٠%، ١٠٠%)، وهي نسب اتفاق مقبولة.

الصدق باستخدام الاتساق الداخلي بين درجة كل عبارة والدرجة الكلية للاستبيان:

تم حساب الصدق باستخدام الاتساق الداخلي وذلك بحساب معامل الارتباط بيرسون بين درجة كل عبارة، والدرجة الكلية للاستبيان، والجدول التالي يوضح ذلك:

جدول (٥) قيم معاملات الارتباط بين درجة كل عبارة ودرجة الاستبيان

الارتباط	العبارة
0.774**	يحقق التصميم المنفذ بقايا الاقمشة نوعا من الانسجام بين التصميم البنائي والتصميم الزخرفي.
0.704**	يوكد التصميم المنفذ بقايا الاقمشة القيمة الجمالية.
0.750**	تتماشى ألوان الخامات المستخدمة مع ذوقى الشخصي
0.733**	يعد توليف بقايا الاقمشة إضافة جديدة في مجال إنتاج ملابس الاطفال
0.774**	يتفق ذوقى الشخصي لاقتناء (لاستخدام) هذا المنتج لابنتى
0.744**	يتناسب التصميم المنفذ من بقايا الاقمشة مع الفئة العمرية.
0.745**	يتميز التصميم المنفذ بالفردية
0.773**	يتميز التصميم المنفذ بالمعاصرة
0.720**	يمكن استخدام بقايا الاقمشة لإنتاج ملابس أطفال.
0.774**	يلبي التصميم المنفذ احتياجات ابنتى.
0.755**	مناسبة الخامات المستخدمة مع التصميم.
0.750**	يصلح المنتج المنفذ من بقايا الاقمشة كمنتج قابل للتسويق.
0.740**	أحرص على شراء هذا النوع من المنتج عند توفره بالسواق.

يتضح الجدول السابق أن معاملات الارتباط كلها دالة عند مستوي (٠,٠١) لاقتربها من الواحد الصحيح، ومن ثم يمكن القول إن هناك اتساق داخليا بين العبارات المكونة لهذا الاستبيان، كما انه يقبس بالفعل ما وضع لقياسه، مما يدل على صدق وتجانس محاور الاستبيان.

ثبات الاستبيان

يقصد بالثبات reability دقة الاختبار في القياس والملاحظة، وعدم تناقضه مع نفسه، وهو النسبة بين تباين الدرجة على المقياس التي تشير إلى الأداء الفعلي للمفحوص، وتم حساب الثبات عن طريق معامل ألفا كرونباخ Alpha Cronbach، وطريقة التجزئة النصفية Split – half

جدول (٦) قيم معامل الثبات لمحاور الاستبيان

التجزئة النصفية	معامل ألفا	ثبات الاستبيان ككل
0.921**_0.887**	0.899**	

تم حساب ثبات الاستبيان بمعامل ارتباط ألفا فكانت قيمته ٠,٨٩٩ وهي قيمة ذات دلالة عند مستوي ٠,٠١، كما تم حساب التجزئة النصفية وكانت قيمته ٠,٨٨٧ - ٠,٩٢١ وهي قيمة ذات دلالة عند مستوي ٠,٠١ مما يشير إلى أن الاستبيان يتمتع بدرجة عالية من الثبات.

مصطلحات البحث:

الإمكانات التشكيلية The fin potential:

- الفعل أمكن يعني صار ممكناً، فيقال أمكن الفنان من الخامة أي جعل له عليها سلطاناً وقدرة. (المنجد الوسيط - 2001)
- الخاصية التي تفرض على الفنان الطريقة التي يتعامل بها معها وقدرتها على التطويع والتشكيل وفقاً لخصائصها المميزة لها وذلك برؤية الفنان. (سمر علي - 2005)

البقايا "fabric waste":

- بقايا: ما بقي من الأشياء (معجم الوجيز: 2001 م).
- يقصد ببقايا الأقمشة القطع الصغيرة والفضلات المتبقية من الأقمشة بأنواعها المختلفة نتيجة تشغيلها مثل القصاصات الناتجة من صناعة الملابس ويطلق عليها (عوادم - مخلفات) والتي استخدمت في التعبيرات الفنية لدى العديد من المدارس الفنية المعاصرة وعند كثير من الفنانين العالميين والمصريين. ويمكن القول انها فضلات في صورة مساحات صغيرة ذات لون وسمك وملمس يختلف حسب نوعية الخامة سواء طبيعية أو صناعية. (عفاف محمود - 2000).

فروض البحث:

- **الفرض الأول:** توجد فروق ذات دلالة إحصائية بين تقييم ملابس الأطفال المنفذة ببقايا الأقمشة في تحقيق الجانب الجمالي وفقاً لآراء المتخصصين"
- **الفرض الثاني:** توجد فروق ذات دلالة إحصائية بين تقييم ملابس الأطفال المنفذة ببقايا الأقمشة في تحقيق الجانب الوظيفي وفقاً لآراء المتخصصين"
- **الفرض الثالث:** توجد فروق ذات دلالة إحصائية بين تقييم ملابس الأطفال المنفذة ببقايا الأقمشة في تحقيق إمكانية الاستفادة من بقايا الأقمشة لآراء المتخصصين"
- **الفرض الرابع:** توجد فروق ذات دلالة إحصائية بين تقييم ملابس الأطفال المنفذة ببقايا الأقمشة في تحقيق جوانب التقييم (ككل) وفقاً لآراء المتخصصين"
- **الفرض الخامس:** توجد فروق ذات دلالة إحصائية بين محاور ملابس الأطفال المنفذة ببقايا الأقمشة وفقاً لآراء المتخصصين "
- **الفرض السادس:** توجد فروق ذات دلالة إحصائية بين تقييم ملابس الأطفال المنفذة ببقايا الأقمشة في تحقيق بنود التقييم (ككل) وفقاً لآراء المستهلكات"
- **الفرض السابع:** توجد علاقة ارتباطية بين ترتيب المتخصصين وترتيب المستهلكات لملابس الأطفال المنفذة ببقايا الأقمشة.

الإطار النظري للدراسة:

المحور الأول: مرحلة الطفولة (٥-٢) سنوات:

تعتبر هذه المرحلة من المراحل المهمة في حياة الإنسان والتي بدأها بالاعتمادية الكاملة على الغير ثم هو يترقى في النمو نحو الاستقلال والاعتماد على الذات، ففي مرحلة الطفولة المبكرة يقل اعتماد الطفل على الكبار ويزداد اعتماده على نفسه وذاته ويتم فيها الانتقال من بيئة المنزل إلى بيئة الروضة حيث يبدأ في التفاعل مع البيئة الخارجية المحيطة به، مما يمكنه من التعامل بوضوح مع بيئته مقارنة بمرحلة المهد. وفي هذه المرحلة تبدأ عملية التنشئة الاجتماعية وإكساب القيم والاتجاهات، والعادات الاجتماعية ويتعلم فيها التمييز بين الصواب والخطأ وإن كان لا يفهم لماذا هو صواب أو خطأ. لقد اهتم العلماء بهذه الفترة وصرفوا جزء كبيراً من أبحاثهم لدراسة هذه المرحلة يقول (مفيدة عبد الواحد - ١٩٩٨م)

كل المنظرين (علماء النفس) تقريباً قد اجمعوا على أهمية مرحلة الطفولة المبكرة وأنها، في غاية الأهمية فمدرسة التحليل النفسي مثلاً ركزت على هذه المرحلة تركيزاً بالغاً ففرويد مثلاً يرى أن شخصية الفرد تتكون خلال الخمس سنوات الأولى والتي تشكل مرحلة الطفولة المبكرة منها ثلاث سنوات يعتبرها من مراحل النمو الحرجة التي تشكل خبرات الطفولة فيها شخصية الفرد، كذلك اهتمت أنا فرويد بهذه المرحلة غير أنها قالت بأن خبرات الطفولة تعتبر مشكلات حاضرة بالنسبة للأطفال. (عهد عباس - ٢٠٠٠م)

مميزات مرحلة الطفولة من (٢- ٥) سنوات

١. نمو سريع ولكن بدرجة أقل من مرحلة المهد.
٢. التحكم في عملية الاخراج، ويعتمد على النضج والتمرين.
٣. زيادة الميل الى الحركة.
٤. محاولة التعرف على البيئة المحيطة.
٥. النمو السريع في اللغة.
٦. تكوين المفاهيم الاجتماعية.
٧. بداية التمييز بين الخير والشر وبين الخطأ والصواب وتكوين الضمير. (احمد أبو اسعد، سامي الختاتنه - ٢٠١٢)

الاحتياجات الملبيسة بمرحلة الطفولة المبكرة

يميل الطفل في هذه المرحلة إلى الحركة واللعب وإجراء التجارب في الأشياء المحيطة ولذلك يكتسب الطفل مهارات كثيرة، ويصبح أكثر ثقة واطمئناناً في بيئته، وعموماً فأطفال هذه المرحلة يتمتعون بنشاط حركي كثير جداً (وفاء شافعي - ٢٠٠٩)، لذلك من الضروري على مصمم الأزياء عند تصميم زي خاص للأطفال في هذه المرحلة أن يحرص على ألا يعوق من حركة الطفل بل يجب أن يساعد على ذلك لتكون الملابس أحد الوسائل لتعليم الطفل وتنشئته، ويراعى أن تكون

ملابس الطفل متقنة الصنع نظيفة الخياطات جميلة المظهر ومن أقمشة تتحمل الغسيل والكي والتخزين وتقاوم التجعد حتى تظل طوال فترة استعمالاً على درجة عالية من الجاذبية وحسن المظهر. (مني موسى؛ نجدة ماضي - ٢٠٠٥)، ويتأثر الطفل بالملابس من جميع جوانب التصميم من حيث اللون والخامة المنفذ منها الزخارف لذلك يجب مراعاة الدقة عند اختيار ملابس الطفل ومدى مناسبتها له. ويفضل أن تكون ملابس الطفل ذات تصميمات جذابه وبسيطة ومناسبه لنمو الطفل كما أن اختيار اللون في ملابس الاطفال يتوقف على النوع (ذكر - انثى) والسن والمناسبة ولون البشرة وفصول السنة. (سامية لطفي - ١٩٩٧)

الأقمشة المناسبة للملابس الأطفال بمرحلة (٢- ٥) سنوات:

إن اختيار نوعية الخامة بما يتناسب مع تصميم معين يعتبر من أهم العوامل التي تحقق نجاح التصميم نفسه حيث أنه قد يكون التصميم في حد ذاته مبتكر ولكن لا يصبح كذلك إذا صنع من قماش غير مناسب ولذلك يجب مراعاة:

- أن تتوافق مرونة التصميم مع المرونة في الخامة المستخدمة لكي يتحقق الانسداد المطلوب للموديل.

- تجنب الأقمشة الصناعية التركيبية في تصميمات ملابس الصيف لأنها قليلة الامتصاص للعرق مما يؤدي إلى شعور بعدم الراحة.

وللخامة أثر كبير في إظهار الزي في صورة لائقة جميلة وتوافق وانسجام الزي يتوقف إلى حد كبير على نوع القماش الملائم لتنفيذ التصميمات المختلفة وإعطائها الشكل الخارجي المطلوب ومن أنسب الخامات (خامة القطن) (إيهاب فاضل - ٢٠٠٥)

المحور الثاني: الإمكانات التشكيلية لبقايا الأقمشة

بقايا الأقمشة هي مخلفات وفضلات الأقمشة المتخلفة عن مصانع النسيج والملابس بما تشمله من أنواع مختلفة من الخامات الطبيعية والصناعية وتلك الخامات لا يتم الاستفادة منها بشكل جيد (محمد ماضي - ١٩٩٦).

وتنقسم البقايا إلى اتجاهين:

• بقايا تصنيع:

وهي الفضلات الخاصة بالإنتاج الكمي للملابس والمفروشات ذات أبعاد مختلفة ناتجة عن تشكيل القماش (الباترون) وهي مساحة متنوعة.

• بقايا تسويق:

وهي فضلات متنوعة تباع في المتاجر الخاصة أو الشركات المتخصصة منها:

- الأقمشة الكاروهات
- الأقمشة المنقوشة
- الأقمشة المقلمة
- الأقمشة المنقطة
- الأقمشة المتنوعة والمتداخلة لكل النوعيات السابقة

مما يعطى الحرية في تنظيم الوحدات المقترحة كاتجاه لزيادة القيمة المرئية للدارسين.

كما يقصد بالإمكانات التشكيلية لبقايا الأقمشة منها:

إمكانات ملمسيه - إمكانات لونية - إمكانات تشكيلية (سحر إبراهيم - ١٩٩٨ م)
ولإيجاد قيمة فنية كعناصر التصميم Elements of Design الممكن الحصول عليها
من بقايا الأقمشة والقابلة للتكرار والتجاور والتبادل والتصنيف " يحقق كل منها غرضه " كما
يمكن الحصول على قيم فنية مضاعفة من خلال تكوينات الخط - المساحة - الشكل - اللون -
بالإضافة إلى حالة الخامة، لزيادة الأبصار الجمالي وزيادة التجربة الفنية لدى الدارس، والتي يمكن
توضيحها من خلال مجموعة الوظائف الشكلية والتي يمكن استنباطها بشكل بصري للدارس:

- بناء هيكل شكلي.
- الفصل بين المساحات اللونية.
- تحقيق الاستقرار والتباين والشعور بالحركة.
- أحداث القيمة السطحية والملمسية.
- تعريف الأشكال وتحديدها. (رحاب عطية - ٢٠١٢)

الدراسة التطبيقية ونتائج البحث:

للإجابة على تساؤلات البحث تم تنفيذ عدد (١٠) من ملابس الأطفال (فستان) سن (٢) -

(٥) سنوات بالإمكانات التشكيلية لبقايا الأقمشة (موضحة بالجدول (٧))

م	الفستان	الوصف
١		<p>الأقمشة المستخدمة: ساتان - تلي - قطن مخلوط</p> <p>المقاس: (٢ - ٣) سنوات</p> <p>الوصف: فستان أسفل الرقبة، بحردة رقبة مستديرة، سحاب من الخلف الفستان بوسط الجزء العلوي من القماش الأسود ويدون اكمام بكورنيش صغير علي حردة الابط</p> <p>النصف السفلي عبارة عن ثلاث كرايش متصلة من خامة الستان والقطن المخلوط والكورنيش الأخير عليه طبقة من التلي المنقوش.</p>

<p>الأقمشة المستخدمة: قماش قطني مخلوط</p> <p>المقاس: (٣ - ٥) سنوات</p> <p>الوصف: فستان أسفل الرقبة، بحردة رقبة دائرية وسحاب من الخلف، الفستان بوسط الجزء العلوي من القماش المشجر</p> <p>والجزء السفلي عبارة عن ثلاث كرايش منفصلة الكورنيش الأول بقماش مشجر والثاني قماش بنفسجي والثالث لون سماوي.</p>		<p>٢</p>
<p>الأقمشة المستخدمة: أقمشة من الحرير الصناعي المشجر</p> <p>مختلف الألوان.</p> <p>المقاس: (٣ - ٥) سنوات</p> <p>الوصف: فستان قصير فوق الركبة، بدون اكمام بحملات، عباره عن مجموعة من الكرايش مختلفة الألوان تبدأ من بداية فتحة الصدر الي نهاية الفستان والكرايش مركبة علي جسم فستان داخلي بأسلوب الكرايش المنفصلة مركبه بأسلوب الكشكشة.</p>		<p>٣</p>
<p>الأقمشة المستخدمة: اقمشة قطن سادة ومشجر</p> <p>المقاس: (٢ - ٣) سنوات</p> <p>الوصف: فستان أسفل الركبة، بحردة رقبة مستديرة وسحاب من الخلف، والفستان بوسط. الجزء العلوي من الفستان بقماش وردي سادة، والنصف السفلي من القماش المشجر والوسط بكشكشة.</p>		<p>٤</p>

<p>الأقمشة المستخدمة: اقمشة من القطن السادة والمشجر</p> <p>المقاس: (٢- ٣) سنوات</p> <p>الوصف: فستان قصير أسفل الركبة، بحردة رقبة مستديرة وكول على الرقبة وسحاب من الخلف، ونصف كم، والفستان بوسط، الجزء العلوي من الفستان من القماش الأبيض ومرد من الامام بقماش منقط، والجزء السفلي من القماش المشجر وجيوب بقماش منقط.</p>		<p>٥</p>
<p>الاقمشة المستخدمة: اقمشة من القطن السادة والمشجر</p> <p>المقاس: (٢- ٣) سنوات</p> <p>الوصف: فستان قصير أعلي الركبة، بحردة رقبة مستديرة ويبيه على الرقبة والابط بقماش منقط مماثل لقماش الجزء السفلي من الفستان، وبدون اكمام، والفستان بوسط، الجزء العلوي من الفستان من القماش الأبيض ومرد من الامام بقماش منقط، والجزء السفلي من القماش المنقط ومزخرف الفستان من الوسط بفيونكة واطار بنهاية الفستان باللون الازرق.</p>		<p>٦</p>
<p>الاقمشة المستخدمة: قماش قطن مخلوط سادة وكاروهات</p> <p>المقاس: (٤- ٥) سنوات</p> <p>الوصف: فستان قصير فوق الركبة، بحردة رقبة امامية، وسحاب من الخلف، وبدون اكمام، الفستان بوسط الجزء، الجزء العلوي من القماش السادة والجزء السفلي عبارة عن ثلاث كرايش منفصلة من القماش السادة والكاروهات.</p>		<p>٧</p>

<p>الأقمشة المستخدمة: قماش قطن سادة ومشجر</p> <p>المقاس: (٤ - ٥) سنوات</p> <p>الوصف: فستان قصير أسفل الركبة، بحردة رقبة امامية بكورنيش صغير علي الرقبة، وسحاب من الخلف، وبدون اكمام، وكورنيش صغير علي حردة الابط، الفستان بوسط، الجزء العلوي من القماش الأسود السادة، والجزء السفلي من القماش المشجر مركب على الوسط بكشكشة، وكورنيش بنهاية الفستان بلون اصفر فاتح.</p>		<p>٨</p>
<p>الأقمشة المستخدمة: قماش قطن مقلّم ومشجر.</p> <p>المقاس: (٤ - ٥) سنوات</p> <p>الوصف: فستان قصير فوق الركبة، الفستان بحملات عريضة بقماش مشجر، الفستان بوسط مرتفع بقماش مقلّم، والنصف السفلي بكلوش بقماش مشجر مماثل لقماش الحملات، ونهاية الفستان كنار بقماش مقلّم بنفس مساحة عرض النصف العلوي للفستان (الصدر)</p>		<p>٩</p>
<p>الأقمشة المستخدمة: قماش قطن سادة ومنقط ومشجر</p> <p>المقاس: (٢ - ٤) سنوات</p> <p>الوصف: فستان قصير فوق الركبة، بحرد رقبة دائرية وسحاب من الخلف، الفستان بسفرة دائرية بقماش منقط وكورنيش صغير علي السفرة، والنصف السفلي مركب مع السفرة بكشكشة، والنصف السفلي من قماش سادة ومشجر ومنقط بأسلوب المرقعات، وبنهاية الفستان كورنيش بقماش ابيض.</p>		<p>١٠</p>

أولاً: نتائج استبيان تقييم المتخصصين ملابس الأطفال المنفذة من توليف بقايا الأقمشة
الفرض الأول: توجد فروق ذات دلالة إحصائية بين تقييم ملابس الأطفال المنفذة ببقايا
الأقمشة في تحقيق الجانب الجمالي وفقاً لآراء المتخصصين"
تم حساب مجموع تقييمات المتخصصين من أساتذة التخصص في مجال الملابس والنسيج
ملابس الأطفال المنفذة ببقايا الأقمشة وذلك في تحقيق الجانب الجمالي كما هو موضح بالجدول
التالي:

جدول (٨) تقييمات المتخصصين ملابس الأطفال المنفذة من توليف بقايا الأقمشة في تحقيق الجانب الجمالي

منتج (١)	منتج (٢)	منتج (٣)	منتج (٤)	منتج (٥)	منتج (٦)	منتج (٧)	منتج (٨)	منتج (٩)	منتج (١٠)	المؤشرات
35	38	35	36	38	35	35	39	36	35	تتوافق خطوط التصميم البنائي مع بعضها البعض
38	38	38	38	38	38	38	38	38	38	يتسم التصميم المقترح بالنسبة والتناسب
38	38	38	36	38	38	38	38	38	36	يتحقق الاتزان بين أجزاء التصميم
36	37	37	38	36	37	36	38	38	36	تحققت الوحدة بين عناصر التصميم
35	39	34	36	38	39	34	39	36	38	يعكس التصميم السمات الجمالية لتوليف بقايا الأقمشة
36	39	36	35	39	38	36	39	38	36	يتمتع التصميم بفكر ابتكاري

وللتحقق من هذا الفرض تم حساب تحليل التباين لمتوسط تقييم ملابس الأطفال المنفذة
ببقايا الأقمشة في تحقيق الجانب الجمالي وفقاً لآراء المتخصصين وجدول (٩) يوضح ذلك:

جدول (٩): تحليل التباين لمتوسط تقييم ملابس الأطفال المنفذة ببقايا الأقمشة في تحقيق الجانب الجمالي

وفقاً لآراء المتخصصين

مصدر التباين	مجموع المربعات	درجة الحرية	متوسط المربعات	قيمة "ف"	الدلالة
بين المجموعات	37.683	9	4.187	2.737	.011
داخل المجموعات	76.500	50	1.530		
الكلية	114.183	59			

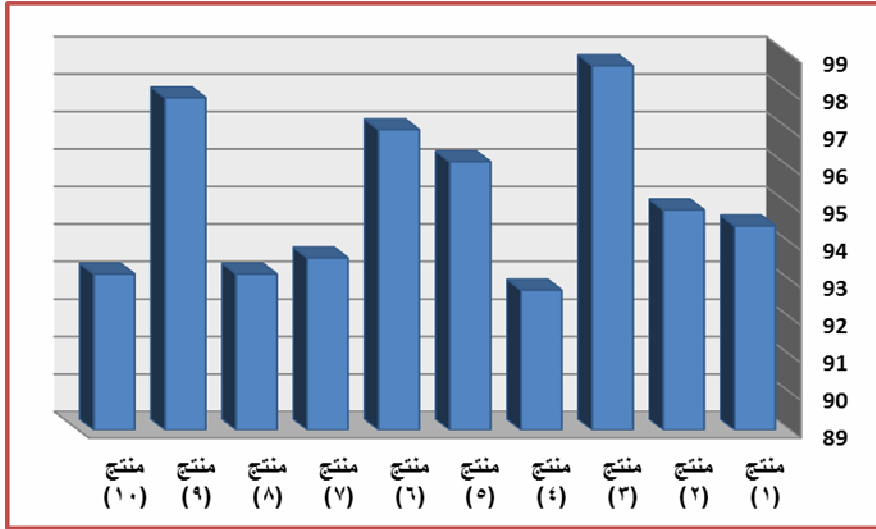
تشير نتائج جدول (٩) إلى أن قيمة (ف) كانت (٢.٧٣٧) وهي قيمة دالة إحصائية، مما يدل
على وجود فروق بين ملابس الأطفال المنفذة ببقايا الأقمشة في تحقيق الجانب الجمالي وفقاً لآراء
المتخصصين.

والجدول التالي يوضح المتوسطات ومعامل جودة ملابس الأطفال المنفذة ببقايا الأقمشة في
تحقيق الجانب الجمالي وفقاً لآراء المتخصصين.

جدول (١٠): المتوسطات ومعامل الجودة لتقييم المتخصصين ملابس الأطفال المنفذة ببقايا الأقمشة في تحقيق

الجانب الجمالي

المنتجات	المتوسط	الانحراف المعياري	معامل الجودة	ترتيب التصميّات
منتج (١)	36.83	1.33	94.44	6
منتج (٢)	37.00	1.10	94.87	5
منتج (٣)	38.50	0.55	98.72	1
منتج (٤)	36.17	1.60	92.74	9
منتج (٥)	37.50	1.38	96.15	4
منتج (٦)	37.83	0.98	97.01	3
منتج (٧)	36.50	1.22	93.59	7
منتج (٨)	36.33	1.63	93.16	8
منتج (٩)	38.17	0.75	97.86	2
منتج (١٠)	36.33	1.37	93.16	8



شكل (١) معامل الجودة لتقييم المتخصصين ملابس الأطفال المنفذة ببقايا الأقمشة في تحقيق الجانب الجمالي

من الجدول (١٠) والشكل (١) يتضح أن:

ف نجد أن أفضل ملابس الأطفال المنفذة من توليف بقايا الأقمشة في تحقيق الجانب الجمالي هي (المنتج: رقم ٣) وأقل المنتجات (المنتج: رقم ٤) وفي ضوء ما سبق يمكن قبول الفرض الأول

من فروض البحث والذي ينص علي: توجد فروق ذات دلالة إحصائية بين تقييم ملابس الأطفال المنفذة ببقايا الأقمشة في تحقيق الجانب الجمالي وفقا لآراء المتخصصين" ويمكن تفسير ذلك بأن ملابس الأطفال المنفذة ببقايا الاقمشة توصلت الي درجة قبول مرتفعة من قبل المتخصصين بمحور الجانب الجمالي مما يدل علي نجاح التصميمات المنفذة.

الفرض الثاني: توجد فروق ذات دلالة إحصائية بين تقييم ملابس الأطفال المنفذة ببقايا الأقمشة في تحقيق الجانب الوظيفي وفقا لآراء المتخصصين"

تم حساب مجموع تقييمات المتخصصين من أساتذة التخصص في مجال الملابس والنسيج ملابس الأطفال المنفذة من توليف ببقايا الأقمشة وذلك في تحقيق الجانب الوظيفي كما هو موضح بالجدول التالي:

جدول (١١) تقييمات المتخصصين لملابس الأطفال المنفذة ببقايا الأقمشة في تحقيق الجانب الوظيفي

المؤشرات	منتج (١)	منتج (٢)	منتج (٣)	منتج (٤)	منتج (٥)	منتج (٦)	منتج (٧)	منتج (٨)	منتج (٩)	منتج (١٠)
يتناسب التصميم المقترح مع المرحلة العمرية للأطفال (٢-٥) سنوات	34	39	38	34	35	38	34	35	37	34
يضيف اسلوب التوليف ببقايا الاقمشة رؤية جديدة في مجال ازياء الاطفال	38	36	38	38	38	38	36	36	38	38
يحقق التصميم المقترح نوعا من التميز والفردية	36	38	38	34	38	38	36	34	38	35
يتحقق بالتصميم المقترح العداثة	39	35	39	39	39	39	35	36	39	39
التصميم المقترح قابل للتنفيذ	38	39	38	36	37	38	36	36	38	36
يصلح التصميم المقترح للتسويق	35	36	39	36	38	39	36	36	38	36

وللتحقق من هذا الفرض تم حساب تحليل التباين لمتوسط تقييم ملابس الأطفال المنفذة ببقايا الأقمشة في تحقيق الجانب الوظيفي وفقا لآراء المتخصصين وجدول (١٢) يوضح ذلك:

جدول(١٢): تحليل التباين لمتوسط تقييم ملابس الأطفال المنفذة من توليف ببقايا الأقمشة في تحقيق الجانب الوظيفي وفقا لآراء المتخصصين

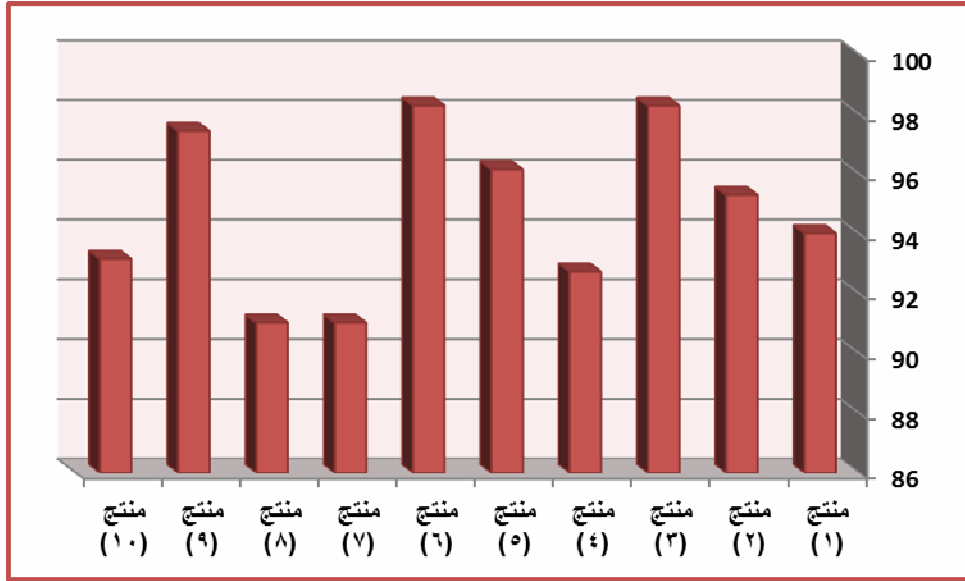
مصدر التباين	مجموع المربعات	درجة الحرية	متوسط المربعات	قيمة "ف"	الدلالة
بين المجموعات	63.350	9	7.039	3.764	.001
داخل المجموعات	93.500	50	1.870		
الكلية	156.850	59			

تشير نتائج جدول (١٢) إلى أن قيمة (ف) كانت (٣.٧٦٤) وهي قيمة دالة إحصائياً، مما يدل على وجود فروق بين ملابس الأطفال المنفذة ببقايا الأقمشة في تحقيق الجانب الوظيفي وفقا لآراء المتخصصين.

والجدول التالي يوضح المتوسطات ومعامل جودة ملابس الأطفال المنفذة ببقايا الأقمشة في تحقيق الجانب الوظيفي وفقا لآراء المتخصصين.

جدول (١٣): المتوسطات ومعامل الجودة لتقييم المتخصصين ملابس الأطفال المنفذة ببقايا الأقمشة في تحقيق الجانب الوظيفي

المنتجات	المتوسط	الانحراف المعياري	معامل الجودة	ترتيب التصيّمات
منتج (١)	36.67	1.97	94.02	6
منتج (٢)	37.17	1.72	95.30	5
منتج (٣)	38.33	0.52	98.29	1
منتج (٤)	36.17	2.04	92.74	8
منتج (٥)	37.50	1.38	96.15	4
منتج (٦)	38.33	0.52	98.29	2
منتج (٧)	35.50	0.84	91.03	9
منتج (٨)	35.50	0.84	91.03	10
منتج (٩)	38.00	0.63	97.44	3
منتج (١٠)	36.33	1.86	93.16	7



شكل (٢) معامل الجودة لتقييم المتخصصين ملابس الأطفال المنفذة ببقايا الأقمشة في تحقيق الجانب الوظيفي

من الجدول (١٣) والشكل (٢) يتضح أن:

فنجد أن أفضل ملابس الأطفال المنفذة ببقايا الأقمشة في تحقيق الجانب الوظيفي هي (المنتج: رقم ٣) وأقل المنتجات (المنتج: رقم ٨) وفي ضوء ما سبق يمكن قبول الفرض الثاني من فروض البحث والذي ينص علي: توجد فروق ذات دلالة إحصائية بين تقييم ملابس الأطفال المنفذة من توليف بقايا الأقمشة في تحقيق الجانب الوظيفي وفقا لأراء المتخصصين" ويمكن تفسير ذلك بأن ملابس الأطفال المنفذة ببقايا الأقمشة توصلت الي درجة قبول مرتفعة من قبل المتخصصين بمحور الجانب الوظيفي مما يدل علي نجاح التصميمات المنفذة.

الفرض الثالث: توجد فروق ذات دلالة إحصائية بين تقييم ملابس الأطفال المنفذة ببقايا الأقمشة في تحقيق إمكانية الاستفادة من بقايا الأقمشة وفقا لأراء المتخصصين"

تم حساب مجموع تقييمات المتخصصين من أساتذة التخصص في مجال الملابس والنسيج ملابس الأطفال المنفذة ببقايا الأقمشة وذلك في تحقيق التوليف ببقايا الأقمشة كما هو موضح بالجدول التالي:

جدول (١٤) تقييمات المتخصصين لملابس الأطفال المنفذة ببقايا الأقمشة في تحقيق إمكانية الاستفادة من

بقايا الأقمشة

المؤشرات	منتج (١)	منتج (٢)	منتج (٣)	منتج (٤)	منتج (٥)	منتج (٦)	منتج (٧)	منتج (٨)	منتج (٩)	منتج (١٠)
ملاءمة ألوان الخامات المستخدمة مع بعضها البعض في التصميم	37	36	37	37	37	37	36	37	37	37
تتوافق الخامات المستخدمة في التصميم مع بعضها البعض	37	37	37	37	36	37	37	36	37	37
ملاءمة التصميم المقترح والخامة المقترحة	38	37	39	38	39	38	38	37	38	39
تناسب الخامات المستخدمة في التصميم والمرحلة العمرية للأطفال	38	38	38	38	38	38	38	38	38	38
يناسب أسلوب توليف بقايا الأقمشة المستخدمة في التصميم والمرحلة العمرية	39	38	38	38	39	39	38	38	38	39
يمكن تنفيذ وتسويق التصميم المقترح بأسلوب التوليف ببقايا الأقمشة	37	39	38	35	39	37	35	35	39	37

وللتحقق من هذا الفرض تم حساب تحليل التباين لمتوسط تقييم ملابس الأطفال المنفذة ببقايا الأقمشة في تحقيق إمكانية الاستفادة من بقايا الأقمشة وفقا لأراء المتخصصين وجدول (١٥) يوضح ذلك:

جدول (١٥): تحليل التباين لمتوسط تقييم ملابس الأطفال المنفذة ببقايا الأقمشة في تحقيق إمكانية الاستفادة

من بقايا الأقمشة وفقا لأراء المتخصصين

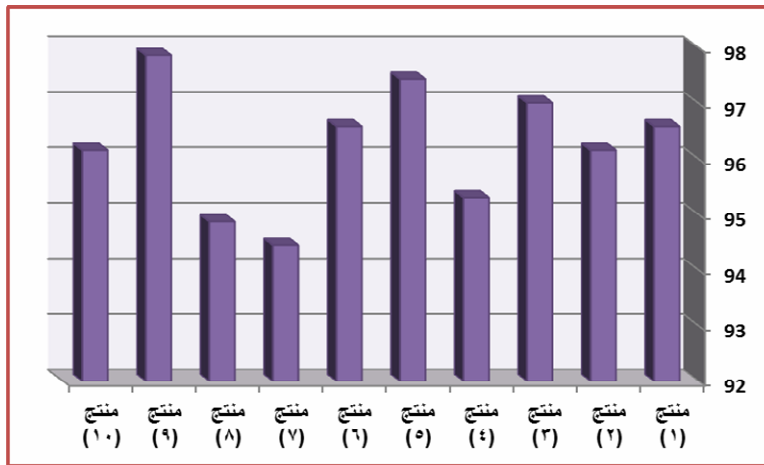
مصدر التباين	مجموع المربعات	درجة الحرية	متوسط المربعات	قيمة "ف"	الدلالة
بين المجموعات	9.933	9	1.104	1.082	.032
داخل المجموعات	51.000	50	1.020		
الكل	60.933	59			

تشير نتائج جدول (١٥) إلى أن قيمة (ف) كانت (١,٠٨٢) وهي قيمة دالة إحصائياً، مما يدل على وجود فروق بين ملابس الأطفال المنفذة من توليف بقايا الأقمشة في تحقيق إمكانية الاستفادة من بقايا الأقمشة وفقاً لآراء المتخصصين.

والجدول التالي يوضح المتوسطات ومعامل جودة ملابس الأطفال المنفذة ببقايا الأقمشة في تحقيق إمكانية الاستفادة من بقايا الأقمشة وفقاً لآراء المتخصصين.

جدول (١٦): المتوسطات ومعامل الجودة لتقييم المتخصصين لملابس الأطفال المنفذة ببقايا الأقمشة في تحقيق إمكانية الاستفادة من بقايا الأقمشة

المنتجات	المتوسط	الانحراف المعياري	معامل الجودة	ترتيب التصيغات
منتج (١)	37.67	0.82	96.58	4
منتج (٢)	37.50	1.05	96.15	5
منتج (٣)	37.83	0.75	97.01	3
منتج (٤)	37.17	1.17	95.30	6
منتج (٥)	38.00	1.26	97.44	2
منتج (٦)	37.67	0.82	96.58	4
منتج (٧)	36.83	1.17	94.44	8
منتج (٨)	37.00	1.26	94.87	7
منتج (٩)	38.17	0.98	97.86	1
منتج (١٠)	37.50	0.55	96.15	5



شكل (٣) معامل الجودة لتقييم المتخصصين لملابس الأطفال المنفذة ببقايا الأقمشة في تحقيق إمكانية الاستفادة من بقايا الأقمشة

من الجدول (١٦) والشكل (٣) يتضح أن:

فوجد أن أفضل ملابس الأطفال المنفذة من توليف بقايا الأقمشة في تحقيق التوليف ببقايا الأقمشة هي (المنتج: رقم ٩) وأقل المنتجات (المنتج: رقم ٧) وفي ضوء ما سبق يمكن قبول الفرض الثالث من فروض البحث والذي ينص علي: توجد فروق ذات دلالة إحصائية بين تقييم ملابس الأطفال المنفذة من توليف بقايا الأقمشة في تحقيق التوليف ببقايا الأقمشة وفقا لآراء المتخصصين" ويمكن تفسير ذلك بأن ملابس الأطفال المنفذة ببقايا الأقمشة توصلت الي درجة قبول مرتفعة من قبل المتخصصين بمحور إمكانية الاستفادة من بقايا الأقمشة مما يدل علي نجاح التصميمات المنفذة.

الفرض الرابع: توجد فروق ذات دلالة إحصائية بين تقييم ملابس الأطفال المنفذة من توليف بقايا الأقمشة في تحقيق جوانب التقييم (ككل) وفقا لآراء المتخصصين"

وللتحقق من هذا الفرض تم حساب تحليل التباين لمتوسط تقييم ملابس الأطفال المنفذة ببقايا الأقمشة في تحقيق جوانب التقييم (ككل) وفقا لآراء المتخصصين وجدول (١٧) يوضح ذلك: جدول(١٧): تحليل التباين لمتوسط تقييم ملابس الأطفال المنفذة ببقايا الأقمشة في تحقيق جوانب التقييم

(ككل) وفقا لآراء المتخصصين

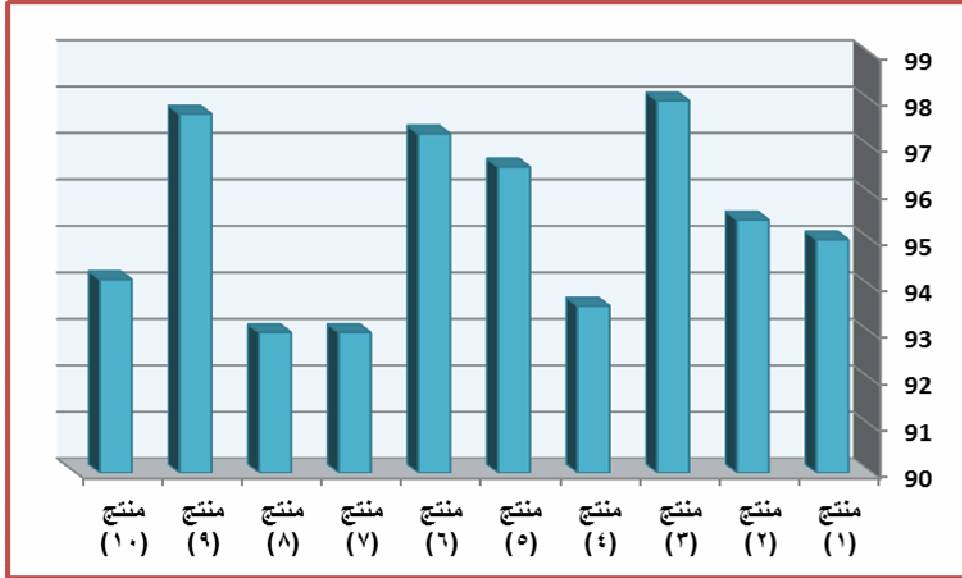
مصدر التباين	مجموع المربعات	درجة الحرية	متوسط المربعات	قيمة ف'	الدلالة
بين المجموعات	91.578	9	10.175	6.886	.000
داخل المجموعات	251.222	170	1.478		
الكلي	342.800	179			

تشير نتائج جدول (١٧) إلى أن قيمة (ف) كانت (٦.٨٨٦) وهي قيمة دالة إحصائية، مما يدل على وجود فروق بين ملابس الأطفال المنفذة ببقايا الأقمشة في تحقيق جوانب التقييم (ككل) وفقا لآراء المتخصصين.

والجدول التالي يوضح المتوسطات ومعامل جودة ملابس الأطفال المنفذة ببقايا الأقمشة في تحقيق جوانب التقييم (ككل) وفقا لآراء المتخصصين.

جدول (١٨): المتوسطات ومعامل الجودة لتقييم المتخصصين لملابس الأطفال المنفذة ببقايا الأقمشة في تحقيق جوانب التقييم (ككل)

المنتجات	المتوسط	الانحراف المعياري	معامل الجودة	ترتيب التصميمات
منتج (١)	37.06	1.43	95.01	6
منتج (٢)	37.22	1.26	95.44	5
منتج (٣)	38.22	0.65	98.01	1
منتج (٤)	36.50	1.62	93.59	8
منتج (٥)	37.67	1.28	96.58	4
منتج (٦)	37.94	0.80	97.29	3
منتج (٧)	36.28	1.18	93.02	9
منتج (٨)	36.28	1.36	93.02	9
منتج (٩)	38.11	0.76	97.72	2
منتج (١٠)	36.72	1.41	94.16	7



شكل (٤) معامل الجودة لتقييم المتخصصين لملابس الأطفال المنفذة ببقايا الأقمشة في تحقيق جوانب التقييم (ككل)

من الجدول (١٨) والشكل (٤) يتضح أن: فنجد أن أفضل ملابس الأطفال المنفذة ببقايا الأقمشة في تحقيق جوانب التقييم (ككل) هي (المنتج: رقم ٣) وأقل المنتجات (المنتج: رقم ٧، ٨) وفي ضوء ما سبق يمكن قبول الفرض الرابع من فروض البحث والذي ينص علي: توجد فروق ذات دلالة

إحصائية بين تقييم ملابس الأطفال المنفذة ببقايا الأقمشة في تحقيق جوانب التقييم (ككل) وفقا لأراء المتخصصين" ويمكن تفسير ذلك بأن ملابس الأطفال المنفذة ببقايا الأقمشة توصلت الي درجة قبول مرتفعة من قبل المتخصصين بجميع جوانب التقييم مما يدل علي نجاح التصميمات المنفذة.

الفرض الخامس: توجد فروق ذات دلالة إحصائية بين محاور ملابس الأطفال المنفذة ببقايا الأقمشة وفقا لأراء المتخصصين"

وللتحقق من هذا الفرض تم حساب تحليل التباين لمتوسط محاور تقييم ملابس الأطفال المنفذة ببقايا الأقمشة لأراء المتخصصين وجدول (١٩) يوضح ذلك:

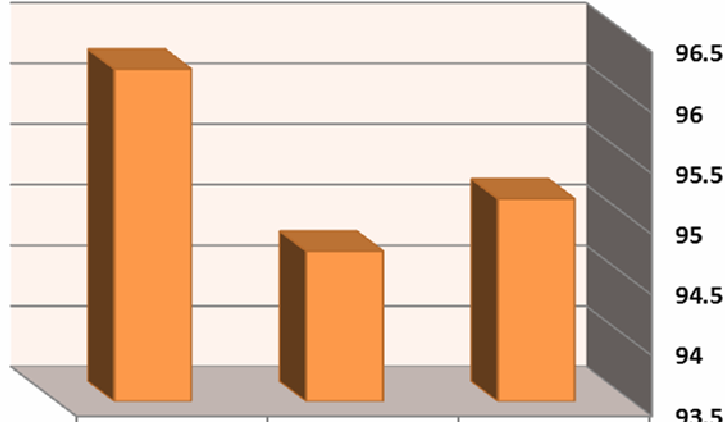
جدول(١٩): تحليل التباين لمتوسط محاور تقييم ملابس الأطفال المنفذة ببقايا الأقمشة وفقا لأراء المتخصصين

مصدر التباين	مجموع المربعات	درجة الحرية	متوسط المربعات	قيمة "ف"	الدلالة
بين المجموعات	10.833	2	5.417	2.888	.048
داخل المجموعات	331.967	177	1.876		
الكلية	342.800	179			

تشير نتائج جدول (١٩) إلى أن قيمة (ف) كانت (٢.٨٨٨) وهي قيمة دالة إحصائيا مما يدل على وجود فروق بين محاور ملابس الأطفال المنفذة ببقايا الأقمشة وفقا لأراء المتخصصين، والجدول التالي يوضح المتوسطات ومعامل الجودة وترتيب محاور ملابس الأطفال المنفذة ببقايا الأقمشة في ضوء تقييمات المتخصصين.

جدول(٢٠): المتوسطات ومعامل الجودة لمحاور ملابس الأطفال المنفذة ببقايا الأقمشة وفقا لأراء المتخصصين

المحور	المتوسط	الانحراف المعياري	معامل الجودة	ترتيب المحاور
الجانب الجمالي	37.12	1.39	95.17	2
الجانب الوظيفي	36.95	1.63	94.74	3
إمكانية الاستفادة ببقايا الأقمشة	37.53	1.02	96.24	1



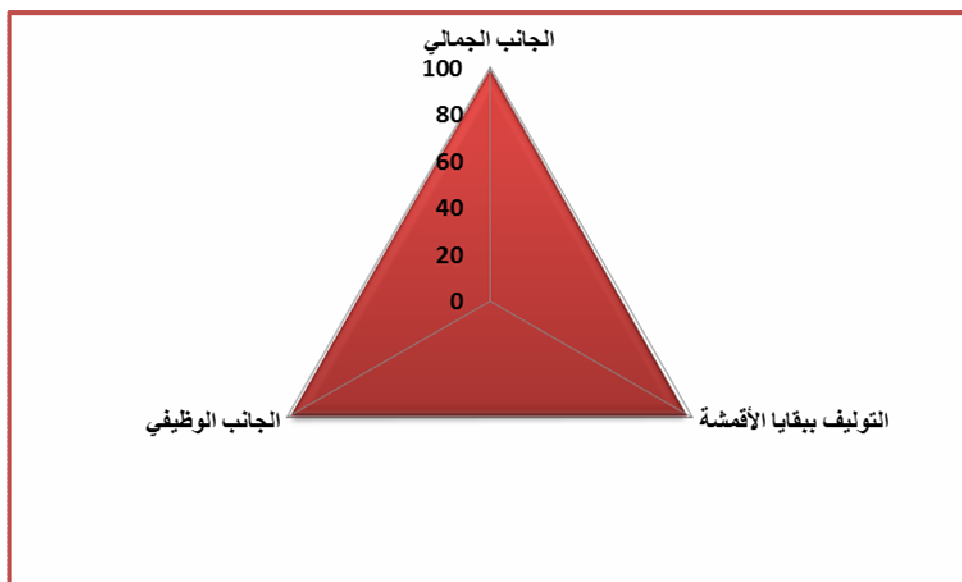
شكل (٥) يوضح معالم الجودة لتقييمات محاور الاستبيان لملابس الأطفال المنفذة ببقايا الأقمشة وفقاً لآراء المتخصصين.

من الشكل (٥) والجدول (٢١) تبين أن المحور الثالث "إمكانية الاستفادة من بقايا الأقمشة" يمثل أفضل المحاور في ضوء آراء المتخصصين، يليه المحور الأول "الجانب الجمالي"، يليه المحور الثاني: الجانب الوظيفي.

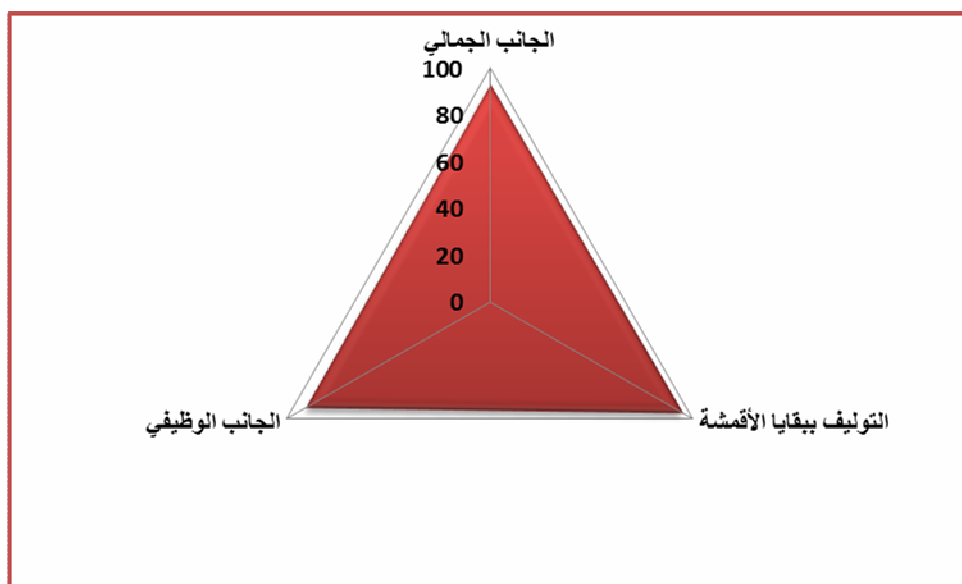
وفي ضوء ما سبق يمكن قبول الفرض الخامس من فروض البحث والذي ينص علي: توجد فروق ذات دلالة إحصائية بين محاور ملابس الأطفال المنفذة ببقايا الأقمشة "ويمكن تفسير ذلك بأن ملابس الأطفال المنفذة ببقايا الأقمشة توصلت الي درجة قبول مرتفعة من قبل المتخصصين لتقييمات محاور الاستبيان مما يدل علي نجاح التصميمات المنفذة.

جدول(٢٢): ترتيب منتجات ملابس الأطفال المنفذة ببقايا الأقمشة في تحقيق جوانب التقييم (ككل)

المنتجات	الجانب الجمالي	الجانب الوظيفي	إمكانية الاستفادة من بقايا الأقمشة	جوانب التقييم (ككل)	ترتيب التصميمات
منتج (٢)	98.72	98.29	97.01	98.01	1
منتج (٩)	97.86	97.44	97.86	97.72	2
منتج (٦)	97.01	98.29	96.58	97.29	3
منتج (٥)	96.15	96.15	97.44	96.58	4
منتج (٢)	94.87	95.30	96.15	95.44	5
منتج (١)	94.44	94.02	96.58	95.01	6
منتج (١٠)	93.16	93.16	96.15	94.16	7
منتج (٤)	92.74	92.74	95.30	93.59	8
منتج (٧)	93.59	91.03	94.44	93.02	9
منتج (٨)	93.16	91.03	94.87	93.02	9



شكل (٦) أفضل المنتجات المنفذة في ضوء آراء المتخصصين رقم (٣)



شكل (٧) أقل المنتجات المنفذة في ضوء آراء المتخصصين رقم (٨،٧)

ثانياً: نتائج استبيان تقييم ملابس الأطفال المنفذة من توليف بقايا الأقمشة وفقاً لآراء المستهلكين

الفرض السادس: توجد فروق ذات دلالة إحصائية بين تقييم ملابس الأطفال المنفذة ببقايا الأقمشة في تحقيق بنود التقييم (ككل) وفقاً لآراء المستهلكات:

تم حساب متوسط تقييم ملابس الأطفال المنفذة ببقايا الأقمشة في تحقيق بنود التقييم (ككل) وفقاً لآراء المستهلكات كما هو موضح بالجدول التالي:

جدول (٢٣) تقييمات المستهلكات لملابس الأطفال المنفذة ببقايا الأقمشة في تحقيق بنود التقييم (ككل) وفقاً لآراء المستهلكات

المؤشرات	منتج (١)	منتج (٢)	منتج (٣)	منتج (٤)	منتج (٥)	منتج (٦)	منتج (٧)	منتج (٨)	منتج (٩)	منتج (١٠)
يحقق التصميم المنفذ من بقايا الأقمشة نوعاً من الانسجام بين التصميم البنائي والتصميم الزخرفي.	144	145	149	140	149	149	142	140	144	145
يؤكد التصميم المنفذ ببقايا الأقمشة القيمة الجمالية.	148	145	148	141	148	148	141	141	148	141
تتماشى ألوان الخامات المستخدمة مع ذوقه الشخصي	145	145	146	141	147	145	141	141	145	140
يعد استخدام بقايا الأقمشة إضافة جديدة في مجال إنتاج ملابس الأطفال	144	144	139	144	139	139	144	140	139	144
يتفق ذوقه الشخصي لاقتناء (لاستخدام) هذا المنتج الابنيتي	145	145	145	145	145	145	143	140	145	145
يتناسب التصميم المنفذ من بقايا الأقمشة مع الفئة العمرية.	143	143	147	140	147	147	140	140	147	143
يتميز التصميم المنفذ بالفرديّة	144	144	147	144	148	144	144	139	144	144
يتميز التصميم المنفذ بالعاصرة	144	144	149	143	149	149	143	143	148	144
يمكن استخدام بقايا الأقمشة لإنتاج ملابس أطفال.	138	138	138	142	145	142	138	142	138	142
يلبي التصميم المنفذ احتياجات ابنتي	146	146	146	146	146	146	146	146	146	146
مناسبة الخامات المستخدمة مع التصميم.	145	142	149	142	149	149	142	142	145	142
يصلح المنتج المنفذ من بقايا الأقمشة كمنتج قابل للتسويق.	145	145	145	142	145	145	142	142	145	142
أحرص على شراء هذا النوع من المنتج عند توفره بالأسواق.	144	143	147	141	147	141	144	138	144	143

وللتحقق من هذا الفرض تم حساب تحليل التباين لمتوسط تقييم ملابس الأطفال المنفذة ببقايا الأقمشة في تحقيق بنود التقييم (ككل) وفقا لأراء المستهلكات وجدول (٢٤) يوضح ذلك:

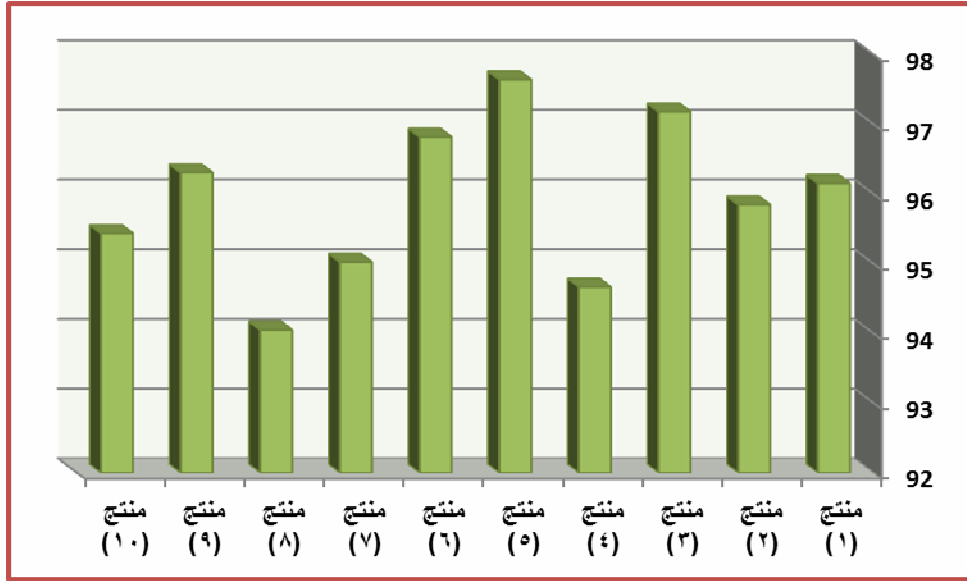
جدول(٢٤): تحليل التباين لمتوسط تقييم ملابس الأطفال المنفذة ببقايا الأقمشة في تحقيق بنود التقييم (ككل) وفقا لأراء المستهلكات

مصدر التباين	مجموع المربعات	درجة الحرية	متوسط المربعات	قيمة ف"	الدلالة
بين المجموعات	341.238	9	37.915	6.022	.000
داخل المجموعات	755.538	120	6.296		
الكل	1096.777	129			

تشير نتائج جدول (٢٤) إلى أن قيمة (ف) كانت (٦,٠٢٢) وهي قيمة دالة إحصائياً، مما يدل على وجود فروق بين ملابس الأطفال المنفذة ببقايا الأقمشة في تحقيق بنود التقييم (ككل) وفقا لأراء المستهلكات، والجدول التالي يوضح المتوسطات ومعامل جودة ملابس الأطفال المنفذة ببقايا الأقمشة في تحقيق بنود التقييم (ككل) وفقا لأراء المستهلكات.

جدول(٢٥): المتوسطات ومعامل الجودة لتقييم ملابس الأطفال المنفذة ببقايا الأقمشة في تحقيق بنود التقييم (ككل) وفقا لأراء المستهلكات.

المنتجات	المتوسط	الانحراف المعياري	معامل الجودة	ترتيب التقييمات
منتج (١)	144.23	2.24	96.15	5
منتج (٢)	143.77	2.05	95.85	6
منتج (٣)	145.77	3.52	97.18	2
منتج (٤)	142.00	1.83	94.67	9
منتج (٥)	146.46	2.70	97.64	1
منتج (٦)	145.23	3.52	96.82	3
منتج (٧)	142.54	1.56	95.03	8
منتج (٨)	141.08	2.02	94.05	10
منتج (٩)	144.46	2.99	96.31	4
منتج (١٠)	143.15	1.72	95.44	7



شكل (٨) معامل الجودة لتقييم ملابس الأطفال المنفذة ببقايا الأقمشة في تحقيق بنود التقييم (ككل) وفقا لأراء المستهلكات

من الجدول (٢٥) والشكل (٨) يتضح أن:

فوجد أن أفضل ملابس الأطفال المنفذة ببقايا الأقمشة في تحقيق بنود التقييم (ككل) هي (المنتج: رقم ٥) وأقل المنتجات (المنتج: رقم ٨) وفي ضوء ما سبق يمكن قبول الفرض السادس من فروض البحث والذي ينص علي: توجد فروق ذات دلالة إحصائية بين تقييم ملابس الأطفال المنفذة من توليف بقايا الأقمشة في تحقيق جوانب التقييم (ككل) وفقا لأراء المستهلكات" ويمكن تفسير ذلك بأن ملابس الأطفال المنفذة ببقايا الأقمشة توصلت الي درجة قبول مرتفعة من قبل المستهلكات لتقييمات الاستبيان مما يدل علي نجاح التصميمات المنفذة.

ثالثاً: مناقشة العلاقة الارتباطية بين نتائج البحث في ضوء آراء المتخصصين، وآراء المستهلكات

الفرض السابع: توجد علاقة ارتباطية بين ترتيب المتخصصين وترتيب المستهلكات لملابس الأطفال المنفذة ببقايا الأقمشة.

قامت الباحثتان بحساب معامل ارتباط الرتب لسبيرمان بين ترتيب المتخصصين والمستهلكات لملابس الأطفال المنفذة ببقايا الأقمشة كما هو موضح بالجدول التالي:

جدول (٢٦) معامل ارتباط الرتب لسبيرمان لمعرفة العلاقة الارتباطية بين ترتيب المتخصصين وترتيب المستهلكات لملايس الأطفال المنفذة ببقايا الأقمشة

المنتجات	المتخصصين	المستهلكات	معامل ارتباط الرتب لسبيرمان
منتج (١)	6	5	0.881** علاقة ارتباطية دالة عند مستوي (٠,٠١)
منتج (٢)	5	6	
منتج (٣)	1	2	
منتج (٤)	8	9	
منتج (٥)	4	1	
منتج (٦)	3	3	
منتج (٧)	9	8	
منتج (٨)	9	10	
منتج (٩)	2	4	
منتج (١٠)	7	7	

تشير نتائج الجدول إلى أن: العلاقة الارتباطية بين ترتيب كل من المتخصصين والمستهلكات وذلك في ضوء محاور التقييم لكل منهم بلغت قيمة (ر = ٠,٨٨١) وهي دالة إحصائياً عند مستوى دلالة (٠,٠١) وهي علاقة طردية أي أن هناك توافق بين التقييم من الناحية العلمية والعملية.

وبذلك يمكن للباحثة قبول الفرض الذي ينص على " توجد علاقة ارتباطية بين ترتيب المتخصصين وترتيب المستهلكات لملايس الأطفال المنفذة من ببقايا الأقمشة

التوصيات:

١. زيادة الوعي بأهمية إعادة التدوير كناحية وظيفية والحفاظ على البيئة.
٢. إجراء دراسات وبحوث بمجال إعادة تدوير بقايا الأقمشة في منتجات يمكن استخدامها.
٣. فتح مجال للصناعات الصغيرة تقوم على إعادة تدوير بقايا الأقمشة.

المراجع:

- أبو سعدة محمد نجيب: "المخالفات الصلبة وإمكانات تدويرها بيولوجياً"، ط١، دار الفكر العربي، القاهرة، ٢٠٠٥ م.
- المنجد الوسيط: ط٢، بيروت، دار دمشق، ٢٠٠١ م.
- النويهي عبد الباري علي: " الجدوى الاقتصادية لإعادة تدوير النفايات البلدية الصلبة حالة دراسية على مدينة جدة"، رسالة ماجستير، جامعة الملك عبد العزيز، ٢٠٠٤ م.
- اميرة عبد الله نور الدين: "تصميم مفروشات بالزخارف النباتية من بقايا الأقمشة وإمكانية استفادة الأسر المنتجة منها"، مجلة بحوث التربية النوعية، ١٨ع، كلية التربية النوعية، جامعة المنصورة، ٢٠١٠ م.

- **ايناس السيد الدريدي:** "الاستفادة من بقايا الأقمشة لإنتاج لعب الأطفال (برنامج تدريبي)"، المؤتمر العلمي السنوي العربي الخامس - الدولي الثاني - الاتجاهات الحديثة في تطوير الاداء المؤسسي والأكاديمي في مؤسسات التعليم العالي النوعي في مصر والعالم العربي، كلية التربية النوعية، جامعة المنصورة، ٢٠١٠م.
- **ثناء مصطفى السرحان:** تدوير بقايا الأقمشة لاستخدامها في كمكلمات المفروشات، بحث منشور، مجلة بحوث التربية النوعية عدد (٢٣) - أكتوبر - الجزء الأول - جامعة المنصورة، ٢٠١١ م.
- **سحر السعيد إبراهيم:** "الإمكانات التشكيلية لبقايا الأقمشة كمدخل تعبيرى في التصوير (بالكولاج)"، رسالة ماجستير، غير منشور، كلية التربية الفنية جامعة حلوان، ١٩٩٨م.
- **سحر علي زغلول علي:** "الأبعاد التشكيلية لإعمال - جون ميرو، ويول كلي- كمصدر لتصميم وتنفيذ ملابس الأطفال"، بحث منشور، مجلة علوم وفنون، جامعة حلوان، المجلد (٢٣) العدد الثالث، ٢٠١١م.
- **سمر علي محمد علي:** "الإمكانات التشكيلية للخامة كمصدر للتصميم على المانيكان"، بحث منشور، مجلة علوم وفنون، المجلد السابع عشر، العدد الأول، يناير، ٢٠٠٥م.
- **رحاب احمد عطية:** "استخدام بقايا الأقمشة كاتجاه ابتكاري في تعلم التصميم الطباعي للمبتدئين"، المؤتمر العلمي السنوي العربي الرابع: إدارة المعرفة وإدارة رأس المال الفكري في مؤسسات التعليم العالي في مصر والوطن العربي، كلية التربية النوعية، جامعة المنصورة، ٢٠١٢م.
- **صفاء حلمي السيد:** "الشخصيات الأسطورية في التراث المصري كمصدر للإلهام في تصميم ملابس الاطفال سن (٤- ٨) سنوات" رسالة ماجستير غير منشوره، كلية الاقتصاد المنزلي جامعة المنوفية، ٢٠١٠م.
- **عفاف كمال علي محمود:** "إمكانية الحصول على تأثيرات جمالية ووظيفية مستوحاة من الفنون الحديثة باستخدام بقايا الأقمشة لمنتجات الأطفال" رسالة ماجستير غير منشور، كلية الاقتصاد المنزلي جامعة المنوفية ٢٠٠٠ م.
- **عهد عبد المنعم عباس:** "دراسة خواص أقمشة ملابس الأطفال الصيفية في المرحلة المبكرة من سن ٢- ٦ سنوات"، رسالة ماجستير، غير منشورة، كلية الفنون التطبيقية، جامعة حلوان، (٢٠٠٠م).
- **لمياء إبراهيم احمد عبد الفتاح:** "برنامج تدريبي لتأهيل الخريجات لصناعة بعض كمكلمات الملابس من بقايا الأقمشة"، المؤتمر العلمي السنوي العربي الخامس - الدولي الثاني - الاتجاهات الحديثة في تطوير الاداء المؤسسي والأكاديمي في مؤسسات التعليم العالي النوعي في مصر والعالم العربي، كلية التربية النوعية، جامعة المنصورة، ٢٠١٠م.
- **محمد جمال ماضي:** "الصناعات الصغيرة ودورها في حل مشكلة البطالة"، أكاديمية البحث العلمي، ١٩٩٦م.
- **مفيدة عبد الرحمن عبد الواحد:** "تأثير نوعية النسيج وتصميم الملابس على الطفل من النواحي الصحية والنفسية والجمالية من سن ٢- ٧ سنوات"، رسالة ماجستير، غير منشورة، كلية التربية بجدة، قسم اقتصاد منزلي، (١٩٩٨م).
- **منى طارق حامد الجاني:** "تصميمات زخرفية مبتكرة مستوحاة من الفن الإسلامي وأساليب تنفيذها على ملابس الأطفال"، رسالة دكتوراه، غير منشورة، كلية التربية النوعية، جامعة المنصورة، ٢٠١٢م.
- **منى موسى، نجدة ماضي:** "ملابس الطفل"، مكتبة بستان المعرفة، الإسكندرية، ٢٠٠٥م.

- نجدة إبراهيم ماضي: توظيف بقايا الأقمشة في عمل مفروشات منزلية مبتكرة، المؤتمر العربي الثاني عشر للاقتصاد المنزلي، المجلد (١٨) - العدد (٣)، كلية الاقتصاد المنزلي، جامعة المنوفية، ٢٠٠٨ م.
- وفاء حسن شافعي: "ملابس الأطفال من الولادة إلى ١٢ سنة"، دار الزهراء، الرياض، ٢٠٠٩ م.
- Wang, Youjiang (2006) recycling in textiles, woodhead publishing LTD, Cambridge, England.

The Formative potential of textile residues as an entrance to the implementation of pre-school children's clothes

Abstract

Despite the technological advances that have been made to the garment and textile industry, there is non-little wastage at various stages, where textile residues are produced during various manufacturing stages in the garment and textile industry, the residue and waste of fabrics from exhaust are useless to be used. This is by reducing consumption and reuse, where the main objective of the research was to identify the Formative residue potential of the fabrics to provide children's clothing designs (dress) for the Age of(2 – 5)years implemented with residues of fabrics and the degree of acceptance of specialists in the field of clothing, textiles and consumables (The mothers) children's clothes carried with the remains of fabrics. The research followed the analytical descriptive approach with the applied study and the researchers found the possibility of finding artistic value from the formation of textile residues through the juxtaposition, repetition, exchange and classification and employ them in the implementation of the number of (10) Dress of the Girl of the Age (2 – 5) Years with textile residues, where the designs implemented with the residue of fabrics to accept the specialists, the design arrangement according to the opinion of the specialists is the third design, ninth, sixth, fifth, second, first, tenth, seventh, eighth, and the designs implemented with the residue of fabrics on Acceptance of consumables The order of designs according to the consumers ' opinions would be the design of the fifth, third, sixth, ninth, first, second, tenth, seventh, fourth and finally the eighth design