

"دراسة تحليلية لأزياء المرأة العثمانية في المسلسل التركي (السلطانة كوسم) والاستفادة منها في استحداث تصميّات ملبسيه معاصرة"

"An analytical study of the fashion of the Ottoman women in the turkish dramatic work (Qusem Sultan) and benefiting from it in creating contemporary clothing designs

م.د/ هبه عبدا لله بسيوني سلامه

مدرس بقسم الملابس والنسيج - كلية الاقتصاد المنزلي - جامعة الأزهر

Dr. Heba Abdullah Bassiony Salama

Lecturer at Department of Clothing and Textiles, Faculty of Home Economics, Al-Azhar University

Hebaslama1849.el@azhar.edu.eg

ملخص البحث :

تعتبر الأزياء الدرامية هي العنصر الأول الذي يظهر به الفنان فهي تسبق كل العناصر الدرامية وبذلك تكون هي أداة التعريف الأولى والمرئية للشخصيات في العمل الدرامي ويعتبر المسلسل التاريخي شاهداً على عصر من العصور بكل تفاصيله لذلك كانت للأزياء التاريخية أهميه كبيرة في تجسيد الأحداث التاريخية في المسلسل لارتباطها بشكل عام بفترة زمنية محدده وتحدد الهوية التاريخية من خلال الطرز الخاصة بالأزياء فهي بمثابة سجل للمعلومات يمكن من خلالها تحقيق الشكل المرئي لتصميم الزي المناسب للعمل الدرامي حسب الدرجات الاجتماعية والاقتصادية والسياسية. ومما لا شك فيه أن للدراما التاريخية التركية تأثيراً كبيراً على المتلقي نظرا لثرائها الفني وثرائها في مجال الأزياء ومكملاتها ومن هذا المنطلق فكرت الباحثة في إجراء دراسة تحليلية لأزياء المرأة العثمانية في المسلسل التركي التاريخي (السلطانة كوسم) وقد تم اختيار هذا المسلسل لانتشاره الواسع وارتفاع نسب مشاهدته في جميع أنحاء الوطن العربي وخارجه وأيضا لأن قصة المسلسل تدور حول واحدة من أعظم سلطانات الدولة العثمانية وهي السلطانة كوسم زوجة السلطان أحمد الأول السلطان الرابع عشر للدولة العثمانية وقد تم عمل معالجة درامية لأزياء المسلسل ووصف وتحليل لأشهر طرز الأزياء النسائية فيه وقد أثبتت النتائج أن الدراسة التحليلية لأزياء النساء في المسلسل موضوع البحث قد أعطت نتائج مبهرة لتكون أساس لاقتراح تصميّات ملبسيه معاصره وبالفعل تم ابتكار مجموعه من تصميّات الأزياء وعددها 18 تصميم وقد حصلت جميع هذه التصميّات على متوسطات حسابيه عالية مما يدل على قبولها كأفكار تصميميه مبتكره وتحمل روح العصر المقتبسة منه

الكلمات المفتاحية :

الدراسة تحليلية – الدراما التاريخية – السلطانة كوسم.

Abstract:

Dramatic costumes are considered the first element by which the artist appears, as they precede all dramatic elements and thus are the first and visual identification tool for dramatic characters. The historical Dramatic is a witness to an era of all ages Its details, therefore, historical costumes were of great importance in embodying the historical events in the historical Dramatic because they are generally related to a specific time period. During which to achieve the visual form to design the appropriate costume for the dramatic work.

the historical Turkish drama has a great impact on the recipient due to its artistic richness as well as in the field of fashion and its complement. From this standpoint, the researcher considered conducting an analytical study of fashion for women in the Turkish historical drama " Qosum Sultan ". This Turkish historical drama was chosen because of its high levels of viewing it inside and outside the Arab world and also because the story of the historical drama revolves around one of the greatest Sultan of the ottoman empire.

The results have proven that The analytical study of women's fashion in the historical drama that is the subject of the research has given impressive results to be the basis for proposing contemporary clothing designs. Indeed, a group of 18 fashion designs have been created and all designs have been obtained. On high mathematical averages, which indicates its acceptance as innovative design ideas.

Key words:

analytical study - historical drama - Qosum Sultan

المقدمة:

تعتبر الأزياء الدرامية هي العنصر الأول الذي يظهر به الفنان ما يعني أنها سبقت كل العناصر الدرامية وبذلك تكون هي أداة التعريف الأولى للشخصيات في العمل الدرامي ويأتي دور مصمم الأزياء التاريخية ليكون على دراية كبيرة بالعصر الذي تدور فيه الأحداث بكل تفرعاته السياسية والثقافية والاجتماعية والاقتصادية لذلك من الضروري قراءه كل ما يتعلق بالمرحلة التاريخية الخاصة بالعمل كنقطة انطلاق لتصميم أزياء تساعد على بناء الشخصية وتحديد هويتها (يسري معوض عيسى وإيناس لافي 2019 ص 143) ومما لا شك فيه أن للدراما التركية دور كبير في نشر الثقافات المختلفة لجميع أنحاء العالم ولها تأثير كبير على المتلقي نظرا لثرائها الفني وثنائها في مجال الأزياء ومكملاتها ومن هذا المنطلق فكرت الباحثة في إجراء دراسة تحليلية لأزياء المرأة العثمانية في المسلسل التركي التاريخي (السلطانة كوسم) وقد تم اختيار هذا المسلسل لانتشاره الواسع وارتفاع نسب مشاهدته في جميع أنحاء الوطن العربي وخارجه وأيضا لأن قصة المسلسل تدور حول واحدة من أشهر وأعظم سلطانات الدولة العثمانية ومن ثم يمكن الاستفادة من هذه الدراسة في إبراز دور الدراما التاريخية في نقل ثقافات الشعوب وأيضا استحداث مجموعه مبتكره من الأزياء النسائية تناسب المرأة العصرية نظرا لثراء أزياء هذه الفترة من حيث القصات والخامات والألوان والشكل العام للتصميم ويمكن تلخيص مشكله البحث في الآتي :

- 1- قلة الاعتماد على الدراسات التحليلية للأزياء التاريخية الدرامية كأساس لتصميم الأزياء بشكل عصري .
- 2- محاولة إثبات أن الدراما التاريخية التركية ثرية جداً من حيث التصميمات الملبسية النسائية مما يجعلها مصدر مهم للإلهام بشكل عصري .
- 3- تقديم تصميمات ملبسية نسائية تتميز بالأصالة وتلقى قبول لدى المرأة العصرية وتتناسب مع ذوقها الشخصي وتتماشى مع التطور الحادث في مجال تصميم الأزياء .

أهداف البحث :

- 1- دراسة أهم ما يميز الأزياء التاريخية النسائية التركية من خلال أزياء الشخصيات في مسلسل السلطانة كوسم.
- 2- التعرف على أشهر طرز الأزياء النسائية العثمانية بشكل عام في الفترة التاريخية التي تدور فيها أحداث المسلسل.
- 3- توضيح أهمية المصداقية في تنفيذ الأزياء الدرامية لتتنقل أحداث العصر التاريخي بواقعيه.

4- الاستفادة من الدراسة التحليلية لأزياء النساء في المسلسل موضوع البحث للحصول على تصميمات ملبسيه تناسب المرأة العصرية في الفئة العمرية من (18-35) سنة.

أهمية البحث :

- 1- الارتقاء بمستوى الابتكار لدى مصممي الأزياء من خلال الدراسات التحليلية لأزياء الأعمال الدرامية.
- 2- إبراز دور الدراما التاريخية في نقل ونشر التراث الثقافي والتاريخي للدول بشكل متميز.
- 3- إلقاء الضوء على أهمية الدراما التاريخية كمصدر الهام لمصممي الأزياء للاقتباس منها بشكل عصري.
- 4- تقديم معالجة درامية للأزياء النسائية التاريخية التركية في مسلسل السلطنة كوسم.

فروض البحث :

- 1- "توجد فروق ذات دلالة إحصائية بين إستجابات السادة المتخصصين على التصميمات الملبسيه المبتكرة بناء على الدراسة التحليلية لأزياء النساء فى المسلسل التركي التاريخي السلطنة (كوسم) فى تحقق عناصر وأسس التصميم والقيم الابتكارية".
- 2- " يمكن الاستفادة من الدراسة التحليلية لأزياء النساء فى المسلسل التركي التاريخي السلطنة (كوسم) فى استحداث تصميمات ملبسيه تناسب المرأة العصرية (من وجهة نظر السادة المتخصصين) .
- 3- " توجد فروق ذات دلالة إحصائية بين إستجابات المستهلكين على التصميمات الملبسية المبتكرة بناء على الدراسة التحليلية لأزياء النساء فى المسلسل التركي التاريخي السلطنة (كوسم) .
- 4- " يمكن الاستفادة من الدراسة التحليلية لأزياء النساء فى المسلسل التركي التاريخي السلطنة (كوسم) فى استحداث تصميمات ملبسيه تناسب المرأة العصرية (من وجهة نظر المستهلكين)".

منهج البحث :

يتبع هذا البحث المنهج الوصفي التحليلي والمنهج التطبيقي.

حدود البحث : تتلخص حدود البحث في الآتي :

- 1- **حدود موضوعية** : يشمل البحث على دراسة تحليليه لأزياء فى العمل الدرامي التركي التاريخي السلطنة كوسم.
- 2- **حدود زمانية ومكانية**: الدراسة التحليلية للأزياء التاريخية للمرأة العثمانية في تركيا في الفترة التاريخية المحددة للمسلسل موضوع البحث 1603 إلى 1651 م.
- 3- **الفئة العمرية المستهدفة** : اقتراح تصميمات معاصره مبنية على الدراسة التحليلية لأزياء النساء فى مسلسل السلطنة كوسم تناسب الفئات العمرية من 18 إلى 35 سنة.

أدوات البحث :

- 1- المراجع الخاصة بالجانب النظري للبحث
- 2- اللقطات والبوسترات التي تم تحليلها من المسلسل موضوع البحث
- 3- برنامج الفوتوشوب لتلوين التصميمات المقترحة.
- 4- استمارة الاستبيان الخاصة بالمتخصصين وبرنامج spss للتحليل الإحصائي للحصول على نتائج البحث.

عينة البحث :

- 1- تحليل عينات من التصميمات التاريخية للأزياء النسائية فى مسلسل السلطنة كوسم من خلال اللقطات أو بعض بوسترات المسلسل.
- 2-مجموعه من الأساتذة المتخصصين فى المجال وعددهم 11 محكم ومجموعه من المستهلكين وعددهم 11.

مصطلحات البحث :

- 1- **الأزياء التاريخية :** هي تلك الأزياء التي تحدد الهوية التاريخية لفترة ما و استخدام هذه الطرز كسجل للمعلومات يمكن من خلالها تحقيق الشكل المرئي لتصميم الزي المناسب للشخصيات التاريخية حسب درجاتهم الاجتماعية والاقتصادية والسياسية(يسري معوض عيسى2019 - ص 146).
- 2- **الدراما:** تعني الفعل في اللغة اللاتينية والمقصود هو الفعل المتحرك أو الحي(عبد الرحيم درويش2005 - ص ٢٠) وقد عرف أرسطو الدراما بأنها مضاهاة لفعل الإنسان(رجاء الغمراوي وسهي محمد2012 - ص ١٣).
- 3- **الدراما التلفزيونية :** هي نوع من النصوص الأدبية التي تعرض عن طريق التمثيل في التلفزيون مصحوبة بالموسيقى والغناء وفن الأوبرا (أشرف محمد المناصير2011 - ص ١٢).
- 4- **الدراما التاريخية:**هي القصة الدرامية التي تتخذ مرجعيتها من التاريخ(يسري معوض 2019 - ص ٤٦).
- 5- **السلطنة كوسم :** أشهر سلطنات الدولة العثمانية التي تعتبر أنها حكمت فعليا عام 1617 بعد وفاه زوجها السلطان احمد الأول وهي تعتبر أكثر سيده احتكرت منصب السلطنة الأم خلال حكم ابنها مراد الرابع وإبراهيم الأول لفترة ربع قرن من الزمان(يلماز أوزتونا1988 - ص ٤٥٥).

الدراسات السابقة :

- 1- **"دراسة يسري معوض عيسى احمد 2016"المعالجه الدرامية للأزياء التركية لمسلسل حريم السلطان الجزء الأول** : هدفنا هذه الدراسة إلى التعرف على سمات الأزياء التركية التاريخية النسائية وطريقه المعالجة الدرامية للأزياء التركية لمسلسل حريم السلطان الجزء الأول وتوصلت الدراسة إلى انه توجد فروق ذات دلالة إحصائية بين التصميمات المنفذة في كل من تكامل الجوانب الجمالية والدور الجمالي للأزياء في المسلسل وكذلك الدور النفسي لها و دور المصمم في المسلسل و مصداقية العمل الفني للأزياء وقد اتفقت الدراسة السابقة مع الدراسة الحالية في إجراء الدراسة على الأزياء التركية النسائية في الدراما التركية وتختلف الدراسات في أن الحالية تقدم دراسة تحليلية للأزياء التركية النسائية في مسلسل السلطنة كوسم مع استحداث تصميمات معاصره مبنية على هذه الدراسة التحليلية.
- 2- **"دراسة مرام محمود ثابت 2015"الأثر الدرامي والتشكيلي للأزياء العربية في الأفلام التاريخية** : هدفنا الدراسة إلى الوصول إلى لغة تشكيلية خاصة لتصميم الأزياء وإظهار دور مصمم الأزياء في الفيلم التاريخي والكشف عن العلاقة المتوافقة بين الأزياء والماكياج والديكور والإضاءة في الفيلم التاريخي وقد توصلت الدراسة إلى أن هناك دور فعال للأزياء في إيصال فكره الكاتب إلى المتلقي عن طريق التصاقها بالشخصيات وارتباطها الدائم بها وتوصلت الدراسة أيضا إلى انه للأزياء أهمية بالغة في إيصال رؤية ناجحة للشخصيات الدرامية وتوافقها مع بعضها البعض وهذا ما يعكسه نجاح العمل الفني وقد اتفقت الدراسة السابقة مع الدراسة الحالية في دراسة الأزياء الدرامية في الأعمال التاريخية الدرامية واختلفت الدراسة الحالية في أنها تقدم دراسة تحليلية للأزياء التاريخية التركية النسائية في مسلسل السلطنة كوسم.
- 3- **"دراسة أحمد محمد إبراهيم 2013"دراسة تحليلية تطبيقية في تصميم وتشكيل الأزياء التاريخية الفرنسية في السينما العالمية في عصر الملكة ماري أنطوانيت لرفع كفاءه الاداء الى مصممي ازياء السينما** : هدفنا الدراسة إلى تحليل بعض الأزياء التاريخية في عصر الملكة ماري أنطوانيت مع تحديد دور التشكيل في رسم ملامح الأزياء التاريخية لعصر الملكة ماري أنطوانيت واقتراح تقنيات لتشكيل وتنفيذ بعض أزياء الملكة ماري أنطوانيت وقد توصلت الدراسة إلى التحقق من الجانب الجمالي للمشد في الشكل العام للتصميمات المنفذة ومساييره المشد لخطوط التصميم وكذلك تحقق الجانب الوظيفي والاقتصادي للتصميمات وتحقق أسس وعناصر التصميم وقد اتفقت الدراسة السابقة مع الدراسة الحالية

في أنها تقدم تحليل لبعض الأزياء التاريخية واختلفت الدراسة الحالية في أنها تقدم تحليلاً للأزياء النسائية في الدراما التركية في مسلسل السلطنة كوسم.

4- دراسة الشيماء أحمد طلعت عبد العزيز 2010 "أزياء الأعمال الدرامية التاريخية المنتجة خلال الفترة بين 1990 إلى 2006": هدفت هذه الدراسة إلى التعرف على مدى تأثير الأزياء في تحقيق مصداقية العمل الدرامي المنتج في الفترة من 1990 إلى 2006 والتعرف على الجوانب التاريخية التي يجب دراستها لتوفير المعلومات اللازمة لوضع التصور النقدي لتصميم أزياء العمل الدرامي التاريخي وقد توصلت الدراسة إلى أن الأزياء المصممة للأعمال الدرامية التاريخية لها أهميه كبيره في توصيل الرسالة الإعلامية والفنية للمتلقى كما أن للأعمال الدرامية التاريخية أهميه كبيره في الارتقاء بالمجتمع وتعريف الشعوب بحضارتها وتاريخها وقد اتفقت الدراسة السابقة مع الدراسة الحالية تقديم دراسة تحليليه لأزياء الأعمال الدرامية التاريخية واختلفت الدراسة الحالية في أنها تقدم دراسة تحليليه لأزياء المرأة العثمانية في الدراما التركية التاريخية من خلال مسلسل السلطنة كوسم.

5- دراسة آلاء محمد حسن إبراهيم بخيت 2012 "تصميم الأزياء وعلاقته بالعناصر الدرامية في الفيلم السينمائي": هدفت الدراسة إلى التواصل مع المتلقي وتحقيق تصورات الفنيه والارتقاء بها ثم توافق الأزياء مع بعضها البعض في العمل السينمائي وعلاقتها بعناصر العرض الفني الأخرى وقد توصلت هذه الدراسة إلى أن الأزياء تحقق التفاعل بينها وبين عناصر البناء الدرامي من خلال الفكرة والشخصية والحوار وغيرها وتعكس الأزياء الموقف الدرامي من خلال تجسيد الشخصية الدرامية من حيث تصميم الزى واتفقت الدراسة السابقة مع الدراسة الحالية في دراسة الأزياء الدرامية وتأثيرها على المتلقي أو المشاهد و اختلفت الدراسة الحالية في تقديم دراسة تحليليه للأزياء الدرامية النسائية التركية في الدراما التاريخية من خلال مسلسل السلطنة كوسم.

6- دراسة آلاء أحمد الدالي 2019م " دراسة وصفية لملابس السيدات في العصر العثماني دراسة حالة (مسلسل القرن العظيم)" هدفت الدراسة الى تقديم عرض وصفى لأزياء العصر العثماني في الفترة من 1520 الى 1566 م من خلال مسلسل القرن العظيم(حريم السلطان) وأشارت النتائج إلى ثراء هذه الفترة كمصدر إلهام للمصمم وتصميم مجموعة معاصرة من الأزياء النسائية واختلفت الدراسات في أن الدراسة الحالية تقدم دراسة تحليلية لأزياء النساء في المسلسل التركي التاريخي السلطنة كوسم في الفترة 1603 إلى 1651م مع رسم التصميم مسطح ورسم لقطع الباترون المكونة لكل موديل تم تحليله في المسلسل وابتكار تصميمات ملابس معاصرة مبنية على أساس هذه الدراسة .

الجانب النظري للبحث : نبذه مختصره عن الفترة التاريخية التي تدور حولها أحداث المسلسل :

تدور أحداث المسلسل في الفترة التاريخية بداية من عام 1603 منذ دخول أنستاسيا أو "السلطنة كوسم" قصر الحكم العثماني وحتى وفاتها عام 1651 م السلطنة كوسم هي زوجة السلطان احمد الأول الذي تولى الحكم بعد وفاه والده وقد اتصف بأنه يحب الخير وكان كثير الأعمال الخيرية وخاصة في بلاد الحرمين الشريفين (إسماعيل احمد ياجي 1996- ص 104) اسمها "خاصكي كوسم ماه بيكر سلطان" واسمها الحقيقي أنستاسيا ولدت عام 1590 في جزيرة فينوس وقد وقعت في الأسر وأرسلت ضمن مجموعه هدايا إلى قصر الباب العالي في اسطنبول ودخلت أنستاسيا الإسلام و غيرت اسمها إلى كوسم وأطلق عليها ماه بيكر أي وجه القمر وتزوجها السلطان (موقع قناة تاريخ الدولة العثمانية يوتيوب FB @ottoman 1924) توصف كوسم بأنها كانت ذكية بدرجه استثنائية وتهتم بإرضاء الشعب حيث تركت خلفها مؤسسات خيريه كثيرة أنعشت خزينة الدولة بعد وفاتها و هي أشهر سلطانات الدولة العثمانية و أكثر سيده احتكرت منصب السلطنة الأم فتجمع بين يديها سلطات مكنتها أن تكون ضلعا أساسيا في الخلافة العثمانية في القرن السابع عشر(يلماز أوزتونا 1988- ص ٤٥٥-٤٥٨).

أشهر طرز الأزياء النسائية التاريخية التركية:

1-الأنطاري : وهو كالسترة القصيرة يكون أعلى الوسط ويرتدى بدلا من اليلك وقد يصنع من خامة الحرير أو القطن وقد يكون ابيض وله أكمام طويلة ويزرر من جهة الأمام ابتداء من الصدر بحيث يكون الصدر مكشوبا ومستور بالقميص(ثريا نصر 2000 - ص ٥٣).



شكل (1) فريق عازفات إحداهن ترتدي الأنطاري قصير أعلى الوسط مغلق بأزرار" يسرى معوض 2019ص154"

1- الجبة : من الملابس الخارجية ارتدتها المرأة بجانب الرجل في العصر العثماني وتعددت أشكالها طبقا لنوعيه القماش والزخرفة والطول والاتساع وكذلك طول الأكمام وعرضها وكانت تصنع من خامات مختلفة مثل القطن والكتان والديباج وتبطن ببطانة فرو في الشتاء (يسرى معوض عيسى 2019 - ص ١٥١).



شكل(2)بوضح صورة من صور الجبة من خامة الساتان مع خامة تشبه الشانيليا من ملابس المسلسل

2- الحبرة : رداء اسود شفاف واسع يغطي الجسم ويتدلى حتى العقبين ويصنع من الحرير(ثريا نصر 2000 -ص ٥٩)
3- اليلك : رداء خارجي يلبس فوق القميص مفتوح من الأمام حتى الذيل وتتسع فتحه الصدر ليظهر الثديان ويغلق بأزرار في الجزء العلوي حتى الخصر و مفتوح من الجانبين والكمات ضيقان ينتهيان عند المعصم ويوجد فوق اليلك حزام من الحرير حول الخصر وهو أشهر رداء يحمل الهوية التركية الواضحة (آمال المصري 1999 - ص ٥٩_ ٦٠).



شكل (3)اليلك ضيق إلى الوسط ومتسع من أسفل ويضم بحزام " يسرى معوض 2019 ص 152 "

واليلك في زي المناسبات شفاف مقلّم ويرتدي أسفله ثوب من القماش الخفيف بلون فاتح على شكل كشكشه على الصدر بسيطة ثم السروال(كفاية سليمان احمد وآخرون2010 - ص336).



شكل (4) فريق عازفات يرتدين القمصان " يسرى معوض ص154"

السبلة : هي قميص من التافاته يغطي كاهه الملابس وتتدلى حتى الأرض و ترتديه النساء عند الخروج من المنزل ويمكن أن يصنع من الحرير(ثريا نصر 2000 - ص 62).

٦- السروال : يلبس في الجزء السفلي من الجسم ومنه أنواع عده فمنه الفضفاض ويلم في نهاية الساق فوق القدمين ومنه محبوبك ومنه طويل ومنه ما يخفي الأقدام (ثريا نصر 2000 - ص 64-٦٥).

٧- الصديري :ستره صغيره ليس لها أكمام من الجوخ أو الحرير يكون مقفول من الأمام وقد يكون مفتوح له أزرار وعراوي من القبطان(ثريا نصر2000-ص٦٧).



شكل (5) إحدى النساء ترتدي القميص والسروال واليلك والحزام واحد الرجال يرتدي الصديري "يسرى معوض 2019 ص153"

الألوان التي اشتهرت بها الأزياء التاريخية التركية : كان للون الأحمر السيادة في المنسوجات التركية فهو اللون القومي للأتراك لفترة طويلة ويلي اللون الأحمر شيوعا اللون الأزرق والأخضر والأسود والأبيض والبيج والذهبي والعسلي والبني الغامق والكحلي(يسرى معوض عيسى 2019 - ص ١٥١-١٥٢) الزخارف الأشهر في الأزياء التركية: اهتمت النساء العثمانيات بزخرفه ثيابهن بأنواع من الزخارف سواء كانت نباتية أو هندسية وأكثر ما اهتموا به هو التطريز وقد كان للعثمانيين فنونهم المتميزة فيه فهو أول ما تتعلمه الفتيات ليقرن بتطريز الملابس التي تعد لزواجهن (محمد عبد العزيز مرزوق 1974 ص١٢) وكانت الزخارف في التطريز متنوعة مثل رشاشات الورد التي كانت شارة مميزة للفن التركي وكذلك مجموعات الأزهار المربوطة بأشرطة و تصوير للعناصر الدينية محاطة بالأشجار والأزهار وكانت الأشهر الزخارف الهندسية (ثريا نصر2000 - ص٦٧-٦٧).

تأثير الدراما ووسائل الإعلام على الذوق الملبسى لدى المتلقي: تعد وسائل الإعلام من أهم العوامل التي ساعدت على نشر الثقافة الملبسية لدى الشباب و يعد التلفزيون أهم تلك الوسائل لما له من تأثير مباشر على سلوكياتهم وطريقة لبسهم

(بوتقرا رشيد 2007- ص ١٩٦) ويوجد قدر كبير من الاهتمام بالتأثيرات الإيجابية والسلبية للدراما وخاصة التلفزيونية فقد ظهرت الدراما التلفزيونية كنوع من الفنون التي واكبت ظهور التلفزيون لتحكي قصه ما عبر تشخيصها على الشاشة ويرجع هذا الاهتمام إلى قدره الدراما على التأثير على الاتجاهات والقيم والسلوكيات و سرعه الانتشار فهي تبث من خلال التلفزيون الذي أصبح القاسم المشترك للحياة (عز الدين المصري 2010 - ص ٩٨).

الجانب التطبيقي:

دراسة تحليلية ووصف لأبرز طرز الأزياء النسائية في مسلسل السلطانة "كوسم" من حيث التصميم والخطوط والخامات والزخارف والألوان والمكملات كالاتي :

أولا : الخط العام للأزياء النسائية في المسلسل :لقد اهتم البحث الحالي بأزياء السلطانات في قصر الحكم وعلى رأسهم السلطانة "كوسم" بطله المسلسل فالانطباع الأول لمن تابع هذا المسلسل عن الأزياء هو المبالغة في تزيين الزي بمختلف أنواعه والإسراف في نوعيات الخامات والإكسسوارات المستخدمة كما أن التصميمات تتميز بثرائها التصميمي واحتوائها على العديد من التقنيات المتنوعة مثل الكشكشة والكسرات والنرفيرات والتزيين بالفرو والخامات الفخمة وتصميمات الأكمام مختلفة الأشكال والأحجام منها الطويل والقصير والمفتوح والمنفوخ والضيق والواسع ومنها ما هو طبقتين واحدة للكمام والثانية مفتوحة كذلك تميزت أغلب التصميمات بوجود طبقة ثانية فوق الملابس تبدأ من خط الوسط من الخلف إلى الجانبين وتتدلى إلى أسفل الفستان حتى الأرض كذلك فإن الأكوال تنوعت بين عريضة ورفيعة وقصيرة وطويلة ومن خامات مختلفة وكانت الكول أوفسييه هي الأشهر كما أن اغلب الموديلات يرتدى فوقها كاب مفتوح من الأمام (الجبة) وتميزت أغلب الأزياء بالاتساع الكبير في الجزء السفلي من الملابس أيضا فان فتحة الرقبة مع اتساعها قد تكون مكشوفة أو مغطاة بطبقة من الشيفون أو الجيبير كذلك تميزت الأزياء بجودة التوليف بين الخامات المختلفة.



شكل (6) يوضح مدى ثراء التصميمات الملابسية للسلطانة كوسم في المسلسل من حيث الخامات والقصات وطرق التزيين

وقد تنوعت الأزياء في المسلسل فمنها البليك الضيق في منطقه الصدر إلى الوسط ويتسع إلى أسفل والكمام ضيق حتى الكوع ويتسع حتى النهاية مع وجود فتحات في الكمام و فتحة الرقبة عميقة غالب عليها الشكل المربع لكن يمكن أن يوجد أشكال أخرى و فتحة الرقبة عميقة لدرجه ظهور الثديين ويمكن أن يكون البليك مزود بأزرار و عراوى قماش في خط منتصف الأمام إلى الوسط حتى يظهر القميص من تحت العراوى وقد اشتهر في المسلسل الزي المحلي بالدانتيل والجيبير المزخرف بزخارف متعددة والمطرز بخيوط معدنية مثل السيرما وكذلك التطريز بالخرز والأحجار.



شكل (7) يوضح شكل من أشكال اليك ترتديه السلطانة كوسم

واشتهر أيضا الأنطاري في المسلسل حيث ارتدته السلطانة في بعض ملابسها أعلى اليك وكان قصير حتى الوسط أو أعلى بقليل مزخرف بزخارف مختلفة و له كم ضيق كذلك اشتهرت الجبة المفتوحة من الأمام مع ياقة كبيرة جدا تأخذ شكل دوران يصل إلى الكتفين و دوران كبير من الخلف و واسعة و يصل طولها الى الأرض لونها ساد و اشتهر فيها اللون الأحمر أما الجبة الشتوي فكانت ضيقة إلى الوسط مقفولة بأزرار ولها غطاء رأس قد يحاط حرفها بالفرو يصل طولها إلى الأرض ولونها ساد و الكم ضيق حتى الكوع وينزل باتساع كبير وقد ينتهي الكم بفرو وكانت السلطانة كوسم ترتديها عند التجول في حديقة القصر في الشتاء وقد كانت الأزياء محكمه على الجسم وخصوصا الجزء العلوي من الجسم فقد تميزت ملابس السلطانات عن غيرها من الشخصيات في القصر بالتحري في أشكال القصات.



شكل (8) يوضح بعض أشكال الجبة




ثانيا: أشكال المكملات في المسلسل: لقد اهتمت السلطانات باستخدام المكملات متعددة الأشكال والألوان وظهر ذلك جليا في أحداث المسلسل وكان الاهتمام الأكبر بأزياء ومكملات بطلة المسلسل السلطانة كوسم وقد ارتدت النساء الحزام في الوسط فوق اليك يأخذ في نهايته شكل دائرتين معدنيتين تأخذ لون الذهب كما ارتدت سيدات القصر الطرحة المثبتة في نهاية الشعر من الخلف و اختلفت نوعيات الأقمشة المصنوع منها الطرحة باختلاف المستوي الاجتماعي للشخصية أو مكانتها في القصر وكانت مطرزه أما السلطانات كانت تصنع لهم التيجان المختلفة في تصميمها على الرأس و كانت مصنوعة من الأسلاك المعدنية والأحجار المختلفة الملونة التي تتماشى مع ألوان الزي وقد تم تصميم مجموعه قلادات للرقبة تتميز بالرقى والفخامة مكونه من السلاسل والفصوص المختلفة وكذلك تصميم بعض الخواتم ترتديها السلطانات على وجه الخصوص ومزوده بفصوص ملونه وأحجار كريمه.

	<p>الموديل الثاني</p>
	<p>الموديل الثالث</p>
	<p>الموديل الرابع</p>
	<p>الموديل الخامس</p>
	<p>الموديل السادس</p>

	<p>الموديل الثاني عشر</p>
	<p>الموديل الثالث عشر</p>
	<p>الموديل الرابع عشر</p>

جدول (2) يضم التصميمات الملبسية العصرية المبتكرة في البحث وتوصيفها ومصدر الاقتباس

توصيف التصميم المقترح الأول : يتكون من أندر شيرت وفوقه جاكيت طويل إلى قبل الركبة ومنقوش من خامة التافتا ومغلق بأزرار من القيطان ويحتوى على كول أوفسييه مقتبس من الكولة والأزرار وشكل المرد ومناسب للارتداء مع سن (18-35) سنه ومناسب للارتداء بعد الظهر والمساء تبعاً للمناسبة. توصيف التصميم المقترح الثاني: فستان كب بدون حمالات من الساتان مفتوح من جانب واحد حتى الركبة وفوق الفستان جليبه من قماش منقوش مطرز بكم ضيق به قصات برنيسيس والكول أوفسييه ومققول بأزرار من القيطان ومصدر الاقتباس الكوله وأمام الجبة في الموديل الأصلي والقصة البرنيسيس مناسب للارتداء مع سن (18-35) سنه مناسب للارتداء بعد الظهر والمساء تبعاً للمناسبة.

التصميمات المقترسة منه		الموديل الاصلى
		
مقترح(2)	مقترح(1)	

توصيف التصميم المقترح الثالث : تونيك مفتوح من الأمام ومن الجانبين فتحة الصدر تأخذ شكل قلب وعميقة وبه كول أوفسييه وتحتة بنطلون ضيق مناسب للارتداء(18-35) سنه مناسب للارتداء بعد الظهر والمساء تبعاً للمناسبة. **توصيف التصميم المقترح الرابع :** جاكيت مفتوح مغلق بزرار وبه كوله من الفرو وكم مفتوح من بعد الكوع لنهاية الكم من خامة ثقيلة وتحتة أندر شيرت ابيض مطرز وبنطلون من الجبردين الأزرق وبه حزام من الجلد أصفر قاتم ومصدر الاقتباس هنا شكل الكوله والكاب من الأمام والكم مناسب للارتداء مع سن (18-35) سنه مناسب للارتداء في النهار وللعمل.

			
مقترح(4)	الموديل الأصلي	مقترح(3)	الموديل الأصلي

توصيف التصميم المقترح الخامس: فستان طويل ضيق وواسع من أسفل وقصة الصدر عميقة من الشيفون والنصف كم منفوخ من أعلى وأسفل من الشيفون والكول أوفسييه من الساتان المنقوش ويحتوى على طبقه مزدوجة من الوسط حتى نهاية الفستان والاقتباس هنا الكولة وشكل والطبقة المزدوجة عند الوسط مناسب للارتداء سن (18-35) سنه ويرتدى في المساء **توصيف التصميم المقترح السادس:** فستان طويل كب بدون حمالات مزخرف بشريط مطرز على الكب والفستان مفتوح من منتصف المسافة بين الفخذ والركبة إلى أسفل وبه درابيهات من الجانب الأيسر وفوقه كاب ابيض خفيف مفتوح

طويل على الارض والاقتراس هنا من صدر الفستان وفتحة الرقبة والكاب مناسب للارتداء مع سن (18-35) ويرتدى في المساء.



توصيف التصميم المقترح السابع: فستان قصير من قماش ثقيل منقوش بحمالة واحدة جهة اليمين وفتحة رقبة مربعه وعميقة والجهة اليسرى نصف جاكيت طويل حتى الأرض من قماش ثقيل اسود وكم مفتوح من عند الكوع وكول تايبير الوسط يمسك بحزام و الاقتراس من الكولة والجبّة و فتحة الرقبة والخامة مناسب للارتداء مع سن (18-35) يرتدى بعد الظهر والمساء **توصيف التصميم المقترح الثامن:** جاكيت شتوي طويل بعد الركبة ويغلق بأزرار ثلاثة من الأمام والكم ضيق ينتهي بشريط كشكشة والكول تايبير محلاه بالشعر تحت الجاكيت توب موف وبنطلون من الجبردين زيتي اللون و الاقتراس من الكولة و الجبّة والكم والكشكشة فيه مناسب للارتداء مع سن (18-35) ويرتدى في النهار والعمل.



توصيف التصميم المقترح التاسع: فستان طويل من خامة تشبه الشانيليا ضيق حتى الوسط وفتحة الرقبة عميقة وبه كشكشة على الصدر والكم متسع به بإسورة وعند الوسط يتكون من 3 طبقات السفلية نبيتي من قماش ثقيل وفوقه طبقة منقوشة والطبقة الثالثة تلتف حول الفستان من الخلف من خامة الأورجانزا والاقتراس شكل الصدر وفتحة الرقبة والكشكشة والطبقة المزودة عند الوسط مناسب للارتداء مع سن (18-35) ويرتدى في المساء **توصيف المقترح العاشر:** الجزء

العلوي قصير وبينه فاصل هو والجزء السفلى يظهر فيه الجسم وهو من قماش منقوش وفتحة الرقبة عميقة وبه كشكشة على الصدر وله حمالات رفيعة به طبقة تشبه الكم المفتوح وطويلة والجونلة بها كسرات من قماش خفيف مفتوحة من الأمام الاقتباس من شكل الصدر وفتحة الرقبة والكشكشة والكم مناسب مع سن (18-35) يرتدى بعد الظهر وفي المساء



توصيف التصميم المقترح الحادي عشر : جزءين العلوي يصل للوسط بدون أكمام مغلق بأزرار من التافاته والكول أوفسيه وبه طبقة أعلى الكم من الجهتين شيفون تشبه الكاب مثبتة في الفستان والجونلة تتسع من أسفل من خامة ثقيلة ومفتوحة من أعلى الركبة مناسب للارتداء مع سن (18-35) يرتدى في المساء والاقتباس من الكوله والمرد والكم والخامة توصيف المقترح الثاني عشر: فستان ضيق حتى الوسط وبه حزام عند الوسط والفستان ساتان وبه فتحة على شكل سبعة من الرقبة حتى الوسط ومزودة بشريط ملفوف وتحتة توب والكم شيفون ينتهي بإسورة والفستان به جوديهات قصير من الأمام ومن الخلف طويل مناسب للارتداء مع سن (18-35) يرتدى بعد الظهر والاقتباس شكل الصدر والشبكة في الأمام وشكل الكم

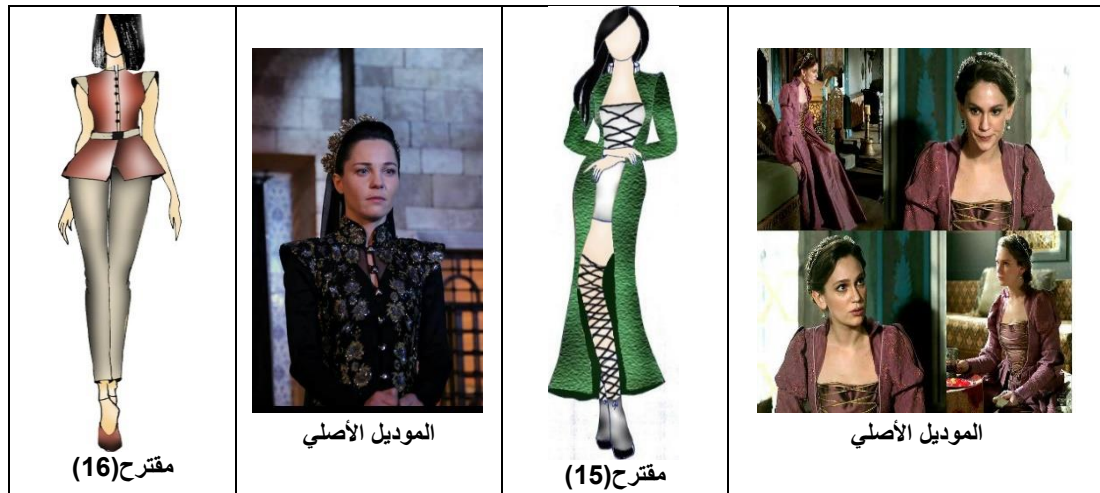


توصيف التصميم المقترح الثالث عشر : توب كب بدون حمالات رصاصي فاتح وبه شريط ملفوف وجونلة قصيرة نفس اللون من خامة ثقيلة والجاكيت طويل ومفتوح من الأمام من خامة ثقيلة لونه اخضر وبه كول أوفسيه و مناسب للارتداء مع سن (18-35) ويرتدى بعد الظهر تبعاً للمناسبة مصدر الاقتباس حردة الرقبة والشبكة في الأمام والكم من أسفل

توصيف التصميم المقترح الرابع عشر: جاكيت مقفول من أعلى حتى الوسط بأزرار متصلة بقيطان وكول أوفسييه والكم طويل وضيق والجاكيت به حزام في الوسط و مفتوح من الوسط حتى الأرض ضيق من أعلى وواسع جدا من أسفل من قماش سادة ثقيل من أسفل ومنقوش ثقيل في الجزء العلوي من الجسم مناسب للارتداء مع سن (18-35) سنة يرتدى في النهار وللعمل مصدر الاقتباس شكل المرد والأزرار والكم من أعلى وشكل فتحة الفستان من الوسط حتى الأرض

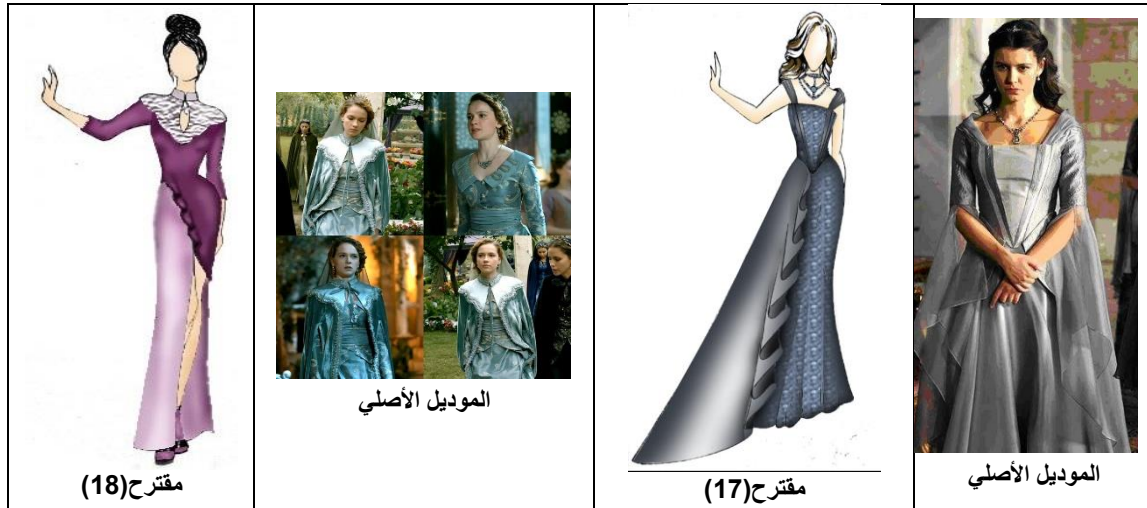


توصيف التصميم المقترح الخامس عشر : جاكيت مفتوح بدون كوله من قماش ثقيل وبه كم مفتوح من الإبط حتى نهايته وتحت الجاكيت توب بفتحة رقبة عميقة على شكل سبعة وبنطلون ضيق من قماش ثقيل ومصدر الاقتباس الكم وعمق فتحة الرقبة للفستان مناسب للارتداء مع سن (18-35) سنة ومناسب للارتداء في النهار وللعمل توصيف التصميم المقترح السادس عشر : جاكيت كت بدون أكمام مقفول من الأمام بأزرار وبه كول أوفسييه من نفس لون البنطلون وبه حزام جلد في الوسط نفس لون البنطلون ويحتوي على بفتحة أعلى الكتف من لون البنطلون أيضا والبنطلون ضيق من قماش خفيف مناسب للارتداء مع سن (18-35) سنة مناسب للارتداء في النهار وللعمل



توصيف التصميم المقترح السابع والعشرين : كب بحمالات عريضة مزودة بشعر يشبه الفرو وقصة في الأمام حتى الوسط على شكل سبعة ينتهي الجزء العلوي عند الوسط وينزل باقي الفستان من الوسط ضيق حتى الذيل ويتسع عن نهاية الفستان قليلا ويحتوي الفستان على طبقة من القماش الرصاصي السادة على جنب واحد من التصميم تأخذ شكل طيات حتى الذيل والفستان من خامة التافتاه وتشبه الشانيليا المنقوش والاقتباس من قصة الصدر وحردة الرقبة وطيات الكم من

أسفل مناسب للارتداء مع سن (18-35) سنة ويرتدى في المساء تبعاً للمناسبة توصيف التصميم المقترح الثامن عشر: تصميم مكون من طبقتين العلوية فيست قصير يصل طوله جهة اليسار إلى الركبة وجهة اليمين إلى الأرداف من قماش خفيف موف اللون وبه قصة صدر على شكل سبعة ومنقوشة وبها فتحة بيضاوية وكول أوفسييه ويحتوى الفيست على طيات في نهايته والكم قصير وضيق وتحتة جونله مفتوحة من أعلى الأرداف إلى الأرض لونها موف فاتح من قماش خفيف والاقتباس هنا من شكل الكوله وقصة الصدر في الجبة والكم في الفستان أسفل الجبة مناسب للارتداء مع سن (18-35) سنة



الدراسة الإحصائية : أدوات الدراسة :

1. استبيان مدى إمكانية الاستفادة من الدراسة التحليلية لأزياء المرأة العثمانية في المسلسل التركي التاريخي السلطانية (كوسم) في استحداث تصميمات ملبسيه تناسب المرأة العصرية (الخاص بالمختصين) :

• تجريب وتقنين الاستبيان الخاص بالمحكمين:

أولاً : صدق الاستبيان :

1. صدق المحكمين: تم عرض الاستبيان في صورته الأولية على المحكمين وعددهم (11) محكم وذلك لإبداء آرائهم فيما يلي : ملائمة محاور الاستبيان لقياس ما وضع من أجله، مدى وضوح الصياغة اللغوية وسلامة التعبير، شمولية الاستبيان على عبارات للإجابة على مدى تحقق عناصر وأسس التصميم، القيم الابتكارية، مدى انتماء العبارات للمحاور التابعة لها من عدمها، إمكانية تعديل أو صياغة أو حذف أو إضافة عبارات جديدة ليصبح الاستبيان أكثر قدرة على تحقيق الغرض الذي وضع من أجله .

وقد أبدى المحكمين آراءهم وتعليقاتهم، وفي ضوء اتفاق المحكمين استبقت الباحثة على العبارات التي حصلت على نسبة اتفاق (80% فأكثر) من عدد المحكمين، وقد تم إجراء التعديلات اللازمة في ضوء آراء المحكمين، فقد أصبح الاستبيان في صورته النهائية بعد إجراء تعديلات السادة المحكمين مكون من (11) عبارة موزعة على محورين.

2. صدق الاتساق الداخلي للاستبيان: تم التحقق من الاتساق الداخلي للاستبيان الخاص بالمحكمين وحساب معاملات الارتباط بين عبارات الاستبيان والدرجة الكلية للمحور، عبارات الاستبيان والدرجة الكلية للاستبيان:

جدول (3) معاملات الارتباط بين عبارات الاستبيان وكلا من (الدرجة الكلية للمحور والدرجة الكلية للاستبيان)

معامل الارتباط بين العبرة والدرجة الكلية للمحور	معامل الارتباط بين العبرة والدرجة الكلية للاستبيان	العبرة	معامل الارتباط بين العبرة والدرجة الكلية للمحور	معامل الارتباط بين العبرة والدرجة الكلية للاستبيان	العبرة
**0.865	**0.801	7	**0.867	**0.875	1
**0.789	**0.867	8	**0.901	**0.866	2
**0.922	**0.821	9	**0.796	**0.789	3
**0.845	**0.867	10	**0.844	**0.801	4
**0.785	**0.756	11	**0.865	**0.823	5
			**0.867	**0.785	6

** دالة عند مستوى (0.01)

يتضح من الجدول السابق أن معاملات الارتباط بين العبارات والدرجة الكلية للاستبيان ككل تراوحت ما بين (**0.875)، (**0.756)، معاملات الارتباط بين العبارات ودرجة المحور التي تنتمي إليه تراوحت ما بين (**0.922)، (**0.785)، وجميعها دالة إحصائية عند مستوى 0.01.

ثانياً: ثبات الاستبيان: قامت الباحثة بحساب ثبات الإستبيان بإستخدام عدة طرق (معامل ألفا كرونباخ ، التجزئة النصفية) وقد تم ذلك على عينة قوامها (11 محكم من الأساتذة المتخصصين) وكانت النتائج كالتالي:

1. بالنسبة لمعامل ألفا كرونباخ: يتضح من الجدول () أن معاملات الثبات لكل محور من محاور الإستبيان (0.904 : 0.866)، قيمة معامل ألفا للإستبيان ككل كانت (0.915).

2. وبالنسبة لمعامل التجزئة النصفية (معادلة سبيرمان التصحيحية): تبين من الجدول () أن معاملات الثبات لكل محور من المحاور (0.932 : 0.916)، قيمة ثبات الإستبيان ككل (0.956).

وكلها معاملات تدل على تمتع الإستبيان بدرجة عالية من الثبات لقياس مدى جودة التصميمات ، يدل ذلك على صلاحية المقياس للتطبيق.

جدول (4) قيم معامل الثبات لكل محور من محاور الإسيبان الخاص بالمحكمين

المحاور	عدد العبارات	معامل ألفا كرونباخ	معامل التجزئة النصفية (سبيرمان - براون)
تحقيق عناصر وأسس التصميم	5	0.904	0.932
تحقيق القيم الابتكارية	6	0.866	0.916
الإستبيان ككل	11	0.915	0.956

1. استبيان مدى إمكانية الاستفادة من الدراسة التحليلية لأزياء المرأة العثمانية في المسلسل التركي التاريخي السلطنة (كوسم) في استحداث تصميمات ملبسيه تناسب المرأة العصرية (الخاص بالمستهلكين):

• تجريب وتقنين الاستبيان الخاص بالمستهلكين:

أولاً : صدق الاستبيان :

1. صدق المحكمين: تم عرض الاستبيان في صورته الأولية على المحكمين وعددهم (11) محكم وذلك لإبداء آرائهم فيما يلي : مدى وضوح الصياغة اللغوية وسلامة التعبير لعبارات الاستبيان، شمولية الاستبيان على عبارات تقيس ما وضع من أجله، إمكانية تعديل أو صياغة أو حذف أو إضافة عبارات جديدة ليصبح الاستبيان أكثر قدرة على تحقيق الغرض الذي وضع من أجله .

وقد أبدى المحكمين آراءهم وتعليقاتهم، وفي ضوء اتفاق المحكمين استبقت الباحثة على العبارات التي حصلت على نسبة اتفاق (80% فأكثر) من عدد المحكمين، وقد تم إجراء التعديلات اللازمة في ضوء آراء المحكمين، فقد أصبح الاستبيان في صورته النهائية بعد إجراء تعديلات السادة المحكمين مكون من (5) عبارات.

2. صدق الاتساق الداخلي للاستبيان: تم التحقق من الاتساق الداخلي للاستبيان الخاص بالمحكمين وحساب معاملات الارتباط بين عبارات الاستبيان والدرجة الكلية للمحور:

جدول (5) معاملات الارتباط بين عبارات الاستبيان والدرجة الكلية للاستبيان الخاص بالمستهلكين

العبارة	معامل الارتباط بين العبارة والدرجة الكلية للاستبيان
1	**0.801
2	**0.799
3	**0.877
4	**0.765
5	**0.897
6	**0.748

** دالة عند مستوى (0.01)

يتضح من الجدول السابق أن معاملات الارتباط بين العبارات والدرجة الكلية للاستبيان ككل تراوحت ما بين (0.897**)، (0.748**)، وجميعها دالة إحصائية عند مستوى 0.01.

ثانياً: ثبات الاستبيان: تم حساب ثبات المقياس بمعامل ألفا كرونباخ وكانت النتائج كما يلي:

1- معامل ألفا كرونباخ: يوضح الجدول قيمة معامل ألفا كرونباخ للاستبيان ككل كانت 0.828.

جدول (6) قيم معامل الثبات للاستبيان ككل

الأبعاد	عدد العبارات	معامل ألفا كرونباخ
الاستبيان ككل	6	0.828

وتدل هذه القيم على أن الاستبيان يتمتع بدرجة مناسبة من الثبات لقياس صلاحية وجودة التصميمات، ومن ثم ثبات الاستبيان ككل.

المعاملات الإحصائية التي استخدمت في تحليل البيانات: تم تحليل البيانات وإجراء المعاملات الإحصائية باستخدام

برنامج spss لاستخراج النتائج وفيما يلي بعض الأساليب الإحصائية المستخدمة :

1. معامل ارتباط بيرسون : لحساب صدق المحتوى (التجانس الداخلي) للإستبيان.
2. معامل ألفا كرونباخ : لحساب الثبات وصلاحيّة الأداة ويعتبر من أشهر معاملات الثبات حيث يعتمد على حساب الارتباط الداخلي للإجابة على العبارات
3. المتوسط المرجح والمتوسط المنوي المرجح : (حيث يعتبر من أفضل أساليب قياس الاتجاهات للتعرف على مستوى جودة كل عبارة من وجهة نظر المحكمين ويستخدم في مقاييس واستبيانات التدرج) .
ويكون الوزن المرجح لإجابات كل عبارة من العبارات على النحو التالي:

1 - 1.67

(غير ملائم)

1.68 - 2.35 (إلى حد ما)

2.36 - 3 (ملائم)

4. الانحراف المعياري : هو أحد المقاييس المهمة لمعرفة مدى تشتت البيانات عن وسطها الحسابي ، كما أنه يفيد في ترتيب المتوسطات عند تساوي بعضها ، حيث تعطى الرتبة الأفضل للفقرة التي انحرافها المعياري أقل.

5. إختبار تحليل التباين الأحادي في اتجاه واحد **One - Way ANOVA** : هو إحدى الاختبارات المعملية ويستخدم في حالة وجود أكثر من عينتين مستقلتين.

هذا الجزء يتضمن نتائج الدراسة التطبيقية بهدف الوقوف على مدى إمكانية الاستفادة من الدراسة التحليلية لأزياء النساء في المسلسل التركي التاريخي السلطنة (كوسم) في استحداث تصميمات ملبسيه تناسب المرأة العصرية.

أولاً: بالنسبة لأراء المتخصصين:

جدول (7) يوضح المتوسط المرجح والمتوسط المنوي المرجح والانحراف المعياري وترتيب التصميمات وتقديرها طبقاً لاستجابات السادة المتخصصين لجميع المحاور

مستوى التصميم	ترتيب التصميمات	المتوسط المنوي المرجح (معامل الجودة)	الانحراف المعياري	المتوسط المرجح	مجموع الأوزان	مستويات المؤشرات			التصميمات
						غير ملائم	إلى حد ما	ملائم	
ملائم	الأول	100%	0	3	396	0	0	132	1
ملائم	الثاني (م)	98.74%	0.200	2.96	391	0	5	127	2
ملائم	الخامس	94.44%	0.373	2.83	374	0	22	110	3
ملائم	الرابع	95.45%	0.331	2.86	378	0	18	114	4
ملائم	الثالث	96.97%	0.276	2.91	384	0	12	120	5
ملائم	السادس	93.94%	0.471	2.82	372	6	12	114	6
ملائم	السابع	92.93%	0.406	2.79	368	0	28	104	7

ملانم	الثالث عشر	%84.85	0.498	2.55	336	0	60	72	8
ملانم	الثاني عشر	%87.63	0.484	2.63	347	0	49	83	9
ملانم	التاسع	%91.41	0.433	2.74	362	0	34	98	10
ملانم	الثامن (م)	%91.67	0.433	2.75	363	0	33	99	11
ملانم	الثامن (م)	%91.67	0.520	2.75	363	5	23	104	12
ملانم	العاشر	%89.90	0.455	2.70	356	0	40	92	13
ملانم	الحادي عشر	%88.89	0.553	2.67	352	6	32	94	14
ملانم	الثاني (م)	%98.74	0.200	2.96	391	0	5	127	15
ملانم	الرابع عشر	%84.34	0.707	2.53	334	15	32	85	16
ملانم	السادس عشر	%79.29	0.753	2.38	314	22	38	72	17
ملانم	الخامس عشر	%81.82	0.498	2.45	324	0	72	60	18

شكل (10) يوضح ترتيب التصميمات وتقديرها طبقاً لإستجابات السادة المتخصصين لجميع المحاور



يوضح الجدول (7) والشكل (10) التالي :

استجابات المتخصصين حول مدى ملائمة التصميمات الملبسية المبتكرة من أزياء النساء في المسلسل التركي التاريخي السلطنة (كوسم) وقد تبين أن جميع التصميمات قد حصلوا على مستوى ملائم بمتوسطات تتراوح ما بين (3 : 2.38) ، وتعتبر كل التصميمات قابلة للتصميم والتنفيذ ، كما تبين أن أفضل التصميمات كانت مرتبه على النحو التالي التصميم الأول حصل على الترتيب الأول بمتوسط (3) ونسبة (100%)، يليه التصميمان الثاني، الخامس عشر حصلوا على الترتيب الثاني بمتوسط (2.96) ونسبة (98.74%)، يليهم التصميم الخامس حصل الترتيب الثالث بمتوسط (2.91)

ونسبة (96.97%)، يليهم التصميم الرابع حصل على الترتيب الرابع بمتوسط (2.86) ونسبة (95.45%)، يليهم التصميم الثالث حصل على الترتيب الخامس بمتوسط (2.83) ونسبة (94.44%)، يليهم التصميم السادس حصل الترتيب السادس بمتوسط (2.82) ونسبة (93.94%)، يليهم التصميم السابع حصل على الترتيب السابع بمتوسط (2.79) ونسبة (92.93%)، يليهم التصميم الحادي عشر، الثاني عشر حصل على الترتيب الثامن بمتوسط (2.75) ونسبة (91.67%)، يليهم التصميم العاشر حصل على الترتيب التاسع بمتوسط (2.74) ونسبة (91.41%)، يليهم التصميم الثالث عشر حصل على الترتيب العاشر بمتوسط (2.70) ونسبة (89.90%)، يليهم التصميم الرابع عشر حصل على الترتيب الحادي عشر بمتوسط (2.67) ونسبة (88.89%)، يليهم التصميم التاسع حصل على الترتيب الثاني عشر بمتوسط (2.63) ونسبة (87.63%)، يليهم التصميم الثامن حصل على الترتيب الثالث عشر بمتوسط (2.55) ونسبة (84.85%)، يليهم التصميم السادس عشر حصل على الترتيب الرابع عشر بمتوسط (2.53) ونسبة (84.34%)، يليهم التصميم الثامن عشر حصل على الترتيب الخامس عشر بمتوسط (2.45) ونسبة (81.82%)، يليهم التصميم السابع عشر حصل على الترتيب السادس عشر والأخير بمتوسط (2.38) ونسبة (79.29%)، وبالتالي يكون ترتيب التصميمات الملبسية المبتكرة من أزياء النساء في المسلسل التركي التاريخي السلطنة (كوسم) وفق اتفاق آراء المتخصصين هي (1، 2، 5، 4، 3، 6، 7، 11، 12، 10، 13، 14، 9، 8، 16، 18، 17) .

جدول (8) تحليل التباين لدراسة معنوية الفروق بين استجابات السادة المتخصصين على التصميمات المقترحة لكل محور من محاور الاستبيان والاستبيان ككل

مستوى الدلالة	الدلالة	F	متوسط المربعات	مجموع المربعات	درجات الحرية	مصدر التباين	محاور الاستبيان
دالة عند (0.01)	0.000	3.438	17.763	301.968	17	بين التصميمات	مدى تحقيق أسس وعناصر التصميم
			5.166	1022.917	198	داخل التصميمات	
			-	1324.884	215	الإجمالي	
غير دالة عند (0.05)	0.067	1.601	12.902	219.333	17	بين التصميمات	مدى تحقيق الجوانب الابتكارية
			8.061	1596.0	198	داخل التصميمات	
			-	1815.333	215	الإجمالي	
دالة عند (0.01)	0.000	3.210	46.188	785.190	17	بين التصميمات	الإستبيان ككل
			14.388	2848.917	198	داخل التصميمات	
			-	3634.106	215	الإجمالي	

يوضح الجدول (8) :

- توجد فروق ذات دلالة إحصائية عند مستوى معنوية (0.01) بين إجابات السادة المتخصصين على التصميمات المقترحة في المحور الأول (مدى تحقيق أسس وعناصر التصميم) حيث بلغت قيمة (ف) 3.438 ومستوى الدلالة (0.000) وهو أقل من مستوى المعنوية (0.05) ، مما يدل على وجود فروق بين التصميمات في مدى تحقيق أسس وعناصر التصميم.

- لا توجد فروق ذات دلالة إحصائية عند مستوى دلالة (0.05) بين إستجابات السادة المتخصصين على التصميميات المقترحة فى المحور الثانى (مدى تحقيق الجوانب الابتكارية) حيث بلغت قيمة (ف) 1.601 ومستوى الدلالة (0.067) أكبر من مستوى المعنوية (0.05) ، مما يدل على عدم وجود فروق بين التصميمات فى مدى تحقيق الجوانب الابتكارية.
- توجد فروق ذات دلالة إحصائية عند مستوى دلالة (0.01) بين إستجابات السادة المتخصصين على التصميميات الملبسية المبتكرة من أزياء النساء فى المسلسل التركي التاريخي السلطان (كوسم) حيث بلغت قيمة (ف) 3.210 ومستوى الدلالة (0.000) وهو أقل من مستوى المعنوية (0.05) مما يدل على وجود فروق بين التصميمات فى الإستهيبان ككل .

ثانياً: بالنسبة لآراء المستهلكين:

جدول (9) يوضح المتوسط المرجح والمتوسط المنوي المرجح والانحراف المعياري وترتيب التصميمات وتقديرها طبقاً لاستجابات السادة المستهلكين لجميع المحاور

مستوى التصميم	ترتيب التصميمات	المتوسط المنوي المرجح (معامل الجودة)	الانحراف المعياري	المتوسط المرجح	مجموع الأوزان	مستويات المؤشرات			التصميمات
						غير ملائم	إلى حد ما	ملائم	
ملائم	الأول (م)	100%	0	3.00	180	0	0	60	1
ملائم	الثانى (م)	97.22%	0.276	2.92	175	0	5	55	2
ملائم	الرابع (م)	91.67%	0.433	2.75	165	0	15	45	3
ملائم	الرابع (م)	91.67%	0.595	2.75	165	5	5	50	4
ملائم	الثالث	94.44%	0.553	2.83	170	5	0	55	5
ملائم	الثانى (م)	97.22%	0.276	2.92	175	0	5	55	6
ملائم	الرابع (م)	91.67%	0.433	2.75	165	0	15	45	7
ملائم	الخامس (م)	86.11%	0.493	2.58	155	0	25	35	8
ملائم	السابع (م)	80.56%	0.493	2.42	145	0	35	25	9
ملائم	الرابع (م)	91.67%	0.433	2.75	165	0	15	45	10
ملائم	الخامس (م)	86.11%	0.493	2.58	155	0	25	35	11
ملائم	الخامس (م)	86.11%	0.640	2.58	155	5	15	40	12
ملائم	الثانى (م)	97.22%	0.276	2.92	175	0	5	55	13
ملائم	الثانى (م)	97.22%	0.276	2.92	175	0	5	55	14
ملائم	الأول (م)	100%	0	3.00	180	0	0	60	15
ملائم	السادس	83.33%	0.500	2.50	150	0	30	30	16
ملائم	السابع (م)	80.56%	0.493	2.42	145	0	35	25	17
ملائم	الرابع (م)	91.67%	0.433	2.75	165	0	15	45	18

شكل (11) يوضح ترتيب التصميمات وتقديرها طبقاً لإستجابات المستهلكين لجميع المحاور



يوضح الجدول (9) والشكل (11) :

استجابات المستهلكين حول مدى ملائمة التصميمات الملبسية المبتكرة من أزياء النساء في المسلسل التركي التاريخي السلطانة (كوسم) وقد تبين أن جميع التصميمات قد حصلوا على مستوى ملائم بمتوسطات تتراوح ما بين (3 : 2.42) ، وتعتبر كل التصميمات قابلة للتصميم ، كما تبين أن أفضل التصميمات كانت مرتبه على النحو التالي التصميم الأول والخامس عشر حصل على الترتيب الأول بمتوسط (3) ونسبة (100%)، يليهم التصميمات (2، 6، 13، 14) حصلوا على الترتيب الثاني بمتوسط (2.92) ونسبة (97.22%)، يليهم التصميم الخامس حصل الترتيب الثالث بمتوسط (2.83) ونسبة (94.44%)، يليهم التصميمات (3، 4، 7، 10، 18) حصلوا على الترتيب الرابع بمتوسط (2.75) ونسبة (91.67%)، يليهم التصميمات (8، 11، 12) حصلوا على الترتيب الخامس بمتوسط (2.58) ونسبة (86.11%)، يليهم التصميم السادس عشر حصل على الترتيب السادس بمتوسط (2.50) ونسبة (83.33%)، يليهم التصميمان (التاسع والسابع عشر) حصلوا على الترتيب السابع بمتوسط (2.42) ونسبة (80.56%)، وبالتالي يكون ترتيب التصميمات الملبسية المبتكرة من أزياء النساء في المسلسل التركي التاريخي السلطان (كوسم) وفق إتفاق آراء المستهلكين هي (1، 15، 2، 6، 13، 14، 5، 3، 4، 7، 10، 18، 8، 11، 12، 16، 9، 17).

جدول (10) تحليل التباين لدراسة معنوية الفروق بين استجابات المستهلكين على التصميمات المقترحة للاستبيان ككل

مستوى الدلالة	الدلالة	F	متوسط المربعات	مجموع المربعات	درجات الحرية	مصدر التباين	محاور الاستبيان
دالة عند (0.01)	0.008	2.121	10.757	182.870	17	بين التصميمات	الفروق بين التصميمات من وجهة نظر المستهلكين
			5.072	1004.167	198	داخل التصميمات	
			-	1187.037	215	الإجمالي	

يوضح الجدول (10) :

• توجد فروق ذات دلالة إحصائية عند مستوى دلالة (0.05) بين إستجابات المستهلكين على التصميمات الملبسية المبتكرة من أزياء النساء في المسلسل التركي التاريخي السلطانة (كوسم) حيث بلغت قيمة (ف) 2.121 ومستوى الدلالة (0.008) وهو أقل من مستوى المعنوية (0.01) مما يدل على وجود فروق بين التصميمات في الإستبيان ككل.

تفسير النتائج المرتبطة باختبار صحة فروض الدراسة :**1. النتائج المتعلقة بفرض الدراسة الأول وموداه :**

"توجد فروق ذات دلالة إحصائية بين إستجابات السادة المتخصصين على التصميمات الملبسيه المبتكرة بناءا على الدراسة التحليلية لأزياء النساء فى المسلسل التركي التاريخي السلطنة (كوسم) فى تحقق عناصر وأسس التصميم والقيم الابتكارية".

وقد أثبتت النتائج ما يلي :

- توجد فروق ذات دلالة إحصائية عند مستوى معنوية (0.01) بين إستجابات السادة المتخصصين على التصميمات المبتكرة فى مدى تحقيق أسس وعناصر التصميم.
- لا توجد فروق ذات دلالة إحصائية عند مستوى دلالة (0.05) بين إستجابات السادة المتخصصين على التصميمات المبتكرة فى مدى تحقيق الجوانب الابتكارية.
- توجد فروق ذات دلالة إحصائية عند مستوى دلالة (0.01) بين إستجابات السادة المتخصصين على التصميمات الملبسية المبتكرة بناءا على الدراسة التحليلية لأزياء النساء فى المسلسل التركي التاريخي السلطنة (كوسم) ، مما يدل على وجود فروق بين التصميمات فى الإستهيان ككل .

2. النتائج المتعلقة بفرض الدراسة الثاني وموداه :

" يمكن الاستفادة من الدراسة التحليلية لأزياء النساء فى المسلسل التركي التاريخي السلطنة (كوسم) فى استحداث تصميمات ملبسيه تناسب المرأة العصرية (من وجهة نظر السادة المتخصصين) .

وقد أثبتت النتائج ما يلي :

- أنه يمكن الاستفادة من من الدراسة التحليلية لأزياء النساء فى المسلسل التركي التاريخي السلطنة (كوسم) فى استحداث تصميمات ملبسيه تناسب المرأة العصرية من وجهة نظر المتخصصين، حيث تبين من خلال إستجاباتهم حول التصميمات ما يلي: أن جميع التصميمات قد حصلت على مستوى ملائم بمتوسطات تتراوح ما بين (3 : 2.38) ، وتعتبر كل التصميمات قابلة للتصميم، وقد كان ترتيب التصميمات الملبسية المبتكرة من أزياء النساء فى المسلسل التركي التاريخي السلطنة (كوسم) وفق اتفاق آراء المتخصصين كالتالي (1، 2، 15، 5، 4، 3، 6، 7، 11، 12، 10، 13، 14، 9، 8، 16، 17، 18) .

3. النتائج المتعلقة بفرض الدراسة الرابع وموداه :

" توجد فروق ذات دلالة إحصائية بين إستجابات المستهلكين على التصميمات الملبسية المبتكرة بناءا على الدراسة التحليلية لأزياء النساء فى المسلسل موضوع البحث

وقد أثبتت النتائج ما يلي :

- توجد فروق ذات دلالة إحصائية عند مستوى دلالة (0.05) بين إستجابات المستهلكين على التصميمات الملبسية المبتكرة من أزياء النساء فى المسلسل التركي التاريخي السلطان (كوسم) حيث بلغت قيمة (ف) 2.121 ومستوى الدلالة (0.008) وهو أقل من مستوى المعنوية (0.01) مما يدل على وجود فروق بين التصميمات فى الإستهيان ككل.

4. النتائج المتعلقة بفرض الدراسة الرابع وموداه :

" يمكن الاستفادة من الدراسة التحليلية لأزياء النساء فى المسلسل التركي التاريخي السلطنة (كوسم) فى استحداث تصميمات ملبسيه تناسب المرأة العصرية (من وجهة نظر المستهلكين)".

وقد أثبتت النتائج ما يلي :

- أنه يمكن الاستفادة من الدراسة التحليلية لأزياء النساء فى المسلسل التركي التاريخي السلطنة (كوسم) فى استحداث تصميمات ملبسيه تناسب المرأة العصرية من وجهة نظر المستهلكين ، وقد تبين أن جميع التصميمات قد حصلوا على

مستوى ملائم بمتوسطات تتراوح ما بين (3 : 2.42)، وتعتبر كل التصميمات قابلة للتصميم، كما تبين أن ترتيب التصميمات الملبسية المبتكرة من أزياء النساء في المسلسل التركي التاريخي السلطنة (كوسم) وفق اتفاق آراء المستهلكين كالتالي (1، 15، 2، 6، 13، 14، 5، 3، 4، 7، 10، 18، 8، 11، 12، 16، 9، 17).

ملخص النتائج ومناقشتها:

أظهرت نتائج البحث وجود فروق ذات دلالة إحصائية بين التصميمات المقترحة وقد حصلت التصميمات جميعها على استجابات عالية لدى المتخصصين والمستهلكين فقد حصل التصميم رقم (1) على أعلى استجابة وذلك لان التصميم يتماشى مع الذوق العام ويتميز بأنه عصري كما انه يمكن ارتداؤه مع فئات عمرية مختلفة من النساء و يمكن تنفيذه بسهولة و بأكثر من خامة أما التصميم رقم (17) فقد حصل على اقل استجابة وذلك لان التصميم لا يمكن لفئات عمرية عديدة ارتداؤه كما أن تنفيذه يحتاج إلى مهارة عالية و يستهلك كميته خامات كبيرة مما يجعله مكلف نوع ما وأخيرا فقد تميزت جميع التصميمات بأنها عصرية و تحمل الطابع العثماني التركي وقد أثبتت نتائج الدراسة أن الدراما التركية التاريخية تتميز بالثراء الفني من حيث التصميمات الملبسية والخامات ومكملاتها وأن الدراسة التحليلية لأزياء النساء في المسلسل موضوع البحث قد أعطت نتائج مبهره لتكون أساس لاقتراح تصميمات ملبسية معاصره وبالفعل تم ابتكار مجموعه من تصميمات الأزياء المعاصرة وعددها 18 تصميم وقد حصلت جميع التصميمات على متوسطات حسابيه عاليه مما يدل على قبولها كأفكار تصميميه مبتكره وتحمل روح العصر المقتبسة منه و يدل أيضا على إمكانية تنفيذها واستخدامها مع فئات عمرية مختلفة من النساء فهي تناسب سن(18-35) سنة

التوصيات

- 1- إجراء المزيد من الأبحاث والدراسات في مجال تحليل الأزياء الدرامية.
- 2- الاهتمام بدراسة الأزياء التاريخية والاقتراب منها بشكل عصري.
- 3- محاولة إيجاد حلول إبداعية في مجال تصميم الأزياء من خلال الدراما التاريخية.
- 4- البحث على تذوق الفنون المختلفة وخاصة فن تصميم الأزياء التي لها أصول تاريخية.

المراجع

- 1- إبراهيم، أحمد محمد : "دراسة تحليلية تطبيقية في تصميم وتشكيل الأزياء التاريخية الفرنسية في السينما العالمية في عصر الملكة ماري أنطوانيت لرفع كفاءة الأداء لمصممي أزياء السينما" رسالة ماجستير - كلية الاقتصاد المنزلي - قسم الملابس والنسيج - جامعه المنوفية 2013م
- 1- Ebrahim ,Ahmed Mohamed : "drasah tahlelia tatbekia fi tasmem watshkeel alazyaa altarekiah alfrensiah fi alsenema alalamiah fi asr almlekh Mary Antwanet lrfah kfaat aladaa lmosammy azyaa alsenema " resalat magestar – kolliat alektesad almznzly – kesm almlabes walnseeg – gameat almenofia 2013
- 2- أحمد , كفاية سليمان وآخرون : "رؤية فنية حديثه لجماليات تصميم وتشكيل أزياء المناسبات في الفترات التاريخية المختلفة" عالم الكتب - الطبعة الأولى 2010م
- 2- Ahmed , Kefayh Soliman wa aakroon:"rooiah fniah hdethah lgmalyat tsmeem wa tshkeel azyaa almonasbat fi alftraat altarekiah almoktalefh " alam alkotob- altabah aloola 2010
- 3- أحمد , يسري معوض عيسى : "المعالجة الدرامية للأزياء التركية لمسلسل حريم السلطان الجزء الأول" مجله بحوث التربية النوعية - جامعه المنصورة - عدد 42 - المجلد 2 - ابريل 2016م
- 3- Ahmed , Yosri Moawad Esa : "almoaalgh aldramiah lelazyaa altorkiah lemoslsl hreem alsoltan algoza alawal " mglat bhooth altrbiah alnweiah – gameat almnsorh – add 42 – almogld 2 – april 2016

- 4- الدالى, آلاء أحمد: "دراسة وصفية لملابس السيدات فى العصر العثمانى دراسة حالة (مسلسل القرن العظيم) رسالة ماجستير ,كلية الفنون التطبيقية , جامعة دمياط , 2019م
- 4- Aldaly,AlaaAhmed : " derash wasfiah lemlabes alsiedat fi alasn alosmany derasat halh (mosalsal alkarn alazeem) " resalat magestar – kolliat alfnoun altatbekiah – gameat demiat 2019
- 5- المصري , أمال : "أزياء المرأة في العصر العثماني" دار الآفاق العربية - الطبعة الأولى 1999م
- 5- Almasry ,amal : "azyaa almrah fi alasn alosmany "dar alafaak alarabiah – altabah aloola 1999
- 6- المصري , عز الدين : "الدراما التلفزيونية مقوماتها وضوابطها الفنية" رسالة ماجستير- كلية الآداب - قسم اللغة العربية - الجامعة الإسلامية - غزة 2010م
- 6- Almesry,Ezz eldeen : "aldrama altelefezioniah mokawemateha wa dwabetha alfniah "" resalat magestar – kolliat aladab – kesm allogah alarabiah- algameah aleslamiah – gazah 2010
- 7- الغمراوي , رجاء - سهى محمد: "الدراما وقضايا المجتمع" دار المعرفة الجامعية - الإسكندرية 2012م
- 7- Algamrawy , rjaa – Soha Mohamed : "aldrama wa kdaya almogtmaa "dar almarefh algameeah – aleskandriah 2012
- 8- المناصير , أشرف محمد: "اتجاهات طلبة الجامعات الاردنيه نحو الدراما التلفزيونية" رسالة ماجستير - كلية الإعلام - جامعه الشرق الأوسط 2011م
- 8- Almnaseer , Ashraf Mohamed " etgahat tlabat algamaat alordoniah nhw aldrama altlefezuniah " resalat magestar – kolliat aleelam – gameat alshrk alawsat 2011
- 9- أوزتونا , يلماز : "تاريخ الدولة العثمانية" ترجمه عدنان محمود سلمان - مراجعه محمود الأنصاري المجلد الأول - مؤسسه فيصل للتمويل - تركيا اسطنبول 1988م
- 9-Oztona , Yelmaz:"tareekh aldwlah alosmaniah "trgmtat Adnan Mahmoud slman – moragat Mahmoud alansary –almogalad alawal – moasast fesal leltmwel – turkia estnbul 1988
- 10- بخيت , آلاء محمد حسن إبراهيم: ""تصميم الأزياء وعلاقته بالعناصر الدرامية في الفيلم السينمائي" رسالة ماجستير- كلية الفنون التطبيقية - قسم الملابس الجاهزة - جامعه حلوان 2012م
- 10- Bkeet,Alaa Mohamed Hassan Ebrahim : "tsmeem alazyaa wa elakath belanaser aldramiah fi alfelm alsenemaey " resalat magestar – kolliat alfnoun altatbekiah –kesm almlabes algahizh- gameat helwan 2012
- 11- ثابت , مرام محمود : "الأثر الدرامي والتشكيلي للأزياء العربية في الأفلام التاريخية" رسالة ماجستير - كلية الفنون الجميلة - قسم الديكور- جامعه حلوان 2015م
- 11- Thabet , Mram Mahmoud : "alathar aldramy wa altashkeely lelazyaa alarabiah fi alafalam altarekiah " resalat magestar – kolliat alfnoun algmeelh – kesm aldekoor- gameat helwan 2015
- 12- درويش , عبد الرحيم : "الدراما في الراديو والتلفزيون , المدخل الاجتماعي للدراما "مكتبه نانسي - دمياط 2005م
- 12- drweesh , abdelrheem : "aldrama fi alradio wa altelefezion , almadkal alegtemaey leldrama " mktabat nansy –demyat 2005
- 13- رشيد , بوتقرا : "ظاهرة الاهتمام باللباس الجامعي" رساله ماجستير- كلية العلوم الإنسانية والاجتماعية - قسم علوم الاجتماع - جامعه الجزائر 2007م
- 13- rasheed , botakra : "zaherat alehtemam bellebas a;gameey " resalat magestar – kolliat aloloom alensaniah walegtemaeh – kesm oloom elegtemaa – gameat algzaer 2007
- 14- عبد العزيز , الشيماء احمد طلعت : "أزياء الأعمال الدرامية التاريخية المنتجة خلال الفترة بين 1990 إلى 2006" رسالة دكتوراه - كلية الاقتصاد المنزلي - قسم الملابس والنسيج - جامعه حلوان 2010م
- 14- Abdelazeez , Alshymaa Ahmed Talat : " azyaa alaamal aldramiah altarekiah almontagh kelal alfatrh byn 1990ela 2006 " resalat doktorah - kolliat alektesad almznzly – kesm almlabes walnseeg – gameat helwan 2010

- 15- عثمان , سهير محمود , وآخرون : " دور طباعة المنسوجات فى الأزياء المسرحية (تطبيقاً على عرض أوبرا عايدة)
مجلة العمارة والفنون – المجلد الرابع – العدد الثالث عشر – يناير 2019 م
- 15- Osmak , Soher Mahmoud , waakroon : " door tebaat almnsogat fi alazyaa almasraheih(tatbek ala ard opera aida mgalat alemarh wa lfnoun –almogalad alrabea – aladad alsales ashar – yanayer 2019
- 16- عيسى , يسري معوض - إيناس لافي الشريعان : " تصميم الأزياء التطبيقي " عالم الكتب- الطبعة الأولى 2019م
- 16- Esa, Yosri Moawad- Enas lafy alshoriaan:"tsmeem alazyaa altatbiky " alam alkotob- altabah aloola2019
- 17- مرزوق , محمد عبد العزيز : "الفنون الزخرفية الإسلامية في العصر العثماني" الهيئة المصرية العامة للكتاب 1974م
- 17- Mrzook , Mohamed Abdelazeez : "alfnoon alzokrfiah aleslamiah fi alasr alosmany" alhyah almesriah alaamh lelketab 1974
- 18- نصر , ثريا : "أزياء النساء في العصر العثماني" عالم الكتب -الطبعة الأولى 2000م
- 18- Nsr , thorya : "azyaa alnesaa fi alasr alosmany " alam alkotob- altabah aloola2000
- 19- نصر, ثريا : " النسيج المطرز في العصر العثماني " عالم الكتب - الطبعة الأولى 2000م
- 19- Nsr , thorya : "alnaseeg almottraz fi alasr alosmany" alam alkotob- altabah aloola2000
- 20- ياجي , إسماعيل احمد : "الدولة العثمانية في التاريخ الإسلامي الحديث" مكتبة العبيكان - الطبعة الأولى 1996م
- 20- Yagy , Esmael Ahmed : "aldawlah alosmaniah fi altareekh aleslamy alhdeeth " mktabat alobiakan – altbah aloa 1996
- 21- موقع قناة تاريخ الدولة العثمانية يوتيوب FB @ottoman 1924
- 21- mwkee knat tareekh aldwlah alosmaniah youtub FB @ottoman 1924