

الصُّعوبات التي تواجه تدريس مادة اللغة الإنجليزية في المرحلة الابتدائية من
وجهة نظر المعلمات والحلول المقترحة لها في محافظة القويعة

إعداد

رحاب بنت سعود بن سعد العريفي

١ - مقدمة:

أولت المملكة العربية السعودية ممثلة بوزارة التعليم اهتمامًا بتعليم اللغة الإنجليزية لأبنائها، وذلك وعيًا بأهميتها، ولقد كانت اللغة الإنجليزية هي صاحبة الاهتمام على المستوى العالمي، فهي اللغة الأكثر انتشارًا أو استخدامًا في العالم، حيث تعدُّ لغة الاتصال والتفاهم بين كثير من بلدان العالم، فهي لغة المؤتمرات والملتقيات السياسية والعلمية، ولغة النشر والبحث العلمي في كثير من المجالات، وخصوصًا التقنية، ولغة التجارة والاقتصاد وغيرها (الحازمي، ١٤٢٦هـ، ص ١٤).

ولقد أدرك القائمون على التعليم في المملكة العربية السعودية ذلك، فأدخلت اللغة الإنجليزية ضمن مناهج التعليم العام بالمرحلة الابتدائية والمتوسطة والثانوية، ووضعت لها الأهداف وصممت لها المناهج، كما دعم هذا الاتجاه روبنسون وإينرسن وشور (٢٠١٢م) حيث ذكر "أن الطلاب الأصغر سنًا يكونون أكثر مرونة وتقبُّلاً للأفكار الجديدة، كما أن برامج تعلم اللغة المبكر توفر مزيدًا من الفرص لتطوير الطلاقة، وتعلم لغة ثالثة أو رابعة في مرحلة لاحقة" (ص ٢٨٥). وأعدَّ لتعليمها المعلمون. وبالرغم من كل هذا الاهتمام، وهذه الجهود والدعم المستمر لها فإن تعليمها لا يزال يحتاج إلى تطوير وتحسين مستمر.

ونظرًا لضعف المخرجات في تعليم اللغة الإنجليزية بالتعليم العام، وهو ما أكدته دراسة كلِّ من (البيان، ٢٠٠٣م)، و(الزهيري، ٢٠٠٨م)، وقد قابل إدخال مادة اللغة الإنجليزية وإكسابها لطلاب المرحلة الابتدائية العديد من المصاعب والمشكلات، أهمها: أداء المعلم، حيث ذكرت نتائج دراسة سترونج ووارد وتوكر وهيندلمان (Ward, Tucker and Hindman Strong, 2008) التي تناولت تقويم الأداء التدريسي لمعلمي ومعلمات اللغة الإنجليزية وفعاليتها على تحصيل تلاميذ المرحلة الابتدائية: أنَّ هناك علاقة بين مستوى إنجاز التلاميذ وجودة أداء المعلم، فالمعلم الفعَّال يحقق لتلاميذه مستوى إنجاز أعلى (ص ١٦٥-١٨٤).

٢ - مشكلة الدراسة:

على الرغم من أهمية اللغة الإنجليزية والجهود المبذولة للارتقاء بتعليمها من جانب الوزارة برفع مستوى المعلمين والطلاب في كفاية اللغة الإنجليزية، فهناك العديد من الدراسات أثبتت وجود مشكلات وصعوبات في تدريس اللغة الإنجليزية كدراسة (العوض، ٢٠٠٠م)، ودراسة (المشاري، ٢٠٠٥م)، ودراسة (آل حسن، ٢٠١٢م) ودراسة (آل خنين، ٢٠١٣م) ودراسة (التميمي، ٢٠١٤م) ودراسة (السالمي، ٢٠١٦م).

لكن يلاحظ على الدراسات السابقة تناولها للمرحلة المتوسطة والثانوية والتي كان من أبرز نتائجها أن مستوى الصُّعوبات كان مرتفعًا حول ما يتعلق بالمعلم وطرق التدريس والوسائل التعليمية والطالب والمقرر، مما يدعو إلى دراستها في المرحلة الابتدائية.

وهو ما أكدته مؤتمر وزراء التربية العرب السادس عشر والمنعقد في الرباط حول ضرورة الاهتمام باللغات الأجنبية بالمرحلة الابتدائية وخاصة اللغة الإنجليزية (النجار، بلقيس والعبيد، وفاء وخليل، رامي والأنصاري، سعاد وحبيب، ليلى ومحمد، إبراهيم، ١٩٩٧م، ص ٢٠٩).

وبناءً على ما سبق، ولأهمية اللغة الإنجليزية في هذه المرحلة جاءت مشكلة الدراسة، والتي يمكن تحديدها في السؤال الآتي: "ما الصُّعوبات التي تواجه تدريس مادة اللغة الإنجليزية في المرحلة الابتدائية من وجهة نظر المعلمات والحلول المقترحة لها في محافظة القويعة؟"
٣- أسئلة الدراسة:

- يمكن تحديد أسئلة الدراسة على النحو الآتي:
- ١- ما صعوبات تدريس اللغة الإنجليزية المتعلقة بالمعلمة؟
 - ٢- ما صعوبات تدريس اللغة الإنجليزية المتعلقة بطرق التدريس؟
 - ٣- ما صعوبات تدريس اللغة الإنجليزية المتعلقة بالمقرر الدراسي؟
 - ٤- ما صعوبات تدريس اللغة الإنجليزية المتعلقة بالبيئة المدرسية؟
 - ٥- ما الحلول المقترحة لعلاج الصعوبات التي تواجه تدريس مادة اللغة الإنجليزية من وجهة نظر المعلمات؟
- ٤- أهداف الدراسة:

- هدفت هذه الدراسة وبشكل أساسي إلى:
- أ- تُعرف الصُّعوبات التي تواجه تدريس اللغة الإنجليزية في المرحلة الابتدائية من وجهة نظر المعلمات.
 - ب- تحديد صعوبات تدريس اللغة الإنجليزية المتعلقة بالمعلمة.
 - ج- ذكر أهم الصُّعوبات المتعلقة بطرق تدريس اللغة الإنجليزية.
 - د- تحديد أهم الصُّعوبات المتعلقة بالمقرر الدراسي.
 - هـ- تحديد صعوبات تدريس اللغة الإنجليزية ذات العلاقة بالبيئة التعليمية.
 - و- طرح حلول مقترحة للصعوبات التي تواجه تدريس اللغة الإنجليزية في المرحلة الابتدائية في محافظة القويعة.
- ٥- أهمية الدراسة:

- أ- الأهمية النظرية:
- استمدت الدراسة الحالية أهميتها من أهمية اللغة الإنجليزية، والحرص على الاستفادة بقدر الإمكان من هذه اللغة وإمكانياتها.
 - بيان أهمية تدريس اللغة الإنجليزية في المرحلة الابتدائية، والتي تعد مرحلة التعليم الأساسي والقاعدة التي يركز عليها إعداد الناشئين للمراحل التالية من حياتهم.
- ب- الأهمية التطبيقية:
- وتتمثل الأهمية التطبيقية فيما يلي:
- تحديد أهم الصُّعوبات التي تواجه معلمات اللغة الإنجليزية في تدريس المقرر في المرحلة الابتدائية.
 - اقتراح عدد من الحلول التي يمكن من خلالها حل عدد من صعوبات تدريس اللغة الإنجليزية.
 - المساهمة في تحقيق أهداف مقررات اللغة الإنجليزية في المرحلة الابتدائية بالتعرف على أهم الصُّعوبات.

- بيان بعض الوسائل والسبل الكفيلة لحل صعوبات تدريس اللغة الإنجليزية في المرحلة الابتدائية.

٦- حدود الدراسة:

أ- **الحدود الموضوعية:** صعوبات تواجه تدريس مادة اللغة الإنجليزية في المرحلة الابتدائية من وجهة نظر معلمات اللغة الإنجليزية، والمتعلقة بالمحاور التالية: المعلمة، طرق التدريس، المقرر الدراسي، البيئة التعليمية. وطرح حلول مقترحة لتلك الصعوبات، وسوف تقتصر هذه الدراسة على الصفوف العليا (الرابع والخامس والسادس) من المرحلة الابتدائية في المدارس الحكومية فقط، وذلك لأنها لا تدرس إلا في تلك الصفوف.

ب- **الحدود المكائنية:** طبقت هذه الدراسة بمحافظة القويعة.

ج- **الحدود الزمانية:** الفصل الدراسي الأول من العام الدراسي ١٤٣٩/١٤٤٠م.

٧- مصطلحات الدراسة:

أ- **صعوبات:** تعرّفها الباحثة إجرائياً بأنها العوائق التي تواجه معلمات اللغة الإنجليزية في المرحلة الابتدائية في تدريسهن، والتمثلة في عوائق تتعلق بالمعلمة، وفي طرق التدريس، وفي المقرر الدراسي، وفي البيئة التعليمية.

ب- **المرحلة الابتدائية:** هي أول مرحلة يبدأ بها السلم التعليمي الرسمي، وتمثل القاعدة في الهرم التعليمي، ويعد التعليم الأساسي والقاعدة التي يركز عليها إعداد الناشئين للمراحل التالية من حياتهم، وهي مرحلة عامة تشمل أبناء الأمة جميعاً، وتزودهم بالأساسيات من العقيدة الصحيحة والاتجاهات السليمة والخبرات والمعلومات والمهارات (الحربي ومهدي، ٢٠١٢م، ص ٧٢).

الإطار النظري:

١- أهمية اللغة الإنجليزية:

تعدّ اللغة الإنجليزية لغة عالمية، وذلك لأنها أصبحت وسيلة اتصال بين الشعوب بمختلف ثقافتهم، فلم تقتصر على أنها وسيلة اتصال بين متحدثي اللغة الأصلية فقط، وإنما أصبحت وسيلة اتصال كلغة ثانية بين كثير من المتحدثين بها، وأشار الزيدي (٢٠٠٣م، ص ١٤٩) إلى أهمية تعليم اللغة الإنجليزية في عصر الانفجار المعرفي، فهي قادرة على إضافة ما لديها من تجارب علمية وخبرات، وهذا كفيل بدفع التنمية إلى الأمام حيث إن المستوى العلمي والتعليمي في كل مجتمع يظل مرهوناً بما لديه من العلوم التي تكون أساس البحث العلمي والتعليم ومواكبة المستجدات الحضارية والمعرفية.

٢- أهمية تدريس اللغة الإنجليزية في المرحلة الابتدائية:

أوصت عدة دراسات بتدريس اللغة الإنجليزية في سن مبكر، وذلك بعد أن أثبتت هذه الدراسات بأن تعليمها للطفل في سنوات المرحلة الابتدائية لا يمكن أن يؤثر على لغته الأصلية أو على تعلمها. (الشمري (٥١٤٠٩)، و(Dominiques & Pessoa, 2005, 473-438)). والحازمي (١٤٢٦هـ)

، ومن خلال نتائج تلك الدراسات وغيرها التي خلصت إلى أهمية تدريس اللغة الإنجليزية في المراحل المبكرة من التعليم، فقد حرصت حكومة المملكة العربية السعودية ممثلة في وزارة

التعليم على تدريس هذه اللغة في المراحل الأولية، ومع إدراك المسؤولين لأهمية ذلك إلا أن الأمر أخذ وقتاً لإقراره، وذلك خوفاً من أن يكون له جانب سلبي على اللغة الأم.

لذا كان تطبيقه مرحلياً، وبعد أن أدرك المجتمع أن تعليم تلك اللغة في المرحلة الأولية أصبح مطلباً ضرورياً لا بد منه وبما يتوافق مع الثورة العلمية والتقنية التي جعلت اللغة الإنجليزية محوراً ولغتها الأساسية، فقد أقرت وزارة التعليم تدريس تلك المادة في الصفوف العليا من المرحلة الابتدائية وعلى مراحل حيث أقرت أولاً في الصف السادس من العام ١٤٢٥/١٤٢٦هـ كمرحلة أولى بواقع حصتين في الأسبوع، وبعد عشر سنوات من هذه التجربة أقرت للصف الرابع من العام الدراسي ١٤٣٥/١٤٣٦هـ، وأخيراً في الصف الخامس من العام الدراسي ١٤٣٦/١٤٣٧هـ.

- طرق تدريس اللغة الإنجليزية:

أ- **طريقة القواعد والترجمة (Grammar-Translation Method):** تعدُّ طريقة القواعد والترجمة من أقدم الطرق التي استخدمت في تدريس اللغات الأجنبية، وتهتم هذه الطريقة بتعلم القواعد اللغوية (بنية الجملة) وتنفيذها في ترجمة نصوص مختارة من اللغة الإنجليزية إلى لغة التلاميذ الأم (Prastyo, 2015, p172).

كما تعتمد طريقة القواعد والترجمة على مساعدة الطلاب على قراءة أدب اللغة الأجنبية، لذا يجب على الطالب دراسة قواعد ومفردات اللغة المستهدفة.

ومن أبرز سمات هذه الطريقة: أنها تركز على مهارتي القراءة والكتابة والترجمة بدلاً من التحدث، واستخدام اللغة الأم كوسيلة أساسية في شرح المفردات وتراكيب اللغة الأجنبية، وتعليم الطلاب القواعد النحوية التي تبنى عليها الجمل بشكل استنتاجي. (Natsir & Sanjaya, 2014, p59)

والخلفية التي تقوم عليها هذه الطريقة هي النظرية التوليدية التحويلية، والتي تهتم بالقواعد اللغوية التي عرفها تشومسكي بأنها: نظام قائم في عقل الناطق باللغة بشكل ضمني، يكتسبه غالباً في مرحلة الطفولة. وبناء على هذا المفهوم للقواعد فإن أي ناطق بلغة معينة يستطيع أن يفهم أي جملة أو عبارة بهذه اللغة بيسر وسهولة، حتى لو لم يسبق له أن يسمعها أو تدرّب على استعمالها. وقد أطلق تشومسكي على هذه المعرفة بقواعد اللغة: الكفاية اللغوية (Cometence)

وقد واجهت هذه الطريقة عدة انتقادات منها: لا تستطيع هذه الطريقة تطوير الكفاءة التواصلية للطلاب لأنهم لا يستطيعون استخدام قواعد بنية اللغة بمرونة للتواصل، وسلبية دور الطالب من حيث تلقينه للمعلومات وحفظها ومن ثم إعادة صياغتها وتنظيمها في الاختبار. (Prastyo, 2015, p. 172).

ب- **الطريقة المباشرة (Direct Method):** جاءت هذه الطريقة كردّ فعل على مدرسة القواعد والترجمة، ولذا فإن الفلسفة التي بنيت عليها هذه الطريقة وتقنياتها التدريسية تتلخص في أن تعلم اللغة الثانية لا بد وأن يُحاكي الطريقة التي يتم بها تعلم اللغة الأولى، بمعنى أن يتم تدريس اللغة الجديدة بشكل مباشر، ولذا فقد ركزت كثيراً على ضرورة استخدام اللغة الثانية أثناء تعليمها

وتعلمها، وتهتم بالمناقشة والمخاطبة وتجعلها أسلوباً لتدريس اللغة الإنجليزية، وتجنب استخدام اللغة الأصلية للمتعلمين والترجمة قدر المستطاع، بل إيصال المعاني إلى الطلاب من خلال الربط المباشر بين الكلمة ومدلولها عن طريق الوسائل التوضيحية والمرئية بدون الاستعانة باللغة الأم (Andriyani, 2015, p. 4).

ومن أبرز سمات هذه الطريقة: أن الطريقة المباشرة تجعل تعلم اللغة الإنجليزية مشوقاً وحيوياً من خلال الربط المباشر بين الكلمة ومعناها، ومن ثم فإنها طريقة تزيد من روح الحيوية والمشاركة بين المتعلمين، وتعدُّ من الناحية النفسية طريقة سليمة تنتقل من الجوانب الملموسة إلى الجوانب المجردة، وجعل الطلاب قادرين على فهم ما يتعلمونه والتفكير فيه ومن ثم التعبير عن أفكارهم باللغة الإنجليزية الصحيحة حول ما قرأوه وتعلموه.

وعلى الرغم من فاعلية هذه الطريقة مقارنة بطريقة القواعد والترجمة إلا أنها لم تسلم أيضاً من النقد، ومنه: استبعادها التام للغة الأم في تعليم اللغة الثانية والتي قد تكون ضرورية في بعض المواقف التعليمية، كما أنها تستهلك الكثير من الجهد والوقت في توضيح بعض الكلمات والتي يمكن بسهولة شرحها بكلمة واحدة أو أكثر من اللغة الأم، وأنها ذات أساس نظري ضعيف، حيث إن النجاح عند استعمال هذه لا يُعزى للطريقة نفسها بقدر ما يعزى للمقدرة العامة للمعلم وتأثير شخصيته. (Baiju & Aswanth, 2010, p. 2-3).

ج- الطريقة السمعية الشفوية (Audio-Lingual Method): من الطرق التقليدية، وقد بلغت هذه الطريقة ذروتها في الستينات، حيث تؤكد تعليم اللغة الدارجة بالحوار والتمارين.

وهي مستخلصة من النظرية السلوكية ومبادئها التي ترى أن اللغة ليست عملية ذهنية، وإنما عملية سلوكية شأنها شأن أي سلوك إنساني آخر، ومن ثمَّ فإن تعلم الطفل للغة يتم عن طريق تقليده للبالغين الذين حوله، والذين يقومون بتصحيح أخطائه باستمرار حتى الوصول إلى مرحلة الإتقان التام (الدامغ، ٢٠١١م، ص ٧٥٩-٧٦٠). وتركز هذه الطريقة على تعليم مهارات اللغة الأجنبية وفق تسلسل معين، وهو البدء بمهارتي الاستماع والمحادثة، وبعد إتقانها إلى حد ما ينتقل الطلاب إلى مهارتي القراءة والكتابة. (El-Hilali, 2007, p. 10).

د- الطريقة التواصلية (The Communicative Method): تعتمد الطريقة الاتصالية إلى حد كبير على جعل الكفاءة التواصلية الهدف الرئيسي لعملية تدريس اللغة، حيث يقوم المعلم بتدريب الطلاب على استخدام اللغة بدلاً من تحليلها. (Larson freeman & Anderson, 2011, p. 11).

والخلفية التي تقوم عليها الطريقة التواصلية هي النظرية المعرفية التي ترى بأن التعلم بصفة عامة وتعلم اللغات بصفة خاصة لا يعتمد على فكرة المثير والاستجابة كما تذهب إلى ذلك النظرية السلوكية، وإنما هو شكل من أشكال السلوك المعقد لا يرتبط فقط بالمؤثرات الخارجية، وإنما يرتبط بذات الإنسان ومدى تفاعله مع هذه العوامل والمؤثرات.

ويمكن تلخيص مبادئها في أن ملكة التواصل في اللغة الأجنبية ليست مجرد ملكة لغوية وإنما هي ملكة لغوية اجتماعية، وتقوم على عرض المادة الدراسية على أساس وظيفي وعلى أساس مواقف اجتماعية حياتية يعيشها المتعلم، بحيث تعمل على تعزيز قدرات المتعلم التواصلية

بخلاف الطرائق التقليدية التي يتم عرض المادة الدراسية فيها على أساس القواعد والتراكيب اللغوية، والتركيز على الجانب الوجداني للمتعلم، وذلك يعني أن تكون المواضيع الدراسية المقررة والمواقف اللغوية المقترحة مرتبطه بميوله واهتماماته ومعبرة عن مشاغله وحاجاته وفي نفس الوقت تكون منسجمة مع محيطه المادي والاجتماعي لاسيما في المستويات الأولى من تعلم اللغة الأجنبية. (عواريب وأبو مولود، ٢٠١٠م، ص ٩١).

وهو الأسلوب المتبع في تعليم اللغة الإنجليزية في دولة الإمارات والمملكة العربية السعودية، الذي يركز على مهارات الاتصال عن طريق تنمية مهارات الاستماع والتحدث.

هـ - الطريقة الانتقائية (The Electic Method): ذكر الخولي (Al Khuli, 1996, p. 8) أن الطريقة الانتقائية تعتبر ردة فعلٍ للطرق السابقة، لذا سُميت هذه الطريقة بالانتقائية لكونها تركّز على الجوانب الفعالة في الطرق السابقة، وتتجنب الجوانب السلبية، وتقوم هذه الطريقة على المبادئ التالية :

- ١- لا توجد طريقةً صحيحةً بالكلية ولا خاطئة بالكلية، فكل طريقة محاسنها وعيوبها.
- ٢- كل طريقة من الطرق لديها ما يفيد في تعلم اللغات الأجنبية.
- ٣- كل الطرق قد يدعّم بعضها البعض بدلاً من أن يُناقض بعضها الآخر.
- ٤- لا توجد طريقة تناسب جميع الأهداف، جميع الطلاب، جميع المعلمين، وجميع برامج تعليم اللغة الأجنبية.

إذاً يمكن القول أن أبرز سمات هذه الطريقة وفوائدها هي المرونة الكافية من حيث إتاحتها الفرصة للمعلم ليختار نقاط القوة من كل طريقة بما يتناسب مع الموقف التعليمي وخصائص الطلاب والأنشطة اللغوية وأهداف تعليم اللغة الأجنبية (Rivers, 1981, p. 54). وهو الأسلوب المتبع في تدريس اللغة الإنجليزية في الأردن والبحرين، الذي يأخذ المناسب من جميع الأساليب التعليمية ويوظفها لخدمة العمارة التعليمية.

وترى الباحثة أنّ على معلمة اللغة الإنجليزية اختيار الطريقة الأفضل للتلميذات، وأن تكون مناسبة لمستواهم، كما تستطيع استخدام أكثر من طريقة في الدرس الواحد.

٢ - متطلبات تدريس اللغة الإنجليزية:

يعتبر التدريس الجيد بوسائله المختلفة والأنشطة المدرسية أحد أهم متطلبات تدريس اللغة الإنجليزية، وفيما يلي عرض لهذه المتطلبات:

أولاً: التدريس الجيد للغة الإنجليزية: هو القناة التي يتم من خلالها ترجمة الأهداف والمحتوى إلى مواقف وإجراءات سلوكية واقعية وتدريب اللغات الأجنبية " كاللغة الإنجليزية مثلاً " يمكن وصفه كما ذكر كويرك (Quirk, 1995, p. 137) بأنه عبارة عن خطوات تهدف إلى تكوين أشخاص ثنائيي اللغة (Bilinguals)

ثانياً- الوسائل التعليمية المناسبة لتدريس اللغة الإنجليزية:

تعد الوسائل التعليمية في تدريس اللغة الإنجليزية جزءاً لا يتجزأ من تدريس المادة، ولقد أشارت بعض الدراسات كدراسة (2006,ogiegbean) أن من أهم العقبات التي تواجه المعلمين في تدريسهم للغة الإنجليزية هو نقص الوسائل التعليمية في المدارس، والتي تؤثر في إعداد المعلم وعدم شعوره بالإنجاز (ص ٤٩٥). كما أن سبب الضعف السائد لدى طلاب وتلاميذ المدارس في المملكة في هذه المادة يعود في بعض أسبابه إلى عدم توفير الوسائل التعليمية بالمدرسة أو عدم قدرة المعلم أو المعلمة استخدام هذه الوسائل إن وجدت.

والوسائل التعليمية التي يمكن استخدامها في تدريس اللغة الإنجليزية متعددة وفي تطور مستمر، وقد أشار حمودة (١٩٨١م، ص ٢٣٢-٢٣٥) إلى عدد من الوسائل التعليمية المناسبة لتدريس اللغة الإنجليزية، ومنها: شرائط التسجيل Tape – records، و الصور، و البطاقات الوضئية (Flash Cards)

وهناك الحاسب الآلي، ومعامل اللغات (The Language Laboratory) و القصص الرقمية Digital Stories: و مواقع الفيديو الإلكترونية وكلها من أدوات التعلم الإلكتروني المستخدمة في العملية التعليمية الحديثة لتدريس اللغة الإنجليزية، وأضاف سميث Smith (٢٠١١م) على تلك المميزات أنه يتيح إمكانية تعلم اللغات من مصدرها الحقيقي، وهذا يزيد من نسبة إتقان المتعلمين للغة الأجنبية إذا استعان المعلم ببعض المقاطع التعليمية المعدة خصيصاً لذلك (ص ١٠١). كما أكدت دراسة (Watkins& Wilkins, 2011) على أهمية استخدام اليوتيوب في تعليم اللغة الأجنبية حيث يزيد من مهارات المحادثة والاستماع والنطق السليم. وهي وسائل فاعلة وحديثة في مجال تعليم اللغات وقد أكد عددٌ من الدراسات فاعليتها في تدريس اللغة الإنجليزية، مثل دراسة، العتيبي (٢٠١٨م) Ahmed, Idris& Aljak, 2016، و خوجه (٢٠١٥م)

ثالثاً- الأنشطة المدرسية (Schooling Activities):

من أهم الأنشطة المدرسية لمنهج اللغة الإنجليزية: أشارت فينوكيارو (-1969, p.165) إلى عدد من العوامل المؤثرة في تدريس اللغة الإنجليزية كلفة أجنبية ومنها: تأخير تعليم اللغة الإنجليزية إلى مراحل متقدمة في المدرسة، وقد قامت بعض المدارس الخاصة بتعليم اللغة الإنجليزية في المراحل الأولية لكن تكمن المشكلة في عدم وجود مناهج معتمدة تناسب المراحل الأولية، وقصر الوقت المحدد للغة الإنجليزية، فقد لا تتجاوز ثلاث ساعات أسبوعياً، واختلاف قدرات المتعلمات في الصف الواحد، مما يجعل هناك صعوبة في تحديد مستوى المتعلمات والمادة التعليمية المناسبة لهن.

٣- العوامل المؤثرة في تدريس اللغة الإنجليزية:

أشارت مايورا (Mayora, 2006, p. 15) إلى عدد من العوامل المؤثرة في تدريس اللغة الإنجليزية كلفة أجنبية ومنها: تأخير تعليم اللغة الإنجليزية إلى مراحل متقدمة في المدرسة، وقد قامت بعض المدارس الخاصة بتعليم اللغة الإنجليزية في المراحل الأولية لكن تكمن المشكلة في عدم وجود مناهج معتمدة تناسب المراحل الأولية، وقصر الوقت المحدد للغة الإنجليزية، فقد لا تتجاوز ثلاث ساعات أسبوعياً، واختلاف قدرات المتعلمات في الصف الواحد، مما يجعل هناك صعوبة في تحديد مستوى المتعلمات والمادة التعليمية المناسبة لهن.

ويذكر نجوين وفهرينق ووارين (-31, 2015, Nguyen, Fehring and Warren, p. 43) أن من أهم العوامل المؤثرة في تدريس اللغة الإنجليزية ما يلي:

بناء منهج متكامل وفعال يلبي احتياجات المتعلمين، وتوفير وسائط ووسائل تعليمية فعالة لتعليم اللغة الإنجليزية مثل مختبرات اللغة والبطاقات التعليمية، وتطوير قدرة المتعلمين على استخدام اللغة الإنجليزية بالإضافة إلى ضرورة الاهتمام بتنمية دوافعهم واتجاهاتهم نحو اللغة الإنجليزية، وتدريب المعلمين على الاستراتيجيات التدريسية الحديثة والفعالة، وفهم الأدوار الجديدة للمعلمين كمشرفين ومرشدين في حصص اللغة الإنجليزية من أجل تحسين تعليمهم، والتخلي عن طرق التدريس التقليدية.

ويرى البيدي (١٤٢٨هـ) أن الطالب وما يحيط به من عوامل نفسية والتي من المؤكد تأثيرها الكبير على تحصيله، ومن هذه العوامل المواقف الموجبة (positive attitudes) والمواقف السالبة (negative attitudes) والثقة بالنفس (self-esteem)، وجميعها لها تأثير على دافع الطالب (motivation). كما أن عدم التعرض الكافي للغة يعد أحد أهم العوامل المؤثرة في تدريس اللغة الإنجليزية، فالتلميذ يدرس عددًا قليلاً من الحصص طوال العام الدراسي، فتكون نسبة التعرض للغة الإنجليزية ضئيلة جدًا. (ص ص ٧٥-٧٧).

وترى الباحثة أن عملية تعليم اللغة الإنجليزية وإكسابها للتلميذات تتطلب مراعاة الجوانب المختلفة كالبيئة الصفية، واللاصفية، وإعداد معلمة اللغة الإنجليزية، ومحتويات المقررات الدراسية، وكذلك الزمن الكافي لعملية التدريس.

وقد تناولت دراسات متعددة المشكلات التي تواجه تعليم اللغة الإنجليزية: دراسة (العوض، ٢٠٠٠م) : دراسة (خنكار، ٢٠٠١م) و(المشاري، ٢٠٠٥م) و(الزهيري، ٢٠٠٨م) و(القرني، ٢٠٠٩م) و(المطيري، ٢٠١٠م) (آل حسن، ٢٠١٢م) دراسة (الضمور، ٢٠١٣م)، و(آل خنين، ٢٠١٣م) (التميمي، ٢٠١٤م، ودراسة (برير، ٢٠١٥م): (الغنائيم، ٢٠١٦م): (السالمي، ٢٠١٦م) وتوصلت إلى:

- نجاح الطلاب في الامتحانات دون إتقان مهارات اللغة الأربع، وعدم توفر المعامل اللغوية في المدارس، وسهولة النجاح في امتحانات اللغة الإنجليزية، وعدم قياس الامتحانات مقدار تعلم الطلاب في المهارات الرئيسة الأربع، عدم وجود حوافز لمدرسي اللغة الإنجليزية المتميزين، عدم معرفة الطلاب بمدى أهمية اللغة الإنجليزية في حياتهم.

-عدم تركيز الأهداف على استخدام اللغة الإنجليزية خارج الفصل ومواجهة مشكلة الاتصال الفكري والثقافي بالعالم.

-لا تشجع الأهداف على تنمية اللغة الإنجليزية من مصادر ووسائل أخرى كالأفلام التعليمية والدورات وغيرها.

-افتقار المحتوى للموضوعات الشيقة والحديثة وطوله بما لا يتناسب مع الزمن المخصص له.

-لا يشجع المحتوى الطالبة على التعلم الذاتي.

-قلة الدورات التدريبية المتخصصة لاطلاع معلمي اللغة الإنجليزية على الجديد في مجال طرق تدريس اللغة الإنجليزية، وعدم توافر معامل اللغة الإنجليزية المتطورة لتدريس مادة اللغة

الإنجليزية، بالإضافة إلى كثرة عدد الطلاب في الفصل لا تساعد المعلم على تطبيق بعض الطرق الحديثة في تدريس اللغة الإنجليزية.

- عدم استخدام الوسائل التعليمية، وكثرة استخدام اللغة العربية من قبل المعلم.
 - عدم قدرة الطلاب على استخدام مراكز مصادر التعلم بصورة صحيحة.
 - ضعف الصيانة لأجهزة مراكز مصادر التعلم.
 - منهج اللغة الإنجليزية لا يساعد الطالب على اكتساب المهارات الأربع.
 - المنهج المدرسي لا يستخدم المفردات التي يحتاجها الطالب في تعامله مع اللغة.
- التعليق على الدراسات السابقة:**

من خلال استعراض الدراسات السابقة، يمكن استخلاص أن جميع الدراسات استخدمت الاستبانة كأداة لجمع المعلومات، واستخدمت المنهج الوصفي المسحي والتحليلي في إجراء الدراسة، وأن مجمل الدراسات السابقة أجريت على المرحلة الثانوية، ماعدا دراسة (العوض، ٢٠٠٠م)، ودراسة (الزهيري، ٢٠٠٨م)، ودراسة (التميمي، ٢٠١٤م)، ودراسة (السالمي، ٢٠١٦م) أجريت على المرحلة المتوسطة. ودراسة (الغنائيم، ٢٠١٦م) على الصفوف الثلاثة الأولى من التعليم الأساسي، ودراسة (المطيري، ٢٠١٠م) في الصف السادس الابتدائي.

أوجه الشبه والاختلاف بين الدراسات السابقة والدراسة الحالية:

- تناولها مقرر اللغة الإنجليزية وصعوبات تدريسه. استخدام المنهج الوصفي المسحي والاستبانة كأداة لجمع المعلومات، اختلفت الدراسة الحالية بتطبيقها على معلمات اللغة الإنجليزية في الصفوف العليا من المرحلة الابتدائية بينما دراسة (المطيري، ٢٠١٠م) طبقت على معلمي اللغة الإنجليزية في الصف السادس الابتدائي فقط، ودراسة (الغنائيم، ٢٠١٦م) على معلمي الصفوف الثلاثة الأولى من التعليم الأساسي، في حين باقى الدراسات طبقت في مراحل تعليمية مختلفة.

منهجية الدراسة وإجراءاتها

١ - منهج الدراسة:

منهج البحث المناسب استخدامه في هذه الدراسة هو المنهج الوصفي (المسحي)، الذى عرفه العساف (٢٠١٦م) بأنه " ذلك النوع من البحوث الذي يتم بواسطته استجواب جميع أفراد مجتمع البحث أو عينة كبيرة منهم، وذلك بهدف وصف الظاهرة المدروسة من حيث طبيعتها، ودرجة وجودها فقط" (ص ٢١١).

٢ - مجتمع الدراسة.

يتكون مجتمع الدراسة من جميع المعلمات ممن يقمن بتدريس اللغة الإنجليزية في المرحلة الابتدائية بمحافظة القويعة والبالغ عددهن (٨٨) معلمة، يعملن في (١٤٢) مدرسة حكومية موزعة على ٦ قطاعات (القويعية، الجلة، الحصاة، الرين، الرويضة، حليان والخاصرة)، ونظراً لصغر حجم مجتمع الدراسة، فقد قامت الباحثة بتوزيع أداة الدراسة على جميع أفراد مجتمع الدراسة، استجاب معها (٨٣) معلمة، أي بفاقد (٥) استبانات، وتمثل الاستجابات (٩٤,٣%) من إجمالي مجتمع الدراسة.

٣- خصائص أفراد الدراسة:

يتصف أفراد الدراسة بعدد من الخصائص تتمثل في: نوع المؤهل، عدد سنوات الخبرة، الدورات التدريبية في مجال تدريس اللغة الإنجليزية، وذلك على النحو التالي:

أ- نوع المؤهل:

جدول (١-٣) توزيع أفراد الدراسة وفقاً لمتغير نوع المؤهل

| النسبة | التكرارات | نوع المؤهل |
|--------|-----------|---------------------|
| ٩,٦ | ٨ | بكالوريوس غير تربوي |
| ٨٤,٣ | ٧٠ | بكالوريوس تربوي |
| ٦,٠ | ٥ | ماجستير |
| ١٠٠,٠ | ٨٣ | المجموع |

يوضح الجدول رقم (١-٣) توزيع أفراد الدراسة وفقاً لمتغير نوع المؤهل، حيث إن النسبة الأكبر من المعلمات مؤهلهن بكالوريوس تربوي بتكرار (٧٠) معلمة، وبنسبة (٨٤,٣%)، في حين أن هناك (٨) معلمات بنسبة (٩,٦%) مؤهلهن بكالوريوس غير تربوي، وهناك (٥) معلمات بنسبة (٦,٠%) مؤهلهن ماجستير.

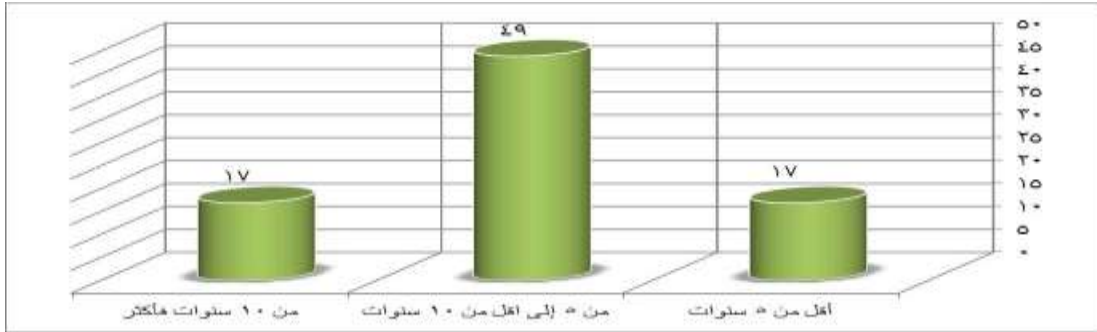
ب- عدد سنوات الخبرة:

جدول (٢-٣) توزيع أفراد الدراسة وفقاً لمتغير عدد سنوات الخبرة

| النسبة | التكرارات | عدد سنوات الخبرة |
|--------|-----------|--------------------------|
| ٢٠,٥ | ١٧ | أقل من ٥ سنوات |
| ٥٩,٠ | ٤٩ | من ٥ إلى أقل من ١٠ سنوات |
| ٢٠,٥ | ١٧ | من ١٠ سنوات فأكثر |
| ١٠٠,٠ | ٨٣ | المجموع |

يتضح من خلال الجدول رقم (٢-٣) أن هناك (٤٩) معلمة بنسبة (٥٩,٠%) تتراوح سنوات خبرتهن ما بين (٥ إلى أقل من ١٠ سنوات)، كما أن هناك (١٧) معلمة بنسبة (٢٠,٥%) خبرتهن (أقل من ٥ سنوات) و (من ١٠ سنوات فأكثر). ومن النتيجة السابقة يظهر تنوع الخبرات العملية لأفراد الدراسة، ما ينتج عنه آراء أكثر دقة حول الصعوبات التي تواجه تدريس اللغة الإنجليزية في المرحلة الابتدائية.

شكل (٣-٢) توزيع أفراد الدراسة وفقاً لمتغير عدد سنوات الخبرة



ج- الدورات التدريبية في مجال تدريس اللغة الإنجليزية

جدول (٣-٣) توزيع أفراد الدراسة وفقاً لمتغير الدورات التدريبية في مجال تدريس اللغة الإنجليزية

| النسبة | التكرارات | عدد الدورات التدريبية |
|--------|-----------|-----------------------|
| ٩,٦ | ٨ | لا يوجد |
| ٣٦,١ | ٣٠ | من ١-٣ دورات |
| ٥٤,٢ | ٤٥ | أكثر من ٣ دورات |
| ١٠٠,٠ | ٨٣ | المجموع |

يوضح الجدول رقم (٣-٣) توزيع أفراد الدراسة وفقاً لمتغير الدورات التدريبية في مجال تدريس اللغة الإنجليزية، حيث إن هناك (٤٥) معلمة بنسبة (٥٤,٢%) حصلن على أكثر من (٣) دورات في مجال تدريس اللغة الإنجليزية، كما أن هناك (٣٠) معلمة بنسبة (٣٦,١%) يتراوح عدد الدورات التي حصلن عليها في مجال تدريس اللغة الإنجليزية ما بين (١-٣) دورات، وهناك (٨) معلمات بنسبة (٩,٦%) لم يحصلن على أي دورات تدريبية في مجال تدريس اللغة الإنجليزية.

وتشير النتيجة السابقة إلى أن النسبة الأكبر من أفراد الدراسة حصلوا على دورات تدريبية في مجال تدريس اللغة الإنجليزية، حيث إن الخبرات التدريبية السابقة ينتج عنها آراء أكثر دقة حول الصعوبات التي تواجه تدريس اللغة الإنجليزية بالمرحلة الابتدائية.

٤- أداة الدراسة:

تم بناء أداة الدراسة وهي الاستبانة التي تكونت في صورتها النهائية من ثلاثة أجزاء، وذلك على النحو التالي:

- **الجزء الأول:** يتناول البيانات الأولية الخاصة بأفراد الدراسة والمتمثلة في: نوع المؤهل، عدد سنوات الخبرة في العمل، عدد الدورات التدريبية في مجال تدريس اللغة الإنجليزية.
- **الجزء الثاني:** يتناول الصُّعوبات التي تواجه تدريس اللغة الإنجليزية في المرحلة الابتدائية، ويتكون من (٣٥) عبارة موزعة على أربعة محاور، وذلك على النحو التالي:
 - **المحور الأول:** يتناول الصُّعوبات المتعلقة بالمعلمة، ويتكون من (٩) عبارات.
 - **المحور الثاني:** يتناول الصُّعوبات المتعلقة بطرق التدريس، ويتكون من (٧) عبارات.
 - **المحور الثالث:** يتناول الصُّعوبات المتعلقة بالمقرر، ويتكون من (١٠) عبارات.
 - **المحور الرابع:** يتناول الصُّعوبات المتعلقة بالبيئة التعليمية، ويتكون من (٩) عبارات.
- **الجزء الثالث:** سؤال مفتوح يتناول الحلول المقترحة لمواجهة الصُّعوبات من وجهة نظر المعلمات.

وطلبت الباحثة من أفراد الدراسة الإجابة عن كل عبارة بوضع علامة (√) أمام أحد الخيارات التالية:

- | | | | | |
|--------------------|---------------|----------------|----------------|---------------------|
| ٥- درجة عالية جداً | ٤- درجة عالية | ٣- درجة متوسطة | ٢- درجة منخفضة | ١- درجة منخفضة جداً |
|--------------------|---------------|----------------|----------------|---------------------|

ولتحديد طول خلايا المقياس الخماسي (الحدود الدنيا والعليا) المستخدم في محاور الدراسة، تم حساب المدى (٥-١=٤)، ثم تقسيمه على عدد خلايا المقياس للحصول على طول الخلية الصحيح أي (٤/٥ = ٠,٨٠) بعد ذلك تم إضافة هذه القيمة إلى أقل قيمة في المقياس (أو بداية المقياس وهي الواحد الصحيح) وذلك لتحديد الحد الأعلى لهذه الخلية، وهكذا أصبح طول الخلايا كما يتضح من خلال الجدول رقم (٣-٤):

جدول (٣-٤) تحديد فئات المقياس المتدرج الخماسي

| قيمة المتوسط الحسابي | ٥,٠ - ٤,٢١ | ٤,٢٠ - ٣,٤١ | ٣,٤٠ - ٢,٦١ | ٢,٦٠ - ١,٨١ | ١,٨٠ - ١ |
|----------------------|-----------------|-------------|-------------|-------------|------------------|
| معياري الاستجابة | درجة عالية جداً | درجة عالية | درجة متوسطة | درجة منخفضة | درجة منخفضة جداً |

- صدق أداة الدراسة:

صدق الأداة يعني التأكد من أنها سوف تقبى ما أعدت لقياسه (العساف، ٢٠١٦م، ص ٤٢٩)، كما يُقصد بالصدق "شمول أداة الدراسة لكل العناصر التي يجب أن تحتويها الدراسة من ناحية، وكذلك وضوح فقراتها ومفرداتها من ناحية أخرى، بحيث تكون مفهومه لمن يستخدمها" (عبيدات وآخرون، ٢٠٠٣م، ص ١٧٩)، ولقد قامت الباحثة بالتأكد من صدق الاستبانة من خلال ما يأتي:

أ- **الصدق الظاهري لأداة الدراسة (صدق المحكمين):** بعد الانتهاء من بناء أداة الدراسة تم عرضها على عدد من المحكمين وذلك للاسترشاد بأرائهم.

وقد طُلب من المحكمين مشكورين إبداء الرأي حول مدى وضوح العبارات ومدى ملاءمتها لما وضعت لأجله، ومدى مناسبة العبارات للمحور الذي تنتمي إليه، مع وضع التعديلات والاقتراحات التي يمكن من خلالها تطويرها، وتم إجراء التعديلات اللازمة التي اتفق عليها غالبية المحكمين، حتى أصبحت الاستبانة في صورتها النهائية. ملحق رقم (٢).

ب- **صدق الاتساق الداخلي لأداة الدراسة:** بعد التأكد من الصدق الظاهري لأداة الدراسة قامت الباحثة بتطبيقها ميدانياً على عينة استطلاعية مكونة من (٢٨) معلمة، لحساب معامل الارتباط بيرسون حيث تم حساب معامل الارتباط بين درجة كل عبارة من عبارات أداة الدراسة بالدرجة الكلية للمحور الذي تنتمي إليه العبارة، وقد تراوحت قيم معاملات الارتباط للدرجة الكلية للمحور مع الأبعاد ما بين (٠,٧٢٩، ٠,٨٠٢)، وهذا يعطي دلالةً على ارتفاع معاملات الاتساق الداخلي، كما يشير إلى مؤشرات صدق مرتفعة وكافية يمكن الوثوق بها في تطبيق الدراسة الحالية.

- **ثبات أداة الدراسة:**

ثبات الأداة يعني التأكد من أن الإجابة ستكون واحدة تقريباً لو تكرر تطبيقها على الأشخاص ذاتهم في أوقات مختلفة (العساف، ٢٠١٦م، ص ٤٣٠)، وقد تم قياس ثبات أداة الدراسة باستخدام معامل ثبات (ألفا كرونباخ) وبلغت قيمة معامل الثبات الكلية (ألفا) (٠,٩٠) وهي درجة ثبات عالية، كما تراوحت معاملات ثبات أداة الدراسة ما بين (٠,٧٥، ٠,٨٥)، وهي معاملات ثبات مرتفعة يمكن الوثوق بها في تطبيق الدراسة الحالية.

٥- **الأساليب الإحصائية المستخدمة:**

لتحقيق أهداف الدراسة وتحليل البيانات التي تم جمعها، فقد تم استخدام مجموعة من الأساليب الإحصائية باستخدام برنامج الحزم الإحصائية للعلوم الاجتماعية (SPSS)، لحساب التكرارات والنسب المئوية، ومعامل ارتباط بيرسون (Pearson correlation)، ومعامل ألفا كرونباخ (Cronbach's Alpha)، والمتوسط الحسابي "Mean"، والانحراف المعياري "Standard Deviation".

نتائج الدراسة ومناقشتها وتفسيرها

يتم عرض نتائج الدراسة الميدانية ومناقشتها من خلال عرض إجابات أفراد الدراسة على عبارات الاستبانة وذلك من خلال الإجابة على أسئلة الدراسة على النحو الآتي:

السؤال الرئيس: ما الصعوبات التي تواجه تدريس مادة اللغة الإنجليزية في المرحلة الابتدائية من وجهة نظر المعلمات في محافظة القويعة؟

للتعرف على الصعوبات التي تواجه تدريس اللغة الإنجليزية في المرحلة الابتدائية بمحافظة القويعة، تم استخدام المتوسطات الحسابية والانحراف المعياري، كما تم ترتيب المحاور وفقاً للمتوسط الحسابي لها، وذلك على النحو التالي:

جدول (٣-٥) المتوسطات الحسابية لل صعوبات التي تواجه تدريس اللغة الإنجليزية في المرحلة الابتدائية من وجهة نظر معلمات اللغة الإنجليزية في محافظة القويعة

| الترتيب | الانحراف المعياري | المتوسط الحسابي * | المحاور |
|---------|-------------------|-------------------|---------------------------------|
| ١ | ٠,٥٩ | ٤,١٩ | صعوبات متعلقة بالبيئة التعليمية |
| ٢ | ٠,٨٣ | ٣,٤٠ | صعوبات متعلقة بالمقرر الدراسي |
| ٣ | ٠,٨١ | ٣,١٥ | صعوبات متعلقة بطرق التدريس |
| ٤ | ٠,٧٣ | ٣,٠٥ | صعوبات متعلقة بالمعلمة |
| - | ٠,٥٠ | ٣,٤٦ | الدرجة الكلية لل صعوبات |

* المتوسط من ٥ درجات

يتضح من خلال الجدول (٣-٥) أن محور الصُّعوبات التي تواجه تدريس اللغة الإنجليزية في المرحلة الابتدائية بمحافظة القويعة يتضمن أربعة عناصر، وهي: (الصُّعوبات المتعلقة بالبيئة التعليمية، الصُّعوبات المتعلقة بالمقرر الدراسي، الصُّعوبات المتعلقة بطرق التدريس، الصُّعوبات المتعلقة بالمعلمة)، حيث جاء محور واحد بدرجة استجابة عالية، وهو (الصُّعوبات المتعلقة بالبيئة التعليمية)، في حين جاءت ثلاثة محاور بدرجة استجابة متوسطة وهي (الصُّعوبات المتعلقة بالمقرر الدراسي، الصُّعوبات المتعلقة بطرق التدريس، الصُّعوبات المتعلقة بالمعلمة).

يبلغ المتوسط الحسابي العام للمحور (٣,٤٦ من ٥,٠) بانحراف معياري (٠,٥٠)، وهذا يدل على أن هناك موافقة بدرجة عالية بين أفراد الدراسة على الصُّعوبات التي تواجه تدريس اللغة الإنجليزية في المرحلة الابتدائية بمحافظة القويعة، حيث تأتي الصُّعوبات المتعلقة بالبيئة التعليمية بالمرتبة الأولى بمتوسط حسابي (٤,١٩) وبانحراف معياري (٠,٥٩)، تليها الصُّعوبات المتعلقة بالمقرر الدراسي بمتوسط حسابي (٣,٤٠) وبانحراف معياري (٠,٨٣)، وبالمرتبة الثالثة تأتي الصُّعوبات المتعلقة بطرق التدريس بمتوسط حسابي (٣,١٥) وبانحراف معياري (٠,٨١)، وفي الأخير تأتي الصُّعوبات المتعلقة بالمعلمة كأقل الصُّعوبات التي تواجه تدريس اللغة الإنجليزية في المرحلة الابتدائية بمحافظة القويعة بمتوسط حسابي (٣,٠٥) وبانحراف معياري (٠,٧٣).

وقد اتفقت نتيجة الدراسة الحالية مع نتيجة دراسة (العوض، ٢٠٠٠م)، و(المشاري، ٢٠٠٥م) و(المطيري، ٢٠١٠م) و(آل حسن، ٢٠١٢م)، (الضمور، ٢٠١٣م) و(الغنائيم، ٢٠١٦م) التي توصلت إلى أن هناك موافقة بين أفراد الدراسة على مشكلات تدريس اللغة الإنجليزية في المرحلة المتوسطة والثانوية في مدارس التعليم العام، والجداول التالية تناقش بنوع من التفصيل تساؤلات الدراسة الفرعية، وذلك على النحو التالي:

السؤال الأول: ما صعوبات تدريس اللغة الإنجليزية المتعلقة بالمعلمة في المرحلة الابتدائية من وجهة نظر المعلمات في محافظة القويعة؟

وللتعرف على صعوبات تدريس اللغة الإنجليزية المتعلقة بالمعلمة في المرحلة الابتدائية من وجهة نظر المعلمات في محافظة القويعة، تم حساب التكرارات والنسب المئوية والمتوسطات الحسابية والانحراف المعياري لاستجابات أفراد الدراسة، كما تم ترتيب العبارات حسب المتوسط الحسابي لها، وذلك على النحو التالي:

جدول (٦-٣) التكرارات والنسب المئوية والمتوسطات الحسابية والانحراف المعياري

لاستجابات أفراد الدراسة حول صعوبات تدريس اللغة الإنجليزية المتعلقة بالمعلمة

| م | العبارة | درجة الموافقة | | | | | الترتيب |
|---|---|---------------|--------|--------|-------|------------|---------|
| | | منخفضة جدًا | منخفضة | متوسطة | عالية | عالية جدًا | |
| ٥ | ارتفاع نصاب المعلمة التدريسي. | ١ | ٥ | ٨ | ١٧ | ٥٢ | ١ |
| | % | ١,٢ | ٦,٠ | ٩,٦ | ٢٠,٥ | ٦٢,٧ | ٠,٩٧ |
| ٣ | عدم مناسبة أوقات انعقاد الدورات التدريبية مع أوقات المعلمات. | ٥ | ٨ | ٢٠ | ١٦ | ٣٤ | ٢ |
| | % | ٦,٠ | ٩,٦ | ٢٤,١ | ١٩,٣ | ٤١,٠ | ١,٢٥ |
| ٤ | ضعف تحدث المعلمة للغة الإنجليزية بطلاقة. | ١٤ | ١٣ | ١٩ | ٢٤ | ١٣ | ٣ |
| | % | ١٦,٩ | ١٥,٧ | ٢٢,٩ | ٢٨,٩ | ١٥,٧ | ١,٣٣ |
| ٦ | ضعف إعداد المعلمة للوسائل التعليمية المناسبة لتدريس اللغة الإنجليزية. | ٩ | ٢٢ | ٢٤ | ١٨ | ١٠ | ٤ |
| | % | ١٠,٨ | ٢٦,٥ | ٢٨,٩ | ٢١,٧ | ١٢,٠ | ١,١٩ |
| ١ | ضعف الإعداد الأكاديمي لمعلمة اللغة الإنجليزية. | ١٥ | ١٩ | ١٨ | ٢١ | ١٠ | ٥ |
| | % | ١٨,١ | ٢٢,٩ | ٢١,٧ | ٢٥,٣ | ١٢,٠ | ١,٣٠ |
| ٢ | ضعف تمكن المعلمة من مهارات | ١٨ | ١٨ | ٢٠ | ١٨ | ٩ | ٦ |
| | % | ٢١,٧ | ٢١,٧ | ٢٤,١ | ٢١,٧ | ١٠,٨ | ١,٣١ |

| م | العبارة | درجة الموافقة | | | | | المتوسط الحسابي | المعيار الانحراف | الترتيب |
|---|---|---------------|-------|--------|--------|-------------|-----------------|------------------|---------|
| | | عالية جداً | عالية | متوسطة | منخفضة | منخفضة جداً | | | |
| | تدريس اللغة الإنجليزية | | | | | | | | |
| ٧ | قلة اهتمام المعلمة بالتخطيط في إعداد دروس اللغة الإنجليزية. | ٩ | ١٤ | ٢١ | ٢٢ | ١٧ | ٢,٧١ | ١,٢٧ | |
| | % | ١٠,٨ | ١٦,٩ | ٢٥,٣ | ٢٦,٥ | ٢٠,٥ | | | |
| ٩ | عدم معرفة المعلمة بطرق التدريس الحديثة. | ٧ | ١٨ | ١٨ | ١٩ | ٢١ | ٢,٦٥ | ١,٣٠ | |
| | % | ٨,٤ | ٢١,٧ | ٢١,٧ | ٢٢,٩ | ٢٥,٣ | | | |
| ٨ | ضعف مهارات إدارة الصف لدى المعلمة. | ٢ | ١٣ | ١٥ | ٢١ | ٣٢ | ٢,١٨ | ١,١٨ | |
| | % | ٢,٤ | ١٥,٧ | ١٨,١ | ٢٥,٣ | ٣٨,٦ | | | |
| - | *المتوسط العام | | | | | | ٣,٠٥ | ٠,٧٣ | |

يتضح من خلال الجدول السابق أن محور صعوبات تدريس اللغة الإنجليزية المتعلقة بالمعلمة التي في المرحلة الابتدائية بمحافظة القويعة يتضمن (٩) عبارات، تراوحت المتوسطات الحسابية لهم بين (٢,١٨، ٤,٣٧)، وهذه المتوسطات تقع بالفئتين الثانية والخامسة من فئات المقياس المتدرج الخماسي، وتشير النتيجة السابقة إلى أن استجابات أفراد الدراسة تتراوح ما بين (درجة منخفضة - درجة عالية جداً).

أبرز تلك الصعوبات :

-ارتفاع نصاب المعلمة التدريسي.

-عدم مناسبة أوقات انعقاد الدورات التدريبية مع أوقات المعلمات.

- ضعف تحدث المعلمة للغة الإنجليزية بطلاقة،

-ضعف إعداد المعلمة للوسائل التعليمية المناسبة لتدريس اللغة الإنجليزية

وقد اتفقت نتيجة الدراسة الحالية مع نتيجة دراسة (الضمور، ٢٠١٣م) والتي توصلت إلى أن هناك موافقة بدرجة متوسطة بين أفراد الدراسة على مشكلات تدريس اللغة الإنجليزية لطلبة الصف الأول الثانوي والمتعلقة بالمعلم في مديريات تربية الكرك، في حين اختلفت نتيجة الدراسة

الحالية مع نتيجة دراسة (المطيري، ٢٠١٠م) والتي توصلت إلى هناك موافقة بدرجة عالية بين أفراد الدراسة على مشكلات تدريس اللغة الإنجليزية بالمرحلة الابتدائية المتعلقة بالمعلم.

السؤال الثاني: ما صعوبات تدريس اللغة الإنجليزية المتعلقة بطرق التدريس في المرحلة الابتدائية من وجهة نظر المعلمات في محافظة القويعة؟

ولتعرف صعوبات تدريس اللغة الإنجليزية المتعلقة بطرق التدريس في المرحلة الابتدائية من وجهة نظر المعلمات في محافظة القويعة، تم حساب التكرارات والنسب المئوية والمتوسطات الحسابية والانحراف المعياري لاستجابات أفراد الدراسة، كما تم ترتيب العبارات حسب المتوسط الحسابي لها، وذلك على النحو التالي:

جدول (٣-٧) التكرارات والنسب المئوية والمتوسطات الحسابية والانحراف المعياري

لاستجابات أفراد الدراسة حول صعوبات تدريس اللغة الإنجليزية المتعلقة بطرق التدريس

| م | العبارات | درجة الموافقة | | | | | الترتيب |
|---|--|---------------|-------|--------|--------|-------------|---------|
| | | عالية جداً | عالية | متوسطة | منخفضة | منخفضة جداً | |
| ٤ | ضيق وقت الدرس يعيق المعلمة عن تطبيق بعض الطرق الحديثة في تدريس اللغة الإنجليزية. | ٣٨ | ٢٩ | ٦ | ٥ | ٥ | ١ |
| | | ٤٥,٨ | ٣٤,٩ | ٧,٢ | ٦,٠ | ٦,٠ | |
| ٥ | عدم تنويع طرق التدريس حسب الفروق الفردية. | ١١ | ٣٠ | ٢٥ | ٨ | ٩ | ٢ |
| | | ١٣,٣ | ٣٦,١ | ٣٠,١ | ٩,٦ | ١٠,٨ | |
| ٦ | كثرة استخدام المعلمة للغة العربية في تدريس اللغة الإنجليزية. | ١٣ | ٢٣ | ٢٧ | ١٠ | ١٠ | ٣ |
| | | ١٥,٧ | ٢٧,٧ | ٣٢,٥ | ١٢,٠ | ١٢,٠ | |
| ٢ | قلة استخدام المعلمة لطرق | ٥ | ٢٨ | ٢٩ | ٨ | ١٣ | ٤ |
| | | ٦,٠ | ٣٣,٧ | ٣٤,٩ | ٩,٦ | ١٥,٧ | |

| م | العبارة | درجة الموافقة | | | | |
|---|--|----------------|--------|--------|--------|-------------|
| | | عالية جداً | عالية | متوسطة | منخفضة | منخفضة جداً |
| | تدريس تشجيع التلميذات على التطبيق والممارسة. | | | | | |
| ١ | استخدام المعلمة لطرق تقليدية قديمة في تدريس اللغة الإنجليزية، | ٩ | ١٨ | ٢٥ | ١٦ | ١٥ |
| | | % ١٠,٨ | % ٢١,٧ | % ٣٠,١ | % ١٩,٣ | % ١٨,١ |
| ٣ | قلة استخدام المعلمة للوسائل التعليمية المتاحة عند تدريس مادة اللغة الإنجليزية. | ٤ | ٢٥ | ٢٣ | ١٦ | ١٥ |
| | | % ٤,٨ | % ٣٠,١ | % ٢٧,٧ | % ١٩,٣ | % ١٨,١ |
| ٧ | ضعف المعلمة في استخدام استراتيجيات التعليم. | ٦ | ١٥ | ٣٠ | ٩ | ٢٣ |
| | | % ٧,٢ | % ١٨,١ | % ٣٦,١ | % ١٠,٨ | % ٢٧,٧ |
| | | *المتوسط العام | | | | |
| | | | | | | |

يتضح من خلال الجدول رقم (٣-٧) أن محور صعوبات تدريس اللغة الإنجليزية المتعلقة بطرق التدريس في المرحلة الابتدائية بمحافظة القويعة يتضمن (٧) عبارات، تراوحت المتوسطات الحسابية لهم بين (٢,٦٦، ٤,٠٨)، وهذه المتوسطات تقع بالفئتين الثالثة والرابعة من فئات المقياس المدرج الخماسي، وتشير النتيجة السابقة إلى أن استجابات أفراد الدراسة تتراوح ما بين (درجة متوسطة - درجة عالية).

بينما بلغ المتوسط الحسابي العام (٣,٠٥) و بانحراف معياري (٠,٨١)، وهذا يدل على أن استجابات أفراد الدراسة جاءت بدرجة متوسطة حول صعوبات تدريس اللغة الإنجليزية المتعلقة بطرق التدريس في المرحلة الابتدائية بمحافظة القويعة، ومن أبرز تلك الصعوبات (ضيق وقت الدرس يعيق المعلمة عن تطبيق بعض الطرق الحديثة في تدريس اللغة الإنجليزية، وكذلك عدم

تتبع طرق التدريس حسب الفروق الفردية، إضافة إلى كثرة استخدام المعلمة للغة العربية في تدريس اللغة الإنجليزية، وقلة استخدام المعلمة لطرق تدريس تشجع التلميذات على التطبيق والممارسة)، وقد اختلفت نتيجة الدراسة الحالية مع نتيجة دراسة (المطيري، ٢٠١٠م) والتي توصلت إلى هناك موافقة بدرجة عالية بين أفراد الدراسة على مشكلات تدريس اللغة الإنجليزية بالمرحلة الابتدائية المتعلقة بطرق التدريس.

السؤال الثالث: ما صعوبات تدريس اللغة الإنجليزية المتعلقة بالمقرر الدراسي في المرحلة الابتدائية من وجهة نظر المعلمات في محافظة القويعة؟

وللتعرف على صعوبات تدريس اللغة الإنجليزية المتعلقة بالمقرر الدراسي في المرحلة الابتدائية من وجهة نظر المعلمات في محافظة القويعة، تم حساب التكرارات والنسب المئوية والمتوسطات الحسابية والانحراف المعياري لاستجابات أفراد الدراسة، كما تم ترتيب العبارات حسب المتوسط الحسابي لها، وذلك على النحو التالي:

جدول (٣-٨) التكرارات والنسب المئوية والمتوسطات الحسابية والانحراف المعياري

لاستجابات أفراد الدراسة حول صعوبات تدريس اللغة الإنجليزية المتعلقة بالمقرر الدراسي

| م | العبارة | درجة الموافقة | | | | | النسبة المئوية | المتوسط الحسابي | الانحراف المعياري | الترتيب |
|----|--|---------------|--------|--------|-------|------------|----------------|-----------------|-------------------|---------|
| | | منخفضة جداً | منخفضة | متوسطة | عالية | عالية جداً | | | | |
| ٤ | عدم كفاية عدد الحصص المقررة للمقرر. | ١١ | ٦ | ٨ | ١٢ | ٤٦ | ت | ٣٩ ٢٩ | ١٤ ٧ | ١ |
| | | ١٣,٣ | ٧,٢ | ٩,٦ | ١٤,٥ | ٥٥,٤ | % | | | |
| ٧ | ضعف مراعاة بعض وحدات مقرر اللغة الإنجليزية للفروق الفردية بين التلميذات. | ٩ | ١٠ | ١٤ | ٢٧ | ٢٣ | ت | ٣٥ ٤٤ | ١٣ ١ | ٢ |
| | | ١٠,٨ | ١٢,٠ | ١٦,٩ | ٣٢,٥ | ٢٧,٧ | % | | | |
| ١٠ | ضعف ارتباط محتوى المقرر بالبيئة المحيطة للتلميذات. | ١٠ | ١٢ | ١٣ | ٢٩ | ١٩ | ت | ٣٤ ٢٤ | ١٣ ٢ | ٣ |
| | | ١٢,٠ | ١٤,٥ | ١٥,٧ | ٣٤,٩ | ٢٢,٩ | % | | | |
| ٥ | قلة مراعاة | ١٠ | ٩ | ٢١ | ٢٤ | ١٩ | ت | ٣,٤ | ١,٢ | ٤ |

| م | العبارة | درجة الموافقة | | | | |
|---|--|---------------|-------|--------|--------|-------------|
| | | عالية جداً | عالية | متوسطة | منخفضة | منخفضة جداً |
| ٩ | المحتوى الدراسي في كتاب اللغة الإنجليزية لمبدأ التدرج في تنظيمه. | ٢٢,٩% | ٢٨,٩% | ٢٥,٣% | ١٠,٨% | ١٢,٠% |
| ٨ | قلة مراعاة الأهداف الواردة في المقرر لمجالات التعلم المعرفية والوجدانية والفسحرية. | ١٥ | ٢٣ | ٣٠ | ٩ | ٦ |
| | | ١٨,١% | ٢٧,٧% | ٣٦,١% | ١٠,٨% | ٧,٢% |
| ٦ | ضعف التشويق والإثارة في المقرر المدرسي. | ١٩ | ٢٥ | ١٧ | ١٠ | ١٢ |
| | | ٢٢,٩% | ٣٠,١% | ٢٠,٥% | ١٢,٠% | ١٤,٥% |
| ٣ | اهتمام المقرر بالجوانب التطبيقية للغة الإنجليزية. | ١٦ | ٢٩ | ١٧ | ٩ | ١٢ |
| | | ١٩,٣% | ٣٤,٩% | ٢٠,٥% | ١٠,٨% | ١٤,٥% |
| ٢ | قلة إسهام المحتوى في تنمية المهارات اللغوية للتلميذات. | ١٥ | ٢٧ | ١٨ | ١٢ | ١١ |
| | | ١٨,١% | ٣٢,٥% | ٢١,٧% | ١٤,٥% | ١٣,٣% |
| ٩ | ضعف مراعاة المقرر للترابط | ١٢ | ٢٣ | ٢٣ | ١٩ | ٦ |
| | | ١٤,٥% | ٢٧,٧% | ٢٧,٧% | ٢٢,٩% | ٧,٢% |

| م | العبارة | درجة الموافقة | | | | | التكامل للموضوعات |
|---|---|---------------|--------|--------|-------|------------|-------------------|
| | | منخفضة جداً | منخفضة | متوسطة | عالية | عالية جداً | |
| | | | | | | | |
| ١ | صعوبة الأمثلة والمفردات لمستوى التلميذات. | ١٢ | ١٢ | ٢١ | ٢٥ | ١٣ | ت |
| | % | ١٤,٥ | ١٤,٥ | ٢٥,٣ | ٣٠,١ | ١٥,٧ | |
| | * المتوسط العام | | | | | | |
| | | ٠,٨ | ٣,٤ | | | | |

يتضح من خلال الجدول أن محور صعوبات تدريس اللغة الإنجليزية المتعلقة بالمقرر الدراسي في المرحلة الابتدائية بمحافظة القويعة يتضمن (١٠) عبارات، تراوحت المتوسطات الحسابية لهم بين (٣,١٨، ٣,٩٢)، وهذه المتوسطات تقع بالفئتين الثالثة والرابعة من فئات المقياس المتدرج الخماسي، وتشير النتيجة السابقة إلى أن استجابات أفراد الدراسة تتراوح ما بين (درجة متوسطة - درجة عالية).

بينما بلغ المتوسط الحسابي العام (٣,٤٠) و بانحراف معياري (٠,٨٣)، وهذا يدل على أن استجابات أفراد الدراسة جاءت بدرجة متوسطة حول صعوبات تدريس اللغة الإنجليزية المتعلقة بالمقرر الدراسي في المرحلة الابتدائية بمحافظة القويعة، ومن أبرز تلك الصعوبات (عدم كفاية عدد الحصص المقررة للمقرر، وكذلك ضعف مراعاة بعض وحدات مقرر اللغة الإنجليزية للفروق الفردية بين التلميذات، إضافة إلى ضعف ارتباط محتوى المقرر بالبيئة المحلية للتلميذات، وقلة مراعاة المحتوى الدراسي في كتاب اللغة الإنجليزية لمبدأ التدرج في تنظيمه)، وقد اختلفت نتيجة الدراسة الحالية مع نتيجة دراسة (الضمور، ٢٠١٣م) والتي توصلت إلى أن هناك موافقة بدرجة عالية بين أفراد الدراسة على مشكلات تدريس اللغة الإنجليزية لطلبة الصف الأول الثانوي والمتعلقة بالمقرر الدراسي في مديريات تربية الكرك.

السؤال الرابع: ما صعوبات تدريس اللغة الإنجليزية المتعلقة بالبيئة المدرسية في المرحلة الابتدائية من وجهة نظر المعلمات في محافظة القويعة؟

وللتعرف على صعوبات تدريس اللغة الإنجليزية المتعلقة بالبيئة المدرسية في المرحلة الابتدائية من وجهة نظر المعلمات في محافظة القويعة، تم حساب التكرارات والنسب المئوية والمتوسطات الحسابية والانحراف المعياري لاستجابات أفراد الدراسة، كما تم ترتيب العبارات حسب المتوسط الحسابي لها، وذلك على النحو التالي:

جدول (٣-٨) التكرارات والنسب المئوية والمتوسطات الحسابية والانحراف المعياري لاستجابات أفراد الدراسة حول صعوبات تدريس اللغة الإنجليزية المتعلقة بالبيئة المدرسية

| الترتيب | الانحراف المعياري | المتوسط الحسابي | درجة الموافقة | | | | | العبارة | م |
|---------|-------------------|-----------------|---------------|--------|--------|-------|------------|---------|---|
| | | | منخفضة جدًا | منخفضة | متوسطة | عالية | عالية جدًا | | |
| ١ | ٠,٦١ | ٤,٧٢ | ١ | - | ١ | ١٧ | ٦٤ | ت | ٣ |
| | | | ١,٢ | - | ١,٢ | ٢٠,٥ | ٧٧,١ | % | |
| ٢ | ٠,٨٤ | ٤,٥٨ | ٢ | ١ | ٤ | ١٦ | ٦٠ | ت | ٤ |
| | | | ٢,٤ | ١,٢ | ٤,٨ | ١٩,٣ | ٧٢,٣ | % | |
| ٣ | ٠,٧٨ | ٤,٣٧ | | ٢ | ٩ | ٢٨ | ٤٤ | ت | ٥ |
| | | | | ٢,٤ | ١٠,٨ | ٣٣,٧ | ٥٣,٠ | % | |
| ٤ | ١,٠٠ | ٤,٣٤ | ٢ | ٣ | ١١ | ١٦ | ٥١ | ت | ٩ |
| | | | ٢,٤ | ٣,٦ | ١٣,٣ | ١٩,٣ | ٦١,٤ | % | |
| ٥ | ١,٠٤ | ٤,٢٤ | ٣ | ٢ | ١٣ | ١٩ | ٤٦ | ت | ٦ |
| | | | ٣,٦ | ٢,٤ | ١٥,٧ | ٢٢,٩ | ٥٥,٤ | % | |

| م | العبارة | درجة الموافقة | | | | | الغوية، | | |
|---|---------|---------------|----------------|--------|--------|-------------|---------|---|--|
| | | عالية جداً | عالية | متوسطة | منخفضة | منخفضة جداً | | | |
| ٦ | ١,٠٤ | ٤,٢٣ | ٢ | ٥ | ١٠ | ٢١ | ٤٥ | ت | قلة توافر الوسائل التعليمية اللازمة لتدريس مادة اللغة الإنجليزية في المدرسة، |
| | | | ٢,٤ | ٦,٠ | ١٢,٠ | ٢٥,٣ | ٥٤,٢ | % | |
| ٧ | ١,١٣ | ٣,٩٩ | ٣ | ٧ | ١٤ | ٢٣ | ٣٦ | ت | ضعف اهتمام قائدة المدرسة بمتطلبات تدريس اللغة الإنجليزية، |
| | | | ٣,٦ | ٨,٤ | ١٦,٩ | ٢٧,٧ | ٤٣,٤ | % | |
| ٨ | ١,٢٢ | ٣,٦٤ | ٥ | ١٢ | ١٥ | ٢٧ | ٢٤ | ت | الوسائل التعليمية المستخدمة عند تدريس اللغة الإنجليزية تقليدية وقديمة، |
| | | | ٦,٠ | ١٤,٥ | ١٨,١ | ٣٢,٥ | ٢٨,٩ | % | |
| ٩ | ١,٢٠ | ٣,٦١ | ٧ | ٥ | ٢٤ | ٢٤ | ٢٣ | ت | ضعف الاهتمام بالتواصل الفعال بين المعلمة والتلميذات، |
| | | | ٨,٤ | ٦,٠ | ٢٨,٩ | ٢٨,٩ | ٢٧,٧ | % | |
| - | ٠,٥٩ | ٤,١٩ | *المتوسط العام | | | | | | |

يتضح من خلال الجدول رقم (٨-٣) أن محور صعوبات تدريس اللغة الإنجليزية المتعلقة بالبيئة التدريسية في المرحلة الابتدائية بمحافظة القويسية يتضمن (٩) عبارات، تراوحت المتوسطات الحسابية لهم بين (٤,٧٢، ٣,٦١)، وهذه المتوسطات تقع بالفئتين الرابعة والخامسة

من فئات المقياس المتدرج الخماسي، وتشير النتيجة السابقة إلى أن استجابات أفراد الدراسة تتراوح ما بين (درجة عالية - درجة عالية جدًا).

بينما بلغ المتوسط الحسابي العام (٤,١٩) و بانحراف معياري (٠,٥٩)، وهذا يدل على أن استجابات أفراد الدراسة جاءت بدرجة عالية جدًا حول صعوبات تدريس اللغة الإنجليزية المتعلقة بالبيئة المدرسية في المرحلة الابتدائية بمحاظفة القويعة، ومن أبرز تلك الصعوبات (عدم توافر معامل اللغة الإنجليزية لتدريس مادة اللغة الإنجليزية، وكذلك عدم تواجد فني متخصص لمعامل اللغة الإنجليزية، إضافة إلى قلة توافر التقنيات التعليمية الحديثة في المدرسة، وكثرة عدد التلميذات في الفصل يعيق المعلمة عن تطبيق بعض الطرق الحديثة في تدريس اللغة الإنجليزية).

السؤال الخامس: ما الحلول المقترحة للصعوبات التي تواجه تدريس مادة اللغة الإنجليزية في المرحلة الابتدائية من وجهة نظر المعلمات؟

للتعرف على الحلول المقترحة للصعوبات التي تواجه تدريس مادة اللغة الإنجليزية في المرحلة الابتدائية من وجهة نظر المعلمات، تم حساب التكرارات والنسب المئوية لاستجابات المعلمات حول سؤال الدراسة المفتوح والخاص بتلك المقترحات، وذلك كما يتضح من خلال الجدول وذلك على النحو التالي:

جدول (٣-٩) نتائج استجابات أفراد الدراسة حول الحلول المقترحة من وجهة نظرهن للصعوبات التي تواجه تدريس اللغة الإنجليزية في المرحلة الابتدائية في محافظة القويعة

| م | الحلول المقترحة | التكرارات | النسبة المئوية |
|---|--|-----------|----------------|
| ١ | توفير معامل خاصة باللغة الإنجليزية في كل مدرسة، وتدريب المعلمات على التعامل معها. | ١٨ | ٢١,٧ |
| ٢ | زيادة عدد الحصص الأسبوعية إلى خمس حصص. | ١٤ | ١٦,٩ |
| ٣ | التركيز على مهارتي الاستماع والتحدث والبدء بها أولاً لاكتساب اللغة قبل تعلمها. | ١٣ | ١٥,٧ |
| ٤ | توفير وسائل وتقنيات تعليمية حديثة. | ١١ | ١٣,٣ |
| ٥ | تفعيل التطبيقات الحديثة لتعلم اللغة الإنجليزية للتدريب والممارسة. | ٩ | ١٠,٨ |
| ٦ | ربط المنهج بالبيئة المحلية. | ٧ | ٨,٤ |
| ٧ | زيادة الأنشطة اللاصفية بالمدرسة مع عمل المسابقات لتعلم اللغة الإنجليزية للتدريب والممارسة. | ٦ | ٧,٢ |
| ٨ | توفير دورات تدريبية لمعلمات اللغة الإنجليزية تعنى بطرق التدريس الحديثة. | ٥ | ٦,٠ |
| | المجموع | ٨٣ | ١٠٠,٠ |

يتضح من خلال الجدول أن هناك العديد من الحلول المقترحة للصعوبات التي تواجه تدريس مادة اللغة الإنجليزية في المرحلة الابتدائية من وجهة نظر المعلمات، حيث جاءت أبرز تلك الحلول: "توفير معامل خاصة باللغة الإنجليزية في كل مدرسة، وتدريب المعلمات على التعامل معها" بالمرتبة الأولى بتكرار (١٨) معلمة ونسبة (٢١,٧%)، وبالمرتبة الثانية يأتي "

زيادة عدد الحصص الأسبوعية إلى خمس حصص " بالمرتبة الثانية بتكرار (١٤) معلمة وبنسبة (١٦,٩%)، ويأتي "التركيز على مهارتي الاستماع والتحدث والبدء بها أولاً لاكتساب اللغة قبل تعلمها" بالمرتبة الثالثة بين المقترحات التي تُساهم في الحدّ من الصُّعوبات التي تواجه تدريس مادة اللغة الإنجليزية بتكرار (١٣) معلمة وبنسبة (١٥,٧%)، يليه "توفير وسائل وتقنيات تعليمية حديثة" بتكرار (١١) معلمة وبنسبة (١٣,٣%)، وبالمرتبة الخامسة يأتي " تفعيل التطبيقات الحديثة لتعلم اللغة الإنجليزية للتدريب والممارسة " بتكرار (٩) معلمات و بنسبة (١٠,٨%)، ويأتي "ربط المنهج بالبيئة المحلية" بالمرتبة السادسة بتكرار (٧) معلمات و بنسبة (٨,٤%)، يليه "زيادة الأنشطة اللاصفية بالمدرسة مع عمل المسابقات لتعلم اللغة الإنجليزية للتدريب والممارسة" بتكرار (٦) معلمات وبنسبة (٧,٢%)، وفي الأخير يأتي " توفير دورات تدريبية لمعلمات اللغة الإنجليزية تعنى بطرق التدريس الحديثة " كأقل الحلول المقترحة للصعوبات التي تواجه تدريس مادة اللغة الإنجليزية من وجهة نظر المعلمات بتكرار (٥) معلمات وبنسبة (٦,٠%)، وقد اتفقت نتيجة الدراسة الحالية مع نتيجة دراسة (الغنائيم، ٢٠١٦م) والتي توصلت إلى أن هناك موافقة بين أفراد الدراسة على المقترحات التي تُساهم في الحدّ من الصُّعوبات التي تواجه معلمي الصفوف الثلاثة الأولى في تنفيذ منهاج اللغة الإنجليزية في مديرية تربية لواء ديرعلا.

- توصيات الدراسة:

في ضوء النتائج التي تم التوصل إليها توصي الباحثة بما يلي:

- ١- ضرورة تركيز معلمات اللغة الإنجليزية على الجانب التطبيقي للغة، وعدم الاكتفاء على الجانب النظري.
- ٢- التركيز على تطوير برامج إعداد معلمات اللغة الإنجليزية مع مراعاة تضمينها مساقات تنمي لدى المعلمة القدرة على تدريس المرحلة الابتدائية، وتثري حصيلتها المعرفية والمهارية في كيفية التعامل مع تلميذات هذه المرحلة.
- ٣- تخفيض نصاب معلمات اللغة الإنجليزية من الحصص الأسبوعية.
- ٤- توفير دورات تدريبية لمعلمات اللغة الإنجليزية مع مراعاة التوقيت الجيد لانعقادها.
- ٥- زيادة عدد الحصص المقررة لمقرر اللغة الإنجليزية بالمرحلة الابتدائية.
- ٦- توفير معامل خاصة لتدريس اللغة الإنجليزية بالمدارس وفني متخصص لها.
- ٧- توفير الوسائل والتقنيات التعليمية الحديثة اللازمة لتدريس مادة اللغة الإنجليزية في المدارس.

- مقترحات الدراسة: وسعيًا إلى إثراء الميدان بالبحوث ذات الصلة فإن الباحثة تقترح ما يلي:

- ١- دراسة لأثر دخال اللغة الإنجليزية على الصفوف الدنيا من المرحلة الابتدائية.
- ٢- تطوير محتوى اللغة الإنجليزية بالمرحلة الابتدائية بحيث يراعي حاجات وميول التلميذات، والفروق الفردية بينهن.

المراجع

أولاً- المراجع العربية:

آل حسن، محمد. (٢٠١٢م). المشكلات التي تواجه أداء معلمي اللغة الإنجليزية في المرحلة الثانوية بمحافظة محايل عسير. رسالة ماجستير. جامعة أم القرى. مكة المكرمة.

آل خنين، منيرة بنت عبدالله. (٢٠١٣م). صعوبات استخدام استراتيجيات التدريس الحديثة لدى معلمات اللغة الإنجليزية بالمرحلة الثانوية من وجهة نظر المعلمات والمشرفات التربويات. رسالة ماجستير، جامعة الإمام محمد بن سعود الإسلامية، الرياض.

البدوي، حسام الدين. (٢٠٠٧م). الحلقة المفقودة في تدريس اللغة الإنجليزية. مجلة المعرفة، (١٤٧)، ٨٠-٧٤.

البنيان، أحمد عبدالله. (٢٠٠٣م). مستوى الطلاب السعوديين في اللغة الإنجليزية في المرحلتين المتوسطة والثانوية الحكومية والأهلية: المشكلة ووسيلة التطوير. المجلة العلمية لجامعة الملك فيصل، (١)٤، ٢١٨-١٧٩.

التميمي، عبداللطيف. (٢٠١٤م). الصعوبات التي تواجه معلمي اللغة الإنجليزية في المرحلة المتوسطة تجاه استخدام مراكز مصادر التعلم من وجهة نظر المعلمين والمشرفين التربويين في مدينة الرياض. رسالة ماجستير، جامعة الإمام محمد بن سعود الإسلامية، الرياض.

التودري، عوض. (٢٠٠٩م). تكنولوجيا التعليم: مستحدثاتها وتطبيقاتها. القاهرة: دار الكتب.

الحازمي، سلطان. (١٤٢٦هـ). تعليم اللغة الإنجليزية في المرحلة الابتدائية بالمملكة العربية السعودية، دراسة استطلاعية، حولية كلية المعلمين في أبها. العدد السابع.

الحربي، سلمى. (٢٠١٦م). فاعلية القصص الرقمية في تنمية مهارات الاستماع الناقد في مقرر اللغة الإنجليزية لدى طالبات المرحلة الثانوية في مدينة الرياض. بحث تكميلي لنيل الماجستير، جامعة الإمام محمد بن سعود الإسلامية، الرياض.

الحربي، قاسم ومهدي، ياسر. (٢٠١٢م). نظام التعليم بالمملكة العربية السعودية: الواقع والمأمول. الرياض: مكتبة الرشد.

الدامغ، خالد بن عبدالعزيز. (٢٠١١م). السن الأنسب للبدء بتدريس اللغات الأجنبية في التعليم الحكومي. مجلة جامعة دمشق، (٢-١)، ٨١١-٧٥٣.

الرشيد، حمد. (١٩٩٨م). تعليم اللغة الإنجليزية بالمرحلة الابتدائية- الإيجابيات والسلبيات. رسالة الخليج العربي. الرياض: مكتب التربية العربي لدول الخليج.

الزبيدي، مفيد. (٢٠٠٣م). قضايا العولمة والمعلوماتية. عمان: دار أسامة للنشر والتوزيع.

الزهيري، راشد. (٢٠٠٨م). أسباب تدني مستوى تحصيل تلاميذ المرحلة المتوسطة في تعلم اللغة الإنجليزية من وجهة نظر المعلمين والمشرفين في مكة والطائف. رسالة ماجستير غير منشورة، جامعة أم القرى، مكة.

السالمي، فاطمة بنت عطف. (٢٠١٦م). الصُّعوبات التي تواجه طالبات المرحلة المتوسطة في تعلم القراءة في مادة اللغة الإنجليزية والحلول المقترحة للتغلب عليها. رسالة ماجستير، جامعة الإمام محمد بن سعود الإسلامية، الرياض.

الشمري، عيد. (٥١٤٠٩). تدريس اللغة الإنجليزية في المملكة العربية السعودية لمن ومتى وكيف تدريس الإنجليزية. جامعة الملك سعود: العلوم التربوية، ٢(١).

العتيبي، سلمان بن مسفر. (٢٠١٨م). تأثير عدم وجود المعامل في تدريس اللغة الإنجليزية من وجهة نظر المعلمين. المجلة العربية للعلوم التربوية والنفسية، ٦(٦)، ٢٧٨-٢٨١.

العساف، صالح حمد. (٢٠١٦م). المدخل إلى البحث في العلوم السلوكية. ط٣، الرياض: دار الزهراء.

العصيلي، عبدالعزيز بن إبراهيم. (١٩٩٩م). النظريات اللغوية والنفسية وتعليم اللغة العربية. الرياض: جامعة الإمام محمد بن سعود الإسلامية - عمادة البحث العلمي.

العوض، خالد. (٢٠٠٠م). مشكلات تدريس اللغة الإنجليزية في المرحلة المتوسطة في منطقة القصيم من وجهة نظر المدرسين. رسالة ماجستير، جامعة الملك سعود، الرياض.

الغنائيم، ابتهاج بنت حمود. (٢٠١٦م). الصُّعوبات التي تواجه معلمي الصفوف الثلاثة الأولى في مديرية تربية لواء ديرعلا في تنفيذ منهاج اللغة الإنجليزية ومقترحات حلها. رسالة ماجستير، جامعة جرش، الأردن.

الضمور، سامي حامد. (٢٠١٣م). مشكلات تدريس اللغة الإنجليزية لطلبة الأول الثانوي في مديريات تربية الكرك من وجهة نظر المعلمين. رسالة ماجستير، جامعة الشرق الأوسط، الأردن.

القرني، فواز. (٢٠٠٩م). الصُّعوبات التي تواجه طلاب المرحلة الثانوية في تعلم مهارة قراءة اللغة الإنجليزية في مدينة مكة المكرمة. رسالة ماجستير غير منشورة، جامعة أم القرى، مكة.

المشاري، عبدالعزيز. (٢٠٠٥م). مشكلات تدريس اللغة الإنجليزية في المدارس الحكومية الثانوية من وجهة نظر المعلمين. رسالة ماجستير غير منشورة، جامعة الإمام محمد بن سعود الإسلامية، الرياض.

المطيري، متعب عيد. (٢٠١٠م). المشكلات التدريسية لمعلم اللغة الإنجليزية بالمرحلة الابتدائية بمحافظة المهدي. رسالة ماجستير غير منشورة، جامعة أم القرى، مكة المكرمة.

النجار، بلقيس والعبيد، وفاء وخلييل، رامي والأنصاري، سعاد وحبيب، ليلي ومحمد، إبراهيم. (١٩٩٧م). تعليم اللغة الإنجليزية في المرحلة الابتدائية. المجلة العربية للعلوم الإنسانية، ١٥(٥٩)، ٢٠٨-٢٣٧.

برير، إيمان بنت محمد. (٢٠١٥م). الصعوبات التي تواجه التحصيل في مادة اللغة الإنجليزية بالمدارس الثانوية بولاية الخرطوم: من وجهة نظر معلمي المرحلة. رسالة ماجستير، جامعة أم درمان الإسلامية، السودان.

جابر، جابر عبد الحميد. (١٩٧٣م). مناهج البحث في التربية. بابل: دار الرياحين.

حموده، بنيه و عبد المنعم، منصور. (١٩٨١م). المناهج، النظرية والتطبيق. مصر: مكتبة الأنجلو.

خنكار، وفاء إسماعيل. (٢٠٠١م). تحديد أهم مشكلات اللغة الإنجليزية للصف الأول الثانوي من وجهة نظر المعلمين. رسالة ماجستير غير منشورة، جامعة أم القرى، مكة المكرمة.

خوجه، منى بنت عبدالله. (٢٠١٥م). فاعلية المختبر الإلكتروني في تنمية مهارات اللغة الإنجليزية لطالبات الثانوية بمدينة الطائف، بحث تكميلي لنيل الماجستير غير منشور، جامعة أم القرى، مكة المكرمة.

روبنسون، آن وإينرسن، دونا وشور، بروس. (٢٠١٢م). أفضل الممارسات في تربية الموهوبين (ترجمه محمود محمد الوحيدي)، الرياض: العبيكان. (٢٠١٤م). عبيدات، ذوقان؛ وعدس، عبدالرحمن وكايد، عبدالحق. (٢٠٠٣م). البحث العلمي مفهومه، وأدواته، وأساليبه. الرياض: دار أسامة للنشر والتوزيع.

عطية، خليل. (٢٠٠٨م). أسلوب حل المشكلات في العملية التعليمية، ط١. عمان: دار يافا العلمية للنشر والتوزيع.

عواريب، لخضر و ابي مولود، عبدالفتاح. (٢٠١٠م). الواقع التدريسي للغة الإنجليزية في المرحلة الإعدادية من خلال مبادئ الطريقة التواصلية لتعليم اللغات الأجنبية. مجلة دراسات نفسية وتربوية، (٤)، ٨٧-٩٣.

فارح، ديوان قائد. (١٤٠٩هـ). واقع تدريس اللغة الإنجليزية في المرحلتين المتوسطة والثانوية بمدينة مكة المكرمة. رسالة ماجستير غير منشورة، جامعة أم القرى، مكة المكرمة.

نجار، فريد جبرائيل. (١٩٦٠م). قاموس التربية وعلم النفس. بيروت: الجامعة الأمريكية.

وزارة التعليم. (٢٠١٤م). وثيقة منهج اللغة الإنجليزية.

ثانياً- المراجع الأجنبية:

Ahmed, K. ,Idris, A & Aljak, N. (2016). The Effect of Conventional Lab Using Audi Aids on Improving Students' Listening Comprehension. *Journal of Humanities*, 17(4),62-72.

Student' Speaking Finochiaro Andriyani,N.(2015).*Using The Direct Method In Teaching to Improve Skill at Purikids Language Course*.Master Deg, Yogyakarta University,Indonesia.

Baiju,K.N &Aswanth,K.O.(2010).*Direct Method and Translation Method In Teaching of English*. Retrieved from: <https://www.academia.edu>

Dominiguez,R. &Pessoa,S. (2005). Early versus Late start in Foreign Language education: Documenting Achievements, *Foreign Language Annals*,38,473-483.

Duffy, P. (2008). Engaging the YouTube Google-Eyed Generation: Strategies for Using Web 2.0 in Teaching and Learning. *The Electronic Journal of E- Learning*, 6(2),119-130.

El-Hilali,A.(2007).*Current Trends in Teaching English*.Dar Al-Marifa.

English language curriculum in the kingdom of Saudi Arabia,2014-2020,p14-20.

Larsen Freeman,D. & Anderson,M.(2011).*Techniques & principles in Language Teaching*.London:Oxford University Press.

Mayore,C. (2006). Integrating Multimedia Technology in a High School EFL Program. *English Teaching Forum*,3(44), 14-21.

Nastir,M. & Sanjaya,D.(2014).Grammar Translatiom Method (GTM) Versus Communicative Language Teaching (CLT): A Reviw of Literature.*International Journal of Education & Literacy Studies*,2(1),58-62.

Nguyen,H;Fehring,H&Warren,W. (2015). EFL Teaching and Learning at aVietnamese University: What Do Teacher Say?. *CCSE Journals Online*,8(1)31-43. Retrieved from: <http://www.ccsenet.org/journal/index>.

Ogiegbean,S. (2006). Factors Affecting Quality of English Language Teaching and Learning in Secondary Schools in Nigeria. *College Student Journal*,40(3),495-504.

Prastyo,H.(2015).The Implement of Grammar Translation Method (GTM) and Communicative Language Teaching (CLT) In Teaching Integrated English.*Indonesian EFL Journal*,1(2),170-182.

Robin,Bernard R. (2008). Digital Storytelling: A powerful Technology Tool for the 21th Century Classroom. **Theoty Into Practice**,47(3)220-229. Retrieved from<http://digitalstorytellingclass.pbworks.com/>.

Smith,J. (2011-August). The YouTube Revolution: Engagement,Perception & Identity. Paper Presented at *ICPhS XVII (Special Session)*, Hong Kong, August 21th, 2011.

Strong,J;Ward,T;Tucker,P;Hindman,J. (2008). What is the Relationship Between Teacher Quality and Student Achievement?An Exploraty study. *Jornal of Personnel Evaluation in Education*,20(3),165-184.

Watkins, J. & Wilkins, M. (2011). Using YouTube in the EFL Classroom1. *Language Education in Asia*, 2(1)113- 119.