

---

**جماليات توظيف بقايا بعض أقمشة المفروشات  
باستخدام تأثيرات النسيج السادة في تصميم معلقات منزلية**

**إعداد**

**د . نورا حسن إبراهيم العدوى**

أستاذ مساعد النسيج والملابس بقسم الاقتصاد المنزلي  
كلية التربية النوعية - جامعة المنصورة

مجلة بحوث التربية النوعية - جامعة المنصورة

عدد (٤٨) - أكتوبر ٢٠١٧

---



## جماليات توظيف بقايا بعض أقمشة المفروشات باستخدام تأثيرات النسيج السادة في تصميم معلقات منزلية

إعداد

د . نورا حسن إبراهيم العدوي\*

### المخلص

تعتبر أقمشة المفروشات من المنتجات النسجية الهامة التي لا يمكن الاستغناء عنها في كل منزل لما لها من أهمية وظيفية وجمالية كبيرة ، وينتج عن استخدامها في تنجيد الأثاث وصناعة المفروشات بأنواعها المختلفة كميات غير قليلة من بقايا الأقمشة ، هذا بالإضافة إلي وجود أقمشة غير مستهلكة منها في كل منزل نتيجة للموضة التي تحدث من وقت لآخر سواء من حيث الخامة أو اللون أو الشكل .

وتعد المشغولة النسجية اليدوية من الأساليب التي يمكن استغلالها في توظيف بقايا الأقمشة والخامات المختلفة ، حيث تتيح الأفاق أمام المصمم لعمل تصميمات متنوعة ومبتكرة من خلال تحقيق تأثيرات سطحية مختلفة تعطي قيماً تصميمية وجمالية ووظيفية للمنسوجات اليدوية وذلك من خلال التنوع في كل من التركيب النسجي والخامة المستخدمة .

وحيث أن بقايا أقمشة المفروشات تتميز بالتنوع في خاماتها وألوانها وتصميماتها ، فإن هذا البحث يهدف إلي الاستفادة من جمالياتها في تنفيذ منسوجات يدوية باستخدام تأثيرات النسيج السادة ، وتوظيف هذه المنسوجات في تصميم معلقات منزلية باعتبارها جزء لا يتجزأ عن المفروشات والتي يجب أن تتناسب معها في اللون والتصميم والخامة .

وقد تم تنفيذ عدد (٢٤) معلقة من المنسوجات اليدوية لبقايا أقمشة المفروشات باستخدام تأثيرات النسيج السادة ، وتم تقسيمها إلي (٨) معلقات سادة ١/١ - عدد (٨) معلقات سادة بتأثير الإمتداد - عدد (٨) معلقات سادة بتأثير لوني) ، ثم تم اختيار إطارات مناسبة لهذه المعلقات من حيث اللون والتصميم ، وللتحقق من مدي ملائمة استخدام المعلقات منزلياً تم توظيفها مع المفروشات المنزلية باستخدام برنامج الفوتوشوب ، وقد تم إعداد استمارة استبيان لتقييم هذه المعلقات من قبل المتخصصين في ثلاثة محاور اشتملت علي تقييم كل من (جماليات المنسوج اليدوي - جماليات تصميم المعلقات - جماليات توظيف المعلقات ودرجة قبولها منزلياً) .

ومن خلال معالجة البيانات إحصائياً أسفرت النتائج عن إمكانية الاستفادة من بقايا بعض أقمشة المفروشات باستخدام تأثيرات النسيج السادة في تنفيذ منسوجات يدوية تحقق جماليات

\* أستاذ مساعد النسيج والملابس بقسم الاقتصاد المنزلي - كلية التربية النوعية - جامعة المنصورة

تصميمية ووظيفية للمعلقات المنزلية ، وقد حقق النسيج السادة (تأثير لوني) أعلى درجة لمتوسطات محاور التقييم في توظيف بقايا أقمشة المفروشات يليه النسيج السادة (الممتد) ثم النسيج السادة (١/١) ، وقد أوصت الدراسة بالتأكيد على أهمية تواصل البحوث التجريبية التي تهدف إلى الاستفادة من بقايا الأقمشة المختلفة باستخدام جماليات النسيج اليدوي ، والاستفادة من نتائج البحث في فتح المجال لعمل مشروعات صغيرة ، وتوظيف بقايا أقمشة المفروشات المنزلية في تنفيذ منسوجات مكملة تتناسب معها مثل الوسائد والمعلقات بما يعود بالنفع اقتصادياً وجمالياً .

### مقدمة البحث :

تعتبر أقمشة المفروشات أحد النوعيات الهامة من الأقمشة التي تقوم صناعة النسيج بإنتاجها وتقديمها للمستهلك ، كما تعد من المنتجات النسجية الهامة التي لا يمكن الاستغناء عنها في كل منزل لما لها من أهمية وظيفية كبيرة بالإضافة إلى الناحية الجمالية في خلق التناغم والانسجام اللوني لديكور المنزل .

وينتج عن استخدام هذه الأقمشة في تنجيد الأثاث وصناعة المفروشات بأنواعها المختلفة من ملايات ووسائد للأسرة وستائر ومفارش وغيرها كميات غير قليلة من بقايا الأقمشة والتي تتميز بالتنوع في خاماتها وألوانها وتصميماتها ، هذا بالإضافة إلى وجود أقمشة للمفروشات غير مستهلكة في كل منزل نتيجة للموضوعة التي تحدث من وقت لآخر سواء من حيث الخامات أو اللون أو الشكل .

وتعتبر عملية إعادة تدوير بقايا الأقمشة وتوظيفها في الاستخدامات المختلفة من العمليات الهامة التي تحقق الاستفادة العظمى من الخامات النسجية وتؤدي إلى ترشيد الاستهلاك وبالتالي تقليل التكلفة وكسب الفائدة بكل ما هو متاح مما يعمل على زيادة الفوائد الاقتصادية<sup>(٣)</sup> .

وقد أمكن توظيف بقايا الأقمشة من خلال أساليب مختلفة كعمل منتجات نفعية منها مثل منتجات الملابس ومكملاتها ومنتجات المفروشات المنزلية ، أو استخدامها في الزخرفة كأبليكات وقصاصات فنية<sup>(٤)</sup> .

وتعد المشغولة النسجية اليدوية من الأساليب التي يمكن استغلالها أيضاً في توظيف بقايا الأقمشة والخامات المختلفة ، حيث تتيح الآفاق أمام المصمم لعمل تصميمات متنوعة ومبتكرة من خلال تحقيق التوافق بين مكونات العمل الفني .

وتوجد العديد من الدراسات العلمية السابقة التي اهتمت بتوظيف بقايا الأقمشة والخامات المختلفة باستخدام النسيج اليدوي ، ومنها دراسة (سحر عبد الهادي مصطفى ، ١٩٩٦)<sup>(٥)</sup> للإمكانيات التشكيلية لبقايا الأقمشة والاستفادة منها في إنتاج مشغولات نسيجية ، وتوصلت إلى أن الخامات المختلفة أثرت على المنتج النسجي أكثر من غيرها لما تميز به من ألوان متعددة وملامس مختلفة ناتجة من اختلاف القماش ، ودراسة (سامية محمد الطوبشي ، ٢٠٠٧)<sup>(٦)</sup> لإمكانية توليف خامات مختلفة لإنتاج مشغولات نسيجية بأسلوب "الزخرفة النسجية" ، وتوصلت إلى أن تغيرات التوليف بالخامات النسيجية تشكل محاور إثراء التشكيل الفني النسجي ، ودراسة (جيهان محمود

عبد الحميد ، ٢٠٠٨)<sup>(٤)</sup> لإعادة تدوير عوادم مرحلة القص والاستفادة منها في إنتاج بعض المشغولات النسيجية ، وتوصلت إلي الاستفادة من عوادم القص الناتجة من قماش الجرسية السادة وتوظيفها في عمل مجموعة من التي شيرتات ومعلقات نسجية بأشكال زخرفية متنوعة ، ودراسة ( بسمة علي السيد ، ٢٠١٢ )<sup>(٥)</sup> للإفادة من تأثيرات بعض التراكيب النسيجية في إثراء المشغولة النسيجية اليدوية ، وقد استخدمت الدراسة خامات متنوعة من حيث اللون والسمك والنوعية في عمل تصميمات زخرفية تستخدم في إنتاج مشغولات نسجية يدوية يمكن الاستفادة منها في الحياة اليومية مثل الخدادية والمفرش وغيرها ، ودراسة ( نورا حسن العدوي ، ٢٠١٤ )<sup>(٦)</sup> للإفادة من بقايا بعض الأقمشة باستخدام النسيج اليدوي في إثراء ملابس الطفل ومكملاتها ، وتوصلت الدراسة إلي إمكانية الإفادة من بقايا الأقمشة في تنفيذ منسوجات يدوية ذات تأثيرات لونية وشكلية مختلفة تحقق قيم جمالية لملابس الطفل ومكملاتها .

وقد اتفقت الدراسات السابقة مع البحث الحالي في الهدف وهو إمكانية الإفادة من بقايا الأقمشة في إنتاج مشغولات نسيجية ، وأفادته في التعرف علي إمكانية تحقيق تأثيرات سطحية مختلفة تعطي قيماً تصميمية وجمالية ووظيفية للمنسوجات اليدوية وذلك من خلال التنوع في كل من التركيب النسيجي والخامة المستخدمة ، وبالتالي اختلف البحث في كل منهما وفي طريقة توظيفهما .

وحيث أن النسيج السادة يعد من التراكيب النسيجية التي تعطي تصميمات وزخارف لونية جذابة تضي علي النسيج جمالا وتظهره بصورة مغايرة<sup>(٧)</sup> ، بالإضافة إلي أنه يعد من أفضل التراكيب النسيجية التي تعطي قوة تحمل وذلك لكثرة عدد التعاشقات بالنسبة لخياط السداء واللحمة<sup>(٨)</sup> مما يعطي قوة ومثانة لبقايا الأقمشة المتداخلة .

ونظراً لأن بقايا أقمشة المفروشات تتوافر وتتميز بالتنوع في خاماتها وألوانها وتصميماتها ، فإن هذا البحث يهدف إلي الإفادة من جمالياتها في تنفيذ منسوجات يدوية باستخدام تأثيرات النسيج السادة ، وتوظيف هذه المنسوجات في تصميم معلقات منزلية باعتبارها جزءاً لا يتجزأ عن المفروشات والتي يجب أن تتناسب معها في اللون والتصميم والخامة .

### مشكلة البحث:

مما لا شك فيه أنه يتواجد في مجال صناعة المفروشات كميات غير قليلة من بقايا الأقمشة ، وحيث يتجه العالم إلي تقليل نسب العوادم إلي أقصى درجة ممكنة لما تمثله من أعباء اقتصادية وبيئية علي المجتمع ، وحيث يتواجد علي الجانب الأخرى بقايا من أقمشة المفروشات سواء بقايا لأقمشة مصنعة أو أقمشة غير مستهلكة ، فإنه يمكن استغلالها في تنفيذ منسوجات يدوية توظف في تصميم معلقات منزلية مرتبطة بالمفروشات وألوانها وخاماتها وتصميماتها ، حيث أن كل غرفة تجمع بين أكثر من لون وخامة ، وللمجمع بين هذه الألوان والخامات تم استخدام تأثيرات النسيج

السادة مما يزيد من التناسق والأنسجام اللوني لديكور المنزل ، وبالتالي يعمل علي خدمة الجانب الجمالي والاقتصادي معاً .

ويمكن صياغة المشكلة البحثية في التساؤل الرئيسي التالي:

ما جماليات توظيف بقايا بعض أقمشة المفروشات باستخدام تأثيرات النسيج السادة

في تصميم معلقات منزلية ؟

ويتفرع من هذا التساؤل الرئيسي التساؤلات الفرعية التالية :

1. ما أفضل تأثيرات النسيج السادة في توظيف بقايا أقمشة المفروشات تحقيقاً لجماليات كل من (المنسوج اليدوي - تصميم المعلقات - توظيف المعلقات ودرجة قبولها منزلياً) ؟
2. ما أفضل المعلقات المنفذة تحقيقاً لجماليات كل من (المنسوج اليدوي - التصميم- التوظيف) باستخدام تأثيرات النسيج السادة ؟
3. ما العلاقة بين جماليات المنسوج اليدوي لبقايا أقمشة المفروشات باستخدام تأثيرات النسيج السادة وجماليات كل من تصميم المعلقات ودرجة قبولها وظيفياً كمعلقات منزلية ؟

**أهمية البحث :**

تكمن أهمية البحث في النقاط التالية :

1. المساهمة في تنفيذ معلقات نسيجية يدوية من بقايا أقمشة المفروشات تتناسب وألوان وخامات الفرش المنزلي مما يزيد من الأنسجام والتناسق اللوني .
2. إثراء تصميم المعلقات بخامات متوفرة وبأسلوب نسجي بسيط .
3. طرح مداخل تجريبية لصياغات تشكيلية جديدة للمعلقات النسيجية .
4. زيادة الاستفادة من عوادم الأقمشة إلي أقصى حد ممكن وذلك لما تمثله من أعباء اقتصادية وبيئية علي المجتمع .
5. فتح المجال للعمل بالصناعات والمشروعات الصغيرة أمام الخريجين في إعادة تدوير بقايا أقمشة المفروشات .
6. تقديم حلول مقترحة للإفادة من بقايا أقمشة المفروشات لدي الأسر بما يعود بالنفع جمالياً واقتصادياً .

**أهداف البحث :**

يهدف البحث إلى ما يلي :

1. دراسة أفضل تأثيرات النسيج السادة في توظيف بقايا أقمشة المفروشات تحقيقاً لجماليات كل من ( المنسوج اليدوي - تصميم المعلقات - توظيف المعلقات ودرجة قبولها منزلياً) .
2. التعرف علي أفضل المعلقات المنفذة من بقايا أقمشة المفروشات باستخدام تأثيرات النسيج السادة تحقيقاً لجماليات المنسوج اليدوي والتصميم والتوظيف .

٣. دراسة العلاقة الارتباطية بين جماليات المنسوج اليدوي لبقايا أقمشة المفروشات باستخدام تأثيرات النسيج السادة وجماليات كل من تصميم المعلقات ودرجة قبولها وظيفياً كمعلقات منزلية .

### فروض البحث :

١. توجد فروق ذات دلالة إحصائية بين تأثيرات النسيج السادة لتوظيف بقايا أقمشة المفروشات في تحقيق جماليات كل من (المنسوج اليدوي - تصميم المعلقات - توظيف المعلقات ودرجة قبولها منزلياً )
٢. توجد فروق ذات دلالة إحصائية بين المعلقات المنفذة في تحقيق جماليات كل من ( المنسوج اليدوي - التصميم - التوظيف ودرجة القبول منزلياً) باستخدام تأثيرات النسيج السادة.
٣. توجد علاقة ارتباطية بين جماليات المنسوج اليدوي لبقايا أقمشة المفروشات باستخدام تأثيرات النسيج السادة وجماليات كل من تصميم المعلقات ودرجة قبولها وظيفياً كمعلقات منزلية.

### منهج البحث :

#### اتبع البحث كلاً من :

١. المنهج الوصفي التحليلي : من خلال دراسة جماليات بقايا أقمشة المفروشات وتصميم المعلقات ، وتحليل للقيم التصميمية والجمالية للمشغولة النسجية اليدوية من خلال الخامات والتراكيب النسجية المختلفة تمهيداً للقيام بمراحل التجربة .
٢. المنهج التجريبي : من خلال تنفيذ منسوجات يدوية لبقايا أقمشة المفروشات المختلفة باستخدام تأثيرات النسيج السادة وتوظيفها في تصميم معلقات ثم توظيف المعلقات منزلياً .

### حدود البحث :

#### اقتصر البحث علي الحدود التالية :

١. حدود نوعية :
  - بقايا بعض أقمشة المفروشات السادة والمزخرفة ( أقمشة التنجيد - الستان - الشمواه - القطيفة ... ) .
  - تأثيرات النسيج السادة ( ١/١ - التأثير الممتد - التأثير اللوني ) .
٢. حدود بشرية :
  - فئة المحكمين المتخصصين في مجال النسيج والملابس .

## عينة البحث :

- 1- تكونت عينة البحث من عدد (٢٤) معلقة من المنسوجات اليدوية لبقايا أقمشة المفروشات باستخدام تأثيرات النسيج السادة ، وتم تقسيمها إلى (٨) معلقات سادة ١/١ - عدد(٨) معلقات سادة بتأثير الإمتداد - عدد (٨) معلقات سادة بتأثير لوني) .

## أدوات البحث :

١. الأدوات والخامات المستخدمة في تنفيذ معلقات المنسوجات اليدوية ( بقايا أقمشة مفروشات - ورق مقوي - إسفنج - فازلين - مقص .... وغيرها) .
٢. برنامج ( Adobe Photoshop ) لاختيار الإطار المناسب للمعلقات ، وتوظيف المعلقات مع المفروشات المنزلية .
٣. استمارة استبيان لتحكيم المعلقات المنفذة من المنسوجات اليدوية ، والتصور الوظيفي لها كمعلقات منزلية .

## مصطلحات البحث :

١. **جماليات** : هي كل ما يحتويه العمل الفني من سمات وعناصر جمالية تميزه عن غيره نتيجة لاستخدام الوسائل والطرق الفنية التي تبرز الناحية الجمالية<sup>(٣٣)</sup> .
- وتعني كلمة جماليات في البحث العوامل الكامنة لتوظيف بقايا أقمشة المفروشات باستخدام النسيج السادة من تصميم وألوان وتأثيرات تجعل منها مجالاً خصباً لإنتاج معلقات منزلية .
٢. **بقايا الأقمشة** : هي مخلفات الأقمشة الناتجة عن مشاغل الخياطة أو محلات المفروشات أو الأقمشة المستعملة<sup>(٣٤)</sup> .
- وتعرف أيضاً بأنها فضلات في صورة شرائط ذات لون وسمك وملمس يختلف حسب نوعية الخامة سواء كانت طبيعية أو صناعية<sup>(٣٥)</sup> .
٣. **أقمشة المفروشات** : مصطلح يشمل جميع أنواع الأقمشة المستخدمة في كساء المقاعد والجدران وعمل الستائر....إلخ مثل أقمشة الدامسك والزردخان ومعظم أقمشة الجاكارد بصفة عامة<sup>(٣٦)</sup> .
٤. **النسيج السادة** : من أبسط أنواع الأنسجة ، وتكراره يتكون من خيوطين من خيوط السداء ومثلهما من خيوط اللحمية ، ويتم فيه نسج الخيوط بترتيب متبادل بمعنى مرور خيط اللحمية الأولى تحت خيط السداء الأول وفوق خيط السداء الثاني وخيط اللحمية الثاني يأخذ مسار عكس الأول<sup>(٣٧)</sup> .
٥. **تأثيرات النسيج السادة** : هي استخدام بعض الطرق للتغيير في مظهر النسيج السادة وإخراجه في صور متنوعة لا حد لها مثل استخدام نمر وأنواع مختلفة من الخيوط في النسيج الواحد أو



- استخدام خيوط مختلفة الألوان في النسيج أو التأثيرات الناتجة من استخدام الامتداد في النسيج<sup>(١٧)</sup>.
٦. **التصميم:** هو تنظيم وتنسيق مجموع العناصر تنسيقاً يجمع بين الجانب الجمالي والذوق في وقت واحد<sup>(٢)</sup>.
٧. **المعلقات:** يقصد بالمعلقات كل ما يعلق علي الجدران كوظيفة جمالية إلي جانب وظيفته النفعية<sup>(٣٧)</sup>.
- وتعني معلقات منزلية ما يعلق علي جدران المنزل لإضافة لمسة جمالية ، وهي معلقات مرتبطة بديكورات ومفروشات المنزل من حيث اللون أو الخامة أو التصميم وتحقق الناحية الجمالية والوظيفية من خلال التوافق والانسجام اللوني .

### إجراءات البحث :

١. الإطلاع علي الدراسات السابقة ذات الصلة بموضوع الدراسة والتي تمثلت في دراسات اهتمت ببقايا الأقمشة المختلفة وتوظيفها والمنسوجات اليدوية والنسيج السادة وتأثيراته والمعلقات النسجية.
٢. تنفيذ عدد من المنسوجات اليدوية لبقايا أقمشة المفروشات باستخدام تأثيرات النسيج السادة .
٣. توظيف المنسوجات اليدوية المنفذة في تصميم معلقات باستخدام برنامج الفوتوشوب .
٤. توظيف المعلقات مع المفروشات المنزلية باستخدام برنامج الفوتوشوب .
٥. إعداد استمارة استبيان لتقييم جماليات توظيف بقايا أقمشة المفروشات في تصميم معلقات منزلية .
٦. تقييم المعلقات من قبل المتخصصين في مجال النسيج والملابس .
٧. تحليل النتائج إحصائياً ومناقشتها .

### الجانب النظري للبحث :

#### أولاً : بقايا الأقمشة :

يقصد ببقايا الأقمشة الفضلات والقطع الصغيرة المتبقية من الأقمشة بأنواعها المختلفة نتيجة تشغيلها ، وتكون في صورة قصاصات أو شرائط مختلفة السمك<sup>(١٨)</sup> .

ويمكن أن نطلق أيضاً علي الأقمشة الغير مستعملة نتيجة لعدم ملائمتها للموضة أو احتوائها علي أجزاء ذات عيوب بقايا أقمشة .

#### بقايا أقمشة المفروشات :

هي البقايا الناتجة من استخدام الأقمشة في تنجيد الأثاث وصناعة المفروشات بأنواعها المختلفة من ملايات ووسائد للأسرة وستائر ومفارش وغيرها .

### تقسيم بقايا الأقمشة :

يمكن تقسيم بقايا الأقمشة إلي :

١. بقايا تصنيع : وهي الفضلات الخاصة بالإنتاج الكمي في المصانع المختلفة للملابس والمفروشات وتكون ذات مساحات متنوعة ناتجة عن تشكيل الباترون .
٢. بقايا تسويق : وهي فضلات متنوعة تباع في المتاجر الخاصة والشركات المتخصصة<sup>(١٠)</sup>.
٣. بقايا استخدامية : وهي بقايا أقمشة تكون متوافرة لدي الفرد وغير مستعملة نتيجة لعدم ملائمتها.

### الأساليب المختلفة لتوظيف بقايا الأقمشة :

توجد أساليب متعددة لتوظيف بقايا الأقمشة ، حيث تم الاستفادة منها في كل مما يلي :

١. تصميم وتنفيذ الأزياء ومكملاتها .
٢. تصميم وتنفيذ المفروشات ومكملاتها .
٣. الزخرفة والقصاصات الفنية .
٤. المشغولات الفنية .
٥. المشغولات النسيجية .

### ثانياً : المنسوجات اليدوية :

يعتبر فن النسيج اليدوي من الفنون التطبيقية الأصيلة التي يجدر بنا الحفاظ عليه وتطويره لإثراء الجانب الجمالي والفني والإبداعي في الأعمال النسيجية<sup>(٥)</sup>.

وتعد صناعة النسيج اليدوي واحدة من أهم الصناعات التقليدية التراثية البيئية التي تساهم في تنمية المجتمع وتعمل علي جذب كثير من الاستثمارات خاصة منتجات النسيج اليدوي من المعلمات والسجاد والكليم وما تحمله من قيم جمالية ووظيفية<sup>(٤)</sup>.

العوامل التي يمكن من خلالها تحقيق قيم جمالية للمنسوج اليدوي :

١. الخامات : وهي الوسيط الذي به ومن خلاله يتم التعبير والتشكيل بكافة أنواع وطرق التنفيذ المتاحة ، والخامة بالنسبة للفنان هي الوسيلة أو الأداة التي يحقق من خلالها أهدافه وقيمه الفنية<sup>(١)</sup>.

ويعتبر الاختيار الأمثل للخامة نقطة البداية لحل كثير من المشاكل المتعلقة بالتصميم ، فالخامات مصدر لا نهائي لإلهام الفنان الحساس ، فقد توحى ألوانها وقيمتها وغيرها من الصفات للمصمم بابتكارات عديدة<sup>(٢٢)</sup>.

٢. **التركيب النسجي** : وهو التقنية المستخدمة في النسيج اليدوي ويمكن من خلاله ومن خلال التنوع في توزيع الألوان لخياوط السداء واللحمة الحصول على تصميمات عديدة ومتنوعة ، وتحقيق قيم ملمسية ولونية لسطح المنسوج<sup>(١٣)</sup> .

٣. **التصميم** : وهو تلك العملية الإبتكارية الكاملة لتخطيط شكل ما وإنشائه بطريقة مرضية من الناحية الوظيفية وفي نفس الوقت تجلب السرور إلي النفس ، مما يؤدي إلي إشباع حاجة الإنسان نفسياً وجمالياً<sup>(١٤)</sup> .

وتعد عملية تصميم المنسوج واسعة الحدود والأبعاد يتعامل المصمم من خلالها مع قواعد كثيرة ، إلا أن كل مفردة من مفردات بناء المنسوج تصلح في حد ذاتها لأن تكون هدفاً لتصميم منسوج ذي وظائف محددة وقيم جمالية خاصة<sup>(١٥)</sup> .

٤. **الوظيفة** : لا بد أن يحقق الشكل المبتكر الغرض منه ، وتعد الملائمة الوظيفية من أهم العوامل التي تضيف قيمة جمالية علي المنتج النسجي ، إلا أن الملائمة الوظيفية تلعب دوراً تفاعلياً متبادلاً مع نوعية التركيب النسجي<sup>(١٦)</sup> .

#### ثالثاً : النسيج السادة :

يعتبر النسيج السادة من أبسط صور التعاشق النسجي ، ويحتوي على أقل عدد من الخيوط في التكرار الواحد ، حيث يتكون التكرار من ٢ خيط للسداء و ٢ خيط للحمة<sup>(١٧)</sup> .

ويتم فيه تبادل خيوط السداء فوق خيوط اللحمة وتحتها ، بمعنى مرور خيط اللحمة الأولى فوق خيط السداء الأول وتحت خيط السداء الثاني وخيط اللحمة الثاني يأخذ مسار عكس الأول<sup>(١٨)</sup> .

ورغم بساطة النسيج السادة إلا أنه يمكن الحصول منه على اختلافات ومشتقات متعددة يمكن بواسطتها الحصول على تأثيرات مختلفة تؤثر تأثيراً مباشراً في مظهر وملمس القماش الناتج بما يتناسب مع الغرض من الاستخدام وذلك من خلال التنوع في أنواع وتخانات الخيوط وألوانها وامتداد النسيج وغيرها<sup>(١٩)</sup> .

#### التأثيرات اللونية للنسيج السادة :

وهي تنتج عن ترتيب تكراري من ألوان متباينة في السداء واللحمة أو كلاهما ، وتؤثر ألوان الخيوط علي مظهر المنسوج تأثيراً كبيراً بدرجة يصعب معها معرفة التركيب النسجي الأصلي إلا بطريقة الفحص ، وتختلف التأثيرات الناتجة في التصميم الواحد باختلاف ترتيب الألوان وعددها واختلاف البدء في تكرار التركيب النسجي واختلاف التركيب النسجي<sup>(٢٠)</sup> .

ويمكن خلق تصميمات وزخارف لونية جذابة تضيف علي النسيج جمالا وتظهره بصورة مغايرة من خلال التأثير اللوني ، ويتوقف التنوع في شكل النسيج نتيجة لألوان الخيوط المختلفة علي مقدرة المصمم وموهبته الخلاقة وحسن تصرفه واستخدامه للألوان بطريقة جذابة تنعكس علي القماش فتصبغه بطابع خاص<sup>(٢١)</sup> .

### تأثيرات الامتداد للنسيج السادة :

تعتبر هذه الطريقة من أبسط الطرق التي يستعين بها المصمم للحصول على تأثيرات مختلفة ويكون الامتداد إما بطريقة منتظمة أو غير منتظمة ، وينقسم امتداد النسيج إلي ثلاث طرق وهي :

١. **السادة الممتد من السداء** : وينتج من امتداد خيوط السداء فوق أكثر من لحمة (لحمتين . ثلاثة . أربعة ) ويعملان بحركة واحدة فوق وتحت السداء أثناء عملية النسيج<sup>(٢١)</sup> .
٢. **السادة الممتد من اللحمة** : وينتج من امتداد خيوط اللحمة فوق أكثر من فتلة من فتل السداء فتلتين . ثلاثة . أربعة ) ويعملان بحركة واحدة فوق وتحت خيوط اللحمة أثناء عملية النسيج .
٣. **السادة الممتد في كلا الاتجاهين** : الامتداد هنا يكون في اتجاهي السدى واللحمة معاً ، وهذه الطريقة تجمع بين امتداد النسيج في اتجاه السداء وامتداده في اتجاه اللحمة في نفس الوقت وذلك بجعل كل خيطين من السدى أو أكثر متجاورين ويعملان بحركة واحدة أثناء النسيج<sup>(١٨)</sup> .

### رابعاً : المعلقات :

هي الهيئة الفنية التي يمكن تعليقها سواء ارتبطت بغرض وظيفي أو كانت غاية في حد ذاتها بحيث تضمن قيمةً فنيةً عاليةً لإضافة لمسة جمال في أماكن وجودها كعمل فني<sup>(٢٢)</sup> .

وتضم كلمة معلق كل ما يمكن أن يعلق نسجي كان أو حائطي ، ويقصد به هيئة مرنة من مساحة تسمح بالانسدال لتعلق فوق الجدار وتحوي مضموناً مسجلاً بمعالجة فنية تشكيلية ، وغالباً ما تصاحبه كلمة توضح مكان الاستخدام أو نوعية المعلق<sup>(٨)</sup> .

والمعلقات النسجية هي تلك الأقمشة ذات القيمة الفنية العالية التي تنسج بغرض استكمال العمارة الداخلية لأداء الوظيفة سواء كانت لغرض التجميل المنزلي أو لأداء وظائف أخرى في الحياة العامة كدور العبادة أو غير ذلك<sup>(٤)</sup> .

### المعلقات المنزلية :

يقصد بها كل ما يمكن أن يعلق داخل المنزل بغرض إضافة لمسة جمالية ، وتعتبر المعلقات المنزلية أحد مكملات المفروشات والتي تزيدها جمالاً ورونقاً ، ويجب أن تتناسب معها في اللون والتصميم والخامة لكي يحدث التوافق والانسجام والتوازن اللوني .

### العوامل التي يجب مراعاتها عند تصميم المعلقات المنزلية :

١. **القيم الجمالية** : وهي تكمن داخل العمل الفني الذي يتصف بالوحدة والترابط الناتج عن تناسق جميع عناصره معاً ، وعلاقة الأجزاء بعضها ببعض وعلاقة كل جزء فيها بالكل مما ينعكس علي إحساسنا بالجمال اتجاه العمل الفني<sup>(٢٣)</sup> .

٢. **الملائمة الوظيفية** : وهي مناسبة العمل للغرض الذي أعد من أجله ، فيجب أن يحقق التصميم الجانب النفسي والجمالي معاً<sup>(١٩)</sup>.

٣. **العوامل الاقتصادية** : ويقصد بها تكلفة العمل الفني ، وتشمل تقليل معدل استهلاك الخامات وتحديد الكم المطلوب منها ومن الخامات المساعدة بدقة<sup>(٢٠)</sup>.

### العوامل المؤثرة في تصميم المعلقة المنزلية :

١. **صلة التصميم بالمكان والغرض المعد له** : ويتحقق ذلك باختيار العناصر والوحدات المناسبة والتي تتلائم مع الغرفة المنزلية والغرض منها .

٢. **صلة التصميم بالخامات** : ويتمثل ذلك في الاختيار الأمثل للعناصر والوحدات بما يتلائم وخامات المشغولات ووسائل تنفيذها ، بالإضافة إلى الاختيار الأمثل لخامات التصميم بما يتناسب وخامات الفرش المنزلي .

٣. **صلة التصميم بالألوان** : ويتمثل ذلك في تحقق الانسجام اللوني بين أجزاء المعلقة ، والترابط والتآلف بينها وبين ألوان الديكور المنزلي.

### بقايا أقمشة المفروشات وجماليات المعلقة المنزلية :

تعد المفروشات أحد العناصر المهمة لتأثيث المنزل ، لما لها من دور فعال في تحقيق التناسق والتوازن للتصميم العام للمنزل وذلك لأنها ترتبط بكل الأجزاء المكونة لجميع الغرف ، وتتعدد الخامات المستخدمة في تنفيذها بين الأقطان والأصواف والحريير والقطيفة والشمواه والجلود والمنقوش والسادة الي جانب نوعيات أخرى ، وتتميز هذه الأقمشة بالتنوع في الألوان والتصميمات والملامس المختلفة<sup>(٢١)</sup>.

ومما لا شك فيه أن كل غرفة بالمنزل تجمع بين أكثر من خامة ولون وتصميم ، ولتصميم معلقة تتناسب مع هذه الخامات والألوان يمكن استخدام بقايا أقمشة المفروشات ، والعمل علي تداخلها وتعاشقها نسجياً للحصول علي تصميمات مبتكرة ومناسبة للمفروشات والديكور المنزلي ، ومن أمثلة ذلك أن تكون المعلقة تجمع بين كل من لون الحائط وأحد أقمشة التنجيد المستخدمة ، أو تجمع بين خامات وألوان أقمشة التنجيد أو الستائر، أو يكون أحد خامات وألوان المعلقة من المفروشات .

### الجانب التطبيقي للبحث :

### أولاً : تصميم وتنفيذ المعلقة :

#### تمثلت مراحل تصميم وتنفيذ المعلقة فيما يلي :


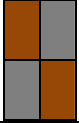

١. اختيار مجموعة متنوعة من بقايا أقمشة المفروشات المنزلية مثل أقمشة التنجيد والستائر (المطبوعة والجاكارد والشمواه والقطيفة والستان وغيرها) ، والتي تتميز بالنقوش والأقمشة السادة المناسبة لها .

٢. تجهيز نول من الورق المقوي المبطن لتنفيذ كل معلقة بمقاس متوسط (٣٥ X ٤٥ سم).
٣. تنفيذ منسوجات المعلقة باستخدام النسيج السادة وعددها (٢٤) منسوج، وذلك من خلال التنوع في استخدام بقايا الأقمشة المنقوشة والسادة الملائمة لها، وقد تم التنفيذ باستخدام ثلاث تأثيرات للنسيج السادة، وبالتالي اشتمل كل تأثير علي ثماني معلقة، والتأثيرات هي:
  - **النسيج السادة (١/١)** : باستخدام خامة واحدة في السداء وخامة مناسبة في اللحمية.
  - **النسيج السادة (الممتد)** : باستخدام الامتداد في اتجاه السداء أو اللحمية أو في كلا الإتجاهين، وباستخدام خامة واحدة في السداء وخامة مناسبة في اللحمية.
  - **النسيج السادة بأنواعه (تأثير لوني)** : باستخدام النسيج السادة (١/١) أو النسيج السادة (الممتد)، وباستخدام ألوان متباينة ناتجة من استخدام أكثر من خامة بألوان مختلفة في كل من السداء أو اللحمية أو كلاهما .
٤. تجريب المنسوجات المنفذة جميعاً علي إطارات مختلفة باستخدام برنامج الفوتوشوب (Adobe Photoshop) لضمان الوصول إلي الإطار المناسب لكل معلقة من حيث اللون والتصميم.
٥. اختيار الإطار المناسب لكل معلقة .

### ثانياً : توظيف المعلقة مع المفروشات المنزلية :

- للتحقق من مدى ملائمة المعلقة المنفذة للاستخدام منزلياً تم الآتي :
١. اختيار عدد من تصميمات المفروشات المنزلية والديكورات الملائمة لكل معلقة في اللون والشكل والخامة .
  ٢. استخدام برنامج الفوتوشوب (Adobe Photoshop) في توظيف كل معلقة مع المفروشات المنزلية مع التعديل في الألوان أو التصميمات أو الإضافة لبعض المفروشات بما يتلائم والمعلقة .
- والجداول التالية توضح مواصفات المعلقة المنفذة والتصوير الوظيفي لكل معلقة :

(١) المعلقة المنفذة من توظيف بقايا أقمشة المفروشات باستخدام النسيج السادة (١/١) :  
جدول (١) المعلقة المنفذة من توظيف بقايا أقمشة المفروشات باستخدام النسيج السادة (١/١) والتصوير الوظيفي لها

معلقة (١)	
التوصيف	الشكل النهائي للمعلقة
<ul style="list-style-type: none"> <li>• السداء : من أقمشة المفروشات المطبوعة ذات اللون الرمادي الغامق والبيج الغامق والفاتح.</li> <li>• اللحمة : من أقمشة المفروشات السادة ذات اللون البني الفاتح .</li> <li>• نوع ولون الإطار: خشب ذو لون بني فاتح.</li> </ul>	
التركيب النسجي	
<p>سادة ١/١</p> 	
التصوير الوظيفي للمعلقة	
	
<p>(تم توظيف المعلقة مع أقمشة التنجيد والوسائد ولون الحائط)</p>	

تابع جدول (١) المعلقة المنفذة من توظيف بقايا أقمشة المفروشات باستخدام النسيج السادة (١/١) والتصوير الوظيفي لها

معلقة (٢)	
التوصيف	الشكل النهائي للمعلقة
<ul style="list-style-type: none"><li>• السداء : من أقمشة الستان البني السادة.</li><li>• اللحمة : من أقمشة الستان التايجر البيج والبني .</li><li>• نوع ولون الإطار: عاج ذو لون بني غامق.</li></ul>	
التركيب النسجي	
 سادة ١/١	
التصور الوظيفي للمعلقة	
	
(تم توظيف المعلقة مع أقمشة التنجيد والوسائد والأباجورة والسجادة)	






تابع جدول (١) المعلقة المنفذة من توظيف بقايا أقمشة المفروشات باستخدام النسيج السادة (١/١) والتصوير الوظيفي لها

معلقة (٣)	
التوصيف	الشكل النهائي للمعلقة
<ul style="list-style-type: none"> <li>• السداء : من أقمشة التنجيد السادة ذات اللون النبيتي.</li> <li>• اللحمة : من أقمشة التنجيد الجاكارد ذات اللون الكحلي والأبيض.</li> <li>• نوع ولون الإطار: خشب ذو لون ذهبي وقماش ستان ذو لون نبيتي وذهبي.</li> </ul>	
التركيب النسجي	
 <p>سادة ١/١</p>	
التصوير الوظيفي للمعلقة	
	
(تم توظيف المعلقة مع أقمشة التنجيد والخديدية والسجادة ولون الحائط والآثاث)	

تابع جدول (١) المعلقات المنفذة من توظيف بقايا أقمشة المفروشات باستخدام النسيج السادة (١/١) والتصوير الوظيفي لها

معلقة (٤)	
التوصيف	الشكل النهائي للمعلقة
<ul style="list-style-type: none"><li>• السداء : من أقمشة التنجيد الجاكارد ذات لون نبيتي وأسود ورمادي غامق وأبيض.</li><li>• اللحمة : من أقمشة التنجيد السادة ذات اللون الأبيض .</li><li>• نوع ولون الإطار: معدن ذو لون ذهبي ومطعم بوردات من الستان ذو لون نبيتي وبشرايط دانتيل ذهبي اللون .</li></ul>	
التركيب النسيجي	
 <p>سادة ١/١</p>	
التصور الوظيفي للمعلقة	
	
<p>(تم توظيف المعلقة مع أقمشة التنجيد والوسائد والستائر ولون الحائط)</p>	

تابع جدول (١) المعلقة المنفذة من توظيف بقايا أقمشة المفروشات باستخدام النسيج السادة (١/١) والتصوير الوظيفي لها

معلقة (٥)	
التوصيف	الشكل النهائي للمعلقة
<ul style="list-style-type: none"> <li>• السداء : من أقمشة التنجيد الجاكارد ذات لون موف وأسود ورمادي غامق وأبيض.</li> <li>• اللحمة : من أقمشة التنجيد السادة ذات اللون الموف .</li> <li>• نوع ولون الإطار: خشب ذو لون أبيض للإطار الداخلي ورمادي للخارجي.</li> </ul>	
التركيب النسجي	
	سادة ١/١
التصور الوظيفي للمعلقة	
	
(تم توظيف المعلقة مع أقمشة التنجيد والسجادة والوسائد ولون الحائط)	

تابع جدول (١) المعلقة المنفذة من توظيف بقايا أقمشة المفروشات باستخدام النسيج السادة (١/١) والتصوير الوظيفي لها

معلقة (٦)	
التوصيف	الشكل النهائي للمعلقة
<ul style="list-style-type: none"><li>• السداء : من أقمشة التنجيد الجاкарد ذات لون بيج فاتح وبني فاتح وغامق وزيتي .</li><li>• اللحمة : مثل السداء .</li><li>• نوع ولون الإطار : خشب مطعم بزخارف ذو لون ذهبي .</li></ul>	
التركيب النسجي	
	سادة ١/١
التصور الوظيفي للمعلقة	
	
(تم توظيف المعلقة مع أقمشة التنجيد والدواسة والأثاث ولون الحائط)	

تابع جدول (١) المعلقة المنفذة من توظيف بقايا أقمشة المفروشات باستخدام النسيج السادة (١/١) والتصوير الوظيفي لها

معلقة (٧)	
التوصيف	الشكل النهائي للمعلقة
<ul style="list-style-type: none"> <li>• السداء : من أقمشة الستان المزركش برتقالي وبيج فاتح.</li> <li>• اللحمة : من أقمشة الستان السادة ذات لون أسود.</li> <li>• نوع ولون الإطار: خشب مغطى بورق مزركش ببيج في أسود.</li> </ul>	
التركيب النسجي	
 <p>سادة ١/١</p>	
التصور الوظيفي للمعلقة	
 <p>(تم توظيف المعلقة مع أقمشة التنجيد والوسائد والسجادة)</p>	

تابع جدول (١) المعلقات المنفذة من توظيف بقايا أقمشة المفروشات باستخدام النسيج السادة (١/١) والتصور الوظيفي لها

معلقة (٨)	
التوصيف	الشكل النهائي للمعلقة
<ul style="list-style-type: none"><li>• السداء : من أقمشة التنجيد القטיפية المزركشة ذات لون رمادي وأسود .</li><li>• اللحمة : من أقمشة التنجيد القטיפية السادة ذات اللون الأسود .</li><li>• نوع ولون الإطار: عاج مزركش ذو لون رمادي .</li></ul>	
التركيب النسجي	
	سادة ١/١
التصور الوظيفي للمعلقة	
	
(تم توظيف المعلقة مع أقمشة التنجيد والسجادة والوسادة)	

(٢) المعلقة المنفذة من توظيف بقايا أقمشة المفروشات باستخدام النسيج السادة (الممتد)  
جدول (٢) المعلقة المنفذة من توظيف بقايا أقمشة المفروشات باستخدام النسيج السادة (الممتد) والتصوير الوظيفي لها

معلقة (١)	
التوصيف	الشكل النهائي للمعلقة
<ul style="list-style-type: none"> <li>• السداء : من أقمشة الشمواه المزركش ذات لون بيج وبني غامق.</li> <li>• اللحمة : من أقمشة الشمواه السادة ذات اللون البني الفاتح .</li> <li>• نوع ولون الإطار: عاج ذو لون بني فاتح ..</li> </ul>	
التركيب النسجي	
<p>سادة ممتد من اللحمة ٢/٢ - ١/١</p> 	
التصوير الوظيفي للمعلقة	
	
(تم توظيف المعلقة مع أقمشة التنجيد والستائر والوسائد ولون الأثاث)	

تابع جدول (٢) المعلقة المنفذة من توظيف بقايا أقمشة المفروشات باستخدام النسيج السادة (الممتد) والتصوير الوظيفي لها

معلقة (٢)	
التوصيف	الشكل النهائي للمعلقة
<ul style="list-style-type: none"><li>• السداء : من أقمشة التنجيد المزركش ذات لون أبيض وأحمر وأسود.</li><li>• اللحمة : من أقمشة التنجيد البارزة السادة ذات اللون الأحمر .</li><li>• نوع ولون الإطار: معدن وخرز ذو لون أبيض فضي .</li></ul>	
التركيب النسيجي	
سادة ممتد من اللحمة ١/٢-٢/١ . 	
التصور الوظيفي للمعلقة	
	
(تم توظيف المعلقة مع أقمشة التنجيد والدواسة والوسائد ولون الحائط)	



تابع جدول (٢) المعلقة المنفذة من توظيف بقايا أقمشة المفروشات باستخدام النسيج السادة (الممتد) والتصوير الوظيفي لها

معلقة (٣)	
التوصيف	الشكل النهائي للمعلقة
<ul style="list-style-type: none"> <li>• السدء : من أقمشة المفروشات الشمواه المزرکشة ذات لون بيج فاتح وبنی وبرتقالي وفضي .</li> <li>• اللحمة : مثل السدء .</li> <li>• نوع ولون الإطار: خشب بنی ومزین بفراشات بلاستيكية ذات لون بنی وفضي .</li> </ul>	
<p>التركيب النسجي</p>	
<p>سادة ممتد في اتجاه السدء ١/٢-٢/١ .</p> 	
التصور الوظيفي للمعلقة	
	
<p>(تم توظيف المعلقة مع أقمشة التنجيد والسجادة والوسادة والستائر ولون الأثاث والحائط)</p>	

تابع جدول (٢) المعلقات المنفذة من توظيف بقايا أقمشة المفروشات باستخدام النسيج السادة (الممتد) والتصوير الوظيفي لها

معلقة (٤)	
التوصيف	الشكل النهائي للمعلقة
<ul style="list-style-type: none"><li>• السداء : من أقمشة التنجيد الشانيل المزركشة ذات لون بيج وموف وأزرق وتركواز وبني ووردي.</li><li>• اللحمة : مثل السداء.</li><li>• نوع ولون الإطار: باغة أزرق ومزين بخرز فضي.</li></ul>	
التركيب النسيجي	
 <p>سادة ممتد في اتجاه السداء ١/٢-١/٢.</p>	
التصور الوظيفي للمعلقة	
	
<p>(تم توظيف المعلقة مع أقمشة التنجيد والستائر والوسادة ولون الأثاث والعائط)</p>	

تابع جدول (٢) المعلقات المنفذة من توظيف بقايا أقمشة المفروشات باستخدام النسيج السادة (الممتد) والتصوير الوظيفي لها

معلقة (٥)	
التوصيف	الشكل النهائي للمعلقة
<ul style="list-style-type: none"> <li>• السداء : من أقمشة الستان المزركش ذات لون موف غامق وأبيض وملوني .</li> <li>• اللحمة : من أقمشة الستان السادة ذات اللون الموف الفاتح .</li> <li>• نوع ولون الإطار: خشب مغطي بستان ذو لون موف فاتح ومزين بخرز.</li> </ul>	
<p>التركيب النسجي</p>	
<p>سادة ممتد من السداء ٢/١</p> 	
التصور الوظيفي للمعلقة	
	
<p>(تم توظيف المعلقة مع أقمشة التنجيد والوسائد)</p>	

تابع جدول (٢) المعلقات المنفذة من توظيف بقايا أقمشة المفروشات باستخدام النسيج السادة (الممتد) والتصوير الوظيفي لها

معلقة (٦)	
التوصيف	الشكل النهائي للمعلقة
<ul style="list-style-type: none"><li>• السداء : من أقمشة الستان المرزكش ذات لون بيج وبني فاتح وغامق ووردي.</li><li>• اللحمة : مثل السداء.</li><li>• نوع ولون الإطار: خشب ذو لون فضي.</li></ul>	
التركيب النسجي	
سادة ممتد من اللحمة ١/٢.١/١.	
	
التصور الوظيفي للمعلقة	
	
(تم توظيف المعلقة مع أقمشة التنجيد والسجاد والوسادة ولون الأثاث والحائط)	

تابع جدول (٢) المعلقة المنفذة من توظيف بقايا أقمشة المفروشات باستخدام النسيج السادة (الممتد) والتصوير الوظيفي لها

معلقة (٧)	
التوصيف	الشكل النهائي للمعلقة
<ul style="list-style-type: none"> <li>• السداء : من أقمشة الشمواه المزركش ذات لون بيج وبني فاتح وبرتقالي ورمادي غامق.</li> <li>• اللحمة : من أقمشة الشمواه السادة ذات اللون البني الفاتح .</li> <li>• نوع ولون الإطار: خشب ذو لون برتقالي ومزين بشريط ستان بيج فاتح وخرز.</li> </ul>	
<p>التركيب النسجي</p> <p>سادة ممتد من السداء ٣/١ - ١/٢ .</p> 	
التصور الوظيفي للمعلقة	
	
<p>(تم توظيف المعلقة مع أقمشة التنجيد والسجادة والوسادة ولون الحائط)</p>	

تابع جدول (٢) المعلقات المنفذة من توظيف بقايا أقمشة المفروشات باستخدام النسيج السادة (الممتد) والتصوير الوظيفي لها

معلقة (٨)	
التوصيف	الشكل النهائي للمعلقة
<ul style="list-style-type: none"><li>• السداء : من أقمشة الستائر الكريب المزركش بالدوائر وذات لون كحلي وأحمر وبرتقالي مصفر .</li><li>• اللحمة : مثل السداء .</li><li>• نوع ولون الإطار: معدن مزين بالدوائر ذو لون برتقالي وأصفر وأخضر.</li></ul>	
التركيب النسيجي	
	سادة ممتد في كلا الاتجاهين ١/٢-٢/١
التصور الوظيفي للمعلقة	
	
تم توظيف المعلقة مع التنجيد والوسائد ولون الأباجورة)	

(٣) المعلقات المنفذة من توظيف بقايا أقمشة المفروشات باستخدام النسيج السادة (تأثير لوني)  
جدول (٣) المعلقات المنفذة من توظيف بقايا أقمشة المفروشات باستخدام النسيج السادة (تأثير لوني) والتصور الوظيفي لها

معلقة (١)	
التوصيف	الشكل النهائي للمعلقة
<ul style="list-style-type: none"> <li>• السداء : باستخدام خامتي أقمشة التنجيد الشانيل السادة ذات اللون الرمادي ، وأقمشة التنجيد الشانيل المزركشة ذات اللون الأبيض والرمادي والوردي.</li> <li>• اللحمة : مثل السداء.</li> <li>• نوع ولون الإطار: بلاستيك ذو لون وردي.</li> </ul>	
التركيب النسجي	
 <p>سادة ممتد في كلا الاتجاهين ٤/٤ بتأثير لوني (٢ أ : ٢ب للسداء واللحمة)</p>	
التصور الوظيفي للمعلقة	
	
<p>(تم توظيف المعلقة مع أقمشة التنجيد والوسائد والستارة والسجادة ولون الحائط)</p>	

تابع جدول (٣) المعلقة المنفذة من توظيف بقايا أقمشة المفروشات باستخدام النسيج السادة (تأثير لوني) والتصوير الوظيفي لها

معلقة (٢)	
التوصيف	الشكل النهائي للمعلقة
<ul style="list-style-type: none"> <li>• السداء : باستخدام خامتي أقمشة التنجيد الجاكارد ذات اللون البني والبيج ، وأقمشة الشموه السادة ذات اللون الرمادي الغامق والفاتح.</li> <li>• اللحمة : مثل السداء .</li> <li>• نوع ولون الإطار: خشب ذو لون ذهبي .</li> </ul>	
<p>التركيب النسجي</p>  <p>سادة ١/١ بتأثير لوني (السداء ٢ لون أ : ٢ لون ب ، واللحمة مثل السداء) .</p>	
التصوير الوظيفي للمعلقة	
	
<p>(تم توظيف المعلقة مع أقمشة التنجيد والسجادة والوسائد والأباجورة ولون الأثاث والحائط)</p>	



تابع جدول (٣) المعلقة المنفذة من توظيف بقايا أقمشة المفروشات باستخدام النسيج السادة (تأثير لوني) والتصوير الوظيفي لها

معلقة (٣)	
التوصيف	الشكل النهائي للمعلقة
<ul style="list-style-type: none"> <li>• السداء : باستخدام خامة أقمشة مفروشات ملايات الأسرة المرزكشة ذات لون برتقالي وأسود وأبيض وزيتي.</li> <li>• اللحمة : من نفس قماشة السداء السابقة بالإضافة إلي خامة أقمشة ملايات الأسرة السادة ذات اللون الزيتي.</li> <li>• نوع ولون الإطار: خشب ذو لون زيتي .</li> </ul>	
<p>التركيب النسجي</p>  <p>سادة ١/١ بتأثير لوني (السداء لون أ ، واللحمة أ١ : ب١) .</p>	
التصوير الوظيفي للمعلقة	
 <p>(تم توظيف المعلقة مع أقمشة التنجيد والأباجورة ولون العائط)</p>	

تابع جدول (٣) المعلقة المنفذة من توظيف بقايا أقمشة المفروشات باستخدام النسيج السادة (تأثير لوني) والتصوير الوظيفي لها

معلقة (٤)	
التوصيف	الشكل النهائي للمعلقة
<ul style="list-style-type: none"> <li>• السداء : من خامتي أقمشة التنجيد الجاكارد ذات اللون البيج والنيبتي والبرتقالي ، وأقمشة التنجيد الجاكارد بتصميم آخر وبنفس الألوان .</li> <li>• اللحمة : من خامتي أقمشة التنجيد السادة ذات اللون النيبتي ، وأقمشة التنجيد الجاكارد ذات اللون البيج والنيبتي والبرتقالي وهي الخامة الثانية للسداء .</li> <li>• نوع ولون الإطار: خشب ذو لون برتقالي فاتح ومزين بشريط ستان بيج فاتح وبخرز.</li> </ul>	
التركيب النسجي	
 <p>سادة ١/١بتأثيرلوني (٤ أ : ٨ ب للسداء ، واللحمة ٤ ج : ٧ ب )</p>	
التصوير الوظيفي للمعلقة	
	
(تم توظيف المعلقة مع التنجيد ولون الحائط)	

تابع جدول (٣) المعلقة المنفذة من توظيف بقايا أقمشة المفروشات باستخدام النسيج السادة (تأثير لوني) والتصوير الوظيفي لها

معلقة (٥)	
التوصيف	الشكل النهائي للمعلقة
<ul style="list-style-type: none"> <li>• السداء : السداء باستخدام خامات أقمشة التنجيد الشانيل المزركشة ذات اللون التركواز والكحلي والبني الفاتح والبيج ، وأقمشة التنجيد القטיפية السادة ذات اللون البني ، وأقمشة التنجيد البارزة السادة ذات اللون التركواز.</li> <li>• اللحمة : مثل السداء.</li> <li>• نوع ولون الإطار: خشب مزركش ذو لون بني فاتح .</li> </ul>	
التركيب النسجي	
	<p>سادة ١/١ بتأثير لوني (٢ : ١ : ٢ ج للسداء واللحمة)</p>
التصوير الوظيفي للمعلقة	
	
<p>(تم توظيف المعلقة مع أقمشة التنجيد والسجادة والوسائد)</p>	

تابع جدول (٣) المعلقة المنفذة من توظيف بقايا أقمشة المفروشات باستخدام النسيج السادة (تأثير لوني) والتصوير الوظيفي لها

معلقة (٦)	
التوصيف	الشكل النهائي للمعلقة
<ul style="list-style-type: none"> <li>• السداء : باستخدام خامتي أقمشة الستان المرزكشة ذات اللون الأبيض والموف الفاتح . وأقمشة الستان السادة ذات اللون الموف الفاتح .</li> <li>• اللحمة : مثل السداء .</li> <li>• نوع ولون الإطار: خشب مغطى بورق ذو لون أصفر وموف فاتح مرزكش .</li> </ul>	
التركيب النسجي	
 <p>سادة ١/١ بتأثير لوني (السداء لون أ : ٢ لون ب ، واللحمة مثل السداء) .</p>	
التصور الوظيفي للمعلقة	
	
<p>(تم توظيف المعلقة مع أقمشة الستائر والوسائد ولون الأثاث)</p>	

تابع جدول (٣) المعلقة المنفذة من توظيف بقايا أقمشة المفروشات باستخدام النسيج السادة (تأثير لوني) والتصوير الوظيفي لها

معلقة (٧)	
التوصيف	الشكل النهائي للمعلقة
<ul style="list-style-type: none"> <li>• السداء : من أقمشة الستان السادة ذو اللون البني ، واللون الليموني ، واللون الزيتي ، وبسمك مختلف .</li> <li>• اللحمة : من قماشة الستان المركزش ذات اللون البني الفاتح والغامق والزيتي الفاتح ، وبسمك أعرض .</li> <li>• نوع ولون الإطار: معدن مزركش ذو لون زيتي .</li> </ul>	
<p>التركيب النسجي</p>	
<p>سادة ممتد من اللحمة (السداء أ : ب : ج ، ٣/٣ بتأثير لوني واللحمة د .</p> 	
<p>التصوير الوظيفي للمعلقة</p>	
	
<p>(تم توظيف المعلقة مع التنجيد والسجادة والستارة ولون الحائط)</p>	

تابع جدول (٣) المعلق المنفذة من توظيف بقايا أقمشة المفروشات باستخدام النسيج السادة (تأثير لوني) والتصوير الوظيفي لها

معلقة (٨)	
التوصيف	الشكل النهائي للمعلقة
<ul style="list-style-type: none"><li>• السداء : من خامتي أقمشة التنجيد الشمواه المزركشة ذات اللون الأسود والوردي ، وأقمشة التنجيد الشمواه السادة ذات اللون الأسود.</li><li>• اللحمة : مثل السداء .</li><li>• نوع ولون الإطار: بلاستيك ذو لون وردي.</li></ul>	
التركيب النسجي	
	سادة ١/١ بتأثير لوني (السداء ٢ : ٢ ب ، واللحمة مثل السداء).
التصور الوظيفي للمعلقة	
	
(تم توظيف المعلقة مع التنجيد والوسائد)	

## ثالثاً: تصميم استمارة الاستبيان لتقييم المعلقات المنفذة :

تمثلت مراحل تصميم استمارة الاستبيان وتقييم المعلقات فيما يلي:

### ١. إعداد استمارة الاستبيان :

تم إعداد استمارة استبيان موجهة للمتخصصين في مجال النسيج والملابس لتحكيم كل مجموعة من المعلقات والتي تمثلت في (٢٤) معلقة تم تقسيمها إلى (٨) معلقات باستخدام النسيج السادة (١/١) ، و(٨) معلقات باستخدام النسيج السادة (الممتد) ، و(٨) معلقات باستخدام النسيج السادة (تأثير لوني) ، وتناولت الاستمارة ثلاثة محاور وهي :

▪ **جماليات المنسوج اليدوي.**

▪ **جماليات تصميم المعلقات .**

▪ **جماليات توظيف المعلقات ودرجة قبولها منزلياً .**

ويتكون كل محور من خمسة بنود ، وقد استخدم ميزان تقدير ثلاثي المستويات علي النحو التالي : ( ملائم وتمثل ثلاث درجات - ملائم لحد ما وتمثل درجتين - غير ملائم وتمثل درجة واحدة ) ، وكانت الدرجة الكلية لكل محور تمثل (١٥) درجة ، والدرجة الكلية للاستبيان (٤٥) درجة .

### ٢. تقنين الاستبيان (الصدق والثبات) علي النحو التالي :

▪ **صدق محتوى الاستبيان - صدق المحكمين :**

للتحقق من صدق محتوى الاستبيان تم عرضه في صورته المبدئية علي مجموعة من الأساتذة المحكمين المتخصصين وعددهم عشرة محكمين "ملحق ٢" وذلك للحكم علي مدي مناسبة كل عبارة للمحور الخاص به، وكذلك صياغة العبارات وتحديد إضافة أي عبارات مقترحة ، وقد تم التعديل بناء علي آراء بعض المحكمين من إضافة بعض العبارات الجديدة وتعديل الشكل العام للاستبيان، ليصبح الشكل النهائي لها "ملحق ١".

**الصدق باستخدام الاتساق الداخلي بين الدرجة الكلية لكل محور والدرجة الكلية للاستبيان :**

تم حساب الصدق باستخدام الاتساق الداخلي وذلك بحساب معامل ارتباط بيرسون بين الدرجة الكلية لكل محور والدرجة الكلية للاستبيان ، والجدول التالي يوضح ذلك :

جدول (٤) قيم معاملات الارتباط بين درجة كل محور ودرجة الاستبيان

الارتباط	المحور
**٠,٨٤	الأول: جاليات المنسوج اليدوي
**٠,٧٩	الثاني: جاليات تصميم المعلقات
**٠,٨٢	الثالث: جاليات توظيف المعلقات ودرجة قبولها منزلياً

\*\*دالة عند مستوي ٠,٠١

يتضح من الجدول السابق أن معاملات الارتباط كلها دالة عند مستوى (٠,٠١) ، ومن ثم يمكن القول أن هناك اتساقاً داخلياً بين المحاور المكونة لهذا الاستبيان ، كما انه يقيس بالفعل ما وضع لقياسه ، مما يدل علي صدق وتجانس محاور الاستبيان .

### ■ ثبات الاستبيان :

تم حساب ثبات الاستبيان عن طريق معامل ألفا كرونباخ Alpha Cronbach ، وطريقة التجزئة النصفية Split – half ، والجدول التالي يوضح ذلك :

جدول (٥) قيم معامل الثبات لمحاور الاستبيان

التجزئة النصفية	معامل ألفا	المحور
٠,٩٢٠ - ٠,٨٢٢	**٠,٨٣٢	الأول: جاليات المنسوج اليدوي
٠,٩٠٣ - ٠,٨٠١	**٠,٨١٠	الثاني: جاليات تصميم المعلقات
٠,٩٢٣ - ٠,٧٩٨	**٠,٨٢٤	الثالث: جاليات توظيف المعلقات ودرجة قبولها منزلياً
٠,٩١٨ - ٠,٨٠٧	**٠,٨٢٢	ثبات الاستبيان ككل

يتضح من الجدول السابق أن جميع قيم معاملات الثبات (معامل ألفا ، التجزئة النصفية) دالة عند مستوى ٠,٠١ مما يدل علي ثبات الاستبيان .

### ٣ . تقييم المعلقات :

تم عرض الاستبيان على الأساتذة المحكمين المتخصصين في مجال النسيج والملابس وعددهم عشرة محكمين "ملحق ٢" وذلك لتقييم المعلقات باستخدام تأثيرات النسيج السادة الثلاث والمفاضلة بينهم وفقاً لعبارات الاستبيان .

### رابعاً : نتائج البحث :

تم تحليل نتائج الدراسة إحصائياً عن طريق الأساليب الإحصائية التالية :

( حساب المتوسطات - تحليل التباين - تقييم اختبار LSD للمقارنات المتعددة - معامل الجودة - معامل الارتباط) .



نتائج المحور الأول : جماليات المنسوج اليدوي:

■ باستخدام المنسيج السادة (١/١)

جدول (٦) متوسط مجموع تقييمات المحكمين لبنود المحور الأول باستخدام المنسيج السادة (١/١)

المتوسط	المعلقات								البنود
	(٨)	(٧)	(٦)	(٥)	(٤)	(٣)	(٢)	(١)	
26.87	24	28	22	28	28	28	29	28	١- تحقق الإيقاع والترديد لألوان بقايا أقمشة المفروشات باستخدام التأثير النسجي .
27	23	30	24	27	29	27	28	28	٢- تحقق التوازن والتوافق بين خامات بقايا أقمشة المفروشات باستخدام التأثير النسجي .
27.25	28	27	27	30	25	26	29	26	٣- ملائمة التأثير النسجي لإظهار جماليات بقايا أقمشة المفروشات .
26.75	29	24	30	24	28	29	22	28	٤- ملائمة التأثير النسجي في توظيف بقايا أقمشة المفروشات لتحقيق الترابط والتماسك بين أجزاء المنسوج .
27.25	28	27	29	29	27	26	25	27	٥- ملائمة التأثير النسجي في توظيف بقايا أقمشة المفروشات لتحقيق التصميم في المنسوج .
	26.40	27.20	26.40	27.60	27.40	27.20	26.60	27.40	المتوسط

يتضح من الجدول (٦) أن البند الثالث والخامس والذي يعبر عن (ملائمة التأثير النسجي لكل من إظهار جماليات بقايا أقمشة المفروشات وتحقيق التصميم في المنسوج ) حقق أعلى متوسط في المعلقات ، وأن المعلقة رقم (٥) حققت أعلى متوسط لبنود المحور الأول .

■ باستخدام النسيج السادة (الممتد)

جدول (٧) متوسط مجموع تقييمات المحكمين لبنود المحور الأول باستخدام النسيج السادة (الممتد)

المتوسط	المعلقات								البند
	(٨)	(٧)	(٦)	(٥)	(٤)	(٣)	(٢)	(١)	
28.37	27	29	29	29	28	28	29	28	١- تحقق الإيقاع والترديد لألوان بقايا أقمشة المفروشات باستخدام التأثير النسيجي .
28.37	27	30	30	29	27	26	29	29	٢- تحقق التوازن والتوافق بين خامات بقايا أقمشة المفروشات باستخدام التأثير النسيجي .
29.12	29	30	30	28	29	29	28	30	٣- ملائمة التأثير النسيجي لإظهار جماليات بقايا أقمشة المفروشات .
27.25	28	28	29	24	27	29	26	27	٤- ملائمة التأثير النسيجي في توظيف بقايا أقمشة المفروشات لتحقيق الترابط والتماسك بين أجزاء المنسوج .
29.25	30	29	30	29	29	29	29	29	٥- ملائمة التأثير النسيجي في توظيف بقايا أقمشة المفروشات لتحقيق التصميم في المنسوج
	28.20	29.20	29.60	27.80	28.00	28.20	28.20	28.60	المتوسط

يتضح من الجدول (٧) أن البند الخامس والذي يعبر عن (ملائمة التأثير النسيجي في توظيف بقايا أقمشة المفروشات لتحقيق التصميم في المنسوج) حقق أعلى متوسط في المعلقات، وأن المعلقة رقم (٦) حققت أعلى متوسط لبنود المحور الأول .

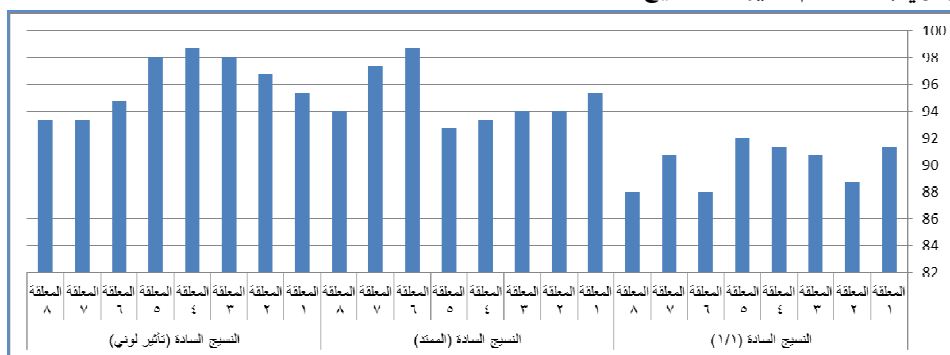
■ باستخدام النسيج السادة (تأثير لوني)

جدول (٨) متوسط مجموع تقييمات المحكمين لبنود المحور الأول باستخدام النسيج السادة (تأثير لوني)

البنود	المعلقات							
	(١)	(٢)	(٣)	(٤)	(٥)	(٦)	(٧)	(٨)
١- تحقق الإيقاع والترديد لألوان بقايا أقمشة المفروشات باستخدام التأثير النسيجي .	29	27	30	30	29	29	30	29
2- تحقق التوازن والتوافق بين خامات بقايا أقمشة المفروشات باستخدام التأثير النسيجي .	30	30	29	29	29	26	28	26
٣- ملائمة التأثير النسيجي لإظهار جماليات بقايا أقمشة المفروشات .	29	29	28	30	29	29	28	29
٤- ملائمة التأثير النسيجي في توظيف بقايا أقمشة المفروشات لتحقيق الترابط والتماسك بين أجزاء المنسوج .	26	29	30	29	30	29	26	27
٥- ملائمة التأثير النسيجي في توظيف بقايا أقمشة المفروشات لتحقيق التصميم في المنسوج .	29	30	30	30	30	29	28	29
المتوسط	28.60	29.00	29.40	29.60	29.40	28.40	28.00	28.00

يتضح من الجدول (٨) أن البند الخامس والذي يعبر عن (ملائمة التأثير النسيجي في توظيف بقايا أقمشة المفروشات لتحقيق التصميم في المنسوج) حقق أعلى متوسط في المعلقات ، وأن المعلقة رقم (٤) حققت أعلى متوسط لبنود المحور الأول .

والشكل التالي يوضح ترتيب المعلقات جميعاً تبعاً لمعامل جودة تحقيق جماليات المنسوج اليدوي باستخدام تأثيرات النسيج السادة :



شكل (١) ترتيب المعلقات جميعاً تبعاً لمعامل جودة تحقيق جماليات المنسوج اليدوي باستخدام تأثيرات النسيج

السادة

من الشكل السابق يتضح أن أفضل المعلقات المنفذة ككل في تحقيق جماليات المنسوج اليدوي المعلقة رقم (٤) باستخدام النسيج السادة (تأثير لوني) والمعلقة رقم (٦) باستخدام النسيج السادة (الممتد)، وأقل المعلقات المنفذة هي المعلقة رقم (٨،٦) باستخدام النسيج السادة (١/١).

نتائج المحور الثاني : جماليات تصميم المعلقات :

■ باستخدام النسيج السادة (١/١)

جدول (٩) متوسط مجموع تقييمات المحكمين لبنود المحور الثاني باستخدام النسيج السادة (١/١)

البنود	المعلقات								
	(١)	(٢)	(٣)	(٤)	(٥)	(٦)	(٧)	(٨)	المتوسط
١- ملائمة تصميم المنسوج للمعلقة .	28	24	29	28	28	29	29	25	27.5
٢- ملائمة خامة المنسوج للتوظيف في المعلقة .	27	27	28	24	23	29	25	28	26.37
٣- ملائمة ألون المنسوج لتحقيق قيم فنية في المعلقة .	27	25	26	26	26	24	27	25	25.75
٤- ملائمة تصميم المنسوج مع تصميم الإطار في المعلقة .	28	29	28	29	28	29	28	30	28.62
٥- ملائمة ألون المنسوج مع لون الإطار في المعلقة .	28	29	26	29	30	29	29	25	28.12
المتوسط	27.60	26.80	27.40	27.20	27.00	28.00	27.60	26.60	

يتضح من الجدول (٩) أن البند الرابع والذي يعبر عن (ملائمة تصميم المنسوج مع تصميم الإطار) حقق أعلى متوسط في المعلقات، وأن المعلقة رقم (٦) حققت أعلى متوسط لبنود المحور الثاني.

■ باستخدام النسيج السادة (الممتد)

جدول (١٠) متوسط مجموع تقييمات المحكمين لبنود المحور الثاني باستخدام النسيج السادة (الممتد)

البنود	المعلقات								
	(١)	(٢)	(٣)	(٤)	(٥)	(٦)	(٧)	(٨)	المتوسط
١- ملائمة تصميم المنسوج للمعلقة .	29	29	29	29	26	29	30	29	28.75
٢- ملائمة خامة المنسوج للتوظيف في المعلقة .	30	29	30	29	23	30	30	29	28.75
٣- ملائمة ألون المنسوج لتحقيق قيم فنية في المعلقة .	29	28	27	27	29	30	28	30	28.50
٤- ملائمة تصميم المنسوج مع تصميم الإطار في المعلقة .	28	27	26	29	29	28	30	28	28.12
٥- ملائمة ألون المنسوج مع لون الإطار في المعلقة .	27	27	28	29	27	30	30	28	28.25
المتوسط	28.60	28.00	28.00	28.60	26.80	29.40	29.60	28.80	

يتضح من الجدول (١٠) أن البند الأول والثاني والذي يعبر عن ملائمة كل من تصميم وخامة المنسوج للمعلقة) حقق أعلى متوسط في المعلقات ، وأن المعلقة رقم (٧) حققت أعلى متوسط لبنود المحور الثاني .

■ باستخدام النسيج السادة ( تأثير لوني)

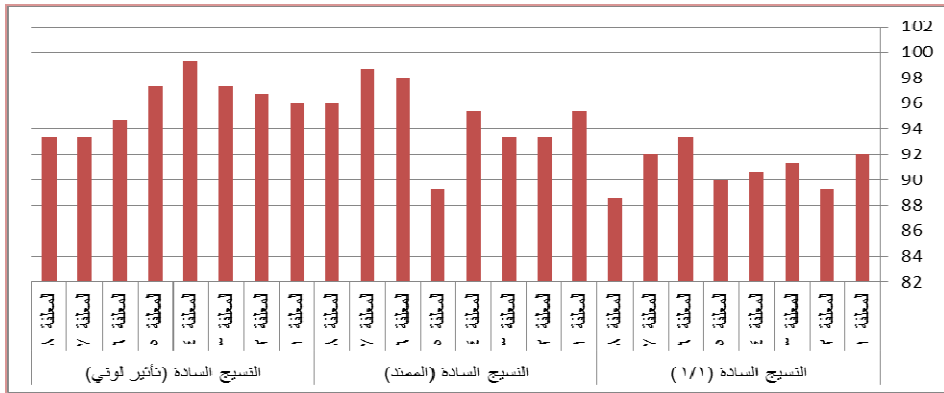
جدول (١١) متوسط مجموع تقييمات المحكمين لبنود المحور الثاني باستخدام النسيج السادة (تأثير لوني)

البنود	المعلقات								
	(١)	(٢)	(٣)	(٤)	(٥)	(٦)	(٧)	(٨)	المتوسط
١- ملائمة تصميم المنسوج للمعلقة .	29	29	29	30	30	27	29	30	29.12
٢- ملائمة خامة المنسوج للتوظيف في المعلقة .	27	28	29	29	29	26	28	28	28.00
٣- ملائمة ألوان المنسوج لتحقيق قيم فنية في المعلقة .	30	29	30	30	30	30	27	27	29.12
٤- ملائمة تصميم المنسوج مع تصميم الإطار في المعلقة .	28	30	29	30	28	30	28	28	28.87
٥- ملائمة ألوان المنسوج مع لون الإطار في المعلقة .	30	29	29	30	29	29	28	27	28.87
المتوسط	28.80	29.00	29.20	29.80	29.20	28.40	28.00	28.00	

يتضح من الجدول (١١) أن البند الأول والثالث والذي يعبر عن (ملائمة تصميم المنسوج للمعلقة وملائمة ألوان المنسوج لتحقيق قيم فنية في المعلقة) حقق أعلى متوسط في المعلقات ، وأن المعلقة رقم (٤) حققت أعلى متوسط لبنود المحور الثاني .

والشكل التالي يوضح ترتيب المعلقات جميعاً تبعاً لمعامل جودة تحقيق جماليات تصميم

المعلقات باستخدام تأثيرات النسيج السادة :



شكل (٢) ترتيب المعلقات جميعاً تبعاً لمعامل جودة تحقيق جماليات تصميم المعلقات باستخدام تأثيرات النسيج السادة

جماليات توظيف بقايا بعض اقمشة المفروشات باستخدام تأثيرات النسيج السادة في تصميم معلقات منزلية

من الشكل السابق يتضح أن أفضل المعلقات المنفذة ككل في تحقيق جماليات التصميم المعلقة رقم (٤) باستخدام النسيج السادة (تأثير لوني) ، وأقل المعلقات المنفذة هي المعلقة رقم (٨) باستخدام النسيج السادة (١/١) .

نتائج المحور الثالث : جماليات توظيف المعلقات ودرجة قبولها منزلياً :

■ باستخدام النسيج السادة (١/١)

جدول (١٢) متوسط مجموع تقييمات المحكمين لبنود المحور الثالث باستخدام النسيج السادة (١/١)

المتوسط	المعلقات								البنود
	(٨)	(٧)	(٦)	(٥)	(٤)	(٣)	(٢)	(١)	
27.87	23	29	25	30	30	28	30	28	١- تحقق الوحدة والترابط بين تصميم المعلقة و المفروشات المنزلية .
27.75	25	29	28	27	30	29	27	27	٢- تحقق الإيقاع والترديد لألوان المعلقة مع المفروشات المنزلية .
27.75	28	27	26	28	27	29	29	28	٣- ملائمة المعلقة للاستخدام مع المفروشات المنزلية .
27.75	29	29	26	26	28	29	27	28	٤- ملائمة المعلقة لتحقيق الجانب الجمالي .
28.12	28	29	28	27	28	28	29	28	٥- ملائمة الشكل النهائي لتوظيف المعلقة منزلياً للذوق العام .
	26.60	28.60	26.60	27.60	28.60	28.60	28.40	27.80	المتوسط

يتضح من الجدول (١٢) أن البند الخامس والذي يعبر عن (ملائمة الشكل النهائي لتوظيف المعلقة منزلياً للذوق العام) حقق أعلى متوسط في المعلقات ، وأن المعلقات رقم (٣ ، ٤ ، ٧) حققت أعلى متوسط لبنود المحور الثالث .

■ باستخدام النسيج السادة (الممتد)

جدول (١٣) متوسط مجموع تقييمات المحكمين لبنود المحور الثالث باستخدام النسيج السادة (الممتد)

المتوسط	المعلقات								البنود
	(٨)	(٧)	(٦)	(٥)	(٤)	(٣)	(٢)	(١)	
28.87	30	28	29	28	29	29	30	28	١- تحقق الوحدة والترابط بين تصميم المعلقة و المفروشات المنزلية .
29.37	30	30	30	29	28	28	30	30	٢- تحقق الإيقاع والترديد لألوان المعلقة مع المفروشات المنزلية .
28.25	29	29	30	25	29	28	27	29	٣- ملائمة المعلقة للاستخدام مع المفروشات المنزلية .
28.25	30	29	28	27	28	28	28	28	٤- ملائمة المعلقة لتحقيق الجانب الجمالي .
28.25	28	29	30	26	29	27	29	28	٥- ملائمة الشكل النهائي لتوظيف المعلقة منزلياً للذوق العام .
	29.40	29.00	29.40	27.00	28.60	28.00	28.80	28.60	المتوسط

يتضح من الجدول (١٣) أن البند الثاني والذي يعبر عن (تحقق الإيقاع والترديد لألوان المعلقة مع المفروشات المنزلية) حقق أعلى متوسط في المعلقات ، وأن المعلقة رقم (٦ ، ٨) حققت أعلى متوسط لبنود المحور الثالث .

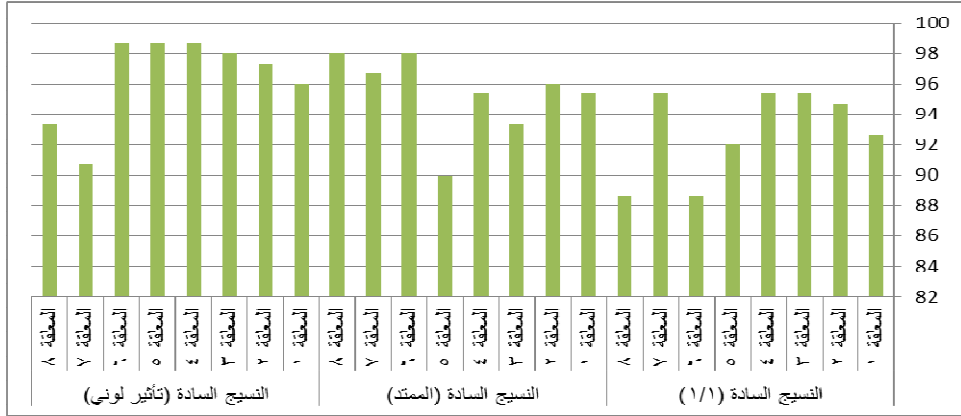
■ باستخدام النسيج السادة ( تأثير لوني)

جدول (١٤) متوسط مجموع تقييمات المحكمين لبنود المحور الثالث باستخدام النسيج السادة (تأثير لوني)

البنود	المعلقات								
	(١)	(٢)	(٣)	(٤)	(٥)	(٦)	(٧)	(٨)	المتوسط
١- تحقق الوحدة والترابط بين تصميم المعلقة و المفروشات المنزلية .	29	29	30	29	30	30	29	27	29.12
٢- تحقق الإيقاع والترديد لألوان المعلقة مع المفروشات المنزلية .	29	30	30	29	30	30	26	27	28.87
٣- ملائمة المعلقة للاستخدام مع المفروشات المنزلية	30	29	29	30	29	30	28	29	29.25
٤- ملائمة المعلقة لتحقيق الجانب الجمالي .	28	29	29	30	30	29	24	28	28.37
٥- ملائمة الشكل النهائي لتوظيف المعلقة منزلياً للذوق العام .	28	29	29	30	29	29	29	29	29.00
المتوسط	28.80	29.20	29.40	29.60	29.60	29.60	27.20	28.00	

يتضح من الجدول (١٤) أن البند الثالث والذي يعبر عن (ملائمة المعلقة للاستخدام مع المفروشات المنزلية) حقق أعلى متوسط في المعلقات ، وأن المعلقات رقم (٤ ، ٥ ، ٦) حققت أعلى متوسط لبنود المحور الثالث .

والشكل التالي يوضح ترتيب المعلقات جميعاً تبعاً لمعامل جودة تحقيق جماليات توظيف المعلقات ودرجة قبولها منزلياً باستخدام تأثيرات النسيج السادة :



شكل (٣) ترتيب المعلقات جميعاً تبعاً لمعامل جودة تحقيق جماليات توظيف المعلقات ودرجة قبولها منزلياً من الشكل السابق يتضح أن أفضل المعلقات المنفذة ككل في تحقيق جماليات التوظيف ودرجة القبول منزلياً المعلقات رقم (٤، ٥، ٦) باستخدام النسيج السادة (تأثير لوني) ، وأقل المعلقات المنفذة هي المعلقة رقم (٦، ٨) باستخدام النسيج السادة (١/١) .

#### خامساً : التحليل والمناقشة :

##### الفرض الأول :

توجد فروق ذات دلالة إحصائية بين تأثيرات النسيج السادة لتوظيف بقايا أقمشة المفروشات في تحقيق جماليات كل من ( المنسوج اليدوي - تصميم المعلقات - توظيف المعلقات ودرجة قبولها منزلياً)

تم حساب دلالة الفروق بين تأثيرات النسيج السادة لمحاور التقييم ككل هو موضح في الجدول التالي:

جدول (١٥) تحليل التباين لمتوسط تأثيرات النسيج السادة لتحقيق جماليات محاور التقييم (ككل)

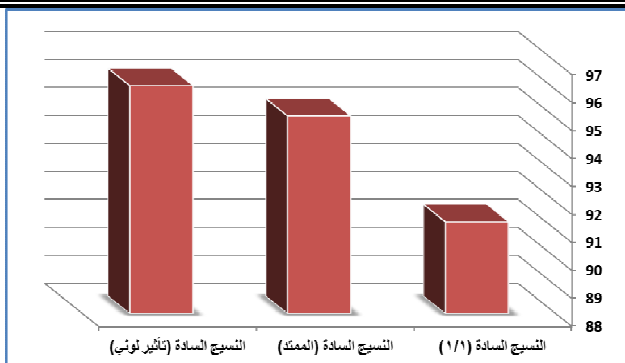
الدلالة	قيمة ف	متوسط المربعات	درجة الحرية	مجموع المربعات	مصدر التباين
.000	31.933	70.336	2	140.672	بين المجموعات
		2.203	357	786.325	داخل المجموعات
			359	926.997	المجموع

تشير نتائج الجدول السابق إلي أن قيمة (ف) كانت (٣١.٩٣) وهي قيمة دالة إحصائياً عند مستوي (٠.٠١) مما يدل علي وجود فروق بين تأثيرات النسيج السادة لمحاور التقييم ككل ، وتم حساب المتوسطات ومعامل الجودة والجدول التالي يوضح ذلك :



جدول (١٦) المتوسطات ومعامل الجودة لتأثيرات النسيج السادة لتحقيق جماليات محاور التقييم (ككل)

النسيج	المتوسط	معامل الجودة	الترتيب
النسيج السادة (١/١)	27.38	91.28	3
النسيج السادة (الممتد)	28.52	95.06	2
النسيج السادة (تأثير لوني)	28.84	96.14	1



شكل (٤) معامل الجودة لتأثيرات النسيج السادة في تحقيق جماليات محاور التقييم (ككل)

يتضح من الجدول والشكل السابق أن النسيج السادة (تأثير لوني) حقق أعلى نسبة في توظيف بقايا أقمشة المفروشات لتحقيق جماليات محاور تقييم المعلقات (ككل) يليه النسيج السادة (الممتد) ثم النسيج السادة (١/١).

وللتأكيد علي دلالة الفروق بين تأثيرات النسيج السادة تم تطبيق اختبار LSD (أقل فرق معنوي) للمقارنات المتعددة، وذلك علي النحو التالي:

جدول (١٧) الفروق بين المتوسطات باستخدام اختبار LSD (أقل فرق معنوي) للمقارنات المتعددة

بين تأثيرات النسيج السادة في تحقيق جماليات محاور التقييم (ككل)

النسيج	النسيج السادة (١/١)	النسيج السادة (الممتد)	النسيج السادة (تأثير لوني)
النسيج السادة (١/١)		1.13*	1.45*
النسيج السادة (الممتد)			0.32
النسيج السادة (تأثير لوني)			

\*دالة عند مستوى ٠,٠٥

تشير نتائج الجدول إلي وجود فروق بين تأثيرات النسيج السادة في تحقيق جماليات محاور التقييم ككل دالة عند مستوى (٠,٠٥).

وفي ضوء ما سبق يمكن قبول الفرض الأول: (توجد فروق ذات دلالة إحصائية بين تأثيرات النسيج السادة لتوظيف بقايا أقمشة المفروشات في تحقيق جماليات كل من ( المنسوج اليدوي -

**تصميم المعلقات – توظيف المعلقات ودرجة قبولها منزلياً**)، وهذا يتفق جزئياً مع دراسة ( سحر عبد الهادي مصطفى، ١٩٩٦ )<sup>(١٢)</sup> ودراسة ( بسمة علي السيد، ٢٠١٢ )<sup>(١٣)</sup> في اختلاف تحقيق جماليات المنسوج اليدوي باختلاف الخامة المستخدمة وتأثيرات النسيج، كما يتفق جزئياً مع دراسة ( جيهان محمود عبد الحميد، ٢٠٠٨ )<sup>(١٤)</sup> ودراسة (أمانى محمد شاكر، ٢٠٠٧ )<sup>(١٥)</sup> في اختلاف جماليات تصميم المعلقات من خلال اختلاف الأسلوب النسجي والتقنية المستخدمة، كما يتفق جزئياً مع دراسة ( نورا حسن العدوى، ٢٠١٤ )<sup>(١٦)</sup> في اختلاف الناحية الوظيفية للمنتج تبعاً لتأثير كل من بقايا الأقمشة وتأثيرات النسيج في المنسوج اليدوي المستخدم، ومع دراسة ( صباح عبد العزيز محمد، ٢٠١٥ )<sup>(١٧)</sup> في اختلاف جماليات المنتج تبعاً لتأثيرات النسيج السادة في المنسوجات اليدوية .

**الفرض الثاني :**

توجد فروق ذات دلالة إحصائية بين المعلقات المنفذة في تحقيق جماليات كل من ( المنسوج اليدوي – التصميم – التوظيف ودرجة القبول منزلياً )  
 للتحقق من هذا الفرض تم حساب تحليل التباين لمتوسط المعلقات المنفذة في تحقيق جماليات المحاور ككل كما يلي :

**جدول (١٨) تحليل التباين لمتوسط المعلقات في تحقيق جماليات المحاور ككل**

باستخدام تأثيرات النسيج السادة

الدلالة	قيمة "ف"	متوسط المربعات	درجة الحرية	مجموع المربعات	مصدر التباين
.000	5.770	11.411	23	262.464	بين المجموعات
		1.978	336	664.533	داخل المجموعات
			359	926.997	المجموع

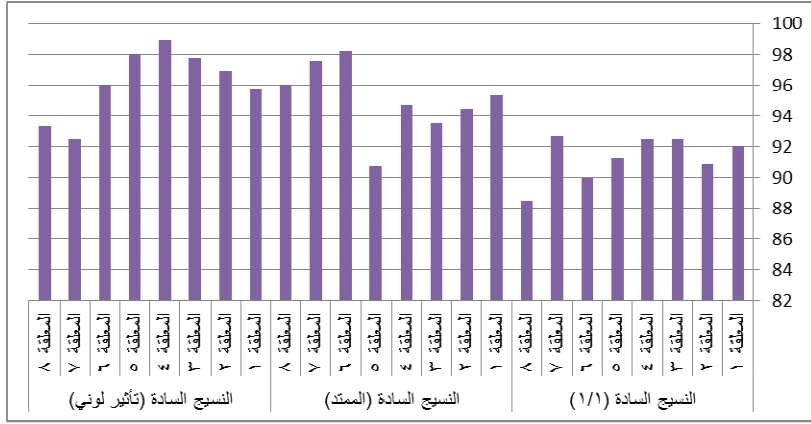
تشير نتائج الجدول السابق إلي أن قيمة (ف) كانت (٥,٧٧٠) وهي قيمة دالة إحصائياً عند مستوي (٠,٠١) مما يدل علي وجود فروق بين المعلقات المنفذة في تحقيق جماليات المحاور (ككل) باستخدام تأثيرات النسيج السادة .

وتم حساب المتوسطات ومعامل جودة المعلقات المنفذة في تحقيق جماليات المحاور ككل باستخدام تأثيرات النسيج السادة، والجدول التالي يوضح ذلك :

جدول (١٩) المتوسطات ومعامل الجودة للمعلقات المنفذة في تحقيق جماليات المحاور ككل

باستخدام تأثيرات النسيج السادة

ترتيب المعلقات	معامل الجودة	المتوسط	المعلقة	الأسلوب
16	92.00	27.60	المعلقة ١	النسيج السادة (١/١)
18	90.89	27.27	المعلقة ٢	
15	92.44	27.73	المعلقة ٣	
15	92.44	27.73	المعلقة ٤	
17	91.33	27.40	المعلقة ٥	
20	90.00	27.00	المعلقة ٦	
14	92.67	27.80	المعلقة ٧	
21	88.44	26.53	المعلقة ٨	
9	95.33	28.60	المعلقة ١	النسيج السادة (الممتد)
11	94.44	28.33	المعلقة ٢	
12	93.56	28.07	المعلقة ٣	
10	94.67	28.40	المعلقة ٤	
19	90.67	27.20	المعلقة ٥	
2	98.22	29.47	المعلقة ٦	
5	97.56	29.27	المعلقة ٧	
7	96.00	28.80	المعلقة ٨	
8	95.78	28.73	المعلقة ١	النسيج السادة (تأثير لوني)
6	96.89	29.07	المعلقة ٢	
4	97.78	29.33	المعلقة ٣	
1	98.89	29.67	المعلقة ٤	
3	98.00	29.40	المعلقة ٥	
7	96.00	28.80	المعلقة ٦	
15	92.44	27.73	المعلقة ٧	
13	93.33	28.00	المعلقة ٨	



شكل (٥) معامـل الجودة للمعلقـات المنفـذة في تحقيق جماليات المحاور ككل باستخدام تأثيرات النسيج السادة من الجدول والشكل السابق يتضح أن أفضل المعلقـات المنفـذة ككل في تحقيق جماليات المحاور (ككل) المعلقة رقم (٤) باستخدام النسيج السادة ( تأثير لوني ) يليها المعلقة رقم (٦) باستخدام النسيج السادة (الممتد) ، وأقل المعلقـات المنفـذة هي المعلقة رقم (٨) باستخدام النسيج السادة (١/١) .

وفي ضوء ما سبق يمكن قبول الفرض الثاني : (توجد فروق ذات دلالة إحصائية بين المعلقـات في تحقيق جماليات كل من ( المنسوج اليدوي - التصميم - التوظيف ودرجة القبول منزلياً) باستخدام تأثيرات النسيج السادة ) ، وهذا يتفق جزئياً مع دراسة كل من (أماني محمد شاكر ، ٢٠٠٧)<sup>(٤)</sup> ودراسة (سمر عادل عبد الحكيم ، ٢٠١٠)<sup>(١٣)</sup> ودراسة ( علي السيد علي وآخرون ، ٢٠١٣)<sup>(١٩)</sup> ودراسة ( نجلاء محمد أحمد ، ٢٠١٣)<sup>(٢٢)</sup> في اختلاف المعلقـات النسيجية في تحقيق جمالياتها تبعاً لاختلاف التقنية والأسلوب المستخدم .

### الفرض الثالث :

توجد علاقة ارتباطية بين جماليات المنسوج اليدوي لبقايا أقمشة المفروشات باستخدام تأثيرات النسيج السادة وجماليات كل من تصميم المعلقـات ودرجة قبولها وظيفياً كمعلقـات منزلية للتحقق من صحة الفرض تم حساب معامل ارتباط بيرسون بين جماليات المنسوج اليدوي ، وجماليات تصميم المعلقـات ، وجماليات توظيف المعلقـات ودرجة قبولها منزلياً ، كما هو موضـح بالجدول التالي:

جدول (٢٠) قيمة "ر" ودلالاتها الاحصائية للعلاقة الارتباطية بين جماليات كل من (المنسوج اليدوي - تصميم المعلقات - توظيف المعلقات ودرجة قبولها منزلياً)

جماليات المعلقات ودرجة قبولها منزلياً	جماليات تصميم المعلقات	جماليات المنسوج اليدوي	
.739**	.874**		جماليات المنسوج اليدوي
.719**			جماليات تصميم المعلقات
			جماليات توظيف المعلقات ودرجة قبولها منزلياً

\*\*دالة عند مستوي ٠,٠١

تشير نتائج الجدول السابق الي :

- وجود علاقة ارتباطية دالة موجبة بين جماليات المنسوج اليدوي ، وجماليات تصميم المعلقات حيث بلغت قيمة "ر" (٠,٨٧٤) وهي دالة عند مستوي ٠,٠١ ، مما يدل علي أن جماليات المنسوج اليدوي ادي إلي جماليات تصميم المعلقات .
  - وجود علاقة ارتباطية دالة موجبة بين جماليات المنسوج اليدوي ، وجماليات توظيف المعلقات ودرجة قبولها منزلياً حيث بلغت قيمة "ر" (٠,٧٣٩) وهي دالة عند مستوي ٠,٠١ ، مما يدل علي أن جماليات المنسوج اليدوي ادي إلي جماليات المعلقات وظيفياً وقبولها كمعلقات منزلية .
  - وجود علاقة ارتباطية دالة موجبة بين جماليات تصميم المعلقات ، وجماليات توظيف المعلقات ودرجة قبولها منزلياً حيث بلغت قيمة "ر" (٠,٧١٩) وهي دالة عند مستوي ٠,٠١ ، مما يدل علي أن جماليات تصميم المعلقات ادي إلي جماليات المعلقات وظيفياً وقبولها كمعلقات منزلية.
- وفي ضوء ما سبق يمكن قبول الفرض الثالث (توجد علاقة ارتباطية بين جماليات المنسوج اليدوي لبقايا أقمشة المفروشات باستخدام تأثيرات النسيج السادة وجماليات كل من تصميم المعلقات ودرجة قبولها وظيفياً كمعلقات منزلية) ، ويمكن تفسير ذلك إلي الارتباط والتدرج بين المحاور فنتيجة لتحقيق جماليات المنسوج اليدوي تحققت جماليات تصميم المعلقات وبالتالي جماليات توظيفها ودرجة قبولها منزلياً .

### ملخص نتائج البحث :

بعد معالجة البيانات إحصائياً تبين التالي :

- إمكانية الاستفادة من بقايا بعض أقمشة المفروشات باستخدام تأثيرات النسيج السادة في تنفيذ منسوجات يدوية تحقق جماليات تصميمية ووظيفية للمعلقات المنزلية .
- توجد فروق ذات دلالة إحصائية بين تأثيرات النسيج السادة لتوظيف بقايا بعض أقمشة المفروشات في تحقيق جماليات تصميم المعلقات المنزلية ، وقد حقق النسيج السادة ( تأثير

لونى) أعلى درجة لمتوسطات محاور التقييم يليه النسيج السادة (الممتد) ثم النسيج السادة (١/١) .

٣. أفضل المعلقات المنفذة ككل في تحقيق جماليات المحاور ( المنسوج اليدوي - التصميم - التوظيف) المعلقة رقم (٤) باستخدام النسيج السادة ( تأثير لونى ) يليها المعلقة رقم (٦) باستخدام النسيج السادة (الممتد) ، وأقل المعلقات المنفذة هي المعلقة رقم (٨) باستخدام النسيج السادة (١/١) .

٤. توجد علاقة ارتباطية بين جماليات المنسوج اليدوي لبقايا أقمشة المفروشات باستخدام تأثيرات النسيج السادة وجماليات كل من تصميم المعلقات ودرجة قبولها وظيفياً كمعلقات منزلية .

### توصيات البحث :

#### يوصي البحث بما يلي :

١. التأكيد على أهمية تواصل البحوث التجريبية التي تهدف إلى الإفادة من بقايا الأقمشة المختلفة باستخدام جماليات النسيج اليدوي .
٢. الإفادة من نتائج البحث في فتح المجال لعمل مشروعات صغيرة .
٣. الإفادة من بقايا أقمشة المفروشات في المصانع والمنازل باستخدام النسيج اليدوي في إنتاج منسوجات مكملة للمفروشات تتناسب معها مما يعود بالنفع اقتصادياً وجمالياً .
٤. استخدام تأثيرات التراكيب النسجية المختلفة في توظيف بقايا أقمشة المفروشات المنزلية .
٥. تنفيذ مفروشات متنوعة كالوسائد والمعلقات والدواسة تجمع بين أكثر من لون وخامة في الديكور المنزلي من خلال فن النسيج اليدوي .
٦. الإفادة من جماليات تصميمات التأثيرات النسجية لبقايا أقمشة المفروشات باستخدام النسيج السادة في إثراء التصميم الزخرفي لمنتجات متنوعة .

### المراجع والمصادر العلمية :

١. أسماء محمد خطاب (٢٠١٣) : النسيج باستخدام الشرائط الجاهزة للتغلب على مشكلات تنفيذ التراكيب النسجية للطلاب المبتدئين ، مجلة بحوث التربية النوعية ، كلية التربية النوعية ، جامعة المنصورة ، عدد (٣١) .
٢. إسماعيل شوقي إسماعيل (٢٠٠٠) : التصميم وعناصره وأسسها في الفن التشكيلي ، دار الكتب المصرية ، القاهرة .
٣. الحجار صلاح محمود (٢٠٠٤) : إدارة المخلفات الصلبة ، دار الفكر العربي ، ج٣ ، القاهرة .
٤. أماني محمد شاكر (٢٠٠٧) : حلول تصميمية جديدة للمعلقة النسجية بالاستعانة بجماليات الخط العربي وأسلوب النسيج ثلاثي الأبعاد ، المؤتمر السنوي الثانى ، كلية التربية النوعية ، جامعة المنصورة .

٥. أميرة سعد محمود (٢٠١٢) : رؤية معاصرة لدراسة فن النسيج اليدوي في الجامعات السعودية ، مجلة علوم وفنون - دراسات وبحوث ، جامعة حلوان ، مجلد (٢٤) ، عدد (٤).
٦. أنصاف نصر وكوثر الزغبى (٢٠٠٥) : دراسات في النسيج ، دار الفكر العربي ، القاهرة.
٧. بسمة على السيد (٢٠١٢) : الإفادة من تأثيرات بعض التراكيب النسجية في إثراء المشغولة النسجية اليدوية ، رسالة ماجستير غير منشورة ، كلية التربية النوعية ، جامعة المنصورة.
٨. جيهان محمد عبد العظيم (٢٠١٢) : الواقع الافتراضي وتصميم المعلقات النسجية المطبوعة ، المؤتمر السنوي العربي السابع والدولي الرابع ، كلية التربية النوعية ، جامعة المنصورة.
٩. جيهان محمود عبد الحميد (٢٠٠٨) : إعادة تدوير عوادم مرحلة القص والاستفادة منها في إنتاج بعض المشغولات النسجية ، رسالة دكتوراه غير منشورة ، كلية التربية النوعية ، جامعة المنصورة .
١٠. رحاب أحمد عطية (٢٠١٢) : استخدام بقايا الأقمشة كاتجاه ابتكاري في تعلم التصميم الطباعي للمبتدئين في كليات التربية النوعية ، المؤتمر السنوي العربي السابع والدولي الرابع ، كلية التربية النوعية ، جامعة المنصورة.
١١. سامية محمد الطويشي (٢٠٠٧) : توليف خامات مختلفة لإنتاج مشغولات نسجية بأسلوب "الزخرفة النسجية" ، المؤتمر السنوي الثاني ، كلية التربية النوعية ، جامعة المنصورة.
١٢. سحر عبد الهادي مصطفى (١٩٩٦) : الإمكانيات التشكيلية لبقايا الأقمشة والإفادة منها في إنتاج مشغولات نسجية ، رسالة ماجستير غير منشورة ، كلية التربية الفنية ، جامعة حلوان .
١٣. سمر عادل عبد الحكيم (٢٠١٠) : استحداث تصميمات مستوحاه من دراسة الفراش لإثراء المعلقات النسجية الوبرية ، رسالة ماجستير غير منشورة ، كلية التربية النوعية ، جامعة المنصورة .
١٤. صباح عبد العزيز محمد (٢٠١٥) : دور التصميم في تطوير أقمشة المفروشات اليدوية وعلاقته بتنمية الصناعات الصغيرة والمتناهية الصغر ، المؤتمر السنوي العربي العاشر والدولي السابع ، كلية التربية النوعية ، جامعة المنصورة.
١٥. عفاف كمال علي (٢٠٠٠) : إمكانية الحصول علي تأثيرات جمالية ووظيفية مستوحاه من الفنون الحديثة باستخدام بقايا الأقمشة لمنتجات الأطفال ، رسالة ماجستير غير منشورة ، كلية الاقتصاد المنزلي ، جامعة المنوفية .
١٦. علا يوسف محمد وأمل محمد عبده (٢٠٠٨) : الاستفادة من بقايا الأقمشة والإشارات الغير مسايرة للموضة في إثراء جماليات الطرح باستخدام تقنيات مختلفة لخدمة المشروعات الصغيرة<sup>٢</sup> المؤتمر العربي الثاني عشر للاقتصاد المنزلي ، جامعة المنوفية.
١٧. علي السيد زلط (٢٠٠٥) : مقدمة في علم النسيج ، دار الإسلام للطباعة والنشر ، المنصورة.
١٨. .... (٢٠٠٧) : الخيوط والتراكيب النسجية ، دار السلام للطباعة والنشر ، المنصورة.
١٩. علي السيد علي وهاني عبده قتاية وعبير أحمد منير (٢٠١٣) : الاستفادة من مفردات وعناصر البيئة الصحراوية بمصر في أعمال فنية مبتكرة تصلح كعملاقات نسجية منضدة بأسلوب المزج بين الخيامية والطباعة ، مجلة بحوث التربية النوعية ، كلية التربية النوعية ، جامعة المنصورة ، عدد (٣٢) .

٢٠. على عبد الغفار شعير (١٩٩٨) : دراسة تحليلية للتجسيبات النسجية فى التصميمات التنفيذية لأقمشة المفروشات ، المؤتمر المصرى الثالث للاقتصاد المنزلى ، جامعة المنوفية .
٢١. مها علي حسن (٢٠٠٨) : توظيف تقنيات النسيج اليدوي في إنتاج مشغولات نسجية ذات أصالة (دراسة تجريبية) ، مجلة بحوث التربية النوعية ، كلية التربية النوعية ، جامعة المنصورة ، عدد (١٢) .
٢٢. نجلاء محمد أحمد (٢٠١٣) : الاستفادة من الامكانيات الجمالية لفض الكروشيه في تصميم وتنفيذ المعلقات برؤية معاصرة ، مجلة بحوث التربية النوعية ، كلية التربية النوعية ، جامعة المنصورة ، عدد (٣١) .
٢٣. نفيسة عبد الرحمن العفيفي (٢٠٠١) : القيم الجمالية لاستخدام الخيوط والخامات المعدنية ودورها في مجال الصناعات الصغيرة المطرزة ، رسالة ماجستير غير منشورة ، كلية الاقتصاد المنزلي ، جامعة حلوان
٢٤. نورا حسن العدوي (٢٠١٤) : الاستفادة من بقايا بعض الأقمشة باستخدام النسيج اليدوي في إثراء ملابس الطفل ومكملاتها ، مجلة الإقتصاد المنزلي ، كلية الإقتصاد المنزلي ، جامعة المنوفية ، مجلد (٢٤) ، عدد (١) .

25. **Blinov and Shibaw Bely (1998)** : Design of Woven Fabrics , Mir publishers , Moscow .
26. **John Gillow & Bryan sentence (1999)** : World textile , Thames & Hudson LTD , London.
27. **Marwa Hamoud (2017)**: Aesthetic Values of Nano Particles as a source for innovative Design in Printed Textile Hangings , International Design Journal , Volume 7 , Issue 3 . <http://www.journal.faa-design.com/issue3-a.htm>.
28. **P.V.Vidyasagar (1998)** : Hand Book Of Textiles , Mittal Publications, India.
29. **Tahany AL Ajajy & Tahany AL Kadery Saied(2017)** : Recycling of Cloth Leftovers for use in Fashion Design and Decoration , International Design Journal , Volume 7 , Issue 4 . <http://www.journal.faa-design.com/issue4-a.htm>.
30. Available at "<http://textileandclothing.blogspot.com.eg>"accessed 2,9 ,2017.
31. Available at "<http://www.homify.sa/ideabooks>"accessed 11,8 ,2017..



ملحق (١) استمارة تقييم الأساتذة المحكمين لجماليات توظيف بقايا أقمشة المفروشات باستخدام  
تأثيرات النسيج السادة في تصميم معلقات منزلية

معلقة (٣)			معلقة (٢)			معلقة (١)			رقم المعلقة
غير ملانم	ملانم	لحد ما	غير ملانم	ملانم لحد ما	ملانم	غير ملانم	ملانم	لحد ما	وجه التقييم
أولاً : جماليات المنسوج اليدوي									
									١- تحقق الإيقاع والترديد لألوان بقايا أقمشة المفروشات باستخدام التأثير النسيجي .
									٢- تحقق التوازن والتوافق بين خامات بقايا أقمشة المفروشات باستخدام التأثير النسيجي .
									٣- ملائمة التأثير النسيجي لإظهار جماليات بقايا أقمشة المفروشات .
									٤- ملائمة التأثير النسيجي في توظيف بقايا أقمشة المفروشات لتحقيق الترابط والتماسك بين أجزاء المنسوج .
									٥- ملائمة التأثير النسيجي في توظيف بقايا أقمشة المفروشات لتحقيق التصميم في المنسوج .
ثانياً : جماليات تصميم المعلقات									
									١- ملائمة تصميم المنسوج للمعلقة .
									٢- ملائمة خامة المنسوج للتوظيف في المعلقة .
									٣- ملائمة ألون المنسوج لتحقيق قيم فنية في المعلقة .
									٤- ملائمة تصميم المنسوج مع تصميم الإطار في المعلقة .
									٥- ملائمة ألون المنسوج مع لون الإطار في المعلقة .
ثالثاً : جماليات توظيف المعلقات ودرجة قبولها منزلياً									
									١- تحقق الوحدة والترابط بين تصميم المعلقة والمفروشات المنزلية .
									٢- تحقق الإيقاع والترديد لألوان المعلقة مع المفروشات المنزلية .
									٣- ملائمة المعلقة للاستخدام مع المفروشات المنزلية .
									٤- ملائمة المعلقة لتحقيق الجانب الجمالي .
									٥- ملائمة الشكل النهائي لتوظيف المعلقة منزلياً للذوق العام .

ملحق (٢) أسماء الأساتذة المحكمين لاستمارة التقييم والمعلقات المنفذة

م	الإسم	الوظيفة	تحكيم استمارة التقييم	تحكيم المعلقات
١.	أ.د/ على السيد زلط	أستاذ النسيج والملابس المتفرغ ووكيل الكلية لشئون التعليم والطلاب السابق – كلية التربية النوعية - جامعة المنصورة.	√	√
٢.	أ.د / عادل جمال الدين الهنداوي	أستاذ النسيج والملابس المتفرغ ووكيل شئون التعليم والطلاب السابق – كلية التربية النوعية – جامعة طنطا .	√	√
٣.	أ.د/ عبد العظيم السعيد مصطفي	أستاذ أصول التربية والتخطيط التربوي المتفرغ – كلية التربية النوعية – جامعة المنصورة .	√	
٤.	أ.د/ هانى عبده قنايه	أستاذ النسيج- كلية التربية النوعية - جامعة المنصورة.		√
٥.	أ.د / رشا عباس الجوهري	أستاذ النسيج والملابس - كلية التربية النوعية - جامعة المنصورة .	√	√
٦.	أ.د/ منال البكري المتولي	أستاذ النسيج والملابس - كلية التربية النوعية- جامعة المنصورة.	√	√
٧.	أ.م.د/ أمل عبد السميع مأمون	أستاذ النسيج والملابس المساعد - كلية التربية النوعية – جامعة المنصورة	√	√
٨.	أ.م.د/ ايناس السيد الدريدي	أستاذ النسيج والملابس المساعد - كلية التربية النوعية – جامعة بنها .	√	
٩.	أ.م.د/ صفاء صبرى الصعيدى	أستاذ النسيج والملابس المساعد - كلية التربية النوعية – جامعة المنصورة.	√	√
١٠.	أمال أحمد محمد	أستاذ الملابس والنسيج المساعد بشعبة الاقتصاد المنزلي – كلية الزراعة - جامعة الزقازيق .	√	√
١١.	أ.م.د/ سوزان عبد الملاك واصف	أستاذ مساعد بقسم العلوم التربوية والنفسية المناهج وطرق التدريس – كلية التربية النوعية – جامعة المنصورة .	√	
١٢.	أ.م.د/ وفاء محمد محمد	أستاذ النسيج والملابس المساعد - كلية التربية النوعية – جامعة المنصورة.		√
١٣.	د / أماني أحمد سالم	مدرس بقسم العلوم التربوية والنفسية المناهج وطرق التدريس – كلية التربية النوعية – جامعة المنصورة .	√	

***Aesthetics of employing the remains of some upholstery fabrics by using plain weave effects in the design of household hangings***

***Dr. Nora Hassan El-Adawy\****

***Abstract***

Upholstery fabrics are important and irreplaceable products every home because of their great functional and aesthetic ,and results from its use in upholstered furniture and the manufacture of upholstery of various kinds which are not small in fabric remains, In addition to the presence of unused fabrics, the problem is in every house as a result of the fashion that happens from one time to another, whether in terms of material, colour or shape.

A made textile handicraft is among the methods that can be used to employ the remains of different fabrics and material ,where the field allows the designer to the design of diverse and innovative designs through the achievement of different superficial influences that give design, aesthetic and function values for hand-made textiles through diversity in both the weave structure and material used.

As the remains of upholstery fabrics is characterized by the diversity in its material, colours and design. This research aims to capitalize on its aesthetics in the implementation of textiles hand-made by using plain weave effects, and employing these textiles in the design of household hangings as an integral part of the upholstery which should be suitable for colour, design and material.

A total of (24) hangings has been implemented from hand-made textiles for the remains of upholstery fabrics using by the effects of the plain weave, and they were divided into (number of (8) hangings "plain weave 1/1" – (8) hangings "plain weave with the effect of extension" -(8) hangings "plain weave with the effect of colours). Then suitable frames were selected for these hangings in terms of colour and design , and to verify the appropriateness of using the home hanging was employed with home

\* Assistant Professor of Textile and Clothes Faculty of Specific Education - Mansoura University

furnishing by using Photoshop . A questionnaire form has been prepared to evaluate these hangings by specialists in three axes, including and assessment both ( aesthetics of the manual textile - aesthetics of the design of hangings - aesthetics of employing hangings and the degree of domestic acceptance).

Through data processing statistically, the result have the potential to take advantage of the remains of some upholstery fabrics by using plain weave effects in the implementation of manual textiles that achieve the aesthetics design and functionality of household hangings , and the plain weave "with the effect of colours" achieved achromatic effect higher than the average of the assessment axes in the employing of the remains of upholstery, followed by the plain weave "with the effect of extension" and then the plain weave"1/1". the study recommended the importance of continuing experimental research aimed at utilizing the remains of different fabrics using by using aesthetics of manual textile , and to the benefit from the researches results in opening up space for small projects, and to employ the remains of home upholstery fabrics in the implementations of complementary textiles suitable for them such as Cushions and hangings for the benefit of economical and aesthetically. .