
**الفنون العسيرية كمدخل لإثراء القيم الجمالية لأسطح الوسائد بتقنيات
يدوية متنوعة والإفادة منها كمقترح لمشروعات صغيرة للأسر المنتجة***

إعداد

د . وفاء محمد محمد سماحة **د . أميرة عبد الله نور الدين**
أستاذ النسيج والملابس المساعد - جامعة الملك خالد أستاذ النسيج والملابس المشارك - جامعة الملك خالد
أستاذ النسيج والملابس المساعد - جامعة المنصورة أستاذ النسيج والملابس المساعد - جامعة المنصورة

مجلة بحوث التربية النوعية - جامعة المنصورة

عدد (٤٨) - أكتوبر ٢٠١٧

* هذا البحث تم دعمه من خلال البرنامج البحثي العام بعمادة البحث العلمي جامعة الملك خالد - المملكة العربية السعودية (بالرقم: ١٤٤)

الفنون العسيرية كمدخل لإثراء القيم الجمالية لأسطح الوسائد بتقنيات يدوية متنوعة والإفادة منها كمقترح لمشروعات صغيرة للأسر المنتجة

إعداد

د . أميرة عبد الله نور الدين**

د . وفاء محمد محمد سماحة*

الملخص

إن عملية التصميم لأى من منتجات الفنون التطبيقية تعتمد وبشكل أساسى على العلاقات المتبادلة بين عناصر متداخلة منها ما هو مرتبط بمتطلبات البيئة ومعطيات التراث ، إلى جانب المعرفة والدراية الكاملة بالتقنيات الخاصة بالمصمم عند تنفيذ تلك المنتجات .

وللحفاظ على الهوية السعودية وجد أن التراث الفنى العسيري يحمل الكثير من الجمال والأصالة الذي تتخطفه الأنظار، فقد حاول البحث الاستفادة منه والتعرض لأشكاله الزخرفية كمصدر لاستلهام تصميمات معاصرة والاقتراب من السمات الفنية وصياغتها في تنفيذ تصميمات زخرفية جديدة تُثري أسطح الوسائد بتقنيات يدوية متنوعة وأن يكون بمثابة وضع حجر الأساس للأسر المنتجة لتنفيذه كمشروع صغير يحقق لهم ولمجتمعهم القيمة النفعية والإقتصادية هذا إلى جانب القيمة الجمالية.

حيث تم تصميم تنفيذ عدد (١٥) وسادة بالإفادة من جماليات الفن العسيري بتوظيف ثلاث تقنيات مختلفة وهى (أسلوب الوبرية- الطباعة بالنقل الحرارى - الرسم المباشر والتطريز) بواقع (٥) تصميمات لكل تقنية ، وذلك للحصول على أفضل جماليات لأسطح الوسائد ، وتم إعداد استمارة استبيان لتحكيم الوسائد المنفذة من قبل المتخصصين اشتملت على ثلاث محاور أساسية (الناحية الجمالية - التقنية المستخدمة- الجانب الاستثماري) وتوصلت النتائج إلى ترتيب أنواع التقنيات وفق تأثيرها في ضوء المتوسطات باستخدام تقييم اختبار LSD للمقارنات المتعددة للجودة وكانت على النحو التالي: (التقنية الثالثة - التقنية الأولى- التقنية الثانية) فى إثراء القيم الجمالية لأسطح الوسائد المنفذة من زخارف الفن العسيري السعودى.

المقدمة:

تُعرف منطقة عسير باسم تهامة عسير أي المناطق التي تسكنها قبائل عسير، وهى " تقع في الجزء الجنوبي الغربي من المملكة العربية السعودية وتتميز بجبالها الشامخة وسواحلها البحرية

* أستاذ النسيج والملابس المساعد - جامعة الملك خالد - أستاذ النسيج والملابس المساعد - جامعة المنصورة

** أستاذ النسيج والملابس المشارك - جامعة الملك خالد - أستاذ النسيج والملابس المساعد - جامعة المنصورة

وسهولها منبسطة ما بين الجبل والبحر ، حيث أكسبتها هذه المتناقضات الجغرافية والتضاريس المختلفة تميز وتفرد جعلت منها أهم عوامل الجذب السياحي". (٢٦)

وتعتبر الفنون الشعبية الحصيلة الفنية بين حياة الإنسان وعمله وبين الطبيعة وهي مرتبطة كل الارتباط بحياة الشعوب والتاريخ والأسطورة وملئمة بالرموز والتعبير وهي بطبيعتها إنتاج فني فيه أصالة ابتكارية متعددة الجوانب ومتنوعة في خاماتها وأساليبها. (٦)

لذلك يجب الاهتمام بهذا الفن باعتباره تعبيراً قومياً يعبر عن فكر ووجدان الإنسانية في بيئتها المتميزة ، ومن حيث أنه إبداع يعبر عما توارثه أبناء المجتمع تلقائياً من خبرة ثقافية حية ذات طابع متميز في الثقافة الإنسانية. (١٣)

حيث هدفت دراسة (مريم العمري ٢٠٠٣) إلى أن دراسة بعض الزخارف الشعبية من مصادر مختلفة تفيد في التعرف على سمات عامة للفن الشعبي السعودي (١٩) ، وكذلك دراسة (أسماء ثقفان ٢٠٠٨) توصلت نتائجها إلى أن الفن الشعبي العسيري يعتبر مؤثر أصيل وفعال في مجال تنشيط السياحة وذلك لما تتفرد به منطقة عسير بأسلوب خاص ومميز في الوحدات الزخرفية (٤)، كما أسفرت دراسة : وفاء سماحة (٢٠١٤) إلى وجود علاقة ذات دلالة إحصائية بين الإقتباس من التصميمات الزخرفية للتراث الشعبي العسيري وإثراء الجانب التصميمي والجمالي للمفروشات الحديثة. (٢٥)

وتوصلت نتائج دراسة (نهال عبد الجواد ، ايمان بهنسى - ٢٠١٥) الى إستحداث قيم تعبيرية جديدة للشكل المفروشات ذات الطابع السياحي من خلال مدخلات من التراث الفني السعودي ومن خلال التقنيات المتعددة والمعالجات المختلفة. (٢٣)

وتجدر أهمية المشروعات الصغيرة باتاحة فرص عمل أكثر للشباب وللأسر المنتجة ، وتتيح الفرصة لهم بتحقيق طموحاتهم خاصة وأنهم الأكثر تقبلاً لفكرة العمل الحر. (٧)

وعليه فيعتبر المشروع الصغير فرصة لتوظيف مهارات الفرد وقدراته الفنية وخبرته العملية والعلمية. (١٦)

ونجد دراسة (نفيسة عبد الرحمن- ٢٠٠١) التي تناولت عملية التنمية في المجتمع تؤكد أن السبيل الحقيقي لرفع مستوى الأفراد هو الاعتماد على الصناعات الصغيرة باعتبارها السبيل الأول للتنمية فبيها يتم التركيز على مبادرات الأفراد ومشاركتهم. (٢٢)

وأكدت دراسة (ريهام يوسف - ٢٠١٢) على أن الصناعات الصغيرة تقوم بتوفير فرص عمل للخريجين وتُسهم في مواجهة مشكلة البطالة وكذلك رفع مستوى المعيشة وزيادة الدخل القومي(١٠)

كما توصلت دراسة (سنيه خميس ، ريهام يوسف - ٢٠١٠) إلى امكانية الاستفادة من زخارف الفن النوبي والعسيري المطرزة يدوياً في منتجات تصلح كصناعات صغيرة. (١٢)

وبالبحث فى القيمة الحقيقية للمفروشات بصفة عامة وللوسائد بصفة خاصة ترجع فى المقام الأول إلى عامل التصميم بمفرداته المختلفة من شكل وخامات ومن خلال رفع قيمة التصميم تزيد قيمة المفروشات المنفذة. (١٨)

حيث توصلت دراسة (مى أحمد - ٢٠٠٤) إلى التوصل لتحقيق قيم ملمسية للمعلقة النسجية وذلك من خلال التجريب باستخدام الخيوط الزخرفية فى تنفيذ التقنيات الوبرية. (٢٠) واشتملت دراسة (غادة الصياد - ٢٠١٢) على الحصول على تأثيرات نسجية لونية ولمسية متنوعة، وتحقيق قيم وأبعاد جمالية جديدة من خلال الاستخدام المتنوع للتراكيب النسجية والخيوط الزخرفية والمعدنية ، وإنتاج أقمشة مفروشات تلبى احتياجات المستهلك من الناحية الجمالية والوظيفية والاقتصادية. (١٤)

بينما أكدت دراسة (رشا عباس، وآخرون- ٢٠١٥) أنه أمكن تنفيذ نماذج من التصميمات النسجية بتوظيف بعض التقنيات اليدوية المختلفة (الوصل بالحيাকে لقماش ويرى ، التطريز علي الايتامين ، أسلوب الوبيرة) بغرض إثراء جماليات الوسائد الوبرية. (٩)

مشكلة البحث :

من خلال الدراسة الاستطلاعية لأراء عينة عشوائية من الطالبات تخصص الاقتصاد المنزلى عن طموحهن بعد التخرج وجدنا بعض العبارات عن معاناتهن فى ندرة تواجد فرص للعمل وعدم قدرتهن على الربط بين ما تم اكتسابه فى مراحل التدريس وكيفية توظيفه واستثماره بأسلوب جيد بعد تخرجهن ، لذلك تم التفكير فى تقديم مقترح لمشروع عمل صغير من شأنه تقديم أفكار متنوعة لإخراج منتج له طابع أصيل يُعبر عن هوية التراث السعودى بأسلوب مستحدث والإفادة منه فى تنفيذ مشروع صغير بغرض حصولهن على دخل مادى ومعنوى.

ومن هذا المنطلق يسعى البحث كمحاولة للحفاظ على عنصر الاستمرار الإنسانى للفضن العسبرى الذى يشكل جانباً من الثقافة الإنسانىة وعنصراً أساسياً فى هيكله البنائى الثقافى من خلال توظيف وحداته وزخارفه باستخدام التقنيات الحديثة بشكل يتفق وتصميم الوسائد بأسلوب مبتكر .

أهمية البحث :

١. الكشف عن جماليات التراث العسبرى الممثل لتراث وثقافة جنوب المملكة العربية السعودية.
٢. إلقاء الضوء على أهمية الربط بين التطبيقات العملية للمقررات الدراسية فى تنفيذ منتج مبتكر.
٣. الوصول لقيم جمالية لتصميم وتنفيذ الوسائد تتميز بالأصالة والحدائثة.
٤. فتح مجال جديد لتنفيذ مشروعات إنتاجية صغيرة .

أهداف البحث :

١. إثراء القيمة الجمالية للوسائد بالافادة من الزخارف العسبرىة .

٢. توظيف تقنيات يدوية متنوعة فى إثراء القيم الجمالية لأسطح الوسائد.
٣. الابتكار والتجديد كمحاولة للابتعاد عن تصميم الوسائد التقليدية.
٤. تقديم فكرة يمكن تنفيذها كمشروع صغير للأسر المنتجة.

فروض البحث :

١. تُحقق الوسائد المنفذة باستخدام التقنية الأولى (أسلوب الوبرة) درجة قبول ونجاح في ضوء متوسطات تقييم المحكمين لمحاوَر التقييم .
٢. تُحقق الوسائد المنفذة باستخدام التقنية الثانية (الطباعة بالنقل الحرارى) درجة قبول ونجاح في ضوء متوسطات تقييم المحكمين لمحاوَر التقييم.
٣. تُحقق الوسائد المنفذة باستخدام التقنية الثالثة (الرسم المباشر والتطريز) درجة قبول ونجاح في ضوء متوسطات تقييم المحكمين لمحاوَر التقييم .
٤. يوجد فرق دال إحصائياً بين متوسطات محاوَر تقييم المحكمين للوسائد المنفذة باستخدام التقنية الأولى (أسلوب الوبرة).
٥. يوجد فرق دال إحصائياً بين متوسطات محاوَر تقييم المحكمين للوسائد المنفذة باستخدام التقنية الثانية (الطباعة بالنقل الحرارى) .
٦. يوجد فرق دال إحصائياً بين متوسطات محاوَر تقييم المحكمين للوسائد المنفذة باستخدام التقنية الثالثة (الرسم المباشر والتطريز).
٧. يوجد فرق دال إحصائياً بين متوسطات التقنيات المستخدمة في إثراء جماليات أسطح الوسائد في ضوء تقييمات المحكمين .

أدوات البحث:

١. التقنيات العملية المتنوعة (أسلوب الوبرية - الطباعة بالنقل الحرارى- الرسم المباشر والتطريز).
٢. استمارة استبيان لتحكيم الوسائد المنفذة من قبل المتخصصين من إعداد الباحثات.

منهجية البحث:

١. **المنهج الوصفي** : دراسة للوحدات الزخرفية والسمات الفنية للتراث العسيري والتي تشكل العادات والتقاليد بمنطقة عسير بالمملكة العربية السعودية، وكذلك دراسة التقنيات اليدوية المختلفة (أسلوب الوبرية - الرسم المباشر والتطريز - الطباعة بالنقل الحرارى).
٢. **المنهج التجريبي**: من خلال تصميم وتنفيذ (١٥ وسادة) وسائد تحمل الطابع السعودى بالإفادة من الزخارف العسيرية فى إثراء القيم الجمالية لأسطح الوسائد بتقنيات يدوية متنوعة تتميز بالأصالة والحداثة، كفكرة لمقترح مشروع صغير للأسر المنتجة.

مصطلحات البحث :

- التراث الشعبي العسيري :

التراث الشعبي العسيري لمنطقة عسير هو الموروث الذي يحكى السير ويترجم البطولات والفكر ويؤكد الإبداع ، فهو تراث الآباء والأجداد ، شيء لا يقدر بثمن فهو غال على نفوسهم جميعاً وله مكانة في قلوبهم تصعد إلى عوالم محلقة رفيعة. (٢٦)

- الوحدات الزخرفية الشعبية :

وحدات لأشكال مجردة عديدة تحمل في مضمونها رموزاً لمعاني كثيرة تنفذ يدوياً بطرق وأساليب متنوعة على السطوح المختلفة للخامات بغرض التزيين والتجميل وأكثر من ذلك. (٣)

- القيم الجمالية :

هي ما يحتويه العمل الفني من سمات وعناصر جمالية تميزه عن غيره نتيجة لاستخدام الوسائل والطرق الفنية التي تبرز الناحية الجمالية . (٢٢)

- الصناعات الصغيرة:

يُقصد بها تلك الصناعات الحرفية اليدوية التي تتم داخل مصانع صغيرة يعمل بها عدد محدود من العمال، وتتميز منتجاتها بالطابع اليدوي أو نصف الآلي ولا يحتاج إنتاجها إلا لمعدات بسيطة. (٢٢)

- التقنيات:

هي الأساليب التي استخدمها البحث في تنفيذ الوبرة اليدوية وتتضمن :

١. أسلوب الوبرة : تتم عن طريق استعمال إبرة مخصصة وذلك بإمرار الخيوط القطنية المحررة واستخدام أقمشة الجينز أو التريكو وذلك للحصول على أقصى استطالة ممكنة ويتم تثبيتها على إطار (برواز) خشبي ويتم نقل التصميم وتستعمل الإبرة لعمل الوبرة حسب الطول المطلوب. (٢٤)

٢. النقل الحراري : هو من أهم الطرق المتطورة لطباعة الألياف الصناعية ومخلوطاتها وتتيح هذه الطريقة الفرصة لطباعة العديد من التصميمات ذات الألوان المتعددة عن طريق استخدام الورق الحامل باستخدام أسلوب الضغط والحرارة . (٢٨)

٣. التطريز اسم اعجمي اشتق من الكلمة الفارسية " طرازیدن" والفعل منها يطرز أى يحدث زخرفة أو حلية تطبق على هيئة مختارة من نسيج معين أو من الجلد. (١)

- الرسم المباشر : هي عملية تطبيق بعض الألوان على الأقمشة وفق رسم ونقش معينين، وتستخدم الفرشاة في رسم التصميم. (٢٧)

الإطار النظري:

يعد التجريب في الخامات باستخدام تقنيات متعددة من المداخل المهمة لايجاد نوع من العلاقات نتيجة التوليف بينها مما يحقق فكرة التصميم، وللمواد الوسيطة سمات تُسهم في العملية

التشكيلية إذا ما ارتبطت بتجربة جمالية تأتي من عقلية المصمم المتطورة، والتي يتخذها وسيطاً لمعالجة الأسطح والتوليف بين خامات مختلفة بهدف إخضاع هذه الخامات حسب طبيعتها للتجريب للوصول إلى تشكيل مبتكر ومرتبط بخصائص العمل. (١١)

لذلك فلكل عمل محتوى وظيفي محدد سواء كان معنوياً أو مادياً، ويرتبط المحتوى الوظيفي بعناصر العمل الفني من شكل وخامة وتعبير، فعندما تتفق الخامة مع فكرة ومضمون العمل يكون أثرها إيجابياً في تقييم وظيفته، ولا يقتصر المحتوى الوظيفي على الجانب التقني للعمل الفني متعدد المستويات، وإنما الجانب المعنوي أيضاً ذي المحتوى الأدبي والوجداني. (٢)

ويستطيع المصمم توظيف الخامات المتنوعة حتى تتوافق فيما بينها لتؤكد إمكانية توظيفها في حيز التصميم الزخرفي، مما يجعل المشاهد يبحث عن المبرر الفكري والفني وراء اختيار تلك الخامة، وعلاقتها بباقي أجزاء التصميم الزخرفي. (١٥)

عناصر التصميم الجيد لتنفيذ أي منتج:

- **أولاً: القيمة الجمالية :** وهي التي يسعى إليها الفنان في أعماله، وتكمن في وحدة بناء العناصر والإرتباط الوثيق بها.
- **ثانياً: الملاءمة الوظيفية :** من العوامل المساعدة في نجاح التصميم وملاءمته للغرض الذي صمم من أجله، والعلاقة بين جماليات الشكل والوظيفة متبادلة فإن قيمة الأشياء الجمالية لا تنفصل عن وظيفتها أو فائدتها. (١٧)
- **ثالثاً: العوامل التكنيكية(الخامات - التقنيات - الأدوات):** الاختيار الأمثل للخامة يعتبر البداية لبناء شكل التصميم، والأداة التي تلعب دوراً مهماً في تحول فكرة الفنان لتصبح شيئاً ملموساً للرائي، ويجب التعرف على طبيعة الخامة وما تتطلبه من تقنيات خاصة.
- **رابعاً: العوامل الاقتصادية:** وهي تقدير القيمة المالية الخاصة بتكلفة أي عمل فني، لأنها تعتبر من العوامل المهمة التي يجب أن يضعها المصمم في اعتباره إلى جانب العوامل الأخرى مثل تحديد العمل الفني المراد صنعه - تحديد أساليب وتكلفة التنفيذ المناسبة. (٢١)

المشروعات الصغيرة :

يُعرف المشروع على أنه عمل يستخدم حجم رأس مال محدود وعدد قليل من العاملين ، ولا تنفصل ملكيته عن ادارته. (٢٩)

وتتميز منتجات الوحدات الانتاجية الصغيرة بالطابع اليدوي أو النصف آلي ولا تحتاج في انتاجها الا معدات بسيطة ويعمل بها عدد محود من العمال وتستخدم الخامات المحلية المتوفرة في البيئة وتحويلها لسلع صالحة وتتم داخل ورش صغيرة او داخل المنازل. (٥)

خصائص ومميزات الصناعات الصغيرة:

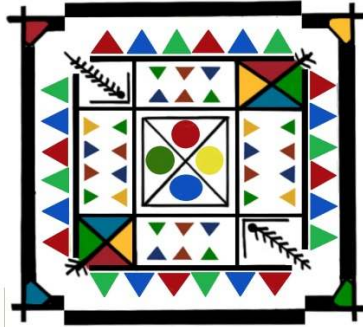
١. يُعتبر من الدعامات الأساسية في التنمية البشرية .
٢. تقديم السلع والخدمات التي تتناسب مع متطلبات السوق والمستهلك المحلي مباشرة.
٣. تنمية المواهب والإبداعات والابتكارات.
٤. انخفاض مستلزمات رأس المال المطلوبة لمباشرتها.(٨)

إجراءات البحث :

أولاً: تصميم وتنفيذ الوسائد حيث بلغ عددهم (١٥) وسادة مستوحاه من جماليات الفنون العسيرية لإثراء القيم الجمالية لأسطح الوسائد بثلاث تقنيات (أسلوب الوبرية - الرسم المباشر والتطريز - الطباعة بالنقل الحراري) بواقع (٥ تصميمات لكل تقنية مستخدمة) ، (جدول ١).

جدول (١) الوسائد المنفذة باستخدام التقنيات المختلفة

التصميم العسيري الأول



الرسم المباشر والتطريز



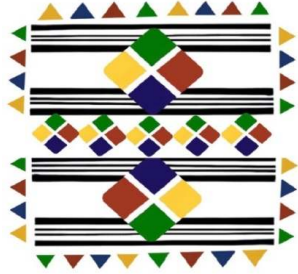
الطباعة بالنقل الحراري



أسلوب الوبرية



التصميم العسيري الثاني



الرسم المباشر والتطريز



الطباعة بالنقل الحراري



أسلوب الوبرة



التصميم العسيري الثالث



الرسم المباشر والتطريز



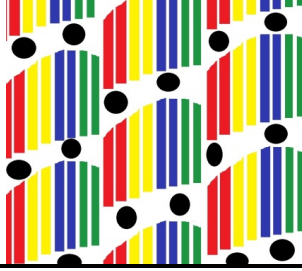
الطباعة بالنقل الحراري



أسلوب الوبرة



التصميم العسيري الرابع



الرسم المباشر والتطريز



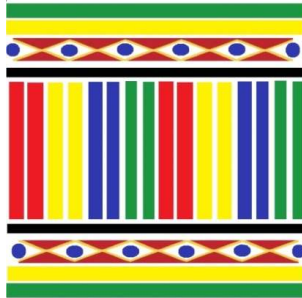
الطباعة بالنقل الحراري



أسلوب الوبرة



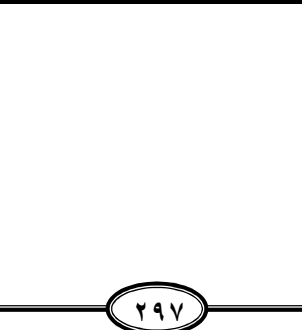
التصميم العسيري الخامس



الرسم المباشر والتطريز



الطباعة بالنقل الحراري



أسلوب الوبرة



ثانياً: تم إعداد استبيان لتقييم المنتجات من قبل عدد من المتخصصين في مجال النسيج والملابس (١١ محكم)، ويتكون من (٣) محاور (الناحية الجمالية- التقنية المستخدمة - الجانب الاستثماري) وكل محور مكون من (٤) بنود ، والمقياس للاستبيان ثلاثي علي النحو التالي (ملائم وتمثل ثلاث درجات - ملائم لحد ما وتمثل درجتان - غير ملائم وتمثل درجة) ، بحيث تمثل أعلى درجة ست وثلاثون وأقل درجة اثنتا عشر.

ثالثاً: تحكيم الاستبيان لقياس الصدق والثبات وذلك علي النحو التالي :

- للتحقق من صدق محتوى الاستبيان تم حساب نسبة الاتفاق لدي المحكمين علي كل عبارة من عبارات الاستبيان ، وتم استبعاد العبارات التي تقل نسبة اتفاق المحكمين عليها عن ٩٣٪ وتم إضافة العبارات الجديدة ، وبذلك تكون الاستمارة قد خضعت لصدق المحتوى في تحديد أفضل الوسائد المنفذة.
- لحساب ثبات الاستبيان تم التطبيق على عينة قوامها ٣ تصميمات تتوافر فيها نفس شروط عينة البحث ، وبعد التطبيق تم حساب الثبات بطريقة التجزئة النصفية Split-Half ولحساب الارتباط بين نصفى الاستمارة تم استخدام معادلة Spearman-Brown لحساب الارتباط بين نصفى كل محور من محاور الاستمارة ، ويوضح جدول (٢) معامل ارتباط التجزئة النصفية لمحاور الاستمارة ككل ومحاورها الفرعية.

جدول (٢) معامل ارتباط التجزئة النصفية لمحاور الاستمارة ككل ومحاورها الفرعية

المحور	معامل ارتباط سبيرمان - براون
الأول: الناحية الجمالية	٠.٩٣
الثاني: التقنية المستخدمة	٠.٩٢
الثالث: الجانب الاستثماري	٠.٩١
المحاور ككل	٠.٩٣

يتضح من نتائج جدول (٢) أن معامل ارتباط التجزئة النصفية للاستمارة لسبيرمان - براون معاملات مقبولة نسبياً وتأسيساً على ما سبق أصبح الاستبيان في صورته النهائية يتكون من ١٢ عبارة مقسمة إلى ٣ محاور.

نتائج البحث :

تم تحليل نتائج الدراسة إحصائياً عن طريق : (حساب المتوسطات - تحليل التباين الأحادي في اتجاهين (Two - Way ANOVA) - تقييم اختبار LSD للمقارنات المتعددة الجودة) ، وتمت هذه المعالجات الإحصائية باستخدام البرنامج الإحصائي Spss21 وهو الرزمة الإحصائية للعلوم الاجتماعية (Statistical Package for Social Sciences) الإصدار (٢١).

الفرض الأول :

تُحقق الوسائد المنفذة باستخدام التقنية الأولى (أسلوب الوبرية) درجة قبول ونجاح في ضوء متوسطات تقييم المحكمين لمحاور التقييم .

جدول (٣) متوسطات تقييمات المحكمين لمحاور التقييم للمعالجات التصميمية من استخدام التقنية الأولى

المحور	أوجه التقييم	الوسادة (١)	الوسادة (٢)	الوسادة (٣)	الوسادة (٤)	الوسادة (٥)
الجانب الجمالي	الوسادة المنفذة تحتوي على قيمة جمالية فنية مبتكرة.	2.8	3	2.7	3	2.4
	تحقق الانسجام والتألف بالوسادة المنفذة.	2.8	3	2.3	3	2.8
الجمالية	توافق الوسادة مع الذوق العام في المجتمع.	2.9	2.7	2.5	3	2.6
	ملائمة الوسادة للاستخدام النهائي .	2.9	3	2.6	2.8	2.3
التقنية المستخدمة	تحقق التقنية المستخدمة أسلوب مناسب للتطبيق.	3	3	2.9	3	2.6
	تنفيذ الوسادة يتم بطريقة سهلة وعملية.	3	2.9	2.6	2.4	2.7
الاستثماري	تنوع القيمة الملمسية للتقنية لإثراء الأسطح الوسادة.	2.9	3	2.4	3	2.9
	ملائمة الخامات المستخدمة في تنفيذ التقنية .	3	3	3	2.8	2.8
الجانب الاستثماري	قبول الوسادة المنفذة لفرض العدة له .	2.6	2.9	2.6	3	2.7
	توفر الخامات المستخدمة في التنفيذ.	3	3	2.7	2.9	2.8
التقييم الكلي	توفير الوقت والجهد والمال في التنفيذ .	2.7	2.9	2.7	3	2.9
	يصلح كمنتج مشروع استثماري لشباب .	2.4	3	2.5	3	2.6
المتوسط الوزني لتقييمات المحكمين						
تقييم الجودة الكلية						
الترتيب						

يتضح من نتائج جدول (٣) أن التصميمات المنفذة باستخدام التقنية الأولى (أسلوب الوبرية) تُحقق درجة قبول ونجاح في ضوء متوسطات تقييم المحكمين لمحاور التقييم (الجانب الجمالي ، التقنية المستخدمة ، الجانب الاستثماري) حيث تراوحت متوسطات تقييمات المحكمين لمحاور التقييم للمعالجات التصميمية ما بين (٨٧.٥ : ٩٨.٣) % ، حيث حصلت الوسادة الثانية على أعلى نسبة تقييم بينما الوسادة الثالثة حصلت على أقل نسبة تقييم.

الفرض الثاني:

تُحقق الوسائد المنفذة باستخدام التقنية الثانية (الطباعة بالنقل الحراري) درجة قبول ونجاح في ضوء متوسطات تقييم المحكمين لمحاور التقييم.

جدول (٤) متوسطات تقييمات المحكمين لمحاور التقييم للمعالجات التصميمية من استخدام التقنية الثانية

المحور	أوجه التقييم	الوسادة (١)	الوسادة (٢)	الوسادة (٣)	الوسادة (٤)	الوسادة (٥)
الجانب الجمالي	الوسادة المنفذة تحتوي على قيمة جمالية فنية مبتكرة.	3	2.6	2.7	3	2.7
	تحقق الانسجام والتآلف بالوسادة المنفذة.	2.4	2.9	2.9	3	2.6
التقنية المستخدمة	توافق الوسادة مع الذوق العام في المجتمع.	3	2.4	2.7	3	2.9
	ملائمة الوسادة للاستخدام النهائي .	2.7	2.7	2.8	2.8	2.6
الجانب الاستثماري	تحقق التقنية المستخدمة أسلوب مناسب للتطبيق.	3	3	2.9	3	2.5
	تنفيذ الوسادة يتم بطريقة سهلة وعملية.	2.6	2.9	2.6	3	2.7
الجانب الجمالي	تنوع القيمة المسمية للتقنية لإثراء الأسطح الوسادة.	3	2.6	2.6	2.9	2.7
	ملائمة الخامات المستخدمة في تنفيذ التقنية .	2.7	2.6	2.9	3	2.6
الاستثماري	قبول الوسادة المنفذة للفرض المعدة له.	3	2.9	2.8	2.7	2.9
	توفر الخامات المستخدمة في التنفيذ.	2.5	2.7	2.9	3	2.4
تقييم الجودة الكلية	توفير الوقت والجهد والمال في التنفيذ .	3	2.4	2.8	2.6	2.2
	يصلح كمنتج مشروع استثماري للشباب .	3	2.9	2.7	2.8	2.4
المتوسط الوزني لتقييمات المحكمين		33.9	32.6	33.3	34.8	31.2
تقييم الجودة الكلية		94.1	90.5	92.5	96.6	86.6
الترتيب		2	4	3	1	5

يتضح من نتائج جدول (٤) أن التصميمات المنفذة باستخدام التقنية الثانية (الطباعة بالنقل الحراري) تُحقق درجة قبول ونجاح في ضوء متوسطات تقييم المحكمين لمحاور التقييم (الجانب الجمالي ، التقنية المستخدمة ، الجانب الاستثماري) حيث تراوحت متوسطات تقييمات المحكمين لمحاور التقييم للمعالجات التصميمية ما بين (٨٦.٦ : ٩٦.٦) % ، حيث حصلت الوسادة الرابعة على أعلى نسبة تقييم بينما الوسادة الخامسة حصلت على أقل نسبة تقييم.

الفرض الثالث:

تُحقق الوسائد المنفذة باستخدام التقنية الثالثة (الرسم المباشر والتطريز) درجة قبول ونجاح في ضوء متوسطات تقييم المحكمين لمحاور التقييم .

جدول (٥) متوسطات تقييمات المحكمين لمحاور التقييم للمعالجات التصميمية من استخدام التقنية الثالثة

المحور	أوجه التقييم	الوسادة (١)	الوسادة (٢)	الوسادة (٣)	الوسادة (٤)	الوسادة (٥)
	الوسادة المنفذة تحتوي على قيمة جمالية فنية مبتكرة.	2.5	3	3	3	2.7
الجانب	تحقق الانسجام والتآلف بالوسادة المنفذة.	2.9	2.7	3	3	2.9
الجمالي	توافق الوسادة مع الذوق العام في المجتمع.	2.9	3	3	3	2.7
	ملامحة الوسادة للاستخدام النهائي .	2.5	3	3	3	2.8
	تحقق التقنية المستخدمة أسلوب مناسب للتطبيق.	2.7	3	3	3	2.8
التقنية	تنفيذ الوسادة يتم بطريقة سهلة وعملية.	2.8	2.5	3	3	2.9
المستخدمة	تنوع القيمة الممسيه للتقنية لإثراء الأسطح الوسادة.	2.7	2.8	2.8	2.8	2.7
	ملامحة الخامات المستخدمة في تنفيذ التقنية .	2.8	3	3	3	2.9
	قبول الوسادة المنفذة لغرض المعدة له.	2.9	2.7	2.9	2.5	2.9
الجانب	توفر الخامات المستخدمة في التنفيذ.	2.7	2.5	3	2.8	2.7
الاستثماري	توفير الوقت والجهد والمال في التنفيذ .	2.9	2.5	2.9	2.8	2.9
	يصلح كمنتج لمشروع استثماري للشباب.	2.8	2.6	2.9	2.9	2.8
	المتوسط الوزني لتقييمات المحكمين	33.1	33.3	35.5	34.8	33.7
	تقييم الجودة الكلية	91.9	92.5	98.6	96.6	93.6
	الترتيب	5	4	1	2	3

يتضح من نتائج جدول (٥) أن التصميمات المنفذة باستخدام التقنية الثانية (الرسم المباشر والتطريز) تُحقق درجة قبول ونجاح في ضوء متوسطات تقييم المحكمين لمحاور التقييم (الجانب الجمالي ، التقنية المستخدمة ، الجانب الاستثماري) حيث تراوحت متوسطات تقييمات المحكمين لمحاور التقييم للمعالجات التصميمية ما بين (٩١.٩ : ٩٨.٦) % ، حيث حصلت الوسادة الثالثة على أعلى نسبة تقييم بينما الوسادة الأولى حصلت على أقل نسبة تقييم.

الفرض الرابع:

يوجد فرق دال إحصائياً بين متوسطات محاور تقييم المحكمين للوسائد المنفذة باستخدام التقنية الأولى (أسلوب الوبرية).

جدول (٦) نتائج تحليل التباين الأحادي في اتجاهين Two-way ANOVA لتأثير محاور تقييم الوسائد المنفذة باستخدام التقنية الأولى في ضوء تقييمات المحكمين

مصدر التباين	مجموع المربعات	درجات الحرية	متوسط المربعات	قيمة لله فالله	مستوى الدلالة
الوسائد	.979	4	.245	8.372	.000
المحاور	.081	2	.041	1.391	.258
الخطأ	1.550	53	.029		
المجموع	2.610	59			

يتضح من نتائج جدول (٦) وجود فرق دال إحصائياً عند مستوى ٠.٠٥ بين الوسائد المنفذة بالتقنية الأولى كما جاء في تقييمات المحكمين حيث بلغت قيمة ف (٨.٣٧٢) وهي معنوية التأثير، بينما لا يوجد فرق دال إحصائياً بين متوسطات محاور التقييم حيث بلغت قيمة ف (١.٣٩١) وهي غير معنوية التأثير، مما يدل على تكافؤ المحاور من حيث التقييم، ويوضح جدول (٧) تحديد اتجاه الفروق بين الوسائد المنفذة تم تطبيق اختبار LSD (أقل فرق معنوي) للمقارنات المتعددة.

جدول (٧) الفروق بين المتوسطات باستخدام اختبار LSD للمقارنات المتعددة بين التصميمات المنفذة

الوسائد	الوسادة (١)	الوسادة (٢)	الوسادة (٣)	الوسادة (٤)	الوسادة (٥)
	٢,٨٢=م	٢,٩٥=م	٢,٦٢=م	٢,٩٠=م	٢,٦٧=م
الوسادة (١)		٠,١٢	*٠,٢١	*٠,٠٧	*٠,١٦
الوسادة (٢)			*٠,٣٢	*٠,٠٤	*٠,٢٧
الوسادة (٣)				*٠,٢٨	*٠,٠٥
الوسادة (٤)					*٠,٢٣
الوسادة (٥)					

*الفرق دال عند مستوى ٠.٠٥

يتضح من نتائج جدول (٧) أنه توجد هناك فروقاً دالة بين كلاً من الوسادة (١) وكل من الوسادة (٣)، (٤)، (٥)، حيث الفروق بين المتوسطات دالة إحصائياً عند مستوى ٠.٠٥، كما وجدت فروق بين المتوسطات بين الوسادة (٢) وكلاً من الوسادة (٤)، (٥)، والتي ترقى إلي مستوي الدلالة، كما وجدت فروق دالة إحصائياً بين الوسادة (٣) وكلاً من الوسادة (٤)، (٥)، فضلاً عن وجود فروق دالة إحصائياً بين الوسادة (٤) والوسادة (٥).

وبالتالي أمكن ترتيب التصميمات في ضوء نتائج تقييم الجودة كما هو موضح بالجدول

التالي.

جدول (٨) تقييم الجودة لمحاور التقييم لكل تصميم عسيري من الوسائد المنفذة بالتقنية الأولى

الوسادة	المحور	المتوسط	معامل الجودة	الترتيب
الأولى	الجانب الجمالي	2.85	95.00	3
	التقنية المستخدمة	2.98	99.17	
	الجانب الاستثماري	2.68	89.17	
	(ككل)	2.83	94.44	
الثانية	الجانب الجمالي	2.93	97.50	1
	التقنية المستخدمة	2.98	99.17	
	الجانب الاستثماري	2.95	98.33	
	(ككل)	2.95	98.33	
الثالثة	الجانب الجمالي	2.53	84.17	5
	التقنية المستخدمة	2.73	90.83	
	الجانب الاستثماري	2.63	87.50	
	(ككل)	2.63	87.50	
الرابعة	الجانب الجمالي	2.95	98.33	2
	التقنية المستخدمة	2.80	93.33	
	الجانب الاستثماري	2.98	99.17	
	(ككل)	2.91	96.94	
الخامسة	الجانب الجمالي	2.53	84.17	4
	التقنية المستخدمة	2.75	91.67	
	الجانب الاستثماري	2.75	91.67	
	(ككل)	2.68	89.17	
(المحاور)	الجانب الجمالي	2.76	91.83	3
	التقنية المستخدمة	2.85	94.83	1
	الجانب الاستثماري	2.80	93.17	2
	(ككل)	2.80	93.28	

الفرض الخامس:

يوجد فرق دال إحصائياً بين متوسطات محاور تقييم المحكمين للوسائد المنفذة باستخدام التقنية الثانية (الطباعة بالنقل الحراري) .

جدول (٩) نتائج تحليل التباين الأحادي في اتجاهين Two-way ANOVA

لتأثير محاور تقييم الوسائد المنفذة باستخدام التقنية الثانية في ضوء تقييمات المحكمين

مصدر التباين	مجموع المربعات	درجات الحرية	متوسط المربعات	قيمة "ف"	مستوى الدلالة
الوسائد	.618	4	.154	4.486	.003
المحاور	.037	2	.019	.542	.585
الخطأ	1.824	53	.034		
المجموع	2.479	59			

يتضح من نتائج جدول (٩) وجود فرق دال إحصائياً عند مستوى ٠,٠٥ بين التصميمات المنفذة بالتقنية الثانية كما جاء في تقييمات المحكمين حيث بلغت قيمة ف (٤,٤٨٦) وهى معنوية التأثير، بينما لا يوجد فرق دال إحصائياً بين متوسطات محاور التقييم حيث بلغت قيمة ف (٠,٥٤٢) وهى غير معنوية التأثير مما يدل على تكافؤ المحاور من حيث التقييم ، ويوضح جدول (١٠) تحديد اتجاه الفروق بين الوسائد المنفذة تم تطبيق اختبار LSD (أقل فرق معنوي) للمقارنات المتعددة.

جدول (١٠) الفروق بين المتوسطات باستخدام اختبار LSD للمقارنات المتعددة بين التصميمات المنفذة

الوسائد	الوسادة (١)	الوسادة (٢)	الوسادة (٣)	الوسادة (٤)	الوسادة (٥)
الوسائد	٢,٨٢=م	٢,٧١=م	٢,٧٧=م	٢,٩٠=م	٢,٦٠=م
الوسادة (١)		٠,١٠	٠,٠٥	٠,٠٧	٠,٢٢
الوسادة (٢)			٠,٠٥	٠,١٨	٠,١١
الوسادة (٣)				٠,١٢	٠,١٧
الوسادة (٤)					٠,٣٠
الوسادة (٥)					

*الفرق دال عند مستوى ٠,٠٥

يتضح من نتائج جدول (١٠) أنه توجد هناك فروقاً دالة بين كل من الوسادة (١) والوسادة (٥) حيث الفروق بين المتوسطات دالة إحصائياً عند مستوي ٠,٠٥، كما وجدت فروق بين المتوسطات بين الوسادة (٢) وكلاً من الوسادة (٤)، (٥) ، والتي ترقى إلي مستوي الدلالة، كما وجدت فروق دالة إحصائياً بين الوسادة (٣) والوسادة (٥)، فضلاً عن وجود فروق دالة إحصائياً بين الوسادة (٤) والوسادة (٥).

وبالتالي أمكن ترتيب التصميمات في ضوء نتائج تقييم الجودة كما هو موضح بالجدول

التالى

جدول (١١) تقييم الجودة لمحاور التقييم لكل تصميم عسيري من الوسائد المنفذة بالتقنية الثانية

الترتيب	معامل الجودة	المتوسط	المحور	الوسادة
2	92.50	2.78	الجانب الجمالي	الأولى
	94.17	2.83	التقنية المستخدمة	
	95.83	2.88	الجانب الاستثماري	
	94.17	2.83	(ككل)	
4	88.33	2.65	الجانب الجمالي	الثانية
	92.50	2.78	التقنية المستخدمة	
	90.83	2.73	الجانب الاستثماري	
	90.56	2.72	(ككل)	
3	92.50	2.78	الجانب الجمالي	الثالثة
	91.67	2.75	التقنية المستخدمة	
	93.33	2.80	الجانب الاستثماري	
	92.50	2.78	(ككل)	
1	98.33	2.95	الجانب الجمالي	الرابعة
	99.17	2.98	التقنية المستخدمة	
	92.50	2.78	الجانب الاستثماري	
	96.67	2.90	(ككل)	
5	90.00	2.70	الجانب الجمالي	الخامسة
	87.50	2.63	التقنية المستخدمة	
	82.50	2.48	الجانب الاستثماري	
	86.67	2.60	(ككل)	
2	92.33	2.77	الجانب الجمالي	(المعاور)
1	93.00	2.79	التقنية المستخدمة	
3	91.00	2.73	الجانب الاستثماري	
	92.11	2.76	(ككل)	

الفرض السادس:

يوجد فرق دال إحصائياً بين متوسطات محاور تقييم المحكمين للوسائد المنفذة باستخدام التقنية الثالثة (الرسم المباشر والتطريز).

جدول (١٢) نتائج تحليل التباين الأحادي في اتجاهين Two-way ANOVA

لتأثير محاور تقييم الوسائد المنفذة باستخدام التقنية الثانية في ضوء تقييمات المحكمين

مصدر التباين	مجموع المربعات	درجات الحرية	متوسط المربعات	قيمة "ف"	مستوى الدلالة
الوسائد	.354	4	.089	4.519	.003
المحاور	.112	2	.056	2.859	.066
الخطأ	1.038	53	.020		
المجموع	1.504	59			

يتضح من جدول (١٢) وجود فرق دال إحصائياً عند مستوى ٠.٠٥ بين التصميمات المنفذة بالتقنية الثانية كما جاء في تقييمات المحكمين حيث بلغت قيمة ف (٤.٥١٩) وهى معنوية التأثير، بينما لا يوجد فرق دال إحصائياً بين متوسطات محاور التقييم حيث بلغت قيمة ف (٠.٧٧٢) وهى غير معنوية التأثير مما يدل على تكافؤ المحاور من حيث التقييم ، ويوضح جدول (١٣) تحديد اتجاه الفروق بين الوسائد المنفذة تم تطبيق اختبار LSD (أقل فرق معنوي) للمقارنات المتعددة.

جدول (١٣) الفروق بين المتوسطات باستخدام اختبار LSD للمقارنات المتعددة بين التصميمات المنفذة

الوسائد	الوسادة (١)	الوسادة (٢)	الوسادة (٣)	الوسادة (٤)	الوسادة (٥)
الوسائد	٢,٧٥=م	٢,٧٧=م	٢,٩٥=م	٢,٩٠=م	٢,٨٠=م
الوسادة (١)		٠,٠١	٠,٢٠	٠,١٤	٠,٠٥
الوسادة (٢)			٠,١٨	٠,١٢	٠,٠٣
الوسادة (٣)				٠,٠٥	٠,١٥
الوسادة (٤)					٠,٠٩
الوسادة (٥)					

*الفرق دال عند مستوى ٠.٠٥

يتضح من نتائج جدول (١٣) أنه توجد هناك فروقاً دالة بين كل من الوسادة (١) وكل من الوسادة (٣، ٤)، حيث الفروق بين المتوسطات دالة إحصائياً عند مستوي ٠.٠٥، كما وجدت فروق بين المتوسطات بين الوسادة (٢) والوسادة (٣) والتي ترقى إلي مستوي الدلالة، كما وجدت فروق دالة إحصائياً بين الوسادة (٣) والوسادة (٥).

وبالتالي أمكن ترتيب التصميمات في ضوء نتائج تقييم الجودة كما هو موضح بالجدول

التالي

جدول (١٤) تقييم الجودة لمحاور التقييم لكل تصميم عسيري من الوسائد المنفذة بالتقنية الثالثة

الترتيب	معامل الجودة	المتوسط	المحور	الوسادة
5	90.00	2.70	الجانب الجمالي	الأولى
	91.67	2.75	التقنية المستخدمة	
	94.17	2.83	الجانب الاستثنائي	
	91.94	2.76	(ككل)	
4	97.50	2.93	الجانب الجمالي	الثانية
	94.17	2.83	التقنية المستخدمة	
	85.83	2.58	الجانب الاستثنائي	
	92.50	2.78	(ككل)	
1	100.00	3.00	الجانب الجمالي	الثالثة
	98.33	2.95	التقنية المستخدمة	
	97.50	2.93	الجانب الاستثنائي	
	98.61	2.96	(ككل)	
2	100.00	3.00	الجانب الجمالي	الرابعة
	98.33	2.95	التقنية المستخدمة	
	91.67	2.75	الجانب الاستثنائي	
	96.67	2.90	(ككل)	
3	92.50	2.78	الجانب الجمالي	الخامسة
	94.17	2.83	التقنية المستخدمة	
	94.17	2.83	الجانب الاستثنائي	
	93.61	2.81	(ككل)	
1	96.00	2.88	الجانب الجمالي	(المحاور)
2	95.33	2.86	التقنية المستخدمة	
3	92.67	2.78	الجانب الاستثنائي	
	94.67	2.84	(ككل)	

الفرض السابع:

يوجد فرق دال إحصائياً بين متوسطات التقنيات المستخدمة في إثراء جماليات أسطح الوسائد في ضوء تقييمات المحكمين .

جدول (١٥) نتائج تحليل التباين الأحادي في اتجاهين Two-way ANOVA

لتأثير التقنيات المختلفة على الوسائد المنفذة في ضوء تقييمات المحكمين

مصدر التباين	مجموع المربعات	درجات الحرية	متوسط المربعات	قيمة "ف"	مستوى الدلالة
التقنيات	.177	2	.088	2.663	.033
الوسائد	.796	4	.199	5.997	.000
المحاور	.120	2	.060	1.814	.166
الخطأ	5.676	171	.033		
المجموع	6.770	179			

يتضح من جدول (١٥) وجود فرق دال إحصائياً عند مستوى ٠,٠٥ بين التصميمات المنفذة بالتقنيات الثلاث كما جاء في تقييمات المحكمين حيث بلغت قيمة ف (٥,٩٩) وهي معنوية التأثير، فضلاً عن وجود فرق دال إحصائياً بين متوسطات التقنيات حيث بلغت قيمة ف (٢,٦٦) وهي معنوية التأثير، ويوضح جدول (١٦) تحديد اتجاه الفروق بين أنواع التقنيات المستخدمة في ضوء تقييمات المحكمين تم تطبيق اختبار LSD (أقل فرق معنوي) للمقارنات المتعددة .

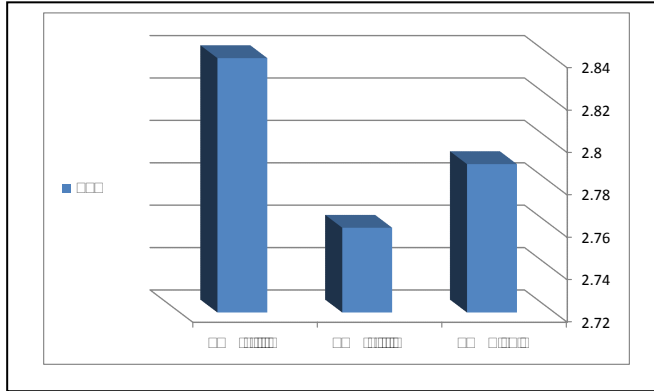
جدول (١٦) الفروق بين المتوسطات باستخدام اختبار LSD

للمقارنات المتعددة بين أنواع التقنيات المستخدمة

التقنية الأولى	التقنية الثانية	التقنية الثالثة	
٢,٧٩ = م	٢,٧٦ = م	٢,٨٤ = م	
التقنية الأولى	٠,٠٣	*٠,٤	٢,٧٩ = م
التقنية الثانية		*٠,٠٧	٢,٧٦ = م
التقنية الثالثة			٢,٨٤ = م

يتبين من نتائج جدول (١٦) أنه يوجد فروقاً دالة بين كل من متوسط التقنية الأولى ومتوسط التقنية الثالثة) حيث بلغت الفروق بين المتوسطات (٠,٠٤) وهي معنوية التأثير، ومتوسط التقنية الثانية ومتوسط التقنية (الثالثة) حيث بلغت الفروق بين المتوسطات (٠,٠٧) .

ويمكن ترتيب أنواع التقنيات وفق تأثيرها في ضوء المتوسطات باستخدام اختبار LSD أقل فرق معنوي كما هو موضح بشكل (١) على النحو التالي: (التقنية الثالثة - التقنية الأولى - التقنية الثانية)



شكل (١) ترتيب التقنيات المستخدمة لإثراء جماليات أسطح الوسائد في ضوء تقييمات المحكمين

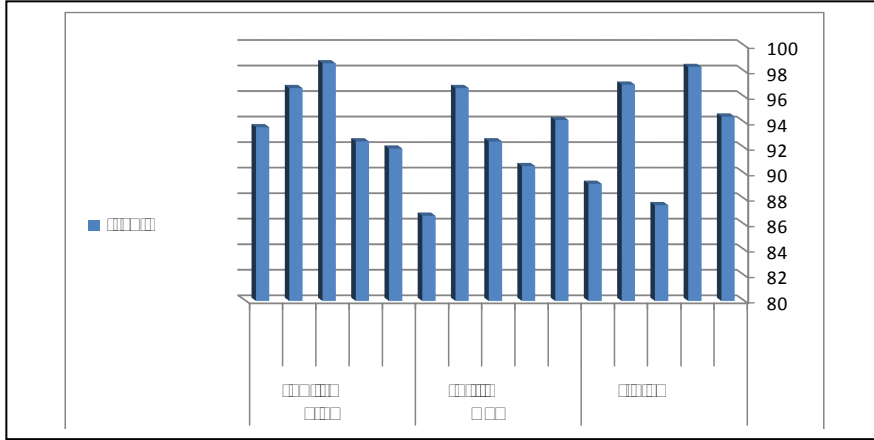
وفي ضوء ما سبق اتضح أنه يوجد فرق دال إحصائياً عند مستوى ٠,٠٥ بين متوسطات التقنيات المستخدمة في التصميمات المنفذة لإثراء جماليات أسطح الوسائد الوبرية في ضوء تقييمات المحكمين.

ومن خلال ما سبق أمكن ترتيب التصميمات في كل التقنيات كما هو موضح بجدول (١٧)

وشكل (٢) :

جدول (١٧) ترتيب التصميمات (ككل) في التقنيات المستخدمة

التقنية	الوسادة المنفذة	معامل الجودة	الترتيب	الترتيب (ككل)
أسلوب الوبرية	الأولى	94.44	3	5
	الثانية	98.33	1	2
	الثالثة	87.50	5	12
	الرابعة	96.94	2	3
	الخامسة	89.17	4	11
الطباعة بالنقل الحرارى	الأولى	94.17	2	6
	الثانية	90.56	4	10
	الثالثة	92.50	3	8
	الرابعة	96.67	1	4
	الخامسة	86.67	5	13
الرسم المباشر والتطريز	الأولى	91.94	5	9
	الثانية	92.50	4	8
	الثالثة	98.61	1	1
	الرابعة	96.67	2	4
	الخامسة	93.61	3	7



شكل (٢) ترتيب التصميمات لإثراء جماليات أسطح الوسائد الوبرية في ضوء تقييمات المحكمين

المراجع والمصادر العلمية

١. ايناس عصمت عبد الله (٢٠١٣): من فنون التطريز اليدوي - دار الزهراء - الرياض.
٢. أحمد يسرى معوض (٢٠٠١): قواعد وأسس تصميم الأزياء - عالم الكتب - القاهرة.
٣. أكرم قانصو (١٩٩٥): التصوير الشعبي العربي - المجلس الوطني للثقافة والفنون والآداب - الكويت.
٤. أسماء عبد الله ثقفان (٢٠٠٨): جماليات الفن الشعبي العسيري و دوره في التنشيط السياحي من خلال اللوحة التشكيلية - رسالة ماجستير غير منشورة - كلية التربية الفنية - جامعة الملك سعود.
٥. امانى عبد الفتاح الغباشى (٢٠٠٥): برنامج ارشادى لتحفيز طلاب الجامعة على انشاء وتنمية المشروعات الصغيرة - رسالة ماجستير غير منشورة - كلية الاقتصاد المنزلى - جامعة المنوفية
٦. أمجد عبد السلام محمد عيد (٢٠٠١): استخدام بعض العناصر الخزرفية الشعبية المحلية لإثراء التصميم الخزرفي - رسالة ماجستير غير منشورة - كلية التربية النوعية - جامعة المنصورة.
٧. ثابت عبد الرحمن إدريس (٢٠١١): تحليل أسباب فشل مشروعات الأعمال الصغيرة - هل تتوافر المهارات الإدارية والتسويقية لدى أصحاب ومديري هذه المشروعات - مجلة آفاق جديدة للدراسات التجارية- مصر) مجلد ٢٣ - العدد (٢٠١١)
٨. ثريا سيد نصر، زينب محمود برهام، وليد شعبان مصطفى، بسمه بهاء البين كمال (٢٠١١): التصميم والتطريز على أقمشة الايتامين - عالم الكتب - القاهرة.
٩. رشا عباس، نورا حسن ، وفاء محمد (٢٠١٥): وحدة تدريبية لاستخدام التصميم النسجي في إثراء جماليات أسطح الوسائد الوبرية بتقنيات يدوية مختلفة. مجلة الإسكندرية للتبادل العلمى - مجلد ٣٦ - العدد ٢ أبريل .
١٠. ريهام يوسف أمين العناني (٢٠١٢): توظيف الخزارف الشعبية للزى السيوى بأسلوب التطريز اليدوي في عمل الصناعات الصغيرة- بحث منشور- مجلة الإسكندرية للتبادل العلمى- مجلد ٣٣ - العدد ٢.

١١. سليمان محمود حسن (١٩٨٢) : دور الخامات البيئية في التشكيل الفني - بحث منشور- مجلة دراسات وبحوث - العدد الثالث- المجلد الحادي عشر- جامعة حلوان.
١٢. سنيه خميس صبحي، ريهام يوسف العناني (٢٠١٠) : دراسة مقارنة للزخارف والغرز التقليدية والاستفادة منهما في عمل مشروعات صغيرة في منطقة النوبه بجمهورية مصر العربية ومنطقة عسير بالمملكة العربية السعودية - بحث منشور- مجلة الإسكندرية للتبادل العلمي - مجلد ٣١- العدد ٤
١٣. صفوت كمال (١٩٩٨) : استلهاهم عناصر من الفلكلور في الإبداع الفني الحديث - مجلة الفنون الشعبية - العدد ١٨ القاهرة .
١٤. غادة محمد الصياد حسام الدين (٢٠١٢) : تأثير اختلاف التراكيب النسجية والخيوط الزخرفية على المظهر الجمالي لأقمشة المفروشات المزدوجة- المؤتمر الدولي الثالث لكلية الفنون التطبيقية .
١٥. فاتن سعد الدين عبد المعطي (١٩٩١) : توليف الخامات على سطح الصورة في مجال التصوير المعاصر- دراسة تجريبية - رسالة ماجستير- كلية التربية الفنية- جامعة حلوان.
١٦. محمد حسين هيكل (٢٠٠٣) : مهارات ادارة المشروعات الصغيرة - مجموعة النيل العربية - القاهرة .
١٧. محمد عبد العزيز نظمي (١٩٨٤) : القيم الجمالية- دار المعارف- القاهرة.
١٨. مدحت محمد حسين أبو هشيمه (٢٠٠٠) : الاستفادة من التراث الشعبى فى صناعات المفروشات السياحية - رسال ماجستير غير منشورة- كلية الفنون التطبيقية - جامعة حلوان.
١٩. مريم محمد العمري (٢٠٠٣) : استخدام الوحدات الزخرفية الشعبية بالمملكة العربية السعودية في ابتكار معلقات مطبوعة بطرق المناعة المختلفة - رسالة ماجستير - كلية التربية للبنات بالرياض - قسم التربية الفنية .
٢٠. مى أحمد محمد مصطفى (٢٠٠٤) : استخدام الخيوط الزخرفية في تنفيذ التقنيات الوبرية لتحقيق القيم الملمسية في المعلقة النسجية - رسالة ماجستير غير منشورة - كلية التربية النوعية - قسم التربية الفنية - جامعة عين شمس.
٢١. نجاة سالم باوزير (١٩٩٨ م) : الموضة وفن اختيار الملابس المناسب- دار الفكر العربى- القاهرة.
٢٢. نفيسة عبد الرحمن العفيفى (٢٠٠١) : القيم الجمالية لاستخدام الخيوط والخامات المعدنية ودورها فى مجال الصناعات الصغيرة المطرزة - رسالة ماجستير غير منشورة - كلية الاقتصاد المنزلى - جامعة حلوان.
٢٣. نهال عبد الجواد محمد أبو الخير، ايمان بهنسى احمد خضير (٢٠١٥) : الزخارف الشعبية السعودية كمدخل لإثراء القيم التشكيلية والتعبيرية والوظيفية لتصميمات المفروشات "دراسة حالة على المنسوجات المستخدمة في القرى السياحية واستراحات الطريق في مدينة الطائف بالمملكة العربية السعودية" - مجلة التصميم الدولية- اكتوبر ٢٠١٥ المجلد ٥ العدد ٤
٢٤. هاني عبده قتاية (١٩٩٥) : الاستفادة من الزخارف الشعبية لبعض قري محافظة الدقهلية للحصول علي تصميمات مبتكرة يمكن تنفيذها كمعلقات نسجية - رسالة ماجستير غير منشورة - كلية الفنون التطبيقية - جامعة حلوان .

٢٥. **وفاء محمد سماحة (٢٠١٤) :** الإفادة من التراث الشعبى العسيرة لإثراء التصميم الزخرفى للمفروشات- مجلة بحوث التربية النوعية - أكتوبر عدد ٣٦
٢٦. **وليام فيسى ، وجيليان غرانت (١٩٩٦) :** المملكة العربية السعودية في عيون أوائل المصورين- التراث ومركز لندن للدراسات العربية - لندن.

27. <https://ar.wikipedia.org/>

28. **Joyce storey (1992) :** Manual of Textile Printing , Themed and Hudson ,London, 1992

29. **Wheelen ,T.L& Hunger , J.D(2006):** Strategic Management and Business Policy, Pearson Education Inc.,Upper Saddle River ,New Jersey

Asiri Arts as an Entry to Enrich the Aesthetic Values of the Pillow Surfaces through Various Hand Techniques, and Benefiting from them as a Proposal for the Small Projects of the Productive Families

Abstract

The process of designing any of the Applied Arts' products depends mainly on the interrelationships between several overlapping elements, thus, some elements are associated with the environmental requirements and the heritage data, as well as the full knowledge and awareness of the designer's techniques when executing these products.

In this regard, in order to maintain the Saudi identity, it was found that the Asiri artistic heritage involves a lot of beauty and authenticity capturing all attention; therefore, the aim of our current study is to benefit from this artistic heritage and to identify its decorative forms as a source for inspiring contemporary designs, by borrowing from its artistic features and reshaping them in the execution of new decorative designs enriching the pillow surfaces through various hand techniques; thus, the research aims to lay a new corner stone for the productive families, in order to be executed as a small project with the purpose of achieving the economic, profitable and aesthetic values for these families and their society.

On the foregoing, fifteen (15) pillows were executed, benefiting from the aesthetics of the Asiri Art through the use of three different techniques: (fur style – thermal transfer printing – direct drawing and embroidery), i.e. five (5) designs for each technique; and that is in order to get the best possible aesthetics for the pillow surfaces. In addition, a questionnaire form was prepared in order to arbitrate the executed pillows by specialists, thus, the questionnaire included three (3) major axes as follows: (the aesthetic aspect – the used technique – the investment aspect).

In this regard, the results concluded an order for the said types of the techniques according to their effect – in light of the averages obtained through the evaluation of the LSD Test for the quality multiple comparisons – as follows: (the third technique – the first technique – the second technique), with regard to enriching the aesthetic values of the executed pillow surfaces using the ornaments of the Saudi Asiri Art.