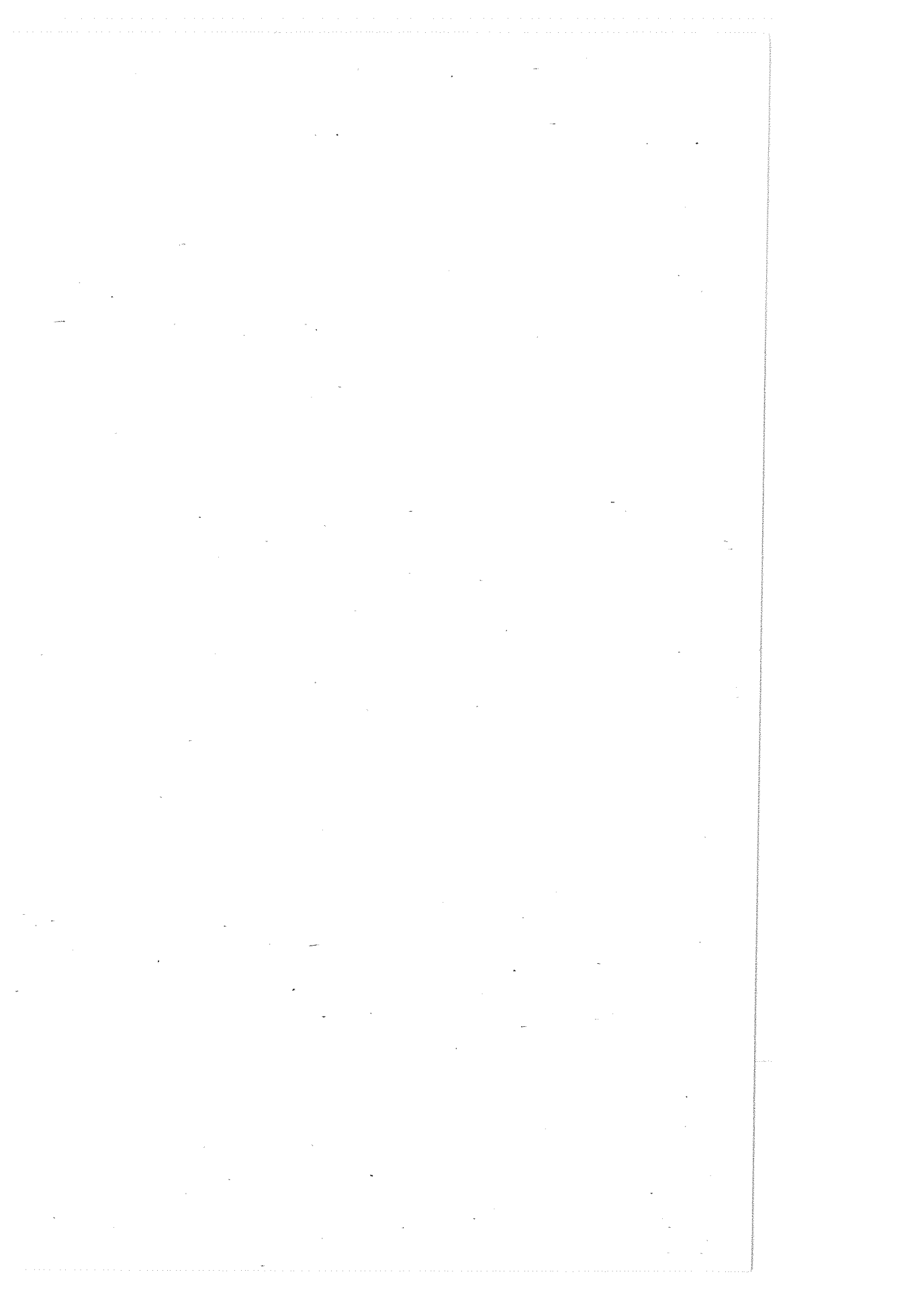


الاتجاهات الوالدية وعلاقتها باتجاهات الأبناء نحو النشاط الرياضي

إعداد

د / منى محمد عبد الرازق عبد العزيز



مقدمة ومشكلة البحث:

يعد الاهتمام بالنشئ من الموضوعات الهامة ، حيث يلعب دوراً أساسياً في حياة كل أمه فيقدر ما يكون عليه النشئ من كفاءة بدنية - اجتماعية - ذهنية - نفسية يمكن وراء تقدم الأمة ورفيها.

وتعتمد الدولة في تنشئة الشباب على عدة مؤسسات تربوية كل مؤسسة لها أهدافها وبرامجها المتكاملة مما تاهل إلى مؤسسة أخرى. مما يؤثر على بناء شخصية الأفراد وتترك بصماتها الواضحة على شخصية الفرد منذ مرحلة الطفولة المبكرة حتى مرحلة الرشد. (٦ : ٢٦٢)

وترى مدرسة التحليل النفسي أن الاتجاه نتيجة مباشرة أو غير مباشرة للعلاقات الأسرية التي يتعلم فيها الأبناء من والديهم ومن المحيطين بهم والتي يتم تعزيزها يومياً من جانب الوالدين والأصدقاء مما يدعم المكونات المعرفية للاتجاهات Cognitive component وإذا ما افترنت المعلومات المتعلقة بموضوعات الاتجاهات بالاستجابة الانفعالية للفرد أدى إلى دعمها بالمكونات الوجدانية Affective component . (٤ : ١٨٩)

ويتفق كل من "شو" ، ورايت Show & wright على أن الاتجاه يستند أساساً على المكونات المعرفية للفرد في تفهمه لموضوع ما. (٤ : ٥٢١-٥٢٢)

وتعتبر الأسرة "البوتقة" الأولى للمؤسسات التربوية التي منحها المجتمع السلطة لتتعهد الفرد بالرعاية والتربية والاهتمام به وتلبية كل حاجاته الأساسية سواء مادية أو معنوية لمساعدته على النمو الكامل المتكامل في كافة المظاهر.

ويختلف دور الأسرة على مساعدة الفرد على تحقيق الاتزان الجيد ويظهر ذلك من خلال التفاعلات والعلاقات داخل الأسرة. (١٦)

ويعضد ذلك دراسة سمرس وآخرون Summers , pete , et al حيث تعد الأسرة هي البوتقة التي تنصهر فيها شخصية المراهق وتظهر فيها سماته الانفعالية فإذا تميز البناء الأسري بقوة العلاقة بين الوالدين والأبناء وعدم وجود صراعات عائلية يساعد على تمتع الأبناء بالاتزان. (٢٠ : ٣٢٧-٣٢٦)

ويمثل النشاط الرياضي اتجاهاً . مثل أي اتجاه يكتسبه الفرد من خلال التفاعلات الديناميكية على أساس نوع من أنواع الدوافع الاجتماعية أو أحد محددات السلوك الفردي والجماعة. (١)

ويعد النشاط الرياضي بمجالاته المتعددة ميداناً هاماً من ميادين التربية العامة وعنصراً قوياً في أعداد المواطن الصالح وتزويده بخبرات ومهارات واسعة تمكنه من أن

(*) مدرس بقسم التمرينات والجمباز والتعبير الحركي. كلية التربية الرياضية للبنات بالقاهرة .

يتكيف مع مجتمعه ويجعله قادراً على أن يشكل حياته على مسيرة العصر في تطوره ونموه من خلال انتمائه إلى جماعات (ألعاب جماعية) ، ألعاب فردية فهي داخل الفريق . لذا فالنشاط الرياضي له أهمية ليس من أجل النشاط ذاته فقط ولكن لأنه أيضا يستخدم كوسيلة تربوية هامة في اعداد النشئ واكتسابه العادات والتقاليد والمعرفة المرغوبة لتكوين مجتمع أفضل من خلال العمل الجماعي. (٧ : ٤٩٣-٤٩٤)

ويرى البعض أن النشاط الرياضي قد يوفر أوقاتاً مرسية من المشقة بمكسر من نسهم في اكتساب اللياقة البدنية وبالتالي تفيد الحالة الصحية بشكل عام إلى جانب أنه وسيلة تروحية لقضاء وقت الفراغ كعامل مساعد في خفض حدة الانفعالات المكبوتة وبالتالي خفض التوتر ، بالإضافة إلى أنه قد يوفر مجالات لاشباع الحاجة إلى التفوق الرياضي والمنافسة الرياضية والتي يرتبط بنوع الخبرات التي تدفع للمثابرة على التدريب الشاق وبذل الجهد وكبح جماح النفس في العديد من المواقف. (٩ : ٤٤٤-٤٤٦)

ويتفق ذلك مع ما أشار إليه كل من شارب توم وبراون مارتى وكافر كاني (١٩٩٥) Sharpe Tome, Brawn Marty , Gifer , Kine إذ يتفقون على أن الطلاب الذين يمارسون الأنشطة التربوية الرياضية يكتسبون مهارات التفاعل الاجتماعي والقيادة والقدرة على التحكم في الأداء والقدرة على حل المشكلات من خلال ممارسة الألعاب المنظمة والتعليم الفصلية المنظم. (٢٠ : ٤٠١-٤١٦)

ويرى علماء النفس أن الاتجاهات تمر بالعديد من المراحل هي:-

(التعرف - القبول - التوافق - التكامل - التركيب) فالاتجاهات هي عتاد العقل ، ولتغيير الاتجاه يتم تكوين أنماط تفكير الشعور نحو المواقف والأحداث التي تستمر مع الحياة ، ويرى شمعون أهمية تضمن التدريب العقلي تدريباً حول الاتجاهات. (٨ : ٤٣٦)

وقد لاحظت الباحثة من خلال تواجدها بمركز خدمة المجتمع وتممية البيئة بكلية التربية الرياضية للبنين بالقاهرة أن معظم الآباء والأمهات يوجهون أبناءهم إلى ممارسة رياضات معينة دون غيرها ، وهي الألعاب ذات البريق الاجتماعي وذات الشعبية مثل كرة القدم والكاراتيه والسباحة ظن منهم بأن ممارسة هذه الرياضات قد يعود بالنفع على أبنائهم في التفوق الرياضي والحصول على المكاسب المادية والمعنوية التي تمنح لهم من خلال هذا التفوق . ولا شك أن الاتجاهات الوالدية كما يراها الأبناء قد تكون دافعا قويا في تكوين اتجاهات الأبناء.

والواقع أن بحوث الاتجاهات قد تناولت أساليب المعاملة الوالدية كاتجاهات كما يراها الأبناء ولم تتناولها كما يراها الآباء والأمهات .

كما لاحظت الباحثة من خلال اطلاعها على الدراسات العربية والأجنبية في مجال الاتجاهات الوالدية ندرة الدراسات العربية والأجنبية التي تناولت الاتجاهات الوالدية كما يراها الآباء والأمهات وقد انصب اهتمام الباحثين في دراسة الاتجاهات كما يراها الأبناء.

وقد اتجهت هذه الدراسة إلى معرفة الفروق في اتجاهات الوالدية والعلاقة بينها وبين اتجاهات الأبناء نحو النشاط الرياضي ، وتكمن الأهمية التطبيقية لهذه الدراسة في كونها من الدراسات التي تسعى إلى تشخيص اتجاهات الأبناء نحو النشاط الرياضي في إطار الاتجاهات الوالدية كما يراها الآباء والأمهات.

الأمر الذي يستلزم تبصير الآباء والأمهات بأساليب التنشئة الاجتماعية السليمة لترسيخ حب النشاط الرياضي وتوجيه أبنائهم إلى النشاط الذي يتناسب مع قدراتهم وميولهم لإعداد جيل رياضي يساهم في زيادة القاعدة الرياضية.

أهداف البحث:

بهدف هذا البحث إلى التعرف على:

- ١- الفروق بين أبعاد اتجاهات الوالدين (الآباء - الأمهات) لعينة البحث.
- ٢- الفروق بين اتجاهات الأبناء نحو ممارسة النشاط الرياضي (البنين - البنات).
- ٣- العلاقة بين الاتجاهات الوالدية واتجاهات الأبناء نحو النشاط الرياضي.

فروض البحث:

- ١- توجد فروق دالة احصائيا بين أبعاد اتجاهات الوالدية الآباء والأمهات عينة البحث.
- ٢- توجد فروق دالة احصائيا بين الاتجاه نحو ممارسة النشاط البدني لدى البنين والبنات عينة البحث.
- ٣- توجد علاقة إيجابية بين كل الاتجاهات الوالدية واتجاهات الأبناء نحو ممارسة النشاط الرياضي.

المصطلحات:

الاتجاه:

عرف البورت الاتجاه بأنه حالة من التهيؤ والتأهب العقلي العصبي التي تحددتها مجموعة من الخبرات المتكررة بحيث يستطيع حالة التأهب هذه أن توجه سلوك الفرد نحو المثيرات التي تتضمنها مواقف البيئة. (٦: ٣٥٩)

الاتجاهات الوالدية :

(اتجاه الآباء والأمهات في تنشئة الأبناء فيما يتعلق بالقيم الاجتماعية السائدة أو بنظرتهم إلى مستقبل أبنائهم).

الدراسات السابقة:

بعد الاطلاع على المراجع العلمية والبحوث التي تناولت الاتجاهات الوالدية والاتجاهات نحو النشاط الرياضي أتضح للباحثة وجود معظم الدراسات التي تناولت الاتجاهات الوالدية من وجهة نظر الأبناء عدا دراسة واحدة كانت من وجهة نظر الآباء والأمهات ولم تجد الباحثة - على حد علمها - دراسات تناولت متغيرات البحث مجتمعة.

وتستعرض الباحثة بعض الدراسات التي تناولت متغيرات البحث وفق ما يلي:

أولاً: دراسات تناولت الاتجاهات الوالدية من وجهة نظر الأبناء:

- أجرى يوسف عبد الفتاح (١٩٩٢) دراسة بهدف التعرف على العلاقة بين أساليب المعاملة الوالدية ، كما يدركها الأبناء وتوافق الأبناء وقيمهم وطبق على عينة قوامها (١٠٠) طالبة من طالبات الصف الأول الثانوي من طالبات المرحلة الثانية بدولة الامارات العربية

المتحدة مستخدماً الأدوات التالية: مقياس أساليب المعاملة الوالدية كما يدركها الأبناء ، مقياس بل هيوم Bell Home للتوافق النفسي الأسري ، مقياس القيم الفاروق .

وأُسفرت النتائج عن توجـد فروق دالة إحصائية بين البنـاء (المذكور - الإناث) فـي إدراكهم لأساليب المعاملة الوالدية في بعد (الاستقلالية) لصالح معاملة الآباء من جهة الإناث - أجرى محمد نعيمة (١٩٩٣) (١٠) دراسة "العلاقة بين الاختلافات في الأساليب

الوالدية في التنشئة الاجتماعية وعلاقتها ببعض السمات الشخصية لدى الأبناء" يطبق البحث على عينة قولمها (٥٤١) تلميذ وتلميذة من تلاميذ المرحلة الإعدادية من محافظة الإسكندرية تقع أعمارهم في الفئة العمرية ما بين (١٢-١٥) سنة مستخدماً الأدوات التالية:

- مقياس الأساليب الوالدية واستمارة المستوى الاجتماعي الاقتصادي.
- وأسفرت النتائج عن وجود علاقة ارتباطية بين أساليب التنشئة الاجتماعية وسمات الشخصية للأبناء بدرجة تفوق الارتباطات ما بين سمات الاختلافات الوالدية في التنشئة.

- كما أجرى سولهنز ودونا وأي بلادونا ولاستين ديفيد (١٩٩٥) (٢١) Schultheiss, Dona E.palladina & Bulstien David دراسة بهدف دراسة العلاقة بين المعاملة الوالدية المتمثلة (التدعيم - الاهتمام - الرعاية - الحماية) والنمو الانفعالي متمثلاً (التوافق - العظام النفسي). وطبق على عينة قوامها (٣٩) طالباً وطالبة من طلاب الفرقة الأولى بالجامعة تتراوح أعمارهم بين (١٧-١٩) عاماً مستخدماً الأدوات التالية:

- مقياس أساليب الرعاية الوالدية.

وأُسفرت النتائج عن:

- توجد علاقة ارتباطية موجبة ودالة إحصائية بين أساليب الرعاية الوالدية وتوافق الطلاب لصالح الأساليب السوية.

- أجرى يوسف فهد الرحيب (١٩٩٦) (١٦) دراسة هدفت إلى الكشف عن العلاقة بين الدفء الوالدي المتمثل في (القبول - الرفض - الإهمال - الحماية الزائدة) وبعض خصائص شخصية الأبناء لدى تلاميذ المرحلة الإعدادية بمصر والكويت .

وأُسفرت النتائج عن:

- وجود علاقة ارتباطية سالبة ودالة بين متغير الحماية الزائدة الإهمال والرفض والطلاقة اللفظية والفكرية لدى الأطفال.

- أجرت آمال مسلم (١٩٩٧) (٢) دراسة للتعرف على الفروق بين الجنسين في إدراكهم الأساليب المعاملة الوالدية وكذلك معرفة العلاقة بين أساليب المعاملة الوالدية ومستوى دافعية الانجاز باختلاف المستويات الاجتماعية والثقافية للأسرة ، وكذلك معرفة الفروق بين الجنسين في مستوى دافعية انجاز على عينة قوامها (٣١٥) طالب وطالبة من المرحلة الثانوية من محافظة القاهرة ، واستخدمت الأدوات التالية.

(مقياس دافعية الانجاز - مقياس آراء الأبناء في معاملة الوالدية - استمارة تحديد

المستوى الاجتماعي الثقافي).

وأُسفرت النتائج عن

– إن أساليب المعاملة الوالدية التي يمارسها الوالدان لم تتأثر باختلاف مستويات الوضع الثقافي الاجتماعي للأسرة .

– أجرى ونترز كاترين (١٩٩٨) (٢٤) Wentzel Kathryn دراسة بهدف التعرف على العلاقة بين تأثير أساليب الرعاية الوالدية المتمثلة في (التدعيم والاهتمام) .

وأُسفرت النتائج عن (وجود علاقة ارتباطية موجبة دالة إحصائياً بين التدعيم الذي يحصل عليه المراهق من (الوالدين – المدرسين – الأصدقاء) النحو الانفعالي الجيد.

– أجرى ويجل دانيال جي وديفتريكس بول وآخرون (١٩٩٨) (٢٣) Weigel Daniel. J Devereaux Paul et al بهدف دراسة العلاقة بين إدراك المراهقين للتدعيم الوالدي ومواجهة الضغوط الخارجية. على عينة بلغ قوامها (٣٥٢) مراهق ومراقة من طلاب المرحلة الثانوية وتقع أعمارهم ما بين (١٣-١٨) عاماً. مستخدماً الأدوات الآتية:-

(مقياس التدعيم الوالدي وضغوط الحياة يحتوي على ٨٣ عبارة) وأسفرت النتائج عن – تعتبر الأم هي مصدر التدعيم الأسري بالنسبة للابن أو الابنة المراهقة في ٤٢% من حالات العينة.

– أن التدعيم الوالدي عامل هام ومساعد في مقاوم المراهق للضغوط الخارجية التي يتعرض لها المراهق في حياته.

– وقام أحمد أمين محمد مرسي (١٩٩٨) (١) بدراسة للتعرف على التعرف على أكثر نظام الفصلين الدراسيين على اتجاهات بعض طلاب جامعة حلوان نحو ممارسة النشاط الرياضي بهدف التعرف على الفروق بين اتجاهات طلبة وطالبات التطبيق النظرية نحو ممارسة النشاط الرياضي . وأسفرت النتائج عن – وجود فروق دالة إحصائياً لصالح طالبات الكليات التطبيقية عن الطلبة في الاتجاه نحو الممارسة الرياضية ولصالح الطلبة في الاتجاه نحو النشاط الرياضي (التفوق الرياضي – الخبرة الجمالية) .

– وأجرى جون أف فنش ومارس أوكيو وجورجي (١٩٩٩) (١٧) John F. Finch Marris A. Aku, Gregory دراسة بهدف التعرف على العلاقة بين النمو الانفعالي والتدعيم الاجتماعي الذي يحصل عليه المراهق وطبق على عينة قوامها (٩٠٦) طالبا من طلاب الجامعة تتراوح أعمارهم ما بين (١٨-٢٠) عاماً.

واستخدم الأدوات التالية:

قائمة المتغيرات الاجتماعية التي تشمل على أبعاد التدعيم الإيجابي – تجنب الفلق – المشاعر السلبية وتأثيرها على التفاعل الاجتماعي) وأسفرت النتائج عن :

– وجود علاقة ارتباطية موجبة ودالة إحصائياً بين التدعيم الاجتماعي الذي يحصل عليه المراهق والنمو الانفعالي السوي.

بمعنى كلما زاد التدعيم الاجتماعي أدى إلى إيجابية الوظائف الانفعالية للفرد.

— وجود علاقة سلبية ودالة احصائيا بين التدعيم الاجتماعي السلبي وانخفاض الوظائف العقلية للمراهق. أي كلما كان التدعيم الاجتماعي سلبي مشتملا على (الخوف — القلق).

ثانياً: دراسات تناولت الاتجاهات الوالديه من وجهة نظر الاباء والأمهات:

- أجرى بيل بيترسون كاسه لي وآخرون (١٧١٩٩٦) Bill, Peterson, Kimberly, A. Smiles & at بدراسة يهدف التعرف على العلاقة بين ساليب الرعاية الوالدية في (التسلط — الحماية الزائدة) وشخصية الأبناء متمثلة في (الانسحاب الانفعالي) على عينة قولمها (٢٠٠) طالب وطالبة من طلاب الفرقة الأولى الجامعية تتراوح أعمارهم بين (١٧—١٩) عاماً. واستخدم مقياس الوالدية من خلال آراء الوالدين في معاملة الأبناء وتطبيق الاستمارات على (٨٨) امرأة من الأمهات (٧٧) رجل من الآباء . وأسفرت النتائج عن (وجود علاقة ارتباطية موجبة دالة احصائيا بين السلوك الوالدي وتحقق اشباعات الأبناء في الحياة، متمثلة في (الشعور بالرضا — الاتزان الانفعالي — الشعور بالسعادة).

ثالثاً: دراسات تناولت الاتجاهات في النشاط الرياضي:

- أجرى وليد فتحي توفيق سابق (١٩٩٩) (١٤) دراسة عنوانها "اتجاهات طلبة المرحلة الثانوية نحو مفهوم التربية الرياضية محافظة القاهرة" بهدف التعرف على اتجاهات طلبة الثانوية العامة نحو التربية الرياضية كمفهوم بصفة عامة واتجاهات الممارسين للنشاط الرياضي وغير الممارسين للنشاط الرياضي بصفة خاصة مستخدماً المنهج المسحي لملائمته لطبيعة الدراسة مستعيناً بأدوات جمع البيانات التالية:

- مقياس كنيون للاتجاهات نحو النشاط الرياضي واشتملت العينة على جميع الإدارات التعليمية وجميع مدارس الثانوية العامة الرسمية (دون التجريبية) في محافظة القاهرة.

وأسفرت النتائج عن:

- أكثر الاتجاهات ايجابية لدى طلبة المرحلة الثانوية بمحافظة القاهرة كان في الاتجاه نحو النشاط الرياضي (لخفض التوتر — الصحة واللياقة — توتر ومخاطرة) .

- كما قامت هالة فاروق أحمد (٢٠٠٢) بدراسة أساليب المعاملة الوالدية كما يدركها الأبناء من الجنسين وعلاقتها بالاتزان الانفعالي في المرحلة العمرية من (١٤—١٧ سنة) بهدف الكشف عن الآثار السلبية التي تتجم عن ممارسة أساليب المعاملة غير سوية من الوالدين وتحديد اساليب المعاملة الوالدية التي تساق على تمتع الأبناء بمستوى اتزان انفعالي .

واستخدمت الأدوات الآتية:-

— مقياس آراء الأبناء في معاملة الوالدين.

— مقياس الاتزان الانفعالي.

وأسفرت النتائج عن:

- توجد علاقة ارتباطية موجبة ودالة احصائيا بين أساليب المعاملة الوالدية من قبل (الأب - الأم) التي تتسم (بالتقبل - التسامح - الاستقلالية - وبين مستوى الاتزان الانفعالي لدى كل من الأبناء من الجنسين (ذكور - إناث).

- توجد علاقة ارتباطية سالبة دالة احصائيا بين كل من أساليب المعاملة الوالدية من قبل الوالدين (الأب - الأم) التي تتسم (بالمبالغة في الرعاية - التبعية - التحكم - الإهمال - الرفض والتشدد وبين الاتزان الانفعالي) لدى الأبناء من الجنسين. وقد استفادت الباحثة من هذه الدراسات لصياغة مشكلة البحث والأهداف والفروض وكذلك استخدام مقياس الاتجاهات الوالدية .

كما أوضحت الباحثة ندرة الدراسات والبحوث في متغيرات البحث التي أجريت على النشاط الرياضي.

إجراءات البحث:

منهج البحث:

استخدمت الباحثة المنهج الوصفي (المسحية) لملامته لطبيعة البحث.

العينة:

تم إختيار عينة البحث عمدياً من أسر الأبناء الممارسين للنشاطات ترياضي بمركز خدمة المجتمع وتنمية البيئة بكلية التربية الرياضية للبنين بالقاهرة والبالغ عددهم (٣٢٨٢) فرداً ، وقد تم استبعاد الممارسين للتأهيل العسكري ، وتأهيل اللياقة البدنية ، واللياقة رجال ، واللياقة سيدات ليصبح إجمالي العينة (١٠٢٠) وهي الأسر ذات العضوية العاملة بالمركز. واختارت الباحثة العينة بواقع (٢٠٠) فرد (٥٠) آباء و(٥٠) أمهات و(٥٠) بنين و(٥٠) بنات حيث أن هذه العينة تمثل أسر كاملة وكان متوسط أعمار البنين والبنات (١٤,٤٢) سنة والجدول التالي يوضح تجانس عينة البحث للأبناء من حيث السن.

جدول (١)

المتوسط الحسابي والانحراف المعياري والوسيط والالتواء المتغير السن لعينة البحث (ذكور ، إناث)

ن=١٠٠

المتغير	الإبناء		الوسيط	الالتواء
	م	ع		
السن	١٤,٤٢	١,٠٢	١٤	١,٢٤

يتضح من جدول (١) مدى تجانس عينة البحث (الأبناء) ذكور وإناث في متغير السن

حيث الالتواء يقع ما بين (+٣ ، -٣)

وللتحقق لتجانس العينة (الآباء والأمهات) استخدمت الباحثة دليل المستوى الاقتصادي

الاجتماعي لعبد السلام عبد الغفار وإبراهيم قشة وش. (١٢: ٣٨) (مرفق ١) وقد حقق هذا

الدليل معاملات علمية عالية في دراسة سابقة للباحثة حيث بلغ معامل صدق المحك (٠,٩٠) وبلغ معامل ثبات (٠,٨٢) بطريقة إعادة التطبيق.

استخدام الدليل : استخدم الباحثان المعادلة التالية

$$\text{س} = ٠,١٦ + \text{ص}_١ (٠,٤٤) + \text{ص}_٢ (٠,٤٥) + \text{ص}_٣ (٠,١٥)$$

حيث (٠,١٦) ، (٠,٤٤) ، (٠,٤٥) ، (٠,١٥) مقادير ثابتة

ص_١ = وظيفة الأب

ص_٢ = الدخل الشهري

ص_٣ = مستوى تعليم الأم

ويشير الرقم س إلى الوضع الاقتصادي الاجتماعي المتنبئ في المؤشرات الثلاث المستخدمة ويتضح ذلك من الجدول التالي:

جدول (٢)

بيان بالمستوى الاقتصادي الاجتماعي

ومدى الدرجات الخاصة بالعينة

النسبة المئوية	مدى الدرجات	المستوى
صفر	١٢-٢٠	منخفض جدا
صفر	٢١-٢٩	منخفض
صفر	٣٠-٤٢	دون المتوسط
صفر	٤٣-٦٠	المتوسط
٣٠	٦١-٧٠	فوق المتوسط
٣٥	٧٢-٨٤	مرتفع
٣٥	٨٥-٩٧	مرتفع جدا

يوضح الجدول (٢) بيان المستوى الاقتصادي الاجتماعي ويشتمل على (٧) تجمعات ويشتمل كل تجمع منه على مدى معين من الدرجات يعبر عن الوضع الاقتصادي الاجتماعي وتحتصر العينة بين المدى فوق المتوسط ومرتفع جدا.

الأدوات المستخدمة:

- ١- مقياس اتجاهات الوالدية من تصميم (محمد عماد الدين إسماعيل - رشدي فام منصور) (١١) ويحتوي على ١٠ مقاييس فرعية (التسلط - الحماية الزائدة - الاممال - التلليل - الازمة - أثار الأكم للنفسى - التذبذب - التفرقة - السواء - الكذب) حيث يتضمن كل فرع على عدد من العبارات يجيب عليها الفرد على

ثلاث تدرجات (موافق - معترض - متردد) ، وتم تطبيق القياس على البيئة المصرية وأثبت الباحثان صدق المقياس المنطقي بتطابق وحداته مع ما يحاول المقياس قياسه وبلغت نسبة اتفاق المحكمين نسبة (٨٥%) وبلغ معامل الثبات (٠,٩٩). (مرفق ١)

وليس للمقياس زمن محدد في الإجابة.

٢- الاتجاه نحو ممارسة النشاط البدني:

وضعه في الأصل جيرالد كينيون Geraldkenyon وأعد صورته العربية محمد حسن علاوي استطاع كينيون أن يحدد ستة أبعاد للاتجاه نحو النشاط الرياضي على النحو التالي:-

(النشاط البدني كخبرة اجتماعية - النشاط البدني للصحة واللياقة - النشاط البدني كخبرة توتر ومخاطرة - النشاط البدني كخبرة جمالية - النشاط البدني لخفض التوتر - النشاط البدني كخبرة للتفوق الرياضي) وصالح للتطبيق ابتداء من سن ١٤ سنة فأكثر بنين والبنات - وهو يتضمن ٥٤ عبارة لكل من البنين والبنات يجب عليها الفرد طبقاً لمدى موافقته أو عدم موافقته على كل عبارة وطبقاً لخمس تدرجات هي (موافق بدرجة كبيرة - موافق - متردد - غير موافق - غير موافق بشدة). (١٤ : ٤٥٢-٤٥٥) (مرفق ٢)

المعاملات العلمية للمقاييس المستخدمة:

أولاً: مقياس الاتجاهات الوالدية:

١- صدق المقياس:

قامت الباحثة بحساب صدق المقياس بطريقة الاتساق الداخلي بواسطة معاملات الارتباط بين المحاور والدرجة الكلية للمقياس كما يوضحها الجدول التالي:

جدول (٣)

صدق الاتجاهات الوالدية باستخدام الاتساق الداخلي للمقياس

ن=٢٠

الأبعاد	معاملات الارتباط
التسلط	٠,٦٨٤
الحماية الزائدة	٠,٥٧٢
الإهمال	٠,٧٩٣
التدليل	٠,٨٣١
القسوة	٠,٧٤٠
أثار الأحم النفسي	٠,٨٧٣
التذبذب	٠,٧٣٤
التفرقة	٠,٨٥٠
السواء	٠,٧٨١
الكنب	٠,٨٧٤

قيمة (ر) الجدولية عند مستوى ٠,٠٥ (٠,٤٣٣)

يتضح من جدول (٣) مدى صدق الاتساق الداخلي لكل مقياس فرعي وما يحتويه من عبارات للمقياس حيث يتراوح معاملات الارتباط للاتساق الداخلي للمقياس بين (٠,٨٧ - ٠,٥٧).

٢- الثبات :

قامت الباحثة بحساب ثبات المقياس عن طريق إعادة تطبيق الاختبار على عينة البحث قوامها (٢٠) من الآباء والأمهات بفواصل زمني (١٥) يوماً والجدول التالي يوضح معامل الارتباط بين القياسين:

جدول (٤)

معامل الثبات لمحاور المقياس

ن = ٢٠

الأبعاد	معاملات الارتباط
التساط	٠,٧٨٢
الحماية الزائدة	٠,٧٥٢
الاهمال	٠,٩٣١
التدليل	٠,٨٦٢
القسوة	٠,٩٢٤
آثار الأكم النفسي	٠,٨٩٣
التنذيب	٠,٩٣٤
التفرقة	٠,٦٧١
السواء	٠,٩٤٣
الكذب	٠,٧٨٢

قيمة (ر) الجدولية عند مستوى ٠,٠٥ (٠,٤٣٣)

يتضح من جدول (٤) ثبات الاختبار بإعادة تطبيق الاختبار .
ثانياً: مقياس الاتجاهات نحو النشاط البدني:

١- الصدق:

جدول (٥)

صدق الاتجاه نحو النشاط الرياضي باستخدام الاتساق الداخلي للمقياس

ن = ٢٠

الأبعاد	معاملات الارتباط
الخبرة الاجتماعية	٠,٥٦١
الصحة واللياقة	٠,٤٥٤
التوتر والمخاطرة	٠,٤٩٢
الخبرة الجمالية	٠,٥٧٣
خفض التوتر	٠,٥٥٤
التفوق الرياضي	٠,٥٤٥

قيمة (ر) الجدولية عند مستوى ٠,٠٥ (٠,٤٣٣)

يتضح من (٥) صدق الاتساق الداخلي لمقياس الاتجاه نحو النشاط البدني بواسطة معاملات الارتباط بين أبعاد المقياس حيث تتراوح ما بين (٠,٤٥٤-٠,٥٧٣) .

جدول (٦)
معامل الثبات لمحاور المقياس

ن=٢٠

الأبعاد	معاملات الارتباط
الخبرة الاجتماعية	٠,٦٩١
الصحة واللياقة	٠,٧٩٣
التوتر والمخاطرة	٠,٨٢٤
الخبرة الجمالية	٠,٧٤٢
خفض التوتر	٠,٨٧١
التفوق الرياضي	٠,٨٤٥

قيمة (ر) الجدولية عند مستوى ٠,٠٥ (٠,٤٣٣) يتضح من جدول (٦) ثبات مقياس الاتجاه نحو النشاط البدني باستخدام تطبيق إعادة الاختبار بثبات المقياس بفواصل زمني (١٥) يوماً حيث يتراوح ما بين (٠,٦٩١ - ٠,٨٧١).

الدراسة الاستطلاعية:

قامت الباحثة بإجراء الدراسة الاستطلاعية في الفترة من (٢٠٠٣/٨/١) إلى (٢٠٠٣/٨/٥) على (٢٠) من الآباء و(٢٠) من الأمهات و(٢٠) بنين و(٢٠) بنات من غير العينة الأصلية ، تم تطبيق مقياس الاتجاهات الوالدية على الآباء والأمهات ومقياس الاتجاه نحو النشاط البدني على الأبناء وذلك للوقوف على:-

- ١- مدى استيعاب وفهم كل من (الآباء والأمهات) لمقياس الاتجاهات الوالدية والأبناء
- ٢- (بنين - بنات) لمقياس الاتجاهات نحو النشاط البدني.
- ٣- تحديد المدة التي يستغرقها تطبيق المقاييس الأربعة .
- ٤- تدريب عدد (٢) مساعدين من سواعد المركز للمساعدة في تطبيق البحث.
- ٥- وقد أشارت الدراسات الاستطلاعية إلى:-
- ٦- تطبيق مقياس الاتجاهات الوالدية في يوم .
- ٧- تطبيق مقياس الاتجاه نحو ممارسة النشاط البدني في يوم آخر .
- ٨- زيادة عدد المساعدين من السواعد إلى خمس مساعدين في تطبيق البحث.

التطبيق الأساسي للبحث:-

تم إجراء القياسات لاتجاهات الوالدية (الآباء - الأمهات) والاتجاه نحو النشاط البدني واستغرق تطبيق البحث من ٢٠٠٣/٨/١٥ - ٢٠٠٣/٨/٢٠ وقد تم تفريغ البيانات وفقاً

لتصحيح كل مقياس من المقاييس المستخدمة وتم استخدام استمارة تفرغ البيانات الخاصة بمقياس الاتجاهات الوالدية. (مرفق ٢)

المعالجات الإحصائية:

- استخدمت الباحثة المعالجات الإحصائية الآتية:-
- المتوسط الحسابي والانحراف المعياري.
- حساب (ت) T.test لحساب دلالة الفروق بين أفراد العينة في متغيرات البحث.
- مصفوفة ارتباط بين جميع متغيرات البحث.
- عرض النتائج وتفسيرها
- عرض النتائج

جدول (٧)

دلالة فروق المتوسطات بين الاتجاهات الوالدية (أباء — أمهات)

نعيمة البحث

ن = ١٠٠

مستوى الدلالة	ت	الفروق	الأمهات		الأباء		المقاييس الفرعية للاتجاهات الوالدية
			ع	م	ع	م	
دال	١٠,٣٦	٢٨,١٤	١٧,١٧	٤١,١٥	٢١,٠١	٦٩,٢٩	التسلط
دال	٢,١٨	٢٧,٤٣	١٦,٢٣	٣٥,٣٢	١٤,٣٥	٦٢,٦٦	الحماية الزائدة
دال	١٠,٩٣	٢٧,٣	٩,٦٣	٤٠,٤٥	٢٢,٩٣	٦٧,٧٥	الاهمال
دال	٤,٣٧	١٦,٣٣	٢٤,١٩	٣٩,٥	٢٨,٣١	٥٥,٨٣	التدليل
دال	٦,٨٦	٢٥,٣٧	٢٥,١٣	٣٣	٢٦,٨٦	٥٨,٣٧	القسوة
دال	٥,٧٧	١٥,٥٢	١٩,٤٥	٣٣,٧١	١٨,٤٥	٤٩,٠٣	آثار الأكم النفسي
دال	٣,٩٣-	١٢,١٢-	١٨,٢٩	٥٤,٦	٢٤,٨٤	٤٢,٤١	التفرقة
غير دال	٠,٨٤	١,٠٨	٨,١٥	٦٣,١٢	٩,٧٩	٦٤,٢٠	السواء
دال	٢,١٩	٥,٦	١٨,٢٩	٥٤,٦	١٧,٦٧	٦٠,٢	انتزيب
غير دال	٠,٤٨-	١,٣٥-	٢٠,٤٣	٥٦,٢٠	١٩,٢٩	٥٤,٩	الكذب

قيمة (ت) الجدولية عند مستوى (٠,٠٥) (١,٩٨)

يتضح من جدول (٧) وجود فروق ايجابية ذات دلالة احصائية في متغيرات أبعاد الاتجاهات الوالدية بين الأباء والأمهات في أبعاد (التسلط — الاهمال — الحماية الزائدة — التدليل — القسوة — التفرقة) لصالح الأباء وغير دال احصائيا في أبعاد (السواء — الكذب) . بينما فرق سلبي ذا دلالة إحصائية في بعد (آثار الأكم النفس) لصالح الأمهات.

جدول (٨)

دلالة فروق المتوسطات بين الاتجاه نحو النشاط الرياضي للأبناء
(بنين - بنات) لعينة البحث

ن = ١٠٠

مستوى الدلالة	ت	الفروق	بنات		بنين		المقاييس الفرعية للاتجاه نحو النشاط الرياضي
			ع	م	ع	م	
دال	٣,٣٧	١,٩٩	٤,٥٤	٣٠,٤٣	٣,٧٠	٣٢,٤٢	خبرة اجتماعية
دال	٢,٠٢	١,٢٣	٢,٩٧	٤١,٢١	٥,٢٨	٤٢,٤٤	الصحة واللياقة
غير دال	٠,٢٦	٠,٢٣	٥,٩٦	٢٣,٩٨	٦,٤٠	٢٤,٢١	التوتر والمخاطرة
غير دال	١,٠٥	٠,٩٦	٦,٠٢	٣٢,٠٧	٦,٧١	٣٣,٠٣	الخبرة الجمالية
دال	٤,٣٣	٢,٩	٤,٦٥	٣٢,٧٠	٤,٧٥	٣٥,٦	خفض التوتر
غير دال	١,٣١	٠,٢٦	٤,٠٤	٢٨,٨٠	٤,١٦	٢٩,٥٦	التفوق الرياضي

قيمة (ت) للجدولية عند مستوى (٠,٠٥) (١,٩٨)

يتضح من جدول (٨) وجود فروق ذات دلالة احصائية في أبعاد مقياس الاتجاه نحو النشاط الرياضي في الخبرة الاجتماعية والصحة واللياقة وخفض التوتر لصالح البنين، وغير دال في أبعاد خبرة الاجتماعية، التوتر والمخاطرة الخبرة الجمالية، التفوق الرياضي للبنين والبنات.

جدول من (٩)
مصنوفة برنامج مجمعة لجميع متغيرات تربية لبيئة لمتح

المتغير	١	٢	٣	٤	٥	٦	٧	٨	٩	١٠	١١	١٢	١٣	١٤	١٥	١٦	١٧	١٨	١٩	٢٠	٢١	٢٢	٢٣	٢٤	٢٥	٢٦	٢٧	٢٨	٢٩	٣٠	٣١	٣٢									
تمسك	١,٠٠٠																																								
فصحة		١,٠٠٠																																							
الإسما			١,٠٠٠																																						
قتلبي				١,٠٠٠																																					
قسوة					١,٠٠٠																																				
قز الأكر						١,٠٠٠																																			
قتنذب							١,٠٠٠																																		
قتفرقة								١,٠٠٠																																	
قسواء									١,٠٠٠																																
ككتب										١,٠٠٠																															
كتسلسط											١,٠٠٠																														
كفصحة												١,٠٠٠																													
كالإسما													١,٠٠٠																												
كقتلبي														١,٠٠٠																											
كقسوة															١,٠٠٠																										
كقز الأكر																١,٠٠٠																									
كقتنذب																	١,٠٠٠																								
كقتفرقة																		١,٠٠٠																							
كقسواء																			١,٠٠٠																						
ككتب																				١,٠٠٠																					
كخيرة الإينصاعية																					١,٠٠٠																				
كفصحة ولياقة																						١,٠٠٠																			
كقتور والمخاطرة																							١,٠٠٠																		
كخيرة الجمالية																								١,٠٠٠																	
كخفض لتوتر																									١,٠٠٠																
كقتور الرياضي																										١,٠٠٠															
كخيرة الإينصاعية																											١,٠٠٠														
كفصحة ولياقة																												١,٠٠٠													
كقتور والمخاطرة																													١,٠٠٠												
كخيرة كجمالية																														١,٠٠٠											
كخفض لتوتر																															١,٠٠٠										
كقتور الرياضي																																١,٠٠٠									

قيمة (r) للجداولية عند مستوى ٠,٠٥ = ٠,٢٥

يتضح من جدول (٩) وجود علاقة ارتباطية ايجابية ذات دلالة احصائية بين اتجاهات الوالدية (التسلط - الحماية للزائدة - القسوة - الأحمال - التذنب - السواء) وممارسة النشاط الرياضي لدى الأبناء من أجل للتفوق الرياضي لصالح البنين والبنات. كما توجد علاقة ارتباطية ايجابية ذات دلالة احصائية بين بعد (التفرقة) لاتجاهات للوالدية وممارسة للنشاط الرياضي من أجل (الخبرة الجمالية) كما توجد علاقة سلبية ذات دلالة احصائيا بين اتجاهات للوالدية المتمثلة في (الكتب - التسلط - الحماية للزائدة) وممارسة للنشاط الرياضي من أجل (خفض لتوتر والصحة واللياقة - الخيرة الجمالية - لتوتر والمخاطرة).

تأنيح جدول من (٩)
مسلوقة إرناض مجمعة لجميع متغيرات البحث لعينة البحث

١٩	١٨	١٧	١٦	١٥	١٤	١٣	١٢	١١			
									١	تسلط	الاتجاهات فردية لهيت
									٢	حمية	
									٣	الإمساك	
									٤	التدليل	
									٥	القسوة	
									٦	أثر الألم	
									٧	التنذيب	
									٨	التفرقة	
									٩	السواء	
									١٠	الكتب	
								١.٠٠٠	١١	تسلط	الاتجاهات فردية لهاه
							١.٠٠٠	٠.٠٥١	١٢	حمية	
						١.٠٠٠	٠.١٦٨	٠.٠٣٧	١٣	الإمساك	
					١.٠٠٠	٠.٠١٣	٠.٠٣٦	٠.١٣٠	١٤	التدليل	
				١.٠٠٠	٠.٠١٧	٠.٢٧٨	٠.١٤٠	٠.٠١٤	١٥	القسوة	
			١.٠٠٠	٠.٤٥٦	٠.١١٦	٠.٠٣٤	٠.٠٢٦	٠.١٣١	١٦	أثر الألم	
		١.٠٠٠	٠.٠٥٤	٠.٠٤٨	٠.٠٠١	٠.٠٠٩	٠.٠١٢	٠.١٤٠	١٧	التنذيب	
		١.٠٠٠	٠.١٤٥	٠.١٢٣	٠.٠١٤	٠.٠٤٥	٠.١٦٤	٠.٣٥٦	١٨	التفرقة	
١.٠٠٠	٠.١٤٧	٠.١١٠	٠.٠١٥	٠.٠٢٧	٠.٠٥١	٠.٢٣١	٠.١١٤	٠.٢٠٨	١٩	السواء	
١.٠٠٠	٠.١٤٧	٠.١١٠	٠.٠١٥	٠.٠٢٧	٠.٠٥١	٠.٢٣١	٠.١١٤	٠.٢٠٨	٢٠	الكتب	
٠.٠٦١	٠.١٤٧	٠.١١٠	٠.٠١٥	٠.٠٢٧	٠.٠٥١	٠.٢٣١	٠.١١٤	٠.٢٠٨	٢١	الخبرة الاجتماعية	اتجاهات البناء نحو نشاط البيئي (بنيت)
٠.١٦٨	٠.٠٩٠	٠.٣٠٦	٠.١٠٨	٠.٠٥٥	٠.٠٢٦	٠.٢٥٧	٠.٠١٧	٠.١٠٨	٢٢	الصحة واللياقة	
٠.٠٣١	٠.٢٣٣	٠.٢٢٩	٠.١٠٣	٠.٠١٤	٠.١١٢	٠.١٦٩	٠.٠٠٥	٠.١٥٦	٢٣	التوتر والمخاطرة	
٠.٠١٨	٠.٢٦٥	٠.٣٤٦	٠.٠١٧	٠.٠٥٤	٠.٠٢٠	٠.٢٠٩	٠.١٨٠	٠.٣٢٨	٢٤	الخبرة الجمالية	
٠.٠١٣	٠.٠٣٦	٠.٠٧٥	٠.١٢٧	٠.١١٧	٠.٠٢١	٠.٠٨٦	٠.١١٨	٠.٢٢٤	٢٥	خفض التوتر	
٠.٠٧٢	٠.٠٧٧	٠.٠١٦	٠.٠١١	٠.٠٤٢	٠.١٣٧	٠.١٧٥	٠.٢٠٥	٠.٠٨٩	٢٦	التنزيل الرياضي	
٠.١٣٤	٠.١٢٤	٠.١٠٠	٠.١٢٨	٠.٠٨٤	٠.١١٤	٠.١١٧	٠.٠٤١	٠.٠٥٠	٢٧	الخبرة الاجتماعية	
٠.١١٦	٠.١١٤	٠.٢٢٧	٠.٠١٤	٠.٠٥٤	٠.١٠٤	٠.٠٢٠	٠.٠٧٧	٠.٠٣٣	٢٨	الصحة واللياقة	
٠.٠١٢	٠.١١٤	٠.١٥٧	٠.٠٨٦	٠.٠٧٣	٠.٠١٦	٠.١١٧	٠.٠٠١	٠.٠٠١	٢٩	التوتر والمخاطرة	اتجاهات البناء نحو نشاط البيئي (بنيت)
٠.٠٤٥	٠.٠٠٠	٠.٠٧٥	٠.٠٢٨	٠.٠٤٠	٠.٠٣٣	٠.٠٦٦	٠.١٥٠	٠.٠٤٦	٣٠	الخبرة الجمالية	
٠.٢١٢	٠.١٢٩	٠.٢٢٥	٠.٢١٧	٠.٠٤٣	٠.١٧٦	٠.٢٦٤	٠.٠٤٨	٠.١٣٧	٣١	خفض التوتر	
٠.١١٤	٠.١٣٥	٠.١١٢	٠.٢٢٨	٠.٢٥٣	٠.١٢٦	٠.١٨٠	٠.٢٢٤	٠.١١٠	٣٢	التنزيل الرياضي	

قيمة (ر) للجدولية عند مستوى ٠.٠٥ = ٠.٢٠٥

يتضح من جدول (٩) وجود علاقة ارتباطية ايجابية ذات دلالة احصائية بين اتجاهات اللولدية (التسلط - الحماية لزيادة - القسوة - الأحمال - التنذيب - السواء) وممارسة النشاط الرياضي لدى الأبناء من أجل التفوق الرياضي لصالح البنين والبنات. كما توجد علاقة ارتباطية ايجابية ذات دلالة احصائية بين بعد (التفرقة) لاتجاهات اللولدية وممارسة للنشاط الرياضي من أجل (الخبرة الجمالية) كما توجد علاقة سلبية ذات دلالة احصائية بين اتجاهات اللولدية المتمثلة في (الكتب - التسلط - الحماية لزيادة) وممارسة للنشاط الرياضي من أجل (خفض التوتر والصحة واللياقة - الخبرة الجمالية - التوتر والمخاطرة).

تأسع جدول من (٩)
مصروفة ارتباط مجمعة لجميع متغيرات تبحث لعينة تبحث

																						١	التسلط	الاتجاهات الوفية لهيات							
																							٢		الجمالية						
																									٣	الإسبال					
																										٤	التنظيف				
																											٥	القنوة			
																												٦	الر الأمل		
																												٧	التنظيف		
																													٨	التفرقة	
																														٩	السواء
																														١٠	القنط
																													١١	التسلط	
																														١٢	الجمالية
																														١٣	الإسبال
																														١٤	التنظيف
																														١٥	القنوة
																														١٦	الر الأمل
																														١٧	التنظيف
																														١٨	التفرقة
																														١٩	السواء
																														٢٠	القنط
																														٢١	الخبرة الإحصائية
																														٢٢	قصة وللياقة
																														٢٣	التوتر والسفطرة
																														٢٤	خبرة جمالية
																														٢٥	خفض التوتر
																														٢٦	التفوق الرياضي
																														٢٧	الخبرة الإحصائية
																														٢٨	قصة وللياقة
																														٢٩	التوتر والسفطرة
																														٣٠	خبرة جمالية
																														٣١	خفض التوتر
																														٣٢	التفوق الرياضي

قيمة (ر) الجدولية ضد مستوى ٠.٠٥ = ٠.٢٥٥

يتضح من جدول (٩) وجود علاقة ارتباطية ايجابية ذات دلالة احصائية بين اتجاهات الودية (التسلط - الحماية الزائدة - القسوة - الاحمال - التنظيف - السواء) وممارسة النشاط الرياضي لدى الأبناء من أجل التفوق الرياضي لصالح البنين والبنات. كما توجد علاقة ارتباطية ايجابية ذات دلالة احصائية بين بعد (التفرقة) لاتجاهات الودية وممارسة النشاط الرياضي من أجل (الخبرة الجمالية) كما توجد علاقة سلبية ذات دلالة احصائية بين اتجاهات الودية المتمثلة في (الكذب - التسلط - الحماية الزائدة) وممارسة النشاط الرياضي من أجل (خفض التوتر ولصحة ولللياقة - الخبرة الجمالية - التوتر والمخاطرة).

ثانياً: مناقشة النتائج وتفسيرها:-

يتضح من جدول (٧) وجود فروق ايجابية ذا دلالة إحصائية بين أبعاد الاتجاهات الوالدية بين الآباء والأمهات المتمثلة في (التسلط - الإهمال - الحماية الزائدة - التدليل - القسوة - التفرة -) لصالح الآباء وغير دال إحصائياً في أبعاد (السواء - الكذب) وفروق سلبية ذا دلالة إحصائية في بعد (اثار الأكم النفسي) لصالح الأمهات. وترجع هذه الفروق إلى إختلاف وجهات النظر بين الآباء والأمهات في ابعاد المقياس والتي ينتج عنها تنشئة الاجتماعية والأسرية للأبناء.

وتتفق هذه النتيجة مع نتائج الدراسة محمد نعيمة (١٩٩٣) (١٠) والتي أشارت إلى أن الإختلافات بين الوالدين كانت في التنشئة وسمات الشخصية ، إلا أنها تختلف مع آمال مسلم (١٩٩٥) (٢) أن أساليب الوالدية التي يمارسها الوالدين لم تؤثر باختلاف مستويات الوضع الاقتصادي والاجتماعي للأسرة ، وهذا يحقق الفرض الأول الذي ينص على وجود فروق بين اتجاهات الوالدين للآباء والأمهات عينة البحث.

ويتضح من جدول (٨) وجود فروق ذات دلالة إحصائية في الاتجاه نحو ممارسة الرياضة في (الخبرة الاجتماعية - الصحة واللياقة - خفض التوتر) لصالح البنين وفروق غير دالة إحصائياً في ابعاد (التوتر والمخاطر - الخبرة الجمالية - التفوق الرياضي).

وترجع الباحثة تلك الفروق في بعد (الخبرة الاجتماعية) نتيجة إلى أن البنين ينظرون إلى النشاط الرياضي باعتباره وسيلة لتحقيق الاتصال الاجتماعي ويعتبر هذا البعد ملائم للطبيعة الفطرية للانسان البشري وأن ممارسة الرياضة تدعم هذا البعد لإتاحة الفرص لتكوين علاقات اجتماعية قد تستمر حتى بعد الممارسة الرياضية.

وترجع الباحثة الفروق في بعد الصحة واللياقة إلى أن الأنشطة البدنية تساهم بدرجة كبيرة في تحسين صحة الفرد واكسابه اللياقة البدنية ومن هنا كانت اتجاهات الوالدين منطلقة من الفكر السائد (العقل السليم في الجسم السليم).

كما ترجع الباحثة وجود فروق دالة إحصائياً في بعد (خفض التوتر) إلى أن للرياضة ملينة بالمواقف ذات الردود النفسية السارة التي تعمل على الحد من الاضطرابات العصبية التي تنجم عن الضغوط الخارجية والداخلية الناتجة عن الحياة العصرية.

وترجع عدم وجود فروق في بعد (الخبرة الجمالية - التوتر والمخاطرة) إلى عدم وجود ألعاب رياضية تتميز بالتفوق الفني وبراعة الأداء والإبداع فيه مثل (الجمباز الفني - الجمباز الإيقاعي - البالية) داخل هذا المركز.

أما بعد (التوتر والمخاطرة) قد يكون بعض أولياء الأمور يشعرون بالقلق تجاه هذه الأنشطة (الجمباز الفني) لأنها أنشطة تتميز بالسرعة الزائدة أو التفجر المفاجئ للحركات أو توقعهم لتعرض الأبناء لبعض الأخطار.

كما ترجع الباحثة عدم وجود فروق دالة إحصائياً في بعد التفوق الرياضي إلى أن مركز خدمة المجتمع وتنمية البيئة بكلية التربية الرياضية بالهرم يوجد به العديد من الأنشطة الرياضية المختلفة التي يمارسها البنين والبنات كأشطة صيفية ، وبالتالي فلا مجال للمنافسة الرياضية والتفوق.

ويتفق في ذلك دراسة أحمد الأمين محروس (١٩٩٨) (١) أن هناك فروق ذات دلالة إحصائياً لصالح طلبة الكليات التطبيقية عن الكليات النظرية في الاتجاه نحو النشاط الرياضي كخبر (اجتماعية - الصحة واللياقة - كخبرة جمالية - خفض التوتر) بينما لم تكن هناك فروق دالة إحصائياً في الاتجاه (التوتر والمخاطرة - التفوق الرياضي).

كما تتفق في دراسة ولید فتحي محمود سابق (١٩٩٩) (١٤) التي أسفرت نتائجها من اتجاه إيجابي لطلبة المرحلة الثانوية بوجه عام نحو النشاط الرياضي من حيث (الخبرة الاجتماعية والجمالية - الصحة واللياقة - خفض التوتر) وأكثرها إيجابية نحو خفض التوتر ، وبالنسبة لغير الممارسين اتجاهات سلبية نحو النشاط الرياضي وأكثرهم نحو التفوق الرياضي، وهذا يحقق الفرض الثاني الذي ينص على وجود فروق دالة إحصائية في الاتجاه نحو ممارسة النشاط الرياضي لدى البنين والبنات.

ويتضح من جدول (٩) وجود ارتباط إيجابي ذات دلالة إحصائية بين اتجاهات الوالدية (التسلط - الحماية الزائدة - القسوة - الإهمال - التذبذب - السواء) وممارسة النشاط الرياضي من أجل التفوق الرياضي للبنين والبنات.

كما توجد علاقة إيجابية ذات دلالة إحصائية في بعد (التفرقة) الاتجاهات الوالدية وممارسة النشاط الرياضي من أجل (الخبرة الجمالية).

وتوجد علاقة سلبية دالة إحصائية بين اتجاهات الوالدية المتمثلة في (الكذب - التسلط - الحماية الزائدة) وممارسة النشاط الرياضي من أجل خفض التوتر والصحة واللياقة - الخبرة الجمالية - التوتر والمخاطرة).

وترجع الباحثة ذلك لمدى فهم الوالدين بأهمية التفوق الرياضي من امتيازات مادية ومعنوية من قبل المسؤولين بالدولة على النشاط الرياضي إلى جانب تحقيق الشعور الذاتي للأبناء والتغير من السلوك والسمات والانفعالات بشكل عام مقبول من المجتمع بالإضافة إلى قد يتمتع الوالدين أو أحدهما بخبرات رياضية تدفع إلى المثابرة على ممارسة الأبناء للرياضة وتحمل المشاق وبذل الجهد وكبح جماح النفس. وذلك من أجل وصول الأبناء إلى التفوق الرياضي بما يتمشى مع الميل الفطري للبنين والبنات وما يتاح من وقت فراغ يمكن معه ممارسة الأنشطة الرياضية ما يسهم في تفوقهم رياضيا وتتفق هذه النتيجة مع نتائج دراسة أحمد الأمين محروس (١٩٩٨) (١) وجود ارتباط دال إحصائية بين استمارة إمكانية الممارسة الرياضية ، والاتجاه نحو الممارسة في ظل نظام الفصلين في اتجاه التفوق الرياضي لدى طلاب جامعة حلوان ، وتتفق أيضا مع دراسة ولید توفيق (١٩٩٩) (١٤) وجود ارتباطا ذاتا إحصائية بين مفهوم التربية الرياضية والاتجاه نحو الممارسة الرياضية لغير الممارسين نحو التفوق الرياضي وارجع الباحث ذلك إلى اعتباره عامل تعويضي لهم لعدم ممارستهم للنشاط الرياضي.

وارتباط دال إحصائية نحو الممارسة الرياضية للممارسين في (الخبرة الجمالية والاجتماعية - الصحة واللياقة - التوتر والمخاطرة - خفض التوتر) وتتفق مع أمينة مصطفى نقلا عن أحمد الأمين محمد (١٩٩٩) (١) التي أشارت إلى وجود اتجاهات نحو ممارسة النشاط الرياضي في (التوتر والمخاطرة - خبرة اجتماعية - تفوق الرياضي).

الاستنتاجات والتوصيات:-

أولاً: الاستنتاجات:-

- توجد فروق إيجابية دالة إحصائية بين اتجاهات الوالدية في أبعاد (تسلط - الإهمال - الحماية الزائدة - التليل - القسوة - التفرقة) لصالح الأبناء وبعد (أثار الأسم النفسي) لصالح الأمهات .

- توجد فروق إيجابية دالة إحصائياً بين الاتجاه نحو الممارسة الرياضية في أبعاد (الخبرة الاجتماعية — الصحة واللياقة — خفض التوتر) لصالح البنين وغير دال إحصائياً في أبعاد (الخبرة الجمالية — التوتر والمخاطرة — التفوق الرياضي).
- وجود علاقة ارتباطية إيجابية ذات دلالة إحصائية بين اتجاهات الوالدية (التسلط — الحماية الزائدة — القسوة — الأحمال — التنقيب — السواء) وممارسة النشاط الرياضي لدى الأبناء من أجل التفوق الرياضي لصالح البنين والبنات.
- توجد علاقة ارتباطية إيجابية ذات دلالة إحصائية بين بعد (التفرقة) لاتجاهات الوالدية وممارسة النشاط الرياضي من أجل (الخبرة الجمالية).
- توجد علاقة سلبية ذات دلالة إحصائية بين اتجاهات الوالدية المتمثلة في (الكذب — التسلط — الحماية الزائدة) وممارسة النشاط الرياضي من أجل (خفض التوتر والصحة واللياقة — الخبرة الجمالية — التوتر والمخاطرة).

ثانياً: التوصيات: - توصي الباحثة بما يلي:-

- الاهتمام بالتدعيم الوالدي لأنه عامل هام ومساعد في توجيه اتجاهات الأبناء نحو ممارسة النشاط الرياضي .
- ضرورة الاهتمام بالتربية البدنية في مدارسنا وفي شتى مؤسسات الإعلام والتثقيف المختلفة في المجتمع لإيجاد اتجاهات إيجابية لدى الآباء والأمهات والأبناء نحو النشاط الرياضي .
- على الآباء والأمهات عدم الانسياق في تيار التقدم المادي والتكنولوجي واغفال النشاط البدني كخبرة ممارسة يمكن أن تساهم في إيجاد اتجاهات إيجابية للأبناء نحو النشاط الرياضي.
- تدعيم مراكز خدمة المجتمع وتنمية البيئة بكليات التربية الرياضية للأنشطة الرياضية ذات التنوع الفني والابداعي مثل الجيمز الفني والجيمز الايقاعي.

المراجع

أولاً: المراجع العربية:

- ١- أحمد أمين محمد مرسي (١٩٩٨) ، أثر تطبيق نظام الفصلين الدراسيين على اتجاهات بعض طلاب جامعة حلوان نحو ممارسة النشاط الرياضي ، كلية التربية الرياضية للبنات ، بالقاهرة.
- ٢- أمال سيد مسلم (١٩٩٧)، المعاملة الوالدية وعلاقتها بدافعية الانجاز لدى الأبناء من الجنسين في المرحلة العمرية (١٤-١٧) ، رسالة ماجستير غير منشورة ، معهد الدراسات العليا للطفولة — جامعة عين شمس.
- ٣- سعد عبد الرحمن (١٩٩٨) ، القياس النفسي (النظرية والتطبيق) ، ط٣ ، دار الفكر العربي ، القاهرة.
- ٤- صلاح الدين محمود غانم (١٩٩٩)، القياس والتقويم والتربوي والنفسي ، أساسياته وتطبيقاته وتوجيهاته المعاصرة ، دار الفكر العربي ، القاهرة.
- ٥- عبد الرحمن محمد العيسوي (١٩٩٩)، علم النفس الحديث، تصميم البحوث النفسية والاجتماعية والتربوية ، دراسات في تفسير السلوك الانساني ، دار الراتب الجامعية ، لبنان.
- ٦- عبد الرحمن عدس ومحي الدين (١٩٩٨)، المدخل إلى علم النفس ، ط٥ ، دار النشر للطباعة ، عمان . -٢١-

- ٧- فؤاد البهي السيد (١٩٩٣)، علم النفس الاجتماعي ، ط٢ ، دار الفكر العربي ، القاهرة.
- ٨- محمد العربي شمعون (٢٠٠١)، التدريب العضلي في المجال الرياضي ، ط٢ ، دار الفكر العربي ، القاهرة.
- ٩- محمد حسن علاوي (١٩٩٨)، الاختبارات النفسية للرياضيين ، مركز الكتاب للنشر ، القاهرة.
- ١٠- محمد محمد نعيمه (١٩٩٣)، الاختلافات الوالدية في التنشئة الاجتماعية وعلاقتها ببعض سمات الشخصية لدى الأبناء ، رسالة دكتوراه غير منشورة - معهد الدراسات العليا للطفولة - جامعة عين شمس.
- ١١- محمد عماد الدين إسماعيل ، رشدي فام منصور (بدون تاريخ): كراسة مقياس الاتجاهات الوالدية ، دار النهضة المصرية ، القاهرة.
- ١٢- منى محمد عبد السرازق عبد العزيز (١٩٩٣): مستوى الأداء المهاري للاعبات التمرينات الفنية الإيقاعية في إطار المكانة الاقتصادية الاجتماعية والعلاقات السيسومترية ، رسالة دكتوراه غير منشورة ، كلية التربية الرياضية للبنات بالقاهرة .
- ١٣- هالة فاروق أحمد الخريبي (٢٠٠٢)، أساليب المعاملة الوالدية كما يدركها الأبناء من الجنسين وعلاقتها بالاتزان الانفعالي في المرحلة العمرية (١٤-١٧ سنة) ، رسالة دكتوراه ، معهد الدراسات العليا للطفولة ، جامعة عين شمس.
- ١٤- وليد فتحي توفيق (١٩٩٩)، اتجاهات كلية المرحلة الثانية نحو مفهوم التربية الرياضية ، محافظة القاهرة ، كلية التربية الرياضية بالهرم ، ماجستير .
- ١٥- يوسف عبد الفتاح (١٩٩٢)، دراسة مقارنة لمستوى الاتزان الانفعالي لدى المراهقين والمراهقات بالريف والحضر ، رسالة ماجستير ، كلية التربية بنها ، جامعة الزقازيق .
- ١٦- يوسف فهد الرحيب (١٩٩٦)، الدفء الوالدي وعلاقته ببعض خصائص الشخصية والإبداع لدى تلاميذ المرحلة اعدادية بمصر والكويت ، دراسة مقارنة ، رسالة ماجستير غير منشورة ، كلية الآداب ، جامعة المنيا.

ثانياً: المراجع الأجنبية:

- 17- Bille. Peterson, Kimberly A. Smisles & Sphyllis Awentwooth "Generativity & Authretarionism, implication for personality political involvement & parenting" 1997. J. for of personality & social psychology Vol (12) No (5) pp. 1202 – 1210.
- 18- Genia Vicky "Religiousness and Psychological Adjustment in collage student" J. of collage student psychotherapy 1996 Vol (1) No (3) pp 67-77.
- 19- John F. Finch Marsis A. akum, Greyary J. pool Linda. Ruehimon "A comparison of the infrequency of confliction and supportive social interaction an Psychological Distress." 1999 J. Of Personality Vol (61) No (9).
- 20- Sharp Tome, Brown Marty & Gider Kim "The effect of partcepies ar heitch in school social behavior in adolescence in secondary school" J. of applied Behaviour Analysis 1995 Vol (28) No (4) pp 401 – 416.

- 21- Schultheiss, Donna E. Palladina & Blustein David. L. "Role of adolescent parent relationship in college student development and adjustment. Correlation" 1995. J. of Counseling Psychology Vol (42) No (3) pp 406-408.
- 22- Summers Pete, Farek and Rex, Armistead Lisa & Tommenboum, Lyne "Parental divorce during early adolescence in cocasion. Families the role of family process variables in predicting the long term consequence for early adult psychosocial adjustment" J. of Consulting & Clinical Psychology 1988 Vol (66) No (2) pp 327-336.
- 23- Weigel Daniel Y. Devcreaux Poul, Leigh, Geaffrey K. & Bollar J. Resch Debara "Longitudinal study adolescences perception of support and stress stability and change" J. of Adolesences Research 1998 Vol (13) No (2) pp 158 - 177.
- 24- Wentzel Kathryn. R "Social relationship and motivation in middle school. The role of parents, teacher and peers" J. of Education Psychology 1998 Vol (90) No (2) pp 202 -209.

