

## فاعلية برنامج تعليمي باستخدام إستراتيجية التعليم المدمج على مستوى بعض المهارات الأساسية فى التمرينات الفنية الإيقاعية وزيادة الدافعية نحو التعلم لتلميذات المرحلة الإعدادية

د. نشوى صلاح الدين محمد السيد

### المقدمة ومشكلة البحث:

يشهد العصر الحالى تطورات وتغيرات سريعة فى كافة المجالات ناتجة عن التقدم الكبير الذى يمثله التعليم فى الارتقاء بالشعوب والأمم ، حيث أصبح الاعتماد على التعليم السائد والذى يكون فيه دور المتعلم مجرد مستمع متلقى للمعلومات أمر غير مجدى لتطوير العملية التعليمية، لذلك تسعى العديد من المؤسسات التعليمية إلى إيجاد طرق تدريس فعالة بحيث يكون دور المعلم مبسطاً ومصمماً للخبرات، ويكون دور المتعلم إيجابياً ونشطاً.

وظهرت الحاجة الماسة لوضع استراتيجيات لتطوير التعليم وإصلاحه، فلم يعد التعليم التقليدى والذى يعتمد بشكل أساسى على المعلم ونقل العلم والمعرفة إلى المتعلمين قادراً على استيعاب الأعداد الكبيرة من الطلاب وتلبية احتياجاتهم، ومن هنا بدأت الدول والمجتمعات فى البحث عن طرق جديدة للتعليم يعتمد فيها المتعلم على نفسه فى العملية التعليمية وهو ما يعرف "بالتعليم الإلكتروني" الذى يوفر للمتعلم سرعة التعلم فى أى وقت وأى مكان وفقاً لقدراته وإمكانياته لإتمام عملية التعلم، بالإضافة إلى مساهمته فى حل المشكلات وتوفير قنوات جديدة لدعم دافعية الطلاب نحو التعلم حيث تمد الطالب بالتغذية الراجعة المستمرة خلال عملية التعلم والتنوع فى مصادر التعلم المختلفة.(٣٧)

وعلى الرغم من العديد من المميزات والإيجابيات للتعليم الإلكتروني إلا أن البعض يرى أنه يوجد قصور فى بعض الجوانب التى لم يستطع التعليم الإلكتروني التغلب عليها ويشير " أحمد جابر ومبارك سعيد" (٢٠٠٨م) إن التطور التقنى مهما سما وتطور لا يغنى عن الطرق التقليدية فى التعليم والتعلم ، فالتعليم الإلكتروني لن يكون بديلاً عن التعليم التقليدى ولا عن المعلم الإنسان ولا الفصل المدرسى ولا المدرج الجامعى.(١ : ٢٠)

من هنا كانت الحاجة إلى مدخل جديد يجمع بين مميزات كلاً من التعليم التقليدى والتعليم الإلكتروني والتغلب على جوانب القصور فى كلاً منهما، فظهر ما يسمى بالتعليم المدمج ويعنى دمج كل من التعليم التقليدى بأشكاله المختلفة والتعليم الإلكتروني بأنماطه المتنوعة ليزيد من فاعلية الموقف التعليمى وفرص التفاعل الاجتماعى وغيرها.

ويشير **مجدى عزيز (٢٠٠٤)** أن هناك توسعاً كبيراً باستخدام التكنولوجيا ومستحدثاتها المختلفة في العملية التعليمية، ويكون الدمج بين استخدام بيئات التعلم الالكترونية مع بيئات التعلم التقليدية ليتكون ما يسمى بالتعلم المدمج الذى يحقق الكثير من الفوائد، والمزايا للعملية التعليمية.

(٢٣ : ٨٣)

ويذكر **عبد الله إبراهيم (٢٠١١)** أنه يمكن وصف التعلم المدمج بأنه الكيفية التى تنظم بها المعلومات والمواقف والخبرات التربوية التى تقدم للمتعلم عن طريق الوسائط المتعددة التى توفرها التقنية الحديثة أو تكنولوجيا المعلومات ، وميزة هذا النوع أنه يختصر الوقت والجهد والمال، وذلك بإيصال المعلومات للمتعلمين بأسرع وقت وتوفير بيئة تعليمية جذابة. (١١ : ١٨)

ويعرف **حسن زيتون (٢٠٠٥)** التعلم المدمج بأنه " إحدى صيغ التعليم أو التعلم الذى يندمج فيه التعليم الالكترونى مع التعليم التقليدي في إطار واحد، حيث يلتقي المعلم مع الطالب وجها لوجه معظم الأحيان". (٥ : ١٧٣)

كما عرفه **لي Lee (٢٠٠٨)** بأنه " التعلم الذى يعمل على الدمج المتوازن لكل الجوانب المحددة للعملية التعليمية مثل التعلم وجها لوجه، والتعلم الموجه بالمعلم من جهة، والتعلم الإلكتروني من جهة أخرى. (٣٤ : ٣٦٣)

والتمرينات الفنية الإيقاعية هى إحدى الأنشطة الرياضية التنافسية العالمية للفتيات التى تتميز بالطابع الفنى الجمالى الذى يحتاج إلى كفاءة عالية فى الأداء ، وسرعة الإستجابة للإيقاعات الموسيقية المختلفة ، ويظهر ذلك من خلال الربط الفنى بين التمرينات والحركات الراقصة ، والباليه والحركات الشعبية الشبه إكروباتيه. (١٨ : ٩)

وتعتبر التمرينات الإيقاعية من التمرينات التى تهدف إلى تنمية الصفات البدنية والمهارات الحركية ، فهى تنمى التلميذة تنمية متكاملة بديناً وعقلياً وروحياً إلى جانب التنمية الجمالية وذلك فى إطار من قيم المجتمع وتقاليدته وتتكون عناصرها من الارتباط الفنى المتناسق للتمرينات الأساسية والإيقاعية والحركات الإكروباتية والرقص والباليه مع المصاحبة الموسيقية التى تعبر تعبيراً صادقاً عن جمال وانسجام الحركات ، وتؤدى فى اتجاهات ومستويات مختلفة بسلاسة وانسيابية.

وتؤدى التمرينات الإيقاعية بصورة فردية أو جماعية باستخدام التمرينات الحرة وبعض الأدوات القانونية كالطوق والشريط والحبل والصولجان والكرة ، ولكل أداة خصائصها المميزة فى

الاستخدام الفني والتي تختلف عن غيرها من الأدوات كما أن لها متطلباتها الخاصة من عناصر حركات الجسم بحيث تظهر المهارة والإبداع في استخدام الأداة بتوافق مع عناصر الصعوبة في حركات الجسم.

(١٣ : ٥٩) (١٥ : ٦٠)

وتشير **عطيات خطاب (١٩٩٧م)** أن هذا النوع من التمرينات إستمد أسمه من النواحي الجمالية ، والقدرة التعبيرية ، والإتقان الفني للحركات ، والتكوينات المهارية مع إرتباط ذلك بالموسيقى المعبرة. (١٤ : ٢٣٩)

وتتفق كل من " **ليلى زهران (١٩٩٧م)** ، و" **سامية الهجرسي (٢٠٠١م)** على أن الحركات الأساسية التي تشتمل عليها جمل التمرينات الإيقاعية سواء كانت فردية أو جماعية حرة أو باستخدام ادوات هي (الوثبات Jumps – والفجوات Leaps – والدورانات Turns – اللفات pivots – والتموجات Waves – والتوازنات Balances – والمرونة Flexibilities) ، وتضيف " **ياسمين البحار وسوزان طنطاوي (٢٠٠٤م)** أن جملة التمرينات الإيقاعية تؤدي فيها مجموعة حركية أخرى كحركات الربط متمثلة في الحجلات والدورانات والحركات الراقصة والأكروباتية.

(٢٢ : ٢٨) (٩ : ٥٦ – ٦١) (٢٩ : ٣)

وبالرغم من تعدد الدراسات العلمية التي أجريت للتعرف على تأثير استخدام إستراتيجية التعليم المدمج على تعلم المهارات الحركية في المجال الرياضي مثل دراسة كل من : **هوليداي Holliday (٢٠٠٥) (٣١)** ، **بيريرا وآخرون Pereir et.al., (٢٠٠٧) (٣٥)**، **دعاء كمال (٢٠١٢) (٦)**، **السيد السعيد (٢٠١٦) (٣)**، **رقية أحمد (٢٠١٧) (٧)**، **فاتن زكريا (٢٠١٧) (٢٠)**، إلا أنه لا توجد دراسة في حدود علم الباحثة - قد تطرقت إلى استخدام إستراتيجية التعليم المدمج في اكتساب بعض المهارات الأساسية في التمرينات الفنية الإيقاعية وزيادة الدافعية نحو التعلم لتلميذات المرحلة الإعدادية.

ومن خلال عمل الباحثة بقسم التمرينات والجمباز والتعبير الحركي - كلية التربية الرياضية بنات - جامعة الزقازيق ، وخبرتها العملية في تدريس مقررات التمرينات لطالبات الكلية ، ومن خلال مشاركة الباحثة في الإختبارات التطبيقية لتلميذات المدرسة الإعدادية الرياضية بالزقازيق ، لاحظت إنخفاض مستوى أداء بعض المهارات الأساسية في التمرينات الإيقاعية (وثبة المقص الأمامي - التوازن الخلفي على قدم واحدة - الدوران على قدم واحدة مع

ثنى الرجل الأخرى ( دوران الباسية) لتلميذات الصف الأول بالمدرسة الإعدادية الرياضية، بالرغم من الجهد المبذول معهم في التدرج التعليمي بالمهارة ، وقد يرجع السبب في ذلك إلى استخدام الأساليب التقليدية التي تعتمد علي مصدر واحد للمعرفة وهو الشرح من جانب المعلمه يتبعه عرض النموذج العملى للمهارة دون أدني مشاركة فعالة من المتعلمات فى الموقف التعليمى، أوقد يكون عدم مراعاة الفروق الفردية ، وإهمال ذاتية المتعلمة مما يؤثر بدوره سلباً على مستوى الأداء المهارى، ومن ثم ترى الباحثة ضرورة الإستفادة من أساليب التدريس الحديثة فى تعلم وإتقان مهارات التمرينات الفنية الإيقاعية قيد البحث، ومنها إستراتيجية التعلم المدمج حيث تجمع هذه الإستراتيجية بين فوائد التعليم التقليدى الموجه بالمعلمة مع المزايا التي جلبتها مجموعة متنوعة من التكنولوجيات لإيجاد البرنامج الأمثل لتعلم بعض مهارات التمرينات الفنية الإيقاعية.

وفى ضوء ما تقدم فإن مشكلة البحث الحالى تتمثل فى محاولة التعرف على تأثير إستخدام إستراتيجية التعلم المدمج باعتبارها أحد أساليب التدريس الحديثة على مستوى أداء بعض المهارات الأساسية فى التمرينات الفنية الإيقاعية وزيادة الدافعية نحو التعلم لتلميذات المرحلة الإعدادية. والذى يعتمد على مصدرين من المعرفة وهو الشرح والتوضيح بأداء نموذج وهذا هو المصدر الأول ، أما المصدر الثانى هو تصميم برمجية الكترونية معدة بتقنية الوسائط الفائقة التكنولوجية التى تساعد على تعليم بعض مهارات التمرينات الفنية الإيقاعية ، وهذا الذى استدعى الباحثة التفكير فى اقتراح بعمل دراسة للتعرف على " فاعلية برنامج تعليمى بإستخدام إستراتيجية التعلم المدمج على مستوى بعض المهارات الأساسية فى التمرينات الفنية الإيقاعية وزيادة الدافعية نحو التعلم لتلميذات المرحلة الإعدادية "وتوظيف هذا النوع من التعليم وآليته الجديدة ومميزاته وأهميته فى التعليم والتدريب وخاصة إذا كان المتعلمين فى بداية اكتساب الخبرات التعليمية للمهارات التى تتميز بالصعوبة من حيث التوافق العضلى العصبى وتطبيق هذا النوع من التعليم خاصة على تلميذات الصف الأول بالمدرسة الإعدادية الرياضية بالزقازيق للعام الدراسى ٢٠١٦م/٢٠١٧م .

#### أهداف البحث :

يهدف البحث إلى وضع برنامج تعليمى مقترح بإستخدام استراتيجية التعلم المدمج ومعرفة تأثيره على :



مستوى بعض المهارات الأساسية فى التمرينات الفنية الإيقاعية (وثبة المقص الأمامى - التوازن الخلفى على قدم واحدة - الدوران على قدم واحدة مع ثنى الرجل الأخرى ) دوران (الباسية) وزيادة الدافعية نحو التعلم لتلميذات المرحلة الإعدادية.

### فروض البحث:

- ١- توجد فروق دالة إحصائياً بين متوسطات القياسين القبلي والبعدي للمجموعة التجريبية فى مستوى أداء بعض المهارات الأساسية فى التمرينات الفنية الإيقاعية (قيد البحث) لصالح القياس البعدي.
- ٢- توجد فروق دالة إحصائياً بين القياسين القبلي والبعدي للمجموعة التجريبية فى متغير زيادة الدافعية نحو التعلم ( قيد البحث ) ولصالح القياس البعدي .
- ٣- توجد فروق دالة إحصائياً بين متوسطات القياسين القبلي والبعدي للمجموعة الضابطة فى مستوى أداء بعض المهارات الأساسية فى التمرينات الفنية الإيقاعية (قيد البحث) لصالح القياس البعدي.
- ٤- توجد فروق دالة إحصائياً بين القياسين القبلي والبعدي للمجموعة الضابطة فى متغير زيادة الدافعية نحو التعلم ( قيد البحث ) ولصالح القياس البعدي .
- ٥- توجد فروق دالة إحصائياً بين متوسطات القياسات البعدية للمجموعتين التجريبية والضابطة فى مستوى أداء بعض المهارات الأساسية فى التمرينات الفنية الإيقاعية (قيد البحث) لصالح المجموعة التجريبية.
- ٦- توجد فروق دالة إحصائياً بين القياسين البعديين لكل من المجموعتين التجريبية والضابطة فى متغير زيادة الدافعية نحو التعلم ( قيد البحث ) لصالح المجموعة التجريبية .

### مصطلحات البحث:

### البرنامج :Program

"هو كل الخبرات المتعلمة والمتوقعة فى المنهج ويتضمن المحتوى وطرق التدريس وأهداف التعلم والامكانات والوقت" (٢٦ : ٢٨).

## التعليم Teaching:

"مجموعة الاستراتيجيات والأساليب التي يتم من خلالها تنمية المعلومات والمهارات والاتجاهات عند الفرد أو مجموعة من الأفراد، سواء أكان ذلك بشكل مقصود، أم غير مقصود بواسطة الفرد نفسه أو غيره". (٢٤ : ٣٢)

## التعليم المدمج Blended Learning :

هو "التكامل الفعال بين مختلف وسائل نقل المعلومات في بيئات التعليم والتعلم، وذلك باستخدام التكنولوجيا المدمجة مع أفضل ميزات التفاعل وجها لوجه". (٣٣ : ٢٥)

## التمرينات الفنية الإيقاعية Rhythmic Exercies:

هي " مجموعة من الأوضاع والحركات البدنية التي تهدف لتشكيل وبناء الجسم وتنمية مختلف قدراته الحركية للوصول بالفرد لأعلي مستوي ممكن من الأداء الرياضي والوظيفي في مختلف مجالات الحياة المختلفة معتمدة علي الأسس التربوية والعلمية لفن الحركة". (٢١ : ٢١)

## الدافعية Motivation :

هي " حالة داخلية تحدث لدى الطالب وتتمثل في وجود نقص أو حاجة أو هدف يسعى الطالب لتحقيقه وهي بذلك حالة مؤقتة تنتهي حال تحقيق الإشباع أو التخلص من التوتر الناجم عن وجود حاجة لتحقيق الهدف الذي يسعى إليه الطالب". (١٧ : ٢٣٠)

## الدراسات السابقة:

## أولاً: الدراسات العربية:

١- قامت "دعاء كمال محمد" (٢٠١٢) (٦) بدراسة بهدف التعرف على تأثير استخدام استراتيجية التعليم المدمج على اكتساب بعض الأوضاع الأساسية في البالية وزيادة الدافعية نحو التعلم، وأستخدمت الباحثة المنهج التجريبي وتكونت عينة البحث من عدد (٦٠) طالبة بالفرقة الأولى بكلية التربية الرياضية بنات - جامعة الزقازيق تم تقسيمهن إلى مجموعتين متساويتين إحداهما تجريبية والأخرى ضابطة قوام كل منهما (٣٠) طالبة ، وأشارت أهم النتائج إلى أنه يؤثر استخدام استراتيجية التعليم المدمج تأثيراً إيجابياً على اكتساب بعض الأوضاع الأساسية في البالية

٢- قام "السيد السيد السعيد" (٢٠١٦)(٣) بدراسة بهدف التعرف على فاعلية إستخدام التعلم المدمج على بعض المهارات الأساسية لرياضة الهوكي لطلاب كلية التربية الرياضية بالمنصورة ، وأستخدم الباحث المنهج التجريبي على عينة قوامها (٤٠) طالباً بالفرقة الثانية بكلية التربية الرياضية - جامعة المنصورة تم تقسيمهم إلى مجموعتين متساويتين إحداهما تجريبية والأخرى ضابطة قوام كل منهما (٢٠) طالباً ، وأشارت أهم النتائج إلى أن إستخدام التعلم المدمج يؤثر تأثيراً إيجابياً على مستوى أداء بعض المهارات الأساسية في رياضة الهوكي.

٣- قامت "رقية أحمد عبد الحى" (٢٠١٧)(٧) بدراسة بهدف التعرف على تأثير إستخدام التعلم المدمج على تعلم بعض المهارات الحركية بدرس التربية الرياضية لدى تلاميذ المرحلة الإعدادية، وأستخدمت الباحثة المنهج التجريبي على عينة قوامها (٤٠) تلميذاً تم تقسيمهم إلى مجموعتين متساويتين إحداهما تجريبية والأخرى ضابطة قوام كل منهما (٢٠) تلميذاً، وأشارت أهم النتائج إلى وجود فروق دالة إحصائية بين القياسين القبلى والبعدى للمجموعة التجريبية فى مستوى أداء المهارات الحركية بدرس التربية الرياضية لصالح القياس البعدى.

٤- قامت "فاتن زكريا أحمد" (٢٠١٧)(٢٠) بدراسة بهدف التعرف على تأثير إستخدام التعليم المدمج على إتقان مهارة الوثب الطويل للمرحلة الإعدادية ، وأستخدمت الباحثة المنهج التجريبي تكونت عينة البحث من عدد (٣٠) تلميذة بالصف الأول الإعدادى تم تقسيمهن إلى مجموعتين متساويتين إحداهما تجريبية والأخرى ضابطة قوام كل منهما (١٥) تلميذة، وأشارت أهم النتائج إلى فاعلية إستخدام التعليم المدمج فى إتقان مهارة الوثب الطويل للمرحلة الإعدادية مقارنة بالطريقة المعتادة.

#### ثانياً: الدراسات الأجنبية:

١- قام "هوليداي Holliday" (٢٠٠٥)(٣١) بدراسة بهدف التعرف على أثر استراتيجية مستندة إلى التعلم المدمج في التحصيل الأكاديمي، وأستخدم الباحث المنهج التجريبي ، وأشتملت عينة البحث على عدد(٩٠) طالباً بالصف التاسع في المدارس العامة بولاية (أيووا) الأمريكية، تم تقسيمهم إلى مجموعتين متساويتين إحداهما تجريبية والأخرى ضابطة قوام كل منهما (٤٥) طالباً ، وأشارت أهم النتائج إلى فاعلية استراتيجية التعلم المدمج في تحسين مستوى التحصيل الأكاديمي للطلاب.

٢- قام فو بيه وين **Fu, Pei-Wen** (٢٠٠٦) (٣٠) بدراسة بعنوان " أثر التدريب على استخدام مهارات الطريقة التقليدية والتعليم المدمج على الطلاب فى دورة فن الخطابة والإتصال " ، بهدف مقارنة فعالية التعليم التقليدى والتعليم المدمج على الطلاب فى دورة فن الخطابة والإتصال ، واستخدم الباحث المنهج الوصفى على عينة قوامها (٢١٢) طالب فى إحدى جامعات الولايات المتحدة درسوا من قبل (٨) معلمين منهم من قرر أن يشارك فى التعليم بطريقة التعلم المدمج ، ومنهم من قرر استخدام الطريقة التقليدية ، ومن أهم نتائجها لا توجد فروق ذات دلالة إحصائية بين درجات الطلاب الذين درسوا بالطريقة التقليدية ودرجات الطلاب الذين درسوا بطريقة التعليم المدمج.

٣- قام "بيريرا وآخرون **Pereira. Et.al.**" (٢٠٠٧م) (٣٥) بدراسة بهدف التعرف على تحديد فعالية استراتيجيات التعلم المدمج فى تطوير الأداء الأكاديمي ، ودرجة الرضا لدى الطلاب، وأستخدم الباحثون المنهج التجريبي ، وأشتملت عينة البحث على عدد (٦٥) طالباً بالفرقة الأولى بكلية الطب في مدينة برشلونة الأسبانية ، تم تقسيمهم إلى مجموعتين إحداها تجريبية (٣٥) طالباً والأخرى ضابطة (٣٠) طالباً ، وأشارت أهم النتائج إلى أن التعلم المدمج كان أكثر فاعليّة من التعلم الاعتيادي في تطوير الأداء الأكاديمي ، ودرجة الرضا لدى الطلاب.

**الاستفادة من الدراسات السابقة:**

باستعراض جميع الدراسات السابقة اتضح عدم وجود أي دراسة سابقة قد تطرقت إلى استخدام إستراتيجية التعلم المدمج فى تحسين مستوى بعض المهارات الأساسية فى التمرينات الفنية الإيقاعية وزيادة الدافعية نحو التعلم لتلميذات الصف الأول بالمدرسة الإعدادية الرياضية، وقد استفادت الباحثة من الأبحاث السابقة فى تحديد الإطار العام للدراسة الحالية، والخطوات المتبعة فى إجراءات البحث، وتحديد أنسب المعالجات الإحصائية التي تتفق مع أهداف وعينة البحث، والاستفادة من نتائج هذه الدراسات لتفسير وتعضيد نتائج الدراسة الحالية.

**إجراءات البحث:**

**أولاً : منهج البحث :**

استخدمت الباحثة المنهج التجريبي بطريقة القياس القبلي البعدي باستخدام التصميم التجريبي ذو المجموعتين إحداها تجريبية والأخرى ضابطة وذلك لملائمته لطبيعة هذا البحث.

**ثانياً: مجتمع وعينة البحث :**

يتمثل مجتمع البحث في تلميذات المرحلة الإعدادية للصف الأول الإعدادى بالمدرسة الإعدادية الرياضية بالزقازيق " محافظة الشرقية " فى الفصل الدراسى الثانى للعام الدراسى ٢٠١٦/٢٠١٧م بإدارة غرب الزقازيق التعليمية ، وقد بلغ قوام مجتمع البحث عدد (٦٩) تلميذة بنسبة مئوية قدرها (٣١.٨٨%)، وقد قامت الباحثة باختيار عينة البحث الأساسية بالطريقة العمدية والبالغ عددها (٢٢) تلميذة، وتم تقسيمهن إلى مجموعتين متساويتين إحداها تجريبية والأخرى ضابطة قوام كل منهما (١١) تلميذة ، كما تم إختيار عدد (٢٠) تلميذة من مجتمع البحث وخارج العينة الأساسية كعينة إستطلاعية لإجراء المعاملات العلمية (الصدق- الثبات) للاختبارات المستخدمة قيد البحث، وجدول (١) يوضح توصيف وتصنيف مجتمع وعينة البحث.

جدول (١)  
توصيف مجتمع وعينة البحث

النسبة المئوية	العينة الأساسية		عينة إستطلاعية	مجتمع البحث
	ضابطة	تجريبية		
%٣١.٨٨	١١	١١	٢٠	٦٩

تجانس عينة البحث:

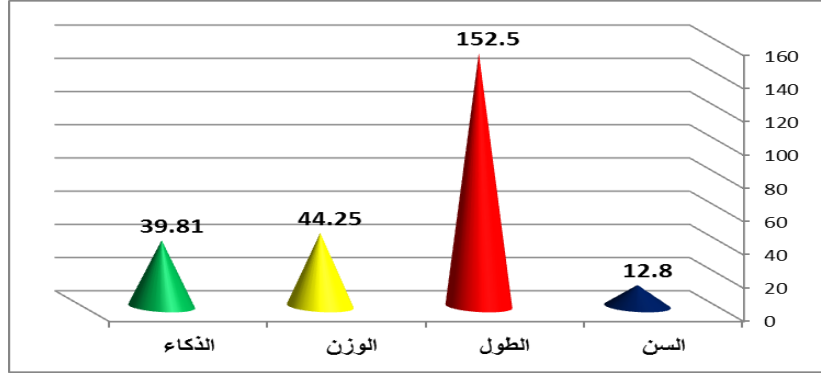
تم حساب إعتدالية توزيع أفراد عينة البحث فى المتغيرات التالية : معدلات النمو (السن - الطول - الوزن - الذكاء) وبعض القدرات البدنية الخاصة ومستوى أداء مهارات التمرينات الفنية الإيقاعية قيد البحث ، والجدول (٢)،(٣) يوضح ذلك.

جدول (٢)  
إعتدالية توزيع أفراد عينة البحث فى معدلات النمو  
(السن والطول والوزن والذكاء)

ن = ٤٢

معامل الإلتواء	الوسيط	الإتحراف المعيارى	المتوسط الحسابى	وحدة القياس	المتغيرات
٠.٨١	١٢.٦٠	٠.٧٤	١٢.٨٠	سنة	السن
٠.٧٦	١٥١.٠٠	٥.٩١	١٥٢.٥٠	سم	الطول
٠.٤٩	٤٣.٥٠	٤.٦٣	٤٤.٢٥	كجم	الوزن
٠.٧٢	٣٨.٥٠	٥.٤٩	٣٩.٨١	الدرجة	الذكاء

يتضح من جدول (٢) أن جميع قيم معاملات الإلتواء لمعدلات النمو (السن - الطول - الوزن - الذكاء) تراوحت ما بين (٠.٤٩ : ٠.٨١) أي أنها تنحصر ما بين (٣ ±) مما يشير إلى إعتدالية توزيع أفراد عينة البحث في هذه المتغيرات.



شكل ( ١ ) المتوسط الحسابي لمتغيرات معدلات النمو قيد البحث

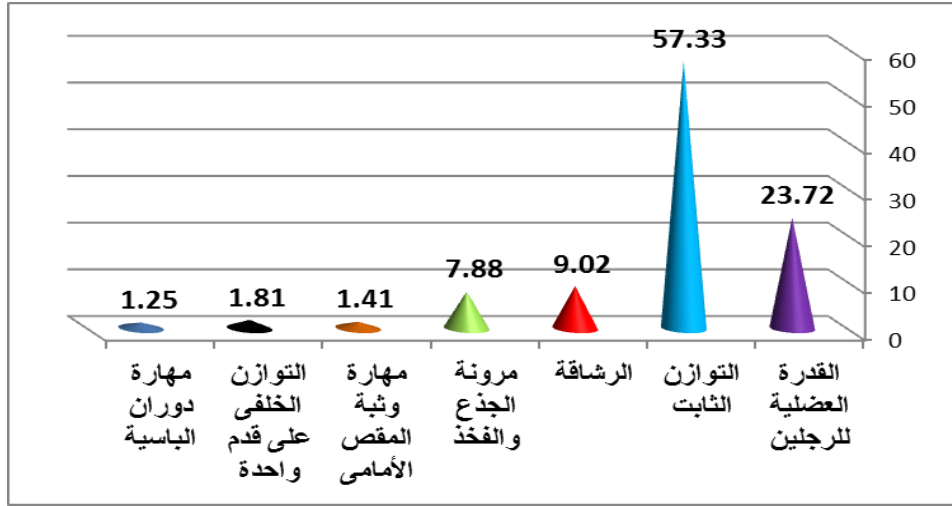
### جدول (٣)

إعتدالية توزيع أفراد عينة البحث في القدرات البدنية الخاصة ومستوى أداء مهارات التمرينات الفنية الإيقاعية قيد البحث

ن=٤٢

المتغيرات	الإختبارات	وحدة القياس	المتوسط الحسابي	الإنحراف المعياري	الوسيط	معامل الإلتواء
القوة العضلية للرجلين	إختبار الوثب العمودي من الثبات.	سم	٢٣.٧٢	٤.١٢	٢٢.٥٠	٠.٨٩
	إختبار الوقوف بالقدم طولياً على العارضة.	ث	٥٧.٣٣	٥.٢٧	٥٦.١٢	٠.٦٩
	إختبار بارو Barw للرشاقة.	ث	٩.٠٢	٠.٨٣	٨.٨٦	٠.٥٨
	مرونة الجذع والفخذ	إختبار ثني الجذع للأمام من الوقوف.	سم	٧.٨٨	٣.١١	٧.٠٠
مهارات التوازن الثابت	مهارة وثبة المقص الأمامي	درجة	١.٤١	٠.٩٨	١.٢٥	٠.٤٩
	مهارة التوازن الخلفي على قدم واحدة	درجة	١.٨١	١.١٢	١.٥٠	٠.٨٣
	مهارة الدوران على قدم واحدة مع ثني الرجل الأخرى ( دوران الباسية)	درجة	١.٢٥	٠.٩١	١.٠٠	٠.٨٢

يتضح من جدول (٣) أن جميع قيم معاملات الإلتواء للقدرات البدنية ومستوى أداء بعض المهارات (وثبة المقص الأمامي - التوازن الخلفي على قدم واحدة - الدوران على قدم واحدة مع ثنى الرجل الأخرى ( دوران الباسية) فى التمرينات الفنية الإيقاعية تراوحت ما بين (٠.٤٩ : ٠.٨٩) أي أنها تنحصر ما بين ( $\pm 3$ ) مما يشير إلي تجانس أفراد عينة البحث في هذه المتغيرات.



شكل (٢) المتوسط الحسابى للمتغيرات البدنية والمهارية قيد البحث

#### تكافؤ مجموعتى البحث:

بعد حساب إعتدالية توزيع أفراد عينة البحث ، قامت الباحثة بإيجاد التكافؤ بين مجموعتى البحث (التجريبية - الضابطة) فى المتغيرات التالية (معدلات النمو - القدرات البدنية - المهارية)، والجدول (٤)، (٥) يوضح ذلك.

#### جدول (٤)

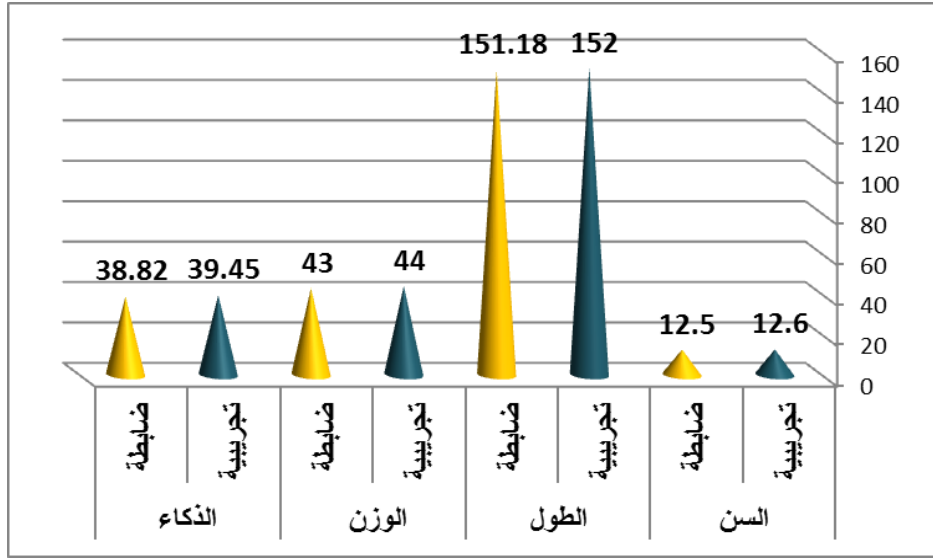
دلالة الفروق بين المجموعتين التجريبية والضابطة فى معدلات النمو قيد البحث

ن=٢٢

المتغيرات	وحدة القياس	المجموعة التجريبية ن=١١		المجموعة الضابطة ن=١١		قيمة "ت"
		ع	م	ع	م	
السن	سنة	١٢.٦٠	١٢.٥٠	١٢.٥٠	١٢.٥٠	٠.٣٤
الطول	سم	١٥٢.٠٠	١٥١.١٨	١٥١.١٨	١٥١.١٨	٠.٣٧
الوزن	كجم	٤٤.٠٠	٤٣.٠٠	٤٣.٠٠	٤٣.٠٠	٠.٤٩
الذكاء	الدرجة	٣٩.٤٥	٣٨.٨٢	٣٨.٨٢	٣٨.٨٢	٠.٢٨

قيمة "ت" الجدولية عند مستوى ٠.٠٥ = ٢.٠٦٦

يتضح من جدول (٤) عدم وجود فروق دالة إحصائية عند مستوى ٠.٠٥ بين المجموعتين التجريبية والضابطة في السن والطول والوزن والذكاء مما يشير إلى تكافؤ المجموعتين في هذه المتغيرات.



شكل (٣) الفروق بين المجموعتين التجريبية والضابطة في معدلات النمو قيد البحث جدول (٥)

دلالة الفروق بين المجموعتين التجريبية والضابطة في القدرات البدنية الخاصة ومستوى أداء مهارات التمرينات الفنية الإيقاعية قيد البحث

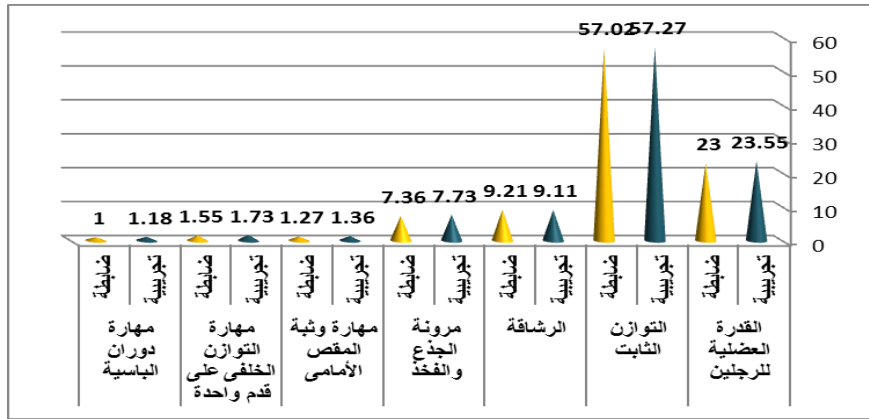
قيمة "ت"	المجموعة الضابطة ن=١١		المجموعة التجريبية ن=١١		وحدة القياس	الإختبارات	المتغيرات
	ع	م	ع	م			
٠.٣١	٤.٠١	٢٣.٠٠	٣.٨٢	٢٣.٥٥	سم	إختبار الوثب العمودي من الثبات.	القدرة العضلية للرجلين
٠.١١	٥.١٩	٥٧.٠٢	٥.١٣	٥٧.٢٧	ث	إختبار الوقوف بالقدم طويلاً على العارضة.	التوازن الثابت
٠.٣٧	٠.٥٧	٩.٢١	٠.٦٤	٩.١١	ث	إختبار بارو Barw للرشاقة.	الرشاقة
٠.٢٨	٣.٠٣	٧.٣٦	٢.٩١	٧.٧٣	سم	إختبار ثني الجذع للأمام من الوقوف.	مرونة الجذع والفخذ
٠.٢١	٠.٩١	١.٢٧	٠.٩٥	١.٣٦	درجة	مهارة وثبة المقص الأمامي	المتغيرات البدنية
٠.٤١	٠.٩٩	١.٥٥	١.٠٤	١.٧٣	درجة	مهارة التوازن الخلفي على قدم	



واحد					
٠.٤٦	٠.٨٥	١.٠٠	٠.٨٩	١.١٨	درجة
مهارة الدوران على قدم واحدة مع ثنى الرجل الأخرى (دوران الباسية)					

قيمة "ت" الجدولية عند مستوى ٠.٠٥ = ٢.٠٦٦

يتضح من جدول (٥) عدم وجود فروق دالة إحصائية عند مستوى ٠.٠٥ بين المجموعتين التجريبية والضابطة في القدرات البدنية ومستوى أداء بعض مهارات التمرينات الفنية الإيقاعية قيد البحث، مما يشير إلى تكافؤ المجموعتين في هذه المتغيرات.



شكل (٤) الفروق بين المجموعتين التجريبية والضابطة في القدرات البدنية الخاصة ومستوى أداء مهارات التمرينات الفنية قيد البحث

ثالثاً : أدوات ووسائل جمع البيانات :

بعد الرجوع للمراجع العلمية والدراسات السابقة المرتبطة بموضوع البحث والاستعانة برأى الخبراء والمتخصصين في التربية الرياضية في مجال التمرينات الإيقاعية وطرق التدريس قامت الباحثة بتحديد الأدوات والأجهزة والاختبارات المناسبة لموضوع البحث على النحو التالي :

أ- الأجهزة والأدوات المستخدمة في البحث :

- جهاز الرستاميتز لقياس الطول "بالسننيمتر".
- ميزان طبي لقياس الوزن (بالكيلو جرام).
- أجهزة حاسب آلي.
- أسطوانة مدمجة (CD).
- ساعة إيقاف لقياس الزمن مقدراً بالثانية .
- شريط قياس ، مقعد سويدي ، أقماع .

## ب- الاختبارات :

## ❖ الإختبارات البدنية قيد البحث: مرفق (٣)

تشير الباحثة إلى أنه تم تحديد الإختبارات البدنية قيد البحث من خلال الإطلاع على المراجع العلمية المتخصصة في القياس (٢)، (٢٥) بالإضافة إلى إستطلاع رأى الخبراء فى التمرينات الفنية الإيقاعية مرفق (١) فكانت كما يلي :

- ١- إختبار الوثب العمودى من الثبات. (لقياس القدرة العضلية للرجلين)
- ٢- إختبار الوقوف بالقدم طويلاً على العارضة. (لقياس التوازن الثابت)
- ٣- إختبار بارو Barw للرشاقة. (لقياس الرشاقة)
- ٤- إختبار ثنى الجذع للأمام من الوقوف. (لقياس مرونة الجذع والفخذ)

## ❖ إختبار الذكاء المصور إعداد/أحمد زكى صالح (١٩٨٩)(٢). مرفق (٥)

ويهدف هذا الإختبار لقياس القدرة على تداول الصور الذهنية ، وتصوير حركة الأشكال وعلاقتها ببعض من حيث التشابه أو الإختلاف كذلك يقيس القدرة على تخيل الحركة أو الإحلال المكانى للشكل أو أجزائه ، ويعد أنسب الإختبارات لقياس الذكاء غير اللفظى فى المجال الرياضى.

## ج- استبيان الدافعية نحو التعلم : إعداد "دعاء كمال محمد" . مرفق (٨)

قامت الباحثة بالحصول على إستمارة لقياس الدافعية نحو التعلم من تصميم دعاء كمال محمد (٢٠١٢م)(٦) حيث يتكون هذا الإستبيان من ستة أبعاد تقيس الدافعية وهى ( التوجه الداخلى للهدف - التوجه الخارجى للهدف - قيمة المهنة - ضبط معتقدات التعلم - فعالية الذات فى التعلم والأداء - قلق الإختبار) البعد الأول : التوجه الداخلى للهدف يحتوى على ٤ عبارات ، والبعد الثانى: التوجه الخارجى للهدف يحتوى على ٤ عبارات ، والبعد الثالث : قيمة المهنة يحتوى على ٦ عبارات ، والبعد الرابع : ضبط معتقدات التعلم يحتوى على ٤ عبارات ، والبعد الخامس : فعالية الذات فى التعلم والأداء يحتوى على ٨ عبارات ، والبعد السادس قلق الإختبار يحتوى على ٥ عبارات، ويتكون الإستبيان من (٣١) عبارة يكون البعض ايجابياً والأخر سلبياً حتى لا تجيب الطالبة على العبارات دون تركيز أو تفكير وبالتالي ضمان جدية الطالبة فى

الإجابة عن الإستبيان من خلال ميزان تقدير سباعى يحتوى على سبع بدائل لكى تختار الطالبه احداها وهى ( ينطبق عليك تماماً- ينطبق عليك فى أحيان كثيرة- ينطبق عليك فى بعض الأوقات- لا تستطيعى أن تحددى انطباقه- لا ينطبق عليك فى بعض الأوقات- لا ينطبق عليك فى أحيان كثيرة- لا ينطبق عليك على الإطلاق) .

رابعاً: تقييم مستوى الأداء المهارى:

تم تقييم مستوى الأداء المهارى عن طريق لجنة ثلاثية من أعضاء هيئة التدريس (تخصص التمرينات) بقسم التمرينات والجمباز والتعبير الحركى بكلية التربية الرياضية بنات - جامعة الزقازيق واللاتى يقمن بتدريس مادة التمرينات الإيقاعية لمدة لا تقل عن (١٥) عام وجميعهن حاصلات على درجة أستاذ ، على أن تحسب الدرجة من (١٠) درجات لكل مهارة من المهارات الحركية (وثبة المقص الأمامى - التوازن الخلفى على قدم واحد - الدوران على قدم واحدة مع ثنى الرجل الأخرى ( دوران الباسية) فى التمرينات الإيقاعية ، وقد تم أخذ متوسط الثلاث درجات لحساب درجة التلميذة فى المهارات قيد البحث، وقد قامت الباحثة بتقسيم الدرجة النهائية (١٠) درجات على ثلاث جوانب، ويأخذ كل جانب جزءاً من الدرجة تبعاً لأهميته وفقاً لهذا التقسيم (٣) درجات للمرحلة التمهيديّة، (٤) درجات للمرحلة الرئيسية، و(٣) درجات للمرحلة النهائية، ويتم تسجيل الدرجات فى إستمارة لمستوى الأداء من تصميم الباحثة .  
مرفق (٤)

خامساً : البرنامج التعليمى باستخدام إستراتيجية التعليم المدمج :

١- أهداف البرنامج :

يهدف البرنامج إلى تصميم وتطبيق برنامج تعليمى باستخدام استراتيجية التعليم المدمج (الإلكترونى- التقليدى) على تلميذات الصف الأول بالمدرسة الإعدادية الرياضية - بالزقازيق لتحسين مستوى بعض المهارات الأساسية فى التمرينات الفنية الإيقاعية وزيادة الدافعية نحو التعلم.

وينقسم الهدف العام للبرنامج إلى الأهداف الآتية :

أ - أهداف معرفية :

- تزويد الطالبات بمعلومات ومعارف عن التمرينات الإيقاعية.

- أن تكتسب التلميذة معلومات ومعارف عن المهارات الأساسية ( قيد البحث).
- أن تكتسب التلميذة معلومات ومعارف عن الخطوات الفنية والتعليمية للمهارات قيد البحث.
- ب - أهداف مهارية :
- أن تكتسب التلميذة القدرة على أداء مهارة وثبة المقص الأمامى بشكل صحيح.
- تنمية القدرة لدى التلميذة على أداء مهارة التوازن الخلفى على قدم واحدة.
- تعليم التلميذة كيفية أداء مهارة الدوران على قدم واحدة مع ثنى الرجل الأخرى ( دوران الباسية) بشكل صحيح.
- ٢- أسس وضع البرنامج :
- مراعاة مكونات البرنامج بما يتفق مع تحقيق الهدف منه .
- أن يكون مناسب للمرحلة السنوية التي سوف يطبق عليها البرنامج .
- التدرج بمحتوى البرنامج من السهل إلى الصعب بما يناسب مستوى التلميذات.
- أن يتميز البرنامج بالبساطة والتنوع .
- مراعاة الفروق الفردية بين التلميذات .
- أن يستثير البرنامج دوافع التلميذات .
- تقديم المعلومات التي يتضمنها البرنامج التعليمى فى إطار متكامل ومتربط وفعال يستخدم جميع حواس المتعلمة.
- عرض جميع الصور ومقاطع الفيديو بواسطة الحاسب الآلى بجانب النص المعرفى.
- مراعاة تقديم الشرح اللفظى وعرض النموذج العملى من قبل المعلمة لتعلم المهارات قيد البحث.
- أن تقوم المتعلمة بالعمل على الحاسب الآلى والاختيار من قائمة المحتويات والتفرع داخل البرنامج بنفسها بما يتناسب مع مستوى التعلم المطلوب تحقيقه.
- ٣- محتوى إستراتيجية التعليم المدمج المقترحة :
- وتتضمن إستراتيجية التعليم المدمج المقترحة على محورين هما :

## المحور الأول : البرمجية التعليمية:

### ١- تحديد محتوى البرمجية التعليمية:

تعد عملية تحديد محتوى البرمجية التعليمية من أهم خطوات بناء البرمجية، وتتمثل هذه الأهمية في اختيار المعارف المرتبطة بكيفية تعلم المهارات الحركية (وثبة المقص الأمامي - التوازن الخلفي على قدم واحدة - الدوران على قدم واحدة مع ثنى الرجل الأخرى ) دوران (الباسية) في التمرينات الفنية الإيقاعية، وكذلك تحديد لقطات الفيديو التعليمية ، والصور التوضيحية ، والمقاطع الموسيقية المستخدمة التي وقع الاختيار عليها ، وتحديد طريقة السير فيها، بما يسهم في تحقيق أهداف البرمجية التعليمية.

### ٢- تجريب البرمجية التعليمية:

بعد تحديد محتوى البرمجية التعليمية للمهارات في التمرينات الفنية الإيقاعية قيد البحث ، تم عرض البرنامج على مجموعة من أساتذة طرق التدريس والتمرينات الفنية الإيقاعية بكليات التربية الرياضية (مرفق ١) ، وذلك بهدف استطلاع رأيهم في الهدف من البرنامج، وأسس وضع البرنامج، وأسلوب العرض داخل البرنامج ، حيث تم تجريب البرمجية التعليمية بقاعة كمبيوتر خاصة مجهزة بالمدرسة في الدراسة الاستطلاعية الأولى في الفترة من ٢٠١٧/٢/١٢ وحتى ٢٠١٧/٢/١٦ على عدد (٢٠) تلميذة من خارج عينة البحث الأساسية ومن نفس مجتمع البحث، بتطبيق وحدة من البرمجية التعليمية الأولية، بهدف التعرف على مدى مناسبتها لمستوى التلميذات.

### ٣- تنفيذ البرنامج التعليمي المقترح :

- وضع الخطوات التعليمية والنقاط الفنية للمهارات قيد البحث على أسطوانة مدمجة من خلال الوسائط الفائقة، حيث تم تدريس وحدة تعليمية باستخدام البرمجية التعليمية، ثم تم تدريس الوحدة التعليمية التالية باستخدام أسلوب التعلم بالأمر لأفراد المجموعة التجريبية أي أنه تم الدمج بين التعليم الإلكتروني والتعليم التقليدي.

- تم استخدام أسلوب التعلم بالأمر فقط مع أفراد المجموعة الضابطة حيث تم شرح النقاط الفنية وعرض نموذج عملي للمهارات قيد البحث من قبل المعلمة ثم تقوم المتعلمات بالأداء فقط.

- قامت الباحثة بالتدريس للمجموعتين التجريبية والضابطة.

### المحور الثاني : التعلم التقليدي باستخدام أسلوب التعلم بالأمر:

تم استخدام أسلوب التعلم بالأمر (الطريقة التقليدية) في تعلم بعض المهارات فى التمرينات الفنية الإيقاعية قيد البحث لأفراد المجموعة التجريبية حيث قامت الباحثة بتقديم الشرح اللفظى والنموذج العملى للمهارات المراد تعلمها ، ثم تقوم التلميذات بأداء تلك المهارات .

#### التوزيع الزمنى للبرنامج التعليمى المقترح:

- ١- إجمالى فترة التطبيق (٦) أسابيع بمعدل شهر ونصف.
- ٢- الزمن المخصص لكل درس (٤٥) دقيقة.
- ٣- عدد الوحدات التعليمية فى الأسبوع وحدتين تعليميتين.
- ٤- إجمالى عدد الوحدات التعليمية فى البرنامج التعليمى (١٢) وحدة.

#### الدراسة الاستطلاعية:

قامت الباحثة بإجراء الدراسة الإستطلاعية على عينة بلغ قوامها (٢٠) تلميذة من مجتمع البحث وخارج العينة الأساسية ، وذلك فى الفترة من ٢٠١٧/٢/١٩ وحتى ٢٠١٧/٢/٢٨ وأستهدفت التعرف على :

- ملائمة الإختبارات المستخدمة لمستوى أفراد عينة البحث.
- التأكد من صلاحية الأدوات والأجهزة المستخدمة فى إجراءات وقياسات البحث ومدى تدريب المساعدين للقيام بما تم تكليفهم به من مهام فى إجراءات وقياسات البحث.
- إجراء المعاملات العلمية (الصدق - الثبات) للإختبارات قيد البحث.
- التعرف على أى معوقات لإيجاد الحلول المناسبة لتكامل كافة الإمكانيات المتاحة لتنفيذ وتطبيق إجراءات البحث.

#### المعاملات العلمية للإختبارات البدنية قيد البحث :

##### أولاً : معامل الصدق:

أستخدمت الباحثة صدق التمايز ، وذلك لإيجاد معامل صدق الإختبارات البدنية وإختبار الذكاء قيد البحث على عينة قوامها (٢٠) طالبة من مجتمع البحث وخارج العينة الأساسية ، وتم ذلك عن طريق حساب دلالة الفروق بين الإرباعي الأعلى والإرباعي الأدنى فى الإختبارات قيد البحث ، وجدول (٦) يوضح ذلك.

جدول (٦)  
دلالة الفروق بين الإرباعيين الأعلى والأدنى  
فى الإختبارات البدنية والذكاء قيد البحث

ن = ٢٠

قيمة "ت"	الإرباعي الأدنى ن = ٥		الإرباعي الأعلى ن = ٥		وحدة القياس	الإختبارات البدنية	المتغيرات
	ع	م	ع	م			
* ٢.٥٧	٢.٠٢	١٩.٨٠	٢.١٦	٢٣.٦٠	سم	إختبار الوثب العمودى من الثبات.	القدرة العضلية للرجلين
* ٢.٦١	٢.٨٤	٥١.٩١	٢.٩٩	٥٧.٢٧	ث	إختبار الوقوف بالقدم طويلاً على العارضة.	التوازن الثابت
* ٢.٦٩	٠.٢١	٩.٤٨	٠.٢٦	٩.٠٣	ث	إختبار بارو Barw للرشاقة.	الرشاقة
* ٣.١٦	١.٠١	٥.٤٠	١.١٣	٧.٨٠	سم	إختبار ثنى الجذع للأمام من الوقوف.	مرونة الجذع والفخذ
* ٢.٨٦	٢.١٤	٣٥.٢٠	٢.٢١	٣٩.٦٠	الدرجة	الذكاء	

قيمة "ت" الجدولية عند مستوى ٠.٠٥ = ٢.٣٠٦ \* دال عند مستوى ٠.٠٥

يتضح من الجدول (٦) وجود فروق دالة إحصائياً عند مستوى ٠.٠٥ بين الإرباعيين الأعلى والأدنى لصالح الأرباعي الأعلى فى الإختبارات البدنية وإختبار الذكاء مما يعطى دلالة مباشرة على صدق تلك الإختبارات لما وضعت من أجله.

#### ثانياً : معامل الثبات :

لحساب معامل الثبات أستخدمت الباحثة طريق تطبيق الإختبار ثم إعادة التطبيق ، وذلك عن طريق تطبيق الإختبارات البدنية وإختبار الذكاء المصور على أفراد العينة الاستطلاعية ثم إعادة التطبيق مرة أخرى على نفس العينة بفواصل زمنية قدره (٣) أيام من التطبيق الأول بالنسبة للإختبارات البدنية ، أما إختبار الذكاء فقد كان الفاصل الزمني (١٠) أيام ثم تم حساب معامل الارتباط البسيط بين نتائج التطبيقين الأول والثاني ، وذلك فى الفترة من ٢٠١٧/٢/١٩ وحتى ٢٠١٧/٢/٢٨ ، و جدول (٧) يوضح ذلك.

#### جدول (٧)

## معامل الثبات للاختبارات البدنية والذكاء قيد البحث

ن = ٢٠

المتغيرات	الاختبارات	وحدة القياس	التطبيق الأول		التطبيق الثاني		قيمة "ر"
			ع	م	ع	م	
القدرة العضلية للرجلين	إختبار الوثب العمودى من الثبات.	سم	٣.١٤	٢٤.٠٠	٣.٢٥	٢٣.٥٠	*٠.٧٩١
التوازن الثابت	اختبار الوقوف بالقدم طولياً على العارضة.	ث	٣.٦٢	٥٨.١١	٣.٩١	٥٧.٢٩	*٠.٨٢٥
الرشاقة	إختبار بارو Barw للرشاقة.	ث	٠.٤١	٨.٩٦	٠.٣٨	٩.٠٤	*٠.٨٣٣
مرونة الجذع والفتحة	إختبار ثنى الجذع للأمام من الوقوف.	سم	١.٩٨	٨.٠٠	٢.١٢	٧.٦٠	*٠.٧٨٥
الذكاء		الدرجة	٣.١٦	٤٠.٠٠	٣.٣٣	٣٩.٤٠	*٠.٧٧٧

قيمة "ر" الجدولية عند مستوى ٠.٠٥ = ٠.٤٤٤ \* دال عند مستوى ٠.٠٥ \*

يتضح من الجدول (٧) وجود إرتباط دال إحصائياً عند مستوي ٠.٠٥ بين نتائج التطبيقين الأول والثاني للاختبارات البدنية والذكاء قيد البحث مما يشير إلي ثبات تلك الاختبارات.

## المعاملات العلمية لإستبيان الدافعية نحو التعلم .

## أ- حساب معامل الثبات لإستبيان " الدافعية نحو التعلم " قيد البحث :

تم توزيع الإستمارات الخاصة بالدافعية نحو التعلم (قيد البحث) على عينة الدراسة الإستطلاعية والبالغ عددها (٢٠) تلميذة من تلميذات المرحلة الإعدادية من مجتمع البحث وخارج العينة الأساسية وذلك لحساب معامل الثبات للإستبيان وذلك بطريقتين مختلفتين هما :-

أ- طريقة تحليل التباين ( ألفا كرونباخ ) .

ب- طريقة التجزئة النصفية ( سبيرمان براون ، جتمان ) .

وكما يتضح فى جدول (٨) .



## جدول (٨)

حساب معامل الثبات لمحاوَر إستبتيان الدافعية نحو التعلم بطريقتي  
( ألفا كرونباخ ، التجزئة النصفية لسبيرمان ، جتمان )

ن = ٢٠

م	المحاوَر	التجزئة النصفية	
		ألفا كرونباخ	سبيرمان - جتمان
١	التوجه الداخلي للهدف	٠.٧٥٨	٠.٦٧٢
٢	التوجه الخارجي للهدف	٠.٧١٩	٠.٦٩٣
٣	قيمة المهنة	٠.٦٧٤	٠.٨٢٠
٤	ضبط معتقدات التعلم	٠.٦٩٥	٠.٦٥٩
٥	فعالية الذات في التعلم والأداء	٠.٧١١	٠.٦٢٧
٦	قلق الإختبار	٠.٦٨٧	٠.٧٦٥

\* قيمة ألفا كرونباخ الكلية = ٠.٧٧٤

يتضح من جدول (٨) أن معاملات الثبات لمحاوَر الإستبتيان الخاصة بالدافعية نحو التعلم قد حققت قيم مرتفعة في جميع محاوَر الإستبتيان حيث تتراوح بطريقة ألفا كرونباخ ما بين (٠.٦٧٤ ، ٠.٧٥٨) ، وجميعها أقل من قيمة ألفا كرونباخ الكلية ، كما لوحظ تقارب متجه معاملات الثبات الخاصة بمحاوَر الإستبتيان في كل من طريقتي " سبيرمان - براون ، جتمان " حيث كانت في سبيرمان - براون ما بين (٠.٦٢٧ ، ٠.٨٢٠) وفي جتمان ما بين (٠.٦٠٧ ، ٠.٦٩٠) ، وجميعها قيم مرتفعة ، مما يدل على تمتع هذا الإستبتيان بدرجة عالية من الثبات .

ب- حساب معامل الصدق لإستبتيان " الدافعية نحو التعلم " قيد البحث :

١/ حساب صدق الإتساق الداخلي :

تم حساب الإتساق الداخلي لمحاوَر إستبتيان الدافعية نحو التعلم من خلال إيجاد العلاقة الارتباطية بين درجة كل مفردة ودرجة المحور الذي تنتمي إليه ، ثم حساب معامل الارتباط بين درجة كل محور والدرجة الكلية للإستبتيان ، وكما يتضح في الجدولين (٩) ، (١٠) .

## جدول (٩)

حساب معاملات الارتباط بين درجة كل مفردة ودرجة المحور الذي تنتمي إليه لإستبتيان

## الدافعية نحو التعلم لدى تلميذات المرحلة الإعدادية (العينة الإستطلاعية) قيد البحث

ن = ٢٠

المحور	المفردة	معامل الارتباط	المحور	المفردة	معامل الارتباط	المحور	المفردة	معامل الارتباط
الهدف الداخلي /التوجه الداخلي	١	*٠.٧٨٧	٣/ قيمة المهنة	٤	*٠.٦٢٨	٥/ فعالية الذات في التعلم والأداء	٥	*٠.٦٧٠
	١٦	*٠.٦٨٦		١٠	*٠.٥٣١		٦	*٠.٧٣٠
	٢٢	*٠.٦٨٩		١٧	*٠.٦٣١		١٢	*٠.٥٢٠
	٢٤	*٠.٧٣٨		٢٣	*٠.٦٣٤		١٥	*٠.٥٠٠
	٧	*٠.٥٢٧		٢٦	*٠.٧٧١		٢٠	*٠.٧٣٤
	١١	*٠.٥٥٣		٢٧	*٠.٥٤٤		٢١	*٠.٦٢٢
	١٣	*٠.٧٣٠		٢	*٠.٥٥٠		٢٩	*٠.٥٢٢
الهدف الخارجي /التوجه	٣٠	*٠.٥٥٠	٤/ ضبط معتقدات التعلم	٩	*٠.٥١٥	٦/ قلق الإختبار	٣١	*٠.٥٣٠
				١٨	*٠.٥٩١		٣	*٠.٦٢٠
				٢٥	*٠.٥٤٢		٨	*٠.٥٨٣
							١٤	*٠.٦٩٩
							١٩	*٠.٧٨١
				٢٨	*٠.٥٢٩			

\*\* قيمة " ر " الجدولية عند ( ١٨ ، ٠.٥ ) = ٠.٤٤٤

يتضح من جدول (٩) أنه توجد علاقة ارتباطية دالة إحصائياً عند مستوى معنوية (٠.٠٥) بين درجة كل مفردة ودرجة المحور الذي تنتمي إليه لإستبيان الدافعية نحو التعلم قيد البحث ، ويوضح جدول (١٠) العلاقة الارتباطية بين درجة كل محور والدرجة الكلية للإستبيان قيد البحث .

## جدول رقم (١٠)

حساب معاملات الارتباط بين درجة كل محور والدرجة الكلية لإستبيان الدافعية نحو التعلم

لدى تلميذات المرحلة الإعدادية (العينة الإستطلاعية) قيد البحث

ن = ٢٠

م	المحور	معامل الارتباط
١	التوجه الداخلى للهدف	*٠.٧٠١
٢	التوجه الخارجى للهدف	*٠.٧٧٢
٣	قيمة المهنة	*٠.٦٩٥
٤	ضبط معتقدات التعلم	*٠.٨٢٤
٥	فعالية الذات فى التعلم والأداء	*٠.٧٥٤
٦	قلق الإختبار	*٠.٦٢٠

\* قيمة (ر) الجدولية عند (١٨ ، ٠.٠٥) = ٠.٤٤٤

يتضح من جدول (١٠) أنه توجد علاقة إرتباطية دالة إحصائياً عند مستوى معنوية (٠.٠٥) بين درجة كل محور والدرجة الكلية لإستبيان الدافعية نحو التعلم قيد البحث ، مما يدل على أن هناك إتساق بين مفردات الإستبيان ومحاورها والدرجة الكلية لها ، وبالتالي يتمتع هذا الإستبيان بدرجة عالية من الصدق .

٢ / حساب صدق التمايز :

لإيجاد معامل الصدق لإستبيان الدافعية نحو التعلم المستخدمة قيد البحث ، قامت الباحثة بتطبيق الإستبيان على عينة الدراسة الإستطلاعية البالغ عددها (٢٠) تلميذة من تلميذات المرحلة الإعدادية من مجتمع البحث وبخلاف العينة الأساسية ، ثم قامت بحساب صدق الإستبيان بإستخدام صدق التمايز عن طريق إيجاد معنوية الفروق بين الإربعين (الأعلى والأدنى) وذلك بعد أن تم ترتيب الدرجات التى حصلت عليها التلميذات ترتيباً تنازلياً ، ثم حساب دلالة الفروق بين متوسطى الإربعين ، وكما يتضح فى جدول (١١) .

#### جدول (١١)

دلالة الفروق بين متوسطى الإربعين ( الأعلى - الأدنى ) لدرجات تلميذات العينة الإستطلاعية فى إستبيان الدافعية نحو التعلم قيد البحث

$$ن = ٢ = ١٠$$

قيمة "ت"	الإربعى الأعلى		الإربعى الأعلى		وحدة القياس	المحاور
	٢ع	٢س	١ع	١س		
**٨.٨٥٤	٠.٤٤٧	٩.٨٠٠	٠.٥٤٨	١٢.٦٠٠	درجة	التوجه الداخلى للهدف
**٣.٦٧٤	٠.٨٣٧	١١.٢٠٠	٠.٧٠٧	١٣.٠٠٠	درجة	التوجه الخارجى للهدف
**٧.٠٧١	٠.٤٤٧	١٨.٢٠٠	٠.٤٤٧	٢٠.٢٠٠	درجة	قيمة المهنة

**٤.٩٥٠	٠.٤٤٧	١١.٨٠٠	٠.٤٤٧	١٣.٢٠٠	درجة	ضبط معتقدات التعلم
**٦.٥١٧	١.٠٠٠	٢٤.٠٠٠	٠.٨٣٧	٢٧.٨٠٠	درجة	فعالية الذات فى التعلم والأداء
**٨.٠١٤	٠.٨٣٧	١٢.٨٠٠	٠.٤٤٧	١٦.٢٠٠	درجة	قلق الإختبار
**٧.٢٩٦	٣.٤٩٣	٨٧.٨٠٠	٣.٠٨٢	١٠٣.٠٠٠	درجة	الدرجة الكلية

\*\* قيمة " ت " الجدولية عند ( ٨ ، ٠.٠١ ) = ٣.٣٥٥

يتضح من جدول (١١) أنه توجد فروق دالة إحصائياً عند مستوى معنوية (٠.٠١) بين متوسطى درجات الإرباعيين (الأعلى، الأدنى) فى كل من المحاور والدرجة الكلية لإستبيان الدافعية نحو التعلم لصالح متوسط درجات الإرباعى الأعلى، مما يدل على تمتع الإستبيان بدرجة عالية من الصدق .

### جدول (١٢)

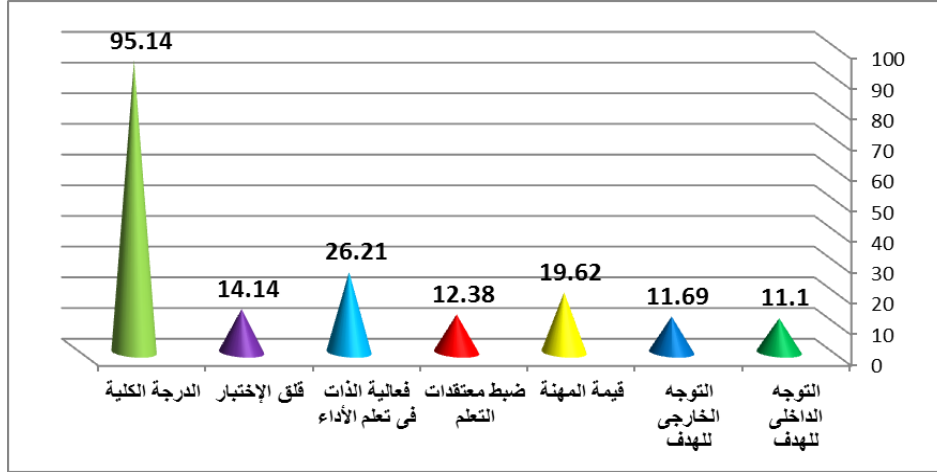
المتوسط الحسابى والوسيط والإنحراف المعيارى ومعامل الإلتواء للمحاور والدرجة الكلية لمتغير الدافعية نحو التعلم قيد البحث

ن = ٤٢

م	المحاور	وحدة القياس	المتوسط الحسابى	الوسيط	الإنحراف المعيارى	معامل الإلتواء
١	التوجه الداخلى للهدف	درجة	١١.٠٩٥	١١.٠٠٠	١.٢٦٥	٠.٤٢٠
٢	التوجه الخارجى للهدف	درجة	١١.٦٩١	١٢.٠٠٠	١.٠٢٤	٠.٠٤٤ -
٣	قيمة المهنة	درجة	١٩.٦١٩	١٩.٠٠٠	١.٦٣٧	١.٠٧٣
٤	ضبط معتقدات التعلم	درجة	١٢.٣٨١	١٢.٠٠٠	٠.٨٨٢	٠.١٧٩ -
٥	فعالية الذات فى التعلم والأداء	درجة	٢٦.٢١٤	٢٦.٠٠٠	١.٩٣٢	٠.٨٧٤
٦	قلق الإختبار	درجة	١٤.١٤٣	١٤.٠٠٠	١.٢٢١	٠.٢٢٠
٧	الدرجة الكلية	درجة	٩٥.١٤٣	٩٥.٠٠٠	٢.٤٤٥	٠.٠٥٧

يتضح من جدول (١٢) أن قيمة معامل الالتواء إنحصرت بين قيمة (٣±) فى كل من المحاور والدرجة الكلية لإستبيان الدافعية نحو التعلم، حيث إنحصرت قيمة معامل الالتواء ما بين (-١.٠٧٣، ٠.١٧٩)، مما يدل على أن مجتمع البحث يتبع توزيعاً طبيعياً في هذا المتغير قيد البحث.

ويوضح الشكل (٥) المتوسط الحسابى للمحاور والدرجة الكلية لمتغير الدافعية نحو التعلم.



شكل (٥) المتوسط الحسابي للمحاور والدرجة الكلية لمتغير الدافعية نحو التعلم قيد البحث

### جدول (١٣)

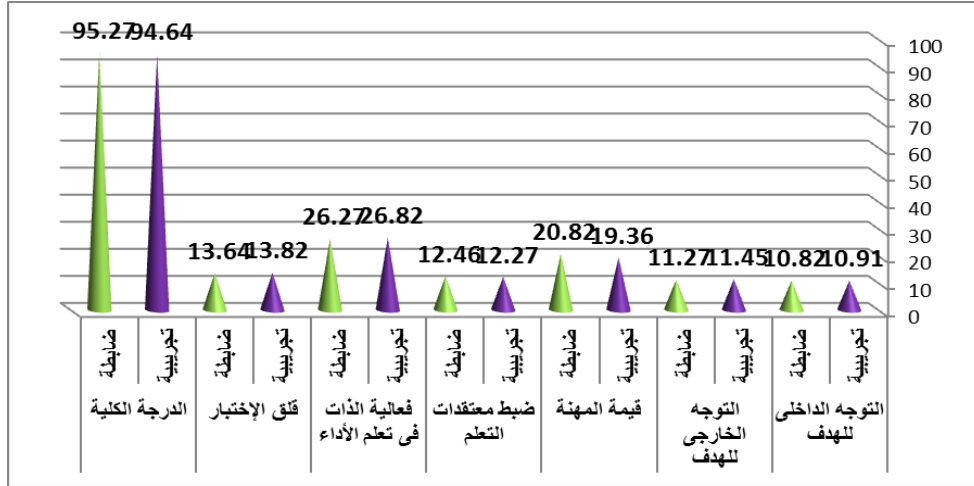
دلالة الفروق بين متوسطى درجات القياس القبلى لتلميذات المجموعتين التجريبية والضابطة فى المحاور والدرجة الكلية لمتغير الدافعية نحو التعلم قيد البحث (التكافؤ)

$$n = 1 = n = 2 = 11$$

قيمة "ت"	المجموعة الضابطة		المجموعة التجريبية		وحدة القياس	المحاور
	٢٤	٢٥	١٤	١٥		
٠.١٥٤	١.٧٧٩	١٠.٨١٨	٠.٨٣١	١٠.٩٠٩	درجة	التوجه الداخلى للهدف
٠.٣٨٢	١.٠٠٩	١١.٢٧٢	١.٢١٤	١١.٤٥٤	درجة	التوجه الخارجى للهدف
١.٧٩٦	٢.٤٤٢	٢٠.٨١٨	١.١٢٠	١٩.٣٦٤	درجة	قيمة المهنة
٠.٣٩٨	١.٢١٤	١٢.٤٥٥	٠.٩٠٥	١٢.٢٧٣	درجة	ضبط معتقدات التعلم
٠.٥٧٣	٢.٨٣٢	٢٦.٢٧٣	١.٤٠١	٢٦.٨١٨	درجة	فعالية الذات فى التعلم والأداء
٠.٤٤٧	٠.٩٢٤	١٣.٦٣٦	٠.٩٨٢	١٣.٨١٨	درجة	قلق الإختبار
٠.٥٨٨	٣.٢٥٩	٩٥.٢٧٣	١.٥٠٢	٩٤.٦٣٦	درجة	الدرجة الكلية

قيمة (ت) الجدولية عند (٢٠ ، ٠.٠٥) = ٢.٠٨٦

يتضح من جدول (١٣) وما يحققه شكل (٦) عدم وجود فروق جوهرية ذات دلالة إحصائية بين متوسطى القياس القبلى فى المحاور والدرجة الكلية لإستبانة الدافعية نحو التعلم لدى تلميذات المجموعتين التجريبية والضابطة ، مما يدل على تكافؤ المجموعتين فى هذا المتغير قيد البحث .



شكل (٦) الفروق بين متوسط القياس القبلي للمجموعتين التجريبية والضابطة في المحاور والدرجة الكلية لمتغير الدافعية نحو التعلم قيد البحث

#### القياس القبلي :

قبل إجراء القياس القبلي قامت الباحثة بتدريس وحدة تعليمية أسبوعية لأفراد عينة البحث الأساسية لكي يصل جميع أفراد العينة إلى مستوى معين يمكن الباحثة من خلاله إجراء القياس القبلي، وذلك في الفترة من ٢٠١٧/٣/١ وحتى ٢٠١٧/٣/٥، ثم قامت الباحثة بإجراء القياس القبلي لمجموعتي البحث (التجريبية - الضابطة) في معدلات النمو والمتغيرات البدنية والمهارية قيد البحث في الفترة من ٢٠١٧/٣/٧ وحتى ٢٠١٧/٣/٩.

#### تطبيق الدراسة الأساسية:

قامت الباحثة بتنفيذ الدراسة الأساسية لمدة (٦) أسابيع متصلة بواقع وحدتين تعليميتين في الأسبوع زمن الوحدة (٤٥) دقيقة ، وذلك في الفترة من ٢٠١٧/٣/١٢ وحتى ٢٠١٧/٤/٢٠، حيث تم تعليم تلميذات المجموعة الضابطة بالطريقة التقليدية ( الشرح اللفظي والنموذج العملي) مرفق (٧)، أما بالنسبة لتلميذات المجموعة التجريبية فقد اتبعت الباحثة معها التدريس باستخدام إستراتيجية التعليم المدمج مرفق (٦) ، ويتضمن البرنامج التعليمي باستخدام إستراتيجية التعليم المدمج على عرض لبعض المهارات الأساسية في التمرينات الإيقاعية ( قيد البحث) من خلال البرمجية التعليمية عن طريق الحاسب الألى والتي تمدهم بالمعلومات عن النواحي الفنية والتعليمية المرتبطة بالمهارة المعروضة وكذلك طرح اسئلة تقويمية ، ثم تقوم التلميذات بالأداء العملي لما تشاهده في البرمجية التعليمية، وقد قسمت الباحثة المحتوى الزمني للوحدة التعليمية إلى :

- مشاهدة البرمجية التعليمية (٨ق) - التهيئة والإعداد البدنى (٥ق)
- الجزء التطبيقى (٣٠ق) - الختام والتهدئة (٢ق).

#### القياس البعدى :

بعد الإنتهاء من تطبيق البرنامج المقترح قامت الباحثة بإجراء القياس البعدى للمجموعتين التجريبية والضابطة فى الفترة من ٢٣/٤/٢٠١٧ إلى ٢٦/٤/٢٠١٧ ، وذلك تحت نفس الظروف والشروط التى تم فيها القياس القبلى.

#### الأساليب الإحصائية المستخدمة:

تم جدولة البيانات واعدادها للمعالجات الاحصائية واستخدام الاساليب الاحصائية الاتية :

المتوسط الحسابى - الوسيط - الانحراف المعياري - معامل الالتواء - معامل الارتباط البسيط" بيرسون -" اختبار "ت" - تحليل التباين (ألفا كرونباخ) - التجزئة النصفية (سبيرمان - براون ، جتمان) - مُعدل التغير الحادث (%).

عرض ومناقشة النتائج :

أولاً : عرض النتائج:

جدول (١٤)

دلالة الفروق بين القياسين القبلي والبعدي للمجموعة التجريبية  
في مستوى أداء بعض مهارات التمرينات الفنية الإيقاعية

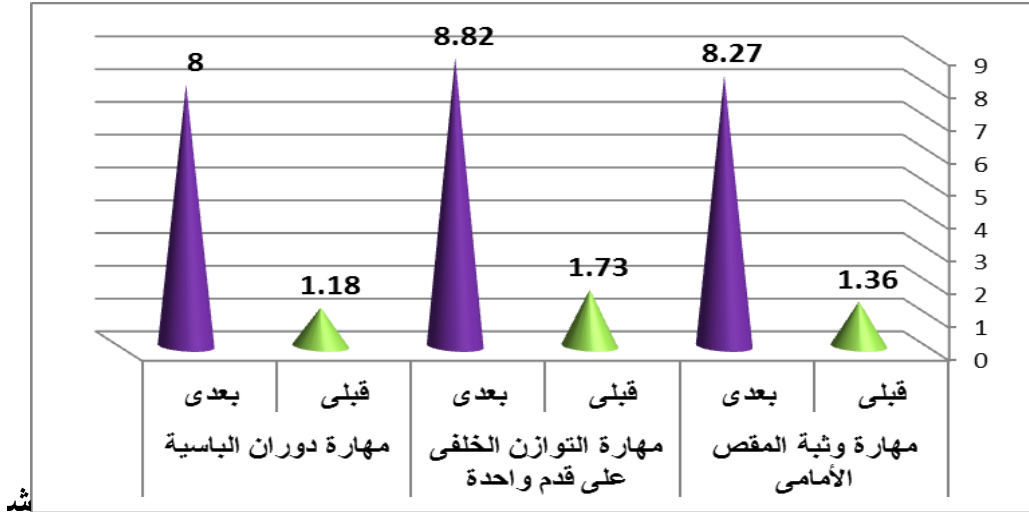
ن = ١١

قيمة "ت"	القياس البعدي		القياس القبلي		وحدة القياس	المتغيرات
	ع	م	ع	م		
* ١٨.٠٤	٠.٧٣	٨.٢٧	٠.٩٥	١.٣٦	درجة	مهارة وثبة المقص الأمامي
* ١٥.٩٧	٠.٩١	٨.٨٢	١.٠٤	١.٧٣	درجة	مهارة التوازن الخلفي على قدم واحدة
* ١٩.١٢	٠.٦٨	٨.٠٠	٠.٨٩	١.١٨	درجة	مهارة الدوران على قدم واحدة مع ثني الرجل الأخرى ( دوران الباسية)

\* دال عند مستوى ٠.٠٥

قيمة "ت" الجدولية عند مستوى ٠.٠٥ = ٢.٢٢٨

يتضح من جدول (١٤) وجود فروق دالة إحصائياً عند مستوى ٠.٠٥ بين القياسين القبلي والبعدي للمجموعة التجريبية في مستوى أداء بعض المهارات (وثبة المقص الأمامي - التوازن الخلفي على قدم واحدة - الدوران على قدم واحدة مع ثني الرجل الأخرى ( دوران الباسية) في التمرينات الفنية الإيقاعية لصالح القياس البعدي.



كل (٧) دلالة الفروق بين القياسين القبلي والبعدي للمجموعة التجريبية

في مستوى أداء بعض مهارات التمرينات الفنية الإيقاعية

جدول (١٥)



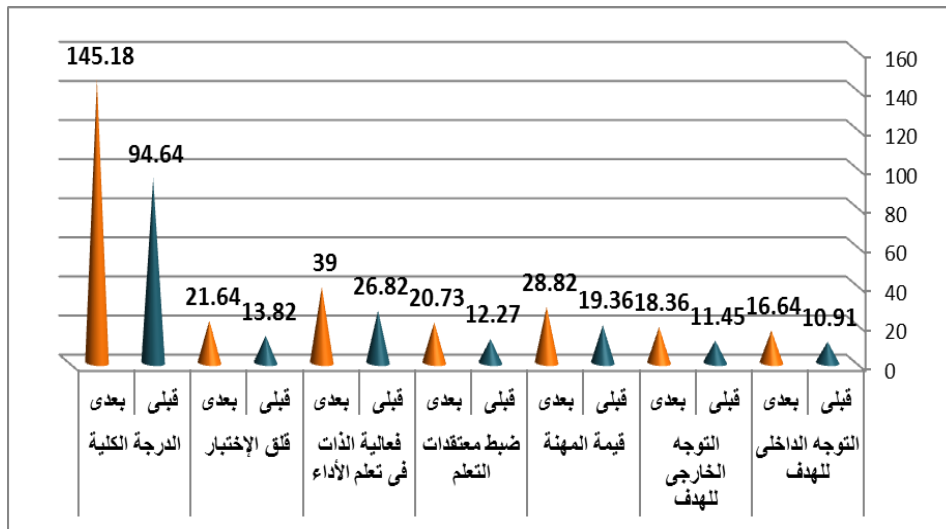
دلالة الفروق بين متوسطى درجات القياسين القبلى والبعدى لتلميذات المجموعة التجريبية فى  
المحاور والدرجة الكلية لإستبيان الدافعية نحو التعلم قيد البحث

ن = ١١

المحاور	وحدة القياس	القياس القبلى		القياس البعدى		قيمة "ت"
		س١	ع١	س٢	ع٢	
التوجه الداخلى للهدف	درجة	١٠.٩٠٩	٠.٨٣١	١٦.٦٣٦	٢.٠٦٣	**٨.٤٨٠
التوجه الخارجى للهدف	درجة	١١.٤٥٤	١.٢١٤	١٨.٣٦٤	١.٢٨٦	**١٣.٠٣٤
قيمة المهنة	درجة	١٩.٣٦٤	١.١٢٠	٢٨.٨١٨	٢.٠٨٩	**١٢.٧٢٥
ضبط معتقدات التعلم	درجة	١٢.٢٧٣	٠.٩٠٥	٢٠.٧٢٧	١.٦٧٩	**١٣.٥٦٥
فعالية الذات فى التعلم والأداء	درجة	٢٦.٨١٨	١.٤٠١	٣٩.٠٠٠	٢.٠٩٨	**١٤.٣١٧
قلق الإختبار	درجة	١٣.٨١٨	٠.٩٨٢	٢١.٦٣٦	٢.١٥٧	**١٠.١٢١
الدرجة الكلية	درجة	٩٤.٦٣٦	١.٥٠٢	١٤٥.١٨٢	٤.٠٧٠	**٣٤.٦٠٢

\*\* قيمة "ت" الجدولية عند (١٠، ٠.٠١) = ٢.١٦٩

يتضح من جدول (١٥) وما يحققه شكل (٨) أنه توجد فروق جوهرية دالة إحصائياً عند مستوى معنوية (٠.٠١) بين متوسطى القياسين القبلى والبعدى فى كل من المحاور والدرجة الكلية لإستبيان الدافعية نحو التعلم لدى تلميذات المجموعة التجريبية وذلك لصالح متوسط القياس البعدى



شكل (٨) الفروق بين متوسطى القياسين القبلى والبعدى للمجموعة التجريبية فى المحاور والدرجة الكلية لإستبيان الدافعية نحو التعلم قيد البحث

## جدول (١٦)

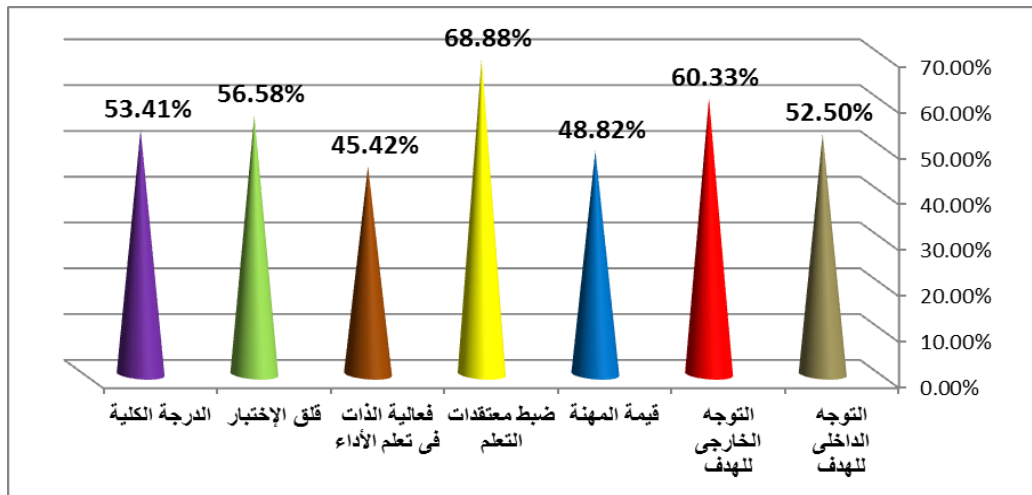
مُعدّل التغير الحادث بين متوسطى درجات القياسين القبلى والبعدى لتلميذات المجموعة التجريبية فى المحاور والدرجة الكلية لإستبيان الدافعية نحو التعلم قيد البحث

ن = ١١

المحاور	وحدة القياس	القياس القبلى	القياس البعدى	الفرق بين المتوسطين	مُعدّل التغير %
التوجه الداخلى للهدف	درجة	١٠.٩٠٩	١٦.٦٣٦	٥.٧٣	٥٢.٥٠%
التوجه الخارجى للهدف	درجة	١١.٤٥٤	١٨.٣٦٤	٦.٩١	٦٠.٣٣%
قيمة المهنة	درجة	١٩.٣٦٤	٢٨.٨١٨	٩.٤٥	٤٨.٨٢%
ضبط معتقدات التعلم	درجة	١٢.٢٧٣	٢٠.٧٢٧	٨.٤٥	٦٨.٨٨%
فعالية الذات فى التعلم والأداء	درجة	٢٦.٨١٨	٣٩.٠٠٠	١٢.١٨	٤٥.٤٢%
قلق الإختبار	درجة	١٣.٨١٨	٢١.٦٣٦	٧.٨٢	٥٦.٥٨%
الدرجة الكلية	درجة	٩٤.٦٣٦	١٤٥.١٨٢	٥٠.٥٥	٥٣.٤١%

يتضح من جدول (١٦) وما يحققه شكل (٩) أن هناك معدل تغير حادث بين متوسطى القياسين القبلى والبعدى فى كل من المحاور والدرجة الكلية لإستبيان الدافعية نحو التعلم ، وذلك لصالح متوسط القياس البعدى لدى تلميذات المجموعة التجريبية قيد البحث .

حيث كان أكبر معدل للتغير الحادث فى محور (ضبط معتقدات التعلم) بمعدل تغير يبلغ (٦٨.٨٨%) ، بينما كان أقل مُعدّل تغير حادث (٤٥.٤٢%) وذلك فى محور (فعالية الذات فى التعلم والأداء) .



شكل (٩) مُعدّل التغير الحادث بين متوسطى القياسين القبلى والبعدى للمجموعة التجريبية فى المحاور والدرجة الكلية لإستبيان الدافعية نحو التعلم قيد البحث

## جدول (١٧)

دلالة الفروق بين القياسين القبلي والبعدي للمجموعة الضابطة  
في مستوى أداء بعض مهارات التمرينات الفنية الإيقاعية

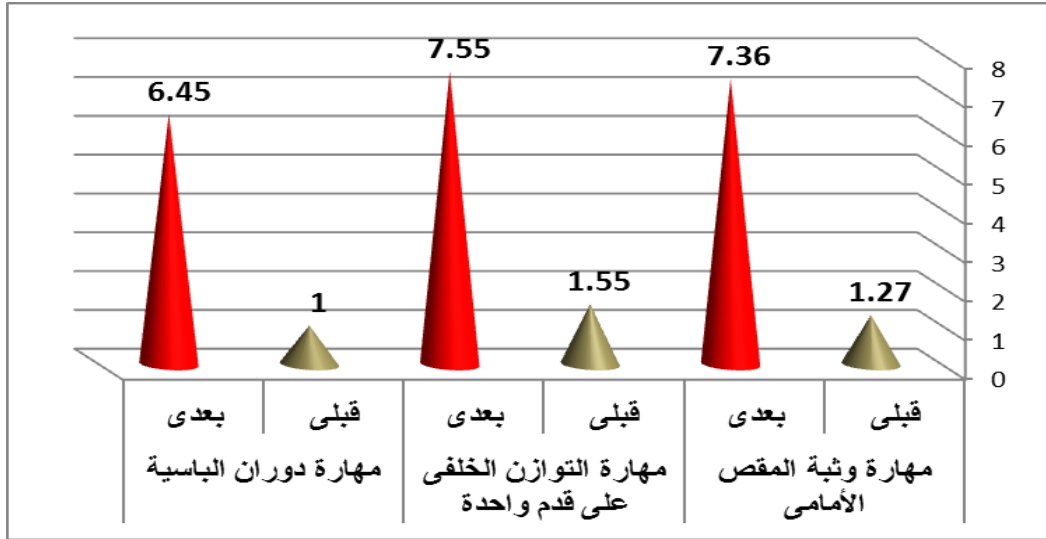
ن = ١١

قيمة "ت"	القياس البعدي		القياس القبلي		وحدة القياس	المتغيرات
	ع	م	ع	م		
*١٦.١٥	٠.٨٢	٧.٣٦	٠.٩١	١.٢٧	درجة	مهارة وثبة المقص الأمامي
*١٣.٧١	٠.٨٥	٧.٥٥	٠.٩٩	١.٥٥	درجة	مهارة التوازن الخلفي على قدم واحدة
*١٥.٢٨	٠.٧١	٦.٤٥	٠.٨٥	١.٠٠	درجة	مهارة الدوران على قدم واحدة مع ثني الرجل الأخرى (دوران الباسية)

\* دال عند مستوى ٠.٠٥

قيمة "ت" الجدولية عند مستوى ٠.٠٥ = ٢.٢٢٨

يتضح من جدول (١٧) وجود فروق دالة إحصائياً عند مستوى ٠.٠٥ بين القياسين القبلي والبعدي للمجموعة الضابطة في مستوى أداء بعض مهارات التمرينات الفنية الإيقاعية قيد البحث لصالح القياس البعدي.



شكل (١٠) دلالة الفروق بين القياسين القبلي والبعدي للمجموعة الضابطة  
في مستوى أداء بعض مهارات التمرينات الفنية الإيقاعية

## جدول (١٨)

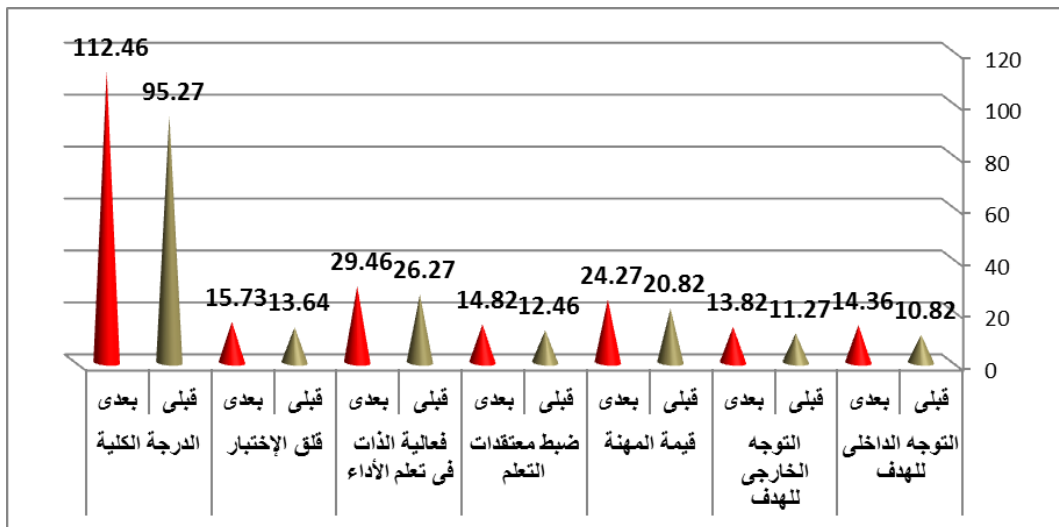
دلالة الفروق بين متوسطى درجات القياسين القبلى والبعدى لتلميذات المجموعة الضابطة فى  
المحاور والدرجة الكلية لإستبيان الدافعية نحو التعلم قيد البحث

ن = ١١

قيمة "ت"	القياس البعدى		القياس القبلى		وحدة القياس	المحاور
	٢ع	٢س	١ع	١س		
** ٥.٦٨٩	١.٥٠٢	١٤.٣٦٤	١.٧٧٩	١٠.٨١٨	درجة	التوجه الداخلى للهدف
** ٤.٦٦٧	١.٤٠١	١٣.٨١٨	١.٠٠٩	١١.٢٧٢	درجة	التوجه الخارجى للهدف
** ٣.٣٨٣	١.٣٤٨	٢٤.٢٧٣	٢.٤٤٢	٢٠.٨١٨	درجة	قيمة المهنة
** ٤.٤٨٥	١.٤٠١	١٤.٨١٨	١.٢١٤	١٢.٤٥٥	درجة	ضبط معتقدات التعلم
** ٣.١٨٧	١.٨٦٤	٢٩.٤٥٥	٢.٨٣٢	٢٦.٢٧٣	درجة	فعالية الذات فى التعلم والأداء
** ٤.٧٩٦	١.٤٨٩	١٥.٧٢٧	٠.٩٢٤	١٣.٦٣٦	درجة	قلق الإختبار
** ٨.٩٧٠	٣.٧٧٨	١١٢.٤٥٥	٣.٢٥٩	٩٥.٢٧٣	درجة	الدرجة الكلية

\*\* قيمة "ت" الجدولية عند (١٠، ٠.٠١) = ٢.١٦٩

يتضح من جدول (١٨) وما يحققه شكل (١١) أنه توجد فروق جوهرية دالة إحصائياً عند مستوى معنوية (٠.٠١) بين متوسطى القياسين القبلى والبعدى فى كل من المحاور والدرجة الكلية لإستبيان الدافعية نحو التعلم لدى تلميذات المجموعة الضابطة وذلك لصالح متوسط القياس البعدى



شكل (١١) الفروق بين متوسطى القياسين القبلى والبعدى للمجموعة الضابطة

فى المحاور والدرجة الكلية لإستبيان الدافعية نحو التعلم قيد البحث  
جدول (١٩)

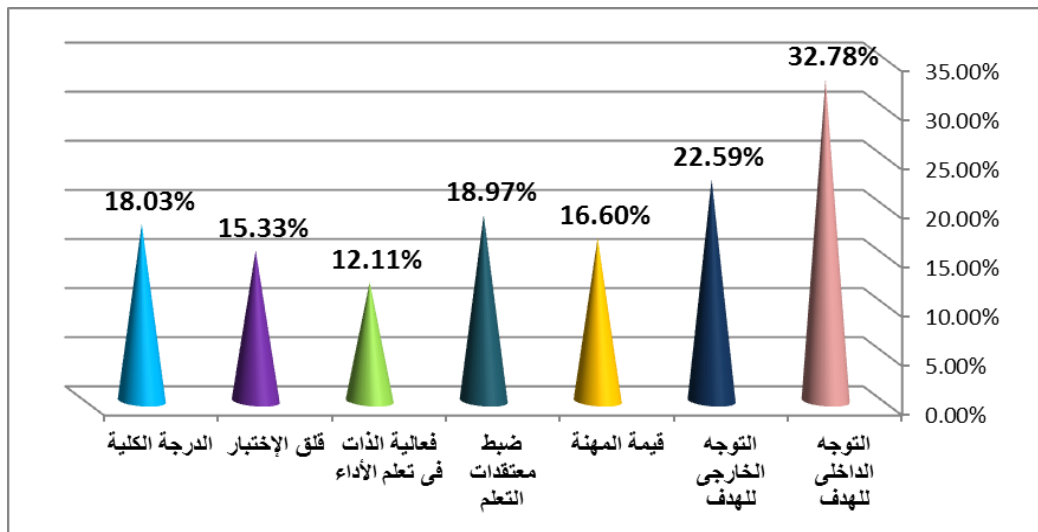
مُعدل التغير الحادث بين متوسطى درجات القياسين القبلى والبعدى لتلميذات المجموعة الضابطة  
فى المحاور والدرجة الكلية لإستبيان الدافعية نحو التعلم قيد البحث

ن = ١١

مُعدل التغير %	الفرق بين المتوسطين	القياس البعدى	القياس القبلى	وحدة القياس	المحاور
٣٢.٧٨%	٣.٥٥	١٤.٣٦٤	١٠.٨١٨	درجة	التوجه الداخلى للهدف
٢٢.٥٩%	٢.٥٥	١٣.٨١٨	١١.٢٧٢	درجة	التوجه الخارجى للهدف
١٦.٦٠%	٣.٤٦	٢٤.٢٧٣	٢٠.٨١٨	درجة	قيمة المهنة
١٨.٩٧%	٢.٣٦	١٤.٨١٨	١٢.٤٥٥	درجة	ضبط معتقدات التعلم
١٢.١١%	٣.١٨	٢٩.٤٥٥	٢٦.٢٧٣	درجة	فعالية الذات فى التعلم والأداء
١٥.٣٣%	٢.٠٩	١٥.٧٢٧	١٣.٦٣٦	درجة	قلق الإختبار
١٨.٠٣%	١٧.١٨	١١٢.٤٥٥	٩٥.٢٧٣	درجة	الدرجة الكلية

يتضح من جدول (١٩) وما يحققه شكل (١٢) أن هناك مُعدل تغير حادث بين متوسطى القياسين القبلى والبعدى فى كل من المحاور والدرجة الكلية لإستبيان الدافعية نحو التعلم ، وذلك لصالح متوسط القياس البعدى لدى تلميذات المجموعة الضابطة قيد البحث .

حيث كان أكبر مُعدل للتغير الحادث فى محور (التوجه الداخلى للهدف) بمعدل تغير يبلغ (٣٢.٧٨%) ، بينما كان أقل مُعدل تغير حادث (١٢.١١%) وذلك فى محور (فعالية الذات فى التعلم والأداء) .



شكل (١٢) مُعدل التغير الحادث بين متوسطى القياسين القبلى والبعدى للمجموعة الضابطة فى المحاور والدرجة الكلية لإستبيان الدافعية نحو التعلم قيد البحث

### جدول (٢٠)

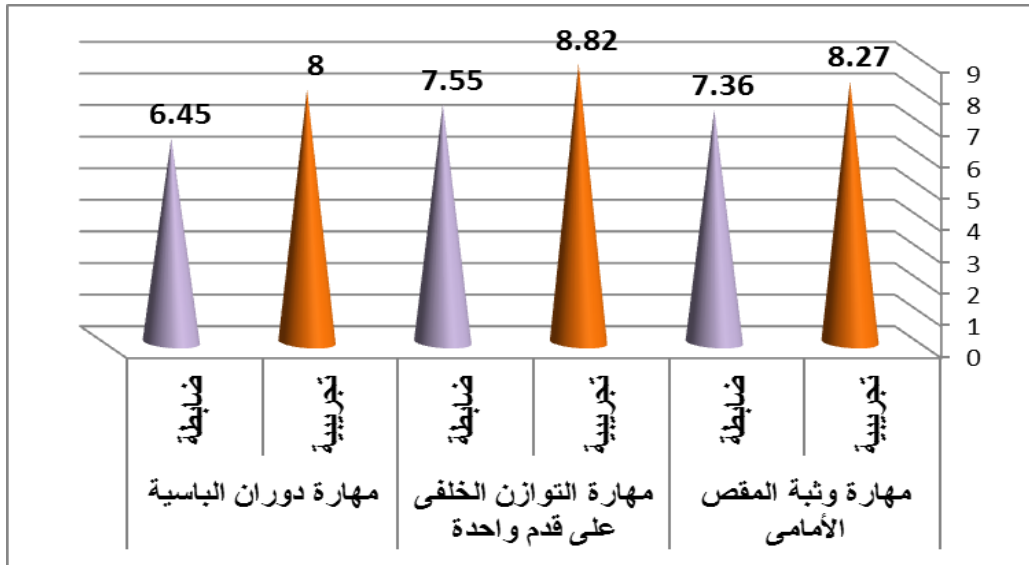
دلالة الفروق بين القياسين البعديين للمجموعتين التجريبية والضابطة فى مستوى أداء بعض مهارات التمرينات الفنية الإيقاعية

قيمة "ت"	المجموعة الضابطة ن=١١		المجموعة التجريبية ن=١١		وحدة القياس	المتغيرات
	ع	م	ع	م		
*٢.٦٢	٠.٨٢	٧.٣٦	٠.٧٣	٨.٢٧	درجة	مهارة وثبة المقص الأمامى
*٣.٢٢	٠.٨٥	٧.٥٥	٠.٩١	٨.٨٢	درجة	مهارة التوازن الخلفى على قدم واحده
*٤.٩٨	٠.٧١	٦.٤٥	٠.٦٨	٨.٠٠	درجة	مهارة الدوران على قدم واحدة مع ثنى الرجل الأخرى (دوران الباسية)

\* دال عند مستوى ٠.٠٥

قيمة "ت" الجدولية عند مستوى ٠.٠٥ = ٢.٠٦٦

يتضح من جدول (٢٠) وجود فروق دالة إحصائياً عند مستوى ٠.٠٥ بين القياسين البعديين للمجموعتين التجريبية والضابطة فى مستوى أداء بعض مهارات التمرينات الفنية الإيقاعية قيد البحث لصالح المجموعة التجريبية.



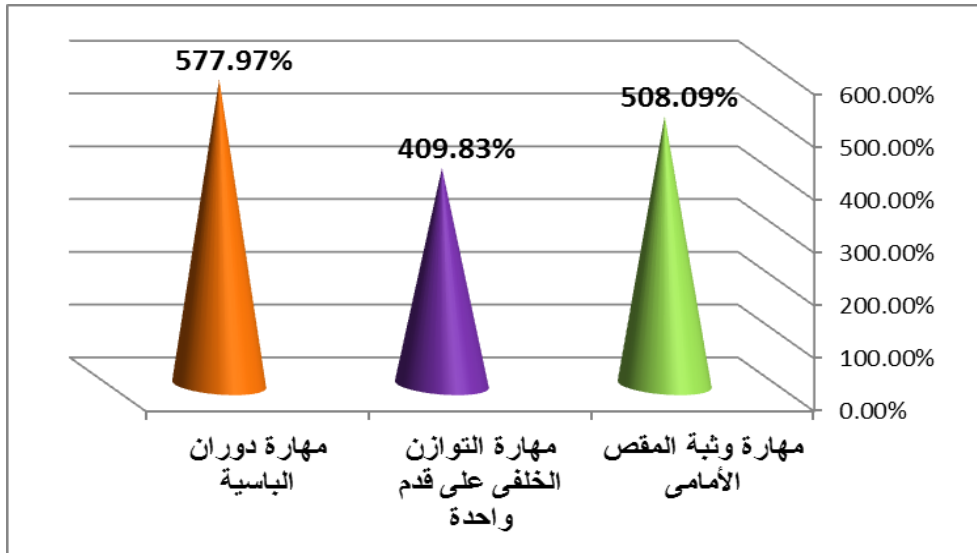
شكل (١٣) الفروق بين القياسين البعديين للمجموعتين التجريبية والضابطة

فى مستوى أداء بعض مهارات التمرينات الفنية الإيقاعية

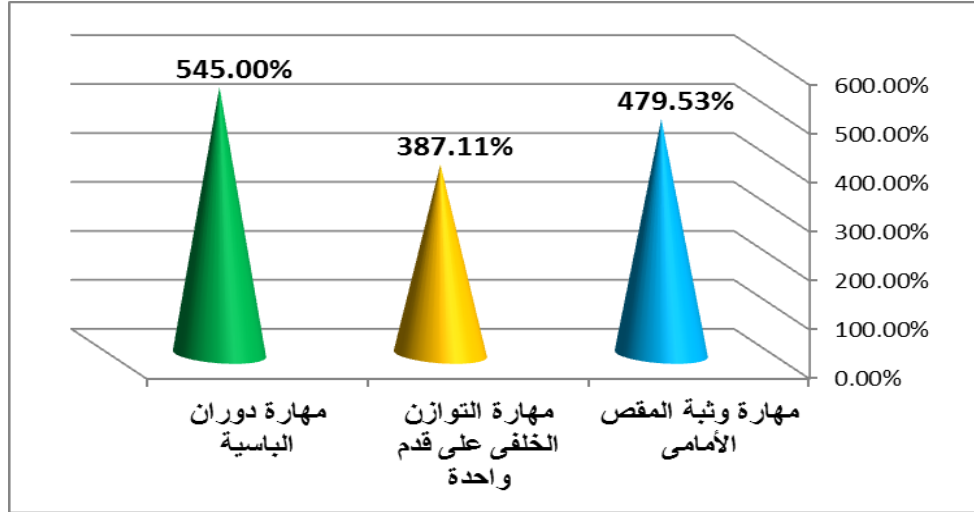
جدول (٢١)  
نسب تحسن القياس البعدي عن القبلي للمجموعتين التجريبية والضابطة  
في مستوى أداء بعض مهارات التمرينات الفنية الإيقاعية

المجموعة الضابطة ن = ١١		المجموعة التجريبية ن = ١١		المتغيرات		
نسب التحسن	بعدي	قبلي	نسب التحسن		بعدي	قبلي
%٤٧٩.٥٣	٧.٣٦	١.٢٧	%٥٠٨.٠٩	٨.٢٧	١.٣٦	مهارة وثبة المقص الأمامي
%٣٨٧.١١	٧.٥٥	١.٥٥	%٤٠٩.٨٣	٨.٨٢	١.٧٣	مهارة التوازن الخلفي على قدم واحدة
%٥٤٥.٠٠	٦.٤٥	١.٠٠	%٥٧٧.٩٧	٨.٠٠	١.١٨	مهارة الدوران على قدم واحدة مع ثني الرجل الأخرى (دوران الباسية)

يتضح من جدول (٢١) تفوق أفراد المجموعة التجريبية على أفراد المجموعة الضابطة في نسب تحسن القياس البعدي عن القبلي في مستوى أداء بعض مهارات التمرينات الفنية الإيقاعية قيد البحث.



شكل (١٤) نسب تحسن القياس البعدي عن القبلي للمجموعة التجريبية  
في مستوى أداء بعض مهارات التمرينات الفنية الإيقاعية



شكل (١٥) نسب تحسن القياس البعدى عن القبلى للمجموعة الضابطة فى مستوى أداء بعض مهارات التمرينات الفنية الإيقاعية

### جدول (٢٢)

دلالة الفروق بين متوسط درجات القياس البعدى لتلميذات المجموعتين التجريبية والضابطة فى المحاور والدرجة الكلية لإستبيان الدافعية نحو التعلم قيد البحث

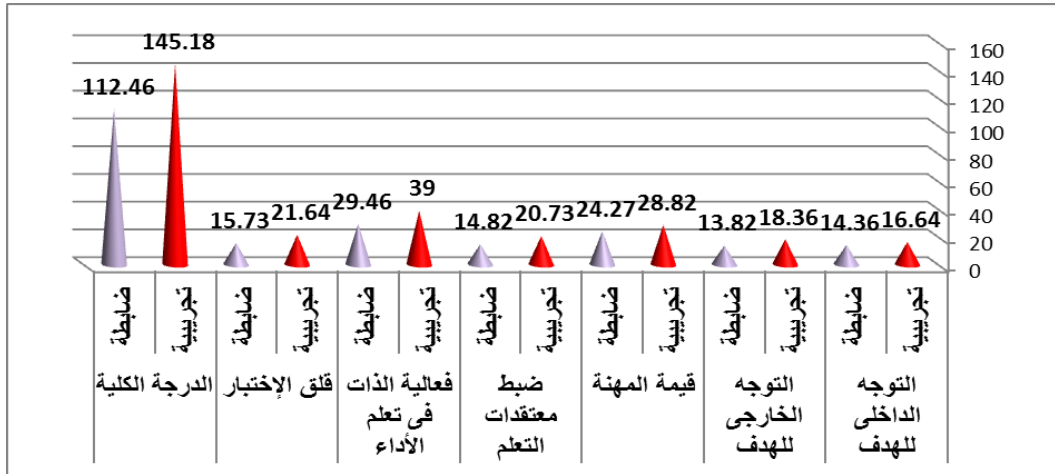
$$ن = ٢ = ١١$$

قيمة "ت"	المجموعة الضابطة		المجموعة التجريبية		وحدة القياس	المحاور
	٢ع	٢س	١ع	١س		
**٢.٩٥٤	١.٥٠٢	١٤.٣٦٤	٢.٠٦٣	١٦.٦٣٦	درجة	التوجه الداخلى للهدف
**٧.٩٢٦	١.٤٠١	١٣.٨١٨	١.٢٨٦	١٨.٣٦٤	درجة	التوجه الخارجى للهدف
**٦.٠٦٣	١.٣٤٨	٢٤.٢٧٣	٢.٠٨٩	٢٨.٨١٨	درجة	قيمة المهنة
**٨.٩٦٢	١.٤٠١	١٤.٨١٨	١.٦٧٩	٢٠.٧٢٧	درجة	ضبط معتقدات التعلم
**١١.٢٨٣	١.٨٦٤	٢٩.٤٥٥	٢.٠٩٨	٣٩.٠٠٠	درجة	فعالية الذات فى التعلم والأداء
**٧.٤٧٦	١.٤٨٩	١٥.٧٢٧	٢.١٥٧	٢١.٦٣٦	درجة	قلق الإختبار
**١٩.٥٤٧	٣.٧٧٨	١١٢.٤٥٥	٤.٠٧٠	١٤٥.١٨٢	درجة	الدرجة الكلية

قيمة (ت) الجدولية عند (٢٠ ، ٠.٠١) = ٢.٨٤٥

يتضح من جدول (٢٢) وما يحققه شكل (١٦) أنه توجد فروق جوهرية دالة إحصائياً عند مستوى (٠.٠١) بين متوسط القياس البعدى فى المحاور والدرجة الكلية لإستبيان الدافعية نحو التعلم لدى تلميذات المجموعتين التجريبية والضابطة ، وذلك لصالح متوسط القياس البعدى لتلميذات المجموعة التجريبية قيد البحث .





شكل (١٦) الفروق بين متوسط القياس البعدي للمجموعتين التجريبية والضابطة في المحاور والدرجة الكلية لإستبيان الدافعية نحو التعلم قيد البحث

### جدول (٢٣)

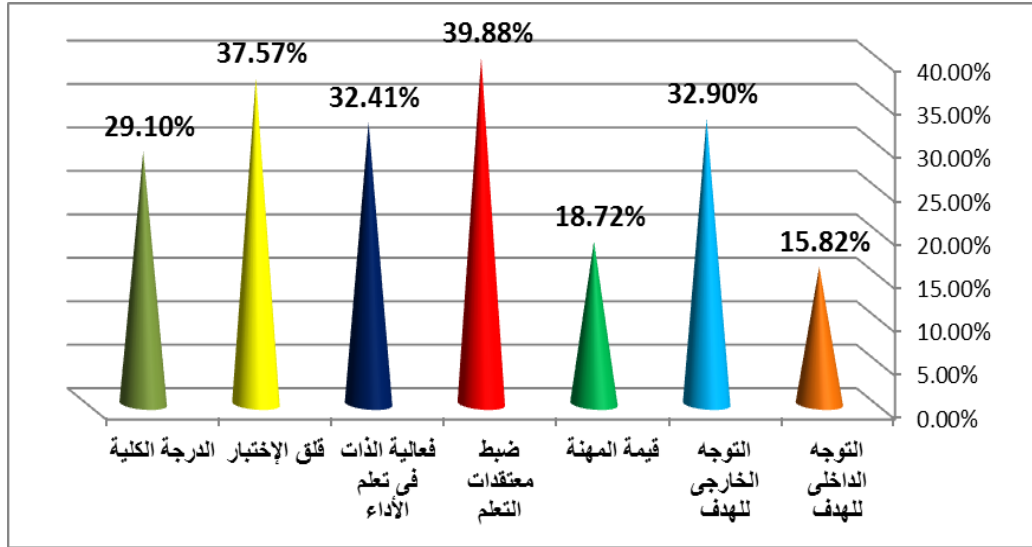
مُعدل التغير الحادث بين متوسط درجات القياس البعدي لتلميذات المجموعتين التجريبية والضابطة في المحاور والدرجة الكلية لإستبيان الدافعية نحو التعلم قيد البحث

$$ن = ٢ = ١١$$

المحاور	وحدة القياس	المجموعة التجريبية	المجموعة الضابطة	الفرق بين المتوسطين	مُعدل التغير %
التوجه الداخلي للهدف	درجة	١٦.٦٣٦	١٤.٣٦٤	٢.٢٧	١٥.٨٢%
التوجه الخارجي للهدف	درجة	١٨.٣٦٤	١٣.٨١٨	٤.٥٥	٣٢.٩٠%
قيمة المهنة	درجة	٢٨.٨١٨	٢٤.٢٧٣	٤.٥٥	١٨.٧٢%
ضبط معتقدات التعلم	درجة	٢٠.٧٢٧	١٤.٨١٨	٥.٩١	٣٩.٨٨%
فعالية الذات في التعلم والأداء	درجة	٣٩.٠٠٠	٢٩.٤٥٥	٩.٥٥	٣٢.٤١%
قلق الإختبار	درجة	٢١.٦٣٦	١٥.٧٢٧	٥.٩١	٣٧.٥٧%
الدرجة الكلية	درجة	١٤٥.١٨٢	١١٢.٤٥٥	٣٢.٧٣	٢٩.١٠%

يتضح من جدول (٢٣) وشكل (١٧) أن هناك معدل تغير حادث بين متوسط القياس البعدي في كل من المحاور والدرجة الكلية لإستبيان الدافعية نحو التعلم لدى تلميذات المجموعتين التجريبية والضابطة، وذلك لصالح متوسط القياس البعدي لتلميذات المجموعة التجريبية قيد البحث.

حيث كان أكبر معدل للتغير الحادث في محور (ضبط معتقدات التعلم) بمعدل تغير يبلغ (٣٩.٨٨%) ، بينما كان أقل معدل تغير حادث (١٥.٨٢%) وذلك في محور (التوجه الداخلي للهدف) .



شكل (١٧) مُعدل التغير الحادث بين متوسط القياس البعدي للمجموعتين التجريبيّة والضابطة في المحاور والدرجة الكلية لإستبيان الدافعية نحو التعلم قيد البحث

ثانياً : مناقشة النتائج :

مناقشة نتائج الفرض الأول :

تشير نتائج جدول (١٤) إلى وجود فروق دالة إحصائياً عند مستوى ٠.٠٥ بين القياسين القبلي والبعدي للمجموعة التجريبية في مستوى أداء بعض المهارات (وثبة المقص الأمامي - التوازن الخلفي على قدم واحدة - الدوران على قدم واحدة مع ثنى الرجل الأخرى ) دوران الباسية) في التمرينات الفنية الإيقاعية لصالح القياس البعدي.

وترجع الباحثة التحسن في مستوى أداء بعض مهارات التمرينات الفنية الإيقاعية إلى أهمية إستراتيجية التعلم المدمج والتي أدت إلى زيادة فاعلية التعلم وتحسين مخرجاته، وذلك من خلال توفير ارتباط بين حاجات المتعلمات وطريقة التعلم بما تشتمل عليه من مصادر تعليمية متنوعة ومحفزة على التعلم بطرائق مشوقة، أي بمعنى آخر أن التعلم المدمج هو منظومة تعليمية تتكامل فيها أساليب التعليم وجها لوجه ، ومستحدثات التعليم الإلكتروني والتعلم الذاتي لأحداث التفاعل اللازم بين المعلمة والتلميذات داخل المدرسة ، مما يجعلهن أكثر دافعية ورغبة للتعلم مما ينعكس إيجابياً على تحصيلهن الدراسي ، وزيادة دافعية التلميذات نحو تعلم التمرينات الفنية الإيقاعية، فالتعليم المدمج يساعد في علاج السلبيات الموجودة في كل من الطريقة التقليدية والتعليم الإلكتروني ، وتتفق هذه النتيجة مع ما أشار إليه حسن زيتون (٢٠٠٥) أن التعلم المدمج هو أحد بدائل التعليم الذي يتم فيه تعليم وتعلم درس معين أو أكثر في المقرر الدراسي من خلال أساليب التعلم الصفي المعتاد (الشرح، المناقشة، الحوار، التدريب والممارسة) وتعليم درس آخر أو أكثر بأدوات التعليم الإلكتروني (برمجيات التعليم، الفيديو، حل المشكلات)، كما يتم فيه تقويم تعلم الطلبة للدروس سواء التي تم تعليمها بأساليب التعلم الصفي أو الإلكتروني. (٥١٣٧)

كما تتفق هذه النتيجة مع نتائج دراسة كل من : هوليداي Holliday (٢٠٠٥) (٣١) ، دعاء كمال (٢٠١٢) (٦)، السيد السعيد (٢٠١٦) (٣)، رقية أحمد (٢٠١٧) (٧)، على فاعلية استخدام التعلم المدمج في تعلم وإتقان المهارات الأساسية في الرياضات الفردية والجماعية.

ويضيف وارير **Warrier** (٢٠٠٦) (٣٦) أن التعلم الإلكتروني يكون أكثر فاعلية لو دمجت بعض عناصره مع بعض عناصر التعليم التقليدي ، ويضيف بأن الدمج الصحيح بين التعليم التقليدي والتعلم الإلكتروني يعتبر أفضل من التعليم التقليدي الذي يكون وجهاً لوجه وأفضل من التعليم الإلكتروني إذا كان كل منهما منفصل عن الآخر ، والتعلم المدمج يحقق كل هذه الأشياء من أجل تطوير حاجات الإنسان، كما أنه لا بد من توافر قدر كاف من الحماس والالتزام لتحقيق النجاح في التعلم المدمج أكثر مما تحتاجه الطريقة التقليدية.

وبذلك يتحقق صحة فرض البحث الأول والذي ينص على : "توجد فروق دالة إحصائياً بين متوسطات القياسين القبلي والبعدي للمجموعة التجريبية في مستوى أداء بعض المهارات (وثبة المقص الأمامي - التوازن الخلفي على قدم واحدة - الدوران على قدم واحدة مع ثنى الرجل الأخرى ( دوران الباسية) في التمرينات الفنية الإيقاعية لصالح القياس البعدي". مناقشة نتائج الفرض الثاني :

يتضح من جدول رقم (١٥) وجود فروق دالة إحصائياً بين القياسين القبلي والبعدي للمجموعة التجريبية في أبعاد متغير الدافعية نحو التعلم ( التوجه الداخلى للهدف -التوجه الخارجى للهدف- قيمة المهنة - ضبط معتقدات التعلم - فعالية الذات فى التعلم والأداء - قلق الاختبار) لصالح القياس البعدي .

وتعزو الباحثة هذه النتيجة إلى أن استراتيجيات التعليم المدمج طريقة حديثة فى التعليم تجمع بين الطريقة التقليدية فى التعلم والاستفادة القصوى من تطبيقات تكنولوجيا المعلومات الحديثة لتصميم مواقف تعليمية تمزج بين التدريس فى المحاضرة والتدريس الإلكتروني وتتميز بالعديد من الفوائد تتمثل فى اختصار الوقت والجهد والتكلفة بالإضافة إلى إمكانية تحسين المستوى العام للتحصيل الدراسى ومساعدة المعلم والتلميذة فى توفير بيئة تعليمية جذابة ، كما تشتمل على توجهات جديدة علمية وفنية وتكنولوجية حديثة مغايرة للنظرة التقينية فى التعلم التقليدي حيث تساعد فى إزالة الشعور بالملل والرتابة التى تشعر بها التلميذة فى ظل الطريقة المعتادة وشعورها بالسعادة أثناء تعاملها مع تقنيات التعليم سواء إذا كان الاتصال مباشر أو غير مباشر وهذا ما أدى إلى زيادة الدافعية للتعلم وتحسن مستوى الأداء.

ويشير عزت عبد الحميد (١٩٩٩) (١٢) أن الدافعية للتعلم لا تتأتى إلا باستخدام مدى واسع من استراتيجيات التعلم تجعلهم أكثر اندماجا فى عملية التعلم ويستمتعون بالتعلم ويبدلون

المزيد من الجهد بل يتجاوز ذلك إلى إصدار أحكام موضوعية عن مقدرتهم على الإنجاز وارتفاع ثقتهم في مهاراتهم مما يؤدي إلى ارتفاع أدائهم في المهام الأكاديمية المختلفة .

ويتفق ذلك مع دراسات كل من حسن البائع(٢٠٠٧م) (٤)، ومشاعل عبد العزيز (٢٠٠٨م) (٢٨)، دعاء كمال (٢٠١٢م) (٦) في أن التعلم المدمج ( التعلم الإلكتروني - التعلم التقليدي) أدى إلى ايجابية واستثارة الطالبة لتعلم واستيعاب وصقل المهارات الحركية.

كما ترجع الباحثة هذه النتيجة إلى تطبيق استراتيجية التعليم المدمج على تلميذات المجموعة التجريبية وما صاحب ذلك من تفاعل وحلقات النقاش بين التلميذات بعضهم البعض وبينهم وبين الباحثة من خلال البرمجية والذي ساهم في تكوين التصور الحركي للمهارات الأساسية (قيد البحث)، وكذلك ما يضيفه من مراحل فنية ونقاط تعليمية وملاحظات هامة وأخطاء شائعة يمكن تجنبها من خلال ملاحظة ومشاهدة الأداء المثالي الصحيح للفيديو والصور التوضيحية التي تحتوي عليها البرمجية التعليمية التي تم إستخدامها ، كل ذلك ساهم في اكتساب التلميذة كل الإمكانيات التي تؤهلها للتقدم في مستوى الأداء للمهارات الأساسية (قيد البحث) وزيادة الدافعية نحو التعلم.

وبذلك يتحقق صحة فرض البحث الثاني والذي ينص على : " توجد فروق دالة إحصائياً بين القياسين القبلي والبعدي للمجموعة التجريبية في متغير زيادة الدافعية نحو التعلم ( قيد البحث ) ولصالح القياس البعدي .

#### مناقشة نتائج الفرض الثالث:

تشير نتائج جدول (١٧) إلى وجود فروق دالة إحصائياً عند مستوى ٠.٠٥ بين القياسين القبلي والبعدي للمجموعة الضابطة في مستوى أداء بعض مهارات التمرينات الفنية الإيقاعية قيد البحث لصالح القياس البعدي.

وترجع الباحثة التحسن في مستوى أداء بعض مهارات التمرينات الفنية الإيقاعية قيد البحث لدى المجموعة الضابطة إلى فاعلية المعلمة ، ودورها الهام في العملية التعليمية حيث قامت بالشرح اللفظي المبسط الشامل لكل أجزاء المهارات ، وأداء بيان عملي للمهارات قيد البحث مع تكرار التلميذات للأداء ، والتدريب عليه للإرتقاء بالمهارات الفنية الإيقاعية قيد البحث ، مما ساهم في حدوث تحسن في نتائج القياسات البعدية مقارنة بالقياسات القبلية للمجموعة الضابطة في مستوى أداء بعض مهارات التمرينات الفنية الإيقاعية قيد البحث، وتتفق هذه النتيجة

مع ما أشار إليه كل من "عفاف عبد الكريم (١٩٩٤)، محمود عبد الحليم (٢٠٠٦) أن المعلم فى هذا الأسلوب هو صانع القرار والمتحكم الرئيسى فى العملية التعليمية مما يؤكد نجاح المتعلم لأنه يحدد خط سيره خلال العملية التعليمية. (١٠٠:١٦)، (٢٤٨:٢٧)

وبذلك يتحقق صحة فرض البحث الثالث والذى ينص على: "توجد فروق دالة إحصائياً بين متوسطات القياسين القبلى والبعدي للمجموعة الضابطة فى مستوى أداء بعض المهارات (وثبة المقص الأمامى - التوازن الخلفى على قدم واحدة - الدوران على قدم واحدة مع ثنى الرجل الأخرى (دوران الباسية) فى التمرينات الفنية الإيقاعية لصالح القياس البعدى".

#### مناقشة نتائج الفرض الرابع :

ويتضح من جدول رقم (١٨) وجود فروق دالة إحصائياً بين القياسين القبلى والبعدي للمجموعة الضابطة فى إبعاد متغير الدافعية نحو التعلم (التوجه الداخلى للهدف - التوجه الخارجى للهدف - قيمة المهنة - ضبط معتقدات التعلم - فعالية الذات فى التعلم والأداء - قلق الاختبار) لصالح القياس البعدى.

وتعزو الباحثة هذه النتيجة إلى أن الطريقة التقليدية فى التدريس والمتمثلة فى الشرح اللفظى من خلال إعطاء فكرة واضحة عن كيفية الأداء الصحيح، وكذلك عمل نموذج بواسطة المعلمة أو إحدى التلميذات، ثم تأتى الممارسة والتكرار من جهة التلميذة ثم التغذية الراجعة من جانب الباحثة وتصحيح الأخطاء، وهذا يتيح للتلميذة فرصة التعلم بصورة سليمة مما يؤثر تأثيراً إيجابياً على مستوى الأداء المهارى لدى التلميذات، وكذلك تقديم المعلومات والمعارف المصاحبة عند تعلم تلك المهارات قد ساعد على تحسين مستوى التحصيل المعرفى لديهن.

كما أن تعود التلميذات على الطريقة التقليدية فى تعلم الكثير من المهارات الأساسية للأنشطة الرياضية المختلفة بالإضافة إلى تعلمهم فى شكل جماعى أثار دافعيتهم للتعلم والتنافس فيما بينهم لإبراز تفوق كل منهم على الآخر مما جعلهم يؤدون بأفضل شكل ممكن .

وبذلك تحقق صحة الفرض الرابع والذى ينص على " توجد فروق دالة إحصائياً بين القياس القبلى والبعدي للمجموعة الضابطة فى متغير زيادة الدافعية نحو التعلم ( قيد البحث ) ولصالح القياس البعدى .

#### مناقشة نتائج الفرض الخامس:

تشير نتائج جدول (٢٠) إلى وجود فروق دالة إحصائية عند مستوى ٠.٠٥ بين القياسين البعدين للمجموعتين التجريبية والضابطة في مستوى أداء بعض مهارات التمرينات الفنية الإيقاعية قيد البحث لصالح المجموعة التجريبية.

تشير نتائج جدول (٢١) إلى تفوق أفراد المجموعة التجريبية على أفراد المجموعة الضابطة في نسب تحسن القياس البعدي عن القبلي في مستوى أداء بعض مهارات التمرينات الفنية الإيقاعية قيد البحث.

وترجع الباحثة هذه النتيجة إلى فاعلية استخدام التعلم المدمج في العملية التعليمية مما أدى إلى إتقان أداء بعض مهارات التمرينات الفنية الإيقاعية قيد البحث، وذلك من خلال إحتوائه على لقطات فيديو تعليمية وصور ثابتة وغيرها مما ساهم في زيادة دافعية التلميذات لتعلم الأداء الفني للمهارات قيد البحث من خلال الخطوات التعليمية ، والتسلسل الحركي ، والتعرف على الأخطاء الشائعة وكيفية تصحيحها كل ذلك ساعد على تعلم النواحي الفنية والتعليمية الخاصة بمهارات التمرينات الفنية الإيقاعية قيد البحث، وكذلك عرض النماذج العملية وتقديم الشرح اللفظي من قبل المعلمة خلال التعلم التقليدي ، والتي ساعدت في دمج مميزات التعلم الإلكتروني والتعلم التقليدي ، بينما أكتفت المجموعة الضابطة بإتباع الطريقة المعتادة في تعلم مهارات التمرينات الفنية الإيقاعية قيد البحث، وتتفق هذه النتيجة مع ما أشار إليه كل من : **Wingard (٢٠٠٥)(٣٨)** ، **كريشمر وآخرون Kirschner, et., al. (٢٠٠٦)(٣٢)** أن التعلم المدمج عمل على زيادة التفاعل بين الطلبة بعضهم ببعض، وبين المعلم والطلبة ، وزيادة نسبة التعلم لدى الطلبة حيث أن الدمج بين التعليم الإلكتروني والتعلم باستخدام الوسائط الفائقة التي يتفاعل فيها المتعلم بالأداء والعمل، مما يجعل الطالب أكثر إيجابية ونشاطاً أثناء التعلم باستخدام الروابط بين النصوص والرسوم والسمعيات والبصريات لتقديم تعلم تفاعلي، بحيث تكون جميع العناصر المختلفة المرتبطة تتيح للمتعلم الانتقال من معلومة إلى أخرى.

كما تتفق هذه النتيجة مع نتائج دراسة كل من : **Pereira. Et.al. (٢٠٠٧)(٣٥)** ، **فاتن زكريا (٢٠١٧)(٢٠)** على فاعلية التعلم المدمج في إتقان المهارات الأساسية في الرياضات الفردية والجماعية مقارنة بالطريقة التقليدية.

وبذلك يتحقق صحة فرض البحث الخامس والذي ينص على : " توجد فروق دالة إحصائية بين متوسطات القياسات البعدية للمجموعتين التجريبية والضابطة في مستوى أداء بعض المهارات في التمرينات الفنية الإيقاعية قيد البحث لصالح المجموعة التجريبية".

## مناقشة نتائج الفرض السادس:

يتضح من جدول رقم (٢٢) وجود فروق دالة إحصائية بين القياسين البعدين للمجموعة التجريبية والضابطة في ابعاد متغير الدافعية نحو التعلم ( التوجه الداخلى للهدف - التوجه الخارجى للهدف - قيمة المهنة - ضبط معتقدات التعلم - فعالية الذات فى التعلم والأداء - قلق الاختبار ) لصالح المجموعة التجريبية.

وتعزو الباحثة تفوق المجموعة التجريبية على المجموعة الضابطة فى المتغيرات قيد البحث إلى استراتيجية التعلم المدمج وما تحتوية من تقنيات تكنولوجية أتاحت للتلميذة فرصة الوصول مباشرة بالمهارات الأساسية فى التمرينات الإيقاعية (قيد البحث) بطريقة سهلة وشيقة تجذب الانتباه وتثير الدافعية نحو التعلم بصورة جيدة، والوصول إلى أفضل مستوى ممكن ، بالإضافة إلى احتوائها على المعلومات والإرشادات التى تكون التلميذة فى حاجة إليها .

كما ترجع الباحثة هذه الفروق ونسب التقدم فى القياسات البعدية للمجموعة التجريبية التى استخدمت التعلم المدمج الذى يجمع بين التعلم الإلكتروني والتعليم التقليدى حيث يعمل على إثارة اهتمامهم وحماسهم وتشويقهم وزيادة دافعيتهم للتعليم مما يؤدي إلى بقاء اثر التعلم.

ويشير عبد الحميد شرف (٢٠٠٠م) (١٠) إلى أن استخدام تكنولوجيا التعلم المختلفة فى العملية التعليمية يمكننا من توصيل المعلومات بصورة أفضل وأسرع للمتعلم وتساعد على تثبيت الخبرات التعليمية لديه وفى نفس الوقت تزيد من فاعلية العملية التعليمية وتجعلها أكثر تشويقاً وبالتالي تحقق الأهداف التعليمية المرجوة.

ويتفق ذلك مع نتائج دراسة كل من سالى عبد اللطيف (٢٠٠٥م) (٨)، غادة يوسف (٢٠٠٦م) (١٩)، دعاء كمال (٢٠١١) (٦) والتى أشارت نتائجها إلى أن استخدام تكنولوجيا التعلم بصورها المتعددة تجذب انتباه الطالبات وتزيد من دافعيتهم للتعلم .

وبذلك تحقق صحة الفرض السادس والذى ينص على " توجد فروق دالة إحصائية بين القياسين البعدين لكل من المجموعتين التجريبية والضابطة فى متغير زيادة الدافعية نحو التعلم ( قيد البحث) فى التمرينات الإيقاعية لصالح المجموعة التجريبية .

الإستخلاصات والتوصيات :

أولاً: الإستخلاصات:



فى حدود اهداف البحث وفروضه وفى ضوء المعالجة الاحصائية للبيانات ومن خلال نتائج البحث تم استخلاص ما يلى :-

- ١- وجود فروق دالة إحصائياً بين القياس القبلى والبعدى للمجموعة التجريبية فى مستوى أداء بعض المهارات الأساسية (قيد البحث) فى التمرينات الإيقاعية ومتغير زيادة الدافعية نحو التعلم ولصالح القياس البعدى .
- ٢- وجود فروق دالة إحصائياً بين القياس القبلى والبعدى للمجموعة الضابطة فى مستوى أداء بعض المهارات الأساسية (قيد البحث) فى التمرينات الإيقاعية ومتغير زيادة الدافعية نحو التعلم ولصالح القياس البعدى .
- ٣- تفوق أفراد المجموعة التجريبية التى استخدمت التعليم المدمج ( التعليم الإلكتروني - التعليم التقليدى) على أفراد المجموعة الضابطة التى استخدمت الطريقة التقليدية ( الشرح اللفظى وأداء النموذج العملى) فى مستوى أداء بعض المهارات الأساسية (قيد البحث) فى التمرينات الإيقاعية ومتغير زيادة الدافعية نحو التعلم ولصالح القياس البعدى.
- ٤- التعلم المدمج له تأثير إيجابى فى تحسن مستوى الأداء فى التمرينات الفنية الإيقاعية وزيادة الدافعية نحو التعلم .
- ٥- ساهمت الطريقة التقليدية ( الشرح اللفظى وأداء النموذج العملى) بطريقة إيجابية فى تحسين مستوى الأداء وزيادة الدافعية نحو التعلم بنسبة أقل مقارنة بالتعلم المدمج .

#### ثانياً: التوصيات:

بناءً على ما أسفرت عنه نتائج البحث توصى الباحثة بما يلى:

- ١- ضرورة استخدام البرنامج التعليمى المقترح (التعليم المدمج) على تحسين مستوى الأداء المهارى للتمرينات الفنية الإيقاعية لتلميذات المرحلة الإعدادية الرياضية .
- ٢- ضرورة استخدام البرنامج التعليمى المقترح (التعليم المدمج) على زيادة الدافعية نحو التعلم لتلميذات المرحلة الإعدادية الرياضية .
- ٣- ضرورة وجود التعليم التقليدى (أسلوب العرض والشرح) إلى جانب التعليم الإلكتروني نظراً لما تتطلبه المهارات الحركية من تواجد فعلى لطرفى العملية التعليمية (المعلمة - التلميذة).

٤- ضرورة إجراء دراسات مشابهة بإستخدام إستراتيجية التعلم المدمج ومعرفة تأثيرها على تعلم بقية الجوانب المختلفة فى التمرينات الفنية الإيقاعية لتلميذات المدرسة الإعدادية الرياضية.

٥- الإهتمام بتوفير التدريب الملائم لمعلمى ومعلمات التربية الرياضية بالمدارس الرياضية من أجل إتقان هذا النوع من أساليب التدريس الحديثة.

٦- ضرورة توفير بنية تحتية وكوادر فنية داعمة للتعليم المدمج.

٧- نشر الوعي التكني وتشجيع التلميذات على استخدام التقنيات الحديثة في دراسة التمرينات الفنية الإيقاعية.

## المراجع

أولاً: المراجع العربية:

- ١- أحمد جابر أحمد السيد ، مبارك سعيد ناصر حمدان: التعلم الخليط وتدرّيس الدراسات الإجتماعية ، مجلة الجمعية التربوية للدراسات الإجتماعية ، كلية التربية ، جامعة عين شمس ، ٢٠٠٨ م .
- ٢- أحمد زكى صالح : إختبار الذكاء المصور ، كراسة تعليمات الإختبار ، دار النهضة العربية ، القاهرة ، ١٩٨٩ م .
- ٣- السيد السيد السعيد: "فاعلية إستخدام التعلم المدمج على بعض المهارات الأساسية لرياضة الهوكى لطلاب كلية التربية الرياضية بالمنصورة "، رسالة دكتوراه ، كلية التربية الرياضية ، جامعة المنصورة ، ٢٠١٦ م .
- ٤- حسن البائع محمد : "برنامج مقترح لتدريب المعيدّين والمدرّسين المساعدين بكلية التربية جامعة الإسكندرية على بعض استخدامات شبكة الإنترنت وفقاً لإحتياجاتهم التدريبية " ، رسالة ماجستير غير منشورة ، جامعة الإسكندرية ، ٢٠٠٧ م .
- ٥- حسن حسين زيتون: التعلم الإلكتروني، المفهوم، القضايا، التخطيط، التطبيق، التقييم ، الدار الصولتية للتربية ، الرياض ، السعودية ، ٢٠٠٥ م .
- ٦- دعاء كمال محمد: " تأثير استخدام استراتيجية التعليم المدمج على اكتساب بعض الأوضاع الأساسية فى البالية وزيادة الدافعية نحو التعلم"، المجلة العلمية للتربية البدنية وعلوم الرياضة ، العدد(٦٥) ، كلية التربية الرياضية للبنين ، جامعة حلوان ، ٢٠١٢ م .
- ٧- رقية أحمد عبد الحى: " تأثير إستخدام التعلم المدمج على تعلم بعض المهارات الحركية بدرس التربية الرياضية لدى تلاميذ المرحلة الإعدادية"، رسالة ماجستير ، كلية التربية الرياضية ، جامعة بنها ، ٢٠١٧ م .
- ٨- سالى محمد محمد عبد اللطيف : " فاعلية برنامج تعليمى مقترح باستراتيجية كيلر) تفريد التعلم) بإستخدام الهيبرميديا على تعلم بعض مهارات الهوكى لطالبات كلية التربية الرياضية"، رسالة دكتوراه غير منشورة، كلية التربية الرياضية ، جامعة طنطا، ٢٠٠٥ م .
- ٩- سامية أحمد كامل الهجرسى : مقدمة فى التمرينات الإيقاعية والجمباز الإيقاعى، كلية التربية الرياضية للبنات، القاهرة، جامعة حلوان، ٢٠٠١ م .
- ١٠- عبد الحميد شرف : تكنولوجيا التعليم فى التربية الرياضية ، مركز الكتاب للنشر ، القاهرة ، ٢٠٠٠ م .

- ١١- عبد الله إبراهيم الفقي : التعليم المدمج (التصميم - الوسائط المتعددة - التفكير الابتكاري) ، دار الثقافة ، عمان ، ٢٠١١م.
- ١٢- عزت عبد الحميد محمد حسن : " دراسة بنية الدافعية واستراتيجيات التعلم وأثرهما على التحصيل الدراسي لدى طلاب كلية التربية الرياضية جامعة الزقازيق ، بحث منشور ، مجلة كلية التربية ، العدد ٣٣ ، سبتمبر ، الزقازيق ، ١٩٩٩م.
- ١٣- عطيات محمد خطاب : التمرينات للبنات ، دار المعارف ، القاهرة ، ط٧ ، ١٩٩٢م.
- ١٤- عطيات محمد خطاب: التمرينات للبنات، ط٨، دار المعارف، القاهرة، ١٩٩٧م.
- ١٥- عطيات محمد خطاب ، ومها محمد فكرى ، وشهيرة عبد الوهاب شقير : أساسيات التمرينات والتمرينات الإيقاعية ، مركز الكتاب للنشر ، ٢٠٠٦م .
- ١٦- عفاف عبد الكريم : التدريس للتعلم فى التربية البدنية والرياضة، أساليب - إستراتيجيات - تقويم، منشأة المعارف، الإسكندرية ، ١٩٩٤م.
- ١٧- عماد عبد الرحيم الزغلول : " مبادئ علم النفس التربوى " ، ط٣، الإمارات العربية المتحدة، دار الكتاب الجامعى ، ٢٠٠٤م.
- ١٨- عنايات لبيب ، بركسان عثمان: التمرينات والجمباز الإيقاعى ،دار الحسينى للنشر، القاهرة ، ٢٠٠١م.
- ١٩- غادة محمد يوسف : " تأثير استخدام الهيرميديا على تعلم بعض مهارات البالية" ، رسالة ماجستير غير منشورة ، كلية التربية الرياضية بنات ، جامعة الزقازيق ، ٢٠٠٦م.
- ٢٠- فاتن زكريا أحمد: " تأثير إستخدام التعليم المدمج على إتقان مهارة الوثب الطويل للمرحلة الإعدادية" ، رسالة ماجستير ، كلية التربية الرياضية بنات، جامعة الزقازيق ، ٢٠١٧م.
- ٢١- فتحى أحمد ابراهيم : المبادئ والأسس العلمية للتمرينات والعروض الرياضية ، دار الوفاء للطباعة والنشر ، القاهرة .
- ٢٢- لىلى عبد العزيز زهران: الأسس العلمية والعملية للتمرينات والتمرينات الفنية، دار الفكر العربى، القاهرة، ١٩٩٧م.
- ٢٣- مجدى عزيز إبراهيم : إستراتيجيات التعليم وأساليب التعلم ، مكتبة الأنجلو المصرية ، القاهرة، ٢٠٠٤م .

- ٢٤- محمد السيد علي : تكنولوجيا التعليم والوسائل التعليمية، دار الفكر العربي، القاهرة ٢٠٠٢م.
- ٢٥- محمد صبحى حساين : التقويم والقياس فى التربية البدنية والرياضة ، ط ٤ ، دار الفكر العربى ، القاهرة ، ٢٠٠١م.
- ٢٦- محمد محمد الحامى، أمين أنور الخولى : أسس بناء برامج التربية الرياضية، دار الفكر العربى، القاهرة، ١٩٩٠م.
- ٢٧- محمود عبد الحليم عبد الكريم : ديناميكية تدريس التربية الرياضية ، مركز الكتاب للنشر، القاهرة، ٢٠٠٦م.
- ٢٨- مشاعل عبد العزيز عبد الكريم : واقع استخدام التعليم الإلكتروني فى مدارس المملكة الأهلية بمدينة الرياض " ، رسالة ماجستير غير منشورة ، كلية التربية ، المملكة العربية السعودية ، جامعة الملك سعود ، ٢٠٠٨م .
- ٢٩- ياسمين البحار، وسوزان طنطاوي : أسس تدريب الجماز الإيقاعي، كلية التربية الرياضية للبنات، جامعة الإسكندرية، الطبعة الأولى، ٢٠٠٤م.

#### ثانياً: المراجع الأجنبية:

- 30- **Fu,Pei-wen** : "The impact of skill training in traditional public speaking course and blinded learning public speaking course on communication apprehension", A thesis for the degree master ,California State University . 2006
- 31-**Holliday, D.,:** "The effects of Using Blended Learning Strategy on Academic Achievement in a Secondary Social Studies Classroom". Dissertation, Abstract International, 57(1), p162. 2005.
- 32-**Kirschner, P., Sweller, J., & Clark, R.,:** Why Minimal Guidance During Instruction Does Not Work: An Analysis of the Failure of Constructivist, Discovery, Problem-Based, Experiential, and Inquiry-Based Teaching, *Educational Psychology*, 41(2), 75–86. 2006
- 33-**Krause ,K., :**Blended Learning Strategy, Griffith University ,October – Document, No., 0016252. 2008

34-**Lee ,D.**, :Blended Learning for Employee Training Influencing Factors and Important Considerations.International Journal of Instructional Media ,35(4) ,363-364. 2008

35-**Pereira, J., Pleguezuelos, E., Meri, A., Molina, R., Ani, M., Tomas, M., Masdeu, C.**, : "Effectiveness Of Using blended learning strategies for teaching and learning human anatomy", Medical Education, 41(2), pp.,189-195. 2007

36-**Warrier,B.**,: Bringing about a blend of e-learning and traditional methods, Article in an Online edition of India's National Newspaper, Monday, May 15. 2006

37-**William J., Ryan.**,: Comparison of student performance and attitude in a lecture class student performance and attitude in telecourse and a Web-Based class 2001

38-**Wingard, R.**, :Classroom Teaching Changes in Web-Enhanced Courses: A Multi-Instructional Study,"Educause Quarterly". Nov. .<http://www.educause.edu/ir/library/pdf>. 2005