
**رؤية جمالية لإثراء ملابس السيدات
باستخدام أسلوب التطريز بالاسموكينج**

إعداد

د/ أم محمد جابر السيد محمد
استاذ مساعد بقسم تصميم الازياء
كلية التصاميم والاقتصاد المنزلي - جامعة القصيم

مجلة بحوث التربية النوعية - جامعة المنصورة
عدد (٤٤) - أكتوبر ٢٠١٦

رؤية جمالية لإثراء ملابس السيدات باستخدام أسلوب التطريز بالاسموكينج

إعداد

د/ أم محمد جابر السيد محمد *

ملخص البحث

نظراً لأهمية الملابس في حياتنا جميعاً فإنه لا بد من تطوير صناعة الملابس الجاهزة وذلك من خلال دمج صفات جديدة داخل المنتج الملبسي للوصول به إلى أعلى درجة من الجودة الممكنة بتكلفة اقتصادية بسيطة ، والتطريز اليدوي فن عالمي من أقدم الأعمال الفنية التي عرفها الإنسان، وبدأ ببداية الإنسان نفسه، حيث أن أول حياكة قامت به حواء كان لأوراق التين التي كانت أول ملابس ترتدي. ويشهد تاريخ فن التطريز اهتماماً كبيراً على مر العصور، ويتضمن التاريخ البشري على مستوى العالم إعداد لا حدود لها من القطع النسجية المطرزة .

ونظراً لأهمية التطريز اليدوي في مجال الملابس وخوفاً عليه من الاندثار نتيجة لانتشار التطريز الآلي ولما يمثله التطريز اليدوي من جمال وقيمه تراثية، حيث تتعدد وتنوع أساليب التطريز اليدوي وتختلف فيما بينها وتتوقف هذه الأساليب على عدة عوامل هامة منها النسيج المستخدم والخيوط والتصميم المراد زخرفته وكل تصميم يختلف عن الآخر في أسلوب التطريز المستخدم.

لذا اتجهت الباحثة إلى استخدام أسلوب جديد ومبتكر من أساليب التطريز اليدوي وهو التطريز بالاسموكينج لإثراء ملابس السيدات حيث يهدف البحث الي إثراء ملابس السيدات باستخدام جماليات اسلوب التطريز بالاسموكينج وتحقيق مداخل ابداعية جديدة .

مقدمة البحث :

يظهر تصميم الموضة وتنوعه وتطوره كمؤثر حضاري، من واقع خصائصها المنفردة، وتطراً فكرة التصميم عند مصمم الأزياء، وخاصة في ملابس السيدات من خلال بعض المؤثرات الجديدة مثل المراثيات الثقافية والبيئية والفنية. وفي الواقع لا يوجد ملبس واحد يمكن أن يكون مثالياً لكل الأجسام، تبعاً لاختلاف مقاييس الجسم الإنساني، وليس عملياً عمل ملبس واحد يتطابق مع هذا العدد اللانهائي من الأجسام البشرية. لذا ظهر التعدد الشكلي واللوني، والخطوط التصميمية المختلفة والمقاسات النوعية التي تلائم مختلف الأذواق. (الهام سفيان- ٢٠٠٩)

* أستاذ مساعد بقسم تصميم الأزياء كلية التصميم والاقتصاد المنزلي - جامعة القصيم

ويعد التطريز الركيزة الأساسية للكشف عن الملامح المختلفة لبقية الفنون، لما يشتمل عليه من رموز تاريخيه وزخارف تمثل مجموع العادات والتقاليد والمعتقدات الاجتماعية لدى الشعوب المختلفة. (ماجدة ماضي وآخرون - ٢٠٠٥م)

وفن التطريز عنصر له أهميته في زخرفة الأقمشة سواء أكان التطريز يدويا أو آليا لما يضيفه على القطعة الفنية من رقه وجمال ،ويعتبر فن التطريز اليدوي عاملا هاما لدعم اقتصاد كثير من الدول التي تعتبر مصدرا للدخل القومي لتصدير بعض المنتجات المطرزة إلى الخارج ،لذا يجب الاعتناء بهذا الفن والحفاظ عليه من الاندثار لما له من أهميه كبيرة، فهو يرفع من قيمة الشيء ويزيده جمالا، ولقد استخدم فن التطريز في زخرفة العديد من الملابس والقطع الفنية المكملة للملبس وكذلك استخدم في أغطية الراس والمفروشات وذلك ليزيد المنتج جمالا وقيمه فنيه.

(ثريا نصر - ٢٠٠٢م)

وعملية التطريز هي احدى المصادر الرئيسية لاعطاء تأثيرات وملامس مختلفة لسطح النسيج بواسطة اساليب التطريز التي تتنوع وتختلف اختلاف واضحا فيما بينها ومن هذه الاساليب التي تعطى هذه التأثيرات اسلوب الاسموكينج والذي يندرج منه عدة غرز وطرق للتنفيذ يستطيع المطرز من خلالها تغيير ملامس الاسطح للمنسوجات واعطاء تاثيرات مختلفة ومتنوعة وذلك يتطلب دقة في التنفيذ . (هالة سليمان - ٢٠١٣م)

وقد تعرضت الباحثة إلى الدراسات السابقة التي لها اتصال مباشر أو غير مباشر بموضوع

الدراسة الحالية وهي:

دراسة لمياء حسن على حسن (٢٠٠٢م): تهدف الدراسة إلى حصر دراسة التطريز في العصر العثماني لعمل بعض التصميمات المطرزة بأسلوب مبتكر يحمل الطابع الإسلامي، وتوصلت إلى ابتكار بعض التصميمات المقتبسة من العصر العثماني، وتوظيفها لإثراء تكنولوجيا التصميم الزخرفي والتطريز باستخدام الحاسب الآلي بنظام الكاد كمحاولة لتحقيق الأصالة وتوظيفها لإثراء التصميم الزخرفي وتكنولوجيا التطريز الآلي.

دراسة هالة سليمان السيد (٢٠٠٤م) : حيث تناولت بعض اساليب التطريز المختلفة وطرق عملها وكان من ضمنها اسلوب الاسموكينج المستخدم في ملابس الاطفال ، كما هدفت الدراسة الى وضع اعتبارات علمية وفنية يجب ان تتوافر عند اختيار اساليب التطريز المختلفة بحيث تتلائم مع المنتج والتصميم الزخرفي والتركييب النسجي للخامة .

دراسة عصمت عبد المجيد حسن (٢٠٠٧م): حيث تناولت الدراسة امكانية تصميم اقمشة تصلح للملابس السيدات بأسلوب الطباعة ، وهدفت الدراسة الى القاء الضوء على امكانية الحصول على انطباعات وتأثيرات بصرية كحلول لونية حديثة ومبتكرة تؤدي الى وجود علاقات جوارية لونية ناجحة قد تثرى الاتجاهات المعاصرة لتصميم اقمشة السيدات ، وتنمية القدرة الابداعية لدى المصمم عن طريق المحاولات المستمرة للتجريب والتطبيق واستخدام كل ما هو مبتكر وغير مألوف والذي قد يؤدي الى نتائج مذهلة وغير متوقعة .

دراسة فاطمة محمد حسن ، ايناس عبد العزيز على (٢٠٠٨م) : حيث تناولت الدراسة اسلوب الاسموكينج المستخدم في ملابس الاطفال ، كما هدفت الدراسة الى دراسة هذا الاسلوب ومدى امكانية استخدام بعض غرزه في المفروشات الخاصة بحجرة النوم .

دراسة الهام نفيس سفيان (٢٠٠٩م) : حيث تناولت الدراسة جماليات ملابس السهرة للسيدات باستخدام الخط العربي ، وهدفت الدراسة الى القاء الضوء على مفاهيم الخط العربي وقدرته التحويرية في تحقيب مفردات جزئية متراكبة يمكن استيعابها في تصميمات ملابس السهرة للسيدات ، كذلك هدفت الى الكشف عن الابعاد الفنية والتحويرية للخط العربي وامكانية توظيفها في نماذج تصميمية للملابس السهرة للسيدات .

دراسة هالة سليمان السيد (٢٠١٣م) : حيث تناولت الدراسة اسلوب الاسموكينج المستخدم في المفروشات ، كما هدفت الدراسة الى التعرف على الانواع غير التقليدية لفرز الاسموكينج ووضع القواعد والاسس لإعداد الباترونات المستخدمة لتنفيذ فرز الاسموكينج ، ودراسة التقنيات المستخدمة في تشطيب فرز الاسموكينج والخامات المستخدمة في التنفيذ .

مشكلة البحث :

تعتبر عمليات التطريز والمكملات المضافة وعمليات الطباعة الجزئية هي الوسيلة المناسبة لتحقيق قيم فنية دائمة لأزياء السيدات، وهذه الإضافات تحمل مضمونا فنياً ومعنوياً في آن واحد، فمن الممكن أن تحمل رموزاً متوارثة إضافة إلى الرموز المحلية المستوحاة من البيئة الطبيعية كأوراق الشجر والورود وسنابل القمح والريش الملون والحلزون والشمس والقواقع، وكذا الزخارف الهندسية البسيطة مثال الدوائر والمثلثات والنقاط والخطوط المتقاطعة والمتوازية والإشعاعية. وترتكز مواضع الإضافات حول الرقبة والصدر وعلى طرقي الأكمام والحافة السفلى للثوب وعلى الجانبين وأعلى الخلف، وأماكن الخياطات، وكذا المساحات المتاحة في التنورة.

ولزيادة القيمة المظهرية يتم استخدام العديد من المواد المضافة مثل الخيوط المعدنية والشرائط والسلاسل وبعض الحليات المعدنية والفصوص الملونة والخرز والترتر واللؤلؤ، بالإضافة على النسيج المنسوج (الأبليك). ولعل هذه العوامل مجتمعة بالإضافة إلى خصوصية تصميم ملابس السيدات، دفعت الباحثة إلى استخدام اسلوب جديد من اساليب التطريز اليدوي وهو التطريز بالاسموكينج وتوظيفه لإثراء جماليات ملابس السيدات باعتباره اتجاه جديد في عالم التطريز اليدوي. من هنا جاءت الدراسة بعنوان : **رؤية جمالية لإثراء ملابس السيدات باستخدام اسلوب التطريز بالاسموكينج .**

فالتطريز بالاسموكينج قيمة جمالية مضافة وابداعات فنية تتطلب الكشف عنها والإفادة منها في تحقيق مداخل ابتكارية جديدة في مجال ملابس السيدات وهذا ما تحاول الباحثة توضيحه من خلال التساؤلات التالية :

١. هل يمكن إثراء ملابس السيدات باستخدام جماليات أسلوب التطريز بالاسموكينج وتحقيق مداخل ابداعية جديدة؟

٢. ما الاسس الفنية والعلمية المتبعة عند تنفيذ اسلوب التطريز بالاسموكينج ؟
٣. ما امكانية توظيف اسلوب التطريز بالاسموكينج في تصميم ملابس للسيدات تجمع بين الجانب الجمالي والوظيفي ؟
٤. ما درجة تقبل المتخصصين للتصميمات الملبسية النسائية المقترحة والمطرزة باسلوب الاسموكينج ؟

هدف البحث :

١. اثراء ملابس السيدات باستخدام جماليات اسلوب التطريز بالاسموكينج وتحقيق مداخل ابداعية جديدة .
٢. دراسة الاسس الفنية والعلمية المتبعة عند تنفيذ اسلوب التطريز بالاسموكينج .
٣. توظيف اسلوب التطريز بالاسموكينج في تصميم ملابس للسيدات تجمع بين الجانب الجمالي والوظيفي .
٤. دراسة درجة تقبل المتخصصين للتصميمات الملبسية النسائية المقترحة والمطرزة باسلوب الاسموكينج .

أهمية البحث :

١. تنمية القدرة الابداعية لدى المصمم من خلال استخدام كل ما هو جديد وغير مألوف والذي قد يؤدي الي نتائج مذهشة وغير متوقعة .
٢. تقديم تصميمات ملبسية نسائية مجملية بأسلوب يدوي (اسلوب التطريز بالاسموكينج) تصلح للمنافسة العالمية وفتح اسواق جديدة للعمالة .
٣. المحافظة علي قيمة التطريز اليدوي من خلال الاستفادة من أسلوب التطريز بالاسموكينج في تجميل ملابس السيدات .
٤. سد متطلبات السوق المتغيرة والمستمرة في الحاجة الي تقديم كل ما هو جديد وجذاب وخاصة في مجال ملابس السيدات .
٥. البحث الحالي مدخلا جديد في دراسات تصميم الأزياء التي اعتمدت علي توظيف التطريز اليدوي باستخدام اسلوب التطريز بالاسموكينج بمعرفة امكانياته المختلفة والكشف عن مضمونه الجمالي والتعبيري في الملبس .
٦. الاستفادة من نتائج البحث في عمل دورات تدريبية تعتمد علي استخدام اسلوب التطريز بالاسموكينج لتصميم ملابس السيدات .
٧. ربط البحوث العلمية بالجامعات ومراكز البحوث بمجالات العمل التطبيقية .

مصطلحات البحث :

• التصميم والتطريز:

يعرف التطوير بأنه التحول من أشكال سابقة إلى أشكال جديدة وهو يشير إلى سلسلة من العمليات الديناميكية للتعبير الثقافي. والمقصود بالتغيير في البحث هو تجديد أساليب تنفيذ التطريز

ملابس السيدات . أما التجديد فهو التطوير نحو ما هو أجدد من سابقته أو وضع شي جديد في مجال معين . (سناء معروف - ٢٠٠٨ م)

التصميم هو ابتكار أو إبداع أشياء جميلة ونافعة للإنسان، أو هو تلك العملية الكاملة لتخطيط شكل شي ما وإنشائه بطريقة ليست مرضية من الناحية الوظيفية أو النفسية. والتصميم الجيد هو الشكل المبتكر الذي يحقق الغرض منه بمعنى أنه قد تم تنظيم أجزائه بخامات مناسبة أحسن استعمالها. يتوقف نجاح التصميم على توزيع الخطوط الأساسية، توزيع الوحدات المتنوعة المكونة للشكل العام وتنسيقها في اتزان، بالإضافة إلى ربط وتنسيق الألوان، وكذلك الشكل العام وقيمه وتحدده الصفات التي تتوافر له في جميع عناصر تكوينه من خطوط ومساحات وفراغات. (نجلاء طعيمة ٢٠١٠م)

• التطريز: "Embroidery"

اسم أعجمي اشتق من الكلمة الفارسية (طرازيدان ويقابلها في اللغة الإنجليزية Embroidery وفي اللغة الفرنسية Broderie) والفعل يطرز أي يحدث زخرفة أو حلية تطبق على هيئة مختارة من نسيج معين، والتطريز هو فن الزخرفة باستخدام الخامات المختلفة في سداء ولحمة النسيج الذي يطرز عليه.

ويعرف بأنه فن من فنون أشغال الإبرة يستعمل بهدف زخرفة الأقمشة أو الجلود أو أي خامات أخرى لإعطائها القيمة الجمالية باستخدام خيوط وخامات متنوعة بطرق تتم إما يدوياً أو آلياً. (عبير إبراهيم، منى عزت - ٢٠٠٩)

• الاسموكينج : smocking

هو السمق ويقصد به اسلوب خارجي فضفاض يرتدي لوقاية الملابس من الاتساخ ويطرز بالسمق علي شكل قرص العسل. (منيرة البعلبكي - ٢٠٠٠ م)

وهو مصطلح يطلق علي السمق الكتاني (smock-frock) الذي كان يرتديه العمال الزراعيين في اجزاء من انجلترا وويلز في القرن التاسع عشر، وهذا الثوب هو ثوب واسع فضفاض يتم تجميعه او عمل كسر فيه لكي يكون مضبوط حول الصدر بواسطة غرز تشبه قرص النحل أي علي شكل معينات متلاصقة . (هالة سليمان - ٢٠١٣م)

حدود البحث :

يقتصر البحث علي :

تنفيذ (٦) غرز من غرز التطريز باسلوب الاسموكينج ، اقتراح عدد (١٠) تصميمات ملابس السيدات للمرحلة العمرية من (٢٥ - ٣٥) سنة مزخرفة باسلوب التطريز بالاسموكينج .

الخطوات الإجرائية للبحث:

• منهج البحث:

يتبع البحث المنهج الوصفي التحليلي مع التطبيق المتمثل في توظيف أسلوب التطريز بالاسموكينج على مجموعه من ملابس السيدات .

• عينة البحث :

تكونت عينة البحث من (١٤) مفردة موزعة على السادة المتخصصين في مجال تصميم الازياء للتعرف علي ارائهم اتجاه التصميمات المقترحة .

• أدوات البحث :

استمارة استبيان لقياس اراء المتخصصين تجاه التصميمات المقترحة ملحق رقم (١)

الإطار التطبيقي:

ويتم ذلك من خلال الآتي:

- عمل عينات مختلفة منفذه باستخدام أسلوب التطريز بالاسموكينج .
- اقتراح مجموعة من التصميمات لملايس السيدات مزخرفة باسلوب التطريز بالاسموكينج .
- عمل استمارة استبيان لتقييم التصميمات المقترحة من قبل المتخصصين .

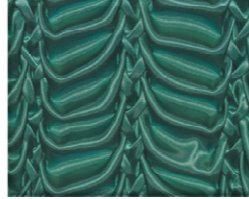
الدراسة العملية:

بغرض التحقق من فروض الدراسة والمتمثلة في تساؤلات البحث والوصول إلى أهدافها تم تنفيذ (٦) عينات باستخدام غرز التطريز بالاسموكينج وتوظيفها علي عدد (١٠) تصميمات لملايس السيدات ، وفيما يلي عرض لهذه العينات المنفذة والتصميمات المقترحة :

الغرز المستخدمة :



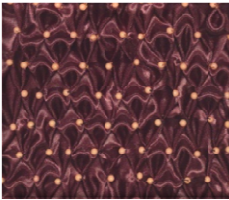
غرزة المستطيل



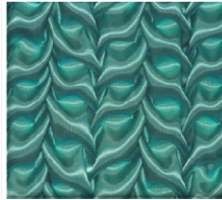
غرزة الضفيرة



غرزة الموجة



غرزة الزهرة الثنائية




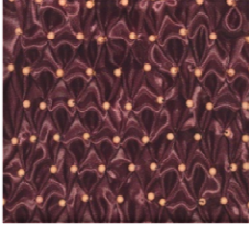
غرزة ورقة الشجر



غرزة زهرة الياسمين الرباعية

التصميمات المقترحة :

تصميم رقم (١)

فستان	الموديل	
بني	اللون	
ستان - حرير	الخامة	
غرزة الزهرة الثنائية	الغرزة المستخدمة	
		
الفترة المسائية	الفترة المقترحة	

تصميم رقم (٢)

فستان	الموديل	
بنفسجي	اللون	
ستان - حرير	الخامة	
غرزة زهرة الياسمين الرباعية	الغرزة المستخدمة	
		
الفترة المسائية	الفترة المقترحة	

تصميم رقم (٣)

فستان	الموديل	
بنفسجي فاتح - فوشيا	اللون	
قطيفة	الخامة	
غرزة الموجة	الغرزة المستخدمة	
		
الفترة المسائية	الفترة المقترحة	


تصميم رقم (٤)

فستان	الموديل	
اصفر غامق	اللون	
ستان - حرير	الخامة	
غرزة المستطيل	الغرزة المستخدمة	
		
الفترة المسائية	الفترة المقترحة	


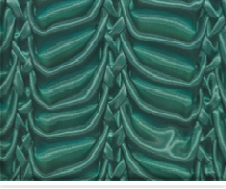
تصميم رقم (٥)

الموديل	فستان	
اللون	بترولتي	
الخامة	قطيفة	
الغرز المستخدمة	غرزة ورقة الشجر	
الفترة المقترحة	الفترة المسائية	

تصميم رقم (٦)

الموديل	تونيك	
اللون	بنفسجي	
الخامة	كتان - حرير	
الغرز المستخدمة	غرزة الموجة	
الفترة المقترحة	الفترة المسائية	

تصميم رقم (٧)

فستان	الموديل	
ازرق	اللون	
قطيفة	الخامة	
غرزة الضفيرة	الغرزة المستخدمة	
		
الفترة المسائية	الفترة المقترحة	



تصميم رقم (٨)

فستان	الموديل	
اخضر - بنى	اللون	
ستان - حرير	الخامة	
غرزة الزهرة الرباعية	الغرزة المستخدمة	
		
الفترة المسائية	الفترة المقترحة	

تصميم رقم (٩)

فستان	الموديل	
بنفسجي	اللون	
قطيفة	الخامة	
غرزة الضفيرة	الغرزة المستخدمة	
		
الفترة المسائية	الفترة المقترحة	

تصميم رقم (١٠)

فستان	الموديل	
بنى - بيج	اللون	
كتان - حرير	الخامة	
غرزة الموجة	الغرزة المستخدمة	
		
الفترة المسائية	الفترة المقترحة	

مقياس تقييم الملائمة:

بعد الاطلاع على الدراسات السابقة في مجال التطريز والملابس تم تصميم مقياس تقييم احتوى في صورته الأولى على (١٤) فقرة تم توزيعها على (محورين) حيث تم التأكد من صدقه وثباته.

وصف استمارة الاستبيان:

تشتمل استمارة الاستبيان على (١٤) عبارة وهي عناصر التقييم التي تتكون من محورين وهي محور اسس وعناصر التصميم ويتكون من عبارتين تشتمل علي مجموعة من النقاط ، ومحور

التطريز بالاسموكينج كمصدر زخرفي في التصميمات المقترحة ويتكون من (١٢) عبارة، ويشتمل الاستبيان على ١٠ تصميمات مقترحة .

حساب المعاملات العلمية لإستمارة التقييم قيد البحث :

١/ حساب ثبات إستمارة التقييم للتصميمات الخاصة بالبحث :

تم حساب ثبات إستمارة تقييم التصميمات الخاصة بالبحث بطريقتين مختلفتين هما :-
 أ - طريقة تحليل التباين (ألفا كرونباخ) . ب- طريقة التجزئة النصفية (سبيرمان - براون ، جتمان) .

كما يتضح في جدول (١) .

جدول (١)

حساب معامل الثبات لاستمارة تقييم التصميمات الخاصة بالبحث بطريقتي

(ألفا كرونباخ ، التجزئة النصفية لسبيرمان - براون ، جتمان) ن = ٨

المحور	العبارة	ألفا كرونباخ		المحور	العبارة	التجزئة النصفية		المحور	العبارة
		سبيرمان-براون	جتمان			سبيرمان-براون	جتمان		
أسس وعناصر التصميم	١	٠,٩٦٩	٠,٩١١	التطريز بالاسموكينج كمصدر زخرفي	٣	٠,٩٢٨	٠,٩١١	التجزئة النصفية	١
	٢	٠,٩٦٧	٠,٩٠٩		٤	٠,٩٣٠	٠,٩٠٩		٢
	٣	٠,٩٧٢	٠,٩٢٤		٥	٠,٩٢٤	٠,٩٢٤		٣
	٤	٠,٩٦٥	٠,٨٥٦		٦	٠,٨٥٦	٠,٧٩٢		٤
	٥	٠,٩٦٩	٠,٩٦٥		٧	٠,٩٦٥	٠,٩٦٥		٥
	٦	٠,٩٧٠	٠,٩٤٢		٨	٠,٩٤٢	٠,٩٤٢		٦
	٧	٠,٩٦٥	٠,٨٨٩		٩	٠,٨٨٩	٠,٨٨٩		٧
	٨	٠,٩٦٧	٠,٩٨٨		١٠	٠,٩٨٨	٠,٩٨٨		٨
	٩	٠,٩٧٦	٠,٥٦٥		١١	٠,٥٦٥	٠,٩٩٧		٩
	١٠	٠,٩٧٥	٠,٥٩٥		١٢	٠,٥٩٥	٠,٩٩٧		١٠
	١١	٠,٩٧٥	٠,٩٩٧						
	١٢	٠,٩٧٥	٠,٩٩٧						

* قيمة ألفا كرونباخ الجدولية = ٠,٩٧٩

يتضح من جدول (١) أن معاملات الثبات الخاصة بإستمارة تقييم التصميمات الخاصة بالبحث بطريقة ألفا كرونباخ تراوحت ما بين (٠,٩٦٥ ، ٠,٩٧٧) ، كما لوحظ تقارب متجه معاملات الثبات الخاصة بعبارات الإستمارة في كل من طريقتي " سبيرمان - براون ، جتمان " حيث تراوحت في سبيرمان - براون ما بين (٠,٦٠١ ، ٠,٩٩٨) وفي جتمان ما بين (٠,٥٠٠ ، ٠,٩٨٨) وجميعها قيم مرتفعة . وبمقارنة قيم ألفا كرونباخ المحسوبة بالقيمة المحسوبة نجد أن جميع القيم المحسوبة كانت أقل من القيمة الجدولية ، مما يدل على تمتع هذه الإستمارة كأداة للتقييم بقدر مرتفع من الثبات.

٢/ حساب صدق إستمارة تقييم التصميمات الخاصة بالبحث (الإتساق الداخلي) :

لإيجاد معامل الصدق قامت الباحثة بعرض إستمارة تقييم التصميمات قيد البحث على عينة الدراسة الاستطلاعية البالغ عددها (٨) من الخبراء ، ثم قامت بعد ذلك بحساب الإتساق الداخلي للإستمارة وذلك بحساب معاملات الإرتباط بين درجة كل عبارة والدرجة الكلية للمحور الذى تنتمى إليه العبارة ، ثم حساب معاملات الإرتباط بين درجة كل محور والدرجة الكلية للإستمارة كما يتضح فى الجدولين (٢) ، (٣) .

جدول (٢)

معامل الإرتباط بين درجة كل عبارة والدرجة الكلية للمحور الذى تنتمى إليه

المحور	رقم العبارة	معامل الإرتباط	المحور	رقم العبارة	معامل الإرتباط
أسس وعناصر التصميم	١	**٠,٩٥٨	التطريز بالأسموكينج كمصدر زخرفى	٣	**٠,٩٦١
	٢	**٠,٩٥٤		٤	**٠,٩٧٩
	٣	*٠,٦٨٠		٥	**٠,٩٩٦
	٤	**٠,٩٧٧		٦	*٠,٦٥١
	٥	**٠,٩٣٨		٧	**٠,٩٩٦
	٦	**٠,٩٢٢		٨	**٠,٩٨٥
	٧	**٠,٩٨٦		٩	**٠,٩٩٤
	٨	**٠,٩٥٧		١٠	**٠,٩٨٠
	١	**٠,٩٩٥		١١	**٠,٩٨١
	٢	**٠,٩٩٤		١٢	**٠,٩٦١

** دال عند مستوى معنوية (٠.٠١) * دال عند مستوى معنوية (٠.٠٥)

يتضح من جدول (٢) أنه توجد علاقة إرتباطية دالة إحصائياً عند مستوى معنوية (٠.٠١) بين درجة كل عبارة والدرجة الكلية للمحور الذى تنتمى إليه ، بإستثناء العبارتين (٣) من المحور الأول ، (٦) من المحور الثانى حيث كانت العلاقة الإرتباطية دالة إحصائياً عند مستوى معنوية (٠.٠٥) .

جدول (٣)

معامل الإرتباط بن درجة كل محور والدرجة الكلية لاستمارة تقييم التصميمات الخاصة بالبحث

(الاتساق الداخلي)

م	محورى استمارة تقييم التصميمات	معامل الإرتباط
١	أسس وعناصر التصميم	**٠,٩٨٥
٢	التطريز بالأسموكينج كمصدر زخرفى	**٠,٩٩٧

** دال عند مستوى معنوية (٠.٠١)

يتضح من جدول (٣) أنه توجد علاقة إرتباطية دالة إحصائياً عند مستوى معنوية (٠,٠١) بين درجة كل محور من محوري استمارة التقييم الخاصة بالتصميمات المقترحة بالبحث والدرجة الكلية للاستمارة ، مما يدل على تمتع هذه الاستمارة كأداة لتقييم التصميمات الخاصة بالبحث بدرجة عالية من الصدق .

الأساليب الإحصائية المستخدمة :

- تحليل التباين (ألفا كرونباخ) .
- التجزئة النصفية (سبيرمان براون ، جتمان) .
- معامل الإرتباط البسيط " بيرسون " .
- المتوسط الحسابى .
- الإنحراف المعياري .
- النسبة المئوية % .
- تحليل التباين أحادى الإتجاه (ANOVA) .
- أقل فرق معنوى (L.S.D) .

النتائج ومناقشتها :

وفيما يلي عرض للنتائج المتعلقة بالتصميمات المنفذة حيث تم تنفيذ (٦) عينات مطرزه على قماش بأسلوب التطريز بالاسموكينج وتوظيفها علي (١٠) تصميمات ملابس السيدات تصلح للمرحلة العمرية من سن (٢٥ - ٣٥) وذلك بغرض الوصول إلى أفضل التصميمات التي تصلح لتلك المرحلة.

جدول (٤) جدول التصميمات لكل محور من المحاور المقترحة حسب معامل الاتفاق لأراء المحكمين

رقم التصميم	تقييم المحور الأول	تقييم المحور الثانى
التصميم رقم (١)	٣٣٦	٥٠٤
التصميم رقم (٢)	٢٩١	٤٤٢
التصميم رقم (٣)	٢٢٤	٣٣٦
التصميم رقم (٤)	٣٢٠	٤٩٠
التصميم رقم (٥)	٢٨٨	٤٢٢
التصميم رقم (٦)	٢٨٨	٤٢٢
التصميم رقم (٧)	٢٩١	٤٤٢
التصميم رقم (٨)	٣٠٤	٤٥٦
التصميم رقم (٩)	٣١١	٤٦٥
التصميم رقم (١٠)	٣٠٤	٤٥٠

جدول (٥)

تقييم التصميمات المقترحة للمنتجات حسب معاملات الاتفاق

النسبة المئوية	التقدير
من ١٠٠٪ إلى ٩٠٪	ممتاز
٩٠٪ إلى ٨٠٪	جيد جداً
٨٠٪ إلى ٧٠٪	جيد
٧٠٪ إلى ٦٠٪	متوسط
أقل من ٦٠٪	ضعيف

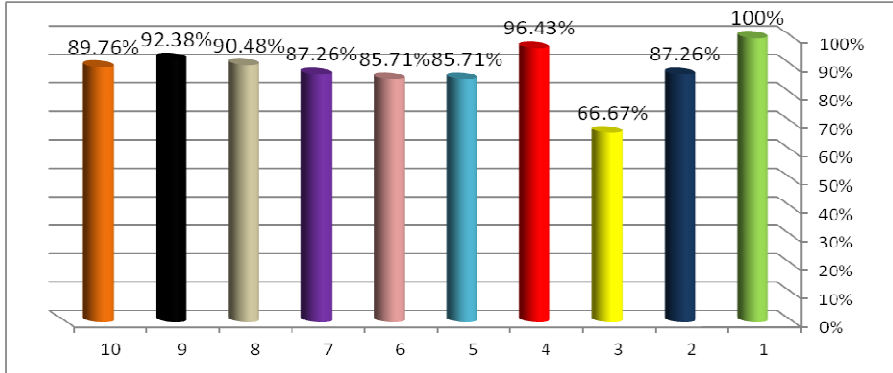
يتضح من جدول (٥) ما يلي :-

- إذا كانت النسبة من (٩٠٪ : ١٠٠٪) يكون التقدير ممتاز .
- إذا كانت النسبة من (٨٠٪ - أقل من ٩٠٪) يكون التقدير جيد جداً .
- إذا كانت النسبة من (٧٠٪ - أقل من ٨٠٪) يكون التقدير جيد .
- إذا كانت النسبة من (٦٠٪ - أقل من ٧٠٪) يكون التقدير متوسط .
- إذا كانت النسبة من (أقل من ٦٠٪) يكون التقدير ضعيف .

جدول (٦)

التقديرات الكلية للتصميمات

الترتيب	التقدير	النسبة %	الدرجة الكلية للتقييم	رقم التصميم
الأول	ممتاز	١٠٠٪	٨٤٠	التصميم رقم (١)
السادس	جيد جداً	٨٧,٢٦٪	٧٣٣	التصميم رقم (٢)
العاشر	متوسط	٦٦,٦٧٪	٥٦٠	التصميم رقم (٣)
الثاني	ممتاز	٩٦,٤٣٪	٨١٠	التصميم رقم (٤)
الثامن	جيد جداً	٨٥,٧١٪	٧٢٠	التصميم رقم (٥)
الثامن مكرر	جيد جداً	٨٥,٧١٪	٧٢٠	التصميم رقم (٦)
السادس مكرر	جيد جداً	٨٧,٢٦٪	٧٣٣	التصميم رقم (٧)
الرابع	ممتاز	٩٠,٤٨٪	٧٦٠	التصميم رقم (٨)
الثالث	ممتاز	٩٢,٣٨٪	٧٧٦	التصميم رقم (٩)
الخامس	جيد جداً	٨٩,٧٦٪	٧٥٤	التصميم رقم (١٠)



شكل (١)

التقديرات الكلية للتصميمات

يتضح من جدول (٦) وشكل (١) ما يلي :

- حصلت التصميمات (١، ٤، ٨، ٩) على تقدير "ممتاز" .
 - حصلت التصميمات (٢، ٥، ٦، ٧، ١٠) على تقدير " جيد جداً " .
 - حصل التصميم (٣) على تقدير " متوسط " .
 - لم تحصل أى من التصميمات على تقدير " جيد " .
 - لم تحصل أى من التصميمات على تقدير " مقبول " .
 - لم تحصل أى من التصميمات على تقدير " ضعيف " .
- وكما يتضح فى جدول (٧)

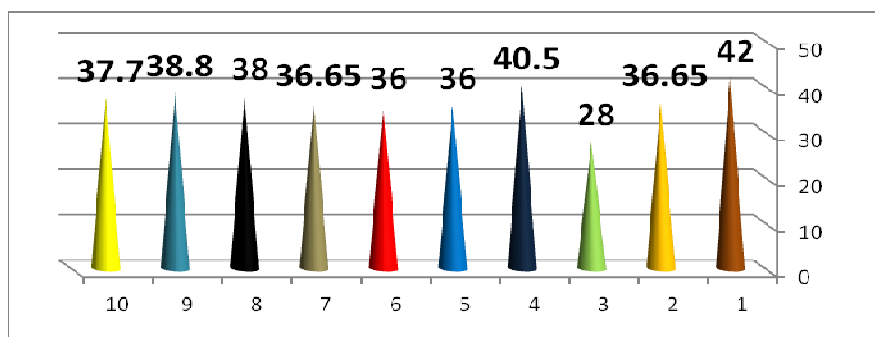
جدول (٧)

التقديرات الكلية التي حصلت عليها التصميمات قيد البحث

العدد	التصميمات	التقديرات
٤	٩ / ٨ / ٤ / ١	ممتاز
٥	١٠ / ٧ / ٦ / ٥ / ٢	جيد جداً
-	-	جيد
١	٣	متوسط
-	-	مقبول
-	-	ضعيف
١٥	الإجمالي	

جدول (٨) المتوسط الحسابي والانحراف المعياري والدرجة الكلية وترتيب التصميمات وتقديرها طبقاً لاستجابات السادة المحكمين

رقم التصميم	الدرجة الكلية	المتوسط الحسابي	الانحراف المعياري	النسبة المئوية	التقدير	الترتيب
التصميم رقم (١)	٨٤٠	٤٢,٠٠٠	٠,٠٠٠	٪١٠٠	ممتاز	الأول
التصميم رقم (٢)	٧٣٣	٣٦,٦٥٠	٠,٦٧١	٪٨٧,٢٦	جيد جداً	السادس
التصميم رقم (٣)	٥٦٠	٢٨,٠٠٠	٠,٠٠٠	٪٦٦,٦٧	متوسط	العاشر
التصميم رقم (٤)	٨١٠	٤٠,٥٠٠	٠,٦٠٧	٪٩٦,٤٣	ممتاز	الثاني
التصميم رقم (٥)	٧٢٠	٣٦,٠٠٠	٠,٠٠٠	٪٨٥,٧١	جيد جداً	الثامن
التصميم رقم (٦)	٧٢٠	٣٦,٠٠٠	٠,٠٠٠	٪٨٥,٧١	جيد جداً	الثامن مكرر
التصميم رقم (٧)	٧٣٣	٣٦,٦٥٠	٠,٦٧١	٪٨٧,٢٦	جيد جداً	السادس مكرر
التصميم رقم (٨)	٧٦٠	٣٨,٠٠٠	٠,٠٠٠	٪٩٠,٤٨	ممتاز	الرابع
التصميم رقم (٩)	٧٧٦	٣٨,٨٠٠	٠,٤١٠	٪٩٢,٣٨	ممتاز	الثالث
التصميم رقم (١٠)	٧٥٤	٣٧,٧٠٠	٠,٥٧١	٪٨٩,٧٦	جيد جداً	الخامس



شكل (٢) المتوسط الحسابي للتقديرات الكلية للتصميمات قيد البحث

يتضح من جدول (٨) وشكل (٢) ما يلي :

أن التصميمات (١ / ٤ / ٨ / ٩) قد حازت على تقدير (ممتاز) وبنسب مئوية تتراوح ما بين (٩٠,٤٨ ٪ - ١٠٠ ٪) لذلك قامت الباحثة بتنفيذ هذه التصميمات الأربعة . كما تم ترتيب هذه التصميمات حسب النسبة المئوية كما يتضح في الجدول التالي

جدول (٩) ترتيب التصميمات المنفذة قيد البحث وفقاً للنسبة المئوية

م	التصميم	النسبة المئوية	الترتيب
١	الأول	٪ ١٠٠	الأول
٢	الرابع	٪ ٩٦,٤٢	الثاني
٣	التاسع	٪ ٩٢,٢٨	الثالث
٤	الثامن	٪ ٩٠,٤٨	الرابع

جدول (١٠) التقييم الكلي للمحور الأول (أسس وعناصر التصميم) للتصميمات المنفذة تحت الدراسة

التصميم رقم (٨)	التصميم رقم (٩)	التصميم رقم (٤)	التصميم رقم (١)	أسس وعناصر التصميم	
٣٨	٣٩	٤٠	٤٢	الوحدة	الأسس العلمية للتصميم
٣٨	٣٨	٤١	٤٢	النسبة والتناسب	
٣٨	٣٩	٣٩	٤٢	الإتزان	
٣٨	٣٩	٤٠	٤٢	الإيقاع	
٣٨	٣٩	٤٠	٤٢	الخط	العناصر الأساسية
٣٨	٣٩	٤٠	٤٢	الشكل	
٣٨	٣٩	٤٠	٤٢	الحجم	
٣٨	٣٩	٤٠	٤٢	اللون	

يتضح من جدول (١٠) ما يلي :

١- حاز التصميم رقم (١) على المركز الأول :

حصلت العناصر المكونة للمحور الأول (الوحدة ، النسبة والتناسب بين أجزاء التصميم ، الإتزان ، الإيقاع ، الخط ، الشكل ، الحجم ، اللون) على الدرجة الكلية للتقييم والتي تبلغ (٤٢) درجة من قبل المحكمين و بنسبة مئوية تبلغ (١٠٠ ٪) وبتقدير ممتاز .

٢- حاز التصميم رقم (٤) على المركز الثاني :

- حصل عنصر (النسبة والتناسب بين أجزاء التصميم) على الدرجة (٤١) من الدرجة الكلية للتقييم من قبل المحكمين وبنسبة مئوية (٩٧,٦٢ ٪) وبتقدير ممتاز . كما حصلت العناصر " الوحدة ، النسبة والتناسب بين أجزاء التصميم ، الإيقاع ، الخط ، الشكل ، الحجم ، اللون " على الدرجة (٤٠) وبنسبة مئوية (٩٥,٢٤ ٪) وبتقدير ممتاز . وحصل عنصر (الإتزان) على الدرجة (٣٩) من الدرجة الكلية للتقييم من قبل المحكمين وبنسبة مئوية (٩٢,٨٦ ٪) وبتقدير ممتاز .

٣- حاز التصميم رقم (٩) على المركز الثالث :

- حصلت العناصر المكونة للمحور الأول (الوحدة ، الإتزان ، الإيقاع ، الخط ، الشكل ، الحجم ، اللون) على الدرجة (٣٩) درجة من قبل المحكمين و بنسبة مئوية تبلغ (٩٢,٨٦ ٪) وبتقدير

ممتاز . كما حصل عنصر (النسبة والتناسب بين أجزاء التصميم) على الدرجة (٣٨) من الدرجة الكلية للتقييم من قبل المحكمين وبنسبة مئوية (٩٠.٤٨ %) وبتقدير ممتاز .

٤- حاز التصميم رقم (٨) على المركز الرابع :

- حصلت العناصر المكونة للمحور الأول (الوحدة ، النسبة والتناسب بين أجزاء التصميم ، الإيزان ، الإيقاع ، الخط ، الشكل ، الحجم ، اللون) على الدرجة (٣٨) درجة من قبل المحكمين وبنسبة مئوية تبلغ (٩٠.٤٨ %) وبتقدير ممتاز .

جدول (١١) التقييم الكلى للمحور الثانى (التطريز بالأسموكينج كمصدر زخرفى)
للتصميمات المنفذه تحت الدراسة

التصميم رقم (٨)	التصميم رقم (٩)	التصميم رقم (٤)	التصميم رقم (١)	التطريز بالأسموكينج كمصدر زخرفى	
٣٨	٣٩	٤١	٤٢	يحقق اسلوب التطريز المستخدم دور اساسي في بناء التصميم.	التطريز بالأسموكينج كمصدر زخرفى
٣٨	٣٩	٤١	٤٢	يتحقق في التصميم توظيف جيد لاسلوب التطريز المستخدم .	
٣٨	٣٩	٤٠	٤٢	يعطي اسلوب التطريز المستخدم تميزاً للتصميم المقترح.	
٣٨	٣٩	٤١	٤٢	توافق الفرز المستخدمة مع التصميم .	
٣٨	٣٩	٤١	٤٢	دقة تنفيذ الفرزة المستخدمة .	
٣٨	٣٨	٤٠	٤٢	يتناسب توزيع الفرزة مع التصميم المقترح.	
٣٨	٣٩	٤١	٤٢	يتوافق اسلوب التطريز المستخدم مع الالوان المختارة للتصميم.	
٣٨	٣٩	٤١	٤٢	يتوافق اسلوب التطريز المستخدم مع المظهر السطحي للخامة.	
٣٨	٣٩	٤١	٤٢	يحقق التصميم المقترح الناحية الجمالية والفنية .	
٣٨	٣٨	٤١	٤٢	يحقق التصميم المقترح الناحية الوظيفية .	
٣٨	٣٨	٤١	٤٢	يحقق التصميم المقترح نوعاً من الفردية والتميز لمرتيديه .	
٣٨	٣٩	٤١	٤٢	يتناسب التصميم المقترح مع المرحلة العمرية المقترحة من ٢٥-٣٥ سنة)	

يتضح من جدول (١١) ما يلى :

١- حاز التصميم رقم (١) على المركز الأول :

حصلت العناصر المكونة للمحور الثانى فيما يتعلق بالعبارات الإثنى عشر على الدرجة الكلية للتقييم والتي تبلغ (٤٢) درجة من قبل المحكمين وبنسبة مئوية تبلغ (١٠٠ %) وبتقدير ممتاز .

٢- حاز التصميم رقم (٤) على المركز الثانى:

حصلت العناصر المكونة للمحور الثانى فيما يتعلق بالعبارات الإثنى عشر على الدرجة (٤١) من الدرجة الكلية للتقييم من قبل المحكمين وبنسبة مئوية (٩٧.٦٢ %) وبتقدير ممتاز .

باستثناء العبارتين (٣ ، ٦) حيث حصلتا على الدرجة (٤٠) من الدرجة الكلية للتقييم من قبل المحكمين وبنسبة مئوية (٩٥.٢٤ %) وبتقدير ممتاز .

٣- حاز التصميم رقم (٩) على المركز الثالث :

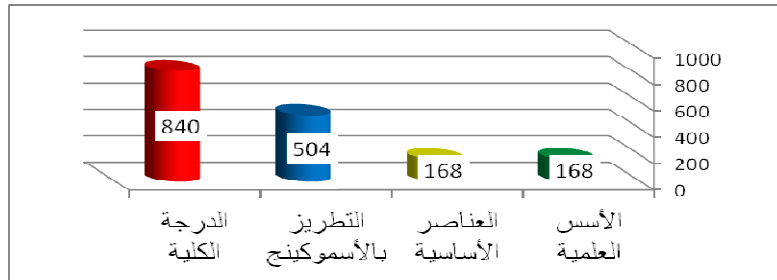
حصلت العناصر المكونة للمحور الثاني فيما يتعلق بالعبارات الإثني عشر على الدرجة (٣٩) من الدرجة الكلية للتقييم من قبل المحكمين وبنسبة مئوية (٩٢.٨٦٪) وبتقدير ممتاز .
باستثناء العبارات (١١ ، ١٠ ، ٦) حيث حصلت على الدرجة (٣٨) من الدرجة الكلية للتقييم من قبل المحكمين وبنسبة مئوية (٩٠.٤٨) وبتقدير ممتاز .

٤- حاز التصميم رقم (٨) على المركز الرابع :

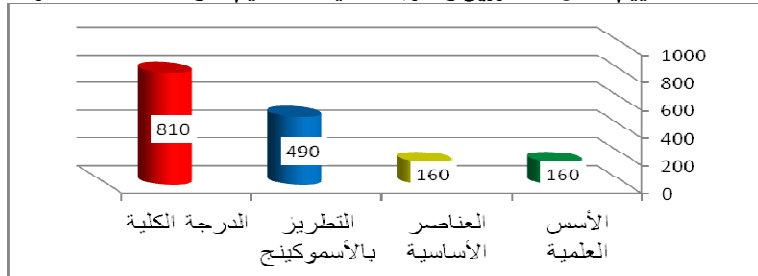
حصلت العناصر المكونة للمحور الثاني فيما يتعلق بالعبارات الإثني عشر على الدرجة (٣٨) من الدرجة الكلية للتقييم من قبل المحكمين وبنسبة مئوية تبلغ (٩٠.٤٨٪) وبتقدير ممتاز .

جدول (١٢) التقييم الكلي للمحورين الأول والثاني والدرجة الكلية للتصميمات المنفذة تحت الدراسة

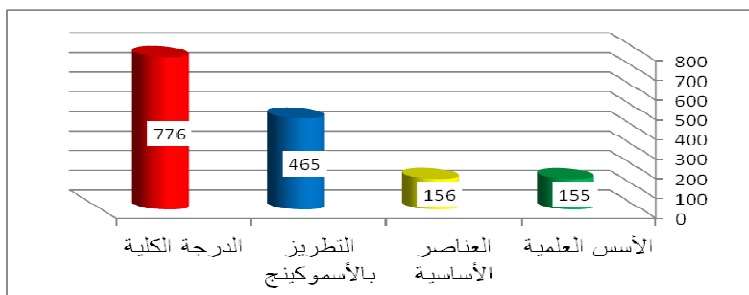
الترتيب	الدرجة الكلية	المحور الأول		المحور الثاني	رقم التصميم
		العناصر الأساسية للتصميم	التطريز بالأسموكينج كمصدر زخرفي	الأسس العلمية للتصميم	
الأول	٨٤٠	١٦٨	٥٠٤	١٦٨	(١)
الثاني	٨١٠	١٦٠	٤٩٠	١٦٠	(٤)
الثالث	٧٧٦	١٥٦	٤٦٥	١٥٥	(٩)
الرابع	٧٦٠	١٥٢	٤٥٦	١٥٢	(٨)



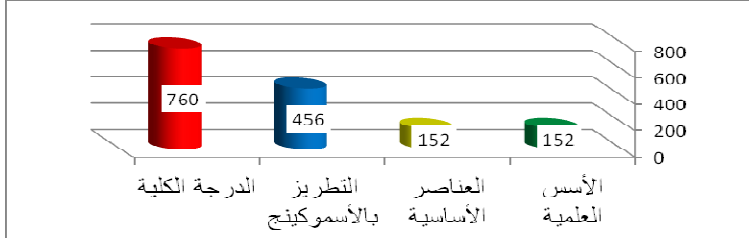
شكل (٣) التقييم الكلي للمحورين والدرجة الكلية للتصميم الأول المنفذ تحت الدراسة



شكل (٤) التقييم الكلي للمحورين والدرجة الكلية للتصميم الثاني المنفذ تحت الدراسة



شكل (٥) التقييم الكلى للمحورين والدرجة الكلية للتصميم الثالث المنفذ تحت الدراسة



شكل (٦) التقييم الكلى للمحورين والدرجة الكلية للتصميم الرابع المنفذ تحت الدراسة

يتضح من جدول (١٢) وما تحققه الأشكال (٣)، (٤)، (٥)، (٦) ما يلي :

• أن التقديرات الكلية بالنسبة للتصميم الحائز على المركز الأول (١) :

حصل المحور الأول "أسس وعناصر التصميم" من حيث (الأسس العلمية للتصميم، العناصر الأساسية للتصميم) على الدرجة (١٦٨) بنسبة موافقة من المحكمين بلغت (١٠٠٪)، وبلغت درجة المحور الثاني "التطريز بالأسموكينج كمصدر زخرفي" (٥٠٤) بنسبة مئوية قدرها (١٠٠٪)، وبالتالي بلغت الدرجة الكلية للتصميم الحائز على المركز الأول (٨٤٠) بنسبة مئوية تبلغ (١٠٠٪).

• أن التقديرات الكلية بالنسبة للتصميم الحائز على المركز الثاني (٤) :

حصل المحور الأول "أسس وعناصر التصميم" من حيث (الأسس العلمية للتصميم، العناصر الأساسية للتصميم) على الدرجة (١٦٠) بنسبة موافقة من المحكمين بلغت (٩٥,٢٤٪)، وبلغت درجة المحور الثاني "التطريز بالأسموكينج كمصدر زخرفي" (٤٩٠) بنسبة مئوية قدرها (٩٧,٢٢٪)، وبالتالي بلغت الدرجة الكلية للتصميم الحائز على المركز الثاني (٨١٠) بنسبة مئوية تبلغ (٩٦,٤٣٪).

• أن التقديرات الكلية بالنسبة للتصميم الحائز على المركز الثالث (٩) :

حصل المحور الأول "أسس وعناصر التصميم" من حيث (الأسس العلمية للتصميم، العناصر الأساسية للتصميم) على الدرجتين (١٥٦، ١٥٥) على التوالي بنسبة موافقة من المحكمين بلغت (٩٢,٢٦، ٩٢,٨٦٪)، وبلغت درجة المحور الثاني "التطريز بالأسموكينج كمصدر زخرفي"

(٤٦٥) بنسبة مئوية قدرها (٩٢.٢٦٪) ، وبالتالي بلغت الدرجة الكلية للتصميم الحائز على المركز الثالث (٧٧٦) بنسبة مئوية تبلغ (٩٢.٣٨٪)

• أن التقديرات الكلية بالنسبة للتصميم الحائز على المركز الرابع (٨) :

حصل المحور الأول " أسس وعناصر التصميم " من حيث (الأسس العلمية للتصميم ، العناصر الأساسية للتصميم) على الدرجة (١٥٢) بنسبة موافقة من المحكمين بلغت (٩٠.٤٨ ٪) ، وبلغت درجة المحور الثاني " التطريز بالأسموكينج كمصدر زخرفي " (٤٥٦) بنسبة مئوية قدرها (٩٠.٤٨٪) ، وبالتالي بلغت الدرجة الكلية للتصميم الحائز على المركز الرابع (٧٦٠) بنسبة مئوية تبلغ (٩٠.٤٨٪) .

جدول (١٣) تحليل التباين لدراسة معنوية الفروق بين الدرجة الكلية للتصميمات الأربعة المنفذة قيد البحث

التصميمات	مصدر التباين	مجموع المربعات	درجة الحرية	متوسط مجموع المربعات	قيمة " ف "	مستوى الدلالة
التصميم الأول (١)	بين المجموعات	١٩١,٣٥٠	٣	٦٣,٧٨٣	*٢٧٥,٢٤٨	٠,٠٠٠
التصميم الثاني (٤)	داخل المجموعات	١٠,٢٠٠	٧٦	٠,١٣٤		
التصميم الثالث (٩)						
التصميم الرابع (٨)						

** دال عند مستوى معنوية (٠,٠١)

يتضح من الجدول رقم (١٣) أنه توجد فروق دالة إحصائية بين متوسطات الدرجة الكلية للتصميمات الأربعة المنفذة قيد الدراسة ، وذلك عند مستوى معنوية (٠,٠١) .

ونظراً لوجود فروق معنوية بين متوسطات الدرجة الكلية للتصميمات الأربعة المنفذة ، قامت الباحثة باستخدام طريقة أقل فرق معنوي (L .S.D) لعمل المقارنات بين هذه المتوسطات وذلك للتعرف على الفروق المعنوية بين كل منهم .

جدول (١٤) أقل فرق معنوي بين متوسط الدرجة الكلية للتصميمات المنفذة قيد الدراسة

التصميمات المنفذة	المتوسط الحسابي	الخطأ المعياري	الأول (١)	الثاني (٤)	الثالث (٩)	الرابع (٨)
التصميم الأول (١)	٤٢,٠٠٠	٠,١١٦	-			
التصميم الثاني (٤)	٤٠,٥٠٠	٠,١١٦	*١,٥٠٠	-		
التصميم الثالث (٩)	٣٨,٨٠٠	٠,١١٦	*٣,٢٠٠	*١,٧٠٠	-	
التصميم الرابع (٨)	٣٨,٠٠٠	٠,١١٦	*٤,٠٠٠	*٢,٥٠٠	*٠,٨٠٠	-

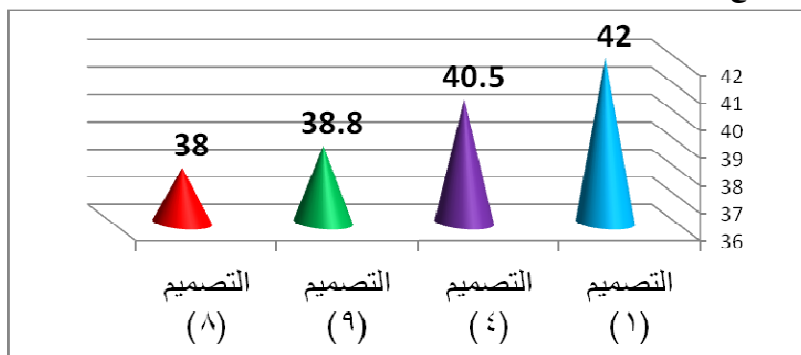
* دال عند مستوى معنوية (٠,٥)

يتضح من جدول (١٤) ما يلي :

١- توجد فروق دالة إحصائية عند مستوى معنوية (٠,٠٥) بين التصميم الأول (١) والتصميم الثاني (٤) لصالح التصميم الأول (١) .

- ٢- توجد فروق دالة إحصائياً عند مستوى معنوية (٠,٠٥) بين التصميم الأول (١) والتصميم الثالث (٩) لصالح التصميم الأول (١) .
- ٣- توجد فروق دالة إحصائياً عند مستوى معنوية (٠,٠٥) بين التصميم الأول (١) والتصميم الرابع (٨) لصالح التصميم الأول (١) .
- ٤- توجد فروق دالة إحصائياً عند مستوى معنوية (٠,٠٥) بين التصميم الثاني (٤) والتصميم الثالث (٩) لصالح التصميم الثاني (٤) .
- ٥- توجد فروق دالة إحصائياً عند مستوى معنوية (٠,٠٥) بين التصميم الثاني (٤) والتصميم الرابع (٨) لصالح التصميم الثاني (٤) .
- ٦- توجد فروق دالة إحصائياً عند مستوى معنوية (٠,٠٥) بين التصميم الثالث (٩) والتصميم الرابع (٨) لصالح التصميم الثالث (٩) .
- مما سبق وفي ضوء نتائج الجدول (١٤) يتضح أن التصميم الأول (١) الأكثر تميزاً مقارنة بالتصميمات الثاني (٤) ، الثالث (٩) ، الرابع (٨) .
- وأن التصميم الثاني (٤) الأكثر تميزاً مقارنة بالتصميمين الثالث (٩) ، الرابع (٨) .
- وأن التصميم الثالث (٩) الأكثر تميزاً مقارنة بالتصميم الرابع (٨) .

ويوضح شكل (٧) المتوسط الحسابي للتصميمات الأربعة المختارة قيد الدراسة



شكل (٧) ترتيب التصميمات المختارة وفقاً للمتوسط الحسابي

المراجع :

١. إلهام نفيس سفيان : " قابلية توظيف الخط العربي كخاصية فنية وكمدخل لإثراء جماليات ملابس السهرة للسيدات " - مجلة بحوث التربية النوعية - جامعة المنصورة - العدد الثالث عشر - يناير ٢٠٠٩م
٢. ثريا نصر: "التصميم الزخرفي في الملابس والمفروشات" عالم الكتب، القاهرة، ٢٠٠٢م.
٣. سناء معروف بخاري "تطوير أساليب تزيين الملابس التقليدية النسائية في المملكة العربية السعودية باستخدام التقنيات الحديثة- مجلة الاقتصاد المنزلي- كلية الاقتصاد المنزلي- جامعة المنوفية- المجلد الثامن عشر- العدد (٢) إبريل ٢٠٠٨م.

٤. عبير إبراهيم عبد الحميد إبراهيم، منى عزت حامد: استحداث أساليب جديدة مستوحاة من بعض غرز الكنفا وتوظيفها لإثراء مكملات الملابس- بحث منشور مجلة علوم وفنون دراسات وبحوث - مجلد ٢١- العدد ٢- ٢٠٠٩م.
٥. عصمت عبد المجيد حسن : " اللون كوسيط ابداعي فني للاتجاهات المعاصرة في تصميم اقمشة السيدات المطبوعة " - المؤتمر الثانوي الثاني - كلية التربية النوعية بالمنصورة - ١٢/١١ ابريل ٢٠٠٧ م .
٦. فاطمة محمد حسن ، ايناس عبد العزيز علي : " دراسة تحليلية لمجموعة غرز الاسموكينج وتوظيفها في مفروشات حجرة النوم - مجلة الاقتصاد المنزلي العدد الرابع والعشرون - ٢٠٠٨ م .
٧. لمياء حسن على حسن: ابتكار تصميمات مقتبسة من الزخارف في العصر العثماني وتوظيفها لإثراء تكنولوجيا التصميم الزخري والتطريز باستخدام الحاسب الآلي .رسالة ماجستير . كلية الاقتصاد المنزلي . جامعة حلوان . ٢٠٠٢ .
٨. ماجدة محمد ماض وآخرون: الموسوعة في فن وصناعة التطريز . دار الكتاب . القاهرة . ٢٠٠٥م .
٩. منيرة البعلبكي : " قاموس المورد الانجليزي - عربي " دار العلم للملايين - بيروت ٢٠٠٠ م .
١٠. نجلاء محمد طعيمة : " الاستفادة من جماليات التراث الاردني في تطوير تصميمات لملابس السهرة باستخدام اساليب التطريز المتطورة " - بحث منشور - المؤتمر السنوي العربي الخامس - كلية التربية النوعية بالمنصورة - ١٥/١٤ ابريل ٢٠١٠ م .
١١. هالة سليمان السيد سليمان : " التركيب النسجي وتأثيره علي بعض الاساليب الزخرفية لفن التطريز (دراسة مقارنة) " رسالة ماجستير - كلية الاقتصاد المنزلي - جامعة حلوان - ٢٠٠٤م .
١٢. هالة سليمان السيد سليمان : " اثر التطريز باسلوب الاسموكينج علي الخصائص الوظيفية والجمالية للمفروشات - " بحث منشور المؤتمر الدولي الاول للاقتصاد المنزلي - جامعة حلوان - ٩/٨ مايو ٢٠١٣ م .

Aesthetic Vision to Enrich The Ladies Clothing by Using Style Embroidery Smocking

Abstract

Given the importance of clothing in all of our lives, it is essential to develop garment industry through integration of new traits into the product clothing to get him to the highest possible quality simple economic cost, and hand embroidery global art of the oldest works of art known to man, and began the beginning of human the same, as the first weaving done by Eve was a fig leaf which was the first clothing wears. And witness the history of the art of embroidery great attention throughout the ages, and includes human history around the world prepare boundless textile embroidered pieces.

Given the importance of hand embroidery on clothes, for fear it from extinction as a result of the spread of embroidery and automatic as it represents the hand embroidery of the beauty and values of heritage, where multiple and diverse hand embroidery techniques vary with each of these methods depends on several important factors, including user and threaded fabric and design to be decorated and each design is different the other in the user embroidery style.

So it went the researcher to use a new and innovative method of hand embroidery techniques embroidery smoking which is to enrich women's clothing, where research aims at enriching women's clothing using the aesthetics of style embroidery smoking and bring new creative entries.