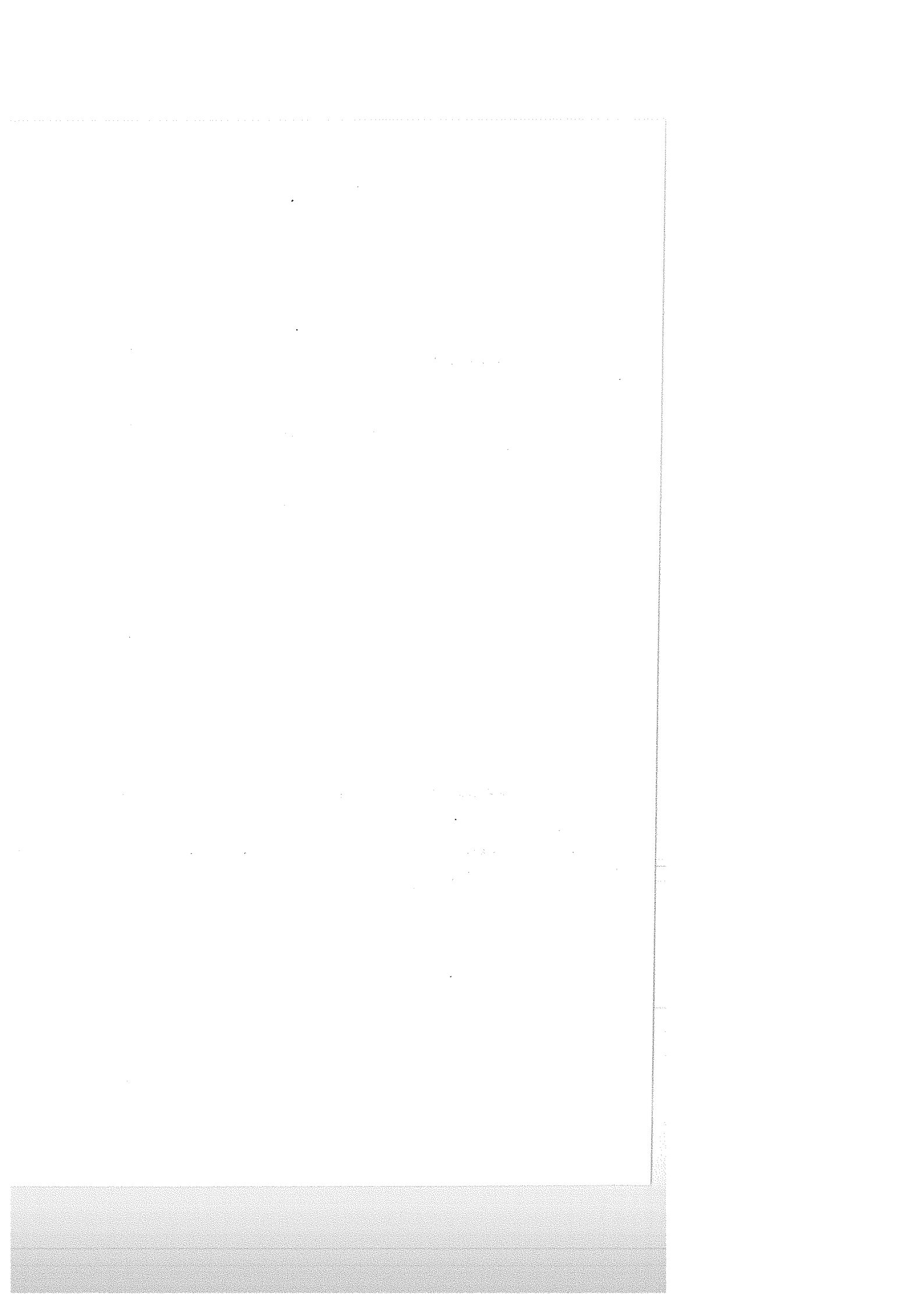


# قيم العمل لدى الأخصائيين الرياضيين وعلاقتها بالصلابة النفسية

(دراسة مقارنة)

د / صبري إبراهيم عطيه عمران  
مدرس بقسم علم النفس الرياضي  
كلية التربية الرياضية  
جامعة المنيا

د / مصطفى حسين إبراهيم باهي  
أستاذ بقسم علم النفس الرياضي  
كلية التربية الرياضية  
جامعة المنيا



## قيم العمل لدى الأخصائيين الرياضيين

### وعلاقتها بالصلاية النفسية

(دراسة مقارنة)

د/مصطفى حسين إبراهيم باهي<sup>(\*)</sup>

د/صبري إبراهيم عطية عمران<sup>(\*\*)</sup>

#### مقدمة ومشكلة البحث :

تعد القيم قضية العصر وبخاصة في ظل ما نلاحظه من انحرافات للسلوك الإنساني المعاصر وغلبة القيم الفردية والمادية وضعف القيم الروحية والجمالية ، لذا أصبحت قضية القيم تحظى باهتمام كبير لأنها تمثل مهمة صعبة تتحدى الإنسان في عصر الحالي.

وقد حث القرآن الكريم على تعلم القيم حيث قال تعالى " إِنْ مَدَا الْقُرْآنُ يَدَيْكَ لِلَّهِ هِيَ أَقْرَبُ وَيُشِرُّ الْمُؤْمِنِينَ الَّذِينَ يَمْلُؤُونَ الصَّالِحَاتِ أَنْ لَهُمْ أَجْرًا كَبِيرًا (٩) (الإسراء: ٩) "

كذلك دعت السنة النبوية المطهرة إلى تعلم القيم كما ورد في الحديث الشريف عن النبي صلى الله عليه وسلم " إنما بعثت لأتمم مكارم الأخلاق " رواه البخاري في " الأدب المفرد " رقم ( ٢٧٣ )

ومن هنا أصبحت القيم ضرورة ينبغي على الجميع الاهتمام بها ، وقد دخل مفهوم القيم إلى ميادين عديدة فقد عرفها الفلاسفة القدامى بالخير والكمال - وعرفها علماء الاقتصاد بأنها الفائدة وعرفها علماء الاجتماع بأنها الأفكار والمعتقدات - وعرفتها دائرة العلوم الاجتماعية بأنها مفاهيم يجب أن تكون مرغوبة في السلوك الإنساني ، واستخدمها علماء النفس كمردفات لمفاهيم الاتجاهات والميول السلوكية.

وفي العصر الحالي نجد أن الإنسان يعاني من صراعات ناتجة عن الفجوة الكبيرة بين تقدم مادي يسير بسرعة هائلة وتقدم قيمي يسير ببطء مما أدى إلى شعور الإنسان بعدم الطمأنينة حيال واقع الحياة في هذا العصر ، كما أن العصر الحالي الذي نعيشه يشتم بالسباق المحموم بين البشر ، وتنتشر الصراعات والمشكلات الاقتصادية وقصور الجوانب الوجدانية وإهمال العلاقات الشخصية والإسراف في الفردية والتنافس وتدهور القيم الراقية .

(\*) أستاذ بقسم علم النفس الرياضي بكلية التربية الرياضية جامعة المنيا.

(\*\*) مدرس بقسم علم النفس الرياضي بكلية التربية الرياضية جامعة المنيا.

وقد أشارت كوبيازا Kobasa (١٩٨٢) إلى أن تعرضنا للضغوط أمر حتمي لا مفر منه فواقع العمل محفوف بالعقبات والصعوبات والظروف الغير مواتية ونحن لا نستطيع تجنب الفشل أو الإحباط أو نهرب من متطلبات التغيير في النمو الشخصي في أي مرحلة من مراحل النمو .

ويلخص سميث Smith (١٩٨٢) ذلك كله في قوله " لا حياة بدون ضغوط ، وحيث توجد الحياة توجد الضغوط " .

وتشير ممدوحة سلامة (١٩٩١) إلى أن معظم الناس يظلون محتفظين بصحتهم الجسمية وسلامة أدائهم النفسي رغم تعرضهم للضغوط الأمر الذي يدعو إلى ضرورة الاهتمام بمصادر المقاومة أي تلك العوامل والمتغيرات النفسية والبيئية التي يمكن أن تعادل ما للإحداث الضاغطة من آثار سلبية على سلامة الأداء النفسي للفرد وهي تمثل نقاط قوة لدى الفرد وتساعد على أن يظل محتفظاً بصحته الجسمية والنفسية.

ومما لا شك فيه أن اعتناق القيم الإيجابية نحو العمل عامل مهم جداً في جودة العمل والإخصائي الرياضي لا يخرج عن ذلك في كونه يعطى أفضل مردود ويكون لديه القدرة على التعامل مع ما يصادفه من معوقات العمل بصورة أفضل وهو ما يعرف بالصلابة النفسية متى توفرت لديه بعض القيم تجاه عمله ويؤثر ذلك بصورة واضحة على أدائه للعمل بدقة وإتقان وبالتالي الحرص على جودة العمل والارتقاء به.

وقد أثرت الناحية الاقتصادية على بعض القيم والمفاهيم لدى الأخصائيين الرياضيين وساعد ذلك على ظهور العديد من مظاهر السلوك الدخيل والمعاناة من بعض المشاكل النفسية مما دعا الباحثان إلى محاولة التعرف على قيم العمل لدى الأخصائيين الرياضيين وتحديد القيود غير المرغوب فيها تجاه العمل ومحاولة علاجها حيث أنها تعد خسارة معنوية للمجتمع والتعرف على مدى التزام الأخصائيين الرياضيين بقيم العمل الإيجابية ودورها في جودة أدائهم وكذلك علاقتها بمساعدتهم على مواجهة مصادر الضغوط في العمل .

### أهمية البحث والحاجة إليه :

هناك اتفاق على أن القيم هي المعايير التي يحكم عليها الناس بأنها حسنة ويريدونها لأنفسهم ويبحثون عنها ويكافحون في سبيل تقديمها للأجيال القادمة ، كما أمكن النظر إليها على أنها المحك الذي نحكم بمقتضاه على ما هو مرغوب أو مفضل في موقف توجد فيه عدة بدائل .

ونحن نعيش في عصر يتميز بالتغيرات الاجتماعية والاقتصادية والتكنولوجية بل والتغيرات في القيم سريعة ومتلاحقة مما يضاعف من حدة وقوع الأزمات ويجعل الفرد يشعر بالاعتراب .

ويمكن القول بأن دراسة القيم لدى الأخصائيين الرياضيين قد تساعدهم على تهيئة اختيارات معينة تحدد سلوكهم ، كما أنها تساعدهم على أداء ما هو مطلوب منهم وتمنحهم القدرة على التوافق مع ظروف العمل ، وأيضاً لها دور هام في التنبؤ بسلوك الإخصائي متى عرف ما لديه من قيم ، ولها دور واضح في الإحساس بالأمان وإعطاء الفرصة للإخصائي الرياضي لكي يعبر عن نفسه وكذلك تحديد كيفية التعامل في المواقف المستقبلية ومساعدته على التفكير في تلك المواقف ، كما يمكننا القول بأننا عندما نحدد القيم لدى الأخصائيين الرياضيين فإن ذلك يساعدنا بشكل كبير على مساعدة الإخصائي على تحقيق الكثير مما يجب عليه أن يقوم به وأيضاً مشاركته على المستوى الإجتماعي بصورة فعالة وإيجابية حيث أن القيم تساعد في الحفاظ على تماسك المجتمع وتحدد القيم للأخصائي أهدافه ومثله العليا ومبادئه الثابتة ، كما يمكن التنبؤ بما ستكون عليه المجتمعات حيث أن القيم هي الركيزة الأساسية التي تقوم عليها الحضارات وأيضاً فإن أهمية دراسة القيم تتمثل في إن القيم تستخدم كمعايير وموازن يقياس بها العمل ويقيم بمقتضاها السلوك وكذلك فإن قوة المجتمع وتماسكه تتوقف إلى حد كبير على وحدة القيم .

### هدف البحث :

يهدف البحث إلى التعرف على قيم العمل لدى الأخصائيين الرياضيين وعلاقتها بالصلابة النفسية مع المقارنة بين الأخصائيين من الجنسين في محافظتي المنيا والغربية .

**فروض البحث :**

استند الباحثان للفروض الصفرية وهي :

١. لا توجد فروق دالة إحصائية بين الأخصائيين في كل من محافظتي المنيا والغربية في قسيم العمل للرجال.
٢. لا توجد فروق دالة إحصائية بين الأخصائيين في كل من محافظتي المنيا والغربية في قسيم العمل للسيدات.
٣. لا توجد فروق دالة إحصائية بين الأخصائيين والأخصائيات في قيم العمل لمحافظة المنيا.
٤. لا توجد فروق دالة إحصائية بين الأخصائيين والأخصائيات في قيم العمل لمحافظة الغربية.
٥. لا يوجد ارتباط بين قيم العمل والصلابة النفسية ( الالتزام - التحكم - التحدي ) .

**المصطلحات المستخدمة في البحث :**

أولاً: قيم العمل كما يقيسها استبيان قيم العمل (إعداد فاروق عبد الفتاح موسى) ( ٦ )

الابتكار : القدرة على اختراع أشياء جديدة وتنظيم وبناء أفكار جديدة وهناك ارتباط بين الابتكار والميول الفنية والعلمية .

الإدارة : قدرة الفرد على أن يخطط وينظم عمل الآخرين أو تخطيط أعماله الخاصة .

الإنجاز : شعور الفرد بتحقيق نتائج منظورة وملموسة بصورة جيدة في عمل قام به فعلاً .

المحيط : البيئة المادية التي يتم فيها العمل .

العلاقات الإشرافية : هي القدرة على الاستمرار في العمل تحت مراقبة مشرف عادل .

طريقة الحياة : شعور الفرد بأن العمل الذي يؤديه يسمح له بأن يعيش نوع الحياة الذي يختاره وأن يكون نمط الشخص الذي يجب أن يكون عليه .

الأمان : شعور الفرد بالتأكد من الحصول على وظيفة حتى في الأوقات الصعبة .

الزملاء : هم الأشخاص الذي يعمل معهم الفرد وشعوره بأنه في اتصال دائم مع زملائه بنفس العمل والذين يحبهم .

حب الجمال : شعور الفرد بأن العمل بهيئ له عمل أشياء جميلة والإسهام في جمال العالم .

المقام : شعور الفرد بأن العمل الذي يؤديه يعطيه الفرصة للظهور وسط الآخرين ويجلب له احترامهم .

الاستقلال : شعور الفرد بأنه يستطيع أداء عمله بطريقته الخاصة بسرعة أو ببطء كما يرغب .

التنوع : شعور الفرد بأن العمل الذي يؤديه يهيئ له الفرصة لأداء أنماط مختلفة من الوظائف .

العائد الإقتصادي : شعور الفرد بأن العمل يحقق له عائداً جيداً يمكنه من الحصول على الأشياء التي يريدونها .

الإيثار : شعور الفرد بأنه قادر على الإسهام في رخاء وسعادة الآخرين .

الإثارة الذهنية : شعور الفرد بأن العمل الذي يؤديه يهيئ له الفرصة للتفكير المستقل واستخدام القدرات العقلية وممارسة الأحكام الذاتية .

ثانياً: الصلابة النفسية (عماد محمد مخيمر) (٤)

الصلابة النفسية: وهي امتلاك الفرد لمجموعة سمات تساعد على مواجهة مصادر الضغوط وتشمل:

الالتزام : هو نوع من التعاقد النفسي يلتزم به الفرد تجاه نفسه وأهدافه وقيمه والآخرين .

التحكم : اعتقاد الفرد أنه بإمكانه أن يكون له تحكم فيما يلقاه من أحداث ويتحمل المسؤولية الشخصية عما يحدث له.

التحدي : هو اعتقاد الفرد أن ما يطرأ من تغيير على جوانب حياته هو أمر مثير ضروري أكثر من كونه تهديداً له .

**الدراسات السابقة :**

دراسة : " عماد محمد مخيمر " (١٩٩٦) استهدفت الدراسة التعرف على العلاقة بين إدراك القبول / الرفض الوالدي والصلابة النفسية وقد أجريت الدراسة على عينة قوامها ١٦٣ طالب وطالبة في المرحلة الجامعية منهم ٨٨ ذكور و ٧٥ إناث وتراوحت أعمارهم ما بين ١٩ - ٢٣ سنة وقد أسفرت أهم النتائج عن :

- وجود فروق دالة إحصائياً بين الذكور والإناث في بعدى التحكم والتحداء في اتجاه الذكور.
- عدم وجود فروق بين الذكور والإناث في بعد الالتزام وفي الدرجة الكلية للصلابة .
- وجود ارتباط موجب دال بين الصلابة النفسية والدفء الوالدي لدى الذكور والإناث .
- وجود ارتباط سالب دال بين الصلابة النفسية والرفض الوالدي لدى الذكور والإناث .

دراسة " عماد محمد مخيمر " (١٩٩٧) استهدفت الدراسة التعرف على الصلابة النفسي والمساندة الاجتماعية كمتغيرات وسيطة بين ضغوط الحياة وأعراض الاكتئاب لدى الشباب الجامعي وقد أجريت الدراسة على عينة قوامها ١٧١ منهم ٧٥ ذكور و ٩٦ إناث تراوحت أعمارهم ما بين ١٩ - ٢٤ سنة .  
وقد أسفرت أهم النتائج عن :

- وجود ارتباط دال بين أحداث الحياة الضاغطة والاكتئاب .
- إن المساندة الاجتماعية تتفاعل مع الصلابة النفسية في التخفيف من حدة وقوع الضغوط

دراسة : " دلال محسن استبته ، تيسير صبحي " (٢٠٠٢) استهدفت الدراسة المقارنة بين القيم المعرفية والاجتماعية والثقافية والعملية والأخلاقية لطلبة جامعة آل البيت والجامعة الأردنية وشملت عينة الدراسة ( ٤٦٤ ) طالب وطالبة بمرحلة البكالوريوس في مستوى السنة الأولى حتى الرابعة .

وقد أسفرت أهم النتائج عن :

- وجود فروق دالة على بعد القيم الاجتماعية والأخلاقية والثقافية في اتجاه طلبة آل البيت
- وجود أثر دال لمتغير مجتمع الجامعة على بعد القيم العلمية والتقنية .
- وجود فروق دالة على بعد القيم النفسية والتربوية في اتجاه طلبة الجامعة الأردنية .



دراسة : "شعبان عيد ، مصطفى باهى ، وجدي الفيّاتح " ( ٢٠٠٦ ) استهدفت الدراسة التعرف على الواقع الخلقى وتطلعات المستقبل للسلوك التنافسي لطلاب كلية التربية الرياضية - جامعة المنيا " وشملت عينة الدراسة (٢٥٠) طالب وطالبة في مستوى السنة الأولى مقارنة حتى السنة الرابعة بكلية التربية الرياضية - جامعة المنيا .

وقد أسفرت أهم النتائج عن :

- وجود فروق دالة إحصائياً بين الصفوف الأربع في النظامين ) .
- لا توجد فروق دالة إحصائياً بين الصفوف الأربع في ( الإنجاز - الثقة بالنفس - المسؤولية - لوم الذات - العدوان ) من مقياس الضغوط الحياتية .
- توجد فروق دالة إحصائياً بين الصفوف الأربع في التأمل الذاتي التقدير من الآخرين - مفهوم الذات ) بينما لا توجد فروق في ( النقد - الشعور بالرضا - الاجتماعية ) من مقياس المجازاة .

دراسة : محمد متولي عفيفي ، مصطفى حسين باهى (٢٠٠٦) استهدفت الدراسة تحليل السلوك الخلقى لأعضاء هيئة التدريس في ظل المتغيرات العالمية والاقتصادية والسياسية والاجتماعية ، كما هدفت الدراسة إلى التعرف على آراء الخبراء من أساتذة الجامعات للوصول إلى السلوك الخلقى المرغوب فيه لأعضاء هيئة التدريس والسلوك غير المرغوب فيه وأسبابه ، أجريت الدراسة على استطلاع آراء خمسون أستاذاً جامعياً ممن مضى على حصولهم على درجة أستاذ وقد استخدم الباحثان استمارة استطلاع رأى مفتوحة اشتملت على ست محاور بالإضافة إلى المقترحات وكل محور به ثلاث بنود هي السلوك المرغوب فيه ، السلوك غير المرغوب فيه ، وأسباب السلوك غير المرغوب فيه .

وقد أسفرت أهم النتائج عن :

- الدعوة إلى وجود نسق ( دستور ) فيمن يلتزم به أعضاء هيئة التدريس .
- الحاجة إلى بحث الظروف الاقتصادية والاجتماعية لأعضاء هيئة التدريس لإزالة العقبات والأسباب التي تؤثر على السلوك .
- الحاجة إلى استخدام البعد الخلقى كجانب أساسي من جوانب تقييم أداء أعضاء هيئة التدريس .
- ضرورة الربط بين القيم الخلقية لأعضاء هيئة التدريس والترشيح للوظائف القيادية .
- الحاجة إلى إجراء دراسات وبحوث في مجال العمل الجامع من كافة الجوانب للارتقاء بالجانبين التعليمي والبحثي .

دراسة : وفاء محمد الصيفى ،مصطفى حسين باهى (٢٠٠٦) استهدفت الدراسة التعرف على واقع نسق القيم لطالبات كلية التربية الرياضية للبنات جامعة حلوان ، شملت عينة الدراسة ٢٠٠ طالبة من طالبات الأربع صفوف الدراسية من كلية التربية الرياضية جامعة حلوان طالبة بواقع ٥٠ طالبة لكل صف دراسي.

وقد أسفرت أهم النتائج عن :

أسفرت نسبة تطابق الإجابة ٨٩% ويعنى ذلك استقرار الاستجابة على العبارات مما يدل على أن القياس على درجة مقبولة من الثبات واستخدم الباحثان لحساب الصدق ، صدق المضمون والمحتوى وقد أعتمد الباحثان فى ذلك على المصادر الخاصة بالقيم ودراسة المقاييس المتوفرة فى ذلك بالإضافة للعرض على مجموعة من الخبراء فى هذا المجال .

دراسة : مصطفى حسين باهى(٢٠٠٧) استهدفت الدراسة التعرف على التلوث السلوكي مر منظور أخلاقيات المهنة ، شملت عينة الدراسة (٤٧) محرر ببعض المجلات والصحف اليومية وقد تم استخدام المعلومات الواردة بهذه الصحف والمجلات فى تحليل هذه المحررات التى توثيقها بالبحث

وقد أسفرت أهم النتائج عن :

- ضعف المستوى الأكاديمي لبعض السادة الأساتذة .
- عدم الالتزام بميثاق الشرف الأخلاقي لأعضاء هيئة التدريس .
- مستوى الطموح الذي يفوق مستوى إمكانات طلاب البحث العلمي .
- السرعة والتعجل في الحصول على الدرجات العلمية والمنافسات غير الشريفة .

دراسة : " ., Hulletal. (1987) استهدفت الدراسة التعرف على العلاقة بين الصلابة النفسية وبين كل من تقدير الذات والاكنتاب والاتجاهات نحو الذات وقد اشتملت عينة الدراسة على ١٣٨ طالب وأسفرت أهم النتائج عن :

- وجود ارتباط سالب بين الصلابة والاكنتاب .
- وجود ارتباط موجب بين الصلابة وتقدير الذات الإيجابي .
- أن الأشخاص الأقل صلابة أكثر تقديراً لذتهم وأكثر شعوراً وتعميماً لخبرات الفشل.

دراسة Rhodewalt & Zone (1989) استهدفت الدراسة التعرف على الفروق بين السيدات الأعلى في الصلابة والأقل في الصلابة في إدراك الضغوط وفي الاكتئاب وأجريت الدراسة على ٢٤٩ سيدة تراوحت أعمارهن بين ٢٥ - ٦٥ سنة .

- أن السيدات الأقل صلابة كن أكثر اكتئاباً وأكثر تأثراً بأحداث الحياة الصاغطة .
- أن السيدات الأكثر صلابة كان تقيمين لدواتهن إيجابياً وكن أقل اكتئابياً وأقل تأثراً بالضغوط .

#### إجراءات البحث :

**منهج البحث :** استخدم الباحثان المنهج الوصفي " أسلوب المسح الميداني والزي لا يقف عند وصف الظواهر بل يتعدى أكثر من ذلك إلى تفسير النتائج .

**مجتمع البحث :** يشمل مجتمع البحث الأخصائيون الرياضيون من مديرتي الشباب والرياضة والجامعة بمحافظتي المنيا والغربية .

**عينة البحث :** تم اختيار محافظتي المنيا والغربية بالطريقة العمدية حيث تمثل محافظة المنيا الوجه القبلي وتمثل محافظة الغربية الوجه البحري أما بالنسبة لاختيار عينة البحث فتم اختيارها بالطريقة العشوائية وقد كان قوام العينة بالنسبة لمحافظة المنيا (٥٠) خمسون إخصائى منهم (٣٠) ثلاثون رجال و(٢٠) عشرون سيدات أما محافظة الغربية (٧٠) سبعون إخصائى منهم (٤٥) خمسة وأربعون رجال و(٢٥) خمسة وعشرون سيدات ، وكان متوسط أعمارهم ٢٦,٥٧ سنة بانحراف معياري ٩,٨٦ .

#### أدوات البحث :

١. استبيان قيم العمل Work values Inventory إعداد فاروق عبد الفتاح موسى (مطلق ١) ومكونات المقياس هي :

- كراسة التعليمات : تتكون من أربع صفحات ، تضمن الصفحة الأولى بيانات المفحوص ثم تعليمات التطبيق وتتضمن الصفحتان الثانية والثالثة فقرات الاستبيان ويلى كل فقرة خمسة مربعات يقوم المفحوص بوضع علامة (√) في إحداها أسفل المستوى الذي اختاره بناء على

-٣١٨-

- مضمون العبارة ، كما يوجد عمود أخير يقوم الفاحص بتسجيل درجات المفحوص في كل عبارة في المربع السادس الذي يلي مربعات تسجيل الإجابة .
- دليل الاستبيان : وهو الذي يشمل التعليمات والثبات والصدق .
  - يحتوى الاستبيان على (١٥) خمسة عشرة قيمة وكل قيمة تقاس بثلاث عبارات علمياً بأميزان التقدير خماسي من المقياس
  - والجدول التالي يوضح القيم وأرقام العبارات.

### جدول (١)

#### أرقام الفقرات التي تقيس قيم العمل

| أرقام الفقرات |    |    | القيمة             |
|---------------|----|----|--------------------|
| ٤٥            | ١٦ | ١٥ | الابتكار           |
| ٢٧            | ٢٤ | ١٤ | الإدارة            |
| ٤٤            | ١٤ | ١٣ | الإنجاز            |
| ٢٦            | ٢٥ | ١٢ | المحيط             |
| ٤٣            | ١٨ | ١١ | العلاقات الإشرافية |
| ٣٥            | ٢٦ | ١٠ | طريقة الحياة       |
| ٤٢            | ١٩ | ٩  | الأمان             |
| ٣٤            | ٢٧ | ٨  | الزملاء            |
| ٤١            | ٢٠ | ٧  | حب الجمال          |
| ٣٣            | ٢٨ | ٦  | المقام             |
| ٤٠            | ٢١ | ٥  | الاستقلال          |
| ٣٢            | ٢٩ | ٤  | التنوع             |
| ٣٩            | ٢٢ | ٣  | العائد الاقتصادي   |
| ٣١            | ٣٠ | ٢  | الإيثار            |
| ٣٨            | ٢٣ | ١  | الإثارة الذهنية    |

## التحليل السيكومتري لاستبيان قيم العمل في البحث الحالي

## أولاً: الثبات :

تم تعيين معامل الثبات عن طريق التطبيق وإعادة التطبيق على عينة قوامها ثلاثون أخصائي من مجتمع البحث وخارج عينة البحث التي تم عليها التطبيق النهائي في الفترة من ٢٠٠٨/٧/١٠ - ٢٠٠٨/٧/٢٠، وتم إعادة التطبيق بعد أسبوعان ، والجدول (٢) يوضح ذلك .

## الجدول (٢)

المتوسط الحسابي والانحراف المعياري وقيم معاملات الارتباط لكل من التطبيق وإعادة التطبيق

ن=٣٠

| م   | قيم العمل          | التطبيق |      | إعادة التطبيق |      | معامل الارتباط |
|-----|--------------------|---------|------|---------------|------|----------------|
|     |                    | ع       | م    | ع             | م    |                |
| ١.  | الابتكار           | ٩,٩٧    | ١,٢٤ | ٩,٩٩          | ١,٨٦ | ٠,٦٧           |
| ٢.  | الإدارة            | ١٠,٨٦   | ١,٣٢ | ١٠,٨٨         | ١,٤٥ | ٠,٧٤           |
| ٣.  | الإنجاز            | ٩,٠١    | ٠,٩٨ | ١٠,١٢         | ١,١٧ | ٠,٦٩           |
| ٤.  | المحيط             | ١٠,٤٥   | ١,٤٦ | ١٠,٦٠         | ١,٢٦ | ٠,٧٠           |
| ٥.  | العلاقات الإنسانية | ١٠,٣٦   | ١,٥٢ | ١٠,٦٠         | ٠,٩٨ | ٠,٦٥           |
| ٦.  | طريقة الحياة       | ٩,١٦    | ١,٠٢ | ١٠,٠٤         | ١,١١ | ٠,٦٨           |
| ٧.  | الأمان             | ١٠,٢٢   | ١,١١ | ١٠,٣٤         | ١,٢٣ | ٠,٧٩           |
| ٨.  | الزملاء            | ١٠,٩٩   | ٠,٩٧ | ١١,٠٤         | ١,٠٨ | ٠,٨١           |
| ٩.  | حب الجمال          | ٩,٥٧    | ١,٠٧ | ٩,٨٠          | ١,١٢ | ٠,٨٠           |
| ١٠. | المقام             | ٩,٩٤    | ١,٠٣ | ١٠,١٥         | ١,٢٦ | ٠,٧٥           |
| ١١. | الاستقلال          | ١٠,٠٥   | ١,٢٢ | ١٠,٢٥         | ٠,٩٩ | ٠,٧٨           |
| ١٢. | التنوع             | ١٠,٧٦   | ١,١٧ | ١٠,٨٠         | ١,١٣ | ٠,٦٢           |
| ١٣. | العائد الإقتصادي   | ٩,٨٨    | ٠,٩٥ | ١٠,٠٢         | ١,٢٥ | ٠,٥٧           |
| ١٤. | الإبتكار           | ٩,١٤    | ١,٠٦ | ١٠,١١         | ٠,٩٧ | ٠,٨٨           |
| ١٥. | الإثارة الذهنية    | ١٠,٠٦   | ١,١٢ | ١١,٠٥         | ١,٢٤ | ٠,٧٤           |

قيمة " ر " الجدولية عند درجة حرية ٠,٢٨ ومستوى دلالة ٠,٠٥ = ٠,٣٦

يتضح من الجدول (٢) ما يلي :

إن قيم معاملات الارتباط دالة إحصائياً عند مستوى ثقة ٩٥% ويعنى ذلك أن الاستبيان

على درجة مقبولة من الثبات .

## ثانياً : صدق المقياس :

استخدم الباحثان صدق التكوين الفرضي باستخدام الاتساق الداخلي وهو معامل الارتبا بين كل عبارة ومجموع عبارات المحور والجدول (٣) يوضح ذلك :

## جدول (٣)

معاملات الارتباط بين كل عبارة والمجموع الكلي للعبارات

ن=٥٠

| م   | قيم العمل          | العبارات |      |      |
|-----|--------------------|----------|------|------|
|     |                    | ١        | ٢    | ٣    |
| ١.  | الابتكار           | ٠,٧٥     | ٠,٨٢ | ٠,٧٦ |
| ٢.  | الإدارة            | ٠,٥٥     | ٠,٧٣ | ٠,٦٤ |
| ٣.  | الإنجاز            | ٠,٥٧     | ٠,٨٠ | ٠,٧٠ |
| ٤.  | المحيط             | ٠,٦٠     | ٠,٦٢ | ٠,٥٦ |
| ٥.  | العلاقات الإشرافية | ٠,٦٢     | ٠,٦٧ | ٠,٦٥ |
| ٦.  | طريقة الحياة       | ٠,٦٧     | ٠,٦٥ | ٠,٧٠ |
| ٧.  | الأمان             | ٠,٦٥     | ٠,٦٨ | ٠,٥٩ |
| ٨.  | الزملاء            | ٠,٦٤     | ٠,٧١ | ٠,٦٦ |
| ٩.  | حب الجمال          | ٠,٦٦     | ٠,٧٠ | ٠,٨١ |
| ١٠. | المقام             | ٠,٦٨     | ٠,٧٢ | ٠,٧٤ |
| ١١. | الاستقلال          | ٠,٧١     | ٠,٦٦ | ٠,٨٠ |
| ١٢. | التنوع             | ٠,٧٢     | ٠,٧٥ | ٠,٧١ |
| ١٣. | العائد الإقتصادي   | ٠,٧٠     | ٠,٥٦ | ٠,٦٧ |
| ١٤. | الإيثار            | ٠,٧٤     | ٠,٧٨ | ٠,٧٨ |
| ١٥. | الإثارة الذهنية    | ٠,٧٣     | ٠,٦٤ | ٠,٦٢ |

قيمة " ر " الجدولية عند درجة حرية ٢٨ ومستوى دلالة ٠,٠٥ = ٠,٣٦

يتضح من الجدول (٣) ما يلي :

أن قيم معاملات الارتباط دالة إحصائياً عند مستوى ثقة ٩٥% بين كل عبارة ومجموع عبارات القيم لجميع عبارات المقياس ويعنى ذلك أن الاستبيان درجة مقبولة من الصدق .

٧. استبيان الصلابة النفسية إعداد عماد محمد أحمد مخيمر : ملحق (٢)

وهو أداة تعطي تقديراً كمياً لصلابة الفرد النفسية والأداة مكونة من ٤٧ عبارة تركز على جوانب الصلابة النفسية للفرد ، وتقع الإجابة على المقياس في ثلاثة مستويات (دائماً - أحياناً - أبداً ) وتتراوح الدرجة لكل عبارة ما بين ثلاث درجات ودرجة واحدة بمعنى إذا كانت الإجابة ( تنطبق دائماً ٣ - إذا كانت تنطبق أحياناً ٢ - إذا كانت لا تنطبق أبداً ١ ) ، بذلك يتراوح المجموع الكلي للأداة ما بين ٤٧ إلى ١٤١ درجة ، حيث يشير ارتفاع الدرجة إلى زيادة إدراك المستجيب لصلابته النفسية ويتكون المقياس من :

١. الالتزام يتكون هذا البعد من ١٦ عبارة .
٢. التحكم ويتكون هذا البعد من ١٥ عبارة .
٣. التحدي ويتكون هذا البعد من ١٦ عبارة .

**التحليل السيكومتري لاستبيان الصلابة النفسية**

تم حساب ثبات وصدق الاستبيان على عينة من طلاب الجامعة من كلية آداب الزقازيق ، وبلغ عددها ( ٨٠ ) منهم ٤٥ أنثى ، و ٣٥ ذكر تراوحت أعمارهم ما بين ١٩ - ٢٤ سنة بمتوسط عمري قدره ٢٠,٨٧٥ وانحراف معياري قدره ١,٠٣. وقد تم التحقق من الثبات بطريقتين هما .

١. الاتساق الداخلي .
٢. معامل ثبات ألفا .

**١. الاتساق الداخلي :**

تم إيجاد معامل الاتساق الداخلي للعبارة من خلال :

- أ- حساب معامل الارتباط بين درجة كل عبارة ومجموع درجات البعد الذي تنتمي إليه .
- ب- حساب معامل الارتباط بين درجة كل بعد وبين المجموع الكلي لدرجات الاستبيان .

وذلك من أجل إيجاد التجانس الداخلي للاستبيان ولإيجاد هذه الارتباطات تم استخدام معادلة بيرسون ( فؤاد البهي السيد ١٩٢٩ ص ٣٠٦ ) لحساب معامل الارتباط وتعود أهمية استخدام معادلة بيرسون Pearson إلى أنها تعتمد مباشرة في حسابها على الدرجة الخام ومربعات هذه الدرجة فضلاً عن دقتها وسرعتها ، وقد وجد ارتباط بين درجة كل مفردة ودرجة البعد الذي ينتمي إليه وكذلك درجة كل بعد والدرجة الكلية للاستبيان وجميعها دالة عند مستوى ٠,٠٥ ومستوى ٠,٠١ وتراوحت معاملات الارتباط لبعد الالتزام ما بين ( ٠,٢٢ - ٠,٦٨ ) وبعد

التحكم ما بين ( ٠,٥٥ - ٠,٧١ ) وبعد التحدي ( ٠,٢٣ - ٠,٦٨ ) أما ارتباط بعد الالتزام بالمجموع الكلي (٠,٧٥) وبعد التحكم (٠,٨٢) وبعد التحدي ( ٠,٦٠ ) .

٢. معامل ألفا وقد بلغ ألفا كرويناخ لبعد الالتزام ( ٠,٦٩ ) ، بعد التحكم ( ٠,٧٦ ) وبعد التحدي ( ٠,٧٢ ) والدرجة الكلية ( ٠,٧٥ ) .

- **صدق الاستبيان** : تم حساب الصدق للأداة بعدة طرق هي :

١. الصدق الظاهري عن طريق عرض على مجموعة من المحكمين بلغ عددهم ثلاثة

وانفقوا على صدق المقياس ظاهر مع تعديل بعض العبارات.

٢. الصدق التلازمي بلغ صدق الاستبيان مع مقياس قوة الأنا ( محمد شحاتة ربيع ١٩٧٨ )

٠,٧٥ وكذا مع مقياس بيك للاكتئاب ( غريب عبد الفتاح ١٩٨٥ ) ٠,٦٣ نقلا عن عماد

مخيمر (١٩٩٦م)

**ثانياً : التحليل السيكومتري لاستبيان الصلابة النفسية في البحث الحالي :**

**الثبات :**

تم تعيين معامل الثبات عن طريق التطبيق وإعادة التطبيق على عينة قوامها ثلاثون

إحصائي من مجتمع البحث وخارج عينة البحث المطبق عليها التطبيق النهائي

١٠-٥/٧/٢٠٠٨م، وتم إعادة التطبيق بعد أسبوعان والجدول (٤) يوضح ذلك .

جدول (٤)

المتوسط الحسابي والانحراف وقيم معاملات الارتباط بين التطبيق

وإعادة التطبيق لاستبيان الصلابة النفسية

ن=١٠

| م  | قيم العمل | التطبيق |       | إعادة التطبيق |       |
|----|-----------|---------|-------|---------------|-------|
|    |           | ع       | م     | ع             | م     |
| ١. | الاتزام   | ٤٠,١٢   | ١١,٣٥ | ٤١,٤٥         | ١٠,٦٢ |
| ٢. | التحكم    | ٣٥,٤٠   | ١١,٠٨ | ٣٧,٤٥         | ١٠,٥٤ |
| ٣. | التحدي    | ٤١,١٢   | ١١,٢٩ | ٤١,٩٩         | ١١,٠٤ |

قيمة " ر " الجدولية عند درجة حرية ٠,٢٨ ومستوى دلالة ٠,٠٥ = ٠,٣٦

يتضح من الجدول (٤) ما يلي :

أن قيم معاملات الارتباط دالة إحصائياً عند مستوى ٩٥% ويعني ذلك أن الاستبيان ع

درجة مقبولة من الثبات .



الصدق :

استخدم الباحثان صدق التكوين الفرضي باستخدام الاتساق الداخلي وهو ما يعادل الارتباط بين كل عبارة ومجموع عبارات البعد والجدول (٥) يوضح ذلك .

جدول (٥)

معاملات الارتباط بين كل عبارة ومجموع كل بعد لاستبيان الصلابة النفسية

ن = ٣٠

| م  | الالتزام |                | التحكم  |                | التحدي  |                |
|----|----------|----------------|---------|----------------|---------|----------------|
|    | العبارة  | معامل الارتباط | العبارة | معامل الارتباط | العبارة | معامل الارتباط |
| ١  | ١        | ٠,٧٤           | ٢       | ٠,٥٩           | ٣       | ٠,٨١           |
| ٢  | ٤        | ٠,٥٦           | ٥       | ٠,٥٧           | ٦       | ٠,٥٩           |
| ٣  | ٧        | ٠,٨١           | ٨       | ٠,٧١           | ٩       | ٠,٧١           |
| ٤  | ١٠       | ٠,٧٢           | ١١      | ٠,٦٩           | ١٢      | ٠,٦٩           |
| ٥  | ١٣       | ٠,٥٧           | ١٤      | ٠,٦٧           | ١٥      | ٠,٧٤           |
| ٦  | ١٦       | ٠,٥٤           | ١٧      | ٠,٧٠           | ١٨      | ٠,٥٥           |
| ٧  | ١٩       | ٠,٥٨           | ٢٠      | ٠,٥٤           | ٢١      | ٠,٦٧           |
| ٨  | ٢٢       | ٠,٦٠           | ٢٣      | ٠,٥٧           | ٢٤      | ٠,٧٨           |
| ٩  | ١٥       | ٠,٦٣           | ٢٦      | ٠,٧٤           | ٢٧      | ٠,٧٤           |
| ١٠ | ٢٨       | ٠,٥٩           | ٢٩      | ٠,٧١           | ٣٠      | ٠,٦١           |
| ١١ | ٣١       | ٠,٧١           | ٣٢      | ٠,٦٦           | ٣٣      | ٠,٧٠           |
| ١٢ | ٣٤       | ٠,٦٦           | ٣٥      | ٠,٧٢           | ٣٦      | ٠,٥٦           |
| ١٣ | ٣٧       | ٠,٧٥           | ٣٨      | ٠,٨١           | ٣٩      | ٠,٦٨           |
| ١٤ | ٤٠       | ٠,٦٨           | ٤١      | ٠,٥٩           | ٤٢      | ٠,٦٤           |
| ١٥ | ٤٣       | ٠,٧٥           | ٤٤      | ٠,٧٢           | ٤٥      | ٠,٥٧           |
| ١٦ | ٤٦       | ٠,٨٢           | -       | -              | ٤٧      | ٠,٧٣           |

قيمة " ر " عند درجة حرية ٢٨ ومستوى دلالة ٠,٠٥ = ٠,٣٦

يتضح من الجدول (٥) ما يلي :

أن قيم معاملات الارتباط دالة إحصائياً بين كل عبارة ومجموع عبارات البعد ويعنى ذلك أن المقياس على درجة مقبولة من الصدق .

الأسلوب الإحصائي المستخدم :

استخدم الباحثان الحاسب الالى عن طريق الحزم الجاهزة فى التحليل الإحصائي لبيانات البحث وتم ذلك عن طريق الباحثان نظراً للخبرة المتوفرة فى مجال التحليل .

عرض النتائج ومناقشتها :

أولاً : عرض النتائج :

جدول (٦)

دلالة الفروق بين الأخصائيين في محافظتى المنيا والغربية رجال  
في مقياس قيم العمل

ن = ٧٥

| م    | قيم العمل          | المنيا ن = ٣٠ |      | الغربية ن = ٤٥ |      | ت     |
|------|--------------------|---------------|------|----------------|------|-------|
|      |                    | ع             | م    | ع              | م    |       |
| ٠.١  | الابتكار           | ١١,٢٢         | ٢,٠٤ | ١١,٩٨          | ٢,٤٥ | ١,٩٠  |
| ٠.٢  | الإدارة            | ١٠,٩٢         | ١,٩٩ | ١١,٣٢          | ٢,٠١ | ٠,٦٩  |
| ٠.٣  | الإنجاز            | ١٢,٠٤         | ٢,١٣ | ١١,٢٢          | ٢,١٧ | ١,٣٢  |
| ٠.٤  | المحيط             | ١٠,١٥         | ٢,١٧ | ١٠,٤٣          | ٢,٤٨ | ٠,٤٢  |
| ٠.٥  | العلاقات الإشرافية | ٩,٩٧          | ١,٩٨ | ١٠,٥٢          | ٢,٠٩ | ٠,٩٠  |
| ٠.٦  | طريقة الحياة       | ٩,١٤          | ١,٦٢ | ١٠,٢٧          | ٢,٠٧ | *٢,١٦ |
| ٠.٧  | الأمان             | ١٢,٤٣         | ٢,٤٨ | ١١,٥٤          | ٢,١٧ | ١,٣١  |
| ٠.٨  | الزملاء            | ١٢,٩٥         | ٢,٥٧ | ١١,٣٤          | ٢,٥٤ | *٢,١٨ |
| ٠.٩  | حب الجمال          | ١١,٥٧         | ٢,٢٤ | ١١,٨٦          | ٢,٤٢ | ٠,٤٣  |
| ٠.١٠ | المقام             | ١٠,٢٢         | ١,٤٦ | ١٠,١٢          | ١,١٦ | ٠,٢٦  |
| ٠.١١ | الاستقلال          | ١١,٠٩         | ٢,٣٧ | ١٠,٢٤          | ٢,٢٨ | ١,٢٦  |
| ٠.١٢ | التنوع             | ١١,٢٤         | ٢,٣٤ | ١٠,٣٣          | ٢,١٧ | ١,٣٩  |
| ٠.١٣ | العائد الإقتصادي   | ٩,١٧          | ١,٩٦ | ١٠,٤٢          | ٢,٠٠ | *٢,١٩ |
| ٠.١٤ | الإيثار            | ١٢,٩٥         | ٢,٤٧ | ١١,١٤          | ٢,٣٨ | *٢,٥٨ |
| ٠.١٥ | الإثارة الذهنية    | ١٢,٤٧         | ٢,٦٨ | ١١,٢٥          | ٢,٥٧ | ١,٦٠  |

قيمة " ت " الجدولية عند درجة حرية ٧٣ ومستوى دلالة ٠,٠٥ = ٢,٠٠

يتضح من الجدول (٦) ما يلي :

١. أن قيم " ت " دالة إحصائياً بين أخصائيين محافظتى المنيا والغربية رجال عند مستوى ثقة ٩٥% ويعنى ذلك أن هذه الفروق حقيقية أي أنها غير راجعة للصدفة وفى اتجاه أخصائيين الغربية فى طريقة الحياة والعائد الإقتصادي وفى اتجاه أخصائيين المنيا فى الزملاء والإيثار .
٢. لا توجد فروق دالة إحصائياً بين أخصائيين المنيا والغربية رجال فى باقي عوام المقياس .

-٢٢٥-

جدول (٧)

دلالة الفروق بين أخصائيات محافظتي المنيا والغربية سيدات  
في عوامل مقياس قيم العمل

ن = ٤٥

| م   | قيم العمل          | المنيا ن = ٢٠ |       | الغربية ن = ٢٥ |       |
|-----|--------------------|---------------|-------|----------------|-------|
|     |                    | ع             | م     | ع              | م     |
| ١.  | الابتكار           | ٢,١٤          | ١٠,٢٥ | ٢,٣٤           | ١٠,٥٨ |
| ٢.  | الإدارة            | ٢,٢٨          | ١٠,٤٢ | ٢,١٧           | ١١,٠٤ |
| ٣.  | الإنجاز            | ٢,٠٤          | ١١,٠٥ | ٢,٢٨           | ١١,٣٢ |
| ٤.  | المحيط             | ١,٩٩          | ١٠,٤٧ | ٢,٠١           | ١٠,٣٥ |
| ٥.  | العلاقات الإشرافية | ١,٩٧          | ٩,٢٤  | ٢,١٤           | ١٠,٤٢ |
| ٦.  | طريقة الحياة       | ٢,٠١          | ١٠,٣٢ | ١,٩٩           | ١١,١٧ |
| ٧.  | الأمان             | ٢,١٧          | ١١,٤٢ | ٢,٤٦           | ١١,٢٨ |
| ٨.  | الزملاء            | ٢,٣٨          | ١٢,٠١ | ٢,٢٧           | ١١,٧٦ |
| ٩.  | حب الجمال          | ٢,٢٤          | ١١,٢٨ | ١,٩٨           | ١٠,٩٧ |
| ١٠. | المقام             | ١,٩٦          | ١٠,٣٥ | ٢,١٤           | ١٠,٤٢ |
| ١١. | الاستقلال          | ٢,٠٥          | ١٠,٩٧ | ١,٩٦           | ١٠,٣٥ |
| ١٢. | التنوع             | ٢,٣٩          | ١٠,٧٤ | ٢,٣٧           | ١١,٢٢ |
| ١٣. | العائد الإقتصادي   | ١,٧٧          | ١٠,٥٧ | ٢,٤٥           | ١٠,٣٨ |
| ١٤. | الإيثار            | ٢,١٦          | ١١,١٤ | ١,٥٤           | ١٠,٤٦ |
| ١٥. | الإثارة الذهنية    | ٢,٣٣          | ١١,١٨ | ١,٩٨           | ١٠,٥٢ |

قيمة " ت " الجدولية عند درجة حرية ٤٣ ومستوى دلالة ٠,٠٥ = ٢,٢١

يتضح من الجدول (٧) ما يلي :

أن قيم " ت " غير دالة إحصائياً للأخصائيات في كل من محافظتي المنيا والغربية سيدات  
في عوامل مقياس قيم العمل .

جدول (٨)

دلالة الفروق بين الأخصائيين والأخصائيات لمحافظة المنيا  
في عوامل مقياس قيم العمل

ن = ٥٠

| ت     | أخصائيات ن=٢٠ |       | أخصائيون ن=٣٠ |       | قيم العمل          | م    |
|-------|---------------|-------|---------------|-------|--------------------|------|
|       | ع             | م     | ع             | م     |                    |      |
| ١,٦٢  | ٢,١٤          | ١٠,٢٥ | ٢,٠٤          | ١١,٢٢ | الابتكار           | ٠.١  |
| ٠,٨٢  | ٢,٢٨          | ١٠,٤٢ | ١,٩٩          | ١٠,٩٢ | الإدارة            | ٠.٢  |
| ١,٦٤  | ٢,٠٤          | ١١,٠٥ | ٢,١٣          | ١٢,٠٤ | الإنجاز            | ٠.٣  |
| ٠,٥٣  | ١,٩٩          | ١٠,٤٧ | ٢,١٧          | ١٠,١٥ | المحيط             | ٠.٤  |
| ١,٢٨  | ١,٩٧          | ٩,٢٤  | ١,٩٨          | ٩,٩٧  | العلاقات الإشرافية | ٠.٥  |
| *٢,٢٩ | ٢,٠١          | ١٠,٣٢ | ١,٦٢          | ٩,١٤  | طريقة الحياة       | ٠.٦  |
| ١,٤٨  | ٢,١٧          | ١١,٤٢ | ٢,٤٨          | ١٢,٤٣ | الأمان             | ٠.٧  |
| ١,٣٠  | ٢,٣٨          | ١٢,٠١ | ٢,٥٧          | ١٢,٩٥ | الزملاء            | ٠.٨  |
| ٠,٤٥  | ٢,٢٤          | ١١,٢٨ | ٢,٢٤          | ١١,٥٧ | حب الجمال          | ٠.٩  |
| ٠,٢٧  | ١,٩٦          | ١٠,٣٥ | ١,٤٦          | ١٠,٢٢ | المقام             | ٠.١٠ |
| ٠,١٨  | ٢,٠٥          | ١٠,٩٧ | ٢,٣٧          | ١١,٠٩ | الاستقلال          | ٠.١١ |
| ٠,٧٣  | ٢,٣٩          | ١٠,٧٤ | ٢,٣٤          | ١١,٢٤ | التنوع             | ٠.١٢ |
| *٢,٥٧ | ١,٧٧          | ١٠,٥٧ | ١,٩٦          | ٩,١٧  | العائد الإقتصادي   | ٠.١٣ |
| *٢,٦٧ | ٢,١٦          | ١١,١٤ | ٢,٤٧          | ١٢,٩٥ | الإيثار            | ٠.١٤ |
| ١,٧٦  | ٢,٣٣          | ١١,١٨ | ٢,٦٨          | ١٢,٤٧ | الإثارة الذهنية    | ٠.١٥ |

قيمة " ت " الجدولية عند درجة حرية ٤٨ ومستوى دلالة ٠,٠٥ = ٢,٠٢١

يتضح من الجدول (٨) ما يلي :

١. أن قيم " ت " دالة إحصائياً بين الأخصائيين والأخصائيات عند مستوى ثقة ٩٥% ويعا ذلك أن هذه الفروق حقيقية أي أنها غير راجعة للصدفة وفي اتجاه الأخصائيين بالنسبة للإيثار ، أما عن طريقة الحياة والعائد الاقتصادي في اتجاه الأخصائيات .
٢. لا توجد فروق دالة إحصائياً بين الأخصائيين والأخصائيات في باقي عوامل المقياس

## جدول (٩)

دلالة الفروق بين الأخصائيين والأخصائيات لمحافظة الغربية  
فى عوامل مقياس قيم العمل

ن = ٧٠

| م   | قيم العمل          | أخصائيون ن=٤٥ |       | أخصائيات ن=٢٥ |       | ت     |
|-----|--------------------|---------------|-------|---------------|-------|-------|
|     |                    | ع             | م     | ع             | م     |       |
| ١٦. | الابتكار           | ٢,٤٥          | ١٠,٥٨ | ٢,٣٤          | ١٠,٥٨ | *٢,٠٢ |
| ١٧. | الإدارة            | ٢,٠١          | ١١,٠٤ | ٢,١٧          | ١١,٠٤ | ٠,٤٧  |
| ١٨. | الإنجاز            | ٢,١٧          | ١١,٣٢ | ٢,٢٨          | ١١,٣٢ | ٠,١٦  |
| ١٩. | المحيط             | ٢,٤٨          | ١٠,٣٥ | ٢,٠١          | ١٠,٣٥ | ٠,١٢  |
| ٢٠. | العلاقات الإشرافية | ٢,٠٩          | ١٠,٤٢ | ٢,١٤          | ١٠,٤٢ | ٠,١٦  |
| ٢١. | طريقة الحياة       | ٢,٠٧          | ١١,١٧ | ١,٩٩          | ١١,١٧ | ١,٥٣  |
| ٢٢. | الأمان             | ٢,١٧          | ١١,٧٨ | ٢,٤٦          | ١١,٧٨ | ٠,٣٦  |
| ٢٣. | الزملاء            | ٢,٥٤          | ١١,٧٦ | ٢,٢٧          | ١١,٧٦ | ٠,٦٠  |
| ٢٤. | حب الجمال          | ٢,٤٢          | ١٠,٩٧ | ١,٩٨          | ١٠,٩٧ | ١,٣٧  |
| ٢٥. | المقام             | ١,١٦          | ١٠,٤٢ | ٢,١٤          | ١٠,٤٢ | ٠,٦٤  |
| ٢٦. | الاستقلال          | ٢,٢٨          | ١٠,٣٥ | ١,٩٦          | ١٠,٣٥ | ٠,١٨  |
| ٢٧. | التنوع             | ٢,١٧          | ١١,٢٢ | ٢,٣٧          | ١١,٢٢ | ١,٣٧  |
| ٢٨. | العائد الإقتصادى   | ٢,٠٠          | ١٠,٣٨ | ٢,٤٥          | ١٠,٣٨ | ٠,٠٦  |
| ٢٩. | الإيثار            | ٢,٣٨          | ١٠,٤٦ | ١,٥٤          | ١٠,٤٦ | ١,١٣  |
| ٣٠. | الإثارة الذهنية    | ٢,٥٧          | ١٠,٥٢ | ١,٩٨          | ١٠,٥٢ | ١,٠٨  |

قيمة " ت " الجدولية عند درجة حرية ٦٨ ومستوى دلالة ٠,٠٥ = ٢,٠٠

يتضح من الجدول (٩) ما يلى :

١. أن قيم " ت " دالة إحصائياً بين الأخصائيين والأخصائيات عند مستوى ثقة ٩٥% ويعنى ذلك أن هذه الفروق حقيقية أى أنها غير راجعة للصدفة وفى اتجاه الأخصائيين فى عامل الابتكار .

-٢٢٨-

جدول (١٠)

معاملات الارتباط بين قيم العمل والصلابة النفسية  
لدى عينة البحث الكلية

ن = ١٢٠

| م   | قيم العمل          | الالتزام | التحكم | التحدي |
|-----|--------------------|----------|--------|--------|
| ١٦. | الابتكار           | ٠,٧٦     | ٠,٧٤   | ٠,٨٦   |
| ١٧. | الإدارة            | ٠,٨١     | ٠,٨٠   | ٠,٨٠   |
| ١٨. | الإنجاز            | ٠,٧٥     | ٠,٧٤   | ٠,٨٥   |
| ١٩. | المحيط             | ٠,٧٤     | ٠,٦٥   | ٠,٦٦   |
| ٢٠. | العلاقات الإشرافية | ٠,٩٠     | ٠,٨٧   | ٠,٨٦   |
| ٢١. | طريقة الحياة       | ٠,٧٨     | ٠,٨١   | ٠,٨٤   |
| ٢٢. | الأمان             | ٠,٧٤     | ٠,٧٦   | ٠,٧٢   |
| ٢٣. | الزملاء            | ٠,٥٦     | ٠,٦٧   | ٠,٦٤   |
| ٢٤. | حب الجمال          | ٠,٥٩     | ٠,٦١   | ٠,٧٤   |
| ٢٥. | المقام             | ٠,٥٤     | ٠,٧٦   | ٠,٦٥   |
| ٢٦. | الاستقلال          | ٠,٦٦     | ٠,٥٨   | ٠,٦٦   |
| ٢٧. | التنوع             | ٠,٦٥     | ٠,٦٠   | ٠,٥٧   |
| ٢٨. | العائد الإقتصادي   | ٠,٧٨     | ٠,٦١   | ٠,٦٨   |
| ٢٩. | الإيثار            | ٠,٧٢     | ٠,٧٢   | ٠,٧١   |
| ٣٠. | الإثارة الذهنية    | ٠,٧٠     | ٠,٧٤   | ٠,٨٤   |

قيمة " ر " الجدولية عند درجة حرية ١١٨ ومستوى دلالة ٠,٠٥ = ٠,١٩

يتضح من الجدول (١٠) ما يلي :

أن قيم معاملات الارتباط دالة إحصائياً عند مستوى ثقة ٩٥% ويعنى ذلك أن هنا ارتباط موجب بين القيم على المقياس وعوامل مقياس الصلابة النفسية ( الالتزام - التحكم التحدي ) ويعنى ذلك أنه كلما ارتفعت درجة القيم ارتفعت درجة الالتزام - التحكم - التحدي

## ثانياً : مناقشة النتائج :

وبالرجوع إلى جدول (٦) نجد أنه توجد فروق بين الأخصائيين الرياضيين في محافظة المنيا والغربية في عوامل مقياس قيم العمل وفي اتجاه أخصائيين الغربية في عاملي طريقة الحياة والعائد الاقتصادي ويعنى ذلك أن أخصائي الغربية يزيد لديهم الشعور بأن العمل اللذين يقومون به يساعده على الحياة بالطريقة التي يختارها وتجعله متوافق وكذلك شعورهم بأن عملهم يساعدهم على تحقيق عائد جيد يمكنهم من الحصول على ما يريدونه ويرجع الباحثان ذلك إلى أنه بالرغم من تشابه ظروف العمل بشكل كبير إلا الثقافة السائدة في المجتمع تؤثر بشكل كبير على قيم الفرد ومن الملاحظ كبير على القيم لدى كلا منهما بالإضافة إلى ضعف فرص العمل وتحسين الأوضاع الاقتصادية بالوجه القلتى مما يجعل أنه من المنطقي شعور الأخصائيين الرياضيين بمحافظة الغربية بتوافقهم مع العمل وأن علمهم يحقق لهم ما يريدونه يكون أكبر من شعور الأخصائيين الرياضيين بمحافظة المنيا في هذين العاملين ، ويتفق ذلك مع أشارت إليه نتائج دراسة محمد متولي عفيفي ومصطفى حسين باهى (٢٠٠٦م) من أن الظروف الاقتصادية والاجتماعية من الأسباب التي تؤثر على السلوك .

وبالرجوع إلى جدول (٦) أيضاً نجد أن هناك فروق بين الأخصائيين الرياضيين بمحافظة المنيا والغربية وفي اتجاه الأخصائيين الرياضيين بالمنيا في عاملي الاثيار والزملاء ويعنى ذلك أن الأخصائيين الرياضيين بمحافظة المنيا يزيد لديهم الشعور بأنهم في اتصال دائم مع زملائهم بالعمل وكذلك شعورهم بأنهم لديهم القدرة على الإسهام في رخاء وسعادة الآخرين ويرجع الباحثان ذلك إلى أن الأخصائيين الرياضيين بالمنيا تتوافر لديهم فرص الوقت بصورة أكبر من الأخصائيين بمحافظة الغربية وكذلك نتيجة للعادات المنشدة في الوجه القلتى والتي تحفزهم على الاتصال بالزملاء في العمل حتى خارج أماكن العمل مما يزيد من ترابطهم وكذلك الإحساس بالرغبة في مساعد الآخرين والارتقاء بمستوى المجتمع .

بالرجوع إلى جدول (٧) نجد أنه لا توجد فروق دالة إحصائياً بين الأخصائيات في محافظة المنيا ومحافظة الغربية ويرجع الباحثان ذلك إلى تشابه الدراسة في كليات التربية الرياضية وكذلك للتقارب الواضح بين بيئة العمل الذي تقوم به الأخصائيات الرياضيات .

بالرجوع إلى جدول (٨) نجد أن هناك فرق بين الأخصائيين والأخصائيات بمحافظة المنيا في عوامل مقياس قيم العمل في اتجاه الأخصائيين في عامل الأثير ويرجع الباحثان ذلك

إلى أنه نظراً للثقافة السائدة في الوجه القبلي فإن العمل الاجتماعي والنظرة إلى الرجل تختلف إلى حد كبير عن النظرة إلى المرأة فإن الأخصائيين نتيجة لهذه الثقافة يكون شعورهم أكبر بأنهم عليهم المشاركة في العمل العام والمساهمة في إسعاد الآخرين ومحاولة تحسين المجتمع اللذين يوجدون به والارتقاء به .

وبالرجوع إلى الجدول (٨) أيضاً نجد أن هناك فروق بين الأخصائيين والأخصائيات بمحافظة المنيا في مقياس قيم العمل وفي اتجاه الأخصائيات في عاملي طريقة الحياة والعائد الاقتصادي ويرجع الباحثان ذلك إلى أن الأخصائيات تكون مسؤولياتهم أقل من الأخصائيين وكذلك أعبائهم والضغوط الواقع عليهم أقل من الأخصائيين مما يزيد لديهم من الشعور بأن عملهم يحقق لهم ما يريدونه ويعطيهم الفرصة للحصول على متطلباتهم .

بالرجوع إلى الجدول (٩) نجد أن هناك بين الأخصائيين والأخصائيات بمحافظة الغربية في عوامل مقياس قيم العمل وفي اتجاه الأخصائيين في عامل الابتكار ويرجع الباحثان ذلك إلى المتطلبات شعور بالقدرة على تنظيم وبناء أفكار جديدة وإحساسهم بأن ارتقائهم في العمل لن يتحقق إلا عن طريق الابتكار وكذلك محاولتهم الارتقاء في العمل لتحقيق متطلباتهم .

بالرجوع إلى الجدول (١٠) نجد أن هناك ارتباط موجب بين قيم العمل لدى الأخصائيين الرياضيين والصلابة النفسية لديهم ويعني ذلك أنه كلما ارتفعت درجة القيم لديهم كلما ارتفعت الصلابة النفسية لديهم ويرجع الباحثان ذلك إلى أن القيم هي المعايير السلوكية المتخلفة بالجانب الروحي للمجتمع وأن القيم تعتبر بمثابة أداة نحافظ على النظم الاجتماعية والاستقرار بالمجتمع وبالتالي فإن الأخصائيين طالما زادت قناعتهم بقيم العمل فإن ذلك يعتبر من العوامل التي تساعدهم على إدراكهم وتقنيهم للأحداث الضاغطة بصورة مختلفة وكذلك تقيسهم لمصادرهم النفسية حيث أنه نتيجة لتشبعهم بقيم العمل التي تساعدهم على التكيف والتوافق مع ظروف العمل ، كما أن القيم تحدد للأخصائيين أهدافهم ومثلهم العليا ومبادئهم الثابتة .

ويتفق ذلك مع المنظور المعرفي للازاروس Lazarus (١٩٩٦م) والذي أشار فيه إلى أن إدراك الفرد لخصائصه النفسية كالصلابة مثلا تؤثر في تقييم الفرد لأساليب مواجهة مشكلاته العمل - تحمل المسؤولية ، البحث عن المساندة الاجتماعية وبالتالي فإنه من المنطقي أنه كلما ارتفعت درجة الأخصائيين على مقياس قيم العمل كلما دل ذلك على ارتفاع درجاتهم على عوامل مقياس الصلابة النفسية (الالتزام - التحكم - التحدي).



### استخلاصات البحث :

- ١- أن قيم العمل بين الأخصائيين والأخصائيات في كل من محافظتي المنيا والغربية لا تختلف كثيراً نظراً لطبيعة الدراسة في كليات التربية الرياضية ، وكذا العمل المنوط بكل منهما .
- ٢- أن أغلب القيم جميعها إيجابية ومرغوب فيها وتقترب من الدرجة الكلية للمقياس في حين أن بعض القيم لم تحقق درجة عالية مثل العائد الاقتصادي وطريقة الحياة والعلاقات الإشرافية.
- ٣- أن الأخصائيات أكثر تشابه في قيمهم من الأخصائيين .
- ٤- أن العلاقة بين قيم العمل وأبعاد الصلابة النفسية إيجابية بمعنى أنه كلما زادت القيم زاد الالتزام والتحكم والتحدي والعكس صحيح .

### توصيات البحث :

- ١- الاهتمام بزيادة العائد الاقتصادي لدى الأخصائيين بمحافظة المنيا .
- ٢- زيادة التوعية للأخصائيات والعمل على تنمية قيمة الابتكار لديهن .
- ٣- إزالة العقبات والعوامل المسببة للضغط لدى الأخصائيين .
- ٤- عمل دورات تدريبية لغرس السمات الشخصية لدى الأخصائيين التي تساعدهم على مقابلة الصعوبات التي تصادفهم في العمل .

## قائمة المصادر

### أولاً: العربية:

١. ثناء الضبع ، الجوهرة آل سعود (٢٠٠٤) : دراسة عاملية عن مشكلة الاغتراب لدى عينات من طالبات الجامعة السعودية في ضوء عصر العولمة .
٢. دلال استبته ، تيسير صبحي (٢٠٠٢): دراسة مقارنة بين القيم المعرفية والاجتماعية والثقافية والعلمية والأخلاقية لطلبة جامعة آل البيت والجامعة الأردنية - مجلّة مركز البحوث التربوية - جامعة قطر ، العدد الحادي عشر ، ص ١٢٩ - ١٦٥ .
٣. شعبان حسنين ، مصطفى باهى ، وجدي الفاتح (٢٠٠٦): قصور الواقع الخلفي وتطلعات المستقبل للسلوك التنافسي لطلاب كلية التربية الرياضية ، جامعة المنيا ، مؤتمر تنمية القيم و السلوكيات من أجل التقدم ، ص ص ١٥٩ - ٢٠٧ .
٤. عماد مخيمر (١٩٩٦): إدراك القبول والرفض الوالدي وعلاقته بالصلاية النفسية لطلاب الجامعة ، القاهرة ، رابطة الأخصائيين النفسيين ، مجلة دراسات نفسية ، المجلد السادس ، العدد الثاني ، ص ص ٢٧٥ - ٢٩٩ .
٥. عماد مخيمر (١٩٩٧): الصلاية النفسية والمساندة الاجتماعية متغيرات وسيطة في العلاقة بين ضغوط الحياة وأعراض الاكتئاب لدى الشباب الجامعي - الجمعية المصرية للدراسات النفسية - المجلة المصرية للدراسات النفسية ، العدد ١٧ المجلد السابع ص ص ١٠٣ - ١٣٨ .
٦. فاروق عبد الفتاح موسى (ب.ت) : دليل استبيان قيم العمل ، كلية التربية جامعة الزقازيق .
٧. فؤاد البهي السيد (١٩٧٩): علم التنفس الاحصائي وقياس العقل البشري ، ط٣ ، دار الفكر العربي ، القاهرة
٨. محمد عفيفي ، مصطفى باهى (٢٠٠٦): "القيم الخلقية لأعضاء هيئة التدريس الجامعة دراسة تحليلية " بحث منشور ، المؤتمر العلمي الثاني بكلية التربية النوعية ببورسعيد جامعة قناة السويس، منظومة البحث العلمي في مصر.
٩. مصطفى باهى (٢٠٠٧): " التلوث السلوكي دراسة تحليلية لبعض العوامل المؤثرة فيه منظور أخلاقيات المهنة " ، بحث منشور ، المؤتمر العلمي الأول لكلية التربية جامعة الأزهر بالقاهرة بالاشتراك مع مركز الدراسات المعرفية لتوجيه بحوث الجامعات الإسلامية لخدمة قضايا الأمة ١٨ - ١٩ فبراير ٢٠٠٧ الجزء الثالث.

١٠. ممدوحة سلامة (١٩٩١): المعاناة الاقتصادية وتقدير الذات والشعور بالوحدة النفسية لدى طلاب الجامعة ، مجلة دراسات نفسية ، المجلد الأول ، الجزء الثالث ص ٤٧٥-٤٩٦ .

١١. وفاء الصيفي ، مصطفى باهي (٢٠٠٦): " واقع نسق القيم لطالبات كلية التربية الرياضية للبنات جامعة حلوان (دراسة تنبئية) " بحث منشور ، مجلة علم النفس العربي المعاصر م (٢) ع (٤) أكتوبر ، ديسمبر ٢٠٠٦ م.

ثانياً: الأجنبية :

12. *Hull, J.G, Vantreuren, R & Virelis (1987)* Hardiness and health : Acritique and alternative approach . Journal of personality and social psychology, 30 , 382 – 388 .
13. *Kobasa, S.C (1982)* Commitment and coping in stress resistance among lawyers . Journal of personality and social psychology , 4 , (4) 707 – 717 .
14. *Lazarus , R .(1996)* Psychological stress and the coping process New york : Mcgraw Hill book camping , .
15. *Rhodewalt, F & Zone , J (1989)*. Appraisal of life change , Depression and illness in Hardy and Nonhardy women . Journal of personality and social psychology , 56 , (1) , 81 – 88 .
16. *Smith , R .E ., Sara son , I.G & Saraso , B.R (1982)* Psychology the frontiers of behavior New York : Harper and Row Publishers , .

شبكة المعلومات الدولية (الانترنت):

17. [http://ar.wikipedia.org/wiki/%D9%82%D9%8A%D9%85\\_%D8%A7%D8%AC%D8%AA%D9%85%D8%A7%D8%B9%D9%8A%D8%A9](http://ar.wikipedia.org/wiki/%D9%82%D9%8A%D9%85_%D8%A7%D8%AC%D8%AA%D9%85%D8%A7%D8%B9%D9%8A%D8%A9)
18. <http://www.ejtemay.com/showthread.php?t=1572>
19. <http://www.arabvolunteering.org/corner/avt5790.html>
20. <http://www.love-m.com/vb/t17212.html>
21. <http://209.85.229.132/search?q=cache:DADA-xX-D08J:moussaatef.tripod.com/values-valeuers.documents.doc+%D8%A7%D9%84%D9%82%D9%8A%D9%85+%D8%A7%D9%84%D8%A7%D8%AC%D8%AA%D9%85%D8%A7%D8%B9%D9%8A%D8%A9&cd=20&hl=ar&ct=clnk&gl=eg>
22. <http://hrdiscussion.com/hr4929.html>
23. [http://www.moe.edu.kw/schools2/mobarak\\_alkabeer/kinderschools/qusor/qei-am.html](http://www.moe.edu.kw/schools2/mobarak_alkabeer/kinderschools/qusor/qei-am.html)

