

دراسة تحليلية تطبيقية لفن الطامبور Tambouring للاستفادة منه في إثراء مكملات ملابس السهرة كنواة للمشروعات الصغيرة

An Applied Analytical Study of The Art of Tambouring To benefit From it to Enrich Evening Wear Supplements as a Seed for Small Projects

د/ شيماء جلال على خلف
مدرس الملابس والنسيج بقسم الاقتصاد المنزلي
كلية التربية النوعية - جامعة المنيا

الملخص:

يهدف البحث الحالي إلى دراسة فن "الطامبور" Tambouring كأحد فنون أشغال الإبرة ووصف وتحليل تقنيات تنفيذه واستخدام إبرة الطامبور وهي إبرة أسرع كثيراً من إبرة التطريز التقليدية في تنفيذ مكملات ملابس السهرة مما يجعلها تصلح كفكرة لمشروع صغير، وتكمن أهمية البحث في إضافة أسلوب جديد من أساليب أشغال الإبرة والاستفادة منها في تنفيذ مكملات ملابس السهرة وتحقيق فرص عمل للخريجات من خلال تشجيع الإنتاج اليدوي بأساليب فنية مميزة، واتباع البحث الحالي المنهج الوصفي التحليلي وشبه التجريبي، واشتملت أدواته على استبيان لمعرفة آراء المتخصصين في مجال الملابس والنسيج للقيمة الجمالية والوظيفية والتسويقية للمنتجات المنفذة بتطريز "الطامبور" واستبيان لاستطلاع آراء الخريجات في المنتجات المنفذة بتطريز "الطامبور"، وتوصل البحث إلى النتائج التالية:

توجد فروق ذات دلالة إحصائية بين التصميمات المنفذة من فن الطامبور Tambouring لإثراء مكملات ملابس السهرة في تحقيق الجانب الجمالي والجانب الوظيفي والجانب التسويقي وفقاً لآراء المتخصصين، وبعد ذلك قدم البحث مجموعة من النتائج والتوصيات يمكن تعاون البحوث لتطوير تقنيات أشغال الإبرة والاستفادة منها كنموذج لإقامة المشروعات الصغيرة مما يساعد على التخفيف من حدة مشكلة البطالة التي يعاني منها شباب الخريجين وبالتالي ينعكس آثار ذلك على الاقتصاد القومي.

الكلمات المفتاحية: فن الطامبور؛ المكملات؛ ملابس السهرة؛ المشروعات الصغيرة.

مقدمة:

تعتبر أشغال الإبرة فن متميز لما تتضمنه من مهارة في استخدام الأدوات والتقنيات ولقد أصبح الفن اليدوي في الوقت الراهن عنصراً هاماً في زخرفة الملابس ومكملاتها. تشير (اسمهان إسماعيل 2015: 90) أن التطريز يعد أحد الفنون اليدوية الرائعة بل إنه من أكثرها انتشاراً في العالم، وهو من الفنون المحببة لدى الكثيرين حيث يقوم البعض بأدائه لمجرد التسلية وشغل وقت الفراغ أو عمل أشياء نافعة مثل الستائر والملابس والمفروشات بأنواعها ويمكن أن يمثل التطريز مصدراً مناسباً للدخل في صورة مشاريع صغيرة.

وأشار (Jane Devis: 2001: 22) أن التطريز بالخرز يعد من أشكال التطريز التي يمكن أن تغطي الملابس والمكملات بأكملها أو جزء منها، ويمكن استخدام ثلاث طرق أساسية للتطريز بالخرز: خياطة الخرز الفردي مباشرة على القماش، أو وضع خط من الخرز على القماش وتثبيتته مع غرز الأريكة، أو تمرير عدة خرزات من خلال إبرة قبل المرور عبر القماش وتُعرف هذه التقنية في أوروبا حالياً باسم الطامبور Tambour أو لوفيل Luneville وتستخدم عادة لتزيين الملابس الراقية والمكملات، وتعرف في الهند باسم آري Aari وتستخدم في صناعة الملابس والمفروشات.

ويوضح (Lesley Coidan:2017:62) أن تطريز الطامبور يعتبر من أقدم فنون التطريز بالخرز ويعرف هذا الفن بإسم الطامبور (Tambouring) والغرز المستخدمة فيه هي سلسلة الكروشيه، وفن الطامبور لم يفرض ولم يختفي ولكنه مازال موجوداً ويمارس بكثرة في كشمير الهند، كما يذكر (Jane Devis: 2001: 20) أن عروض أزياء Haute Couture والتي بها تصميمات التطريز المذهلة التي تجمع بين الخيوط والترتر والخرز لإنشاء تصميمات رائعة تزين فساتين السهرة أو الياقات أو أكمام السترات في تصميم الأزياء الراقية، يتم إنشاء تلك الأنماط المعقدة يدوياً باستخدام تطريز Tambour بخطاف tambour وهو يشبه إلى حد بعيد خطاف الكروشيه الحاد.

وتشير (Mary Ann: 2013: 41) أن إبر الطامبور كانت مستخدمة في تطريز الطامبور في فرنسا في القرن الثامن عشر، وتطريز الطامبور هو عبارة عن شغل الحلقات بالإبرة خلال نسيج رقيق.

من خلال البحث و الاطلاع لم يتم العثور على أي دراسات سابقة لفن "الطامبور"، ولذلك سيتم تناول دراسات ذات صلة بالتطريز مثل دراسة (2020) "Harun , Davut Gurel" هدفت إلى التعرف على أهمية التطريز اليدوي لضمان الهوية والمحافظة على التراث في ظل التطورات وتقنيات الإنتاج العالمية، حيث تناولت الفرق بين التطريز بالفصوص المعدنية في الماضي وكيف أصبح الآن في محاولة للحفاظ على هذا النوع، وتناولت دراسة "اسمهان إسماعيل، رانيا حسنى" (2016) تأثير العوامل الخارجية للخرز الزجاجي المستخدم في التطريز اليدوي على المكملات المتصلة لملابس السيدات، كما أشارت دراسة "اسمهان إسماعيل" (2015) والتي هدفت إلى إرتقاء ملابس السهرة وذلك بدمج الغرز البسيطة من الشغل بالكروشيه مع الخرز والتطريز اليدوي، وهي طريقة قد اعتبرتها الباحثة وسيلة جديدة للحصول على شكل جديد لهذه النوعية من الملابس ودراسة "إيمان بهنسى، نهال عبد الجواد" (2012) أهتمت باستخدام زخارف الفن التراثي الموجودة بالمملكة العربية السعودية واستخدامها لزخرفة المكملات والإكسسوارات الغير ثابتة للسيدات باستخدام الخرز المصنوع من نفايات الزجاج المسطح.

وتعتبر الملابس ومكملاتها من أكثر المنتجات الملبسية استخداماً لما تمثله من كونها مؤشراً لأناقة المرأة كما أنها تعبر عن غاية المرأة في التجديد والتنوع والابتكار.

وتشير (إسراء محمود: 2016: 467) أن صناعة المكملات الملبسية تعتبر فناً من الفنون التطبيقية الزخرفية التي تتأثر بكل ما هو جديد، وكذلك تتأثر بالفنون المختلفة سواء الحديث أو القديم، فهي ظاهرة تستحق الدراسة والبحث لتطويرها وفقاً لمتطلبات العصر الحديث.

وذكرت (نادية إبراهيم، نعمة خليفة: 2015: 244) أن مكملات الزى والزينة تعتبر من العوامل الهامة التي توضح مدى التقدم الحضاري والانتعاش الاقتصادي لزي بلد من البلدان فهي تعكس بتصميماتها وزخارفها وألوانها حضارة ومعتقدات المجتمع التي تنتمي إليه وتصميم مكملات الزى والزينة هو نشاط إبداعي يتضمن معطيات مبتكرة في مجال المكملات من شأنها أن تفي بالاحتياجات الإنسانية للزينة والتي قد تكون جمالية أو وظيفية أو اقتصادية، كما تشير (ماجدة ماضى وآخرون: 2017: 380) أن مكملات الملابس تعتبر التفاصيل السحرية للموضة التي يمكن عن طريقها تغيير الشعور الكلي بالمظهر الخارجي، وبصفة خاصة مكملات ملابس السهرة.

وتشير دراسة "ماجدة محمد" (2017) إلى استحداث مكملات ملابس السهرة باستخدام فن الباتش وورك بصياغات فنية متنوعة تتلاءم مع الغرض الجمالي والوظيفي والاستفادة من بقايا الأقمشة الصناعية في إنتاج مكملات ملابس للسهرة ذات قيمة جمالية وتكلفة منخفضة، كما قدمت دراسة "إسراء محمود" (2016) استحداث تصميمات مبتكرة لمكملات الملابس مقتبسة من الوحدات الزخرفية الهندية تتميز بالأصالة وتتماشى مع روح العصر وتنفيذ التصميمات المقترحة للمكملات الملبسية (شال - حقيبة - حذاء) بأسلوب الطباعة الرقمية والتطريز اليدوي، كما تناولت دراسة "رشا عباس" (2010) زيادة الحس الفني لمكملات الملابس من خلال استخدام طريقة الطباعة اليدوية بالاستنسل أو الطباعة والتطريز بالآيتمين وذلك بهدف الحصول على أنماط جديدة للمكملات، ودراسة (2001) "Tagliabue" وتهدف إلى تحديد دور وأهمية مكملات الزينة وإلقاء الضوء على الجوانب الجمالية والاقتصادية لها ومنها الإشارات والأحزمة والياقات والكوفيات والشيلان.

وتشير (إلهام فخرى، محمد عصام: 2009: 32) أن قطاع المشاريع الصناعية الصغيرة الحجم يحتل مكانة بارزة في خطط التنمية الاقتصادية والاجتماعية لمختلف دول العالم، المتقدمة منها والنامية لما يتمتع به هذا القطاع من دور استراتيجي في زيادة معدلات النمو الاقتصادي، والحد من الاحتكار وتشجيع المنافسة بتوفير السلع التي يحتاجها المستهلك المحلي والمساهمة في التصدير وإحلال الواردات.

وتذكر (نفيسة عبد الرحمن: 2001: 235) أن الصناعات الصغيرة تعتبر وسيلة فعالة لحل مشاكل الدول النامية وتوفير متطلباتها، ولها دوراً مهماً في تحقيق التنمية البشرية ولها انعكاسات على الاقتصاد القومي كما أنها تعتبر مصدراً مهماً لجذب الاستثمارات في مجال الصناعة فإن دعم هذه الصناعات يتيح فرصة أفضل لتوظيف العمالة مما يعنى التخفيف من حده مشكلة البطالة التي يعاني منها شباب الخريجين وبالتالي ينعكس آثار ذلك على الاقتصاد المصري.

كما أشارت (رشا عباس: 2013: 362) أنه يتركز سبب البطالة الرئيسي في أن جميع الخريجين بلا استثناء لم يتدربوا على أى مهارات شخصية مهنية أو علمية ترتبط وتناسب مع احتياجات سوق العمل وبالتالي كان لابد من إيجاد حلول لمشكلة البطالة من خلال التوجه نحو المشروعات الصغيرة كمصدر للدخل.

ومن الدراسات التي اهتمت بالمشروعات الصغيرة دراسة "رشا عباس" (2016) والتي هدفت إلى تصميم برنامج تدريبي لطالبات الفرقة الثالثة اقتصاد منزلي يهدف إلى تدريبهن على إنتاج مفروشات بأساليب التطريز ذو قيمة تصلح كنواه لمشروع صغير، ودراسة "فاطمة نبيل" (2016) أشارت إلى إمكانية المزج بين تقنيات الشرائط والخرز والإيتمين والكروشيه في تنفيذ منتجات ذات طابع فني مميز وتوظيف مقرر التطريز والكروشيه والاستفادة منه في إقامة مشروعات صغيرة، كما قدمت دراسة "عادل هندأوى" (2014) محاولة إحياء وتجديد وتطوير الأشغال اليدوية (التطريز اليدوي - الكروشيه) وذلك من خلال تصميم مفارش سرير متجددة ومبتكرة غيبي تقليدية محاولة لانتشارها بين الأسر المصرية للاستفادة منها في مجال المشروعات الصغيرة لتحسين دخل هذه الأسر، ويرى (2001) "Gladden" في دراسته أن المشروعات الصغيرة تعتبر هي الأنسب حيث العمل والإنتاج على توفير احتياجات الأسرة.

ويعد التطريز بالخرز والخامات المماثلة من أفضل أنواع تقنيات التطريز التي تكسب الملابس والمكملات المظهر الفاخر كما أنها تزيد من تكلفتها نظراً لأن تنفيذها يستغرق جهداً ووقتاً طويلاً ومن هنا نشأت فكرة هذا البحث في محاولة استكشاف أسلوب أسهل للتطريز من خلال العمل على إطار تطريز كبير مع إبرة الطامبور (Tambour) والتي تعتبر سهلة التنفيذ وسريعة جداً بالمقارنة بإبرة التطريز التقليدية.

مشكلة البحث:

من خلال البحث والإطلاع تلاحظ الباحثة ندرة الدراسات المتعلقة بفن "الطامبور" بالرغم مما يتصف به من خصائص أهمها أن هذه التقنية تنتج تأثيرات تنسم بالدقة وسريعة نسبياً مقارنة بتقنيات التطريز التقليدية حيث أن إبرة الطامبور أسرع كثيراً من إبرة التطريز البسيطة، ومع اهتمام الدولة بمجال الصناعات الصغيرة وتوفير فرص عمل للخريجين والمشاركة المجتمعية ومواكبة سوق العمل كأحد الحلول للحد من مشكلة البطالة، كانا لزاماً على القائمين بالتدريس محاولة توفير أفكار كفرص عمل للخريجين وهو مادعى الباحثة إلى تبني الاتجاه نحو إبراز القيم الجمالية والوظيفية لفن "الطامبور" والاستفادة منه في تنمية اقتصاديات الأسرة والمشروعات الصغيرة.

وبناءً على ذلك يمكن صياغة مشكلة البحث في التساؤلات الآتية:

التساؤل الأول: ما درجة قبول المتخصصين للتصميمات المقترحة من فن الطامبور Tambouring لإثراء مكملات ملابس السهرة كنواة للمشروعات الصغيرة؟

التساؤل الثاني: ما درجة قبول الخريجات للتصميمات المقترحة من فن الطامبور Tambouring لإثراء مكملات ملابس السهرة كنواة للمشروعات الصغيرة؟

التساؤل الثالث: هل توجد علاقة ارتباطية بين ترتيب المتخصصين وترتيب الخريجات للتصميمات المقترحة من فن الطامبور Tambouring لإثراء مكملات ملابس السهرة كنواة للمشروعات الصغيرة في تحقيق بنود التقييم ككل؟

أهداف البحث:

- 1- دراسة فن "الطامبور" Tambouring كأحد فنون أشغال الإبرة.
- 2- وصف وتحليل تقنيات تنفيذ تطريز "الطامبور" Tambouring.
- 3- استخدام إبرة الطامبور وهي إبرة أسرع كثيرا من إبرة التطريز التقليدية في تنفيذ مكملات لملابس السهرة مما يجعلها تصلح كفكرة لمشروع صغير.
- 4- خفض القيمة المادية للحصول على الزخارف مقارنة بطريقة التطريز العادية لأن تنفيذها لا يستغرق جهداً ووقتاً طويلاً.

أهمية البحث:

- 1- إظهار وإبراز فن "الطامبور" Tambouring وإحيائه.
- 2- يسهم هذا البحث في إضافة أسلوب جديد من أساليب أشغال الإبرة والاستفادة منها في مكملات ملابس السهرة.
- 3- الإسهام في خلق مجالات للإبداع الفني لأشغال الإبرة.
- 4- تحقيق فرص عمل للخريجات من خلال تشجيع الإنتاج اليدوي بأساليب فنية مميزة تكون نواه لدعم المشروعات الصغيرة.

فروض البحث:

- 1- توجد فروق ذات دلالة إحصائية بين تقييم التصميمات المنفذة من فن الطامبور Tambouring في تحقيق الجانب الجمالي وفقا لأراء المتخصصين.
- 2- توجد فروق ذات دلالة إحصائية بين تقييم التصميمات المنفذة من فن الطامبور Tambouring في تحقيق الجانب الوظيفي وفقا لأراء المتخصصين.
- 3- توجد فروق ذات دلالة إحصائية بين تقييم التصميمات المنفذة من فن الطامبور Tambouring في تحقيق الجانب التسويقي وفقا لأراء المتخصصين.
- 4- توجد فروق ذات دلالة إحصائية بين تقييم التصميمات المنفذة من فن الطامبور Tambouring في تحقيق جوانب التقييم (ككل) وفقا لأراء المتخصصين.
- 5- توجد فروق ذات دلالة إحصائية بين محاور التقييم ككل للتصميمات المنفذة من فن الطامبور Tambouring وفقا لأراء المتخصصين.
- 6- توجد فروق ذات دلالة إحصائية بين تقييم التصميمات المنفذة من فن الطامبور Tambouring في تحقيق بنود التقييم وفقا لأراء الخريجات.
- 7- توجد علاقة ارتباطية بين ترتيب المتخصصين، وترتيب الخريجات للتصميمات المنفذة من فن الطامبور Tambouring لإثراء مكملات ملابس السهرة كنواة للمشروعات الصغيرة.

منهج البحث:

المنهج الوصفي التحليلي: في وصف الغرزة الأساسية "للطامبور" وطريقة تنفيذها، وتحليل الأدبيات والبحوث السابقة والاستفادة منها في تنفيذ تطريز الطامبور.

المنهج شبه التجريبي: في استخدام تطريز الطامبور لتنفيذ بعض المكملات المنفصلة لملابس السهرة.

مصطلحات البحث:

تطريز الطامبور Tambour Embroider

"طامبور Tambour" تعني الأسطوانة باللغة الفرنسية ويشير إلى تقنية شد نسيج القماش بإحكام عبر إطار لتطريز غرزة سلسلة عادية، وتعمل معظم استوديوهات التطريز الفرنسية الشهيرة مثل "Lesage" مع هذه الغرز وفي فرنسا تسمى هذه التقنية أيضاً بـ "Lunéville" (Soskia Ter: 2018:15).

تطريز الطامبور هو تقنية يتم من خلالها عمل غرزة سلسلة بخطاف ناعم وحاد (إبرة طامبور) بدلاً من الإبرة العادية على قطعة قماش ناعمة ومفتوحة قليلاً يتم شدها فوق إطار هذا النوع من العمل نشأ في الهند، حيث كما هو معروف تطريز آري (Lesley Coidan:2017:18).

ويعرف إجرانياً بأنه فن التطريز بالخرز وهو أسرع بكثير من طرق التطريز التقليدية نظراً لأن الغرز مستمرة ولا يوجد سوى غرزة واحدة لإتقانه هي غرزة السلسلة باستخدام خطاف ناعم وحاد بدلاً من الإبرة، يتم ثقبه من خلال قماش مشدود بإحكام لالتقاط خيط رفيع مطرز من أسفل ورسمه، مما يؤدي إلى إنشاء سلسلة متصلة من الجزء الأمامي من القماش مع نمو التصميم تحتها.

مكملات الملابس Accessories

هي الكماليات التي تضاف لتحسين وتجميل المظهر، أي أنها إضافات أو قطع سواء كانت كلف أو اكسسوارات تبرز الموديل أكثر رونقاً وجمالاً متأثرة بعدة عوامل عند القيام بتصميمها من أهمها الخامات المستخدمة في إنتاج المكمل والوظيفة التي سيقوم بها والفكرة العامة لموديل المكمل (عبد الحميد حامد: 2009: 20). هي أشياء أو قطع تصاحب أشياء رئيسية وتعمل على زيادة تأثيرها أي إضافات تصاحب الأزياء وتجعلها أكثر جمالاً كحجاب اليد والأحذية والأحزمة والإشارات والحلى بأنواعها (نادية إبراهيم، نحمده خليفة: 2015: 255).

ملابس السهرة (Evening Wear)

هي الملابس التي ترتدى في الأفراح والمناسبات الخاصة والحفلات المسائية وأعياد الميلاد وتتميز أقمشتها بالألوان البراقة اللامعة والأقمشة الفاخرة التي تتسم بالإنسداد وهي كثيراً ما تزركش بالتطريز والخرز والشرائط والدانتيل والريش، وتكمل ملابس السهرة بإكسسورات خاصة كالحقائب والأحذية المطرزة والمرصعة بالؤلؤ وحسب الموضة السائدة أيضاً (اسمهان إسماعيل: 2015: 89).

هي ملابس تتميز عن غيرها بالتصميم غير العادي حسب الموضة السائدة وتستخدم معها الشيلان والكابات وتزين بالتطريز والخرز والترتر (ماجدة محمد: 2017: 383).

وتعرف مكملات ملابس السهرة إجرانياً بأنها قطع تصاحب ملابس السهرة تجملها وتكملها وتشمل مكملات ملابس السهرة حقائب اليد، الأحذية، الأحزمة، الإشارات، الفقازات، الحلي بأنواعها.

المشروعات الصغيرة Small Projects

تعرف بأنها نشاط لها هدف معين ووقت وموارد محددة (محمد هيكل: 2000: 18-19).

المشروع الصغير هو ذلك المشروع الذي يستخدم حجم رأس مال محدود وعدد قليل من العاملين ولا تنفصل ملكيته عن إدارته، ويتصف بالاستقلالية من حيث الملكية والتشغيل، وغير مسيطر في الصناعة التابع لها (2006 Hunger & Wheelen).

وتعرف إجرانياً بأنها تلك الصناعات الصغيرة التي تمارس داخل منشآت صغيرة يعمل بها عدد قليل من المشتغلين برأس مال بسيط.

حدود البحث:

تقتصر حدود البحث على:

أولاً: الأدوات والخامات:

- 1- الإبر: استخدام إبر الطامبور بمقاساتها الثلاث المختلفة وهي مقاس صغير 7. ملم، ومقاس متوسط 1.0 ملم، ومقاس كبير 1.2 ملم.
- 2- إطار: استخدام إطارات من الخشب مستطيلة الشكل و دائرية الشكل.
- 3- الخيوط: استخدام خيوط السيرما (Gulpoly) 40/2 ، وخيوط التطريز الحريرية (Twine) 210D/9.
- 4- الأقمشة: استخدام قماش تول، تول ليكرا، أورجانزا، شيفون، ساتان ليكرا.
- 5- الخامات: استخدام الخرز والترتر بمقاسات وأشكال متنوعة وكذلك الأحجار والمعادن وبعض الإكسسوارات المختلفة.

ثانياً: الغرزة المستخدمة:

غرزة السلسلة لكونها الغرزة الأساسية المستخدمة في تطريز الطامبور.

ثالثاً: المنتجات المنفذة:

عدد (12) مكمل من المكملات المنفصلة لملابس السهرة بأشكال وتصميمات مختلفة وهي جيليه، غطاء رأس، شنطة اليد، الحزام، الحذاء، القفاز، إسورة اليد، خاتم الإصبع، قرط الأذن دبوس الجاكيت، توكة الشعر، العقد.

عينة البحث:

مجموعة قوامها (25) خريجة من خريجات قسم الإقتصاد المنزلي كلية التربية النوعية جامعة المنيا، للتعرف على مدى تقبلهن للمنتجات المنفذة بتطريز " الطامبور " .

أدوات البحث:

تم استخدام الأدوات التالية التي أعدت للتحقق من صحة الفروض:

- 1- استبيان لمعرفة آراء المتخصصين في مجال الملابس والنسيج للقيمة الجمالية والوظيفية والتسويقية للمنتجات المنفذة بتطريز " الطامبور " .
- 2- استبيان لاستطلاع آراء الخريجات في المنتجات المنفذة بتطريز " الطامبور " .

إجراءات البحث:

- 1- تحديد بعض مكملات ملابس المرأة التي يصلح تنفيذها في البحث الحالي.
- 2- إعداد مجموعة من التصميمات المقترحة والتي تصلح للتطريز بالخرز والترتر.
- 3- تحديد الأقمشة المناسبة لاستخدامها في تنفيذ تطريز " الطامبور " في البحث الحالي.
- 4- اختيار الأدوات والخامات لاستخدامها في تنفيذ تطريز " الطامبور " في البحث الحالي.
- 5- تنفيذ مجموعة التصميمات المقترحة للمكملات التي تم اختيارها بناءً على حساب معامل الاتفاق.
- 6- إعداد أدوات التحكيم للمنتجات المنفذة.
- 7- تحكيم التصميمات المنفذة وإجراء اختبارات الصدق والثبات.
- 8- التحليل الإحصائي واستخلاص نتائج البحث.
- 9- مناقشة النتائج التي تم التوصل إليها وتفسيرها.
- 10- تقديم التوصيات والمقترحات بناءً على النتائج التي توصل إليها البحث الحالي.

الإطار النظري:

تشير (Mary Ann: 2013: 22) إلى أن الأصول الدقيقة لتطريز Tambour ليست واضحة تمامًا فهي تقنية قديمة ومع ذلك يُعتقد أنه تم إحضارها إلى فرنسا وبريطانيا وإنجلترا من الهند وبلاد فارس والصين خلال القرن الثامن عشر وهناك أدلة تشير إلى أن أمثلة من Tambour تم تصديرها من قبل شركة الهند الشرقية في وقت مبكر من القرن السادس عشر ويُعتبر زخرفة Tambour هواية غريبة ومؤنس حيث أن إتقانها لا يتطلب الكثير من التركيز.

وذكرت (Catherine Amoroso: 2007: 14) أن تشارلز جيرمان دي سانت أوبين ولد في 17 يناير 1721-6 مارس 1786، وكان رسامًا فرنسيًا ومصمم تطريز للملك لويس الخامس عشر، كان تشارلز رائدًا في تطريز Tambour، حيث أطلق على هذه التقنية "La Broderie en Chainette et au Tambour" لأنه لكي يعمل Tambour يجب أن يكون القماش محكمًا جدًا في الإطار وكان والديه جيرمان دي سان أوبين وأن بوساي أيضًا محترفين في التطريز.

كما أشارت (Christen Brown: 2013:9) أنه تم تصدير تطريزات الطامبور إلى الخليج العربي عبر الشرق الأوسط ووصلت في نهاية المطاف إلى أوروبا في القرن الثامن عشر حيث عُرفت هذه التقنية باسم تطريز طامبور.

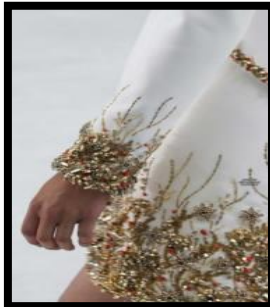
وتطريز الطامبور قد تطور إلى "كروشيه في الهواء" فمعظم عينات الأشغال القديمة يُزعم أنها كروشيه قد تحول إلى عينات من الناليندنج nålebinding إلا أنه تتحدد مشكلة في افتراضية الطامبور وهي: أن إبر الطامبور التي بقت من تلك الفترة ضمن المجموعات الحديثة لا يمكنها تنفيذ أعمال الكروشيه لأن الصمولة المجنحة المتكاملة اللازمة لشغل الطامبور تتعارض مع محاولات عمل الكروشيه (2/2/2020): [.wikipedia.org/wiki/](http://wikipedia.org/wiki/)

وتذكر (Jenny Udale: 2017:102) أنه تم استخدام غرزة سلسلة Tambour أيضًا كطريقة سريعة وفعالة لإعادة إنشاء تأثير الأربطة الفرنسية التي أصبح من الصعب الحصول عليها بين عامي 1780 و 1850.

وتشير (Catherine Amoroso: 2007: 14) أن تطريز Tambour وصل إلى مدينة Lunéville الفرنسية في عام 1810، وتم اعتماده من قبل المشاغل بسبب سرعة وكفاءة التقنية، تمت إضافة الخرز والترتر في أواخر القرن التاسع عشر حيث اشتهرت مدينة Lunéville بتطريزها الرائع لدرجة أن هذه التقنية تُعرف باسم Lunéville Hook Embroidery في فرنسا.

كما أوضحت (Mary Ann: 2013: 22) خلال عشرينيات القرن العشرين، حقبة الموضة المفضلة لدي النساء، ظهرت فساتين الزعنفة في الموضة بعد نهاية الحرب العالمية الأولى، بدأت ثروة الناس تتزايد وحصلت النساء على حق التصويت ومع ذلك جاءت المزيد من الحرية التي انعكست في طريقة لبسهم وتمكنت النساء من صنع فساتينهن بأنفسهن وكانت فساتين السهرة تزين في كثير من الأحيان بالخرز الثقيل والترتر الذي تم ترصيعه بأنماط هندسية نموذجية، وهو أسلوب مميز في ذلك الوقت أعطى هذا حركة رائعة للفساتان، فمع بداية القرن 20 أصبح تطريز الطامبور أكثر اختياراً من قبل كبار مصممي الأزياء الأوروبية.

وأشارت (Soskia Ter: 2018:15) أن زخرفة Tambour تستخدم اليوم على نطاق واسع في صناعة الأزياء وفي جميع أنحاء بيوت الأزياء الراقية في باريس، بمجرد إتقان هذه التقنية فهي طريقة سريعة بشكل لا يصدق لتطبيق الخرز والترتر.



صورة (4)
تطريز الطامبور الفرنسي
حالياً



صورة (3)
فستان منتصف عشرينيات
القرن العشرين بالطامبور



صورة (2)
فستان سهرة، 1913
مطرز بالطامبور



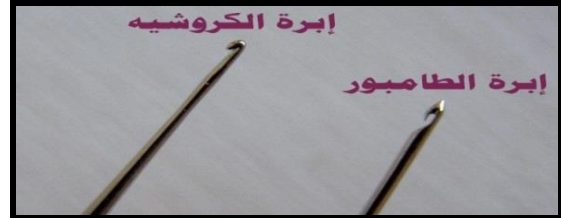
صورة (1)
رداء عام 1770 مطرز
بالكامل بالطامبور

[wellembroidered.co.uk/the-art-of-tambour-beading-2\(8/2/2020\)](http://wellembroidered.co.uk/the-art-of-tambour-beading-2(8/2/2020))

الادوات المستخدمة في تطريز الطامبور:

1- إبرة الطامبور:

تذكر (Catherine Amoroso: 2007: 14) أن إبرة الطامبور هي إبرة صغيرة بمقبض خشبي لها طرف صغير مثني يشبه خطاف الكروشيه وهي دقيقة ومدببة وعند إدخال الإبرة تكون فتحتها على نفس جانب القفل هذا يجعل من السهل العمل أثناء التطريز، ويتم استخدام إبرة الطامبور tambour hook أو tambour لتطريز بالخرز، ومنها ثلاث مقاسات مختلفة وهي مقاس صغير 7. ملم، ومقاس متوسط 1.0 ملم، ومقاس كبير 1.2 ملم.



صورة (6) إبرة الطامبور بمقاساتها المختلفة

صورة (5) الفرق بين إبرة الطامبور وإبرة الكروشيه

thesprucecrafts.com/tambour-hook-(29/12/2019)

2- إطارات الطامبور Tambour:



صورة (7) إطار الطامبور

تذكر (Lesley Coidan:2017:51) أنه كان يستخدم إطار دائري وهو كان مصنوع من الخشب أو العظام أو العاج أما الأطواق الحديثة مصنوعة من الخشب أو البلاستيك، ثم استخدم إطار تطريز خاص بتطريز الطامبور مربع أو مستطيل الشكل لإبقاء اليدين حرتين حيث لا يلزم الإمساك به وهو مصنوع من أربع قطع من الخشب يتم تثبيت القماش عليهم وبه صواميل لضبط عرض الإطار وتماسك النسيج المشدود.

wikipedia.org/wiki/Embroidery_hoop
(18/1/2020)

الخامات المستخدمة في تطريز الطامبور:

1- الأقمشة المستخدمة:

تري (Lesley Coidan:2017:51) أنه يمكن التطريز على الدانتيل، وكذلك الحرير، والشاش، والكتان، والحرير، والشيفون، والتول، وأي نوع من الأقمشة الأخرى، ويجب على مبتدئين Tambour التدريب أولاً على قطعة من القماش وتعتبر الأورجانزا هي الأنسب حتى تتمكن من رؤية ما تفعله بسهولة، ثم نقل هذا النوع من التطريز إلى منسوجات أخرى معتمدة بعد التدريب الجيد للإبرة.

وتوضح (Catherine Amoroso: 2007: 14) أنه في إنجلترا في القرن التاسع عشر، تم استخدام الطامبور على الدانتيل الناعم ويواصل العديد من المصممين في المملكة المتحدة التخصص في تطريز الطامبور.

2- الخيوط المستخدمة:

أشار (Jane Devis: 2001: 22) أنه يمكن استخدام مجموعة متنوعة من خيوط التطريز لهذا النوع من التطريز لكن الخيوط المجدولة تكون صعبة، والخيوط المناسبة هي الخيوط المعدنية وخيوط التطريز الحريرية.

3- الخرز والترتر والفصوص:

يشير (Jane Devis: 2001: 22) أنه يمكن استخدام الخرز بمفرده بجميع أنواعه كالخرز السيلان، والخرز الزجاجي، والخرز اللولي، وخرز الثريا، وخرز الدمع، والخرز الكريستال، ويمكن استخدام الترتر وله احجام مختلفة منها الصغير والكبير والمتوسط وأشكاله كثيرة ولكن أهمها وأشهرها هو الشكل الدائري، كما يمكن أيضاً دمج الخرز والترتر في تطريز الطامبور، كذلك يمكن استخدام الفصوص والأحجار المختلفة.

الغرزة الأساسية في تطريز الطامبور:

تذكر (Lesley Coidan:2017:71) أن غرزة السلسلة هي المناسبة لتطريز الطامبور، وبالنسبة لشغل الخرز والترتر تعمل على القماش كغرزة تثبيت من الأمام وتصميمات الخرز والترتر من الخلف، كما يمكن ممارسة غرزة السلسلة البسيطة بأحجام مختلفة.

مميزات تطريز الطامبور:

توضح (Soskia Ter: 2018:53) مميزات تطريز الطامبور كالتالي:

1- تطريز الطامبور على الرغم من أنه يتم يدويًا، إلا أنه سريع نسبيًا، ويعمل مطرزوا الطامبور الماهرون بسرعة مذهلة، ويغفون مشاريعهم المختلفة بكل أنواع التآلق والملمس في وقت أقل بكثير مما يتطلبه الأمر باستخدام إبرة تطريز عادية.

2- بالنسبة لتثبيت الخرز والترتر وما إلى ذلك فهو آمن جدًا أيضًا.

3- هذه التقنية متعددة الاستخدامات وتنتج تأثيرات مذهلة وسريعة نسبيًا مقارنة بتقنيات التطريز الأخرى وشائع في تصميم فساتين الزفاف وعلى منصات العرض، إنها طريقة مثالية للارتقاء بأي تصميم إلى مستوى مذهل.

4- ميزة تطريز الطامبور مقارنة بالتطريز البسيط هي أنه بعد بضع ساعات فقط من الممارسة، يكون هناك تقدم أساسي أسرع من إبرة التطريز البسيطة.

كيفية عمل تطريز الطامبور:

توضح (Christen Brown: 2013:10) أنه يتم تنفيذ تطريز الطامبور على قماش مشدود بإحكام في إطار أو حامل خشبي مستدير في الأصل (ومن هنا جاء اسم هذا الفن حيث الطامبور تعني الأسطوانة والتي تعني بالفرنسية "الدف" نسبة للإطار الخشبي المشدود عليه القماش)، ويجب أن يحتوي القماش على نسج كبير بما يكفي لتمير الإبرة المعقوفة دون أن تلتقط القماش عندما تعود إلى الأمام، ندخل إبرة tambour بشكل عمودي في القماش ونسحب الخيط من أسفل إلى أعلى لعمل سلسلة الكروشيه ولكن على قطعة من القماش وذلك في الجانب العلوي للقماش ويتكون التصميم في الجانب السفلي للقماش على عكس التطريز التقليدي، والتحدي هو العمل من أعلى وأسفل القماش في نفس الوقت.

إن تطريز الطامبور Tambour هي عبارة عن غرزة سلسلة مستمرة، لذا يمكن التعرف على هذا التطريز غالبًا من الخطوط المستمرة غير المكسورة للخرز أو الترتر.

[handembroidery.com/what-is-tambour-beading\(29/12/2019\)](http://handembroidery.com/what-is-tambour-beading(29/12/2019))



صورة (10)

تصميم الأزياء الراقية بالطامبور على الإطار

[londonembroideryschool.com/a-brief-history-of-tambour\(8/2/2020\)](http://londonembroideryschool.com/a-brief-history-of-tambour(8/2/2020))



صورة (9)

الخطوط غير المكسورة للخرز والترتر

[handembroidery.com/what-is-tambour-beading\(29/12/2019\)](http://handembroidery.com/what-is-tambour-beading(29/12/2019))



صورة (8)

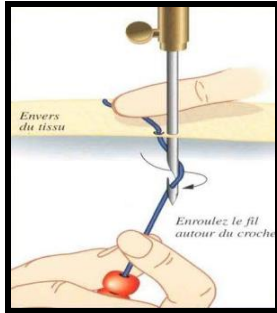
غرزة السلسلة من أعلى والتصميم من أسفل

[londonembroideryschool.com/a-brief-history-of-tambour\(8/2/2020\)](http://londonembroideryschool.com/a-brief-history-of-tambour(8/2/2020))

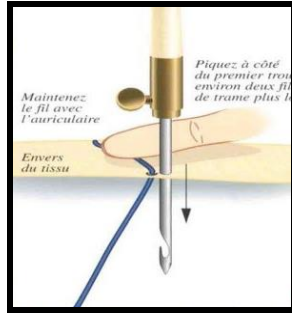
خطوات تنفيذ تطريز الطامبور:

توضح (Jenny Udale: 2017:102) خطوات تنفيذ تطريز الطامبور باستخدام الخرز وتتبع نفس الطريقة عند استخدام الترتر والفصوص والأحجار المختلفة وهي كالتالي:

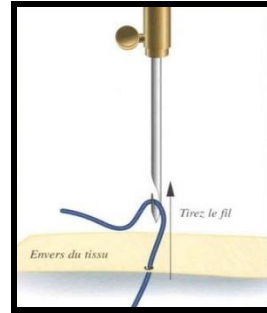
خطوات تنفيذ تطريز الطامبور



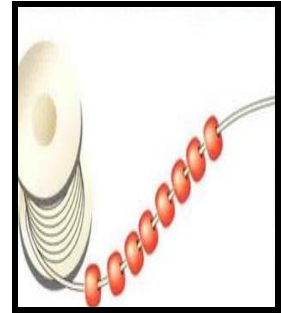
4- لف الخيط من الخلف باليد اليسرى مرة واحدة حول الإبرة بأكملها ثم لف الإبرة 180 درجة في اتجاه عقارب الساعة بحيث المسمار ونقطة الفتح إلى اليسار.



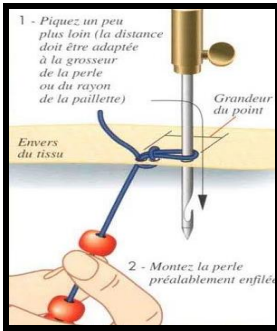
3- ترك الخيط جانبا ونبدأ الغرزة الأولى بإدخال الإبرة من أعلى على مسافة من بداية الخيط ويشير فتح الإبرة ومسمار القفل دائماً إلى اتجاه التطريز إلى اليمين.



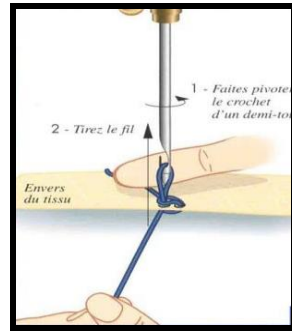
2- إدخال إبرة الطامبور باليد اليمنى عبر القماش من الأعلى وسحب بداية الخيط لأعلى.



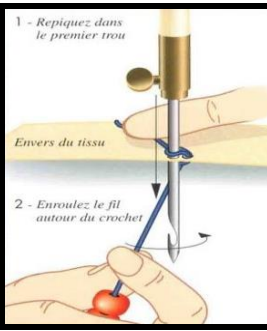
1- يتم لضم الخرز واحدة تلو الأخرى على خيط التطريز.



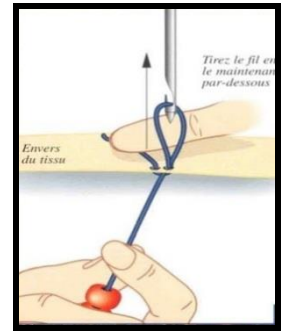
8- غرس الإبرة من أعلى إلى أسفل ثم لف الخيط حول الإبرة مرة أخرى لالتقاط الخرز الأولى من الجانب الخلفي.



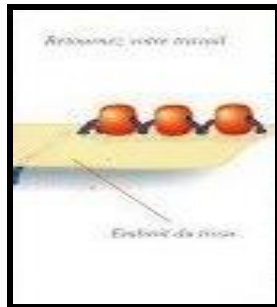
7- سحب الخيط في خطاف الإبرة إلى السطح، يجب أن تمر الحلقة عبر الغرز السابقة.



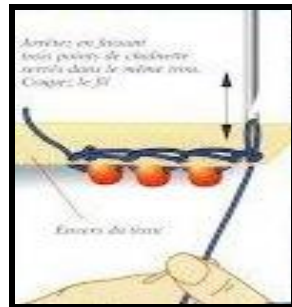
6- غرس الإبرة مرة أخرى من أعلى إلى أسفل ثم لف الخيط حول الإبرة مرة أخرى ثم تدوير الإبرة 180 درجة.



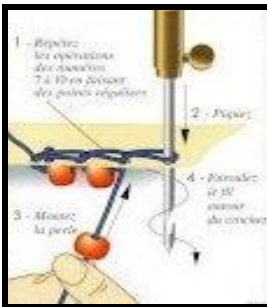
5- سحب الخيط من خلال القماش لأعلى من أجل الاستعداد للغرزة التالية وتترك غرزة سلسلة في الأعلى.



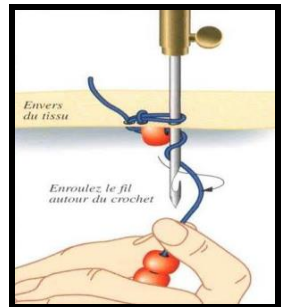
12- الوجه الأمامي للقماش المطرز عليه الخرز.



11- تكرار نفس الخطوات حتى تطريز العدد المطلوب من الخرز.



10- غرس الإبرة من أعلى إلى أسفل ثم لف الخيط حول الإبرة مرة أخرى لالتقاط الخرز الثالثة.



9- غرس الإبرة من أعلى إلى أسفل ثم لف الخيط حول الإبرة مرة أخرى لالتقاط الخرز الثانية.

ثانياً: مكملات الملابس:

أشارت (أماني محمد: 2012: 4) أن للمكملات دور هاماً في حياة المرأة حيث يمكن عن طريقها تغيير الشعور الكلي بالمظهر الخارجي، لأنها تضيف عليها جاذبية وتعطيها إحساساً بالجمال والراحة والثقة بالنفس، وتعطي الملابس شكلاً جديداً ومميزاً.

ويشير (Richard Sorger, Jenny Udale: 2012: 167) أن المكملات يمكن أن تغير في الشكل النهائي للملبس، كما أنها لا تقتصر على أنها مكملة للملبس بل في كثير من الأحيان تكون أساساً في بنائه أي أنها في حال حذفها من التصميم فإنه سيختل تماماً وتختفي ملامحه الأساسية والجمالية.

وتقسم (سلوى محمد: 2019: 274) المكملات الخاصة بملابس السهرة تبعاً لعلاقة المكمل بالزى الملبسى إلى قسمين:

المكملات الثابتة (المتصلة): وهو كل ما يضاف الى الملابس بغرض وظيفي أو للزينة ويؤدي الى رفع قيمة الملابس ويكسبها رونقاً وبهاءً، ومن أمثلتها الشرائط، الدانتيل، الجبيير، الفراء، الخرز، الترتير، التطريز، الكرائيش، الأزرار، الشراشيب، الأبليكات، الورد الصناعي، ريش النعام.

المكملات غير الثابتة (المنفصلة): المكمل المنفصل الذي يمكن وضعه وخلعه، يقصد بها المكملات المصنوعة من خامات مختلفة يمكن إضافتها أو خلعها عن الملابس، ومن أمثلتها حقائب اليد، الأحذية، الجوارب، الأحزمة، الفقازات، الإشارات، أربطة العنق، الحلى.

ثالثاً: المشروعات الصغيرة:

أشارت وزارة التخطيط في تعريفها عن الصناعات الصغيرة بأنها الصناعات التي يتم فيها إنتاج بعض السلع أو تقديم بعض الخدمات ذات الطابع البيئي أو الحرفي وذلك في مصانع صغيرة تعتمد أساساً على المهارات اليدوية الفردية مع أقل استخدام للألات (إيهاب فاضل، جيهان عبد الحميد: 2002: 182).

وتشير (هند قباري: 2008: 34) أن المشروعات الصغيرة يمكن أن تكون السبيل للقضاء على البطالة وهي كل الصناعات التي تعمل داخل المنشآت الصغيرة الحجم نسبياً ويملكه ويديره وينظمه الشباب و يوظف فيها عدد محدوداً من العمال، سواء اتخذ شكل المصنع أو الأشكال غير المصنعة مثل الورش الحرفية أو الصناعات المنزلية لتقديم سلعة و طرحها في الأسواق، وقد أكد (عبد العزيز حسني: 2002: 2) أن المشروعات الصغيرة لا تحتاج إلى رؤوس أموال كبيرة بالإضافة إلى اعتمادها على مستلزمات إنتاج وخامات محلية وانخفاض تكاليف إقامتها وإمكانية تسويق منتجاتها في السوق المحلية.

فوائد المشروعات الصغيرة:

قدمت "هالة السيد" (2014) في دراستها الفوائد التي حققتها المشروعات الصغيرة كالآتي:

- 1- المساهمة في الحد من البطالة.
- 2- المساهمة في تنمية المواهب والابتكارات.
- 3- استثمار المدخرات البسيطة.
- 4- زيادة دمج المرأة في النشاط الاقتصادي.
- 5- المساهمة في زيادة الناتج القومي خصوصاً في الدول النامية.

الدراسة التطبيقية:

أولاً: الأدوات والخامات المستخدمة:

- 1- الإبر: تم استخدام إبر الطامبور بمقاساتها الثلاث المختلفة وهي مقاس صغير 7. ملم، ومقاس متوسط 1.0 ملم، ومقاس كبير 1.2 ملم تبعاً لمناسبة كل مقاس لسماك الخيط المستخدم في التطريز.
- 2- إطار: تم استخدام إطارات من الخشب مستطيلة الشكل، وإطارات دائرية الشكل.
- 3- الخيوط: تم استخدام خيوط السيرما (Gulpoly) 40/2 ، وخيوط التطريز الحريرية (Twine) 210D/9.
- 4- الأقمشة: تم استخدام قماش تول، تول ليكرا، أورجانزا، شيفون، ساتان ليكرا.
- 5- الخامات: تم استخدام الخرز والترتر بمقاسات وأشكال متنوعة وكذلك الأحجار والمعادن وبعض الإكسسوارات المختلفة.

ثانياً: اختيار المكملات وإعداد التصميمات:

- 1- تم اختيار مجموعة من المكملات المنفصلة وهم أفضل (12) مكمل لملابس السهرة من عدد (20) تصميم بناءً على معامل الاتفاق.
- 2- تم إعداد مجموعة من التصميمات وعددهم (12) تصميم لمكملات الملابس المنفصلة والتي تصلح لشغل الخرز والترتر.

ثالثاً: تنفيذ المكملات:

- 1- شف التصميم على القماش باستخدام ورق الكربون.
- 2- تثبيت القماش في الإطار الخشبي.
- 3- شغل الخرز والترتر والخامات المختلفة بإبرة الطامبور باستخدام غرزة السلسلة الأساسية.

وهناك بعض الملاحظات استطاعت الباحثة رصدها أثناء الشغل:

- يجب إمساك الإبرة بشكل عمودي قدر الإمكان، من أجل تجنب شد الخيط أثناء عملية التطريز.
- لف الخيط من الخلف باليد اليسرى مرة واحدة حول الإبرة بأكملها ثم لف الإبرة 180 درجة في اتجاه عقارب الساعة بحيث المسمار ونقطة الفتح إلى اليسار لزيادة الشد وتثبيت الخيط في خطاف الإبرة، مع سحب الخيط قليلاً بالأصابع.
- لمنع إنزلاق غرزة يجب التأكد من انتقال الحلقة من الخطاف إلى العمود الرئيسي للخطاف قبل إنزالها عبر القماش.
- يجب أن يكون القماش محكماً جداً في الإطار ولمعرفة أن النسيج محكم بدرجة كافية يجب أن يصدر صوت فرقعة أثناء رفع الخطاف من خلال القماش.
- 4- فك القماش من الإطار الخشبي.
- 5- تفريغ التصميم من القماش لتنفيذ المكملات وهي شنطة اليد، الحزام، الحذاء، العقد، الجيلييه، غطاء الرأس (الطرحة)، القفاز، إسورة اليد، خاتم الإصبع، قرط الأذن، دبوس الجاكيت، توكة الشعر، والموضحة في جدول (1).
- 6- إنهاء وتشطيب المكملات بطرق تقنيات الحياكة المختلفة تبعاً لنوع المكمل.

رابعاً: تحكيم المكملات المنفذة:

- 1- إعداد استبيان لتحكيم المكملات المنفذة ملحق (1).
- 2- عرض المكملات المنفذة وعددها (12) على السادة المحكمين لإبداء الرأي فيها.

وفيما يلي توصيف للمكملات المنفذة:

جدول رقم (1) توصيف المكملات المنفذة

المنتج النهائي	الوحدات المنفذة	التصميم المقترح
		
<p>توصيف المكمل رقم (1): نوع المكمل: حقيبة يد نوع القماش: ساليا الخامات المستخدمة: خرز وترتر بألوان مختلفة (680 جرام) وقت التنفيذ: من 3 ساعات إلى 4 ساعات. طريقة الإنهاء: يتم تطريز قطعتين مربعة الشكل مع ترك 2سم من الطرف ثم تثبيت القطعتين مع بعضهما بالحاكاة من الجانبين ومن أسفل، وتركيب سوستة من أعلى وتركيب يد من السلسلة.</p>		
		 
<p>توصيف المكمل رقم (2): نوع المكمل: دبوس جاكيت نوع القماش: تول الخامات المستخدمة: ترتر، خرز (35 جرام) وقت التنفيذ: من 3/4 ساعة إلى ساعة. طريقة الإنهاء: يتم تطريز ثلاث وحدات عبارة عن وردة لها خمس بتلات ووردتين لهم ثلاث بتلات ثم تثبيتهم مع بعض باستخدام بعض الخرزات من المنتصف.</p>		
		 
<p>توصيف المكمل رقم (3): نوع المكمل: غطاء رأس (رأس) نوع القماش: شيفون الخامات المستخدمة: خرز ألوان (390 جرام) وقت التنفيذ: من 2.5 ساعة إلى 3.5 ساعة. طريقة الإنهاء: يتم تطريز مجموعة من الورود من الوردتين على غطاء رأس مع تطريز الخرز في خطوط رأسية كخلفية ثم عمل كشكشة لغطاء الرأس من المنتصف ويطرز عليها بثلاث صفوف من الخرز.</p>		

تابع جدول رقم (1) توصيف المكملات المنفذة

المنتج النهائي	الوحدات المنفذة	التصميم المقترح
		
<p>توصيف المكمل رقم (4): نوع المكمل: قرط أذن نوع القماش: تول الخامات المستخدمة: خرز، ترتر (20 جرام). وقت التنفيذ: من 3/4 ساعة إلى ساعة. طريقة الإنهاء: يتم تطريز وحدتين ثم تركيب دعامة وبريمة للقرط لتثبيتته في الأذن.</p>		
		
<p>توصيف المكمل رقم (5): نوع المكمل: عقد نوع القماش: تول الخامات المستخدمة: خرز ألوان (80 جرام). وقت التنفيذ: من 1 1/2 ساعة إلى ساعتين. طريقة الإنهاء: يتم تطريز ثلاث وحدات بمقاسات مختلفة ثم تثبيت كل قطعة مع الأخرى بحيث تغطي جزء منها ثم عمل حبل من القماش وتغطيته بالخرز ويركب في طرفيه قفل لتثبيتته في الرقبة.</p>		
		
<p>توصيف المكمل رقم (6): نوع المكمل: إسورة يد نوع القماش: تول الخامات المستخدمة: خرز ألوان (15 جرام). وقت التنفيذ: من ساعة إلى 1 1/2 ساعة. طريقة الإنهاء: يتم تطريز ثلاث وحدات ثم تثبيتهم مع بعضهم ويركب من الطرفين سلسلة في نهايتها وقفل لغلق الإسورة على اليد.</p>		

تابع جدول رقم (1) توصيف المكملات المنفذة

المنتج النهائي	الوحدات المنفذة	التصميم المقترح
		
<p>توصيف المكمل رقم (7): نوع المكمل: جيليه حريمي نوع القماش: ساتان ليكرا الخامات المستخدمة: خرز، ترتر، خرج نجف (750 جرام). وقت التنفيذ: من 5 إلى 7 ساعات. طريقة الإنهاء: يتم تطريز مجموعة من فروع الشجر من الوحدتين الكبيرة والصغيرة على الأمام وترك مسافة لعمل حردة الرقبة على شكل "V" مع توزيع بعض حبات من اللولى الأبيض والخرز ثم حياكة الخلف مع الأمام باستخدام ماكينة الحياكة.</p>		
		
<p>توصيف المكمل رقم (8): نوع المكمل: حزام حريمي نوع القماش: قماش تول. الخامات المستخدمة: خرز، ترتر، خرج نجف (250 جرام). وقت التنفيذ: من ساعتين إلى 3 ساعات. طريقة الإنهاء: يتم تطريز مجموعة من الوحدات المتصلة حسب طول الحزام المرغوب ثم تركيبه على شريط من الستان يتم ربط طرفيه من الخلف لتثبيتته على الوسط.</p>		
		
<p>توصيف المكمل رقم (9): نوع المكمل: قفاز حريمي نوع القماش: تول ليكرا الخامات المستخدمة: 3 عقد لولى صغير، ربع عقد لولى كبير. وقت التنفيذ: من 1/2 ساعة إلى 3/4 ساعة. طريقة الإنهاء: يتم تطريز وحدات مستطيلة في هيئة صفوف طولية ثم تثبيتها كأساور على قفاز شيفون.</p>		

تابع جدول رقم (1) توصيف المكملات المنفذة

المنتج النهائي	الوحدات المنفذة	التصميم المقترح
		
<p>توصيف المكمل رقم (10): نوع المكمل: حذاء حريمي نوع القماش: أورجانزا الخامات المستخدمة: خرز (175 جرام). وقت التنفيذ: من 1 ½ ساعة إلى ساعتين. طريقة الإنهاء: يتم تطريز الوحدة على القماش وتفرغها ثم تثبيتهم على حذاء من القطيفة.</p>		
		
<p>توصيف المكمل رقم (11): نوع المكمل: خاتم أصبع نوع القماش: تول الخامات المستخدمة: خرز حجم كبير، خرز حجم صغير (10 جرام) وقت التنفيذ: من ½ ساعة إلى ¾ ساعة. طريقة الإنهاء: يتم تطريز الوحدة ثم تركيب دعامة ودبلة لتلييسه في الأصبع.</p>		
		
<p>توصيف المكمل رقم (12): نوع المكمل: توكة شعر نوع القماش: تول الخامات المستخدمة: خرز ألوان، ترنتر (40 جرام). وقت التنفيذ: من ¾ ساعة إلى ساعة. طريقة الإنهاء: يتم تطريز وحدات ثم تركيب دعامة وكلبسة لتثبيتها في الشعر.</p>		

أولاً: بناء أدوات البحث والتحقق من صدقها وثباتها:

تم إعداد استبيانات لاستطلاع آراء كل من "المتخصصين في مجال الملابس والنسيج، والخريجات في التصميمات المنفذة من فن الطامبور Tambouring ، وفيما يلي توضيح لخطوات بناء الاستبيانات.

1- استبانة آراء المتخصصين في مجال الملابس والنسيج في التصميمات المقترحة: ملحق (1)

أ. الهدف من الاستبانة: التعرف علي آراء كل من المتخصصين في مجال الملابس والنسيج في التصميمات المنفذة من فن الطامبور Tambouring لإثراء مكملات ملابس السهرة كنوانة للمشروعات الصغيرة.

ب. وصف الاستبانة: اشتملت علي ثلاث محاور كالآتي:

المحور الأول: الجانب الجمالي ويندرج أسفله (6) عبارات بموجب (18) درجة.
 المحور الثاني: الجانب الوظيفي ويندرج أسفله (6) عبارات بموجب (18) درجة.
 المحور الثالث: الجانب التسويقي ويندرج أسفله (6) عبارات بموجب (18) درجة.
 وبذلك يكون مجموع عبارات الاستبانة (18) عبارة بموجب (54) درجة، وتتكون الاستبانة من ميزان تقدير ثلاثي (مناسب، مناسب إلي حد ما، غير مناسب) وذلك بإعطاء (ثلاث درجات مناسب، ودرجتان مناسب إلي حد ما، ودرجة واحدة لغير مناسب).

- المعاملات الإحصائية لاستبانة آراء المتخصصين

- ❖ **صدق الاستبانة:** يقصد به قدرة الاستبانة علي قياس مما وضع لقياسه، وتم التحقق من صدق الاستبانة باستخدام نوعين من الصدق "صدق المحكمين، الصدق الإحصائي" وفيما يلي توضيح ذلك.
- ❖ **صدق المحكمين:** يعرض الصورة المبدئية للاستبانة ملحق (1) علي مجموعة من المتخصصين (ن=11) في مجال الملابس والنسيج بدرجة (أستاذ، أستاذ مساعد، مدرس)، والتحقق من صدق محتواها وإبداء الرأي فيها من حيث (دقة الصياغة اللغوية للعبارات، دقة الصياغة العلمية للعبارات، سهولة ووضوح العبارات، ملائمة المحاور لهدف الاستبانة ، ملائمة العبارات لمحاور الاستبانة ، تسلسل العبارات في كل محور)، والتي أقرروا بصلاحيتهما للتطبيق بعد إجراء التعديلات فيما يخص ترتيب وصياغة بعض العبارات، والجدول التالي يوضح نسب الاتفاق.

جدول (2) نسب اتفاق المحكمين علي بنود استبانة آراء المتخصصين

م	بنود التحكيم	النسبة المئوية %
1	دقة الصياغة اللغوية والعلمية للعبارات	100%
2	سهولة ووضوح العبارات	92.30%
3	ملائمة المحاور والمؤشرات لهدف الاستبانة	92.30%
4	تسلسل العبارات في كل محور	92.30%

من الجدول (2) يتضح إرتفاع نسب اتفاق المحكمين علي بنود الاستبانة حيث تراوحت ما بين (92.30%، 100%) مما يدل علي صدقها.

❖ **صدق الاتساق الداخلي:**

1. حساب معاملات الارتباط بين درجة كل عبارة من العبارات المكونة لكل محور، والدرجة الكلية للمحور للاستبانة.
2. حساب معاملات الارتباط بين الدرجة الكلية لكل محور من محاور الاستبانة والدرجة.

الصدق الإحصائي: تم حساب الصدق باستخدام الاتساق الداخلي وذلك بحساب معامل الارتباط (معامل ارتباط بيرسون) بين درجة كل محور الدرجة الكلية للاستبيان، والجدول التالي يوضح ذلك:

جدول (3) قيم معاملات الارتباط بين درجة كل محور والدرجة الكلية لإستبانة آراء المتخصصين

الدلالة	الارتباط	محاور الإستبانة
0.01	**0.798	الأول: الجانب الجمالي
0.01	**0.799	الثاني: الجانب الوظيفي
0.01	**0.803	الثالث: الجانب التسويقي

يتضح من جدول (3) أن معاملات الارتباط كلها دالة عند مستوى (0.01)، وبذلك يمكن القول أن هناك اتساق داخلياً بين محاور الاستبانة، كما أنه يقاس بالفعل ما وضع لقياسه مما يدل على صدقه وتجانسه.

❖ **ثبات الإستبانة:** يقصد بالثبات reability دقة الاختبار في القياس والملاحظة، وعدم تناقضه مع نفسه، وهو النسبة بين تباين الدرجة علي المقياس التي تشير إلي الأداء الفعلي للمفحوص، وتم حساب الثبات عن طريق: معامل ألفا كرونباخ Alpha Cronbach، وطريقة التجزئة النصفية Split – half

جدول (4) قيم معاملات ألفا كرونباخ والتجزئة النصفية لاستبانة آراء المتخصصين

الدلالة	معامل ألفا كرونباخ		محاور الاستبانة
	الارتباط	الدلالة	
0.01	0.912 - 0.815	0.01	الأول: الجانب الجمالي
0.01	0.926 - 0.825	0.01	الثاني: الجانب الوظيفي
0.01	0.922 - 0.820	0.01	الثالث: الجانب التسويقي
0.01	0.930 - 0.830	0.01	مجموع الاستبيان ككل

يتضح من الجدول (4) أن جميع قيم معاملات الثبات: معامل ألفا كرونباخ، التجزئة النصفية، دالة عند مستوى (0.01) مما يدل على أن الاستبيان تتمتع بدرجة عالية من الثبات.

ثانياً: استبيان تقييم الخريجات للتصميمات المنفذة من فن الطامبور Tambouring لإثراء مكملات ملابس السهرة كنواة للمشروعات الصغيرة: ملحق (2)

قامت الباحثة بإعداد استبيان لاستطلاع رأي الخريجات في التصميمات المنفذة من فن الطامبور Tambouring لإثراء مكملات ملابس السهرة كنواة للمشروعات الصغيرة، واشتمل الاستبيان علي تقييم (18) عبارة، وقد استخدم ميزان تقدير ليكرت ثلاثي (ممتاز، متوسط، ضعيف) وذلك بإعطاء (ثلاث درجات مناسب، ودرجتان مناسب إلي حد ما، ودرجة واحدة لغير مناسب)، وكانت الدرجة الكلية للاستبيان (54) درجة.

صدق محتوى الاستبيان: صدق المحكمين:

ويقصد به قدرة الاستبيان علي قياس ما وضع لقياسه. وللتحقق من صدق محتوى الاستبيان تم عرضه في صورته المبدئية علي مجموعة من المحكمين من أساتذة الملابس والنسيج، وذلك لإبداء الرأي في محتواه ومدى توافر النقاط التالية: صياغة العبارات ومدى صلاحيتها للحكم علي التصميمات المقترحة والمنفذة بتطريز الطامبور باستخدام إبرة الطامبور.

جدول (5) معامل اتفاق السادة المتخصصين علي بنود استبيان تقييم التصميمات المنفذة من فن الطامبور Tambouring لإثراء مكملات ملابس السهرة كنواة للمشروعات الصغيرة

النسبة المئوية %	بنود التحكيم	م
100%	الصياغة اللغوية للعبارات	1
92.30%	سهولة ووضوح العبارات	2
92.30%	تسلسل وتنظيم العبارات	3

استخدمت الباحثة طريقة اتفاق المتخصصين البالغ عددهم (11) في حساب ثبات الملاحظين لتحديد بنود التحكيم التي يتم تنفيذها بشرط أن يسجل كل منهم ملاحظاته مستقلا عن الآخر، وتم تحديد عدد مرات الاتفاق بين الملاحظين باستخدام معادلة كوبر Cooper: نسبة الاتفاق = (عدد مرات الاتفاق / (عدد مرات الاتفاق + عدد مرات عدم الاتفاق)) × 100، وكانت نسبة الاتفاق تراوحت بين (92.30%، 100%)، وهي نسب اتفاق مقبولة.

الصدق باستخدام الاتساق الداخلي بين درجة كل عبارة والدرجة الكلية للاستبيان:

تم حساب الصدق باستخدام الاتساق الداخلي وذلك بحساب معامل الارتباط بيرسون بين درجة كل عبارة، والدرجة الكلية للاستبيان، والجدول التالي يوضح ذلك:

جدول (6) قيم معاملات الارتباط بين درجة كل عبارة ودرجة الاستبيان

الارتباط	العبارة
**0.841	مسايرة الشكل العام للمكملات مع خطوط الموضة
**0.840	مناسبة أحجام الخرز والترتر والفصوص مع المكملات
**0.810	توافر الابتكار والتجديد في المكملات
**0.866	مناسبة المكملات الذوق العام للخريجات
**0.801	مناسبة المظهر العام للمكملات
**0.8100	توافق ألوان الخامات مع بعضها
**0.880	توافر القيمة الجمالية للمكملات
**0.824	مناسبة نوع الخامات المستخدمة مع المكملات
**0.888	تحقيق المكملات الغرض الوظيفي لها
**0.810	تحقيق إضافة جديدة لمكملات ملابس السهرة
**0.810	ملائمة الشكل النهائي للمكملات مع ملابس السهرة
**0.801	ملائمة المكملات للذوق العام
**0.888	ملائمة الخامات مع بعضها
**0.800	ملائمة حجم المكمل المنفذ
**0.810	متانة تطريز المكملات
**0.820	سهولة استخدام المكملات المنفذة
**0.866	دقة إنهاء المكملات المنفذة
**0.866	صلاحية المكملات لفكرة مشروع صغير

يكشف الجدول (6) أن معاملات الارتباط كلها دالة عند مستوي (0.01) لاقتربها من الواحد الصحيح، ومن ثم يمكن القول أن هناك اتساق داخليا بين العبارات المكونة لهذا الاستبيان، كما انه يقيس بالفعل ما وضع لقياسه، مما يدل علي صدق وتجانس محاور الاستبيان.

ثبات الاستبيان

يقصد بالثبات reability دقة الاختبار في القياس والملاحظة، وعدم تناقضه مع نفسه، وهو النسبة بين تباين الدرجة علي المقياس التي تشير إلي الأداء الفعلي للمفحوص، وتم حساب الثبات عن طريق معامل ألفا كرونباخ Alpha Cronbach، وطريقة التجزئة النصفية Split – half

جدول (7) قيم معامل الثبات لمحاور الاستبيان

التجزئة النصفية	معامل ألفا	ثبات الاستبيان ككل
0.912-0.832**	0.856**	

تم حساب ثبات الاستبيان بمعامل ارتباط ألفا فكانت قيمته 0.856 وهي قيمة ذات دلالة عند مستوي 0.01، كما تم حساب التجزئة النصفية وكانت قيمته 0.832-0.912 وهي قيمة ذات دلالة عند مستوي 0.01 مما يشير إلي أن الاستبيان يتمتع بدرجة عالية من الثبات.

أولاً: نتائج استبيان تقييم المتخصصين للتصميمات المنفذة من فن الطامبور Tambouring لإثراء مكمالات ملابس السهرة كنواة للمشروعات الصغيرة

التساؤل الأول: ما درجة قبول المتخصصين للتصميمات المنفذة من فن الطامبور Tambouring لإثراء مكمالات ملابس السهرة كنواة للمشروعات الصغيرة ؟
وللإجابة عن السؤال الأول من أسئلة البحث تم صياغة الفروض التالية:
الفرض الأول: توجد فروق ذات دلالة إحصائية بين تقييم التصميمات المنفذة من فن الطامبور Tambouring في تحقيق الجانب الجمالي وفقاً لآراء المتخصصين "

وللتحقق من هذا الفرض تم حساب مجموع تقييمات المتخصصين من أساتذة التخصص في مجال الملابس والنسيج للتصميمات المنفذة من فن الطامبور Tambouring وذلك في تحقيق الجانب الجمالي كما هو موضح بالجدول التالي:

جدول (8) تقييمات المتخصصين للتصميمات المنفذة من فن الطامبور Tambouring في تحقيق الجانب الجمالي

البنود	(1)	(2)	(3)	(4)	(5)	(6)	(7)	(8)	(9)	(10)	(11)	(12)
تحقيق عنصر التوازن والإيقاع في المكمالات المنفذة	30	30	19	30	20	20	28	21	18	29	30	30
المكمالات المنفذة تسهم في تطوير مكمالات ملابس السهرة	30	30	18	27	20	20	26	22	17	28	29	29
توافق الخامات المستخدمة في المكمالات المنفذة	28	29	22	28	22	21	27	24	17	27	29	30
توافق ألوان الخامات في المكمالات المنفذة	22	28	18	26	24	21	28	25	18	28	29	30
مواكبة المكمالات المنفذة الموضة الحالية	28	28	19	27	20	21	27	26	19	28	25	30
المكمالات المنفذة تلقي الضوء على جماليات فن الطامبور	30	30	19	28	20	21	29	28	19	28	29	28

تم حساب تحليل التباين لمتوسط تقييم التصميمات المنفذة من فن الطامبور Tambouring لإثراء مكمالات ملابس السهرة كنواة للمشروعات الصغيرة في تحقيق الجانب الجمالي وفقاً لآراء المتخصصين وجدول (9) يوضح ذلك:

جدول (9): تحليل التباين لمتوسط تقييم التصميمات المنفذة من فن الطامبور Tambouring في تحقيق الجانب الجمالي وفقاً لأراء المتخصصين

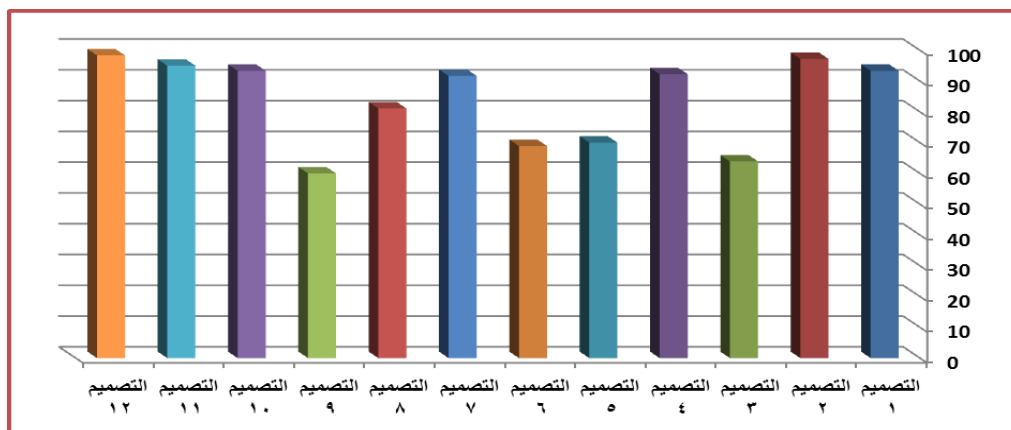
الدلالة	قيمة "ف"	متوسط المربعات	درجة الحرية	مجموع المربعات	مصدر التباين
0.000	42.861	108.701	11	1195.708	بين المجموعات
		2.536	60	152.167	داخل المجموعات
			71	1347.875	الكلية

تشير نتائج جدول (9) إلى أن قيمة (ف) كانت (42.861) وهي قيمة دالة إحصائية، مما يدل على وجود فروق بين التصميمات المنفذة من فن الطامبور Tambouring لإثراء مكملات ملابس السهرة كنواة للمشروعات الصغيرة في تحقيق الجانب الجمالي وفقاً لأراء المتخصصين.

والجدول التالي يوضح المتوسطات ومعامل جودة التصميمات المنفذة من فن الطامبور Tambouring لإثراء مكملات ملابس السهرة كنواة للمشروعات الصغيرة في تحقيق الجانب الجمالي وفقاً لأراء المتخصصين.

جدول (10): المتوسطات ومعامل الجودة لتقييم المتخصصين للتصميمات المنفذة من فن الطامبور Tambouring في تحقيق الجانب الجمالي

ترتيب التصميمات	معامل الجودة	الانحراف المعياري	المتوسط	التصميمات
4	93.33	3.10	28.00	التصميم 1
2	97.22	0.98	29.17	التصميم 2
10	63.89	1.47	19.17	التصميم 3
5	92.22	1.37	27.67	التصميم 4
8	70.00	1.67	21.00	التصميم 5
9	68.89	0.52	20.67	التصميم 6
6	97.67	1.05	27.50	التصميم 7
7	81.11	2.58	24.33	التصميم 8
11	60.00	0.98	18.00	التصميم 9
4	93.33	0.63	28.00	التصميم 10
3	95.00	1.76	28.50	التصميم 11
1	98.33	0.84	29.50	التصميم 12



شكل (1) معامل الجودة لتقييم المتخصصين للتصميمات المنفذة من فن الطامبور Tambouring في تحقيق الجانب الجمالي

من الجدول (10) والشكل (1) يتضح أن:
 ✓ أفضل التصميمات المنفذة من فن الطامبور Tambouring في تحقيق الجانب الجمالي هو (التصميم: رقم 12) وهي الشنطة وتفسر الباحثة ذلك بأن: تطريزها بمجموعة متناسقة من ألوان الخرز واحتوائها على مجموعة من الوحدات للأشكال الهندسية لتكوين وحدة متكاملة جعلها أفضل التصميمات.
 ✓ أقل التصميمات المنفذة من فن الطامبور Tambouring في تحقيق الجانب الجمالي هو (التصميم: رقم 9) وهو القفاز وتفسر الباحثة ذلك بأن: استخدام شكل واحد من الفصوص باختلاف حجمها وكذلك التصميم المستخدم يعتبر فقط إطار بشكل مستطيل على طرف القفاز جعله أقل التصميمات.
 وفي ضوء ما سبق يمكن القول أن التصميمات المنفذة من فن الطامبور Tambouring تحقق قبول في تحقيق الجانب الجمالي وفقاً لآراء المتخصصين وهذا يتفق مع دراسة كل من (ماجدة محمد: 2017)، (إسراء محمود: 2016)، (اسمهان إسماعيل، رانيا حسنى: 2016)، (اسمهان إسماعيل: 2015)، (رشا عباس: 2010) السابق الإشارة إليهم في الإطار النظري.

الفرض الثاني: توجد فروق ذات دلالة إحصائية بين تقييم التصميمات المنفذة من فن الطامبور Tambouring في تحقيق الجانب الوظيفي وفقاً لآراء المتخصصين "

وللتحقق من هذا الفرض تم حساب مجموع تقييمات المتخصصين من أساتذة التخصص في مجال الملابس والنسيج للتصميمات المنفذة من فن الطامبور Tambouring لإثراء مكملات ملابس السهرة كنواة للمشروعات الصغيرة وذلك في تحقيق الجانب الوظيفي كما هو موضح بالجدول التالي:

جدول (11) تقييمات المتخصصين للتصميمات المنفذة من فن الطامبور Tambouring في تحقيق الجانب الوظيفي

البنود	(1)	(2)	(3)	(4)	(5)	(6)	(7)	(8)	(9)	(10)	(11)	(12)
تحقيق السهولة والراحة في الاستعمال	24	30	19	29	21	22	28	22	18	26	24	27
تحقيق عنصر التنوع والتجديد	22	30	18	24	21	22	26	22	19	27	26	26
سهولة العناية بالمكملات المنفذة	30	30	19	26	21	28	27	22	21	22	24	26
مناسبة المكملات المنفذة متطلبات المرأة العصرية	30	30	19	28	21	26	26	22	22	28	22	20
المكملات المنفذة تحقق الغرض الوظيفي	30	28	18	27	21	22	25	23	18	29	29	21
متانة وقوة تطريز الطامبور	20	30	18	29	21	22	24	21	22	28	27	27

تم حساب تحليل التباين لمتوسط تقييم التصميمات المنفذة من فن الطامبور Tambouring لإثراء مكملات ملابس السهرة كنواة للمشروعات الصغيرة في تحقيق الجانب الوظيفي وفقاً لآراء المتخصصين وجدول (12) يوضح ذلك:

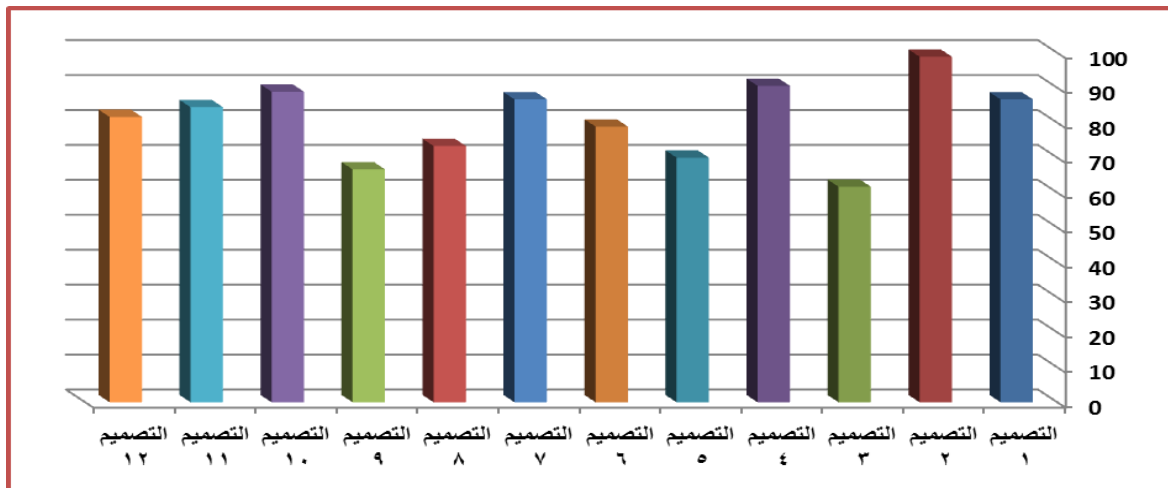
جدول (12): تحليل التباين لمتوسط تقييم التصميمات المنفذة من فن الطامبور Tambouring في تحقيق الجانب الوظيفي وفقاً لآراء المتخصصين

مصدر التباين	مجموع المربعات	درجة الحرية	متوسط المربعات	قيمة "ف"	الدلالة
بين المجموعات	708.708	11	64.428		
داخل المجموعات	305.167	60	5.086	12.667	0.00
الكلية	1013.875	71			

تشير نتائج جدول (12) إلي أن قيمة (ف) كانت (12.667) وهي قيمة دالة إحصائياً، مما يدل علي وجود فروق بين التصميمات المنفذة من فن الطامبور Tambouring لإثراء مكملات ملابس السهرة كنواة للمشروعات الصغيرة في تحقيق الجانب الوظيفي وفقاً لآراء المتخصصين. والجدول التالي يوضح المتوسطات ومعامل جودة التصميمات المنفذة من فن الطامبور Tambouring لإثراء مكملات ملابس السهرة كنواة للمشروعات الصغيرة في تحقيق الجانب الوظيفي وفقاً لآراء المتخصصين.

جدول(13): المتوسطات ومعامل الجودة لتقييم المتخصصين للتصميمات المنفذة من فن الطامبور Tambouring في تحقيق الجانب الوظيفي

التصميمات	المتوسط	الانحراف المعياري	معامل الجودة	ترتيب التصميمات
التصميم 1	26.00	4.56	86.67	4
التصميم 2	29.67	0.82	98.89	1
التصميم 3	18.5	0.55	61.67	11
التصميم 4	27.17	1.94	90.56	2
التصميم 5	21	0	70	9
التصميم 6	23.67	2.66	78.89	7
التصميم 7	26	1.41	86.67	4
التصميم 8	22	0.63	73.33	8
التصميم 9	20	1.9	66.67	10
التصميم 10	26.67	2.5	88.89	3
التصميم 11	25.33	2.5	84.44	5
التصميم 12	24.5	3.15	81.67	6



شكل (2) معامل الجودة لتقييم المتخصصين للتصميمات المنفذة من فن الطامبور Tambouring في تحقيق الجانب الوظيفي

من الجدول (13) والشكل (2) يتضح أن:

✓ أفضل التصميمات المنفذة من فن الطامبور Tambouring في تحقيق الجانب الوظيفي هو (التصميم: رقم 2) وهو الجليليه وتفسر الباحثة ذلك بأنه: سهل الاستخدام كما أنه مناسب للمرأة كأحد متطلبات ملابس السهرة ويمكن ارتداؤه على أي ملابس للتغيير من شكله واختيار اللون الأسود ليتناسب مع جميع الألوان.

✓ أقل التصميمات المنفذة من فن الطامبور Tambouring في تحقيق الجانب الوظيفي هو (التصميم: رقم 3) وهو الخاتم وتفسر الباحثة ذلك بأن: حجمه يمكن أن يكون غير مناسب للبعض لكبر حجمه وبالتالي فإن ارتداؤه لفترة طويلة مع الحركة المستمرة يمكن أن يؤثر على شكله ويغير أبعاده. وفي ضوء ما سبق يمكن القول أن التصميمات المنفذة من فن الطامبور Tambouring تحقق قبول في تحقيق الجانب الوظيفي وفقا لآراء المتخصصين وهذا يتفق مع دراسة كل من (ماجدة محمد: 2017)، (فاطمة نبيل: 2016)، (نادية إبراهيم، نعمه خليفة: 2015) السابق الإشارة إليهم في الإطار النظري.

الفرض الثالث: توجد فروق ذات دلالة إحصائية بين تقييم التصميمات المنفذة من فن الطامبور Tambouring في تحقيق الجانب التسويقي وفقا لآراء المتخصصين "

وللتحقق من هذا الفرض تم حساب مجموع تقييمات المتخصصين من أساتذة التخصص في مجال الملابس والنسيج للتصميمات المنفذة من فن الطامبور Tambouring لإثراء مكملات ملابس السهرة كنواة للمشروعات الصغيرة وذلك في تحقيق الجانب التسويقي كما هو موضح بالجدول التالي:

جدول (14) تقييمات المتخصصين للتصميمات المنفذة من فن الطامبور Tambouring في تحقيق الجانب التسويقي

البنود	(1)	(2)	(3)	(4)	(5)	(6)	(7)	(8)	(9)	(10)	(11)	(12)
إمكانية تسويق المكملات المنفذة كمشروع صغير	30	30	29	30	25	24	26	28	20	28	30	30
يمكن تسويق المكملات المنفذة بتكلفة منخفضة	28	30	24	30	25	21	26	27	20	20	29	30
مدى ملائمة المكملات المنفذة للاستخدام	29	30	25	26	25	23	26	28	20	20	29	30
مدى ملائمة تطريز الطامبور لعمل مكملات ملابس السهرة	28	30	23	27	25	22	27	27	20	24	29	30
المكملات المنفذة تحسن المستوى الاقتصادي للأسر المصرية	28	30	23	29	23	20	28	26	27	27	29	30
ملائمة الشكل النهائي للمكملات المنفذة لمتطلبات السوق المصرية	28	28	23	28	21	24	28	28	28	28	29	28

تم حساب تحليل التباين لمتوسط تقييم التصميمات المنفذة من فن الطامبور Tambouring لإثراء مكملات ملابس السهرة كنواة للمشروعات الصغيرة في تحقيق الجانب التسويقي وفقا لآراء المتخصصين وجدول (15) يوضح ذلك:

جدول(15): تحليل التباين لمتوسط تقييم التصميمات المنفذة من فن الطامبور Tambouring في تحقيق الجانب التسويقي وفقا لآراء المتخصصين

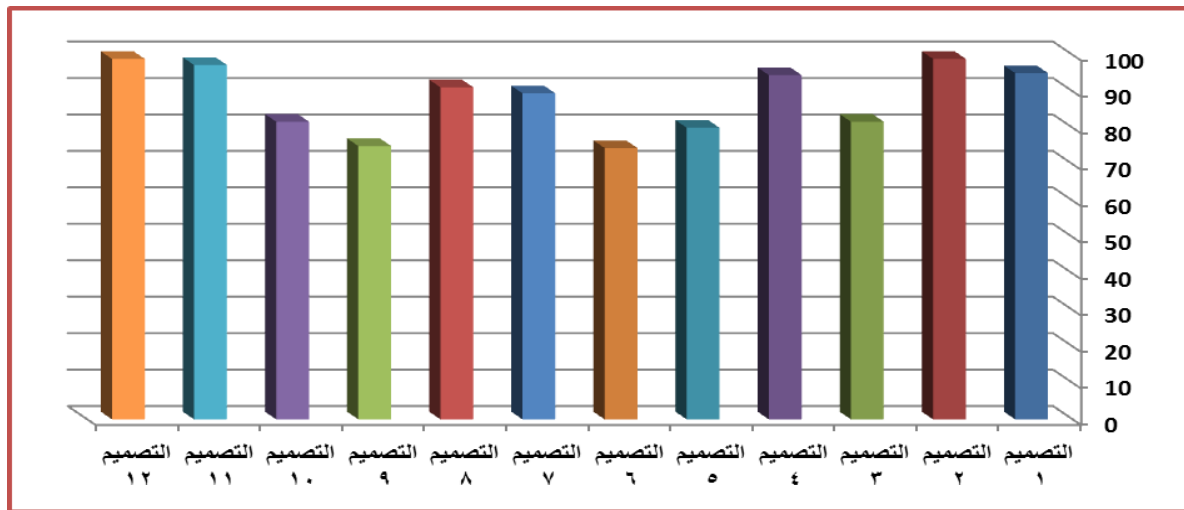
مصدر التباين	مجموع المربعات	درجة الحرية	متوسط المربعات	قيمة "ف"	الدلالة
بين المجموعات	497.444	11	45.222		
داخل المجموعات	234.333	60	3.906	11.579	0.00
الكلية	731.778	71			

تشير نتائج جدول (15) إلي أن قيمة (ف) كانت (11.579) وهي قيمة دالة إحصائية، مما يدل علي وجود فروق بين التصميمات المنفذة من فن الطامبور Tambouring لإثراء مكملات ملابس السهرة كنواة للمشروعات الصغيرة في تحقيق الجانب التسويقي وفقا لآراء المتخصصين.

والجدول التالي يوضح المتوسطات ومعامل جودة التصميمات المنفذة من فن الطامبور Tambouring لإثراء مكملات ملابس السهرة كنواة للمشروعات الصغيرة في تحقيق الجانب التسويقي وفقا لآراء المتخصصين.

جدول(16): المتوسطات ومعامل الجودة لتقييم المتخصصين للتصميمات المنفذة من فن الطامبور Tambouring في تحقيق الجانب التسويقي

التصميمات	المتوسط	الانحراف المعياري	معامل الجودة	ترتيب التصميمات
التصميم 1	28.5	0.84	95	3
التصميم 2	29.67	0.82	98.89	1
التصميم 3	24.5	2.35	81.67	7
التصميم 4	28.33	1.63	94.44	4
التصميم 5	24	1.67	80	4
التصميم 6	22.33	1.63	74.44	10
التصميم 7	26.83	0.98	89.44	6
التصميم 8	27.33	0.82	91.11	5
التصميم 9	22.5	3.89	75	9
التصميم 10	24.5	3.78	81.67	7
التصميم 11	29.17	0.41	97.22	2
التصميم 12	29.67	0.82	98.89	1



شكل (3) معامل الجودة لتقييم المتخصصين للتصميمات المنفذة من فن الطامبور Tambouring في تحقيق الجانب التسويقي

من الجدول (16) والشكل (3) يتضح أن:

- ✓ أفضل التصميمات المنفذة من فن الطامبور Tambouring في تحقيق الجانب التسويقي هو (التصميم: رقم 2، 12) وهو الجليلي والشنطة وتفسر الباحثة ذلك بأن: الشنطة مناسبة لملابس السهرة كما يمكن استخدامها بكثرة والجيليه يمكن استخدامه على أى ملابس للتغيير من شكله.
- ✓ أقل التصميمات المنفذة من فن الطامبور Tambouring لإثراء مكملات ملابس السهرة كنواة للمشروعات الصغيرة في تحقيق الجانب التسويقي هو (التصميم: رقم 6) وهو قرط الأذن وتفسر الباحثة ذلك بأن: فئة كبيرة لا يستخدمونه في المناسبات ومع ملابس المساء والسهرة لاستخدامهم غطاء الرأس.

وفي ضوء ما سبق يمكن القول أن التصميمات المنفذة من فن الطامبور Tambouring تحقق قبول في تحقيق الجانب التسويقي وفقا لآراء المتخصصين وهذا يتفق مع دراسة كل من (ماجدة محمد: 2017)، (إلهام فخري: 2009)، (رشا عباس: 2010) السابق الإشارة إليهم في الإطار النظري.

الفرض الرابع: توجد فروق ذات دلالة إحصائية بين تقييم التصميمات المنفذة من فن الطامبور Tambouring في تحقيق جوانب التقييم (ككل) وفقا لآراء المتخصصين "

وللتحقق من هذا الفرض تم حساب تحليل التباين لمتوسط تقييم التصميمات المنفذة من فن الطامبور Tambouring لإثراء مكملات ملابس السهرة كنواة للمشروعات الصغيرة في تحقيق جوانب التقييم (ككل) وفقا لآراء المتخصصين.

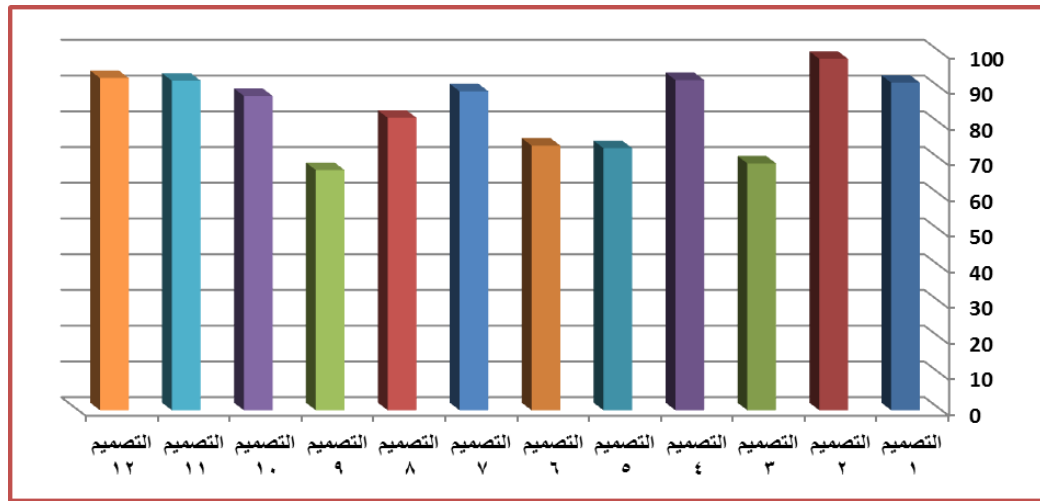
جدول(17): تحليل التباين لمتوسط تقييم التصميمات المنفذة من فن الطامبور Tambouring في تحقيق جوانب التقييم (ككل) وفقا لآراء المتخصصين

الدالة	قيمة "ف"	متوسط المربعات	درجة الحرية	مجموع المربعات	مصدر التباين
		183.64	11	2020.037	بين المجموعات
0.00	29.84	6.154	204	1255.444	داخل المجموعات
			215	3275.481	الكلية

تشير نتائج جدول (17) إلى أن قيمة (ف) كانت (29.840) وهي قيمة دالة إحصائية، مما يدل على وجود فروق بين التصميمات المنفذة من فن الطامبور Tambouring لإثراء مكملات ملابس السهرة كنواة للمشروعات الصغيرة في تحقيق جوانب التقييم (ككل) وفقا لآراء المتخصصين. والجدول التالي يوضح المتوسطات ومعامل جودة التصميمات المنفذة من فن الطامبور Tambouring لإثراء مكملات ملابس السهرة كنواة للمشروعات الصغيرة في تحقيق جوانب التقييم (ككل) وفقا لآراء المتخصصين.

جدول(18): المتوسطات ومعامل الجودة لتقييم المتخصصين للتصميمات المنفذة من فن الطامبور Tambouring في تحقيق جوانب التقييم (ككل)

ترتيب التصميمات	معامل الجودة	الانحراف المعياري	المتوسط	التصميمات
5	91.67	3.22	27.5	التصميم 1
1	98.33	0.86	29.5	التصميم 2
11	69.07	3.16	20.72	التصميم 3
3	92.41	1.64	27.72	التصميم 4
10	73.33	1.94	22	التصميم 5
9	74.07	2.13	22.22	التصميم 6
6	89.26	1.26	26.78	التصميم 7
8	81.85	2.71	24.56	التصميم 8
12	67.22	3.05	20.17	التصميم 9
7	87.96	2.89	26.39	التصميم 10
4	92.22	2.4	27.67	التصميم 11
2	92.96	3.07	27.89	التصميم 12



شكل (4) معامل الجودة لتقييم المتخصصين للتصميمات المنفذة من فن الطامبور Tambouring في تحقيق جوانب التقييم (ككل)

من الجدول (18) والشكل (4) يتضح أن:
 ✓ أفضل التصميمات المنفذة من فن الطامبور Tambouring في تحقيق جوانب التقييم (ككل) هو (التصميم: رقم 2) وهو الجليله وتفسر الباحثة ذلك بأنه: لتمييزه بارتفاع الناحية الجمالية كما أنه سهل في الاستخدام ويمكن تسويقه بسهولة لتعدد استخداماته.
 ✓ أقل التصميمات المنفذة من فن الطامبور Tambouring في تحقيق جوانب التقييم (ككل) هو (التصميم: رقم 9) وهو قرط الأذن وتفسر الباحثة ذلك بأنه: من أحد مكملات ملابس السهرة الغير منتشرة تسويقياً بدرجة عالية وفي بعض الأحيان لا يفضل من الناحية الوظيفية لقله استخدامه.
 وفي ضوء ما سبق يمكن القول أن التصميمات المنفذة من فن الطامبور Tambouring تحقق قبول في تحقيق جوانب التقييم (ككل) وفقاً لآراء المتخصصين وهذا يتفق مع دراسة كل من (ماجدة محمد: 2017)، (فاطمة نبيل: 2016)، (رشا عباس: 2013) السابق الإشارة إليهم في الإطار النظري.

الفرض الخامس: توجد فروق ذات دلالة إحصائية بين محاور التقييم ككل للتصميمات المنفذة من فن الطامبور Tambouring وفقاً لآراء المتخصصين."

تم حساب تحليل التباين لمتوسط محاور تقييم التصميمات المنفذة من فن الطامبور Tambouring لإثراء مكملات ملابس السهرة كنواة للمشروعات الصغيرة وفقاً لآراء المتخصصين وجدول (19) يوضح ذلك:

جدول(19): تحليل التباين لمتوسط محاور تقييم التصميمات المنفذة من فن الطامبور Tambouring وفقاً لآراء المتخصصين

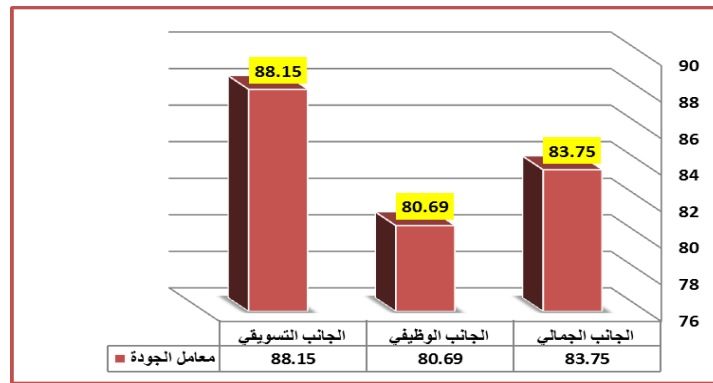
الدالة	قيمة "ف"	متوسط المربعات	درجة الحرية	مجموع المربعات	مصدر التباين
		90.977	2	181.954	بين المجموعات
0.02	6.264	14.524	213	3093.528	داخل المجموعات
			215	3275.481	الكلية

تشير نتائج جدول (19) إلى أن قيمة (ف) كانت (6.264) وهي قيمة دالة إحصائية مما يدل على وجود فروق بين محاور التصميمات المنفذة من فن الطامبور Tambouring لإثراء مكملات ملابس السهرة كنواة للمشروعات الصغيرة وفقاً لآراء المتخصصين.

والجدول التالي يوضح المتوسطات ومعامل الجودة وترتيب محاور التصميمات المنفذة من فن الطامبور Tambouring لإثراء مكمالات ملابس السهرة كنواة للمشروعات الصغيرة في ضوء تقييمات المتخصصين.

جدول(20): المتوسطات ومعامل الجودة لمحاور التصميمات المنفذة من فن الطامبور Tambouring وفقا لآراء المتخصصين

المحور	المتوسط	الانحراف المعياري	معامل الجودة	ترتيب المحاور
الجانب الجمالي	25.13	4.36	83.75	2
الجانب الوظيفي	24.21	3.78	80.69	3
الجانب التسويقي	26.44	3.21	88.15	1

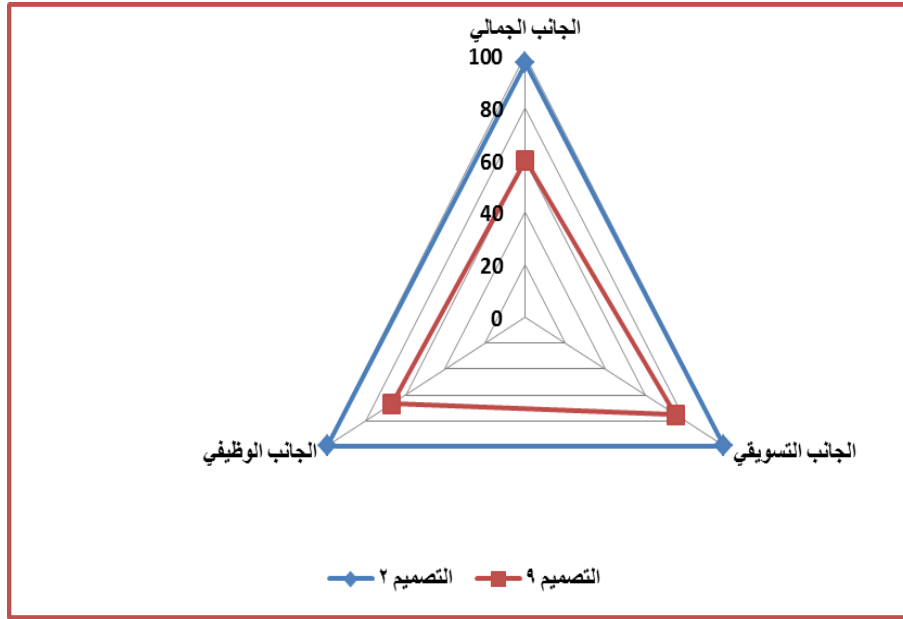


شكل (5) يوضح معامل الجودة لتقييمات محاور التصميمات المنفذة من فن الطامبور Tambouring لإثراء مكمالات ملابس السهرة كنواة للمشروعات الصغيرة وفقا لآراء المتخصصين.

من الشكل (5) والجدول (20) تبين أن المحور الثالث " الجانب التسويقي " يمثل أفضل المحاور في ضوء آراء المتخصصين، يليه المحور الأول: الجانب الجمالي"، يليه المحور الثاني: الجانب الوظيفي" ويمكن ترتيب التصميمات المنفذة في ضوء محاور التقييم ككل كما يلي:

جدول(21) ترتيب التصميمات المنفذة من فن الطامبور Tambouring وفقا لآراء المتخصصين

التصميمات	الجانب الجمالي	الجانب الوظيفي	الجانب التسويقي	جوانب التقييم ككل	ترتيب التصميمات
التصميم 2	97.22	98.89	98.89	98.33	1
التصميم 12	98.33	81.67	98.89	92.96	2
التصميم 4	92.22	90.56	94.44	92.41	3
التصميم 11	95	84.44	97.22	92.22	4
التصميم 1	93.33	86.67	95	91.67	5
التصميم 7	91.67	86.67	89.44	89.26	6
التصميم 10	93.33	88.89	81.67	87.96	7
التصميم 8	81.11	73.33	91.11	81.85	8
التصميم 6	68.89	78.89	74.44	74.07	9
التصميم 5	70	70	80	73.33	10
التصميم 3	63.89	61.67	81.67	69.07	11
التصميم 9	60	66.67	75	67.22	12



شكل (6) أفضل وأقل التصميمات المنفذة من فن الطامبور Tambouring لإثراء مكملات ملابس السهرة كنواة للمشروعات الصغيرة وفقاً لآراء المتخصصين

وفي ضوء ما سبق يمكن القول أن التصميمات المنفذة من فن الطامبور Tambouring لإثراء مكملات ملابس السهرة كنواة للمشروعات الصغيرة تحقق درجة قبول من وجه نظر المتخصصين في تحقيق (الجانِب الجمالي، الجانِب الوظيفي، الجانِب التسويقي، جوانب التقييم (ككل)).

ثانياً: نتائج استبيان تقييم التصميمات المنفذة من فن الطامبور Tambouring لإثراء مكملات ملابس السهرة كنواة للمشروعات الصغيرة وفقاً لآراء الخريجات

التساؤل الثاني: ما درجة قبول الخريجات للتصميمات المنفذة من فن الطامبور Tambouring لإثراء مكملات ملابس السهرة كنواة للمشروعات الصغيرة.

وللإجابة عن السؤال الثاني من أسئلة البحث تم صياغة الفرض التالي:

الفرض السادس: توجد فروق ذات دلالة إحصائية بين تقييم التصميمات المنفذة من فن الطامبور Tambouring في تحقيق بنود التقييم وفقاً لآراء الخريجات "

تم حساب متوسط تقييم التصميمات المقترحة من فن الطامبور Tambouring لإثراء مكملات ملابس السهرة كنواة للمشروعات الصغيرة في تحقيق بنود التقييم (ككل) وفقاً لآراء الخريجات كما هو موضح بالجدول التالي:

جدول (22) تقييمات الخريجات للتصميمات المنفذة من فن الطامبور Tambouring في تحقيق بنود التقييم (ككل)

(12)	(11)	(10)	(9)	(8)	(7)	(6)	(5)	(4)	(3)	(2)	(1)	البنود
70	71	69	69	68	70	69	70	72	69	70	72	مسايرة الشكل العام للمكملات مع خطوط الموضة
72	71	70	66	70	72	71	74	72	66	71	70	مناسبة أحجام الخرز والترتر والفصوص مع المكملات
73	71	62	66	71	66	71	61	71	66	73	70	توافر الابتكار والتجديد في المكملات
73	70	70	67	71	69	69	70	72	67	70	74	مناسبة المكملات الذوق العام للخريجات
72	70	69	68	72	70	70	69	71	68	75	72	مناسبة المظهر العام للمكملات
73	71	70	65	73	71	71	72	74	65	72	71	توافق ألوان الخامات مع بعضها
70	72	72	65	69	73	69	73	73	65	74	70	توافر القيمة الجمالية للمكملات
72	72	70	63	74	70	68	68	70	63	75	68	مناسبة نوع الخامات المستخدمة مع المكملات
73	74	74	63	75	74	74	66	74	63	74	74	تحقيق المكملات الغرض الوظيفي لها
70	72	71	63	71	70	68	66	73	63	75	72	تحقيق إضافة جديدة لمكملات ملابس السهرة
71	73	75	62	75	73	73	66	71	62	74	70	ملائمة الشكل النهائي للمكملات مع ملابس السهرة
73	73	69	70	72	70	65	66	70	66	72	71	ملائمة المكملات للذوق العام
71	70	69	68	69	71	66	66	72	71	75	68	ملائمة الخامات مع بعضها
71	75	74	73	65	73	66	65	75	74	72	70	ملائمة حجم المكمل المنفذ
73	71	72	74	65	70	71	64	73	74	74	74	متانة تطريز المكملات
73	68	65	70	65	70	69	71	72	70	73	72	سهولة استخدام المكملات المنفذة
74	69	72	70	65	68	69	70	73	68	73	70	دقة إنهاء المكملات المنفذة
72	74	73	74	65	72	65	74	75	74	75	75	صلاحية المكملات لفكرة مشروع صغير

وتم حساب تحليل التباين لمتوسط تقييم التصميمات المقترحة من فن الطامبور Tambouring لإثراء مكملات ملابس السهرة كنواة للمشروعات الصغيرة في تحقيق بنود التقييم (ككل) وفقاً لآراء الخريجات وجدول (23) يوضح ذلك:

جدول (23): تحليل التباين لمتوسط تقييم التصميمات المنفذة من فن الطامبور Tambouring في تحقيق بنود التقييم (ككل) وفقاً لآراء الخريجات

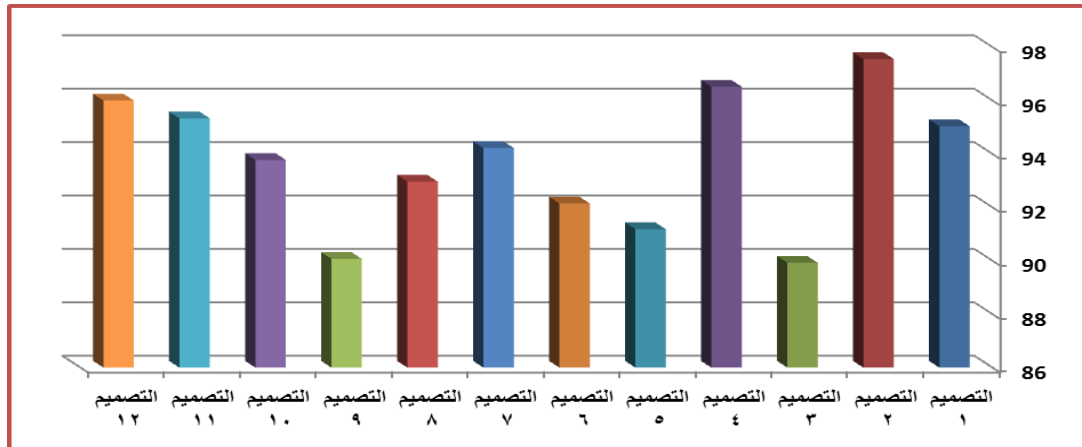
الدلالة	قيمة "ف"	متوسط المربعات	درجة الحرية	مجموع المربعات	مصدر التباين
0.00	8.531	63.963	11	703.593	بين المجموعات
		7.497	204	1529.444	داخل المجموعات
			215	2233.037	الكلية

من نتائج جدول (23) يتضح أن قيمة (ف) كانت (8.531) وهي قيمة دالة إحصائية، مما يدل على وجود فروق بين التصميمات المنفذة من فن الطامبور Tambouring لإثراء مكملات ملابس السهرة كنواة للمشروعات الصغيرة في تحقيق بنود التقييم (ككل) وفقاً لآراء الخريجات.

والجدول التالي يوضح المتوسطات ومعامل جودة التصميمات المنفذة من فن الطامبور Tambouring لإثراء مكملات ملابس السهرة كنواة للمشروعات الصغيرة في تحقيق بنود التقييم (ككل) وفقاً لآراء الخريجات.

جدول (24): المتوسطات ومعامل الجودة لتقييم الخريجات للتصميمات المنفذة من فن الطامبور Tambouring في تحقيق بنود التقييم (ككل)

التصميمات	المتوسط	الانحراف المعياري	معامل الجودة	ترتيب التصميمات
التصميم 1	71.28	2.02	95.04	5
التصميم 2	73.17	1.69	97.56	1
التصميم 3	67.44	3.9	89.93	12
التصميم 4	72.39	1.5	96.52	2
التصميم 5	68.39	3.65	91.19	10
التصميم 6	69.11	2.54	92.15	9
التصميم 7	70.67	1.97	94.22	6
التصميم 8	69.72	3.56	92.96	8
التصميم 9	67.56	3.79	90.07	11
التصميم 10	70.33	3.16	93.78	7
التصميم 11	71.5	1.82	95.33	4
التصميم 12	72	1.24	96	3



شكل (7) معامل الجودة لتقييم الخريجات للتصميمات المنفذة من فن الطامبور Tambouring في تحقيق بنود التقييم (ككل)

من الجدول (24) والشكل (7) يتضح أن:

✓ أفضل التصميمات المنفذة من فن الطامبور Tambouring في تحقيق بنود التقييم (ككل) وفقاً لآراء الخريجات هو (التصميم: رقم 2) وهو الجليليه وتفسر الباحثة ذلك بأن: مناسبة نوع الخامة المنفذ بها وتوافق ألوان تطريز المكمل مع إمكانية ارتدائه على أنواع مختلفة من الملابس وملامته للذوق العام وسهولة استخدامه وتميزه بتصميم مبتكر وجديد ويغير من شكل الملابس ويظهره وبالتالي يحقق إضافة جديدة كمكمل لملابس السهرة.

✓ وأقل التصميمات المنفذة من فن الطامبور Tambouring في تحقيق بنود التقييم (ككل) وفقاً لآراء الخريجات هو (التصميم: رقم 3) وهو الخاتم وتفسر الباحثة ذلك بأن: عدم مناسبة الخاتم لبعض الخريجات نظراً لكبير حجمه وبالتالي عدم تحقيق الغرض الوظيفي منه.

وفي ضوء ما سبق يمكن القول أن: التصميمات المنفذة من فن الطامبور Tambouring لإثراء مكملات ملابس السهرة كنواة للمشروعات الصغيرة تحقق درجة قبول وفقاً لآراء الخريجات.

ثالثا: مناقشة العلاقة الارتباطية بين نتائج البحث في ضوء آراء المتخصصين، وآراء الخريجات

التساؤل الثالث: هل توجد علاقة ارتباطية بين ترتيب المتخصصين وترتيب الخريجات للتصميمات المنفذة من فن الطامبور Tambouring لإثراء مكملات ملابس السهرة كنواة للمشروعات الصغيرة في تحقيق بنود التقييم ككل.

وللإجابة عن السؤال الثالث من أسئلة البحث تم صياغة الفرض التالي:

الفرض السابع: توجد علاقة ارتباطية بين ترتيب المتخصصين، وترتيب الخريجات للتصميمات المنفذة من فن الطامبور Tambouring لإثراء مكملات ملابس السهرة كنواة للمشروعات الصغيرة

قامت الباحثة بحساب معامل ارتباط الرتب لسبيرمان بين ترتيب المتخصصين والخريجات للتصميمات المنفذة من فن الطامبور Tambouring لإثراء مكملات ملابس السهرة كنواة للمشروعات الصغيرة كما هو موضح بالجدول التالي:

جدول (25) معامل ارتباط الرتب لسبيرمان لمعرفة العلاقة الارتباطية بين ترتيب المتخصصين وترتيب الخريجات للتصميمات المنفذة من فن الطامبور Tambouring

التصميمات	ترتيب المتخصصين	ترتيب الخريجات	معامل ارتباط الرتب لسبيرمان
التصميم 1	5	5	*0.986 علاقة ارتباطية دالة عند مستوي (0.05)
التصميم 2	1	1	
التصميم 3	11	12	
التصميم 4	3	2	
التصميم 5	10	10	
التصميم 6	9	9	
التصميم 7	6	6	
التصميم 8	8	8	
التصميم 9	12	11	
التصميم 10	7	7	
التصميم 11	4	4	
التصميم 12	2	3	

تشير نتائج الجدول إلى أن:

العلاقة الارتباطية بين ترتيب كل من المتخصصين والخريجات وذلك في ضوء محاور التقييم لكل منهم بلغت قيمة (ر= 0.986) وهي دالة إحصائياً عند مستوي دلالة (0.05) وهي علاقة طردية أي أن هناك توافق بين التقييم من الناحية العلمية والعملية.

وبذلك يمكن للباحثة القول أن " توجد هناك علاقة ارتباطية بين ترتيب المتخصصين وترتيب الخريجات للتصميمات المنفذة من فن الطامبور Tambouring لإثراء مكملات ملابس السهرة كنواة للمشروعات الصغيرة وهذا يتفق مع دراسة (رشا عباس: 2016).

تم إجراء المعالجات الإحصائية باستخدام البرنامج الإحصائي Spss الإصدار الحادي والعشرون.

التعليق العام على النتائج:

- 1- أظهرت النتائج الإحصائية أن مكملات ملابس السهرة حققت نتيجة قبول عالية لدى المحكمين المتخصصين في مجال الملابس والنسيج، لما لها دور جمالي في إثراء ملابس السهرة حيث تحقق نوع من التميز خاصة مع استخدام أسلوب جديد للتطريز بإبرة الطامبور وهي أسهل وأسرع كثيراً من إبرة التطريز التقليدية وتوافق الألوان والخامات المستخدمة في التطريز وخامات مكملات ملابس السهرة وبذلك يتحقق نوع من الوحدة بين المكمل والملبس.
- 2- مكملات ملابس السهرة المنفذة باستخدام فن الطامبور تحقق متطلبات الأداء الوظيفي للغرض المستخدم لها، من تحقيق السهولة في العناية والراحة في الاستخدام بالإضافة إلى أن أسلوب تنفيذ المكملات يحقق التكامل بين الجانب الوظيفي والتقني حيث أنها تتسم بالقوة والمتانة كما أن المكملات المنفذة مناسبة لمتطلبات المرأة العصرية ويرجع ذلك إلى التوافق بين أسلوب التطريز المستخدم ونوع الملابس وكذلك التوافق بين الخامات المستخدمة في المكمل والغرض الوظيفي لها.
- 3- كما توصلت النتائج إلى أن مكملات ملابس السهرة المنفذة حققت نتيجة قبول عالية من الجانب التسويقي وبالتالي يمكن الاستفادة من البحث في إقامة مشروع صغير منخفض التكلفة للخريجات للحد من البطالة.
- 4- أشارت النتائج أن المكملات المنفذة حققت نتيجة قبول عالية من الخريجات، لما تتميز به من متانة التطريز وملائمتها للذوق العام ودقة إنهاءها وبالتالي صلاحيتها لفكرة مشروع صغير قادراً على منافسة سوق العمل.

التوصيات:

- 1- إمكانية استخدام المكملات الموجودة بالبحث وتوظيفها كمشروع صغير للحد من البطالة.
- 2- ابتكار تقنيات وأساليب جديدة لإنتاج مكملات تلائم روح العصر وبأقل تكلفة.
- 3- ربط البحوث العلمية بالصناعات الصغيرة وخدمة المجتمع.

المراجع:

أولاً: المراجع العربية:

- 1- اسمهان اسماعيل محمد النجار (2015): الدمج بين الأساليب التنفيذية المختلفة للتطريز اليدوي للتوصل إلى تصميمات مبتكرة لملابس السهرة، مجلة التصميم الدولية، مجلد (5)، عدد (4)، أكتوبر.
- 2- اسمهان اسماعيل محمد، رانيا حسين هيكال (2016): تأثير العوامل الخارجية على القيم الجمالية للمكملات المتصلة، مجلة التصميم الدولية، مجلد (6)، عدد (2)، أبريل.
- 3- أماني محمد شاکر (٢٠١٢): استحداث اسلوب نسجي جديد باستخدام الخامات الصناعية الحديثة والاستفادة منه في مكملات زي المرأة المحجبة، المؤتمر الدولي الثالث لكلية الفنون التطبيقية جامعة دمياط (الفنون التطبيقية والتوقعات المستقبلية)، ٣ نوفمبر.
- 4- إسراء محمود محمد الأترابي (2016): إثراء صناعة المكملات الملابسية من خلال تطوير الوحدات الزخرفية الهندية بأسلوب الطباعة الرقمية والتطريز اليدوي، مجلة كلية التربية، كلية التربية، جامعة بور سعيد، العدد (19)، يناير.
- 5- إلهام فخري طمليه، محمد عصام المصري (2009): أثر الاستراتيجية التسويقية التنافسية على قدرة المشاريع الصناعية الصغيرة الحجم في الأردن على تحقيق البقاء والنمو، دراسات العلوم الإدارية، الجامعة الأردنية، عمادة البحث العلمي، مج 36، ع 1
- 6- إيمان بهنسي خضير، نهال عبد الجواد محمد (2012): الاستفادة من خلال الزجاج المسطح في إنتاج الخرز الملون واستخدامه كمكمل غير ثابت في الملابس والإكسسوارات النسائية، مؤتمر الفنون التطبيقية الدولي الثالث، جامعة دمياط.

- 7- إيهاب فاضل أبو موسى، جيهان عبد الرحيم نوار (2002): برنامج تعليمي مقترح لإعداد وتنفيذ "عباءة" باستخدام برمجيات الحاسب لخدمة الصناعات الصغيرة والمتوسطة، نشرة بحوث الاقتصاد المنزلي، جامعة المنوفية، المجلد الثاني عشر، العدد (4)، ديسمبر.
- 8- رشا عباس محمد متولى الجوهري (2010): طباعة وتطريز الإيتمين كمدخل لزخرفة مكملات الملابس لتصلح للطالبة الجامعية، مجلة بحوث التربية النوعية، كلية التربية النوعية، جامعة المنصورة، عدد (16)، يناير.
- 9- حسن عوض الجندي (2014): الإحصاء والحاسب الآلي: تطبيقات IBM SPSS Statistics V21، مكتبة الأنجلو المصرية، القاهرة، الطبعة الأولى.
- 10- رشا عباس محمد متولى الجوهري، نادية عبد المنعم السيد عامر (2013): فاعلية برنامج مقترح في التطريز اليدوي لخدمة المشروعات الصغيرة كمصدر للدخل الأسري، مجلة بحوث التربية النوعية، كلية التربية النوعية، جامعة المنصورة، عدد (30)، أبريل.
- 11- رشا عباس محمد متولى الجوهري (2016): فاعلية برنامج تدريبي في إثراء المفروشات ببعض أساليب التطريز لتحسين المستوى الاقتصادي للأسر المصرية، مجلة بحوث التربية النوعية، جامعة المنصورة، عدد (43)، يوليو.
- 12- سلوى محمد عبد النبي، زينب أحمد حمزة هناء عبد الله عبد الغنى (2019): مداخل ابتكارية لتصميم أزياء السهرة باستخدام خامات وتقنيات المعادن، المؤتمر السنوى العربى الرابع عشر - الدولى الحادى عشر: التعليم النوعى وتطوير القدرة التنافسية والمعلوماتية للبحث العلمى فى مصر والوطن العربى، رؤى مستقبلية، كلية التربية النوعية، جامعة المنصورة، مجلد (1).
- 13- عادل جمال الدين إبراهيم الهنداوى، صفاء صبرى إبراهيم الصعيدى، رهام محمود بسيونى رضوان (2014): الاستفادة من بعض الأشغال اليدوية فى مجال المشروعات الصغيرة لتحسين دخل الأسرة المصرية، مجلة بحوث التربية النوعية، كلية التربية النوعية، جامعة المنصورة، عدد (35)، يوليو.
- 14- عبد العزيز حسني محمد يوسف: التدخل المهني لطريقة تنظيم المجتمع لاستثمار قدرات المرأة المعيلة متلقية المساعدة المالية فى مشروعات إنتاجية صغيرة، رسالة دكتوراه، كلية الخدمة الاجتماعية - القاهرة -2002.
- 15- فاطمة نبيل كمال محمد (2016): توجيه الطلاب لتوظيف المقررات الدراسية فى إقامة مشروعات صغيرة: مقرر التطريز والكروشيه نموذجاً، المؤتمر العلمى الثالث والدولى الأول: تطوير التعليم النوعى فى ضوء الدراسات البينية، كلية التربية النوعية، جامعة عين شمس، مجلد (1)، أبريل.
- 16- ماجدة محمد ماضى، زينب أحمد عبد العزيز، سعاد محمد عبد القادر (2017): إثراء مكملات ملابس السهرة بفن الباتش وورك، مجلة بحوث التربية النوعية، كلية التربية النوعية، جامعة المنصورة، عدد (45)، يناير.
- 17- محمد هيكل (2003): مهارات إدارة المشروع الصغير، الطبعة الأولى، مجموعة النيل العربية، القاهرة.
- 18- نادية إبراهيم أحمد شعلان، نحمده خليفة عبد المنعم صالح (2015): الاستفادة من بقايا الأقمشة سابقة التصميم والطبوعة فى إثراء مجال مكملات الزى والزينة لدى طالبات كلية التصميم والاقتصاد المنزلى، بحوث فى التربية النوعية، كلية التربية النوعية، جامعة القاهرة، عدد (25)، مارس.
- 19- نفيسة عبد الرحمن (2001): القيم الجمالية لاستخدام الخيوط والخامات المعدنية ودورها فى مجال الصناعات الصغيرة المطرزة، رسالة دكتوراه غير منشورة، كلية الاقتصاد المنزلى، جامعة حلوان.
- 20- هالة السيد أحمد سالم (2014): أثر برنامج كمبيوتر متعدد الوسائط قائم على استخدام المنظمات المتقدمة على تحصيل طالب شعبة التعليم الابتدائى تخصص علوم بكلية التربية واحتياجاتهم نحو المادة، رسالة ماجستير غير منشورة، كلية التربية بالإسماعيلية، جامعة قناة السويس.
- 21- هند قباري خميس الجبالى (2008): استخدام وسائل التعبير فى برامج خدمة الجماعة وتنمية وعى الشباب بالمشروعات الصغيرة، رسالة ماجستير غير منشورة، كلية الخدمة الاجتماعية، جامعة القاهرة.

ثانياً: المراجع الأجنبية:

- 22- Catherine Amoroso Leslie (2007): **Needlework through History**: An Encyclopedia , Greenwood publishing group, London.
- 23- Christen Brown (2013): **Embroidered & Embellished: 85 Stitches using Thread , Floss , Ribbon , Beads**, published by C & T publishing , Inc , London.
- 24- Claire B Shaeffer (2011): **couture sewing techniques** , The taunton press , Inc , printed in the united states of America.
- 25- Gladden Kathleen (2001): **Hanging By A thread Industrial restructuring and Social Reproduction in A Colombain City**, PHD, University of Florida.
- 26- Jane Davis (2001): **the Complete Guide to Beading techniques: 30 Decorative project** , Krause publications , America
- 27- Jenny Udale , Richard sorger (2017): **the Fundamentals of Fashion Design** , Bloomsbury publishing, New York.
- 28- Harun , Davut Gurel (2020): **Metallic Embroidery and Masters of Thread-Breaking as an Example of Cultural Heritage in Turkish Handicrafts**, Journal of History Culture and Art Research ,Tarih Kultur ve Sanat Arařtırmaları Dergisi, Vol. 9, No. 2, June.
- 29- Lesley Coidan (2017): **The Art of Tambour Beading & Embroidery , Guild of master crafts man** publications limited , London
- 30- Mary Ann Clark (2013): **Embroidery secrets of Embroidery for stitching and applique to custom** , Malibu publishing , united states of America
- 31- Richard Sorger, Jenny Udale (2012): **The Fun Damentals of Fashion Design**, AVA Publishing SA, Swith Zerland, Second Edition.
- 32- Saskia terwelle (2018): **Getting Started with Tambour Embroidery** , independently published , London.
- 33- Tagliabue, A, Tinctoria (2001): **Decorative complements "accessories" in the history of clothing in Italy**, Vol 98, No 92, Italian.
- 34- Wheelen, T.L. & Hunger J.D. (2006): **Strategic Management and Business Policy**, Pearson Education Inc, Upper Saddle River, New Jersey.

ثالثاً: مواقع الإنترنت:

- https://en.wikipedia.org/wiki/Embroidery_hoop35-
<https://www.thesprucecrafts.com/tambour-hook-117765036->
<https://handembroidery.com/what-is-tambour-beading37->
<https://wellembroidered.co.uk/the-art-of-tambour-beading-238->
<https://ar.wikipedia.org/wiki/%D9%83%D8%B1%D9%88%D8%B4%D9%8A%D9%8739->
<https://www.londonembroideryschool.com/2015/12/17/a-brief-history-of-tambour40->

An Applied Analytical Study of The Art of Tambouring To benefit From it to Enrich Evening Wear Accessories as a Seed for Small Projects

Dr. Shaimaa Galal Ali Khalef
Lecture of Clothing and Textile - at Home Economics Department
Faculty of Specific Education,
Minia University

ABSTRACT

The current research aims to study the Art of Tambouring as one of needlework arts, describe and analyze the techniques of carrying out, and use of the Tambouring needles, which is much faster than the traditional embroidery needle, to carry out evening wear Accessories which makes it a good idea for a small project. **The importance of the research lies in** adding a new style of the needlework styles, benefiting from it in implementing evening wear supplements, and providing job opportunities for female graduates by encouraging handicraft production with distinctive artistic methods. **The research has followed** descriptive-analytical and semi-experimental methods. **Its tools have included** a questionnaire to get the opinions of specialists, in the field of clothing and textiles, related to the aesthetic, functional and marketing value of the products carried out with "Tambour" embroidery. In addition to a questionnaire to find out the opinions of female graduates on the products carried out with "tambouring" embroidery, **The research has reached the following results:**

There are statistical function differences between the carried out designs of tambouring art to enrich the evening wear Accessories to achieve the aesthetic, functional and marketing aspects according to the specialists' opinions. After that, the research has concluded a set of results and made recommendations that researches can cooperate with each other to develop techniques of needlework, and use them as a model for establishing small projects which helps mitigate the unemployment problem that young graduates may suffer from, and consequently, this will reflect on the national economy.

Keywords: tambouring art; Accessories; Evening wear; Small Projects.

ملحق (1) استبيان تحكيم المكملات المنفذة

م	البنود	مناسب	مناسب إلى حد ما	غير مناسب
المحور الأول: الجانب الجمالي:				
1	تحقيق عنصر التوازن والإيقاع في المكملات المنفذة			
2	المكملات المنفذة تسهم في تطوير مكملات ملابس السهرة			
3	توافق الخامات المستخدمة في المكملات المنفذة			
4	توافق ألوان الخامات في المكملات المنفذة			
5	مواكبة المكملات المنفذة الموضة الحالية			
6	المكملات المنفذة تلقي الضوء على جماليات فن الطامبور			
المحور الثاني: الجانب الوظيفي:				
1	تحقيق السهولة والراحة في الاستعمال			
2	تحقيق عنصر التنوع والتجديد			
3	سهولة العناية بالمكملات المنفذة			
4	مناسبة المكملات المنفذة متطلبات المرأة العصرية			
5	المكملات المنفذة تحقق الغرض الوظيفي			
6	متانة وقوة تطريز الطامبور			
المحور الثالث: الجانب التسويقي:				
1	إمكانية تسويق المكملات المنفذة كمشروع صغير			
2	يمكن تسويق المكملات المنفذة بتكلفة منخفضة			
3	مدى ملائمة المكملات المنفذة للاستخدام			
4	مدى ملائمة تطريز الطامبور لعمل مكملات ملابس السهرة			
5	المكملات المنفذة تحسن المستوى الاقتصادي للأسر المصرية			
6	ملائمة الشكل النهائي للمكملات المنفذة لمتطلبات السوق المصرية			

ملحق (2) استبيان آراء الخريجات نحو المكملات المنفذة

م	العبارات	ممتاز	متوسط	ضعيف
1	مسايرة الشكل العام للمكملات مع خطوط الموضة			
2	مناسبة أحجام الخرز والترتر والفصوص مع المكملات			
3	توافر الابتكار والتجديد في المكملات			
4	مناسبة المكملات الذوق العام للخريجات			
5	مناسبة المظهر العام للمكملات			
6	توافق ألوان الخامات مع بعضها			
7	توافر القيمة الجمالية للمكملات			
8	مناسبة نوع الخامات المستخدمة مع المكملات			
9	تحقيق المكملات الغرض الوظيفي لها			
10	تحقيق إضافة جديدة لمكملات ملابس السهرة			
11	ملائمة الشكل النهائي للمكملات مع ملابس السهرة			
12	ملائمة المكملات للذوق العام			
13	ملائمة الخامات مع بعضها			
14	ملائمة حجم المكمل المنفذ			
15	متانة تطريز المكملات			
16	سهولة استخدام المكملات المنفذة			
17	دقة إنهاء المكملات المنفذة			
18	صلاحية المكملات لفكرة مشروع صغير			