

تأثير الألعاب التعليمية على تنمية بعض المهارات الحركية الأساسية لدى الأطفال المعاقين سمعياً*

1 * أ.د. / رانيا محمد حسن سعيد الهواري

** م.د. / محمد محب عبد الغفار خفاجي

*** الباحثة / رشا فهمي محمود فهمي

الملخص:-

قام الباحثون ببحث بعنوان "تأثير الألعاب التعليمية على تنمية بعض المهارات الحركية الأساسية لدى الأطفال المعاقين سمعياً"، حيث يهدف البحث الى تنمية بعض المهارات الحركية الأساسية لدى الأطفال المعاقين سمعياً من خلال استخدام الألعاب التعليمية، وقد استخدم الباحثون المنهج التجريبي، بتصميم مجموعة تجريبية واحدة بإتباع القياس القبلي والقياس البعدي، واشتملت عينة البحث (10) تلاميذ من المرحلة الإعدادية من مدرسة الامل للصم وضعاف السمع ببني سويف كعينة أساسية للبحث بالطريقة العشوائية بالإضافة إلى اختيار (8) تلاميذ كعينة استطلاعية من نفس مجتمع البحث ومن خارج العينة الأساسية، وكان من أهم النتائج :

1) الألعاب التعليمية قيد البحث لها تأثير إيجابي في تنمية المهارات الحركية (الجري - الرمي - القفز - المشي - الركل) لتلاميذ المرحلة الإعدادية بمدارس الصم والبكم.

2) الألعاب التعليمية ساهمت في تحسين الجو العام والمساعدة على التعلم، وإضفاء الحيوية والنشاط داخل الوحدات التعليمية.

1 * أستاذ طرق تدريس ألعاب القوى بكلية التربية الرياضية جامعة بني سويف.

** مدرس بقسم المناهج وطرق تدريس التربية الرياضية بكلية التربية الرياضية جامعة بني سويف.

*** باحثة بقسم المناهج وطرق تدريس التربية الرياضية بكلية التربية الرياضية جامعة بني سويف.

The effect of educational games on developing some basic motor skills Among hearing impaired children

Abstract :-

The researchers conducted a research entitled "The effect of educational games on the development of some basic motor skills among children with hearing disabilities", where the research aims to develop some basic motor skills for children with hearing disabilities through the use of educational games, and the researchers have used the experimental approach, by designing one experimental group by following Pre-measurement and post-measurement. The research sample included (10) students from the middle school from the Hope School for the Deaf and Hard of Hearing in Beni Suef as a basic sample for random search, in addition to choosing (8) students as an exploratory sample from the same research community and from outside For the core sample, the most important results were:

- 1) The educational games under discussion have a positive effect in developing motor skills (running - throwing - jumping - walking - kicking) for prep students in deaf and dumb schools.
- 2) The educational games have contributed to improving the general atmosphere and helping to learn, adding vitality and activity within the educational units.

* Professor of Methods of Teaching Athletics, Faculty of Physical Education, Beni Suef University.

** Lecturer, Department of Curricula and Teaching Methods of Physical Education, Faculty of Physical Education, Beni Suef University.

*** Researcher, Department of Curricula and Teaching Methods of Physical Education, Faculty of Physical Education, Beni Suef University.

Beni-Suef Journal Of Physical Education And Sport Sciences
(B.J.P.E.S.S)

Website: <https://obsa.journals.ekb.eg/>

E-mail: journal.science@yahoo.com

”تأثير الألعاب التعليمية على تنمية بعض المهارات الحركية الأساسية لدى الأطفال المعاقين سمعياً“

*2 أ.د. / رانيا محمد حسن سعيد الهواري

** م.د. / محمد محب عبد الغفار خفاجي

*** الباحثة / رشا فهمي محمود فهمي

مقدمة ومشكلة البحث:

تسعى التربية الرياضية من خلال برامجها وأنشطتها المختلفة إلى بناء شخصية الفرد المعاق لكي ينمو نمواً متزاناً ويتكيف مع الواقع الجديد الذي رافقه جراء إعاقته حيث تسهم رياضة المعاقين في تحقيق وتطوير قدرات المعاق بدياً ومهاريًا وفكريًا وصقل وإعداد شخصيته وهي الطريقة التي يمكن للفرد المعاق من خلالها التواصل مع المجتمع وبذلك يقضي على العزلة التي يوجهها، والإحباط من جراء الإعاقة المصاب بها، وعلية فإن تأهيل المعاق سواء كان رياضياً أو اجتماعياً أو فكرياً يعبر عن نظرة المجتمع المتطور تجاه المعاق. (3: 34)

ويذكر "مصطفى عجيبة" (2012م) أن الرياضة عموماً سواء للأصحاء أو المعاقين هي أحسن وسيلة للاحتفاظ باللياقة والصحة والقدرة على أداء العمل بكفاءة عالية، وتمثل رياضة المعاقين الوسيلة المثلى والفضلى لسرعة عودة المعاق إلى مجتمعه، وتألقه مرة أخرى، ونجاحه كفرد منتج من أفراد هذا المجتمع مندمجاً فيه متفاعلاً معه، قادراً على أن يتعايش مع إعاقته التي أصابته. (9: 38)

2 * أستاذ طرق تدريس ألعاب القوى بكلية التربية الرياضية جامعة بني سويف.

** مدرس بقسم المناهج وطرق تدريس التربية الرياضية بكلية التربية الرياضية جامعة بني سويف.

*** باحثة بقسم المناهج وطرق تدريس التربية الرياضية بكلية التربية الرياضية جامعة بني سويف.

Beni-Suef Journal Of Physical Education And Sport Sciences
(B.J.P.E.S.S)

Website: <https://obsa.journals.ekb.eg/>

E-mail: journal.science@yahoo.com

وتذكر "عبير محمد" (2004م) و "محمد محمود الحيلة" (2007م) أن الألعاب التعليمية تعتبر أهم وأمتع نوع من الأنشطة الرياضية وذلك نظرا لأنها أقرب لطبيعة الشخص وميوله ورغباته ولذا نجد أنها محببة إلى نفوس الصغار والكبار في المدينة والقرية، والمتعة التي يكتسبها الفرد متعة اجتماعية ونفسية، ومعنى المتعة الاجتماعية هو الشعور بالارتياح والسرور بعد الاشتراك في مباراة أو في منافسة، وبالاختلاط مع الأفراد تتكون الصداقات والشعور المتعة التي تصاحب الانتصار في منافسة وما يترتب علي هذا الشعور من الانفعالات المختلفة، وتؤدي الألعاب صيفا أو شتاء، ويمارس الشعب جميع الألعاب المختلفة في الشارع وفي الساحات الشعبية والنوادي والمدارس والجامعات، والمصالح والمؤسسات... الخ (5: 21)، (10: 15) ومن خلال العرض السابق وإطلاع الباحثون على بعض الدراسات المرجعية والتي تناولت أهمية الألعاب الصغيرة التعليمية على تنمية بعض الجوانب البدنية والمهارية والنفسية مثل دراسة "محمد جمال الدين" (2016) (6)، ودراسة محمد نبيل محمد أباطة" (2014) (8)

ودراسة "بيترز، كرسيتين Peters&Kristin" (2009م) (12) ودراسة "كوني، استيفاني، تانيا" Connie, stephanny, Tanya" (2005م) (13)، والتي أكدت نتائجها على التأثير الإيجابي للألعاب الصغيرة التعليمية في تحسين وتطوير المهارات الحركية الأساسية لدى بعض فئات المعاقين في تنمية بعض الجوانب البدنية والمهارية والنفسية، وقد دعت بعض المراجع العلمية إلى انتهاج مثل هذه الأبحاث، ومن خلال البحث والدراسة توصل الباحثون في حدود علمهم إلى أن ذوي الاحتياجات الخاصة يمثلون (7) مليون معاق في جمهورية مصر العربية، باختلاف نوع الإعاقة، فقد لاحظ الباحثون أن ضعاف السمع يحول بين تواصلهم مع المحيطين بهم وبالتالي تدني نظرتهم لأنفسهم وانخفاض تقبلهم لأنفسهم وكذلك رضاهم عن مستواهم وقدراتهم ولذلك أكثرهم يكون عرضة للضغوط النفسية والقلق وانخفاض تقدير الذات نتيجة لقصور السمع لديهم ولذلك فقد تلجأ هذه الفئة (

ضعاف السمع) الى العزلة وعدم المشاركة في الاشطة المختلفة الامر الذي قد ينعكس على تطوير مستوى المهارات الحركية لديهم ومن هنا تأتي مشكلة البحث في إلقاء الضوء على أهمية الالعاب التعليمية والتي أكدت نتائجها على التأثير الإيجابي في الألعاب الصغيرة التعليمية في تنمية بعض المهارات الحركية الأساسية قيد البحث، وعليه فيرى الباحثون أن الاهتمام بالألعاب التعليمية يمكن ان يكون له تأثيره على هذه الفئة من المعاقين سمعيا في المجتمع من خلال اعداد برنامج تعليمي باستخدام الألعاب التعليمية لما تحفقه من فوائد تروحية ونفسية وأنها محببه إلي نفوس الافراد بشكل عام قد يكون له تأثيره علي تنمية المهارات الحركية الأساسية قيد البحث، وتحسين حالتهم البدنية والمهارية، هذا ما دفع الباحثون إلي إجراء دراسة للتعرف على تأثير الألعاب التعليمية على بعض المهارات الحركية الأساسية لدى الأطفال المعاقين سمعيا".

هدف البحث:

يهدف البحث الي التعرف على تأثير الألعاب التعليمية على تنمية بعض المهارات الحركية الأساسية (المشي - الجري - القفز - الركل - الرمي) لدى الأطفال المعاقين سمعيا.

فروض البحث:

تتمثل فروض البحث كالآتي:

- توجد فروق ذات دلالة إحصائية بين القياسين القبلي والبعدي في المشي لدى عينة البحث ولصالح القياس البعدي
- توجد فروق ذات دلالة إحصائية بين القياسين القبلي والبعدي في الجري لدى عينة البحث ولصالح القياس البعدي.
- توجد فروق ذات دلالة إحصائية بين القياسين القبلي والبعدي في القفز لدى عينة البحث ولصالح القياس البعدي.

- توجد فروق ذات دلالة إحصائية بين القياسين القبلي والبعدي في الركل لدى عينة البحث ولصالح القياس البعدي .
- توجد فروق ذات دلالة إحصائية بين القياسين القبلي والبعدي في الرمي لدى عينة البحث ولصالح القياس البعدي

مصطلحات البحث :

الالعاب التعليمية :-

هي عبارة عن نشاط موجه يقوم به التلاميذ يعنل على تنمية مهارتهم وقدراتهم العقلية والجسمية والوجدانية , ويحقق المتعة , فهو إستغلال أنشطة اللعب في اكتساب المعرفة وتقريب مبادئ العلم للتلاميذ وتوسيع آفاقهم المعرفية . (تعريف إجرائي)

منهج البحث:

استخدم الباحثون المنهج التجريبي، بتصميم مجموعة تجريبية واحدة بإتباع القياس القبلي والقياس البعدي، وذلك لمناسبته وطبيعة البحث.

مجتمع البحث:

اشتمل مجتمع البحث على تلاميذ المرحلة الإعدادية بمدرسة الامل للصم وضعاف السمع بمحافظة بني سويف.

عينة البحث:

تم اختيار عينة البحث بالطريقة العشوائية وبلغت (18) تلميذ من تلاميذ مدرسة الامل للصم وضعاف السمع ببني سويف كعينة البحث والتي تمثل نسبة (23%) من المجتمع الأصلي؛ تم تقسيمهم إلى عينة أساسية وتبلغ (10) تلاميذ بالإضافة إلى عينة استطلاعية وتبلغ (8) تلميذ من نفس مجتمع البحث ومن خارج العينة الأساسية .

جدول (1)

توصيف العينة في متغيرات دلالات النمو قيد البحث لبيان اعتدالية البيانات

م	المتغير	وحدة القياس	المتوسط الحسابي	الانحراف المعياري	التفريط	الالتواء
1	السن	سنة	9.10	0.56	1.49	0.091
2	الطول	متر	1.29	0.10	0.13	0.48-
3	الوزن	كجم	27.6	5.51	1.52-	0.03
4	درجة السمع	درجة	3.75	2.05	-1.86	1.09

يوضح جدول (1) المتوسط الحسابي والانحراف المعياري والتفريط ومعامل الالتواء للمتغيرات قيد البحث ويتضح اعتدالية البيانات حيث تراوحت قيم معامل الالتواء ما بين (3±) مما يعطى دلالة مباشرة على خلو البيانات من عيوب التوزيعات غير الاعتدالية.

جدول (2)

توصيف العينة في اختبارات المهارات الحركية الاساسية لبيان اعتدالية البيانات

المتغير	وحدة القياس	المتوسط	الانحراف المعياري	التفريط	معامل الالتواء
اختبار المشي	درجة	2.4	0.84	0.37	0.38
اختبار الجري	ثانية	4.52	0.66	0.43	1.07-
اختبار القفز	درجة	2.5	1.08	1.03-	0
اختبار الركل	متر	9.5	2.78	1.33-	0.47
اختبار الرمي	متر	6.47	2.53	0.73	1.36

يتضح من الجدول (2) أن قيم معامل الالتواء في القياسات البدنية وقياسات مستوى المتابعة الدفاعية قد انحصرت بين (3±) مما يدل على أن مجتمع البحث يخلو من عيوب التوزيعات غير الاعتدالية، مما يدل على تجانس أفراد العينة في تلك المتغيرات.

ادوات جمع البيانات:

تم استخدام أدوات جمع البيانات التالية:

- 1) استمارة جمع البيانات.
- 2) استمارة إستطلاع رأي الخبراء في (الألعاب التعليمية, الاختبارات) قيد البحث .
- 3) شريط قياس .
- 4) ساعة إيقاف لقياس الزمن.
- 5) ريستاميتير لقياس الطول.
- 6) الميزان الطبي لقياس الوزن.
- 7) اختبارات المهارات الحركية الأساسية.

الخطوات التنفيذية للبحث:

الوحدات التعليمية :-

قام الباحثون بعمل استمارة استطلاع رأي الخبراء المتخصصين في مجالات (المناهج وطرق تدريس التربية الرياضية – علوم ذوي الاحتياجات الخاصة) وعددهم (10) خبراء في مجموعة الألعاب التعليمية المقترحة، والبرنامج التعليمي المستخدم بداخله الوحدات التعليمية، وبناءً على آراء الخبراء تم تحديد الألعاب التعليمية داخل البرنامج وتم تحديد فترة تطبيق الوحدات التعليمية لتكون ثلاثة أشهر بواقع (24) وحدة، وتحديد زمن الوحدات بحيث يكون (45 ق) للوحدة الواحدة مقسمة الى (5) ق احماء، (10) ق تمارينات، (10) ق نشاط تعليمي، (15) ق نشاط تطبيقي، (5) ق نشاط ختامي؛ كما هو موضح بالجداول التالية:-

جدول (3)

النسب المئوية لأراء السادة الخبراء لأجزاء الوحدة

الأجزاء	الرأي		النسبة
	موافق	غير موافق	
جزء الإحماء باستخدام التمرينات	10	0	%100
جزء الإحماء باستخدام الألعاب التعليمية	0	10	%0
جزء الإعداد البدني باستخدام التمرينات	10	0	%100
جزء الإعداد البدني باستخدام ألعاب صغيرة	0	10	%0
الجزء الرئيسي باستخدام الألعاب التعليمية	10	0	%100
الجزء الختامي	10	0	%100
الزمن المقترح	5 ق	10	%100
	15 ق	10	%100
	20 ق	10	%100
	5 ق	10	%100
الهدف العام	10	0	%100
	تسعى الوحدات التعليمية المقترحة الى اكساب طلاب المرحلة الابتدائية من ذوي الاحتياجات الخاصة المهارات الحركية الاساسية خلال الفترة الزمنية المحددة.		

يتضح من جدول (3): أنه جاءت نسبة اتفاق الخبراء على ما اقترحه الباحثون من أجزاء الوحدة والزمن المقترح والهدف العام للوحدات المقترحة بنسبة (%100)

جدول (4)

النسب المئوية لأراء الخبراء في الألعاب التعليمية الخاصة بالجزء الرئيسي

م	الألعاب التعليمية	رأي الخبير			م	النسبة	رأي الخبير			م	الألعاب التعليمية
		موافق	الى حد ما	غير موافق			موافق	الى حد ما	غير موافق		
1	الصيدون	10	0	0	9	%100	0	0	10	1	سباق الأطواق
2	تتابع الإنقاذ	10	0	0	10	%100	0	0	10	2	لعبة النار والماء
3	الفز فوق العصا	10	0	0	11	%100	0	0	10	3	كرة التمر
4	قراصنة الذهب	10	0	0	12	%100	0	0	10	4	العثور على الطالب الصحيح
5	لعبة إشارات المرور	10	0	0	13	%100	0	0	10	5	التصويب على العرسي
6	دخول المربعات	10	0	0	14	%100	0	0	10	6	سباق تسلق العمود
7	سباق الفز فوق الحبل	10	0	0	15	%100	0	0	10	7	سباق الزحف تحت الحبل
8	صيد الحمام	10	0	0	16	%100	0	0	10	8	صفارة صفارتين

يتضح من جدول (4): أنه جاءت نسبة اتفاق الخبراء على ما اقترحه الباحثون من ألعاب تعليمية تستخدم داخل الجزء الرئيسي في الوحدات المقترحة بنسبة (100%).

جدول (5)

النسب المئوية لأراء الخبراء في الاختبارات البدنية والمهارية

م	الاختبار	رأي الخبير		
		موافق	إلى حد ما	غير موافق
أ	الاختبارات البدنية			
1	اختبار الركض المكوكي (الرشاقة)	10	0	0
2	اختبار ميل الجذع للجانبين (المرونة)	10	0	0
3	اختبار رمي كرة التنس واستقبالها على الحائط (التوافق الحركي)	10	0	0
4	اختبار الوقوف على قدم واحدة مع ثني ومد الجذع (التوازن)	10	0	0
ب	الاختبارات المهارية			
5	اختبار المشي باتجاهات مختلفة.	10	0	0
6	اختبار الركض.	10	0	0
7	اختبار القفز على البقعة بكلتا القدمين.	10	0	0
8	اختبار الرمي.	10	0	0
	اختبار ركل الكرة	10	0	0

يتضح من جدول (5): أنه جاءت نسبة اتفاق الخبراء على ما اقترحه

الباحثون من اختبارات بدنية ومهارية بنسبة (100%)

الدراسات الاستطلاعية:

قام الباحثون بإجراء الدراسة الاستطلاعية في الفترة من يوم الأحد (9/15)

إلى يوم الإثنين (2019/9/23م) على عينة مكونة من (8) تلاميذ من خارج العينة الأساسية وداخل المجتمع للبحث، وذلك للتعرف على:

1. صلاحية الأدوات والأجهزة
2. التأكد من المعاملات العلمية للاختبارات قيد البحث .
3. تحديد الزمن اللازم للألعاب التعليمية داخل الوحدات.

المعاملات العلمية للاختبارات قيد البحث (صدق الاختبارات)

صدق الإختبار Validity :

قام الباحثون بإيجاد صدق الاختبارات عن طريق صدق التمايز بين مجموعتين أحدهما مميزة والأخرى غير مميزة (8) تلاميذ لكل مجموعة , من نفس مجتمع البحث ومن خارج عينة البحث , وجدول (6) يوضح ذلك :-

جدول (6)

دلالة الفروق بين متوسطي المجموعة المميزة والمجموعة غير المميزة

في الاختبارات المهارية الحركية قيد البحث (ن=8)

م	المتغيرات	وحدة القياس	المجموعة المميزة		المجموعة الغير مميزة		قيمة "ت"
			س	±ع	س	±ع	
1	اختبار المشي	درجة	2.36	1.86	1.64	0.33	19.16
2	اختبار الجري	ثانية	4.76	1.97	7.62	2.57	4.01
3	اختبار القفز	درجة	2.45	2.05	1.42	2.24	3.12
4	اختبار الركل	متر	9.78	1.96	5.31	1.1	14
5	اختبار الرمي	متر	7.36	0.15	3.2	2.01	7.15
6	التوازن الثابت	ثانية	8.24	1.35	2.35	0.86	8.61
7	التوازن المتحرك	مرات السقوط	2.64	2.31	8.34	1.64	1.47-

قيمة "ت" الجدولية عند مستوى معنوية $0.05 = 2.35$

يتضح من جدول (6) وجود فروق دالة إحصائياً بين متوسطي المجموعة المميزة والمجموعة غير المميزة في الاختبارات المهارية الحركية قيد البحث لصالح المجموعة المميزة، مما يشير الى صدق هذه الاختبارات.

ثبات الإختبار Reliability:

قام الباحثون بإيجاد معامل الثبات للاختبارات قيد البحث عن طريق تطبيق تلك الإختبارات ثم إعادة تطبيق الإختبارات على نفس العينة بعد خمسة أيام كفاصل زمني بين التطبيقين وتم استخدام معامل الارتباط البسيط لبيرسون لإيجاد معامل الارتباط بين نتائج تطبيق الإختبارات في المرة الأولى والثانية، والجدول رقم (7) يوضح ذلك .

جدول (7)

معامل الارتباط بين متوسطي التطبيق الأول وإعادة التطبيق

في الاختبارات المهارية الحركية قيد البحث (ن=8)

م	المتغيرات	وحدة القياس	التطبيق		إعادة التطبيق		قيمة "ر"
			س	ع±	س	ع±	
1	اختبار المشي	درجة	2.36	1.86	2.45	1.35	0.89
2	اختبار الجري	ثانية	4.76	1.97	4.8	2.44	0.87
3	اختبار القفز	درجة	2.45	2.05	2.52	2.12	0.98
4	اختبار الرمي	متر	7.36	0.15	7.44	2.32	0.86
5	اختبار الركل	متر	9.78	1.96	9.77	1.14	0.86
6	التوازن الثابت	ثانية	8.24	1.35	8.01	1.05	0.84
7	التوازن المتحرك	مرات السقوط	2.64	2.31	2.16	2.86	0.87

قيمة "ر" الجدولية عند مستوى معنوية $0.05 = 0.72$

يتضح من جدول (7) وجود علاقة ارتباطية دالة إحصائياً بين متوسطي التطبيق وإعادة التطبيق في الاختبارات المهارية الحركية قيد البحث، مما يشير الى ثبات هذه الاختبارات.

الوحدات التعليمية المقترحة باستخدام (الألعاب التعليمية):- مرفق (1)

تم تحديد مجموعة المهارات الحركية الأساسية قيد البحث وهي (المشي - الجري - القفز - الركل - الرمي)، وأيضاً تم تحديد مجموعة الألعاب التعليمية ذات الصلة بتنمية المهارات السابق ذكرها وتحديد الاختبارات المهارية لهذه المهارات الحركية، من خلال آراء الخبراء في مجالات (المناهج وطرق تدريس التربية الرياضية - علوم ذوي الاحتياجات الخاصة)، حيث بلغ مجمل الوحدات التعليمية (16) وحدة تعليمية بموجب وحدتين أسبوعياً بواقع (8) أسابيع، زمن الوحدة (45) دقيقة وقد التزم الباحثون بالأجزاء الرئيسية للوحدة التعليمية بواقع زمني كالآتي:

(5) ق احماء، (10) ق تمارينات، (10) ق نشاط تعليمي، (15) ق نشاط تطبيقي، (5) ق نشاط ختامي.

القياس القبلي:

تم اجراء القياس القبلي في الفترة من (2019/9/25م) الي (2/2019/10م) وقد قام الباحثون بتطبيق الاختبارات مع الاخذ في الاعتبار ضبط المتغيرات (قيد البحث) . مرفق (7-2).

تطبيق التجربة:

تم تطبيق التجربة الأساسية في الفترة من (2019/10/10م) إلى (2019/12/10م)، بموجب وحدتين أسبوعيا بحيث تدرج الألعاب التعليمية داخل الجزء التطبيقي للوحدة وقد تم التطبيق على عينة البحث في يومي الأحد والأربعاء من كل أسبوع ، مع مراعاة أيام العطلات الرسمية واستبدالها بأيام أخرى في نفس الاسبوع الخاص بالعطلة، وأيضا مراعاة تغير عوامل الطقس من أجل الحفاظ على التلاميذ أصحاء.

القياس البعدي:

تم اجراء القياس البعدي في الفترة من يوم (12 /2019/12م) الي (2019 /12/14) وقد قام الباحثون بتطبيق الاختبارات(قيد البحث) مرفق (7-2)؛ وذلك بنفس شروط ومواصفات ومعايير القياس القبلي.

عرض ومناقشة النتائج:-

في ضوء أهداف البحث وفرضه تم عرض ومناقشة نتائج البحث على النحو

التالي:-

أولا: عرض النتائج:

جدول (8)

دلالة الفروق بين متوسطي القياس القبلي والقياس البعدي

في الاختبارات المهارية الحركية قيد البحث (ن=10)

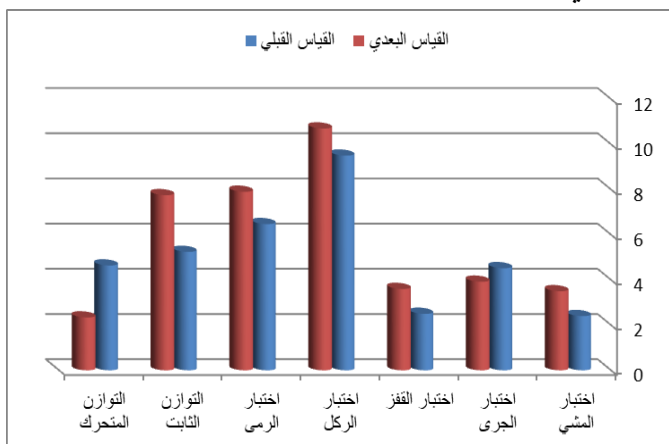
P Value	قيمة "ت"	القياس البعدي		القياس القبلي		وحدة القياس	المتغيرات
		±ع	س	±ع	س		
0.03	3.97	1.08	3.5	0.84	2.4	درجة	اختبار المشي
0.02	2.92	0.56	3.92	0.66	4.52	ثانية	اختبار الجري
0.03	3.97	0.84	3.6	1.08	2.5	درجة	اختبار القفز
0.04	5.66	2.78	10.7	2.78	9.5	متر	اختبار الركل
0.05	8.32	2.50	7.90	2.35	6.47	متر	اختبار الرمي
0.05	7.6	1.96	7.75	1.01	5.24	ثانية	التوازن الثابت
0.04	8.28	2.05	2.34	2.42	4.64	مرات السقوط	التوازن المتحرك

قيمة ت الجدولية عند مستوى معنوية $0.05 = 2.10$

يتضح من جدول (8) وجود فروق دالة إحصائية بين متوسطي القياس

القبلي والقياس البعدي لدى عينة البحث في الاختبارات المهارية الحركية قيد البحث

لصالح القياس البعدي، حيث أن قيمة ت المحسوبة أكبر من قيمة ت الجدولية.



شكل (1)

الفروق بين متوسطي القياس القبلي والقياس البعدي

في الاختبارات المهارية الحركية

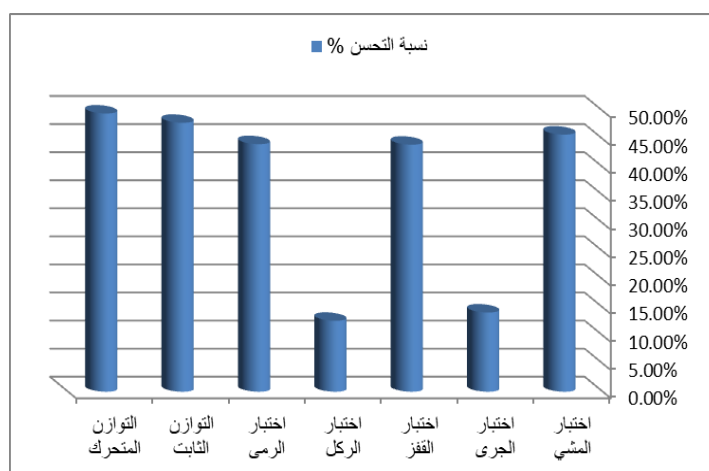
جدول (9)

نسب التحسن المئوية بين متوسطي القياس القبلي والقياس البعدي
في الاختبارات المهارية الحركية قيد البحث

نسبة التحسن %	فروق المتوسطات	القياس البعدي		القياس القبلي		وحدة القياس	المتغيرات
		±ع	س	±ع	س		
%45.8	1.1	1.08	3.5	0.84	2.4	درجة	اختبار المشي
%14.11	0.6	0.56	3.92	0.66	4.52	ثانية	اختبار الجري
%44	1.10	0.84	3.6	1.08	2.5	درجة	اختبار القفز
%12.63	1.2	2.78	10.7	2.78	9.5	متر	اختبار الركل
%44.10	1.43	2.50	7.90	2.35	6.47	متر	اختبار الرمي
%47.9	2.51	1.96	7.75	1.01	5.24	ثانية	التوازن الثابت
%49.56	2.3	2.05	2.34	2.42	4.64	مرات السقوط	التوازن المتحرك

قيمة ت الجدولية عند مستوى معنوية $0.05 = 2.10$

يتضح من جدول (9) نسب التحسن المئوية بين القياسين القبلي والبعدي لمجموعة البحث حيث تراوحت نسب التحسن من (%12.63 : %45.8) في الاختبارات قيد البحث .



شكل (2)

نسب التحسن المئوية بين متوسطي القياس القبلي والقياس البعدي
في الاختبارات المهارية الحركية قيد البحث

ثانياً: مناقشة النتائج:-

يتضح من جدول (8) وجود فروق ذات دلالة احصائية بين القياسين القبلي والبعدي في جميع الاختبارات قيد البحث حيث تراوحت قيمة (ت) المحسوبة من (2.92 : 8.32) وذلك عند مستوى دلالة P Value تراوحت من (0.02 : 0.05) كما بلغت قيمة (ت) المحسوبة عند مستوى معنية (0.05) (2.10) وهي أقل من قيمة (ت) المحسوبة مما يشير دلالة الفروق إحصائياً والتي يمكن ملاحظته في شكل رقم (1) , كما يتضح من جدول رقم (9) والشكل رقم (2) نسب التحسن المئوية بين القياسين القبلي والبعدي في الاختبارات قيد البحث , حيث بلغت نسب التحسن في اختبار المشي (45.80%) ويعزي الباحثون هذا التحسن الى استخدام الالعاب التعليمية إرتباطها بميول ورغبات التلاميذ في شكل موجه لتطوير قدرات المشي لديهم كما لعبة (لانسقط الكرة) والتي كان من واجباتها ان يقوم كل تلميذ بتنطيط الكرة بالمشي بين الحواجز مما يجعله يقوم بالمشي بشكل موجه مقصود بين الحواجز مع توجيه انتباهه ايضا الى الكرة مما يساعده في تطوير قدراته على الاتزان والمشي بشكل أفضل دون أن يشعر بممل من خلال لعبه محببه لديه , وبهذا فتمثل دوراً هاماً في تطوير القدرات الحركية الاساسية , حيث تتفق الالعاب التعليمية مع ميول ورغبات الممارسين والذي يدفعهم على المحاولة المتكررة بشكل مستمر دون الشعور بالممل وهذا ما أكده كلا من "عبير محمد" (2004م) و "محمد محمود الحيلة" (2007م) أن الألعاب التعليمية تعتبر أهم وأمتع نوع من الأنشطة الرياضية وذلك نظراً لأنها أقرب لطبيعة الشخص وميوله ورغباته ولذا نجد أنها محببة إلى نفوس الصغار والكبار في المدينة والقرية، والمتعة التي يكتسبها الفرد متعة اجتماعية ونفسية، ومعنى المتعة الاجتماعية هو الشعور بالارتياح والسرور بعد الاشتراك في مباراة أو في منافسة .

وبهذا فقد تحقق الفرض الأول والذي ينص على : " توجد فروق ذات دلالة إحصائية بين القياسين القبلي والبعدي في المشي لدى عينة البحث ولصالح القياس البعدي " .

كما يتضح أيضاً من الجدول (8) انه توجد فروق ذات دلالة إحصائية بين متوسطي القياسين القبلي والبعدي في اختبار الجري لدى عينة البحث وهذا ما وضحه أيضاً شكل (1) كما بلغت نسبة التحسن (14.11%) وهذا ما وضحه جدول (9) وشكل (2) ويعزي الباحثون هذه الفروق ونسب التحسن لدى عينة البحث في اختبار الجري الى استخدام الالعب التعليمية كا لعبة (سباق الكرات الملونه) , والتي تشمل على مجموعة من الكرات التي يجب على التلميذ انا ينقلها منفردة من مكان لآخر في أقل وقت مما يدفعه الى ان يؤدي ذلك بشكل سريع مما يجعله يماسر مهارة الجري بدافعية , والتي كان لها الاثر الايجابي في تطوير الجري في صورة يسودها المرح والسرور وهذا ما أشار إليه نبيل عبد الهادي " (2004م) ان استخدام الادوات في الالعب والأنشطة التعليمية ، تخلق جانب لتروحي رياضي يعمل على تحقيق النمو الجسمي وتطوير قدراته بطريقة طبيعية.(3:14)

هذا وتتفق هذه النتائج مع ما تولصلت اليه دراسة "بيترز، كرستين Peters & Kristine " (2009م) (12) والتي أشارت الى اهمية الالعب التعليمية في تطوير القدرات الحركية الاساسية .

وبهذا فقد تحقق الفرض الثاني والذي ينص على : " توجد فروق ذات دلالة إحصائية بين القياسين القبلي والبعدي في الجري لدى عينة البحث ولصالح القياس البعدي " .

كما يتضح أيضاً من الجدول (8) انه توجد فروق ذات دلالة إحصائية بين متوسطي القياسين القبلي والبعدي في اختبار القفز لدى عينة البحث وهذا ما وضحه أيضاً شكل (1) كما بلغت نسبة التحسن (44%) وهذا ما وضحه جدول (9) وشكل (2) ويعزي الباحثون هذه الفروق ونسب التحسن لدى عينة البحث في اختبار

القفز الى استخدام الالعب التعليمية وخاصة لعبة (التخلص من الكرة) والتي تتضمن ادوات كا الحواجز والتي من شروطها القفز من فوق الحاجز لارسال الكرة للزميل بالقفز على مجموعة الحواجز التي تجبر التلميذ على اجتيازها بالقفز , في صورة هادفه يسودها المرح والسرور, الامر الذي ساعد في تطوير مهارات القفز لدى عينة وهذه من أهم مميزات اللعب الهادف للالعب التعليمية والتي كان لها الاثر الايجابي في تطوير القفز وهذا ما أشار إليه نبيل عبد الهادي" (2004م) ان استخدام الالعب التعليمية تعمل على تحسين المهارات الحركية من خلال تصميم مواقف اللعب الهادف والذي يسعى الى تطوير القدرات الجسمية والعقلية من خلال مواقف اللعب الهادف.(3:14)

وبهذا فقد تحقق الفرض الثالث والذي ينص على : " توجد فروق ذات دلالة إحصائية بين القياسين القبلي والبعدي في القفز لدى عينة البحث ولصالح القياس البعدي " .

كما يتضح أيضاً من الجدول (8) انه توجد فروق ذات دلالة إحصائية بين متوسطي القياسين القبلي والبعدي في اختبار الركل لدى عينة البحث وهذا ما وضحه أيضا شكل (1) كما بلغت نسبة التحسن (12.63 %) وهذا ما وضحه جدول (9) وشكل (2) ويعزي الباحثون هذه الفروق ونسب التحسن لدى عينة البحث في اختبار الركل الى استخدام الالعب التعليمية وخاصة الالعب التي أشتمل على ركل الكرات والتي أشتملت على مجموعة الواجبات الحركية المتمثلة بركل الكرات بمختلف هدف كل لعبه , مما ساعدت في تطوير قدرة للتلاميذ في الركل وكان له الاثر الايجابي في اختبار الكل , ويرى الباحثون أن دور الالعب التعليمية هنا كان موجه لتطوير قدرات التلاميذ من خلال اللعب البسيط لكن بشكل مقصود ومقنن في صورة محببه للتلاميذ تتفق مع اتجاهاتهم وميولهم وتزيد من رغبتهم في المشاركة , حيث أكد "دانييل هالاهاان، جيمس كوفمان" (2008) (3) على أهمية اللعب في العملية التعليمية للأطفال من ذوي الاحتياجات الخاصة غير أنه من الممكن أن يكون تأثير

عملية التعليم والتعلم غير واضح بفارق كبير إلا أنها تحدث نتيجة لخلق جو محب ومرح لذوي الاحتياجات الخاصة من جميع الفئات والأعمار، ويؤكد الباحثون على أن أي تغير هو نتيجة للعملية التعليمية الحادثة وأيضا البرنامج الموضوع من أجل إتمام عملية التعلم . وتتفق هذه النتائج مع ماتوصلت اليه نتائج كوني، استيفاني، تانيايا Connie, stephanny, Tanya " (2005م)

وبهذا فقد تحقق الفرض الرابع والذي ينص على : " توجد فروق ذات دلالة إحصائية بين القياسين القبلي والبعدي في الركل لدى عينة البحث ولصالح القياس البعدي " .

كما يتضح أيضاً من الجدول (8) انه توجد فروق ذات دلالة إحصائية بين متوسطي القياسين القبلي والبعدي في اختبار الرمي لدى عينة البحث وهذا ما وضحه أيضا شكل (1) كما بلغت نسبة التحسن (44.10%) وهذا ما وضحه جدول (9) وشكل (2) ويعزي الباحثون هذه الفروق ونسب التحسن لدى عينة البحث في اختبار الركل الى استخدام الالعاب التعليمية وخاصة لعبة (حماية الحصن , تبادل الكرات) حيث تشمل على مجموعة الواجبات الحركية المرتبطة بالرمي , فمن شروطها أداء اللعبة حماية الحصن تصويب الكرة بالذراعين مما ساعدت في تطوير قدرة الذراعين للتلاميذ وكان له الاثر الايجابي في اختبار الرمي , ويعتبر الباحثون أن دور الالعاب التعليمية هنا كان موجه لتطوير قدرات التلاميذ من خلال اللعب البسيط لكن بشكل مقصود ومقنن في صورة محببه للتلاميذ تتفق مع اتجاهاتهم وميولهم وتزيد من رغبتهم في المشاركة وتحقيق المنافسة بين التلاميذ في صورة مرحلة ومحبيه لديهم والتي عملت على تطوير مستوى قدرات الذراعين والذي كان له الاثر الايجابي في تطوير مهارات الرمي لديهم وبهذا فقد تحقق الفرض الخامس والذي ينص على : " توجد فروق ذات دلالة إحصائية بين القياسين القبلي والبعدي في الرمي لدى عينة البحث ولصالح القياس البعدي " .

وتتفق نتائج هذه الدراسة مع دراسة "محمد جمال الدين" (2016) (6)،
ودراسة محمد نبيل محمد أباطة" (2014) (8) ودراسة
"بيترز,كرستين Peters&Kristin " (2009م) (12) ودراسة "كوني، استيفاني،
تانيا " Connie, stephanny, Tanya " (2005م) (13) والتي أكدت على
أهمية اللعب في العملية التعليمية للأطفال من ذوي الاحتياجات الخاصة غير أنه من
الممكن أن يكون تأثير عملية التعليم والتعلم غير واضح بفارق كبير إلا أنها تحدث
نتيجة لخلق جو محبب ومرح لذوي الاحتياجات الخاصة من جميع الفئات والأعمار،
ويؤكد الباحثون على أن أي تغير هو نتيجة للعملية التعليمية الحادثة وأيضاً
البرنامج الموضوع من أجل إتمام عملية التعلم؛ حيث يشير في هذا الصدد نبيل عبد
الهادي (2004م) (10) أن اللعب يؤثر بشكل إيجابي في عملية التعليم حتى وإن
كان هذا التأثير طفيفاً فقد يرجع هذا الأمر إلى وجود بعض الخبرات والمهارات
السابقة والتي قد تكون غير مكتملة البناء المهاري، وهذا ما يرجحه الباحثون حيث
أن البرنامج قد أثر بشكل مطلوب في تعديل شكل ومستوى الأداء المهاري للمهارات
الحركية الأساسية قيد البحث.

وقد قام الباحثون بمناقشة النتائج من خلال الاختبارات والقياسات القبليّة
والبعديّة لبعض المهارات الحركية الأساسية لدي الاطفال المعاقين سمعياً والتي آثرت
تأثيراً إيجابياً وملحوظاً علي التلاميذ الصالح القياس البعدي وذلك في الاختبارات من
خلال مجموعة من الألعاب الصغيرة عملت علي تطوير الصفات البدنية لدي التلاميذ
من خلال الالعاب التالي ذكرها :

أولاً: لعبة التخلص من الكرة

" والتي أدت إلي تحسين مهارات الرمي والقوة العضلية للذراعين لدي التلاميذ "

ثانياً : لعبة سباق الكرات الملونة" والتي ادت إلي تحسين مستوي السرعة عند
التلاميذ."

ثالثاً :لعبة عكس الاشارة

" والتي ادت إلى تطوير المهارات العقلية والتركيز وكذلك تطوير سرعة رد الفعل ".
رابعاً: لعبة حماية الحصن" والتي أدت إلى تحسين مستوى الدقة عند التلاميذ ".
خامساً: الألعاب الفردية :

عن طريق مجموعة من الألعاب باستخدام أدوات ووسائل تعليمية (كرات- صولجناات
- شرايط الوان - أطواق- أقماع- أحبال- كور طبية) تساعد علي تطوير مهارات
التلاميذ.

سادساً: الألعاب الجماعية :

من خلال مجموعة من الألعاب التي أعتمدت علي تقسيم التلاميذ إلي مجموعتين
بأستخدام مجموعة من الأدوات وتم بأستخدام هذه الألعاب مع مراعاة الفروق الفردية
لدي التلاميذ وذلك عن طريق إختيار مجموعة من التلاميذ ذوي المستويات الجيدة
ودمجهم مع التلاميذ ذوي المستويات الضعيفة والمتوسطه وذلك مع الحرص علي
الفروق الفردية ويهدف تطوير مستوى التلاميذ ذوي المهارات المتوسطة .
ومن خلال ماتم سرده توصل الباحثون إلي إيجابية تأثير الألعاب علي تنمية بعض
المهارات الحركية الأساسية لدي الاطفال المعاقين سمعياً .

الإستخلاصات:

- 1) الألعاب التعليمية لها تأثير إيجابي في تنمية المهارات الحركية (الجري -
الرمي - القفز - المشي - الركل) لتلاميذ المرحلة الإعدادية بمدارس الصم
والبكم.
- 2) الألعاب التعليمية ساهمت في تحسين الجو العام والمساعدة على التعلم،
وإضفاء الحيوية والنشاط داخل الوحدات التعليمية.

التوصيات:

- 1) الاسترشاد بالألعاب التعليمية لتنمية المهارات الحركية ضمن دروس التربية
الرياضية لتلاميذ المرحلة الإعدادية بمدارس الصم والبكم.

(2) التوعية بأهمية استخدام الألعاب التعليمية لما لها من تأثير إيجابي على المهارات الحركية.

المراجع

أولاً: المراجع العربية:

- (1) أمين انور الخولى، جمال الدين الشافعي (2009م): العاب صغيرة والعب كبيرة الإطار المفاهيمي والتعليمي للألعاب، ذخيرة الألعاب التعليمية والتمهيدية والترويحية، دار الفكر العربي، القاهرة.
- (2) حنفي وعلي عبد النبي (2003م): مدخل الاعاقة السمعية، ط1، عمان، اكااديمية التربية الخاصة.
- (3) دانيال هالاهان، جيمس كوفمان (2008م): سيكولوجية الأطفال الغير العاديين وتعليمهم "مقدمة في التربية الخاصة"، ترجمة عادل، دار الفكر للنشر والتوزيع، عمان، الأردن.
- (4) خيرية السكري، وسيلة مهران، فاطمة عبد الرحمن (2006م): المهارات الحركية الأساسية في التربية البدنية لرياض الأطفال الأسوياء وذوي الاحتياجات الخاصة، دار الوفاء، الاسكندرية
- (5) عبير محمد قنبر (2004م): تأثير برنامج ألعاب صغيرة على بعض مظاهر السلوك الصحي والتعايش مع الإعاقة للمعاقين فكريا، رسالة دكتوراه غير منشورة، كلية التربية الرياضية، جامعة طنطا.
- (6) محمد جمال الدين (2016م): تأثير برنامج للعب على تنمية بعض المهارات الحركية الأساسية لدى الاطفال المعاقين.
- (7) محمد محمود الحيلة (2007م): الألعاب التربوية وتقنيات انتاجها، ط 4، دار المسيرة، عمان، الأردن
- (8) محمد نبيل محمد (2014م): تأثير برنامج تروحي باستخدام الألعاب التعليمية على بعض الانحرافات القوامية للطرف السفلي لدي أطفال الحالة الأولى من

- التعليم الأساسي، رسالة ماجستير غير منشورة، كلية التربية الرياضية جامعة كفر الشيخ.
- (9) مصطفى محمد عبد العليم عجيزة (2012م): أثر برنامج للتوجيه والإرشاد الصحي الرياضي للمعاقين حركيا (بتر الذراع) للتعايش مع الإعاقة، رسالة دكتوراه غير منشورة، كلية التربية الرياضية، جامعة طنطا.
- (10) نبيل عبد الهادي (2004م): سيكولوجية اللعب وأثرها في تعلم الأطفال، دار وائل للنشر، عمان، الأردن
- (11) يوسف القريوتي وآخرون (2001): مدخل الى التربية الخاصة، ط2، دار الفكر العربي.

ثانيا: المراجع الأجنبية:

- 12) Peters, Kristine, s (2009): peer play inyerventinon and its effect on the students with autism age 53-5 retrieved from proquest dissertations and these (aat 3358448).
- 13) Connie, L, Stephanny, F & TanyaP. (2005): Joint attenentionand symbolic play in young children with plieng: aran domized controlled intervention shudy journal of child psychology and psychiatry, 47,611-620.