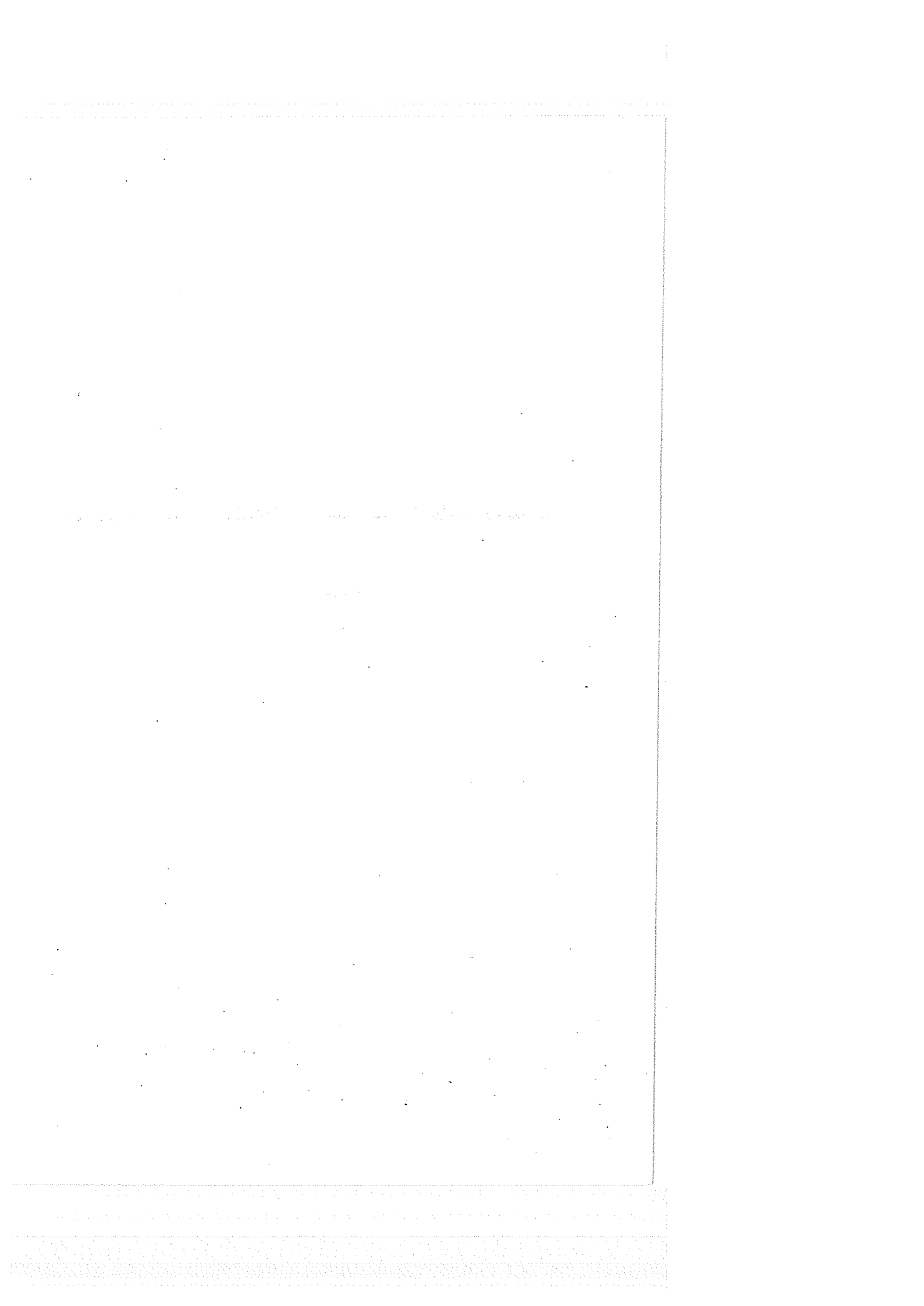


**دراسة السمات الدافعية والسلوك التنافسي لدى السباحين و لاعبي كرة**

**الماء**

**اعداد**

**د/ محمد العزب بحيري**



## دراسة السمات الدافعية والسلوك التنافسي

### لدى السباحين ولاعبي كرة الماء

\* د/ محمد العزب بحيرى

#### المقدمة ومشكلة البحث:

تشهد جمهورية مصر العربية تطوراً هائلاً في مجال الرياضة وخاصة في المنافسات الرياضية ذات المستوى العالي.

فارتباط الرياضة ببعض العلوم الأخرى أعطى للباحثين الكثير من المتطلبات التي تفيدهم في مجال البحث العلمي لمعرفة الخصائص والمتطلبات التي تميز اللاعبين في الرياضيات المختلفة.

فقد أصبح للإعداد النفسي دوره الفعال في عمليات الإعداد الشامل للرياضيين وقد حقق الإعداد النفسي نجاحاً غير متوقع من خلال المحتوى الفعال الذي يقدمه الأخصائيين النفسيين في إعداد وتهيئة الرياضيين للمسابقات (٩: ٣١٨).

وتعتبر الدافعية من أهم السمات النفسية الموجهة لممارسة النشاط الرياضي المختار لما لها من تأثير على إعطاء الرياضيين الكثير من الصبر والمثابرة والحافز لتقبل الأحمال التدريبية الواقعة عليهم.

والجدير بالذكر أن كلاً من رياضة السباحة وكرة الماء يُعتبران من الأنشطة الرياضية التي لها خصائص نفسية خاصة، وذلك لاختلاف الوسط التي تمارس فيه عن باقي الأنشطة الرياضية الأخرى ومن ثم قد تختلف أيضاً بالنسبة للسمات النفسية والدافعية التي يجب أن يتصف بها لاعبوها.

ويشير "مصطفى عميرة" (٢٠٠٣) إلى أن التحسن نحو مستوى رقمي أفضل في السباحة لا يأتي من خلال الإعداد البدني والمهاري فقط ولكن أيضاً من خلال الإعداد النفسي الجيد أثناء التدريب والمنافسة، حيث أنهما من المتطلبات الهامة التي قد تسبق الإعداد البدني، فالسباح الذي لديه دافع نحو التدريب والمنافسة سوف يساعده ذلك في تحقيق التكيف البدني، فالسباح الذي لديه دافع نحو التدريب والمنافسة سوف يساعده ذلك في تحقيق التكيف البدني المطلوب للعملية التدريبية (٣: ١١).

وهذا ما أوصى به " محمد حسن علاوي " (١٩٩٠) إن الدافعية من أهم السمات النفسية التي يحتاجها المدرب عند انتقاءه للاعبين (٤ : ٧٨).

وفي مجال الرياضيات المائية وبصفة خاصة السباحة وكرة الماء يعتبر اللاعب الذي يتمتع بسمات دافعية وسلوك تنافسي كبير هو الذي يستطيع أن يمارس لفترات عمرية طويلة دون أن يفقد التركيز والتحكم الانفعالي ، حيث أن الرياضات المائية مثل السباحة وكرة الماء تعتبر من الرياضات التي تحتاج إلى وقت ومجهود بدني ونفسي عالي حتي يمكن الوصول إلى المستويات العالية.

وهذا ما يؤكد " محمود عنان " (١٩٨٩) من أن الرياضي الذي يتمتع بدرجة كبيرة من الدافعية والسلوك التنافسي هو الذي يستطيع أن يواجه كافة الأحمال التدريبية والضغط النفسي خلال المراحل التدريبية المختلفة (٨ : ٣٢٩) .

ومما سبق نجد أن دراسة السمات الدافعية لا بد وأن تكون بصورة موضوعية وفي إطار السلوك التنافسي وأن نوجه البحث نحو دراسة الدافعية الرياضية وارتباطها بالسلوك التنافسي نظراً لأن تقدير السمات الدافعية تعتبر سمات موقفية أي مرتبطة بالموقف التنافسي .

ومن هنا يتضح لنا ظهور الحاجة الملحة لتحديد السمات الدافعية المرتبطة بالسلوك التنافسي ، حيث أن الدوافع التي تحفز السباح أثناء المنافسة تكون مختلفة إلى حد كبير عن الدوافع التي تحفز لاعبي كرة الماء أثناء المنافسة، ولكن التشابه يتضح بين السباحين ولاعبي كرة الماء في السلوك التنافسي الذي يمر به السباح أثناء المنافسة لتحقيق أفضل مستوى رقمي له بينما توجه لاعبي كرة الماء نحو أداء الواجبات الهجومية والدفاعية وأداء الواجب الخططي لتحقيق الفوز بالمباراة.

وهذا يتفق مع " محمد حجاج " (٢٠٠٠) أن موقف المنافسة الرياضية سواء المنافسة مع الذات أو المنافسة في مواجهة منافس وجهاً لوجه تعد من أهم مواقف الإجاز الرياضي (٧ : ١٨) .

لذا فقد وقع اختيار الباحث على هاتان الرياضتان على أساس أنهما تمارسان في وسط واحد وهو الوسط المائي، وكذا أنهما متشابهتان إلى حد كبير في حجم وشدة الأحمال التدريبية العنيفة الواقعة على اللاعبين ، إلا أن الاختلاف يكون في طبيعة المنافسة.

وتتحدد أهمية البحث الحالي من خلال معرفة أثر التدريب والمنافسة على السمات الدافعية والسلوك التنافسي لدى السباحين ، وكذا أثر التدريب والمنافسة على السمات الدافعية والسلوك التنافسي على لاعبي كرة الماء.

مصطلحات البحث :

أولاً : مصطلحات أبعاد تقدير الدافعية الرياضية : ( ٦ : ٤٧٣ - ٤٧٦ )

١- الحافز Drive

وتعني تلك السمة رغبة الرياضي في الكسب وتحقيق النجاح وكذلك مدى طموح الرياضي لإحراز الواجبات الصعبة... وعادة تتمثل تلك السمة في أن يضع الشخص لنفسه مجموعة من الأهداف العليا ويحافظ عليها لنفسه، كما تتضح تلك السمة في استجابات الشخص الإيجابية نحو المنافسة كما أنه يسعى أن يكون رياضياً ممتازاً، وقد يقدم على أداء بعض الأشياء غير السارة حينما يعتقد أن تلك الأشياء سوف تساعده.

٢- العدوان Aggression

يتصف الشخص الذي يحصل على درجة مرتفعة في تلك السمة في اعتقاده أن تحقيق المكسب يتطلب منه أن يكون عدوانياً... وبسهولة نجده يقدم على السلوك العدواني كما نجده يستمتع بالمواجهة أو المحاولة مع الآخرين وأحياناً يرغب في استخدام القوة لتحقيق أغراضه ولا يسمح لأحد أن يستحته أو يدفعه نحو فعل شيء معين كما أنه يميل إلى الانتقام من الأشخاص الذين يحس أنهم يحملون أذى نحوه.

٣- التصميم Determination

يتسم الشخص الذي يحصل على درجة مرتفعة لتلك السمة بالرغبة في ممارسة التدريب العنيف والذي يستمر لفترة طويلة بكامل طاقته المهارية حتى الإجهاد.... ويدفعه للعمل دائماً الرغبة الذاتية ولذا فهو يستمر في العمل لفترات طويلة حتى عند مواجهة الصعاب.

٤- المسؤولية Responsibility

يتصف الشخص الذي يحصل على درجة مرتفعة في تلك السمة بقبوله عن طيب خاطر مسؤولية القيام بالأعمال التي تسند إليه... وهو يتقبل النقد واللوم الذي يوجه إليه حتى إذا لم يكن مستحقاً لذلك. وهو يعطي اهتماماً للأخطاء التي قد يرتكبها ويعاقب نفسه على ارتكابه لتلك الأخطاء... وعادة ما يتصف الشخص من ذلك النوع بالإرادة لتحمل الكثير من الآلام سواء منها البدنية أو العقلية ونجد أن لديه رغبة الاشتراك في اللعب حتى عند إصابته .

يتطلع الشخص الذي يحصل على درجة مرتفعة في تلك السمة إلى القيام بدوره القيادي دائماً... وهو يعتقد أن الآخرين ينظرون إليه كقائد وهو يسعى دائماً أن يكون عضواً مؤثراً وموجهاً للآخرين بل ومسيطرأ على الموقف الذي يتواجد فيه.. ونجده دائماً يعبر عن آرائه بقوة كما يتمتع بمستوى جيد من معاملة الآخرين فيحقق ما يريد.

#### ٦- الثقة في النفس Self - confidence

الشخص الذي ينال درجة مرتفعة في تلك السمة يكون متأكداً جداً من نفسه ومن قدراته وثقا من إمكانيته عن كيفية التعامل مع الأشياء ويمكنه أن يحسن التعامل مع المواقف غير المتوقعة كما في إمكانيته القدرة على اتخاذ القرار بثبات ونجده لا يظهر قلقاً أو توتراً نحو مستوى لعبه ، كما نجده دائماً متصفاً بالاستقرار والثبات وعدم التردد.

#### ٧- الضبط الانفعالي Emotional control

يظهر الشخص الذي يحصل على درجة مرتفعة في سمة الضبط الانفعالي قدراً كبيراً من الاستقرار الانفعالي والواقعية وهو لا يستثار بسهولة ولديه قدرة كبيرة على إخفاء مشاعره وعدم إظهارها ... ومن ثم فإن أدائه عادة لا يتأثر بمشاعره أو انفعالاته... وهذا النوع من الرياضيين لا يحدث أن يكتئب أو يحدث له خبرة إحباطية عندما يرتكب خطأ أو يفقد الفوز.

#### ٨- واقعية التفكير Mental Toughness

ويتصف الشخص الذي يحصل على درجة مرتفعة في تلك السمة بتقبله للنقد والنفذ الشديد دون أن يشعر بالأذى وهو لا ينتابه القلق كما لا يسهل استثارته عندما يخسر مباراة أو يلعب بمستوى سيء.. وهذا النوع من الرياضيين يمكنه أن يسترجع حالته الطبيعية بسرعة عندما يتعرض لخبرات صعبة أو إحباطية ويمكن للرياضي من هذا النوع أن يؤدي التدريب العنيف دون الحاجة لتشجيع زائد من المدرب.

#### ٩- التدريبية Coachability

تقيس هذه السمة مدى تقدير واحترام الرياضي للمدرب والعملية التدريبية... ومدى تقديره لنصائح مدربه وللتدريب باعتبار أنه بمثابة حجر الزاوية والأساس الهام الذي يجعل منه رياضياً ناجحاً. والشخص الذي ينال تقديراً مرتفعاً لتلك السمة يتميز أيضاً بقبوله ورضائه عن الرئاسة التي تتولى إدارة الفريق بل ويتعاون معها كما أن الرياضي من ذلك النوع يشعر بحرية بأن يتحدث مع المدرب عن أفكاره التي تتصل بمستوى الفريق أو اللعب .

## ١٠- الضمير الحي Conscience Dev

الشخص الذي يحصل على درجة مرتفعة في تلك السمة يجب أن يمارس الأشياء على نحو سليم كلما أمكن ... وسيسيطر عليه دائما الإحساس بالواجب ومن ناحية أخرى يبدو وكأنه شخص كثير المطالب وهذا النوع من الرياضيين لا يتملق مدربه.. كما يتصف الرياضي من هذا النوع بأنه لا يحاول مخالفة القواعد والنظم المقررة... أو يحاول تطويعها لأغراضه الخاصة وهو عادة يضع مصلحة الفريق فوق مصلحته الشخصية.

### ١١- الفئة II

يتصف الرياضي الذي تقلب عليه تلك السمة بأنه يثق فيما يقوله مدربه وزملائه في الفريق ولا يعطى اعتبار إلى الدوافع الخفية من وراء الكلمات أو الأفعال وهو لا يحمل ضغينة أو غيره نحو الآخرين بل يريد أن يكون على علاقة طيبة مع أقرانه في الفريق.

#### • ثانياً: السلوك التنافسي :

هو الوسيلة التي من خلالها يستطيع اللاعب التوجه نحو الفوز وتحقيق الأهداف المرجوة.

(١٠: ٣)

#### • أهداف البحث:

١- التعرف على الفروق بين السباحين ولاعبي كرة الماء في مستوى تقدير الدافعية الرياضية والسلوك التنافسي.

٢- التعرف على العلاقة بين مستوى تقدير الدافعية الرياضية والسلوك التنافسي لدى السباحين ولاعبي كرة الماء .

#### • فروض البحث:

١- توجد فروق دالة إحصائية بين متوسطي تقدير الدافعية الرياضية والسلوك التنافسي لدى السباحين ولاعبي كرة الماء.

٢- توجد علاقة ارتباطية بين مستوى تقدير الدافعية الرياضية والسلوك التنافسي لدى السباحين ولاعبي كرة الماء.

## إجراءات البحث :

## ١- المنهج المستخدم:

استخدم الباحث المنهج الوصفي لتناسبه مع طبيعة البحث للتحقق من صحة الفروض.

## ٢- مجالات البحث:

- المجال البشري : سباحي نادي المعادي لمرحلة ١٧، ١٩ سنة ناشئين ، ولاعبى كرة الماء بنادي المعادي لمرحلة ١٨، ٢٠ سنة ناشئين .

- المجال الزمني : من يوم السبت الموافق ٣ / ٧ / ٢٠٠٤ م إلى يوم الاثنين الموافق ١٢ / ٧ / ٢٠٠٤ م .

## ٣- عينه البحث:

تم التطبيق على عينه قوامها ( ١٥ ) لاعبا من لاعبي كرة الماء بنادي المعادي لمرحلة ( ١٨، ٢٠ سنة ) ناشئين و ( ١٥ ) سباحاً من سباحي نادي المعادي لمرحلة ( ١٧، ١٩ سنة ) ناشئين . والجدولان التاليان يوضحان توصيف أفراد عينه البحث في بعض المتغيرات التي قد تؤثر في نتائج البحث.

## جدول ( ١ )

التوصيف الإحصائي للسباحين ولاعبى كرة الماء فى متغيرات

" الطول - الوزن - السن - العمر التدريبي "

لاعبى كرة الماء ن = ١٥			السباحين ن = ١٥			وحدة القياس	المتغيرات
معامل الالتواء	الانحراف المعياري	المتوسط الحسابي	معامل الالتواء	الانحراف المعياري	المتوسط الحسابي		
٠,٢١٥ -	١,٣٩	١٧٧,٦٧	٠,٠٠٤ -	١,٤٦	١٧٧,٤٧	السم	الطول
٠,٢٣٩	١,١٢	٧٦,٦٠	٠,٠٠٩	١,٣٢	٧٦,٢٠	الكجم	الوزن
٠,٣٨٣ -	٠,٧٧	١٨,٢٠	٠,٢٥٦	٠,٦٨	١٧,٨٠	السنة	السن
٠,٧٨٨ -	٠,٤٩	٧,٦٦	٠,١٣٠	٠,٧٤	٧,٦٧	السنة	العمر التدريبي

يتضح من جدول ( ١ ) تجانس أفراد عينه البحث في متغيرات " الطول - الوزن - السن - العمر التدريبي " ، حيث اتحصر معامل الالتواء لتلك المتغيرات بين (  $\pm ٣$  ) مما يدل على إعتدالية توزيع أفراد العينه .



## جدول ( ٢ )

دلالة الفروق بين السباحين ولاعبي كرة الماء في متغيرات

" الطول - الوزن - السن - العمر التدريبي "

ن ١ = ن ٢ = ١٥

المتغيرات	وحدة القياس	السباحين		لاعبي كرة الماء		الفرق بين المتوسطين	قيمة " ت "
		ع	س	ع	س		
الطول	السم	١٧٧,٤٧	١,٤٦	١٧٧,٦٧	١,٣٩	٠,٢٠	٠,٣٨٤
الوزن	الكجم	٧٦,٢٠	١,٣٢	٧٦,٦٠	١,١٢	٠,٤٠	٠,٨٩٤
السن	السنة	١٧,٨٠	٠,٦٨	١٨,٢٠	٠,٧٧	٠,٤٠	١,٥١
العمر التدريبي	السنة	٧,٦٧	٠,٧٤	٧,٦٦	٠,٤٩	٠,٠١	٠,٨٧١

قيمة " ت " الجدولية عند مستوى دلالة ( ٠,٠٥ ) = ( ٢,٠٥ )

يتضح من جدول ( ٢ ) أنه توجد فروق غير دالة إحصائياً بين السباحين ولاعبي كرة الماء في متغيرات " الطول - الوزن - السن - العمر التدريبي " مما يدل على تكافؤ أفراد عينة البحث في تلك المتغيرات .

## ٤- أدوات جمع البيانات:

« مقياس تقدير الدافعية الرياضية : ( مرفق ١ )

قام بوضعه " تتكو Tutko وريتشارد Richard " وقام بإعداده للبيئة العربية محمد حسن علاوى ويتضمن الأبعاد الآتية: " الحافز - العدوان - التصميم - المسؤولية - القيادة - الثقة في النفس - الضبط الانفعالي - واقعية التفكير - التدريبية - الضمير الحي - الثقة " .

ويتسم بعض عبارات المقياس بالإيجابية وبعضها بالسلبية ، وقد صمم مفتاح المقياس ليوضح أن زيادة الدرجة كسمة من السمات تعني مدى قوة تلك السمة التي يمتلكها الرياضي . وتمنح العبارات الإيجابية ( ٥ - ٤ - ٣ - ٢ - ١ ) والعبارات السلبية ( ١ - ٢ - ٣ - ٤ - ٥ ) ولتقدير درجة رياضي على سمة من السمات يتطلب ذلك جمع الدرجات التي يحصل عليها لكل عبارة من العبارات التي تقيس السمة ثم قسمتها على خمسة ( ٦ : ٤٧٧ - ٤٨١ ) .

« مقياس السلوك التنافسي : ( مرفق ٢ )

قام بوضعه في الأصل " جون هوج jahn, H (١٩٩٢) ( ١٤ ) وأشتمل على عدد ( ٦٦ ) عبارة، وقد قام كل من " مختار أمين" و " محمود الحوفي" ( ٢٠٠٣ ) ( ١٠ ) بإعداده وتعريبه وتم عرضه على مجموعة من الخبراء في مجال علم النفس الرياضي وبعد إجراء الصدق العاملي على مجموعة من الرياضيين المصريين أصبح عدد مفردات الاختبار ( ٥٠ ) عبارة .

قام الباحث بتطبيق مقياس تقدير الدافعية الرياضية على عينة استطلاعية قوامها ٢٠ لاعبا من كرة الماء والسباحة بواقع ( ١٠ ) لاعبين كرة ماء و ( ١٠ ) سباحين وذلك بغرض التأكد من المعاملات العلمية لأدوات البحث .

### المعاملات العلمية لمقياس تقدير الدافعية الرياضية :

#### صدق المقياس :

قام الباحث بحساب صدق الاتساق الداخلي لمقياس تقدير الدافعية الرياضية عن طريق تطبيقه على عينة من غير عينة البحث الأساسية بلغ قوامها ( ٢٠ ) سباح ولاعب كرة ماء وذلك لإيجاد قيمة معامل الارتباط بين درجة كل عبارة بالمحور والدرجة الكلية للمحور ، وكذلك إيجاد قيمة معامل الارتباط بين درجة كل محور والدرجة الكلية للمقياس . والجدول التالي يوضح قيم معاملات الارتباط لمقياس تقدير الدافعية الرياضية.

#### جدول ( ٣ )

معاملات الارتباط بين درجة كل عبارة والدرجة الكلية للمحور

ن = ٢٠

- الحافز		العدوان		التصميم		المسئولية		القيادة		الثقة فى النفس	
قيمة	رتبة	قيمة	رتبة	قيمة	رتبة	قيمة	رتبة	قيمة	رتبة	قيمة	رتبة
٠,٧٠٧	١٠	٠,٦٩٦	٧	٠,٨١٢	٩	٠,٧٦٦	٨	٠,٧٢٦	٦	٠,٧٤٢	٦
٠,٧١٩	١٢	٠,٦٩١	١٨	٠,٧٩٦	٢٠	٠,٧١٨	١٩	٠,٦٨٨	١٧	٠,٧٢٥	١٧
٠,٧٤٢	٢٣	٠,٧٤١	٢٩	٠,٦٧٧	٣١	٠,٦٩٦	٣٠	٠,٧٣٠	٢٨	٠,٦٤٧	٢٨
٠,٦٧٤	٣٤	٠,٦٨٠	٤٠	٠,٧٤٩	٤٢	٠,٧٨٣	٤١	٠,٧٨٧	٣٩	٠,٦٦٣	٣٩
٠,٦٨٧	٤٥	٠,٦٩٠	٥١	٠,٨٠٠	٥٣	٠,٦٦٦	٥٢	٠,٦٥١	٥٠	٠,٦٥٨	٥٠
الضبط الانفعالي		واقعية التفكير		التدريبية		الضمير الحي		الثقة			
٠,٦٦٢	٣	٠,٧٢٦	٤	٠,٦٨٩	٢	٠,٧١٣	١١	٠,٧٠٨	١٠		
٠,٦٩١	١٤	٠,٦٧٥	١٥	٠,٦٨٦	١٣	٠,٦٨٦	٢٢	٠,٦٨٤	٢١		
٠,٨٠٣	٢٥	٠,٦٦٢	٢٦	٠,٧٦٣	٢٤	٠,٦٦١	٣٣	٠,٦٨٣	٣٢		
٠,٧٦٧	٣٦	٠,٧٣٩	٣٧	٠,٦٧٨	٣٥	٠,٧٣٧	٤٤	٠,٦٨٨	٤٣		
٠,٦٤٦	٤٧	٠,٧٣٠	٤٨	٠,٦٣٥	٤٦	٠,٦١٩	٥٥	٠,٧٣٩	٥٤		

قيمة " ر " الجدولية عند مستوى دلالة ( ٠,٠٥ ) = ٠,٤٤٤

يتضح من جدول ( ٣ ) أن جميع قيم معاملات الارتباط بين درجة كل عبارة والدرجة الكلية للمحور التي تمثلها العبارة دالة إحصائياً عند مستوى دلالة ( ٠,٠٥ ) مما يدل على صدق تمثيل هذه العبارات لكل محور من محاور مقياس تقدير الدافعية الرياضية.

جدول ( ٤ )

معاملات الارتباط بين درجة كل محور والدرجة الكلية لمقياس تقدير الدافعية الرياضية

ن = ٢٠

المحاور	قيمة معامل الارتباط
الحافز	٠,٧٣٩
العدوان	٠,٦٩٣
التصميم	٠,٧٤٨
المسئولية	٠,٧٠١
القيادة	٠,٦٧٤
الثقة في النفس	٠,٦٦٧
الضبط الانفعالي	٠,٦١٧
واقعية التفكير	٠,٧١٠
التدريبية	٠,٦٣٦
الضمير الحي	٠,٦٢٣
الثقة	٠,٧٢٤

قيمة " ر " الجدولية عند مستوى دلالة ( ٠,٠٥ ) = ٠,٤٤٤

يتضح من جدول ( ٤ ) أن جميع قيم معاملات الارتباط بين درجة كل محور والدرجة الكلية لمقياس تقدير الدافعية الرياضية دالة إحصائياً عند مستوى دلالة ( ٠,٠٥ ) مما يدل على صدق تمثيل هذه المحاور لمقياس تقدير الدافعية الرياضية.

• ثبات المقياس :

قام الباحث بحساب معامل ثبات تقدير الدافعية الرياضية عن طريق حساب معامل " ألفا كرونباخ " وذلك على عينة بلغ حجمها ( ٢٠ ) سباح ولاعب كرة ماء . وجاءت قيم معاملات " ألفا كرونباخ " لمحاور تقدير الدافعية الرياضية " الحافز - العدوان - التصميم - المسئولية - القيادة - ثقة النفس - الضبط الانفعالي - واقعية التفكير - التدريبية - الضمير الحي - الثقة " ( ٠,٧٣٦ ، ٠,٦٨٨ ، ٠,٧٥٣ ، ٠,٧١٩ ، ٠,٦٦٥ ، ٠,٦٨٣ ، ٠,٧١٠ ، ٠,٧٧٣ ، ٠,٦٩١ ، ٠,٧٣٢ ، ٠,٧٠٩ ) على الترتيب وهي قيم عالية لمعامل " ألفا " مما يدل على ثبات المقياس .

### معاملات العلية لاختبار السلوك التنافسي :

#### صدق الاختبار :

قام الباحث بحساب صدق الاتساق الداخلي لاختبار السلوك التنافسي عن طريق تطبيقه على عينة من غير عينة البحث بلغ قوامها ( ٢٠ ) سباح ولاعب كرة ماء وذلك لإيجاد قيمة معامل الارتباط بين درجة كل عبارة والدرجة الكلية للمقياس . والجدول التالي يوضح قيم معاملات الارتباط لاختبار السلوك التنافسي .

#### جدول ( ٥ )

معاملات الارتباط بين درجة كل عبارة والدرجة الكلية

#### لاختبار السلوك التنافسي

رقم العبارة	قيمة "ر"	رقم العبارة	قيمة "ر"	رقم العبارة	قيمة "ر"	رقم العبارة	قيمة "ر"	رقم العبارة	قيمة "ر"
١	٠,٦٣١	١١	٠,٧٨٧	٢١	٠,٦٢٢	٣١	٠,٧٣١	٤١	٠,٦٠٩
٢	٠,٥٩٠	١٢	٠,٦٤٩	٢٢	٠,٧٠٧	٣٢	٠,٧١٠	٤٢	٠,٦٣٦
٣	٠,٦٣٣	١٣	٠,٧١١	٢٣	٠,٦٥٩	٣٣	٠,٦٦٨	٤٣	٠,٦٢٣
٤	٠,٥٩٨	١٤	٠,٦٥٠	٢٤	٠,٦٦٤	٣٤	٠,٧٤٢	٤٤	٠,٦٧٦
٥	٠,٦٨٠	١٥	٠,٦٦٠	٢٥	٠,٧٠٠	٣٥	٠,٧٢٢	٤٥	٠,٦٣٣
٦	٠,٧٠١	١٦	٠,٦٣٥	٢٦	٠,٦١٦	٣٦	٠,٦٩٣	٤٦	٠,٦١٦
٧	٠,٥٥٥	١٧	٠,٦٤٥	٢٧	٠,٧١١	٣٧	٠,٦٠٤	٤٧	٠,٦٦٨
٨	٠,٧٢٩	١٨	٠,٧١٣	٢٨	٠,٧٢١	٣٨	٠,٦٤٣	٤٨	٠,٦٧٤
٩	٠,٦٩٩	١٩	٠,٥٥٧	٢٩	٠,٦٨٤	٣٩	٠,٥٩٧	٤٩	٠,٦٢٤
١٠	٠,٦٠٤	٢٠	٠,٦٠٩	٣٠	٠,٧١٢	٤٠	٠,٦٤٩	٥٠	٠,٧٠٩

قيمة "ر" الجدولية عند مستوى دلالة ( ٠,٠٥ ) = ٠,٤٤٤

يتضح من جدول ( ٥ ) أن جميع قيم معاملات الارتباط بين درجة كل عبارة والدرجة الكلية للمحور التي تمثلها العبارة دالة إحصائياً عند مستوى دلالة ( ٠,٠٥ ) مما يدل على صدق تمثا هذه العبارات لكل محور من محاور مقياس تقدير الدافعية الرياضية .

#### ثبات الاختبار :

قام الباحث بحساب معامل ثبات اختبار السلوك التنافسي عن طريق حساب معامل ألفا كرونباخ " وذلك على عينة بلغ حجمها ( ٢٠ ) سباح ولاعب كرة ماء . وجاءت قيمة معامل ألفا كرونباخ " لاختبار السلوك التنافسي ( ٠,٧٣٤ ) وهي قيمة عالية لمعامل " ألفا " مما يدل على ثبات الاختبار .

٦- المعالجات الإحصائية:

- المتوسط الحسابي
  - الانحراف لمعياري.
  - معامل الانتواء.
  - اختبار دلالة الفروق.
  - حساب معامل الارتباط.
  - معامل ألفا كرونباخ.
- عرض ومناقشة النتائج :

جدول ( ٦ )

دلالة الفروق بين لاعبي السباحة وكرة الماء  
في مستوى تقدير الدافعية الرياضية

$$n = 1 = 2 = 15$$

قيمة " ت "	الفرق بين المتوسطين	كرة الماء		السباحة		وحدة القياس	أبعاد الدافعية الرياضية
		ع	س	ع	س		
٠,٢٢٣	٠,٠٥	٠,٦٠٦	٣,٩٦	٠,٢٠٧	٤,٠١	الدرجة	الحافز
٥٠,٣٦	٠,٦٣	٠,٩٨٥	٤,٠٠	٠,٤١٣	٣,٣٧	الدرجة	العدوان
١,١٩	٠,٢٣	٠,٧٠٩	٤,٠٤	٠,٢٠٧	٣,٨١	الدرجة	التصميم
٢,٨٣	٠,٣٦	٠,٣٨٤	٤,٢٨	٠,٣٠٩	٣,٩٢	الدرجة	المسئولية
٠,٥٧٨	٠,١٦	٠,٨٧٤	٣,٤٨	٠,٦١٩	٣,٦٤	الدرجة	القيادة
٠,٠٨٦	٠,٠١	٠,٥٩٤	٤,١٢	٠,١٠٣	٤,١١	الدرجة	الثقة في النفس
٥٢,٢٦	٠,٣٣	٠,٥٣٣	٣,٥٢	٠,٢٠٦	٣,١٩	الدرجة	الضبط الانفعالي
٥٦,٥١	٠,٧٣	٠,٢٠٧	٤,٤١	٠,٣٨٤	٣,٦٨	الدرجة	واقعية التفكير
٠,١٣٥	٠,٠١	٠,٣٢٠	٤,٠٠	٠,٢٠٦	٤,٠١	الدرجة	التدريبية
٠,٧٧٩	٠,٠٩	٠,٢١١	٣,٩٢	٠,٤١٣	٣,٨٣	الدرجة	الضمير الحي
٠,٠٧٠	٠,٠١	٠,٦٠٦	٣,٤٤	٠,٤١٣	٣,٤٣	الدرجة	الثقة
٠,٦٢٠	٠,٧١	٣,٨٩	٤٢,٤٤	٢,٠٧	٤١,٧٣	الدرجة	الدرجة الكلية للمقياس

قيمة " ت " الجدولية عند مستوى دلالة ( ٠,٠٥ ) = ٢,٠٥

يتضح من جدول (٦) أن هناك فروق دالة إحصائية بين السباحين ولاعبي كرة الماء في بُعد العدوان لصالح كرة الماء حيث بلغ المتوسط الحسابي للسباحين ( ٣,٣٧ ) وبلغ المتوسط

الحسابي للاعبين كرة الماء (٤,٠٠) وكانت قيمة (ت) المحسوبة (٥,٣٦) . كما يتضح أن هناك فروق دالة إحصائية بين السباحين ولاعبين كرة الماء في بُعد الضبط الانفعالي لصالح لاعبي كرة الماء حيث بلغ المتوسط الحسابي للسباحين (٣,١٩) وبلغ المتوسط الحسابي للاعبين كرة الماء (٣,٥٢) وكان قيمة (ت) المحسوبة (٢,٢٦) . ويتضح أيضاً أن هناك فروق دالة إحصائية بين السباحين ولاعبين كرة الماء لصالح كرة الماء في بُعد واقعية التفكير حيث بلغ المتوسط الحسابي للسباحين (٣,٦٨) وبلغ المتوسط الحسابي للاعبين كرة الماء (٤,٤١) وكانت قيمة (ت) المحسوبة (٦,٥١) . كما أظهر الجدول أنه توجد فروق غير دالة إحصائية بين السباحين ولاعبين كرة الماء في باقي أبعاد تقدير الدافعية الرياضية وأيضاً لا يوجد فروق إحصائية بين السباحين ولاعبين كرة الماء على الدرجة الكلية للمقياس .

### جدول (٧)

دلالة الفروق بين لاعبي السباحة وكرة الماء  
في السلوك التنافسي

$$١٥ = ٢ن = ١٥$$

المتغير	وحدة القياس	السباحة		كرة الماء		الفرق بين المتوسطين	قيمة " ت "
		ع	س	ع	س		
السلوك التنافسي	الدرجة	١٠١,٦٧	٤,٧٦	١٠٢,٠٠	٣,٧٠	٠,٣٣	٠,٢١٤

قيمة " ت " الجدولية عند مستوى دلالة (٠,٠٥) = ٢,٠٥

يتضح من جدول (٧) أنه توجد فروق غير دالة إحصائية بين السباحين ولاعبين كرة الماء على مقياس السلوك التنافسي.

### جدول (٨)

المتوسط الحسابي والانحراف المعياري في المتغيرات قيد البحث لدى السباحين

الانحراف المعياري	المتوسط الحسابي	متغيرات البحث
٠,٢٠٧	٤,٠١	الحافز
٠,٤١٣	٣,٣٧	العدوان
٠,٢٠٧	٣,٨١	التصميم
٠,٣٠٩	٣,٩٢	المسئولية
٠,٦١٩	٣,٦٤	القيادة
٠,١٠٣	٤,١١	الثقة في النفس
٠,٢٠٦	٣,١٩	الضبط الانفعالي

## تابع جدول (٨)

المتوسط الحسابي والانحراف المعياري في المتغيرات قيد البحث لدى السباحين

الانحراف المعياري	المتوسط الحسابي	متغيرات البحث
٠,٣٨٤	٣,٦٨	واقعية التفكير
٠,٢٠٦	٤,٠١	التدريبية
٠,٤١٣	٣,٨٣	الضمير الحي
٠,٤١٣	٣,٤٣	الثقة
٢,٠٧	٤١,٧٣	الدرجة الكلية للمقياس
٤,٧٦	١٠١,٦٧	السلوك التنافسي

يتضح من جدول (٨) المتوسط الحسابي والانحراف المعياري في أبعاد مقياس تقدير الدافعية الرياضية والدرجة الكلية للمقياس ودرجة السلوك التنافسي لدى السباحين ، حيث جاء أكبر متوسط حسابي لُبعد الثقة في النفس وقد بلغ ( ٤,١١ ) في حين كان أقل متوسط حسابي ( ٣,١٩ ) لُبعد الضبط الانفعالي . بينما كان متوسط الدرجة الكلية للمقياس ( ٤١,٧٣ ) . وقد بلغ المتوسط الحسابي للسلوك التنافسي ( ١٠١,٦٧ ) .

## جدول (٩)

معامل الارتباط بين مستوى تقدير الدافعية الرياضية والسلوك التنافسي

لدى السباحين

السلوك التنافسي	السمات الدافعية
*٠,٨٤٨	الحافز
٠,١٨٩	العنوان
*٠,٨٣٣	التصميم
*٠,٦٩٥	المسئولية
*٠,٥٩٩	القيادة
*٠,٦٨٣	الثقة في النفس
*٠,٧٣٣	الضبط الانفعالي
*٠,٧٦٣	واقعية التفكير
*٠,٧٩٩	التدريبية
*٠,٨٠١	الضمير الحي
*٠,٧٥٣	الثقة
*٠,٧٩٨	الدرجة الكلية للمقياس

قيمة " ر " الجدولية عند مستوى دلالة ( ٠,٠٥ ) = ٠,٤٩٧

ويتضح من جدول (٩) أن هناك ارتباط دال إحصائياً بين مستوى أبعاد تقدير الدافعية الرياضية والسلوك التنافسي لدى السباحين في جميع الأبعاد عدا بُعد العدوان ، حيث بلغت قيمة معامل الارتباط المحسوبة (٠,١٨٩) وهي قيمة غير دالة إحصائياً عند مستوى دلالة (٠,٠٥) .

جدول ( ١٠ )

المتوسط الحسابي والانحراف المعياري في المتغيرات قيد البحث  
لدى لاعبي كرة الماء

الانحراف المعياري	المتوسط الحسابي	متغيرات البحث
٠,٦٠٦	٣,٩٦	الحافز
٠,١٨٥	٤,٠٠	العدوان
٠,٧٠٩	٤,٠٤	التصميم
٠,٣٨٤	٤,٢٨	المسئولية
٠,٨٧٤	٣,٤٨	القيادة
٠,٥٩٤	٤,١٢	الثقة بالنفس
٠,٥٣٣	٣,٥٢	الضبط الانفعالي
٠,٢٠٧	٤,٤١	واقعية التفكير
٠,٣٢٠	٤,٠٠	التدريبية
٠,٢١١	٣,٩٢	الضمير الحي
٠,٦٠٦	٣,٤٤	الثقة
٣,٨٩	٤٢,٤٤	الدرجة الكلية للمقياس
٣,٧٠	١٠٢,٠٠	السلوك التنافسي

يتضح من جدول ( ١٠ ) المتوسط الحسابي والانحراف المعياري في أبعاد مقياس تقدير الدافعية الرياضية والدرجة الكلية للمقياس ودرجة السلوك التنافسي لدى لاعبي كرة الماء ، حيث جاء أكبر متوسط حسابي لبُعد واقعية التفكير وقد بلغ ( ٤,٤١ ) في حين كان أقل متوسط حسابي ( ٣,٤٤ ) لبُعد الثقة . بينما كان متوسط الدرجة الكلية للمقياس ( ٤٢,٤٤ ) . وقد بلغ المتوسط الحسابي للسلوك التنافسي ( ١٠٢,٠٠ ) .



جدول ( ١١ )

معامل الارتباط بين مستوى تقدير الدافعية الرياضية والسلوك التنافسي  
لدى لاعبي كرة الماء

ن = ١٥

السلوك التنافسي	السمات الدافعية
*٠,٩٣٧	الحافز
*٠,٥٢٦	العدوان
*٠,٧٢٤	التصميم
*٠,٦٥٩	المسئولية
*٠,٧٥١	القيادة
*٠,٨٩٧	الثقة بالنفس
٠,١٩٥	الضبط الانفعالي
*٠,٧٨٠	واقعية التفكير
*٠,٥٥١	التدريبية
*٠,٦٩٧	الضمير الحي
*٠,٥٦٩	الثقة
*٠,٩٤٦	الدرجة الكلية للمقياس

قيمة " ر " الجدولية عند مستوى دلالة ( ٠,٠٥ ) = ٠,٤٩٧

ويتضح من جدول ( ١١ ) أن هناك ارتباط دال إحصائياً بين مستوى أبعاد تقدير الدافعية الرياضية والسلوك التنافسي لدى لاعبي كرة الماء في جميع الأبعاد عدا بُعد الضبط الانفعالي ، حيث بلغت قيمة معامل الارتباط المحسوبة ( ٠,١٩٥ ) وهي قيمة غير دالة إحصائياً عند مستوى دلالة ( ٠,٠٥ ) .

يتضح من جدول (٦) أن هناك فروق دالة إحصائية في بُعد العدوان بين السباحين ولاعبي كرة الماء ويعزى الباحث هذه النتيجة إلى أن طبيعة المنافسة في السباحة مختلفة عن كرة الماء، ففي السباحة نجد أن المنافس الأول للسباح هو الزمن أو الرقم الذي يسعى السباح لتحقيقه بينما في كرة الماء فهناك منافس ملموس (الخصم) ومن ثم فإنه هناك احتكاك مباشر بين اللاعبين آملاً أن يحقق كلا منهما الإنجاز المطلوب منه، كما أن مكان إقامة المباراة ومدى أهميتها وأيضاً استجابة المتفرجين ، كل هذه العوامل قد تؤثر على لاعبي كرة الماء أثناء المنافسة.

وهذا يتفق مع ما أشار إليه " محمد حسن علاوي " (١٩٩٨) بأن اللاعب الرياضي الذي يغلب عليه طابع الخشونة في مواجهة منافسيه وشعوره برغبة في المبادرة بالعدوان على الخصم خاصة في حالات الإحباط ( الإحساس بالخسارة) واعتقاده بأن اللعب الخشن العنيف هو مفتاح الفوز في المنافسات. (٥ :٤٦٨).

كما يتضح من جدول (٦) أن هناك فروق دالة إحصائية في بعد الضبط الانفعالي بين السباحين ولاعبي كرة الماء لصالح لاعبي كرة الماء ويعزى الباحث هذه النتيجة إلى أن لاعبي كرة الماء يتعرضون لكثير من الاستثارات الخارجية المتمثلة في الجمهور وكذا استثارات المنافس وأيضاً في بعض الأحيان استثارات التحكيم نتيجة بعض الأخطاء التحكيمية ، لذا فمن الواجبات التدريبية أن يقوم المدرب بعمل محاضرات قبل المباريات لكي يستحث لاعبيه على ضبط انفعالاتهم خلال المباراة والتركيز على أداء الواجبات الخطئية الموضوعية حتى يحقق الإنجاز المطلوب منه.

كما أن لاعب كرة الماء قد يتعرض أثناء المباريات إلى كثير من المواقف الحرجة والمؤثرة على نتيجة المباراة والتي بدورها قد تؤدي إلى عدم قدرة اللاعب على التحكم في انفعالاته إلا أن كثرة هذه المواقف وخبرة اللاعب تجعله قادراً على التحكم في ضبط انفعالاته ومن هنا فإن عامل الخبرة لدى لاعبي كرة الماء وكثرة المواقف الصعبة هي نفسها تكون العامل الأساسي لقدرة اللاعب في التحكم على انفعالاته داخل المباراة.

أما بالنسبة للسباحين فإن طبيعة النشاط كنشاط فردي فيكون السباح هو المسئول الأول على نتيجة السباق لذا تكون درجة الاستثارة الداخلية لديه عالية بالإضافة إلى قلة عدد البطولات أو السباقات التي يشارك فيها السباح بالمقارنة بعدد المباريات التي يشارك فيها لاعبي كرة الماء وبالتالي تكون الخبرة الانفعالية للسباح أقل من لاعبي كرة الماء.

وهذا يتفق مع ما أشار إليه كلاً من " محمد حسن علاوي ونصر الدين رضوان " (١٩٨٧) بأن اللاعبين الذين يتسموا بدرجة مرتفعة من الضبط الانفعالي لا يتأثر أدائهم عادة بمشاعرهم

وانفعالاتهم فهذا النوع من الرياضيين لا يحدث لهم خبرة إيجابية عندما يرتكبوا خطأ ما أو يفقدون الفوز. (٦: ٤٧٥)

وهذا ما أكدته كلاً من " بوتلر Butler " (١٩٩٧) و " محمد حجاج " (١٩٩٥) أن الاستثارة الانفعالية والتحكم فيها يؤثر بشكل كبير على الأداء (١٢: ٦٤) (٧: ٩٢) كما يشير " هانز ابريث Hans Ebers " (١٩٩٣) أن اللاعب الذي يمتاز بهذه السمة يستطيع التحكم في انفعالاته بصورة جيدة في المواقف الضاغطة. (١٣: ١٠٧).

كما يتضح من جدول (٦) أن هناك فروق دالة إحصائية في بُعد واقعية التفكير بين السباحين ولاعبي كرة الماء لصالح كرة الماء ويرجع الباحث هذه النتيجة إلى أن لاعبي كرة الماء يتمتعوا بدرجة عالية من الضبط الانفعالي أكثر من السباحين خاصة في المواقف الحرجة الضاغطة التي يتعرض لها لاعبي كرة الماء والتي تكسبهم الكثير من الخبرات التي تساعدهم على واقعية التفكير أثناء المباريات.

وهذا ما أكدته " محمد حسن علاوى ونصر الدين رضوان " (١٩٨٧) و "محمد حسن علاوى " (١٩٩٨) أن اللاعبين الحاصلين على درجات مرتفعة في هذه السمة يتصفوا بتقبل النقد ولا تسهل استنارتهم وعادة يسترجعون حالتهم الطبيعية بسرعة خاصة عندما يتعرضوا لمواقف صعبة أو حرجة (٦: ٤٧٥) (٥: ١٩)

وكذلك يشير " أسامة راتب " (١٩٩٧) أن اللاعبين الذين يتسموا بدرجة عالية في سمة واقعية التفكير يتسموا بالقدرة على التركيز في الأداء الراهن أثناء المواقف التنافسية. (١: ٢١٢)

ويتضح أيضاً من جدول (٦) أنه توجد فروق غير دالة إحصائية بين السباحين ولاعبي كرة الماء في مستوى تقدير الدافعية الرياضية خاصة في أبعاد (الحافز- التصميم - المسئولية - القيادة - الثقة في النفس- التدريبية - الضمير الحي- الثقة) ويعزى الباحث هذه النتيجة إلى التشابه الكبير في شكل وطبيعة الإحجام والشدات التدريبية العنيفة الواقعة على اللاعبين والسباحين.

ويتضح من جدول (٧) إنه توجد فروق غير دالة إحصائية بين السباحين ولاعبي كرة الماء في السلوك التنافسي ويرجع ذلك إلى أن السباحين ولاعبي كرة الماء لديهم الرغبة والتصميم لتحقيق الإنجاز وهذا ما أكدته الارتباط بين السلوك التنافسي والدافعية الرياضية للسباحين والسلوك التنافسي والدافعية الرياضية للاعبي كرة الماء.

ويتضح من جدول (٩) أنه يوجد ارتباط غير دال إحصائياً بين بُعد العدوان والسلوك التنافسي لدى السباحين ويعزى الباحث هذه النتيجة إلى طبيعة المنافسة في السباحة حيث يكون المنافس المباشر للسباح هو الزمن ، أي أن السباح يجب أن يُعد نفسياً وبدنياً وفسيولوجياً لكي

يحقق الزمن المطلوب منه بصرف النظر عن الترتيب في السباق ويتم ذلك وفقا لإمكانات السباح البدنية والفسيوولوجية والنفسية وطبيعة التدريب.

وهذا ما أكده " على البيك " (١٩٨٤) أن متطلبات تحقيق الرقم تتوقف على الإمكانيات الفردية والبدنية والفسيوولوجية لكل سباح وأن هناك فروق فردية بين السباحين ويتحقق الإنجاز المطلوب وفقا للتخطيط الجيد للتدريب (٣ : ١٥).

كما أظهرت نتائج جدول (٩) أن هناك ارتباط بين أبعاد مقياس السمات الدافعية ومقياس السلوك التنافسي على جميع المحاور، وهذا يرجع إلى أن طبيعة ممارسة التدريب في السباحة تنمي لدى السباح بعض السمات الدافعية والتي تؤدي إلى تحقيق الإنجاز ومن ثم تحقيق مستوى عالي من السلوك التنافسي.

ويتفق هذا ضمناً مع ما أشار إليه " أسامة راتب وعلى محمد ذكي " (١٩٩٢) إلى أن العوامل النفسية تعد من المتطلبات الهامة والتي قد تسبق الأعداد البدني فالسباح الذي لديه دافع قوى وإيجابي سوف يساعده ذلك في تحقيق التكيف البدني المطلوب للعملية التدريبية (٢ : ٧٣).

وجاءت نتائج عرض جدول (١١) أنه يوجد ارتباط غير دال إحصائياً بين بعد الضبط الانفعالي وبين السلوك التنافسي لدى لاعبي كرة الماء، ويرجع هذا إلى الطبيعة التنافسية للنشاط حيث أن لاعب كرة الماء يتعرض لكثير من الضغوط والاستثارات الناتجة من المنافس وكذا الجمهور وفي بعض الأحيان من التحكيم مما يتولد لديه كثير من الاستثارات التي قد تؤثر على مشاعره وانفعالاته ويظهر ذلك بوضوح من خلال السلوك التنافسي داخل المباراة .

أولاً: الاستنتاجات

- ١- توجد فروق إحصائية بين السباحين ولاعبي كرة الماء في بُعد العدوان لصالح كرة الماء.
- ٢- توجد فروق إحصائية بين السباحين ولاعبي كرة الماء في بُعد الضبط الانفعالي لصالح لاعبي كرة الماء.
- ٣- توجد فروق إحصائية بين السباحين ولاعبي كرة الماء لصالح كرة الماء في بُعد واقعية التفكير.
- ٤- توجد فروق غير دالة إحصائية بين السباحين ولاعبي كرة الماء في باقي أبعاد تقدير الدافعية الرياضية.
- ٥- يوجد ارتباط بين مستوى تقدير الدافعية الرياضية والسلوك التنافسي لدى لاعبي كرة الماء في جميع أبعاد مستوى تقدير الدافعية الرياضية والسلوك التنافسي ما عدا بُعد الضبط الانفعالي مع السلوك التنافسي.
- ٦- يوجد ارتباط بين مستوى تقدير الدافعية الرياضية والسلوك التنافسي لدى السباحين في جميع أبعاد مستوى تقدير الدافعية الرياضية والسلوك التنافسي ما عدا بعد العدوان مع السلوك التنافسي.

ثانياً: التوصيات

- في ضوء الاستنتاجات تمكن الباحث من تحديد التوصيات الآتية:
- ١- ضرورة التعرف على المتغيرات النفسية للسباحين ولاعبي كرة الماء مما له من أثر فعال على معرفة الحالة النفسية للسباحين ولاعبي كرة الماء.
  - ٢- ضرورة إجراء قياسات تتبعية خلال الموسم التدريبي للوقوف على الحالة النفسية للسباحين ولاعبي كرة الماء لتوجيههم وتحفيزهم على السلوك الرياضي الأمثل.
  - ٣- إجراء الكثير والمزيد من البحوث النفسية المتعلقة بمعرفة الحالة النفسية والانفعالية والدافعية على الرياضيين مما له بالغ الأثر في تطور مستوى الإنجاز.
  - ٤- ضرورة إجراء هذه الدراسة على عينات مختلفة في جميع أنواع الرياضات المائية وعلى جميع مراحلها المختلفة كمؤشر جيد لاختيار لاعبي المنتخبات القومية.
  - ٥- الاهتمام بالجوانب النفسية للسباحين وخاصة في أبعاد الضبط الانفعالي وواقعية التفكير والثقة في النفس لما لهم من تأثير كبير في الوصول إلى مستوى الانجاز المطلوب .

## المراجع

### أولاً: المراجع العربية:

- ١- أسامة كامل راتب : الأعداد النفسية لتدريب الناشئين، دار الفكر العربي، القاهرة، ١٩٩٧.
- ٢- أسامة كامل راتب ، على محمد ذكي : الأوس العلمية لتدريب السباحة، دار الفكر العربي، القاهرة، ١٩٩٢.
- ٣- على فهمي البيبيك : حمل التدريب، مطابع الشروق، القاهرة، ١٩٨٤.
- ٤- محمد حسن علاوى : سيكولوجية التدريب والمنافسات، دار المعارف، القاهرة، ١٩٩٠.
- ٥- محمد حسن علاوى : موسوعة الاختبارات النفسية للرياضيين - مركز الكتاب للنشر، القاهرة، ١٩٩٨.
- ٦- محمد حسن علاوى ، محمد نصر الدين رضوان : الاختبارات المهارية والنفسية في المجال الرياضي، دار الفكر العربي القاهرة، ١٩٨٧.
- ٧- محمد يوسف حجاج : الثقة الرياضية وعلاقتها بالتوجه النفسي لدى لاعبي المستويات الرياضية العالية في بعض الأنشطة الرياضية المختارة، دكتوراه، كلية التربية الرياضية للبنين، جامعة حلوان، ٢٠٠٠.
- ٨- محمود عبد الفتاح عنان : قلق المنافسة الرياضية لدى السباحين طبقاً لبعض متغيرات الممارسات مجلة علوم وفنون الرياضة، كلية التربية الرياضية للبنات بالجزيرة، ينا، ١٩٨٩.
- ٩- محمود عبد الفتاح عنان : سيكولوجية التربية البدنية والرياضة (النظرية والتطبيق والتجريب)، دار الفكر العربي ، القاهرة ، ١٩٩٥ .
- ١٠- محمود حسن الحوفي، مختار أمين عبد القني : علاقة السلوك التنافسي بفاعلية الموجات الهجومية لدى لاعبي كرة القاء مجلة العلوم البدنية والرياضة ، كلية التربية الرياضية ، جامعة المنوفيا . م ٢٠٠٣ .

١١- مصطفى سامي عميرة : فاعلية الثقة الرياضية على حالات قلق المنافسة وعلاقتها بالإنتاج  
الرقصي لمساحي المسافات القصيرة، دكتوراه، كلية التربية الرياضية،  
جامعة الزقازيق، ٢٠٠٣.

« ثانياً: المراجع الأجنبية

- 12- Butler, J. R : Sport Psychology in Performance. British Library  
cataloguing in Publication Data. 1997.
- 13- Hans Ebersacher : Mentales Training, Ein Hand buch fur Trainer und  
sportler, sportin from verlag, Munchen, Germany, 1995.
- 14- John M.Hogg : Mental skills For competitive swimmers university of  
Alberta (1992).
- 15- Rainer Martens, et al :Competitive anxiety in sport. Champaign, Human kinetics  
U.S.A 1990.

