

---

## التعليم المدمج و تنمية مهارات تصميم الأزياء

إعداد

د. نهلة عبد الغنى على العجمى

قسم الإقتصاد المنزلي الملابس والنسج

كلية التربية النوعية - جامعة دمياط

مجلة بحوث التربية النوعية - جامعة المنصورة

عدد (٣٨) - أبريل ٢٠١٥

---



## التعليم المدمج و تنمية مهارات تصميم الأزياء

إعداد

د . نهلة عبد الغنى على العجمي \*

### المخلص :

تهدف هذه الدراسة إلى استخدام الحاسب الآلى " برنامج الرسام " في اعداد برنامج تعليمى لمساعدة الطالبات فى التغلب على الصعوبات التى تواجههم فى تعلم تصميم الأزياء، بالإضافة إلى رفع كفاءتهم وتحسين ادائهم ومساعدتهم على مواكبة التقدم التكنولوجى فى مجال تصميم الأزياء. وقد تم استخدام اسلوب التعليم المدمج لزياده التفاعل مع الطالبات واتاحه فتره اطوال للتطبيق العملى. وقد أظهرت النتائج ارتفاع معدلات التحصيل المرتبطة بمهارات التصميم لدى الطالبات اللاتي درسن باستخدام الحاسب الآلى وطريقة التعليم المدمج، ويرجع ذلك إلى مدى فاعلية هذه الطريقة عن الطريقة التقليدية التى تستخدم في رفع مستوى الأداء المهارات

### المقدمه

يواجه التعليم فى عصر الحديث تحديات مختلفه نتيجته الانجازات الهائله فى مجال تكنولوجيا المعلومات والاتصالات، فأصبحت النهضه الحقيقيه لأى بلد تقاس بنهضته التعليميه، وقد ساهمت الأساليب التكنولوجيا المختلفه فى تقديم بعض الجامعات موادها العلميه للطالب بصورة سهله وسريعه وواضحة (Maguire,R. 2005، محمد عبده عماشة،٢٠٠٩)، وقد برزت أشكال مختلفه من التعليم الالكتروني تتناسب وحاجات المتعلمين، وطبيعة الأدوات المتوافرة للاتصال ومن بين هذه الأشكال ما يسمى بالتعليم المدمج الذي فتح آفاقا جديدة للمتعلمين لم تكن متاحة من قبل (أحمد يسري أحمد:٢٠١٠، محى الدين العلامى:٢٠١١)، وقد خضعت المناهج التعليميه لإعادة نظر لتواكب المتطلبات الحديثه فى مجتمع المعلومات، مع الاهتمام بتزويد الأفراد بالمهارات التي تؤهلهم لاستخدام تكنولوجيا المعلومات وقد تناولت العديد من الدراسات فى مجالات مختلفه تطوير وتعديل المناهج للاستفادة من التطور التكنولوجى فى التغلب على ضيق وقت المحاضرات، متابعة الدروس التطبيقى، زيادة التحصيل و تنمية بعض المهارات (علي الزعبي و حسن بني دومي ٢٠١٢، محمود طه ٢٠١٢، إلهام حرب أبو الريش ٢٠١٣، بلال الذيابات ٢٠١٣)

يعد عالم الأزياء والموضة عالم فريد من نوعه، حيث يقدم لنا كل يوم الجديد والحديث لتصميمات مبتكرة فى تشكيلات عديدة للملابس ومكملاتها، وذلك نتيجة تمكن المتخصصين فى مجال التصميم من تطوير البرامج المبنية على استخدام الحاسب الآلى فى تصميم الأزياء بشكل

\* قسم الإقتصاد المنزلي - الملابس والنسج - كلية التربية النوعية - جامعة دمياط

ملحوظ من قبل شركات مختلفة والتي توجه المصممين لتطوير تصميماتهم فى شكلها الثنائى الأبعاد (2D) وتوفير الاختيارات فى مشاهدتها على الشاشة بشكلها الثلاثى الأبعاد (3D) مما سهل عمله تخيل التصميمات المختلفة للملابس. (Miller, P2000)، وقد افادت دراسه (ياسر نصر ٢٠٠٠)، لامكانيه استخدام الكمبيوتر كوسيلة وتقنية حديثة تعمل على تطوير مجال التصميم حيث يمكن الاستفادة به فى مجال تصميم الأزياء حيث انه يوفر الوقت والجهد إضافة إلى الجودة العالية و أظهرت ( نعيمه مرغلانى ٢٠٠٢) فاعلية استخدام الحاسب الآلى فى التغلب على الصعوبات التى تواجه الطالبات فى تعلم تصميم الازياء. وأكد (عبد الحافظ محمد سلامة ٢٠٠٥). على ضرورة تطوير البرامج التعليمية المتخصصة فى مجال تصميم الأزياء لمساعدة الدارسين ورفع كفاءتهم وتحسين ادائهم ومساعدتهم على مواكبة التقدم التكنولوجى. ووضحت (سعدية الحداد ٢٠٠٦) مدى فاعلية استخدام برامج التصميم بالكمبيوتر مثل برنامج الفوتوشوب فى تطوير واستحداث تصميمات مقتبسة من عصور مختلفة. كما أعدت (فاطمة بنت عبد الله ٢٠٠٧) برنامجاً لتنمية بعض النواحي المعرفية والمهارية فى تصميم الأزياء. حتى لا يقتصر التصميم على الرسم والنقل من مجلات الموضة وعدم الاهتمام بالتفاصيل التى هى جز من عملية الابتكارية. بالاضافه لذلك فقد اعدت (سعدية الحداد ٢٠٠٩) برنامج كمبيوتر لاستحداث تصميمات مقتبسة مبتكرة لأزياء معاصرة تتماشى مع احتياجات المرأة العصرية فى مرحلة ما بعد الولادة وتتفق مع العادات والتقاليد السائدة. كما قامت (فاطمة العديوس ٢٠١٣) باعداد برنامج تعليمى عبر الانترنت يكسب المتعلم معارف ومهارات رسم المانيكان وتصميم الازياء. واعدت (إيناس الدريدي ٢٠١٤) برنامج تدريسي لتعليم كيفية رسم الباترون الأساسي للبلوزة وبعض الموديلات المختلفة وتعليمها ذاتيا عن طريق الوسائط المتعددة مما أدى إلى ارتفاع معدلات التحصيل عن الطريقة التقليدية.

## مشكله البحث

مادة تصميم الأزياء هى احدى أهم المقررات التى تدرسها الطالبات بقسم الاقتصاد المنزلى حيث انها تخدم معظم المقررات فى السنوات التاليه وقد لوحظ تدنى مستوى أداءهم، لذا فهناك حاجه ماسه لرفع كفاءتهم وتحسين أداءهم لأعداد خريجات قادرات على مواكبه التطور فى سوق العمل، لذلك تم اعداد برنامج لتدريس تصميم الأزياء باستخدام الحاسب الآلى، ونظرا لقصر الوقت المخصص لتدريس الجانب التطبيقي تم استخدام التعليم المدمج لزياده التفاعل مع الطالبات واتاحه فتره اطوال للتطبيق العملى.

## هدف البحث

يهدف البحث إلى تنمية بعض مهارات ومعارف تصميم الأزياء لدى طالبات قسم الاقتصاد المنزلى " الفرقة الأولى باستخدام برنامج الرسام لتحسين أداءهن وذلك من خلال:-

- تنمية بعض الجوانب المعرفية لبعض مهارات تصميم الأزياء.

- تنمية بعض الجوانب مهارات تصميم الأزياء
- مساعدة الطالبات للوصول لمستوى رفيع فى مجال تصميم الأزياء بما يواكب سوق العمل
- نشر ثقافة التعليم الالكترونى للملاحقة التطور التكنولوجى فى مجال تصميم الأزياء.

## مصطلحات البحث

### • التعليم الالكترونى

هو توظيف التكنولوجيا الحديثة من أجل تحقيق فاعلية وكفاءة أفضل للتعليم، ومنها استعمال الحاسب ووسائل العرض الالكترونية والقنوات الفضائية وشبكات الانترنت لغرض إتاحة التعلم على مدار اليوم. (الغريب إسماعيل ٢٠٠٩)

### • التعلم المدمج

هو تعليم يجمع بين نماذج متصلة وأخرى غير متصلة من التعليم، وغالباً ما تكون النماذج المتصلة Online من خلال الإنترنت، بينما تحدث النماذج غير متصلة في الفصول التقليدية. (Singh, H: 2003)

### • الطريقة التقليدية

هى الطريقة المعتادة في التعليم، يكون فيها المعلم محور العملية التعليمية، بحيث يقدم محتوى الموضوعات المختارة، وتُعرض لفظياً بالاستعانة بالرسم والشرح وتعتمد هذه الطريقة على الالتقاء من قبل المعلم والاستماع من جانب الطالب. (Warrier,B. 2006)

### • التصميم

هو الخطة التى تنظم عناصر العمل الفنى المكونة له ليصبح وحدة تعبيرية أو هو ابتكار وخلق اشياء جميلة ممتعة، وأهو تخطيط وإنشاء لشكل ما بطريقة مرضية من الناحية الوظيفية تجلب السرور إلى النفس (نعيمة فيض الله أحمد مرغلانى ٢٠٠٢)

### • تصميم الأزياء

هو جميع المدخلات الفنية من عناصر التصميم (خطوط ومساحة وألوان وخامات ومكملات) مع مراعاة اسس التصميم (وقواعد - إتزان - إيقاع - ونسبة وتناسب) بما يتلاءم وصياغتها علمياً وتكنولوجيا للوصول إلى تصميم تطبيقي معد للاستخدام. (ايهاب فاضل ٢٠٠٥) ويرى (فرغلى ومؤمن ٢٠٠١) أنه عملية الخلق والابتكار والابداع إدخال أفكار جديدة عن طريق صياغة وتنظيم العلاقات التشكيلية التى تشمل تكوين الشخص من قمة الرأس إلى القدم، أى تنظيم العلاقات الجمالية المنشودة باستخدام القماش والكلفة والاكسسوار مع نوع الجسم المراد التصميم له.

## حدود البحث

١. الحدود الزمنية : الفصل الدراسي الثاني للعام الجامعي ٢٠١٣/٢٠١٤ لمدة ٨ أسابيع
٢. الحدود المكانية : معمل الحاسب الآلي بالكلية

## إجراءات الدراسة

### • منهج الدراسة

- المنهج التجريبي :- لتنفيذ الجانب التطبيقي.
- المنهج الوصفي لوصف مراحل الدراسة وعرض النتائج

### • عينة البحث:

تم تطبيق البرنامج على طالبات الفرقة الأولى وعددهم ٣٠ طالبة بقسم الاقتصاد المنزلي بكلية التربية النوعية - جامعة دمياط

### • أدوات البحث

١. إختبار تحصيلي معرفي قبلي وبعدي.
٢. إختبار تطبيقي مهاري (قبل - واثنا - بعد) التدريب.
٣. مقياس تقدير لتصاميمات الطالبات الناتجة عن تطبيق الإختبار المهاري .

## فروض الدراسة

- توجد فروق داله إحصائياً بين متوسط درجات الطالبات فى الإختبار المعرفى قبل وبعد التدريب
- توجد فروق داله إحصائياً بين متوسط درجات الطالبات فى الإختبار المهارى قبل وبعد التدريب
- توجد فروق داله إحصائياً بين التعليم التقليدى والتعليم المدمج فى اكتساب المفاهيم والمعارف.
- توجد فروق داله إحصائياً بين التعليم التقليدى والتعليم المدمج فى اكتساب المهارة.

## الخطوات الإجرائية لاعداد البرنامج

١. عنوان البرنامج المقترح : "التعليم المدمج و تنمية مهارات تصميم الأزياء "

### محتوي البرنامج

يتكون البرنامج من جزئين الجزء الأول الاطار النظري (المحاضرات)، والجزء الثانى الجانب التطبيقي ويتم تدريسه عن طريق:- (السكاشن- غرفة دردشة على الانترنت Facebook). ويحتوى البرنامج من عدة وحدات وهي:

• الوحدة الأولى: تصميم الأزياء وبرنامج الرسم.

١. عناصر وأسس تصميم الأزياء.
٢. برنامج الرسم وادوات البرنامج.
٣. أجزاء الملابس المختلفة.
٤. استخدام برنامج الرسم.

• الوحدة الثانية: الكورساج وجزاءه.

١. الجيوب و الحردات باختلاف انواعها.
٢. بعض القصات.

• الوحدة الثالثة: الأكمام و الأكوال.

١. الأكمام والأساور بأنوعها المختلفة
٢. الأكوال بأنوعها المختلفة

## أهداف البرنامج

يحتوي البرنامج علي مجموعة من الأهداف (المعرفية - المهارية - الوجدانية) المراد تحقيقها

• الأهداف المعرفية للبرنامج:

في نهاية هذا البرنامج يجب ان تكون الطالبة قادرة علي ان :

١. تذكر أهمية عملية تصميم الأزياء.
٢. تعرف بعض المفاهيم الخاصة بتصميم الأزياء.
٣. تتعرف على أدوات البرنامج المختلفة
٤. تعدد الأنواع المختلفة لأجزاء الملابس.
٥. تشرح طريقة عمل التأثيرات على
٦. تفرق بين تصميم الأزياء الألى و اليدوى .

• الأهداف المهارية للبرنامج:

١. تتقن استخدام ادوات البرنامج.
٢. تجيد رسم الخطوط الأساسية للملبس
٣. تختار الأدوات المناسبة للرسم بدقة.
٤. تتقن رسم التصميمات الملبسية المختلفة.

• الأهداف الوجدانية للبرنامج

١. تهتم باستخدام الحاسب في تصميم الأزياء.
٢. يتكون لديها اتجاه ايجابى نحو تصميم الأزياء

الوسائل التعليمية :

اجهزة الحاسب الألى - مجموعة حوارية على موقع الفيس بوك

الأنشطة التعليمية :

ابحث- تدريب معملى - تكليفات منزلية .

## خطة الجزء العملي :

١. بعد شرح كل جزء تطبقى تنفيذ الطالبات الجزء التطبيقي المكلفه و يتم التقييم اسبوعيا
٢. يتم التواصل يوميا مع جميع الطالبات على غرف الدردشة للرد على اى استفسار لدى الطالبات
٣. يحدد وقت ثابت للشرح العملي على غرفة الدردشة لجميع الطالبات
٤. الالتزام بالمواعيد المحددة لإنهاء الأعمال وتسليمها

## النتائج ومناقشتها

جدول رقم (١) يوضح نتائج اختبار T test للاختبار المعرفى قبل التدريب وبعد التدريب للطالبات درسن باستخدام التعليم المدمج

Eta square	Sig.	df	t	الانحراف المعياري	المتوسط الحسابي	
٠,٩٧	٠,٠٠٠	٢٩	٣١,٩	١,٧٧	٢,٩٧	قبل التدريب
				١,٤٥	١٧,٤٧	بعد التدريب

تم إعداد اختبار تحصيلي يهدف إلى قياس تحصيل الطالبات للمعارف والمفاهيم المرتبطة بتعلم رسم وتصميم الأزياء ملحق رقم (٣) و تم تطبيقه على عينة الدراسة قبل وبعد إجراء التجربة، ثم تم رصد درجات الطالبات في الاختبار التحصيلي، وتم استخدام اختبار T test للتحقق من وجود فروق بين التطبيق التحصيلي القبلي والبعدي للاختبار وتقييم تأثير البرنامج على التحصيل المعرفى الطالبات ويوضح الجدول رقم (١) أن قيمة T المحسوبة تساوى (٣١,٩) وهى أكبر من من القيمة الجدولية الموجودة بالجداول الإحصائية، كما أن قيمة Sin تساوى (٠,٠٠٠) وهى اقل من (٠,٠٠٠٥)، مما يدل على أن الفروق بين درجات الطالبات في الاختبار التحصيلي في التطبيق القبلي البعدي دالة، وبناءً عليه تم قبول الفرض الأول والذي ينص على أنه "توجد فروق ذات داله إحصائياً بين متوسط درجات الطالبات فى الاختبار المعرفى قبل وبعد التدريب الاختبار التحصيلي للمفاهيم المتضمنة والمرتبطة بتعلم رسم وتصميم الأزياء بالبرنامج". ولتحديد اتجاه الفروق تم الرجوع للمتوسطات الحسابية في التطبيق القبلي والبعدي للاختبار التحصيلي حيث أن قيمة المتوسط الحسابي في التطبيق البعدي (١٧,٤٧) أكبر من قيمة المتوسط الحسابي في التطبيق القبلي (٢,٩٧) وعلى العكس من ذلك كانت نتيجة الانحراف المعياري حيث قلت نسبة الانحراف المعياري بعد التدريب وكانت قيمته (١,٤٥) عن قبل التدريب وكانت قيمته (١,٧٧) مما يدل على فاعلية البرنامج في زيادة معدلات تحصيل الطالبات للمفاهيم المتضمنة والمرتبطة بتعلم رسم وتصميم الأزياء بالبرنامج. وللتحقق من فاعلية البرنامج المقترح في زيادة معدلات تحصيل طالبات تم حساب نسبة تأثير البرنامج على زيادة معدلات تحصيل الطالبات للمفاهيم بحساب قيمة إيتا تربيع التى يتضح



منها أن تأثير البرنامج التدريبي في اكساب المعارف والمعلومات كبير حيث أن قيمه إيتا تربيع أكبر من (٠.١٤) فهي تساوي تساوى (٠.٩٧)

وتحسب قيمة إيتا تربيع بالمعادلة التالية:  $Eta\ squared = t^2 / (t^2 + (N-1))$  وتفسير قيم إيتا تربيع عن طريق الإشارات التالية التي قدمها Cohen (ألين إنوين ٢٠٠٩) والتي تقدر على النحو التالي (٠.٠١ = تأثير ضئيل، ٠.٠٦ = تأثير معتدل، ٠.١٤ = تأثير كبير).

جدول رقم (٢) يوضح نتائج اختبار T test لاختبار الاداء المهارى قبل وبعد التدريب للطالبات درس باستخدام التعليم المدمج

	التوسط الحسابى	الانحراف المعيارى	t	df	Sig.	Eta square
قبل التدريب	٦,٥٣	١,٦٤	٤٦,٩٦	٢٩	٠,٠٠٠	٠,٩٩
بعد التدريب	١٧,٨٧	١,٤٨				

تم إعداد بطاقة ملاحظة أداء تهدف إلى قياس وملاحظة أداء الطالبات لمهارات رسم وتصميم الأزياء ملحق رقم (٢) وتطبيقها على عينة الدراسة قبل وبعد إجراء التجربة، ثم تم رصد درجات الطالبات في بطاقة ملاحظة الأداء تم إجراء اختبار T test للتحقق من وجود فروق بين التطبيق القبلي والتطبيق البعدي لبطاقة ملاحظة الأداء والجدول رقم (٢) يوضح ملخص نتائج الاختبار الذى يظهر أن قيمه T المحسوبة (٤٦,٩٦) أكبر من القيمة الجدولية، كما أن قيمة Sin تساوى (٠.٠٠٠) وهى اقل من (٠.٠٠٠٥)، مما يدل على أن الفروق بين درجات الطالبات في بطاقة ملاحظة الأداء في التطبيق القبلي البعدي دالة، وبناءً عليه تم قبول الفرض الثانى والذي ينص على أنه توجد فروق دالة إحصائياً بين متوسط درجات الطالبات فى الاختبار المهارى قبل وبعد التدريب. ولتحديد اتجاه الفروق تم الرجوع للمتوسطات الحسابية في التطبيق القبلي والبعدي لبطاقة ملاحظة الأداء حيث أن قيمة المتوسط الحسابي في التطبيق البعدي (١٧,٨٧) وهى أكبر من قيمة المتوسط الحسابي في التطبيق القبلي (٦,٥٣) وعلى العكس من ذلك كانت نتيجة الانحراف المعياري حيث قلت نسبة الانحراف المعياري بعد التدريب وكانت قيمته (١,٤٨) عن قبل التدريب وكانت قيمته (١,٦٤) مما يدل على فاعلية البرنامج في اكساب الطالبات الأداء المهارى. لمهارات رسم وتصميم الأزياء. وللتحقق من فعالية البرنامج المقترح في زيادة معدلات أداء تم حساب قيمة إيتا تربيع التي يتضح أن تأثير البرنامج التدريبي في اكساب المهاره كبير حيث أن قيمه إيتا تربيع أكبر من (٠.١٤) فهي تساوى (٠.٩٩)

وأظهرت نتائج السابقة أن الطالبات اللاتي درسن باستخدام التعليم المدمج قد ارتفعت معدلات تحصيلهن في اكتساب المفاهيم و المعارف والمهارات المتضمنة والمرتبطة بتعلم رسم وتصميم الأزياء وترجع الباحثة هذه النتيجة إلى أن استخدام التعليم المدمج ساعد في مقابلة الفروق الفردية بين الطالبات. وللتأكد من مدى فاعلية البرنامج تم تطبيق الاختبار التحصيلى المعرفى على

الطالبات التي درسن بالطريقة التقليدية بعد إجراء الدراسة، وكذلك بطاقة ملاحظة الأداء ومقارنه نتائج التدريس بالطريقة التقليدية بنتائج التدريس بالتعليم المدمج.

جدول رقم (٣) يوضح نتائج اختبار T test للتحصيل المعرفى للدراسة

بالطريقة التقليدية والدراسة بالتعليم المدمج

Eta square	Sig.	df	t	الانحراف المعياري	المتوسط الحسابي	
٠,٩٩	٠,٠٠٠	٢٩	٥٩,٩	٠,٩٩٤	٨,٦٧	الطريقة التقليدية
				١,٧٧٦	١٧,٤٧	التعليم المدمج

وأظهرت النتائج الموضحة بالجدول رقم (٣) أن قيمة T المحسوبه تساوى (٥٩.٩) وهى أكبر من القيمة الجدولية الموجودة بالجداول الإحصائية، كما أن قيمة Sin تساوى (٠,٠٠٠) وهى اقل من (٠,٠٠٠٥)، مما يدل على أن الفروق بين درجات الطالبات في الاختبار التحصيلي للطالبات التي درسن بالطريقة التقليدية و الطالبات اللاتي درسن باستخدام التعليم المدمج دالة، وبناءً عليه تم قبول الفرض الثالث من البحث والذي ينص على وجد فروق داله إحصائياً بين التعليم التقليدى والتعليم المدمج فى اكتساب المفاهيم و المعارف المتضمنة والمرتبطة بتعلم رسم وتصميم الأزياء. ولتحديد اتجاه الفروق تم الرجوع للمتوسطات الحسابية للاختبار التحصيلي حيث أن قيمة المتوسط الحسابي للطالبات التي درسن باستخدام التعليم المدمج (١٧,٤٧) أكبر من قيمة المتوسط الحسابي للطالبات التي درسن بالطريقة التقليدية (٨,٦٧) وعلى العكس من ذلك كانت نتيجة الانحراف المعياري حيث قلت نسبة الانحراف المعياري للطالبات التي درسن باستخدام التعليم المدمج وكانت قيمته (١,٧٨) عن للطالبات التي درسن بالطريقة التقليدية وكانت قيمته (٠,٩٩٤) مما يدل على فاعلية البرنامج في زيادة معدلات تحصيل الطالبات للمفاهيم المتضمنة والمرتبطة بتعلم رسم وتصميم الأزياء. وللتحقق من فعالية البرنامج المقترح في زيادة معدلات تحصيل طالبات تم حساب نسبة تأثير البرنامج على زيادة معدلات تحصيل الطالبات التي درسن باستخدام التعليم المدمج عن طريق حساب قيمة إيتا تربيع التي أظهرت أن تأثير البرنامج التدريبي في اكساب المعارف والمعلومات كبير حيث أن قيمه إيتا تربيع اكبر من (٠,١٤) فهى تساوى (٠,٩٩) وبذلك يتضح وجود تأثير كبير للتعليم المدمج على أداء الطالبات.

جدول رقم (٤) يوضح نتائج اختبار T test لاختبار الاداء المهارى للدراسة

بالطريقة التقليدية والدراسة بالتعليم المدمج

Eta square	Sig.	df	t	الانحراف المعياري	المتوسط الحسابي	
٠,٨٥	٠,٠٠٠	٢٩	١٢,٨	٢,٤٧	١١,٦	الطريقة التقليدية
				١,٤٧	١٧,٨٧	التعليم المدمج

من الجدول (4) يتضح أن قيمة T المحسوبه تساوى (١٢.٨) وهى أكبر من القيمة الجدولية الموجودة بالجداول الإحصائية، كما أن قيمة Sin تساوى (٠.٠٠٠) وهى اقل من (٠.٠٠٠٥)، مما يدل على أن الفروق بين درجات الطالبات في بطاقة ملاحظة الأداء للطالبات التى درسن بالطريقة التقليدية والطالبات اللاتي درسن باستخدام التعليم المدمج دالة، وبناءً عليه تم قبول الفرض الرابع والذي ينص على أنه توجد فروق داله احصائية بين التعليم التقليدى والتعليم المدمج فى اكتساب المهارة المرتبطة بتعلم رسم وتصميم الازياء ولتحديد اتجاه الفروق تم الرجوع للمتوسطات الحسابية للاختبار التحصيلي حيث أن قيمة المتوسط الحسابي للطالبات التى درسن باستخدام التعليم المدمج (١٧.٧٨) أكبر من قيمة المتوسط الحسابي للطالبات التى درسن بالطريقة التقليدية (١١.٦) وعلى العكس من ذلك كانت نتيجة الانحراف المعياري حيث قلت نسبة الانحراف المعياري بعد التدريب وكانت قيمته (١.٤٧) عن قبل التدريب وكانت قيمته (٢.٤٧) مما يدل على فاعلية البرنامج في اكساب الطالبات الأداء المهارى. لمهارات رسم وتصميم الازياء. ولتحقق من فعالية البرنامج المقترح في زيادة معدلات اكساب الطالبات الأداء المهارى تم حساب نسبة تأثير البرنامج على زيادة معدلات اكساب المهارة بحساب قيمة إيتا تربيع التى يتضح منها أن تأثير البرنامج التدريبى فى اكساب المعارف والمعلومات كبير حيث أن قيمه إيتا تربيع اكبر من (٠.١٤) فهى تساوى (٠.٨٥) ومما سبق يتضح وجود تأثير كبير للتعليم المدمج على الأداء المهارى الطالبات.

وقد أظهرت نتائج البحث أن استخدام التعليم المدمج أكثر فاعلية من الطريقة المعتادة في زيادة التحصيل المعرفى رفع مستوى الأداء المهاري عند استخدام بطاقة الملاحظة، وترجع الباحثة هذه النتيجة إلى أن استخدام التعليم المدمج أتاح الفرصة للتركيز على وضع الأداة، وعلى التفاصيل الدقيقة للمهارة وإعطاء الفرصة للطالبات في التقدم في تعلمهن وفقاً لخطوات تعلمهن.

## التوصيات

في ضوء الدراسة الحالية توصي الباحثة بالتالي

١. توفير البيئة الملائمة لتطبيق البرامج التعليمية المختلفة .
٢. الاهتمام بنشر ثقافة التعليم الالكتروني و التعليم الذاتى عبر الانترنت
٣. تنويع مصادر التعلم للطلاب للاحقة التطور التكنولوجية العلمية الحديثة
٤. اعداد برامج للمقررات الدراسية المختلفة للتغلب على كثرة عدد الطلاب ومقابلة الفروق الفردية بينهم .

## المراجع

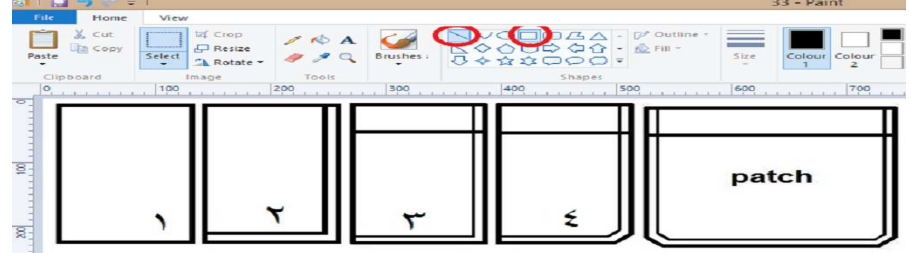
١. أحمد يسري أحمد (٢٠١٠) " التعليم المدمج خطوة لتطوير التعليم " دار الفكر للنشر والتوزيع- القاهرة.
٢. إلهام حرب أبو الريش (٢٠١٣) "فاعلية برنامج قائم على التعليم المدمج فى تحصيل طالبات الصف العاشر فى النحو والاتجاه نحوه فى غزة " كلية التربية - الجامعة الاسلامية- رسالة ماجستير.
٣. زين أند نوبين (٢٠٠٩) التحليل الاحصائى باستخدام برنامج SPSS دار الفاروق للنشر- الطبعة الثانية
٤. ايناس السيد اليريدى (٢٠١٤) " فاعلية الوسائط المتعددة في تعلم مهارات رسم الموديلات المختلفة للبلوزة باستخدام الباترون الأساسى" مجله الإسكندرية للبحوث الزراعية- كلية الزراعة- العدد ٥٩ رقم ٢ .
٥. إيهاب فاضل (٢٠٠٥) "تصميم أزياء متقدم " - دار الحسين للطباعة والنشر .
٦. إيهاب فاضل أبو موسى (٢٠٠٢) "تصميم الأزياء وأسسها العلمية والفنية للمساهمة فى بناء برامج الحاسب الآلى التطبيقية" دار الحسين للطباعة
٧. إيهاب فاضل أبو موسى (٢٠١١) "تصميم الملابس خوه بخطوه على الحاسوب" دار الزهراء - الرياض - الطبع الثانية.
٨. بلال الذيابات (٢٠١٣) "مدى فاعلية التعليم المبرمج القائم على استخدم طرقتى التعليم المدمج والطريقة التقليدية فى تحصيل طلبة جامعة الطفيلة التقنية فى مادة طرائق التدريس للصفه الأولى واتجاهاتهم نحوه" - مجلة جامعة النجاح للابحاث ( العلوم الانسانية ) المجلد رقم ٢٧(١).
٩. حنان عبد الحليم بخارى (٢٠٠٦) "الحاسب الآلى وتعليم تصميم الأزياء" دار الزهراء - الرياض - الطبع الأولى.
١٠. سعدية مصطفى الحداد (٢٠٠٦) "استخدام الكمبيوتر فى ابتكار أزياء معاصرة مقتبسة من طرز ازياء النساء فى العصر الفرعونى " (الدولة الحديثة) " مجلة الاسكندرية للتبادل العلمى (مجلد ٢٧) .
١١. سعدية مصطفى الحداد(٢٠٠٩) "استخدام الكمبيوتر فى ابتكار أزياء معاصرة مقتبسة من طرز أزياء النساء فى العصر الفيكتوري فى الفترة من (١٨٧٠ - ١٨٩٠)" المؤتمر السنوي (الدولي الاول - العربي الرابع)،الاعتماد الأكاديمي لمؤسسات وبرامج التعليم العالى النوعي فى مصر والعالم العربي "الواقع المأمول" فى الفترة من ٨ - ٩ أبريل .
١٢. عبد الحافظ محمد سلامة(٢٠٠٥) " أثر استخدام شبكة الانترنت فى التحصيل الدراسى لطلبة جامعة القدس المفتوحة - الرياض فى مقرر الحاسوب فى التعليم" - مجلة العلوم التربوية والنفسية.

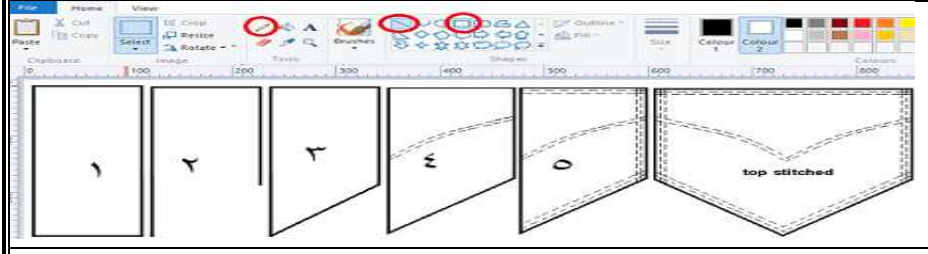
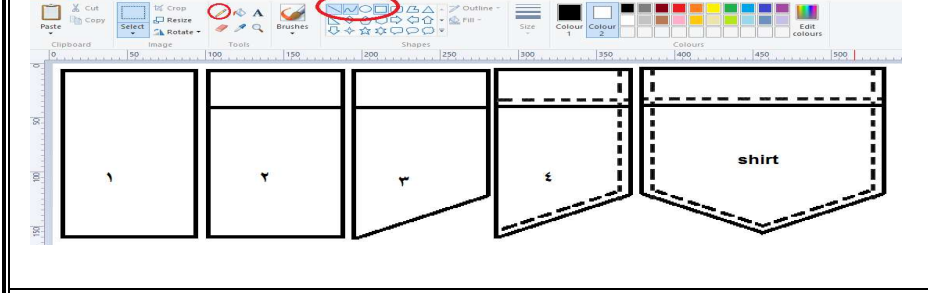
١٣. علي محمد علي الزعبي و حسن علي أحمد بني دومي (٢٠١٢) " أثر استخدام طريقة التعلم المتمازج في المدارس الأردنية في تحصيل تلاميذ الصف الرابع الأساسي في مادة الرياضيات وفي دافعتهم نحو تعلمها " مجلة جامعة دمشق - المجلد ٢٨ - العدد الأول.
١٤. الغريب زاهر إسماعيل (٢٠٠٩) " المقررات الالكترونية : تصميمها انتاجها - نشرها - تطبيقها - تقويمها، القاهرة - عالم الكتاب.
١٥. فاطمة بنت عبد الله بن محمد آل رشيد (٢٠٠٧) " برنامج مقترح لتنمية بعض مهارات تصميم الأزياء لدى طالبات التخصص بكلية التربية للاقتصاد المنزلي والتربية الفنية / بجدة " رساله ماجستير - كلية الاقتصاد المنزلي والتربية الفنية بجدة - جامعة الملك عبد العزيز.
١٦. فاطمة عبد الله مصطفى العيدروس(٢٠١٣) "التعليم الإلكتروني في رسم المانيكان وتصميم الأزياء" رساله دكتوراه كلية الفنون والتصميم الداخلي - جامعة أم القرى.
١٧. فرغلي، زينب ومؤمن نجوى (٢٠٠١) "بطارية الأداء المهاري الناجح للتشكيل على المانيكان"، القاهرة - دار الفكر العربي
١٨. محمد عبده عماشة (٢٠٠٩) " التعلم الإلكتروني المدمج وضرورة التخلص من الطرق التقليدية المتبعة وإيجاد طرق أكثر سهولة وأدق للإشراف والتقويم التربوي تقوم على أسس إلكترونية ". مجلة المعلوماتية المملكة العربية السعودية، وزارة التربية والتعليم.
١٩. محمود عبد العزيز طه (٢٠١٢) "فعالية استخدام استراتيجيات مقترحة للتعلم المدمج Blended learning في التحصيل المعرفي وتنمية بعض مهارات الدراسة الجامعية لدى طلاب كلية التربية جامعة كفر الشيخ" مجلة اتحاد الجامعات العربية - عمان الأردن.
٢٠. محي الدين اسماعيل العلامي(٢٠١١) "بناء وتطبيق نموذج مقترح لبرنامج تعليم الكتروني لمقرر تصميم نظم" مجلة بحوث التربية النوعية - جامعة المنصورة عدد(٢٣) .
٢١. نعيمة فيض الله أحمد مرغلاني(٢٠٠٢) " فاعلية استخدام الحاسب الالي في تنمية مهارات الرسم الأساسية في تصميم الأزياء لدى طالبات الاقتصاد المنزلي بجامعة الملك عبدالعزيز" رسالة ماجستير كلية الاقتصاد المنزلي والتربية الفنية بجدة - جامعة الملك عبد العزيز بجدة.
٢٢. ياسر محمد سهيل(٢٠٠٢) : " الكميوترو ودورة في مجال التصميم " مجلة البحوث الاقتصادية المنزلي ، جامعة المنوفية ، المجلد (١٠) ، العدد (٣)
٢٣. يسرى معوض عيسى أحمد(٢٠٠١) " قواعد و أسس تصميم الأزياء" عالم الكتب - القاهرة.
24. Alvarez, (2005). Blending learning in K-12/Evolution of Blending learning, from Workbooks, the open textbooks collection.
25. Maguire,R.(2005). Professional Development on Blending learning Environment for Middle School. Mathematics, (M.A. dissertation) Canada university of Toronto

26. Miller, P. (2000). Enhancing creativity in Apparel Design. Courses Throug Cultural Diversity and CAD. International textile and Apparel Association proceeding
27. Singh, H. (2003). Building effective blended learning programs. Educational Technology, 43(6), 51–54.
28. Warriar, B.(2006).Bringing about a blend of e-learning and traditional methods, National newspaper,15May'article in an online edition of India.

## ملحق (أ) البرنامج

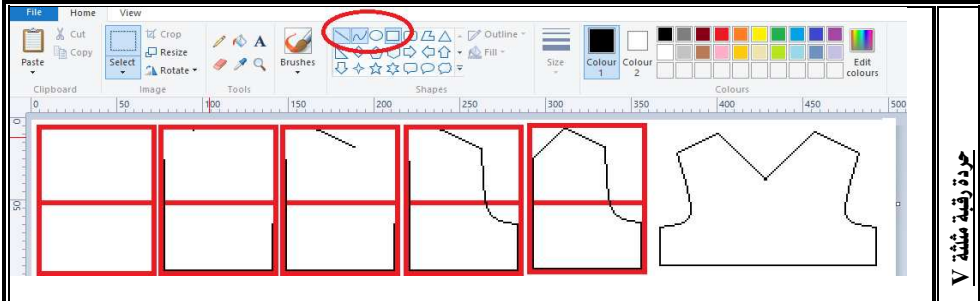
### مكونات معارف ومهارات البرنامج

الجيب	<p>الاهداف المعرفية والمهارية</p> <ol style="list-style-type: none"> <li>١. تعدد الخطوط الأساسية لرسم أجزاء الجيوب</li> <li>٢. تتقن رسم الجيوب المختلفة</li> </ol> <p>٢. تختار الأدوات المناسبة لرسم أجزاء الجيب</p> <p>٤. تتقن رسم الانحناءات المختلفة</p>
الخطوط الأساسية والإرشادية	<p>١. خط نصف الجيب</p> <p>٢. خط جنب الجيب</p> <p>٣. ارتفاع الجيب</p>
الاهداف المعرفية والمهارية	<p>١. تعدد الأدوات المناسبة لرسم العدرات</p> <p>٢. تتقن عمق العدرات والقصات المختلفة</p> <p>٢. تعدد اتساع العدرات والقصات المختلفة</p> <p>٤. تتقن رسم الانحناءات العدرات والقصات</p>
الخطوط الأساسية والإرشادية	<p>١. خط نصف الأمام</p> <p>٢. خط الجنب</p> <p>٣. عمق العدرات والقصات</p> <p>٤. اتساع العدرات والقصات</p>
الاهداف المعرفية والمهارية	<p>١. تعدد الخطوط الأساسية لرسم أجزاء الكولة</p> <p>٢. تتقن رسم الخطوط الخارجيه للكولة</p> <p>٢. تعدد عمق قنحة الكولة</p> <p>٤. تعدل خط الكولة عند الكتف</p>
الخطوط الأساسية والإرشادية	<p>خط نصف الأمام</p> <p>٢. خط الكتف</p> <p>٣. خط حردة الرقبه</p> <p>٤. خط ارتفاع الكولة</p>
الاهداف المعرفية والمهارية	<p>١. تعدد الخطوط الأساسية لرسم أجزاء الكم واللاساور</p> <p>٢. تعدد عمق حردة الأبط</p> <p>٥. تتعد انساع الكم والأسورة</p> <p>٢. تذكر مراحل رسم الاكمام و الأساور</p> <p>٤. تتعد طول الكم والأسورة</p>
الخطوط الأساسية والإرشادية	<p>١. خط نصف الجنب</p> <p>٢. خط الأبط</p> <p>٤. خط طول الكم</p> <p>٥. خط بداية ونهاية الأسورة</p>
جيب خارجي Patch	 <p>خطوات تكوين المهارة</p> <ol style="list-style-type: none"> <li>١. يتم اختيار أداة رسم المستطيل ثم اختيار اللون المناسب من قائمة الألوان لرسم شكل مستطيل. الحافه العليا للمستطيل تمثل حافه الجيب العليا. الحافة السفلى للمستطيل تمثل خط نهاية الجيب، وخط جنب المستطيل الأيمن يمثل خط جنب الجيب أما خط الجانب الأيسر فيمثل خط نصف الجيب</li> <li>٢. يرسم مستطيل اخر داخل الاول بحيث يتطابق الضلعين العلويين للمستطيلين معا</li> <li>٣. بإداة الخط المستقيم يرسم خط مستقيم يوازي خط الجيب العلوى ويبعد عنه بمقدار ربع ارتفاع الجيب.</li> <li>٤. بإداة الخط المستقيم تعدل زوايه الجيب المحصورة بين خط نهاية الجيب وخط الجنب لتأخذ الشكل المائل.</li> </ol>

<p><b>خطوات نسخ و التفاف والتصميم</b></p> <ol style="list-style-type: none"> <li>1. يتم استخدام أداة تعديل الشكل المنتهي، ثم نقف بداخل هذا التحديد نختار نسخ Copy شكل.</li> <li>2. نقف خارج التحديد ونختار لصق Past فيظهر الجزء المنسوخ بخلفيته البيضاء الممتدة على الرسم الاخر</li> <li>3. نقوم باختيار Transparent selection من اسفل أداة التحديد لجعل الخلفية شفافة.</li> <li>4. لكي يتم التفاف عكسي للجزء المنسوخ نختار Rotate نختار Flip horizontal. سيتم التفاف الصور مباشرة التفافاً أفقي كما هو موضح بالصورة.</li> <li>5. بعد انمام عملية التقلب يمكن تحريك الجزء المقابل وضمه للجزء الاساسي من التصميم بحيث يتطابق خطي النصف على بعضهما البعض ثم نخرج بعد ذلك بعيداً عن التنشيط لإزالته.</li> <li>6. باستخدام أداة المحاة يتم ازالة الخطوط الزائدة.</li> </ol>	
	جيب بخياطة زخرفية عليا
<p><b>خطوات تكوين المهارة</b></p>	
<p>1. تكرر الخطوة الأولى في رسم الجيب الأول</p>	
<p>2. بإداة المحاه يحذف خط المستطيل الاسفل كما يحذف ربع خط جنب الجيب من اسفل</p>	
<p>3. بإداة الخط المستقيم يرسم خط مائل يبدأ من نهاية خط نصف الجيب الجديد الى نهاية خط نصف الجيب</p>	
<p>4. بإداة القلم ترسم خطوط متقطعة مانله تمثل شكل الخياطة الزخرفية تبدأ من الربع الأعلى لخط الجنب وتنتهي عند منتصف خط نصف الجيب</p>	
<p>5. بإداة القلم ترسم خطوط متقطعة تمثل شكل الخياطة الزخرفية حول حواف الجيب من الداخل</p>	
<p>6. تكرر الخطوات نسخ وقلب التصميم</p>	
	جيب القميص
<p><b>خطوات تكوين المهارة</b></p>	
<p>1. تكرر الخطوات رسم الجيب بالخياطة الزخرفيه من(1:4)</p>	
<p>2. بإداة الخط المستقيم يرسم خط مستقيم يوازي خط الجيب العلوي ويبعد عنه بمقدار ربع ارتفاع الجيب</p>	
<p>3. بإداة المحاه يحذف خط المستطيل الاسفل كما يحذف ربع خط جنب الجيب من اسفل</p>	
<p>4. بإداة القلم ترسم خطوط متقطعة تمثل شكل الخياطة الزخرفية حول حواف الجيب من الداخل</p>	
<p>5. تكرر الخطوات نسخ و التفاف والتصميم</p>	



	حردة رقبة مستديرة scoop
<b>خطوات تكوين المهارة</b>	
<p>١. بأداة رسم المستطيل يتم رسم مستطيل يمثل الشبكة الرئيسية للتصميم بلون مخالف للون رسم الموديل، يقسم هذا المستطيل إلى قسمين متساويين (الأول يمثل منطقة حردة الرقبة وخط الكتف والخط الثاني يمثل منطقة الصدر وحردة الابط)</p>	
<p>٢. باستخدام أداة القلم نحدد عرض فتحة الرقبة الذي يمثل ربع عرض خط المستطيل الاعلى من الناحية اليسرى وأما عمقها فهو يمثل نصف ارتفاع منطقة الرقبة من نفس الناحية. بينما عمق حردة الابط يحدد في الثلث الأول من الوحدة الثانية على الضلع الأيمن للمستطيل. (يوضع نقطة على المكان المحدد باللون مخالف للون السابق)</p>	
<p>٣. لرسم خط نصف الامام نستخدم أداة الخط المستقيم ونسقط عمود من نقطة عمق حردة الرقبة الى أسفل وبالمثل لرسم خط الجنب نسقط عمود من نقطة عمق حردة الابط الى أسفل ثم نصل العمودين بخط يوازي خط الصدر للحصول على خط نهاية التصميم.</p>	
<p>٤. بأداة الخط المستقيم نرسم خط ميل الكتف وذلك بوضع المؤشر على المكان المحدد لنقطة عرض الرقبة ثم سحبه لمسافة الطول وزاوية الميل المناسبة تجاه حردة الابط.</p>	
<p>٥. بأداة الخط المنحني نرسم دوران حردة الابط، حيث نصل نهاية طول الكتف بنقطه عمق الابط ثم نقف على منطقة خط الصدر ونسحب الخط للداخل في انحنائه مناسبة ثم النقر عند الانتهاء لتثبيت الانحناء.</p>	
<p>٦. بأداة الخط المنحني نرسم دوران حردة الرقبة من بداية خط الكتف وحتى نقطة تحديد عمق الرقبة، ثم يسحب الخط في انحنائه مناسبة لأسفل ثم النقر لتثبيت للحصول على شكل الحردة المطلوب.</p>	
<p>٧. تكرر الخطوات نسخ والتفاف التصميم</p>	
	حردة رقبة مربعة square
<b>خطوات تكوين المهارة</b>	
<p>تكرر خطوات رسم الحردة المستديرة من (٥-١)</p>	
<p>بأداة الخط المستقيم نمد خط مستقيم من نقطة عمق حردة الرقبة على استقامته باتجاه حردة الابط ثم نسقط عمود من بدايه بداية خط الكتف لاسفل حتى يقطع الخط المستقيم السابق في نقطه.</p>	
<p>تكرر الخطوات نسخ والتفاف التصميم</p>	



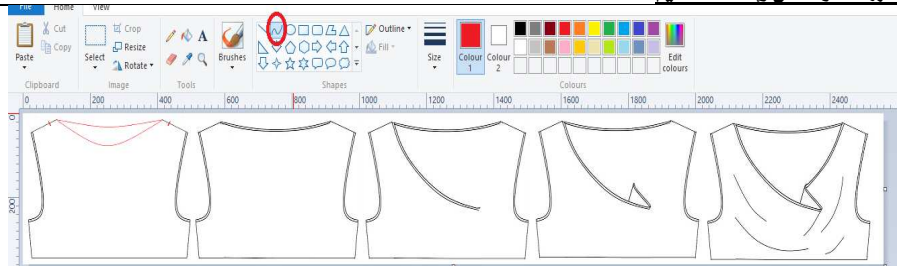
حردة رقبة مثمنة V

خطوات تكوين المهارة

تكرر خطوات رسم الحردة المستديرة من (٥.١)

بأداة الخط المستقيم نرسم خط مائل يصل بين نقطتي عمق حردة الرقبة وبداية خط الكتف.

تكرر الخطوات نسخ والتفاف التصميم



حردة صدر واسعة Wide cowli

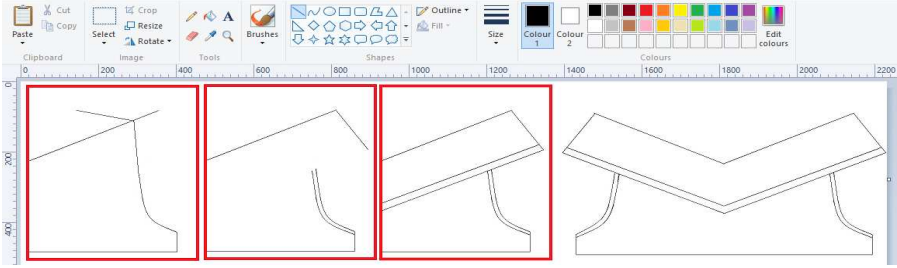
تكرر خطوات رسم الحردة المستديرة من (١٢.١)

بأداة القلم نضع نقطة على خط الكتف تبعد مسافة ثلث طول خط الكتف من ناحية فتحة الرقبة، ثم نرسم حردة الرقبه الخلفية الجديدة.

بأداة الخط المنحني نرسم خط منحني من بداية خط الكتف الأيمن يعرض  $(\frac{4}{3}$  عرض الكورساج) وعمق  $(\frac{3}{2}$  حردة الابط) ثم ننقر بالفأرة لسحب الخط في انحنائه مناسبة تجاه حردة الابط الأيمن مع مراعاة النقر مرة أخرى عند الانتهاء لتثبيت الانحناء.

بأداة الخط المنحني نرسم خط منحني لأعلى من نهاية الخط المنحني السابق ثم يسحب الخط في انحنائه مناسبة تجاه الخط المنحني السابق ثم ننقر مرة أخرى عند الانتهاء لتثبيت الانحناء.

بأداة الخط المنحني نرسم خط منحني يصل بين نهاية الخط المنحني السابق من بداية خط الكتف الأيسر ثم يسحب الخط في انحنائه مناسبة تجاه حردة الابط الأيسر ثم ننقر مرة أخرى عند الانتهاء لتثبيت الانحناء

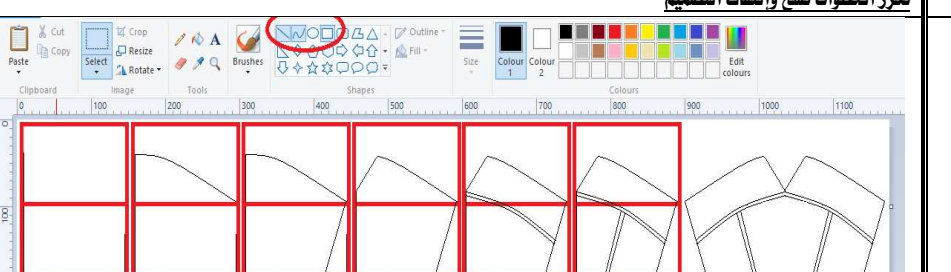
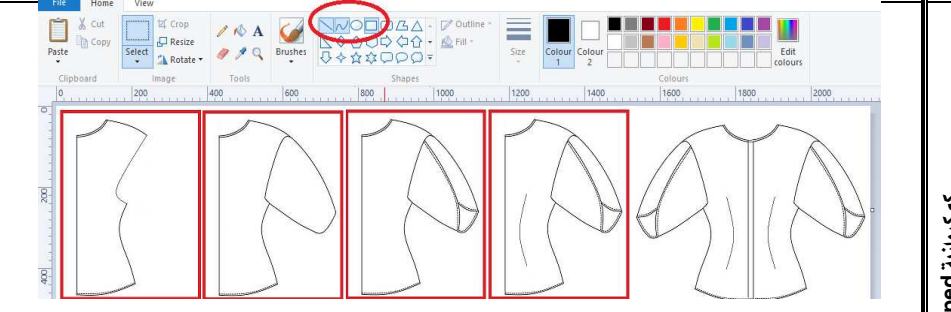


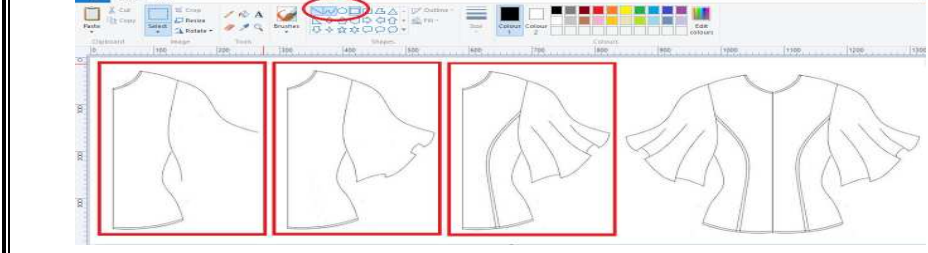
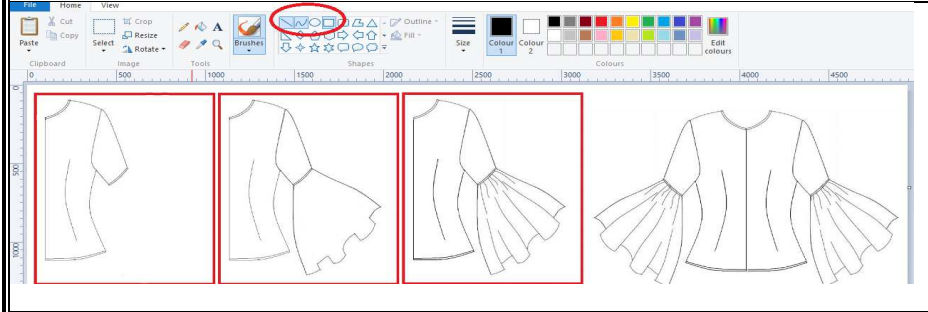

قبضه صدر شكل V

تكرر خطوات رسم الحردة المستديرة من (٥.١)

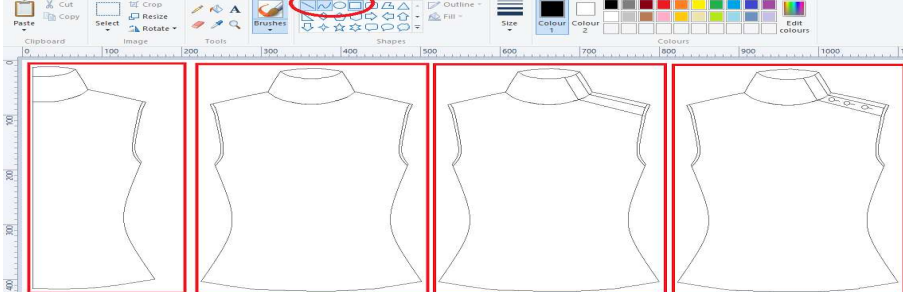
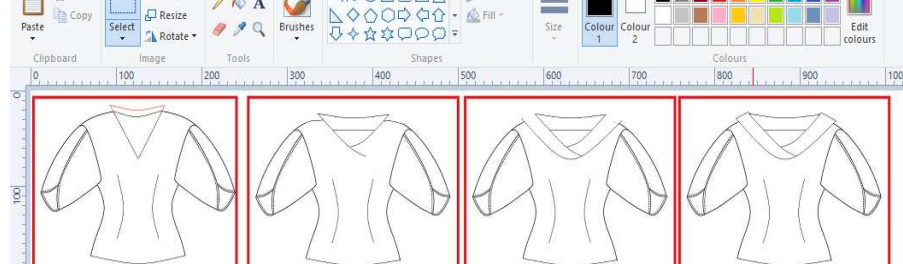
بأداة الخط المستقيم نرسم خط مائل يبدأ من نقطة عمق حردة الرقبة مارا ببداية حردة الابط وحتى الطول المطلوب.

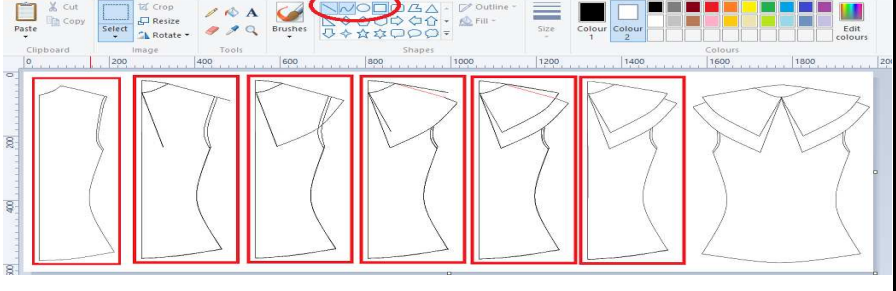
بأداة الخط المستقيم نسقط عمود من نهاية الخط السابق ينهي عند العرض المطلوب للقبضه.

<p>بأداة الخط المستقيم نرسم خط موازى لخط حردة الرقبة يبدأ من نهاية العمود الساقط وينتهي عند خط نصف الامام.</p> <p><b>تكرر الخطوات نسخ والتفاف التصميم</b></p> 	<p><b>تكرر خطوات رسم الحردة المستديرة من (٢-١)</b></p> <p>بأداة الخط المنحني نرسم خط مائل يبدأ من نقطة عمق حردة الرقبة وحتى الخط الفاصل بين منطقة الرقبة ومنطقة الصدر ثم ننقر بالفأرة لسحب الخط في انحنائه مناسبة لأعلى ثم ننقر عند الانتهاء لتثبيت الانحناء.</p> <p>لرسم خط الجنب نستخدم أداة الخط المستقيم لرسم خط مائل يبدأ من نقطة تقاطع الخط المنحني مع الخط الفاصل بين منطقتى الرقبه والصدر الى خط نهايه التصميم بميل مناسب.</p> <p>نبتعد عن نقطة عمق حردة الرقبة مسافة مناسبة للدخل ونضع نقطة ننزل نفس المسافة اسفل نقطة عمق حردة الرقبة ونضع نقطة على خط نصف الامام ثم نصل النقطتين معا بخط.</p> <p>ننزل نفس المسافة السابقة على خط الجنب ونضع نقطة، نصل هذه النقطة بنقطة المحددة خط نصف الامام بخط منحنى ثم ننقر بالفأرة لسحب الخط في انحنائه مناسبة للاتجاه الأعلى ثم ننقر عند الانتهاء لتثبيت الانحناء.</p> <p>بأداة الخط المستقيم نرسم خط مائل ينصف الخط المنحني الداخلى و خط نهايه التصميم .</p> <p><b>تكرر الخطوات نسخ والتفاف التصميم</b></p>
	
<p><b>تكرر خطوات رسم الحردة المستديرة من (٦-١)</b></p> <p>١. ياداه الخط المستقيم نمد خط نصف الامام على استقامته لأسفل بالطول المناسب للموديل، وبأداة الخط المنحني يعاد رسم خط الجنب حيث يرسم خط منحنى من نهاية حردة الابط إلى الطول المناسب للموديل ثم نسحب الخط للداخل في انحنائه مناسبة ثم ننقر مرة أخرى عند الانتهاء لتثبيت الانحناء.</p> <p>٢. ياداه الخط المنحني نرسم خط نهاية الموديل الذى يصل بين خط الجنب وخط نصف الامام ثم نسحب الخط للخارج في انحنائه مناسبة ثم ننقر مرة أخرى عند الانتهاء لتثبيت الانحناء.</p> <p>٣. ياداه الخط المنحني نرسم خط الكم العلوى خط نصف الكم الذى يبدأ برسم خط منحنى للخارج من نهاية خط الكتف بمسافه مناسبه لطول الكم ثم يتم سحب الخط للخارج في انحنائه مناسبة، وبالمثل نرسم خط الكم السفلى (خط الزواج) الذى يبدأ من نهاية حردة الابط، وبعد الانتهاء من رسم الخط يتم النقر لتثبيت الانحناء.</p> <p>٤. ياداه الخط المنحني نصل طرفى خطى الكم بخط منحنى ثم يتم سحب الخط للخارج في انحنائه مناسبة ثم ننقر مرة أخرى عند الانتهاء لتثبيت الانحناء.</p>	

<p>٥. بأداه الخط المنحني نرسم خط منحني يبدأ من الثلث الأعلى لحدرة الايط حتى نهاية خط الكم السفلي ثم نرسم خط منحني من نهاية خط الكم العلوي حتى يقطع الخط المنحني السابق في الربع الأخير له.</p> <p>٦. نكرر الخطوات نسخ والتفاف التصميم</p>	<p>كم جرس Bell</p>
	
<p>نكرر خطوات رسم كم petal Lapped من (٤.١)</p> <p>بأداه الخط المنحني نصل طرفي خطي الكم بخطوط منحني ثم تسحب الخطوط للخارج في انحنائه مناسبة ثم النقر مرة أخرى عند الانتهاء لتثبيت الانحناء.</p> <p>نكرر خطوات رسم الحدرة المستديرة من (١٢.٧)</p>	<p>كم باهداب Frill</p>
	
<p>١. نكرر خطوات رسم كم petal Lapped من (٥.١)</p> <p>٢. بأداه الخط المنحني نمد خط الكم العلوي خط نصف الكم على استقامته بمسافه مناسبه لطول الكم ثم يتم سحب الخط للخارج في انحنائه مناسبة، وبالمثل نمد خط الكم السفلي خط الزراخ على استقامته، وبعد الانتهاء من رسم كل خط ثم النقر عند الانتهاء لتثبيت الانحناء</p> <p>٣. بأداه الخط المنحني نصل طرفي خطي الكم بخطوط منحني ثم تسحب الخطوط للخارج في انحنائه مناسبة ثم النقر مرة أخرى عند الانتهاء لتثبيت الانحناء.</p> <p>٤. نكرر الخطوات نسخ والتفاف التصميم</p>	<p>إسوار كشكشة couched</p>
 <p>١. بأداة رسم المستطيل يتم رسم مستطيل يمثل الشبكة الرئيسية للتصميم بلون مخالف للون رسم الموديل</p>	

<p>٢. أداة الخط المستقيم نرسم خط يوازي خط نهاية المستطيل وهو يمثل بداية الاسوره. نرتفع من الطرف الأيسر للأسورة بخط مائل مسافة ربع ارتفاع المستطيل وهو يمثل خط جنب الاسورة. ثم نضع خط جنب الاسورة.</p>	
<p>٣. أداة الخط المنحني نرسم حرفاً يتركز على خط جنب الاسوره. ثم نسحب الخط للخارج في انحنائه مناسبة ثم ننقر عند الانتهاء لتثبيت الانحناء. ثم نكرر رسم نرسم حرفاً عدة مرات للحصول على الطول المطلوب واعطاء تأثيرات الكشكشة.</p>	
<p>٤. أداة الخط المنحني نرسم خط مائل يبدأ من نهاية ارتفاع حرفاً الاخير وينتهي بالقرب من خط نصف اللاساور بطول مناسب، ثم نسحب الخط يمينا لأعلى في انحنائه مناسبة ثم ننقر مرة أخرى عند الانتهاء لتثبيت الانحناء. نضع نقطه حمراء عند نهاية هذا الخط.</p>	
<p>٥. نكرر الخطوات نسخ والتفاف التصميم</p>	
<p>٦. أداة الخط المنحني نرسم خط مائل يصل بين طرفي الاسورة من أعلى ثم نسحب الخط لأعلى في انحنائه مناسبة ثم ننقر مرة أخرى عند الانتهاء لتثبيت الانحناء.</p>	
<p>٧. باستخدام اداة الشكل البيضاوي (Oval) نرسم شكل دائري يصل بين النقط الحمراء وتكرر الدوائر اسفل بعضها بحيث تقسم الاسوره الى نصفين متساويين ونهى الدوائر عند منتصف ارتفاع الخط المائل الذي يمثل خط جنب الاسورة.</p>	
	<p>إسارة عمود عرضي gauntlet</p>
<p>١. أداة رسم المستطيل يتم رسم مستطيل يمثل الشبكة الرئيسية للتصميم بلون مخالف بلون رسم الموديل</p>	
<p>٢. أداة الخط المستقيم نرسم خط يوازي خط نهاية المستطيل وهو يمثل نهاية الكم بإداه الخط المنحني نرتفع من طرفي الخط المستقيم بخط مائل مسافة ثلث ارتفاع المستطيل وهو يمثل خطي جنب الاسورة. ثم نسحب الخط للخارج في انحنائه مناسبة ثم ننقر مرة أخرى عند الانتهاء لتثبيت الانحناء.</p>	
<p>٣. باستخدام اداة الخط المنحني نرسم خطوط منحنية توازي خط نهاية الكم. ثم نرتفع بخطين مستقيمين في الربع الاول والاخير لهذا الخط المنحني.</p>	
<p>٤. نرسم شبه منحرف يتركز على الخطوط المستقيمة الصغيرة. عرضه يساوي عرض خط بداية الاسوره وطوله يصل الى نهايه طول المستطيل. نرسم خط (خط الرد) يقسم شبه المنحرف الى قسمين بحيث يكون الجانب الايمن أكبر من الجانب الايسر بمقدار عرض الرد</p>	
<p>٥. نرسم فتحة الاسورة باستخدام اداة الخط المنحني بحيث تنصف الاسورة الى نصفين متساويين وتبدأ من بداية شبه المنحرف الى خط نهاية الكم ثم نسحب الخط في انحنائه مناسبة ثم ننقر مرة أخرى عند الانتهاء لتثبيت الانحناء.</p>	
<p>٦. باستخدام اداة الشكل البيضاوي نرسم الأزرار توازي خط تقسيم شبه المنحرف بحيث تكون المسافات بين الأزرار متساوية.</p>	
<p>٧. باستخدام اداة الخط المنحني نرسم العراوى على شكل حرف U مائل للجانب بحيث تكون ملاصقة للأزرار.</p>	
	<p>إسوار مسوونة Zinnod</p>

<p>١. أداة رسم المستطيل يتم رسم مستطيل يمثل الشبكة الرئيسية للتصميم بلون مخالف للون رسم الموديل</p> <p>٢. باستخدام أداة شبه منحرف نرسم شبه منحرف، ثم ياداه الخط المنحني نرسم خطوط منحني على طرفي الخط الأعلى لشبه المنحرف ثم تسحب الخطوط للخارج في انحنائه مناسبة ثم ننقر عند الانتهاء لنثبت.</p> <p>٣. ياداه الخط المستقيم نرسم خط أسفل الخط المنحني الداخلي قليلا يعرض يساوي ثلث عرض شبه المنحرف من أعلى ثم ننزل بخط لأسفل بطول ثلثي طول الاسورة نكرر نفس الرسم على الجانب الآخر، ثم نصل الخطين من أسفل.</p> <p>٤. نرسم مستطيل داخل المستطيل الأخير ثم نحول الطرف الأعلى له الى مستدير باستخدام الخط المنحني.</p> <p>٥. لرسم شكل يد السحاب، نرسم مستطيل قاعدته هي منتصف الطرف الأعلى للمستطيل الداخلي ثم نرسم أعلى مستطيل السحاب خط منحني يسحب للخارج في في انحنائه مناسبة وينصف مستطيل السحاب أيضا بخط منحني يسحب لأسفل في انحنائه مناسبة ثم ننقر عند الانتهاء لتثبيت الانحناء.</p> <p>٦. ياداه الخط المنحني نرسم شكل السحاب داخل المستطيل الأخير وذلك برسم خطوط منحنيه صغيرة متجاوره وسحبها للخارج في في انحنائه مناسبة ثم ننقر عند الانتهاء لتثبيت، وفي الطرف المقابل نكرر نفس العملية مع مراعاة أن تكون الانحنائه في هذا الطرف بين الانحنائين في الطرف المقابل.</p>	
	<p>Band collar الكول اوفيسيه</p>
<p>١. نكرر خطوات رسم الحردة المستديرة من (٦-١)</p> <p>٢. ياداه الخط المستقيم نرتفع بخط نصف الامام لأعلى وكذلك نرتفع بخط عمودي على خط الكتف.</p> <p>٣. ياداه الخط المنحني نرسم حرف U قاعدتها عند الخط العمودي على خط الكتف ورأسها على امتداد خط نصف الامام</p> <p>٤. نكرر الخطوات نسخ والتفاف التصميم</p> <p>٥. لرسم المرد نستخدم اداة الخط المستقيم لرسم خطين متوازيين مع خط الكتف والخط العمودي عليه.</p> <p>٦. باستخدام اداة الشكل البيضاوي نرسم الأزرار بحيث تكون المسافات بينها متساوية. وياداه الخط المستقيم نرسم العراوى.</p>	
	<p>Portrait collar الكول شال</p>
<p>١. نكرر خطوات رسم الحردة المثثة كاملة</p> <p>٢. ياداه الخط المستقيم نمد اضلاع مثلث حرده الرقبه أعلى الكتف مسافة مناسبة لتحديد بدايه عرض الكوله، ثم نعدل حردة الرقبه الخلفية بحيث تصل بين اضلاع مثلث حرده الرقبه بعد التعديل.</p> <p>٣. ياداه الخط المنحني نعدل ضلعي مثلث حردة الرقبه لكي يأخذ شكل انحناء مناسب ويكون الضلع الأيمن أطول من الأيسر.</p>	

<p>٤. نحدد عرض الكولة على خطي الكتفين ثم نرسم خط منحنى يصل نهاية الكولة على الكتف الايمن بنهايه الكولة على الكتف الايسر مارا بالضلع الايمن لحدوة الرقبة ثم يسحب لأسفل في انحنائه مناسبة ثم النقر عند الانتهاء لتثبيت الانحناء.</p>	<p>٥. ياداه الخط المنحنى نرسم خطي كتف الكولة ثم يسحب للخارج في انحنائه مناسبة ثم النقر عند الانتهاء لتثبيت الانحناء.</p>
	
<p>١. نكرر خطوات رسم الحدوة المستديرة من (٦-١).</p>	
<p>٢. ياداه الخط المستقيم نمد خط الكتف على استقامته مسافه ثلث طول الكتف. نرسم خط الكولة الأول الذي يبدأ من نقطه تقاطع حدوة الرقبه مع خط نصف الامام الى اسفل بمسافة طول الكتف بعد تعديله وبعده عن خط نصف الامام بمسافه مناسبه للداخل.</p>	
<p>٣. ياداه الخط المنحنى نرسم خط مائل يصل بين خط الكولة الأول ونهايه خط الكتف ثم يسحب للخارج في انحنائه مناسبة ثم النقر عند الانتهاء لتثبيت الانحناء.</p>	
<p>٤. نرسم خط الكولة الثاني نستخدم اداة الخط المستقيم ونرسم خط بطول خط الكتف الأصلي يبدأ من نقطه تقاطع حدوة الرقبه مع خط نصف الامام بعد خط الكولة الأول للداخل بحيث يبعد عن خط الكولة الأول مسافه مناسبه. وكذلك نرسم خط كتف جديد بطول خط الكتف الأصلي يبدأ من نقطه تقاطع حدوة الرقبه مع خط الكتف ويخرج عن خط الكتف الأصلي مسافة دخول خط الكولة الثاني عن خط الكولة الأول.</p>	
<p>٥. ياداه الخط المنحنى نرسم خط مائل يصل بين خط الكولة الثاني ونهايه خط الكتف الجديد ثم يسحب للخارج في انحنائه مناسبة ثم النقر عند الانتهاء لتثبيت الانحناء.</p>	
<p>المراجع: إيهاب فاضل أبو موسى (٢٠٠٢)، حنان عبد الحليم بغارى (٢٠٠٦)، إيهاب فاضل أبو موسى (٢٠١١)</p>	

ملحق رقم ٢:

بطاقة ملاحظة الأداء المهاري لمهارات رسم وتصميم الأزياء

مستويات الأداء		الخطوات المكونة للمهارة			
ممتاز	جيد جدا		جيد	ضعيف	خاطئ
		<p>اولاً: رسم الجيب  رسم الشبكة الرئيسية  اختيار الألوان  اختيار الأدوات المناسبة  رسم الخطوط الخارجية للجيب  رسم شكل الخيوطات  تثبيت المنحنيات  نسخ: إنشاف التصميم  ثانياً: رسم حردة الرقبة  رسم الشبكة الرئيسية  اختيار الألوان  اختيار الأدوات المناسبة  تحديد نقطة اتساع الرقبة  تحديد نقطة عمق حردة الرقبة  تحديد نقطة عمق حردة الأبط  رسم منجني حردة الأبط  رسم خط الكتف  رسم حردة الرقبة  تثبيت المنحنيات  نسخ: إنشاف التصميم  ثالثاً: رسم القصات  اختيار الأدوات المناسبة  تعديل خط الكتف  تعديل حردة الرقبة  تعديل حردة الأبط  تثبيت المنحنيات  نسخ: إنشاف التصميم  رابعاً: رسم كم  رسم خط جنب الكورساج  رسم خط نهاية طول الكم  رسم خط نصف الكم  رسم خط جنب الكم  رسم منحنيات الكم  خامساً: رسم الاسورة  رسم خط نهاية الكم  رسم خط طول الاسورة  رسم خط نصف الاسورة  رسم خط جنب الاسورة  رسم منحنيات الاسورة  سادساً: رسم كول  تعديل خط الرقبة  رسم خط ارتفاع الكولة على الرقبة  رسم خط ارتفاع الكولة على الكتف  رسم الخط الخارجى للكولة على الكتف  رسم شكل الكولة من الامام  تثبيت المنحنيات  نسخ: إنشاف التصميم</p>			



ملحق رقم ٣:

الاختبار التحصيلي

المجموعة الأولى من الأسئلة :

ضعي علامة (✓) امام العبارة الصحيحة وعلامة (x) امام العبارة الخاطئة

١. ( ) يتم رسم خط الكتف بأداة القلم
٢. ( ) خط الجنب يوازي خط نصف الامام
٣. ( ) يتم رسم شكل الجيب بأداة الخط المستقيم.
٤. ( ) لرسم الكم لابد من تحديد عمق حردة الابط
٥. ( ) يجب أن يرتفع خط الكتف عند رسم قصة الصدر على شكل V
٦. ( ) عند رسم حردة الرقبة المستديرة لابد من تحديد منطقه الرقبه
٧. ( ) ليس من الضروري رسم خط نصف الامام عند رسم حردة الرقبة المربعة
٨. ( ) لرسم الجيب ذو الخياط الزخرفية نستخدم اداه المستطيل واداه الخط المنحنى

المجموعة الثانية من الأسئلة أكملى مايلي:

١. عند رسم العراوى لابد ان تكون .....
٢. يرسم خط نصف الكم على امتداد .....
٣. يتم تحديد اتساع حردة الرقبه على خط .....
٤. يتم تحديد اتساع حردة الابط على خط.....
٥. Transparent selection تستخدم ل.....
٦. لرسم تأثير الكشكشة نستخدم اداه .....
٧. يتم رسم حرده الابط بأداة .....
٨. يتم رسم خط الكتف بأداة .....

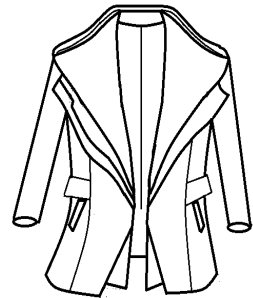
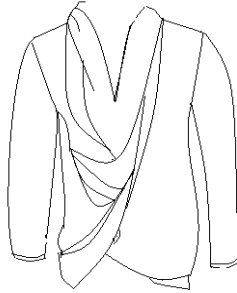
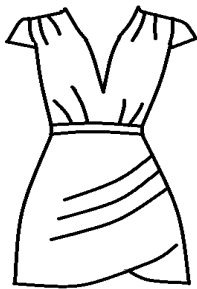
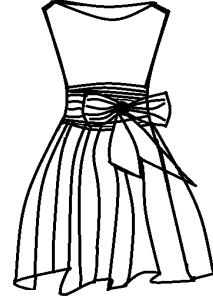
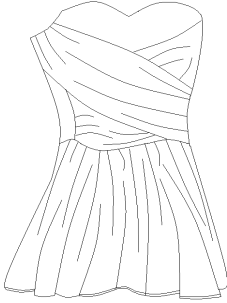
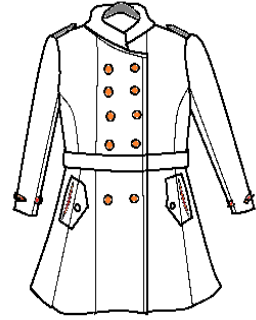
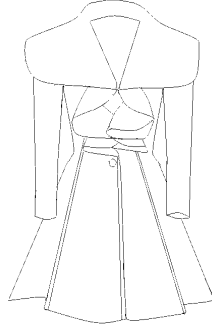
المجموعة الثانية من الأسئلة الاختيار من متعدد:

١. يرسم خط الكتف فى
- أ- منطقة حردة الرقبه ب- منطقة حردة الابط ج- منتصف منطقة الصدر

٢. التحكم بحجم الممحاه يتم عن طريق
- أ- Size      ب- Rubber      ج- brushes
٣. خط نصف الكم هو خط يوازي
- أ- خط الزراع      ب- خط الكتف      ج- خط الزراع
٤. يحدد عمق حردة الرقبه على خط
- أ- خط الكتف      ب- خط الجنب      ج- خط نصف الامام
٥. يرسم ارتفاع الكولة على خطى
- أ- الكتف والكم      ب- الجنب والكتف      ج- نصف الامام و الكتف
٦. يرسم خط المرد الاسورة على
- أ- خط جنب الاسورة      ب- خط نهاية الكم      ج- خط نصف الاسورة
٧. يتم رسم جيب القميص باستخدام اداه المستطيل و اداه
- أ- خط المستقيم      ب- الخط المنحنى      ج- القلم
٨. ترسم قصه الصدر Strapless فى منطقة
- أ- الصدر      ب- الرقبه      ج- الرقبه والصدر
٩. لعكسى للجزء المنسوخ نختار Rotate ومنها نختار
- أ- Flip horizontal      ب- Rotate 180      ج- Flip vertical

ملحق رقم ٤:

نماذج من اعمال الطالبات



***Blended learning and the development of fashion design skills***

***Dr. Nahla Abd Elgani Ali Elagamey\****

***Abstract***

This study aims to use the computer automated "Paint program" in the preparation of an educational protocol to help students to overcome the difficulties they face in learning fashion design. In addition to, it helps in increase their efficiency, improving their performance and keep pace with technological advances in the field of fashion design. The style of blended learning has been used to increase the interaction with the students and also the period of time available practical application. The results of the studies has shown, that studying by Computer and built way education has increased schooling rates associated with design skills of that group of student, and this is due to the effectiveness of this method over the traditional one which is usually used to raise the level of performance skills

---

\* Home economics department clothes and textile - Faculty of specific education- University of Damietta